

Miljøtilladelse til malkekvægsbesætning på  
Vorgård

Adelers Allé 208

4532 Gislinge

Efter §16b (med BAT) i husdyrbrugloven  
(2.835 m<sup>2</sup> / 3.178 kg NH<sub>3</sub>-N pr år)

Holbæk Kommune

4. oktober 2021

<b>Datablad § 16b miljøtilladelse m BAT</b>	
<b>Ansøger</b>	Reintje D Kloppenburg "Vorgård"
<b>Ansøgers adresse</b>	Adelers Allé 208, 4235 Gislinge
<b>Bedriften</b>	Adelers Allé 208, 4235 Gislinge
<b>Ejer af bedriften</b>	Rein og Yke Kloppenburg Mail: <a href="mailto:yke-rein@vorgaard-agro.dk">yke-rein@vorgaard-agro.dk</a> Mobil: 29628459
<b>CVR</b>	26636337
<b>CHR</b>	11580
<b>Ejendomsnummer</b>	3160018857
<b>Matrikler</b>	4a Gislinge By, Gislinge
<b>Virksomhedstype</b>	Malkekvæg med et produktionsareal over 100 m <sup>2</sup> og ammoniakemission mellem 750 - 3.500 kg NH <sub>3</sub> -N pr. år
<b>Ansøgningsskema nr. i www.husdyrgodkendelse.dk</b>	225620
<b>Konsulent</b>	Nina Astrid Fenger Panvil, VKST I/S Mail: <a href="mailto:nafp@vkst.dk">nafp@vkst.dk</a> Mobil: 57865316
<b>Myndighed</b>	Holbæk Kommune, Vækst og Bæredygtighed, Natur, Miljø og Vand, Landbrugsteam Tlf.: 72364120 Mail: <a href="mailto:landbrug@holb.dk">landbrug@holb.dk</a>
<b>Journal nr.</b>	21/006013

## Indholdsfortegnelse

Tilladelse .....	5
Afgørelse om miljøtilladelse til kvægbesætning .....	5
Høring.....	7
Offentliggørelse af afgørelsen.....	7
Vilkår.....	8
<b>Generelt</b> .....	8
<b>Nye bygninger</b> .....	8
<b>Produktionsareal og dyrehold</b> .....	9
<b>Husdyrgødning</b> .....	10
<b>Lugt</b> .....	10
<b>Andre gener</b> .....	10
<b>Affald</b> .....	11
<b>Ophør af produktionen</b> .....	11
Tilladelsens forudsætninger.....	12
<b>Sagsforløb</b> .....	12
Miljøteknisk beskrivelse og vurdering.....	12
<b>Indledning</b> .....	12
<b>Produktionsareal, dyrehold og drift</b> .....	12
<b>Beliggenhed og planmæssige forhold</b> .....	15
<b>Afstandskrav</b> .....	17
<b>Opbevaringsanlæg til husdyrgødning</b> .....	18
<b>Lugt</b> .....	18
<b>BAT og miljøteknologi</b> .....	21
<b>Ammoniakdeposition og natur</b> .....	21
<b>Bilag IV-arter</b> .....	25
<b>Energi- og vandforbrug</b> .....	26
<b>Andre gener – transport, støj, skadedyr, døde dyr, affald, lys, støv</b> .....	26
<b>Transport</b> .....	26
<b>Støj</b> .....	27
<b>Skadedyr</b> .....	27
<b>Døde dyr</b> .....	28

<b>Affald</b> .....	28
<b>Lys</b> .....	28
<b>Støv</b> .....	28
Bilag .....	29
<b>Bilag 1. Situationsplan</b> .....	30
<b>Bilag 2. Staldtegninger</b> .....	31
<b>Bilag 3 Ansøgers miljøansøgning</b> .....	34
<b>Bilag 4. Udpegningsgrundlaget for habitatområdet</b> .....	46
<b>Bilag 5. Beplantning</b> .....	48

## Tilladelse

Denne miljøtilladelse er opdelt i to hovedafsnit. Første del udgøres af selve tilladelsen med de vilkår, Holbæk Kommune stiller vedrørende indretning og drift af husdyrbruget. Anden del er den miljøtekniske beskrivelse og vurdering. Her er ejendommen beskrevet nærmere, og der er redegjort for den påvirkning, husdyrbruget forventes af have på omgivelserne. Den miljøtekniske beskrivelse og vurdering danner grundlag for de vilkår for husdyrbrugets indretning og drift, der meddeles i miljøtilladelsen. Igennem tilladelsen henvises der til ansøgningen i Bilag 3, dette er ansøgers egen beskrivelse af det ansøgte projekt.

## Afgørelse om miljøtilladelse til kvægbesætning

Holbæk Kommune meddeler tilladelse til malkekvægsbesætningen på Adeler's Allé 208, 4235 Gislinge, matrikelnummer 4a, Gislinge By, Gislinge. Produktionen drives økologisk.

Der gives tilladelse til et samlet produktionsareal på 2.835 m<sup>2</sup>. Der bygges en forlængelse af stalden og en ny løbegård. Desuden etableres nyt produktionsareal på eksisterende ensilageplads, i eksisterende maskinhal og i malkestalden.

Holbæk Kommune vurderer, at ansøger har truffet de nødvendige foranstaltninger til at forebygge og begrænse forureningen bl.a. ved, at husdyrbruget kan drives på stedet uden at påvirke omgivelserne på en måde, som er uforenelig med hensynet til omgivelserne. Holbæk Kommune vurderer, at indretning og drift af husdyrbruget kan ske i overensstemmelse med gældende regler og uden væsentlig påvirkning af miljøet, som dette er defineret i husdyrbrugloven<sup>1</sup>.

Miljøtilladelsen gives med hjemmel i § 16b (med BAT) i husdyrbrugloven med de vilkår, som fremgår af tilladelsen, samt reglerne i husdyrgodkendelsesbekendtgørelsen<sup>2</sup>.

Ved ansøgning om miljøtilladelse efter husdyrbruglovens § 16b er der ikke krav om udarbejdelse af miljøkonsekvensrapport.

Miljøtilladelsen gives under forudsætning af, at de til enhver tid gældende regler på området og tilladelsens vilkår overholdes. Tilladelsen skal være udnyttet senest 6 år efter tilladelsen er meddelt.

Hvis en del af tilladelsen derefter ikke er udnyttet i 3 år, bortfalder tilladelsen for denne del jf. husdyrgodkendelsesloven § 59a. Vurderingen af om en del af miljøtilladelsen bortfalder, vil altid ske på baggrund af den gældende lovgivning.

For at undgå bortfald skal mindst 25 % af det godkendte eller tilladte produktionsareal anvendes driftsmæssigt i 3 på hinanden følgende år. Ved driftsmæssig anvendelse forstås, at der produceres mindst 50 % af det antal dyr, der er muligt inden for dyrevelfærdsreglerne eller andre krav, som gælder for husdyrbruget.

Miljøtilladelsen fritager ikke fra krav om eventuel tilladelse, godkendelse, dispensation eller lignende efter anden lovgivning og for andre bestemmelser.

---

<sup>1</sup> Husdyrbrugloven – Lovbekendtgørelse nr. 520 af 1. maj 2019 om husdyrbrug og anvendelse af gødning m.v.

<sup>2</sup> Husdyrgodkendelsesbekendtgørelsen – Bekendtgørelse nr. 2256 af 29. december 2020 om godkendelse og tilladelse m.v. af husdyrbrug

## Retsbeskyttelse

Vilkårene i denne miljøtilladelse er omfattet af 8 års retsbeskyttelse, jf. § 40 i husdyrbrugloven.

## Klagevejledning

Denne afgørelse kan påklages til Miljø- og Fødevareklagenævnet af ansøger, samt klageberettigede myndigheder, organisationer og naboer.

Hvis du ønsker at klage over denne afgørelse, skal du klage til Miljø- og Fødevareklagenævnet.

Klagen skal indgives inden den **2. november 2021** klokken 23:59.

Du klager via Klageportalen, som du kan finde her: <https://naevneneshus.dk/start-din-klage/miljoe-og-foedevareklagenaevnet>. Du logger på Klageportalen med NEM-ID. Du kan finde nærmere information om, hvordan man klager via Nævnenes Hus' hjemmeside ([www.naevneneshus.dk](http://www.naevneneshus.dk)). Når du klager, skal du betale et gebyr på 900,- kr. for borgere og 1.800,- kr. for virksomheder, organisationer og offentlige myndigheder.

En klage er indgivet, når den er tilgængelig for Holbæk Kommune via Klageportalen. I Klageportalen sendes din klage automatisk først til Holbæk Kommune. Kommunen sender herefter klagen videre til behandling i nævnet via Klageportalen. Du får besked om videresendelsen.

Klagenævnet afviser din klage, hvis du sender den uden om Klageportalen, medmindre du forinden er blevet fritaget for brug af Klageportalen. Hvis du ønsker at blive fritaget for at bruge Klageportalen, skal du sende en begrundet anmodning til Holbæk Kommune. Kommunen videresender herefter din anmodning til nævnet, som træffer afgørelse om, hvorvidt du kan fritages. Se betingelserne for at blive fritaget på [www.naevneneshus.dk](http://www.naevneneshus.dk).

En klage har ikke opsættende virkning. Det vil sige, at afgørelsen kan udnyttes på eget ansvar, mens klagen behandles – medmindre Miljø- og Fødevareklagenævnet meddeler andet.

Nærværende afgørelse kan indbringes for domstolene. Søgsmål til prøvelse af afgørelsens lovlighed skal være anlagt inden 6 måneder efter, at afgørelsen er meddelt.

Holbæk Kommune, Vækst og Bæredygtighed, den 4. oktober 2021

Landbrugsteamet

## Høring

Udkast til miljøtilladelsen har været i høring i perioden fra den 15. september 2021 til den 30. september 2021.

Følgende har modtaget orientering om høringen, og udkastet lå bl.a. på Kommunens hjemmeside:

- Ansøger Rein og Yke Kloppenburg
- Ansøgers konsulent Nina Astrid Fenger Panvil VKST I/S
- Ejere af nabomatrikler samt ejere og beboere inden for en beregnet konsekvensradius for lugt (372 meter).
- Miljøforeningen på Gislinge Lammefjord

Denne høringsrunde gav ikke anledning til bemærkninger.

## Offentliggørelse af afgørelsen

Miljøtilladelsen er annonceret den 4. oktober 2021 på kommunens hjemmeside

<https://planer.holbaek.dk/annoncering/>

Afgørelsen om miljøtilladelse vil desuden blive lagt på Miljøstyrelsens Digitale Miljø Administration (DMA) på hjemmesiden [dma.mst.dk](http://dma.mst.dk).

Følgende har fået tilsendt afgørelsen:

- Ansøger Rein og Yke Kloppenburg
- Ansøgers konsulent Nina Astrid Fenger Panvil VKST I/S
- Omkringboende naboer der har anmodet om det

Myndigheder, organisationer og andre der har fået tilsendt kopi:

- Miljøforeningen på Gislinge Lammefjord
- Styrelsen for patientsikkerhed, Tilsyn og Rådgivning Øst, Islands Brygge 67, 2300 København S, [seost@sst.dk](mailto:seost@sst.dk)
- Ferskvandsfiskeriforeningen for Danmark [nb@ferskvandsfiskeriforeningen.dk](mailto:nb@ferskvandsfiskeriforeningen.dk)
- Danmarks Sportsfiskerforbund, Skyttevej 4, 7182 Bredsten, [lbt@sportsfiskerforbundet.dk](mailto:lbt@sportsfiskerforbundet.dk)
- Danmarks Naturfredningsforening, Masedøgade 20, 2100 København Ø, [dn@dn.dk](mailto:dn@dn.dk)
- Danmarks Naturfredningsforening, Holbæk Afdelingen, [holbaek@dn.dk](mailto:holbaek@dn.dk), [dnholbaek-sager@dn.dk](mailto:dnholbaek-sager@dn.dk)
- Det Økologiske Råd, Blegdamsvej 4B, 2200 København N [husdyr@ecocouncil.dk](mailto:husdyr@ecocouncil.dk)
- Dansk Ornitologisk forening, Vesterbrogade 140, 1620 København V, [natur@dof.dk](mailto:natur@dof.dk) og [holbaek@dof.dk](mailto:holbaek@dof.dk)

## Vilkår

§ 16 b miljøtilladelsen gives under forudsætning af, at husdyrbruget på Adlers Allé 208, 4235 Gislinge, opfylder følgende vilkår:

### Generelt

1. Tilladelsen omfatter samtlige landbrugsmæssige aktiviteter vedr. bygningerne på ejendommen Adlers Allé 208, 4235 Gislinge. Husdyrbrugets dyrehold er pt. tilknyttet CHR nr. 11580.
2. Husdyrbruget med tilhørende anlæg skal indrettes og drives i overensstemmelse med de oplysninger, der fremgår af ansøgningsmaterialet skema nr. 225620 af 26.03.2021 med efterfølgende version 4.
3. Et eksemplar af nærværende afgørelse skal til enhver tid være tilgængeligt på husdyrbruget og kunne fremvises ved tilsyn. De vilkår, der vedrører driften, skal være kendt af eventuelt ansatte, der er beskæftiget med den pågældende del af driften.
4. Den, der til enhver tid har ansvaret for husdyrbrugets drift, er ansvarlig for, at vilkårene for husdyrbruget overholdes.
5. Husdyrbruget skal drives økologisk, og skal leve op til økologireglerne og være optaget på Føde-varestyrelsens liste over økologikontrollerede virksomheder i Danmark.

### Nye bygninger

6. Der kan opføres en ny Goldkostald på 650 m<sup>2</sup> som forlængelse af den eksisterende Stald 2 og 3, dog med dybstrøelse, se bilag 1. Produktionsarealet kan blive op til 488 m<sup>2</sup>.
7. Stalden skal opføres i samme materialer som Stald 2 og 3. Ydervæg skal være hvid med røde stålplader og tag i mat grå.
8. Der kan opføres en ny løbegård på 245 m<sup>2</sup> som sengestald med fast gulv. Løbegården skal placeres som huludfyldning mellem den ny Goldkostald og Stald 1, se bilag 1.
9. Der kan etableres en ny plads til kalvehytter på 78 m<sup>2</sup>, hvor der hidtil har været ensilageplads, se bilag 1. Samtidig må der ikke længere være kalvehytter på den gamle plads lige øst for den lille gyllebeholder.
10. Alle tre nyetableringer (goldkostald, løbegård og kalvehytteplads) skal være forsynet med afløb, der fører til opsamlingsbeholder eller til gyllesystemet.
11. Der skal etableres let og slørende beplantning langs med skel nord for den eksisterende gyllebeholder og videre mod øst hen til indkørslen, se bilag 5. Beplantningen skal etableres senest 1 år efter, at byggeriet af den nye Goldkostald er afsluttet. Beplantningen skal bestå af vekslende træer og buske, og skal vedligeholdes.



## Produktionsareal og dyrehold

12. Husdyrproduktionen skal etableres i henhold til nedenstående skema og produktionsarealet må samlet set ikke overstige de ansøgte 2835 m<sup>2</sup>.

Tabel 1. Oversigt over stalde med angivelse af navn, dyretype, gulvsystem og produktionsareal.

Staldnavn	Staldtype	Dyretype	Ansøgt produktionsareal m <sup>2</sup>
Stald 1	Fast drænet gulv med skraber og ajleafløb	Malkekøer, kvier og stude	851
Stald 2 og 3	Sengestald med spalter (kanal, bagskyl eller ringkanal) Dybstrøelse	Malkekøer, kvier og stude	403
Stald 4	Dybstrøelse	Malkekøer, kvier og stude	83
Kalvestald	Dybstrøelse	Kalve under 6 mdr	126
Ny goldkostald	Dybstrøelse	Malkekøer, kvier og stude	131
Ny Løbegård	"sengestald med fast gulv"	Malkekøer, kvier og stude	488
Nye kalvehytter	Dybstrøelse	Kalve under 6 mdr	78
Ny åben dybstrøelsesstald til ammetanter	Dybstrøelse	Malkekøer, kvier og stude	323
Nyt motionsområde	Sengestald med spalter (kanal, bagskyl eller ringkanal)	Malkekøer, kvier og stude	107
I alt			2.835

13. I den eksisterende halmopbevaringshal kan der indrettes en åben dybstrøelsesstald i halvdelen af bygningen, med 323 m<sup>2</sup>.

14. Hvis der ikke etableres fast bund med afløb til gyllebeholder, i den åbne hal, skal dybstrøelsen håndteres som angivet i Landbrugets Byggeblad nr. 95.03-01, og der må kun gå ammekøer med kalve, ikke malkende køer.

15. I den eksisterende malkestald kan der indrettes et motionsområde på 107 m<sup>2</sup> som sengestald med spalter.

16. Den eksisterende Stald 1, som har fast drænet gulv med skraber og ajleafløb, skal skrubes hver 2. time, bortset fra perioden, hvor kvæget er på græs. Skraberens skal være forsynet med timer og datalogger. Skraberens skal have service efter behov, dog mindst hvert 2. år.

## **Husdyrgødning**

17. Håndtering af husdyrgødning skal altid foregå under opsyn og således, at spild undgås og under tilbørligt hensyn til omgivelserne.
18. Hvis gyllevogn fyldes med en pumpe, der er fastmonteret på gyllebeholder, skal påfyldning af gyllevogn foregå på støbt plads med afløb til opsamlingsbeholder.
19. Det skal sikres, at der til stadighed rådes over mindst 7 opbevaringskapacitet til gylle. Den tilstrækkelige kapacitet kan opfyldes ved afsætning af gylle til biogasanlæg, ved etablering af tilstrækkelig kapacitet på husdyrbruget eller ved skriftlige aftaler om opbevaring af gylle på andre ejendomme.
20. Markstakke med komposteret dybstrøelse må ikke være placeret nærmere end 100 meter fra nabobeboelse.

## **Lugt**

21. Såfremt der efter kommunens vurdering opstår lugtgener, som er væsentligt større end det, der kunne forventes ifølge grundlaget for miljøvurderingen, kan kommunen meddele påbud om, at virksomheden for egen regning skal udarbejde og gennemføre et projekt med foranstaltninger, som minimerer generne.
22. Der skal til stadighed tilstræbes en god staldhygiejne. Herunder skal det sikres, at staldens stier og foderarealernes bund holdes tørre, at dyrene er rene og at stald- og fodringsanlæg holdes rent. Der skal jævnligt gøres rent i staldene, som minimum når hvert afsnit tømmes for dyr. Minimum en gang årligt skal væg og lofter rengøres for støv og lignende urenheder.

## **Andre gener**

23. Der skal foretages effektiv fluebekæmpelse på husdyrbruget. For at forebygge fluegener skal der udarbejdes en plan for, hvorledes husdyrbruget vil forebygge, minimere og bekæmpe fluegener. Planen skal indsendes til kommunen i forbindelse med det første tilsyn efter godkendelsens dato.
24. Ejendommens indendørs og udendørs arealer skal vedligeholdes, renholdes og ryddes op, så der ikke opstår risiko for tilhold af skadedyr (rotter mv.). Bekæmpelse af rotter skal ske i henhold til aftale med autoriseret rottebekæmper, f.eks. via den kommunale ordning.
25. Ejendommen skal indrettes, så der ikke opstår væsentlige støvgener for omkringliggende nabobeboelser, bymæssig bebyggelse eller virksomheder.
26. Virksomhedens samlede støjbidrag, angivet som det ækvivalente, korrigerede støjniveau i dB(A) i punkter 1,5 meter over terræn, målt eller beregnet ved nabobeboelsers opholdsareal, må ikke overskride Miljøstyrelsens vejledende grænseværdier for støj, jævnfør nedenstående tabel.

Tidspunkt	Støjgrænser	Reference tidsrum
<b>Dag</b>		
Hverdage kl. 07-18	55 dB(A)	8 timer
Lørdag kl. 07 - 14	55 dB(A)	7 timer
Lørdag kl. 14 - 18	45 dB(A)	4 timer
Søn- og helligdag kl. 07 - 18	45 dB(A)	8 timer
<b>Aften kl. 18-22</b>	45 dB(A)	1 time
<b>Nat kl. 22-07</b>	40 dB(A)	½ time

Støjens maksimalværdi må om natten ikke overstige ovenstående grænseværdier med mere end 15 dB(A) ved alle beboelser.

Støjvilkår omfatter al støj fra landbrugsdriften på ejendommens bygningsparcel – det vil sige også støj fra andet end faste, tekniske installationer, dog ikke støj fra for eksempel markdriften.

Maksimalt fire gange om året kan det accepteres, at den maksimale støjgrænse overskrides i aften- eller nattetimerne i forbindelse med udbringning af husdyrgødning og med høst.

27. Såfremt kommunen bestemmer, at overholdelse af grænseværdierne for støj skal dokumenteres, skal målinger/beregninger udføres efter gældende vejledninger. Målingerne/beregningerne skal foretages af et målefirma/-institut, som er uvildigt, og som af Miljøstyrelsen er godkendt til at udføre dette arbejde.
28. Staldmekanik (såsom ventilationssystemet) skal renholdes og serviceres regelmæssigt, således der ikke opstår unødigt støj eller anden gene herfra. Dette vil desuden minimere resurseforbruget. Rensning og service skal registreres i en egenkontrol rapport.
29. Udendørs belysning og lys fra stalde må ikke give anledning til væsentlige gener for naboer og trafikken på nærliggende veje. Hvis der efter kommunens vurdering opstår lysgener, der vurderes at være væsentligt større end der kan forventes ifølge grundlaget for miljøvurderingen, kan kommunen meddele påbud om, at der skal gennemføres afhjælpende foranstaltninger.

## Affald

30. På ejendommen skal forefindes dokumentation for bortskaffelse af affald til rette modtager, herunder kvittering for aflevering af farligt affald. Farligt affald må højst oplagres et år på husdyrbruget.
31. Kasseret ensilage fra ensilagesiloerne skal fjernes løbende og opbevares overdækket med plast el.lign. for at forhindre lugtgener.

## Ophør af produktionen

32. Ved ophør af husdyrbruget på ejendommen fjernes alle foder-, hjælpemiddel- og gødningsrester.

## Tilladelsens forudsætninger

### Sagsforløb

Der er søgt om miljøtilladelse på Adelters Allé 208 efter §16b til udvidelse af produktionsarealet for malkekvægsbesætningen. Ejendommen ejes af ansøger Reintje og Yke Kloppenburg.

Ejendommen har et lovligt tilladt dyrehold bestående af 300 årskøer og 65 opdræt. Dyreholdet blev fastsat i et tillæg til § 12 godkendelse fra 21. december 2015. Hovedgodkendelsen er fra 29. april 2014. 8-års-driften i 2013 blev fastlagt i en § 12 godkendelse fra 2012. Der er ikke konstateret kontinuitetsbrud. Der søges nu om tilladelse efter husdyrbruglovens § 16b med BAT til at udvide produktionsarealet for at øge dyrevelfærden hos køerne.

De to tidligere godkendelser fra 2014 og 2015 ophæves, når denne § 16b tilladelse tages i brug.

Ejendommen indgår i samdrift med Hagedstedvej 32, som har samme ejer. Her er der kvieopdræt. De to ejendomme ligger med en afstand på 2,4 km fra hinanden, og Holbæk Kommune vurderer, at der er driftsmæssig sammenhæng, men ikke teknisk og forureningsmæssig sammenhæng mellem de to ejendomme, så denne godkendelse omfatter kun Adelters Allé 208.

Størrelsen af det ansøgte produktionsareal er over 100 m<sup>2</sup> med en beregnet ammoniakfordampning i ansøgt drift på 3178 kg NH<sub>3</sub>-N/år. Da husdyrbrugets ammoniakemission er over 750 og under 3.500 kg NH<sub>3</sub>-N pr år, er husdyrbruget omfattet af reglerne om tilladelse efter § 16b i husdyrbrugloven med BAT-krav. Der er to gyllebeholdere på henholdsvis 1050 m<sup>3</sup> og 2000 m<sup>3</sup> på ejendommen.

## Miljøteknisk beskrivelse og vurdering

### Indledning

Holbæk Kommune skal ved afgørelse om tilladelse efter § 16b i husdyrbrugloven vurdere, om den ansøgte etablering, udvidelse eller ændring af husdyrbruget kan indebære væsentlig virkning på miljøet. Kommunen skal desuden vurdere, om husdyrbruget kan drives på stedet uden at påvirke omgivelserne på en måde, som er uforenelig med hensynet til omgivelserne.

### Produktionsareal, dyrehold og drift

Det ansøgte anlæg består af i alt 2.835 m<sup>2</sup> produktionsareal. Gulvtype og dyretyper fremgår af figur 1, tabel 1 og bilag 2.

Der foretages følgende ændringer i forbindelse med projektet, se figur 1:

- ny løbegård (ca. 32,5 x 7,55 m) med nordlig udgang fra stald 1 og i vestlig forlængelse af stald 4. Løbegården opføres først uden tag, hvilket senere hen tilføjes i en højde på ca. 3,5 m højt, svarende til benhøjden af de omkringliggende stalde.
- ny goldkostald (ca. 32,5 x 20 m) nord for løbegården og i vestlig forlængelse af stald 2 og 3. Bygningen bliver opført i samme materialer og med samme staldsystem som de eksisterende stalde, så samlet set kommer de to bygninger til at fremstå som en samlet stald. Benhøjden bliver ca. 3,5 m og højde til kip ca. 7,7 m.
- opsætning af tre kalvehytter (i alt ca. 15 x 5,2 m) syd for stald 1.

- anvendelse af åben dybstrøelsesstald (ca. 18,5 x 17,5 m) til ammetanter i halvdelen af eksisterende åben halmopbevaringshal.
- anvendelse af døgntilgængeligt motionsareal (ca. 18 x 6 m) fra eksisterende opsamlingsplads foran malkeområde i tilknytning til stald 1.

Malkekvægbesætningen ønskes bibeholdt på cirka 250 køer, og bedriften drives økologisk.

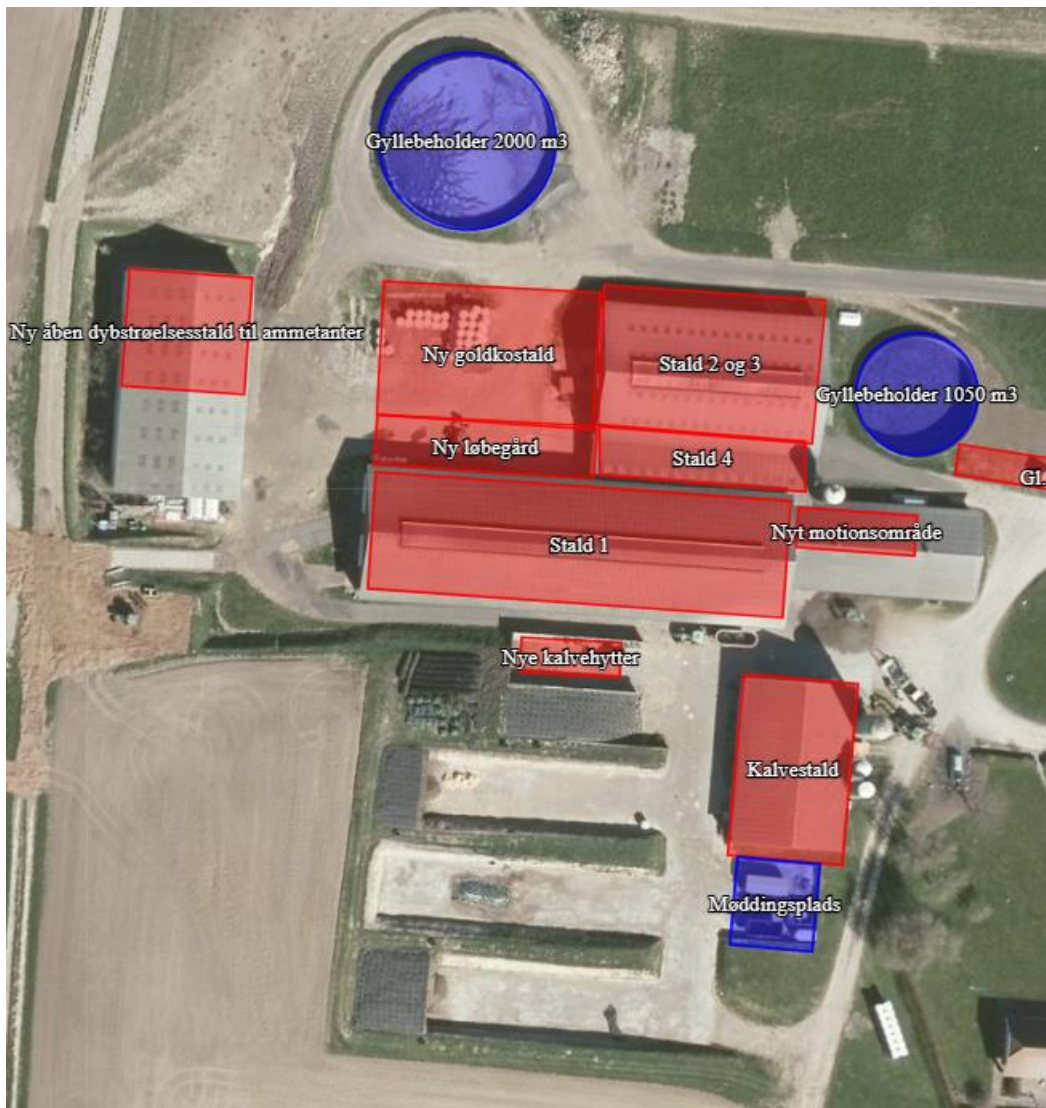
### **Holbæk kommunes vurdering**

En oversigt over de enkelte staldanlæg med mål på produktionsarealet fremgår af bilag 2. Der er ansøgt om nettoarealer, bortset fra de udendørs stalde og motionsområdet i malkestalden, hvor der søges om hele bruttoarealet. Det er frivilligt om malkestald skal medregnes, hvis dyrene bliver ledt ud efter malkningen.

Det er størrelsen på det ansøgte produktionsareal, gulv- og dyretype, der er afgørende for produktionens miljømæssige belastning. Derfor må der kun gå den dyretype på de produktionsarealer, der er angivet i Tabel 1. Antallet af dyr er derimod lige meget.

Der stilles vilkår om, at det ansøgte produktionsareal, gulv- og dyretype overholdes.

Bedriften er ansøgt som et økologisk husdyrbrug, hvorved der ikke skal stilles særlige BAT-krav til ammoniakemissionen, idet BAT-kravet opfyldes med den faktiske emission. Der stilles så vilkår om, at driften skal være økologisk og at ejendommen skal være opført på Fødevarerstyrelsens liste. Hvilket er kontrolleret.



Figur 1. Oversigt over ejendommens staldafsnit og produktionsanlæg.

Table 1. Overview of stalls with indication of name, animal type, floor system and production area.

<b>Staldnavn</b>	<b>Staldtype</b>	<b>Dyretype</b>	<b>Ansøgt produktionsareal m<sup>2</sup></b>
<i>Stald 1</i>	<i>Fast drænet gulv med skraber og ajlefløb</i>	<i>Malkekøer, kvier og stude</i>	<i>851</i>
<i>Stald 2 og 3</i>	<i>Sengestald med spalter (kanal, bagskyl eller ringkanal) Dybstrøelse</i>	<i>Malkekøer, kvier og stude</i>	<i>403</i>
			<i>83</i>

<i>Stald 4</i>	<i>Dybstrøelse</i>	<i>Malkekøer, kvier og stude</i>	<i>126</i>
<i>Kalvestald</i>	<i>Dybstrøelse</i>	<i>Kalve under 6 mdr</i>	<i>131</i>
<i>Ny goldkostald</i>	<i>Dybstrøelse</i>	<i>Malkekøer, kvier og stude</i>	<i>488</i>
<i>Ny Løbegård</i>	<i>"sengestald med fast gulv"</i>	<i>Malkekøer, kvier og stude</i>	<i>245</i>
<i>Nye kalvehytter</i>	<i>Dybstrøelse</i>	<i>Kalve under 6 mdr</i>	<i>78</i>
<i>Ny åben dybstrøelsesstald til ammetanter</i>	<i>Dybstrøelse</i>	<i>Malkekøer, kvier og stude</i>	<i>323</i>
<i>Nyt motionsområde</i>	<i>Sengestald med spalter (kanal, bagskyl eller ringkanal)</i>	<i>Malkekøer, kvier og stude</i>	<i>107</i>
<i>I alt</i>			<i>2.835</i>

Der gøres opmærksom på, at de staldarealer, der ikke indgår i produktionsarealet, såsom malkestalden, skal rengøres flere gange dagligt som beskrevet i godkendelsesbekendtgørelsen § 38.

Da skrabning er en indbygget del af staldsystemet, indsættes der vilkår om skrabning mindst hver anden time og om registrering i henhold til Klagenævnsafgørelse nr. 18/05315.

Dybstrøelsesstalde til malkekvæg og plads til kalvehytter skal have fast bund med afløb til en opsamlingsbeholder eller direkte til gyllesystemet. Der stilles vilkår herom for fuldstændighedens skyld, selvom det faktisk er en del af husdyrgødningsbekendtgørelsen.

Den åbne halmlade, hvor halvdelen ønskes brugt til amme "tanter", har ingen fast bund.

For at opnå Arlas kvalitetsmærke med hjerter for dyrevelfærd, må man fra 1.1.2022 ikke længere aflive tyrekalve. Ansøger ønsker selv at opfede kalvene, og vil lade dem gå sammen med de lavtydende ældre køer, kaldet ammetanter. Holbæk Kommune vurderer, at der enten skal etableres fast bund med afløb til gyllebeholderen, eller at dybstrøelsen kan håndteres som angivet i Landbrugets Byggeblad nr. 95.03-01, og at der i så tilfælde kun må gå ammekøer, ikke malkende køer. Det vil kunne konstateres ved tilsyn, at der er tale om "ammekvæg", da kalvene er ældre end de 1-5 dage, hvor de tages væk fra de malkende køer.

Der stilles vilkår om frit valg mellem de to muligheder.

## **Beliggenhed og planmæssige forhold**

Husdyrbruget ligger i det åbne land lige nord for Gislinge.

### **Holbæk kommunes vurdering**

Der er ansøgt om følgende nybygninger: Goldkostald som en forlængelse af en eksisterende stald, ny løbegård som huludfyldning mellem stalde, og en ny plads til kalvehytter. Desuden indrettes eksisterende bygninger til motionsområde og til ammetantestald.

### Erhvervsmæssigt nødvendigt

Ejendommen ønsker ikke at udvide besætningen synderligt, men at bibeholde en besætning på ca. 250 malkekøer som hidtil. Dertil tilhørende småkalve, mens kvierne delvis opdrættes på

anden ejendom. For at sørge for større areal per. ko med det formål at højne dyrevelfærden og opnå Arlas tre grønne hjerter-mærkning, ønsker Vorgård at udvide produktionsarealet på bedriften. Antal m<sup>2</sup> pr. ko skal øges, og en del af det kan være udeareal i direkte tilknytning til stalden.

Der bygges derfor ny goldkostald og løbegård. Ny plads til kalvehytter indrettes på en eksisterende ensilageplads. Desuden tages en del af malkestalden i brug, idet den eksisterende opsamlingsplads foran malkeområdet inddrages til døgntilgængeligt motionsareal.

Ejendommen ønsker selv at opfede nogle af tyrekalvene, idet aflivning ikke er tilladt i Arlas system fra 2022, og indretter derfor halvdelen af en eksisterende halmlade til ammetantestald.

Holbæk Kommune vurderer, at de to nybygninger er nødvendige for driften, og at der økonomiseres med det bebyggede areal ved at inddrage eksisterende bygninger til de tre øvrige formål i stedet for at bygge nyt. Det vurderes på den baggrund, at de to nye bygninger er erhvervsmæssigt nødvendige for den fortsatte drift som landbrugsejendom med høj dyrevelfærd.

### Kommuneplan 2021

Ejendommen ligger i et område, der i Kommuneplan 2021 er udpeget til Særligt værdifuldt landbrugsområde. Retningslinjen for landbrugsområdet siger:

**6.1.1** *De udpegede særligt værdifulde landbrugsområder er vist på kort. Disse områder skal i videst muligt omfang friholdes for aktiviteter, som ikke understøtter jordbrugserhvervet. Ved inddragelse af landbrugsarealer til ikke-jordbrugsmæssige formål, skal arealforbruget begrænses mest muligt. Større tekniske anlæg skal søges placeret uden for de særligt værdifulde landbrugsområder.*

Ejendommen er desuden omfattet af Retningslinjen for Byggeri i landzone:

**5.1.1.** *Placering og udformning af byggeri i det åbne land skal ske under hensyntagen til lokal byggeskik og landskabelige forhold.*

Ejendommen ligger ikke indenfor andre udpegninger, dog er skovrejsning ønsket i området. Kommunen ønsker herved at tage hensyn til grundvandsbeskyttelse eller til rekreative muligheder. Det er ikke relevant i dette landbrugsprojekt.

### De nye bygningers påvirkning af landskabet

Ansøger har placeret de to nye bygninger inde imellem den eksisterende bygningsmasse. Den nye goldkostald bliver sammenbygget med den eksisterende Stald 2 og 3 og får samme udseende og højde med 7,7 m i kip. Løbegården får tag på i en højde af 3,5 m.

De to bygninger vil være skjult bag de eksisterende stalde og maskinhus og vil ikke blive synlige set fra øst, syd eller vest.

Den tidligere godkendelse fra 2015 stillede vilkår om beplantning mod nord. Også i dette projekt vurderer Holbæk Kommune, at der skal stilles vilkår om beplantning mod nord, se bilag 5; for at mindske den synsmæssige påvirkning af det samlede staldkompleks og gyllebeholderne overfor beboerne langs Adellers Allé. Sammen med den eksisterende allé langs med indkørslen mod øst bliver ejendommen let afskærmet og vil ikke virke dominerende i landskabet. Det vurderes, at beplantningen skal bestå af afvekslende høje og lave træer og buske, så den ikke virker som en mur.



Det vurderes samlet, at de nye bygninger ikke vil medføre en væsentlig påvirkning af landskabet for naboer eller forbikørende, og at projektet er i overensstemmelse med Kommuneplanens retningslinjer.

Der stilles vilkår om placering af bygningerne og om beplantning.

#### Naturbeskyttelsesloven

De nye bygninger ligger udenfor byggelinjer (sø, å, skov, kirke, diger, fortidsminder) og fredning og kræver ikke dispensation fra Naturbeskyttelsesloven.

## **Afstandskrav**

### **Holbæk kommunes vurdering**

De generelle afstandskrav i Husdyrbruglovens §§ 6, 7 og 8 gælder for etablering, udvidelse og ændring som medfører forøget forurening. Afstandskravene gælder således for den nye Goldkostald, løbegård og kalvehytter, og også for de nyindrettede stalde til døgnmotion og til ammetanter, hvor der ikke var produktionsareal tidligere.

Afstandene i forhold til den nærmeste af disse bygninger fremgår af tabel 2.

*Tabel 2. Generelle afstandskrav i §§ 6, 7 og 8 i husdyrbrugloven, samt konkrete afstande.*

<b>Afstandskrav til</b>	<b>Afstandskrav</b>	<b>Faktisk afstand</b>	<b>Nærmeste bygning</b>
Byzone, sommerhusområde m.v. og fremtidig byzone; Gislinge	50 m	560 m SØ	kalvehytter
Lokalplan i landzone for boliger; Ny Hagested	50 m	4 km SØ	kalvehytter
Nabobeboelse Adellers Allé 210	50 m	230 m NØ	goldkostald
Ikke almene vandforsyningsanlæg	25 m	580 m NØ	motionsområde
Almene vandforsyningsanlæg	50 m	> 50 m	
Vandløb (herunder dræn)	15 m	165 m NØ	goldkostald
søer	15 m	600 m SV	kalvehytter
Offentlig vej og privat fællesvej	15 m	270 m NØ	goldkostald
Naboskel, 3b	30 m	100 m N	goldkostald
Beboelse samme ejendom	15 m	68 m	motionsområde
Levnedsmiddelvirksomhed	25 m	> 25 m	
Kategori 1 og 2 natur, § 7 i loven	10 m	> 10 m	

Alle afstandskravene i §§ 6, 7 og 8 overholdes.

## Opbevaringsanlæg til husdyrgødning

Ansøgers oplysninger fremgår af afsnit Gødningsproduktion i bilag 3.

Tabel 3. Opbevaringsanlæg

<b>Gyllebeholder</b>	<b>Kapacitet (m<sup>3</sup>)</b>
1. Gyllebeholder	2000
2. Gyllebeholder	1050
Forbeholder	30
Gyllekanaler	700
<b>Ejet i alt</b>	<b>3.780</b>

Der er 1 møddingsplads på ejendommen.

### Holbæk Kommunes vurdering

Ifølge § 11 i husdyrgødningsbekendtgørelsen vil en opbevaringskapacitet svarende til mindst 7 måneders produktion normalt være tilstrækkelig til, at udbringningen og gødningsanvendelsen kan ske i overensstemmelse med de generelle miljøregler. Der stilles vilkår herom.

Ansøger har beregnet en gylleproduktion på 8.200 m<sup>3</sup> om året inklusive regnvand. Dette giver en opbevaringskapacitet på 5,5 måneder på selve ejendommen. Kapaciteten er i realiteten noget større, da en del af dyrene går på græs. Ansøger har lejet beholderkapacitet på to andre ejendomme, så vilkåret vil blive overholdt.

Det er ejers ansvar, at der er opbevaringskapacitet nok, og kapaciteten vil svinge i forhold til ændringerne i dyretyper og antal, indenfor tilladelsens rammer. Kapaciteten vil blive tjekket i forbindelse med tilsyn. Hvis der ikke er kapacitet nok, skal ansøger fremlægge skriftlige aftaler med andre ejendomme.

For at minimere risikoen for spild og uheld stiller kommunen vilkår om, at håndtering af gylle skal foregå under opsyn.

Påfyldning af gyllevogn skal ske på befæstet areal eller med sugekran monteret på traktor for at undgå spild til jord og grundvand, og der er stillet vilkår herom.

Møddingpladsen anvendes til dybstrøelse fra småkalvene, og der anvendes desuden markstak til komposteret dybstrøelse, så kapaciteten vil være tilstrækkelig.

Af hensyn til naboerne stilles der vilkår om, at markstak skal placeres med mindst 100 m til nabo.

## Lugt

### Holbæk Kommunes vurdering

Krav til lugtgene afhænger af, hvilken type bebyggelse der er tale om. I godkendelsesbekendtgørelsen er der opstillet maksimale geneniveauer for lugt til eksisterende/fremtidig byzone og sommerhusområde, samlet bebyggelse eller lokalplanlagt boligområde og nabobeboelser på ejendomme uden landbrugspligt og som ikke ejes af ansøger. Derfor udregnes der i ansøgningssystemet teoretiske geneafstande for de tre genekategorier:

- 1) byzone/sommerhusområde,
- 2) samlet bebyggelse i landzone og
- 3) enkeltbeboelse i landzone.

Naboejendomme med landbrugspligt er ikke omfattet af genekriterierne for lugt. Geneafstanden er den minimumsafstand, der skal være fra et anlæg til bebyggelsestypen, således at genekriteriet ikke overskrides.

Ansøger har beregnet til de nærmeste af de tre forskellige boligtyper, se de udregnede geneafstande i tabel 4.

*Tabel 4. Udregnede geneafstande og den faktiske gennemsnitsafstand til nærmeste nabobeboelse, samlet bebyggelse og byzone.*

<b>Områdetype</b>	<b>Mindste geneafstand</b>	<b>Faktisk vægtet gennemsnitsafstand</b>
Enkelt-bolig uden landbrugspligt Adelers Allé 189	94 meter	312 meter
Samlet bebyggelse eller lokalplan Gislinge, ved Adelers Allé 201	215 meter	1010 meter
Byzone, Gislinge	307 meter	605 meter

Eventuel kumulation er ligegyldig i denne sag. Lugtgeneafstandene overholdes for alle tre typer.

Figur 2 viser de fem nærmeste naboer, som ikke har landbrugspligt. Lugtgeneafstandene bliver overholdt for alle fem.



Figur 2. Placering af de fem nærmeste naboer uden landbrugspligt.

Lugten fra staldene vil reelt være mindre end beregnet om sommeren, dvs. geneafstanden vil være kortere, da en del af dyrene er ude på græs i flere måneder.

Forudsætningen for overholdelse af lugtgenekriteriet er det angivne produktionsareal, gulvtype og dyretype. Der er sat vilkår til, at husdyrbruget indrettes som det fremgår af ansøgningen. Det er desuden en forudsætning for beregningen, at staldene holdes rene og tørre, og der stilles vilkår om dette.

## BAT og miljøteknologi

### Holbæk Kommunes vurdering



Der er foretaget beregning af ammoniaktabet via ansøgningsystemet på "husdyrgodkendelse.dk". Den totale emission af ammoniak fra anlægget vil årligt være på 3.178 kg N/år. Da emissionen er over 750 kg N/år skal kommunen sikre sig, at emissionen reduceres til det niveau, der fastlægges ved anvendelse af bedst tilgængelige teknik (BAT).

BAT-princippet betyder, at en bedrift skal vælge den bedste teknologi som, set ud fra en helhedsvurdering, forebygger og begrænser virksomhedens forurening mest muligt under hensyntagen til proportionalitetsprincippet.

BAT kravet som max. kg N/år samt den faktiske emission er udregnet i ansøgningsystemet. Der var vilkår om virkemidler i den tidligere § 12 godkendelse, men det drejede sig om råprotein i foder og om spalteskraber på gulvene, og disse teknologier er ikke længere anerkendt på Teknologilisten. De skal derfor ikke med i BAT-udregningen. De eksisterende stalde er anført som "Eksisterende", herunder også malkestalden, hvor der godt må være dyr. De to nye bygninger Goldkostald og løbegård er anført som "Nye". De nyinddragne produktionsarealer i halmlade og kalvehytter er også anføres som "Nye".

BAT-kravet fremgår af tabel 5.

Tabel 5: Den samlede BAT beregning fra ansøgningen.

Samlet BAT beregning  			
	Stalde	Lagre	Total
Samlet BAT krav (kg NH <sub>3</sub> -N /år)	2793	385	3178
Faktisk emission (kg NH <sub>3</sub> -N /år)	2793	385	3178
Forskel (kg NH <sub>3</sub> -N /år)	-	-	0
Vejledende BAT Overholdt?	-	-	Ja

BAT-kravet bliver overholdt, idet reglerne i Husdyrgodkendelsesbekendtgørelsen siger, at BAT-kravet i økologisk drift er lig med den faktiske emission.

## Ammoniakdeposition og natur

Husdyrbrugloven skal bl.a. forbygge og begrænse forurening af natur, vand og jord. Der er derfor stillet krav til beskyttelse af naturområder i kraft af blandt andet kravet til BAT og krav til den maksimalt tilladte kvælstof deposition eller merdeposition (i forhold til nudrift og 8-års-drift) til forskellige ammoniakfølsomme naturtyper.

Plantesamfund i naturområder kan være følsomme overfor luftbåret kvælstof (ammoniak). Øget tilførsel af ammoniak kan medføre væsentlige tilstandsændringer, som kan forringe områdernes naturmæssige værdi. I forbindelse med en husdyrudvidelse vil der normalt ske en øget fordampning af ammoniak fra stald og lager.

En stor del af den fordampede ammoniak falder i kort afstand fra kilden og kan derfor forringe kvaliteten af nærliggende naturområder. Dermed kan der være risiko for negativ påvirkning af væsentlige naturværdier.

Ifølge DMU's seneste opgørelse fra 2015<sup>3</sup> er baggrundsbelastningen med kvælstof fra luften 11,2 kg N/ha/år i Holbæk Kommune og 9,7 kg N i det specifikke område på 5,6 km grid-niveau (Miljøportalen <https://arealinformation.miljoeportal.dk/html5/index.html?viewer=distribution>).

I det følgende har kommunen foretaget en vurdering af, om naturområderne kan blive påvirket væsentligt som følge af øget kvælstoffordampning.

Ammoniakemissionen i ansøgt drift og meremissionen er angivet i tabel 6 herunder.

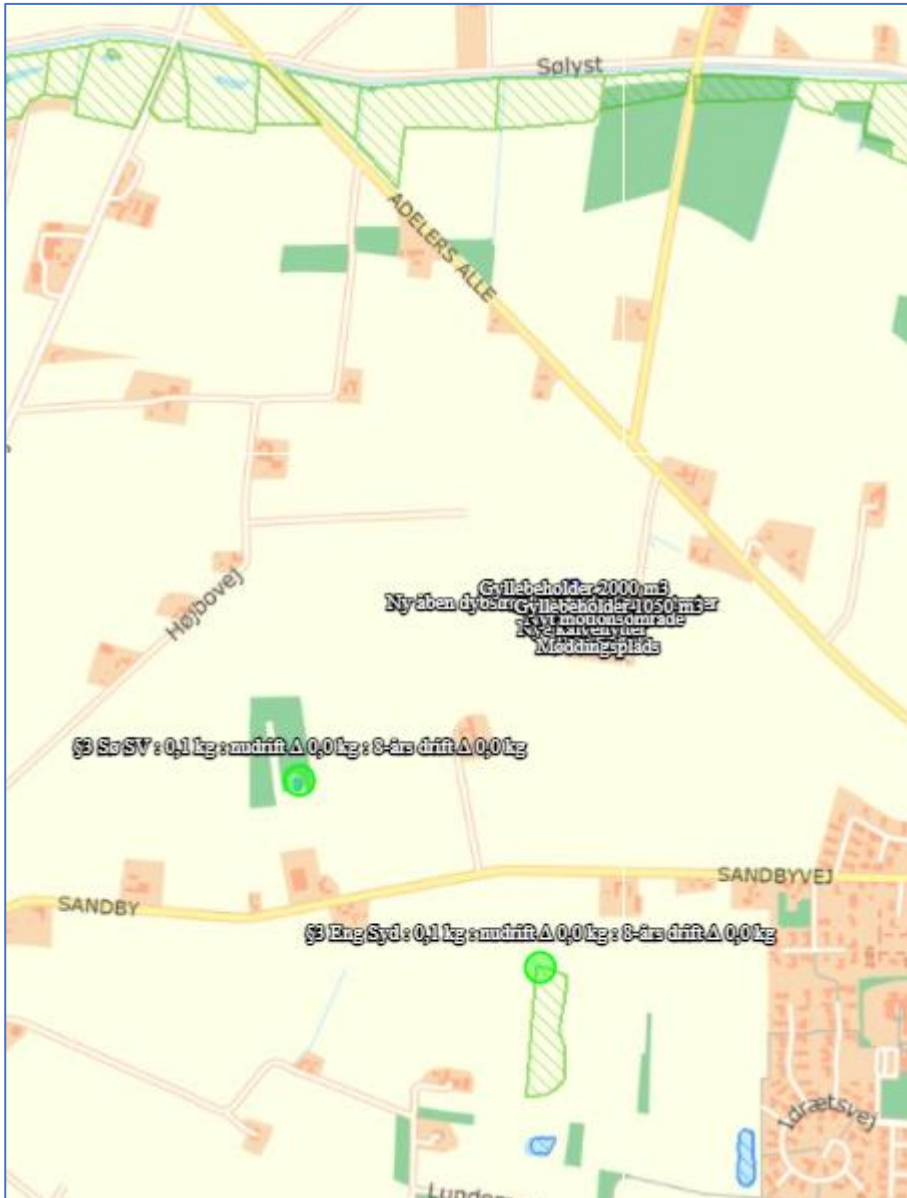
Tabel 6. Ammoniakemission i ansøgt drift og meremissionen i forhold til nudrift og 8 år tilbage.

Samlet emission: **3178,3** (kg NH<sub>3</sub>-N/år)      Meremission (8 års-drift): **965,9** (kg NH<sub>3</sub>-N/år)      Meremission (nudrift): **1203,6** (kg NH<sub>3</sub>-N/år)

Naturområde	Afstand til anlæg	Merdeposition 8 års-drift (kg N/ha/år)	Merdeposition nudrift (kg N/ha/år)	Totaldeposition (kg N/ha/år)
<i>Kategori 1</i>				
Overdrev	10 km V	0,0	0,0	0,0
<i>Kategori 2</i>				
Overdrev	4,2 km NØ	0,0	0,0	0,0
<i>Kategori 3</i>				
Mose	2,2 km V	0,0	0,0	0,0
N-følsom skov	Længere væk	0,0	0,0	0,0
<i>Øvrig § 3</i>				
Sø	600 m SV	0,0	0,0	0,1
Eng	660 m S	0,0	0,0	0,1

De ammoniakfølsomme naturtyper er inddelt i tre kategorier, der er beskrevet nærmere i husdyrgodkendelsesbekendtgørelsen § 2 og bilag 3. De nærmeste udpegede naturpunkter fremgår af figur 3.

<sup>3</sup> [http://www2.dmu.dk/1\\_viden/2\\_Miljoe-tilstand/3\\_luft/4\\_spredningsmodeller/5\\_Depositionsberegninger/depositiontables.asp?period=2015&water=kommuner&select=Vis+tabel](http://www2.dmu.dk/1_viden/2_Miljoe-tilstand/3_luft/4_spredningsmodeller/5_Depositionsberegninger/depositiontables.asp?period=2015&water=kommuner&select=Vis+tabel)



Figur 3. Placering af nærmeste Øvrige § 3 natur: sø og eng, ved de to grønne prikker. Kategori 1, 2 og 3 områderne ligger længere væk.

### Kategori 1 natur

Kategori 1 natur er de ammoniakfølsomme naturtyper der fremgår af bilag 3 D i husdyrgodkendelsesbekendtgørelsen uanset størrelsen, der ligger indenfor Natura 2000-områder og er omfattet af udpegningsgrundlaget, samt heder og overdrev beliggende indenfor Natura 2000-områder.

Anlægget ligger ikke i eller nær ved internationale naturbeskyttelsesområder. Det nærmeste internationale naturbeskyttelsesområde er Natura 2000-området nr. 154 Sejerø Bugt, Saltbæk Vig, Bjergene, Diesbjerg og Bollinge Bakke. Området ligger ca. 10 km vest for ejendommen. Depositionen udregnes til det nærmeste kategori 1 område, som er et overdrev og en enebærklit. Total depositionen og merdepositionen for det ansøgte er 0,0 kg N/ha/år.

Beskyttelsesniveauet for kategori 1- natur omfatter krav til en maksimalt tilladt totaldeposition på 0,7, 0,4, eller 0,2 kg N/ha/år. Hvilken af grænserne, der konkret vælges, afhænger af om der er 0, 1 eller flere end 1 andre husdyrbrug i nærheden.

Den beregnede totaldeposition fra anlægget ligger under laveste beskyttelsesniveau. I vurderingen af depositionen er det derfor ikke nødvendigt at tage hensyn til antallet af andre husdyrbrug i nærheden. Kravet til totaldeposition fra anlægget er dermed overholdt.

### Natura 2000

Ved sagsbehandling af et ansøgt projekt skal kommunen desuden foretage en vurdering efter habitatbekendtgørelsen (nr. 1595 af 06.12.2018): § 6. Før der træffes afgørelse i medfør af de bestemmelser, der er nævnt i § 7, skal der foretages en vurdering af, om projektet i sig selv, eller i forbindelse med andre planer og projekter, kan påvirke et Natura 2000-område væsentligt.

Afstanden mellem staldanlægget og det nærmeste Natura 2000 område er 9,9 km. Udpegningsgrundlaget er en lang række naturtyper samt odder, klokkefrø og stor vandsalamander, se Bilag 4. Da ammoniakdepositionen på området ikke overskrider grænseværdien for væsentlig påvirkning af naturen, vurderes det, at det ansøgte ikke i sig selv eller i forbindelse med andre projekter kan påvirke det internationale naturbeskyttelsesområde væsentligt.

### Kategori 2 natur

Kategori 2 natur er ammoniakfølsomme naturtyper beliggende udenfor Natura 200-områder (højmoser, lobeliesøer, heder større end 10 ha og overdrev større end 2,5 ha).

4,2 km fra husdyrbruget ligger det nærmeste kategori 2- overdrev på mere end 2,5 ha. Total- og merdepositionen er 0,0 kg N/ha/år til området.

Totaldeposition af ammoniak på kategori 2 natur må ikke overstige 1,0 kg N/ha/år.

Med baggrund i dette er det Holbæk Kommunes vurdering, at husdyrbruget ikke indebærer nogen risiko for en væsentlig negativ påvirkning af kategori 2-natur.

### Kategori 3 natur og anden § 3 beskyttet natur

Kategori 3-natur er ammoniakfølsomme naturtyper, som ikke er omfattet af kategori 1- og 2-natur. Det drejer sig om heder, moser og overdrev, som er beskyttet efter naturbeskyttelseslovens § 3, samt ammoniakfølsomme skove.

Anden natur beskyttet efter naturbeskyttelseslovens § 3 kan også blive påvirket af ammoniakdeposition, og der kan ske ændring af naturtypens tilstand.

Kommunen skal derfor vurdere, om det ansøgte, kan føre til tilstandsændringer af såvel kategori 3-natur som anden § 3 beskyttet natur.

For kategori 3-natur skal kommunen konkret vurdere, om der skal fastsættes vilkår om maksimal merdeposition. Kravet må dog ikke være under en maksimal merdeposition på 1,0 kg N/ha/år.

Den nærmeste kategori 3 natur er en mose, der ligger 2,2 km væk. Merdepositionen er + 0,0 kg N/ha/år. Ammoniakfølsomme skove ligger længere væk fra anlægget. Merdeposition til kategori 3-natur ligger derfor under afskæringskriteriet.



Anden § 3 beskyttet natur: Efter naturbeskyttelseslovens § 3 er der forbud mod at foretage noget, der afstedkommer ændringer i tilstanden af en række beskyttede naturtyper med en vis størrelse. Medfører en ændring af dyrehold merdeposition på 1,0 kg N/ha/år eller derunder, vil det ansøgte som altovervejende hovedregel ikke medføre en tilstandsændring af naturtypen.

Den nærmeste anden § 3 beskyttede natur er en eng og en sø, der ligger 660 og 600 m væk, se figur 3. Merdepositionen er + 0,0 kg N/ha/år. På denne baggrund vurderer kommunen, at det ansøgte, ikke vil give anledning til væsentlig tilstandsændring af naturområderne.

Det er Holbæk kommunes vurdering at, ved overholdelse af vilkårene i denne tilladelse samt overholdelse af den generelle lovgivning, kan husdyrbruget drives på stedet uden at påvirke den omkringliggende natur negativt.

## Bilag IV-arter

På habitatdirektivets bilag IV er der listet en række dyre- og plantearter, der kræver skærpet beskyttelse. Der skal sikres en gunstig bevaringsstatus for disse arter. Kommunen har foretaget en vurdering af, hvorvidt dyrearternes yngle- og rasteområder kan beskadiges i arternes naturlige udbredelsesområde som følge af det ansøgte.

Arter, der potentielt kan findes i Holbæk Kommune, fremgår af nedenstående tabel 7. En stor del af de bilag IV-arter, hvis yngle- og rasteområder vil kunne blive påvirket af ammoniak, findes primært ved de våde naturtyper.

Tabel 7: Bilag IV arter.

Bilag IV art	Foretrukket ynglehabitat
Markfirben	Typisk sol vendt skråning med vel drænedede, løse jordtyper og sparsom bevoksning. Findes spredt i landskabet på åbne, varme, solrige lokaliteter ex. sandede bakkeområder, grusgrave, heder, stendiger og sydvendte skråninger.
Spidssnudet frø	Vandhuller som indgår i sammenhængende naturområder især enge og moser.
Springfrø	Vandhuller.
Klokkefrø	Lysåbne, ofte lavvandede vandhuller med rent vand og rug undervands- eller flydebladsvegetation.
Strandtudse	Lavvandede, lysåbne, udtørrede vandhuller og markoversvømmelser.
Grønbroget tudse	Lysåbne vandhuller og markoversvømmelser med ringe eller ingen vegetation.
Løvfrø	Lysåbne, ofte lavvandede vandhuller med rent vand og rig undervands- og flydebladsvegetation.
Løgfrø	Lysåbne, vegetationsrige vandhuller med rent vand.
Stor vandsalamander	Lysåbne, ofte vegetationsrige, rene vandhuller.
Mygblomst	Fugtige enge og i moser med kalk i jorden. Kan også findes i fugtige lavninger i klitter og i frodige rørsumpe. Især findes den på steder nær kysten. I Holbæk Kommune er den kun registeret på Orø.

Kommunen har ikke kendskab til, at der i nærheden af anlægget findes ynglende eller rastende bilag IV arter. Ifølge Miljøportalen er der ingen observationer indenfor 2,5 km fra ejendommen.

Kommunen har i ovenstående afsnit vurderet, at den ansøgte drift ikke vil medføre tilstandsændringer i nærliggende naturtyper. Ammoniakdeposition udenfor 2,5 km vil øges med 0,0 kg N/ha/år. Bevaringsstatus for eventuelle bilag IV-arter må derfor betragtes som værende uændret i forbindelse med det ansøgte projekt, da deres yngle- eller rasteplasser ikke påvirkes. Kommunen vurderer, at ingen af arterne, der er optaget på habitatdirektivets bilag IV, vil blive påvirket negativt.

## **Energi- og vandforbrug**

Ansøgers oplysninger fremgår af afsnit Vandforbrug, Energi samt Management og BAT i bilag 3.

Ansøger forventer, at energi- og vandforbruget øges lidt som følge af udvidelsen.

## **Holbæk Kommunes vurdering**

Kommunen vurderer, at energi- og vandforbruget følger den optimering/effektivisering der er mulighed for i staldene.

Det er kommunens vurdering, at det ikke er til ansøgers egen fordel, at der sker unødvendigt ressourceforbrug af vand eller el i forbindelse med husdyrbrugets produktion. Det vurderes, at regelmæssig rengøring af staldmekanik vil medvirke til, at ressourceforbruget ikke stiger unødvendigt, og der stilles vilkår herom.

Holbæk Kommunes vurderer at det er vigtigt, at energi- og vandforbruget følges samtidig med at der til stadighed holdes fokus på nedbringelse af forbruget. En årlig aflæsning anses for værende minimum for at kunne følge udviklingen. Da der ifølge lovgivningen ikke er oplysningspligt vedr. forbruget på el og vand for et husdyrbrug af denne størrelse stiller Holbæk Kommune ikke vilkår til dette.

Det bør dog være i ansøgers egen interesse at følge forbruget og kommunen opfordrer kraftigt til kvartalsaflæsninger.

## **Andre gener – transport, støj, skadedyr, døde dyr, affald, lys, støj**

### **Transport**

Ansøgers oplysninger fremgår af afsnit Transporter i bilag 3.

Antallet af transporter forventes øget lidt. Der kan komme et mindre øget antal gylletransporter ifm. at antallet af malkekøer øges. De øvrige transporter ændres ikke i antal, da der blot medtages større mængde ved hver transport.

Der kan undtagelsesvis forekomme transporter på alle tider af døgnet, men så vidt muligt planlægges transport inden for normal arbejdstid.

### **Holbæk Kommunes vurdering**

Der er én indkørsel til ejendommen, som går over naboens matrikel og udmunder i Adalers Allé.

Der er 100 m fra ansøgers matrikelgrænse og hen til den nærmeste nabobolig. Holbæk Kommune vurderer, at der ikke er risiko for, at naboen kan blive generet af støj fra transporterne til og fra gårdens bygninger. De støjgrænser, der er stillet som vilkår, gælder

også for støj fra kørsel på ejendommens bygningsmatrikel. Vilklårene siger, at støjen skal være dæmpet om natten indtil klokken 7 morgen.

Holbæk Kommune vurderer, at naboerne ikke vil blive væsentligt generet af støj.

Transport på de offentlige veje kan ikke reguleres i miljøgodkendelsen.

### **Støj**

Ansøgers gennemgang af støjkloder fra produktionen fremgår af afsnit Støv, støj, skadedyr og fluer i bilag 3.

De væsentligste støjkloder vurderes at være håndtering af dyrene samt kørsel med maskiner og husdyrgødning.

### **Holbæk Kommunes vurdering**

Holbæk Kommune vurderer, at støjen fra husdyrbruget med tilknyttede aktiviteter generelt ikke vil give anledning til væsentlige støjgener for nabobeboelser, da de kontinuerligt støjende aktiviteter forgår inde i bygningerne.

Kommunen vurderer, at støjen fra støjkloderne ikke vil overstige de af Miljøstyrelsen angivne maksimums grænser på 55 dB dag/ 45 dB aften / 40 dB nat ved nabobeboelse i det åbne land, og disse vejledende grænser stilles som vilkår.

Når der vurderes på støjgener, skal der tages højde for al støj fra virksomheden – det vil sige også støj fra andet end faste, tekniske installationer. Vilkår om støj vil derfor gælde al støj fra landbrugsdrift, men kun støjen fra landbrugsdriften på ejendommens bygningsparcel, og ikke støj fra for eksempel markdriften.

Når der på matriklen arbejdes intensivt i perioder med udbringning af husdyrgødning og høst kan der teoretisk set ske overskridelser af støjgrænser i aften- og nattetimerne. Da det er en nødvendig del af landbrugsdriften, at der arbejdes intensivt i kortere perioder, åbnes der i støjvilkåret op for at grænseværdien i aften- og nattetimer kan overskrides i begrænset omfang. Det vil desuden være en fordel for omkringboende, at genen ikke strækker sig over en lang periode, men begrænses til en kortere og mere intensiv periode.

Der er endvidere opsat vilkår om servicering og vedligehold af gårdens tekniske anlæg, herunder ventilationsanlæg, der sikrer, at det tekniske anlæg ikke støjer unødigt.

### **Skadedyr**

Ansøgers beskrivelse af skadedyr fremgår af afsnit Støv, støj, skadedyr og fluer i bilag 3.

### **Holbæk Kommunes vurdering**

Det er vigtigt at forebygge flueplager i forbindelse med anlægget. Det gøres bl.a. ved hensigtsmæssig gødningshåndtering og god staldhygiejne med fjernelse af gødnings- og foderrester.

Der stilles vilkår om, at der foretages effektiv fluebekæmpelse. Kommunen henviser ikke til de gældende retningslinjer fra Aarhus Universitet (som man ellers gør), da økologiske besætninger ikke må bruge visse af de anbefalede midler. I stedet stilles der vilkår om, at ansøger skal indsende en plan for, hvordan fluebekæmpelse og forebyggelse bliver grebet an.

Stalde, foderlagre og andre anlæg bør desuden holdes i forsvarlig rottesikret tilstand for ikke at give rotter gode levemuligheder, hvilket stilles som vilkår. Hvis der konstateres rotter på ejendommen, skal det anmeldes til kommunen og eller privat bekæmpelses firma.

Ved overholdelse af vilkårene vurderer kommunen, at der ikke vil opstå gener for naboerne.

### **Døde dyr**

Ansøger oplyser, at døde dyr hovedsageligt afhentes i dagtimerne indenfor 24 timer.

### **Holbæk Kommunes vurdering**

Opbevaring af døde dyr skal overholde Bekendtgørelsen om opbevaring af døde produktionsdyr (Bek nr. 558 af 01/06/2011). Desuden skal opbevaring af døde dyr finde sted på egen matrikel.

For at undgå uhygiejniske forhold på ejendommen er det vigtigt, at de døde dyr ikke ligger tilgængeligt i længere tid og er overdækkede.

Kommunen vurderer, at med de oplyste forholdsregler vil der ikke opstå væsentlig gene for omkringboende.

### **Affald**

Ansøgers beskrivelse af håndtering af almindeligt og farligt affald fremgår af ansøgningens afsnit Affald og kemikalier i bilag 3.

### **Holbæk Kommunes vurdering**

Opbevaring og bortskaffelse af affald vil altid blive kontrolleret ved tilsyn og skal opfylde Holbæk Kommunes affaldsregulativer.

Der stilles vilkår om at der på ejendommen skal forefindes dokumentation for bortskaffelse af affald til rette modtager, herunder kvittering for aflevering af farligt affald. Farligt affald må højst oplagres et år på ejendommen.

### **Lys**

Ansøger oplyser, at der ved den normale daglige drift ikke vil være arbejdsprojektør på ejendommen.

### **Holbæk Kommunes vurdering**

Det er kommunens vurdering, at belysningen fra ejendommens husdyrbrug ikke vil kunne være til væsentlig gene for naboerne. Vurderingen er begrundet i afstanden til de nærmeste naboejendomme.

Der er stillet vilkår om, at lys fra anlægget ikke må give anledning til væsentlig gene for omkringboende.

### **Støv**

Ansøgers beskrivelse af støv fremgår af ansøgningens afsnit Støv, støj... i bilag 3.

### **Holbæk Kommunes vurdering**

Det er kommunens vurdering, at de normale aktiviteter på husdyrbruget ikke vil give anledning til væsentlige støvgener, da håndtering af halm foregår inde i staldene.

På grund af beliggenhed i forhold til naboer og tilkørselsforhold vurderer kommunen, at støv i forbindelse med interne transporter vedrørende husdyrproduktionen ikke vil give væsentlige gener for omkringboende.

For at sikre omkringboende mod væsentlige støvgener er der stillet vilkår om støvpåvirkning udenfor ejendommen.

Bilag

**Bilag 1: Situationsplan**

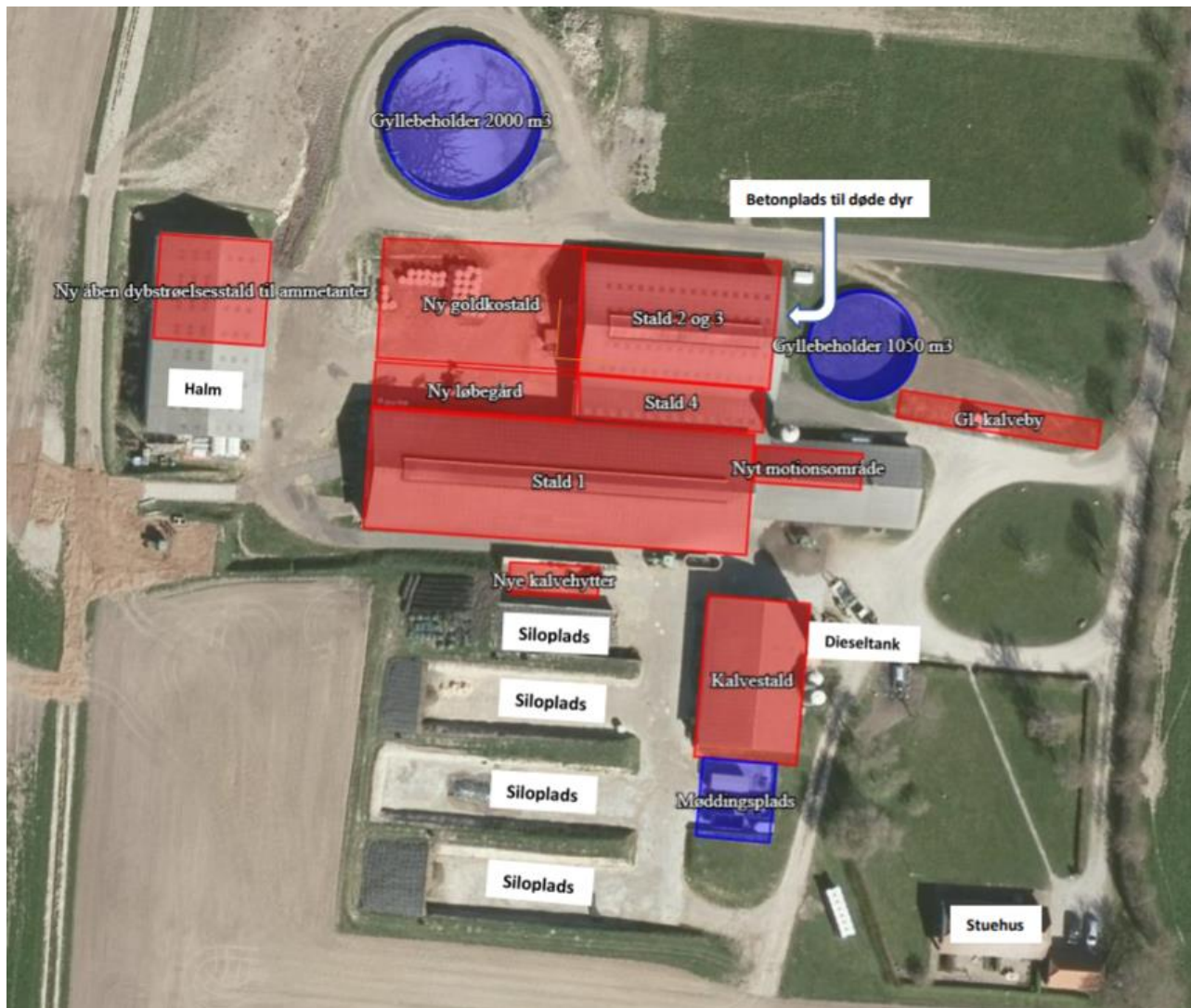
**Bilag 2: Staldtegninger**

**Bilag 3: Ansøgers miljøansøgning**

**Bilag 4: Habitatområdets udpegningsgrundlag**

**Bilag 5. Beplantning**

## Bilag 1. Situationsplan

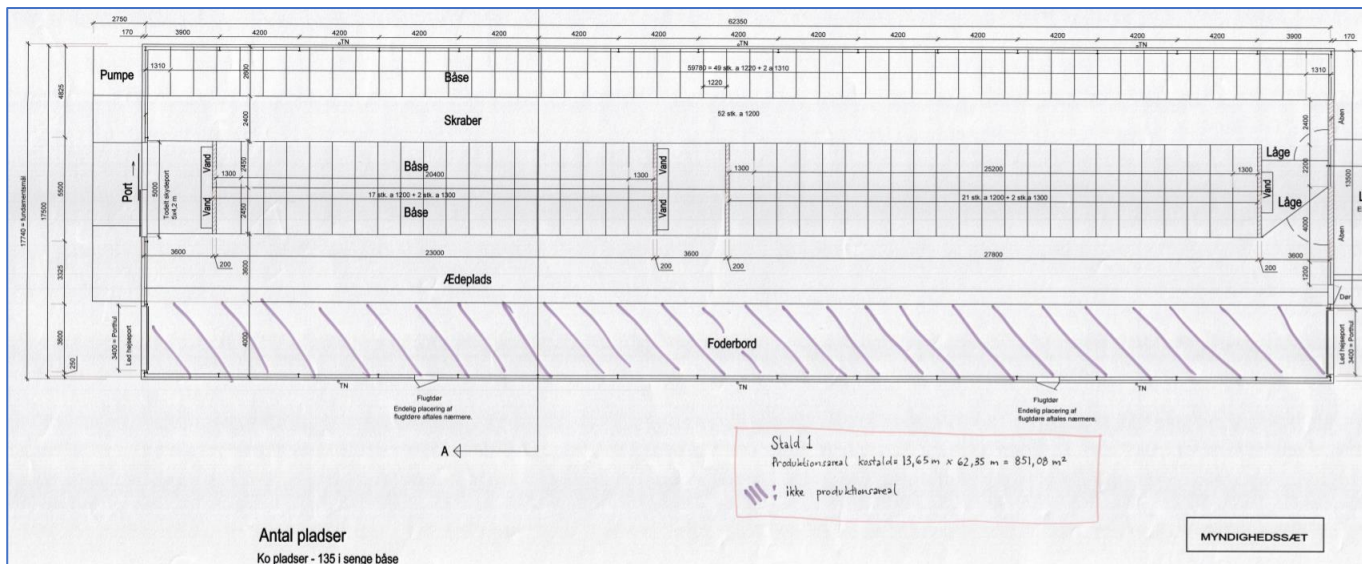


"GI. kalveby", som er angivet på situationsplanen, vil ikke blive anvendt i fremtiden.

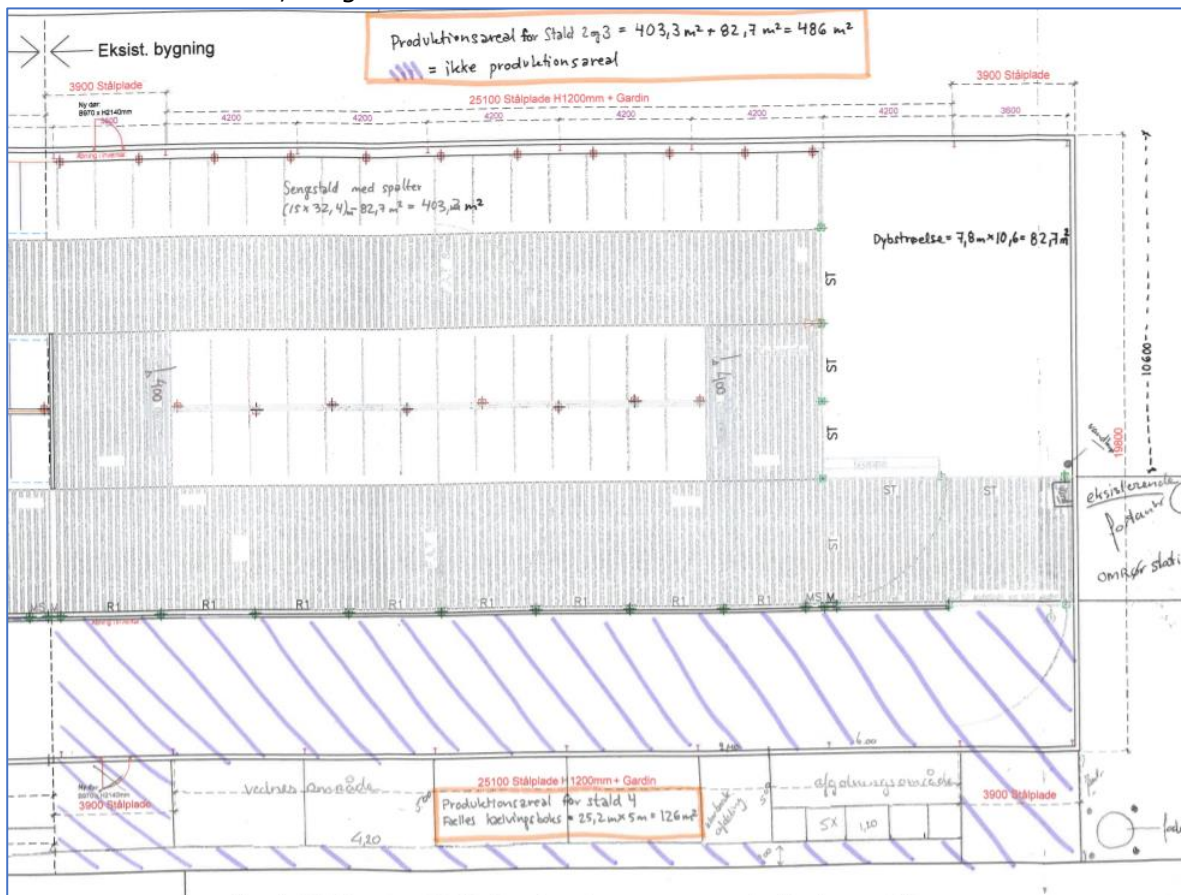
## Bilag 2. Staldtegninger

Der ansøges om hele staldarealet, dog undtaget foderbordet. Der er indsendt detaljerede tegninger, hvoraf målene fremgår tydeligt.

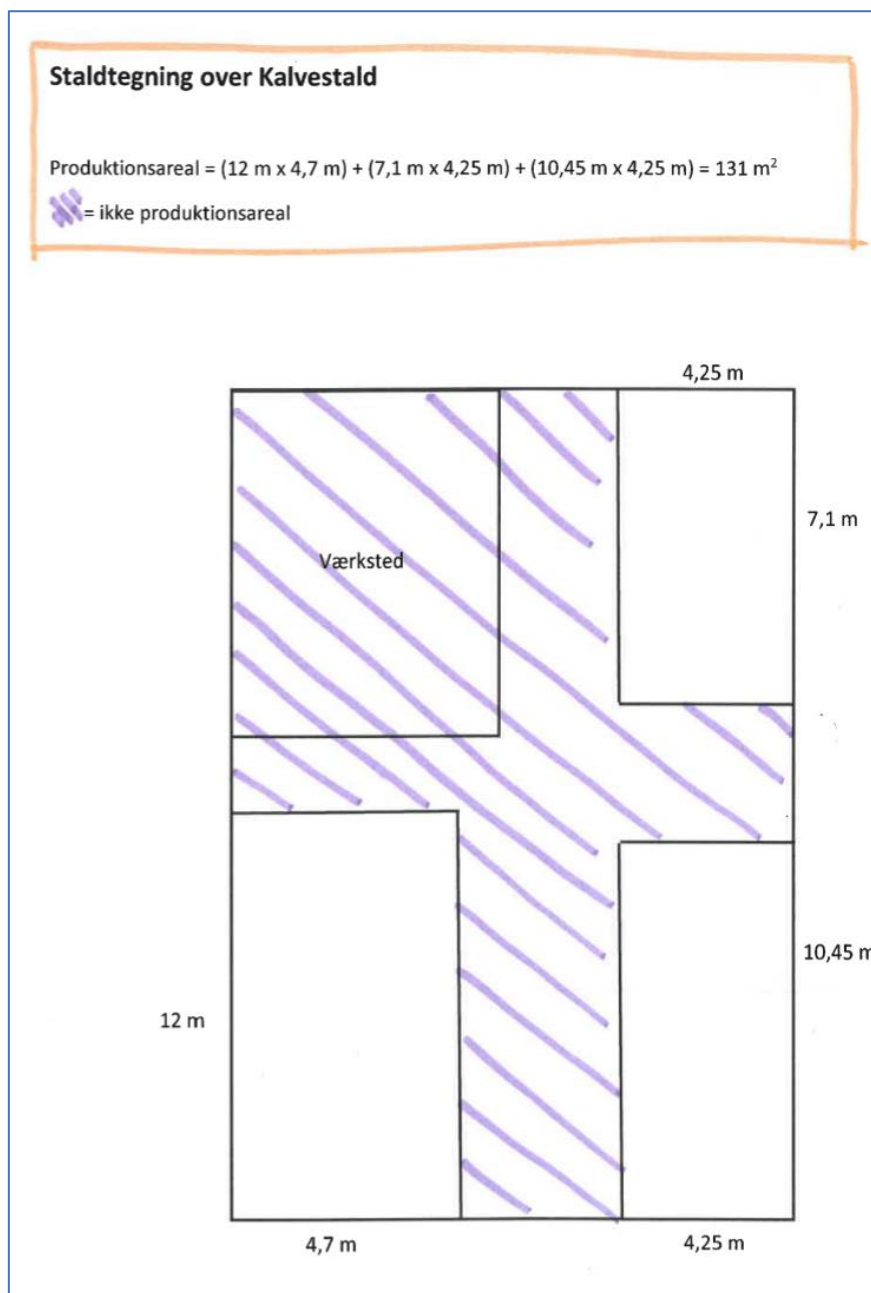
### Eksisterende Stald 1:



### Eksisterende Stald 2, 3 og 4:



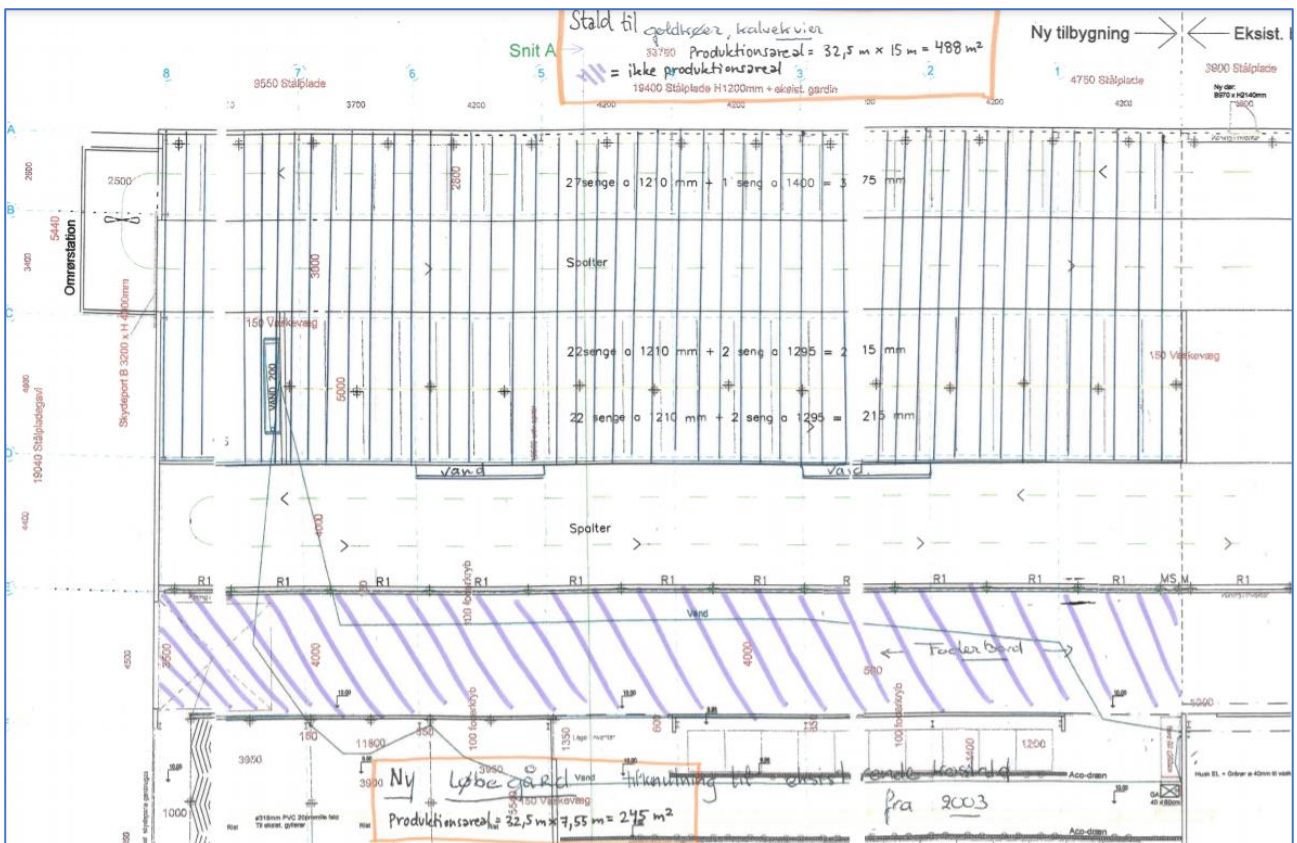
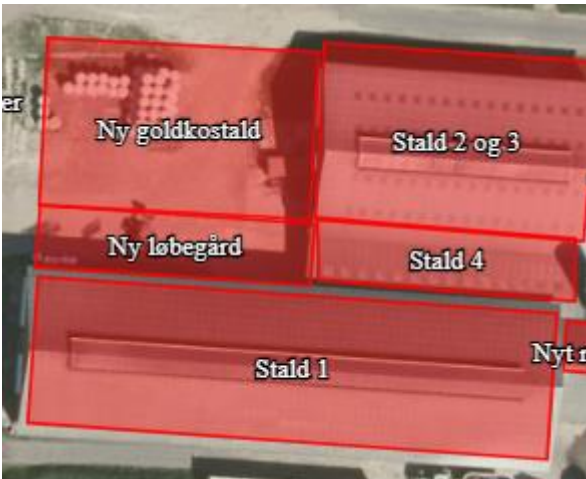
Eksisterende Kalvestald:





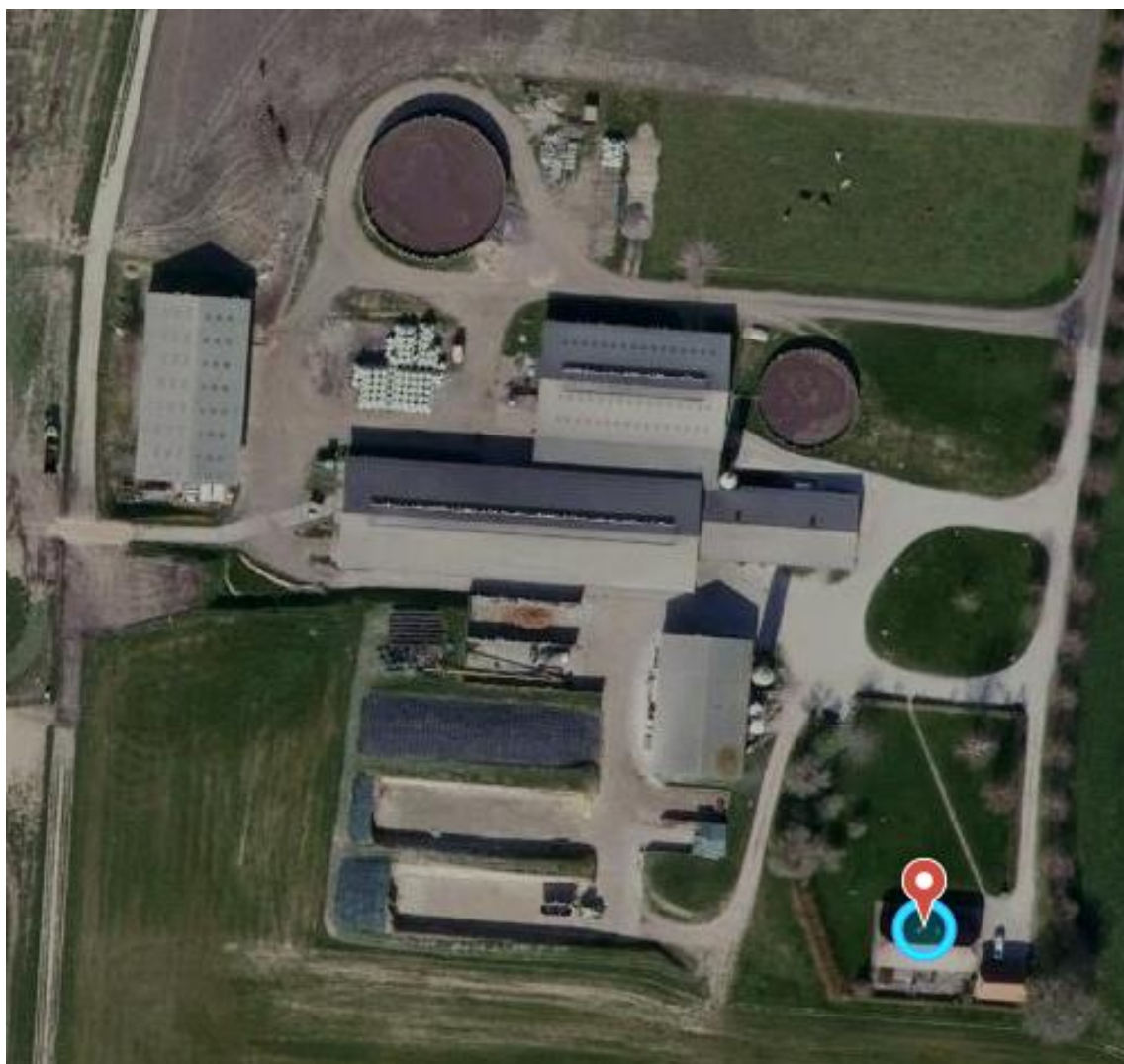
Ny Goldkostald med dybstrøelse og Ny løbegård:

Goldkostalden bygges som en forlængelse af den eksisterende Stald 2. Løbegården bygges, så vinklen mellem Stald 2-3-4 og Stald 1 udfyldes helt.



**vkst**

**Ansøgning om miljøtilladelse  
efter Husdyrgodkendelseslovens § 16b**



**Etablering af løbegård, goldkostald og kalvehytter samt ændring i eksisterende hal og motionsområde på**

**Vorgård**

**Adelers Allé 208**

**4532 Gislunge**

**2. udgave juli 2021**

## Indholdsfortegnelse

<b>A. Oplysninger om ansøger og ejerforhold</b> .....	3
<b>B. Oplysning om husdyrbruget og det ansøgte</b> .....	3
Indretning af staldene.....	3
Ændringer i forbindelse med udvidelsen.....	4
Gødningsproduktion og opbevaringskapacitet .....	6
Lokalisering .....	6
Faste afstandskrav .....	6
Ammoniakfordampning og BAT-niveau .....	7
Påvirkning af natur.....	7
Lugtemission og nabogener .....	7
Transporter.....	8
Støv, støj, skadedyr og fluer .....	9
Energi .....	9
Vandforbrug .....	9
Spildevand.....	10
Affald og kemikalier.....	10
Driftsforstyrrelser og uheld .....	10
<b>C1. Oplysninger om ejendommen</b> .....	10
Husdyrbrugets ophør .....	10
BAT staldteknologi .....	11

## Resumé

For at sørge for større areal per. ko med det formål at højne dyrevelfærden og opnå Arlas tre grønne hjerter-mærkning, ønsker Vorgård at udvide produktionsarealet på bedriften.

Der ønskes at opføre en løbegård, en goldkostald og kalvehytter. Derudover ønskes der at ændre i en eksisterende åben halmopbevaringshal, således at halvdelen af hallen anvendes som åben dybstrøelsesstald til ammetanter. Endvidere søges der om godkendelse til at inddrage eksisterende opsamlingsplads foran malkeområde til døgntilgængeligt motionsareal.

Med den nye godkendelsesbekendtgørelse, der trådte i kraft 1. august 2017, skal ejendommens produktion fremadrettet alene vurderes efter størrelsen af produktionsarealet og ikke antallet af dyr.

Nedenfor findes de væsentligste oplysninger omkring driften på ejendommen.

Som det fremgår, er alle afskæringskriterier i husdyrgodkendelseslovgivningen overholdt og produktionen drives på stedet med størst mulig hensyntagen til natur, naboer og omgivelser.

## A. Oplysninger om ansøger og ejerforhold

Oplysninger om bedriften og ejerforhold fremgår af IT-ansøgningssystemet.

## B. Oplysning om husdyrbruget og det ansøgte

### Indretning af staldene

Staldene er indrettet som vist i nedenstående skema fra IT-ansøgningssystemet.

Der er ingen ændringer i stald 1, 2, 3, 4 og kalvestald.

Malkekvægsbesætningen er cirka 250 køer og bedriften drives økologisk.

<input type="checkbox"/> Staldafsnit benyttes ikke i ansøgt drift	Kildehøjde: 3 m	Ventilation: Naturlig ventilation	Størrelse: 1091 m <sup>2</sup>
<b>Stald 1</b>			
<b>Oversigt over dyretyper og produktionsarealer</b>			
(#394385) Malkekøer, kvier og stude. Fast drænet gulv med skraber og ajleafløb		Udgør: 851 m <sup>2</sup>	
BAT-forudsætning: Eksisterende staldafsnit, BAT-krav fastsat i...		Antal måneder på græs: 0 Miljøteknologi: Ingen	
Samlet produktionsareal udgør		78.0 %	
		851 m <sup>2</sup>	

Staldafsnit benyttes ikke i ansøgt drift ?

**Stald 2 og 3** Kildehøjde: 3 m    Ventilation: Naturlig ventilation    Størrelse: 699 m<sup>2</sup>

**Oversigt over dyretyper og produktionsarealer** + Opret et produktionsareal +

<input type="checkbox"/> Kopier til drifter (#397633) Malkekøer, kvier og stude. Sengestald med spalter (kanal, bagskyl eller ringkanal) BAT-forudsætning: Eksisterende staldafsnit, BAT-krav fastsat i...	Udgør: 403 m <sup>2</sup>
<input type="checkbox"/> Kopier til drifter (#394392) Malkekøer, kvier og stude. Dybstrøelse BAT-forudsætning: Eksisterende staldafsnit, BAT-krav fastsat i...	Udgør: 83 m <sup>2</sup>
<b>Samlet produktionsareal udgør</b>	<b>69.5 %</b>
	<b>486 m<sup>2</sup></b>

---

Staldafsnit benyttes ikke i ansøgt drift ?

**Stald 4** Kildehøjde: 3 m    Ventilation: Naturlig ventilation    Størrelse: 232 m<sup>2</sup>

**Oversigt over dyretyper og produktionsarealer** + Opret et produktionsareal +

<input type="checkbox"/> Kopier til drifter (#397704) Malkekøer, kvier og stude. Dybstrøelse BAT-forudsætning: Eksisterende staldafsnit, BAT-krav fastsat i...	Udgør: 126 m <sup>2</sup>
<b>Samlet produktionsareal udgør</b>	<b>54.3 %</b>
	<b>126 m<sup>2</sup></b>

---

Staldafsnit benyttes ikke i ansøgt drift ?

**Kalvestald** Kildehøjde: 3 m    Ventilation: Naturlig ventilation    Størrelse: 469 m<sup>2</sup>

**Oversigt over dyretyper og produktionsarealer** + Opret et produktionsareal +

<input type="checkbox"/> Kopier til drifter (#394387) Kalve, (under 6 mdr.). Dybstrøelse BAT-forudsætning: Eksisterende staldafsnit, BAT-krav fastsat i...	Udgør: 131 m <sup>2</sup>
<b>Samlet produktionsareal udgør</b>	<b>27.9 %</b>
	<b>131 m<sup>2</sup></b>

## Ændringer i forbindelse med udvidelsen

Der foretages følgende ændringer i forbindelse med projektet:

- ny løbegård (ca. 32,5 x 7,55 m) med nordlig udgang fra stald 1 og i vestlig forlængelse af stald 4. Løbegården opføres først uden tag, hvilket senere hen tilføjes i en højde på ca. 3,5 m højt, svarende til benhøjden af de omkringliggende stalde.
- ny goldkostald (ca. 32,5 x 20 m) nord for løbegården og i vestlig forlængelse af stald 2 og 3. Bygningen bliver opført i samme materialer og med samme staldsystem som de eksisterende stalde, så samlet set kommer de to bygninger til at fremstå som en samlet stald. Benhøjden bliver ca. 3,5 m og højde til kip ca. 7,7 m.
- opsætning af tre kalvehytter (i alt ca. 15 x 5,2 m) syd for stald 1.
- anvendelse af åben dybstrøelsesstald (ca. 18,5 x 17,5 m) til ammetanter i halvdelen af eksisterende åben halmopbevaringshal. Den delvise faste bund vil leve op til Landbrugets byggeblad til "Etablering af løsdriftstalde uden fast bund til ammekøer, ungdyr m.v. på dybstrøelse".
- anvendelse af døgntilgængeligt motionsareal (ca. 18 x 6 m) fra eksisterende opsamlingsplads foran malkeområde i tilknytning til stald 1.

<input type="checkbox"/> Staldafsnit benyttes ikke i ansøgt drift <span style="color: red;">!</span>	<b>Ny løbegård</b>	Kildehøjde: <b>3 m</b>	Ventilation: <b>Naturlig ventilation</b>	Størrelse: <b>245 m<sup>2</sup></b>	▼
<b>Oversigt over dyretyper og produktionsarealer</b> <span style="color: blue;">?</span> <span style="color: red;">!</span>		<a href="#">+</a> Opret et produktionsareal <a href="#">+</a>			
<span style="border: 1px solid gray; padding: 2px;">Kopier til drifter</span>	(#397705) Malkekøer, kvier og stude. Sengestald med fast gulv		Udgør: <b>245 m<sup>2</sup></b>		▼
BAT-forudsætning: <b>Nyt (inkl. renoveret) staldafsnit</b>		Antal måneder på græs: <b>0</b>	Miljøteknologi: <b>Ingen</b>		
<b>Samlet produktionsareal udgør</b>		100.0 %		<b>245 m<sup>2</sup></b>	
<input type="checkbox"/> Staldafsnit benyttes ikke i ansøgt drift <span style="color: red;">!</span>	<b>Ny goldkostald</b>	Kildehøjde: <b>3 m</b>	Ventilation: <b>Naturlig ventilation</b>	Størrelse: <b>650 m<sup>2</sup></b>	▼
<b>Oversigt over dyretyper og produktionsarealer</b> <span style="color: blue;">?</span> <span style="color: red;">!</span>		<a href="#">+</a> Opret et produktionsareal <a href="#">+</a>			
<span style="border: 1px solid gray; padding: 2px;">Kopier til drifter</span>	(#394380) Malkekøer, kvier og stude. Dybstrøelse		Udgør: <b>488 m<sup>2</sup></b>		▼
BAT-forudsætning: <b>Nyt (inkl. renoveret) staldafsnit</b>		Antal måneder på græs: <b>0</b>	Miljøteknologi: <b>Ingen</b>		
<b>Samlet produktionsareal udgør</b>		75.1 %		<b>488 m<sup>2</sup></b>	
<input type="checkbox"/> Staldafsnit benyttes ikke i ansøgt drift <span style="color: red;">!</span>	<b>Nye kalvehytter</b>	Kildehøjde: <b>3 m</b>	Ventilation: <b>Naturlig ventilation</b>	Størrelse: <b>78 m<sup>2</sup></b>	▼
<b>Oversigt over dyretyper og produktionsarealer</b> <span style="color: blue;">?</span> <span style="color: red;">!</span>		<a href="#">+</a> Opret et produktionsareal <a href="#">+</a>			
<span style="border: 1px solid gray; padding: 2px;">Kopier til drifter</span>	(#397573) Kalve, (under 6 mdr.). Dybstrøelse		Udgør: <b>78 m<sup>2</sup></b>		▼
BAT-forudsætning: <b>Nyt (inkl. renoveret) staldafsnit</b>		Antal måneder på græs: <b>0</b>	Miljøteknologi: <b>Ingen</b>		
<b>Samlet produktionsareal udgør</b>		100.0 %		<b>78 m<sup>2</sup></b>	
<input type="checkbox"/> Staldafsnit benyttes ikke i ansøgt drift <span style="color: red;">!</span>	<b>Ny åben dybstrøelsesstald til ammetanter</b>	Kildehøjde: <b>3 m</b>	Ventilation: <b>Naturlig ventilation</b>	Størrelse: <b>323 m<sup>2</sup></b>	▼
<b>Oversigt over dyretyper og produktionsarealer</b> <span style="color: blue;">?</span> <span style="color: red;">!</span>		<a href="#">+</a> Opret et produktionsareal <a href="#">+</a>			
<span style="border: 1px solid gray; padding: 2px;">Kopier til drifter</span>	(#397578) Malkekøer, kvier og stude. Dybstrøelse		Udgør: <b>323 m<sup>2</sup></b>		▼
BAT-forudsætning: <b>Nyt (inkl. renoveret) staldafsnit</b>		Antal måneder på græs: <b>0</b>	Miljøteknologi: <b>Ingen</b>		
<b>Samlet produktionsareal udgør</b>		100.0 %		<b>323 m<sup>2</sup></b>	
<input type="checkbox"/> Staldafsnit benyttes ikke i ansøgt drift <span style="color: red;">!</span>	<b>Nyt motionsområde</b>	Kildehøjde: <b>3 m</b>	Ventilation: <b>Naturlig ventilation</b>	Størrelse: <b>107 m<sup>2</sup></b>	▼
<b>Oversigt over dyretyper og produktionsarealer</b> <span style="color: blue;">?</span> <span style="color: red;">!</span>		<a href="#">+</a> Opret et produktionsareal <a href="#">+</a>			
<span style="border: 1px solid gray; padding: 2px;">Kopier til drifter</span>	(#405382) Malkekøer, kvier og stude. Sengestald med spalter (kanal, bagskyl eller ringkanal)		Udgør: <b>107 m<sup>2</sup></b>		▼
BAT-forudsætning: <b>Eksisterende staldafsnit</b>		Antal måneder på græs: <b>0</b>	Miljøteknologi: <b>Ingen</b>		
<b>Samlet produktionsareal udgør</b>		100.0 %		<b>107 m<sup>2</sup></b>	

Bortset fra de nye kalvehytter sker alle ændringer inde mellem eller inde i eksisterende bygninger. De nye kalvehytter etableres lavt i terrænet samt i tilknytning til eksisterende bygninger. Derfor vurderes projektet ikke at have en påvirkning på de landskabelige værdier. Se i øvrigt situationsplanen.

## Gødningsproduktion og opbevaringskapacitet

Til gylle er der i alt opbevaringskapacitet på ca. 3.780 m<sup>3</sup> – se tabel herunder.

Tabel visende opbevaringskapacitet for gylle.

Gyllebeholder med flydelag	2.000 m <sup>3</sup>
Gyllebeholder med flydelag	1.050 m <sup>3</sup>
Forbeholder	30 m <sup>3</sup>
Gyllekanaler, eksisterende stalde	700 m <sup>3</sup>
<b>I alt</b>	<b>3.780 m<sup>3</sup></b>

Møddingen på ejendommen har et overfladeareal på 164 m<sup>2</sup>, og med 2 sidemure a' ca. 1,2 m, dvs. en kapacitet på **ca. 197 m<sup>3</sup>**.

Der produceres følgende husdyrgødning på ejendommen i ansøgt drift:

**Gylle:** 200 køer i sengebåsestald med spaltegulv: 200 x 32,06 t/år = 6.412 t/år

**Gylle i alt: 6.412 t/år, svarende til 534 m<sup>3</sup>/mdr.**

Der er opbevaringskapacitet til ca. 7 mdr. i gyllebeholderne på ejendommen.

Dertil er tidligere beregnet, at der til gyllemængden skal tillægges regnvand (0,7 m<sup>3</sup>/m<sup>2</sup>) fra 2.580 m<sup>2</sup> befæstet areal/ensilageplads, der ledes til gyllebeholder. I alt er der således tale om 1.806 m<sup>3</sup>/år regnvand.

Det resterende gylle køres til Strandvejen 5, hvor der er en lejet gyllebeholder med kapacitet på 2.000 m<sup>3</sup> og Adellers Allé 199 lejede gyllebeholder med kapacitet på 1.300 m<sup>3</sup>.

Dertil gøres skal der gøres opmærksom på, at den reelle mængde gylle er mindre end her beregnet. Det skyldes, at økologiske malkekøer er udenfor i store dele af sommerhalvåret og gødningsproduktionen derfor reelt er lavere.

**Dybstrøelse:** 50 køer i dybstrøelse: 50 x 16,21 t/år = 810,5 t/år

0 kvier (6 mdr.-kælv.) da der står på Hagestedvej 32.

63 kviekalve (0-6 mdr.): 63 x 1,89 t/år = 119 t/år

125 tyrekalve (0-6 mdr.): 125 x 0,98 t/år = 122,5 t/år, men sælges efter 2-4 uger, så reelt kun ca. 12 ton.

**Dybstrøelse i alt:** ca. 941,5 t/år = (1,7 m<sup>3</sup>/t x 941,5 t/år) = **ca. 1.600,5 m<sup>3</sup>/år**

Dybstrøelse fra køer køres ud én til to gange om året og nedpløjjes direkte. Dybstrøelse fra køer udgør 70 % af den samlede dybstrøelsesmængde.

Dybstrøelse fra småkalve køres på møddingsplads syd for kalvestalden og henligger dækket af plastik i mindst 3-4 måneder, inden dybstrøelsen køres til oplag i marken. Oplag i marken anvendes reelt kun i forbindelse med udbringning et par uger om året.

## Lokalisering

Dette emne er beskrevet og foreligger i gl. ansøgningsmateriale samt i miljøgodkendelsen.

Der er ikke beskyttelseslinier eller byggelinier, der påvirker det ønskede projekt.

## Faste afstandskrav

Bedriften overholder nedenstående afstandskrav:

- Almene vandforsyningsanlæg (50 m)
- Vandløb (herunder dræn) og søer (15 m)
- Levnedsmiddelvirksomhed (25 m)
- Beboelse på samme ejendom (15 m)
- Eksisterende eller ifølge kommuneplanens rammedel fremtidigt byzone- eller sommerhusområde (50 m)
- Naboskel (30 m)

## Ammoniakfordampning og BAT-niveau

I ansøgningssystemet regnes der på forøgelse af ammoniakfordampning over en 8 års periode. Ammoniakfordampningen og BAT-emissionskrav udregnes i det digitale ansøgningssystem. Husdyrbrugets ammoniakemission for ansøgt drift er på ca. 3.188 kg N/år og BAT er således overholdt.

## Påvirkning af natur

Der ligger enkelte naturområder i nærheden af ejendommen. Der er ikke andre husdyrbrug i området, der giver anledning til kumulation på kategori 1 naturområdet. Der er oprettet naturpunkter i IT-ansøgningssystemet ift. kategori 1, 2 og 3 natur samt § 3-natur. Der er ingen betydelige merbelastninger af naturområderne, da alle merbelastninger er mindre end 1 kg N/ha/år.

### Samlet resultat af ammoniakberegninger ? i

Samlet emission: **3178,3** (kg NH<sub>3</sub>-N/år)

Meremission (8 års-drift): **1024,9** (kg NH<sub>3</sub>-N/år)

Meremission (nudrift): **1262,6** (kg NH<sub>3</sub>-N/år)

### Oversigt af naturpunkter ? i

Navn:	Kategori:	Opretter:	Kumulation:	Ruhed natur:	Merdeposition (kg N/ha/år):		Totaldeposition (kg N/ha/år):	
					8-års drift	Nudrift:		
§3 Sø SV	Kategori 3	Ansøger	0	V	0,0	0,0	0,1	▼
§3 Eng Syd	Kategori 3	Ansøger	0	Bn	0,0	0,1	0,1	▼
Kat. 3 Mose SØ	Kategori 3	Ansøger	0	Mk	0,0	0,0	0,0	▼
Kat. 3 Mose SV	Kategori 3	Ansøger	0	Mk	0,0	0,0	0,0	▼
Kat. 2 Overdrev	Kategori 2	Ansøger	0	Bn	0,0	0,0	0,0	▼
Kat. 1 Overdrev	Kategori 1	Ansøger	0	Bn	0,0	0,0	0,0	▼





## Lugtmission og nabogener

Lugtgenerne fra den ansøgte produktion beregnes til 94 m for nabo, 194 m til samlet bebyggelse og 307 m til byzone. Der er konkret 312 m til nabo på Adellers Allé 189. Der er 626 m til samlet bebyggelse ved Elmegårdsvej 20 og 605 m til byzone ved Gislinge By.



Den ansøgte ændring overholder således lugtgenekriterierne til nærmeste nabo, samlet bebyggelse og byzone.

#### Samlet resultat af lugtberegning

Bebyggelse	Kumulation	Model	Ukorrigeret geneafstand (m)	Korrigeret geneafstand (m)	Vægtet gennemsnitsafstand (m)	Genekriterie overholdt	
 Adellers Alle 187	0	FMK	93,7	93,7	320	Ja	▼
 Adellers Alle 189	0	FMK	93,7	93,7	311,9	Ja	▼
 Elmegårdsvej 20	0	NY	215,4	193,9	625,9	Ja	▼
 Gislinge By, Gislinge	0	NY	322,8	306,6	605	Ja	▼

#### Forklaring til samlet resultat af lugtberegning

\* Geneafstanden fra NY modellen er 0, selvom der er en faktisk lugt fra staldgruppen. Dette skyldes at lugten er for lav til at lugtspredningen kan beregnes.

**Konsekvenszone: 372 m**

## Transporter

Transporter til og fra Adellers Allé 208 foregår ad Adellers Allé. Med ændringerne vurderes det, at der ikke vil opstå et mærkbart øget behov for transport, da produktionen kun ændres beskedent. Der kan komme et mindre øget antal gylletransporter ifm. at antallet af malkekøer øges. De øvrige transporters ændres ikke i antal, da der blot medtages større mængde ved hver transport.

Gylletransporter inkl. dybstrøelse: ca. 355 læs.

Afhentning af mælk: hver dag.

Afhentning af skrald: ca. 1 gang/uge.

Afhentning af døde dyr: ca. 1-2 gange/mdr.

Transport af levende dyr: ca. 1 gang/mdr.

Afhentning af slagtedyr: ca. 1-2 gange/mdr.

Levering af indkøbt foder: ca. 1 gang/uge.

Transport af foder til Hagestedvej 32: hver anden dag.

Levering af dieselolie: ca. 6 gange/år.

Kørsel af husdyrgødning til udbringningsarealerne vil være forholdsvis intensiv de relativt få dage der udbringes. I mange tilfælde kan transporten ske uden transport på offentlig vej eller gennem byzone.

Transport af halm og wrap foregår i perioden juni til oktober og kommer primært fra de omkringliggende arealer.

Da der tages hensyn ved kørsel, forventes ingen støv eller støjgener i forbindelse med transporterne. Der kan undtagelsesvis forekomme transport på alle tider af døgnet, men så vidt muligt planlægges transport inden for normal arbejdstid.

Selvom der fremover vil være mulighed for flere køer i staldene end den nuværende produktion, vurderes det ikke at give anledning til gener for omkringboende, da udvidelsen er beskeden, da der ikke sker driftsmæssige ændringer og da der tages hensyn til naboerne.

### **Støv, støj, skadedyr og fluer**

I forbindelse med projektet vurderes det, at der kun vil komme mindre ændringer i nuværende gener fra støv- og støj samt at de generelt ikke vil være til væsentlig gene for omgivelserne, når de til enhver tid gældende generelle miljøregler, praksis for godt landmandskab og vilkår overholdes.

Fluer bekæmpes efter gældende regler, og der er ikke et generelt flueproblem på ejendommen i dag, hvilket det heller ikke forventes at komme i fremtiden.

Problemer med støv kan hovedsageligt opstå ved håndtering af wrap og halm. Håndteringen foregår dog med rimelig afstand til naboer og strøelse med halm foregår inde i stalden eller i kalvehytterne.

Støj fra staldanlægget vil kunne forekomme fra den daglige pasning af dyrene samt interne og eksterne transporter til og fra ejendommen. Der vurderes at være begrænsede støjgener fra dyreholdet, da der er rimelig afstand til naboerne.

<b>Type</b>	<b>Placering</b>	<b>Driftstid</b>	<b>Tiltag til begrænsning af støj</b>
Stalde og dyr	I staldene samt arealerne omkring staldene	Ca. kl. 6.00 til 20 alle dage	*begrænset støj uden for bygning
Kørsel med maskiner	Traktor med vogn med gylle og dybstrøelse til udspretningsarealerne	Primært forår og efterår	Der tages hensyn til naboer i forbindelse med udbringning af husdyrgødning

Wrap opbevares i plast på ejendommen.

Regelmæssig rengøring af stalde og oprydning på ejendommen vil være med til at begrænse gener fra skadedyr.

Der har ikke tidligere været problemer med fluer, så der har ikke været behov for fluebekæmpelse. Hvis der opstår et behov, vil opformering af fluer blive bekæmpet ved hyppig udmugning om sommeren og fluepapir. Bekæmpelse af rotter foregår via fælder og en bestand af katte.

Selvom der fremover vil være mulighed for lidt flere køer i stalden end den nuværende produktion, vurderes det ikke at give anledning til øgede gener for omkringboende, da driften af ejendommen vil være uændret og der er rimelig afstand til naboer.

### **Energi**

Med den ansøgte ændring vurderes energiforbruget i produktionen at stige fra ca. 135.000 kWh/år til ca. 150.000 kWh/år.

## **Vandforbrug**

Behovet for drikkevand og vaskevand mv. på ejendommen forventes at stige fra ca. 11.000 m<sup>3</sup>/år til ca. 12.500 m<sup>3</sup>/år.

## **Spildevand**

Spildevand fra stuehus føres til septiktank og videre til sivedræn. Tagvand ledes til dræn.

## **Affald og kemikalier**

Døde dyr opbevares på fast plads, og afhentes efter behov. Døde dyr afhentes af DAKA og normalt indenfor 24 timer efter anmeldelse, hvis ikke det er op til weekend eller helligdag. Afhentningstidspunktet vil som regel være inden for en normal arbejdsdag.

Mængden af affald, døde dyr og lignende forventes ikke at stige betragteligt i forhold til gældende miljøgodkendelse. Opbevaring og håndtering fortsætter som hidtil.

## **Driftsforstyrrelser og uheld**

### Beskrivelse af risici og gener

- Gylletankene kan springe læk, hvilket udgør en risiko for forurening af det omkringliggende miljø samt vandløb.
- Dieseltanken kan springe læk, hvilket udgør en risiko for forurening af det omkringliggende miljø samt vandløb. Dog står tanken på en befæstet plads med afløb til gyllebeholder, hvorfor risikoen for forurening er minimal.
- Da bedriften er økologisk, opbevares der relativt begrænsede mængder kemikalier på ejendommen og det vurderes, at der ikke er øvrige forhold vedr. kemikalier, der udgør en risiko for det omkringliggende miljø.

### Beskrivelse af risikominimering

- Gylletankene kontrolleres jævnligt og får desuden 10 års beholderkontrol.
- Olietanken kontrolleres jævnligt, og der udvises forsigtighed ved påfyldning og tankning.

### Beskrivelse af egenkontrol

Forslag til egenkontrol. Følgende punkter er anført til egenkontrollen på husdyrbruget.

- Dyrlægerapporter gemmes i 5 år.
- Registrering af udbringning af husdyrgødning mv. på grundlag af lovgivning omkring planteproduktion gemmes i 5 år.

## **Evt. grænseoverskridende virkninger**

Da husdyrbruget er lokaliseret langt fra den danske grænse, vurderes projektet ikke at udgøre en risiko for grænseoverskridende virkninger.

## C1. Oplysninger om ejendommen

### Husdyrbrugets ophør

Hvis ejendommen mod al forventning inden for den nærmeste årrække skal nedlukkes, vil gyllebeholderen og møddingen blive tømt, og foderrester vil blive fjernet. Oprydningen vil foregå i overensstemmelse med gældende lovgivning. Såfremt besætningen bliver ramt af en sygdom der af veterinærmyndighederne kræver karantæne eller nødslagtning af dyrene, vil det foregå i overensstemmelse med gældende lovgivning på området.

### Management og BAT

- Bedriftens evt. medarbejdere bliver løbende uddannet gennem kurser, efteruddannelse og deltagelse i erfa-grupper.
- Medarbejderne vil blive orienteret om ejendommens miljøgodkendelse og være bekendt med vilkårene i miljøgodkendelsen.
- Affald bortskaffes så vidt muligt til genbrug. Ikke genbrugbart affald køres i deponi på den lokale genbrugsplads.
- Rengøring i og omkring ejendommen foretages jævnlig for at undgå uhygiejniske forhold og for at nedsætte risikoen for tilhold af eventuelle skadedyr, samt for at mindske risikoen for lugtgener for omkringboende.
- Vand- og energiforbrug opgøres månedligt i forbindelse med ejendommens regnskab.
- Der er udarbejdet en beredskabsplan, der beskriver forholdsregler i forbindelse med uheld med kemikalier og gylle, brand mv.
- Klimatjek udføres via Arla.

### BAT opbevaring og udbringning af husdyrgødning

Det er BAT af sikre tilstrækkelig opbevaringskapacitet og at udbringe gødning i henhold til Husdyrgødningsbekendtgørelsen.

Det er BAT for opbevaring af gylle at gyllebeholderne efterlever kravene i BREF-dokumentet. Dvs. at beholderne er faste tanke, der kan modstå mekaniske, termiske og kemiske påvirkninger. Sider og bunde er tætte og korrosionsbeskyttede. Tankene tømmes ca. 1 gang årligt for inspektion og evt. reparationer. Der er fastsat en lang række lovregulerede forhold der er med til at sikre lav ammoniakfordampning, og sikre lækager. Disse regler indebærer bl.a. 10 års beholderkontrol.

### BAT ammoniak

Husdyrbrugets tab af ammoniak til omgivelserne beregnes som summen af emissionen fra stalde og opbevaringsanlæg. Beregningen af emissionen baseres på oplysninger om husdyrholdet, staldanlæg samt opbevaring af husdyrgødning.

Ammoniakemissionen beregnes i it-systemet, hvor der også udføres en beregning af den maksimale tilladte emission, som er opnåelig ved anvendelse af den bedste tilgængelige teknik (BAT beregning).

### BAT emissionskrav for ammoniak

Da BAT-kravet er overholdt med de eksisterende staldsystemer, er der ikke behov for at undersøge andre tiltag for at reducere ammoniakfordampningen i disse staldsektioner. Der er heller ikke muligheder for at installere miljøteknologi i stalde med dybstrøelse. De nye stalde består af staldsystemer med enten sengestald med spaltegulv eller fast gulv, der skræbes jævnlige eller med dybstrøelse, men da husdyrbruget er økologisk, så lever det op til BAT.

### Vandteknologi på anlæg (BAT)

- Drikkevandsinstallationer mm efterses og udskiftes når det skønnes nødvendigt.

- Vandforbruget registreres og monitoreres løbende for at forebygge spild og for at sikre at ødelagte vandrør opdages.

#### Energiteknologi på ejendommen (BAT)

- Der sørges for, at unødigt belysning og andet energispild undgås.
- Der vil ved den normale daglige drift ikke være arbejdsprojektør på ejendommen.

#### BAT staldteknologi

Staldene er indrettet med enten sengebåse med spaltegulv, fast gulv, der skræbes jævnligt eller med dybstrøelse.

Dyrene fodres efter deres behov. Dette giver en målrettet fodringsstrategi til de enkelte grupper. Når det enkelte dyr bliver fodret efter dets behov, giver det en mindre udskillelse af N og P i gødningen. Dette sammenholdt med 'good management' og en god hygiejne i staldene, vil kunne begrænse lugt og ammoniak.

#### BAT foder

Der er meget fokus på fodring, idet fodringen er essentiel for dyrenes trivsel og mælkeydelse.

- Foderplaner udarbejdes løbende i samarbejde med foderkonsulent, og det sikres, at der anvendes den for ejendommen bedste viden inden for kvægfodring.
- Ligeledes gennemgås foderplaner løbende for optimeringer, fejl, mm. og justeres herefter.
- Foderet indeholder et fosfor- og råproteinindhold indenfor de vejledende niveauer.

Ansvarlig konsulent:

Miljø-, natur- og klima/bæredygtighedsrådgiver Nina Astrid Fenger Panvil

[nafp@vkst.dk](mailto:nafp@vkst.dk)

tlf.: 5185 1096

Rådgivningsvirksomheden VKST, CVR: 35448020

Fulbyvej 15, 4180 Sorø, [www.vkst.dk](http://www.vkst.dk)

## Bilag 4. Udpegningsgrundlaget for habitatområdet

Natura 2000-plan 2016-2021

Sejerø Bugt, Saltbæk Vig, Bjergene, Desebjerg og Bollinge Bakke

Natura 2000-område nr. 154

Habitatområde H135 og H244

Fuglebeskyttelsesområde F94 og F99

Udpegningsgrundlag for Habitatområde nr. 135		
Naturtyper:	Sandbanke (1110)	Vadeflade (1140)
	Lagune* (1150)	Bugt (1160)
	Rev (1170)	Strandvold med enårige planter (1210)
	Strandvold med flerårige planter (1220)	Kystklint/klippe (1230)
	Enårig strandengsvegetation (1310)	Strandeng (1330)
	Forklit (2110)	Hvid klit (2120)
	Grå/grøn klit (2130)	Klithede* (2140)
	Klitlavning (2190)	Enebærklit* (2250)
	Søbred med småurter (3130)	Kransnålalge-sø (3140)
	Næringsrig sø (3150)	Vandløb (3260)
	Tør hede (4030)	Tørt kalksandsoverdrev* (6120)
	Kalkoverdrev* (6210)	Surt overdrev* (6230)
	Tidvis våd eng (6410)	Hængesæk (7140)
	Tørvelavning (7150)	Rigkær (7230)
	Bøg på muld (9130)	Ege-blandskov (9160)
	Skovbevokset tørvemose* (91D0)	Elle- og askeskov* (91E0)
Arter:	Kildevældsvindelsnegl (1013)	Skæv vindelsnegl (1014)
	Sumpvindelsnegl (1016)	Stor vandsalamander (1166)
	Klokkefrø (1188)	Odder (1355)
	Enkelt månerude (1419)	Mygblomst (1903)

Udpegningsgrundlag for Habitatområde nr. 244		
Naturtyper:	Strandvold med flerårige planter (1220)	Søbred med småurter (3130)
	Kransnålalge-sø (3140)	Næringsrig sø (3150)
	Tør hede (4030)	Kalkoverdrev* (6210)
	Surt overdrev* (6230)	Kildevæld* (7220)
	Rigkær (7230)	Bøg på mor (9110)
	Bøg på muld (9130)	Ege-blandskov (9160)
	Elle- og askeskov* (91E0)	
Arter:	Stor vandsalamander (1166)	

Udpegningsgrundlag for Fuglebeskyttelsesområde nr. 94		
Fugle:	bjergand (T)	edderfugl (T)
	sortand (T)	fløjlsand (T)
	rørhøg (Y)	engsnarre (Y)
	klyde (T)	splitterne (Y)
	havterne (Y)	

Udpegningsgrundlag for Fuglebeskyttelsesområde nr. 99		
Fugle:	sangsvane (T)	sædgås (T)
	grågås (T)	krikand (T)
	rørhøg (Y)	klyde (T)

Naturtyper, fugle og andre arter, der udgør det gældende udpegningsgrundlag for Natura 2000-området. Tal i parentes henviser til de talkoder, som benyttes for naturtyper og arter fra habitatdirektivets bilag 1 og 2. \* angiver at der er tale om en prioriteret naturtype. Ved fuglearter: "T" = trækfugl, "Y" = ynglefugl. Udpegningsgrundlag for habitatområder og fuglebeskyttelsesområder er blevet revideret som beskrevet i basisanalysen.

## Bilag 5. Beplantning



Beplantning skal placeres i skel mod nord som vist på figuren.