

Returadresse  
Land og Vand, Landbrug  
Smed Sørensens Vej 1, 6950 Ringkøbing



Ringkøbing-Skjern Kommune

Lasse Buhl Nielsen  
Tøstrupvej 46  
6880 Tarm

Sagsbehandler  
Dorthe Juul  
Direkte telefon  
99 74 15 17  
E-post  
dorthe.juul@rksk.dk

Dato  
24. februar 2017  
Sagsnummer  
16-028981

## Revurdering af § 12 miljøgodkendelse af husdyrbruget på Tøstrupvej 46, 6880 Tarm



Virksomhedens art:  
Matrikel nr.:  
Betegnelse:

Blandet dyrehold, primært svin, IE-Brug  
2c m.fl. Tøstrup By, Ådum  
Husdyrbrug omfattet af § 12 i Bekendtgørelse af  
lov om miljøgodkendelse m.v. af husdyrbrug  
Ringkøbing-Skjern Kommune  
AMS

Tilsynsmyndighed:  
Kvalitetssikret af:

**Stamblad:**

Bedriftens ejer og driftsansvarlig	Lasse Buhl Nielsen Tøstrupvej 46 6880 Tarm								
Bedriftens adresse	Tøstrupvej 46 6880 Tarm								
Bedriftens miljøkonsulent	SvineRådgivningen Konsulent Heidi B. Wentzlau  Fastnet telefon: 70151200 Mobil: 30704057 E-mail: <a href="mailto:hbw@sraad.dk">hbw@sraad.dk</a>								
Bedriftens matrikelnumre	<table border="1"><tr><td>2c</td><td>Tøstrup By, Ådum</td></tr><tr><td>2h</td><td>Tøstrup By, Ådum</td></tr><tr><td>3z</td><td>Tøstrup By, Ådum</td></tr><tr><td>3h</td><td>Tøstrup By, Ådum</td></tr></table>	2c	Tøstrup By, Ådum	2h	Tøstrup By, Ådum	3z	Tøstrup By, Ådum	3h	Tøstrup By, Ådum
2c	Tøstrup By, Ådum								
2h	Tøstrup By, Ådum								
3z	Tøstrup By, Ådum								
3h	Tøstrup By, Ådum								
Kommune	Ringkøbing-Skjern Kommune								
CVR-nr. / P-nr. / CHR-nr.	28261608 / 1011098440 / 59677								
Ejendomsnummer	7600001944								
Bedriftens betegnelse	Husdyrbrug omfattet af § 12 i Bekendtgørelse af lov om miljøgodkendelse m.v. af husdyrbrug								
Ansøgning nr.	Kommunen har lavet en scenarieberegning med udgangspunkt i det tilladte dyrehold givet i tillæg 2, 2016.								

### Oplysninger om husdyrbruget:

Dyrehold	Nudrift Tillæg 2 fra 2016		Ansøgt Tillæg 2 fra 2016	
	Antal	DE	Antal	DE
Årssøer	1.300	294,70	1.300	294,70
Smågrise (7,1 -30 kg)	42.500	188,70	42.500	188,70
Ammekøer 400 - 600 kg	3	1,88	3	1,88
Tyrekalve 40 - 220 kg	3	0,35	3	0,35
Ungtyre 220 - 440 kg	3	0,77	3	0,77
I alt		486,40		486,40

Husdyrbruget har en miljøgodkendelse fra august 2008. Miljøgodkendelsen omfattede en udvidelse af dyreholdet, opførelse af 3 nye staldanlæg, udvidelse af eksisterende staldanlæg, etablering af 2 nye gyllebeholdere med teltoverdækning, etablering af 2 stålsiloer og etablering af separationsanlæg til gylle.

I tillæg 1 af 4. august 2010 blev der givet tilladelse til en udvidelse af dyreholdet. Der blev i forbindelse med dette tillæg ikke opført nyt byggeri. Separationsanlægget fra den tidligere miljøgodkendelse fra 2008 blev taget ud.

I tillæg 2 af 13. januar 2017 blev der søgt om en udvidelse af dyreholdet i eksisterende stalde. Det blev ikke foretaget ændringer af bygninger, staldsystemer eller arealer.

I forbindelse med denne revurdering tages der udgangspunkt i det tilladte dyrehold fra tillæg 2.

## INDHOLDSFORTEGNELSE:

STAMBLAD: .....	2
OPLYSNINGER OM HUSDYRBRUGET: .....	3
<b>1. BAGGRUND.....</b>	<b>5</b>
<b>2. REVURDERING AF MILJØGODKENDELSE.....</b>	<b>6</b>
2.1 REVURDERING AF MILJØGODKENDELSE.....	6
2.2 AFGØRELSEN .....	7
<b>3. VILKÅR FOR MILJØGODKENDELSEN .....</b>	<b>8</b>
3.1 GENERELLE FORHOLD .....	8
<b>4. FORMALIA.....</b>	<b>8</b>
4.1 LOVGRUNDLAG .....	8
4.2 OFFENTLIGHED.....	8
4.3 KLAGEVEJLEDNING .....	9
4.4 RETSBESKYTTELSE OG NÆSTE REVURDERING.....	10
<b>5. BAGGRUND FOR AFGØRELSE.....</b>	<b>12</b>
5.1 IKKE TEKNISK RESUMÉ .....	12
5.2 OPLYSNINGER OM STALDANLÆG OG BESÆTNING .....	12
5.3 STALDANLÆG OG OPBEVARING AF GØDNING.....	14
5.4 SPILDEVAND, AFFALD, TRANSPORT OG FOREBYGGENDE FORANSTALTNINGER .....	14
5.5 LUGT .....	14
5.6 NATURBESKYTTELSE, HABITATVURDERING, BILAG IV OG AREALDRIFT .....	15
5.7 IE-HUSDYRBRUG .....	16
5.8 HUSDYRBRUGETS OPHØR.....	17
5.9 BEREDSKABSPLAN.....	17
5.10 BAT (BEDST TILGÆNGELIG TEKNIK/ RENERE TEKNOLOGI).....	18
<b>6. ANVENDELSE AF BEDST TILGÆNGELIG TEKNIK (BAT).....</b>	<b>21</b>
<b>BILAG 1. OVERSIGTSKORT, SAMLEDE ANLÆG .....</b>	<b>23</b>
<b>BILAG 2: BEREDSKABSPLAN .....</b>	<b>24</b>
<b>BILAG 3: ANLÆG, NATUR.....</b>	<b>32</b>
<b>BILAG 4: MÆRKNING AF FARLIGE STOFFER.....</b>	<b>33</b>

### Copyright

Kortmateriale er gengivet af Ringkøbing-Skjern Kommune med tilladelse fra Kort- og matrikelstyrelsen. Copyright Kort- og matrikelstyrelsen 1992 /KD.86.1033.

Luftfotos – Danmarks Digitale Ortofoto – er gengivet af Ringkøbing-Skjern Kommune med tilladelse fra Cowi. **DDO ©, Copyright COWI.**

## 1. Baggrund

Miljøgodkendelser af husdyrbrug meddelt efter Lov om miljøgodkendelse m.v. af husdyrbrug skal regelmæssigt tages op til revurdering og om nødvendigt ajourføres i lyset af den teknologiske udvikling. Den første revurdering sker 8 år efter miljøgodkendelsen er meddelt, og de efterfølgende revurderinger skal ske mindst hvert 10. år.

Det fremgår af § 41, at revurderingen gennemføres ved påbud efter lovens § 39. Revurderingen skal resultere i en afgørelse, hvor vilkårene i den oprindelige godkendelse enten skærpes ved påbud eller i en afgørelse, hvor der ikke findes anledning til at skærpe.

Der skal meddeles påbud i disse situationer:

- Nye oplysninger om forureningens skadelige virkning
- Uforudsete skadevirkning
- Forureningen større end forudsat ved godkendelse
- Væsentlige ændringer i BAT
- Hensyn til driftssikkerhed

En revurderingsafgørelse er ikke en ny godkendelsehandling. Derfor kan en revurdering ikke indebære en udvidelse eller ændring af den oprindelige godkendelse, der kan medføre forøget forurening.

### **Bedste tilgængelige teknik (BAT)**

Det væsentligste formål med den regelmæssige revurdering er, at det løbende sikres, at husdyrbrugets indretning og drift fortsat er baseret på anvendelse af den bedste tilgængelige teknik (BAT). BAT skal sikre, at forureningen fra husdyrbruget til stadighed begrænses mest muligt. Der skal således stilles skærpede vilkår, hvis væsentlige ændringer i BAT skaber mulighed for betydelig nedbringelse af emissionerne, uden det medfører uforholdsmæssige store omkostninger.

### **Beskyttelsesniveau**

Revurderingen giver ikke mulighed for at gennemføre vurderinger efter habitatbekendtgørelsen, idet der er tale om eksisterende brug, der fortsætter uændret.

Husdyrgodkendelsesbekendtgørelsen giver hjemmel til, at bekendtgørelsens beskyttelsesniveauer skal gælde i revurderingssager i det omfang det udtrykkelig fremgår af bilag 3 til bekendtgørelse om tilladelse og godkendelse m.v. af husdyrbrug.

Husdyrbruget skal leve op til kravet til totaldeposition med ammoniak til kategori 1 og 2 natur ved revurderingen evt. efter en fastsat tidsfrist.

Påbud – ud over, hvad der følger af BAT – skal således være begrundet i en væsentlig forurening, hvor der er fremkommet nye oplysninger om forureningens skadelige virkning, der ikke kunne forudses ved godkendelsens meddelelse eller forureningen i øvrigt går ud over det, der blev lagt til grund ved godkendelsens meddelelse.

I revurderingen er afgørelser fra Natur- og miljøklagenævnets afgørelser på området inddraget. (NMK-132-00151 af 27. april 2012, NMK-135-00013 af 4. juli 2012 og NMK-135-00005 af 31. maj 2012 m.fl.)

## 2. Revurdering af miljøgodkendelse

### 2.1 Revurdering af miljøgodkendelse

#### Godkendelser:

Ringkøbing-Skjern Kommune har den 27. august 2008 miljøgodkendt husdyrbruget på Tøstrupvej 46, 6880 Tarm. Miljøgodkendelsen er givet i henhold til § 12 i Lov om miljøgodkendelse m.v. af husdyrbrug, og omfatter anlægget, dyreholdet og arealer.

Husdyrbruget blev miljøgodkendt til en produktion på 1.200 stk. årssøer og 31.700 stk. smågrise (8,5 – 30 kg) i alt svarende til 453,36 DE. (beregnet ud fra dagældende omregningsfaktor for DE). Der blev ligeledes givet tilladelse til opførelse af 3 nye staldanlæg, udvidelse af eksisterende staldanlæg, etablering af 2 nye gyllebeholdere med teltoverdækning, etablering af 2 stålsiloer og etablering af separationsanlæg til gylle.

I tillæg 1 af 4. august 2010 blev der givet tilladelse til en udvidelse af dyreholdet. Der blev i forbindelse med dette tillæg ikke opført nyt byggeri. Det tilladte byggeri fra miljøgodkendelsen i 2008 var blevet opført/etableret. Dog blev separationsanlægget fra den tidligere miljøgodkendelse fra 2008 taget ud.

I tillæg 2 af 13. januar 2017 blev der søgt om en udvidelse af dyreholdet i eksisterende stalde. Det blev ikke foretaget ændringer af bygninger, staldsystemer eller arealer.

I forbindelse med denne revurdering tages der udgangspunkt i det tilladte dyrehold fra tillæg 2.

Det bemærkes, at husdyrbruget Tøstrupvej 46, 6880 Tarm er omfattet af EU´s-direktiv, som med virkning fra den 7. januar 2013 er udmøntet i dansk lovgivning.

#### Revurdering:

I henhold til husdyrgodkendelsesbekendtgørelsens § 40 skal godkendelser meddelt efter Lov om miljøgodkendelse m.v. af husdyrbrug regelmæssigt og mindst hvert 10. år tages op til revurdering. Første gang dog efter 8 år, hvor retsbeskyttelse udløber.

Denne revurderingen tager udgangspunkt i ejendommens miljøgodkendelse samt de supplerende oplysninger, som ansøger og konsulent har indsendt. Derudover har kommunen lavet en scenarieberegning med udgangspunkt i det tilladte dyrehold givet i tillæg 2, 2016.

Revurderingen giver ikke tilladelse til at øge eller ændre dyreholdet, og der er derfor ikke tale om nogen merpåvirkning af omgivelserne. Revurderingen er baseret på oplysningerne i ansøgningen samt efterfølgende beregninger.

Ringkøbing-Skjern Kommune har revurderet miljøgodkendelsen af husdyrbruget Tøstrupvej 46, 6880 Tarm og meddeler afgørelse om, at ingen af de gældende vilkår ændres. Afgørelsen træffes med hjemmel i husdyrbrugslovens § 39, jf. § 41.

Der er ikke meddelt nye vilkår i forhold til de eksisterende vilkår i miljøgodkendelsen, tillæg 1 og 2.

## 2.2 Afgørelsen

Ringkøbing-Skjern Kommune revurderer hermed § 12 miljøgodkendelsen af husdyrbruget på ejendommen matr. nr. 2c m.fl. Tøstrup By, Ådum beliggende på adressen Tøstrupvej 46, 6880 Tarm.

Revurderingen er en tilladelse til, at virksomheden fortsat kan producere på de gældende vilkår.

Husdyrbrugets ejer er forud for afgørelsen forvarslet om eventuelle påbud og har modtaget udkastet til afgørelse. Revurderingen gav ikke anledning til ændrede vilkår.

Afgørelsen træffes i henhold til §§ 39, jævnfør § 41 i Bekendtgørelse af lov om miljøgodkendelse m.v. af husdyrbrug.

Husdyrbruget skal indrettes og drives som beskrevet i ansøgningen, samt supplerende oplysninger, indkommet til Ringkøbing-Skjern Kommune i forbindelse med sagsbehandlingen, med mindre vilkårene i denne revurdering og generel lovgivning, stiller skærpede krav.

Afgørelsen om revurdering af § 12 miljøgodkendelse af husdyrbruget på Tøstrupvej 46, 6880 Tarm meddeles på baggrund af, at Ringkøbing-Skjern Kommune vurderer, at ansøger har truffet de nødvendige foranstaltninger for at forebygge og begrænse forurening ved anvendelse af bedst tilgængelige teknik, og at husdyrbruget fortsat kan producere på de gældende vilkår suppleret med de nye vilkår meddelt ved påbud.

*Vi anmoder om, at Ringkøbing-Skjern Kommune bliver orienteret, såfremt der sker ændringer i ejerforhold eller af driftsansvarlig.*

## 3. Vilkår for miljøgodkendelsen

### 3.1 Generelle forhold

Revurderingen gav ikke anledning til ændrede vilkår.

Bedriften skal til enhver tid leve op til gældende regler, love og bekendtgørelser, også selv om disse regler er skærpende i forhold til denne revurdering.

## 4. Formalia

### 4.1 Lovgrundlag

Revurdering af miljøgodkendelsen er foretaget på baggrund af nedenstående lovgrundlag fra Miljøministeriet (inklusive eventuelle ændringer til den anførte lovgivning, der gælder på godkendelsestidspunktet). Der gøres opmærksom på, at ansøger selv har ansvar for at indhente nødvendige godkendelser/tilladelser i henhold til anden lovgivning.

- Bekendtgørelse af lov om miljøgodkendelse m.v. af husdyrbrug, nr. 442 af 13. maj 2016 (Husdyrloven).
- Bekendtgørelse om tilladelse og godkendelse m.v. af husdyrbrug nr. 44 af 11. januar 2016 (Husdyrbekendtgørelsen).
- Bekendtgørelse om erhvervsmæssigt dyrehold, husdyrgødning, ensilage m.v. nr., nr. 1324 af 15. november 2016 (Husdyrgødningsbekendtgørelsen).
- Bekendtgørelse af lov om naturbeskyttelse, nr. 121 af 26. januar 2017 (Naturbeskyttelsesloven).
- Bekendtgørelse om udpegning og administration af internationale naturbeskyttelsesområder samt beskyttelse af visse arter nr. 926 af 27. juni 2016.
- Bekendtgørelse om affald, nr. 1309 af 18. december 2012.
- Bekendtgørelse om indretning, etablering og drift af olietanke, rørsystemer og pipelines nr. 1611 af 10. december 2015 (Olietankbekendtgørelsen).
- Europa-Parlamentets og Rådets direktiv 2010/75/EU af 24. november 2010 om industrielle emissioner.

### 4.2 Offentlighed

Som indledning til revurderingen er der sendt et oplæg til husdyrbrugets ejer om processen og de forventede vilkårsændringer i brev af 29. august 2016.

I sager om revurdering skal kommunen lade offentligheden vide, når den indleder en revurdering. Denne indledning af revurderingen har været annonceret på kommunens hjemmeside [www.rksk.dk/om-kommunen/annoncering/landbrug](http://www.rksk.dk/om-kommunen/annoncering/landbrug) i perioden fra den 9. september 2016 til den 30. september 2016.



Når et udkast til revurderingen af miljøgodkendelsen foreligger, vil enhver, der har bedt om udkastet under den indledende annoncering, få lejlighed til at kommentere dette indenfor en frist på 3 uger efter modtagelse af udkastet. Ingen har anmodet om at få udkastet tilsendt i offentlighedsfasen.

Ansøger og konsulent har modtaget udkastet til revurdering til kommentering. Dette betragtes som en forudgående varsel om påbud.

Ringkøbing-Skjern Kommune har vurderet, hvorvidt der er parter, der er individuelt berørt af afgørelsen jf. Forvaltningslovens § 19. Det er vurderet, at der ikke er parter ud over ansøger i den aktuelle afgørelse.

Afgørelse om revurdering vil blive offentliggjort fredag den 24. februar 2017 på Ringkøbing-Skjern Kommunes hjemmeside på [www.rksk.dk/om-kommunen/annoncering/landbrug](http://www.rksk.dk/om-kommunen/annoncering/landbrug).

### 4.3 Klagevejledning

I henhold til Bekendtgørelse af lov om miljøgodkendelse m.v. af husdyrbrug kapitel 7, kan der klages over miljøgodkendelsen af ansøgeren, Miljøministeriet, samt enhver, der må antages, at have en individuel væsentlig interesse i sagens udfald. Der kan desuden klages af de myndigheder og organisationer, der angivet i lovens § 85-87.

Ansøgeren vil få besked, hvis der klages over afgørelsen.

Når du klager, skal du betale et gebyr på kr. 500. Klagegebyret tilbagebetales, hvis du får helt, eller delvis medhold i din klage, hvis den påklagede afgørelse ændres, eller ophæves, eller klagen afvises som følge af overskredet frist, manglende klageberettigelse, eller fordi klagen ikke er omfattet af klagenævnets kompetence.

Ønskes afgørelsen prøvet ved domstolene, skal søgsmål ifølge § 90 i Bekendtgørelse af lov om miljøgodkendelse m.v. af husdyrbrug være anlagt inden 6 måneder efter, at sagen er offentliggjort.

**Klagefristen er 4 uger og regnes fra datoen for offentliggørelsen. Klagen skal være modtaget og registreret senest den 24. marts 2017.**

#### Indsendelse af klage

Det er obligatorisk for klager at bruge Natur- og Miljøklagenævnets digitale klageportal, med mindre du har fået en tilladelse fra Natur- og Miljøklagenævnet, der fritager dig for at anvende den digitale klageportal. I nedenstående tekst kan du se, hvordan du skal bruge den digitale klageportal.

#### Digital Klageportal

Hvis du ønsker at klage over denne afgørelse, kan du klage til Natur- og Miljøklagenævnet. Du klager via Klageportalen. Du kan finde et link på forsiden af [www.nmkn.dk](http://www.nmkn.dk). Klageportalen ligger på [www.borger.dk](http://www.borger.dk) og [www.virk.dk](http://www.virk.dk). Du logger på [www.borger.dk](http://www.borger.dk) eller [www.virk.dk](http://www.virk.dk), typisk med NEM-ID. Klagen sendes gennem Klageportalen til den myndighed, der har truffet afgørelsen. En klage er indgivet, når den er tilgængelig for myndigheden i Klageportalen. Du betaler klagegebyret med betalingskort i Klageportalen.

#### Anmodning om fritagelse for indsendelse via klageportal

Natur- og Miljøklagenævnet skal som udgangspunkt afvise en klage, der ikke er indsendt via Klageportalen. Hvis du ønsker at blive fritaget for at bruge Klageportalen, skal du sende din klage og en begrundet anmodning til Ringkøbing-Skjern Kommune, Smed Sørensens Vej 1, 6950 Ringkøbing. Ringkøbing-Skjern Kommune videresender herefter anmodningen

til Natur- og Miljøklagenævnet, som træffer afgørelse om, hvorvidt din anmodning kan imødekommes.

#### Hjælp til klage

Natur- og Miljøklagenævnet stiller i et vist omfang en supportfunktion til rådighed ved oprettelse af en klage. Supportfunktionen kan kontaktes pr. tlf.: 7254 1101 eller på mail: [nmkn@nmkn.dk](mailto:nmkn@nmkn.dk). De kan kontaktes på følgende tidspunkter: man.-tors. 10.00-15.00, fre. 10.00-14.00.

#### **4.4 Retsbeskyttelse og næste revurdering**

Vilkårene er gældende fra tidspunktet for meddelelse af revurderingen. Vilkår meddelt i forbindelse med revurderingen har ingen retsbeskyttelse.

Revurderingen ændrer ikke regelgrundlaget for kontinuitetsbrud for miljøgodkendte husdyrbrug.

Bedriftens miljøgodkendelse skal, jf. § 40 i Bekendtgørelse om tilladelse og godkendelse m.v. af husdyrbrug regelmæssigt og mindst hvert 10. år tages op til revurdering. Den næste regelmæssige revurdering for husdyrbruget forventes at finde sted i 2026.

Da husdyrbruget er et IE-husdyrbrug skal godkendelsen uanset ovenstående tages op til revurdering, hvis der offentliggøres en BAT-konklusion, der vedrører den væsentligste af husdyrbrugets aktiviteter. Ringkøbing-Skjern Kommune skal tilrettelægge en revurderingen på en sådan måde, at husdyrbruget kan overholde de på baggrund af BAT-konklusionen ajourførte vilkår senest fire år efter offentliggørelsen af BAT-konklusionen i EU-tidende.

På vegne af Teknik- og Miljøudvalget



Ivan Thesbjerg  
Fagleder  
Land og Vand, Landbrug  
Ringkøbing-Skjern Kommune



Dorthe Juul  
Miljømedarbejder  
Land og Vand, Landbrug  
Ringkøbing-Skjern Kommune

#### **Kopi af udkast til revurdering er sendt til:**

Ansøger:

- Lasse Buhl Nielsen, Tøstrupvej 46, 6880 Tarm

Konsulent:

- SvineRådgivningen, konsulent Heidi B. Wentzlau, e-mail: [hbw@sraad.dk](mailto:hbw@sraad.dk)

#### **Kopi af revurdering er sendt til:**

- SvineRådgivningen, konsulent Heidi B. Wentzlau, e-mail: [hbw@sraad.dk](mailto:hbw@sraad.dk)
- Ringkøbing-Skjern museum, Arkæologisk Afdeling v/Torben Egebjerg, e-mail: [post@arkvest.dk](mailto:post@arkvest.dk)
- Det økologiske Råd, 2200 København N, e-mail: [husdyr@ecocouncil.dk](mailto:husdyr@ecocouncil.dk)
- Dansk Ornitologisk Forening, e-mail: [natur@dof.dk](mailto:natur@dof.dk), [ringkoebing-skjern@dof.dk](mailto:ringkoebing-skjern@dof.dk)
- Sundhedsstyrelsen, Lyseng Allé 1, 8270 Højbjerg, e-mail: [senord@sst.dk](mailto:senord@sst.dk)
- Ferskvandsfiskeriforeningen for Danmark, Vormstrupvej 2, 7540 Haderup, e-mail: [nb@ferskvandsfiskeriforeningen.dk](mailto:nb@ferskvandsfiskeriforeningen.dk)

- Danmarks Naturfredningsforenings Lokalkomit  for Ringk bing-Skjern Kommune, e-mail: [dnringkoebing-skjern-sager@dn.dk](mailto:dnringkoebing-skjern-sager@dn.dk)
- Danmarks Sportsfiskerforbund, Skyttevej 4, 7182 Bredsten, e-mail: [post@sportsfiskerforbundet.dk](mailto:post@sportsfiskerforbundet.dk)
- Danmarks Sportsfiskerforbund, [lbt@sportsfiskerforbundet.dk](mailto:lbt@sportsfiskerforbundet.dk),
- Naturstyrelsen, Haraldsgade 53, 2100 K benhavn Ø, e-mail: [nst@nst.dk](mailto:nst@nst.dk)
- Friluftsr det Midt-Vest, e-mail: [midtvestjylland@friluftsradet.dk](mailto:midtvestjylland@friluftsradet.dk)

## 5. Baggrund for afgørelse

Oplysninger om husdyrbrugets indretning og drift stammer hovedsagelig fra ansøgningsmateriale indhentet i forbindelse med denne revurdering samt fra supplerende oplysninger indhentet efter modtagelsen af ansøgningen.

Kommunen har lavet en scenarieberegning med udgangspunkt i det tilladte dyrehold, staldsystemer og virkemidler i tillæg 2.

### 5.1 Ikke teknisk resumé

Der søges om en revurdering af miljøgodkendelsen fra 2008 med udgangspunkt i det dyrehold der er givet tilladelse til i tillæg 2 af 13. januar 2017.

#### Miljøteknisk redegørelse

Ringkøbing-Skjern Kommune har den 27. august 2008 miljøgodkendt husdyrbruget på Tøstrupvej 46, 6880 Tarm. Miljøgodkendelsen er givet i henhold til § 12 i Lov om miljøgodkendelse m.v. af husdyrbrug, og omfatter anlægget, dyreholdet og arealer.

Husdyrbruget blev miljøgodkendt til en produktion på 1.200 stk. årssøer og 31.700 stk. smågrise (8,5 – 30 kg) i alt svarende til 453,36 DE. (beregnet ud fra dagældende omregningsfaktor for DE). Der blev ligeledes givet tilladelse til opførelse af 3 nye staldanlæg, udvidelse af eksisterende staldanlæg, etablering af 2 nye gyllebeholdere med teltoverdækning, etablering af 2 stålsiloer og etablering af separationsanlæg til gylle.

I tillæg 1 af 4. august 2010 blev der givet tilladelse til en udvidelse af dyreholdet. Der blev i forbindelse med dette tillæg ikke opført nyt byggeri. Det tilladte byggeri fra miljøgodkendelsen i 2008 var blevet opført/etableret. Dog blev separationsanlægget fra den tidligere miljøgodkendelse fra 2008 taget ud.

I tillæg 2 af 13. januar 2017 blev der søgt om en udvidelse af dyreholdet i eksisterende stalde. Det blev ikke foretaget ændringer af bygninger, staldsystemer eller arealer.

I forbindelse med denne revurdering tages der udgangspunkt i det tilladte dyrehold fra tillæg 2.

#### Kommunens bemærkninger og vurdering

Revurderingen giver ikke tilladelse til at øge eller ændre dyreholdet, og der er derfor ikke tale om nogen merpåvirkning af omgivelserne.

Dyreenheder er beregnet efter de omregningsfaktorer i husdyrgødningsbekendtgørelsen, som er gældende på ansøgningstidspunktet for revurdering.

### 5.2 Oplysninger om staldanlæg og besætning

Staldanlæg med dyr, Ansøgt drift

Kategori	Staldsystem	Antal årssdyr	Antal DE	Indgangs vægt (kg)	Udgangs vægt (kg)	Antal sti-pladser	Foder-korrektion

<b>Eksisterende drægtighedsstald 2009</b>							
Årso	Løbe- og drægtighedsstald Løsgående, delvis spaltegulv	566	89,82	-	-	400	-
<b>Eksisterende stald - løbeafdelingen</b>							
Årso	Løbe- og drægtighedsstald Individuel opstaldning, delvis spaltegulv	184	29,20	-	-	140	-
<b>Eksisterende smågrisestald</b>							
Smågrise	Toklimastald, delvis spaltegulv	18.400	81,70	7,10	30	2830	-
<b>Eksisterende farestald</b>							
Årso	Farestald, kassestier, delvis spaltegulv	1.300	88,41	-	-	360	-
<b>Eksisterende drægtighedsstald</b>							
Årso	Løbe- og drægtighedsstald, løsgående, dybstrøelse + spaltegulv	350	55,54	-	-	240	-
<b>Eksisterende løbestald 2009</b>							
Årso	Løbe- og drægtighedsstald Individuel opstaldning, delvis spaltegulv	200	31,74	-	-	145	-
<b>Eksisterende smågrisestald 2009</b>							
Smågrise	Toklimastald, delvis spaltegulv	24.100	107	7,10	30	3.700	-
<b>Ammekøer</b>							
Ammeko 400 – 600 kg	Dybstrøelse, lang ædeplads med fast gulv	3	1,88	-	-	-	-
Tyrekalve Tung race	Dybstrøelse	3	0,35	40 kg	220 kg	3	-
Ungtyr Tung race	Dybstrøelse, lang ædeplads med fast gulv	3	0,77	220 kg	440 kg	3	-
<b>I alt</b>		-	486,41	-	-	-	-

### 5.3 Staldanlæg og opbevaring af gødning

#### Miljøteknisk redegørelse

Farestaldene og løbe/drægtighedsstaldene er opført med delvist spaltegulv. Klimastaldene er indrettet med delvist fast gulv.

Der anvendes gyllekøling af kanalbunde i løbe/drægtighedsstalde, farestalden fra 2009 samt i smågrisestalden fra 2009.

Der ændres ikke på gyllebeholdere og opbevaringskapacitet.

#### Kommunens bemærkninger og vurdering

Der er tale om et lovligt eksisterende husdyrbrug, hvor det ikke er påkrævet, at staldanlægget ændres. Staldanlægget skal i forbindelse med revurderingen dog leve op til BAT. I den forbindelse har Ringkøbing-Skjern kommune taget udgangspunkt i miljøstyrelsens vejledende emissionsgrænseværdier for ammoniakemission.

Det er Ringkøbing-Skjern Kommunes vurdering, at staldsystemerne lever op til BAT.

### 5.4 Spildevand, affald, transport og forebyggende foranstaltninger

#### Miljøteknisk redegørelse

Forholdene omkring spildevand, affald, transport og forebyggende foranstaltninger er stort set uændret siden den eksisterende miljøgodkendelse blev givet i 2008. I forbindelse med tillæg 2, givet den 13. januar 2017, blev der indsendt en opdateret beredskabsplan, som et led i forebyggende foranstaltninger ved miljøuheld.





#### Kommunens bemærkninger og vurdering

Der er stillet vilkår vedr. driftssikkerhed bl.a. vilkår om, at beredskabsplanen skal være ajourført.

### 5.5 Lugt

#### Miljøteknisk redegørelse

Lugtgenekriterierne er i forbindelse med revurderingen beregnet i Miljøstyrelsens elektroniske ansøgningssystem, som benyttes ved en godkendelse efter husdyrbrugsloven.

Bebyggelse	Kumulation	Model	Ukorrigeret geneafstand (ansøgt)	Ukorrigeret geneafstand (nudrift)	Korrigeret geneafstand (ansøgt)	Korrigeret geneafstand (nudrift)	Vægtet gennemsnits afstand	Bortscreenet	Genekriterie overholdt
+  Tøstrupvej 42 - enkeltbolig	0	NY	225,44	198,32	225,44	198,32	679,80	Ja	Ja
+  Tøstrupvej 50 - enkeltbolig	0	NY	225,44	198,32	225,44	198,32	910,38	Ja	Ja
+  Ådum - Samlet bebyggelse	0	NY	555,22	508,88	555,22	508,88	2.599,07	Ja	Ja
+  Ølgod By, Ølgod	0	NY	750,52	696,24	713,00	661,43	3.774,02	Ja	Ja

## Kommunens bemærkninger og vurdering

Beregningerne viser, at lugtgenekravene er overholdt.

Kommunen kan ikke, i forbindelse med en revurdering, stille krav til reduktion af lugt fra staldene med mindre lugtgeneafstanden er overskredet, og en eventuel lugtreduktion er økonomisk og teknisk muligt ud fra princippet om proportionalitet.

Geneafstanden for lugt til enkeltbolig, samlet bebyggelse og byzone er overholdt.

Produktionen er uændret, og der sker ikke nogen forøgelse af lugtemissionen fra staldene. Der stilles derfor ikke krav til lugtreduktionen.

## 5.6 Naturbeskyttelse, habitatvurdering, bilag IV og arealdrift

### Miljøteknisk redegørelse

Da husdyrbruget fortsætter uændret, er der ikke nogen meremission med ammoniak fra stald og lager eller øgning i kvælstof og fosfor ab lager.

### Kommunens bemærkninger og vurdering

Husdyrgodkendelsesbekendtgørelsen giver hjemmel til, at bekendtgørelsens beskyttelsesniveauer skal gælde i revurderingssager i det omfang det udtrykkelig fremgår af bilag 3 til bekendtgørelse om tilladelse og godkendelse m.v. af husdyrbrug. Husdyrbruget skal leve op til kravet til totaldeposition med ammoniak til kategori 1 og 2 natur ved revurderingen evt. efter en fastsat tidsfrist.

#### Kategori 1-Natur

§ 7, stk. 1, nr. 1, omfatter nærmere bestemte ammoniakfølsomme naturtyper beliggende inden for Internationale Naturbeskyttelsesområder. De Natura 2000-naturtyper, som omfattes af § 7, stk. 1, nr. 1, er afgrænset til de ammoniakfølsomme Natura 2000-naturtyper, som indgår i udpegningsgrundlaget for området og er kortlagte af Naturstyrelsen i forbindelse med Natura 2000 planlægningen. Desuden omfatter § 7, stk.1, nr. 1 heder og overdrev indenfor Internationale Naturbeskyttelsesområder, som er beskyttet efter naturbeskyttelsesloven § 3.

#### Kategori 2-Natur

§ 7, stk. 1, nr. 2, omfatter nærmere bestemte ammoniakfølsomme naturtyper, der er beliggende uden for Internationale Naturbeskyttelsesområder. Det drejer sig om naturtyperne: Højmoser, lobeliesøer, samt heder større end 10 ha, som er omfattet af naturbeskyttelseslovens § 3 og overdrev større end 2,5 ha, som er omfattet af naturbeskyttelseslovens § 3.

Kravene til ammoniakdepositionen er forskellige i de to kategorier. Kravene fremgår af nedenstående tabel. Med »totaldeposition« menes ammoniakdepositionen fra stald og lager fra hele husdyrbruget.

Naturtyper	Fastsat beskyttelsesniveau
Kategori 1. § 7 stk. 1, nr. 1	Max. totaldeposition afhængig af antal husdyrbrug i nærheden <sup>*)</sup> : 0,2 kg N/ha/år ved > 1 husdyrbrug 0,4 kg N/ha/år ved 1 husdyrbrug 0,7 kg N/ha ved 0 husdyrbrug.
Kategori 2. § 7 stk. 1, nr. 2	Max. totaldeposition på 1,0 kg N/ha pr. år

### Påvirkningen af nærmeste Kategori 1-Natur

I kraft af den store afstand (mere end 3 km) til kategori 1, Lønborg Hede og Borris Hede er det vurderet, at det samlede husdyrbrug ikke vil medføre en væsentlig

ammoniakpåvirkning af nærmeste Kategori 1-Natur.

Kommunen vurderer samtidig, at der ikke er andre kategori 1 naturområder, som vil blive væsentlig påvirket af husdyrbruget. Det begrundes i de meget store afstande til de andre kategori 1 naturområder.

### **Påvirkningen af nærmeste Kategori 2-Natur**

Det nærmeste Kategori 2 område ligger ca. 2,3 km sydvest for de nærmeste anlæg på husdyrbruget. Naturområdet er et hedeområde, Vallund Hede.

Tålegrænsen for heden vurderes til at være mellem 10-20 kg N /ha/år.

Ringkøbing-Skjern Kommune er allerede belastet med atmosfærisk kvælstof, der kan udgøre en trussel for den beskyttede natur. Denne belastning kaldes baggrundsbelastningen og er, ifølge Nationalt Center for Miljø og Energi (DCE) i 2014, beregnet til 15 kg N/ha/år i området omkring naturarealet.

En beregning af ammoniakdepositionen til området viser, at totaldepositionen til området fra det samlede produktionsanlæg maksimalt vil være på 0,0 kg N/ha/år.

Beskyttelsesniveauet for Kategori 2-Natur er fastsat til en samlet belastning fra husdyrbruget på maksimalt 1,0 kg N/ha/år. Da totalbelastningen af naturområdet vil ligge under 1,0 kg N/ha/år, er beskyttelsesniveauet til det konkrete naturområde overholdt.

## **5.7 IE-husdyrbrug**

Husdyrbruget er et IE-husdyrbrug, fordi det har en husdyrproduktion på over 270 DE hvor mindst 90% af dyreenhederne stammer fra årssøer med tilhørende smågrise indtil 30 kg, eller 750 stipladser til søer. For IE-brug gælder en række skærpede miljøkrav til driften, som er beskrevet i nedenstående afsnit.

### **Emissionsovervågning**

Ved miljøgodkendelse af IE-husdyrbrug skal Ringkøbing-Skjern Kommune sikre, at IE-husdyrbrug mindst en gang årligt indberetter resultaterne af emissionsovervågningen. Ringkøbing-Skjern Kommune vurderer, at husdyrbrugets årlige indberetning til NaturErhvervstyrelsens Register for Gødningsregnskab, der som minimum omfatter oplysninger om antallet af dyr samt indgangs- og udgangsvægt for dyrene på husdyrbruget, er tilstrækkeligt til at opfylde kravet om indberetning af emissionsovervågningen.

Ringkøbing-Skjern Kommune indhenter ved tilsyn de relevante oplysninger til brug for emissionsovervågningen fra husdyrbrugets gødningsregnskab, således at det kan kontrolleres, at forudsætningerne ved godkendelsen ikke har ændret sig.

### **Overholdelse af vilkår**

Den, som er ansvarlig for et IE-husdyrbrug, skal straks underrette kommunalbestyrelsen hvis godkendelsens vilkår ikke overholdes, og der skal straks træffes de nødvendige foranstaltninger for at sikre, at vilkårene igen overholdes.

For at ovenstående kan opfyldes, har Ringkøbing-Skjern Kommune stillet vilkår herom ved denne revurdering.



## **Begrænsning af anvendelse af relevante farlige stoffer**

Det følger af husdyrgodkendelsesbekendtgørelsens § 13 stk. 1 nr. 15, at på IE-husdyrbrug skal anvendelse, fremstilling eller frigivelse af relevante farlige stoffer i forbindelse med IE-husdyrproduktionen begrænses med henblik på at undgå risiko for forurening af jordbund og grundvand på husdyrbruget. Ved farlige stoffer forstås stoffer og blandinger som defineret i artikel 3 i Europa-Parlamentets og Rådets forordning (EF) nr. 1272/2008 om klassificering, mærkning og emballering af stoffer og blandinger.

Bestemmelsen er en følge af, at virksomheder der håndterer relevante farlige stoffer i henhold til IE-Direktivet skal gennemføre en basistilstandsrapport ved opstart eller revurdering af virksomheden således, at det kan fastlægges, hvilken tilstand anlægsområdet i tilfælde af en forøget forurening skal bringes tilbage til.

Farlige stoffer, som kan forurene jord og grundvand på husdyrbruget, vil i henhold til (EF) nr. 1272/2008 være stoffer, der kan medføre akut toksicitet og stoffer, der er farlige for vandmiljøet.

Disse stoffer vil være mærket som vist i bilag 4.

Ringkøbing-Skjern Kommune har derfor i tillæg 2 stillet vilkår, således at der ikke er behov for at udarbejde basistilstandsrapport for husdyrbruget.

## **5.8 Husdyrbrugets ophør**

### **Miljøteknisk redegørelse**

Der er i den eksisterende miljøgodkendelse samt i tillæg 1 vilkår, som beskriver, hvordan husdyrbruget skal forholde sig ved ophør. Derudover er der i tillæg 2 sat vilkår til ophør i forbindelse med, at husdyrbruget er et IE-husdyrbrug.

### **Kommunens bemærkninger og vurdering**

Ringkøbing-Skjern Kommune har stillet vilkår om oprydning i forbindelse med bedriftens ophør, så risiko for forurening og gener i form af for eksempel lugt, fluer og skadedyr begrænses, og for at bringe stedet tilbage i tilfredsstillende stand.

## **5.9 Beredskabsplan**

### **Miljøteknisk redegørelse**

Der er i den eksisterende miljøgodkendelse stillet vilkår om udarbejdelse af en beredskabsplan. I forbindelse med tillæg 2, givet den 13. januar 2017, er der indsendt en opdateret beredskabsplan for ejendommen.

### **Kommunens bemærkninger og vurdering**

Beredskabsplanen beskriver, hvorledes der skal reageres i unormale driftssituationer og i tilfælde af uheld med eks. gylle.

Det er Ringkøbing-Skjern Kommunes vurdering, at udarbejdelse af en beredskabsplan tilskynder ansøger i at gennemgå bedriften og foretage en risikovurdering af, om der skal ændres i drift eller indretning, således at risikoen for uheld minimeres samt at omfanget af skaden ved uheld reduceres.

## 5.10 BAT (Bedst tilgængelig teknik/ renere teknologi)

Virkemiddel	Effekt
Staldsystemer	<p>Farestaldene er opført med delvist spaltegulv. Der henvises til BAT-blad; Faresti med delvist spaltegulv 106.02-51.</p> <p>Løbe/drægtighedsstaldene er ligeledes opført med delvist spaltegulv, der er BAT-teknologi for gulvtypen i sostalde.</p> <p>Klimastaldene er indrettet med delvist fast gulv, der er BAT-teknologi for gulvtype i smågrisestalde med BAT-byggeblad 106.03-52.</p> <p>Således har staldanlægget allerede i udgangspunktet den laveste ammoniakfordampning.</p>
Køling af kanalbund	<p>Ansøger anvender køling af kanalbunde i løbe/ farestald samt smågrisestald fra 2009 - beregnet årsreduktionsprocent 6,3 % v. 8760 timer.</p> <p>Derudover også køl og skrab på anlæggets drægtighedsstald fra 2009 – beregnet årsreduktionsprocent 10,70 % v. 8760 timer.</p> <p>Anlægget er beregnet at have en driftseffekt på 18,4% når begge pumper kører med samlet drift 6.000 t/år.</p> <p>Løsningen er valgt, så anlægget kan få dækket den primære del af sit varmebehov. Således vil denne løsning være den mest energieffektive varmekilde og derudover giver køling af gyllen i kanalbunden en mindre fordampning af ammoniak fra stalden til det omgivende miljø.</p> <p>Det er i ansøgningen forudsat at kølingen skal køre året rundt med undtagelse af eftersyns- og reparationstimer.</p>
Mere effektiv fodring	<p>Alle grise fodres med næringsstoftilpassede blandinger som skiftes gennem vækstperioden. Foderplaner er udarbejdet i samarbejde med konsulent/foderfirma, og med anvendelse af nyeste viden indenfor foderoptimering.</p> <p>Råvareprisen taget i betragtning vil det ikke være økonomisk rentabelt at udlade optimering og næringsstoftilpasning af foderblandingerne løbende gennem perioden.</p> <p>Foderkorrektioner er ikke anvendt som virkemiddel i tillægsansøgningen 2016.</p>
Overbrusningsanlæg	<p>Der overbruses i alle stalde, -farestalde undtaget og klimastalde ikke før grisene vejer over 20 kg. Disse undtagelser foretages af velfærds-mæssige overvejelser, idet overbrusningen vil have negativ indflydelse på grisenes temperaturregulering og lokalklima.</p> <p>Overbrusningen giver forbedret gøde adfærd hos grisene, således at overfladen med potentiel ammoniakfordampning bliver mindre.</p> <p>Overbrusningen/temperaturregulering er lovpligtig i hht. Lov om indendørs hold af søer, smågrise og slagtesvin, -der er derfor ikke lavet økonomiske afvejringer af alternativer.</p>

<b>Vand- og energiforbrug</b>	<p>Ejendommens vandforbrug er primært drikkevand til dyrene. Derudover bruges en mindre andel af vandet til rengøring i staldene. Alle drikkepipler er placeret over foderkrybben således at spildt vand opsamles i foderkrybben og vandspild undgås.</p> <p>Elektricitet anvendes til lys, foderanlæg, ventilation og gyllekøling.</p> <p>Et godt klima i staldsektionerne opretholdes af ventilationen, der har et temperatur- og fugtighedsreguleret styringssystem, hvilket sikrer mod unødvendig drift af ventilatorerne. Ventilationen vedligeholdes og rengøres efter behov, så optimal effekt opretholdes, og energispild undgås.</p> <p>Der er tændt for lyset i staldene i dagtimerne efter behov og lovkrav.</p> <p>Der føres regnskab med vand- og energiforbrug via den årlige opgørelse fra forsyningsvæsnet.</p>
<b>Gødningsopbevaring</b>	<p>Ejendommens gyllebeholder på 1900 m<sup>3</sup> er siden miljøgodkendelse 2009 blevet overdækket. Denne er derfor inddateret som nyt virkemiddel i tillægsansøgningen. Øvrige tanke er allerede overdækket – overdækning mindsker fordampningen af ammoniak fra beholderoverfladen.</p> <p>Således reduceres også regnvandsbidraget til lagertanken og antallet af transporter med husdyrgødning nedbringes til minimum. Der henvises til Landbrugets Byggeblad; Teltoverdækning, beholdere, 103.04-29</p> <p>Beholderne kan modstå mekaniske, termiske samt kemiske påvirkninger og deres vægge er tætte og beskyttede mod tæring.</p> <p>Lagerne tømmes regelmæssigt af hensyn til eftersyn og vedligeholdelse, og gyllen omrøres kun i forbindelse med tømning eller overpumpning til vogn.</p> <p>Tankene er tilmeldt de lovpligtige regelmæssige eftersyn, hvilket betyder at tankene hvert 10. år bliver kontrolleret for om der skulle være tegn på begyndende utætheder.</p> <p>Der er tilstrækkelig opbevaringskapacitet på ejendommen til at den lagrede gylle kan udbringes i perioder, hvor der er optimale vækstbetingelser for den voksende afgrøde.</p>
<b>Gødningsudbringning</b>	<p>Gyllen nedfældes eller slangeudlægges alt efter afgrøde. Der tages forbehold for vejrforhold (temperatur, vindforhold og evt. nedbør).</p> <p>Der køres aldrig på vandmættet, oversvømmet, frossen eller snedækket areal, hvor der efterfølgende er fare for afstrømning til vandløb, søer eller lign. Der er ingen stærkt hældende arealer og der holdes som minimum 2 m bræmmer til vandløbene.</p> <p>Udbringning af gylle sker generelt indenfor normal arbejdstid, og aldrig på søn- og helligdage.</p> <p>Der udarbejdes hvert år en mark- og gødningsplan i samarbejde med konsulent, hvorved det sikres at mængden af gødning tilpasses afgrødens forventede behov. I planen tages der bl.a. hensyn til jordbundstype, sædskifte, vanding, planternes udbytte og kvælstofudnyttelsen.</p>

Management	<p>Danish Crowns "Code of Practice" er indført. Heri indgår afsnit om bortskaffelse af døde dyr, miljøbeskyttelse og etiske regler for svineproduktion.</p> <p>Bedriftens medarbejdere er under løbende efteruddannelse gennem kurser og ERFA-grupper.</p> <p>Der føres regnskab med vand- og energiforbrug via den årlige opgørelse fra forsyningsvæsnet.</p> <p>Antallet af dyr optælles en gang årligt ved kalenderårets slutning og indberettes til CHR- registret.</p> <p>Der føres gødningsregnskab for bedriften, med hjælp fra Planteavlskonsulent, hvori der gøres rede for handels- og husdyrgødning.</p> <p>Mekanisk udstyr, så som ventilationsanlæg og foderanlæg, kontrolleres dagligt for funktionsvigt af medarbejderne i stalden. Der er serviceaftaler med leverandørene på alle ventilationsanlæg og nødopluk, -således årlige tilsyn med anlæggene og styringer.</p> <p>Branchekoden fra dansk landbrug omhandlende "god produktionspraksis i primærproduktionen" følges.</p>
------------	---

Virkemiddel	Begrundelse for fravalg
Biologisk luftvasker	Biologisk luftvasker anvendes for at reducere lugt. Anlægget har ikke problemer med at overholde de ved lov fastsatte genegrænser til nabo, samlet bebyggelse eller byzone.
Benzoesyre i foderet	<p>Benzoesyre anvendes som virkemiddel til reduktion af ammoniak. Benzoesyre anvendes alene til smågrise og slagtesvin.</p> <p>Benzoesyretilsætning vurderes til det konkrete projekt at have for lille effekt set i forhold til udgifterne der er forbundet med tilsætningen.</p>
Ændring af ventilationsafkast	<p>Ændring af ventilationsafkast foretages primært for at ændre på lugtudbredelsen omkring anlægget.</p> <p>Anlægget har ikke problemer med at overholde de ved lov fastsatte genegrænser til nabo, samlet bebyggelse eller byzone.</p>
Kemisk luftvasker	<p>Luftvasker reducerer ammoniakfordampningen fra staldene. Anlæggets effekt er i det konkrete projekt vurderet at være væsentlig større end nødvendigt for at bringe ansøgningen i balance.</p> <p>Dette sammenholdt med en økonomisk større investering, - anslået 500.000 -700.000 kr. og en beregnet årlig udgift til drift og afskrivning syntes virkemidlet ikke at kunne leve på til BAT for det pågældende projekt.</p> <p>Luftvaskeren er derfor valgt fra ud fra en samlet økonomisk betragtning.</p>
Gylleforsuring	<p>Anlæggets effekt er i det konkrete projekt vurderet at være væsentlig større end nødvendigt for at bringe ansøgningen i balance.</p> <p>Dette sammenholdt med en økonomisk større investering, - anslået 1.000.000 kr. og en beregnet årlig udgift til drift og afskrivning syntes virkemidlet ikke at kunne leve på til BAT for det pågældende projekt.</p> <p>Forsuring er derfor valgt fra ud fra en samlet økonomisk betragtning.</p>

## 6. Anvendelse af bedst tilgængelig teknik (BAT)

### I dette afsnit definere og vurderer Ringkøbing-Skjern kommune BAT for husdyrbruget på Tøstrupvej 46, 6880 Tarm.

Det væsentligste formål med den regelmæssige revurdering er, at det løbende sikres, at husdyrbrugets indretning og drift fortsat er baseret på anvendelse af den bedste tilgængelige teknik (BAT). BAT skal sikre, at forureningen fra husdyrbruget til stadighed begrænses mest muligt. Der skal således stilles skærpede vilkår, hvis væsentlige ændringer i BAT skaber mulighed for betydelig nedbringelse af emissionerne, uden det medfører uforholdsmæssige store omkostninger.

BAT er at betragte som en generel ikke stedbunden branchenorm. Dette betyder, at særlige følsomme eller for den sags skyld robuste omgivelser ikke har indflydelse på niveauet ved fastlæggelse af BAT.

Miljøstyrelsen har udarbejdet emissionsgrænseværdier for ammoniak og fosfor for såvel visse typer af eksisterende stalde samt nybyggeri/gennemgribende renoveringer. Disse grænseværdier tager udgangspunkt i hvad der for branchen anses for økonomisk opnåeligt. Miljøstyrelsen har for svin, kvæg og fjerkræ udarbejdet emissionsgrænseværdier for en række staldsystemer i nudrift og ansøgt drift.

Ringkøbing-Skjern Kommune tager ved fastlæggelsen af BAT niveauet for husdyrbruget udgangspunkt i disse emissionsgrænseværdier.

#### **Emissionsgrænseværdi for ammoniak**

Ringkøbing-Skjern Kommune har, med udgangspunkt i Miljøstyrelsens vejledende emissionsgrænseværdier, beregnet et BAT emissionsniveau for bedriften på 5.234 kg NH<sub>3</sub>.

Ammoniakemissionsniveauet ved det ansøgte projekt i tillæg 2 er 5.146 kg NH<sub>3</sub>, i følge ansøgningen. Det beregnede emissionsniveau for ammoniak er således overholdt.

#### **Emissionsgrænseværdi for fosfor**

Miljøstyrelsens har ikke udarbejdet et vejledende BAT emissionsniveau for maksimal fosfor udledning ab lager for kvægbrug. Ringkøbing-Skjern Kommune, at den generelle lovgivning i forhold til håndtering af husdyrgødning kan betragtes som værende BAT med hensyn til fosforudledning i forbindelse med udbringning.

#### **Staldindretning**

Der er tale om et eksisterende staldanlæg. Farestaldene og løbe/drægtighedsstaldene er opført med delvist spaltegulv. Klimastaldene er indrettet med delvist fast gulv. Der anvendes gyllekøling af kanalbunde i løbe/drægtighedsstalde, farestald fra 2009 samt i smågrisestalden fra 2009.

Ringkøbing-Skjern Kommune vurderer, at det ansøgte overholder niveauet for BAT m.h.t. staldindretning. Se begrundelse under afsnit om emissionskrav til ammoniak.

#### **Foder**

Ansøger har i afsnittet punkt 5.10 BAT (Bedst tilgængelig teknik/ renere teknologi) redegjort for fodring på husdyrbruget.

Ringkøbing-Skjern Kommune vurderer, at det ansøgte overholder niveauet for BAT m.h.t. foder.

#### **Forbrug af energi og vand**

Ansøger har i afsnittet punkt 5.10 BAT (Bedst tilgængelig teknik/ renere teknologi) redegjort for energiforbrug og vandforbrug.

Ringkøbing-Skjern Kommune vurderer, at det ansøgte overholder niveauet for BAT m.h.t. energi og vand.

#### **Opbevaring og behandling af husdyrgødning**

Ansøger har i afsnittet punkt 5.10 BAT (Bedst tilgængelig teknik/ renere teknologi) redegjort for opbevaring af husdyrgødning

Ringkøbing-Skjern Kommune vurderer, at det ansøgte overholder niveauet for BAT m.h.t. Opbevaring af husdyrgødning.

#### **Udbringning af husdyrgødning**

Ansøger har i afsnittet punkt 5.10 BAT (Bedst tilgængelig teknik/ renere teknologi) redegjort for udbringning af husdyrgødning og gener herved.

Ringkøbing-Skjern Kommune vurderer, at de generelle regler i husdyr- og husdyrgødningsbekendtgørelsen for udbringning af husdyrgødning som værende tilstrækkelige til at opfylde kravene til BAT for udbringning.  
Ringkøbing-Skjern Kommune anser det i øvrigt for værende BAT, at man tager højde for udbringningsarealernes fysiske karakter i forbindelse med udbringning af husdyrgødning. Dvs., eks. jordtype, struktur og hældning, samt forhold som regn, vanding og sædskifte.

#### **Management**

Ansøger har i afsnittet punkt 5.10 BAT (Bedst tilgængelig teknik/ renere teknologi) redegjort for management på husdyrbruget.

Ringkøbing-Skjern Kommune vurderer, at det ansøgte overholder niveauet for BAT m.h.t. management

#### **Alternativer og fravalg BAT**

På ejendommen har ejeren blandt andet fravalgt gylleforsuring, ændring af ventilationsafkast, benzoesyre i foderet samt biologisk luftvasker. Se redegørelsen vedr. BAT fravalg i afsnittet punkt 5.10.

Fravalgene er velbegrunderet, idet husdyrbruget ikke har problemer med at overholde genegrænserne vedr. lugt og idet der ikke er proportionalitet mellem udgift og reduceret ammoniak.

Kommunen vurderer, at husdyrbruget lever op til BAT-kravene for denne type af husdyrproduktion. Det er derfor ikke påkrævet at anvende yderligere teknikker.

#### **Konkluderende vurdering af BAT**

På baggrund af ovenstående redegørelse for BAT inden for management, staldteknologi, foder, energi- og vandforbrug, opbevaring og udbringning vurderes det, at den konkrete anvendelse af BAT lever op til det Ringkøbing-Skjern Kommune anser som værende BAT-standard for et husdyrbrug af denne størrelse og dyresammensætning. Samtidig vurderes det, at ansøger har redegjort i tilstrækkelig grad for fravalg af BAT.

## Bilag 1. Oversigtskort, samlede anlæg



## Bilag 2: Beredskabsplan

# BEREDSKABSPLAN FOR TØSTRUPVEJ 46 6880 TARM

UDARBEJDET AF: SVINERÅDGIVNINGEN, BIRK CENTERPARK 24, 7400 HERNING  
I SAMARBEJDE MED EJER: LASSE BUHL, TØSTRUPVEJ 46, 6880 TARM

**SvineRådgivningen**



## Telefonliste

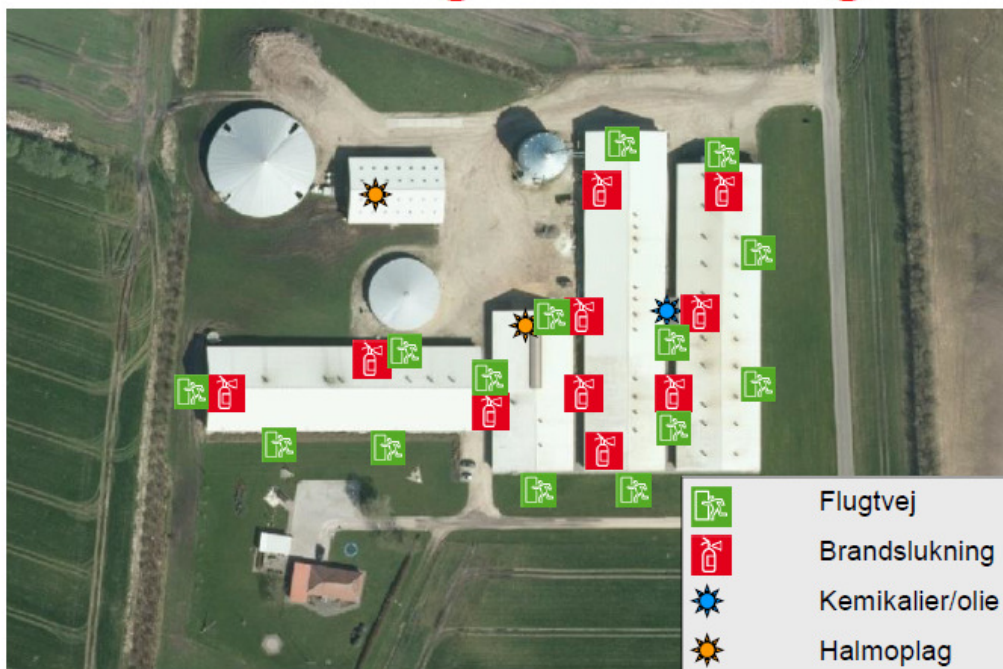
Nærmeste telefon står i frokostur og har nr. 7524 5440  
Ejer kontaktes på: 2078 3090 / 61683090

Miljømyndighed	99 74 24 24
Falck	70 10 20 30
Brandvæsen	112
Lægevagt	70 11 31 31
Tandlægevagt	40 51 51 62
Landbocenteret	76 60 21 00
Dyrlæge, Gitte Drejer	61 63 79 88
Svinerådgivning	70 15 12 00
Elektriker	75 24 55 16
Smeden / VVS	75 34 33 00
Ventilationsfirma – Skov A/S	72 17 55 55

Ved store uheld ring altid 112, ved mindre uheld ring  
altid til miljømyndighederne. Er man i tvivl ring 112.

**SvineRådgivningen**

## Brand og Evakuering



### Ved brand – ring 112 – oplys:

- Navn, adresse og tlf-nummer der ringes fra
- Hvad der er sket og at det er en gårdbrand
- Er der tilskadekomne – hvor mange
- Er dyrene kommet ud – art og antal, der evt. er fanget

**SvineRådgivningen**

## Overløb af gylle

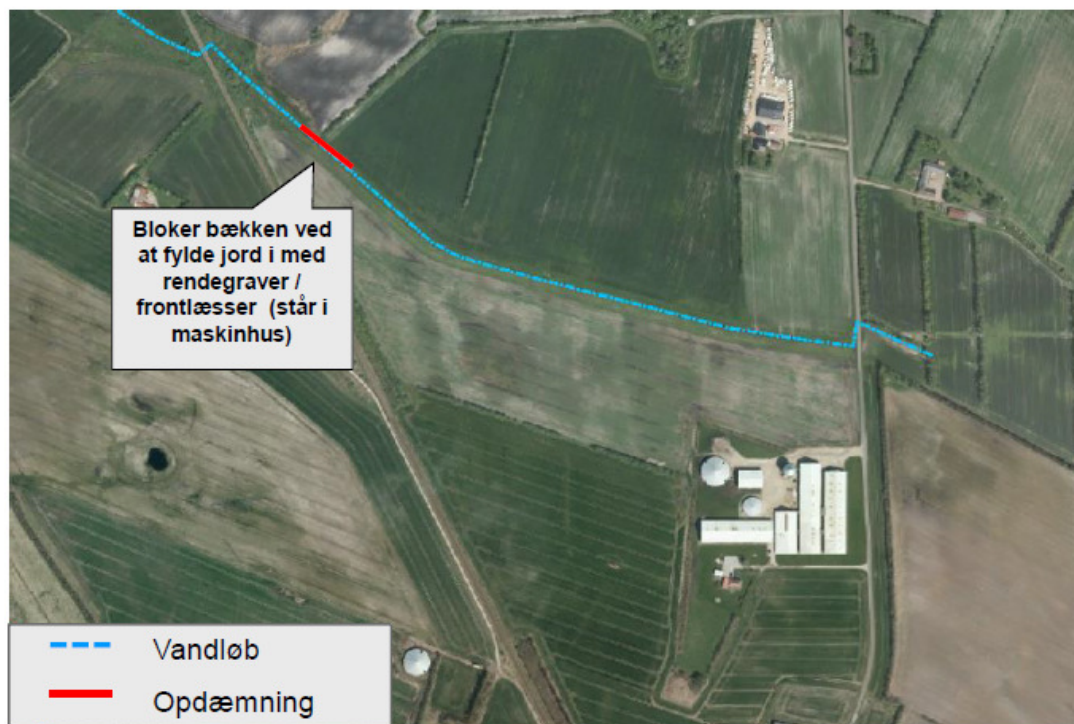


Ved større overløb af gylle eller brud på tank – ring 112 – oplys:

- Navn, adresse og tlf-nummer der ringes fra
- Hvad der er sket og hvor meget der er løbet ud
- Om der er risiko for forurening af vandløb, eller drikkevandsboring

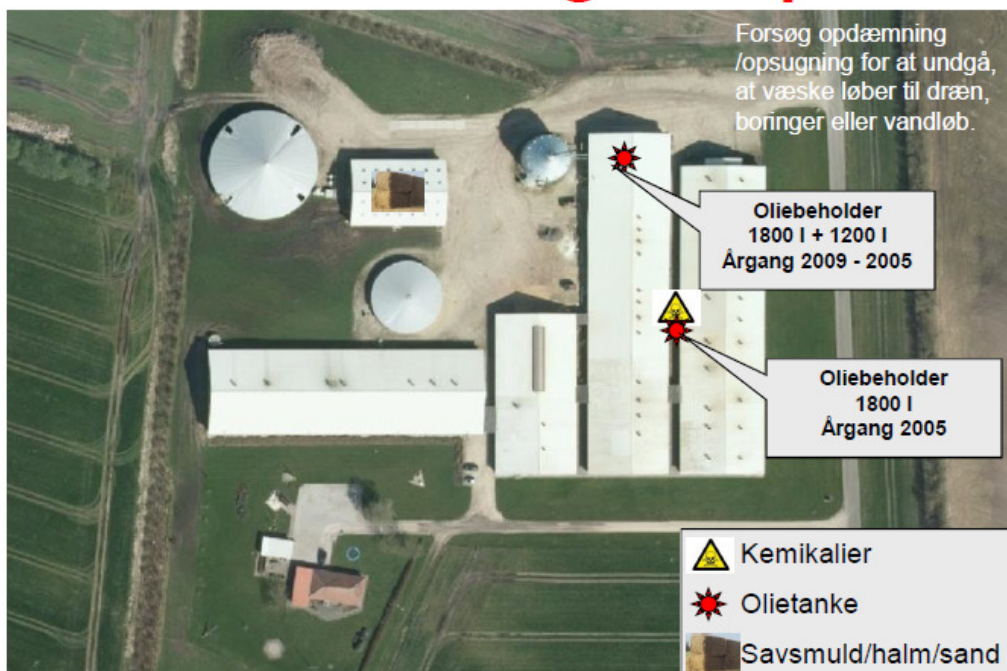
**SvineRådgivningen**

## Overløb af gylle



**SvineRådgivningen**

## Kemikalie- og oliespild

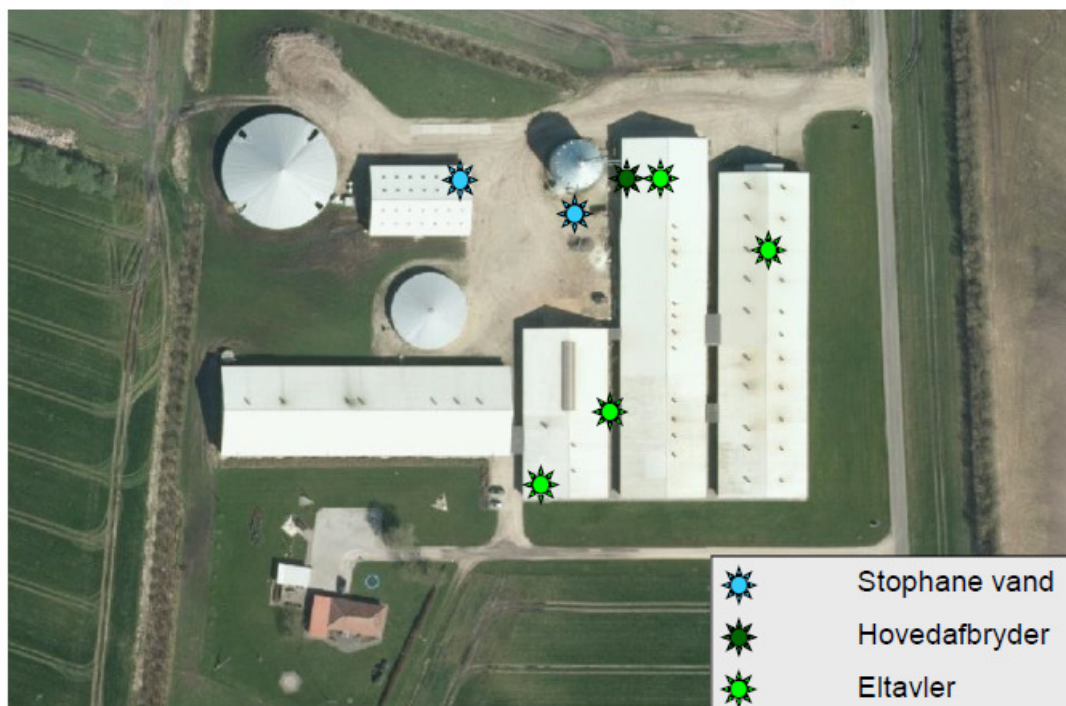


Ved større overløb af kemikalier og olie – ring 112 – oplys:

- Navn, adresse og tlf-nummer der ringes fra
- Hvad der er sket, hvad og hvor meget der er løbet ud
- Om der er risiko for forurening af vandløb, drikkevand

**SvineRådgivningen**

## Stophaner / Hovedafbrydere



**SvineRådgivningen**

# Strømsvigt

**Vurder om dyr vil lide under træk fra nødopluk eller varme:**

**Tjek alle stalde og se, om nødoplukket er åben.**

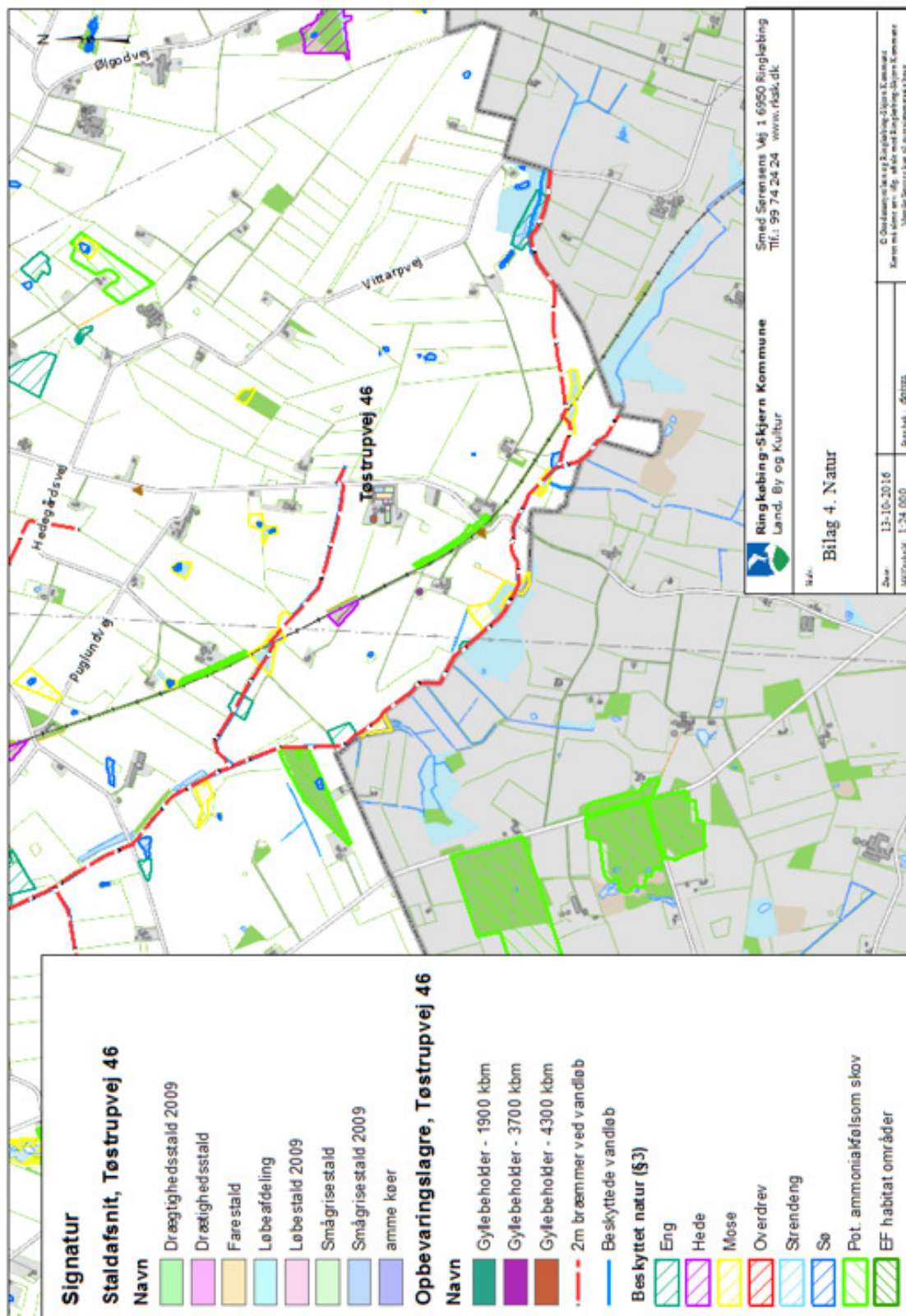
**Begræns trækgener og varmeudvikling (overbrusning).**

**Kontroller at der ikke sker forurening som følge af manglende strøm til pumper ol.**

**Ved strømsvigt på over ca. 2 timer, ring til Syd Energi og forhør om varigheden af udfaldet. Telefon nr. 7011 5010**

**SvineRådgivningen**





## Bilag 3: Anlæg, Natur







## Bilag 4: Mærkning af farlige stoffer

### Mærkningselementer for akut toksicitet

Klassificering	Kategori 1	Kategori 2	Kategori 3	Kategori 4
GHS-piktogrammer				
Signalord	Farligt	Farligt	Farligt	Advarsel

### Mærkningselementer for stoffer, der er skadelige for vandmiljøet

KRONISK				
	Kategori 1	Kategori 2	Kategori 3	Kategori 4
GHS-piktogrammer			Der anvendes ikke piktogram	Der anvendes ikke piktogram
Signalord	Advarsel	Der anvendes ikke signalord	Der anvendes ikke signalord	Der anvendes ikke signalord