



## § 16b miljøtilladelse til hestehold

*Stationsvej 46A, 8410 Rønne*

**Februar 2023**

# § 16b miljøtilladelse til hestehold

i henhold til Lov om husdyrbrug og anvendelse af gødning m.v., nr. 1572 af 20/12/2006, med senere ændringer.

<b>Myndighed:</b>	Syddjurs Kommune
<b>Afdeling:</b>	Byggeri og Landbrug
<b>Virksomhedens navn:</b>	Stald Kongsvad
<b>Virksomhedens ejer:</b>	Erik Heltborg
<b>Virksomhedens adresse:</b>	Stationsvej 46A, 8410 Rønede
<b>Type af husdyrbrug:</b>	Denne miljøgodkendelse er meddelt efter § 16b
<b>Matrikelnr.:</b>	2b, Thorsager By, Thorsager 2d, Thorsager By, Thorsager
<b>Ansøger:</b>	Ejer

28.02.2023

Journal nr.  
21/53109

Kontaktperson  
Marie Rama Tamberg

Lundbergsvej 2  
8400 Ebeltoft

Telefon 87 53 65 00

Landbrug@syddjurs.dk  
www.syddjurs.dk

**Syddjurs Kommune  
Byggeri og Landbrug**

..... f/Marie Rama Tamberg....

Marlene Brøgger  
Jordbrugsteknolog

Klagefrist udløber  
den 28.03.2023

Søgsmålsfristen udløber  
den 28.08.2023

# INDHOLDSFORTEGNELSE

VILKÅRSOVERSIGT	3
SYDDJURS KOMMUNES AFGØRELSE	6
MILJØTEKNISK REDEGØRELSE OG VURDERING	9
Oplysninger om husdyrbruget og det ansøgte	9
Indretning og drift	9
Håndtering og opbevaring af husdyrgødning	10
Anlægsarbejder, bygningsmæssige ændringer mv.	11
Beliggenhed i forhold til omgivelserne	14
Husdyrbrugets ammoniakemission	15
Ammoniakdeposition til naturområder	17
Husdyrbrugets lugtemission	23
Øvrige emissioner og genepåvirkninger <i>Lys, støv, støj, transport, fluer og skadedyr, rystelser</i>	26
Affaldsproduktion og brugen af naturressourcer	30
Jord, grundvand og overfladevand	32
Husdyrbrugets valg af BAT – reduktion af NH <sub>3</sub>	33
Vurdering af væsentlig indvirkning på miljøet	34
Grænseoverskridende virkninger	34
SYDDJURS KOMMUNES SAMLEDE VURDERING	35
OFFENTLIGGØRELSE	35
KLAGEVEJLEDNING	35
LOVGRUNDLAG	37
BILAG	38

## Bilagsoversigt

Bilag 1: Parter og høringsberettigede

Bilag 2: Situationsplan

Bilag 3: Udpegningsgrundlag for Natura 2000-området "Kaløskovene og Kaløvig"

# VILKÅRSOVERSIGT

## *Generelle vilkår:*

1. Tilladelsen omfatter samtlige husdyrbrugsmæssige aktiviteter på ejendommen på Stationsvej 46A, 8410 Rønde, pt. CVR-nummer: 35570535.
2. Husdyrbruget skal indrettes og drives i overensstemmelse med de oplysninger, der fremgår af ansøgningsmaterialet med skema nummer 232348 version 2 samt scenarieberegning med skema nummer 233326 version 2 og med de vilkår der fremgår af tilladelsen.
3. Et eksemplar af miljøtilladelsen skal til enhver tid være tilgængeligt på husdyrbruget. De vilkår, der vedrører driften, skal være kendt af de ansatte, der er beskæftiget med den pågældende del af driften.

## *Vilkår til indretning og drift af anlæg:*

4. Hesteholdet tillades drevet med produktionsarealer og dyregrupper som beskrevet i tabel 1 og placeret som det fremgår af bilag 2.

## *Vilkår til placering og udformning af nyt byggeri:*

5. Der må etableres et læskur på 49 m<sup>2</sup> med 28 m<sup>2</sup> produktionsareal (læskur 1), et læskur på 50 m<sup>2</sup> med 29 m<sup>2</sup> produktionsareal (læskur 2), et læskur på 34 m<sup>2</sup> med 20 m<sup>2</sup> produktionsareal (læskur 3), et læskur på 52 m<sup>2</sup> med 42 m<sup>2</sup> produktionsareal (læskur 4), et læskur på 56 m<sup>2</sup> med 36 m<sup>2</sup> produktionsareal (læskur 5), et læskur på 107 m<sup>2</sup> med 103 m<sup>2</sup> produktionsareal samt et produktionsareal på 36 m<sup>2</sup> i det eksisterende Maskinhus. De forskellige bygninger skal placeres på den i bilag 2 angivne placering.
6. Læskurene skal opføres i samme højde og i lignende materialer som de eksisterende bygninger.
7. Der må etableres en opsamlingsbeholder på 1 m<sup>3</sup> på den i bilag 2 angivne placering. Opsamlingsbeholderen skal være en palletank.

## *Vilkår vedr. ammoniakemission:*

8. Staldafsnit skal kontrolleres og renholdes, så det sikres at dybstrøelsesmåtten altid er tør og der skal til stadighed være en god staldhygiejne.

## *Vilkår til minimering af gener fra anlæg:*

9. Driften må ikke medføre væsentlige gener for omboende, herunder gener fra, lys, støv, støj, rystelser, transport eller lignende.
10. Der skal til stadighed tilstræbes vedligeholdelse, renholdelse og ryddelighed på virksomhedens indendørs og udendørs arealer, således at der ikke opstår risiko for tilhold af skadedyr.
11. Der skal foretages effektiv fluebekæmpelse som minimum i overensstemmelse med de nyeste retningslinjer fra Skadedyrlaboratoriet, Aarhus Universitet. Bekæmpelse skal desuden foretages på Syddjurs Kommunes forlangende.

12. Staldbelægningen må på intet tidspunkt medføre en lugtemission, der giver en større lugtgenæafstand for henholdsvis byzone, samlet bebyggelse og enkelt bolig end den, der er angivet i tabellen under lugtafsnittet.
13. Såfremt tilsynsmyndigheden vurderer, at driften giver anledning til flere anlægsgener for omboende end forventet, skal virksomheden lade udarbejde en handlingsplan for nedbringelse af generne, som godkendes af kommunen, og derefter gennemføre denne. Samtlige udgifter i forbindelse med ovennævnte afholdes af virksomheden.
14. Den eksterne støjbelastning fra landbrugsdriften på ejendommens bygningsparcel, må i intet punkt - målt på nærmeste nabobeboelse med tilhørende arealer i tilknytning til boligen - overstige nedenstående værdier. De angivne værdier for støjbelastningen er de ækvivalente, korrigerede lydniveauer i dB(A).

Periode	Tidsrum	Værdi	Midlingstid
Hverdage	kl. 07.00 -18.00	55 dB(A)	8 timer
Lørdage	kl. 07.00 -14.00	55 dB(A)	7 timer
Lørdage	kl. 14.00 -18.00	45 dB(A)	4 timer
Søn- helligdage <sup>og</sup>	kl. 07.00 -18.00	45 dB(A)	8 timer
Aften – alle dage	kl. 18.00 -22.00	45 dB(A)	1 time
Nat – alle dage	kl. 22.00 -07.00	40 dB(A)	½ time
Spidsværdi	Kl. 22-07	55	-

Miljøstyrelsens vejledning nr. 5/1984 "Ekstern støj fra virksomheder" .

Målingerne/beregningerne skal foretages på/for de mest støjbelastede områder udenfor virksomhedens grund og under de mest støjbelastede driftsforhold - eller efter anden aftale med miljømyndigheden.

15. Tilsynsmyndigheden kan kræve dokumentation for, at grænseværdierne for støj er overholdt, dog højst 1 gang årligt, medmindre den seneste kontrol viser, at vilkåret herover ikke kan overholdes. Dokumentationen skal sendes til tilsynsmyndigheden sammen med oplysninger om driftsforholdene under målingen/beregningen. Målingerne/beregningerne skal udføres og rapporteres som "Miljømåling – ekstern støj" af en enhed, som er optaget på Miljøstyrelsens liste over godkendte laboratorier. Virksomhedens støj skal dokumenteres ved måling eller efter gældende vejledninger fra Miljøstyrelsen.
16. Transport skal i videst muligt omfang foregå indenfor normal arbejdstid.

*Vilkår til affaldsproduktion, energi- og vandforbrug, herunder ventilation:*

17. Anlæg, der er særligt energiforbrugende, f.eks. ventilations- og overbrusningsanlæg, skal kontrolleres og vedligeholdes, således at de altid kører energimæssigt optimalt. Anlæggene skal efterses minimum en gang om året. Kontrol og vedligehold noteres i driftjournal.
18. Der skal føres årlig kontrol med el-forbrug. Noteres i driftjournal.
19. Der skal føres årlig kontrol med vandforbrug. Noteres i driftjournal.

20. Drikkevandssystemet skal drives og vedligeholdes således at unødigt spild undgås.
21. Der skal være asfalt eller beton som underlag til ejendommens dieseltanke, som endvidere ikke må placeres i nærheden af afløb, eller med fare for udløb på bar jord.
22. Der skal til enhver tid foreligge dokumentation for, at affald bortskaffes miljømæssigt forsvarligt og efter kommunens regulativer. Virksomhedens medicinaffald, veterinært affald mv. skal opbevares utilgængeligt for uvedkommende. Medicin (lægemidler) må ikke opbevares sammen med levnedsmidler eller foderstoffer.

*Vilkår til sikring af jord, grundvand og overfladevand:*

23. Virksomheden skal indrettes og drives, så spild og andet ukontrolleret udslip af forurenende stoffer forhindres eller forebygges, og sådan at skadernes omfang begrænses, hvis der alligevel sker uheld. Der skal således altid være egnet materiale på ejendommen til opsamling af spild.
24. Tagvand fra de nye læskure skal nedsives lokalt.

# SYDDJURS KOMMUNES AFGØRELSE

## Afgørelse

På grundlag af det foreliggende materiale meddeler Syddjurs Kommune miljøtilladelse til hesteholdet på virksomheden Stald Kongsvad, Stationsvej 46A, 8410 Rønne. Da ammoniakemissionen fra det ansøgte projekt er mindre end 3500 kg ammoniak/år meddeles tilladelsen i henhold til § 16b i Lov om husdyrbrug og anvendelse af gødning m.v. (Lov nr. 1572 af 20. 12. 2006 med senere ændringer) – herefter kaldet husdyrbrugloven.

Der meddeles samtidig dispensation fra afstandskrav til naboskel for læskur 2 og 3 samt dispensation for afstandskrav til åbne vandløb for gødningscontaineren. Begge dispensationer meddeles i henhold til § 9 stk. 3 i husdyrbrugloven.

## Begrundelse

Syddjurs Kommune har vurderet, at det ansøgte ikke påvirker omgivelserne på en måde, der er uforenelig med hensynet til omgivelserne. Afgørelsen meddeles under forudsætning af, at det anmeldte og de dertil stillede vilkår overholdes. Der er nærmere redegjort for de vurderinger, der ligger til grund for afgørelsen og de stillede vilkår i den vedlagte miljøtekniske beskrivelse og vurdering.

## Vilkår

Ifølge husdyrbruglovens § 27 skal en godkendelse efter husdyrbruglovens § 16 b indeholde vilkår om husdyrbrugets indretning og drift, herunder om den kontrol, som den, der er ansvarlig for husdyrbruget, skal foretage for egen regning, samt opførelse af bebyggelse m.v., medmindre andet følger af regler fastsat i medfør af lovens § 34 a. Hvis husdyrbruget har en ammoniakemission på mere end 750 kg NH<sub>3</sub>-N pr. år, skal kommunalbestyrelsen fastsætte vilkår, som sikrer reduktion af ammoniakemissionen ved anvendelse af den bedste tilgængelige teknik (BAT).

Efter husdyrgodkendelsesbekendtgørelsens § 34, stk. 1, skal kommunalbestyrelsen ved afgørelsen om godkendelse efter § 16 a i husdyrbrugloven vurdere, om den ansøgte etablering, udvidelse eller ændring af husdyrbruget kan indebære en væsentlig virkning på miljøet. Kommunalbestyrelsen skal ved sin vurdering efter stk. 1 inddrage alle etableringer, udvidelser og ændringer af husdyrbruget, der er godkendt, tilladt eller afgjort efter anmeldelse inden for de seneste 8 år før kommunalbestyrelsens afgørelse, jf. § 34, stk. 2. I 8-årsdriften, dvs. den drift der var på husdyrbruget for 8 år siden, indgår de tre nye hestebokse og samtlige læskure ikke.

Kommunalbestyrelsen skal på grundlag af sin vurdering fastsætte de vilkår efter husdyrbruglovens § 27, stk. 1, der sikrer, at husdyrbruget med det ansøgte ikke vil have væsentlig virkning på miljøet, jf. husdyrgodkendelsesbekendtgørelsens § 36, stk. 1.

Ved godkendelse og tilladelse til etablering, udvidelse eller ændring af husdyrbrug med en ammoniakemission på mere end 750 kg NH<sub>3</sub>-N pr. år skal ammoniakemissionen fra husdyrbruget (stald og lager) reduceres til et niveau svarende til emissionen ved anvendelse af den bedste tilgængelige teknik (BAT), jf. husdyrgodkendelsesbekendtgørelsens § 25, stk. 1. Kommunalbestyrelsen skal fastsætte vilkår, som sikrer reduktion af ammoniakemissionen ved anvendelse af den bedste tilgængelige teknik, jf. husdyrbruglovens § 27, stk. 2, samt husdyrgodkendelsesbekendtgørelsens § 36, stk. 1, nr. 2.

## Omfang

Miljøtilladelsen omfatter hesteholdet på Stationsvej 46A, 8410 Rønne, der ejes af Erik Heltborg. Den tidligere meddelte § 10 tilladelse af Stationsvej 46A, 8410 Rønne, bortfalder ved ibrugtagningen af denne tilladelse. Tilladelsen gælder kun for det ansøgte. Afgørelsen meddeles under forudsætning af, at de stillede vilkår overholdes.

### **Udnyttelsesfrist og kontinuitetsbrud**

Tilladelsen skal udnyttes inden for 6 år. En tilladelse betragtes som udnyttet, hvis mindst 25 % af tilladelsen anvendes driftsmæssigt. Driftsmæssig udnyttelse kræver en produktionsintensitet svarende til mindst 50 % af det mulige inden for dyrevelfærdsregler eller andre krav, f.eks. økologiregler, som husdyrbruget er underlagt.

Herefter gælder, at der kan ske helt eller delvist bortfald af tilladelsen, hvis der ikke sker udnyttelse (dvs. min. 25 % driftsmæssige udnyttelse) af produktionsretten i 3 på hinanden følgende år. Det er ikke hensigten, at fravigelser der skyldes naturlige produktionsudsving, brand og sygdom i besætningen betragtes som kontinuitetsbrud.

Vilkårene i denne tilladelse skal, hvis ikke andet er anført, være opfyldt fra den dato, hvor tilladelsen tages i brug.

### **Meddelelesespligt**

Miljøtilladelsen gælder alene for det ansøgte. Der må herefter ikke ske ændring i fast placerede husdyranlæg, staldsystemer, dyretyper eller produktionsarealets størrelse, før ændringen er anmeldt til og godkendt af kommunen.

Husdyrbruget må således ikke udvides eller ændres bygnings- eller driftsmæssigt på en måde, der indebærer forøget forurening, før udvidelsen eller ændringen er godkendt i henhold til husdyrbrugloven. Hvis der sker ændringer i grundlaget for kommunens vurdering, skal der indsendes en ny ansøgning til kommunen, idet Syddjurs Kommune skal have lejlighed til at vurdere, hvorvidt udvidelsen/ændringen kræver en ny tilladelse eller om udvidelsen/ændringen kan ske indenfor rammerne af denne tilladelse.

### **Andre love**

Miljøtilladelsen omfatter ikke andre nødvendige tilladelser end de anførte, og er ikke en tilkendegivelse af, at andre love er overholdt, for eksempel byggeloven, dyreværnsloven eller landbrugsloven. Bedriften skal til enhver tid leve op til gældende regler i love og bekendtgørelser, også selvom disse regler eventuelt bliver skærpede i forhold til denne tilladelse. Vær opmærksom på, at for nye bygninger skal der søges byggetilladelse, og for eksisterende bygninger kan der være byggetekniske regler, fx brandkrav, der skal overholdes, for at bygningen kan godkendes til dyrehold.

Virksomheden er endvidere omfattet af § 39 i husdyrbrugloven. I henhold til denne, kan tilsynsmyndigheden påbyde bestemte foranstaltninger, såfremt virksomhedens drift medfører uhygiejniske forhold eller væsentlig forurening. Tilsynsmyndigheden kan endvidere meddele påbud, hvis husdyrbruget skønnes at indebære en nærliggende risiko for væsentlig forurening eller uhygiejniske forhold. Kan forureningen ikke nedbringes, kan tilsynsmyndigheden nedlægge forbud mod fortsat drift af virksomheden eller aktiviteten.

### **Retsbeskyttelse**

Der følger 8 års retsbeskyttelse på de vilkår, der er stillet i miljøtilladelsen, det vil sige indtil den 28.02.2031.



#### *Generelle vilkår*

1. Tilladelsen omfatter samtlige husdyrbrugsmæssige aktiviteter på ejendommen på Stationsvej 46A, 8410 Rønde, pt. CVR-nummer: 35570535.
2. Husdyrbruget skal indrettes og drives i overensstemmelse med de oplysninger, der fremgår af ansøgningsmaterialet med skema nummer 232348 version 2 samt scenarieberegning med skema nummer 233326 version 2 og med de vilkår der fremgår af tilladelsen.
3. Et eksemplar af miljøtilladelsen skal til enhver tid være tilgængeligt på husdyrbruget. De vilkår, der vedrører driften, skal være kendt af de ansatte, der er beskæftiget med den pågældende del af driften.

## MILJØTEKNISK REDEGØRELSE OG VURDERING

I denne miljøtekniske redegørelse har ansøger redegjort for, hvorledes driften på ejendommen varetages. Redegørelsen er fremsendt dels via it-ansøgningssystemet dels ved fremsendelse af supplerende oplysninger til kommunen. Redegørelserne kan eventuelt være lettere redigeret af kommunen. På baggrund af redegørelsen og eventuelle supplerende oplysninger har kommunen foretaget en vurdering af de beskrevne forhold, og stillet vilkår hertil. Vurderingen og vilkårene fremgår af de specifikke afsnit.

### Oplysninger om husdyrbruget og det ansøgte

Da produktionsarealet er over 100 m<sup>2</sup> og ammoniakemissionen er under 3500 kg/år, ansøges der om en miljøtilladelse efter husdyrbrugslovens § 16b. Placeringen af de forskellige stalde og produktionsarealer fremgår af bilag 2.

Der ansøges bl.a. om lovliggørelse af 6 eksisterende læskure samt 3 nye hestebokse i maskinhuset.

### Indretning og drift af anlæg - produktionsareal, staldsystem og dyretype – ansøgers redegørelse

#### Produktionsareal, staldsystem og dyretype

Produktionsarealerne udgøres af staldenes nettoareal. Husdyrbruget er ikke teknisk, forurenings- og driftsmæssigt forbundet med andre husdyrbrug.

Tabel 1: Dyretyper og staldsystemer på ejendommens produktionsarealer.

BBR-byggningsnr.	Stald	Staldafsnit	Dyretype og staldsystem	Areal (m <sup>2</sup> )	Produktionsareal
15	Læskur 1	a	Nudrift: -	-	-
			Ansøgt: Heste. Dybstrøelse	49	28
16	Læskur 2	a	Nudrift: -	-	-
			Ansøgt: Heste. Dybstrøelse	50	29
17	Læskur 3	a	Nudrift: -	-	-
			Ansøgt: Heste. Dybstrøelse	34	20
18	Læskur 4	a	Nudrift: -	-	-
			Ansøgt: Heste. Dybstrøelse	52	42
19	Læskur 5	a	Nudrift: -	-	-
			Ansøgt: Heste. Dybstrøelse	56	36
9	Maskinhus	a	Nudrift: Malkekøer, kvier og stude. Dybstrøelse	431	66
			Ansøgt: Heste. Dybstrøelse	431	36
3	Stald 2 (løsdrift)	a	Nudrift: Heste. Dybstrøelse	222	93
			Ansøgt: Heste. Dybstrøelse	222	93
2	Stald 1	a	Nudrift: Heste. Dybstrøelse	384	182
			Ansøgt: Heste. Dybstrøelse	384	182
12	Læskur til heste	a	Nudrift: -	-	-
			Ansøgt: Heste. Dybstrøelse	107	103
	I alt		Nudrift	1037	341
			Ansøgt	1385	569

### *Ventilation*

Der er naturlig ventilation i alle staldene.

### **Indretning og drift af anlæg - produktionsareal, staldsystem og dyretype – kommunens vurdering**

Produktionens miljømæssige belastning bestemmes ud fra størrelsen af produktionsarealet, samt de angivne dyretyper og staldsystemer. Der stilles derfor vilkår til de produktionsforhold der er angivet i ansøgningsmaterialet. Der er ikke valgt flexgrupper i staldene, så miljøtilladelsen giver ikke lov til at skifte imellem dyretyper i staldene.

#### *Vilkår til indretning og drift af anlæg*

4. Hesteholdet tillades drevet med produktionsarealer og dyregrupper som beskrevet i tabel 1 og placeret som det fremgår af bilag 2.

### **Håndtering og opbevaring af husdyrgødning – ansøgers redegørelse**

Alle bokse bliver muget ud hver dag. Hestene går på halmpiller. Den faste gødning fra produktionsarealerne lægges i en overdækket gødningscontainer, som står på møddingsplads med afløb til palletank. Den faste gødning afsættes til anden ejendom.

### **Håndtering og opbevaring af husdyrgødning – kommunens vurdering**

Syddjurs Kommune vurderer, at den ansøgte produktion lever op til krav om opbevaring af husdyrgødning. Syddjurs Kommune mener ikke, at der er belæg for at stille skærpede krav til opbevaringsmåden og opbevaringskapaciteten af husdyrgødningen.

I henhold til lovgivning pr. 1. august 2017, skal der ikke stilles vilkår til afsætning til arealer. Påvirkning af udbringningsarealerne reguleres gennem husdyrgødningsbekendtgørelsen, som bl.a. fastsætter kvælstoflofter, fosforlofter og udbringningstidspunkter.

#### *Vilkår til håndtering og opbevaring af fast husdyrgødning*

Ingen.

### Anlægsarbejder, bygningsmæssige ændringer, placering af ny bebyggelse m.v. – ansøgers redegørelse

Der etableres 6 nye læskure på ejendommen. Læskur 1-5 etableres uden tilknytning til eksisterende bygningsmasse, dog stadig på bygningsmatriklen i afstande fra 30-150 meter fra eksisterende bygningsmasse (se oversigtskort i bilag 2).

Læskur 2 og 3 kan ikke overholde afstandskravet til naboskel og der søges derfor om dispensation hertil.

Derudover etableres der en gødningscontainer samt en palletank på 1 m<sup>3</sup> på den eksisterende møddingsplads. Palletanken skal fungere som opsamlingsbeholder til møddingspladsen.

Gødningscontaineren kan ikke overholde afstandskravet til åbne vandløb og der søges derfor dispensation hertil.

### Anlægsarbejder, bygningsmæssige ændringer, placering af ny bebyggelse m.v. – kommunens vurdering

For nybyggeri vurderes afstandskravene i husdyrbruglovens § 8 vedr. minimumsafstande til hhv. vandforsyning, vandløb, offentlig og privat fællesvej, beboelse og naboskel m.v. Herudover vurderes husdyrbrugets beliggenhed i forhold til forskellige bygge- og beskyttelseslinier, fredninger mv. samt husdyrbrugets placering i landskabet med hensyn til landskabelige værdier.

Tabel 2

	Afstandskrav (m)	Aktuel afstand (m)
Ikke-almene vandforsyningsanlæg	Min. 25	> 25 m
Almene vandforsyningsanlæg	Min. 50	> 50 m
Vandløb, herunder dræn og søer	Min. 15 m (husdyranlæg)	> 15 m
Åbne vandløb og søer med et areal større end 100 m <sup>2</sup>	Min. 100 m (gødningsopbevaringsanlæg til flydende husdyrgødning)	Ca. 92,9 m (Opsamlingsstanken ved møddingpladsen)
Offentlig vej og privat fællesvej	Min. 15	> 15 m
Levnedsmiddelvirksomhed	Min. 25	ingen
Beboelse på samme ejendom	Min. 15	> 15 m
Naboskel	Min. 30	Ca. 20,4 m (Læskur 3) Ca. 22,4 m (Læskur 2)

Af skemaet ovenfor fremgår det, at alle afstandskrav til byggeriet i husdyrlovens § 8 overholdes, med undtagelse af Læskur 2+3, som ligger nærmere end 30 meter fra naboskel, samt opsamlingsstanken som ligger nærmere end 100 meter fra et åbent vandløb.

#### *Dispensation for afstandskrav til naboskel*

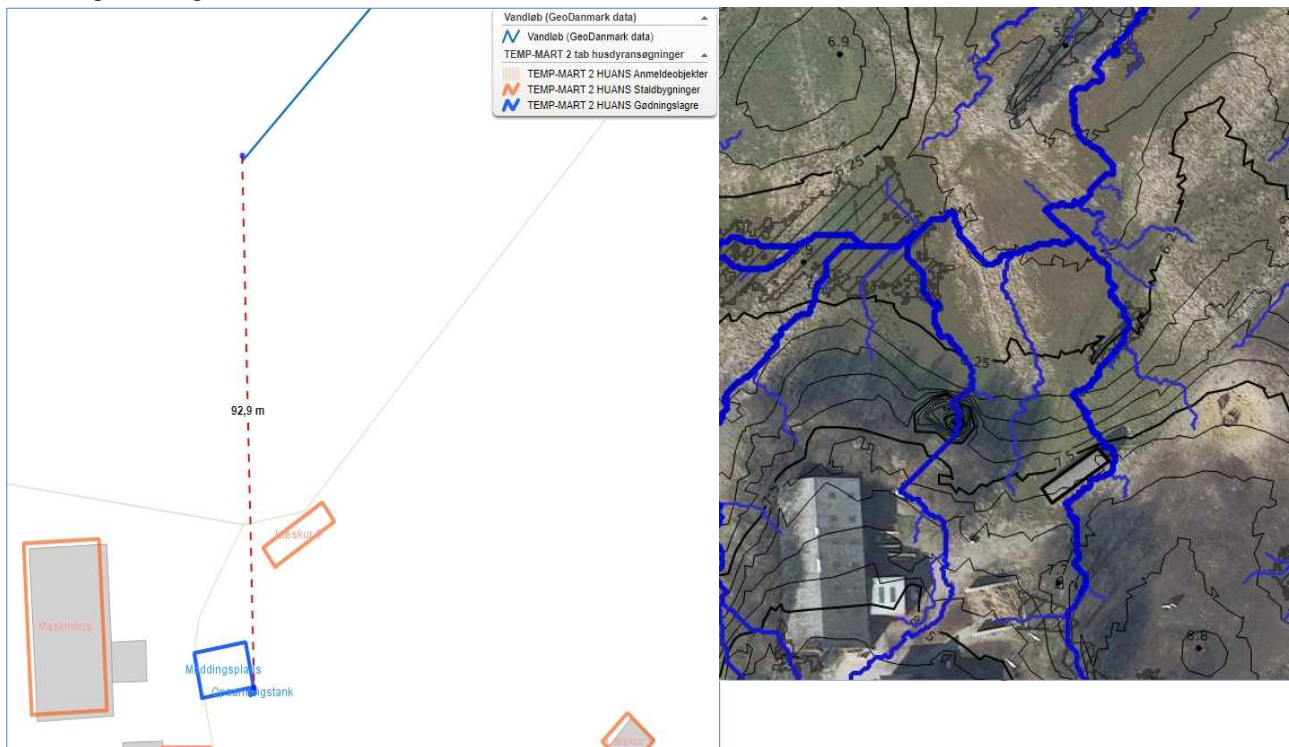
I forbindelse med nærværende tilladelse, gives der dispensation fra *naboskel* for de to nye læskure (nr. 2 og 3). Nabomatriklen består af skov og plantage, uden nogen beboelsesbygninger – se nedenstående kortuddrag.



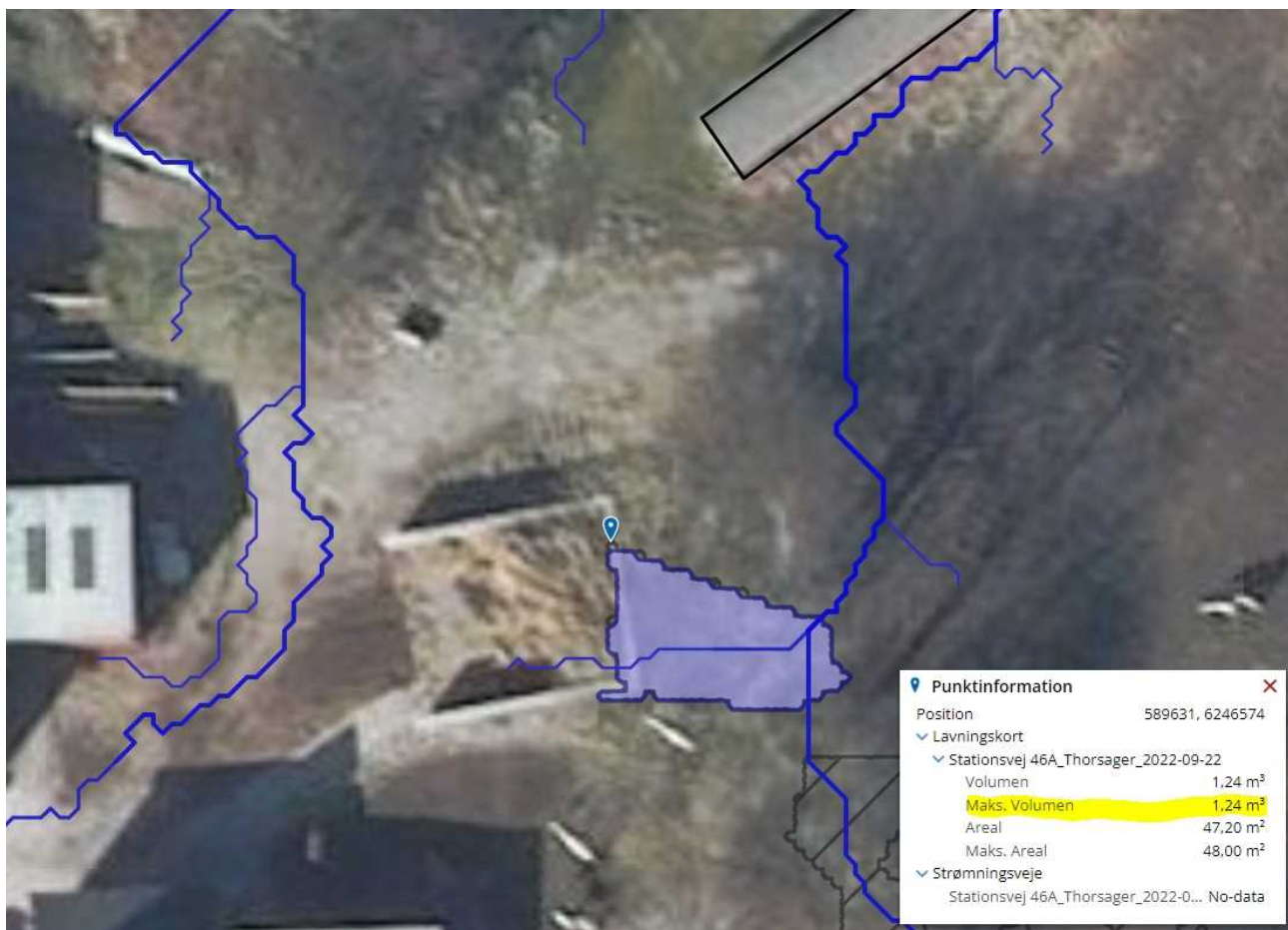
Det er ikke vurderet nødvendigt at stille yderligere vilkår, end dem der fremgår af denne tilladelse, i forbindelse med dispensationen.

#### *Dispensation for afstandskrav til åbent vandløb*

Opsamlingsbeholderen ved møddingspladsen kan ikke overholde afstandskravet til åbne vandløb, idet der ligger en åben drængrøft ca. 92,9 meter nord for beholderen, som har forbindelse til Vestre Mosegrøft. Der er lavet beregninger i programmet SCALGO Live, for at fastlægge strømningsvejene, såfremt der skulle ske læk på beholderen. Som det kan ses af nedenstående figur, leder strømningsvejene direkte fra beholderen til drængrøften, grundet terrænkoterne:



Det kan ses på nedenstående lavningskort, at der er en lavning lige ved opsamlingsbeholderen. Jf. beregning i Scalgo kan lavningen indeholde 1,24 m<sup>3</sup> væske. Idet opsamlingsbeholderens maksimale kapacitet er på 1 m<sup>3</sup>, er det vurderet at et eventuelt læk på beholderen, ikke vil kunne løbe videre til drængrøften.



På baggrund af ovenstående beregninger, gives der dispensation fra afstandskravet til åbne vandløb.

Når der meddeles dispensation fra afstandskrav til sø eller vandløb, er der krav om en særskilt habitatvurdering jf. Habitatbekendtgørelsens (bek. nr. 1595 af 6.12. 2018) § 7 stk. 5 pkt. 1, jf. dennes § 6. Da der ikke vurderes at kunne ske tilførsel af næringsstoffer fra beholderen til vandløbet, er det vurderet at tilstanden i vandløbet ikke vil kunne blive påvirket i forbindelse med dispensationen.

Syddjurs Kommune vurderer endvidere, at byggeriet er erhvervsmæssigt nødvendigt for den ansøgte bedrift.

*Vilkår til placering og udformning af nyt byggeri*

5. Der må etableres et læskur på 49 m<sup>2</sup> med 28 m<sup>2</sup> produktionsareal (læskur 1), et læskur på 50 m<sup>2</sup> med 29 m<sup>2</sup> produktionsareal (læskur 2), et læskur på 34 m<sup>2</sup> med 20 m<sup>2</sup> produktionsareal (læskur 3), et læskur på 52 m<sup>2</sup> med 42 m<sup>2</sup> produktionsareal (læskur 4), et læskur på 56 m<sup>2</sup> med 36 m<sup>2</sup> produktionsareal (læskur 5), et læskur på 107 m<sup>2</sup> med 103 m<sup>2</sup> produktionsareal samt et produktionsareal på 36 m<sup>2</sup> i det eksisterende Maskinhus. De forskellige bygninger skal placeres på den i bilag 2 angivne placering.
6. Læskurene skal opføres i samme højde og i lignende materialer som de eksisterende bygninger.
7. Der må etableres en opsamlingsbeholder på 1 m<sup>3</sup> på den i bilag 2 angivne placering. Opsamlingsbeholderen skal være en palletank.

**Beliggenhed i forhold til omgivelserne - placering af eksisterende anlæg, landskabs- og planmæssige forhold og omkringboende m.v. – ansøger redegørelse**

Ejendommen er beliggende ca. 100 m nord for Thorsager og 100 m syd for sommerhusområdet 10.13.S2 ved Hedeskovvej. Nærmeste nabobeboelse på en ejendom uden landbrugspligt er Stationsvej 46B ca. 65 m vest for ejendommen.

**Beliggenhed i forhold til omgivelserne - placering af eksisterende anlæg, landskabs- og planmæssige forhold og omkringboende m.v. – kommunens vurdering**

Der er tale om et eksisterende husdyrbrug, som er beliggende i det åbne land i et område med spredt bebyggelse. Området er præget af spredte småbiotoper.

Kommunen skal vurdere projektet i forhold til husdyrbruglovens § 6 om forbudszoner for etablering, udvidelse og ændring af husdyranlæg og gødnings- og ensilageopbevaringsanlæg på husdyrbrug, der medfører forøget forurening. Denne paragraf vedrører afstandskrav til nabobeboelser, byzone, sommerhusområder, områder i landzonen der er lokalplanlagt til boligformål, blandet bolig og erhvervsformål eller til offentlige formål med henblik på beboelse, institutioner, rekreative formål og lign.

*Placering i forhold til husdyrlovens § 6*

Husdyrbruglovens § 6 angiver, at etablering af husdyranlæg og gødnings- og ensilageopbevaringsanlæg på husdyrbrug og udvidelse og ændring heraf, der medfører forøget forurening, er ikke tilladt:

- 1) i et eksisterende eller ifølge kommuneplanens rammedel fremtidigt byzone- eller sommerhusområde,
- 2) i et område i landzone, der i lokalplan er udlagt til boligformål, blandet bolig- og erhvervsformål eller til offentlige formål med henblik på beboelse, institutioner, rekreative formål og lign.,
- 3) i en afstand mindre end 50 m fra de i nr. 1 og 2 nævnte områder eller
- 4) i en afstand mindre end 50 m fra en nabobeboelse.

Det ansøgte overholder alle afstandskravene i husdyrbruglovens § 6.

### Udpegninger i kommuneplan

Læskurene er beliggende indenfor kommuneplanens udpegning af *særlig værdifuldt landbrugsområde*, *skovrejsningsområde* og *bevaringsværdigt landskab*. Det ansøgte er ikke i strid med udpegningerne i kommuneplanen.

### Landskabsinteresser

Ejendommen er beliggende indenfor området Mesballe, som er en hedeslette, hvor landskabskarakteren er skovtilplantet land. Området var i ældre tid landbrugsjord, hvor de omkringliggende lavbundslande i de marine forlandsområder tjente som eng- og græsningsområder. Derfor ser man også, at gårdene og landsbyerne ligger på kanten af hedesletteområdet, med nem adgang til engene. Det er mange større og især mindre skovstykker som i dag præger området.

De nye læskure ønskes placeret på foldarealer i umiddelbar nærhed af eksisterende bebyggelse, dog ligger læskur 1, 2 og 3 lidt mere afsondret fra øvrig bebyggelse. Da der ikke er nabobeboelser inden for en radius af ca. 175 meter fra læskur 1, ca. 100 meter fra læskur 2 og ca. 190 meter fra læskur 3 og alle 3 læskure er afskærmet af bevoksning og eksisterende bebyggelse på matriklen, vurderes de nye læskure ikke at være i konflikt med de landskabelige interesser i områder.

Da læskur 4 og 5 er beliggende ca. 25-30 meter fra eksisterende bebyggelse, vurderes de som havende tilknytning til de hidtidige bebyggelsesarealer og bygningerne vil derfor opfattes som en helhed.

### Fredninger og fortidsminder

Der er ingen fredninger eller fortidsminder i umiddelbar nærhed af ejendommen.

### Bygge- og beskyttelseslinjer

Hele ejendommen er beliggende indenfor skovbyggelinjen. Ifølge Naturbeskyttelseslovens § 17 stk. 1, må der ikke placeres bebyggelse inden for skovbyggelinjen. Formålet med skovbyggelinjen, er at sikre skovens værdi som landskabslementer samt opretholde skovbrynene som værdifulde levesteder for plante- og dyrelivet og beskytte skovene mod blæst. Forbuddet i Naturbeskyttelseslovens § 17 er dog ikke gældende for byggeri der er erhvervsmæssig nødvendig for ejendommens drift som landbrugsejendom og/eller er opført i tilknytning til ejendommens hidtidige bebyggelsesarealer. Alle 5 læskure vurderes at være erhvervsmæssigt nødvendige for ejendommens drift. Det er Syddjurs Kommunes vurdering, at det ansøgte ikke medfører, at andre væsentlige natur-, miljø- eller rekreative hensyn tilsidesættes på de pågældende steder.

### Husdyrbrugets ammoniakemission - ansøger redegørelse

Den samlede ammoniakemission fra anlægget er 270,5 kg N/år. For 8 år siden var ammoniakemissionen 221,5 kg N/år. Den totale ammoniakemission fra stald og lager er beregnet til 277,8 kg NH<sub>3</sub>/år. Den beregnede mer-emission er 34,7 kg N/år.

Tabel 3

Ammoniakemission (kg NH <sub>3</sub> -N/år)	Fra staldafsnit	Samlet
Ansøgt drift	270,5	277,8
Nudrift	221,5	243,1
8-års-drift	221,5	243,1

Der er ikke sket ændringer indenfor de sidste 8 år, der har medført en ændret ammoniakemission fra produktionsanlægget.



### **Husdyrbrugets ammoniakemission – kommunens vurdering**

For at staldsystemerne skal kunne opretholde den angivne ammoniakfordampning, kræves det, at dybstrøelsesmåtterne holdes tørre, så der ikke ligger gødning, som vil medføre en øget fordampning. Der stilles derfor vilkår om, at dybstrøelsesmåtten skal holdes tør.

#### *Vilkår vedr. ammoniakemission*

8. Staldafsnit skal kontrolleres og renholdes, så det sikres at dybstrøelsesmåtten altid er tør og der skal til stadighed være en god staldhygiejne.

## Ammoniakdeposition til naturområder – ansøger redegørelse

Afstand til nærmeste naturområder er følgende:

Tabel 4

Naturkategori	Afstand fra nærmeste stald (m)	Beskrivelse	Totaldep. (kg NH <sub>3</sub> -N/år)	Merdepos. 8-års drift (kg NH <sub>3</sub> -N/år)	Merdepos. nudrift (kg NH <sub>3</sub> -N/år)
Kategori 1-natur	6700	Elle- og Askeskove ved Kaløskovene og Kaløvig	0,0	0,0	0,0
Kategori 2-natur	3300	Overdrev SØ	0,0	0,0	0,0
Kategori 3-natur	27	Skov SØ	0,8	0,3	0,3

Den omkringliggende beskyttede natur vurderes ikke at blive påvirket som følge af det ansøgte projekt.

## Ammoniakdeposition til naturområder – kommunens vurdering

Projektet vil medføre en beregnet totalemission fra stald på ca. 277,8 kg N/år.

Vurdering af påvirkninger på naturområder jf. godkendelsesbekendtgørelsens bilag 3A.

Beskyttelsesniveauet for ammoniak fremgår af følgende tabel:

Tabel 5:

Naturtyper	Fastsat beskyttelsesniveau
Kategori 1. § 7 stk. 1, nr. 1 Ammoniakfølsomme naturtyper (bilag 3 pkt. D), beliggende <i>inden</i> for Natura 2000-område og omfattet af udpegningsgrundlaget og kortlagt, samt heder og overdrev i øvrigt, som er beliggende <i>inden</i> for et Natura 2000-område og omfattet af naturbeskyttelseslovens § 3.	Max. <b>totaldeposition</b> (afhængig af antal husdyrbrug i nærheden* af naturområdet): 0,2 kg N/ha/år ved > 1 husdyrbrug 0,4 kg N/ha/år ved 1 husdyrbrug 0,7 kg N/ha ved 0 husdyrbrug.
Kategori 2. § 7 stk. 1, nr. 2 Ammoniakfølsomme naturtyper (bilag 3 pkt. D) beliggende <i>uden</i> for internationale naturbeskyttelses-områder: Højmoser, lobeliesøer, heder større end 10 ha samt overdrev over 2,5 ha der er omfattet af naturbeskyttelseslovens § 3.	Max. <b>totaldeposition</b> på 1,0 kg N/ha pr. år.
Kategori 3. Heder, moser og overdrev, som er beskyttet af naturbeskyttelseslovens § 3 men som er beliggende uden for Natura 2000-områder, samt ammoniakfølsomme skove større end 0,5 ha og mere end 20 m brede.	Max. <b>merdeposition</b> på 1,0 kg N/ha pr. år. Kommunen kan tillade en merdeposition, der er større end 1,0 kg N/ha pr. år, men ikke stille krav om mindre merdeposition end 1,0 kg N/ha pr. år.

\*Antallet af husdyrbrug i nærheden for kategori 1-natur, opgøres som en summering af:

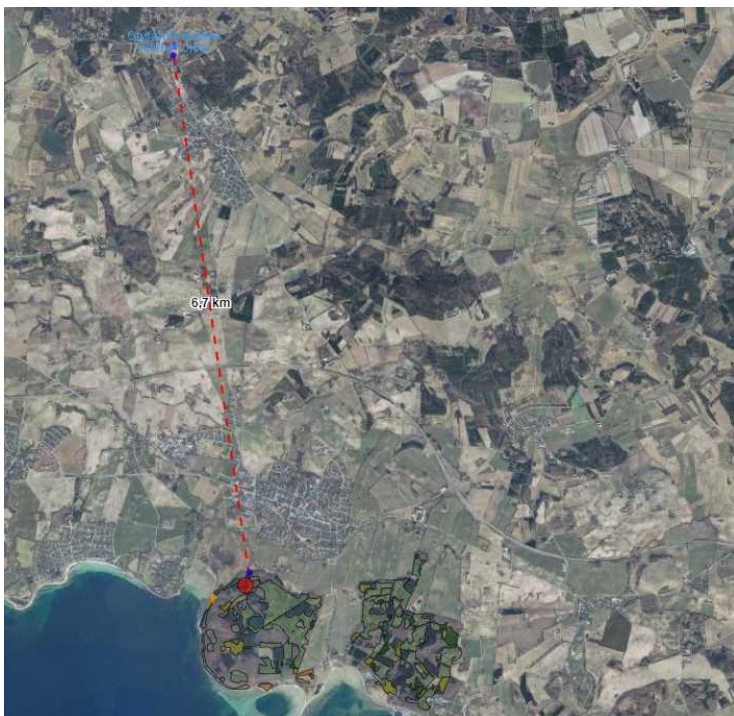
- 1) antallet af husdyrbrug med en emission på mere end 150 kg NH<sub>3</sub>-N pr. år inden for 200 m,
- 2) antallet af husdyrbrug med en emission på mere end 450 kg NH<sub>3</sub>-N pr. år inden for 200-300 m,
- 3) antallet af husdyrbrug med en emission på mere end 750 kg NH<sub>3</sub>-N pr. år inden for 300-500 m,
- 4) antallet af husdyrbrug med en emission på mere end 1.500 kg NH<sub>3</sub>-N pr. år inden for 500-1.000 m, og
- 5) antallet af husdyrbrug med en emission på mere end 5.000 kg NH<sub>3</sub>-N pr. år inden for 1.000-2.500 m.

### *Kategori 1-natur*

Kategori 1-natur omfatter de ammoniakfølsomme Natura 2000-naturtyper, som indgår i udpegningsgrundlaget for Natura 2000-områderne. De er kortlagte af Naturstyrelsen i forbindelse med Natura 2000-planlægningen.

Nærmeste kategori 1-natur er et område med elle- og askeskov beliggende indenfor Habitatområde nr. 230 Kaløskovene og Kaløvig. Skoven er beliggende ca. 6,7 km fra anlægget og der er beregnet en totaldeposition fra anlægget på 0,0 kg N/ha/år. se kortet herunder, beskyttelsesniveauet er dermed overholdt.

Der er ingen andre husdyrbrug der skal indgå i en kumulationsberegning.



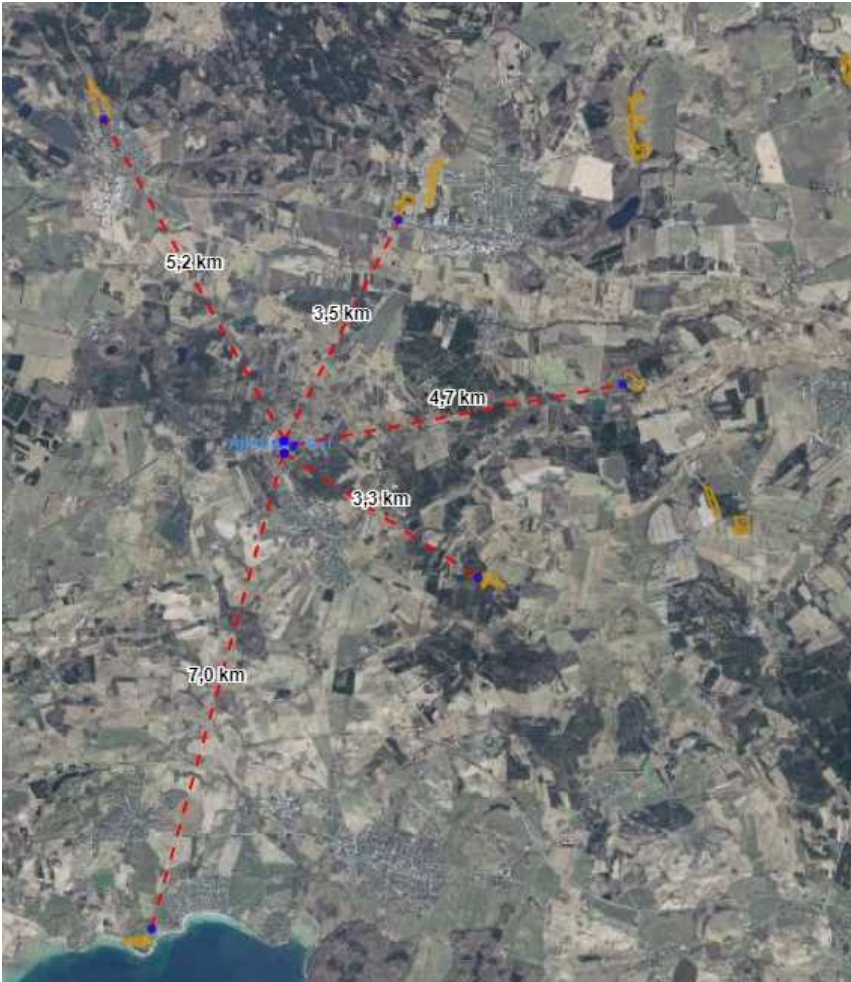
Afstand fra anlægget til nærmeste Natura 2000-område.

Der vurderes endvidere ikke at være belæg for at skærpe beskyttelsesniveauet da Syddjurs Kommune vurderer, at emission i den aktuelle beregnede størrelsesorden, ikke vil have nogen målbar effekt på bevaringsstatus for naturtyper eller arter på udpegningsgrundlaget, som fremgår af bilag 3. Vurderingen bygger på en kombination af emissionens størrelse, viden om kriterier for gunstig bevaringsstatus, tilgængelig litteratur om trusler i Natura 2000-området og ikke mindst afstanden fra driftsbygningerne til Natura 2000-området.

### *Kategori 2-natur*

Kategori 2-natur udgøres af ammoniakfølsomme områder udenfor Natura 2000-områder, nærmere bestemt højmoser, lobeliesøer samt heder større end 10 ha, som er omfattet af naturbeskyttelseslovens § 3, og overdrev større end 2,5 ha, som er omfattet af naturbeskyttelseslovens § 3.

Nærmeste kategori 2-natur, et overdrev, ligger ca. 3,3 sydøst for anlægget (se kortet herunder). Der er beregnet en totaldeposition på området på 0,0 kg N/ha/år og en meremission på 0,0 kg N/ha/år. Der er yderligere 4 overdrev beliggende i en afstand af 3,5-7 km nordvest, nordøst, øst og sydvest for anlægget - beskyttelsesniveauet er i alle tilfælde overholdt.



Afstand fra anlægget til nærmeste kategori 2-områder.

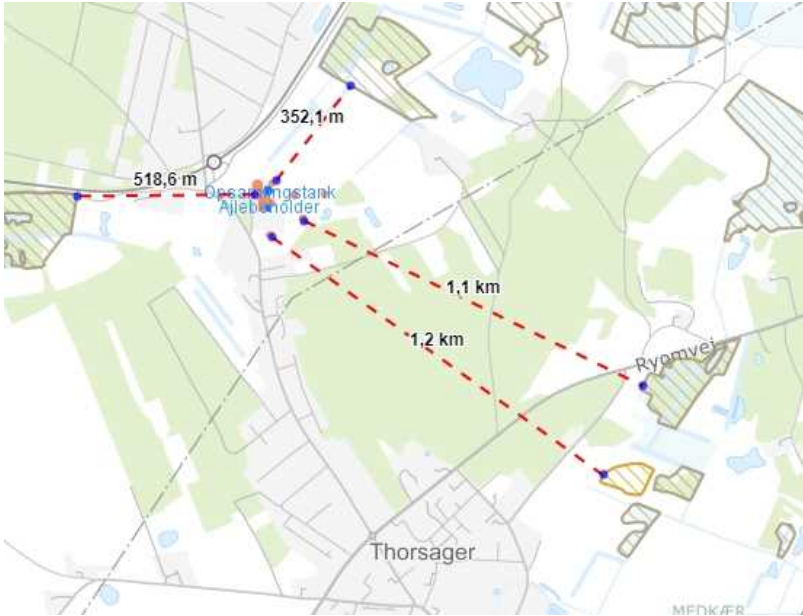
### Kategori 3-natur

Kategori 3-natur udgøres af øvrige ammoniakfølsomme § 3-arealer, som minimum heder, moser og overdrev, samt ammoniakfølsomme skove. Miljøstyrelsen anbefaler i husdyrvejledningen, at der ved beregning af ammoniakpåvirkning af natur anvendes baggrundsbelastning på grid-niveau, samt at udjævne årsforskelle ved at beregne baggrundsbelastningen som et gennemsnit af grid-niveauet over de tre forudgående år for kommunens afgørelse.

Ved vurderingen, af om tålegrænsen for ammoniakfølsom kategori 3-natur er overskredet, skal både totaldepositionen fra husdyrbruget og baggrundsbelastningen inddrages (Nævnsafgørelse 18/07287 af 7.4.2021 samt 20/04233). Medmindre den *generelle* nedre tålegrænse for naturtypen ikke er overskredet, skal der fastlægges en *konkret* tålegrænse for det konkrete ammoniakfølsomme naturområde.

### Mose L487-19-mo nordøst for ejendommen

Nærmeste §3 naturområde er en mose (L487-19-mo), der ligger ca. 350 m nordøst for anlægget (se nedenstående kort).



Nærmeste kategori 3 (Mose) ligger 352 m fra anlægget.

Kommunen har ud fra oplysninger om de 3 seneste års baggrundsbelastning fastlagt, at baggrundsbelastningen i området, hvori anlægget ønskes udvidet, er 11,1 kg N pr. ha pr. år.

Der er i husdyrgodkendelse.dk beregnet en totaldeposition på arealet på 0,1 kg og en merdeposition på 0,0 kg N/ha/år. Den samlede ammoniakdeposition (beregnet som summen af totaldepositionen (inklusive merdepositionen) og baggrundsbelastningen) vil således være 11,2 kg N/ha/år.

Mosen er en et rigkær (7230), hvor store dele er tilgroet med birk og pil. Mosen blev intensivt besigtiget med dokumentationscirkel i 2011. Her blev naturtilstanden vurderet til god (II), dog var truslerne at dele af mosen var under udtørring og tilgroning.

Der er ikke fundet forekomster af særligt sjældne eller truede arter på arealet, men der blev fundet 13 stjernearter og 3 problemarter. På plantelisten er blandt andet Engkarse, Almindelig star, Kær-tidsel og Tykbladet ærenpris. Mosen er et rigkær, men dele er under tilgroning.

Dokumentationscirklen (5 meter cirkel) placeres ifølge praksis på det bedste sted på § 3 arealet, hvilket viser arealets potentiale og sårbarhed overfor næringspåvirkning. Plantelisten for dokumentationscirklen skal derfor bruges til beregning af § 3 arealets Ellenberg N værdi.

Ellenberg N værdierne for planterne i dokumentationscirklen ligger mellem 2-8 og den gennemsnitlige Ellenberg N værdi for mosen er på 4,8 (på en skala 1-9, hvor 9 indikerer at planterne fortrækker meget næring), hvilket indikerer at arealet tåler moderat næring. Omkring 11 % af plantearterne har en værdi på 2. Der blev fundet 31 plantearter i dokumentationscirklen for mosen, men kun 28 arter indgik i beregningen af Ellenberg N værdien for mosen. Det er ikke muligt at finde Ellenberg N værdier for planter på slægtsniveau, eller for bestemte arter der ikke er undersøgt og derfor indgår disse ikke i beregningen. Det drejer sig om mosserne Spids spydmos, Stor engkost og en ubestemt planteart af slægten dueurt (*Epilobium*).

Tålegrænsen for mosetypen rigkær ligger i intervallet 15-30 kg N/ha/år (fra år 2011). Dog vurderes det at den høje ende af intervallet ikke er relevant for danske forekomster og derfor er tålegrænsen 15-25 kg N/ha/år (fra år 2005) (Tålegrænse notat fra DCE, 2018; tabel 1 og 2).

I besigtigelsen fra 2011 er der noteret at mosen har behov lokal rydning, efterfulgt af græsning. I besigtigelsen er mosen vurderet efter naturtypen rigkær, og derfor vurderes der efter denne naturtypes tålegrænse. Der er flere næringsintolerante og fine arter, og mosen gerne skal undgå yderligere tilgroning ved øget næring. Da Ellenberg N værdien for 5 meter cirklen er relativ lav på skalaen, vurderes tålegrænsen for mosen må ligge i det moderat toleranceinterval (hvor, lav: 1-3, moderat: 4-6, høj: 7-9).

Tålegrænseintervallet for mosen skønnes derfor at være mellem 18,33-21,66 kg N/ha/år, således at den totale deposition på mosen maksimum må være 21,66 kg N/år. Baggrundsdepositionen som gennemsnit af de sidste tre år er 11,1 kg N/ha/år og merdepositionen af projektet samt den nuværende deposition er i alt 0,1 kg N/ha/år. Dette giver 11,2 kg N/ha/år og derfor overskrides tålegrænsen for mosen ikke.

Syddjurs Kommune finder ikke grundlag for at stille vilkår for husdyrbruget, jf. husdyrgodkendelsesbekendtgørelsens § 29, idet merdeposition af ammoniak fra husdyrbruget til naturområderne er under 1,0 kg NH<sub>3</sub>-N pr. ha pr. år, og der som følge heraf ikke er nogen risiko for tilstandsændringer. Kommunen har ved vurderingen lagt vægt på, at det generelle tålegrænseinterval for mosen.

#### Potentielt ammoniakfølsom skov sydøst for ejendommen

Nærmeste potentielt ammoniakfølsomme skov er et område med gammel skovjordbund, der ligger ca. 27 m sydøst for anlægget (se nedenstående kort).



*Nærmeste potentielt ammoniakfølsomme skov er beliggende 27 m sydøst for anlægget*

Kommunen har ud fra oplysninger om de 3 seneste års baggrundsbelastning fastlagt, at baggrundsbelastningen i området, hvori anlægget ønskes udvidet, er 11,1 kg N pr. ha pr. år.

Der er i husdyrgodkendelse.dk beregnet en totaldeposition på arealet på 0,8 kg og en merdeposition på 0,3 kg N/ha/år. Den samlede ammoniakdeposition (beregnet som summen af totaldepositionen (inklusiv merdepositionen) og baggrundsbelastningen) vil således være 11,9 kg N/ha/år.

Skove i Danmark har en estimeret tålegrænse på 10-20 kg/N/år. Mange natur- og strukturverdier indgår i beregningen af de konkrete tålegrænser for individuelle skove. Disse værdier kan være historik/drift, generelle og rødlistede arter, bilag-IV-arter, hydrologi, alder, skovstrukturer, HNV-kort, m.fl.

Den potentielle ammoniakfølsomme skov der er ca. 160 meter sydøst for ejendommen på Stationsvej 46A, vil få en samlet ammoniakdeposition på 11,9 kg N/ha/år.

Skoven er knap 60 ha stor, men er brudt af flere marker. Størstedelen af skoven kan dateres tilbage til 1682. Derfor står skoven karakteriseret som gammel skov. Jordbunden er grovsandet jord mod nord og tættest på ejendommen. Skoven er en blanding af nåleskov og løvskov i mosaik, og der er flere mere eller mindre lysåbne områder. Der er ingen fund af sjældne, indikator eller bilag-IV-arter. Skoven er ikke blevet besigtiget. Hele skoven har en lang skovkontinuitet, der er ingen skovstrukturer, men en lille del mod nordvest og nordøst har en naturandel på 80 % og næsten hele skoven har en naturandel på 40 %. Store dele af skoven har variation i træhøjden og hele skoven har både vedplanterigdom og mange store træer. Skoven har en HNV artscore på 5 ud af 9, hvilket er med til, samme med de forrige nævnte elementer, at give skoven en samlet skov HNV score på 5-9 ud af 20.

Baseret på information fra HNV-kortet og historik, vurderes skoven at have en god naturværdi. Derfor vurderes det konkrete tålegrænseinterval for skoven at ligge i det moderate tålegrænseinterval. Den konkrete tålegrænse for skoven vurderes at være 16,66 kg N/ha/år. Da den samlede ammoniakdeposition fra udvidelsen er 11,9 kg N/ha/år, overskrides dennes konkrete tålegrænse for skoven ikke.

Syddjurs Kommune finder ikke grundlag for at stille vilkår for husdyrbruget, jf. husdyrgodkendelsesbekendtgørelsens § 29, idet merdeposition af ammoniak fra husdyrbruget til naturområderne er under 1,0 kg NH<sub>3</sub>-N pr. ha pr. år, og der som følge heraf ikke er nogen risiko for tilstandsændringer. Kommunen har ved vurderingen lagt vægt på, at det generelle tålegrænseinterval for skoven.

Beskyttelsesniveauet for kategori 3 er overholdt.

#### *Andre § 3 naturtyper + søer*

Rundt om ejendommen ligger en række § 3-beskyttede søer (se kort herunder). Søer er som udgangspunkt ikke ammoniakfølsomme. Det ansøgte må dog ikke medføre en tilstandsændring i naturområder omfattet af naturbeskyttelseslovens § 3. Der vurderes ikke at være risiko herfor med det ansøgte.



Øvrig § 3 natur i nærheden af ejendommen

For næringsrige søer og vandhuller, er der ikke en generel tålegrænse.

#### Staldanlæg i relation til Bilag IV-arter

Der er fundet Stor Vandsalamander i de 3 søer nærmest anlægget. I det søerne med projektet vil modtage en merbelastning på 0,0-0,5 kg NH<sub>3</sub>-N pr. ha pr. år, er det vurderet, at der ikke vil ske en tilstandsændring af søerne. Der vil derfor heller ikke være en negativ påvirkning af søen som yngle- og rastekområde for eventuelle bilag IV-arter.

Af Naturbasen fremgår det endvidere, at der i 2011 er registreret Brunflagermus i en afstand af ca. 1 km fra anlægget. Det vurderes, grundet afstanden, at dette levested ikke vil blive påvirket af driften af anlægget.

#### Røddistede, fredede eller ammoniakfølsomme arter

Der er ingen forekomst af røddistede, fredede eller ammoniakfølsomme arter i nærheden af bedriften indenfor den afstand, der vurderes at blive ammoniakbelastet eller på anden måde påvirket af driften. Nærmeste er set 400 meter fra anlægget (Fyrre-træsmuldsvirreflue).

#### Konklusion – anlægget

Det er kommunens samlede vurdering, at den ansøgte drift, med de hertil stillede vilkår, er foreneligt med habitatdirektivforpligtelsen og beskyttelsen af arealer omfattet af naturbeskyttelseslovens § 3. Syddjurs Kommune vurderer ligeledes, at der ikke er belæg for at stille yderligere vilkår om ammoniakreducerende teknologi, og at det ansøgte lever op til BAT.

#### Husdyrbrugets lugtemission – ansøgers redegørelse

Lugtemission og geneafstande ved angivelse i ansøgt drift og nudrift, og lugtgeneafstande, fremgår af husdyrgodkendelse.dk.

Geneafstanden til byzone, nærmeste samlede bebyggelse og nærmeste nabo er overholdt, hvilket er dokumenteret i ansøgningssystemet på husdyrgodkendelse.dk. De beregnede afstande ses også i nedenstående tabel.



Tabel 6:

	Kumulation	Ukorrigeret geneafstand (m)	Korrigeret geneafstand ansøgt drift (m)	Afstand fra anlæg (m)
<b>Byzone</b>	0	28,8	27,3	228,6
<b>Sommerhusområde</b>	0	28,8	28,8	205,7
<b>Samlet bebyggelse (fra Stationsvej 63)</b>	0	23,6	21,8	127,9
<b>Enkelt bolig (Stationsvej 46B)</b>	0	0	0	115,1

Boliger på ejendomme med landbrugspligt er ikke omfattet af det generelle beskyttelsesniveau. Det vil sige, at de ikke indgår i vurderingen af, om der ligger enkeltboliger eller samlet bebyggelse inden for de beregnede geneafstande.

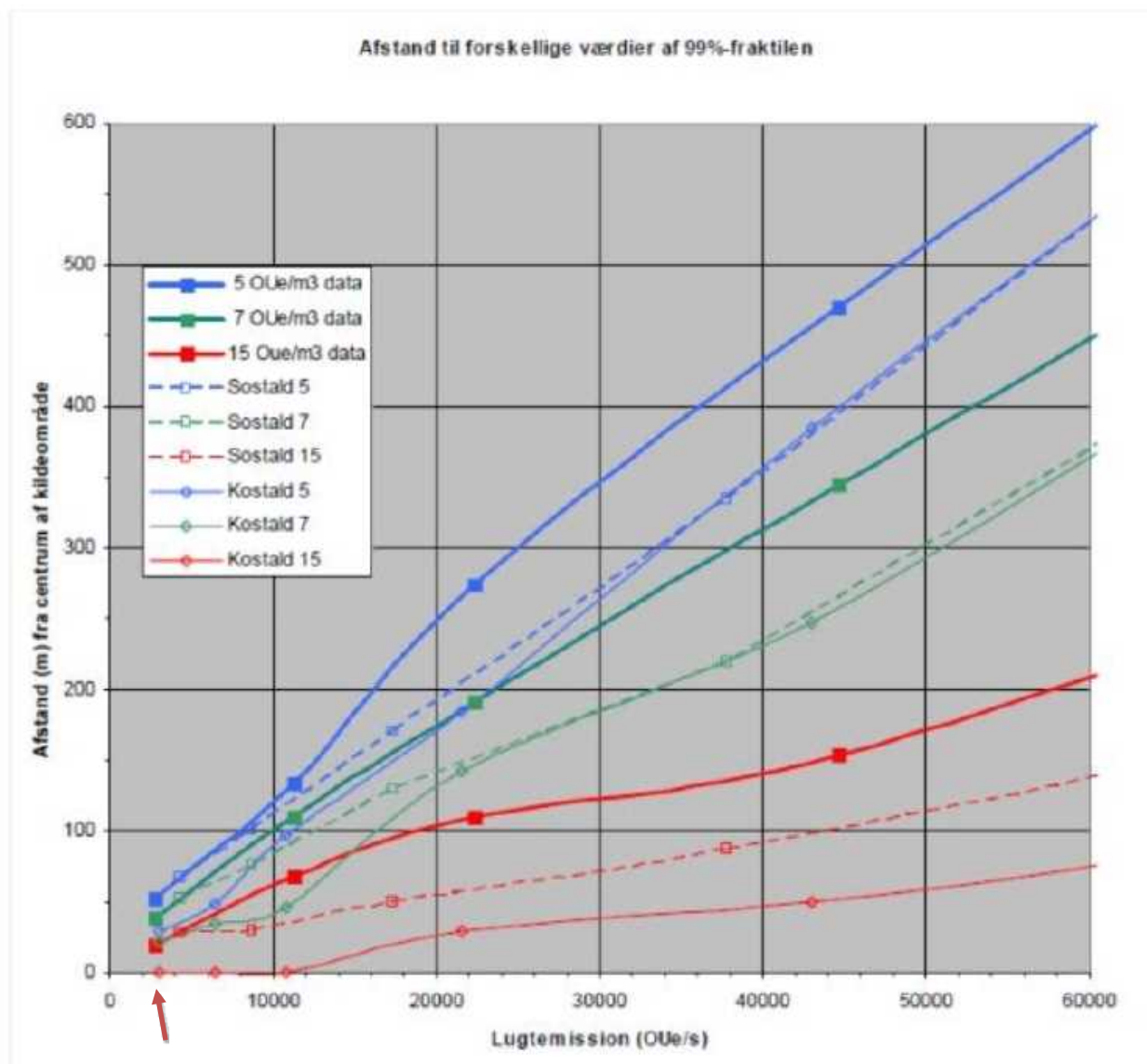
Lugten vurderes ikke at ville give anledning til væsentlige gener hos naboerne.

### Husdyrbrugets lugtemission – kommunens vurdering

#### Lugt fra staldanlæg

Husdyrbrugloven fastlægger et bestemt beskyttelsesniveau for lugt fra staldanlæg. Vurderingen, af om den ansøgte produktion lever op til husdyrbruglovens krav med hensyn til lugtgener, baseres på beregning af lugtgeneafstande i det elektroniske ansøgningssystem. Lugtgeneafstanden er et udtryk for, hvor langt væk fra produktionen, der vil kunne opleves uacceptable lugtgener. Der er ikke kumulation med andre husdyrbrug. Følgende grænseværdier for lugtgener skal overholdes:

Kategori	Vejledende geneniveau
Eksisterende eller, ifølge kommuneplanens rammedel, fremtidigt byzone- eller sommerhusområde.	5 OU <sub>e</sub> /m <sup>3</sup>
Samlet bebyggelse i landzone eller område i landzone, der i lokalplan er udlagt til boligformål, blandet bolig og erhverv eller til offentlige formål med henblik på beboelse, institutioner, rekreative formål og lignende.	7 OU <sub>e</sub> /m <sup>3</sup>
Etablering, udvidelse eller ændring ved enkeltboliger	15 OU <sub>e</sub> /m <sup>3</sup>



Figur 1: Grænseværdier for områder og lugtgeneafstande <https://husdyrvejledning.mst.dk/vejledning-til-bekendtgørelserne/husdyrgodkendelses-bekendtgørelsen/13-generelle-principper-for-godkendelser-og-tilladelser/#11>

Emissionen af lugt fra "Heste, Får og Geder; dybstrøelse" er i den gældende husdyrgodkendelsesbekendtgørelse angivet til 6,9 OUE/(m<sup>2</sup>/s). Der kan således beregnes en lugtemission på i alt: 6,9 OUE/(m<sup>2</sup>/s) \* (103 m<sup>2</sup> (Læskur til heste) + 36 m<sup>2</sup> (Maskinhus) + 182 m<sup>2</sup> (Stald 1) + 93 m<sup>2</sup> (Stald 2 løsdrift) + 28 m<sup>2</sup> (Læskur 1) + 29 m<sup>2</sup> (Læskur 2) + 20 m<sup>2</sup> (Læskur 3) + 42 m<sup>2</sup> (Læskur 4) + 36 m<sup>2</sup> (Læskur 5)) = **3926,1 OUE/s.**

Beregningerne i ansøgningssystemet for den ansøgte produktion (tabel 6) viser, at der i byzone længere væk end ca. 27,3 meter samt i sommerhusområde længere væk end 28,8 meter fra staldanlægget ikke vil være væsentlige lugtgener fra stalden. I samlet bebyggelse længere væk end ca. 21,8 meter, vil der ikke være væsentlige lugtgener.

I begge tilfælde, er den mindste afstand fra anlægget større end geneafstanden, og Husdyrbruglovens krav til geneafstand med hensyn til lugt fra stald er således overholdt.

Geneafstanden til nærmeste enkelt bolig er ligeledes overholdt, idet det i figur 1 kan aflæses, at geneafstanden for enkelt bolig ved ca. 4000 (3926,1) OUE/s er ca. 35 meter.

For at begrænse lugtindholdet i den bortventilerede luft fra stald stilles der vilkår om at sikre en god staldhygiejne, og for at sikre omkringboende mod væsentlige lugtgener, er der stillet vilkår om dokumentation for overholdelse af lugtgenekriterier ved kommunens forlangende, og om afhjælpende foranstaltninger, hvis kommunen vurderer, at der opstår væsentlige lugtgener. Afhjælpende foranstaltninger kan for eksempel være hyppigere rengøring af stalde og omkringliggende arealer, beplantning mm.

Det vurderes ud fra ovennævnte beregninger, at ejendommens lokaliseringsforhold er tilfredsstillende for et landbrug af denne størrelse, og med de stillede vilkår forventer Syddjurs Kommune, at den ansøgte produktion ikke vil give anledning til væsentlige lugtgener for omkringboende til produktionen.

### **Øvrige emissioner og genepåvirkninger fra husdyrbruget – ansøgers redegørelse**

#### ***Egenkontrol***

I forbindelse med ansøgningen er der udarbejdet et forslag til egenkontrol af driften. Kontrollen vil omfatte følgende punkter.

#### Rengøring:

- Alle bokse bliver udmuget hver dag.
- Hestene står på halmpiller, som ikke støver.
- Der bliver fejet flere gange om dagen.

#### Vand:

- Vores vandkar bliver holdt øje med hver dag, da de er ved alle foldindgangene.
- Vandur bliver aflæst ca. 1 gang pr. måned, så en evt. uregelmæssighed bliver opdaget.

#### El:

- El bliver aflæst jævnlige.
- Vi har fået LED-belysning overalt og lavenergi hårde hvidevarer.

#### Skadedyr:

- Vi har ikke problemer med skadedyr.
- Der er god orden i og omkring staldanlægget og hygiejneniveauet er højt.
- Alt foder er i lukkede tønder og beholdere.

#### Fluer:

- Fluebekæmpelse sker ved hyppig udmugning i staldene og opbevaring af mødding efter forskrifterne i overdækket container.

#### Rotter:

- Rotter bekæmpes efter gældende retningslinjer og der tages kontakt til Syddjurs Kommune, hvis der konstateres rotter på ejendommen.

#### Støj:

- Der er ingen kendte, væsentlige støjkloder på ejendommen.

#### Støv:

- Der er ingen kendte støvgener fra ejendommens dyrehold.

#### Lys:

- Der er orienteringslys ved stalde, ridehal, hus og indkørsel samt belysning ved ridebanerne. Der er således ingen udendørs lyskilder, som forventes at være til gene for naboerne og passerende trafik.

#### Transport:

- Al transport foregår via Stationsvej.
- Der bliver leveret halmpiller ca. 4 gange om året.
- Bortkørsel af container med møddings sker ca. 20 gange om året med traktor.
- Hø og wrap bliver leveret med traktor ca. 12-15 gange om året.

### **Øvrige emissioner og genepåvirkninger fra husdyrbruget – kommunens vurdering**

Landmanden pålægges dokumentation for overholdelse af bestemte konkrete vilkår for husdyrbrugets indretning og drift, og derfor er der stillet vilkår om egenkontrol. De tiltag til egenkontrol og dokumentation af miljøforholdene, som er foreslået i forbindelse med ansøgningen fremgår under de respektive afsnit i miljøredegørelsen. Syddjurs Kommune har i nogle af afsnittene i miljøredegørelsen vurderet, at der er behov for egenkontrol og dokumentation, som ikke fremgår af ansøgning.

#### Lys

Syddjurs Kommune vurderer på baggrund af det beskrevne, at eventuelle lysgener fra virksomheden vil være begrænset. På baggrund af ovenstående forventer Syddjurs Kommune ingen væsentlige problemer med lysforhold. Dog fastsættes der vilkår om, at såfremt der skulle opstå gener for de omkringboende, eller såfremt kommunen finder det nødvendigt, skal virksomheden lade foretage undersøgelse af forskellige lyskilder, således at gener fra lyset uden for ejendommen kan minimeres.

#### Støv

Støvgener fra gården forventes ikke at give væsentlige problemer. Dog henvises der til god landmandspraksis, således at støvgener begrænses mest muligt. Dette kan blandt andet gøres ved, at al transport til og fra virksomheden foregår ved hensynsfuld kørsel, og ved at alle aktiviteter på bedriften planlægges, så omgivelserne påvirkes mindst muligt.

Syddjurs Kommune vurderer hermed, at der ikke vil være væsentlige støvgener fra produktionen, men stiller vilkår til, at såfremt der opleves gener, skal der udarbejdes en handlingsplan til minimering heraf.

#### Støj

Der har ikke tidligere været klager over støj fra ejendommen, og det forventes, at der ikke kommer flere støjgener i ansøgt drift. På baggrund af ovenstående, er det ikke fundet nødvendigt at kræve en støjmåling udført. Dog fastsættes der vilkår om, at anlægget skal overholde de vejledende støjgrænser for det åbne land (område type 3 jf. Miljøstyrelsens vejledning om ekstern støj fra virksomheder). Såfremt der skulle opstå gener for de omkringboende, eller såfremt tilsynsmyndigheden finder det nødvendigt, kan der kræves udført støjmålinger efter nærmere definerede anvisninger.

Syddjurs Kommune vurderer, at de generelle regler vedrørende støj er tilstrækkelige, og vilkår om støj er derfor baseret på Miljøstyrelsens anbefalede niveau. Der er stillet vilkår om, at såfremt Syddjurs Kommune vurderer det nødvendigt, kan der kræves, at virksomheden for egen regning dokumenterer, at støjbidraget ikke overskrider niveauet i de generelle regler. Støjmålingen kan kun kræves udført en gang årligt, medmindre seneste måling viser, at støjvilkårene ikke overholdes. Støjgrænserne vedrører de stationære støjkilder.

#### *Transport*

I overensstemmelse med ansøgningens beskrivelse af transport og stillede vilkår, vil størstedelen af transporterne ske indenfor normal arbejdstid og i udbringningsperioden. Syddjurs Kommune vurderer, at transport, med de stillede vilkår, ikke vil medføre væsentlige øgede gener.

#### *Tilkørselsveje*

Da der er tale om gode til- og frakørselsforhold til ejendommen, og der kun er et beskedent antal af transporter, vurderes det at transporter til og fra ejendommen ikke medfører væsentlige gener for de omkringboende.

#### *Fluer og skadedyr*

I forbindelse med dyreholdet kan der forekomme gener fra skadedyr (rotter, mosegrise mv.), som straks skal afhjælpes, samt gener fra fluer, som skal bekæmpes effektivt, hvorfor der stilles vilkår herom. Det er oplyst, at der holdes en høj hygiejnestandard på udenomsarealer såvel som i staldene, hvilket er med til at holde fluegener nede på et minimum. Hvis der i forbindelse med dyreholdet observeres gener fra skadedyr (rotter med videre), er der sat vilkår om at disse straks skal afhjælpes. Syddjurs Kommune vurderer, at ved overholdelse af disse vilkår, vil den ansøgte produktion ikke medføre væsentlige problemer med fluer eller andre skadedyr. Bemærk at retningslinjerne fra Statens Skadedyrslaboratorium opdateres 1 gang årligt.

#### *Rystelser*

Brug af maskiner i landbruget kan i nogle tilfælde give anledning til vibrationsgener. Dette vil typisk være rystelser som maskinføreren udsættes for, fremfor rystelser, der giver gener for det omgivende miljø. Der har ikke tidligere været klager over rystelser fra ejendommen, og det forventes, at det ikke kommer flere vibrationsgener i ansøgt drift. Såfremt der skulle opstå gener for de omkringboende, eller såfremt tilsynsmyndigheden finder det nødvendigt, kan der kræves udført vibrationsmålinger efter nærmere definerede anvisninger.

*Vilkår til minimering af gener fra anlæg:*

9. Driften må ikke medføre væsentlige gener for omboende, herunder gener fra, lys, støv, støj, rystelser, transport eller lignende.
10. Der skal til stadighed tilstræbes vedligeholdelse, renholdelse og ryddelighed på virksomhedens indendørs og udendørs arealer, således at der ikke opstår risiko for tilhold af skadedyr.
11. Der skal foretages effektiv fluebekæmpelse som minimum i overensstemmelse med de nyeste retningslinjer fra Skadedyrlaboratoriet, Aarhus Universitet. Bekæmpelse skal desuden foretages på Syddjurs Kommunes forlangende.
12. Staldbelægningen må på intet tidspunkt medføre en lugtmission, der giver en større lugtgeneafstand for henholdsvis byzone, samlet bebyggelse og enkelt bolig end den, der er angivet i tabellen under lugtafsnittet.
13. Såfremt tilsynsmyndigheden vurderer, at driften giver anledning til flere anlægsgener for omboende end forventet, skal virksomheden lade udarbejde en handlingsplan for nedbringelse af generne, som godkendes af kommunen, og derefter gennemføre denne. Samtlige udgifter i forbindelse med ovennævnte afholdes af virksomheden.
14. Den eksterne støjbelastning fra landbrugsdriften på ejendommens bygningsparcel, må i intet punkt - målt på nærmeste nabobeboelse med tilhørende arealer i tilknytning til boligen - overstige nedenstående værdier. De angivne værdier for støjbelastningen er de ækvivalente, korrigerede lydniveauer i dB(A).

Periode	Tidsrum	Værdi	Midlingstid
Hverdage	kl. 07.00 -18.00	55 dB(A)	8 timer
Lørdage	kl. 07.00 -14.00	55 dB(A)	7 timer
Lørdage	kl. 14.00 -18.00	45 dB(A)	4 timer
Søn- og helligdage	kl. 07.00 -18.00	45 dB(A)	8 timer
Aften – alle dage	kl. 18.00 -22.00	45 dB(A)	1 time
Nat – alle dage	kl. 22.00 -07.00	40 dB(A)	½ time
Spidsværdi	Kl. 22-07	55	-

Miljøstyrelsens vejledning nr. 5/1984 "Ekstern støj fra virksomheder" .

Målingerne/beregningerne skal foretages på/for de mest støjbelastede områder udenfor virksomhedens grund og under de mest støjbelastede driftsforhold - eller efter anden aftale med miljømyndigheden.

15. Tilsynsmyndigheden kan kræve dokumentation for, at grænseværdierne for støj er overholdt, dog højst 1 gang årligt, medmindre den seneste kontrol viser, at vilkåret herover ikke kan overholdes. Dokumentationen skal sendes til tilsynsmyndigheden sammen med oplysninger om driftsforholdene under målingen/beregningen. Målingerne/beregningerne skal udføres og rapporteres som "Miljømåling – ekstern støj" af en enhed, som er optaget på Miljøstyrelsens liste over godkendte laboratorier. Virksomhedens støj skal dokumenteres ved måling eller efter gældende vejledninger fra Miljøstyrelsen.
16. Transport skal i videst muligt omfang foregå indenfor normal arbejdstid.

## **Affaldsproduktion og brugen af naturressourcer – ansøgers redegørelse**

### Animalsk affald:

- Når der en sjælden gang skal aflives en hest, afleverer vi dem helst til Ree Park til løvefoder.
- Alternativt afhenter DAKA.
- Hesten ligger under en presenning og bliver afhentet indenfor et døgn.

### Veterinært affald:

- Der anvendes ikke medicin.

### Fast, ufarligt affald:

- Husholdningsaffald og pap/papir afhentes af dagrenovation.
- Andet som glas, metal og plastik køres på affaldsstationen.

### Landbrugskemikalieaffald:

- Der opbevares ikke pesticider eller sprøjtemidler på ejendommen.
- Der opbevares ikke medicin og kanyler på ejendommen.
- Der anvendes ikke pesticider på ejendommen.

### Spildolie:

- Der opbevares ikke spildolie på ejendommen.

### Dieselolie:

- Diesel opbevares i 1200 L i enden af hestestalden.

### Energi og vand:

- På ejendommen anvendes størstedelen af energiforbruget til belysning og varmepumper.
- Der er LED-belysning overalt.
- Det primære vandforbrug er drikkevand til hestene.

### Foderopbevaring:

- Foder opbevares i stalden i tønder og beholdere med låg.
- Hø og wrap står udendørs.
- Halm i halmlade.

## **Affaldsproduktion og brugen af naturressourcer – kommunens vurdering**

Miljø- og ressourcestyring bygger på en helhedsvurdering ud fra et princip om at stræbe mod renere teknologi i landbrugsproduktionen. Det drejer sig om at minimere anvendelsen af energi, næringsstoffer, vand, pesticider osv., således at tabene til omgivelserne bliver så små som muligt under hensyntagen til produktionens lønsomhed.

I forhold hertil skal alle aktiviteter på bedriften planlægges, herunder også levering og udkørsel, således at omgivelserne i øvrigt påvirkes mindst muligt.

Godt landmandskab er vigtigt. Selvom det er svært at kvantificere miljøfordele med hensyn til emissionsreduktioner eller reduktioner i brug af energi og vand, er det tydeligt, at ansvarsbevidst driftledelse vil bidrage til en forbedret miljøpræstation. Vurderingen af husdyrbrugets generelle miljøpræstation tager udgangspunkt i gennemførelsen af følgende punkter:

- Føre journal over vand- og energiforbrug, sammensætning og forbrug af husdyrfoder
- Iværksætte et reparations- og vedligeholdelsesprogram for at sikre, at bygninger og udstyr er i driftsklar stand, samt at faciliteterne holdes rene. Rengøringen skal være medvirkende til, at der i staldene kan opretholdes et højt sundhedsniveau, og risikoen for smitte mellem de forskellige hold minimeres.
- Planlægge aktiviteter på anlægget korrekt, såsom levering af materialer og fjernelse af produkter og spild.

### *Affaldshåndtering*

Ved at registrere affaldsproduktionen og derved skaffe sig et overblik over eventuelle indsatsområder, kan man minimere affaldsproduktionen. Bedriften er omfattet af reglerne i affaldsbekendtgørelsen, og affaldsproduktionen skal registreres efter de gældende regler. Affald skal håndteres og bortskaffes efter det til enhver tid gældende erhvervsaffaldsregulativ for kommunen, hvilket blandt andet betyder, at oplag af affald må ikke medføre forurening eller risiko for forurening af omgivelserne, herunder af jord, vandområder, grundvand, luft eller kloak, eller medføre uhygiejniske forhold.

Der gøres opmærksom på, at der skal foreligge kvitteringer på aflevering af de forskellige typer af affald. Kommunen anbefaler, at ansøger henvender sig til affaldskonsulent med henblik på at få gratis råd om affaldshåndtering.

Kommunen vurderer, at bedriftens affald kan håndteres og bortskaffes i henhold til kommunens affaldsregulativ samt, at såfremt døde dyr opbevares og afhentes i henhold til den til enhver tid gældende lovgivning, vil opbevaring af døde dyr ikke give anledning til uhygiejniske forhold. Syddjurs Kommune vurderer på baggrund af ovenstående, at risikoen for forurening fra oplag og håndtering af affald er reduceret til et acceptabelt niveau. Der stilles derfor ikke vilkår om en øget registrering af affaldsproduktionen.

### *El*

Ved jævnlig aflæsning af energimålere kan man hurtigt danne sig et overblik over forbruget og samtidig sikre sig mod uforudsete udgifter. På baggrund af dette stilles der vilkår om årlig kontrol af el-forbruget. Aflæsning af el kan eventuelt ske ved at få tilsendt tal fra elselskab. Registreringerne noteres i kontrolrapport, som gemmes i fem år, og som fremlægges tilsynsmyndigheden.

### *Vand*

For at mindske den negative indvirkning på miljøet er det vigtigt at holde vandforbruget på et minimum, hvilket kan gøres ved følgende tiltag:

- Udførelse af regelmæssig kalibrering af drikkevandsanlægget for at undgå spild.
- Registrering af vandbrug gennem måling af forbrug, og
- Detektering og reparation af lækager.

På baggrund af dette, stilles der vilkår om, at vandmåleren aflæses årligt. Registreringerne noteres i kontrolrapport, som gemmes i fem år, og fremlægges for tilsynsmyndigheden.

For at overholde den beregnede emission fra staldene, er det vigtigt at rengøre produktionsarealerne efter hvert hold.

### *Olie*

Olietanke skal placeres hensigtsmæssigt i forhold til påfyldning og tankning, således at der ikke er risiko for forurening af jord, overfladevand og grundvand. Derfor stilles der vilkår til placeringen af olietanken.



Det er kommunens vurdering, at der er tilstrækkeligt redegjort for forbrug af energi og vand for et husdyrhold af den beskrevne størrelse og sammensætning.

På baggrund af de stillede vilkår for kontrol og egenkontrol, vurderes det, at der foreligger tilstrækkelige oplysninger og dokumentation til at godkendelsesmyndigheden ud fra resultatet af egenkontrollen kan vurdere, om de konkrete vilkår egenkontrollen er knyttet til, er overholdt.

*Vilkår til affaldsproduktion, energi- og vandforbrug, herunder ventilation:*

17. Anlæg, der er særligt energiforbrugende, f.eks. ventilations- og overbrusningsanlæg, skal kontrolleres og vedligeholdes, således at de altid kører energimæssigt optimalt. Anlæggene skal efterses minimum en gang om året. Kontrol og vedligehold noteres i driftjournal.
18. Der skal føres årlig kontrol med el-forbrug. Noteres i driftsjournal.
19. Der skal føres årlig kontrol med vandforbrug. Noteres i driftsjournal.
- 20.** Drikkevandssystemet skal drives og vedligeholdes således at unødigt spild undgås.
21. Der skal være asfalt eller beton som underlag til ejendommens dieseltanke, som endvidere ikke må placeres i nærheden af afløb, eller med fare for udløb på bar jord.
- 22.** Der skal til enhver tid foreligge dokumentation for, at affald bortskaffes miljømæssigt forsvarligt og efter kommunens regulativer. Virksomhedens medicinaffald, veterinært affald mv. skal opbevares utilgængeligt for uvedkommende. Medicin (lægemidler) må ikke opbevares sammen med levnedsmidler eller foderstoffer.

## **Jord, grundvand og overfladevand – ansøgers redegørelse**

Sanitært spildevand afledes via nedsivningsanlæg.

### *Redegørelse for mulige uheld*

Olie:

- Spild ved tankning af maskiner

Andre uheld:

- Strømsvigt
- Brand

### *Minimering af risiko for uheld*

Olie:

Der tankes under opsyn. Der er autostop på pumpen.

Andet:

Skadedyr såsom rotter bekæmpes effektivt. Dels for at sikre høj foderhygiejne, dels med henblik på at undgå utilsigtet gnav i elektriske installationer. Ejendommen og stalden renholdes så brandrisikoen minimeres. Der opbevares ikke mere halm end højst nødvendigt i stalden.

*Minimering af gene og forurening ved uheld.*

Der forefindes brandslukningsudstyr på ejendommen.

### **Jord, grundvand og overfladevand – kommunens redegørelse**

*Spildevand, herunder regnvand og tagvand*

Syddjurs Kommune vurderer, at spildevand fra stald bortledes miljømæssigt forsvarligt.

Regnvand skal håndteres lokalt på egen grund. Såfremt der monteres tagrender på bygninger, hvor vandet skal ledes til faskiner eller overflade bassiner, skal der forinden søges om nedsivningstilladelse.

*Driftsforstyrrelser eller uheld og minimering af risiko*

En væsentlig risikofaktor er uheld i forbindelse med tankning af diesel. Det skal derfor sikres, at overførslen skal ske under opsyn.

Det er vurderet ud fra ejendommens beliggenhed og anlæg, at det ikke er nødvendigt med udarbejdelse af en beredskabsplan.

#### *Vilkår til sikring af jord, grundvand og overfladevand*

23. Virksomheden skal indrettes og drives, så spild og andet ukontrolleret udslip af forurenende stoffer forhindres eller forebygges, og sådan at skadernes omfang begrænses, hvis der alligevel sker uheld. Der skal således altid være egnet materiale på ejendommen til opsamling af spild.
24. Tagvand fra de nye læskure skal nedsives lokalt.

### **Husdyrbrugets valg af bedste tilgængelige teknik (BAT) - reduktion af NH<sub>3</sub> – ansøgers redegørelse**

Ammoniakemissionen fra den ansøgte produktion er lavere end 750 kg ammoniak pr. år, hvormed der ikke er krav om BAT.

### **Husdyrbrugets valg af bedste tilgængelige teknik (BAT) - reduktion af NH<sub>3</sub> – kommunens vurdering**

Ved godkendelse og tilladelse til etablering, udvidelse eller ændring af husdyrbrug med en ammoniakemission på mindre end 750 kg N/år er der ikke krav om overholdelse af BAT- Syddjurs Kommune vurderer imidlertid, at når det gælder kravet om anvendelse af BAT for husdyrbrug der søger tilladelse efter § 16b i husdyrbrugloven, med en emission under 750 kg N/år, så er udgangspunktet, at den generelle regulering er tilstrækkelig, når der ikke er særlige forhold, der taler for yderligere BAT tiltag. Det vil sige, at når virksomheden overholder den til enhver tid gældende husdyrgødningsbekendtgørelse, som fastsætter minimumskrav til indretning af stalde, kapacitet af gødningsopbevaringsanlæg, krav til opbevaring af gødning, ensilage, spildevand mv., krav til indretning af afløb og til drift samt vedligeholdelse, så er BAT overholdt.

## **Vurdering af væsentlig indvirkning på miljøet**

Kommunen er forpligtet til at sikre, at det ansøgte ikke indebærer en væsentlig virkning på miljøet, ved at der træffes de nødvendige foranstaltninger for at forebygge og begrænse forurening fra det ansøgte projekt.

For husdyrbrug omfattet af grænserne i husdyrbruglovens § 16b med en emission under 750 kgN/år, tager vurderingen om husdyrbrugets indvirkning på miljøet, udgangspunkt i følgende punkter:

- Staldindretning
- Opbevaring/behandling af husdyrgødning
- Udbringning af husdyrgødning
- Management
- Energi- og vandforbrug

Såfremt der i eksisterende stalde anvendes staldteknologier der ikke kan betegnes som BAT, skal der redegøres for, hvornår disse staldafsnit renoveres, således at de lever op til BAT. Der skal endvidere redegøres for evt. fravalg af oplagte teknologier. Til brug for kommunalbestyrelsens vurdering af BAT på staldanlæg, har Miljøstyrelsen fastlagt emissionsgrænseværdier, der kan efterleves på hhv. nye og eksisterende anlæg under hensyntagen til, hvilket omkostningsniveau der kan betragtes som proportionelt i forhold til den opnåede miljøgevinst. Kommunen er forpligtet til at foretage en vurdering af en bedrifts staldindretning på baggrund af Miljøstyrelsens vejledning.

På baggrund af den ovenstående redegørelser, vurderinger og med de stillede vilkår, er det Syddjurs Kommunes vurdering, at det ansøgte ikke vil have en væsentlig indvirkning på miljøet.

### **Grænseoverskridende virkninger – ansøgers redegørelse**

Det er vurderet, at det udelukkende er produktionens emission af ammoniak, der potentielt kan have en grænseoverskridende virkning. Det er dog vurderet, at ammoniakemissionen har et niveau og en karakter, hvor hovedparten af emissionen vil påvirke lokalområdet mest og kun en mindre del af emissionen vil bidrage til baggrundsbelastningen i omkringliggende lande. Det er derfor vurderet at produktionen ikke medfører grænseoverskridende virkninger.

### **Grænseoverskridende virkninger – kommunens vurdering**

Syddjurs Kommune vurderer, at den ansøgte produktion ikke vil medføre nogen grænseoverskridende virkninger pga. den lange afstand til nærmeste landegrænse.

## SYDDJURS KOMMUNES SAMLEDE VURDERING

Syddjurs Kommune vurderer sammenfattende på baggrund af den miljøtekniske redegørelse og vurdering, at husdyrbruget har truffet de nødvendige foranstaltninger til forebyggelse og begrænsning af forureningen fra husdyrbruget ved anvendelse af den bedste tænkelige teknik for ammoniak, når husdyrbruget indrettes og drives som beskrevet i ansøgningen og efterlever vilkårene i nærværende miljøgodkendelse. Samtidig vurderes det, at husdyrbruget kan drives på stedet uden væsentlige gener for omgivelserne og i overensstemmelse med habitatforpligtelsen.

## OFFENTLIGGØRELSE

Udkastet til denne miljøtilladelse blev sendt i høring hos parter i sagen, herunder ansøger selv. Der var frist for afgivelse af bemærkninger på 2 uger, jf. husdyrlovens § 56.

Der indkom ingen bemærkninger i høringsperioden.

## KLAGEVEJLEDNING

Tilladelsen er truffet i henhold til Lov nr. 1572 af 20/12/2006 om husdyrbrug og anvendelse af gødning m.v. (med senere ændringer) og kan i medfør af § 76 påklages til Miljø- og Fødevareklagenævnet.

Tilladelsen er offentliggjort på Syddjurs Kommunes høringsportal den 28.02.2023. Afgørelsen, der alene vedrører forholdene i henhold til husdyrbrugloven, kan påklages til Miljø- og Fødevareklagenævnet indenfor 4 uger efter afgørelsens offentliggørelse, dvs. **senest den 28.03.2023**.

Da indeværende tilladelse indebærer opførelse af bebyggelse uden tilknytning til ejendommens hidtidige bebyggelsesarealer, har en eventuel rettidig klage opsættende virkning jf. § 81 stk. 3 i husdyrbrugloven. Miljø- og Fødevareklagenævnet kan ved sin behandling stadfæste, ændre eller ophæve Tilladelsen.

En eventuel klage skal indgives via Klageportalen, som kan findes via et link på Nævnenes Hus hjemmeside, [www.naevneneshus.dk](http://www.naevneneshus.dk), eller direkte på [www.borger.dk](http://www.borger.dk) eller [www.virk.dk](http://www.virk.dk). Der skal logges på, typisk med NEM-ID. Klagen sendes gennem Klageportalen til Syddjurs Kommune. En klage er indgivet, når den er tilgængelig for kommunen i Klageportalen.

Det er en betingelse for Miljø- og Fødevareklagenævnets behandling af Deres klage, at der indbetales et gebyr til Miljø- og Fødevareklagenævnet. Klagegebyret er for virksomheder og organisationer fastsat til 1.800 kr. og for privatpersoner er klagegebyret fastsat til 900 kr. som indbetales med betalingskort i Klageportalen.

Gebyret tilbagebetales, hvis

- 1) Klagesagen fører til, at den påklagede afgørelse ændres eller ophæves,
- 2) Klageren får helt eller delvis medhold i sagen, eller
- 3) Klagen afvises som følge af overskredet klagefrist, manglende klageberettigelse eller fordi klagen ikke er omfattet af Miljø- og Fødevareklagenævnets kompetence.

Det bemærkes, at hvis den eneste ændring af den påklagede afgørelse er forlængelse af frist for efterkommelse af afgørelsen som følge af den tid, der er medgået til at behandle sagen i klagenævnet, tilbagebetales gebyret dog ikke.

Miljø- og Fødevareklagenævnet skal som udgangspunkt afvise en klage, der kommer uden om Klageportalen, hvis der ikke er særlige grunde til det. Hvis du grundet særlige omstændigheder ønsker at blive fritaget for at bruge Klageportalen, skal du sende en begrundet anmodning til Syddjurs Kommune. Vi videresender herefter

anmodningen til Miljø- og Fødevareklagenævnet, som træffer afgørelse om, hvorvidt din anmodning kan imødekommes. For yderligere information se: <https://naevneneshus.dk/start-din-klage/miljoe-og-foedevareklagenaevnet/>

Nærmere vejledning omkring brug af Klageportalen findes på Nævnenes Hus hjemmeside, [www.naevneneshus.dk](http://www.naevneneshus.dk), og på [www.borger.dk](http://www.borger.dk) og [www.virk.dk](http://www.virk.dk).

Klageberettiget er ansøger og enhver, der har en individuel, væsentlig interesse i sagen dvs. naboer og klageberettigede personer, organisationer og myndigheder i forskelligt omfang. Såfremt afgørelsen påklages, vil dette blive meddelt ansøger.

Denne afgørelse kan endvidere indbringes for domstolene, jf. husdyrbruglovens § 90. En eventuel sag skal være anlagt inden 6 måneder efter annonceringen.

Følgende er underrettet om afgørelsen:

- Sagens parter (bilag 1)
- Danmarks Naturfredningsforening, Masnedøgade 20, 2100 Kbh. Ø, [dnsyddjurs-sager@DN.dk](mailto:dnsyddjurs-sager@DN.dk)
- Miljøministeriet, Departementet, Slotsholmsgade 12, 1216 København K, [mim@mim.dk](mailto:mim@mim.dk)
- Ministeriet for Fødevarer, Landbrug og Fiskeri, Departementet, Slotsholmsgade 12, 1216 København K, [fvm@fvm.dk](mailto:fvm@fvm.dk)
- Det Økologiske råd, Blegdamsvej 4b, 2200 Kbh. N, [husdyr@ecocouncil.dk](mailto:husdyr@ecocouncil.dk)
- Styrelsen for Patientsikkerhed; Enhed for Tilsyn og Rådgivning Nord, Falstersvej 10, 8940 Randers SV, [trnord@stps.dk](mailto:trnord@stps.dk)
- Danmarks Sportsfiskeriforbund, [post@sportsfiskerforbundet.dk](mailto:post@sportsfiskerforbundet.dk)
- Dansk Ornitologisk Forening, [natur@dof.dk](mailto:natur@dof.dk)
- Dansk Ornitologisk Forening, lokalgruppe Syddjurs v. Joy Klein, Kirkevænget 2, 8410 Rønde, [syddjurs@dof.dk](mailto:syddjurs@dof.dk)

Afgørelsen kan endvidere ses på Syddjurs Kommunes hjemmeside [www.syddjurs.dk](http://www.syddjurs.dk)

## LOVGRUNDLAG

- Husdyrbrugloven: Lov om miljøgodkendelse mv. af husdyrbrug (Lov. nr. 1572 af 20.12.2006 med senere ændringer).
- Husdyrgodkendelsesbekendtgørelsen: Bekendtgørelse om godkendelse og tilladelse mv. af husdyrbrug ( bek. nr. 2225 af 27.11.2021) med senere ændringer.
- Husdyrgødningsbekendtgørelsen: Bekendtgørelse om miljøregulering af dyrehold og om opbevaring af gødning (bek. nr. 2243 af 29.11.2021) med senere ændringer.
- Miljøstyrelsens digitale Wiki-vejledning (Miljøstyrelsens vejledning om miljøgodkendelse af husdyrbrug) på [www.mst.dk](http://www.mst.dk).
- Museumsloven: Nr. 473 af 7.6.2001, med senere ændringer.
- Naturbeskyttelsesloven: Lov om naturbeskyttelse (nr. 9 af 3.1.1992) med senere ændringer.
- Habitatbekendtgørelsen: Bekendtgørelse om udpegning og administration af internationale naturbeskyttelsesområder samt beskyttelse af visse arter (Bek. Nr. 1595 af 6. december 2018)
- Faglig rapport fra DMU nr. 635, 2007. Håndbog om dyrearter på habitatdirektivets bilag IV.
- Kommuneplan for Syddjurs Kommune 2020.
- Syddjurs Kommunes Naturkvalitetsplan.
- Miljøstyrelsens vejledning nr. 6/1984 om ekstern støj fra virksomheder.

## BILAG 1: Parter og høringsberettigede

### **Ejer og ansøger:**

Erik Heltborg og Lotte Busk Heltborg  
Hvedevangen 31, 8410 Rønde

### **Naboer inden for konsekvensradius på 28,8 meter (geneafstand til byzone):**

Ingen.

### **Matrikulære naboer (med beboelse):**

1 person,  
Strædet 12, 8550 Ryomgård

2 personer,  
Stationsvej 46B, 8410 Rønde

1 person,  
Dalgårdsvej 11, 8410 Rønde

3 personer,  
Skovvej 5, 8410 Rønde

BILAG 2: Situationsplan (kortet er ikke målfast)





### BILAG 3: Udpegningsgrundlag for Natura 2000-området "Kaløskovene og Kaløvig"

Nedenstående tabeller angiver hvordan naturtyper, arter og fugle er grupperet i dette Natura 2000-område, og som der refereres til i de konkrete målsætninger. På [Miljøstyrelsens Natura 2000-hjemmeside](#) kan man se det samlede overblik over alle naturtyper, fugle og arter, der er koblet til de enkelte grupper. For tabeller med naturtyper angiver \*, at der er tale om en prioriteret naturtype.

Grupperinger af terrestrisk habitatnatur	Tilstandsvurderingssystem	Naturtype navn	Naturtype nr.
Salttolerante naturtyper	med tilstandsvurderingssystem	Strandeng	1330
Salttolerante naturtyper	med tilstandsvurderingssystem	Strandvold med flerårige planter	1220
Tørre naturtyper	med tilstandsvurderingssystem	Kalkoverdrev*	6210
Tørre naturtyper	med tilstandsvurderingssystem	Surt overdrev*	6230
Tørre naturtyper	uden tilstandsvurderingssystem	Bøg på kalk	9150
Tørre naturtyper	uden tilstandsvurderingssystem	Bøg på muld	9130
Våde naturtyper	med tilstandsvurderingssystem	Kildevæld*	7220
Våde naturtyper	med tilstandsvurderingssystem	Rigkær	7230
Våde naturtyper	med tilstandsvurderingssystem	Tidvis våd eng	6410
Våde naturtyper	uden tilstandsvurderingssystem	Ege-blandskov	9160
Våde naturtyper	uden tilstandsvurderingssystem	Elle- og askeskov*	91E0

Grupperinger af habitatarter	Arts navn	Arts nr.
Arter med tilstandsvurderingssystem	Stor vandsalamander	1166
Arter uden tilstandsvurderingssystem	Sumpvindelsnegl	1016

Grupperinger af søer under 5 ha	Naturtype navn	Naturtype nr.
Søer under 5 ha	Kransnålalge-sø	3140
Søer under 5 ha	Næringsrig sø	3150

Grupperinger af marine og ferskvandsnaturtyper	Naturtype navn	Naturtype nr.
Marin naturtype	Bugt	1160
Marin naturtype	Lagune*	1150
Marin naturtype	Rev	1170
Marin naturtype	Sandbanke	1110
Marin naturtype	Vadeflade	1140