

Miljøgodkendelse af Støjvold Benløse, Tilkørsel 36



Ringsted
Kommune

Adresse: Mellem Vestmotorvejen og Vænget, 4100 Ringsted
Matr. nr.: 15a Klosteret, Ringsted Jorder

Meddelt: 7. februar 2024
Journal nr. 22/012225



VIRKSOMHEDENS STAMOPLYSNINGER

Anlæggets navn og adresse: støjvold Benløse, tilkørsel 36, Mellem Vestmotorvejen og Vænget, 4100 Ringsted

CVR nr.: 37 27 33 68 (Jord.dk ApS)

P-nummer: 1020 94 75 66 (Jord.dk ApS)

Anlægget ejes af: Peter Nicolaj Simonsen, Holbækvej 103, 4100 Ringsted

Anlægget drives af: Jord.dk ApS, Fussingsvej 8, 8700 Horsens

Listebetegnelse: K206

Matrikel nr.: matr. nr. 15a Klosteret, Ringsted Jorder

Anlæggets kontaktperson: Bo Rasmussen Øster, jord.dk ApS, Fussingsvej 8, 8700 Horsens, tlf. 61 10 19 17

Indholdsfortegnelse

Afgørelse	3
Offentliggørelse	3
Klagevejledning.....	3
Søgsmål	4
Grundlag for afgørelsen	5
Vilkår	6
Generelt.....	6
Indretning og drift	6
Forhåndsgodkendelse og modtagekriterier for jorden	7
Opbygning af jordvold	9
Oplag og håndtering af brændstof.....	9
Støj	9
Luftforurening	9
Egenkontrol	9
Generelt.....	10
Miljøteknisk vurdering	11
Høring.....	11
Indledning	11
Lovgrundlag.....	11
Beliggenhed og planforhold.....	13
Generelt.....	13
Indretning og drift	13
Forurening og forureningsbegrænsende foranstaltninger	14
Luftforurening	14
Affald	14
Beskyttelse af jord, grundvand og overfladevand.....	14
Støj.....	15
Forhåndsgodkendelse og modtagekriterier for jord	16
Spildevand	17
Egenkontrol	17
Bilag 1 Miljøteknisk beskrivelse.....	18
Bilagsliste.....	18
Bilag 2 Virksomhedens placering	33

Indledning

Virksomheden Jord.dk ApS har ved ansøgning af 27. juli og 29. august 2022 søgt Ringsted Kommune om miljøgodkendelse til støjvold på ejendommen matr. nr. 15a Klosteret, Ringsted Jorder, efter miljøbeskyttelseslovens kap. 5.

Området i Benløse ved bl.a. Vænget ønskes støjdamperet for støj fra Vestmotorvejen.

Virksomheden har derfor ansøgt om at nyttiggøre ren klasse 0/1 jord, samt lettere forurenede jord fra andre lokaliteter.

Aktiviteten er omfattet af punkt K 206 i Godkendelsesbekendtgørelsen¹: Anlæg, der nyttiggør ikke-farligt affald, bortset fra anlæg under listepunkt 5.3 i bilag 1, autoophugning, skibsophugning, biogasfremstilling, kompostering og forbrænding.

Der er tilknyttet standardvilkår til dette listepunkt, jf. bilag 2, afsnit 21 i Standardvilkårsbekendtgørelsen², men disse standardvilkår omfatter ikke den ansøgte aktivitet og er derfor ikke relevante at stille i denne miljøgodkendelse.

Afgørelse

Denne afgørelse omfatter nyttiggørelse af ikke-farligt affald (jord) på ejendommen, matr. nr. 14 og 15a Klosteret, Ringsted Jorder.

Ringsted Kommune meddeler hermed miljøgodkendelse til nyttiggørelse af jord. Godkendelsen gives i henhold til §33, stk. 1 i Miljøbeskyttelsesloven, på de vilkår, der er anført i denne godkendelse. Vilkårene for godkendelsen kan revideres efter 8 år, jf. § 41b i Miljøbeskyttelsesloven.

Offentliggørelse

Godkendelsen offentliggøres på den Digitale MiljøAdministration (DMA) samt på kommunens hjemmeside den 7. februar 2024. Godkendelsen er gældende fra denne dato.

Klagevejledning

Kommunens afgørelse kan påklages til Miljø- og Fødevarerklagenævnet. Afgørelsen kan påklages af:

- Adressaten for afgørelsen
- Enhver, som har en individuel, væsentlig interesse i sagen.
- Sundhedsstyrelsen
- Landsdækkende foreninger og organisationer i det omfang de har klageret over den konkrete afgørelse, jf. miljøbeskyttelseslovens §§ 99 og 100
- Lokale foreninger og organisationer, der har beskyttelse af natur og miljø eller rekreative interesser som formål, og som har meddelt Ringsted Kommune, at de ønsker underretning om afgørelsen.

En eventuel klage skal indgives skriftligt til den myndighed, der har truffet afgørelsen, ved brug af Klageportalen. Klageportalen kan findes via link på forsiden af www.nmkn.dk. I klageportalen er der en vejledning til, hvordan der klages.

Klage skal være modtaget hos afgørelsesmyndigheden inden 4 uger fra den dag, afgørelsen er meddelt dvs. **senest den 6. marts 2024 kl. 23.59**.

¹ Bekendtgørelse nr. 1534 af 09/12/2019

² Bekendtgørelse nr. 1537 af 09/12/2019

Miljø- og Fødevarerklagenævnet opkræver et gebyr på 1.800 kr. for behandling af klagen for virksomheder og organisationer og 900 kr. for privatpersoner (2016-priser). Når klagen er tastet ind i Klageportalen, skal gebyret betales med et betalingskort. Klagen bliver først sendt videre, når gebyret er betalt. For yderligere information henvises til klageportalen.

Miljø- og Fødevarerklagenævnet skal som udgangspunkt afvise en klage, der kommer uden om Klageportalen, hvis der ikke er særlige grunde til det. Hvis du ønsker at blive fritaget for at bruge Klageportalen, skal du sende en begrundet anmodning til Ringsted Kommune. Kommunen sender herefter anmodningen til Miljø- og Fødevarerklagenævnet, som afgør om din anmodning kan imødekommes.

Der er til enhver tid aktindsigt i sagen jf. Forvaltningsloven, Offentlighedsloven og Lov om aktindsigt i miljøoplysninger.

Søgsmål

Ønskes godkendelsen prøvet ved domstolene, jf. miljøbeskyttelseslovens § 101, skal sagen være anlagt senest 6 måneder efter, at afgørelsen er offentliggjort.

Venlig hilsen

Kathrine Kjær

Kopi sendt til:

Sundhedsstyrelsen, seost@sst.dk
Danmarks Naturfredningsforening; dn@dn.dk
Danmarks Sportsfiskeforbund; lbt@sportsfiskeforbundet.dk;
post@sportsfiskeforbundet.dk; sydsjaelland@sportsfiskeforbundet.dk

Grundlag for afgørelsen

- Godkendelsen gives på grundlag af ansøgning af 27. juli 2022 og 29. august 2022.
- Supplerende risikovurdering i forhold til anvendelse af lettere forurenede jord af 27. oktober 2022
- Indsigelse af (dato) fra (part) i forbindelse med partshøring af udkast til miljøgodkendelse

På baggrund af det samlede materiale har Ringsted Kommune foretaget en miljømæssig vurdering af virksomheden og udarbejdet udkast til miljøgodkendelse, som har været sendt i partshøring hos virksomheden. Der er kommet følgende indsigelser på telefon den 11. oktober 2023:

- Rettelser til kontaktperson.
- Ønske om at fjerne betegnelse kl. 0/1 og i stedet kun have ren jord. Det har ingen betydning og er derfor rettet.
- Fjernelse af vilkår 11 om at ren og lettere forurenede jord skal holdes adskilt. Da jorden må blandes i kerne af volden giver det ikke mening med vilkåret og det slettes derfor.
- Vilkår 17. vilkåret rettes til ca. 300.000 tons jord og ikke maksimalt 300.000 tons. Det er svært helt at forudsige og det rettes derfor til ca.
- Vilkår 20 ønskes der fjernet kravet om zoneopdeling. Der fyldes fra området mod afkørselsrampen og så fyldes op løbende mod Eventyrvej. Der er derfor ikke en zoneopdeling og dette fjernes derfor.

Vilkår

Ringsted Kommune meddeler miljøgodkendelsen på følgende vilkår:

Generelt

1. Godkendelsen bortfalder, hvis anlægsarbejdet ikke er påbegyndt inden 2 år efter godkendelsesdatoen.
2. Anlægget skal indrettes og drives som ansøgt med de ændringer, der følger af denne miljøgodkendelse.
3. Bygherren skal i forbindelse med afslutningen af støjvolden lade en deklaration tinglyse på de aktuelle matrikler, for at fastholde viden om støjvoldens opbygning af lettere forurenede jord. Miljømyndigheden skal godkende deklarationsteksten inden tinglysning. Bygherren/grundejer skal selv afholde udgifter til tinglysning.
4. Ved driftsophør skal virksomheden forinden orientere tilsynsmyndigheden herom og træffe de nødvendige foranstaltninger for at undgå forureningsfare og for at efterlade stedet i tilfredsstillende tilstand.
5. Et eksemplar af denne miljøgodkendelse skal til enhver tid være tilgængelig for driftspersonalet på anlægget.

Indretning og drift

6. Der skal udarbejdes en procedure for anlægget. Proceduren skal som minimum indeholde følgende:
 - En beskrivelse af hvordan det sikres, at der er den nødvendige forhåndsgodkendelse af hvert parti jord
 - En beskrivelse af hvordan modtagekontrollen af hvert læs jord skal udføres
 - En procedure for hvorledes læs med henholdsvis ren og lettere forurenede jord dirigeres til det rigtige aflæsseområde
 - En procedure for hvorledes jord, der ikke opfylder modtagekriterierne, afvises
 - En beskrivelse af egenkontrol, herunder også hvem der foretager egenkontrollen, og hvordan den foretages
 - En beskrivelse af hvordan den driftsansvarlige skal forholde sig i tilfælde af driftsforstyrrelser og uheld.

Driftsinstruksen skal være godkendt af Ringsted Kommune inden jordtilførslen påbegyndes.

7. Der må i anlægsperioden udelukkende være aktiviteter på anlægget mandag – fredag i tidsrummet kl. 07.00-18.00. Der må ikke være aktiviteter på anlægget i weekender eller på helligdage.
8. Anlægget skal altid være overvåget, når der er åbent for tilkørsel af jord, enten ved personligt/manuelt opsyn eller ved videoovervågning med lagring af videooptagelser.
9. Anlægsområdets tilkørselsveje skal uden for anlæggets åbningstid afskæres/lukkes, således at der ikke er mulighed for at tilkøre/aflæsse jord eller andet til anlægsområdet.
10. Der etableres et modtageområde for lastvogne med jord, som skal indrettes således, at risikoen for spild til omgivelserne minimeres, og således at der kan udføres en effektiv, visuel modtagekontrol.

Forhåndsgodkendelse og modtagekriterier for jorden

11. Forud for jordleverancer til projektet, skal jordpartiet godkendes af driftsansvarlig, som skal sikre at:

- analyseparametrene er korrekte i forhold til historikken på arealet
- analysefrekvensen er korrekt jf. Jordflytningsbekendtgørelsen
- modtagekriterierne jf. tabel 1 og 2 i vilkår 15, samt vilkår 16, er overholdt.

Ved et jordparti forstås en mængde jord, der stammer fra et afgrænset areal, og som har været udsat for den samme miljøpåvirkning. Et jordparti kan kun bestå af enten intaktjord eller fyldjord/overjord.

12. Ren jord, der skal bruges til afdækning, må ikke indeholde bygge- og anlægsaffald, brokker og andet affald.

13. Jordpartier, der skal indbygges i kernen, må indeholde rent bygge- og anlægsaffald af mursten, uglaseret tegl og beton i en mængde op til 10 %. Bygge- og anlægsaffaldet må ikke tilføres jordpartierne, det er kun hvis det allerede findes jorden, når det opgraves, at det må indbygges.

14. Jord med misfarvninger, lugt eller lignende, som giver mistanke om mulig forurening, må ikke modtages på anlægget.

15. Modtagekriterierne for den jord, som anlægget må modtage, fremgår af nedenstående tabel 1 og 2.

Modtagekriterierne for ren jord jf. Vejledning om håndtering af jord på Sjælland³, tabel 1.

Modtagekriterierne for lettere forurenede jord svarer til værdierne i bekendtgørelse om lettere forurenede jord⁴, tabel 2.

³ [Sjællands vejledning, Juli 2001](#)

⁴ Bekendtgørelse om definition af lettere forurenede jord nr. 554 af 19. maj 2010

Tabel 1. Modtagekriterier for ren jord til anlægget

Stof	Ren jord, koncentration (mg/kg TS)
Tungmetaller	
Bly	120
Cadmium	0,5
Chrom (total)	500
Kobber	500
Nikkel	30
Kviksølv	1
Zink	500
Kulbrinter*	
C6-C10	25
C10-C15	40
C15-C20	55
Sum C10-C20	55
C20-C35	100
Sum C6-C35	100
PAH	
Benzo(a)pyren	0,3
Dibenz(a,h)antracen	0,3
Sum PAH (i alt 7 PAH'er)	4

*Skal analyseres ved analysemetoden Reflab1.

Tabel 2. Modtagekriterier for lettere forurennet jord til anlægget

Stof	Ren jord, koncentration (mg/kg TS)
Tungmetaller	
Bly	400
Cadmium	5
Chrom (total)	1000
Kobber	1000
Nikkel	30
Kviksølv	3
Zink	1000
Kulbrinter*	
C6-C10	25
C10-C15	40
C15-C20	55
Sum C10-C20	55
C20-C35	300
Sum C6-C35**	300
PAH	
Benzo(a)pyren	3
Dibenz(a,h)antracen	3
Sum PAH (i alt 7 PAH'er)	40

*Skal analyseres ved analysemetoden Reflab1.

** Hvor grænseværdier for hver kulbrintefraktion samtidig er overholdt

16. Der må ikke modtages jord, hvor der, på baggrund af historik fra oprindelsesstedet, er mistanke om forurening med BTEX'er, chlorerede opløsningsmidler, cyanider, pesticider eller øvrige mobile forureningsstoffer.

Opbygning af jordvold

17. Der må tilføres ca. 300.000 m³ jord. Der må ikke tilføres mere jord end nødvendigt i henhold til dimensionerne af volden anført i lokalplan 308.
18. Kernen af volde må opbygges af ren og lettere forurenede jord. Volden skal afsluttes/dækkes med min 1 meter ren jord.
19. Alle skråninger hvor hældningen er større end 1:2 skal sikres mod jordskred.
20. Senest to måneder inden jordarbejdets påbegyndelse, skal der indsendes en detaljeret beskrivelse af jordvoldenes opbygning til godkendelse. Beskrivelsen skal indeholde planer og tværsnit, som viser voldenes udformning, herunder bl.a. skråningers hældning, sikringsmetode mod jordskred.

Oplag og håndtering af brændstof

21. Påfyldning af brændstof på maskiner (dozer, traktor mv) fra mobiltank eller lignende skal altid foregå under overvågning af driftspersonalet, så der i tilfælde af spild eller utætheder straks kan gribes ind og forureningen begrænses mest muligt.
22. Entreprenørtanke skal være dobbeltvæggede, kollisionssikrede og med indbygget spildbakke.

Støj

23. Støjen ved nærmeste naboer, må ikke overskride grænseværdien på 70 dB(A) som beskrevet i Ringsted Kommunes "Forskrift for Miljøforhold ved bygge-/anlægsarbejde.
24. Virksomhedens skal, på Ringsted Kommunes forlangende, dokumentere, at grænseværdierne fastsat i vilkår 24 er overholdt. Dokumentationen skal ske ved måling og/eller beregning efter gældende vejledninger fra Miljøstyrelsen, p.t. nr. 6/1984 om måling af ekstern støj, nr. 5/1993 om beregning af ekstern støj fra virksomheder og Miljøstyrelsens orientering nr. 9/1997 om lavfrekvent støj, infralyd og vibrationer i eksternt miljø,

Måling skal foretages, når virksomheden er i fuld drift, medmindre der er truffet anden aftale med Ringsted Kommune. Målingerne/beregningerne skal udføres og rapporteres som "Miljømåling – ekstern støj" af en enhed, som er optaget på Miljøstyrelsens liste over godkendte laboratorier. Støjdokumentationen skal gentages, når tilsynsmyndigheden finder det påkrævet. Hvis støjgrænserne er overholdt, kan der højst kræves én årlig bestemmelse. Udgifterne hertil afholdes af virksomheden.
25. Viser støjmålinger/-beregninger, at støj- og vibrationskrav ikke er overholdt, skal der efter nærmere aftale med Ringsted Kommune foretages afhjælpende foranstaltninger.

Luftforurening

26. Virksomheden skal ved tilrettelæggelse af driften, herunder ved vanding eller befugtning, sikre, at der ikke opstår støvgener uden for virksomhedens område.

Egenkontrol

27. Når jordlæs ankommer til anlægget, skal følgende kontrolleres:

- Køresedlens oplysninger
- Om jorden overholde godkendelsens vilkår

28. Der skal udføres en driftsjournal med angivelse af:

- Registrering af modtaget jordpartier, med tilhørende dokumentation fra forhåndsgodkendelsen samt tilhørende analyseblanketter.
- Oplysninger om de faktiske tilkørte jordmængder pr. jordparti.
- Oplysninger om jordpartier, som er blevet afvist samt begrundelse herfor.
- Oplysninger om evt. spild eller uheld og håndtering af disse.

29. Driftsjournal og køresedler skal opbevares på virksomheden i mindst 3 år og skal være tilgængelig for tilsynsmyndigheden.

30. Ved færdigtableringen af projektet, skal der udarbejdes en slutrapport. Heraf skal fremgå

- de tilkørte jordmængder fra forskellige lokaliteter
- afviste partier
- dokumentation af slutkoter
- dokumentation for sikring af skrån timer mod skred

Dokumentationsrapporten skal indsendes til Ringsted Kommune senest 3 måneder efter anlægsarbejdet er færdigt.

Generelt

Virksomheden skal ved udskiftninger og nyanskaffelser tilstræbe brug af renere teknologi.

Al affald skal bortskaffes i overensstemmelse med de til enhver tid gældende bestemmelser og Ringsted Kommunes regulativer.

Driftsforstyrrelser eller uheld, der kan have konsekvenser for miljøet, skal jf. Miljøbeskyttelsesloven omgående indberettes til tilsynsmyndigheden.

Virksomheden skal indrettes og drives i overensstemmelse med det i sagen oplyste, såfremt der under godkendelsens vilkår ikke er fastsat andet.

Virksomheden må i henhold til Miljøbeskyttelseslovens § 36 ikke udvides eller ændres bygnings- eller driftsmæssigt på en måde, der indebærer forøget eller ændret forurening, uden at ændringen eller udvidelsen er godkendt af Ringsted Kommune.

Hvis virksomheden ophører skal Ringsted Kommune underrettes.

Vilkårene for godkendelsen kan revideres efter 8 år, jf. § 41b i Miljøbeskyttelsesloven.

Miljøteknisk vurdering

Vurderingen består indledningsvist af en beskrivelse af, hvilket lovgrundlag virksomheden er omfattet af samt af virksomhedens beliggenhed og de gældende planforhold i området. Herefter følger en vurdering af virksomhedens aktiviteter på baggrund af den miljøtekniske beskrivelse fra ansøgningen, vedlagt i godkendelsens bilag 1.

Høring

Et udkast til miljøgodkendelsen er sendt i høring hos virksomheden den 10 oktober. Virksomheden gav den 11. oktober telefonisk følgende bemærkninger til udkastet:

- Rettelser til kontaktperson.
- Ønske om at fjerne betegnelse kl. 0/1 og i stedet kun have ren jord. Det har ingen betydning og er derfor rettet.
- Fjernelse af vilkår 11 om at ren og lettere forurenede jord skal holdes adskilt. Da jorden må blandes i kerne af volden giver det ikke mening med vilkåret og det slettes derfor.
- Vilkår 17. vilkåret rette til ca. 300.000 tons jord og ikke maksimalt 300.000 tons. Det er svært helt at forudsige og det rettes derfor til ca.
- Vilkår 20 ønskes der fjernet kravet om zoneopdeling. Der fyldes fra området mod afkørselsrampen og så fyldes op løbende mod Eventyrvej. Der er derfor ikke en zoneopdeling og dette fjernes derfor.

Indledning

Virksomheden Jord.dk ApS har ansøgt om miljøgodkendelse til at etablere et anlæg til nyttiggørelse af jord, svarende til ikke-farligt affald. Jorden nyttiggøres til støjreduktion fra vestmotorvejen ved etablering af støjvold.

Nyttiggørelse af ikke-farligt affald er omfattet af Godkendelsesbekendtgørelsen med listebetegnelsen (bilag 2) K 206: Anlæg, der nyttiggør ikke-farligt affald, bortset fra anlæg under listepunkt 5.3 i bilag 1, autoophugning, skibsophugning, biogasfremstilling, kompostering og forbrænding.

Dokumentoversigt over ansøgningsmaterialet fra ansøger, Jord.dk ApS.

Nr.	Dokument	Dato
1	Ansøgning om miljøgodkendelse i Byg og Miljø med følgende bilag: <ul style="list-style-type: none">• Ansøgning• Bilag Spildevand• Bilag VVM	27-07-2022
2	Ansøgning om miljøgodkendelse (version 2) via e-mail med følgende bilag: <ul style="list-style-type: none">• Miljøansøgning – Benløse støjvold – version 2• Miljøansøgning Bilag 1 – Lokalplan V2 August22• Miljøansøgning Bilag 2 – N5.042.22 – Jord.dk – Trafikstøj – effekt af støjvold inkl. Bilag• Miljøansøgning Bilag 3 – Præsentation af støjberegninger 2.0• Miljøansøgning Bilag 4 – Evidan_NOTAT_støjvold ved Benløse_v6• Miljøansøgning Bilag 5 – Forslag til vilkår, herunder egenkontrol• Præsentation til Benløse borgermøde fra Jord.dk	29-08-2022
3	Risikovurdering i forhold til brug af lettere forurenede jord til opbygning af støjvold.	27-10-2022

Lovgrundlag

Virksomhedens ansøgte aktiviteter er vurderet i forhold til følgende regler:

Miljøbeskyttelsesloven

Etablering af et anlæg til nyttiggørelse af affald kræver godkendelse efter § 33 i Miljøbeskyttelsesloven.

Godkendelsesbekendtgørelsen

Anlæg er omfattet af godkendelsesbekendtgørelsens bilag 2, listepunkt K206:

Anlæg, der nyttiggør ikke-farligt affald, bortset fra anlæg under listepunkt 5.3 i bilag 1, autoophugning, skibsofhugning, biogasfremstilling, kompostering og forbrænding.

Standardvilkårsbekendtgørelsen

Der er standardvilkår for visse aktiviteter der er omfattet af listepunkt K 206, men ikke for nyttiggørelse af jord.

Bedst tilgængelige teknik (BAT)

Nyttiggørelse af opgravet jord, defineret som ikke-farligt affald, fra eksterne lokaliteter til et jordforbedringsprojekt er et udtryk for BAT, da nyttiggørelsen sikrer, at der ikke skabes et affaldsprodukt, som ellers skulle bortskaffes til andre godkendte modtagere. Samtidig erstatter genanvendelsen af jorden forbruget af ikke-fornybare ressourcer.

Ringsted Kommune vurderer således at virksomhedens drift lever op til BAT.

Miljøvurderingsloven

Ringsted Kommune har vurderet at projektet vedrørende nyttiggørelse af jord (ikke-farligt affald) er omfattet af Miljøvurderingslovens⁵ bilag 2 punkt 11, Andre projekter: *b) Anlæg til bortskaffelse af affald*. Da anlægget er opført på lovens bilag 2 har Ringsted Kommune som planmyndighed gennemført en screening af, om projektet kræver at der udarbejdes en VVM-redegørelse.

Ringsted Kommune har den 5. september 2022 truffet afgørelse om, at projektet kræver, at der udarbejdes en VVM-redegørelse.

Naturbeskyttelsesloven

Nærmeste område, beskyttet efter naturbeskyttelseslovens § 3, Kværkeby Bæk. Kværkeby Bæk løber langs områdets nordlige grænse, hvor den er delvist rørlagt på strækningen.

Lokalplanområdet er ikke omfattet af beskyttelseslinjer efter naturbeskyttelsesloven. Der er ikke registreret eller kendskab til bilag IV-arter eller arter på rødlisten inden for lokalplanområdet.

Kværkeby Bæk kan påvirkes af erosion fra volden, hvis hældningen på volden er for stejl. Der stilles derfor vilkår om at volden skal sikres mod skred ved en hældning større end 1:2.

Natura 2000

Før der kan meddeles miljøgodkendelse til de ansøgte aktiviteter, skal der gennemføres en vurdering i henhold til bestemmelserne i Habitatbekendtgørelsen⁶. Jævnfør bekendtgørelsens § 6 og § 7 skal der foretages en vurdering af, om projektet i sig selv, eller i forbindelse med andre planer og projekter, kan påvirke et Natura 2000-område væsentligt.

Nærmeste Natura 2000-område er område nr. 158 Allindelille Fredskov. Udpegningsgrundlaget er naturtyperne Næringsrig sø (3150) Kalkoverdrev (6210) Bøg på kalk (9150) Elle-og askeskov (91E0), som ligger 5,8 km fra virksomheden i nordlig retning. Øvrige Natura 2000-områder ligger mere end 7 km fra virksomheden. Habitatområdet er udpeget på grundlag af en væsentlig tilstedeværelse af følgende naturtyper: bøg på kalk (9150) og kalkoverdrev (62107).

Virksomhedens miljøpåvirkninger er primært relateret til støj og risiko for jord- og grundvandsforurening. På baggrund af ovenstående samt på grund af den store afstand mellem virksomhedens placering og Natura 2000-området vurderes det, at virksomhedens aktiviteter ikke påvirke natura 2000-områder.

⁵ Jf. lovbek. nr. 1976 af 27. oktober 2021: Lov om miljøvurdering af planer og programmer og af konkrete projekter (VVM)

⁶ Bekendtgørelse Nr. 1595 af 6. december 2018 om udpegning og administration af internationale naturbeskyttelsesområder samt beskyttelse af visse arter

⁷ [Natura 2000 - handleplan 158 Allindelille Fredskov](#)

Drikkevandsinteresser

Virksomheden ligger inden for et område med særlige drikkevandsinteresser (OSD-område), men udenfor grundvandsdannende oplad. Det primære grundvandsmagasin er overlejret af 50 – 70 meter ler.

Risikobekendtgørelsen

Det vurderes at virksomheden ikke er omfattet af bekendtgørelse om kontrol med risikoen for større uheld med farlige stoffer⁸.

Beliggenhed og planforhold

Virksomhedens placering fremgår af bilag 1. Virksomheden er beliggende på matrikel nr. 15a Klostreet, Ringsted Jorder. Virksomhedens område er beliggende i byzone og er under lokalplan 308. Området hvor støjvolden etableres ligger helt op til boligområdet Vænget.

Generelt

Jordvoldene etableres som et nyttiggørelsesprojekt, hvor ren og lettere forurenede overskudsjord fra andre bygge- og anlægsprojekter, tilføres for opbygning af voldene. Lettere forurenede jord bygges ind i jordvoldens kerne, og der lægges min. 1 m ren jord ovenpå.

Der er ansøgt om tilladelse til at opbygge en jordvold med en højde på 18 meter.

Det er vist ved støjberegninger at en støjvold på 18 meter giver en væsentlig og hørbar reduktion af støjgenerne fra Vestmotorvejen. Der er blevet foretaget beregninger for støjvolde på hhv. 12, 15 og 18 meter, hvor alternativerne på 12 og 15 meter blev afvist, da det blev vurderet, at de ikke ville give en væsentlig og hørbar reduktion af støjen fra trafikken på Vestmotorvejen.

I forhold til arealet hvor støjvolden skal placeres har det ikke været muligt at forhøje volde yderligere fra de 18 meter. Men da beregninger på en støjvold på 18 meter viser en reduktion i støjen der vil være væsentlig og hørbar, vurderes det at etableringen vil være nyttiggørelse af jord.

Indretning og drift

I perioder, hvor der opbygges jordvolde, vil lastbiler ankomme med jord, læsse af og køre igen. Modtageområdet vil være i drift, og entreprenørmaskiner svarende til mængde jord, som skal håndteres og indbygges, vil ligeledes være i drift. Der vil være åbent for modtagelse af jord mellem kl. 07.00-18.00 på hverdage.

Der er stillet vilkår om der skal være overvågning ved modtagelse af jord. Der må tilføres op til 300.000 m³ jord i løst mål. Volden opbygges med en kerne hvor der må placeres både uforurenede og lettere forurenede jord. Volden skal afsluttes med minimum 1 meter ren jord.

Ved leverance af jord til jordvoldene skal leverandøren kunne dokumentere, at jorden opfylder de opstillede modtagekriterier mht. renhed af jorden mv. I modsat fald afvises modtagelsen, og de afviste læs bliver kørt bort. Jord, der opfylder kriterierne, modtages og bliver derefter anvist til det rigtige indbygningsområde, således at det sikres, at ren og lettere forurenede jord bliver indbygget korrekt i støjvolden.

Der er stillet vilkår om at anlægget dimensioneres som ansøgt, da miljøpåvirkningen for driften er vurderet på baggrund af denne.

Kommunens vurdering

Ringsted Kommune har gennemgået ansøgningsmaterialet og har på den baggrund fastsat en række vilkår til anlægsarbejdet for at sikre, at forureningspåvirkningen begrænses mest muligt.

⁸ Bekendtgørelse nr. 372 af 25/04/2016 om kontrol med risikoen for større uheld med farlige stoffer.

Ringsted Kommune vurderer, at indretning og drift af virksomheden ikke medføre risiko for miljøet ved efterlevelse af de stillede vilkår.

Det er kommunens vurdering, at anlægget kan etableres uden at udgøre en risiko for væsentlig forurening, når vilkårene i denne tilladelse følges.

Det er kommunens vurdering, at støjvolden ved tilkørsel 36 er et nyttiggørelsesprojekt udformet som jordvolde. For at der skal være tale om et nyttiggørelsesprojekt, skal det have et formål. Nyttiggørelse af jord i volde langs Vestmotorvejen skaber støjreduktion for boliger i Benløse.

Forurening og forureningsbegrænsende foranstaltninger

I de følgende afsnit er virksomhedens forureningsmæssige forhold vurderet.

Luftforurening

Virksomheden håndterer jord og der kan i den forbindelse opstå støvgener i tørre perioder. Der er ingen oplysninger i ansøgningen om håndtering af støv.

Kommunens vurdering

For at minimere risikoen for diffus luftforurening med støv i omgivelserne, er der stillet vilkår om at virksomheden skal tilrettelægge driften, således at der ikke opstår støvgener, f.eks. ved befugtning el.lign. af jorden.

Kommunen vurderer at der ikke vil forekomme øvrig påvirkning med luftforurening fra virksomheden.

Affald

Anlægget er et nyttiggørelse af affald. Anlægget må udelukkende modtage jord der er ren eller lettere forurenede jord med indhold af rene brokker op til 5 – 10%.

Virksomheden generere ikke selv affald og der er derfor ikke stillet vilkår til dette.

Kommunens vurdering

Der stillet vilkår til hvilke affalds fraktioner der må modtages og hvordan overholdelsen af disse vilkår skal ske.

Kommunen vurderer, at der ikke

Beskyttelse af jord, grundvand og overfladevand

Der er udarbejdet en risikovurdering i forhold til at kernen af volden etableres med lettere forurenede jord. Det er vurderet at der ikke er risiko for grundvandsforurening ved anvendelse af lettere forurenede jord, da det udelukkende er lavmobile komponenter der må være i jorden. For lettere kulbrinter er det kravværdierne for uforurenede jord der er gældende.

Volden etableres hvor der er 50 – 70 meter ler over det primære grundvand og der er ikke grundvandsdannelse i området.

Desuden er tankning af maskiner udpeget som en delaktivitet, der kan medføre risiko for spild med miljøfremmede stoffer. Der er derfor stillet vilkår om at tankningen skal foregå under overvågning og der skal sikres mod påkørsel.

På den baggrund vurderes det, at det ikke er sandsynligt, at virksomhedens aktiviteter vil have en væsentlig påvirkning på drikkevandet i området

For at sikre at der ikke kan ske erosion af volden til Kværkeby Bæk, stilles der vilkår om at hvor hældningen er større end 1:2 skal der etableres sikring mod jordskred.

Til sikring af ændring af strømningsforholdene fra volden stilles der vilkår om at der etableres render rundt om volden for at hindre at der løber vand på motorvejen eller til de boliger der ligger langs med volden.

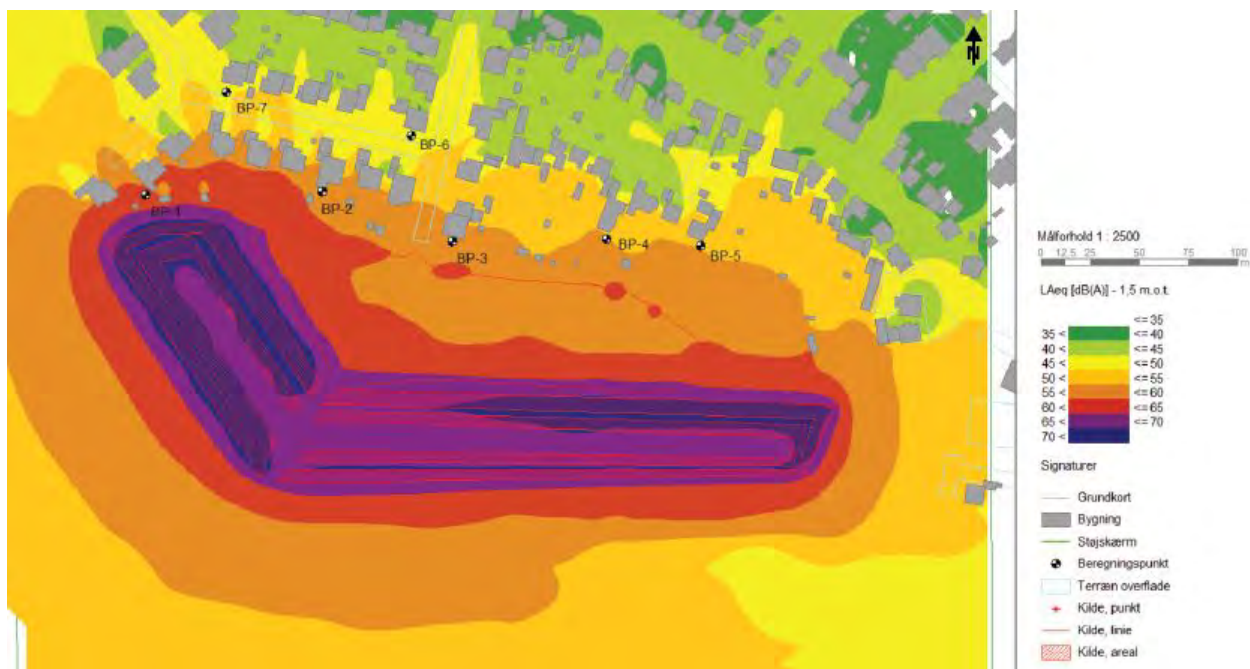
Kommunens vurdering

Ringsted Kommune vurderer at virksomhedens drift ikke medfører risiko for påvirkning af jord, grundvand og overfladevand ved efterlevelse af de stillede vilkår.

Støj

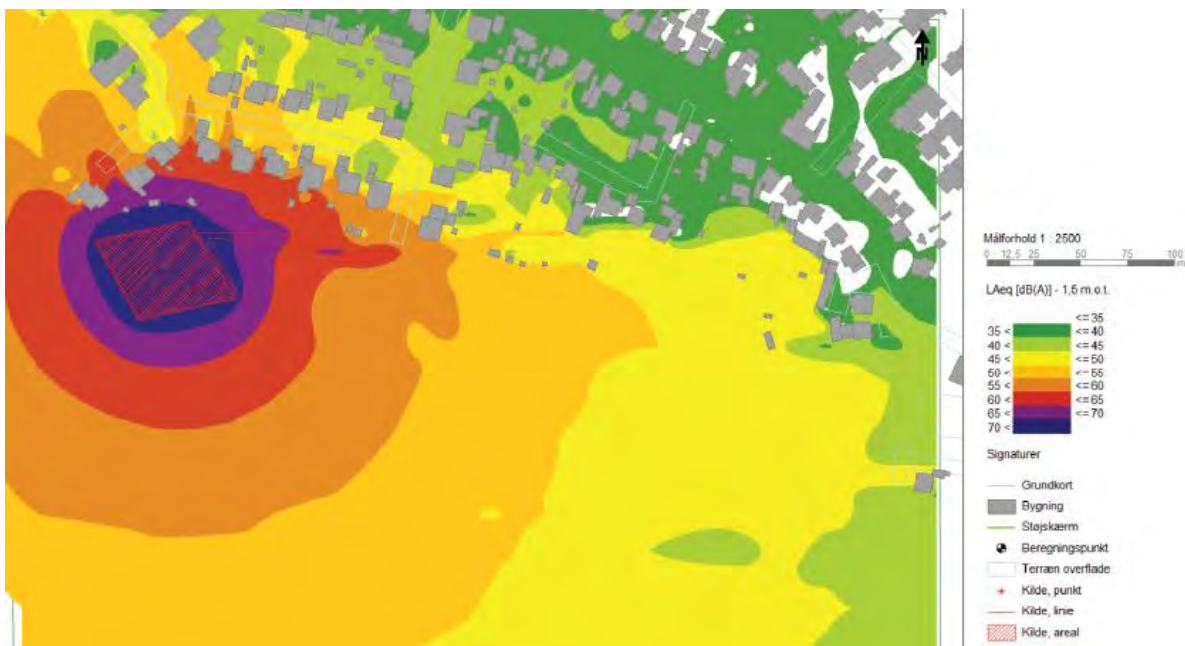
Der kan opstå støj fra virksomhedens drift ved kørsel med ikke-vejgående maskiner på anlægsområdet og ved til- og frakørsel med lastbiler.

Der er i den tidligere miljørapport for lokalplanen udarbejdet en støjrapport, som har opstillet to scenarier for støj forbundet med anlægsfasen. Scenarie 1 er beregnet på en forventning om en jævn fordeling af anlægsaktiviteter fordelt over hele lokalplanområdet. Støjgenerne i scenarie 1 vurderes at være værst for de boliger, som ligger i første række nordvest for Vænget. Her kan der forventes støj i anlægsfasen som tangerer omkring 60-65 dB(A). Særligt beregningspunkt BP-1 er værst udsat i scenarie 1, hvor der nært boligerne forventes støj omkring 65 -70 dB(A), som vist på figur 11.



Figur 11. Støjbergnings for anlægsfasen ved scenarie 1, hvor der er en jævn fordeling af anlægsaktiviteter fordelt over hele lokalplanområdet.

Scenarie 2 er beregnet ud fra et worst-case situation, hvor anlægsaktiviteterne er koncentreret i et område på ca. 50 m x 50 m i det nordvestlige hjørne af området.



Figur 12. Støjbergning for anlægsfasen ved scenarie 2, som forventes at være en worst-case situation.

Støjgenerne i scenarie 2 vurderes at være værst for de boliger, som ligger i første række mod lokalplanområdet ved Vænget. Her kan der forekomme støj fra jordarbejde udført af bulldozere og gravemaskiner, som forventes at være over 70 dB(A) når driften er 100 % grundet en kort afstand til de nærmeste boliger.

Kommunens vurdering

Hvis anlægsarbejdet forventes at være højere end 70 dB(A), er det nødvendigt at lave afværgeforanstaltninger.

Anlægsarbejdet skal overholde Ringsted Kommunes forskrift for støjende bygge- og anlægsarbejde.

I henhold til Ringsted Kommunes forskrift skal der ved valg af maskiner, arbejdsmetoder og indretning af byggepladsen tages hensyn til bl.a. vibrationer, så omgivelserne generes mindst muligt, og de målte maksimalværdier for vibration ved de omkringliggende boligbebyggelser må ikke overstige 75 dB (KB-vægtet accelerationsniveau).

Det vurderes, at der vil være væsentlig miljøpåvirkning fra støj i anlægsfasen ved vedtagelse af Lokalplan 308. Påvirkningen vil være størst for de boliger, som ligger nærmest lokalplanområdet og som ligger langs adgangsvejen til området. Anlægsfasen vurderes at være en begrænset periode med tidsbegrænset anlægsarbejde i hverdagen. Det vurderes, at forbedringerne af støjen ved etableringen af støjvolden vil have en væsentlig positiv miljøpåvirkning på boligområdet ved Vænget, som også hovedsageligt er dem der vil opleve støjgener i anlægsfasen. For at opnå en reduktion af støjen fra motorvejen på længere sigte, vil der forekomme en støjbelastning af samme boliger i en kortere periode i anlægsfasen.

Forhåndsgodkendelse og modtagekriterier for jord

Virksomheden har ansøgt om at modtage uforurennet og lettere forurennet jord, svarende til både klasse 0 og klasse 1 jord og lettere forurennet jord. I ansøgningen er der ikke oplysninger om, hvordan forhåndsgodkendelse af jorden planlægges udført.

Kommunens vurdering

Der er stillet vilkår om at jordpartier skal forhåndsgodkendes, for at sikre at der kun tilkøres jord der er tilladt efter denne godkendelse. Forhåndsgodkendelsen udpeger mulige forureninger og sikrer at analyser af jorden er målrettet historikken for jorden, at analysefrekvensen lever op til gældende lovgivning og at modtagekriterierne er overholdt.

Desuden stilles der vilkår om at jordhåndteringen skal leve op til vilkårene i denne miljøgodkendelse samt til reglerne der fremgår af Jordflytningsbekendtgørelsen.

For at sikre den tilkørte jord er der stillet vilkår med modtagekriterier. Modtagekriterierne for jorden fastsat svarende til definitionen i Vejledning i Håndtering af forurenede jord på Sjælland og bekendtgørelse om lettere forurenede jord.

Endeligt er stillet vilkår om, at der ikke må modtages jord, med mistanke om indhold af mobile forureninger jf. de historiske oplysninger for det pågældende jordparti. Da virksomheden er placeret i et område med særlige drikkevandsinteresser og da der er tale om landbrugsjord, vurderes vilkåret relevant, for at sikre imod forureninger, som kan bevæge sig i jord og grundvand.

Ringsted Kommune vurderer at virksomheden ikke medfører væsentlige miljøpåvirkninger ved efterlevelse af vilkår stillet for modtagelse af jorden.

Spildevand

Virksomhedens aktiviteter omfatter ikke direkte udledninger af processpildevand til recipient eller kloak. Udledning af processpildevand skal derfor ikke reguleres i miljøgodkendelsen.

Egenkontrol

Der stilles vilkår om at der foretages kontrol af køresedler og at vilkårene i tilladelsen overholdes.

Kommunens vurdering

Egenkontrol for modtagelse af jord på virksomheden, vurderes at være relevant, for at dokumentere jordens renhed, oprindelse og placering.

Der er således stillet vilkår om at der skal føres driftsjournal, som skal opbevares på virksomheden i op til 3 år. Samtidig er der stillet vilkår om, at der, efter færdigetablering af anlægget, skal udarbejdes en kortfattet dokumentationsrapport af bygherre og entreprenør.

Ringsted Kommune vurderer samlet set, at virksomheden ikke medfører væsentlig miljøpåvirkning i omgivelserne ved efterlevelse af de stillede vilkår.

2. Støjredegørelse, Sweco
3. Støjredegørelse, ansøger
4. Klima-/afvandingsvurdering, Envidan
5. Forslag til vilkår i miljøgodkendelse

Horsens den 29. august 2022

Der ansøges hermed om miljøgodkendelse til opførelse af støjvold på matrikel 15a Klosteret, Ringsted Jorder.

1. Baggrund

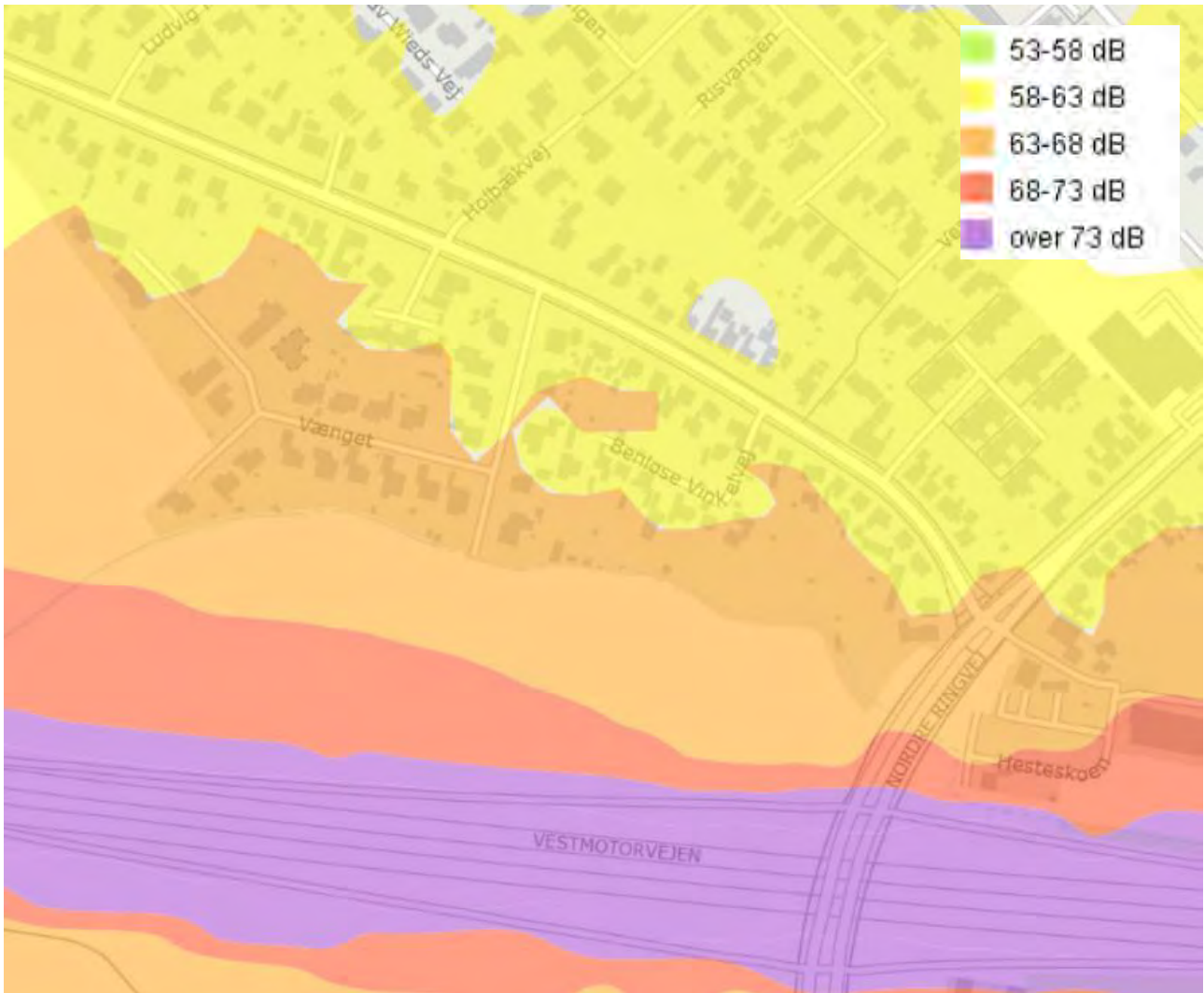
Stigende trafik på vejnettet medfører stadig flere støjgener. Langs tilkørsel 36 er støjgenerne fra Vestmotorvejen (E20) stadig stigende på grund af stigende trafik på motorvejen og tilkørselsrampen. Vænget og det omkringliggende område er præget af en markant støj og visuel uro. Beboerne i og omkring Vænget nord for tilkørsel 36 ønsker derfor i samarbejde med lodsejeren at skærme sig mod støjen, ved at få opført af en støjvold.

2. Støj

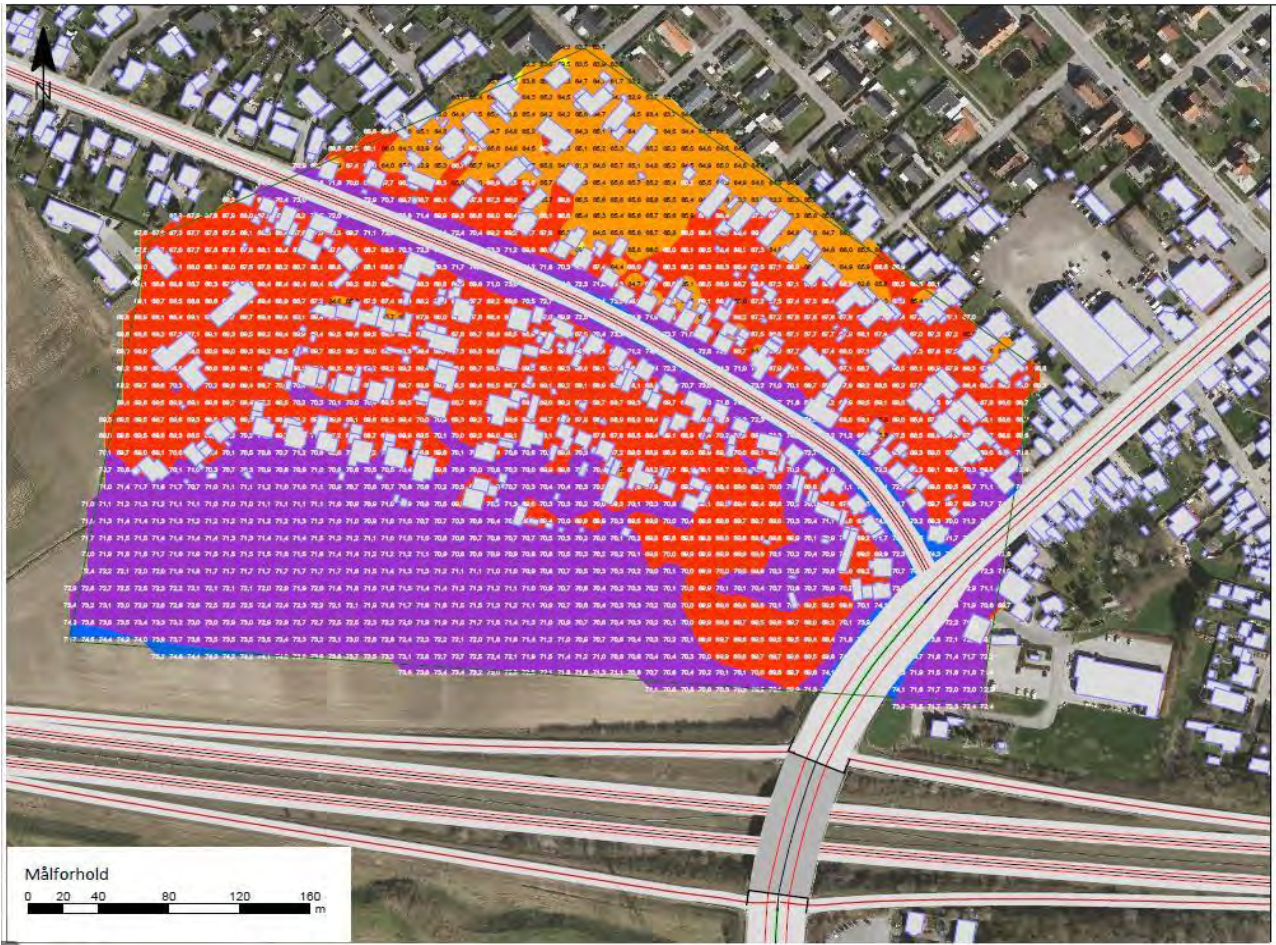
Beboerne i Benløse er voldsomt støjplagede, se Figur 1. Uden en vold vil samtlige husstande syd for Holbækvej være støjplagede i voldsom grad i 2030, se Figur 2. Fra 2009-2019 er trafikken ifølge Vejdirektoratet steget med 3,3% pr. år vest for målestedet og 2,9% øst for målestedet. Vi har regnet konservativt med en fremtidig stigning på 2,5% og fremskrevet tallene til år 2030.

Ved en fremskrivning til 2030 ligger støjniveauet mellem 66 dB og 74 dB, se Figur 2. Da den vejledende grænseværdi for sundhedsskadelig støj ved beboelse er på 58 dB, svarer det til mellem 8 og 16 dB mere støj end anbefalet. 3 dB svarer til en fordobling af støjen, hvilket vil sige at alle ejendomme syd for Holbækvej er plaget af støj, der er mellem 5 og 32 gange højere end den anbefalede grænseværdi.

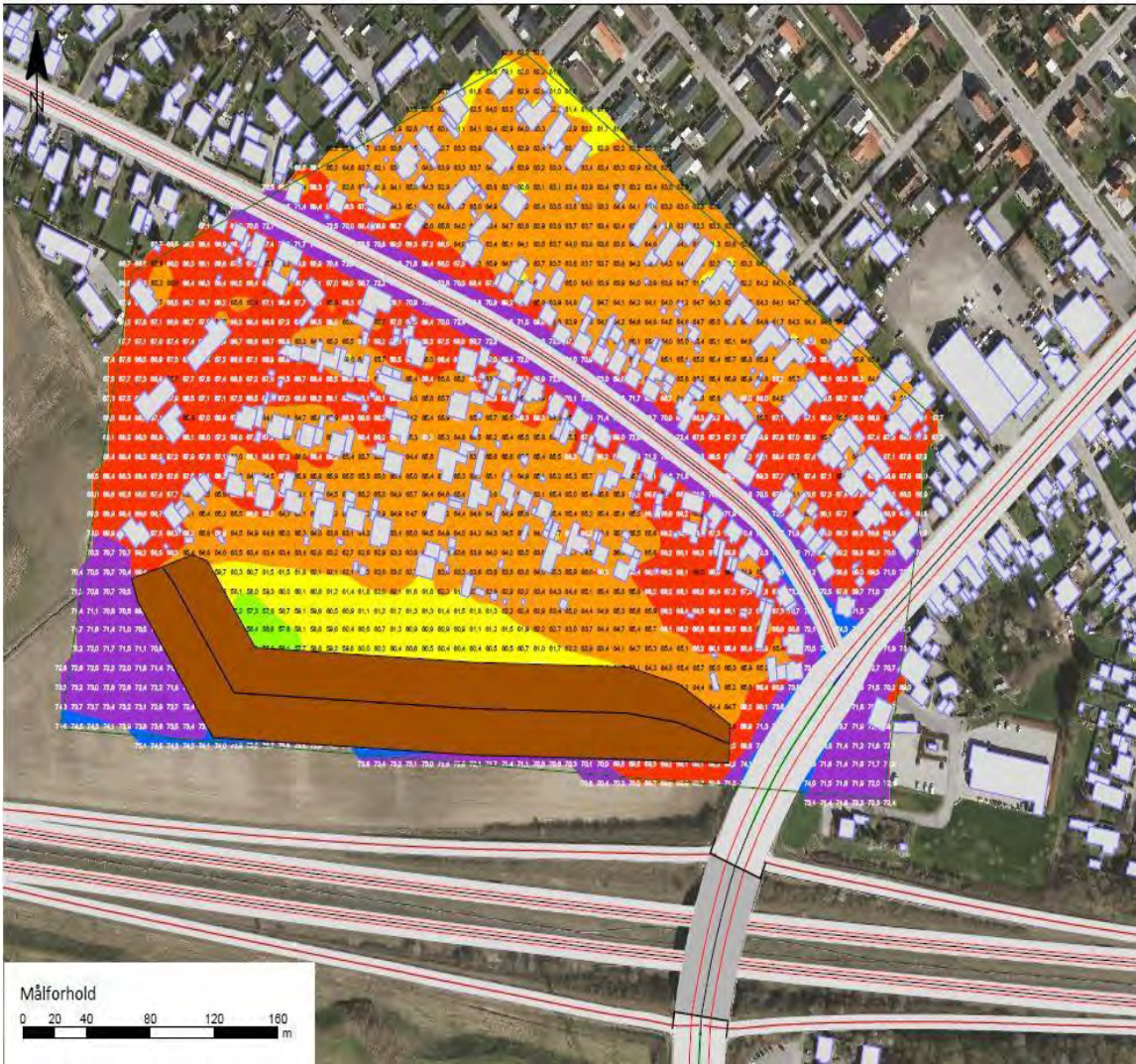
Bilag 2 rummer Sweco's støjrapport og Bilag 3 en sammentælling af støjeffekten på områdets husstande. I den politiske behandling er det siden besluttet at udfærdige lokalplan for volden på 18 meters højde, om hvilken det summarisk ses af Bilag 2 at den støjdamper 24 husstande med 3- 7 dB og et væsentlig større antal husstande med 1-3 db. En sænkning på 3-7 dB svarer til, at den nuværende støjmæssige energiudladning reduceres med mellem 50-80%, se yderligere Figur 3.



Figur 1. Støj i 2017 beregnet af Miljøstyrelsen



Figur 2. Støjniveau i 2030 – beregninger udført af SWECO



Figur 3. Støjniveau med en 18 meter høj vold – beregninger udført af SWECO; se Bilag 2 og Bilag 3 for fuld redegørelse

3. Støjvold

Anlægget tænkes udført som en vold med varierende hældninger op til 1:1,5 og en højde på 18 meter. Vejdirektoratet har givet dispensation til at overskride vejbyggelinjen for tilkørslen med 15 meter, dette muliggør at der kan anlægges en 18 meter høj vold. Voldens placering er valgt, så der holdes plads til senere anlæg af et regnvandsbassin samt fritlægning af Kværkeby Bæk, hvilket overvejes af Ringsted Forsyning, se Figur 4.

Volden udfærdiges ved nyttiggørelse af overskudsjord fra bygge- og anlægsprojekter. Til projektet vil der blive anvendt klasse 0-3 jord som defineret i Sjællandsvejledningen¹.

¹ Vejledning i håndtering af forurenede jord på Sjælland



Figur 4. Tegning af volden med regnvandsbassin.

Til anlæggelsen af støjvolden vil der blive brugt ca. 248.000 m³ jord i fast mål (komprimeret), hvilket svarer til ca. 298.000 m³ i løst mål (ukomprimeret på lastbiler), eller ca. 536.000 ton jord. Særligt tallene i løst mål er dog behæftet med væsentlig usikkerhed, idet massefylden af forskellige jordtyper og fugtighedsniveauer varierer betydeligt og idet forskellige jordtyper komprimeres i forskellig grad når det indbygges og kommer under tryk som i dette tilfælde. Den faste parameter er at anlægget udfærdiges efter de i lokalplanen angivne specifikationer.

4. Grundvand

Planområdet ligger indenfor OSD. Området er ikke omfattet af boringsnære beskyttelsesområder (BNBO). Nærmeste borer (DGU.nr 211.214, nordvest for lokaliteten samt DGU. Nr 211.135 nord for lokaliteten), viser et over 40 meter tykt lerlag. Grundvandsmagasinet findes i ca. 20 meters dybde.

På baggrund af geologien i området med et mægtigt lerlag under planområdet forventes nyttiggørelsen af lettere forurenede jord med tungere og immobile forureningskomponenter som metaller, tjærestoffer og tunge kulbrinter ikke at påvirke grundvandet i området.

Arealet hvorpå anlægget skal opføres, anvendes i dag til konventionelt landbrug, og fremover vil arealet hverken blive sprøjtet eller gødet. På denne baggrund vurderes den fremtidige arealanvendelse at være af mere grundvandsbeskyttende karakter end den nuværende anvendelse.

5. Overfladevand

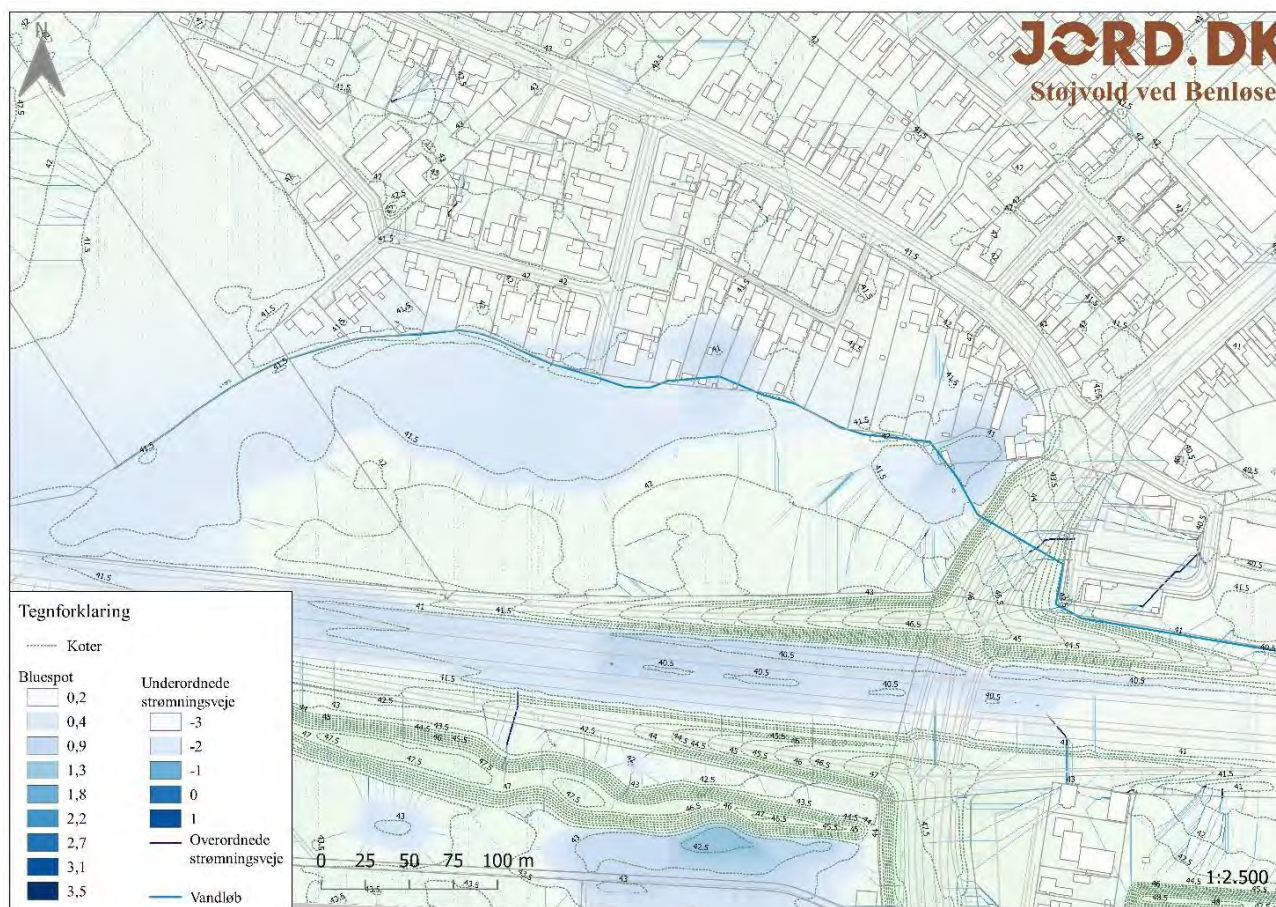
Anlægsområdet ligger i kote 42,5 til 41,5 og det nuværende terræn fremstår meget fladt med et let fald mod nord. De nuværende strømningsveje ses på Figur 5. I det nuværende terræn bevæger vandet sig fra kote 42,5 i syd mod kote 41,5 i nord, og afstrømmer i Kværkeby Bæk, som løber langs den nordlige grænse af matriklen. I den nordlige del af matriklen er der en lavning, afgrænset af kote 41,5, som også dækker en del af boligområdet nord for projektområdet, hvor vand potentielt kan stuves.

Dette har i samarbejde med Ringsted Kommunes klimamedarbejder givet anledning til indførelse af en grøft langs den sydvestlige og vestlige vold fod med det resultat, at anlægsarealet fremover ligeledes afvandes til Kværkeby Bæk og således er uændrede i forhold til i dag, også i tilfælde af ekstremregn. I særdeleshed vil der ikke være tale om at afvande yderligere vandmængder til Kværkeby Bæk end i scenariet uden vold.

En klima-/afvandingsvurdering (vedlagt som Bilag 4) er i lokalplanprocessen blev udfærdiget af den uafhængige rådgiver Envidan, og alle anbefalinger i denne er indføjede i projekteringen.

Ringsted Forsyning overvejer nord for anlægget at etablere regnvandsbassinger som led i klimatilpasning til opsamling af regnvand fra boligkvarterer omkring Vænget. Udformningen af støjvolden tager højde for dette, men dette er ikke en del af det der her søges om miljøgodkendelse til.

Indtil Ringsted Forsyning måtte anlægge lokalplanens tiltænkte regnvandsbassin, anlægger ansøgeren på samme sted en lavning, som vil fungere som nedbørsbuffer ved større nedbørshændelser, som anbefalet i Envidans vurdering. Der vil ikke blive etableret forbindelse mellem lavningen og Kværkeby bæk, og idet bækken langs lavningen/det kommende regnvandsbassin er rørført og terrænet helt fladt på den pågældende strækning, vil der ikke være tale om en jordvæg, som kunne briste, mellem bækken og lavningen/regnvandsbassinet.



Figur 5. Overordnede og underordnede strømningsveje samt bluespot i det nuværende landskab.

6. Miljø- og planforhold

Baseret på forudgående dialog med Ringsted Kommunes Miljøafdeling søges der om godkendelse til anvendelse af jord af klasse 0-3 i henhold til Sjællandsvejledningen samt til anvendelse af 50% reglen, som beskrevet i Bilag 3 til Jordflytningsbekendtgørelsen.

Tidligere har generelt forhøjede grænseværdier på udvalgte stoffer været drøftet bl.a. for at kunne modtage jord fra et større jordoplag, som Ringsted Forsyning har akkumuleret over længere tid for at undgå at dette må køres til Københavns Nordhavn for deponering. En dialog med Ringsted Forsyning har præciseret at dette jordoplag består af kl. 2-3 jord for flere forskellige stoffer i Sjællandsbekendtgørelsen, herunder Cadmium, som findes i naturligt forhøjede koncentrationer i Ringsted-området. Det kan dog ikke udelukkes at enkeltværdier kan overstige klasse 3, som i givet fald vil kunne dækkes af 50%-reglen. Ansøgeren vurderer på den baggrund at det lokale behov, herunder Ringsted Forsynings jordoplag, kan dækkes af de ovenfor ansøgte jordklasser inkl. 50%-reglen.

Jorden vil være opgravet jord, som bliver i overskud i bygge- og anlægsprojekter, herunder i høj grad fra kommunens egne vej-, kloakeringsarbejder. Det forventes eksempelvis som antydnet at et stort

bidrag til projektet vil komme fra et større jordoplæg, som Ringsted Forsyning har oparbejdet gennem længere tid i forventning om at nærværende projekt opnåede godkendelse og for at undgå de meget betydelige klimamæssige og økonomiske omkostninger til alternativt at skulle transportere jorden til deponering i Københavns Nordhavn.

Støjtolden placeret indenfor OSD-område og udenfor nitratfølsomt indvindingsopland. Anlægget anlægges med ren og lettere forurenede jord med relativt immobile, miljøfremmede stoffer og vurderes derfor ikke at udgøre en risiko for drikkevandsinteresser.

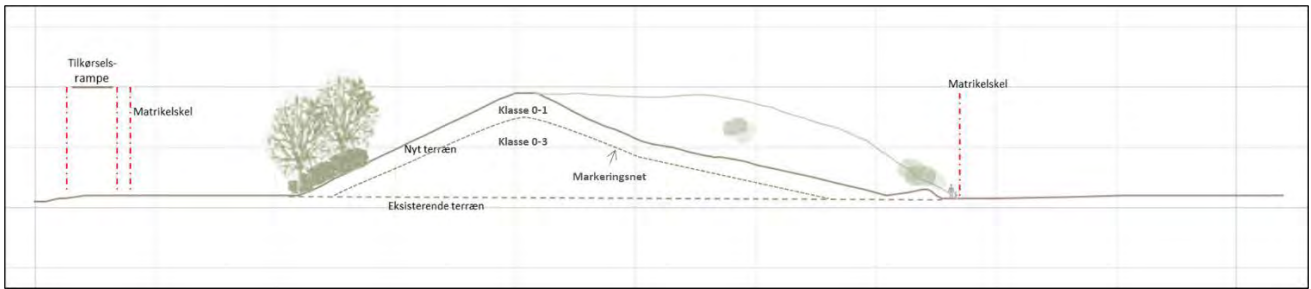
Følgende tabel opsummerer miljø- og planforholdene på stedet.

Miljøforhold	
Drikkevandsinteresser	Indenfor område med særlig drikkevandsinteresser (OSD)
Nitratfølsomt indvindingsopland	Nej
Indvindingsopland inden for OSD	Nej
Indsatsplaner for grundvandsbeskyttelse	Nej
Naturbeskyttelse og NATURA2000	Nej
§3-områder	Nej
Registreret jordforurening	Nej
Områdeklassifikation	Nej
Planforhold	
Bygge- og beskyttelseslinjer	Der findes to tinglyste vejbyggelinjer (til Vestmotorvejen og tilkørselsrampen) på anlægsarealet. Vejdirektorat har udstedt dispensation fra vejbyggelinjen til tilkørslen. Dispensationerne vedlægges som bilag.
Fredning	Nej
Fortidsminder	Nej
Lokalplan	Landzone

Sammenholdt med de geologiske og grundvandsmæssige forhold beskrevet i Afsnit 4 betragtes de miljømæssige forhold på stedet som robuste, og der ses dermed ingen hindringer for opførelse af en vold med ren og lettere forurenede jord placeret på det pågældende område.

Anlægsmæssigt vil der blive anvendt jord af klasse 0-3 i anlæggets kerne, mens støjtolden vil blive afsluttet med en halv meter ren jord af klasse 0-1, som defineret i Sjællandsvejledningen², og de to lag vil blive adskilt af et markeringsnet. Et principielt tværsnit af volden er vist i Figur 6.

² Vejledning i håndtering af forurenede jord på Sjælland



Figur 6. Tværsnit af volden med angivelse af placering af jordklasserne.

Som det fremgår af Afsnit 3, er man af pladshensyn nødt til at anlægge en støjvolden med hældningsanlæg 1:1,5 på visse voldsider. Normalt opfattes et hældningsanlæg på 1:2 som sikkert i forhold til jordskred, hvilket man risikerer i det tidligste beplantningsstadium (indtil græs- og planterødder etablerer sig og holder jordoverfladen fast). Skulle der ske udskridning, stiller ansøgeren en garanti om at reetablere volden indtil den er begroet.

For særligt at forebygge jordskred i forhold til regnvandsbassinet vælges det at belægge ydersiden af volden på en strækning på 130 m langs med regnvandsbassinet med 740 mm kokosnet³, hvilket helt forhindrer jordskred på hældninger op til 1:1. Nettet er et 100% naturprodukt, som holder jorden fast i mindst 3-5 år indtil græs- og planterødder har slået rod og selvstændigt holder jorden på plads, og derefter forvitrer.

Løsningen med kokosnet anvendes bl.a. af Vejdirektoratet ved stejle skråningsanlæg ned mod motorvejen.

7. Tilkørselsforhold og nabogener

I anlægsfasen vil indkørslen kunne ske ad to alternative ruter, som er illustreret i Figur 7:

1. Via Vænget fra Holbækvej
2. Via Eventyrvej fra Holbækvej og over de kommunalt ejede markmatrikler samt et hjørne af matrikel ejet af privat tredjepart

Hvilken rute der skal anvendes, tages der stilling til i forbindelse med behandlingen af lokalplanen.

Der vil kunne forekomme visse for anlægsarbejder almindelige nabogener. Hver af de mulige gener vurderes således:

- Støjgener. Der forventes ikke maskinstøj på et niveau, som ligger højere end den allerede forefindende motorvejsstøj.
- Støvgener. Der kan forekomme visse støvgener. Skulle der opstå større støvgener i tørre perioder, vil projektet træffe tiltag til at reducere disse.
- Lugtgener. Der forventes ikke nævneværdige lugtgener.

³ Se eksempelvis <https://www.byggros.com/produkter/anlaegsteknik/erosionssikring-og-ukrudtskontrol/biologisk-nedbrydelig-erosionssikring/bg-kokosnet>

- Jordkørsel på offentlig vej. Offentlige veje fejes efter behov og eventuelle beskadigede overkørsler på grund af den tunge transport vil blive udbedret.



Figur 7. To alternative tilkørselsveje

8. Anlægspladsens indretning og drift

Projektområdet indrettes i driftsperioden som et modtageanlæg for overskudsjord med følgende elementer, som yderligere optræder i situationsplanen i Figur 8 og Figur 9:

- Bomanlæg med formål i dels sikring af pladsen, dels registrering af den indkomne jord.
- Prøvetagningsplads til kortvarigt oplag af vognlæs udtaget til stikprøve
- Tipplads, hvor jorden tippes af og derfra skubbes ud med dozer til bestemmelsesstedet

Jordtilkørsel forventes at tage ca. 6-12 måneder, og tilkørselstidsrummet vil være begrænset til kl. 7-18 på hverdage, hvilket også er modtageanlæggets driftstid rent anlægsmæssigt. Eventuelle restriktioner på tilkørsels- og driftstidsrummet vil kunne forlænge projektperioden, og det opfattes som mest skånsomt for de omkringliggende naboer at projektet afvikles så hurtigt og effektivt som muligt.

Til anlægsarbejdet anvendes en dozer og en gravemaskine.



Figur 8. Situationsplan i driftsperioden, hvis indkørsel via Vænget besluttes



Figur 9. Situationsplan i driftsperioden, hvis indkørsel via Eventyrvej besluttes

Om JORD.DK

Jord.dk anlægger jordanlæg med overskudsjord fra andre anlægsprojekter. Vi har et vidtrækkende netværk af entreprenører, vognmænd og bygherrer. Hertil formidler vi kontakt mellem anlægsprojektet og en række forskelligartede jordmodtagere.

Jord.dk arbejder ud fra en miljørigtig håndtering af jorden, og vi er stolte af at vores jordanlæg har et positivt miljø- og klimabidrag. Det er tilfældet, fordi der spares tusindvis af transportkilometer i forhold til anvendelse af traditionelle jordmodtagere.

Spørgsmål

Eventuelle spørgsmål vedr. projektbeskrivelsen bedes rettet til:

Jeppe Lyng, Miljøchef, telefon: 61 10 13 89, e-mail: jeppe.lyng@jord.dk

UDKAST

Bilag 2 Virksomhedens placering

