

Hans Olav Fredsted
Frømajvej 3
6630 Rødding

Miljøgodkendelse

Kvægbrug, Frømajvej 3, 6630 Rødding



Miljøgodkendelsen er meddelt i henhold til § 16a stk. 1 i "Husdyrbruqløven".



Læsevejledning:

Denne afgørelse er opdelt i 3 dele.

- **Del 1 Afgørelse og vilkår**
består af godkendelsen og de vilkår, der gælder for ejendommen.
- **Del 2 Miljøteknisk redegørelse**
består af den miljøtekniske beskrivelse, som ligger til grund for sagsbehandling samt vurderinger, der resulterer i de stillede vilkår.
- **Del 3 Lovformalia**
består af oplysninger om ejendommen, grundlaget for afgørelsen, høring, offentliggørelse, udnyttelse og ophør samt en bilagsoversigt.

1 Afgørelse og vilkår

Del 1 består af afgørelsen og de vilkår, der gælder for ejendommen.

Vejen Kommune har i henhold til Husdyrbrugloven vurderet projektets mulige påvirkning af miljøet og omgivelserne.

Kommunen har på grundlag af ansøgningen og den miljøtekniske redegørelse foretaget en vurdering af de forskellige påvirkninger fra husdyrbrugets anlæg. Vurderingen ligger til grund for de vilkår, der er angivet i del 1.

Vejen Kommune har den 2. februar 2024 modtaget ansøgning om miljøgodkendelse af husdyrbruget på Frømajvej 3, 6630 Rødding omhandlende følgende:

- Etablering af ny kostald på ca. 8.150 m² med ca. 11 m til kip. I kostalden etableres der malkerobotter.
- Etablering af dybstrøelsesareal på 600 m² i eksisterende halmlade til småkalve og opdræt.
- Etablering af møddingsplads på 101 m², hvor der kan oplagres fast husdyrgødning på de 100 m².
- Opsætning af to fodersiloer samt to køletanke.
- Etablering af nyt forsinkelsesbassin.
- Uændret anvendelse af eksisterende plansilo.
- Uændret anvendelse af gyllebeholder på 6.000 m³.

Vejen Kommune har kontrolleret, at der er overensstemmelse mellem ansøgningen og kommunens registreringer.

Det forudsættes, at projektet gennemføres og drives, som det er beskrevet i ansøgning nr. 243581, version nr. 4.

Vejen Kommune godkender det ansøgte efter § 16a i Husdyrbrugloven¹ på vilkår, som angivet efterfølgende.

Kommunens afgørelse gælder for det konkrete projekt. Hvis der sker ændringer i grundlaget for kommunens vurdering, skal der indsendes en ny ansøgning til kommunen. Dette gælder for eksempel ændringer i forhold til det ansøgte staldanlæg.

Afgørelsen omfatter alene forholdet til Husdyrbrugloven. Øvrige relevante tilladelser, godkendelser og/eller dispensationer skal indhentes særskilt.

Etablering af nye anlæg må ikke sættes i gang, før der er givet en byggetilladelse fra Vejen Kommune.

¹ "Bekendtgørelse af lov om husdyrbrug og anvendelse af gødning m.v." - nr. 520 af 01.05.2019 med kommende ændringer.

Vejen Kommune vurderer sammenfattende, at der kan gives lov til projektet da:

- Projektet er erhvervsmæssigt nødvendigt.
- Husdyrbruget med de stillede vilkår kan drives på stedet uden at påvirke omgivelserne på en måde, som er uforenelig med hensynet til omgivelserne.
- Husdyrbruget har truffet de nødvendige foranstaltninger til at forebygge og begrænse forureningen ved anvendelse af minimeret miljøbelastning.
- Projektet med de stillede vilkår, ikke vil medføre en væsentlig påvirkning af miljøet.

Vejen Kommune den 19. marts 2024

Majbrit Holst Nielsen

Teknik og Miljø
Rådhuspassagen 3
6600 Vejen

Vilkår for afgørelsen

Information om ændringer på husdyrbruget

1. Den nye kostald (bygning 1) skal opføres i røde mursten, gardiner i siderne, antracit-grå stålplader i gavlen og pålægges lysegråt eternittag – også ved fremtidige renoveringer eller ændringer.
2. Drifts-, indretnings- eller bygningsmæssige ændringer, der er relevante i forhold til afgørelsen, skal anmeldes til kommunen inden gennemførelsen. Kommunen vurderer, om de aktuelle planer for ændring/udvidelse kan ske inden for rammerne af denne afgørelse.

Landskabet

3. Der skal indsendes en beplantningsplan (oversigt over placering og liste over arter af træer/buske) for området syd for halmladen og gyllebeholderen (hhv. bygning 6 og 3 på figur 1). Beplantningsplanen skal godkendes ved Vejen Kommune inden beplantningen etableres.
4. Der eksisterende skærmende beplantning nord for ejendommen skal løbende vedligeholdes og give en effektiv og vedvarende afskærmning.
5. Der eksisterende skærmende beplantning øst for ejendommen skal løbende vedligeholdes og give en effektiv og vedvarende afskærmning.

Husdyrproduktionen

6. Husdyrbrugets maksimalt tilladte produktionsomfang (se figur 1):

Bygning nr.	Staldsystem	Dyretype	Areal med ammoniakfordampning
1	Fast drænet gulv m. skrab og ajle afløb	Køer, kvier og stude	6.000 m ²
2	Dybstrøelse	Flex*	600 m ²
3	Gyllebeholder	Naturligt flydelag	1.239 m ²

* Køer, kvier og stude; Ammekøer, slagtekalve (o. 6 mdr.); Kalve (u. 6 mdr.)

Foranstaltninger for at undgå forurening

7. For det samlede anlæg, skal der udarbejdes en afløbsplan for anlæggets rørledninger til afledning af flydende husdyrgødning, ensilagesaft, spildevand og regnvand. Afløbsplanen inkl. eventuelle bemærkninger hertil skal udarbejdes af autoriseret kloakmester eller andet uvildigt godkendt firma. Afløbsplanen skal være tilgængelig for myndigheder ved bl.a. miljøtilsyn.
8. Ved driftsuheld, hvor der opstår risiko for forurening af miljøet, er der pligt til øjeblikkeligt at anmelde dette til Alarmcentralen, tlf.: 112.
9. Der skal udarbejdes en beredskabsplan, senest 1 måned efter ibrugtagning af anlægget. Beredskabsplanen skal holdes opdateret og ophænges synligt på ejendommen. Medarbejdere skal være informeret om beredskabsplanen.
Beredskabsplanen skal som minimum indeholde:

- Procedurer, som beskriver relevante tiltag med henblik på at "stoppe ulykken/uheldet" og begrænse skaden.
 - Oplysninger om, hvilke interne/eksterne personer og myndigheder, der skal alarmes og hvordan.
 - Kortbilag over bedriften med angivelse af miljøfarlige stoffer, afløbs- og drænsystemer samt vandløb mm.
 - En opgørelse over materiel, der er tilgængeligt på bedriften, eller som kan skaffes med kort varsel, der kan anvendes i forbindelse med afhjælpning, inddæmning og opsamling af spild/lækage, som kan medføre konsekvenser for det eksterne miljø.
10. Ved ophør af driften skal produktionsanlæg, husdyrgødnings- og foderopbevaringsanlæg tømmes og rengøres grundigt. Al miljøaffald skal bortskaffes for egen regning efter den til hver tid gældende lovgivning.

Opbevaringsanlæg

11. Ejendommens opbevaringskapacitet skal være på plads inden stalden tages i brug. Opgørelse over opbevaringskapaciteten til ejendommen skal indsendes til Vejen Kommune.
12. Der skal altid være en opbevaringskapacitet for flydende husdyrgødning på mindst 9 måneder til husdyrbruget.
13. Der skal altid være en opbevaringskapacitet for fast husdyrgødning på mindst 3 måneder til husdyrbruget.
14. Håndtering af gylle skal foregå under opsyn, således at spild undgås, og der tages størst muligt hensyn til omgivelserne.
15. Ved håndtering af gylle gennem ikke-faste installationer, skal dette foretages under konstant opsyn, således at evt. brud straks opdages, og pumpningen i så fald kan afbrydes.

Ammoniakfordampning

16. Ved gyllebeholder med fast overdækning skal flydedug/telt lukkes igen umiddelbart efter endt omrøring og udkørsel.

Lugt

17. Der skal til stadighed opretholdes en god staldhygiejne, herunder sikres, at stalde og fodringsanlæg holdes rene.
18. Hos kalve på dybstrøelse/anden strøelse skal der ske hyppig udmugning, og overfladen skal holdes ren og tør.
19. Hos større dyr på dybstrøelse skal der holdes en god hygiejne, så overfladen af dybstrøelsesmatten holdes ren og tør.

Støjgrænser

20. Afhentning af gylle fra kanaler/fortank til biogas må kun ske på hverdage i tidsrummet kl. 07.00-18.00.

21. Virksomhedens bidrag til det ækvivalente, korrigerede støjniveau målt i dB (A) må i ethvert punkt på opholdsarealer ved boliger i det åbne land ikke overstige følgende gennemsnitsværdier.

I: i ethvert punkt på opholdsarealer ved boliger i det åbne land

	Tidsrum	Reference	Støjgrænser (I)
Mandag – fredag	kl. 07.00 – 18.00	8 timer	55 dB(A)
Lørdag	kl. 07.00 – 14.00	7 timer	55 dB(A)
	kl. 14.00 – 18.00	4 timer	45 dB(A)
Søn- og helligdage	kl. 07.00 – 18.00	8 timer	45 dB(A)
Alle dage	kl. 18.00 – 22.00	1 time	45 dB(A)
Alle dage	kl. 22.00 – 07.00	0,5 time	40 dB(A)
Maksværdi (LpAmax)	Kl. 22.00 – 07.00	-	55 dB (A)

*Gælder kun støj fra drift på ejendommens bygningsparcel – ikke støj fra f.eks. markdriften.

Støjbelastningen er det ækvivalente, korrigerede støjniveau i dB(A) målt eller beregnet i punkter 1,5 meter over terræn. Referencetiden er det mest støjbelastede tidsrum i perioden.

22. Husdyrbrugets bidrag til niveauet for lavfrekvent støj og infralyddrift (dB re 10^{-6} m/s²) målt indendørs må ikke overstige værdierne i nedenstående tabel. Grænserne gælder for ækvivalentniveauet over et måletidsrum på 10 minutter, hvor støjen er kraftigst*.

	Tidsrum	A-vægtet lydtryksniveau (10-160 Hz)	G-vægtet infralyd niveau
Beboelsesrum, herunder børneinstitutioner og lignende	kl. 07.00 – 18.00	25 dB	85 dB
	kl. 18.00 – 07.00	20 dB	85 dB
Kontorer, undervisningslokaler og lign. Støjfølsomme rum	Hele døgnet	30 dB	85 dB
Erhvervsbebyggelse	Hele døgnet	35 dB	90 dB

*Gælder kun støj fra drift på ejendommens bygningsparcel – ikke støj fra f.eks. markdriften.

23. Husdyrbrugets bidrag til vibrationsniveauet (dB re 10^{-6} m/s²) målt som det KB-vægtede accelerationsniveau med tidsvægtning S, må ikke overstige værdierne i nedenstående tabel*.

	Tidsrum	Vægtet accelerationsniveau, L _{aw}
Boliger i boligområder	Hele døgnet	75 dB
Boliger i blandet bolig/erhvervsområde	kl. 07.00 – 18.00	80 dB
	kl. 18.00 – 07.00	75 dB
Børneinstitutioner og lignende	I åbningstiden	75 dB
Kontorer, undervisningslokaler og lignende rum	Hele døgnet	80 dB
Erhvervsbebyggelse	Hele døgnet	85 dB
Kontorer og tilsvarende lokaler i erhvervsbebyggelse, hvor der foregår følsomme aktiviteter	Hele døgnet	85 dB

*Gælder kun støj fra drift på ejendommens bygningsparcel – ikke støj fra f.eks. markdriften.

24. Husdyrbruget skal på tilsynsmyndighedens forlangende, for egen regning lade udføre støjmålinger og/eller -beregninger af støjen fra husdyrbruget for at dokumentere, at støjgrænserne i ovenstående vilkår er overholdt.
- Hvis grænserne konstateres overholdt, kan der højst pålægges ejer at få foretaget én støjmåling og/eller -beregning om året. Målinger/beregninger skal foretages af et firma eller laboratorium, der er uvildigt og godkendt af Miljøstyrelsen til at udføre "Miljømåling - ekstern støj".
- Virksomhedens støj skal dokumenteres ved måling eller beregning efter gældende vejledninger fra Miljøstyrelsen, pt. nr. 5/1984 om Ekstern støj fra virksomheder, nr. 6/1984 om Måling af ekstern støj og nr. 5/1993 om Beregning af ekstern støj fra virksomheder. Målingerne/beregningerne skal foretages på/for de mest støjbelastede områder uden for virksomhedens grund og under de mest støjbelastede driftsforhold – eller efter anden aftale med kommunen

Transport

25. Transport af husdyrgødning til- og fra anlægget må så vidt muligt ikke foretages i tidsrummet fra kl. 22.00 til kl. 07.00 samt på søn- og helligdage.
26. Transport af indkøbt foder og øvrige hjælpemidler til og fra ejendommen skal primært foregå kl. 07.00 – 18.00.
27. Transport af dyr til og fra ejendommen skal primært ske mandag til fredag i tidsrummet kl. 07.00 – 18.00.

Fluer og skadedyr

28. Der skal på ejendommen foretages effektiv fluebekæmpelse som minimum er i overensstemmelse med fastsatte retningslinjer fra Aarhus Universitet, Institut for Agroøkologi².
29. Opbevaring af foder skal ske på sådan en måde, at der ikke opstår risiko for forekomst af skadedyr (rotter m.v.).

Støv

30. Driften må ikke medføre væsentlige støvgener uden for ejendommens eget areal.
31. Fodersiloer skal indrettes, så støvgener i forbindelse med indblæsning af foder undgås. Der skal anvendes melcykloner eller anden tilsvarende støvbegrænsende foranstaltning.

Lys

32. Lys fra ejendommen må ikke være generende udenfor ejendommens skel.
33. Ved opsætning af udendørs pladsbelysning, skal det sikres, at lyskilden afskærmes, så der ikke sker lysspredning væk fra ejendommen.

² "Retningslinier for fluebekæmpelse på gårde med husdyr", https://agro.au.dk/fileadmin/DJF/Agro/Projekter/Vejledning_om_skadedyr/Retningslinier-for-fluebekaempelse.pdf

34. Om natten skal der i stalden være natbelysning/orienteringslys efter de danske anbefalinger. Alternativt kan lyset være slukket.
35. Udendørs pladsbelysning skal slukkes efter endt arbejde eller forsynes med bevægelsessensor, der sikrer at lyset kun er tændt i op til en halv time.
36. Det eksisterende læhegn øst for kostalden skal løbende vedligeholdes, så det vedvarende skærmer og bryder ejendommen/ejendommens lyskilder op.
37. Der skal indsendes en beplantningsplan (oversigt over placering og arter af træer og buske) for området syd for ejendommen, som skal godkendes ved Vejen Kommune.

Spildevand

38. Drikkevandssystemet skal drives og vedligeholdes, så unødigt spild undgås.
39. Der skal føres logbog over udsprinkling af overfladevand fra plansiloanlæg med registrering af udsprinklingsarealet og placering af udsprinkler.
40. Udsprinkler skal flyttes efter behov i regnfulde perioder.
41. Al vask af vogne til dyretransport samt maskiner og redskaber, hvorfra der kan forekomme gødningsrester, skal foregå på støbt/tæt plads med bortledning af spildevandet til opsamlingsbeholder.

Oplag af olie, kemikalier etc.

42. Tankning af diesel skal til enhver tid ske på en plads med fast og tæt bund, enten med afløb til olieudskiller eller således at spild kan opsamles, og at der ikke er mulighed for afløb til jord, kloak, overfladevand eller grundvand.
43. Ved håndtering af brændstof, smøremidler og kemikalier må der ikke opstå spild med deraf følgende risiko for forurening af jord og grundvand.
44. Olie- og kemikalieprodukter skal opbevares under tag på tæt bund uden afløb. Der skal være mulighed for at opsamle spild svarende til rumfanget af den største beholder. Dette gælder dog ikke olie, der opbevares i godkendte olietanke³.

Affald

45. Opbevaring af olie- og kemikalieaffald skal ske på samme måde som angivet i vilkårene vedrørende håndtering og opbevaring af olie og kemikalier.
46. Reglerne i Vejen kommunes affaldsregulativ skal følges.

³ "Bekendtgørelse om indretning, etablering og drift af olietanke, rørsystemer og pipelines" (Bek. nr. 1257 af 27. november 2019).

Reduceret miljøbelastning

47. Mælkekøleanlæg/Malkeanlæggets kompressor skal kontrolleres og vedligeholdes (f.eks. i overensstemmelse med producentens procedure for vedligeholdelse) – minimum én gang om året.
48. Der må ikke anvendes mineralfoderblandinger med ekstra mineralsk fosfor, end indholdet i standardblandinger i fodringen til lakterende køer, medmindre der foreligger en opdateret skriftlig begrundelse fra dyrlæge eller fodringskonsulent.
49. Malkeanlæggets vakuumpumpe skal være frekvensstyret.
50. Der skal opsættes vandur til måling af det reelle forbrug af vand til husdyrbruget fra drikkevandsboringen. Vanduret skal være opsat senest i forbindelse med ibrugtagning af staldene.
51. Endagsfoderkontrol (EFK eller tilsvarende beregninger) for malkekøer skal foretages – min. 4 pr. år. Af beregningerne skal fodereffektiviteten eks. fremgå, som kan være med til at sikre løbende kontrol af sammenhængen mellem foderforbrug og ydelse/tilvækst.
52. Hvis husdyrbrugets elforbrug i mere end et år, under normale driftsforhold, overstiger 465.000 kWh skal bedriften gennemgås af energikonsulent for at optimere energiforbruget. Dokumentation i form af rapport eller lignende skal kunne fremvises ved tilsyn. Rapportens anbefalinger bør indføres på ejendommen ifølge en nærmere fastlagt handlingsplan.

Egenkontrol

53. Husdyrbruget skal kunne fremvise staldtegning eller lignende til dokumentation af størrelsen på områder med dyr.
54. Følgende skal føres i en driftsjournal eller lignende system, der skal opbevares mindst 5 år på bedriften, og data skal være tilgængelige ved miljøtilsyn på ejendommen:
 - Dokumentation for aflæsning af el-forbrug samt de aflæste værdier.
 - Registreringer af vandforbrug – aflæsning hver 6. måned.
 - Sammenligning af vand- og energiforbrug med det forventede.
 - Årsopgørelse over forbruget af dieselolie og/eller fyringsolie (år og mængder).
 - Dokumentation for kontrol/service af mælkekøleanlægget og angivelse af hvad, der evt. er foretaget for at minimere anlæggets energiforbrug.
 - Dokumentation for kontrol/service af kompressor til malkeanlægget og angivelse af hvad, der evt. er foretaget for at minimere anlæggets energiforbrug.
 - Endagsfoderkontroller.
 - Dato for uheld eller situationer, der kunne lede til uheld. Angivelse af typen af uheld eller situationer, indsats samt forebyggende tiltag.

2 Miljøteknisk beskrivelse

Del 2 omhandler beskrivelser af forhold på ejendommen og deres eventuelle påvirkninger på det omgivende miljø. Afsnittet indeholder Vejen Kommunes vurderinger, som har resulteret i vilkårene i del 1.

Indholdsfortegnelse

2 Miljøteknisk beskrivelse	12
Dyrehold og anlæg	13
Hensynet til landskab, kulturhistorie og rekreative områder	14
Begrænsning af eventuelle gener for naboer	17
Ejendommens påvirkning af beskyttet natur – ammoniak	33
3 Lovformalia m.m.	38
Oplysninger om ejendom og husdyrbrug	38
Forudgående inddragelse af offentligheden	38
Høring af udkast.....	38
Indkomne høringsbidrag og kommunens vurdering.....	39
Offentliggørelse af afgørelse og orientering til modtagere	40
Udnyttelse af afgørelse.....	41
Godkendelsens varighed, retsbeskyttelse og revurdering	41
Husdyrbrugets ophør	41
Øvrige forhold	42
Bilagsoversigt	42

Dyrehold og anlæg

Frømajvej 3, 6630 Rødding oprettes som en ny produktionsejendom. Ejendommen er på ansøgningstidspunktet en halmlade, en gyllebeholder og et foderopbevaringsanlæg. På ejendommen ønskes der etablering af ny kostald med malkerobotter, en ny møddingsplads, nyt forsinkelsesbassin samt ibrugtage ca. 600 m² i den eksisterende halmlade som produktionsareal. Derudover opstilles der 2 siloer til foder samt to køletanke. Fodersiloerne bliver ca. 9 meter høje.

Husdyrproduktionen

Der har ikke tidligere været dyr på ejendommen.

Det fremtidige husdyrhold kommer til at bestå af et delvis fleksibelt kvæghold.

Ejendommens anlæg

Produktionsejendommen på Frømajvej 3, 6630 Rødding drives adskilt fra produktionen på Frømajvej 1, 6630 Rødding. Produktionen på Frømajvej 3 har egne stalde, foderopbevaringsanlæg samt gødningsopbevaringsanlæg.

Den ansøgte kostald vil blive placeret samlet med den eksisterende halmlade, foderlagre og gødningsopbevaringsanlæg.

Der søges desuden om etablering af et dybstrøelsesareal til småkalve og opdræt i halmladen. Halmladen er opdelt i tre adskilte rum Dybstrøelsesarealet vil være på maks. 600 m² og vil blive etableret i rummet længst mod øst.

Tabel og figur herunder viser den fremtidige bygningsanvendelse på ejendommen.

Der vil fremover være følgende bygninger på ejendommen:

Nr.	Anvendelse	Størrelse	Areal med ammoniakfordampning	Staldsystem	Dyr
1	Stald	8.150 m ²	6.000 m ²	Fast drænet gulv m. skrab og ajleafløb	Køer, kvier og stude
2	Stald	1.098 m ²	600 m ²	Dybstrøelse	Flex*
3	Gyllebeholder	6.000 m ³	1.239 m ²	Naturligt flydelag	
4	Møddingsplads	101 m ³	100 m ²		
5	Forsinkelsesbassin				
6	Halmlade	2.202 m ²			
7	Ensilageplads	7.000 m ²			
8	2 fodersiloer og 2 køletank				
9	Beboelse				
10	Garage				

* Køer, kvier og stude; Ammekøer, slagtekalve (o. 6 mdr.); Kalve (u. 6 mdr.)

Tabel 1. Oversigt over fremtidige bygninger på ejendommen. Bygningsnumre jf. figur 1.



Figur 1. Husdyrbrugets driftsbygninger. Sort streg angiver skel mellem naboejendommene.

Hensynet til landskab, kulturhistorie og rekreative områder

Ejendommens anlæg skal vurderes i forhold til anlæggets udformning og placering i landskabet og de landskabelige værdier.

Anlæggets udformning

Den ansøgte kostald bliver ca. 43 x 191 m og højden ca. 11 meter. Stalden vil blive opført med lysegrå eternittag, antracitgrå stålplader, røde mursten og gardiner i siderne. Kostalden vil blive indrettet med fast drænet gulv med skraber og ajlefløb og produktionsarealet vil være på 6.000 m². Kostalden etableres med malkeroboter.

Anlæggets placering i landskabet

Området ejendommen er placeret i, ligger på den sydøstlige kant af Rødding Bakkeø, der grænser op til Jels Å. Det er karakteriseret ved en meget storbølget, jævnt mod sydøst fallende moræneflade uden afgrænsende skovbevoksninger. Det er et storskalaområde med forholdsvis åbne rum, hvor man tydeligt kan se den moræneflade istiderne har efterladt.

Området er domineret af forholdsvis store gårde med intensiv landbrugsdrift og er næsten uden trævækst. Der er enkelte småskove på under 1 ha. Naturarealerne begrænser sig til engene omkring vandløbene, som særlig har en væsentlig udstrækning omkring Jels Å.

Området afvandes af tre parallelle vandløb, Rojbøl-, Hennekesdam- og Grønnebæk Bæk, som alle løber til Jels Å.

Tidsdybden strækker sig 200 år tilbage, men mange af de tidligere skel og småveje er sløjfede for at opnå større markparceller.

Ved forbiørsel på Jelsvej kan man se ejendommen. Da ejendommen ligger med produktionsbygningens gavl ud mod vejen virker ejendommen ikke dominerende i landskabet.

Naboejendommen er delvist skjult bag en beboelsesbygning og en del beplantning. Denne beplantning fortsætter langs Jelsvej forbi produktionsbygningen tilhørende Frømajvej 3. Hvis denne beplantning bevares og vedligeholdes, vil ændringen i den landskabelige oplevelse i området ved ejendommene være meget begrænset. Der stilles vilkår om bevaring af eksisterende beplantning langs Jelsvej - se bilag 3.

Ejendommen nedtones yderligere fordi den placeres lavere end Jelsvej. Også fra øst vil ejendommen ligge delvist skjult bag eksisterende læhegn og vil således ikke virke dominerende i landskabet, da den nye kostald samtidig støtter sig visuelt op af naboejendommens bygningsmasse. Der stilles vilkår om bevaring af eksisterende beplantning øst for kostalden - se bilag 3.

Ejendommen ligger inden for værdifuldt landbrugsområde, hvor arealanvendelsen til landbrugsformål vægtes højt.

Landskabelige værdier

Placeringen og udformningen af ejendommen skal vurderes i forhold til de landskabelige værdier – se nedenstående tabel og figur.

Udpegningerne er fra Kommuneplanen⁴. Landskabet og kulturhistoriske værdier bliver reguleret efter hhv. Naturbeskyttelsesloven og Museumsloven.

Kommuneplan	Udpegninger	Bemærkning	Anlæg inden for udpegningen
3.5.1	Bevaringsværdige landskaber*	Skal som hovedregel friholdes for byggeri og anlæg. Udpegningsgrundlaget må ikke forringes.	Nej
3.5.2	Større sammenhængende landskaber*	Skal som hovedregel friholdes for byggeri og anlæg. Udpegningsgrundlaget må ikke forringes.	Nej
3.5.3	Værdifulde geologiske beskyttelsesområder	Skal som hovedregel friholdes for byggeri og anlæg. Udpegningsgrundlaget må ikke forringes.	Nej
3.4.2	Potentielle økologiske forbindelsesområder	Skal som hovedregel friholdes for byggeri og anlæg. Udpegningsgrundlaget må ikke forringes.	Nej
3.4.1	Naturområder	Skal som hovedregel friholdes for byggeri og anlæg. Udpegningsgrundlaget må ikke forringes. Sikre naturområder. Udpegningen i kommuneplanen indeholder også "særligt værdifulde naturområder".	Nej

⁴ Kommuneplanen 2021 – 2033 for Vejen Kommune, www.vejenkom.dk.

3.3.1	Lavbundsarealer	Skal som hovedregel friholdes for byggeri og anlæg. Udpegningsgrundlaget må ikke forringes.	Nej
4.3.1	Værdifulde kulturmiljøer	Skal som hovedregel friholdes for byggeri og anlæg. Udpegningsgrundlaget må ikke forringes. Sikre kulturmiljøer, herunder Hærvejens kulturmiljø.	Nej
4.3.1	Kulturhistoriske bevaringsværdier (kirkeomgivelser)	Skal som hovedregel friholdes for byggeri og anlæg. Udpegningsgrundlaget må ikke forringes. Sikre kirkens visuelle indvirkning i landskabet.	Nej
4.2.2	Rekreative stier og fri-luftsområder	Skal som hovedregel friholdes for byggeri og anlæg. Udpegningsgrundlaget må ikke forringes.	Nej, men der er en cykelrute (Hærvejen) langs Jelsvej
3.4.3	Natura 2000	Byggeri der ændrer udpegningsområdet af Natura 2000 område ikke tilladt.	Nej
Råstofloven	Udpegninger		Anlæg inden for udpegningsområdet
	Råstofgraveområder	Skal som hovedregel friholdes for byggeri og anlæg.	Nej
Naturbeskyttelsesloven	Udpegninger		Anlæg inden for udpegningsområdet
§ 17	Skovbyggelinjen*	Regulerer kun byggeri indenfor 300 m. Nødvendigt driftsbyggeri må foretages inden for beskyttelseslinjen.	Nej
§ 16	Sø- og åbeskyttelseslinje*	Regulerer enhver ændring i tilstand inden for 150 m (også terrænændringer og tilplantninger). Nødvendigt driftsbyggeri må foretages inden for beskyttelseslinjen.	Nej
§ 18	Fortidsmindebeskyttelseslinje	Regulerer enhver ændring i tilstand inden for 100 m (også terrænændringer og tilplantninger). Der må ikke bygges eller plantes inden for beskyttelseslinjen.	Nej
§ 19	Kirkebyggelinje	Regulerer byggeri over 8,5 meters højde inden for 300 m.	Nej
	Fredede områder		Nej
Musemsloven	Udpegninger		Anlæg inden for udpegningsområdet
§ 29a	Sten- og jorddiger	Må ikke beskadiges eller sløjfes uden dispensation fra kommunen.	Nej
§ 29e	Fortidsminder	Inden for en afstand af 2 meter fra fortidsmindet, må ikke foretages jordbehandling, gødes eller plantes.	Nej

Tabel 2. Landskabelige udpegninger i forbindelse med nybyggeriet. På grund af Vejen Kommunes beliggenhed inde midt i landet, vurderes ikke på kystnærhedszoner, strandbeskyttelseslinjer eller klitfredninger. *Bevaringsværdige og større sammenhængende, skov-, sø- og åbeskyttelseslinjer har ofte ikke indflydelse på landbrugsbyggeri, men kan i særlige tilfælde have betydning for vurderingen.

Ejendommen og den nye bygning ligger ikke i områder med udpegninger i gældende kommuneplan og det er kommunens vurdering, at udvidelsen og ændringerne på ejendommen ikke vil forringe udpegningsgrundlagene i kommuneplanen.

Begrænsning af eventuelle gener for naboer

Afstandskrav

Husdyrbruglovens §§ 6, 7 og 8 omhandler en række afstandskrav.

Afstande, samt lovpligtige afstandskrav, jf. §§ 6, 7 og 8 i Husdyrbrugloven, fra den nye stald, det nye dybstrøelsesareal og fra nye og eksisterende gødningsopbevaringsanlæg er vist i nedenstående tabel. For §§ 6 og 8 gælder, at der ikke må ske etablering af anlæg eller udvidelser, der medfører forøget forurening inden for afstandskravet. For § 7 gælder, at der ikke må ske nyetablering indenfor afstandskravet.

§§	Nærmeste...	Afstand	Beskrivelse	Afstands-krav
6	Nabobebyggelse	> 50 m	Ingen indenfor afstandskravet	50 m
8	Naboskel	> 30 m	Fra ny stald til nyt matrikelskel vest Ca. 4 meter fra eksisterende gyllebeholder til naboskel mod syd	30 m
8	Beboelse på samme ejendom	> 15 m	Ingen indenfor afstandskravet	15 m
8	Levnedsvirksomhed	> 25 m	Ingen indenfor afstandskravet	25 m
8	Fælles vandindvindingsanlæg	> 50 m	Ingen indenfor afstandskravet	50 m
8	Enkelt vandindvindingsanlæg	> 25 m	Ingen indenfor afstandskravet	25 m
8	Vandløb	> 15 m	Ingen bygning indenfor afstandskravet	15 m
8	Dræn	> 15 m	Ingen dræn i nærheden	15 m
8	Sø	> 15 m	Ingen bygning indenfor afstandskravet	15 m
8	Offentlig- og privat fællesvej	> 15 m	Ingen indenfor afstandskravet	15 m
8	Vandløb eller sø > 100 m ²	> 100 m	Ca. 25 m fra eksisterende gyllebeholder (bygning 3) til vandløb syd for ejendommen	100 m
7	Bestemte ammoniakfølsomme naturtyper beliggende indenfor internationale naturbeskyttelsesområder	> 10 m	Ingen indenfor afstandskravet	10 m
7	Bestemte ammoniakfølsomme naturtyper beliggende udenfor internationale naturbeskyttelsesområder	> 10 m	Ingen indenfor afstandskravet	10 m
6	Byzone	> 50 m	Ingen indenfor afstandskravet	50 m
6	Samlet bebyggelse	> 50 m	Ingen indenfor afstandskravet	50 m
6	Sommerhusområde	> 50 m	Ingen indenfor afstandskravet	50 m
6	Boligområde/Blandet bolig og erhverv	> 50 m	Ingen indenfor afstandskravet	50 m
	Vej-interesseområde	> 50 m	Ingen bygninger indenfor afstanden	50 m

Tabel 3. Oversigt over afstande fra anlæg til nærmeste punkt, hvor der er afstandskrav ifølge Husdyrbrugloven.

Som det kan ses af tabellen, er afstandskrav i husdyrbruglovens §§ 6 og 8 er overholdt på nær afstandskrav fra eksisterende bygning (gyllebeholder) til vandløb og naboskel, hvor der tidligere er meddelt dispensation.

Afstanden fra gyllebeholder til vandløbet er ca. 25 m. Der er i dag etableret en jordvold, der beskytter vandløbet mod evt. uheld og spild af gylle fra denne og naboejendommens gyllebeholdere. Gyllebeholderen er desuden påmonteret en gyllealarm.

Vejen Kommune vurderer, at ansøger ved at udvide den eksisterende jordvold og montere en gyllealarm på gyllebeholderen (bygning 3) har taget tilstrækkelige forholdsregler i forhold til sikring af vandløbet. Vejen Kommune stiller vilkår til, at der skal indsendes en tegning over jordvoldens placering og dimensioner, som skal godkendes ved Vejen Kommune.

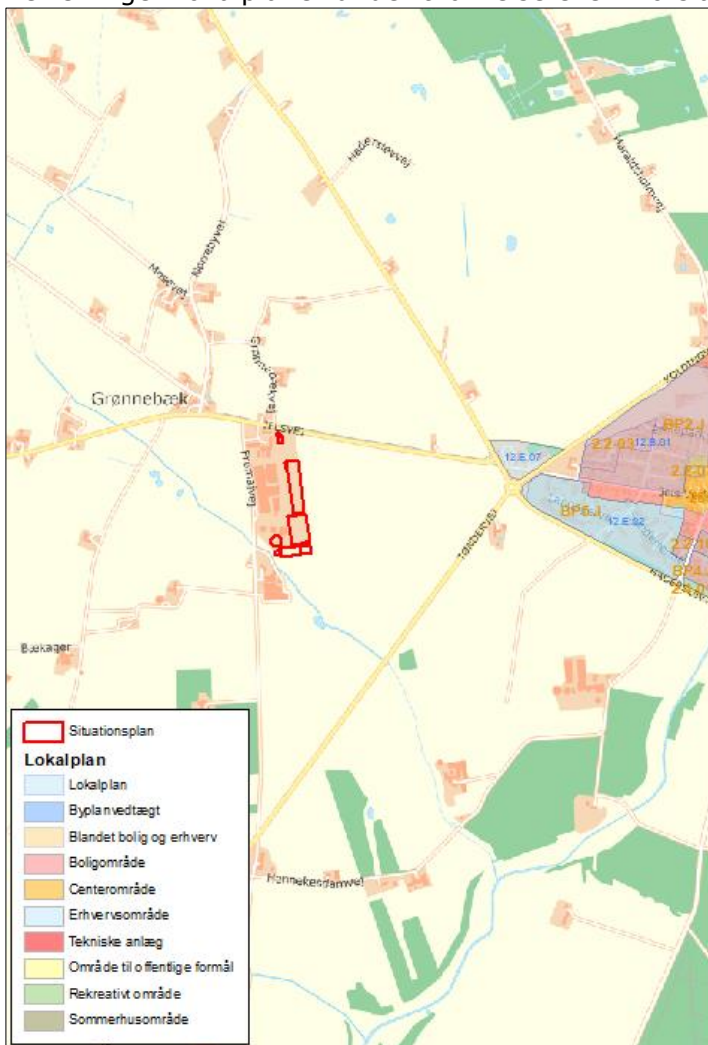
Alle afstandskrav er overholdt. Da der er tale om en eksisterende gyllebeholder, hvor der ikke sker nogen øget forurening, så er gyllebeholderen ikke omfattet af afstandskrav.

Vejen Kommune vurderer, at de generelle afstandskrav er nok til at sikre, at der ikke sker forurening eller gene af omgivelserne.

Lokalisering og Planrammer

Nærmeste lokalplaner i området er lokalplan nr. BP 5.J (ca. 720 m øst for ejendommen) – Lokalplan (Partiel byplanvedtægt) for en del af Jels by samt Kommuneplan nr. 12.E.07 ((ca. 770 m øst for ejendommen) – Plan for et område (erhverv i byzone) nord for Koldingvej.

Der er ingen lokalplaner under tilblivelse eller i forslag i området omkring ejendommen.



Figur 2. Husdyrbrugets placering.

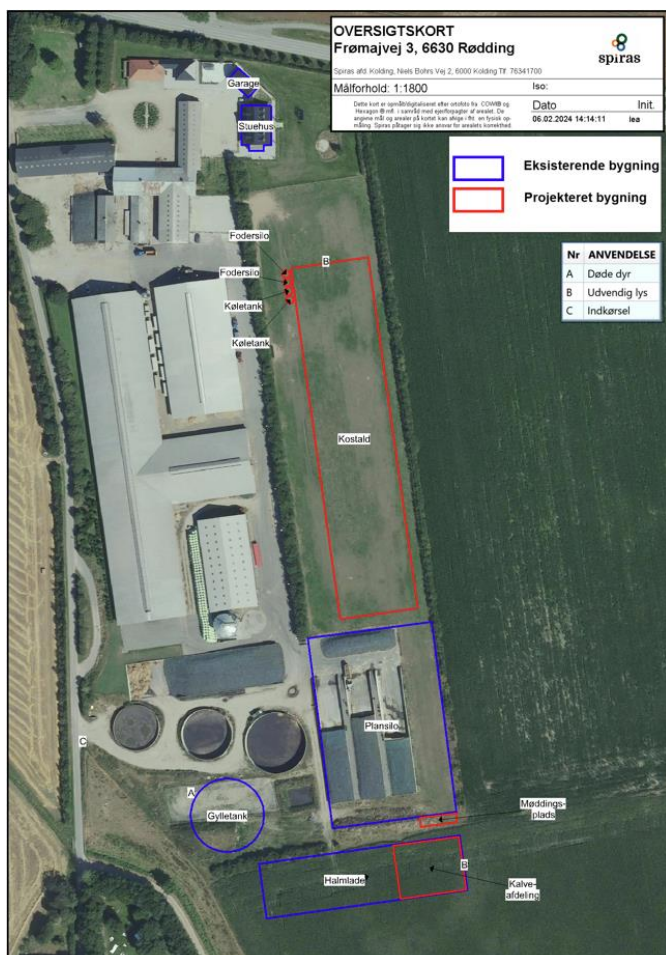
Vejen Kommune vurderer, at risikoen for forurening og væsentlige gener for omgivelserne er begrænset, da anlæggets placering i forhold til husdyrbruglovens genegrænser er overholdt.

Lys

Ansøger oplyser (indsat i kursiv), at der vil blive installeret udvendig belysning ved den nordlige gavl af kostalden samt ved halmladens østlige gavl.

I kostalden vil der være sænket natbelysning.

Den eksisterende bygningsmasse (gyllebeholder, plansilo og halmlade) og den nye kostald er skjult delvist bag naboejendommens staldanlæg, gyllebeholdere og eksisterende læhegn på nord, øst og vestsiden af ejendommen, så lyset fra stalden er ikke markant synligt. I forbindelse med fodring i vintermånederne vil der forekomme lys fra traktorprojektører ved plansiloerne. Ansøger har plantet et læhegn på østsiden af den projekterede stald og plansiloerne for at nedtone en ændret visuel oplevelse af landskabet i de lyse timer og lyspåvirkning i nattetimerne. Vejen Kommune stiller vilkår om, at det eksisterende læhegn øst for kostalden vedligeholdes, da det bryder ejendommen og ejendommens lyskilder op, så dette ikke opleves markant i landskabet.



Figur 3. Husdyrbrugets indretning med angivelse af indkørsel, døde dyr og lys.

Syd for ejendommen er der etableret en jordvold til sikring af vandløbet mod forurening fra ejendommen. Ansøger oplyser (*kursiv*), at der er indgået aftale om overtagelse af jorden der ligger på nordsiden af vandløbet.

Vejen Kommune stiller vilkår til, at der skal indsendes en beplantningsplan (oversigt over placering og arter af træer/buske) for området syd for ejendommen, som skal godkendes ved Vejen Kommune.

Der er lys i staldene hele døgnet, men om natten sænkes intensiteten. Der stilles vilkår om en lysintensitet i stalden om natten på maks. 10 lux.

Eventuel udendørs pladsbelysning skal forsynes med bevægelsessensorer, der sikrer, at lyset kun er tændt i op til en halv time ad gangen efter endt aktivitet.

Det vurderes, at der ikke vil være væsentlige gener forbundet med ejendommens belysning. Dog fastsættes generelt vilkår om, at ejendommens drift ikke må medføre væsentlige lysgener.

Ifølge de danske anbefalinger gælder, at i stalde med reduceret ædeplads eller automatiske malkesystemer bør der være 25 lux på gangarealer. I øvrige stalde må der være en lysintensitet på maks. 10 lux. Natbelysning er anbefalet til 5 lux.

Der er følgende anbefalinger for lysstyrke i kvægstalde:

Staldafsnit	Arbejdslys, lux	Orienteringslys, lux	Natbelysning, lux ¹
Fodergang	100	25	5
Hvileareal	100	25	5
Opsamlingsplads	100	-	-
Malkestald og malkerum	200	-	-
Kælvningsafdeling	200	25	5
Behandlingsafdeling	200	25	5
AMS	200	25	5
Slagtekalvestald	100	25	5
Kalvestald	100	25	5
Kødkvægstald	100	25	5

¹ Den lysstyrke, der minimum skal være i stalden for at dyrene kan færdes sikkert, men samtidig sikre ro i natperioden, hvor aktiviteten er nedsat.

Der stilles vilkår til lysintensiteten i stalden samt brug af pladsbelysning for at undgå lysspredning de mørke timer.

Det vurderes, at der med de stillede vilkår, ikke vil være væsentlige gener forbundet med ejendommens belysning.

Anvendelse af bedste tilgængelige teknik - BAT

Den årlige ammoniakfordampning fra stald og anlæg på husdyrbruget skal leve op til samme niveau, som det vejledende niveau angivet af Miljøstyrelsen, for at leve op til Husdyrbruglovens krav om anvendelse af BAT.

Miljøstyrelsens vejledende BAT-niveau medfører en samlet ammoniakfordampning fra stalde og lagre på 6.375 kg N/år. Det fremgår af den endelige ansøgning om godkendelse, at den samlede ammoniakfordampning fra anlægget er 6.375 kg N/år.

Det samlede anlæg lever derved op til BAT-niveauet for denne ejendom.

Der er ikke indført særlige ammoniakreducerende tiltag udover etablering af gulvtype med lav ammoniakemission.

Reduceret miljøbelastning

I forbindelse med miljøgodkendelse af ejendommen, skal der redegøres for, hvordan man kan reducere miljøbelastningen i forhold til en række emner. Miljøkonsekvensrapporten skal bl.a. beskrive:

- de foranstaltninger, der påtænkes truffet for at undgå, forebygge eller begrænse og om muligt neutralisere forventede væsentlige skadelige indvirkninger på miljøet, og
- den eller de rimelige alternative løsninger, som ansøger har undersøgt, og hvorfor der er valgt de løsninger under hensyn til det ansørgtes indvirkninger på miljøet.

Det skal man bl.a. (jf. § 4, stk. 6) gøre ved at påvise, beskrive og vurdere det ansørgtes væsentlige direkte og indirekte virkninger i forhold til:

- 1) befolkningen og menneskers sundhed,
- 2) biologisk mangfoldighed - særlig vægt på kategori 1- og 2-natur samt bilag IV-arter,
- 3) jordarealer, jordbund, vand, luft og klima,
- 4) materielle goder, kulturarv og landskabet,
- 5) samspillet mellem to, flere eller alle faktorer efter nr. 1-4 og
- 6) sårbarhed i forhold til risici for større ulykker eller katastrofer som følge af faktorerne efter nr. 1-5.

Der er ingen forhold på ejendommen, som er vurderet til at påvirke ovenstående.

Vejen Kommunes vurdering:

For oplag af husdyrgødning vurderer Vejen Kommune, at gældende lovkrav på området vil være tilstrækkelig til at begrænse miljøbelastningen.

For udbringning af husdyrgødning vurderer Vejen Kommune, at yderligere tiltag, udover hvad der følger generel lovgivning, vil være uforholdsmæssigt dyre i forhold til den opnåelige miljøeffekt.

Ud fra ansøgningen og kommunens viden om ejendommens drift, vurderer Vejen Kommune, at der skal stilles en række vilkår til at sikre en begrænset miljøbelastning.

Vurderingen er foretaget ud fra de enkelte punkter, der er beskrevet efterfølgende (Vand og energi, Lugt osv.).

For at sikre et lavere strømforbruget på ejendommen stilles der vilkår om, at evt. udendørs pladsbelysning til enhver tid skal slukkes efter endt arbejde eller forsynes med bevægelses-sensor, der sikrer at lyset kun er tændt i op til en halv time.

Indholdet af fosfor i foderemnerne til malkekøer er sædvanligvis tilstrækkeligt til at dække køernes behov. For at reducere miljøbelastningen fra ejendommen, vurderer Vejen kommune, at tildeling af uorganisk fosfor (som er svært optagelig) så vidt muligt skal undgås. Vejen Kommune stiller derfor vilkår om, at der ikke må bruges mineralsk fosfor i foderblandingerne til køerne, medmindre andet er anvist af dyrlæge eller fodringskonsulent.

For at sikre en reduceret belastning i forbindelse med fodring af dyrene på husdyrbruget, sættes der vilkår til, at der skal foderoptimeres på ejendommen. Vejen Kommune vurderer, at det giver en så lav miljøbelastning som mulig at in- og output registreres og fodringen justeres.

Vejen Kommune vurderer, at de stillede vilkår vil være tilstrækkelige til at husdyrbruget lever op til reduceret miljøbelastning.

Vand og energiforbrug

Installationer som har et stort energiforbrug og som er potentielt støjende skal efterses årligt, for at sikre så lavt energiforbrug og støjbelastning som muligt.

For at sikre en reduceret miljøbelastning, med hensyn til energiforbruget, vurderer Vejen Kommune, at der er områder i en husdyrproduktion, som er oplagte at sætte fokus på. For kvægbrug er der typisk et stort energiforbrug i forbindelse med malkning, som især kommer fra energi til vakuumpumpen. For at minimere ejendommens energiforbrug, sættes der vilkår til at ejendommen skal have frekvensstyret vakuumpumpe, senest i forbindelse med udskiftning af den eksisterende pumpe og at disse anlæg løbende skal serviceres.

For at sikre, at ejendommen har løbende fokus på optimering af forbrug, skal ejendommen årligt opgøre vand- og elforbrug og sammenligne det med det forventede niveau.

Ansøger har opgivet følgende forventede forbrug af vand og energi.

Vand- og Energiforbrug	Efter udvidelse - mængde pr. år
Vand	ca. 21.500 m ³
Elforbrug	ca. 21.500 kWh
Fyringsolie	0 L
Dieselolie	ca. 10.000 L

Tabel 4. Energiforbrug

Vandforsyningen til husdyrene sker fra egen boring, hvor der er en indvindingstilladelse på 32.100 m³. Indvindingstilladelsen til drikkevand til dyrene vurderes til at kunne dække vandbehovet, da det anslåede vandforbrug er ca. 21.500 m³.

Ansøger oplyser vedr. vand (indsat i kursiv), at *hovedparten af vandforbruget går til drikkevand til dyrene. Herudover er der et forbrug af vand til vask af malkestald og maskiner.*

Der er vandur på boringen.

Der genbruges vand fra mælkekøling til drikkevand til dyrene.

Der føres ikke løbende journal over vandforbruget, men der er vandur og vandforbruget registreres.

Det er ikke udarbejdet planer for vedligehold og reparationer, men ved daglig inspektion vil der blive undersøgt for eventuelle lækager i forbindelse med drikkevandssystemet med efterfølgende igangsætning af reparation.

Da drikkevandsforsyningen sker via egen boring, stilles der vilkår til etablering af vandur så det faktiske vandforbrug til produktionen registreres. Der stilles vilkår til aflæsning hver 6. måned, for at sikre at unødigt vandspild opdages og eventuelt behov for øget vandindvin- ding kan ansøges hurtigst muligt.

Vejen Kommune vurderer, at de stillede vilkår vil være tilstrækkelige til at husdyrbruget lever op til forsvarlig anvendelse af vand- og energiforbrug.

Lugt

Lugt fra husdyrbrug stammer primært fra husdyrgødningen og i mindre omfang fra dyrene.

Beskyttelsen af naboerne i forhold til lugt fra husdyrbrug er fastsat i Husdyrgodkendelsesbe- kendtgørelsens bilag 3. Husdyrbruget skal overholde bestemte lugtgenæafstande, hvis længde afhænger af forskellige områders lugtfølsomhed. Eksempelvis vil beboere i landom- råder med tilknytning til landbrugserhverv oftest skulle have en højere tolerancetærskel end beboere i byområder. Det fremgår af reglerne, at dette beskyttelsesniveau, som udgangs- punkt, er tilstrækkeligt til at sikre omgivelserne imod væsentlige lugtgener.

Lugtgenæafstandene beregnes i ansøgningssystemet efter to forskellige metoder, hhv. den ny lugtvejledning, der er beskrevet i "Vejledning om tilladelse og godkendelse af husdyr- brug", og FMK-vejledningen ("Vejledende retningslinjer for vurdering af lugt og begræns- ning af gener fra stalde" udgivet af FMK, 2. udgave). Det er de længste beregnede lugtge- næafstande, der skal overholdes.

Beregningerne, som er udført i ansøgningsskemaet, er vist i nedenstående tabel. I yderste højre kolonne står om genekriteriet er overholdt. Kolonnen vægtet gennemsnitsafstand vi- ser, hvor langt der er fra husdyrbrugets anlæg til boliger og byzone. Kolonnen korrigeret genæafstand i ansøgt drift viser, hvor langt der skal være til nabo/samlet bebyggelse/by, for at husdyrbruget overholder lugtkravet.

Bebyggelse	Kumu- lation	Model	Ukorrigeret genæafstand	Korrigeret genæafstand	Vægtet gennem- snitsafstand	Genekriterie overholdt?
Enkelt bolig						
Frømajvej 2	1	FMK	143 m	143 m	312,5 m	Ja
Grønnebækvej 1	0	Ny	149 m	149 m	270,5 m	Ja
Samlet bebyg- gelse						
Jels Vestergade 62	0	Ny	529,9 m	529,9 m	1.024,9 m	Ja
Byzone						
Jels	0	Ny	734,6 m	734,6 m	744,8 m	Ja

Tabel 5. Lugtgenæafstande for husdyrbruget (www.husdyrgodkendelse.dk).

For kalve samt syge og kælvende dyr anses dybstrøelse som værende det bedste stalds- stem. For at sikre begrænsede lugtgener stilles der krav om generel god hygiejne og hyppig udmugning, hvilket samtidig kan give en reduktion af kvælstoffordampning og begrænsning af fluegener.

Der stilles generelle vilkår til forebyggelse af lugtgener.

Husdyrbruglovens minimumskrav til afstande til nærmeste beboelser inden for de tre typer er overholdt, og Vejen Kommune vurderer derfor, at lugt fra staldene ikke vil give væsentlige gener for naboerne. Det forventes ligeledes ikke, at lugt fra ejendommens husdyrproduktion, opbevaring og udbringning af husdyrgødning, m.m. vil medføre lugtgener, der stiger til et niveau, som ikke bør accepteres for beboelser i det åbne land. Der henvises til reglerne i Husdyrgødningsbekendtgørelsen.

Transport

Ansøger oplyser vedr. transport til og fra husdyrbruget (indsat i *kursiv*), at *der er driftsmæssig til- og frakørsel fra Frømajvej.*

Tunge transporter sker typisk i tidsrummet 07.00-18.00 på hverdage. Kørsel med gylle og markafgrøder (majs og græs) kan forekomme på øvrige tidspunkter, men fortages i sæsonen. Afhentning af mælk kan forekomme i nattetimerne. Det er mejeriet der fastsætter afhentningstidspunktet. Antallet af transporter fremgår af nedenstående tabel.

Transport af	Nudrift/år	Ansøgt drift/år
<i>Indkøbt foder</i>	-	<i>Ca. hver 12.-14. dag</i>
<i>Grovfoder</i>	-	<i>Ca. 365 læs/år</i>
<i>Mælk</i>	-	<i>Hver anden dag</i>
<i>Ind- og udlevering af dyr</i>	-	<i>Ca. hver 14. dag</i>
<i>Afhentning af døde dyr</i>	-	<i>Ca. hver 14 dag</i>
<i>Husdyrgødning, fast</i>	-	<i>Ca. 50 læs/år</i>
<i>Husdyrgødning, flydende (traktor)</i>	<i>Ca. 230 læs/år</i>	<i>Ca. 815 læs/år</i>
I alt	Ca. 230 transporter/år	Ca. 1.130 transporter/år

Der er god adgangsvej i forbindelse med transport til og fra ejendommen og det øgede antal transporter vurderes ikke at være til væsentlig gene for naboer. Transporterne vil ikke adskille sig fra øvrige tunge transporter på landevejene. Som udgangspunkt sker der udelukkende de nødvendige transporter.

Det samlede antal af transporter til og fra ejendommen vil stige i forbindelse med at husdyrbruget etableres.

Al tung transport (husdyrgødning, foder, mælk og dyretransporter) til og fra ejendommen sker fra Frømajvej.

Mælketransporterne foregår hver anden dag året rundt. Afhentningstidspunktet afhænger af mejeriets opsamlingsrute, som ansøger, ikke har indflydelse på. Andre transporter foregår normalt i dagtimerne og på hverdage. I højsæsonen kan det blive nødvendigt med transporter i weekenden og uden for normal arbejdstid.

Intern transport og trafik på ejendommen i forbindelse med til- og frakørsel vurderes ikke at medføre væsentlige gener for omgivelserne grundet adgangsforhold og afstanden til nabobeboelser. Vilkår relateret til støj i forbindelse med til- og frakørsel (samt trafik på egen grund) stilles i afsnittet vedrørende støj, såfremt det vurderes nødvendigt.

Det er Vejen Kommunes vurdering, at der er gode adgangsforhold ved ejendommen i forbindelse med transport til og fra ejendommen.

Vejen Kommune vurderer på baggrund af det oplyste, at transporterne til og fra husdyrbrugets produktionsanlæg ikke vil være til væsentlig gene for nabobeboelser og omgivelserne i øvrigt, når de stillede vilkår overholdes.

Husdyrbruget har transporter med grovfoder til ejendommens plansiloanlæg. Ilægning af foder sker over grovfodersæsonen og vilkår vedrørende transporter til og fra ejendommen omfatter ikke transporter med grovfoder. Det vurderes, at det er nødvendigt, at der ilægges foder når grovfoderet er klart, og denne sæsonbetonede aktivitet stilles der ikke begrænsende vilkår til.

Afgørelsen meddeles jf. Husdyrbrugloven, og der kan ikke stilles vilkår til trafik/kørsel på offentlig vej. Dette reguleres af færdselsloven.

Støj

Støjbelastning af naboer kan forekomme fra pumper, kompressorer, malkning, af- og pålæsning af dyr, levering og forarbejdning af foder, blanding af foder og udfodring, interne og eksterne transporter m.v.

Ansøger oplyser vedr. støj fra ejendommen (indsat i *kursiv*), at *husdyrbrugets støjkluder er foderanlæg, gyllepumpe, kompressor samt den daglige brug af traktor og transporter til/fra ejendommen samt kørsel med markmaskiner.*

De væsentligste støjkluder er blanding af foder og ensilering.

Brugen af traktor vil normalt foregå i dagtimerne. Dog forventes der sæsonbestemt arbejde (eks. ensilering og efterårsarbejde i marken), der går udover dagtimerne. Afhentning af mælk kan desuden også ske uden for dagtimerne, idet det er mejeriet, der fastsætter tidspunktet for afhentning.

Der foretages følgende tiltag mod støjkluder:

Arbejde, som ikke omfatter daglige rutiner, udføres så vidt muligt på hverdage og i dagtimerne.

Der vil blive installeret malkerobotter, så der vil ikke være nævneværdig støj ifm. malkning.

Kraftfoder opbevares i siloer og foderet vil blive blæst ind i siloerne.

Ventilationen er udelukkende naturlig ventilation, hvilket reducerer ejendommens samlede støjniveau.

Hovedparten af aktiviteterne på ejendommen vil foregå i dagtimerne inden for almindelig arbejdstid.

Det vurderes, at støjbilledet fra ejendommen vil være på niveau med lignende typer af landbrug og at Miljøstyrelsens grænser for støj vil kunne overholdes.

Støj, vibrationer og lavfrekvent støj vurderes at være af et omfang, der ikke vil kunne genere de omkringboende.

Ejendommens støjkilder og driftstiden herfor fremgår af nedenstående tabel og placering af væsentlige støjkilder fremgår af figur 4.

Støjkilder	Nudrift	Ansøgt drift
Malkning og vask af anlæg	-	Malkerobotter, løbende vask
Afhentning af mælk	-	Hver anden dag, Arla bestemmer tidspunkt
Høst og ensilering	-	7-10 dage
Levering af råvarer	-	Hver 14. dag i dagtimerne, ca. 0,5 t pr. gang
Udfodring/foderblanding	-	Gens. 3 gange dagligt, ca. 1,5 time/dag, ml. kl. 6-18
Gyllepumpning	-	ca. hver 3-4. dag, ca. 0,5 timer/gang
Gylleudbringning	-	ca. 4 dage
Modtage og afhente dyr	-	ca. 2 gange/måned, ca. 0,5 time/læs

Der er ingen kornvalse, og der sker ingen korntørring på ejendommen.

Transporter til og fra ejendommen vil primært foregå i dagtimer på hverdage, mens der i så- og høsttid vil være forøget aktivitet.

Det vurderes, at der er foretaget tiltag på ejendommen for at reducere støjbelastningen for de omkringboende, og at støjniveauet på ejendommen, med de stillede vilkår, sandsynligvis ikke vil blive til gene for nabolaget – grundet placeringen af støjkilder og afstanden til nabo-beboelser.

I Støjvejledningen⁵ anføres ingen grænseværdier for støjbelastningen fra virksomheder ved boliger i det åbne land. Til fastlæggelse af støjgrænser ved de nærmeste boliger i det åbne land har kommunen anvendt de grænseværdier, der gælder for områder med blandet bolig- og erhvervsbebyggelse.

Det vurderes, at støjgrænserne vil blive overholdt, da de fleste støjkilder primært er i drift i perioden mellem kl. 07.00 og 18.00 eller sker indendørs.

Det forventes at foderblanding vil kunne overholde støjkravet, da blandingen forgår langt fra nærmeste boliger og placeringen er blandt bygninger, som vil reducere støjen.

Der stilles generelle vilkår til overholdelse af støjgrænser samt vilkår om, at en beregning/måling af støjniveauet i omgivelserne kan kræves, såfremt tilsynsmyndigheden finder, at eventuelle klager er velbegrundede.

Vilkår om støj og lavfrekvent støj gælder al støj fra landbrugsdrift på ejendommens bygningssparcel – ikke støj fra f.eks. markdrift.

⁵ Miljøstyrelsens vejledning nr. 5/1984 "Ekstern støj fra virksomheder".

Vibration og rystelse

Vibrationer og rystelser forekommer hovedsageligt i forbindelse med den daglige brug af traktorer og transportere til og fra ejendommen.

Brugen af traktorer vil normalt foregå i dagtimerne, men der skal også påregnes sæsonbestemt arbejde f.eks. ved ensilering, høst og forårs- og efterårsarbejde i marken.

Det vurderes, at vibrationer og rystelser vil blive overholdt, da de fleste kilder primært er i drift i perioden mellem kl. 07.00 og 18.00.

Der stilles generelle vilkår til overholdelse af vibrationsgrænser⁶ samt vilkår om, at en beregning/ måling af vibrationsniveauet i omgivelserne kan kræves, såfremt tilsynsmyndigheden finder, at eventuelle klager er velbegrundede.

Vilkår for vibrationer gælder al vibration fra landbrugsdrift på ejendommens bygningsparcel – ikke vibrationer fra markdrift.

Skadedyr

Fluer kan være til stor gene for naboer. Der er flere typer af fluer, som kan give gener, hvor nogle kan komme fra stalde med dyr/gødning og andre kan komme fra naturområder. For fluer, som stammer fra stalde gælder, at de primært vil holde sig hér – kun nogle få vil søge ud i området omkring ejendommen. Det er især fluer fra oplag af gødning, som giver fluer, der søger til huse (herunder naboer), hvor de søger føde.

Vejen Kommune gør i den forbindelse opmærksom på, at for at mindske antallet af fluer, er det nødvendigt at bryde deres livscyklus. I fluesæsonen kan man derfor med fordel forebygge fluegener hver 7-10 dag. Forebygningen kan bestå af hyppig udmugning af bokse og/eller kemisk bekæmpelse. Det er vigtigt at komme i gang med fluebekæmpelsen tidligt, da det kan være svært at få bekæmpet fluerne effektivt, hvis man kommer for sent i gang.

For at sikre at gener fra fluer, der stammer fra stalde/gødning, begrænses, er det vigtigt, at fluer især bekæmpes på larvestadiet. Vejen Kommune stiller derfor vilkår om, at fluer skal bekæmpes i overensstemmelse med retningslinjer fra Aarhus Universitet, Institut for Agroøkologi.

I staldene er der normalt ikke problemer med fluer. Ved småkalvene muges der ud ugentligt i sommerperioden for at forhindre klækning af fluer. Desuden sker der fluebekæmpelse med godkendte midler.

Rotter er man forpligtet til at bekæmpe da de kan overføre sygdomme, æde foder, samt ødelægge bygninger og kloaksystemer. Enhver der opdager rotter, har pligt til at anmelde det til kommunen.

Ansøger oplyser vedr. skadedyr (indsat i kursiv), at *skadedyr og fluer vil blive bekæmpet efter gældende regler. Hvis der opstår problemer med rotter, kontaktes kommunen og desuden vil der være katte på ejendommen. Hvis der opstår problemer med fluer, vil der blive anvendt gift (Neporex eller lignende).*

⁶ Miljøstyrelsens vejledning nr. 9 af 1997 "Lavfrekvent støj, infralyd og vibrationer i eksternt miljø".

Der tilstræbes god renholdelse i og omkring stalde og spild af foder undgås så vidt muligt og affald fjernes løbende.

Der sker hyppig udmugning af dybstrøelse, så udviklingen af fluer begrænses.

Det vurderes ud fra ovenstående tiltag, at bedriften ikke vil give anledning til væsentlige fluegener eller problemer med skadedyr.

Det er Vejen Kommunes erfaring, at hvis rotternes adgang til foder mindskes, foderrester generelt fjernes og der holder rent og ryddeligt omkring ejendommens bygninger, så der ikke er så mange gemmesteder, så er der mindsket risiko for, at rotter tager ophold på ejendommen.

Vejen Kommune vurderer på baggrund af det oplyste, at der efter projektets gennemførelse med de stillede vilkår, ikke vil ske en væsentlig opformering af fluer eller rotter på husdyrbruget, og at ejendommens skadedyrsbekæmpelse vil være tilfredsstillende.

Støv

Støv kan være generende for omgivelserne. Der kan være flere kilder til støvgener.

Ansøger oplyser (indsat i kursiv), at der kan forekomme kortvarige støvgener i og ved halmladen samt ved påfyldning af kraftfodersiloer.

Med hensyn til støvgener forventes der ikke væsentlige problemer med støv ved det ansøgte. Ansøger henviser til god landmandspraksis, og til at al transport til og fra bedriften foregår ved hensynsfuld kørsel, samt at alle aktiviteter på bedriften planlægges, så omgivelserne påvirkes mindst muligt.

Ud fra ovenstående beskrivelse vurderes det, at produktionen ikke vil give anledning til væsentlige støvgener for omgivelserne.

Der forventes ingen væsentlige problemer med støv fra husdyrbruget. Der henvises dog til god landmandspraksis, således at al transport til og fra bedriften foregår ved brug af hensynsfuld og effektiv kørsel mht. udnyttelse af kapacitet.

Vejen Kommune vurderer, at eventuel støvafgivelse fra produktionsanlægget ikke vil medføre væsentlige gener ved nabobeboelser og uden for bedriftens arealer i øvrigt.

Der fastsættes vilkår om, at driften ikke må medføre væsentlige støvgener.

Husdyrgødning og opbevaringsanlæg

Gødningsproduktion og øvrig tillægning er beregnet til:

Type til opbevaring	Mængder i m ³
Flydende husdyrgødning inkl. vandspild	19.860 m ³
Overfladevand gyllebeholder VK (0,25 x 1.239 m ²)	310 m ³
Overfladevand møddingsplads (0,95 x 101 m ²)	96 m ³
Vaskevand maskiner, vogne og malkeanlæg	100 m ³
Overfladevand plansiloanlæg ((0,95 x 7.000 m ²)/12)x3	1.663 m ³ *
I alt	22.029 m ³

Tabel 6. Gødningsproduktion og øvrig tillægning.

*Størstedelen af overfladevandet fra plansiloanlæg vil blive udsprinklet på nærvedliggende marker. Typisk er der 3 måneder om året i DK, hvor det ikke vil være muligt at udsprinkle, jf. reglerne på området – der skal således ske opsamling i disse 3 mdr. svarende til ca. 1.663 m³.

Husdyrbruget skal have den nødvendige opbevaringskapacitet til opbevaring af husdyrgødning, rengøringsvand og vandspild i forbindelse med husdyrproduktionen samt overfladevand.

Der er følgende opbevaringsanlæg på ejendommen:

Opbevaringsanlæg	Opførelsesår	Kapacitet m ³
Gyllebeholder	2023	6.000 m ³
Kanaler	Projekteret	800 m ³
Samlet kapacitet gylle		6.600 m ³

Tabel 7. Oversigt over opbevaringsanlæg.

Eksisterende beholder ligger udenfor risikoområde men nærmere end 100 m fra vandløb og søer⁷.

Der er etableret alarmsystem og beholderbarriere på en strækning syd for gyllebeholderen til sikring af uheld.

Med en maksimal samlet gødningsproduktion (fratrasket 9 måneders nedbør på plansiloarealet) på 22.029 m³ gylle og en opbevaringskapacitet på 6.800 m³ er der en opbevaringskapacitet på $(6.800/22.029 \cdot 12 \text{ mdr.})$ 3,7 måneder.

Ansøger oplyser (indsat i kursiv), at *for at sikre tilstrækkelig kapacitet, jf. husdyrgødningsbekendtgørelsens krav om min. 9 mdr. opbevaringskapacitet, så vil der blive lejet ekstern kapacitet.*

Ifølge lovgivningen vil den tilstrækkelige kapacitet svare til mindst 9 mdr. for flydende husdyrgødning. Vejen Kommune vurderer, at der på denne ejendom ikke er grund til at skærpe den generelle anbefaling, og der stilles vilkår om mindst 9 måneders opbevaringskapacitet til flydende husdyrgødning.

Vejen Kommune stiller vilkår til at kapaciteten skal være på plads inden stalden tages i brug, da der mangles ca. 10.000 m³. Opgørelse over opbevaringskapaciteten til ejendommen skal indsendes til Vejen Kommune.

Jf. normtal vil der blive produceret ca. 568 tons dybstrøelse på ejendommen. Ansøger oplyser (indsat i kursiv), at *dybstrøelse vil dels blive udbragt direkte i marken fra stalden eller blive opbevaret på den ansøgte møddingsplads eller i markstak.*

Med en samlet gødningsproduktion på 568 m³ fast møg og en opbevaringskapacitet på ca. 200 m³ er der en opbevaringskapacitet på $(200/568 \cdot 12 \text{ mdr.})$ ca. 4 måneder.

Opbevaring af fast gødning (ikke komposteret) skal ske på møddingsplads med afløb til opsamlingsbeholder. Stakken skal til enhver tid være overdækket, til reduktion af lugt og ammoniakfordampning. Fra møddingspladsen kan den komposterede husdyrgødning lægges i

⁷ Bekendtgørelse nr. 1451 af 21.06.2021 (husdyrgødningsbekendtgørelsen).

overdækket markstak, som angivet nedenfor. Ved udlægning af markstakke skal der føres årlige optegnelser over oplagingsperiode og placering, f.eks. angivelser på kort.

Kompost med et tørstofindhold på mindst 30 pct. kan oplagres i marken, når oplaget er overdækket med kompostdug eller lufttæt materiale. Opbevaringen må ikke medføre risiko for forurening af grund- eller overfladevand, og oplaget skal opfylde husdyrgødningsbekendtgørelsens afstandskrav for placering af stalde, møddinger mv. Husdyrgødning anses for værende komposteret efter oplag på 3-4 mdr. i stald eller på møddingsplads

Der er tilstrækkelig opbevaringskapacitet til husdyrbrugets faste husdyrgødning/dybstrøelse.

Fast gødning skal altid overdækkes med et vandfast og tætsluttende materiale, hvilket forhindrer større ammoniakfordampning efter udmugning.

Vejen Kommune vurderer, at ejendommen håndterer og opbevarer fast husdyrgødning forsvarligt og efter gældende retningslinjer.

Såfremt der foretages ændringer, som har indflydelse på kapaciteten, skal der indsendes en opgørelse herover til kommunen.

Rest-, spildevand og overfladevand

Der skelnes mellem følgende former for spildevand:

- Rengøringsvand og overfladevand, der kommer i forbindelse med husdyrgødning, som ledes til opbevaringsbeholder for flydende husdyrgødning.
- Overfladevand fra tage og udendørsarealer, som ikke kommer i forbindelse med husdyrgødning, og derfor må ledes til drænen for regnvand eller udsprinkles⁸ efter forudgående tilladelse.
- Sanitært spildevand, som ledes til septiktank eller offentlig kloakering.

Ansøger oplyser (indsat i kursiv), at spildevand fra bedriften består af:

- Vaskevand fra malkeanlæg/malkestald
- Vaskevand fra maskiner og vogne
- Overfladevand fra møddingsplads
- Overfladevand fra ensilageanlæg
- Tagvand
- Sanitært spildevand

Sanitært spildevand fra stuehuset ledes til offentlig kloak.

Tagvand fra halmladen samt kostalden vil blive ledt til forsinkelsesbassin. Forsinkelsesbassinet vil blive placeret vest for halmladen.

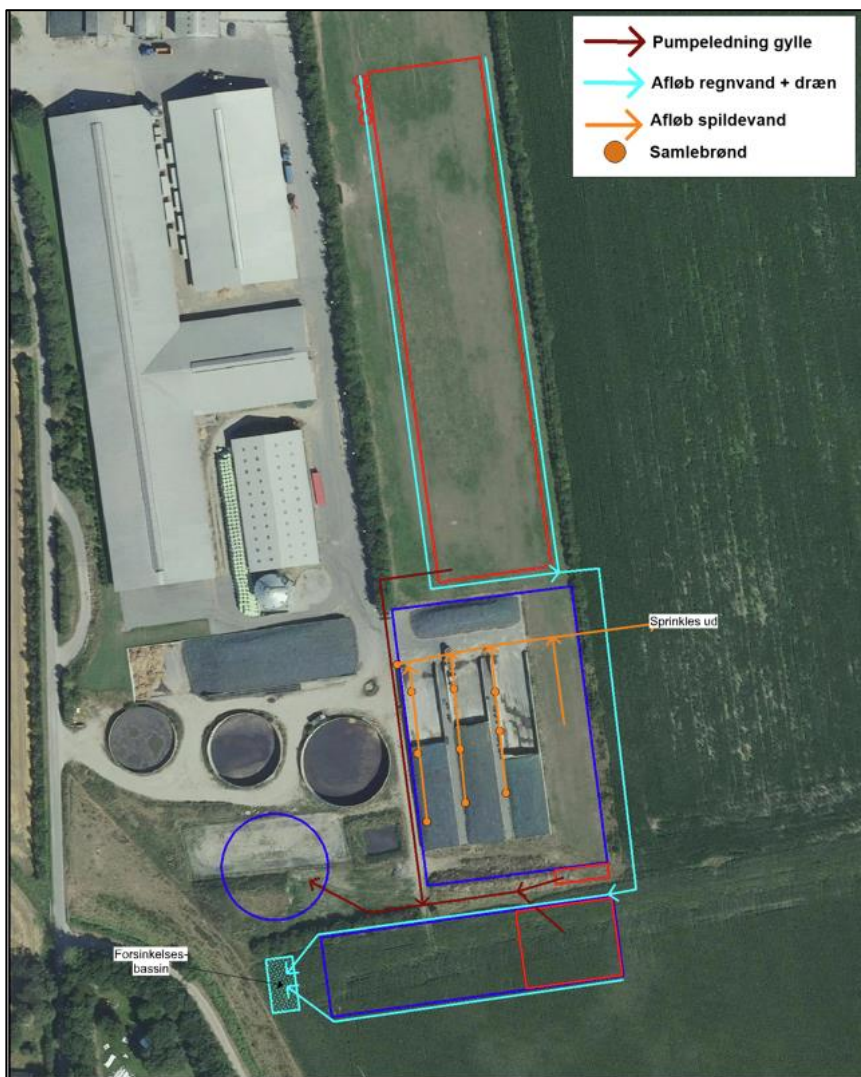
Rengøringsvand fra stalde, malkerobotter og maskiner ledes til gyllebeholderen.

Overfladevand fra plansiloen ledes til opsamlingsstank og sprinkles ud på marken vest for plansiloen. Se figur 3.

⁸ Landbrugets byggeblad nr. 103.09-05 om Udenomsfaciliteter – udsprinkling af ensilagesaft og restvand.

Møddingspladsen vil få afløb til gyllebeholder.

Samlet vurderes det, at håndteringen af spildevand herunder regnvand sker på forsvarlig vis.



Figur 4. Oversigt over afløbsforhold.

Overfladevand fra ensilageanlæg ledes til gyllebeholder eller opsamlingsbeholder og ud-sprinkles efter gældende regler.

For at sikre, at der ikke sker afløb til dræn og/eller vandløb skal sprinkler fra udsprinklings-anlægget flyttes efter behov i regnfulde perioder, således at overfladevandet kan optages af afgrøden eller nedsive uden risiko for forurening af vandmiljø. Der skal føres logbog over placering af sprinkler samt arealer hvorpå der udsprinkles.

Befæstede arealer med afløb til gyllebeholder er etableret med fald og afgrænsning, der forhindrer overløb til grøft og dræn.

Vejen Kommune vurderer, at de forholdsvis store mængder spildevand fra kvægbrug ofte udgør en miljørisiko. Der stilles derfor vilkår om udarbejdelse af en spildevandsplan for hele ejendommen ved en aut. kloakmester eller andet uvildigt godkendt firma.

Der stilles vilkår om udarbejdelse af en afløbsplan for ejendommen af en aut. kloakmester eller andet uvildigt, godkendt firma.

Det vurderes, at Husdyrgødningsbekendtgørelsens generelle krav til håndtering af spildevand, samt de stillede vilkår, er tilstrækkelige til at beskytte omgivelserne mod forurening fra spildevand.

Tilladelserne til afledning af spildevand skal gives særskilt fra denne afgørelse, da de ikke er omfattet af Husdyrbrugloven.

Kemikalier og affald

Der er ikke pt. olietank på husdyrbruget.

Da der kan opstilles en olietank på landbruget uden det kræver fornyet miljøgodkendelse, stilles forebyggende vilkår om, at håndtering af brændstof skal foregå sådan, at der ikke opstår risiko for forurening af jord og grundvand.

Det er ikke planen, at der skal opbevares kemikalier på ejendommen. Da praksis kan ændres på landbruget uden det kræver fornyet miljøgodkendelse, stilles der for at forebygge spild og forurening som følge af oplag af olie og kemikalier vilkår om opbevaring og bortskaffelse.

Vedrørende affald oplyser ansøger (indsat i kursiv), at *affaldet vil blive opbevaret i containere. Jern afleveres til skrothandler. Kanyler vil blive opbevaret i kanylebokse og afhændes til dyrlæge. Affald vil blive afhentet af godkendt renovatør.*

Døde dyr afhentes af DAKA. Afhentning af døde dyr sker efter behov og med dags varsel.

Døde dyr placeres på areal hævet lidt over terræn og overdækkes med kadaverkappe. Placering fremgår af figur 1.

Opbevaring af gylle sker i godkendt gyllebeholder. Gyllebeholderen inspiceres løbende for tæt flydelag og ved tømning for utætheder mv. Gyllebeholder er beliggende i risikoområde og der udføres løbende 5 års beholderkontrol og der er monteret gyllealarm. Terrænet falder ned mod grøften og der er etableret en jordvold for at sikre grøften mod evt. overløb af gylle.

Dybstrøelsen opbevares på møddingsplads, i markstak og afsættes på egne arealer eller til biogas.

Samlet vurderes det, at affald håndteres og opbevares, så der ikke opstår uhygiejniske forhold eller sker forurening af luft, vand eller jord.

Opbevaring og afhentning af selvdøde og aflivede dyr reguleres af "Bekendtgørelse om opbevaring af døde dyr"⁹.

Vejen Kommune gør opmærksom på, at bortskaffelse af affald fra ejendommen skal ske i overensstemmelse med Regulativ for Erhvervsaffald og Affaldsbekendtgørelsen.

⁹ Fødevarerministeriet, Bek. nr. 558 af 01.06.2011.

Vejen Kommune vurderer, at håndtering af affald sker på forsvarlig vis, og der stilles ikke skærpede vilkår.

Risici

Ansøgningens redegørelse for begrænsning af gene/forurening ved eventuelle uheld er behandlet i de forudgående afsnit.

For at imødegå uheld og begrænse eventuelle følger for omgivelserne, stilles der vilkår om udarbejdelse af beredskabsplan for husdyrbruget.

Vejen Kommune vurderer herefter, at risici er minimeret, og med udarbejdelse af beredskabsplanen sikres begrænsning af følger/virkninger af eventuelle uheld.

Alternative muligheder

Ansøger oplyser (*kursiv*), at der ikke er afsøgt alternative placeringer af det ansøgte, da kostalden og møddingspladsen opføres i tilknytning til eksisterende anlæg på ejendommen og afdelingen til kalve og opdræt indrettes i en eksisterende bygning.

Der er ikke afsøgt alternativ placering af det ansøgte, da kostalden og afsnittet til småkalve overholder alle afstandskrav jf. husdyrbruglovens §§6 og 8 og det ansøgte placeres i tilknytning til ejendommens øvrige driftsanlæg.

0-scenariet er at dyreholdet og staldanlægget ikke vil kunne etableres, som følge af de lov-mæssige miljøkriterier, og som følge af at alternative placeringer er fundet uegnede.

Vejen Kommune vurderer, at der ikke vil være alternative løsninger, som vil kunne passes bedre ind i ft. afstandskrav, landskab, emissioner og øvrige forhold under Husdyrbrugloven.

Ejendommens påvirkning af beskyttet natur – ammoniak

Før der meddeles tilladelse eller godkendelse af husdyrbrug efter § 16 i Husdyrbrugloven, skal der foretages en vurdering af, om projektet i sig selv, eller i forbindelse med andre planer og projekter, kan påvirke et Natura 2000-område og Bilag IV-arter væsentligt, jf. Habitatbekendtgørelsen¹⁰. I så fald skal der foretages en nærmere konsekvensvurdering af projektets virkninger under hensyntagen til bevaringsmålsætningen for de pågældende områder. Viser vurderingen, at projektet vil skade det internationale naturbeskyttelsesområde (dvs. de arter og naturtyper, området er udpeget for at beskytte), kan der ikke meddeles tilladelse eller godkendelse til det ansøgte, jf. "Waddenzee-dommen"¹¹.

Påvirkninger vurderes fra ejendommens anlæg op til Natura 2000-områder og på såkaldte kategori 1, 2 og 3 naturområder.

Det er fastsat i Husdyrbrugloven, at et husdyranlæg ikke må etableres, udvides eller ændres, hvis det ligger mindre end 10 m fra kategori 1 eller 2 naturområder. Derudover er der krav til maksimal tilladt ammoniakdeposition på naturområder i kategori 1 og 2 samt et generelt beskyttelsesniveau for kategori 3 naturområder.

¹⁰ Habitatbekendtgørelsen, Bek. nr. 1595 af 06.12.2018.

¹¹ Waddenzee-dommen fra EF-Domstolen, sag nr. C-127/02

Påvirkning af kategori 1 naturområder

For naturområder i kategori 1 (ammoniakfølsomme naturtyper indenfor Natura 2000-områder) gælder, at totalbelastningen i naturområdet ikke må overskride fastlagte beskyttelsesniveauer, som afhænger af antallet af øvrige husdyrbrug, som har en ammoniakemission mellem 150 kg N og 5.000 kg N indenfor 2.500 m fra naturarealet.

Der er ingen kategori 1 natur i nærheden af ejendommen. Nærmeste Natura 2000-område er nr. 91 (habitatområde nr. 80) – Kongeåen - mere end 8 km nord for anlægget. På grund af afstanden vurderer Vejen Kommune, at der ikke sker nogen væsentlig påvirkning af naturtypen, og der er ikke behov for at stille skærpede vilkår for at begrænse ammoniakdepositionen på naturtypen. Beregninger foretaget i ansøgningssystemet viser, at ammoniakfordampningen (total) fra ejendommen til området er 0,0 kg N/ha/år.

Påvirkning af kategori 2 naturområder

For naturområder i kategori 2 (§ 7 arealer udenfor Natura 2000-områder) gælder, at totalbelastningen i naturområderne ikke må overskride 1,0 kg N/ha/år. § 7 arealer er højmoser, lobeliesøer samt heder større end 10 ha og overdrev større end 2,5 ha.

Der er ingen kategori 2 natur i nærheden. Nærmeste kategori 2 natur er to overdrev, der ligger cirka 4,8 km nordøst for ejendommen. På grund af afstanden vurderer Vejen Kommune, at der ikke sker nogen væsentlig påvirkning af naturtypen, og der er ikke behov for at stille skærpede vilkår for at begrænse ammoniakdepositionen på naturtypen. Beregninger foretaget i ansøgningssystemet viser, at ammoniakfordampningen (merbelastning) fra ejendommen til området er 0,0 kg N/ha/år

Påvirkning af kategori 3 naturområder samt § 3 beskyttet natur

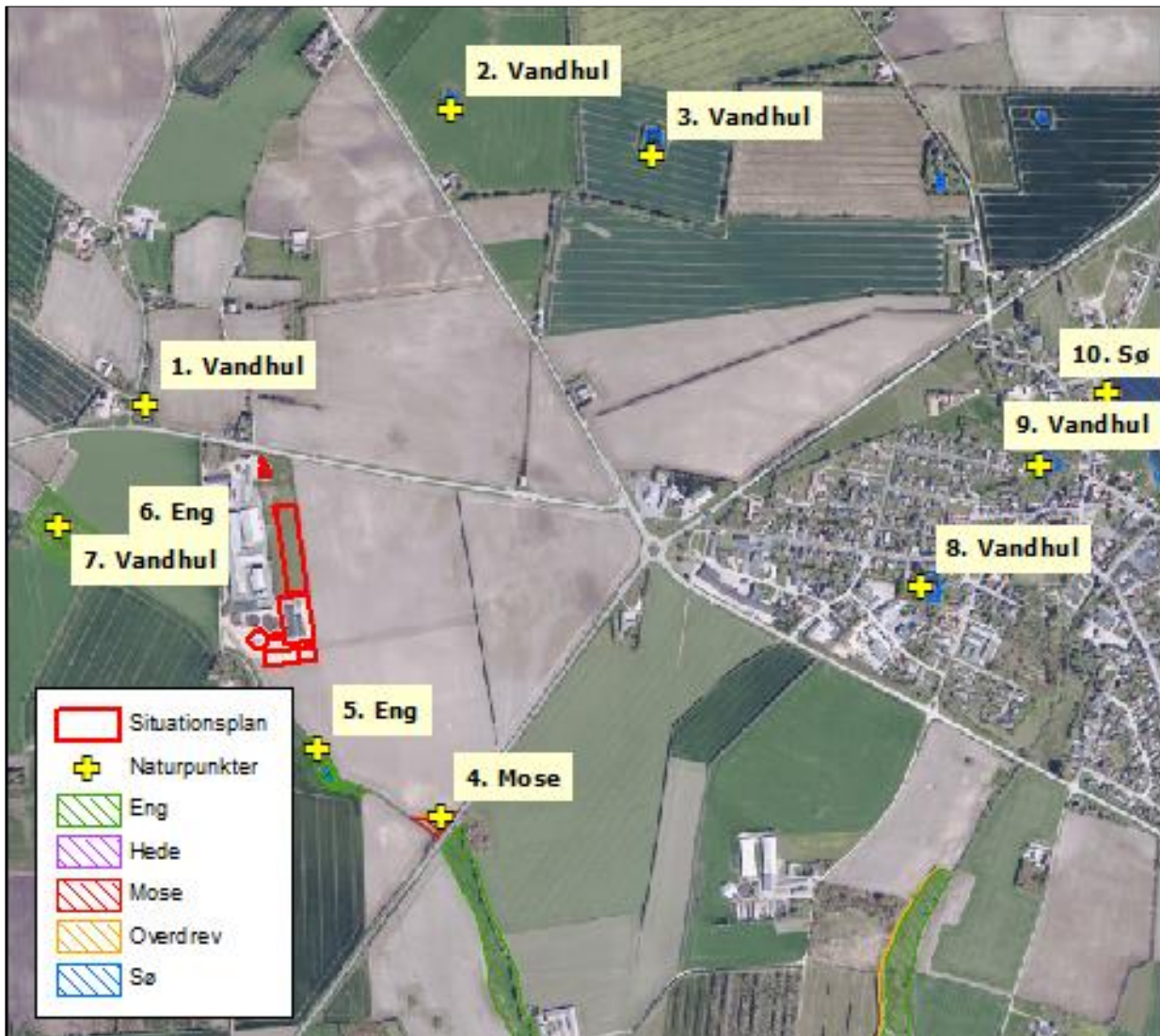
Kommunen skal jf. Husdyrgodkendelsesbekendtgørelsen foretage en konkret vurdering af, om der forekommer andre naturarealer end ovennævnte ammoniakfølsomme naturtyper i kategori 1 og 2, som kan blive påvirket af ammoniakfordampningen fra ejendommens anlæg. Disse benævnes kategori 3 naturområder.

For naturområder i kategori 3 gælder, at kommunen skal tillade merdepositioner på 1,0 kg N/ha/år på naturtyperne. Kommunen kan efter en konkret vurdering tillade merdepositioner på mere end 1,0 kg N/ha/år. Kategori 3 natur er ammoniakfølsomme skove samt § 3 beskyttede heder, mose og overdrev, som ikke er omfattet af kategori 1 og 2 natur.

Derudover fremgår det af § 3 i Naturbeskyttelsesloven¹², at der ikke må foretages en ændring i tilstanden af søer (>100 m²), vandløb, heder, ferske enge, strandenge, overdrev, moser og lignende.

Naturtyperne er vist i nedenstående figur og tabel.

¹² Naturbeskyttelsesloven, LBK nr. 240 af 13/03/2019.



Figur 4. Kort over kategori 3 samt § 3 natur ved anlægget.

Nr.	Naturtype	Merbelastning (kg N/ha/år)
1	Vandhul (§ 3)	0,3
2	Vandhul (§ 3)	0,2
3	Vandhul (§ 3)	0,1
4	Mose (kat. 3)	0,3
5	Eng (§ 3)	0,6
6	Eng (§ 3)	1,5
7	Vandhul (§ 3)	0,8
8	Vandhul (§ 3)	0,2
9	Vandhul (§ 3)	0,1
10	Sø (§ 3)	0,1

Tabel 8. Beskyttede kategori 3 og § 3 naturområder.

Merbelastningen til områderne er mellem 0,1 kg N/ha/år og 1,5 kg N/ha/år og ligger i de fleste tilfælde under beskyttelsesniveauet på 1,0 kg N/ha/år i merbelastning. Der er ikke

foretaget beregninger af ammoniakdeposition til øvrige naturarealer, da Vejen Kommune vurderer, at naturarealer, der ligger længere væk end de i tabellen nævnte naturarealer, ikke vil blive belastet med over 1,0 kg N/ha/år.

Engen der udgør naturpunkt 6 er blevet besøgt i 2008 og 2012. I begge omgange er naturtilstanden estimeret til klasse V, det vil sige dårlig naturtilstand. Vegetationen er domineret af kulturarter som rajgræs, skræppe, kamille og hvid kløver.

Ferske enge har en tålegrænse på 15-25 kg N/ha/år. Der er en baggrundsbelastning på 16,6 kg N/ha/år. Det vurderes, at engen ikke er kvælstoffølsom og at tålegrænsen for engen derfor ligger i den høje ende af intervallet. Da baggrundsbelastningen sammen med merbelastningen fra ejendommen stadig ligger i den nedre ende af tålegrænsen, kan Vejen Kommune godkende en merdeposition på 1,5 kg N/ha/år fra anlægget.

Der sker således ikke nogen væsentlig påvirkning af naturtyperne, og Vejen Kommune vurderer, at der ikke er behov for at stille skærpede vilkår for at begrænse ammoniakdepositionen på naturtyperne.

Der er registreret en del søer i nærheden af anlægget (se ovenstående figur). Det vurderes, at den primære risiko for næringsstofpåvirkning af søerne er tilførsel af fosfor via overfladeafstrømning fra de omkringliggende arealer, mens påvirkningen fra luftbåren ammoniak ikke vil være af betydning. Vejen Kommune vurderer derfor, at der ikke er grund til at stille skærpede vilkår til ammoniakreduktionen i forbindelse med påvirkning af søerne.

Det vurderes, at den primære risiko for næringsstofpåvirkning af søerne er tilførsel af fosfor via overfladeafstrømning fra de omkringliggende arealer, mens påvirkningen fra luftbåren ammoniak ikke vil være af betydning. Vejen Kommune vurderer derfor, at der ikke er grund til at stille skærpede vilkår til ammoniakreduktionen i forbindelse med påvirkning af sø nr. 1, 2, 3, 7, 8, 9 og 10 i ovenstående tabel.

Bilag IV-arter, artsfredninger og rødlistearter

En række dyr og planter, der er omfattet af habitatdirektivets bilag IV, kan have levested, fødesøgningsområde eller sporadisk opholdssted omkring landbrugsejendomme. På baggrund af rapport fra DMU¹³ samt Vejen Kommunes øvrige kendskab vurderes umiddelbart, at der kan være vand flagermus, brun flagermus, langøret flagermus, syd flagermus, pipistrel flagermus, dværg flagermus, odder, markfirben, løvfrø, stor vandsalamander og spidssnudet frø.

Heraf er brun flagermus, langøret flagermus, vandflagermus og odder omfattet af den danske rødliste som sårbare.

Flagermus benytter ofte hulheder i træer eller huse som opholdssted om dagen og under vinterdvale. Føden består af insekter, som fanges i luften nær vådområder, marker, skove og levende hegn. De enkelte arter af flagermus har forskellige præferencer mht. fødesøgningsområde. Der er ingen registreringer af flagermus nær ejendommens anlæg, men det kan ikke udelukkes, at én eller flere arter kan raste eller yngle i området.

¹³ Faglig rapport nr. 635 og nr. 322 fra Danmarks Miljøundersøgelser.

De resterende bilag IV-arter opholder sig ikke på ejendommen, men i det åbne land, derfor er de ikke beskrevet yderligere.

Vejen Kommune har ikke kendskab til andre registreringer af planter og dyr, som er omfattet af artsfredninger eller optaget på nationale eller regionale rødlistor i nærheden af husdyrbrugets anlæg, men en række af arterne vil med stor sandsynlighed forekomme i området.

Under forudsætning af, at eventuelle stillede vilkår i afsnittene "Ejendommens påvirkning af beskyttet natur – ammoniak" overholdes, vurderer Vejen Kommune, at driften af ejendommen ikke vil have negativ indflydelse på ovennævnte arter, da der ikke ændres på vandhuller, fortidsminder, sten- og jorddiger eller andre potentielle levesteder for padder eller krybdyr. Der fjernes ikke gamle bygninger eller fældes store træer, der kunne være levested for flagermus. Der sker med andre ord ikke fysiske ændringer i forbindelse med projektet, der kan være til skade for bilag IV-arter.

I henhold til Habitatbekendtgørelsens § 11¹⁴ og de stillede vilkår, vurderer Vejen Kommune, at udvidelsen ikke vil medføre en forøget påvirkning af de nævnte bilag IV- og rødlistearter eller deres levesteder.

¹⁴ Bek. nr. 1595 af 06.12.2018, "Udpegning og administration af internationale beskyttelsesområder samt beskyttelse af visse arter".

3 Lovformalia m.m.

Del 3 omhandler forhold omkring høring og offentliggørelse samt varighed, restbeskyttelse, udnyttelse og ophør af bedriften.

Oplysninger om ejendom og husdyrbrug

BFE nummer	9325649
Matrikelnummer	58 m.fl., Grønnebæk, Jels
CVR	28239033
CHR	52004
Ejendommens ejer	Hans Olav Fredsted
Husdyrbrugets ejer	Hans Olav Fredsted
Husdyrbrugets kontaktperson	Hans Olav Fredsted

Forudgående inddragelse af offentligheden

Inddragelse af offentligheden er sket ved annoncering på kommunens hjemmeside den 13. februar 2024. Der er ikke kommet henvendelser fra øvrige borgere eller interesseorganisationer i denne sag.

Høring af udkast

Udkastet til afgørelsen har været sendt i høring i 30 dage fra den 16. februar 2024 til den 18. marts 2024 hos ansøger, konsulent samt andre, der har anmodet om at få udkastet tilsendt, jf. husdyrgodkendelsesbekendtgørelsens § 60 stk. 6.

Orientering om udkast til afgørelsen er sendt til alle borgere, der er part i sagen, herunder naboer indenfor afstandskravet til byzone på 735 m samt ejere af matrikler, der grænser op til matriklen med produktionsbygninger. Udkastet eftersendes ved henvendelse herom. Afstandskravet til byzone anvendes, da beregnet konsekvenszone er kortere.

Konsulent:

Lene Egtved Andersen, Spiras

Parter:

Bojsnap Krat 14	6630	Rødning
Bækager 2	6630	Rødning
Damhaven 12	7100	Vejle
Farrisvej 36	6630	Rødning
Frømajvej 1	6630	Rødning
Frømajvej 4	6630	Rødning
Frømajvej 5	6630	Rødning
Frømajvej 6	6630	Rødning
Gadetoft 1	6630	Rødning
Grønnebækvej 1	6630	Rødning

Grønnebækvej 2	6630	Rødding
Grønnebækvej 4	6630	Rødding
Grønnebækvej 6	6630	Rødding
Grønnebækvej 8	6630	Rødding
Haderslevvej 53	6630	Rødding
Haderslevvej 55	6630	Rødding
Hennekesdamvej 14	6630	Rødding
Hennekesdamvej 16	6630	Rødding
Hørvej 14	3300	Frederiksværk
Jelsvej 39	6630	Rødding
Jelsvej 41	6630	Rødding
Jelsvej 43	6630	Rødding
Jelsvej 45	6630	Rødding
Langetvedvej 6	6630	Rødding
Mosevej 1 A,-2	6630	Rødding
Mosevej 1 A,-4	6630	Rødding
Mosevej 1 A,-5	6630	Rødding
Mosevej 1 A,-7	6630	Rødding
Mosevej 1 A,-8	6630	Rødding
Mosevej 1 A,-9	6630	Rødding
Mosevej 1A, 3	6630	Rødding
Mosevej 1A, 6	6630	Rødding
Nørrebyvej 1	6630	Rødding
Nørrebyvej 1 A	6630	Rødding
Nørrebyvej 2	6630	Rødding
Nørrebyvej 3	6630	Rødding
Nørrebyvej 4	6630	Rødding
Nørrebyvej 5	6630	Rødding
Overbyvej 3, 1.	6560	Sommersted
Terpvej 51	6630	Rødding
Tøndervej 1	6630	Rødding
Ørstedvej 24	6560	Sommersted

Interessenter, der har anmodet om udkast:

Ingen

Indkomne høringsbidrag og kommunens vurdering

Der er ikke indkommet høringsbidrag i høringsperioden.

Offentliggørelse af afgørelse og orientering til modtagere

Kommunens afgørelse er offentliggjort på kommunens hjemmeside tirsdag den 19. marts 2024.

Kopi af afgørelsen er sendt til parter og interessenter, der har anmodet om høringsudkast og haft kommentarer hertil samt organisationer og myndigheder, der fremgår af nedenstående liste.

Der kan klages over kommunens afgørelse til Miljø- og Fødevarerklagenævnet senest den 16. april 2024 jf. vedlagte klagevejledning (bilag 1).

Kopimodtagere af afgørelsen

Styrelsen for Patientsikkerhed, Tilsyn og Rådgivning Vest, trvest@stps.dk

Danmarks Sportsfiskerforbund, Skyttevej 4, 7182 Bredsted post@sportsfiskerforbundet.dk

Danmarks Fiskeriforening, Nordensvej 3, Taulov, 7000 Fredericia mail@dkfisk.dk

Ferskvandsfiskeriforeningen for Danmark, Formand Niels Barslund, Vormstrupvej 2, 7540 Ha-
derup nb@ferskvandsfiskeriforeningen.dk

Danmarks Naturfredningsforening, Masnedøgade 20, 2100 København Ø dnvejen-sa-ger@dn.dk

Rådet for Grøn Omstilling, Blegdamsvej 4B, 2200 København N husdyr@rgo.dk / info@rgo.dk

Lokalafdeling Friluftsrådet for Vejen Kommune: Vejen@friluftsradet.dk

Dansk Ornitologisk forening, Vesterbrogade 140, 1620 København V, lokalkontoret vejen@dof.dk

Foreningen Greenpeace Danmark, Njalsgade 21G 2.sal, 2300 København, info.dk@greenpeace.org

Museet på Sønderkov, post@sonderskov.dk

Udnyttelse af afgørelse

Afgørelsen er blandt andet givet på vilkår, der regulerer de landskabelige værdier (vilkår nr. 3, 4 og 5). Derfor må den først udnyttes efter klagefristens udløb jf. Husdyrbrugloven. En eventuel klage har derefter opsættende virkning, og du kan først udnytte godkendelsen, når klagenævnet har truffet endelig afgørelse i sagen.

Godkendelsens varighed, retsbeskyttelse og revurdering

I Husdyrbrugloven gives der 6 års udnyttelsesfrist.

Efter den fastsatte udnyttelsesfrist gælder det, at hvis miljøgodkendelsen ikke udnyttes (helt eller delvist) i 3 på hinanden følgende år, bortfalder den del, som ikke har været udnyttet i de seneste 3 år (kontinuitetsprincippet).

Produktionsarealet er udnyttet, når 25 % af arealet er driftsmæssigt udnyttet, dvs. at der går mindst 50 % af det mulige antal dyr inden for rammerne af dyrevelfærdskravene.

Med denne afgørelse følger 8 års retsbeskyttelse. Dette betyder, at vilkårene inden for denne periode kun kan ændres, hvis der fremkommer nye oplysninger om forureningens skadelige virkning, hvis forureningen medfører skadevirkninger, der ikke kunne forudses da afgørelsen blev meddelt, eller hvis forureningen i øvrigt går ud over det, som blev lagt til grund. Der henvises til reglerne i Husdyrbrugloven.

Husdyrbrugets ophør

Vejen Kommune stiller vilkår om, oprydning og bortskaffelse af affald ved ophør af bedriften. Herunder at der skal træffes de nødvendige foranstaltninger for at undgå forureningsfare, dvs. alle opbevaringsanlæg skal tømmes og rengøres, og ejendommen skal fremgå i miljømæssig god stand.

Ved eventuelt ophør af produktionen, vil der efter Vejen Kommunes opfattelse ikke ske en væsentlig indvirkning på miljøet fra produktionsanlægget hvis:

- Staldanlæg samt husdyrgødnings- og foderopbevaringsanlæg tømmes og rengøres grundigt.
- Miljøfarligt affald bortskaffes efter de til enhver tid gældende regler.

Øvrige forhold

Byggeri, vandindvinding og spildevandsafledning

Projektet indeholder byggeri og bygningsændringer, og der skal derfor indsendes byggeansøgning til Vejen Kommune via www.bygogmiljoe.dk.

Ejer skal selv sikre, at nybyggeri og ændret bygningsanvendelse bliver registreret i BBR. BBR-afdelingen kan evt. kontaktes på bbr@vejen.dk.

Såfremt der skal anvendes slagge under byggeriet, skal dette ansøges særskilt ved Vejen Kommune via www.bygogmiljoe.dk inden byggeriet iværksættes.

Særskilt tilladelse til udledning/nedsivning af spildevand/overfladevand/tagvand skal indhentes hos Vejen Kommune inden der gives byggetilladelse.

Der kan være andre forhold, der skal søges om ved Vejen Kommune.

Bilagsoversigt

1. Klagevejledning.
2. Oversigt over fremtidig skelgrænse.
3. Kort over placering af beplantning, der skal bevares og vedligeholdes.

Bilag 1.

Klagevejledning, jf. "Husdyrbrugloven" nr. 520 af 01.05.2019.

Hvilke afgørelser, tilladelser og miljøgodkendelser kan påklages

Alle afgørelser, der er truffet af kommunen med hjemmel i "Lov om miljøgodkendelse mv. af husdyrbrug" eller regler, der er fastsat med hjemmel i loven, kan jf. § 76 påklages til Miljø- og Fødevareklagenævnet.

Hvem kan klage

Klageberettiget er enhver med væsentlig interesse i sagens udfald, miljøministeren samt visse landsdækkende organisationer, jf. §§ 84-87.

Til hvem skal der klages

Der skal klages via den elektroniske klageportal. Se vejledning på www.naevneneshus.dk. Miljø- og Fødevareklagenævnet skal som udgangspunkt afvise en klage, der kommer uden om Klageportalen, hvis der ikke er særlige grunde til det. Hvis du ønsker at blive fritaget for at bruge Klageportalen, skal du sende en begrundet anmodning til den myndighed, der har truffet afgørelse i sagen. Myndigheden videresender herefter anmodningen til Miljø- og Fødevareklagenævnet, som træffer afgørelse om, hvorvidt din anmodning kan imødekommes.

Klagefrist

Klagen skal være indgivet senest 4 uger efter, at afgørelsen, tilladelsen eller miljøgodkendelsen er meddelt. Er afgørelsen offentligt bekendtgjort f.eks. ved annoncering, regnes klagefristen fra bekendtgørelsen, jf. § 79. En klage anses for at være indgivet, når den er tilgængelig for Vejen Kommune i Klageportalen.

Gebyr

Det er en betingelse for Miljø- og Fødevareklagenævnets behandling af en klage, at den, der klager, indbetaler et gebyr. Gebyret er på 900 kr. for private og 1.800 kr. for virksomheder og organisationer (2016 niveau, gebyret indeksreguleres hvert år). Gebyret betales enten direkte med betalingskort eller der sendes en opkrævning. Miljø- og Fødevareklagenævnet vil ikke påbegynde behandlingen af klagen, før gebyret er modtaget. Vejledning om gebyrordningen kan findes på nævnets hjemmeside (www.naevneneshus.dk). Gebyret tilbagebetales, hvis den, der klager, får helt eller delvis medhold i klagen.

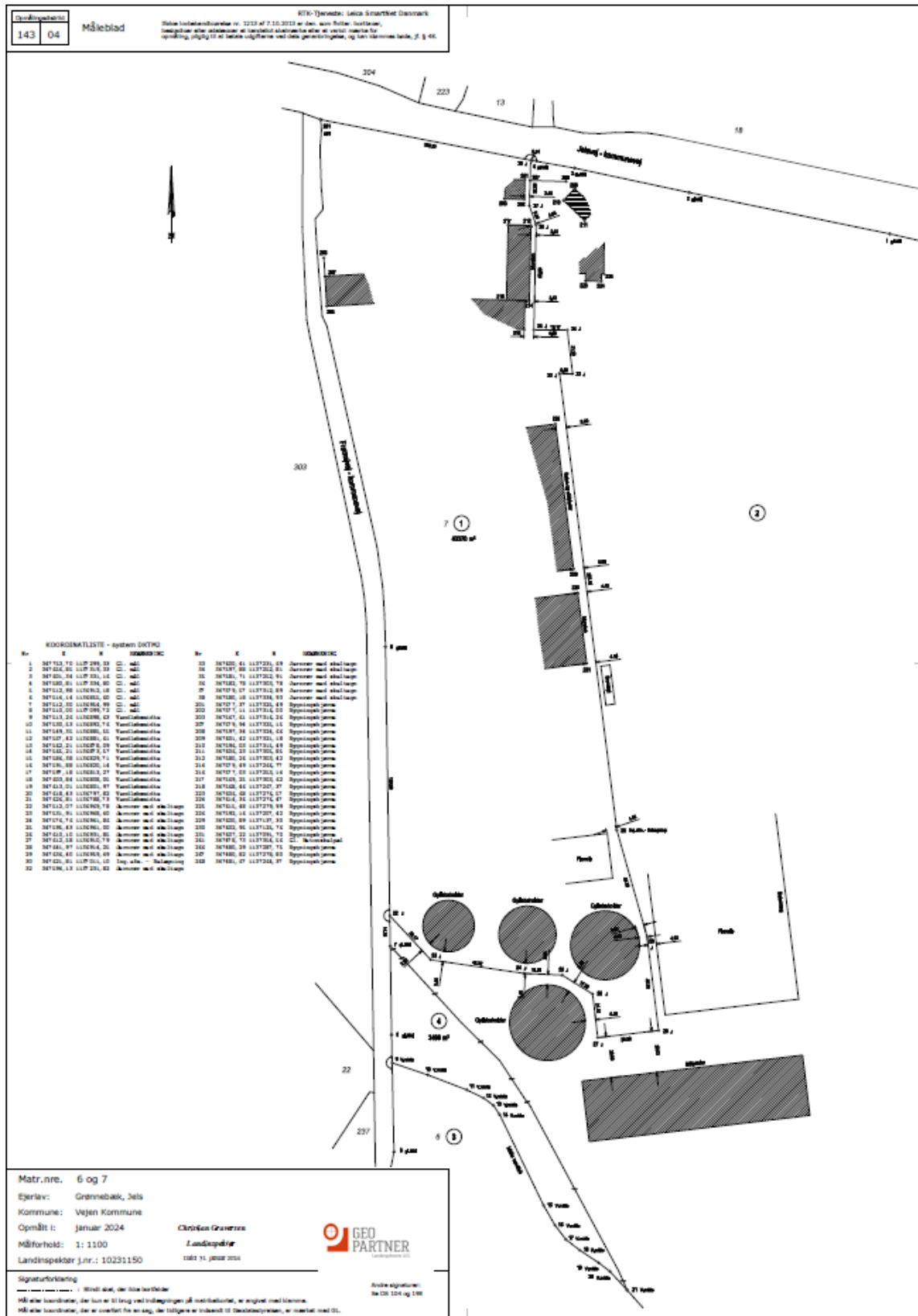
Domstolsprøvelse

Hvis afgørelsen ønskes indbragt for domstolene, skal dette ske inden 6 måneder efter, at afgørelsen er offentliggjort, jf. § 90.

Opsættende virkning

En klage over en afgørelse har ikke opsættende virkning på retten til at udnytte tilladelsen eller miljøgodkendelsen, medmindre Miljø- og Fødevareklagenævnet bestemmer andet. Tilladelsen/godkendelsen må ikke udnyttes, hvis den indeholder placering af driftsbygninger væk fra de øvrige driftsbygninger, jf. § 81. Dette vil være angivet i afgørelsen. Udnyttelse af en tilladelse eller miljøgodkendelse kan kun ske under opfyldelse af vilkårene, som er fastsat i tilladelsen eller miljøgodkendelse.

Bilag 2. Fremtidig skelgrænse mellem nr. 1 og nr. 3.



Bilag 3. Beplantning ved ejendommen, der skal bevares og vedligeholdes.

