



**VIBORG**  
KOMMUNE

DANREC A/S  
Vandværksvej 5  
7470 Karup J

**Teknik & Miljø**  
*Miljø*

Prinsens Alle 5  
8800 Viborg

Tlf.: 87 87 56 09

miljoe@viborg.dk

**Miljøgodkendelse af**

**Danrec A/S**

**Vandværksvej 5, 7470 Karup J**

**Dato: 17-12-2024**

Sagsnr.: 24/15609  
Sagsbehandler: vpcsto

Direkte tlf.: 87 87 56 99  
Direkte e-mail: csto@viborg.dk

Side 1 af 37

Annonceres den: 17/12-2024

Klagefristen udløber den: 14/01-2025

Søgsmålsfristen udløber den: 17/06-2025

## Indholdsfortegnelse

1. Afgørelse .....	3
2. Vilkår .....	4
2.1 Generelt .....	4
2.2 Indretning og drift .....	4
2.3 Luftforurening .....	4
2.4 Affald .....	4
2.5 Beskyttelse af jord, grundvand og overfladevand .....	4
2.6 Egenkontrol .....	5
2.7 Støj .....	5
2.8 Driftsjournal .....	6
3. Andet .....	7
3.1 Godkendelsens gyldighed .....	7
3.2 Klagevejledning og søgsmål .....	7
3.3 Underretning om miljøgodkendelsen .....	8
4. Vurdering og miljøteknisk beskrivelse .....	9
4.1 Generelt .....	9
4.2 Indretning og drift .....	9
4.3 Luftforurening .....	9
4.4 Affald .....	10
4.5 Beskyttelse af jord og grundvand .....	10
4.6 Egenkontrol .....	11
4.7 Støj .....	11
4.8 Driftsjournal .....	11
4.9 Spildevand .....	11
4.10 Renere teknologi/BAT .....	12
4.11 Øvrig lovgivning .....	12
4.12 Udtalelser .....	12
4.13 Bilagsoversigt .....	12
Bilag 1 – Oversigtskort .....	13
Bilag 2 – Ansøgning .....	14

## 1. Afgørelse

DanRec A/S har den 12. november 2024 søgt Viborg Kommune om miljøgodkendelse til bestående virksomhed, der fremstiller producerer køreplader af LDPE-plast. Plastikken smeltes ved 170 °C og ekstruderes til plastplader. Der forbruges omkring 25 tons plast om dagen.

Virksomhed er omfattet af listepunkt D 208 i godkendelsesbekendtgørelsens<sup>1</sup> bilag 2, som omfatter:

*Virksomheder, der fremstiller plastprodukter ved sprøjttestøbning, ekstrudering, herunder kalandring, eller ved termoformning med et forbrug af plastmaterialer på mere end 5 tons pr. dag.*

*Virksomheder, der fremstiller produkter i ekspanderet polystyren med et forbrug af polystyren på mere end 5 tons pr. dag.*

Virksomhedens produktion foregår på Vandværksvej 5, 7470 Karup J og har i øvrigt lageraktiviteter på adressen overfor, nemlig Vandværksvej 12, 7470 Karup J. Virksomhedens beliggenhed kan ses i bilag 1.

Baseret på de givne oplysninger, som de fremgår af ansøgningsmaterialet, af supplerende oplysninger og suppleret med Viborg Kommunes vurderinger (nærmere beskrevet i vurderingskapitlet) har Viborg Kommune besluttet at meddele miljøgodkendelse til drift af bestående plastforarbejdningsvirksomhed, der producerer køreplader af LDPE-plast på Vandværksvej 5, 7470 Karup J, matr.nr.: 2ab, Firehuse, Frederiks.

Afgørelsen er truffet efter Miljøbeskyttelseslovens<sup>2</sup> §33 og godkendelsesbekendtgørelsen. Virksomheden er omfattet af standardvilkår jf. standardvilkårsbekendtgørelsen<sup>3</sup>.

---

<sup>1</sup> Bekendtgørelse om godkendelse af listevirksomhed BEK nr. 1083 af 09/08/2023

<sup>2</sup> Miljøbeskyttelsesloven LBK nr. 5 af 03/01/2023

<sup>3</sup> Bekendtgørelse 2021-11-15 nr. 2079 om standardvilkår i godkendelse af listevirksomhed

## 2. Vilkår

Godkendelsen meddeles efter Miljøbeskyttelseslovens kapitel 5, § 33, stk. 1 på følgende vilkår (vilkår angivet med \* er standardvilkår):

### 2.1 Generelt

1. Ved driftsophør skal virksomheden forinden orientere tilsynsmyndigheden herom og træffe de nødvendige foranstaltninger for at undgå forureningsfare og for at efterlade stedet i tilfredsstillende tilstand. \*
2. Hvor der i vilkårene anvendes betegnelsen »befæstet areal« menes en fast belægning, der giver mulighed for opsamling af spild og kontrolleret afledning af nedbør. Hvor der i vilkårene anvendes betegnelsen »tæt belægning« menes en fast belægning, der i løbet af påvirkningstiden er uigennemtrængelig for de forurenende stoffer, der håndteres på arealet. \*

### 2.2 Indretning og drift

3. Kølesystemerne skal drives, serviceres og vedligeholdes efter leverandørens anvisninger.

### 2.3 Luftforurening

4. Afkast fra støvfrembringende processer skal være forsynet med filter, der sikrer, at en emissionsgrænseværdi for totalt støv på 10 mg/normal m<sup>3</sup> er overholdt. \*
5. Driften af virksomheden må ikke give anledning til lugtgener, som efter tilsynsmyndighedens vurdering er væsentlige for omgivelserne. \*

### 2.4 Affald

6. Farligt affald skal opbevares i egnede, tætte og lukkede beholdere, der er mærket, så det tydeligt fremgår, hvad beholderen indeholder. \*
7. Støvende affald skal opbevares i tætte lukkede emballager eller på anden måde sikres mod støvflugt. Filterstøv skal tilsvarende opsamles og opbevares på virksomheden i tætte, lukkede beholdere, containere, big-bags el. lign og mærket med indhold. \*

### 2.5 Beskyttelse af jord, grundvand og overfladevand

8. Farligt affald som f.eks. spildolie skal opbevares under overdækning i form af tag, presenning eller lignende og beskyttet mod vejrlig på en tæt belægning. Oplagspladsen skal være indrettet således, at spild kan holdes

inden for et afgrænset område og uden mulighed for afløb til jord, grundvand, overfladevand eller kloak. Området skal kunne rumme indholdet af den største beholder, der opbevares. \*

9. Flydende råvarer og hjælpestoffer, der ved spild kan medføre risiko for forurening af jord og grundvand, skal opbevares på samme måde som farligt affald, jf. vilkår 6 og 8. \*
10. Spild af brændstof, olie og kemikalier skal straks opsamles. Der skal til enhver tid forefindes opsugningsmateriale på virksomheden. Alt opsamlet spild af brændstof, olie og kemikalier inkl. brugt opsugningsmateriale skal opbevares og bortskaffes som farligt affald. \*

## 2.6 Egenkontrol

11. Filtre skal drives, serviceres og vedligeholdes efter filterleverandørens anvisninger, så normal renseseffektivitet er opretholdt løbende. Eftersyn skal dog ske mindst 1 gang om året. Driftsinstruks for filtre skal være tilgængelig i umiddelbar nærhed af filtrene. Filter skal kontrolleres visuelt mindst 1 gang om måneden for utætheder. Kontrol skal foretages på renluftsiden eller i afkastkanal efter filter. Renluftsiden eller afkastkanal skal efterfølgende rengøres for støvaflejringer af hensyn til kommende inspektioner. \*
12. Virksomheden skal løbende og mindst en gang årligt foretage visuel kontrol for utætheder, revnedannelser og vedligeholdelsesstand af befæstede arealer og tætte belægninger, herunder opsamlingskar, gruber, tankgrave og bassiner. Utætheder skal udbedres, så hurtigt som muligt efter at de er konstateret. \*

## 2.7 Støj

13. Virksomhedens samlede bidrag til støjbelastningen i omgivelserne må ikke overskride de i tabellen nedenfor anførte grænseværdier, angivet som det ækvivalente, korrigerede støjniveau i dB(A):

Tidsrum Områdetype	Mandag-fredag kl. 7.00-18.00 Lørdag Kl. 07.00-14.00	Mandag-fredag kl. 18.00-22.00 Lørdag Kl. 14.00-22.00 Søn- og helligdag Kl. 07.00-22.00	Alle dage kl. 22.00-07.00
Erhvervs- og industriområder med forbud mod generende virksomheder	60	60	60

Grænseværdierne skal overholdes indenfor de referencetidsrum, der er anført i afsnit 2 i Miljøstyrelsens vejledning nr. 5/1984 om ekstern støj fra virksomheder.

14. Tilsynsmyndigheden kan stille krav om kontrolmålinger af virksomhedens støjemissioner med henblik på at dokumentere overholdelse af støjgrænserne, jf. vilkår 13.

Dokumentationen skal senest 3 måneder efter, at kravet er fremsat, tilsendes tilsynsmyndigheden sammen med oplysninger om driftsforholdene under målingen.

Virksomhedens støj skal dokumenteres ved måling og beregning efter gældende vejledninger fra Miljøstyrelsen, p.t. nr. 6/1984 "Måling af ekstern støj" og nr. 5/1993 "Beregning af ekstern støj fra virksomheder".

Måling skal foretages, når virksomheden er i fuld drift, medmindre der er truffet anden aftale med tilsynsmyndigheden. Målingerne/beregningerne skal udføres og rapporteres som "Miljømåling – ekstern støj" af en enhed, som er optaget på Miljøstyrelsens liste over godkendte laboratorier. Støjdokumentationen skal gentages, når tilsynsmyndigheden finder det påkrævet. Hvis støjgrænserne er overholdt, kan der højst kræves én årlig bestemmelse. Udgifterne hertil afholdes af virksomheden. 10

Grænseværdien for støj anses for overholdt, hvis målte eller beregnede værdier fratrukket ubestemtheden er mindre end eller lig med støjgrænserne. Målingernes og beregningernes samlede ubestemthed fastsættes i overensstemmelse med Miljøstyrelsens anvisninger.

## 2.8 Driftsjournal

15. Der skal føres en driftsjournal over:

- Dato for og art af eftersyn af filtre, herunder reparationer og udskiftning af filterposer jf. vilkår 11.
- Dato for og resultatet af kontrollen af befæstede arealer, tætte belægninger, gruber, mv. og eventuelle foretagne udbedringer jf. vilkår 12.
- Affaldsmængder og genbrugsprocent

Driftsjournalen skal opbevares på virksomheden i mindst 5 år og skal være tilgængelig for tilsynsmyndigheden. \*

### 3. Andet

#### 3.1 Godkendelsens gyldighed

Virksomheden må i henhold til miljøbeskyttelseslovens § 33 ikke udvides eller ændres bygnings- eller driftsmæssigt, herunder med hensyn til affaldsfrembringelsen, på en måde, der indebærer forøget forurening i forhold til det hermed tilladte, før udvidelsen eller ændringerne er godkendt af Viborg Kommune.

Godkendelsens retsbeskyttelsesperiode er gældende i 8 år. Dette betyder ikke, at miljøgodkendelsen bortfalder efter de 8 år, men at tilsynsmyndigheden efter perioden kan meddele virksomheden påbud eller forbud i henhold til miljøbeskyttelseslovens § 41.

Godkendelsens gyldighed bortfalder, hvis den ikke er udnyttet inden 2 år efter annonceringen.

Opmærksomheden henledes på, at denne godkendelse efter miljøbeskyttelsesloven ikke fritager virksomheden for de nødvendige tilladelser/anmeldelser i henhold til anden lovgivning.

#### 3.2 Klagevejledning og søgsmål

Hvis du ønsker at klage over denne afgørelse, kan du klage til Miljø- og Fødevarerklagenævnet.

Klagen skal indgives senest den 14. januar 2025.

Du klager via Klageportalen, som du finder via [kpo.naevneneshus.dk](http://kpo.naevneneshus.dk), [www.borger.dk](http://www.borger.dk) eller [www.virk.dk](http://www.virk.dk). Du logger på Klageportalen med NEM-ID. En klage er indgivet, når den er tilgængelig for Viborg Kommune via Klageportalen. Når du klager, skal du betale et gebyr på 900 kr. for borgere og 1.800 kr. for virksomheder, organisationer og offentlige myndigheder. [kpo.naevneneshus.dk](http://kpo.naevneneshus.dk)

I Klageportalen sendes din klage automatisk først til Viborg Kommune. Hvis Viborg Kommune fastholder afgørelsen, sender Viborg Kommune klagen videre til behandling i nævnet via Klageportalen. Du får besked om videresendelsen.

Miljø- og Fødevarerklagenævnet afviser din klage, hvis du sender den uden om Klageportalen, medmindre du forinden er blevet fritaget for brug af Klageportalen. Hvis du ønsker at blive fritaget for at bruge Klageportalen, skal du sende en begrundet anmodning til Viborg Kommune. Viborg Kommune videresender herefter din anmodning til nævnet, som træffer afgørelse om, hvorvidt du kan fritages. Se betingelserne for at blive fritaget på [naevneneshus.dk/start-din-klage/miljoe-og-foedevareklagenaevnet](http://naevneneshus.dk/start-din-klage/miljoe-og-foedevareklagenaevnet).

Du vil ved klagefristens udløb få besked, såfremt der er modtaget klager.

En klage over miljøgodkendelsen har ikke opsættende virkning på retten til at udnytte godkendelsen, medmindre Miljø- og Fødevarerklagenævnet bestemmer andet, jf. § 96 i miljøbeskyttelsesloven. Udnyttelse af godkendelsen kan dog kun ske under opfyldelse af vilkårene, som er fastsat i denne godkendelse.

Søgsmål kan anlægges for domstolene i henhold til § 101 i miljøbeskyttelsesloven. Fristen er seks måneder, fra godkendelsen er meddelt, hvilket betyder, at et eventuelt søgsmål skal være anlagt senest den 17. juni 2025.

### **3.3 Underretning om miljøgodkendelsen**

Kopi af afgørelsen er sendt til:

- Danmarks Naturfredningsforening, [dn@dn.dk](mailto:dn@dn.dk) og [viborg@dn.dk](mailto:viborg@dn.dk)
- Friluftsrådet, [fr@friluftsradet.dk](mailto:fr@friluftsradet.dk) og [limfjordsyd@friluftsradet.dk](mailto:limfjordsyd@friluftsradet.dk)
- Dansk Ornitologisk Forening, [dof@dof.dk](mailto:dof@dof.dk) og [viborg@dof.dk](mailto:viborg@dof.dk)

Har du spørgsmål, kan du kontakte mig på telefon eller e-mail.

Ved eventuel henvendelse bedes du oplyse sagsnummeret. Det fremgår af højre side af brevets første side.



#### **4. Vurdering og miljøteknisk beskrivelse**

Nedenstående redegørelse og vurdering tager udgangspunkt i ansøgning om miljøgodkendelse (bilag 1) og ovenstående vilkår.

Virksomheden er beliggende indenfor lokalplan 1.30 og indenfor kommuneplanramme KARU.E2.01\_T68, der begge udlægger området til erhvervsareal.

Viborg Kommune vurderer at virksomhedens placering er i overensstemmelse med planlægningen for området.

##### **4.1 Generelt**

Vilkår 1 og 2 er standardvilkår for virksomheder omfattet af listepunkt D208. Vilkårene skal sikre, at virksomheden driftsopfører ikke efterlade forurening eller risiko for forurening.

Viborg Kommune vurderer, at virksomheden kan overholde vilkårene.

##### **4.2 Indretning og drift**

Vilkåret sikrer at kølesystemer bliver vedligeholdt som anvist af leverandøren, så risiko for spild og lækage mindskes.

Virksomheden oplyser at, der bruges vandkøling tilsat ethylenglycol som kølemiddel til ekstrudere. Der forbruges ca. 500 L om året.

Viborg Kommune vurderer, at virksomheden kan overholde vilkårene.

Standardvilkår 3 er vurderet overflødig, da virksomheden ikke har afkast fra klargøring og rengøring af forme og værktøjer, hvor der anvendes organiske opløsningsmidler og hvor der er fastsat en afksthøjde højere end 1 meter over tagryg på det tag, hvor afkastet er placeret.

Der er heller ikke afkast fra støvfrembringende bearbejdning.

##### **4.3 Luftforurening**

Vilkårene i dette afsnit er standardvilkår for virksomheder omfattet af listepunkt D208.

Virksomheden har ikke nogen processudlug. Hallerne ventileres af almindelig luftventilation, der føres til ventilationsanlæg med posefilter. Der sættes derfor ikke krav til afksthøjder i denne godkendelse. Dog er standardvilkår 8 beholdt til eventuel fremtidig installation af udsug og afkast fra kværnen.

Massestrømsgrænsen kan ikke måles eller beregnes for eventuelt forurenende stoffer, da hele udsuget er fortyndet med øvrig halluft. Desuden er virksomhedens plastråvareforbrug langt under grænsen i tabel 1 i standardvilkårbekendtgørelsens bilag 1 afsnit 6 og der skal derfor ikke foretages emissionsbegrænsning på eventuelle afkast. Virksomheden har et forbrug af LDPE på 25 tons i døgnet varmet op til 170 °C. Grænseværdien for dette forbrug og denne opvarmning er 415 tons pr. 7 timers skift.

Der er i forbindelse med et påbud fra arbejdstilsynet udført luftkvalitetsmålinger i produktionen, tæt ved de 3 ekstrudere. Her er der målt for DEHP, myresyre, eddikesyre, acrolein, formaldehyd, acetaldehyd og acetone. Ingen af stofferne forekommer i store koncentrationer i halluften og i øvrigt under stoffernes b-værdier.

I miljøgodkendelsen er der ikke stillet vilkår til virksomhedens varmekilde (gaskedel, 300 kW). Energianlægget skal overholde reglerne i det til enhver tid gældende Gasreglement.

Ekstrudernes varmeforbrug er produceret af el og kommer ikke fra gaskedelen.

Viborg Kommune vurderer, at virksomheden kan overholde vilkårene.

Standardvilkår 6, 7 og 8 er vurderet irrelevante, da virksomheden ikke foretager coronabehandling (standardvilkår 6) og fordi massestrømsgrænserne ikke er overskredet (standardvilkår 7 og 8).

#### **4.4 Affald**

Vilkårene i dette afsnit er standardvilkår for virksomheder omfattet af listepunkt D208.

Helt overordnet sorterer virksomheden affald i relevante fraktioner. Den største fraktion er træ, som kommer fra leverance af bigbags med LDPE-pellets på paller.

Fra produktionen fremkommer der kondenseringsvæske/vand. Væsken opsamles via et lukket system til 1000 L palletank. Vandet bortskaffes som farligt affald.

Derudover har virksomheden før faskiner sandfang og olieudskillere. Disse tømmes jævnligt.

Viborg Kommune vurderer, at virksomheden kan overholde vilkårene.

#### **4.5 Beskyttelse af jord og grundvand**

Vilkårene i dette afsnit er standardvilkår for virksomheder omfattet af listepunkt D208.

Vilkårene skal sikre, at virksomhedens aktiviteter ikke medfører forurening af jord, grundvand og overfladevand.

Virksomheden ligger i område med drikkevandsinteresser (OD), i nitratfølsomt indvindingsopland for Karup Vandværk og ca. 200 meter fra vandforsyningsboringer for Karup Vandværk.

Hele bygningsmassen er på støbt beton og virksomhedens oplag af både farligt affald og flydende hjælpemidler og råstoffer er indendørs og på spildebakker. Palletanke med kondenseringsvæske står på spildebakke og uden mulighed for afløb til kloak, da gulv afløb er sløjfet.

Viborg Kommune vurderer, at virksomheden kan overholde vilkårene.

Standardvilkår 14 er vurderet irrelevant, da virksomheden ikke har overjordiske tanke til olier eller brændstof. Varmekilden er desuden naturgasbaseret.

#### **4.6 Egenkontrol**

Vilkårene i dette afsnit er standardvilkår for virksomheder omfattet af listepunkt D208.

Vilkårene skal sikre, at virksomheden fører nødvendig kontrol og vedligehold af filtre og tætheden af de belægnings, der skal sikre at der ikke sker nedsivning ved uheld og spild. Der skal ligeledes føres kontrol og vedligehold af spildebakker.

Viborg Kommune vurderer, at virksomheden kan overholde vilkårene.

Standardvilkår 19, 20, 21, 22 og 23 er vurderet irrelevante, da virksomhedens plastforbrug, plasttyper og processer er af sådan et omfang, at der ikke stilles vilkår til præstationskontrol.

#### **4.7 Støj**

Der stilles vilkår til overholdelse af relevante grænseværdier for støj og dokumentation for at grænseværdierne overholdes, hvis Viborg Kommune anmoder virksomheden om det.

Virksomhedens støjprofil giver ikke anledning til at stille vilkår til vibrationer, lavfrekvent støj og infralyd.

Virksomheden er omfattet af lokalplan 1.30 og udlægger området til erhverv. Støjgrænserne i erhvervsområder er 60 dB(A) døgnet rundt alle ugens dage. Nærmeste bolig er en landejendom ca. 200 meter vest for virksomheden. På grund af afstanden til nærmeste bolig har Viborg Kommune vurderet, at der ikke skal stilles vilkår for støjgrænseværdier for øvrige områder end erhverv.

De væsentlige støjkloder fra virksomheden er til- og frakørsler samt intern kørsel med truck. Det er oplyst at der om dagen i gennemsnit ankommer 5 lastbiler. De væsentlige stationære støjkloder omfatter ventilationsanlæg på taget og ekstrudere i indendørs hal.

Viborg Kommune vurderer at virksomheden kan overholde vilkårene og at virksomhedens aktiviteter ikke vil give anledning til væsentlige støjgener, ved overholdelse af vilkår i denne godkendelse.

#### **4.8 Driftsjournal**

Vilkåret i dette afsnit er standardvilkår for virksomheder omfattet af listepunkt D208.

Virksomheden har udviklet årshjul, hvor der på faste tidspunkter hvert år føres journal og egenkontrol med diverse anlæg og processer.

Viborg Kommune vurderer at virksomheden kan overholde vilkåret.

#### **4.9 Spildevand**

Virksomheden har ikke afledning af processpildevand og leder derfor kun tag- og overfladevand samt sanitært spildevand til offentlig kloak. Det meste tag- og overfladevand nedsives i faskine og det er inden faskinen, at der findes olieudskillere. Processpildevand fra ekstrudere ledes til opsamling i palletanke og bortskaffes som farligt affald.

#### 4.10 Renere teknologi/BAT

Ved at overholde villkårene (herunder standardvilkårene) i denne godkendelse har virksomheden levet op til BAT og det vurderes at virksomhedens aktiviteter kan foregå uden at påføre omgivelserne væsentlig forurening eller gene.

#### 4.11 Øvrig lovgivning

- **Habitatnatur**

I henhold til §§ 6 og 10 i habitatbekendtgørelsen<sup>4</sup> skal kommunen vurdere, hvorvidt et projekt i sig selv, eller i forbindelse med andre planer og projekter kan:

- 1) Påvirke et Natura 2000-område væsentligt
- 2) Beskadige eller ødelægge yngle- eller rasteområder i det naturlige udbredelsesområde for de dyrearter, der er optaget på habitatdirektivets bilag IV
- 3) Beskadige plantearter, der er optaget på habitatdirektivets bilag IV

Det ansøgte ligger over 2 km øst for nærmeste Natura 2000-område (N40, Karup Å, Kongenshus og Hessellund Heder)

Både ud fra afstanden og karakteren af projektet, vurderer Viborg Kommune, at det ansøgte projekt, hverken i sig selv eller i forbindelse med andre planer og projektet, ikke kan påvirke et internationalt naturbeskyttelsesområde væsentligt, jf. habitatbekendtgørelsen. Kommunen vurderer desuden, at det ansøgte projekt ikke kan beskadige yngle- eller rasteområder for dyrearter på habitatdirektivets bilag IV eller plantearter på habitatdirektivets bilag.

Der er ikke taget stilling til øvrig lovgivning i denne miljøgodkendelse.

#### 4.12 Udtalelser

Virksomheden har fået forelagt et udkast til miljøgodkendelsen og har ikke haft bemærkninger hertil.

Med venlig hilsen

Carsten Krarup Swayne  
Biolog

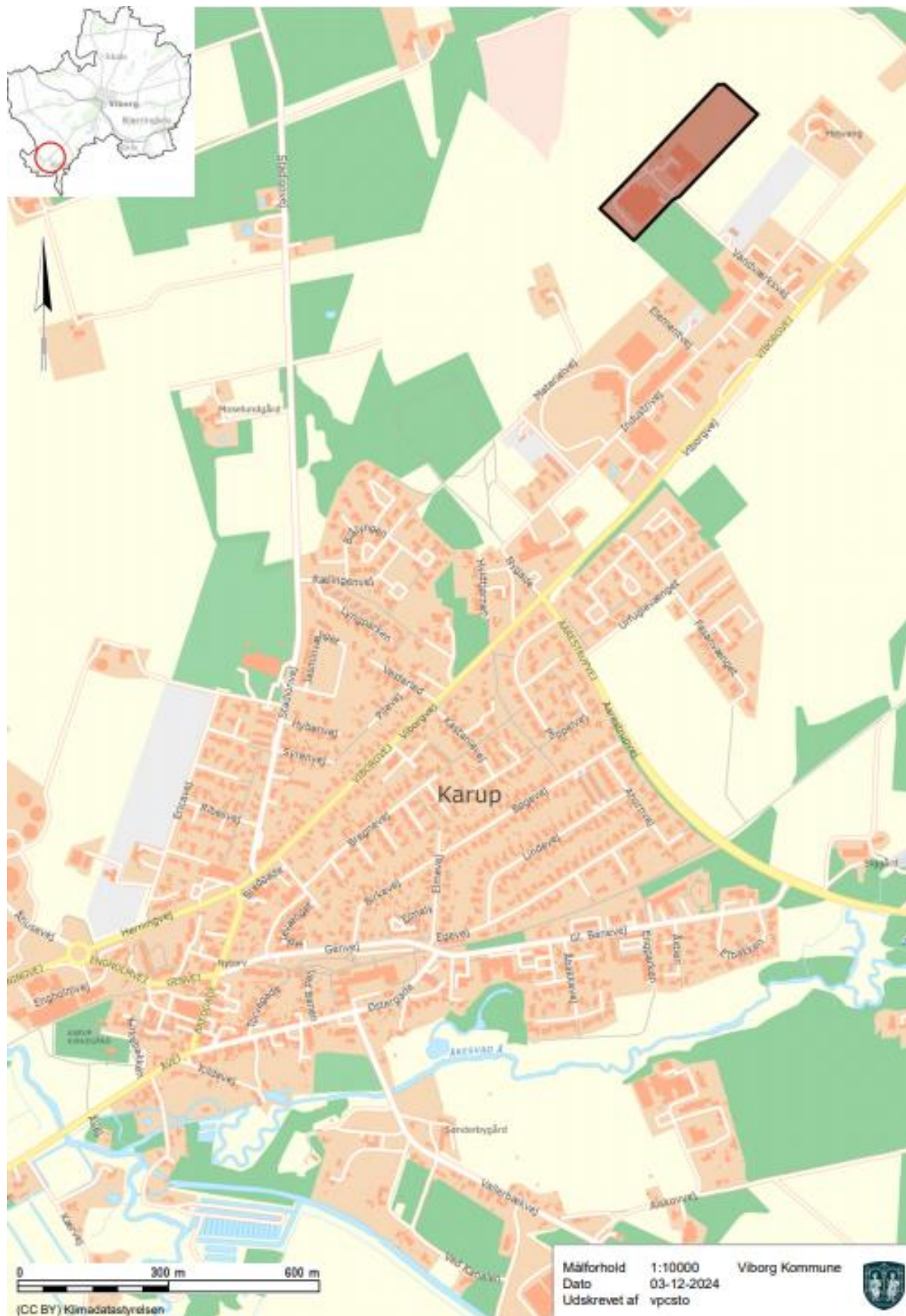
#### 4.13 Bilagsoversigt

- Bilag 1: Oversigtskort
- Bilag 2: Ansøgning

---

<sup>4</sup> Bekendtgørelse 2023-08-21 nr. 1098 om udpegning og administration af internationale naturbeskyttelsesområder samt beskyttelse af visse arter

# Bilag 1 – Oversigtskort



## Oplysningskrav ved ansøgning om godkendelse af bilag 2 virksomhed

### A. Oplysninger om ansøger og ejerforhold

#### 1. Ansøgers navn, adresse, telefonnummer og e-mail.

- Danrec A/S, Vandværksvej 5-12, 7470 Karup, 97100200, [Danrec@danrec.dk](mailto:Danrec@danrec.dk)

#### 2. Virksomhedens navn, adresse, og CVR-nummer.

- Danrec A/S, Vandværksvej 5-12, 7470 Karup, DK16171700

#### 3. Navn, adresse og e-mail på ejeren af ejendommen, hvorpå virksomheden er beliggende eller ønskes opført, hvis ejeren ikke er identisk med ansøgeren.

- Samme som ansøger

#### 4. Oplysning om virksomhedens kontaktperson: Navn, adresse, telefonnummer og e-mail.

- Henrik Ohm, Vandværksvej 5, 7470 Karup, 40782620, [ho@danrec.dk](mailto:ho@danrec.dk)

### B. Oplysninger om virksomhedens art

#### 5. Virksomhedens listebetegnelse, jf. bilag 1 og 2, for virksomhedens hovedaktivitet og alle biaktiviteter

- Bilag 2, D208

#### 6. Kort beskrivelse af det ansøgte projekt. Angivelse af om der er tale om ny anlæg eller om driftsmæssige udvidelser og/eller ændringer af bestående virksomhed. Hvis der er tale om udvidelse af en ikke tidligere godkendt virksomhed, som bliver

**godkendelsespligtig på grund af udvidelse, skal der gives oplysninger om hele virksomheden inkl. udvidelsen.**

- Produktion af køreplader i 100 % genbrugsplast. Plasten købes hjem som plastgranulat (pellets) i bigbags. Der er ingen forbehandling af materialet, inden det smeltes og ekstruderes til plastplader. Vi anvender ca. 25 tons pr. døgn og producere 24 timer i døgnet, 6-7 dage i ugen. Vi har 3 produktionslinjer og er ca. 30 ansatte.
- Der er tale om en eksisterende virksomhed, med en tidligere miljøgodkendelse til en anden adresse (Industrivej 33, 7470 Karup) og et øget forbrug af plastgranulat (over 5 tons).

**7. Vurdering af, om virksomheden er omfattet af bekendtgørelse om kontrol med risiko for større uheld med farlige stoffer.**

- Virksomheden er ikke omfattet af bekendtgørelsen om kontrol med risiko for større uheld med farlige stoffer.

**8. Hvis det ansøgte projekt er midlertidigt, skal det forventede ophørstidspunkt oplyses.**

- Projektet er ikke midlertidigt.

**C. Oplysninger om etablering**

**9. Oplysning om hvorvidt det ansøgte kræver bygnings- eller anlægsmæssige udvidelser og/eller ændringer.**

- Der kræves ingen ændringer af eksisterende bygninger m.m.

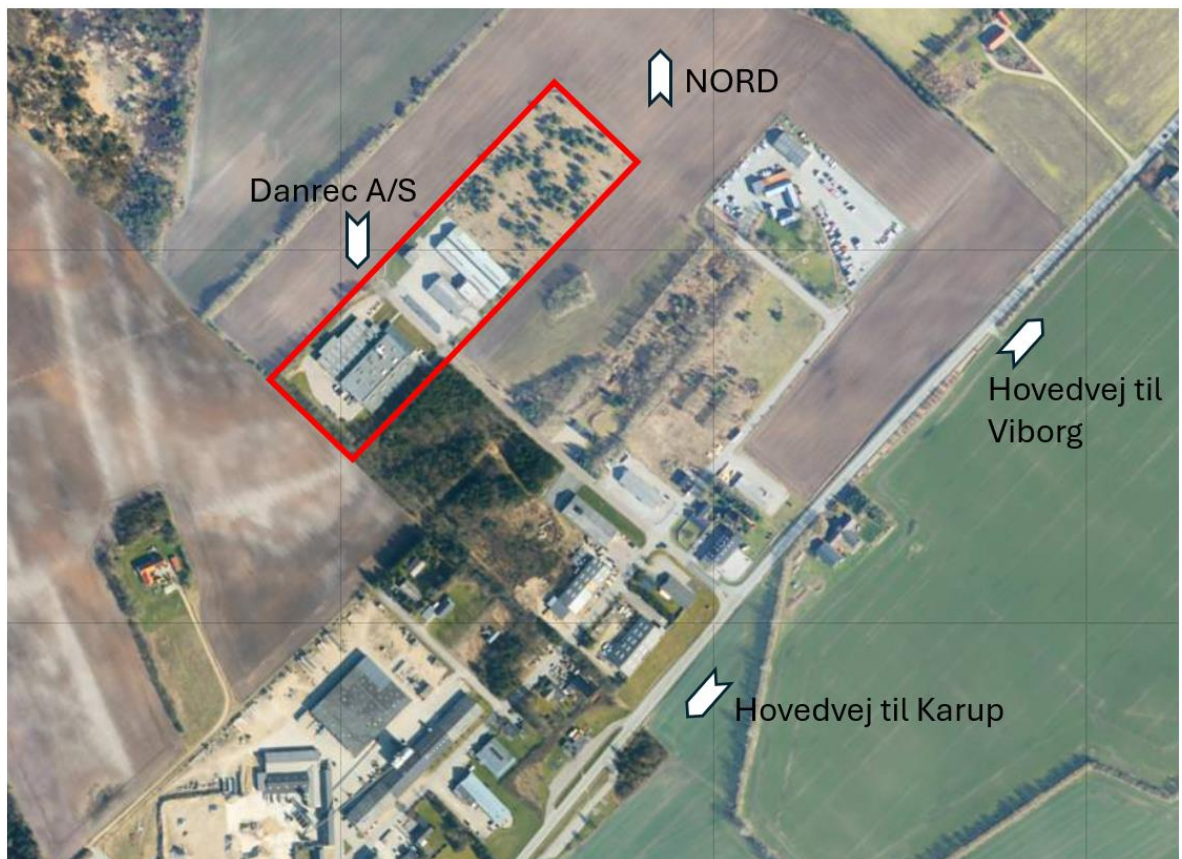
**10. De forventede tidspunkter for start og afslutning af bygge- og anlægsarbejde og for start af virksomhedens drift. Hvis ansøgningen omfatter planlagte udvidelser eller ændringer, jf. miljøbeskyttelsesloven § 36, oplyses tillige om den forventede tidshorisont for gennemførelse af disse.**

- Virksomheden er i drift.

#### **D. Oplysninger om virksomhedens placering og driftstid**

**11. Oversigtsplan i passende målestok med angivelse af virksomhedens placering i forhold til tilstødende og omliggende grund. Planen forsynes med en nordpil.**





**12. Oplysning om virksomhedens daglige driftstid. Der angives desuden driftstid og -tidspunkter for de enkelte forurenede anlæg og aktiviteter, herunder støjkilder, hvis de afviger fra den samlede virksomheds driftstid. Hvis virksomheden er i drift på lørdage eller søn- og helligdage, skal det oplyses.**

- Produktionen er i drift 24 timer i døgnet, fra mandag kl. 07.00 til søndag kl. 06.00 og i særligt travle perioder er produktionen i drift alle 7 døgn på en uge. Alle 3 produktionslinje er som udgangspunkt i drift når produktionen er i drift.

**13. Oplysninger om til- og frakørselsforhold samt vurdering af støjbelastningen i forbindelse hermed.**

- Virksomheden er placeret i et industri kvarter så det vurderes at til- og frakørsel af lastbiler, samt personale via Viborgvej-Vandværksvej ikke er støjmæssigt til gene for andre. Antallet af lastbiler der ankommer til adressen, er gennemsnitligt 5, og kun i tidsrummet fra kl. 7.00-16.00, i hverdagene.

## **E. Tegninger over virksomhedens indretning**

### **14. Den tekniske beskrivelse, jf. punkt F og H, skal ledsages af tegninger, der i relevant omfang viser følgende**

- Placering af alle bygninger og andre dele af virksomheden på ejendommen
  - Vedhæftet, se tegninger. Bilag 3
- Produktions- og lagerlokalers placering og indretning, herunder placering af produktionsanlæg m.v.
  - Vedhæftet, se tegninger. Bilag 2
- Hvis der foretages arbejde udendørs, angives placeringen af dette.
  - Der foretages ikke udendørs arbejde.
- Placering og skorstene og andre luftudkast.
  - Vedhæftet, se tegning. Bilag 5
- Placering af støj- og vibrationskilder.
  - Ekstrudere har et punktvis støjniveau på 85 dB(A) inde i bygningen, køleanlæg har et støjniveau på 60 dB(A) med en måleafstand på 2 meter og 1,5 m. over terræn. Vi har derfor ingen støj og vibrationskilder uden for bygninger, der overstiger 60 dB(A)

- Virksomhedens afløbsforhold, herunder kloakker, sandfang, olieudskillere, brønde og tilslutningssteder til spildevandsforsyningselskabet.
  - Vedhæftet, se tegning. Bilag 4
- Befæstede arealer.
  - Vedhæftet, se tegning.
- Placering af oplag af råvarer, hjælpestoffer og affald, herunder overjordiske såvel som nedgravede tanke og beholdere til olie og kemikalier samt rørføring.
  - Vedhæftet, se tegning. Bilag 2
- Interne transportveje.
  - Vedhæftet, se tegning. Bilag 3

Tegningerne skal forsynes med målestok og nordpil.

## **F. Beskrivelse af virksomhedens produktion**

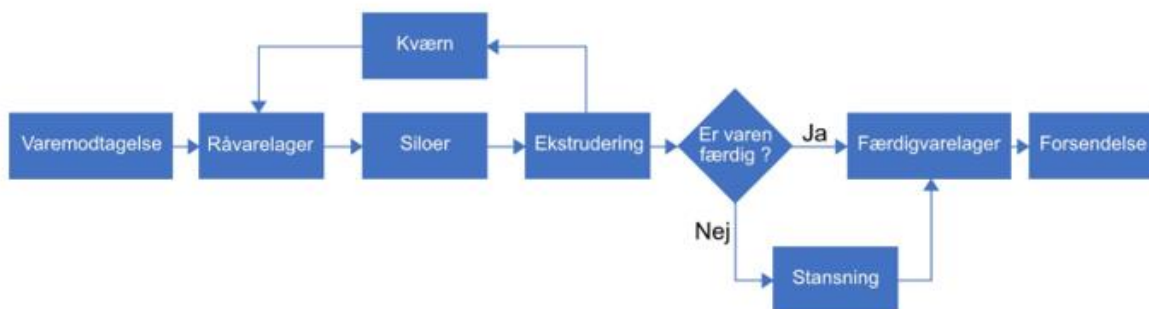
### **15. Oplysninger om samlet produktionskapacitet samt art og forbrug af råvarer, energi, vand og væsentlige hjælpestoffer, herunder mikroorganismer.**

- Der forbruges ca. 6500 tons plastgranulat årligt.
- Vi brugte 2963 MWh strøm i 2023.
- Vi brugte 107 M3 vand i 2023.
- Vi brugte 124 tons væsentlige hjælpematerialer (farve pellets og fugtfjerner pellets) i 2023

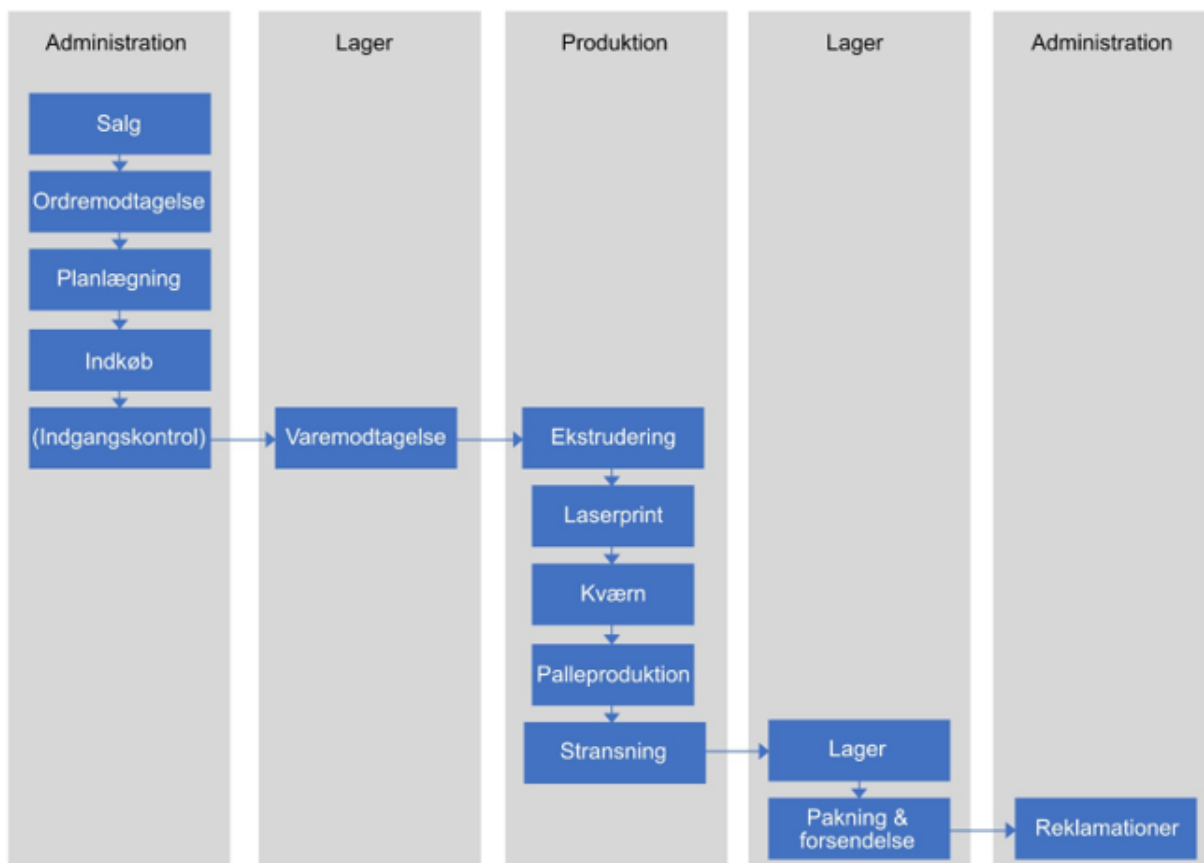
### **16. Systematisk beskrivelse af virksomhedens procesforløb, herunder materialestrømme, beskrivelse af de**

væsentligste luftforurenings- og spildevandsgenererende processer/aktiviteter samt affaldsproduktion. De enkelte forureningskilder angives på tegningsmaterialet

Produktionsflow



Samspillet mellem Danrecs processer



- På overstående kan Danrecs processer følges visuelt.

- Vi har ingen luft eller spildevandsgenerende processer/aktiviteter.
- Affald/afskær/fejlbehæftede emner fra produktion, kværnes, smeltes og bruges til produktion af nye plader.
- Vakuumbvand opsamles i palletanke om afskaffes på forsvarlig vis.

**17. Oplysninger om energianlæg (brændselstype og maksimal indfyret effekt)**

- Der opvarmes med gas, kun i administrationsbygningen. Max indfyret effekt er 300 kW. Det årlige gasforbrug ligger på ca. 16.500 Nm<sup>3</sup>.

**18. Oplysninger om mulige driftsforstyrrelser eller uheld der kan medføre væsentlig forøget forurening i forhold til normal drift, samt beskrivelse af de foranstaltninger, der er truffet for at imødegå sådanne driftsforstyrrelser og uheld.**

- Det vurderes ikke at driftsforstyrrelser eller uheld kan skabe væsentlige forøget forurening.

**G. Oplysninger om valg af den bedst tilgængelige teknik (BAT)**

**19. Beskrivelse af de tiltag, som virksomheden har iværksat eller påtænker at iværksætte for at forebygge eller begrænse forurening for hvert af nedenstående områder:**

- Energi, vand og råvareforbrug.
  - For forbrug se punkt 15.
  - Der benyttes 100% genanvendt plast, af typen LDPE.

- Kølevandet og vandet til vakuumanlæg recirkuleres med en minimal fordampning, så vores vandforbrug er hovedsageligt til sanitære formål.
- Elforbruget ligger hovedsageligt i vores produktion, og derfor er en solcellepark under opførelse, hvilket vil dække 30-35% af vores strømforbrug.
- Affaldsforebyggelse og fremme ny nyttiggørelse.
  - For mængde, se punkt 27.
  - Danrec har stor fokus på genanvendelse og har en meget systematisk tilgang til affald håndtering/sortering. Mængden af affald er faldet med 4,11 % og den delen der bliver genanvendt, er steget med 13,09 % fra 2022 til 2023.
- Emissioner til luft, herunder lugt
  - Ingen emissioner til luft/lugt. Under ekstrudering afgasser plasten via ekstruderens vakuum anlæg. Der er etableret afkast af udsugningsluft over ekstruderen. Sammensætningen af udsugningsluften vil være identiske af luft prøverne som er vedlagt (bilag 1). Der er tidligere udarbejdet en rapport med måling af emission fra ekstruder 1, som er udarbejdet af Miljø-Kemi, Dansk Miljø A/S, Galten i november 2001, samt en OML-beregning fra Dansk Industri i januar 2002. Rapporten og beregningen vidste, at emissionerne var langt var langt under B-værdierne for de undersøgte stoffer.
- Emissioner til vand
  - Ingen emissioner til vand.

- Støj
  - Ingen støj over 60 dB (A) uden for bygningerne.
- Emissioner til jord og grundvand
  - Ingen emissioner til jord og grundvand.

**Hvis der anvendes stoffer, som er optaget på listen over uønskede stoffer, skal der redegøres for, hvorfor disse stoffer ikke kan substitueres.**

- Danrec har ingen uønskede stoffer i anvendelse.

## **H. Oplysninger om forurening og forureningsbegrænsende foranstaltninger**

### **Luftforureninger**

20. For hvert enkelt stof eller stofklasse angives massestrømmen for hele virksomheden og emissionskoncentrationen fra hvert afkast som nævnt under punkt 14. Der angives endvidere emissioner af lugt og eventuelt mikroorganismer. For de enkelte afkast angives luftmængde og temperatur.

Stofklasser, massestrøm og emission angives som anført i miljøstyrelsens gældende vejledninger om begrænsning af lugt- og luftforurening fra virksomheder.

For mikroorganismer oplyses det systematiske navn, generel biologi og økologi, herunder eventuel patogenitet, samt muligheder for overlevelse/påvirkning af det ydre miljø. Koncentrationen af mikroorganismer i emissionen angives.

Beskrivelse af de valgte rensningsmetoder og rensningsgrader for de enkelte tilførte stoffer og mikroorganismer.

- Vi har ingen lugt eller luftforurening i forbindelse med vores produktion. Vedlagt luft målinger. Bilag 1

**21. Oplysninger om virksomhedens emissioner fra diffuse kilder.**

- Virksomheden har ingen emissioner fra diffuse kilder.

**22. Beregning af afkasthøjder for hvert enkelt afkast ved de beregningsmetoder, der er angivet i miljøstyrelsen gældende vejledninger om begrænsning af lugt- og luftforurening fra virksomheder.**

- Ikke relevant.

### **Spildevand**

**23. Hvis der søges om tilladelse til at aflede spildevand, skal virksomheden give følgende basisoplysninger for hver spildevandstype.**

- Oplysninger om oprindelse, herunder om der fx er tale om produktionsspildevand, overfladevand, husspildevand, kølevand m.m.
- Oplysninger om maksimal mængde af spildevand afledt pr. døgn og pr. år samt variation i afledningen over døgn, uge, måned eller år.
- Oplysninger om, hvorvidt spildevandet ønsket afledt til spildevandsforsyningsselskabets spildevandsanlæg eller udledt direkte til vandløb, søer, havet eller andet.
- Oplysninger om temperatur, pH og koncentrationer af forurenende stoffer samt oplysninger om eventuelle mikroorganismer.



- Oplysning om art og kapacitet af rensforanstaltninger, herunder sandfang og olieudskillere.
- Beskrivelse af de valgte rensningsmetoder og rensningsgraden fra de enkelte tilførte stoffer og mikroorganismer.
  - Der søges ikke om afledning af spildevand.

**24. Hvis der søges om tilladelse til direkte udledning af stoffer til vandløb, søer eller havet, kan miljømyndigheden kræve yderligere oplysninger, jf. den til enhver tid gældende bekendtgørelse om krav til udledning af forurenende stoffer til vandløb, søer eller havet samt bekendtgørelsen om spildevandstilladelser m.v. efter miljøbeskyttelseslovens kapitel 3 og 4.**

- Der søges ikke om tilladelse til direkte afledning af stoffer til vandløb eller lign.

## **Støj**

**25. Beskrivelse af støj og vibrationskilder (inkl. Lavfrekvens støj og infralyd), herunder intern kørsel og transport samt udendørs arbejde og materialehåndtering, og af planlagte støj- og vibrationsdæmpende foranstaltninger.**

- Vi har ingen støj eller vibrationskilder uden for bygningerne og intern kørsel forgår på el-trucks.

**26. Hvis virksomheden er markeret med \* på listen i bilag 2, skal der indsendes**

**beregninger af det samlede støjniveau i de mest støjbelastende punkter i naboområderne, udført som miljømåling ekstern støj efter miljøstyrelsens gældende vejledning om støj.**

- Ikke relevant

## **Affald**

### **27. Oplysninger om sammensætning og årlig mængde af virksomhedens affald, herunder farligt affald.**

- Virksomheden havde i 2023 en affaldsmængde på 96,84 tons, med følgende fordeling på fraktioner:
  - 72,55 tons er genanvendeligt affald så som pap, papir, bigbags, træ, jern og plast.
  - 1,41 tons er under kategorien farligt affald.
  - De resterende 22,88 tons er småt brændbart affald.

Det farlige affald består af vand, fra vores vakuumanlæg, som bliver ført over i 1000 liters palletanke og derefter afhentet af Leif M. Jensen A/S. Palletankene er placeret inde i bygningen, oven på et opsamlingskar, der kan indeholde hele mængden ved en evt. lækage på palletanken.

### **28. Oplysninger om hvordan affaldet håndteres og opbevares på virksomheden (herunder affald der indgår i virksomhedens produktion) og om mængden af affald og**

## **restprodukter, som oplagres på virksomheden.**

- Brændbart/restaffald, plast, papir og madaffald opbevares i containere som er stillet til rådighed af Marius Pedersen A/S, som ligeledes afhenter.
- Brugte paller opbevares i stakke udendørs og afhentes af DTE A/S.
- Jern opbevares i en container som stilles til rådighed af Midtskrot ApS, som ligeledes tømmer containeren.
- Vi har under 1 % affald fra selve produktionen af plader, da fejlbehæftede produkter og fraskær, kværnes og bruges i produktionen igen.
- Vi oplagrer ikke affald.

## **Jord og grundvand**

### **29. Beskrivelse af de foranstaltninger, der er truffet til beskyttelse af jord og grundvand i forbindelse med henholdsvis håndtering og transport af forurenede stoffer, oplagspladser for fast eller flydende affald samt begravede rør, tanke og beholdere. For arealer med de nævnte aktiviteter skal typen af belægning oplyses.**

- Vores råvarer er i fastform (pellets) og det samme er det færdige produktet er også i fastform (plader) og udgør derfor ingen fare for jord og grundvand. Under produktionen af vores plader udskiller vores vakuum anlæg vand. Dette køre i et lukket rørsystem og bliver ført over i 1000 l. palle tanke som er placeret ovenpå opsamlingskar i passende størrelse.



# Bekendtgørelse 2021-11-15 nr. 2079 om standardvilkår i godkendelse af listevirksomhed:

## Bilag 1. Standardvilkår

### Afsnit 6

**D 208: Virksomheder, der fremstiller plastprodukter ved sprøjtstøbning, ekstrudering herunder kalandrering eller ved termoformning med et forbrug af plastmaterialer på mere end 5 tons pr. dag.**

**Virksomheder, der fremstiller produkter i ekspanderet polystyren med et forbrug af polystyren på mere end 5 tons pr. dag.**

#### 6.1 Anvendelsesområde

Danrec benytter følgende metode:

– Ekstrudering og co-ekstrudering, herunder kalandrering og laminering af folier, rør, profiler, plader, kabler eller monofilamenter.

#### 6.2 Beskrivelse af væsentlige miljøforhold

Væsentligste miljøforhold	Kilde til forurening eller gene
Luftforurening Der er i 2022 fortaget en lufttest af luftkvaliteten i produktionshallen. Alle tests var under grænseværdien og vi har derfor ingen luftforurening.  Ingen udledning af røggasser.	<b>Produktion af varer:</b> – Emission af termiske nedbrydningsprodukter. – Emission af støv.  <b>Efterbearbejdning:</b> – Ozondannelse ved corona-behandling af overflader.  <b>Energiproducerende anlæg:</b> – Udledning af røggasser.
Risiko for forurening af jord, grundvand eller overfladevand, herunder spildevand.  Vi har ingen risiko for forurening af ovennævnte.	– Uheld eller spild ved oplag og håndtering af flydende hjælpestoffer.
Affald Vakuumanlægget indeholder en olie baseret slam som opsamles i palletanke og afhentes på forsvarligt vis.	– Filterstøv. <b>Farligt affald i form af:</b> – Hydraulikolie og proceshjælpemidler. – Filterstøv klassificeret som farligt affald.
Støj Levering af råvare og afhentning af det færdige produkt, af lastbiler, ca. 5 stk. om dagen. Ventilations- og køleanlæg med et støjniveau på under 60 dB (A) på 2 meters afstand. Det ene anlæg er placeret bag produktionshallen og den anden på taget af samme hal.	<b>Støj fra:</b> – Påfyldning af råvarer i siloer. – Bortkørsel af færdigvarer. – Ventilationsanlæg. – Kompressorer til trykluft. – Intern transport.

### 6.3 Oplysningskrav

Hvis ansøgningen om godkendelse vedrører en virksomhed, der er omfattet af dette afsnit 6, skal ansøgningen indeholde oplysningskravene i bilag 4 til bekendtgørelse om godkendelse af listevirksomhed: pkt. 1) – 6), pkt. 8) – 14), pkt.16) -18), pkt. 22) – 25) og pkt. 27) og pkt. 29), suppleret med nedennævnte oplysningskrav, der er specifikke for dette listepunkt:

- Se punkter udfyldt i bekendtgørelse om godkendelse af listevirksomhed.

### F. Beskrivelse af virksomhedens produktion

1) Oplysninger om produktionskapacitet samt art og forbrug af væsentlige råvarer og hjælpestoffer.

- Der forbruges ca. 6500 tons LDPE plastgranulat årligt, hvilket er fuldt udnyttet kapacitet for de 3 nuværende ekstrudere.
- Der forbruges 124 tons væsentlige hjælpematerialer (farve pellets og fugtfjerner pellets).

2) Systematisk beskrivelse af virksomhedens procesforløb, herunder materialestrømme, emissioner og affaldsproduktion.

### H. Oplysninger om forurening og forureningsbegrænsende foranstaltninger Luftforurening

3) Oplysning om, hvilke arbejdsprocesser mv. med punktudsugning der knytter sig til hvert luftafkast jf. afsnit. 6.2 om væsentlige miljøforhold.

- Vi har ingen punktudsugning.

4) Oplysning om luftrensingsforanstaltninger, f.eks. i form af posefilter, ved støvfrembringende bearbejdnings og ved siloer mv.

- En silo med kværnet afskær fra produktion, har posefilter. Dette filter skiftes efter behov, da det varigere hvor meget der kværnes. De resterende siloer er lukket, og indeholder den indkøbte plastgranulat.

5) Oplysning om, hvorvidt virksomhedens råvareforbrug er inden for grænseværdierne i tabel 1. Et råvareforbrug er inden for grænseværdierne i tabel 1, hvis virksomheden anvender plasttyper angivet i tabellen under den angivne kvantitetsgrænseværdi, og hvis der ved produktionsprocessen anvendes temperaturer, der ikke overstiger de i tabellen angivne temperaturer med mere end 10 °C.

Oplysning om virksomhedens anvendelse af plasttyper, der ikke er angivet i tabel 1. Disse plasttyper kaldes herefter »tekniske plasttyper«.

Oplysning om, hvorvidt virksomhedens råvareforbrug af hver enkelt tekniske plasttype er på under 1 ton pr. døgn.

*Tabel 1. Grænseværdier for mængde af plastråvarer, hvor der for produktioner med forbrug under grænseværdien ikke skal foretages emissionsbegrænsning på virksomhedens afkast*

Plast type	Temperatur °C	Grænseværdi pr. 7 timers skift i tons.
LDPE (Low density polyethylen)	260	350
<b>LDPE (Low density polyethylen)</b>	<b>171</b>	<b>415</b>
LLDPE (Linear low density 31thylene31ene)	260	70
LLDPE (Linear low density 31thylene31ene)	232	175
LLDPE (Linear low density 31thylene31ene)	202	175
LLDPE (Linear low density 31thylene31ene)	179	175
HDPE (High density polyethylen)	221	175
HDPE (High density polyethylen)	193	175
EVA (ethylen-vinylacetat copolymer) (18 % VA)	171	180
EVA (ethylen-vinylacetat copolymer) (28 % VA)	171	225
EVA (ethylen-vinylacetat copolymer) (9 % VA)	224	115
EMA (31thylene-methylacrylat copolymer) (20 % MA)	171	160
EMA (31thylene-methylacrylat copolymer) (20 % MA)	296	150
PA6 (polyamid 6)	280	25
PA6. 6 (polyamid 6.6)	271	25
PA6/PA6. 6 Co-polymer	246	25
PA6. 6 EPDM-Forstærket	288	55
PA6 Forstærket	288	10
PA6 eller PA6. 6 Flammehæmmet med melamin	246	10
PA6 eller PA6. 6 Flammehæmmet med chlorforbindelser	249	5
ABS (acrylonitril-butadien-styren, bilindustri)	232	30
ABS (acrylonitril-butadien-styren, sprøjtestøbning)	232	20
ABS (acrylonitril-butadien-styren, rør)	232	10
ABS (acrylonitril-butadien-styren, køleskabe)	232	15
PC (polycarbonat (Slagfast))	304	9
PC/ABS (polycarbonat/acrylonitril-butadien-styren)	304	5
PP (Polypropylen (Controlled rheology copolymer))	204	235
PP (Polypropylen (Controlled rheology copolymer))	266	70
PP (Polypropylen (Controlled rheology copolymer med anti-statikum))	254	25
PP (Polypropylen (Reactor grade homopolymer))	254	350
PP (Polypropylen (Reactor grade homopolymer))	299	25
PP (Polypropylen (Reactor grade copolymer))	263	350
PP (Polypropylen (Random copolymer))	266	350
PS (polystyren, ekstrudering)	255	31
PET (polyethylenterephthalat)	290	76
<u>PVC</u> blød (polyvinylklorid)	120	43
<u>PVC</u> hård (polyvinylklorid)	172	11.666

- **Danrec anvender LDPE, den brugte smeltetemperatur ligger på ca. 170 °C.**
- **Der anvendes ca. 25 tons pr. døgn og vi ligger dermed langt under grænseværdien.**

6) Virksomheder, der har et råvareforbrug inden for grænseværdierne i tabel 1, skal oplyse om det årlige forbrug af plastråvarer. Virksomheder, der har et råvareforbrug af tekniske plasttyper på under 1 ton pr. døgn, skal oplyse om det årlige råvareforbrug af hver enkelt teknisk plasttype.

**- Danrec anvender ca. 6500 tons pr. år**

7) Virksomheder, der har et råvareforbrug, der overstiger grænseværdierne i tabel 1 og/eller et råvareforbrug af tekniske plasttyper på over 1 ton pr. døgn, skal indsende oplysninger om forbrug af plastråvarer, massestrøm og emissionskoncentration fra produktionen, hvori disse råvarer indgår.

Oplysningerne skal baseres på emissioner fra tilsvarende produktion eller på tabellerne 2-11. Såfremt dette ikke er muligt, skal det begrundes.

Tabellerne 2-11 anvendes på den måde, at man finder den kombination af plasttype, forarbejdningsproces og forarbejdningsstemperatur, der minder mest om virksomhedens forhold. I den pågældende kolonne aflæses, hvor store emissioner (udtrykt i gram per ton anvendte plastråvarer) af de enkelte stoffer der kan forventes. Hvis produktionstemperaturen overstiger de i tabellerne 2-11 angivne temperaturer med 10 °C, kan tabellerne ikke anvendes.

Hvert tal i kolonnen ganges med den mængde plast, der forarbejdes per time.

Resultatet sammenholdes med massestrømsgrænsen for det enkelte stof, der er anført i kolonnen yderst til højre. Hvis produktionen er jævnt fordelt over et skift, kan emissionen umiddelbart udregnes pr. time. Er der derimod tale om, at produktionen varierer, skal der tages hensyn til dette, jævnfør reglerne i Miljøstyrelsens [vejledning nr. 2/2001](#) Luftvejledningen.

Hvis der tilsættes store mængder (30 – 50 %) organiske tilsætningsstoffer (f.eks. blødgørere) til plastråvarerne, skal virksomheden inden anvendelsen af tabellerne 2-11 foretage en konkret vurdering af, hvad tilsætningsstofferne betyder for emissionskoncentrationen. Virksomheden skal begrunde sin vurdering.

**- Ikke relevant.**

8) Oplysninger om, hvordan affaldet håndteres og opbevares på virksomheden, og om mængder af affald og restprodukter, som oplagres på virksomheden.

Beskrivelse af affaldsstrømme, muligheder for at optimere forbrug af råvarer og genbruge affald. Såfremt internt genbrug ikke er muligt skal eksterne muligheder beskrives.

- Brændbart/restaffald, plast, papir og madaffald opbevares i containere som er stillet til rådighed af Marius Pedersen A/S, som ligeledes afhenter.
- Brugte paller opbevares i stakke udendørs og afhentes af DTE A/S.



- Jern opbevares i en container som stilles til rådighed af Midtskrot ApS, som ligeledes tømmer containeren.
- Vi har under 1 % affald fra selve produktionen af plader, da fejlbehæftede produkter og fraskær, kværnes og bruges i produktionen igen.

### **I. Andet**

9) Hvis der er standardvilkår, som vurderes at være irrelevante for virksomheden, skal dette oplyses, idet der samtidig gives en begrundelse herfor.

-OK

10) Hvis der er standardvilkår, som virksomheden ikke mener at kunne overholde, skal dette oplyses, idet der samtidig gives en begrundelse herfor.

-OK

11) Øvrige oplysninger om forhold af miljømæssig betydning, som ikke er belyst via standardvilkårene.

-Finder ingen forhold af miljømæssig betydning som ikke er belyst i standardvilkårene.

## **6.4 Standardvilkår**

### **Generelt**

1. Ved driftsophør skal virksomheden forinden orientere tilsynsmyndigheden herom og træffe de nødvendige foranstaltninger for at undgå forureningsfare og for at efterlade stedet i tilfredsstillende tilstand.

- OK

2. Hvor der i vilkårene anvendes betegnelsen »befæstet areal« menes en fast belægning, der giver mulighed for opsamling af spild og kontrolleret afledning af nedbør. Hvor der i vilkårene anvendes betegnelsen »tæt belægning« menes en fast belægning, der i løbet af påvirkningstiden er uigennemtrængelig for de forurenende stoffer, der håndteres på arealet.

-OK

### **Indretning og drift**

3. Ved nyindretning skal følgende afkast være etableret med målesteder med indretning og placering som anført i MEL-22 Kvalitet i Emissionsmålinger (Miljøstyrelsens anbefalede metoder, der findes på hjemmesiden for Miljøstyrelsens Referencelaboratorium for måling af emissioner til luften: [www.ref-lab.dk](http://www.ref-lab.dk)):

– Afkast fra klargøring og rengøring af forme og værktøjer, hvor der anvendes organiske opløsningsmidler, og hvor der er fastsat en afksthøjde højere end 1 meter over tagryg på det tag, hvor afkastet er placeret.

– Afkast fra støvfrembringende bearbejdning, hvis der er fastsat en afksthøjde højere end 1 meter over tagryg på det tag, hvor afkastet er placeret.

– Afkast, hvor der ifølge vilkår 7 er indsat emissionsgrænseværdier.

– Afkast, hvor der skal udføres præstationskontrol ifølge vilkår 20 og/eller 21. Målestederne skal være placeret, sådan at det sikres, at de fastsatte emissionsgrænseværdier kan dokumenteres overholdt.

-Ikke relevant, da der er tale om en eksisterende virksomhed med igangværende drift.

4. [Godkendelsesmyndigheden stiller vilkår om indretning af kølesystemer. ]

### **Luftforurening**

5. [Godkendelsesmyndigheden fastsætter vilkår om afksthøjder. ]

6. For virksomheder, der foretager coronabehandling, skal virksomhedens afkast være dimensioneret, så B-værdien for ozon på 0,01mg/ m<sup>3</sup> overholdes.

- Ikke relevant for Danrec, da vi ingen Corona behandling fortager.

7. [Godkendelsesmyndigheden indsætter emissionsgrænseværdier for de aktuelle luftforurenende stoffer, hvor massestrømsgrænsen, jf. tabel 2-11, er overskredet, og emissionskoncentrationen overskrider emissionsgrænseværdien, jf.

Miljøstyrelsens vejledning nr. 2/2001 Luftvejledningen.

Emissionsgrænseværdierne fastsættes i overensstemmelse med

Miljøstyrelsens vejledning nr. 2/2001 Luftvejledningen. ]

8. [Godkendelsesmyndigheden fastsætter efterfølgende emissionsgrænseværdier for de aktuelle luftforurenende stoffer, hvor præstationskontrol, udført ifølge vilkår 20 og 21, viser, at massestrømsgrænsen, jf. tabel 2-11 eller

Miljøstyrelsens vejledning nr. 2/2001 Luftvejledningen, og

emissionskoncentrationen overskrider emissionsgrænseværdierne i

Miljøstyrelsens vejledning nr. 2/2001 Luftvejledningen.

Emissionsgrænseværdierne fastsættes i overensstemmelse med

Miljøstyrelsens vejledning nr. 2/2001 Luftvejledningen. ]

9. Afkast fra støvfrembringende processer skal være forsynet med filter, der sikrer, at en emissionsgrænseværdi for totalt støv på 10 mg/normal m<sup>3</sup> er overholdt.

- Dette overholdes

10. Driften af virksomheden må ikke give anledning til lugtgener, som efter tilsynsmyndighedens vurdering er væsentlige for omgivelserne.

- Danrec giver ikke anledning til lugtgener.

### **Affald**

11. Farligt affald skal opbevares i egnede, tætte og lukkede beholdere, der er mærket, så det tydeligt fremgår, hvad beholderen indeholder.

- Dette overholdes.

12. Støvende affald skal opbevares i tætte lukkede emballager eller på anden måde sikres mod støvflugt. Filterstøv skal tilsvarende opsamles og opbevares på virksomheden i tætte, lukkede beholdere, containere, big-bags el. lign og mærket med indhold.

-Dette overholdes.

### **Beskyttelse af jord, grundvand og overfladevand**

13. Farligt affald som f.eks. spildolie skal opbevares under overdækning i form af tag, presenning eller lignende og beskyttet mod vejrlig på en tæt belægning.

Oplagspladsen skal være indrettet således, at spild kan holdes inden for et afgrænset område og uden mulighed for afløb til jord, grundvand, overfladevand eller kloak. Området skal kunne rumme indholdet af den største beholder, der opbevares.

-Dette overholdes.

14. Overjordiske tanke til fyringsolie og motorbrændstof skal sikres mod påkørsel. Påfyldningsstude og aftapningshaner (aftapningsanordninger) for olieprodukter, herunder motorbrændstof, skal placeres inden for konturen af en tæt belægning med kontrolleret afledning af afløbsvandet. Alternativt skal spild fra påfyldning eller aftapning kunne opsamles i en tæt spildbakke eller grube. Udendørs spildbakker eller gruber skal tømmes, således at regnvand i bunden maksimalt udgør 10 % af spildbakkens eller grubens volumen.

- Ikke relevant, da vi ikke har tanke med hverken olie eller brændstof.

15. Flydende råvarer og hjælpestoffer, der ved spild kan medføre risiko for forurening af jord og grund- vand, skal opbevares på samme måde som farligt affald, jf. vilkår 11 og 13.

- Alt flydende er opbevaret på opsamlingskar.

16. Spild af brændstof, olie og kemikalier skal straks opsamles. Der skal til enhver tid forefindes opsugningsmateriale på virksomheden. Alt opsamlet spild af brændstof, olie og kemikalier inkl. brugt opsugningsmateriale skal opbevares og bortskaffes som farligt affald.

-Dette overholdes.

### **Egenkontrol**

17. Filtre skal drives, serviceres og vedligeholdes efter filterleverandørens anvisninger, så normal renseseffektivitet er opretholdt løbende. Eftersyn skal dog ske mindst 1 gang om året. Driftsinstruks for filtre skal være tilgængelig i umiddelbar nærhed af filtrene. Filter skal kontrolleres visuelt mindst 1 gang om måneden for utætheder. Kontrol skal foretages på renluftsiden eller i afkastkanal efter filter. Renluftsiden eller afkastkanal skal efterfølgende rengøres for støvaflejringer af hensyn til kommende inspektioner.

-Dette overholdes.

18. Virksomheden skal løbende og mindst en gang årligt foretage visuel kontrol for utætheder, revnedannelser og vedligeholdelsesstand af befæstede arealer og tætte belægninger, herunder opsamlingskar, gruber, tankgrave og bassiner. Utætheder skal udbedres, så hurtigt som muligt efter at de er konstateret.

-Dette overholdes.

19. Hvis der i vilkår 7 og/eller 8 er fastsat en emissionsgrænseværdi, skal der udføres præstationskontrol første gang senest 6 måneder efter, at et nyt anlæg er sat i drift og herefter 1 gang årligt. Præstationskontrollen skal vise, at de grænseværdier, der er fastsat i vilkår 7 og/eller 8 overholdes i hvert afkast omfattet af et vilkår. Præstationskontrollen skal omfatte mindst 3 enkeltmålinger hver af en varighed på 1 time. Hvis resultatet af en præstationskontrol (det aritmetiske gennemsnit af samtlige enkeltmålinger) er under 60 % af emissionsgrænseværdien, kræves dog kun kontrol hvert andet år. Emissionsgrænseværdien anses for overholdt, hvis det aritmetiske gennemsnit af samtlige enkeltmålinger ved præstationskontrollen er mindre end eller lig med emissionsgrænseværdien.

20. [Såfremt virksomheden har en produktion, hvor det ikke er muligt at oplyse om massestrøm og emissionskoncentration, som beskrevet i punkt 7, indsætter godkendelsesmyndigheden vilkår om, at der inden 6 måneder udføres en præstationskontrol på de afkast, hvor der er emissioner fra de pågældende plastråvarer, med henblik på at oplyse om massestrømme og emissionskoncentrationer. For plastråvarer, der er beskrevet i tabel 2-11, skal der måles for de deri angivne stoffer. Præstationskontrollen skal omfatte mindst 3 enkeltmålinger hver af en varighed på en time. ]

21. [Såfremt virksomheden producerer en eller flere af de tekniske plasttyper med forbrug af den enkelte råvare på mere end 1 ton per dag, indsætter godkendelsesmyndigheden vilkår om, at der inden 6 måneder udføres en præstationskontrol på de afkast, hvor der er emissioner fra de pågældende plastråvarer, med henblik på at oplyse om massestrømme og emissionskoncentrationer. For de tekniske plasttyper, der er beskrevet i tabel 12, skal der måles for de konkrete stoffer, der er angivet i tabellen. Præstationskontrollen skal omfatte mindst 3 enkeltmålinger hver af en varighed på 1 time. ]

- Danrec benytter udelukkende LDPE, som ikke er en af de tekniske plasttyper.

Tabel 12. Tekniske plasttyper og stoffer der skal måles for i afkast ved produktion af forskellige tekniske plasttyper

<b>FEP (polytetrafluoroethylen-perfluorpropylen)</b>	<b>PAA (polyarylamid (aramid) (Kevlar) Phenylendiamin)</b>	<b>PAN (polyacrylonitril)</b>
Carbonylfluorid Hydrogenfluorid Tetrafluorethylen Perfluor-isobutylen Hexafluorpropen Trifluor-acetylfluorid	PAH (specielt ved laserskæring af Kevlar) Benzonitril Benzen	Cyanogen Hydrogencyanid Acrylonitril
<b>PBT (polybutylenterephthalat)</b>	<b>PEEK (polyetheretherketon)</b>	<b>PEI (polyetherimid)</b>
Butadien Terephthalsyre		Phthalsyreanhydrid Toluen 4-isopropenylphenol
<b>PES (polyethersulfon)</b>	<b>PMMA (polymethylmethacrylat)</b>	<b>PI (polyimid)</b>
Svovldioxid Hydrogensulfid	Acrolein Methylmethacrylat	Hydrogencyanid Benzen Phenol
<b>POM (polyoxymethylen, polyacetal)</b>	<b>PSU (polysulfon)</b>	<b>PPO (polyphenylenoxid)</b>
Formaldehyd	Bisphenol A Svovldioxid Hydrogensulfid	Triphenylfosfat Styren 2,6-ditertbutyl-p-cresol
<b>PPS (polyphenylensulfid)</b>	<b>PVAL (polyvinylalkohol)</b>	<b>PTFE (polytetrafluoroethylen)</b>
Svovldioxid Hydrogensulfid	Eddikesyre Acrolein	Carbonylfluorid Hydrogenfluorid Tetrafluorethylen Perfluor-isobutylen Hexafluorpropen Trifluoracetylfluorid Siliciumtetrafluorid
<b>PVAC (polyvinylacetat)</b>		

Eddikesyre Acrolein Formaldehyd	
---------------------------------------	--

22. Målingerne skal foretages under repræsentative driftsforhold (maksimal normaldrift) og skal udføres af et firma/laboratorium, der er akkrediteret hertil af DANAK (Den Danske Akkrediteringsfond) eller af et tilsvarende akkrediteringsorgan, som er medunderskriver af EA's multilaterale aftale om gensidig anerkendelse. Rapport over målingerne skal indsendes til tilsynsmyndigheden senest 2 måneder efter, at de er foretaget.

- Ikke relevant.

23. Prøvetagning og analyse skal ske efter de i tabel 13 nævnte metoder eller efter internationale standarder med mindst samme analysepræcision og usikkerhedsniveau.

- Ikke relevant.

*Tabel 13. Prøvetagnings- og analysemetode*

Navn	Parameter	Metodeblad nr. <a href="#">Note *</a>
Bestemmelse af koncentrationer af specifikke opløsningsmidler i strømmende gas (adsorptionsrørmetoden) 2003	Organiske opløsningsmidler	MEL-17
Bestemmelse af koncentrationer af gasformig TOC (total organisk carbon) i strømmende gas (flammeionisationsdetektion)	Organiske opløsningsmidler	MEL-07

#### *Driftsjournal*

24. Der skal føres en driftsjournal over:

– Dato for og art af eftersyn af filtre, herunder reparationer og udskiftning af filterposer jf. vilkår 17.

– Dato for og resultatet af kontrollen af befæstede arealer, tætte belægninger, gruber, mv. og eventuelle foretagne udbedringer jf. vilkår 18.

– Affaldsmængder og genbrugsprocent

Driftsjournalen skal opbevares på virksomheden i mindst 5 år og skal være tilgængelig for tilsynsmyndigheden.

-Dette overholdes, og efterleves via blandt andet årshjul og affaldsdelen er del af vores ESG.