



THISTED KOMMUNE

§ 16 a MILJØGODKENDELSE

Ammoniakemission over 3.500 kg NH₃-N/år
Sohold, delvis flexgruppe Alle svin
Hurupvej 5, 7760 Hurup
10. december 2024





Datablad

Titel:	§ 16 a miljøgodkendelse til husdyrbruget Hurupvej 5, 7760 Hurup
Godkendelsestype:	§ 16 a husdyrbrug med en ammoniakemission over 3.500 kg NH ₃ -N/år
Dato for afgørelse:	10. december 2024
Ansøger og ejer:	Jan Poulsen Houe Toftumvej 1 7760 Hurup
Husdyrbrugets adresse:	Hurupvej 5, 7760 Hurup
CVR- nr.:	27239374
CHR nr.:	83313
BFE nr.:	8715292
Matrikelnr.:	5b Randrup By, Vestervig 19b Vestervig By, Vestervig 1æ Skaarup Gde., Vestervig
Andre husdyrbrug drevet af ansøger:	Toftumvej 1, 7760 Hurup Hurupvej 12, 7760 Hurup Skårhøjvej 5, 7760 Hurup
Biaktiviteter:	Ingen
Tilsynsmyndighed:	Thisted Kommune, Teknik, Erhverv og Beskæftigelse Kirkevej 9, 7760 Hurup Thy tlf.: 9917 1717 e-mail: teknisk@thisted.dk
Konsulent:	Kira Langkjer
Firma:	Fjordland
Adresse:	Industriparken 53, 7620 Lemvig
Tlf. nr.:	96630557
E-mail:	kla@fjordland.dk
Cvr-nr.:	41503610
Ansøgningskema:	244587
Ansøgning indsendt:	26. juni 2024
Version:	4
Landbrugssagsbehandler:	Ulrik B. Krogh
Kvalitetssikring:	Janni Hansen



Indholdsfortegnelse

DATABLAD	1
1 RESUMÉ	3
<i>Tidligere afgørelser</i>	3
2 AFGØRELSE OM MILJØGODKENDELSE	3
<i>Vurdering</i>	4
<i>Retsvirkning</i>	5
<i>Orientering om generelle regler</i>	5
3 VILKÅR	7
4 VURDERING OG BEGRUNDELSE FOR VILKÅR	14
<i>Generelle vilkår</i>	14
<i>Husdyrbrugets anvendelse af BAT</i>	14
<i>Husdyrbrugets anlæg</i>	15
<i>Gener</i>	16
<i>Forurening</i>	18
<i>Natur</i>	20
<i>Bilag IV-arter</i>	21
5 OFFENTLIGGØRELSE	23
<i>Foroffentlighed</i>	23
<i>Nabo-/partshøring</i>	23
<i>Offentliggørelse</i>	23
<i>Annoncering</i>	23
6 KLAGEVEJLEDNING	23
7 RETSBESKYTTELSE	24
BILAG	25



1 Resumé

Thisted Kommune har den 26. juni 2024 modtaget en ansøgning om § 16 a miljøgodkendelse på Hurupvej 5, 7760 Hurup.

Der søges om godkendelse til at overgå til stipladsmodellen, hvor der godkendes efter antal m² i staldene. Dette for at opnå fleksibilitet i dyrenes antal og vægt, dog indenfor dyrevelfærdslovens rammer. Der vil fortsat blive produceret smågrise i staldene, og der sker ingen ændringer i typen af dyr, der produceres. Der sker ingen større ændringer i eksisterende bygninger og anlæg.

Det samlede produktionsareal udvides med 58 m² fra 2.423 m² i nudrift til 2.481 m² i ansøgt drift.

Samtidig søges der om ændring fra de nuværende specifikke dyretyper til Flexgruppe: "Alle svin" og "Søer og Slagtesvin" i de stalde hvor det giver mening.

Dette bidrager til en samlet *worst case* meremission af ammoniak på 1.132 kg NH₃-N/år.

Ammoniakemissionen fra staldene øges dermed fra 3.349,3 kg NH₃-N/år til 4.044,8 kg NH₃-N/år.

Husdyrgødningen håndteres dels som flydende husdyrgødning og dels som dybstrøelse. Den flydende husdyrgødning opbevares i ejendommens 3 eksisterende gyllebeholdere med et uændret overfladeareal på 1.469 m². Med teltoverdækning af den sidste og mindste gyllebeholder, kommer der nu teltoverdækning på alle gyllebeholdere. Dybstrøelsen opbevares i gyllebeholder.

Den samlede ammoniakemission fra ejendommens gødningslagere er dermed på 293,9 kg NH₃-N/år.

Der ansøges desuden om dispensation fra afstandskravet til beboelse på samme ejendom.

Ansøgers oplysninger og vurderingen kan ses i Bilag 1, som indeholder de oplysninger, ansøger og dennes konsulent har afgivet i forbindelse med ansøgningen. Thisted Kommunes vurdering i Afsnit 2 og 4 er baseret på disse oplysninger, samt ansøgningen på husdyrgodkendelse.dk og kommunens eget kendskab til de lokale forhold.

Det ansøgte vurderes som værende i overensstemmelse med kommuneplanens rammer.

Thisted Kommune vurderer, at det ansøgte projekt ikke har en væsentlig negativ indvirkning på naboer, miljø, naturværdier og landskabelige værdier.

Tidligere afgørelser

13. januar 2017

§ 11-miljøgodkendelse.

Tilladelsen omfatter 600 årssøer, 600 slagtesvin/polte i staldsystemet delvis spaltegulv 25-49 % fast gulv. 400 slagtesvin/polte i staldsystemet delvis spaltegulv 50-75 % fast gulv. 2.250 slagtesvin/polte i staldsystemet drænet gulv + spalter.

2 Afgørelse om miljøgodkendelse

Thisted Kommune meddeler hermed godkendelse til husdyrbruget på Hurupvej 5, 7760 Hurup.

Der meddeles godkendelse til at drive et sohold og delvis flexgruppe Alle svin i 5 eksisterende staldbygninger, inddelt i 18 staldsystemer, med et samlet produktionsareal på 2.481 m² og en ammoniakemission fra staldene på 4.044,8 kg NH₃-N/år.

Husdyrgødning fra produktionen håndteres delvist som flydende husdyrgødning og delvist som dybstrøelse. Den flydende husdyrgødning opbevares i ejendommens gyllebeholder med et overfladeareal på 1.469 m² og en ammoniakemission på 293,9 kg NH₃-N/år.

Den samlede ammoniakemission fra stalde og gødningslagre der ligger til grund for afgørelsen, er hermed på 4.338,7 kg NH₃-N/år.



Miljøgodkendelsen omfatter følgende:

- 5 eksisterende staldbygninger med 2.481 m² produktionsareal til sohold og delvis flexgruppe af Alle svin.
- Ændret gulvtype i Farestald 5 og halvdelen af Drægtig 5.
- Ibrugtagning af gammelt staldafsnit.
- Fleksibilitet i karantænestald, drægtig 1, drægtig 2, drægtig 3, aflast 2 samt en del af drægtighed 5.
- 3 eksisterende gyllebeholdere med et samlet overfladeareal på 1.469 m²
- Etablering af teltoverdækning på Gylletank 1 samt 2 eksisterende teltoverdækninger
- Eksisterende maskinhus, 4 fodersiloer og 1 kornsilo
- Eksisterende kølebrønd til døde dyr

Dispensationer

Husdyrbruget på Hurupvej 5, 7760 Hurup, har ansøgt om dispensation fra afstandskravet til egen beboelse i forbindelse med ansøgning om miljøgodkendelse ifølge Husdyrbruglovens § 16 a (LBK nr. 520 af 1. maj 2019).

Nærmeste produktionsareal i forhold til beboelsen på ejendommen er "Løbestald", der i nudrift anvendes som drægtigheds- og farestald, og som i ansøgt drift søges godkendt til henholdsvis individuel opstaldede og løsgående golde og drægtige søer. Afstanden fra beboelsen er 5 meter.

Ændringen medfører en meremission af ammoniak og lugt gennem luften, og skal overholde afstandskravene i husdyrbruglovens § 8. Jævnfør Husdyrbruglovens § 8, stk. 1, nr. 6 er afstandskravet til egen beboelse på 15 meter.

Meddelelse om dispensation fra afstandskrav til egen beboelse

Afstandskravet til ejendommens beboelse er begrundet i hensynet til beboerne overfor lugt og skadedyr fra stalden. Thisted Kommune vurderer, at sohold i eksisterende anlæg med forøget forurening vil give en større risiko for disse gener. Det vurderes dog, at eventuelle gener ikke vil være væsentlige.

Dispensation fra afstandskravet vurderes ikke at medføre væsentlige gener med den potentielle forøgede forurening, hvorfor der ikke stilles yderligere vilkår.

Kommunen skal foretage høring i forbindelse med dispensation for afstandskrav. Da ansøger selv er beboer, er høringen sket i forbindelse med den generelle partshøring. Der er ikke kommet bemærkninger til dispensation fra afstandskrav.

Thisted Kommune meddeler herefter dispensation efter Husdyrbruglovens § 9, stk. 3, fra afstandskravet til egen beboelse på ejendommen Hurupvej 5, 7760 Hurup.

Grundlaget for Thisted Kommunes afgørelse fremgår af afsnit 4 og ansøgers oplysninger i Bilag 1. Afgørelsen er udelukkende omfattet af Lov om miljøgodkendelse m.v.

Vurdering

Ansøger har indsendt en ansøgning via www.husdyrgodkendelse.dk, og har samtidig indsendt en miljøkonsekvensrapport, som krævet i Husdyrgodkendelsesbekendtgørelsens bilag 1, punkt A, B, D, E og F. Thisted Kommune har konstateret at alle relevante oplysninger er afgivet, samt at ansøgers konsulent



har foretaget de korrekte vurderinger af den potentielle påvirkning af miljøet. Det vejledende BAT-emissionsniveau for ammoniakemissionen er overholdt med 22 kg NH₃-N pr. år.

Thisted Kommune vurderer, at husdyrbruget har truffet de nødvendige foranstaltninger til at forebygge og begrænse forurening, og drives på en måde der er foreneligt med omgivelserne. Det sker ved anvendelse af den bedst tilgængelige teknik, når husdyrbruget indrettes og drives som beskrevet i ansøgningen, og efterlever vilkårene i denne miljøgodkendelse.

Thisted Kommune vurderer, at projektet ikke vil påvirke Natura 2000-områder væsentligt, eller ødelægge plantearter, eller yngle- eller rasteområder for bilag IV-arter.

Retsvirkning

Miljøgodkendelsen er meddelt på baggrund af Husdyrbruglovens § 16 a (LBK nr. 520 af 1. maj 2019) og Husdyrgodkendelsesbekendtgørelsen (BEK nr. 300 af 20. marts 2024).

Miljøgodkendelsen bortfalder, hvis den ikke er udnyttet inden 6 år efter, at den er meddelt. Hvis en del af miljøgodkendelsen ikke er udnyttet, bortfalder tilladelsen for denne del, se Husdyrbruglovens § 59a, stk. 1.

En afgørelse anses for udnyttet, når byggeriet faktisk er afsluttet (se Husdyrgodkendelsesbekendtgørelsens § 61, stk. 1). Hvis der ikke foreligger et byggeri, anses en afgørelse for udnyttet, når det konstateres, at det, der er truffet afgørelse om, faktisk er gennemført (se Husdyrgodkendelsesbekendtgørelsens § 61, stk. 2).

Hvis den meddelte miljøgodkendelse ikke har været udnyttet, helt eller delvist, i tre på hinanden følgende år betragtes det som kontinuitetsbrud. Herved bortfalder den del af miljøgodkendelsen, der ikke har været udnyttet de seneste tre år, jævnfør Husdyrbruglovens § 59a, stk. 2.

Afgørelsen omfatter alene forholdet til Husdyrbrugloven. Øvrige relevante tilladelser og godkendelser, herunder byggetilladelse og nedsivningstilladelse skal indhentes særskilt.

Afgørelsen kan skriftligt påklages til Natur- og Miljøklagenævnet. Klagevejledningen fremgår af kapitel 6.

Orientering om generelle regler

Tilladelse til håndtering af overfladevand

I forbindelse med nybyggeri hvor tagarealet og/eller befæstet areal overstiger 500 m² eller det samlede eksisterende byggeri og befæstede arealer sammen med nybyggeriet overstiger 3.000 m², skal der ansøges om tilladelse til håndtering af overfladevand igennem Byg og Miljø.

Indretning af stalde

Husdyranlæg, der er indrettet med dybstrøelse, skal have fast bund som er uigennemtrængelige for fugt. Anlægget skal endvidere indrettes med afløb til opsamling af flydende husdyrgødning eller restvand.

Kravet om afløb til opsamlingsbeholder kan alternativt erstattes af en pumpeump.

Hyppig gylleudslusning

I alle typer staldafsnit til slagtesvin på husdyrbrug skal gylle udsluses fra staldafsnittet, når der er en gyllehøjde på 10 cm, dog oftest hver 7. dag. Udslusning kan ske enten ved manuel eller automatisk



udslusning. Udslusningen skal sikre, at gyllen tømmes ud af staldafsnittet til et udendørs opsamlings- eller opbevaringsanlæg.

Lovkrav om effektiv rengøring

Thisted Kommune gør opmærksom på, at der er krav om effektiv rengøring af de arealer, hvor produktionsdyrene kun opholder sig kortvarigt. De omtalte arealer omfatter blandt andet udleveringsramper, malkerum, løbegårde, staldgange og drivgange.

Rengøringen af disse arealer skal foretages

- senest 4 timer efter, at dyrene har forladt arealet, hvis dyrene har adgang til arealet dagligt
- senest 12 timer efter, at dyrene har forladt arealet, hvis dyrene IKKE dagligt har adgang til arealet

Lovgivningen omkring ovenstående findes i Husdyrgodkendelsesbekendtgørelsens § 45.

Ulrik B. Krogh
Landbrugssagsbehandler
Landbrug og Natur

Hurup, den 10. december 2024



3 Vilkår

Miljøgodkendelsen meddeles på følgende vilkår:

Generelle vilkår

- 1) Miljøgodkendelsen anses som værende delvis udnyttet fra meddelelsesdato.
- 2) Fra meddelelsesdatoen skal vilkårene i denne miljøgodkendelse, for den del der er udnyttet, være opfyldt.
- 3) Miljøgodkendelsen skal til enhver tid være tilgængelig for de personer, der har ansvaret for husdyrbrugets daglige drift. Herudover skal driftspersonalet til enhver tid være gjort bekendt med godkendelsens indhold og betingelser.
- 4) Ændringer i ejerforhold og ansvarshavende skal altid meddeles Thisted Kommune inden for en måned.

Husdyrbrugets ophør

- 5) Ved ophør som husdyrbrug skal alle staldanlæg rengøres. Alle gyllekanaler og fortanke skal tømmes, og alt affald skal bortskaffes i henhold til gældende lovgivning.

Husdyrbrugets anvendelse af BAT

BAT-niveau

Fast overdækning af gyllebeholder

- 6) Tank 1, 2 og 3 skal være forsynet med fast overdækning i form af teltoverdækning med indvendigt skørt, som sikrer mod indvendig korrosion af gyllebeholderen.
- 7) Åbning af teltdugen må kun ske i forbindelse med omrøring, tømning og udbringning af gylle.
- 8) Skader på teltoverdækningen skal repareres indenfor en uge efter skadens opståen, og noteres i logbogen, jf. vilkår 10e.
- 9) Såfremt en skade ikke kan repareres inden for en uge, skal der indgås aftale om reparation inden to hverdage efter skadens opståen. Thisted Kommune skal straks underrettes herom.

Se også vilkårene under Indretning og drift.

Egenkontrol

- 10) Følgende egenkontrollodata skal opbevares på virksomheden i mindst 5 år og skal være tilgængelig for tilsynsmyndigheden:
 - a) Udbedring af skader på gyllebeholderne.
 - b) Årlige opgørelser af el- og vandforbrug.
 - c) Affald
 - Dokumentation for at farligt affald er bortskaffet miljømæssigt forsvarligt.



- Såfremt tilsynsmyndigheden anmoder herom, skal virksomheden registrere og dokumentere bortskaffelse af øvrigt affald.
- d) Sikring af jord og grundvand
 - Dato for og resultat af inspektioner samt eventuelt foretagne udbedringer af befæstede eller impermeable belægninger, gulve eller sumpe.
- e) Fast overdækning af gyllebeholder
 - Der skal føres en logbog for gyllebeholderen, hvori eventuelle skader på telt-overdækningen noteres med angivelse af dato for skaden samt dato for reparation. Logbogen skal opbevares på husdyrbruget, og skal kunne forevises på tilsynsmyndighedens forlangende.

Naturressourcer

Energiforbrug

- 11) Ved udskiftning af lyskilder i anlæggene, skal der skiftes til lavenergibelysning i det omfang, det er foreneligt med de tekniske og økonomiske forhold.

Vandforbrug

- 12) Drikkevandssystemet skal vedligeholdes så vandspild minimeres.

Husdyrbrugets anlæg

Indretning og drift

- 13) Husdyrbruget tillades med de i tabellen anførte maksimale produktionsarealer, dyretyper, staldsystemer, maksimale gødningsopbevaringsarealer og teknologier:

Stalde og produktioner			
Stald (navn/nr.)*	Dyr	Staldsystem	Produktionsareal (m ²)
Farestald 1	Søer, diegivende	Kassestier, fuldspaltegulv	408
Karantæne	Flexgruppe: Alle svin (NYT)	50-75 % fast gulv	100
Farestald 4	Søer, diegivende	Kassestier, delvis spaltegulv	91
Farestald 2	Smågrise. (NYT)	Toklimastald, delvis spaltegulv	9
	Søer, diegivende	Kassestier, delvis spaltegulv	42
Farestald 3	Søer, diegivende	Kassestier, delvis spaltegulv	75
Drægtig 1	Flexgruppe: Alle svin (NYT)	25-49 % fast gulv	244
Drægtig 3	Flexgruppe: Alle svin (NYT)	50-75 % fast gulv	286



Drægtig 2	Flexgruppe: Søer og Slagtesvin (NYT)	50-75 % fast gulv	218
Kontrolstald	Søer, golde og drægtige.	Individuel opstaldning, delvis spaltegulv	94
Aflast	Søer, golde og drægtige.	Løsgående, delvis spaltegulv	102
Løbestald	Søer, golde og drægtige.	Løsgående, delvis spaltegulv	76
	Søer, golde og drægtige. (NYT)	Individuel opstaldning, delvis spaltegulv	108
Aflast 2 (NYT)	Flexgruppe: Søer, golde og drægtige, Slagtesvin og Smågrise	Dybstrøelse	52
Farestald 5 fulldræn	Søer, diegivende (NYT)	Kassestier, fuldspaltegulv (NYT)	102
Drægtig 4	Søer, golde og drægtige.	Individuel opstaldning, delvis spaltegulv	87
Drægtig 5	Flexgruppe: Søer og Slagtesvin (NYT)	Fulldrænet gulv (kummer under hele arealet)	194
	Søer, golde og drægtige. (NYT)	Løsgående, delvis spaltegulv (NYT)	193
Samlet areal			2.481

*For bygningsoversigt med staldnavne, se ansøgers bilag 1. For plantegning med opmålte produktionsarealer, se ansøgers bilag 2.

2.1 Overblik over flexgrupper

Dyretype og staldsystemer som indgår i flexgruppen

Alle svin; 50-75 % fast gulv

Søer, diegivende. Kassestier, delvis spaltegulv
Søer, golde og drægtige. Individuel opstaldning, delvis spaltegulv
Søer, golde og drægtige. Løsgående, dybstrøelse + spaltegulv
Søer, golde og drægtige. Løsgående, delvis spaltegulv
Smågrise. Toklimastald, delvis spaltegulv
Slagtesvin. Delvist spaltegulv, 50 - 75 % fast gulv
Slagtesvin. Dybstrøelse, opdelt leje

Alle svin; 25-49 % fast gulv

Søer, diegivende. Kassestier, delvis spaltegulv
Søer, golde og drægtige. Individuel opstaldning, delvis spaltegulv
Søer, golde og drægtige. Løsgående, delvis spaltegulv
Smågrise. Toklimastald, delvis spaltegulv
Slagtesvin. Delvist spaltegulv, 25 - 49 % fast gulv

Søer og Slagtesvin; 50-75 % fast gulv

Søer, diegivende. Kassestier, delvis spaltegulv
Søer, golde og drægtige. Individuel opstaldning, delvis spaltegulv
Søer, golde og drægtige. Løsgående, dybstrøelse + spaltegulv
Søer, golde og drægtige. Løsgående, delvis spaltegulv
Slagtesvin. Delvist spaltegulv, 50 - 75 % fast gulv
Slagtesvin. Dybstrøelse, opdelt leje

Søer, golde og drægtige, Slagtesvin og Smågrise; Dybstrøelse

Søer, golde og drægtige. Løsgående dybstrøelse
Smågrise. Dybstrøelse, hele arealet
Slagtesvin. Dybstrøelse, hele arealet

Søer og Slagtesvin; Fulldrænet gulv (kummer under hele arealet)

Søer, diegivende. Kassestier, fuldspaltegulv
Søer, golde og drægtige. Individuel opstaldning, fuldspaltegulv
Slagtesvin. Drænet gulv + spalter (33 %/ 67%)



		Opbevaringsanlæg		
Anlæg	Teknologi	Effekt af teknologi (reduktion i %)	Beholderalarm og 5 års beholderkontrol	Gødningsopbevaringsareal (m ²)
Gylletank 1 (1850 m ³)	Telt (ny)	50		469
Gylletank 2 (2000 m ³)	Telt	50	ja	508
Gylletank 3 (2000 m ³)	Telt	50		492
Samlet areal				1.469

Generelle afstandskrav

- 14) Afløb indenfor en afstand af 15 meter fra stalde og lignende indretninger til dyr, fortanke, opbevaringsanlæg til husdyrgødning og ensilage skal føres i lukkede ledninger.

Landskab og planforhold

- 15) Højden på gylletank 1 inklusive teltoverdækning må ikke overstige højden på de eksisterende teltoverdækkede gyllebeholdere.
- 16) Bygningsmaterialerne skal type og farvemæssigt være som beskrevet i ansøgningen/ miljøkonsekvensrapporten, og må ikke være blanke og reflekterende.

Gener

Lugt

- 17) Der skal opretholdes en god staldhygiejne. Det skal bl.a. sikres, at fodringsystemet holdes rent og staldsektioner med dertil hørende ventilationsanlæg rengøres mellem hvert hold.
- 18) Såfremt der efter tilsynsmyndighedens vurdering opstår væsentlige lugtgener, der vurderes at være væsentlig større end grundlaget for miljøvurderingen, kan der meddeles påbud om, at der skal indgives og gennemføres en plan for afhjælpende foranstaltninger.

Støj

- 19) Virksomhedens samlede støjbidrag, angivet som det ækvivalente, korrigerede støjniveau i dB(A) i punkter 1,5 m over terræn, målt eller beregnet ved nærmeste beboelses opholdsareal, må ikke overskride følgende grænseværdier:

Dag	Tidsinterval	Grænseværdi dB(A)	Midlingstid
Hverdage	07.00 - 18.00	55	8 timer
Lørdag	07.00 - 14.00	55	7 timer
Lørdag	14.00 - 18.00	45	4 timer
Søn- og helligdage	07.00 - 18.00	45	8 timer
Aften	18.00 - 22.00	45	1 time
Nat	22.00 - 07.00	40	½ time

Støjbelastningen er det ækvivalente, korrigerede støjniveau i dB(A) målt eller beregnet i punkter 1,5 m over terræn. Midlingstiden er det mest støjbelastede tidsrum i perioden. Støjens maksimalværdi må om natten ikke overstige 55 dB(A) ved boliger.



Støjvilkårene for landbrugsdrift omfatter al støj fra virksomheden, dvs. også støj fra andet end faste, tekniske installationer. Vilkår om støj skal derfor gælde al støj fra landbrugsdrift, men kun støjen fra landbrugsdriften på ejendommens bygningsparcel, dvs. ikke støj fra f.eks. markdriften

- 20) For lavfrekvent støj og infralyd gælder, at driften af virksomheden ikke må medføre, at det A-vægtede lydtrykniveau (10-160 Hz), LpA,LF og det G-vægtede infralydniveau, LpG overstiger følgende grænseværdier

Infralyd (LpG) i dB	Anvendelse	Tidsinterval	Lavfrekvent støj (LpA,LF) i dB
85	Boliger, herunder børneinstitutioner og lignende	07.00-18.00	25
85	Boliger, herunder børneinstitutioner og lignende	18.00-07.00	20
85	Kontorer, undervisningslokaler og andre støjfølsomme rum	Hele døgnet	30
90	Øvrige rum i virksomheder	Hele døgnet	35

Grænse for lavfrekvent støj og infralyd [dB re 20 µPa], målt indendørs. Støjgrænserne gælder for ækvivalentniveauet over et tidsrum på 10 minutter, hvor støjen er kraftigst.

- 21) Hvis tilsynsmyndigheden vurderer, at støjniveauet er ud over niveauet fastsat i vilkår 19 og 20, skal virksomheden foretage støj- og lydmålinger/-beregninger eller vibrationsmålinger til dokumentation for, at vilkårene er overholdt.
- Tilsynsmyndigheden kan højst forlange målinger eller beregninger 1 gang årligt, hvis den undersøgte grænseværdi er overholdt.
 - Dokumentation for at grænseværdien er overholdt skal udføres, når virksomhedens emission af støj, lyd eller vibration er maksimal under normale driftsforhold.
 - Dokumentationen kan være beregninger udført efter den nordiske beregningsmetode for ekstern støj fra virksomheder, som er beskrevet i Miljøstyrelsens vejledning nr. 5/1993.
 - Dokumentationen kan være ved måling. Målingerne skal udføres som beskrevet i Miljøstyrelsens vejledning nr. 5/1984 og nr. 6/1984, og ubestemtheden må ikke overstige 3 dB(A). For lavfrekvent støj, infralyd og vibrationer skal målingerne udføres i overensstemmelse med anvisningerne i "Orientering fra Miljøstyrelsen: Lavfrekvent støj, infralyd og vibrationer i det eksterne miljø" nr. 9 fra 1997.
 - Beregningerne eller målingerne skal udføres af et laboratorium, der er akkrediteret af DANAK eller godkendt af Miljøstyrelsen til "Miljømålinger – ekstern støj".
 - De akkrediterede beregninger eller målinger kan efter forudgående aftale med kommunen udføres som orienterende beregninger eller målinger.
 - Omkostninger af målingerne eller beregningerne betales af virksomheden.
- Et eksemplar af rapporten med dokumentationen for måle- eller beregningsresultaterne skal sendes til tilsynsmyndigheden så snart rapporten foreligger eller senest 2 uger efter virksomheden har modtaget rapporten.

Lys

- 22) Udendørs belysning skal være forsynet med bevægelsessensor, der sikrer at lyset kun er tændt i op til en halv time ad gangen, medmindre der er nødvendig aktivitet på anlægget.



- 23) Belysning i stalde skal være slukkede mellem kl. 23 og 06, med mindre menneskelig aktivitet er påkrævet i stalden. Dog er natlys tilladt.

Skadedyr

- 24) Der skal udføres en effektiv flue- og skadedyrsbekæmpelse i overensstemmelse med gældende retningslinjer fra Aarhus Universitet, Institut for Agro-økologi.

Forurening

Driftsforstyrrelser og uheld

- 25) Bedriften skal indrettes og drives, så spild og andet ukontrolleret udslip af forurenende stoffer forhindres eller forebygges, og sådan at skadernes omfang begrænses, hvis der alligevel sker uheld. Ved uheld, der afstedkommer risiko for forurening af miljøet, skal beredskabet straks kontaktes via tlf. 112.

Vaskeplads og spildevand

- 26) Al vask af maskiner og redskaber skal foregå på en støbt plads med fast bund, der er uigennemtrængelig for fugt, hvor bortledning af spildevandet sker til en opsamlings- eller gyllebeholder.

Gødningshåndtering

- 27) Husdyrbruget skal til enhver tid råde over en opbevaringskapacitet på mindst 9 måneders produceret flydende husdyrgødning.
- 28) Påfyldning af gyllevogn med pumpe, skal ske på befæstet areal med opsamling af spild til gyllebeholder. Alternativt skal der anvendes gyllevogn med hydraulisk sugekran med overløb til gyllebeholder.
- 29) Al håndtering af gylle skal foregå under konstant opsyn. Hvis der forekommer spild, skal det straks opsamles.

Beskyttelse af jord, grundvand og overfladevand

- 30) Arealerne omkring bygninger og tilkørselsveje skal holdes ryddelige og frie for affald. Evt. spild på offentlige veje i forbindelse med landbrugsmæssig drift (jord m.v.) fjernes hurtigst muligt.
- 31) Alt opsamlet spild af brændstof, olie og kemikalier, inkl. opslugningsmateriale, skal opbevares og bortskaffes som farligt affald.
- 32) I nærheden af diverse opbevaringsfaciliteter til kemiske produkter skal der forefindes et opslugningsmateriale (eks. kattegrus) til opsamling af evt. spild.
- 33) Farligt affald skal opbevares i egnede beholdere, der er mærket, så det tydeligt fremgår, hvad beholderen indeholder. Farligt affald skal opbevares under tag og beskyttet mod vejrlig enten på en oplagsplads med impermeabel belægning uden afløb eller i egnede tætte opsamlingskar. Oplagspladsen skal være indrettet således, at spild af farligt affald kan holdes inden for et afgrænset område og uden mulighed for afløb til jord, overfladevand eller kloak. Oplagspladser og opsamlingskar skal kunne rumme indholdet af den største opbevaringsenhed i området.



- 34) Akkumulatorer og batterier skal opbevares i beholdere eller containere, der enten er placeret indendørs eller under halvtag, eller som er lukket med låg. Beholderne og containere skal være tætte og modstandsdygtige over for de væsker, der er anvendt i batterierne eller akkumulatorerne.

- 35) Overjordiske tanke til fyringsolie og motorbrændstof skal sikres mod påkørsel. Aftapning samt påfyldning af olieprodukter, herunder motorbrændstof af køretøjer og materiel, skal foregå på en fast, tæt bund med kontrolleret afledning af spild til en beholder eller over en tæt spildbakke eller grube. Udendørs spildbakker eller gruber skal tømmes således, at regnvand i bunden maksimalt udgør 10 % af spildbakkens eller grubens volumen.



4 Vurdering og begrundelse for vilkår

Miljøgodkendelsen er givet på en række vilkår, der samlet har til formål at sikre, at husdyrbruget bliver drevet på en hensigtsmæssig måde og med en minimal risiko for at skade miljøet utilsigtet. Begrundelse for vilkårene er beskrevet herunder.

Generelle vilkår

Thisted Kommunes vurdering og begrundelse for vilkår

For 857 m² af produktionsarealet sker der ingen ændringer i dyretypen eller staldsystemet fra nudrift til ansøgt drift. Godkendelsen er dermed delvis udnyttet fra meddelelsesdatoen (vilkår 1). For de øvrige produktionsarealer gælder, at de udnyttes når dyreholdet eller staldsystemet ændres til det ansøgte.

Vilkår 2 er stillet for at sikre, at ansøger er opmærksom på tidspunktet for vilkårenes ikrafttrædelse.

De øvrige generelle vilkår er stillet for at imødegå, at der skal opstå tvivl om ansvarsfordelingen, særligt i tilfælde hvor husdyrproduktionen på en ejendom forestås af en anden end ejendommens ejer. Vilkårene er desuden relevante i de tilfælde, hvor den daglige drift og tilstedeværelse på husdyrbruget er uddelegeret til en driftsleder. Det er desuden vigtigt, at Thisted Kommune altid orienteres om ved ejerskifte eller ændringer i ansvarshavende for driften, for at sikre en god dialog mellem landmanden og kommunen.

Husdyrbrugets ophør

Thisted Kommunes begrundelse for vilkår

Der er stillet vilkår for at sikre, at husdyrbruget efter sit ophør ikke vil give anledning til skade på miljøet.

Husdyrbrugets anvendelse af BAT

Se ansøgers beskrivelse i Miljøkonsekvensrapporten Bilag 1, afsnit 6.1.

Thisted Kommunes vurdering

Husdyrgodkendelsesbekendtgørelsens § 26 om anvendelse af den bedste tilgængelige teknik (BAT) fastsætter et krav om maksimal ammoniakemission fra det ansøgte projekt.

BAT-krav stilles for emissionen fra staldene, men ansøger kan inddrage emissionen fra lagre, hvis det ønskes. Ved at inddrage virkemidlet teltoverdækning på Gylletank 1 opnås en ammoniakreduktion på 50 % svarende til 93,8 kg NH₃-N/år. Virkemidlet teltoverdækning anvendes i forvejen for de to øvrige gyllebeholdere.

Staldsystemer anvendes også som virkemiddel til opfyldelse af BAT-kravet. I Farestald 5 ændres gultypen i kassestierne fra delvis fast gulv til fuldspaltegulv. I Farestald 2 etableres toklimastald, og i Aflast 2 etableres dybstrøelsesareal. Fra de nyrenoverede stalde er der i forhold til BAT-kravet en meremission på 72,2 kg NH₃-N/år. Sammenlagt teltoverdækningen af Gylletank 1 overholder husdyrbruget det samlede BAT-krav med en margin på 22 kg NH₃-N pr. år.

I Drægtig 5 ændres 193 m² Drænet gulv +spalter (33%/ 67%) til delvis spaltegulv. Ændringen medfører en reduktion i ammoniakemissionen på 212,3 kg NH₃-N pr. år. Uanset ændringen er BAT-beregningen i ansøgningssystemet foretaget som for et eksisterende staldafsnit.

I husdyrvejledningen.dk nævnes under afsnittet; Bagatelgrænse, en række ændringer, som ikke kræver godkendelsespligt - herunder *opfyldning af gyllekanaler med beton, hvor der ikke støbes nye elementer, f.eks. gyllekanaler ned i gulvet*. På baggrund af ansøgers oplysninger, er det Thisted Kommunes vurdering, at ændringen af staldsystemet ikke er en godkendelsespligtig ændring ifølge Miljøstyrelsens



vejledning, og finder derfor at valget af BAT forudsætningen *eksisterende staldafsnit, BAT fastsat i tidligere afgørelse* er korrekt.

Da BAT-niveauet er overholdt, laves der ingen yderligere tiltag for at reducere ammoniakemissionen i forhold til BAT.

Projektet overholder det fastlagte og proportionelle BAT-krav i forhold til ammoniakemission ved anvendelse af bedst anvendelige teknologi (BAT), i dette tilfælde staldindretning og teltoverdækning. Ud fra økonomiske og proportionelle betragtninger vurderer kommunen, at husdyrbruget har inddraget BAT, og truffet de nødvendige foranstaltninger til at forebygge og begrænse forureningen fra husdyrbrugets anlæg. Ammoniakemissionen fastholdes med de stillede vilkår til staldindretning, produktionsareal og drift heraf.

Thisted Kommune vurderer samlet ud fra ansøgers beskrivelser og de stillede vilkår, at husdyrbruget lever op til BAT.

Husdyrbrugets anlæg

Indretning og drift

Se ansøgers beskrivelse i Miljøkonsekvensrapporten Bilag 1, afsnit 4.

Thisted Kommunes vurdering og begrundelse for vilkår

Produktionsarealet er angivet som nettoarealer, og der er vedlagt tegninger over staldenes indretning (se ansøgers Bilag 2).

Der er stillet vilkår for at fastholde ansøger på de produktionsarealer, der ligger til grund for miljøgodkendelsen. For at overholde BAT-kravet om maksimal ammoniakemission har ansøger valgt teknologien teltoverdækning for alle gyllebeholdere. Der stilles vilkår herom i henhold til Teknologilisten.

Dette skal bidrage til at sikre, at BAT-kravet til ammoniakemission overholdes (se også afsnittet "Husdyrbrugets anvendelse af BAT" ovenfor), samt at lugtemissionen fra husdyrbruget ikke overskrider det niveau, der er givet tilladelse til i denne miljøgodkendelse (se også afsnittet "Lugt" nedenfor).

Thisted Kommune vurderer, at ansøger har givet en fyldestgørende beskrivelse af staldanlæggets udformning og anvendelse, og at dette sikres med vilkår til indretning og drift af anlægget.

Placering

Se ansøgers beskrivelse i Miljøkonsekvensrapporten Bilag 1, afsnit 5.4.

Generelle afstandskrav

Thisted Kommunes vurdering

De generelle afstandskrav i Husdyrbruglovens §§ 6, 7 og 8 gælder ved alle udvidelser og ændringer der medfører en forøget forurening fra husdyrbruget.

Afstandskravene bliver overholdt, bortset fra afstanden fra Løbestald til egen beboelse, som er 5 meter, hvor kravet er mindst 15 meter. Thisted Kommune har vurderet, at der kan meddeles dispensation fra dette afstandskrav, se kapitel 1.

Afstand til dræn



Afstandskravet til vandløb og søer på 15 meter har minimum været gældende siden 1986 og blev i 1992 præciseret til også at omfatte dræn. Dræn i umiddelbar nærhed af staldanlæg, diverse opbevaringsanlæg til husdyrgødning og ensilage udgør en væsentlig risiko for forurening i forbindelse med utætheder og utilsigtede udslip. Med vilkår om afløb indenfor en afstand af 15 meter fra stalde og lignende indretninger til dyr, fortanke, opbevaringsanlæg til husdyrgødning og ensilage skal føres i lukkede ledninger, gøres der opmærksom på en årelang generel regel.

Landskab og planforhold

Se ansøgers beskrivelse i Miljøkonsekvensrapporten Bilag 1, afsnit 5.4.

Thisted Kommunes vurdering og begrundelse for vilkår

Erhvervsmæssigt nødvendigt

Etablering af fast overdækning på gyllebeholdere er en del af de generelle regler fra husdyrgødningsbekendtgørelsen, som siger, at en gyllebeholder skal være forsynet med enten tæt- (flydelag) eller fast overdækning (fx teltdug). Etablering af fast overdækning øger gødningsopbevaringskapaciteten i gyllebeholderen, da der derved ikke tilføres regnvand til gyllebeholderen.

Thisted Kommune vurderer samlet, at påsætning af teltdug er erhvervsmæssigt nødvendigt for den fortsatte drift som effektiv landbrugsejendom.

Indsigts- udsigtsforhold

Teltoverdækningen, på den sidste af de tre eksisterende gyllebeholdere, bliver ifølge ansøgningen maksimalt i samme højde som de to eksisterende teltoverdækninger. Alle beholdere er beliggende i sammenhæng med eksisterende byggeri, og for naboer og trafikanter på Hurupvej, ikke synlige da de er beliggende bag eksisterende bygninger og læhegn.

Indsigts- og udsigtsforholdene vurderes derfor ikke væsentligt påvirket af, at den sidste af de 3 gyllebeholdere overdækkes.

Kommuneplanen

Ejendommen ligger i et område, som i Kommuneplanen 2021-2033, er udpeget til Særligt værdifuldt landbrugsareal og område med særlige drikkevandsinteresser. Byggeri skal derfor være i overensstemmelse med Retningslinjerne 2.3.1 og 2.1.8. Ejendommen ligger ikke indenfor andre udpegninger.

Med stillede vilkår til højde og ikke reflekterende teltdug, vurderer Thisted Kommune samlet, at etablering af teltoverdækning kan ske i overensstemmelse med kommuneplanens retningslinjer.

Gener

Lugt

Se ansøgers beskrivelse i Miljøkonsekvensrapporten Bilag 1, afsnit 7.

Thisted Kommunes vurdering og begrundelse for vilkår

Lugtregningerne viser, at lugtgeneafstandene i husdyrgodkendelsesbekendtgørelsen overholdes for såvel nærmeste nabobeboelse, byzone og samlet bebyggelse plus lokalplan for golfbane. Da alle lugtgeneafstande er overholdt, vurderes det, at der med det ansøgte projekt ikke vil opstå væsentlige lugtgener fra husdyrbruget. Boliger på ejendomme med landbrugspligt er ikke omfattet af



beskyttelsesniveauet. Det vil sige, at de ikke indgår i vurdering af, om der ligger enkeltboliger eller samlet bebyggelse inden for de beregnede geneafstande.

Lugtmissionen i nudrift og ansøgt drift er beregnet i IT-ansøgningssystemet www.husdyrgodkendelse.dk, og er angivet i skemaet herunder:

	Lugt (LE/s)	Lugt (OU/s)	Faktisk lugt (LE/s)	Faktisk lugt (OU/s)
Nudrift	21.262,7	54.602,2	21.262,7	54.602,2
Ansøgt drift	22.556,2	64.465,1	22.556,2	64.465,1
Stigning	1.293,5	9.862,9	1.293,5	9.862,9

De vejledende geneafstande bygger på en forudsætning om "god staldhygiejne". Minimering af lugtgener fra stalde er således erfaringsmæssigt meget afhængigt af god staldhygiejne, hvorfor der stilles vilkår herom.

Der stilles vilkår om at driften ikke må give anledning til væsentlige lugtgener, samt at Kommunen har mulighed for på et senere tidspunkt at påbyde lugtreducerende tiltag, hvis Kommunen vurderer, at der forekommer lugtgener, der er væsentligt større end de, der ligger til grund for ovennævnte vurdering.

Støj

Se ansøgers beskrivelse i Miljøkonsekvensrapporten Bilag 1, afsnit 8.1.

Thisted Kommunes vurdering og begrundelse for vilkår

For også fremadrettet at sikre de nærmeste nabobeboelser mod væsentlige støjgener, stilles der vilkår til det maksimale bidrag til den samlede støjbelastning samt til lavfrekvent støj og infralyd.

Der er fastsat vilkår om støjgrænser svarende til områdetype 3 i henhold til Miljøstyrelsens vejledning (5/1984) om Ekstern støj fra virksomheder. Områdetype 3 er "blandet bolig og erhverv samt landbrugsdrift".

Ved klage over støj og hvis tilsynsmyndigheden finder, at klagen er velbegrunderet, skal overholdelse af støjgrænserne dokumenteres. Dokumentationen skal ske i form af støjmåling eller beregning udført efter retningslinjerne i Miljøstyrelsens vejledninger.

Lys

Se ansøgers beskrivelse i Miljøkonsekvensrapporten Bilag 1, afsnit 8.3.

Thisted Kommunes vurdering og begrundelse for vilkår

For at sikre de nærmeste nabobeboelser mod væsentlige lysgener, unødigt brug af naturressourcer, en uforstyrret nattehimmel og gener for trafikanter, stilles der vilkår til belysning i og omkring anlægget.

Skadedyr

Se ansøgers beskrivelse i Miljøkonsekvensrapporten Bilag 1, afsnit 8.4.

Thisted Kommunes vurdering og begrundelse for vilkår

For også i fremtiden at kunne sikre naboer, stilles der vilkår om fortsat at bekæmpe fluer og skadedyr i overensstemmelse med retningslinjerne fra Aarhus Universitet, Institut for Agroøkologi. Retningslinjerne kan findes i vejledningen til husdyrgodkendelsesbekendtgørelsen på miljøstyrelsens hjemmeside.

Støv

Se ansøgers beskrivelse i Miljøkonsekvensrapporten Bilag 1, afsnit 8.5.

Thisted Kommunes vurdering



Det vurderes, at støvkilder, så som transportere eller håndtering af foder ikke vil kunne påvirke nærmeste naboer i væsentlig grad.

Transport

Thisted Kommunes vurdering

Anlægget ligger opad Hurupvej og med udkørsel dertil. Udsigtsforholdene vurderes gode og mellem udkørslen fra Hurupvej 5 og udkørslen fra nærmeste nabo er afstanden på ca. 100 meter.

Thisted Kommune vurderer, at ansøger har givet en fyldestgørende beskrivelse af transportere omkring anlægget, og det ikke vil kunne påvirke nærmeste naboer i væsentlig grad.

Forurening

Driftsforstyrrelser og uheld

Se ansøgers beskrivelse i Miljøkonsekvensrapporten Bilag 1, afsnit 9.10.

Thisted Kommunes vurdering og begrundelse for vilkår

Der stilles vilkår om, at spild af forurenende stoffer skal forebygges.

Der stilles vilkår om at alarmcentralen skal alarmeres, hvis der sker et uheld.

Vilkårene er stillet for at sikre, at de ansatte på husdyrbruget kan reagere hensigtsmæssigt på en situation, hvor der kan ske skade på miljøet.

Thisted Kommune vurderer, at ansøger har givet en fyldestgørende beskrivelse af risici og håndtering forbundet med brand, gylleudslip, udslip af miljøskadelige stoffer, kemikalier, pesticider og sprøjteudstyr og oplag af olie og andre kemikalier

Vaskeplads og spildevand

Se ansøgers beskrivelse i Miljøkonsekvensrapporten Bilag 1, afsnit 9.1.

Thisted Kommunes vurdering og begrundelse for vilkår

Ved vask af maskiner og redskaber kan der opstå jord- og/eller grundvandsforurening med blandt andet olie og sprøjtemidler, hvis vasken foregår på bar jord eller grus eller udledes til bar jord, grusbelagte arealer, vandløb, dræn eller søer. Der stilles derfor vilkår til, at al vask af maskiner og redskaber skal foregå på en støbt plads med en fast bund, der er uigennemtrængelig for fugt, og hvor bortledning af spildevandet sker til en opsamlings- eller gyllebeholder.

Gødningshåndtering

Se ansøgers beskrivelse i Miljøkonsekvensrapporten Bilag 1, afsnit 4.2, 9.2 og 9.10.

Thisted Kommunes vurdering og begrundelse for vilkår

Den største risiko for uheld vurderes at kunne ske i forbindelse med opbevaring og håndtering af flydende husdyrgødning, enten ved sprængning af beholder eller uheld i forbindelse med håndtering af gylle. Endvidere kan der ske uheld ved pumpning af gylle fra staldanlæg og fortank til lagertank. Der er derfor stillet vilkår til håndtering af gylle for at minimere risikoen for uheld samt minimere gyllespild på jorden, såfremt uheld alligevel opstår.

Gylletank 2, opført i 1997, er beliggende i en afstand af 95 meter fra en sø der er omfattet af Naturbeskyttelseslovens § 3. Søen er beliggende i lavere niveau (kote 59,5) end gylletankens laveste terrænkote (kote 63,25) og er dermed omfattet af beholderalarm jf. husdyrgødningsbekendtgørelsens § 20 nr. 2.



Beholdere beliggende indenfor en afstand af 100 meter fra søer over 100 m² er tillige omfattet af 5 års beholderkontrol jf. bekendtgørelsen om beholderkontrol § 9 stk. 2.

Der foreligger ingen oplysninger der begrundes, at den tilstrækkelige opbevaringskapacitet er lavere end 9 måneder. For at sikre, at opbevaring og anvendelse af gødningen kan ske på en planlagt og hensigtsmæssig måde, stilles der derfor vilkår om, opbevaringskapacitet til mindst 9 måneder af den på ejendommen producerede flydende husdyrgødning.

Gødningsproduktionen er relateret til antal dyr og ikke til m² produktionsareal. Denne § 16 miljøgodkendelse stiller ikke krav om dyrenes maksimale antal, og ejendommens opbevaringskapacitet beregnet i måneder kan derfor variere år for år. Ansøger har beregnet kapaciteten til 17,7 måneder med det forventede dyrehold.

Thisted Kommune vurderer, at det fremover kan beregnes i forbindelse med tilsyn og ud fra gødningsregnskabet's opgørelser, om vilkåret bliver overholdt. Hvis der foretages ændringer, som har indflydelse på opbevaringskapaciteten, skal der indsendes oplysninger herom (§ 11 i husdyrgødningsbekendtgørelsen (BEK nr. 2243 af 29. november 2021)).

Beskyttelse af jord, grundvand og overfladevand

Se ansøgers beskrivelse i Miljøkonsekvensrapporten Bilag 1, afsnit 9.

Thisted Kommunes vurdering og begrundelse for vilkår

Ansøger skal til enhver tid efterleve reglerne i bekendtgørelse om opbevaring af døde dyr (se også BEK nr. 558 af 1. juni 2011), samt håndtere og bortskaffe affald, herunder farligt affald, i overensstemmelse med kommunens regulativer.

For at beskytte jord, grundvand og overfladevand mod forurening, stilles der vilkår til opbevaring af affald, farligt affald, olie og kemikalier, håndtering af evt. spild af olie og kemikalier, anvendelse af kemikalier mærket med akut toksicitet samt opstilling af tanke til fyringsolie og motorbrændstof.

Egenkontrol

Se ansøgers beskrivelse i Miljøkonsekvensrapporten Bilag 1, afsnit 9.7.

Thisted Kommunes vurdering og begrundelse for vilkår

Der er stillet vilkår til egenkontrol (i afsnittet om BAT) for at sikre, at tilsynsmyndigheden til enhver tid kan kontrollere, at husdyrbruget overholder krav til opbevaring af gylle, bortskaffelse af affald samt sikring af jord- og grundvand.

Alternativer

Se ansøgers beskrivelse i Miljøkonsekvensrapporten Bilag 1, afsnit 9.13.

Thisted Kommunes vurdering

Ansøger har vurderet alternativer. Kommunen vurderer, at den valgte indretning og teltoverdækning er hensigtsmæssige med henblik på at begrænse transport af dyr, materialer og husdyrgødning samt at tage hensyn til den mulige fremtidige udvikling af husdyrbruget.

Grænseoverskridende virkninger

Se ansøgers beskrivelse i Miljøkonsekvensrapporten Bilag 1, afsnit 9.8.

Thisted Kommunes vurdering

Der er ingen grænseoverskridende virkninger, da anlæggene er beliggende langt fra landegrænserne.



Natur

Se ansøgers beskrivelse i Miljøkonsekvensrapporten Bilag 1, afsnit 6.2.

Thisted Kommunes vurdering

Nærmeste kategori 1-natur, som omfatter ammoniakfølsomme naturtyper inden for Natura 2000-områder, jf. husdyrbruglovens § 7, er et overdrev beliggende cirka 4,2 kilometer sydvest for anlægget. Der er foretaget en ammoniakdepositionsberregning jf. husdyrgodkendelsesbekendtgørelsens § 27 på området, som viser, at totaldepositionen er på 0,0 kg NH₃-N/ha/år.

Der er ikke vurderet på kumulation, da det mest skærpede beskyttelsesniveau for kategori 1-natur er overholdt (0,2 kg NH₃-N/ha/år), det vil sige beskyttelsesniveauet, hvor der er kumulation med 2 eller flere husdyrbrug.

Det vurderes på den baggrund, at området ikke vil blive negativt påvirket af projektet på Hurupvej 5, 7760 Hurup.

Nærmeste kategori 2-natur, som omfatter ammoniakfølsomme naturtyper uden for Natura 2000-områder, jf. husdyrbruglovens § 7, er et overdrev beliggende cirka 2,3 kilometer syd for ejendommen. Der er foretaget en ammoniakdepositionsberregning jf. husdyrgodkendelsesbekendtgørelsens § 28 på dette område, som viser, at totaldepositionen fra husdyrbruget er på 0,0 kg NH₃-N/ha/år. Beskyttelsesniveauet for kategori 2-natur er 1,0 kg NH₃-N/ha/år. Det vurderes derfor, at området ikke vil blive negativt påvirket af projektet på Hurupvej 5, 7760 Hurup.

Nærmeste kategori 3-natur er en mose beliggende cirka 750 meter sydøst for ejendommen. Kategori 3-natur omfatter øvrige ammoniakfølsomme naturtyper, som ikke er omfattet af kategori 1 eller 2. Det er heder, moser og overdrev omfattet af naturbeskyttelseslovens § 3, samt ammoniakfølsomme skove. Ved godkendelse og tilladelse til etablering, udvidelse eller ændring af husdyrbrug vurderer kommunen, om der skal stilles krav til den maksimale merdeposition af ammoniak fra husdyrbruget til kategori 3-natur. Kravet kan dog ikke være under 1,0 kg NH₃-N/ha/år.

Der er foretaget en ammoniakdepositionsberregning jf. husdyrgodkendelsesbekendtgørelsens § 30 på området, som viser, at merdepositionen er på 0,0 kg NH₃-N/ha/år.

Til tre andre kategori 3 naturområder er der, uanset de alle ligger længere væk fra anlægget, beregnet en meremission på 0,1 kg NH₃-N/ha/år. Det vurderes derfor, at området ikke vil blive negativt påvirket af projektet på Hurupvej 5, 7760 Hurup.

Øvrig § 3-beskyttet natur vurderes ikke mere ammoniakfølsom. Kommunen skal dog stadig påse, at der ikke sker tilstandsændringer i ikke-ammoniakfølsom, § 3-beskyttet natur. Kommunen foretager konkret vurdering af beskyttelsesniveauet for de enkelte, ikke-ammoniakfølsomme § 3-beskyttede naturområder. Vurderingsgrundlaget for disse områder kan dog aldrig være mere skærpede, end vurderingsgrundlaget for kategori 3-natur, hvor individuel vurdering først foretages, når merdepositionen til naturområdet er på 1,0 kg NH₃-N/ha/år eller mere.

Nærmeste område med ikke-ammoniakfølsom, §3-beskyttet natur er en sø beliggende cirka 95 meter sydvest for anlægget. søen modtager en merdeposition på 0,5 kg NH₃-N/ha/år. Det vurderes derfor, at der ikke skal vurderes yderligere på søen.



Fredninger

Nærmeste fredning er en gravhøj beliggende >100 meter vest for anlægget. Der er ingen arealfredninger indenfor en afstand af 1.000 meter fra ejendommen. Grundet afstanden vurderes arealfredningerne ikke at blive negativt påvirket af projektet.

Natura 2000-områder

Nærmeste Natura 2000-område er Habitatområde nr. 28: Agger Tange, Nissum Bredning, Skibsted Fjord og Agerø og Fuglebeskyttelsesområde nr. 23: Agger Tange er beliggende cirka 4,2 kilometer vest for anlægget.

Ammoniakemissionen fra Hurupvej 5, 7760 Hurup vurderes ikke at medføre en risiko for en væsentlig påvirkning af de beskyttede naturtyper indenfor Natura 2000-områderne, jævnfør ovenstående gennemgang af naturområder i nærheden af ejendommen, og dermed heller ikke for de arter, der danner udpegningsgrundlag for områderne.

Det vurderes på baggrund heraf, at det ansøgte projekt **isoleret set** ikke via ammoniakfordampning kan få negativ indvirkning på arterne og naturtyperne, som Natura 2000-områderne er udpeget for at beskytte.

Det vurderes desuden, at det ansøgte projekt, **i kumulation med andre projekter**, ikke vil få negativ virkning på udpegningsgrundlaget for Natura 2000-områderne som følge af ammoniakemission, jf. ovenstående gennemgang af naturområder i nærheden af ejendommen.

Det konkluderes på baggrund af ovenstående, at det ikke i henhold til habitatbekendtgørelsen er nødvendigt at foretage en miljøkonsekvensvurdering i forhold til ammoniakpåvirkning af internationale naturbeskyttelsesområder som følge af ammoniakfordampning fra anlægget.

Bilag IV-arter

Bilag IV i EU's habitatdirektiv indeholder en liste over udvalgte dyre- og plantearter, som medlemslandene er forpligtet til generelt at beskytte, uanset om de forekommer inden for eller uden for beskyttelsesområderne. For at beskytte bilag IV-arter må disses yngle- og rasteområder ikke beskadiges eller ødelægges. Derfor skal land- og skovbrug tilrettelægges deres aktiviteter, således levevilkårene for arterne ikke forringes. Det er lodsejerens eget ansvar ikke at beskadige eller ødelægge bilag IV-arternes yngle- eller rasteområder, også selvom myndighederne ikke har oplyst om konkrete forekomster af bilag IV-arter i området.

Dyr og planter omfattet af bilag IV kan have levested, fødesøgningsområde eller sporadisk opholdssted på eller omkring bedriften og bedriftens arealer. På baggrund af Faglig Rapport nr. 635, 2007 "Håndbog om dyrearter på habitatdirektivets bilag IV" fra Danmarks Miljøundersøgelser, samt Videnskabelig Rapport nr. 50, 2013 "Overvågning af arter 2004-2011" fra Nationalt Center for Miljø og Energi, vurderes det at følgende bilag IV-arter kan have levested, fødesøgningsområde eller sporadisk opholdssted på eller omkring bedriften og udbringningsarealerne:

Dyr:	Planter:
Damflagermus	Ingen registrerede
Vandflagermus	
Birkemus	
Markfirben	
Odder	



Spidssnudet frø Stor vandsalamander Strandtudse Ulv	
--	--

Stor vandsalamander og Odder er en del af udpegningsgrundlaget for EU-habitatområde nr. 28

- **Flagermus** - Flagermus kan om sommeren opholde sig i hulheder og sprækker i træer, fugle- eller flagermuskasser eller i bygninger. Flagermus søger typisk føde over søer og åer, i lysåben løvskov, over marker og skove, i skovkanter, lysninger eller levende hegn, hvor en god vandkvalitet er vigtig.
- **Birkemus** - forekommer i en stor variation af levesteder, hvoraf de vigtigste synes at være fugtige områder i forbindelse med vandløb eller fjorde samt tilstødende tørre arealer.
- **Odder** - forekommer ved vandløb og søer og lever i tilknytning til vådområder.
- **Markfirben** - lever spredt i landskabet på åbne, varme, solrige lokaliteter som jernbane- og vejskråninger, sten- og jorddiger, heder, overdrev, grusgrave, strandenge, kystskrænter og sandede bakkeområder.
- **Stor vandsalamander** og **spidssnudet frø** - er begge arter, der er knyttet til våde habitater som eksempelvis klitlavninger, moser, enge, søer og vandhuller.
- **Strandtudse** - lever primært i tilknytning til klithederne og strandengene, hvor de typisk yngler i temporære, lysåbne vandsamlinger.
- **Ulv** - opholder sig oftest i mere upåvirkede områder såsom større skov- eller hedearealer.

Ud fra kommunens tilgængelige oplysninger, er der umiddelbart ikke observeret arter omfattet af bilag IV eller andre sjældne arter indenfor cirka 1.000 meter fra staldanlæggene.

Eftersom det vurderes, at ammoniakemissionen ikke vil medføre tilstandsændringer af omkringliggende naturområder, vurderes det, at den ansøgte udvidelse ikke indebærer risiko for negativ påvirkning af Bilag IV-arter. Ligeledes vurderes den eksisterende drift ikke at indebære negativ påvirkning af Bilag IV-arternes levesteder.

Thisted Kommune vurderer sammenfattende, at husdyrbrugets produktionstilpasning ikke vil have en væsentlig effekt på potentielle eller eksisterende leve-, raste- eller yngleområder for nogen af de listede Bilag IV-arter, samt at den økologiske funktionalitet for arterne bevares på minimum samme niveau.



5 Offentliggørelse

Foroffentlighed

Denne miljøgodkendelse har været i 2 ugers foroffentlighed. I foroffentlighedsperioden er der ikke indkommet bemærkninger.

Nabo-/partshøring

Kommunens forslag til miljøgodkendelsen har været sendt i to ugers høring hos ansøger og ansøgers konsulent.

Udkast til miljøgodkendelsen er efterfølgende sendt i 4 ugers høring hos nedenstående naboer og berørte parter samt personer, der har anmodet om at modtage udkastet. Høringsberettigede naboer er fundet ud fra en beregning af lugtkonsekvensradius fra ejendommen. Konsekvensradius er beregnet til 655 meter. Følgende er hørt:

- Ansøger, Jan Houe Toftumvej 1, 7760 Hurup
- Kira Langkjer, kla@fjordland.dk, Fjordland (ansøgers konsulent)
- Ejere og beboere inden for en radius af 655 m. fra det ansøgte anlæg.
- Matrikulære naboer til anlægget

Indkomne høringssvar:

Der er ikke indkommet høringssvar i høringsperioden.

Offentliggørelse

Følgende har fået meddelelse om udarbejdelse af miljøgodkendelsen:

- ANSØGER, Jan Houe Toftumvej 1, 7760 Hurup
- Kira Langkjer, kla@fjordland.dk, Fjordland (ansøgers konsulent)
- Dnthy-sager@dn.dk - Danmarks Naturfredningsforening samt lokale afdeling
- natur@dof.dk - Dansk Ornitologisk Forening
- thisted@dof.dk - DOF Nordvestjylland
- lokalraad@friluftsraadet.dk - Friluftsrådet
- thisted@friluftsraadet.dk - Det lokale Friluftsråd
- info.dk@greenpeace.org - Greenpeace Danmark

Annoncering

Miljøgodkendelsen offentliggøres 10. december 2024 på Thisted Kommunes hjemmeside, thisted.dk. Senest fire måneder efter afgørelsen er truffet vil godkendelsen blive gjort offentlig tilgængelig på Miljøstyrelsens hjemmeside for Digital MiljøAdministration dma.mst.dk.

6 Klagevejledning

Denne afgørelse er truffet efter Husdyrbruglovens § 16 a, og kan ifølge lovens § 76 påklages til Miljø- og Fødevarerklagenævnet.



Hvis du ønsker at klage over afgørelsen, kan du klage til Miljø- og Fødevarerklagenævnet. Du skal klage via Klageportalen, som du finder via linket <https://kpo.naevneneshus.dk>, hvor du logger på med MitID. Klagen sendes gennem Klageportalen til den myndighed, der har truffet afgørelsen.

Miljø- og Fødevarerklagenævnet skal som udgangspunkt afvise en klage, der kommer uden om Klageportalen, hvis der ikke er særlige grunde til det. Hvis du ønsker at blive fritaget for at bruge Klageportalen, skal du sende en begrundet anmodning til Thisted Kommune. Kommunen videresender herefter anmodningen til Miljø- og Fødevarerklagenævnet, som træffer afgørelse om, hvorvidt din anmodning kan imødekommes.

Klagefristen udløber 4 uger efter, at afgørelsen er meddelt. Hvis afgørelsen er offentligt annonceret, regnes klagefristen dog altid fra dette tidspunkt. Hvis klagefristen udløber en lørdag eller helligdag, forlænges fristen til den følgende hverdag.

Klagefristen udløber den 7. januar 2025

En klage er indgivet, når den er tilgængelig for Thisted Kommune i Klageportalen. Når du klager, skal du betale et gebyr. Gebyrets størrelse differentieres, alt efter om klager er en borger eller en virksomhed/organisation. Gebyrsatsen er fra 1. februar 2017 på 900 kr. for privatpersoner, mens virksomheder og organisationer skal betale et gebyr på 1.800 kr. Du betaler gebyret med betalingskort i Klageportalen. Gebyret tilbagebetales, hvis du får helt eller delvist medhold i klagen.

Klageberettigede er ansøger, grundejer, myndigheder samt landsdækkende eller lokale organisationer med klageret efter loven, samt enhver med en væsentlig, individuel interesse i sagens udfald.

En klage over afgørelsen har jf. Husdyrbruglovens § 81 stk. 1 ikke opsættende virkning, medmindre Miljø- og Fødevarerklagenævnet bestemmer andet. Bestemmelsen indebærer ingen begrænsninger i klagenævnets adgang til at ændre eller ophæve afgørelsen, jf. Husdyrbruglovens § 81, stk. 2. Hvis ansøger igangsætter projektet, før klagesagen er afgjort, sker det således for eget ansvar.

Hvis afgørelsen ønskes indbragt for domstolene, skal dette ifølge Husdyrbruglovens § 90 ske inden 6 måneder fra afgørelsens meddelelse.

7 Retsbeskyttelse

Miljøgodkendelsen er gældende fra tidspunktet for offentliggørelse af den endelige miljøgodkendelse.

Miljøgodkendelsen bliver ikke omfattet af reglerne for revurdering efter Husdyrbrugloven.

Miljøgodkendelsen medfører, at husdyrbruget bliver omfattet af Husdyrbruglovens kontinuitetsbestemmelser.

Tilsynsmyndigheden må ikke meddele påbud eller forbud efter § 39 i Husdyrbrugloven, før der er forløbet 8 år efter meddelelsen af en godkendelse efter § 16 a.



Bilag

Bilag 1. Miljøkonsekvensrapport

Bilag 2. Ansøgers bilag 2 Produktionsareal

Bilag 3. Ansøgers bilag 1 Situationsplan

Bilag 1 Ansøgers miljøkonsekvensrapport

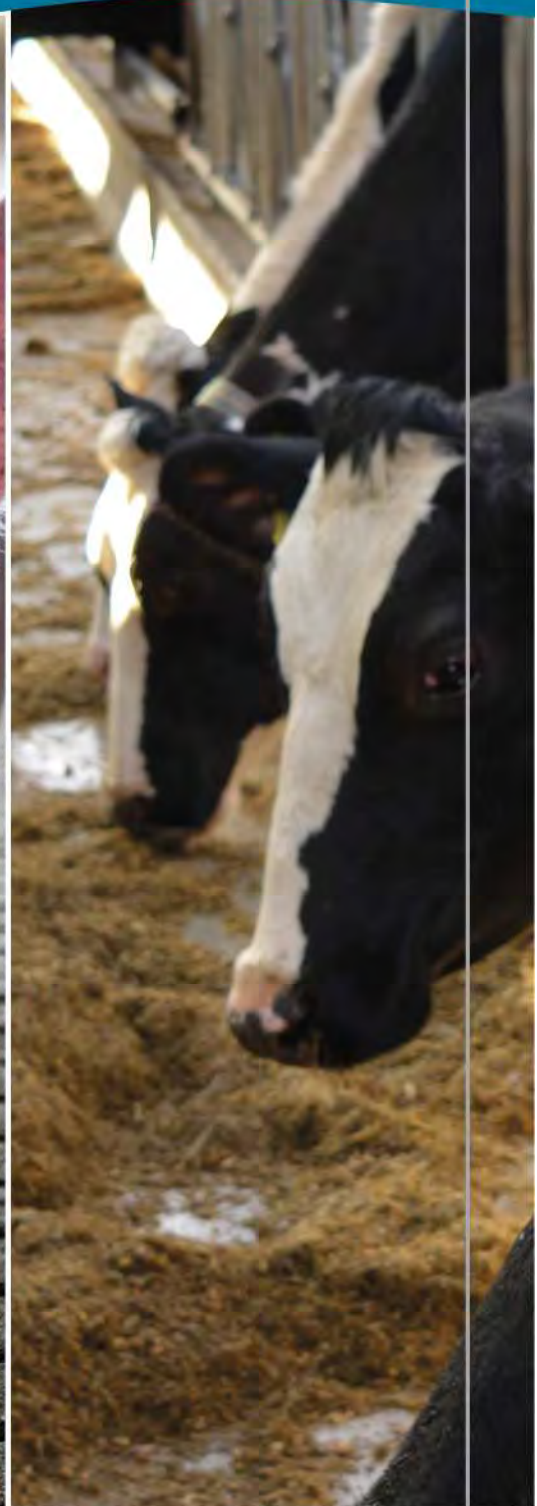
Miljøkonsekvensrapport

§16a miljøgodkendelse af svinebruget

Hurupvej 5

7760 Hurup

Redigeret den 14/10 2024



FJORDLAND.

Skive 9615 3000 Thisted 9618 5700 Lemvig 9663 0544

www.fjordland.dk

Indholdsfortegnelse

Indhold

.....	3
Datablad.....	4
1. Indledning	5
2. Ikke-teknisk resumé	5
3. Beskrivelse af projektet.....	6
4. Indretning og drift.....	7
4.1 Stalde og produktionsareal	7
4.2 Gødningsoptagelse og håndtering	11
4.2.1 Dybstrøelse.....	12
4.3 Teknologi til reduktion af lugt og ammoniak	12
5. Anlæg og bygninger.....	12
5.1 Bygningsmæssige ændringer og anlægsarbejde	12
5.2 Produktionsmæssig sammenhæng med andre husdyrbrug	12
5.3 Ibrugtagning.....	12
5.4 Landskabelige værdier, beliggenhed og afstandskrav.....	13
6. Ammoniakemission.....	15
6.1 Ammoniakemission og BAT	15
6.2 Ammoniakdeposition til naturområder	16
6.3 Bilag IV arter	18
7. Lugtemissioner	18
7.1 Lugtbidrag til naboer og omkringboende	18
8. Øvrige påvirkninger fra husdyrbruget.....	19
8.1 Støj og vibrationer.....	19
8.2 Transport	20
8.3 Lys.....	21
8.4 Skadedyr.....	22
8.5 Støv	22
9. Reststoffer, affald og naturressourcer	23
9.1 Spildevand	23
9.2 Affald, reststoffer, kemikalier og pesticider	24
9.3 Døde dyr	24
9.4 Olie og brændstof	25
9.5 Energiforbrug	25
9.6 Vandforbrug	25
9.7 Forslag til egenkontrol.....	26
9.8 Grænseoverskridende virkninger	26
9.9 Påvirkning af jordarealer og jordbund.....	26

9.10	Risikoelementer vedrørende miljøforhold, herunder risici og håndtering	26
9.11	Andet om befolkningen og menneskers sundhed.....	27
9.12	Samspillet mellem faktorerne	27
9.13	Alternative løsninger	29
9.14	Oplysninger om rådgiveren	29
Bilag 1:	Situationsplan.....	30
Bilag 2:	Produktionsareal.....	31



*Figur: Oversigt over husdyrbruget, Hurupvej 5, 7760 Hurup
(fra www.skraafoto.dataforsyningen.dk)*

Datablad

Husdyrbrugets beliggenhed	Hurupvej 5 7760 Hurup
Ejer af ejendommen	Jan Poulsen Houe Toftumvej 1 CVR: 27239374
Ansøger og ejer af dyreholdet	Jan Poulsen Houe Toftumvej 1 CVR: 27239374
CVR-nr.: ejer af ejendommen	27239374
CHR-nr.:	83313
Kommune:	Thisted Kommune
Ejendomsnummer (BFE):	8715292
Andre husdyrbrug ejet eller drevet af ansøger:	Toftumvej 1 7760 Hurup Hurupvej 12 7760 Hurup Skårhøjvej 5 7760 Hurup
Biaktiviteter:	Ingen
IE-brug:	Nej
Ansøgningsskema:	244587
Rådgiver:	Kira Langkjer Industriparken 53 7620 Lemvig Tlf.nr.: 9663 0557 E-mail: kla@fjordland.dk
Kvalitetssikring:	Mette Göttler Odgaard Ladefoged
Ansøgning indsendt:	26-06-2024

Denne miljøkonsekvensrapport beskriver og vurderer de miljømæssige konsekvenser ved et ansøgt projekt på Hurupvej 5, 7760 Hurup

Rapporten indeholder oplysninger til ansøgningen om miljøgodkendelse (husdyrgodkendelsesbekendtgørelsens bilag 1 A, B) samt til miljøkonsekvensrapporten (husdyrgodkendelsesbekendtgørelsens bilag 1 E, F), jf. kravene i husdyrgodkendelsesbekendtgørelsens § 4.

Rapportens oplysninger er baseret på konkret viden om husdyrbruget, kortanalyse, beregninger i www.husdyrgodkendelse.dk samt yderligere informationer, der af ansøger er fundet væsentlige for at kunne nå frem til en begrundet konklusion om projektets væsentlige indvirkninger på miljøet. Miljøkonsekvensrapporten indgår i grundlaget for kommunens afgørelse om miljøgodkendelse af husdyrbruget.

1. Indledning

Husdyrbruget på Hurupvej 5, 7760 Hurup er en smågriseproduktion, som tidligere er miljøgodkendt med følgende afgørelser:

- §11 Miljøgodkendelse meddelt 13.01.2017

Husdyrbruget drives som et selvstændigt anlæg med en selvstændig miljøgodkendelse i forhold til ansøgers øvrige husdyrbrug.

Der ansøges om at overgå til stipladsmodellen for at udnytte den medfølgende fleksibilitet i antal og vægt af Søer, gylte og polte.

Produktionen videreføres i eksisterende bygninger, med få ændringer i ansøgt drift. Ændringerne er lavet, for at varetage de dyrevelfærdsmæssige hensyn.

Idet husdyrbrugets samlede ammoniakemission med det ansøgte er større end 3.500 kg NH₃-N/år, kræver ændringen en miljøgodkendelse efter husdyrbrugslovens § 16a, hvilket indebærer udarbejdelse af nærværende miljøkonsekvensrapport.

I miljøkonsekvensrapporten redegøres der for projektet og dets direkte og indirekte virkninger for miljø, natur og mennesker. Emissioner fra anlægget vurderes i forhold til placeringen af produktionen, og der redegøres for, hvilke foranstaltninger der træffes for at undgå, forebygge eller begrænse og om muligt neutralisere forventede væsentlige skadelige indvirkninger på miljø, natur og menneskers sundhed.

2. Ikke-teknisk resumé

Herunder ses et ikke-teknisk resumé af miljøkonsekvensrapportens oplysninger: Svinebruget på Hurupvej 5, 7760 Hurup ønskes at overgå til stipladsmodellen, hvor der godkendes efter antal m² i staldene. Dette for at opnå fleksibilitet i dyrenes antal og vægt, dog indenfor dyrevelfærdslovens rammer. Der vil fortsat blive produceret smågrise i staldene, og der sker ingen ændringer i typen af dyr, der produceres. Der sker ingen større ændringer i eksisterende bygninger og anlæg.

Konsekvenserne for miljø, natur og mennesker vurderes som følger:

- Det er beregnet, at krav om anvendelse af den bedste tilgængelige teknik (BAT) på husdyranlægget ikke er overholdt men der er ansøgt om dispensation. Det vurderes hermed, at den generelle miljøpåvirkning er begrænset i det omfang, der kan forventes for tilsvarende projekter på et husdyrbrug.
- Det er beregnet, at den samlede ammoniakdeposition fra husdyranlægget til omkringliggende naturområder overholder lovgivningens krav. Det vurderes hermed, at projektet ikke vil medføre væsentlige påvirkninger af beskyttet natur.
- Det er beregnet, at lugtpåvirkningen fra husdyrbruget til omgivelserne (nabobeboelser, samlet bebyggelse, byzone) overholder lovgivningens krav. Det vurderes hermed, at projektet ikke vil medføre væsentlige lugtgener for de omkringboende.

Da der kun sker små ændringer inde i staldene og ikke ændringer i bygninger og anlæg udvendigt, er der derfor ingen ændringer i påvirkningen af de landskabelige interesser.

Det er vurderet, at niveauet af støj, støv, lys samt skadedyr ikke vil ændres, og at der vises hensyn, så der fortsat ikke opstår væsentlige gener for omkringboende. Tilsvarende er det vurderet, at transporter til og fra husdyrbruget fortsat kan foregå uden væsentlige gener for omgivelserne. Der vil ligesom nu, være både daglige og sæsonbestemte transporter, der svarer til det forventelige omfang for et husdyrbrug af denne type og størrelse.

Alternativet til at overgå på stipladsmodellen vil være at skulle fortsætte med en ufleksibel produktion, hvor der vil skulle søges om fornyet tilladelse hver gang der ønskes ændring i dyrenes vægtklasse. Det er nødvendigt at være fleksibel i forhold til det produkt, som slagteriet efterspørger for fortsat at kunne levere til slagteriet, og alternativet er derfor ikke holdbart for husdyrbruget.

3. Beskrivelse af projektet

I de følgende afsnit redegøres for projektet og dets direkte og indirekte virkning for miljø, natur og mennesker. Emissioner fra anlægget vurderes i forhold til placeringen af produktionen, og der redegøres for hvilke foranstaltninger, der træffes for at undgå, forebygge eller begrænse og om muligt neutralisere forventede væsentlige skadelige indvirkninger på miljø, natur og menneskers sundhed.

Beskrivelserne og vurderingerne dækker husdyrgodkendelsesbekendtgørelsens § 4, stk. 6:

Det ansøgtes væsentlige direkte og indirekte virkninger i forhold til

1. Befolkningen og menneskers sundhed,

2. Biologisk mangfoldighed med særlig vægt på kategori 1- og 2-natur samt bilag IV-arter,
3. Jordarealer, jordbund, vand, luft og klima,
4. Materielle goder, kulturarv og landskabet,
5. Samspillet mellem to, flere eller alle faktorer efter nr. 1-4 og
6. Sårbarhed i forhold til risici for større ulykker som følge af faktorerne i nr. 1-5.

4. Indretning og drift

4.1 Stalde og produktionsareal

Beskrivelse af stalde og produktionsareal

Der bygges ikke nye anlæg, men der ændres gulvtype, i nogle af de eksisterende staldanlæg. Derudover bliver et gammelt staldafsnit taget i brug, hvor der bliver lavet aflastningsbokse med dybstrøelse. Husdyranlæggene ændres ikke udadtil.

Fleksibilitet i den ansøgte produktion

Ansøger ønsker at søge om fleksibilitet i nogle af staldafsnittene, der hvor det giver mening for ansøger i forhold til den produktion der er. Derfor er der søgt fleksibilitet i karantænestald, drægtig 1, drægtig 2, drægtig 3, aflast 2 samt en del af drægtighed 5.

Driftsbygningerne på Hurupvej 5 består af staldanlæg til en smågriseproduktion med et samlet produktionsareal på 2.481 m² i ansøgt drift. Dertil kommer tre gyllebeholdere på hhv. 1.850 m³, 2.000 og 2.000 m³. Placeringen af de enkelte staldanlæg fremgår på situationsplanen, der er vedlagt som bilag.

Detaljeret oversigt over stalde, dyretyper, staldsystem og teknologi i 8-årsdrift, nudrift og ansøgt drift kan ses i tabel 4.1.1. Udregning af produktionsareal fremgår af bilag.

Tabel 4.1.1: oversigt over stalde, dyretyper, staldsystem og produktionsareal for hhv. ansøgt drift, nudrift og 8-års drift.

Ansøgt

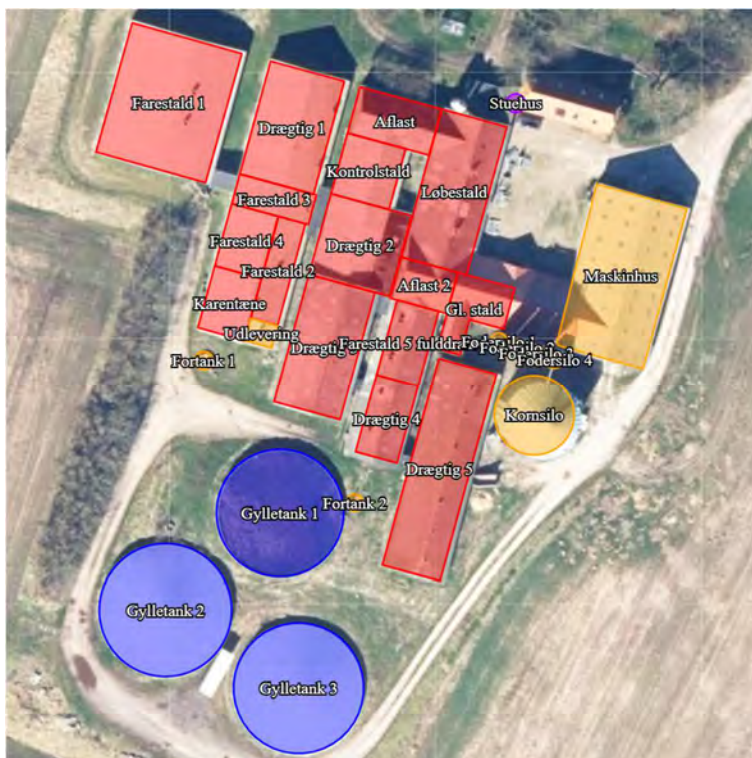
Stalde og produktioner						
Staldnavn	Staldstørrelse (m ²)	Ventilation	Kildehøjde	Produktion	Antal måneder udegående	Produktionsareal (m ²)
Ansøgt drift						
Farestald 1	565	Mekanisk ventilation	6 m	(#688086) Søer, diegivende. Kassestier, fuldspaltegulv	0	408
Karentæne	115	Mekanisk ventilation	6 m	(#688087) Flexgruppe: Alle svin; 50-75 % fast gulv	0	100
Farestald 4	116	Mekanisk ventilation	6 m	(#688088) Søer, diegivende. Kassestier, delvis spaltegulv	0	91
Farestald 2	109	Mekanisk ventilation	6 m	(#694596) Smågrise. Toklimastald, delvis spaltegulv	0	9
				(#688090) Søer, diegivende. Kassestier, delvis spaltegulv	0	42
Farestald 3	90	Mekanisk ventilation	6 m	(#688091) Søer, diegivende. Kassestier, delvis spaltegulv	0	75
Drægtig 1	331	Mekanisk ventilation	6 m	(#688138) Flexgruppe: Alle svin; 25-49 % fast gulv	0	244
Drægtig 3	337	Mekanisk ventilation	6 m	(#688176) Flexgruppe: Alle svin; 50-75 % fast gulv	0	286
Drægtig 2	259	Mekanisk ventilation	6 m	(#688177) Flexgruppe: Søer og Slagtesvin; 50-75 % fast gulv	0	218
Kontrolstald	140	Mekanisk ventilation	6 m	(#688178) Søer, golde og drægtige. Individuel opstaldning, delvis spaltegulv	0	94
Aflast	150	Mekanisk ventilation	6 m	(#688181) Søer, golde og drægtige. Løsgående, delvis spaltegulv	0	102
Løbestald	384	Mekanisk ventilation	6 m	(#688327) Søer, golde og drægtige. Løsgående, delvis spaltegulv	0	76
				(#688182) Søer, golde og drægtige. Individuel opstaldning, delvis spaltegulv	0	108
Aflast 2	92	Mekanisk ventilation	6 m	(#688183) Flexgruppe: Søer, golde og drægtige, Slagtesvin og Smågrise; Dybstrøelse	0	52
Farestald 5 fulldræn	124	Mekanisk ventilation	6 m	(#688184) Søer, diegivende. Kassestier, fuldspaltegulv	0	102
Drægtig 4	128	Mekanisk ventilation	6 m	(#688185) Søer, golde og drægtige. Individuel opstaldning, delvis spaltegulv	0	87
Drægtig 5	474	Mekanisk ventilation	6 m	(#694597) Flexgruppe: Søer og Slagtesvin; Fulldrænet gulv (kummer under hele arealet)	0	194
				(#688186) Søer, golde og drægtige. Løsgående, delvis spaltegulv	0	193
Sum						2481

Nudrift

Nudrift						
Farestald 1	565	Mekanisk ventilation	6 m	(#688555) Søer, diegivende. Kassestier, fuldspaltegulv	0	408
Karentæne	115	Mekanisk ventilation	6 m	(#688557) Slagtesvin. Delvist spaltegulv, 50 - 75 % fast gulv	0	100
Farestald 4	116	Mekanisk ventilation	6 m	(#688559) Søer, diegivende. Kassestier, delvis spaltegulv	0	91
Farestald 2	109	Mekanisk ventilation	6 m	(#688563) Søer, diegivende. Kassestier, delvis spaltegulv	0	46
Farestald 3	90	Mekanisk ventilation	6 m	(#688565) Søer, diegivende. Kassestier, delvis spaltegulv	0	75
Drægtig 1	331	Mekanisk ventilation	6 m	(#688567) Søer, golde og drægtige. Løsgående, delvis spaltegulv	0	244
Drægtig 3	337	Mekanisk ventilation	6 m	(#688569) Slagtesvin. Delvist spaltegulv, 50 - 75 % fast gulv	0	286
Drægtig 2	259	Mekanisk ventilation	6 m	(#688571) Slagtesvin. Delvist spaltegulv, 50 - 75 % fast gulv	0	218
Kontrolstald	140	Mekanisk ventilation	6 m	(#688573) Søer, golde og drægtige. Individuel opstaldning, delvis spaltegulv	0	94
Aflast	150	Mekanisk ventilation	6 m	(#688575) Søer, golde og drægtige. Løsgående, delvis spaltegulv	0	102
Løbestald	384	Mekanisk ventilation	6 m	(#688579) Søer, golde og drægtige. Løsgående, delvis spaltegulv	0	76
				(#688577) Søer, diegivende. Kassestier, delvis spaltegulv	0	108
Farestald 5 fulddræn	124	Mekanisk ventilation	6 m	(#688583) Søer, golde og drægtige. Individuel opstaldning, delvis spaltegulv	0	102
Drægtig 4	128	Mekanisk ventilation	6 m	(#688585) Søer, golde og drægtige. Individuel opstaldning, delvis spaltegulv	0	87
Drægtig 5	474	Mekanisk ventilation	6 m	(#688587) Slagtesvin. Drænet gulv + spalter (33 %/ 67%)	0	386
Sum						2423

8 års drift

8 års drift						
Karentæne	115	Mekanisk ventilation	6 m	(#688558) Slagtesvin. Delvist spaltegulv, 50 - 75 % fast gulv	0	100
Farestald 4	116	Mekanisk ventilation	6 m	(#688560) Søer, diegivende. Kassestier, delvis spaltegulv	0	31
Farestald 2	109	Mekanisk ventilation	6 m	(#688564) Søer, diegivende. Kassestier, delvis spaltegulv	0	46
Farestald 3	90	Mekanisk ventilation	6 m	(#688566) Søer, diegivende. Kassestier, delvis spaltegulv	0	75
Drægtig 1	331	Mekanisk ventilation	6 m	(#688568) Søer, golde og drægtige. Løsgående, delvis spaltegulv	0	244
Drægtig 3	337	Mekanisk ventilation	6 m	(#688570) Slagtesvin. Delvist spaltegulv, 50 - 75 % fast gulv	0	286
Drægtig 2	259	Mekanisk ventilation	6 m	(#688572) Slagtesvin. Delvist spaltegulv, 50 - 75 % fast gulv	0	218
Kontrolstald	140	Mekanisk ventilation	6 m	(#688574) Søer, golde og drægtige. Individuel opstaldning, delvis spaltegulv	0	94
Aflast	150	Mekanisk ventilation	6 m	(#688576) Søer, golde og drægtige. Løsgående, delvis spaltegulv	0	102
Løbestald	384	Mekanisk ventilation	6 m	(#688580) Søer, golde og drægtige. Løsgående, delvis spaltegulv	0	76
				(#688578) Søer, diegivende. Kassestier, delvis spaltegulv	0	108
Farestald 5 fulddræn	124	Mekanisk ventilation	6 m	(#688584) Søer, golde og drægtige. Individuel opstaldning, delvis spaltegulv	0	102
Drægtig 4	128	Mekanisk ventilation	6 m	(#688586) Søer, golde og drægtige. Individuel opstaldning, delvis spaltegulv	0	87
Drægtig 5	474	Mekanisk ventilation	6 m	(#688588) Slagtesvin. Drænet gulv + spalter (33 %/ 67%)	0	386
Sum						2015



Figur 4.1.1.: Oversigt over produktionsarealer (fra www.husdyrgodkendelse.dk)

Øvrige staldarealer

I driftsbygningerne er der også drivgange, udlevering mv. På disse arealer kan dyrene kortvarigt opholde sig i forbindelse med flytning mv., men idet dyrene ikke har fri adgang hertil, er det ikke medtaget i produktionsarealet. I henhold til gældende lovgivning, vil arealerne blive rengjort maksimalt 12 timer efter, der har været dyr på dem.

Placeringen af de enkelte anlæg fremgår på situationsplanen i bilag 1.

4.2 Gødningsopbevaring- og håndtering.

Flydende husdyrgødning opbevares i ejendommens tre gyllebeholdere.

Tabel 4.2.1: Samlet oversigt over opbevaringslagre til husdyrgødning.

Adresse, opbevaringslager	Kapacitet i m ³
Hurupvej 5, gyllebeholder	2.000
Hurupvej 5, gyllebeholder	2.000
Hurupvej 5, gyllebeholder	1.850
Sum	5.850

Beholdernes bunde og vægge er tætte og beskyttede mod tæring. Derudover tømmes de som hovedregel 1 gang årligt af hensyn til eftersyn og vedligeholdelse.

Håndtering af husdyrgødning på ejendommen sker i overensstemmelse med husdyrgødningsbekendtgørelsens krav. Der er indført procedurer og foretaget diverse foranstaltninger for at begrænse uheld og omfanget af eventuelle uheld.

- Pumpning af gylle sker under overvågning.
- Læsning af gyllevogne sker med sugekran og foregår under overvågning.

I tilfælde af uheld ligger der en opdateret **beredskabsplan** på ejendommen.

Der ændres ikke i mængden af husdyrgødning i forbindelse med det ansøgte.

Husdyrgødning

Den forventede gødningsproduktion er beregnet til 3.966 ton pr år. Gødningstallene er taget fra Normtal 2024/25

Løbe-drægtighedsstald	4,84 ton * 600 søer	2.904 ton
Farestald (1,77 ton)	1,77 ton * 600 søer	1.062 ton
Total		3.966 ton

Husdyrbruget vil have den nødvendige opbevaringskapacitet til opbevaring af husdyrgødning, rengøringsvand og vandspild i forbindelse med husdyrproduktionen samt overfladevand.

Med en samlet gødningsproduktion på ca. 3.966 m³ gylle til opbevaring og en opbevaringskapacitet på 5.850 m³, er der en opbevaringskapacitet på (5.850 / 3.966 * 12 mdr.) ca. 17,7 måneders opbevaringskapacitet. Gylleproduktionen skal stige til mere end 7.800 m³ gylle, før kravet om 9 måneders opbevaringskapacitet er overskredet.

4.2.1 Dybstrøelse

Stald "Aflast 2" er indrettet med aflastningsstier, hvor der er dybstrøelse. Når dybstrøelsen fjernes fra stalden, anvendes dybstrøelsen som flydelag på gyllebeholderen, der i ansøgningsskemaet er angivet "Gylletank 1".

4.3 Teknologi til reduktion af lugt og ammoniak

Da den samlede BAT beregning ikke overholder de gældende lovkrav, vil der blive investeret i miljøteknologi i form af en teltoverdækning på den ene gyllebeholder (gylletank 1). De to andre gyllebeholder er der teltoverdækning på i forvejen.

Lugtkrav bliver overholdt i den ansøgte produktion.

5. Anlæg og bygninger

5.1 Bygningsmæssige ændringer og anlægsarbejde

Der sker ingen udvendige bygningsmæssige ændringer udover overdækning af eksisterende gyllebeholder. Der vil i forbindelse med denne ansøgning, blive ændret på nogle af gulvtyperne i staldene – disse ændringer vil ikke kunne opleves udenfor bygningerne.

Overdækningen af gyllebeholderen bliver etableret i samme farve, højde og materialer som eksisterende overdækning på de andre gyllebeholdere.

5.2 Produktionsmæssig sammenhæng med andre husdyrbrug

Ansøger driver andre husdyrbrug, men der er hverken produktionsmæssig sammenhæng eller samdrift med husdyrbruget på Hurupvej 5 pga. afstanden mellem staldanlæggene, samt at der ikke er fælles anlæg.

5.3 Ibrugtagning

Når godkendelsen meddeles, er husdyrbruget reguleret efter stipladsmodellen.

5.4 Landskabelige værdier, beliggenhed og afstandskrav

I forbindelse med husdyrbrugets beliggenhed i forhold til udpegningerne i Thisted Kommunes kommuneplan 2021-2033, ligger ejendommen placeret med følgende udpegninger:

Udpegninger	Husdyrbruget er beliggende:	
	Indenfor	Udenfor
Landzone	x	
Områder med særlige drikkevandsinteresser	x	
Kystnærhedszone		x
Skovrejsningsområde		x
Særligt værdifuldt landbrugsområde	x	
Konsekvensområde for tekniske anlæg	x	
Store husdyrbrug, vedtaget		x
Beskyttede fortidsminder, beskyttelseslinjer		x
Søbeskyttelseslinje		x
Åbeskyttelseslinje		x
Strandbeskyttelseslinje		x
Skovbyggelinje		x
Kirkebyggelinje		x
Fredede områder		x
Fredede fortidsminder		x
Fredskov		x
Økologiske forbindelser		x
Naturbeskyttelsesområder		x
Lavbundsarealer		x
Kulturhistoriske bevaringsværdier		x
Værdifulde kulturmiljøer		x
Bevaringsværdige landskaber		x
Geologiske bevaringsværdier		x
Større sammenhængende landskaber		x
Beskyttede sten- og jorddiger		x

Det ses ud fra ovenstående, at ejendommens bygninger er beliggende i landzone og indenfor områder med særlige drikkevandsinteresser, særlig værdifuldt landbrugsområde samt konsekvensområde for tekniske anlæg.

Udvidelse- og ændring af landbrugsbyggeri i særligt værdifulde landbrugsområder, er primært forbeholdt jordbrugserhvervene, hvor de jordbrugsmæssige interesser skal varetages. Hvis jordbrugserhvervene ligeledes er beliggende indenfor grundvandsinteresser skal der være fokus på begrænsning af forurening af grundvandet. Der sker ved denne ansøgning om miljøgodkendelse, ingen ændring af eksisterende bygninger og der sker ingen nybyggeri, udover at der påsættes telt på eksisterende gyllebeholder. Det vurderes derfor at ændringerne på bedriften, sker i

overensstemmelse med kommuneplanens retningslinjer og at ændringerne sker uden påvirkning af de landskabelige værdier, kulturmiljø og byggeri- og beskyttelseslinjer.

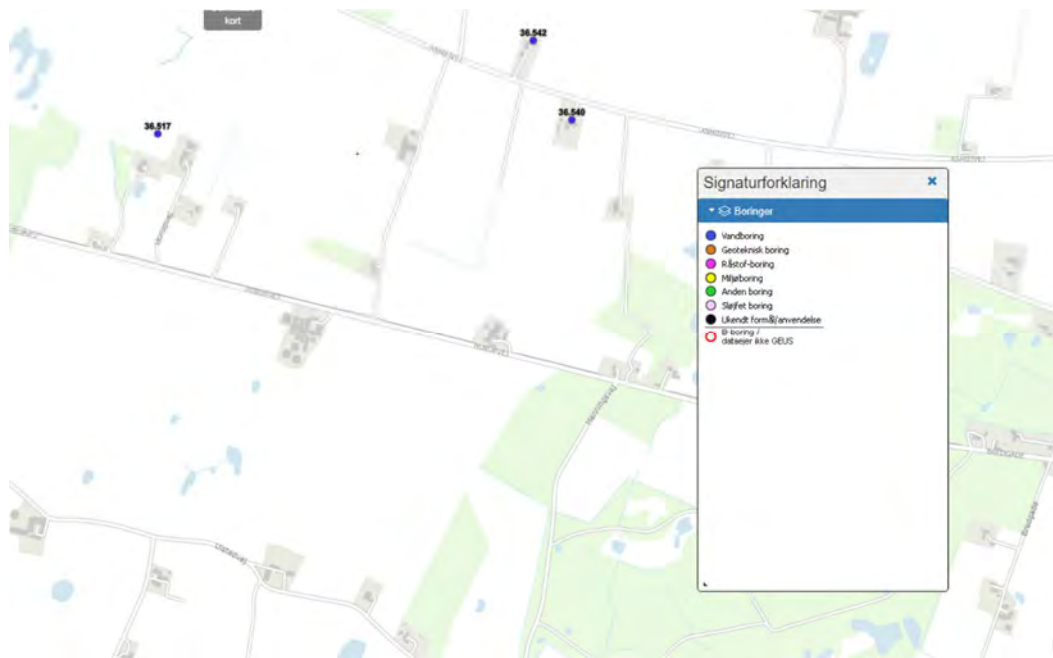
Afstandskrav

Etablering, udvidelse og ændring af anlæg, der medfører forøget forurening eller forøgede gener for omgivelserne skal overholde afstandskravene i lovens §§ 6, 7 og 8. I tabel 5.4.1. er anført afstandskravene samt den faktiske afstand til området fra bygningsmassen.

Tabel 5.4.1. Placering af bebyggelse i forhold til afstandskrav i Husdyrbruglovens § 6, § 7 og § 8.

Husdyrgodkendelseslovens § 6			
Nærmeste	Beskrivelse/adresse/placering	Afstand	Afstandskrav
Nabobeboelse – fra Stald Ø slagtesvin	Hurupvej 16	228 meter	50 meter
Byzone eller sommerhusområde – fra Aflast 2	Hurup by	1.896 meter	50 meter
Lokalplanlagt område* – fra Gylletank 3	Golfbane – Hurup	579 meter	50 meter
Husdyrgodkendelseslovens § 7			
Nærmeste	Beskrivelse/adresse/placering	Afstand	Afstandskrav
Kategori 1 natur – fra Gylletank 3	Overdrev	4.229 meter	10 meter
Kategori 2 natur – fra Gylletank 3	Overdrev	2.344 meter	10 meter
Husdyrgodkendelseslovens § 8			
Nærmeste	Beskrivelse/adresse/placering	Afstand	Afstandskrav
Enkelt vandindvindings-anlæg – ikke almen – fra farestald 1	Hurupvej 22	600 meter	25 meter
Fælles vandindvindingsanlæg – fra stald V slagtesvin	Hurup Vandværk	3.122	50 meter
Vandløb og søer < 100 m² – fra Gylletank 2	Sø	95 meter	15 meter
Offentlig/privat fællesvej – fra farestald 1	Hurupvej	35 meter	15 meter
Levnedsmiddelvirksomhed	-	> 25 meter	25 meter
Beboelse på samme ejendom – Stuehus	Løbestald Aflast	5 meter 14 meter	15 meter
Naboskel- fra løbestald	Matr. 6a	236 meter	30 meter

* Område i landzone, der ved lokalplan er udlagt til boligformål, blandet bolig og erhverv, rekreative formål eller til offentlige formål med henblik på beboelse, institutioner eller lignende eller område, der i kommuneplanens rammedel er udlagt til fremtidig byzone eller sommerhusområde.



Figur 5.4.1. Oversigt over borer omkring Hurupvej 5, 7760 Hurup fra GEUS' Jupiter-database.

Dispensation for afstandskrav til beboelse på samme ejendom

Afstandskrav mellem stuehus og hhv. løbestald (5 meter) og aflast (14 meter) er ikke overholdt. Der søges hermed dispensation for afstandskravet til beboelse på samme ejendom, da der er tale om mindre ændringer i allerede eksisterende staldanlæg. Det vil spare ressourcer at anvende eksisterende staldbygninger, sammenlignet med at skulle bygge nyt. Samtidig ændrer det ikke på landskabelige forhold.

Vurdering

Der ændres ikke på anlæggets landskabelige fremtoning. Desuden er afstandskravene opfyldt, bortset fra afstand til beboelse på samme ejendom, som der søges dispensation til. Samlet set vurderes det ansøgte ikke at ligge indenfor eller være i strid med udpegninger i kommuneplanen, forbudszoner eller byggelinjer.

6. Ammoniakemission

6.1 Ammoniakemission og BAT

Ammoniakemissionen fra husdyrbruget målt i kg NH₃-N for hhv. ansøgt drift, nudrift og 8-års drift fremgår i tabel 6.1.1.

Figur 6.1.1. Ammoniakemission fra husdyrbrugets stalde og lagre.

Driftstype:	Ammoniakemission fra staldafsnit (kg NH ₃ -N/år)	Ammoniakemission fra lagre (kg NH ₃ -N/år)	Ammoniakemission fra husdyrbruget (kg NH ₃ -N/år)
Ansøgt drift	4044,8	293,9	4338,7
Nudrift	3349,3	387,7	3737,0
8 års-drift	2818,9	387,7	3206,6

BAT-niveauet er udregnet i www.husdyrgodkendelse.dk til 4.339 kg NH₃-N/år. Med en samlet emission på 4.360 kg NH₃-N/år er BAT-kravet overholdt med 22 kg, se nedenstående figur 6.1.2.

Figur 6.1.2. Samlet BAT beregning

Samlet BAT beregning			
	Stalde	Lagre	Total
Samlet BAT krav (kg NH ₃ -N /år)	3973	388	4360
Faktisk emission (kg NH ₃ -N /år)	4045	294	4339
Forskel (kg NH ₃ -N /år)	-	-	22
Vejledende BAT Overholdt?	-	-	Ja

Vurdering

I tidligere version af ansøgningskemaet, har der været ansøgt om dispensation i forhold til overholdelse af BAT, da BAT tidligere ikke var overholdt. Dette skyldes at der en enkelt stald (drægtig 5), der tidligere har været angivet som fulddrænet gulv og var indsat som nyrenoveret stald, da stalden er ændret til delvis spaltegulv. Denne ændring er foretaget af dyrevelfærdsmæssige grunde og er en miljømæssig forbedring. Kommunen har accepteret, at Drægtig 5 i ansøgningskemaet i forhold til beregning af BAT, ændres fra "Nyt (inkl. Renoveret) staldafsnit" til "Eksisterende staldafsnit". Dette betyder at BAT er overholdt med 22 kg.

6.2 Ammoniakdeposition til naturområder

Tabet af ammoniak fra landbrugsvirksomheder vil afsættes i de omkringliggende naturområder, og kan medføre ændringer af kvælstofsårbare naturtyper med faldende artsrigdom og dominans af få ret almindelige plantearter til følge.

Ammoniakdepositionen fra ejendommen til omkringliggende natur fremgår i tabel 6.1.1.

Tabel 6.1.1. Ammoniakemission til kategori 1-, 2- og 3-natur

Samlet resultat af ammoniakberegninger ? i

Samlet emission: **4338,7** (kg NH₃-N/år)

Meremission (8 års-drift): **1132,1** (kg NH₃-N/år)

Meremission (nudrift): **601,7** (kg NH₃-N/år)

Oversigt af naturpunkter ? i

Navn:	Kategori:	Opretter:	Kumulation:	Rubed natur:	Merdeposition (kg N/ha/år):		Totaldeposition (kg N/ha/år):
					8-års drift	Nudrift:	
Eng + sø - ikke kat	Kategori 3	Ansøger	2	Bn	0,1	0,1	0,6
Mose	Kategori 3	Ansøger	2	Bn	0,0	0,0	0,1
Overdrev over 2.5 ha S	Kategori 2	Ansøger	0	Bn	0,0	0,0	0,0
Overdrev V	Kategori 1	Ansøger	2	Mk	0,0	0,0	0,0

Nærmeste **kategori 1**-natur, overdrev, ligger ca. 4.220 meter sydvest for anlægget. Der er indregnet kumulation med 2 andre ejendomme.

Depositionen hertil fra stald og lager er beregnet til 0,1 kg NH₃-N/år i ansøgningsystemet.

Kravet i husdyrgodkendelsesbekendtgørelsen, som er 0,2 kg N/ha/ år, når der er mere end 1 andet husdyrbrug i nærheden - er derfor overholdt.

Nærmeste **kategori 2**-natur, Overdrev S, ligger ca. 2.370 meter syd for anlægget.

Depositionen hertil fra stald og lager er beregnet til 0,0 kg NH₃-N/år i ansøgningsystemet.

Kravet i husdyrgodkendelsesbekendtgørelsen, som er på 1 kg N/ha/år - er derfor overholdt.

Nærmeste **kategori 3**-natur, Mose, ligger ca. 760 meter øst for anlægget.

Depositionen hertil fra stald og lager er beregnet til 0,1 kg NH₃-N/år i ansøgningsystemet.

Da kategori 3 naturområdet ikke modtager en merdeposition, der overskrider 1 kg NH₃-N/år, er kravet i husdyrgodkendelsesbekendtgørelsen overholdt.

Øvrig natur

Der er en §3 sø i umiddelbar nærhed af staldanlægget. Der sker en merdeposition på 601,7 kg NH₃-N/år. Staldanlægget og de tre gyllebeholdere er eksisterende, og det vurderes ikke, at der sker en væsentlig merpåvirkning af §3 søen. Ligeledes vurderes det ikke at søen har høj naturværdi.

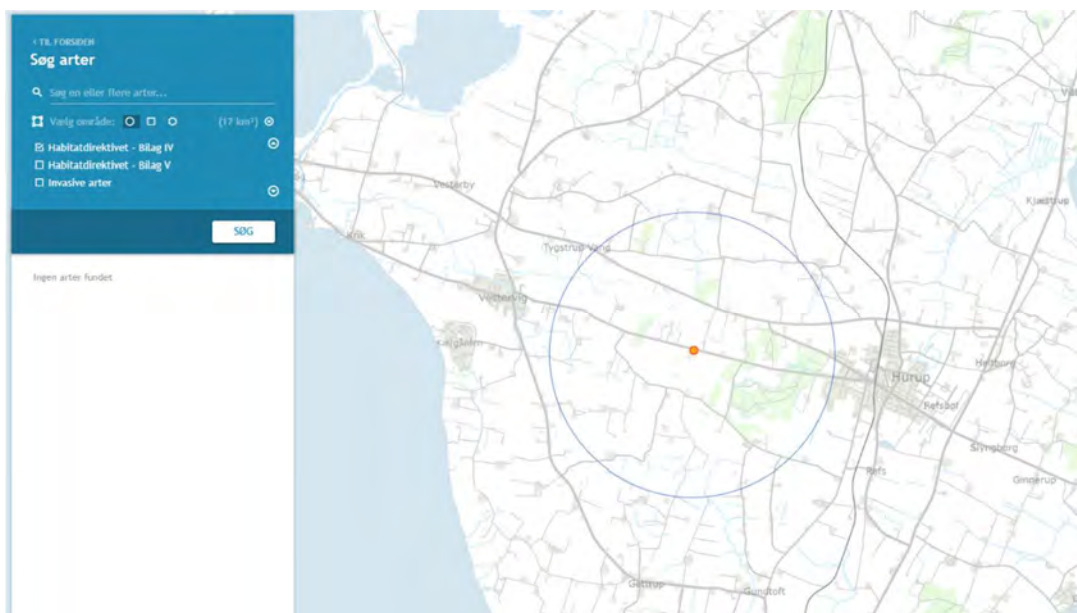
Vurdering

Samlet set vurderes det, at det ansøgte overholder lovens afskæringskriterier for ammoniakdeposition på kategori 1-, 2- og 3-natur, og at det ikke vil medføre forringet naturkvalitet i beskyttede naturområder i nærheden af ejendommen.

6.3 Bilag IV arter

Bilag IV arter vil typisk have leve- og ynglesteder i og i nærheden af beskyttede naturområder. Hvis disse naturområder påvirkes og ændres, kan det påvirke levevilkår for bilag IV arterne.

Der er ikke registreret bilag IV-arter i en radius af 2 km fra anlægget, se figur 6.3.3.



Figur 6.3.3. Søgning på bilag IV-arter i 2 km radius fra Hurupvej 5 – ingen registreringer (fra www.naturdata.miljoportal.dk).

Vurdering

Der er ikke kendskab til andre specifikke artsfund i området omkring anlægget, og sammen med at der ikke sker ændringer i kvælstofdeposition eller andre anlægsforhold, vurderes det derfor, at det ansøgte, ikke medfører væsentlig negativ påvirkning af de omkringliggende naturområder og levesteder for bilag IV-arter.

7. Lugtemissioner

7.1 Lugtbidrag til naboer og omkringboende



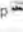
Lugt fra husdyrbruget kommer primært fra staldene.

På husdyrbruget er der fokus på at reducere lugtgener ved at rengøre staldene mellem hvert hold dyr, og der sørges for, at ventilationen kører optimalt i staldene.

I forbindelse med godkendelsen er der lavet en konkret lugtberegning af det ansøgte i www.husdyrgodkendelse.dk.

Der er beregnet lugt til nabobeboelse 1 sted, samlet bebyggelse 1 sted og byzone 1 sted, som fremgår af tabel 7.1.1.

Tabel 7.1.1. Lugtberegning

Bebyggelse	Kumulation	Model	Ukorrigeret geneafstand	Korrigeret geneafstand	Vægtet gennemsnits-afstand	Genekriterie overholdt
Hurupvej 16 	0	NY	198,8	198,8	258,3	Ja
Lokalplanlagt Golfbane 	0	NY	451	405,9	619,2	Ja
Refs By, Hurup 	0	NY	608,9	608,9	1915,8	Ja

Konsekvenszone: 655 m

Hvis der er andre husdyrbrug nærmere end 300 m fra samme punkt i byzone, sommerhusområde, lokalplanlagt boligområde i landzone, samlet bebyggelse m.v. (genekategori 1 og 2) eller nærmere end 100 m fra samme punkt på en enkeltbolig (genekategori 3) skal geneafstanden forøges med

- 10%, hvis der er 1 husdyrbrug med en ammoniakemission på mere end 750 kg NH₃-N pr. år.
- 20%, hvis der er 2 eller flere husdyrbrug med en ammoniakemission på mere end 750 kg NH₃-N pr. år.

I nærværende ansøgning er ingen af ovenstående punkter gældende, og derfor er kumulation for alle beregninger angivet til 0.

Konsekvenszonen, der her er angivet til 655 meter, angiver den afstand fra husdyrbruget, hvorfra man må forvente indimellem at kunne fornemme lugt fra produktionen.

Lugtkravene er overholdt.

Vurdering

Det ansøgte overholder alle afskæringskriterier til naboer og øvrige omgivelser, og det vurderes derfor, at lugtemissionen fra produktionsarealet på husdyrbruget ikke vil medføre væsentlig negativ påvirkning på miljø, naboer og omkringboende.

8. Øvrige påvirkninger fra husdyrbruget

8.1 Støj og vibrationer

Omkring landbrugets driftsbygninger vil der kunne forventes støj fra kilderne nævnt i tabel 8.1.1., som kan påvirke omgivelserne.

Tabel 8.1.1. Støjkloder og tidsrum de forventes at optræde i.

<u>Støjkilde</u>	<u>Tidsrum</u>
Mekaniske ventilationsanlægs motorer	Døgnet igennem, mest i dagtimer
Foderindblæsning	Dagtimer
Korn- og fodertransportsystemer	Dagtimer
Højtryksrensere og kompressorer	Dagtimer
Husdyrenes lyde	Døgnet igennem, mest i dagtimer
Af- og pålæsning af dyr	Dagtimer
Kørsel med landbrugsmaskiner	Hovedsagelig dagtimer

Foder opbevares hovedsageligt i gastætte siloer.

Øvrigt teknisk udstyr, som højtryksrensere, kompressorer m.m. er placeret indendørs i bygningerne, der afskærmer mod væsentlige støjgener til omgivelserne.

Ventilationsanlæggets motorer kører døgnet igennem.

Med 228 meter fra løbestald, som er staldanlægget tættest på, til nærmeste nabo vurderes støjgrænserne at være overholdt. Der ændres ikke på forholdene i forbindelse med denne ansøgning.

Vibrationer

Teknisk udstyr med motor samt kørsel med traktorer og lignende omkring anlægget vil give vibrationer. Disse vurderes dog ikke at forplante sig til omgivelserne udenfor ejendommen i væsentligt omfang.

Kørsel til og fra ejendommen på veje, hvor offentligheden har adgang, reguleres af anden lovgivning.

Vurdering

Der er redegjort for, at transporter og andre støjende og potentielt vibrationsfremkaldende aktiviteter så vidt muligt foregår i dagtimerne.

Det vurderes samlet set, at husdyrbruget ikke vil medføre væsentlige støj- eller vibrationsgener i nærmiljøet eller bidrage til forringelse af menneskers sundhed.

8.2 Transport

Husdyranlægget er beliggende med direkte udkørsel til Hurupvej, se bilag.

Transport til og fra bedriften foregår derfor via Hurupvej. Gylle fra ejendommens tre gyllebeholdere bliver brugt på egne marker, hvoraf flere ligger lige op ad bedriften. Gylle transporteres ad flere omgange til markerne i løbet af vækstsæsonen. Ud over transport af gylle, udgør levering af foder samt levering og afhentning af grise den største andel af transporterne.

Antallet af transporter fremgår af tabel 8.2.1.

Tabel 8.2.1. Oversigt over årlige transporter til/fra ejendommen.

Årlige transporter	Nudrift*	Ansøgt drift
Husdyrgødning/gylle	25	300
Foder	35	52
Diesel		9
Transporter med dyr	60	52
Døde dyr	20	104
I alt	140	517

* Nudriften er taget fra miljøgodkendelse, januar 2017

Ved transporter til og fra ejendommen, sørger ansøger altid for at udvise størst muligt hensyn til omgivelserne, så der ikke opstår unødvendige gener.

Antallet af transporter i nudrift er taget fra miljøgodkendelsen fra 2017. Her passer antallet af transporter ikke i forhold til kørsel med gylle samt antallet af transporter med døde dyr. Gyllevogne kan rumme ca. 34-38 m³, hvilket betyder at der selvfølgelig er mere end 20 kørsler med gylle. I forhold til antallet af døde dyr, afhentes disse ca. 2 gange ugentligt. Kølebrønden anvendes, men når denne tages i brug, tilmeldes de døde dyr og DAKA afhenter, når det passer ind i deres køreplaner.

Vurdering

Antallet af transporter øges i forhold til tidligere miljøgodkendelse, hvor antallet af transporter med gylle samt kørsler med døde dyr ikke har været angivet korrekt. I forbindelse med denne ansøgning, er der ikke sket produktionsmæssige ændringer, hvilket betyder at antallet af transporter er uændret i forhold til produktionen, men en stigning i antallet af transporter, hvis tallene sammenlignes med miljøgodkendelsen fra 2017.

8.3 Lys

Lys, der kan påvirke omgivelserne, kommer fra rumoplysning inde i bygningerne og udendørs arbejdsbelysning monteret ved porte og pladser, hvor der kan være behov for belysning, når det er mørkt.

Belysning inde i bygningerne vurderes ikke at virke blændende udenfor anlægget i et omfang, der kan påvirke mennesker i betydende omfang. Når det i øvrigt tilstræbes at unødigt indendørs belysning er slukket i nattetimerne, vurderes indendørs belysning ikke at udgøre et problem for mennesker eller dyrs sundhed og trivsel. Der er beplantning omkring dele af husdyranlægget, som slører eventuelle gener. Nærmeste nabo er nord for bedriften, og mellem nabobeboelsen og staldanlæggene er der ligeledes beplantning, som skærmer for lys fra staldene. Der er god afstand til øvrige naboer.

Farestald 1 og drægtig 5 kan ses fra Hurupvej hhv fra vest og øst, så her vil lys fra staldene kunne ses fra vejen. Der er dog langt til nærmeste nabo både mod vest og øst. I forbindelse med nærværende ansøgning foretages ingen ændringer, der fører til øget lyspåvirkning af omgivelserne i forhold til nu.

Vurdering

Det forventes ikke, at ejendommens belysning vil påvirke omgivelserne, herunder landskabet og mennesker, i væsentlig negativ retning.

8.4 Skadedyr

Generel bekæmpelse ved vedligehold af bygninger og god foderhygiejne skal forhindre skadedyr i at etablere og formere sig ved anlægget.

Fluegener:

Ved at tilstræbe en høj hygiejne ved foderlagre og udfodringssteder, søges opformering så vidt muligt undgået. Ved behov iværksættes en aktiv fluebekæmpelse.

Rottebekæmpelse:

Det tilstræbes, at staldanlægget og foderlagre vedligeholdes og anvendes så muligheden for invasion af rotter begrænses. Ved problemer med rotter har ansøger en aftale med et skadedyrsfirma, Kiltin. Ligeledes meldes til kommunen, hvis problemet skulle opstå.

Vurdering

Ved at holde fokus på minimering af foderspild og opbevaring af foder minimeres risikoen for tilløb af skadedyr.

Det vurderes derfor, at det ansøgte, ikke vil medføre væsentlige gener for omgivelserne, herunder menneskers sundhed, som følge af skadedyr.

8.5 Støv

Støvgener i forbindelse med opbevaring og håndtering af foder på ejendommen vil kun forekomme i området omkring fodersiloerne, og når der blæses foder ind. Fodersiloerne er placeret udenfor, bag ved maskinhallen. Der kan opstå gener fra støv ved foderindblæsning til siloerne. Siloerne er placeret sådan, at de giver mindst mulig gene for omkringboende.

Der kan ligeledes opstå støvgener i forbindelse med transport på grusveje.

Driftsbygningerne ligger tæt op ad den asfalterede Hurupvej, og ejendommens grusveje er korte. Der er desuden god afstand til omkringboende, som ellers vil kunne generes af støv fra kørsel på grusvejene.

I forbindelse med nærværende ansøgning forventes ingen øgning i støvgener i forhold til nudrift.

Vurdering

Det vurderes, at støvgener i forbindelse med håndtering af foder samt transport ikke vil påvirke omgivelserne væsentligt.

9. Reststoffer, affald og naturressourcer

9.1 Spildevand

Spildevandsudledningen fra husdyrproduktionen omfatter vaskevand fra staldrengøringen, rengøring af læsseramper, rengøring af anvendt udstyr til behandling af dyr i staldanlægget.

Fraktionen ledes til gyllesystemets tankanlæg, hvorfra det udspredes med gyllen på dyrkede arealer. Det vurderes ikke, at der i anlæggets spildevand forekommer stoffer, som kan påvirke miljøet væsentligt.

Anvendte rengøringsmidler vurderes nedbrydelige i naturen. De anvendte mængder vand til rengøring vurderes proportionale med anlæggets størrelse og behovet for hygiejnetiltag. Det vurderes ikke at stoffer i spildevandet fra anlægget vil give anledning til nedsivning til grundvand eller overfladevand.

Ejendommens sanitære spildevand fra husholdning og wc/bad ledes til godkendt septitank i overensstemmelse med kommunens spildevandsplan. Denne fraktion udgør ikke en væsentlig del af ejendommens spildevand, og det vurderes at udledningen ikke påvirker miljøet væsentligt, når den sker i overensstemmelse med kommunens spildevandplaner og tilladelser i øvrigt.

Overfladevand fra tage vurderes ikke at indeholde skadelige stoffer, der kan påvirke miljøet eller recipienten, når udledningen sker i overensstemmelse med gældende regler. På nærværende ejendom ledes overfladevand fra tage ud i sivdræn. Ejer er ikke bekendt med hvor disse er placeret.

Da der ikke sker nogen ændringer i anlæggene på bedriften i forbindelse med nærværende ansøgning, vil udledningen af spildevand fra ejendommen ikke ændres i negativ retning i forhold til nudrift.

Vurdering

Det vurderes, at spildevand fra husdyrbruget håndteres i overensstemmelse med gældende lovgivning og ikke vil medføre væsentlige gener for miljøet og omgivelserne.

9.2 Affald, reststoffer, kemikalier og pesticider

Der er fokus på korrekt håndtering af affald på ejendommen, hvor alt sorteres, opbevares og bortskaffes i henhold til kommunens regulativer. Mængden fremgår i nedenstående tabel 9.2.1.

Tabel 9.2.1. Oversigt over årlige affaldsmængde for husdyrbruget på Hurupvej 5, 7760 Hurup

Affaldssort	Mængde i nudrift	Mængde i ansøgt drift	Opbevaring	Bortskaffelse
Jern og skrot	3 tons	3 tons	Laden	Miljøstation Hurup
Alt brandbart (pap, emballage, træ mv.)	5200 kg	5200 kg	Laden	Thy Containerservice A/S
Medicinaffald, kanyler og spraydåser	150-200 kg	150-200 kg	Lukket beholder i laden	Miljøstation Hurup (får en kvittering på medicinrester)
Døde dyr	50 søer 40 containere (smågrise)	50 søer 40 containere (smågrise)	Smågrisecontainer + under kadaverkappe	DAKA
Andet ikke brændbart – f.eks. lysstofrør	50-75 kg	50-75 kg	Laden	Miljøstation Hurup

Mængden af affald, opbevaring og bortskaffelse sker i overensstemmelse med kommunens regulativer.

Der er ingen pesticider opbevaret op ejendommen. Der er kemikalier i form af rengørings- og desinfektionsmidler til rengøring af stalde. Disse midler opbevares i teknik rum i stalden.

Vurdering

Det vurderes samlet set at affald håndteres i overensstemmelse med gældende regler, og at der på husdyrbruget er fokus på at reducere og genanvende, hvor det er muligt. Affald fra husdyrbruget vurderes ikke at medføre væsentlige følgevirkninger for miljøet eller bidrage til klimaforandringer.

9.3 Døde dyr

Døde dyr afhentes en gang om ugen af autoriseret destruktionsanstalt DAKA. De lægges under kadaverkappe ved kølebrønden nær Hurupvej – se oversigtskort bilag 1.

Vurdering

Det vurderes, at døde dyr opbevares og bortskaffes på en måde, der lever op til gældende lovgivning og ikke påvirker omgivelserne, herunder miljø og omkringboende i væsentlig negativ retning.

9.4 Olie og brændstof

Der står en godkendt dieselolietank i laden, som står på fast betonunderlag uden afløb. Dieseltanke opbevares og håndteres på forsvarlig vis, evt. spild og lækage håndteres efter retningslinjerne og ledes ikke til miljøet.

Vurdering

Det vurderes, at der er fokus på korrekt brug, herunder håndtering af eventuelt spild. Det vurderes, at tankene lever op til kravene i olietankbekendtgørelsen og at de ikke vil medføre særlig risiko for at påvirke omgivelserne.

9.5 Energiforbrug

Ventilationssystemet og andre energiforbrugende installationer vedligeholdes. Ved renovering af ventilationsanlæg, vælges anlæg med det mest energiøkonomiske udstyr.

Ejendommens årlige elforbrug til produktionen forventes at være som angivet i tabel 9.5.1.

Tabel 9.5.1. El-forbrug i nudrift og ansøgt drift

	Nudrift	Ansøgt drift
El	180.000 kWh/år	240.000 kWh/år

Strøm anvendes til belysning og ventilation. Det tidligere elforbrug er angivet ud fra 2015. I de senere år, har elforbruget været stabilt og er omkring 240.000 kWh.

Vurdering

Det vurderes, at energiforbruget er indenfor rimelighedens grænser for et husdyrbrug af denne størrelse. Der tænkes løbende bæredygtige tiltag ind i den ansøgte produktion, og energiforbruget vurderes ikke at medføre væsentlige følgevirkninger for miljøet eller klimaet.

9.6 Vandforbrug

Det årlige vandforbrug på ejendommen kan ses i tabel 9.6.1.

Tabel 9.6.1. Vandforbrug i nudrift og ansøgt drift

Vandforbrug	Nudrift	Ansøgt drift
Drikkevand, stalde	6.000 m ³	6.000 m ³

Drikke- og forbrugsvand kommer fra Vestervig Vandværk.

Den væsentligste andel af vandforbruget er drikkevand til dyrene, som der ikke kan spares på, da dyrenes vandbehov skal dækkes.

Der forventes ingen stigning i vandforbrug i ansøgt drift.

Vurdering

Det vurderes, at vandforbruget på ejendommen minimeres mest muligt under hensyntagen til både vandressourcen og husdyrbrugets drift.

9.7 Forslag til egenkontrol

Der aflæses periodevist el. flydelag på gyllebeholdere kontrolleres, indtil teltoverdækning bliver realiseret på gylletank 1, og der føres logbog. Der er i forvejen overdækning på de to andre gyllebeholdere.

9.8 Grænseoverskridende virkninger

Husdyrbruget ligger langt fra den danske grænse og en vurdering af indvirkning på miljøet i en anden stat finder ansøger ikke relevant.

9.9 Påvirkning af jordarealer og jordbund

Der opbevares ikke pesticider på husdyrbruget og olietanken står i maskinhuset på fast bund, uden afløb.

Der vurderes samlet set ikke at være særlige forhold på ejendommen, som vil udgøre en risiko for påvirkning af jordarealer og jordbund.

I ejendommens beredskabsplan er det beskrevet, hvilke tiltag der skal benyttes i tilfælde af uheld, der kan medføre forurening.

9.10 Risikoelementer vedrørende miljøforhold, herunder risici og håndtering

Installationsoversigt

Kort med placering af installationer (afløb, olie, kemi m.m.) og udlevering af dyr, fremgår af ejendommens opdaterende beredskabsplan med kort.

Brand

Kan opstå som følge af fejl i elinstallationer eller som følge af uheld ved brug af åben ild/svejsning. Der kan opstå risiko for udslip af giftige stoffer under brand. Dette søges undgået ved at vedligeholde eludstyr og undgå adfærd, der kan beskadige ledninger og elektrisk udstyr samt elektriske installationer. Under svejsning holdes området frit for brændbare materialer og der afskærmes i fornødent omfang.

Gylleudslip

Risiko ved overløb, fejl ved pumpeudstyr eller brud på gylletanken.

Søges hindret gennem jævnlig inspektion af gyllesystemets pumpeanlæg og gyllebeholderens tilstand. Det sikres, at pumpeudstyr ikke peger udenfor gylletanken, når udstyret ikke er i brug.

Kemikalier til husdyrbruget

Forskellige hjælpemidler som rengørings- og desinfektionsmidler, konserveringsmidler til foder og andre hjælpestoffer, der kan udgøre en miljørisiko, håndteres og opbevares, så der ikke kan ske en utilsigtet udledning til miljøet.

Placering: Opbevares i lukket beholder i laden

Pesticider og sprøjteudstyr

Der forefindes ingen pesticider eller sprøjteudstyr på ejendommen.

Oplag af olie og andre kemikalier

Smøremidler, rensmidler, gødningsstoffer mv.

Placering: laden

Udslip af miljøskadelige stoffer

Hvor der opstår uheld med risiko af miljøskadelige stoffer, kontaktes kommunens miljøberedskab. Hvor der er overhængende fare, alarmeres alarmcentralen på telefon 1 1 2.

9.11 Andet om befolkningen og menneskers sundhed

Fødevarestyrelsen varetager opsyn med at de generelle veterinære regler følges.

Der vurderes ikke at være særlige forhold ved beliggenheden af det konkrete husdyrbrug, der betyder, at der skal udvises særlig forsigtighed.

Den generelle drift af husdyrbruget vurderes ikke at medføre risiko for befolkningens og menneskers sundhed.

9.12 Samspillet mellem faktorerne

Ifølge bekendtgørelse om godkendelse og tilladelse m.v. af husdyrbrug skal der vurderes, om der er kumulative effekter som følge af et samspil mellem to, flere eller alle faktorerne:

1. Befolkningen og menneskers sundhed.
2. Biologisk mangfoldighed med særlig vægt på kategori 1- og 2-natur, samt bilag IV-arter.
3. Jordarealer, jordbund, vand, luft og klima.
4. Materielle goder, kulturarv og landskabet.

Påvirkning af mennesker

Negativ påvirkning af menneskers og dyrs sundhed tilstræbes undgået gennem sundhedsstyring og medicinbehandling i henhold til gældende lovgivning og gennem forholdsregler for at undgå udslip af miljøskadelige stoffer fra produktionen. Disse forholdsregler findes bl.a. beskrevet i en udførlig beredskabsplan for produktionsanlægget.

Risikoen for overførsel af smittefarlige mikroorganismer eller antibiotikaresistens fra husdyr til mennesker håndteres af generelle veterinærregler i fødevarestyrelsens regi, som også involveres, hvis der i en besætning konstateres sygdomme, som kan udgøre en alvorlig risiko for menneskers sundhed. Eventuelle sundhedsmæssige problemer i besætningen, som eventuelt kunne påvirke menneskers sundhed, håndteres af dyrlægen ved lovpligtige jævnlige konsultationer i besætningen i samarbejde med veterinærmyndighederne, hvis der opstår mistanke om smitte med alvorlige anmeldeligt sygdomme.

Husdyrbruget er beliggende så langt fra de nærmeste naboer, at de ikke vurderes at blive påvirket af det mikrobielle miljø i staldanlægget eller påvirket af væsentlige mængder ammoniak eller andre stoffer gennem luften.

Biodiversitet

Der er tale om et eksisterende anlæg beliggende i åbent landskab omkranset af dyrkede arealer. Det vurderes ikke, at der med den ansøgte godkendelse vil ske ændret påvirkning af området og dets fauna og flora.

Projektet medfører ikke at der inddrages yderligere udendørs produktionsarealer til anlægget. Den begrænsede indre bygningsændring vurderes ikke at påvirke områdets fauna og flora.

Kulturarv og miljøet

Større katastrofer i form af jordskælv, nedfald af fly eller lignende vurderes ikke at forårsage væsentlig fare for menneskers sundhed, kulturarven og miljøet på grund af anlægget, da der ikke forventes udslip af farlige stoffer til omgivelserne fra produktionsprocessen.

Udslip af gylle fra en lækkeret tank vurderes at kunne opfanges indenfor ejendommens rammer.

Vurdering

Der er tidligere i godkendelsen vurderet på den kumulative effekt for lugt og ammoniak ift. andre ejendomme.

Godkendelsen overholder de gældende krav som lovgivningen fastsætter. Der er redegjort for de enkelte punkter 1 – 4. Det vurderes derfor, at sammenspillet mellem disse faktorer overholder lovgivningen, og at det ansøgte i sig selv og i kumulation med andre nærliggende husdyrbrug, ikke har nogen væsentlig negativ påvirkning på befolkningen og menneskers sundhed, den biologiske mangfoldighed med særlig vægt på kategori 1- og 2-natur, samt bilag IV-arter.

Det er en godkendelse af eksisterende anlæg og derfor vil det ansøgte, i sig selv og i kumulation med andre ejendomme, ikke have yderligere negativ påvirkning på jordarealer, jordbund, vand, luft og klima, materielle goder, kulturarv og landskabet.

9.13 Alternative løsninger

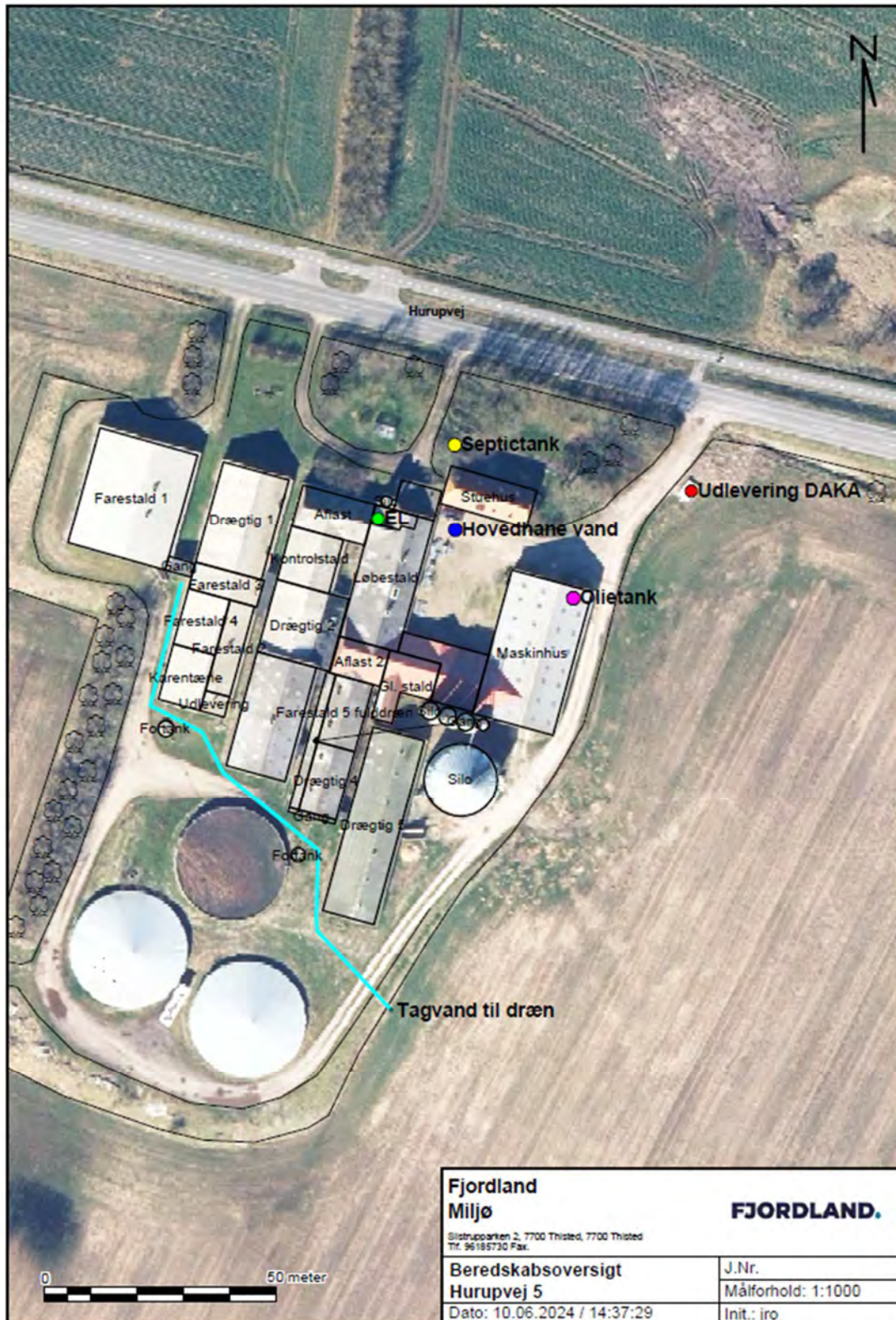
Det ansøgte er en nødvendighed for en fortsat dyrevelfærdsmæssig sund og fleksibel produktion med en optimal udnyttelse af produktionsarealet.

Det vurderes derfor at være det bedst mulige alternativ for produktionen.

9.14 Oplysninger om rådgiveren

Miljøkonsekvensrapporten er udarbejdet af miljørådgiver Pia Boe Bak og Kira Langkjer, Fjordland.

Bilag 1: Situationsplan



Bilag 2: Produktionsareal

