

---

RAPPORT

---

## BIOFOS MILJØANSØGNING

PROJEKTNUMMER 30.0070.01

2021-06-01

W&E - ENV - NATURE & GROUNDWATER

**SINNE HJÆLMSØ ANDERSEN**

---

## Introduktion

BIOFOS er omfattet godkendelsesbekendtgørelsens listepunkt G 202 og standardvilkårsbekendtgørelsen listepunkt G 202 som omfatter:

*"Kraftproducerende anlæg, varmeproducerende anlæg, gasturbineanlæg og motoranlæg, der er baseret på faste biobrændsler eller biogas, med en samlet nominel indfyret termisk effekt på mere end eller lig med 1 MW og mindre end 5 MW."*

Endvidere er virksomheden omfattet Bekendtgørelsen for mellemstore fyringsanlæg og Gasmotorbekendtgørelsen.

Nærværende rapport indeholder en oversigt over data som skal indgå i miljøansøgningen for BIOFOS. Dokumentet er opbygget således at overskrifterne i rapporten stemmer overens med rapporteringspunkterne i Godkendelsesbekendtgørelsen, Standardvilkårsbekendtgørelsen og Bekendtgørelse for mellemstore fyringsanlæg. Ud fra hver overskriv er det angivet hvilke bekendtgørelser oplysningerne stammer fra. Angivelserne er givet ved:

- G = Godkendelsesbekendtgørelsen
- S = Standardvilkårsbekendtgørelsen
- M = Bekendtgørelse for mellemstore fyringsanlæg

## Oplysninger til miljøgodkendelse

I det følgende er en oversigt over kravene fra Godkendelsesbekendtgørelsen, Standardvilkårsbekendtgørelsen og Bekendtgørelsen for mellemstore fyringsanlæg.

### A Ansøger og ejerforhold

#### A.1 Ansøgerens navn og adresse (G + M)

Navn: BIOFOS A/S  
Adresse: Refshalevej 250, 1432 København K  
Telefonnr.: 32 57 32 32  
E-mail: post@biofos.dk

#### A.2 Virksomhedens oplysninger (G + M)

Navn: BIOFOS A/S, Renseanlæg Damhusåen  
Adresse: Parkstien 10, 2450 København SV  
Matrikel nr.: 1922, 3239, 2650<sup>a</sup>  
CVR-nr.: 25601920  
P-nummer: 1019074192

#### A.3 Oplysninger om grundejer (G + M)

Navn: HOFOR Spildevand København A/S  
Adresse: Ørestads Boulevard 35, 2300 København S  
E-mail: hofor@hofor.dk  
Virksomhedens beliggenhed: Parkstien 10, 2450 København SV

#### A.4 Virksomhedens kontaktperson (G + M)

Navn: Victor de Val Weywadt  
Adresse: Parkstien 10, 2450 København SV  
Telefonnr.: 91 89 33 25  
E-mail: vvw@biofos.dk

### B Oplysninger om virksomhedens art

#### B.5 Virksomhedens listebetegnelse (G + M)

Virksomheden er omfattet Godkendelsesbekendtgørelsen listepunkt G202 og Standardvilkårsbekendelsens listepunkt G 202 som vedrører:

*"Kraftproducerende anlæg, varmeproducerende anlæg, gasturbineanlæg og motoranlæg, der er baseret på faste biobrændsler eller biogas, med en samlet nominel indfyret termisk effekt på mere end eller lig med 1 MW og mindre end 5 MW."*

#### **B.6 Kort beskrivelse af det ansøgte projekt (G + M).**

BIOFOS Renseanlæg Damhusåen blev bygget i 1930 og omfatter både mekanisk og biologisk rensning for kvælstof og fosfor. Der er udledning til Øresund. Som en del er den biologiske rensning, produceres der biogas, som anvendes til brug for virksomhedens egen energiproduktion i en gasmotor og i en gaskedel.

I forbindelse med en kapacitetsudvidelse og opførelse af et THP-anlæg (Termisk Hydrolyse Proces) etableres en ny gaskedel, som skal anvendes til produktion af damp og bygningsopvarmning.

De tre energiproducerende anlæg omfattende eksisterende gasmotor og gaskedel samt ny gaskedel anvender eget produceret biogas som brændsel. Kedlerne og gasmotoren kan også anvende olie som brændsel, hvis der ikke er gas nok.

Renseanlægget har i dag en eksisterende gasfakkel som anvendes til afbrænding af overskydende biogas, som man ikke selv kan anvende eller lede på nettet. Formålet med gasfaklen er at sikre, at der ikke udledes brandbare og eksplosionsfarlige gasser. Samtidig sikrer afbrændingen en effektiv reduktion af udledning af lugt idet biogassens indhold af svovlbrinte under afbrændingen omdannes til svovldioxid.

I tilknytning til THP-projektet opføres en ekstra gasfakkel identisk med den eksisterende. Formålet med den ekstra gasfakkel er udelukkende at sikre, at der altid er fungerende gasfakkel, f.eks. i forbindelse med service og eftersyn af en af faklerne.

#### **B.7 Vurdering af, om virksomheden er omfattet af Risikobekendtgørelsen (G)**

Udgået jf. Standardvilkårsbekendtgørelsen.

#### **B.8 Hvis det ansøgte projekt er midlertidigt, skal det forventede ophørstidspunkt oplyses (G).**

Projektet er ikke midlertidigt.

### **C Oplysninger om etablering**

#### **C.9 Oplysninger om bygnings- eller anlægsmæssige ændringer (G + M)**

Kapacitetsudvidelsen på renseanlægget vil medføre bygnings- og anlægsmæssige ændringer.

#### **C.10 Tidsplan for anlægsperiode (G + M)**

Den planlagte anlægsperiode for den kommende gaskedel er 2022/2023

Den planlagte anlægsperiode for den kommende fakkell er 2021/2022.

## **D Virksomhedens placering og driftstid**

### **D.11 Virksomhedens placering i forhold til omgivelserne (G).**

Virksomhedens placering i forhold til omgivelserne er vedlagt i bilag 1.

### **D.12 Oplysning om virksomhedens daglige driftstid (G).**

Virksomhedens daglige drift med bemanning er mandag til fredag kl. 8 – 16.

Driftstider for virksomhedens forurenende anlæg er således:

- Gasmotoren er i drift 24 timer i døgnet, medmindre den undergår reparationer.
- Gaskedlen er i drift når der er mere end 250m<sup>3</sup> gas fra produktionen til rådighed. Den kører desuden 100 % når gasmotoren fejler.
- Den kommende gaskedel, som skal anvendes til produktion af damp og opvarmning af det nye THP-bygning, vil også være i drift 24 timer i døgnet.
- Gasfaklen anvendes til afbrænding af overskydende gas fra spildevandsrensprocesserne.

### **D.13 Oplysninger om til- og frakørselsforhold (G)**

Til- og frakørselsforhold sker fra Gammel Køge Landevej ad Parkstien. Støjbelastningen fra biler til og fra renseanlægget vurderes minimal i forhold til den generelle støjbelastning i området.

## **E Tegninger over virksomhedens indretning**

### **E.14 Tegninger (G + M)**

Placering af virksomhedens nuværende og planlagte afkast og fakler er vedlagt i bilag 2.

## **F Beskrivelse af virksomhedens produktion**

BIOFOS A/S, Renseanlæg Damhusåen har en eksisterende gasmotor og en eksisterende gaskedel, som anvendes til opvarmning af egne lokaler.

Virksomheden vil opføre en ny gaskedel i forbindelse med opførelse af en ny bygning, som skal anvendes til et nyt THP-anlæg. Gaskedlen skal anvendes til dampproduktion og til bygningsopvarmning.

Virksomheden har derudover en eksisterende gasfakkell som afbrænder overskydende biogas. Virksomheden planlægger at opføre endnu en gasfakkell i forbindelse med kapacitetsudvidelsen for sikring af, at der altid er en fungerende gasfakkell.

Informationer om BIOFOS nuværende og kommende forbrændingsanlæg og fakler er beskrevet i **Tabel F.1**. Der findes ikke andre anlæg på virksomheden, som emitterer røggasser.

**Tabel F.1: Beskrivelse af nuværende og kommende forbrændingsanlæg og fakler\***

Kilde nr.	1	2	3	4	5
Kilde navn	Gasmotor	Gaskedel	Kommende gaskedel	Gasfakkel	Kommende gasfakkel
Anvendelse (kort beskrivelse)	El til salg, varme til eget forbrug / salg	Varme til eget forbrug / salg	Varme til THP-anlæg	Afbrænding af overskydende gas	Afbrænding af overskydende gas
Etablering, årstal	1986	1986/2016	2022/2023	2019	2021/2022
Type	Jenbacher 312	Viessmann Vitoplex 200	-	Hofstetter HOFGAS IFL1c 400 (H20443)	
Effekt i kW	1.550 kW	1.674 kW	700 kW	2.500 kW	2.500 kW
Brændselstype	Biogas				
Sammensætning af brændsel	58-62% CH <sub>4</sub> – 200 ppm				
Driftstimer pr. år	7.954 t	Ca. 5.000 t Modulerende brænder fra 70 Nm <sup>3</sup> /t – 270 Nm <sup>3</sup> /t	8.400 t	Ukendt	Så lidt som muligt
Brændselsforbrug pr. time (maks.) og enhed	250 Nm <sup>3</sup> /t	270 Nm <sup>3</sup> /t	120 Nm <sup>3</sup> /t	400 Nm <sup>3</sup> /t	400 Nm <sup>3</sup> /t
Brændselsforbrug pr. år og enhed	1.783.580 Nm <sup>3</sup>	809.076 Nm <sup>3</sup>	638.000 Nm <sup>3</sup>	247.328 Nm <sup>3</sup>	Så lidt som muligt
Afkast	22 m (deler kappe)		14 m	7 m	7 m

\*Oplysninger i skema henviser til oplysningspunkt F1 og F2 i "Standardvilkårsbekendtgørelsen" og afsnit C i "Bekendtgørelsen for mellemstore fyringsanlæg".

#### F.15 Beskrivelse af virksomhedens produktions kapacitet og forbrug af råvarer (G + M)

Udgået jf. Standardvilkårsbekendtgørelsen (også beskrevet i **Tabel F.1**).

#### F.16 Systematisk beskrivelse af virksomhedens procesforløb (G)

Udgået jf. Standardvilkårsbekendtgørelsen.

#### F.17 Oplysning om energianlæg (brændselstype og maksimal indfyret effekt) (G)

Udgået jf. Standardvilkårsbekendtgørelsen.

#### **F.18 Oplysning om mulige driftsforstyrrelser eller uheld, der kan medføre øget forurening (G)**

Der vil ikke kunne forekomme driftsforstyrrelser der kan medføre øget forurening. Der er to gasfakler, som hele tiden sikrer, at overskydende gas kan forbrændes.

#### **G Oplysninger om valg af den bedste tilgængelige teknik (BAT)**

##### **G.19 Redegørelse for, at der med de valgte teknikker (G)**

Udgået jf. Standardvilkårsbekendtgørelsen

#### **H Forurening og forureningsbegrænsende foranstaltninger**

##### **Luftforurening**

##### **H.3 Beregning af afkasthøjder (S)**

Der henvises til notat vedr. OML-beregninger for energianlæg. Det fremgår heraf, at de beskrevne anlæg overholder gældende B-værdier iht. Miljøstyrelsens B-værdivejledning (2016).

##### **H.4 For anlæg der fyrer med biomasseaffald, oplyses typen af støvrengning (posefilter, elektrofilter, scrubber eller andet) (S)**

Der fyres ikke med biomasseaffald.

##### **H.20 Angivelse og stofklasser og massestrømme (G)**

Udgået jf. Standardvilkårsbekendtgørelsen.

##### **H.21 Oplysninger om virksomhedens emissioner fra diffuse kilder (G)**

Udgået jf. Standardvilkårsbekendtgørelsen.

##### **H.22 Beregning af afkasthøjder (G)**

Udgået jf. Standardvilkårsbekendtgørelsen.

##### **Spildevand**

##### **H.23 Oplysninger vedr. tilladelse til afledning af spildevand (G)**

Der søges ikke om afledning af spildevand.

##### **H.24 Tilladelse om direkte udledning af stoffer (G)**

Der søges ikke om direkte udledning af stoffer.

### Støj

#### **H.25 Beskrivelse af støj- og vibrationskilder (G + M)**

Støjkilder fra de energiproducerende anlæg omfatter:

- Motorstøj fra gasmotor
- Afkastluft fra gasmotor og gasfyr

Gasmotoren er placeret indendørs. Ingen af de nævnte støjkilder vil udgøre nogen væsentlig støjpåvirkning uden for skel.

#### **H.26 Beregning af støjniveau (G)**

Udgået jf. standardvilkårsbekendtgørelsen.

### Affald

#### **H.27 Sammensætning og årlig mængde (G + M)**

Der er ingen fast affald i forbindelse med fyringsanlæggene.

#### **H.28 Håndtering og opbevaring (G + M)**

Der er ingen fast affald i forbindelse med fyringsanlæggene.

### Jord og grundvand

#### **H.29 Beskrivelse af foranstaltninger (G + M)**

Der er ingen forurening til jord og grundvand i forbindelse med fyringsanlæggene.

#### **I Andet (standardvilkårsbekendtgørelsen)**

##### **I.6 Hvis der er standardvilkår, som vurderes at være irrelevante for virksomheden, skal dette oplyses, idet der samtidig gives en begrundelse herfor (S).**

Ingen bemærkninger

##### **I.7 Hvis der er standardvilkår, som virksomheden ikke mener at kunne overholde, skal dette oplyses, idet der samtidig gives en begrundelse herfor (S).**

Ingen bemærkninger

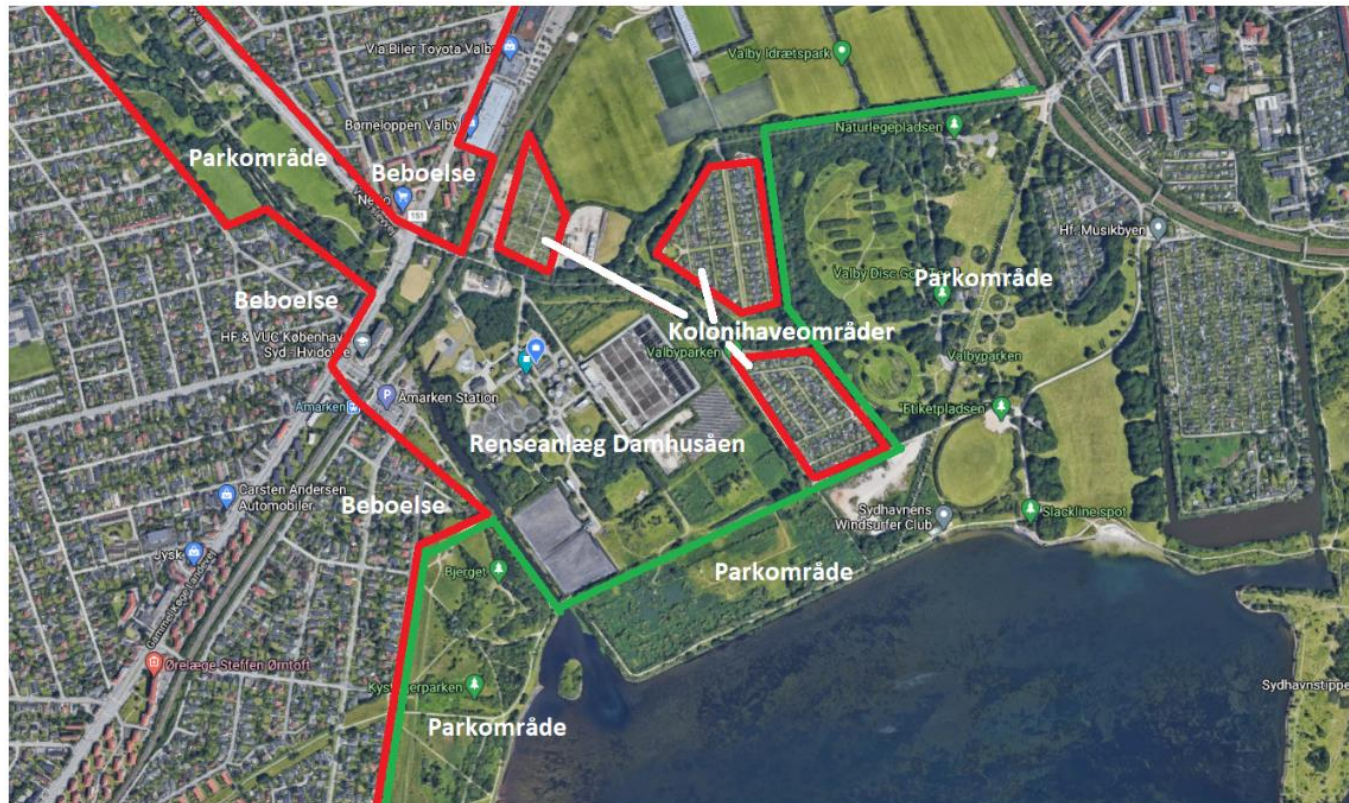


**I.8 Øvrige oplysninger om forhold af miljømæssig betydning, som ikke er belyst via standardvilkårene (S).**

Ingen bemærkninger



## Bilag 1: Virksomhedens placering i forhold til omgivelserne



## Bilag 2: Placering af virksomheden nuværende og kommende afkast og fakler.



2(2)