

4.3  
Steen Nørgård  
Abildholtvej 7  
7500 Holstebro

Dato: 29-09-2008  
Sagsnr.: 046467-2007  
Henv. til: Ole Lousdal  
Tlf.: 96117826

## § 12 MILJØGODKENDELSE

### AF

Kvægbrug på matr. nr. på matr. nr. 19h og 19i m.fl. Den østlige Del, Borbjerg  
beliggende Abildholtvej 7 og 9, 7500 Holstebro



"Copyright Holstebro Kommune"

Indholdsfortegnelse

<b>STAMBLAD FOR VIRKSOMHEDEN</b> .....	<b>5</b>
<b>IKKE TEKNISK RESUMÉ</b> .....	<b>5</b>
<b>INDLEDNING</b> .....	<b>6</b>
<b>MEDDELELSE OM GODKENDELSE</b> .....	<b>7</b>
<b>ANLÆGGET - MILJØGODKENDELSENS VILKÅR</b> .....	<b>8</b>
<b>GENERELLE FORHOLD</b> .....	<b>8</b>
<i>Ansøger og ejerforhold</i> .....	8
<i>Det ansøgte husdyrbrug</i> .....	8
<b>HUSDYRBRUGETS ANLÆG</b> .....	<b>9</b>
<i>Drift</i> .....	9
<i>Stalde</i> .....	9
<i>Ventilation</i> .....	10
<i>Rengøring af staldanlæg</i> .....	10
<i>Foder</i> .....	10
<i>Ensilage opbevaring og håndtering</i> .....	10
<i>Fyringsanlæg</i> .....	11
<i>Håndtering og opbevaring af olie, spildolie og brændstof m.v.</i> .....	11
<i>Affald og kemikalier</i> .....	11
<i>Døde dyr</i> .....	12
<i>Sprøjtemidler og medicin</i> .....	12
<b>GØDNINGSPRODUKTION OG HÅNTERING</b> .....	<b>12</b>
<i>Opbevaring af flydende husdyrgødning</i> .....	12
<i>Påfyldningsplads for gyllevogne</i> .....	13
<i>Opbevaring af dybstrøelse og fast husdyrgødning</i> .....	13
<b>FORURENING OG GENER FRA HUSDYRBRUGETS ANLÆG</b> .....	<b>13</b>
<i>Ammoniak</i> .....	13
<i>Lugt</i> .....	14
<i>Transport</i> .....	14
<i>Støj</i> .....	15
<i>Støv</i> .....	15
<i>Lys</i> .....	15
<i>Spildevand</i> .....	16
<i>Skadedyr</i> .....	16
<i>Driftsforstyrrelser eller uheld</i> .....	16
<b>BAT – BEDSTE TILGÆNGELIGE TEKNIK</b> .....	<b>17</b>
<i>Miljø- og ressourcestyring</i> .....	17
<i>Renere teknologi</i> .....	17
<b>VARETAGELSE AF HENSYN TIL LANDSKAB</b> .....	<b>17</b>
<b>OPHØR AF HUSDYRBRUGET</b> .....	<b>18</b>
<b>AREALER - MILJØGODKENDELSENS VILKÅR</b> .....	<b>18</b>
<b>HUSDYRBRUGETS UDBRINGNINGSAREALER</b> .....	<b>18</b>
<i>Lokalisering og planmæssige forhold</i> .....	18
<i>Drift af husdyrbrugets arealer</i> .....	18
<i>Udskiftning af udbringningsarealer</i> .....	18
<i>Sædskifte</i> .....	18
<i>Udbringning af husdyrgødning</i> .....	19
<b>FORURENING OG GENER FRA HUSDYRBRUGETS AREALER</b> .....	<b>19</b>
<i>Fosfor</i> .....	19
<i>Nitrat</i> .....	19
<i>Overfladevand</i> .....	19

**TEKNIK- OG MILJØ**

Natur og Miljø

Nupark 51 - 7500 Holstebro - Tlf: 96117557 - Fax: 96117802  
Hjemmeside: www.holstebro.dk - E-post: naturogmiljo@holstebro.dk  
CVR: 29189927

Grundvand .....	19
Affaldsprodukter til jordbrugsformål .....	19
Forebyggelse af forurening af vandmiljøet .....	20
<b>KLAGEVEJLEDNING OG OFFENTLIGGØRELSE .....</b>	<b>20</b>
<b>KLAGEVEJLEDNING .....</b>	<b>20</b>
<b>OFFENTLIGGØRELSE.....</b>	<b>20</b>
<b>RETSBESKYTTELSE.....</b>	<b>21</b>
<b>RETSBESKYTTELSE .....</b>	<b>21</b>
<b>UDNYTTELSE AF GODKENDELSEN.....</b>	<b>22</b>
<b>OPLYSNINGER OM GÆLDENDE LOVGIVNING .....</b>	<b>22</b>
<b>ANLÆGGET - MILJØTEKNISK BESKRIVELSE OG VURDERING .....</b>	<b>23</b>
<b>GENERELLE FORHOLD .....</b>	<b>23</b>
Ansøger og ejerforhold .....	24
Det ansøgte husdyrbrug .....	24
Lokalisering og planmæssige forhold .....	25
<b>HUSDYRBRUGETS ANLÆG .....</b>	<b>27</b>
Drift.....	27
Stalde.....	27
Ventilation.....	28
Rengøring af staldanlæg .....	29
Foder.....	29
Ensilage opbevaring og håndtering .....	29
Fyringsanlæg .....	30
Håndtering og opbevaring af olie, spildolie og brændstof.....	30
Affald og kemikalier .....	31
Døde dyr.....	31
Sprøjtemidler og medicin .....	32
<b>GØDNINGSPRODUKTION OG HÅNDTERING .....</b>	<b>32</b>
Opbevaring af flydende husdyrgødning .....	32
Påfyldningsplads for gyllevogne .....	33
Opbevaring af dybstrøelse og fast gødning.....	34
<b>FORURENING OG GENER FRA HUSDYRBRUGETS ANLÆG .....</b>	<b>34</b>
Ammoniak.....	34
Lugt .....	39
Transport.....	40
Støj .....	41
Støv.....	41
Lys .....	41
Spildevand .....	42
Skadedyr.....	42
Driftsforstyrrelser eller uheld .....	43
<b>BAT – BEDSTE TILGÆNGELIGE TEKNIK.....</b>	<b>44</b>
Miljø- og ressourcestyring .....	44
Renere teknologi.....	45
<b>VARETAGELSE AF HENSYN TIL LANDSKAB .....</b>	<b>46</b>
<b>OPHØR AF HUSDYRBRUGET .....</b>	<b>47</b>
<b>ALTERNATIVE MULIGHEDER.....</b>	<b>48</b>
<b>AREALER - MILJØTEKNISK BESKRIVELSE OG VURDERING.....</b>	<b>48</b>
<b>HUSDYRBRUGETS UDBRINGNINGSAREALER.....</b>	<b>48</b>
Drift af husdyrbrugets arealer .....	49
Udskiftning af udbringningsarealer .....	49

## TEKNIK- OG MILJØ

Natur og Miljø

Nupark 51 - 7500 Holstebro - Tlf: 96117557 - Fax: 96117802  
Hjemmeside: www.holstebro.dk - E-post: naturogmiljo@holstebro.dk  
CVR: 29189927

Sædskifte.....	50
Udbringning af husdyrgødning .....	50
<b>FORURENING OG GENER FRA HUSDYRBRUGETS AREALER .....</b>	<b>51</b>
Fosfor .....	51
Nitrat .....	52
Overfladevand.....	55
Grundvand .....	55
Arter på habitatdirektivets bilag IV.....	56
Affaldsprodukter til jordbrugsformål .....	58
Forebyggelse af forurening af vandmiljøet .....	58
<b>HOLSTEBRO KOMMUNES SAMLEDE VURDERING AF HUSDYRBRUGET .....</b>	<b>59</b>
<b>BILAG 1 – HUSDYRBRUGETS ANLÆG .....</b>	<b>60</b>
<b>BILAG 2 – HUSDYRBRUGETS BELIGGENHED .....</b>	<b>62</b>
<b>BILAG 3 – PLANTEGNING OVER HUSDYRBRUGET BYGNINGER MV. ....</b>	<b>63</b>
<b>BILAG 4 – STALDANLÆGGETS INDRETNING OG UDFØRSEL .....</b>	<b>64</b>
<b>BILAG 5 – FORSURINGSANLÆGGET - PRINCIPDIAGRAM.....</b>	<b>65</b>
<b>BILAG 6 – OVERSIGTSKORT OVER UDBRINGNINGSAREALERNE .....</b>	<b>66</b>
<b>BILAG 6 – AREALER DEL 1 AF 4 .....</b>	<b>67</b>
<b>BILAG 6 – AREALER DEL 2 AF 4 .....</b>	<b>68</b>
<b>BILAG 6 – AREALER DEL 3 AF 4 .....</b>	<b>69</b>
<b>BILAG 6 – AREALER DEL 4 AF 4 .....</b>	<b>70</b>
<b>BILAG 7 – § 3 OMRÅDER I NÆRHEDEN AF ANLÆGGET .....</b>	<b>71</b>
<b>BILAG 8 – INTERNATIONALE NATURBESKYTTELSESOMRÅDER (NATURA 2000-OMRÅDER) .....</b>	<b>72</b>
<b>BILAG 9 – RISIKOAREALER I OPLAND TIL FELSTED KOG MED LILLE NITRATREDUKTION .....</b>	<b>73</b>
<b>BILAG 10 – JORDTYPER .....</b>	<b>74</b>
<b>BILAG 11 – LAVBUNDSAREALER, HVOR DER IKKE MÅ PLACERES ENSILAGESTAKKE.....</b>	<b>75</b>
<b>BILAG 12 – GRUNDVANDSOMRÅDER .....</b>	<b>76</b>
<b>BILAG 13 – DRIFTSJOURNAL - DEL 1 / 3.....</b>	<b>77</b>
<b>BILAG 13 – DRIFTSJOURNAL - DEL 2 / 3.....</b>	<b>78</b>
<b>BILAG 13 – DRIFTSJOURNAL - DEL 3 / 3.....</b>	<b>79</b>
<b>BILAG 14 – BUFFERZONER OMKRING §7 OMRÅDER .....</b>	<b>80</b>

## TEKNIK- OG MILJØ

Natur og Miljø

Nupark 51 - 7500 Holstebro - Tlf: 96117557 - Fax: 96117802  
Hjemmeside: www.holstebro.dk - E-post: naturogmiljo@holstebro.dk  
CVR: 29189927

## Stamblad for virksomheden

Godkendelsesdato:	29-09-2008
Godkendelse hjemmel, lov om miljøgodkendelse m.v. af husdyrbrug	§ 12 (over 250 DE)
Virksomhedens navn	Steen Nørgård Abildholtvej 7, 7500 Holstebro
Virksomhedens adresse	Abildholtvej 7 og 9, 7500 Holstebro
Virksomhedens telefonnumre	97468052 / Mobil 40688052
Virksomhedens ejere og kontaktpersoner	Steen Nørgård Abildholtvej 7, 7500 Holstebro
Virksomhedens E-mail	<a href="mailto:fam.noergaard@pc.dk">fam.noergaard@pc.dk</a>
Matr. nr.	19h (Abildholtvej 7) 17 a m.fl. (Abildholtvej 9)
Ejerlav	Den østlige Del, Borbjerg
CVR-nr. / P-nr	17898531/1001384718
CHR-nr	54032
(i)-mærket, bek. 1640 / 13/12 2006	Ja
Grønt regnskabs pligt, bek 1515 / 14-12-06	Nej
Ejendomsnr.	661-43156
Udkast til godkendelse udarbejdet for Holstebro Kommune af:	Orbicon A/S
Udarbejdet af	Holstebro Kommune, Natur og Miljø
Virksomhedens konsulent	Hedens og Fjordens Landbrugscenter, Karen V. Thomasen, Borregårdsvej 9, 7500 Holstebro
Tilsynsmyndighed	Holstebro Kommune, tlf. 96 11 75 63

## Ikke teknisk resumé

Der er søgt om miljøgodkendelse efter § 12 i Lov om miljøgodkendelse m.v. af husdyrbrug. Der søges om udvidelse af kvægbesætning på Abildholtvej 7 og 9 til 496 malkekøer med tilhørende kvier og småkalve samtidig med at svineproduktionen nedlægges.

Udvidelsen sker i eksisterende og nye stalde. Der skal bygges en ny kostald samt kalvestald og der etableres 2 gylletanke samt nye fodersiloer.

Ammoniakreduktionen opnås ved anvendelse af et forsøringsanlæg af gyllen samt skra-beanlæg. I forhold til udspretningsarealerne på 331 ha anvendes der ekstra efterafgrøder således at udvaskningen nedbringes.

På grundlag af de i sagen foreliggende oplysninger meddeler Holstebro Kommune en § 12 godkendelse til ejendommen på en række anførte vilkår.

### TEKNIK- OG MILJØ

Natur og Miljø

Nupark 51 - 7500 Holstebro - Tlf: 96117557 - Fax: 96117802  
Hjemmeside: [www.holstebro.dk](http://www.holstebro.dk) - E-post: [naturogmiljo@holstebro.dk](mailto:naturogmiljo@holstebro.dk)  
CVR: 29189927

## Indledning

Den 12/12 2007 har Steen Nørgård, Abildholtvej 7, 7500 Holstebro søgt om godkendelse af udvidelse af eksisterende kvægproduktion på ejendommene Abildholtvej 7 og 9, 7500 Holstebro. Svineproduktionen på Abildholtvej 9 nedlægges i forbindelse med udvidelsen.

Virksomheden er større end 250 DE og er derfor omfattet af § 12 i lov om miljøgodkendelse m.v. af husdyrbrug<sup>1</sup>. Virksomheden er desuden omfattet af reglerne for IPPC, jf. IPPC-direktivet<sup>2</sup>, idet kvægproduktionen er større end 250 DE. Hele virksomheden er godkendelsespligtig, og Holstebro Kommune er godkendelses- og tilsynsmyndighed for virksomhedens forhold til det eksterne miljø.

Produktionen ønskes udvidet med flere malkekøer, kvier og småkalve i nye og eksisterende stalde. Godkendelsen omfatter alle aktiviteter på ejendommen, der hører under husdyrbruget. Der drives ikke bivirksomhed.

Når ovennævnte er gennemført vil det samlede dyrehold på de to ejendomme bestå af 496 malkekøer, 385 kvier (6-25 mdr.), 248 tyrekalve (40-55 kg), 70 småkalve (0-3 mdr.), 17 småkalve (3-6 mdr.) og 36 småkalve (0-6 mdr.), alle tung race, svarende til i alt 749,9 DE.

Miljøgodkendelse er delt op i en særlig godkendelse af anlægget (bygninger, gødningsanlæg, ensilagepladser og andre faste installationer), og en særlig godkendelse af arealerne. Arealgodkendelsen omfatter alle ejede og forpagtede udbringningsarealer under bedriften samt aftaler om afsætning af husdyrgødning til tredjemand. De to godkendelser kan reguleres uafhængigt af hinanden.

Da der tidligere er meddelt en miljøgodkendelse over IPPC grænsen og da ansøgte ikke medfører en væsentlig virkning på miljøet, skal ansøgningen ikke i foroffentlighed jf. § 55 i Husdyrloven.

Udkast til miljøgodkendelse har været i nabohøring fra d. 02-09-2008 til den 24-09-2008. Der er ikke indkommet kommentarer til miljøgodkendelsen.

<sup>1</sup> Lov nr. 1572 af 20/12 2006 om miljøgodkendelse m.v. af husdyrbrug

<sup>2</sup> Direktiv om integreret forebyggelse og bekæmpelse af forurening (IPPC-direktivet). Rådets direktiv 96/61/EF af 24. september 1996.

## Meddelelse om godkendelse

På baggrund af de foreliggende oplysninger i ansøgningen og den miljøtekniske beskrivelse og vurdering meddeler Holstebro Kommune hermed godkendelse til den ansøgte produktion på bedriften Abildholtvej 7, 7500 Holstebro.

Det er Holstebro Kommunes vurdering at ændringen/udvidelsen er så omfattende at den tidligere meddelte godkendelse af 22/12 2006 ikke mere er fyldestgørende for husdyrproduktion. Med denne godkendelse ophæves kap 5. godkendelsen af 22/12 2006.

Det er endvidere Holstebro Kommunes samlede vurdering, at miljøgodkendelsen, med de pågældende vilkår for lokalisering, indretning og drift af husdyrbruget, ikke vil medføre en væsentlig virkning på miljøet.

Godkendelsen bygger på virksomhedens ansøgning, tilsyn på virksomheden og supplerende oplysninger samt kommunens konkrete vurdering støttet af Miljøstyrelsens vejledninger og orienteringer og er meddelt på vilkår som er beskrevet i nedenstående to kapitler "ANLÆGGET - Miljøgodkendelsens vilkår" og "AREALET – Miljøgodkendelsens vilkår" og skal fremover drives efter disse.

Godkendelsen gælder kun for det ansøgte. Der må ikke ske udvidelse eller ændring i dyreholdet, herunder stalde, gødningsopbevaringsanlæg, udspretningsareal og lignende, før ændringen er anmeldt og godkendt af tilsynsmyndigheden.

Bedriften skal til enhver tid leve op til gældende regler i love og bekendtgørelser, også selvom disse regler eventuelt måtte være skærpede i forhold til denne godkendelse.

Endvidere skal bedriften, på tilsynsmyndighedens forlangende, dokumentere overholdelse af denne godkendelses vilkår. Lovpligtig registrering iht. husdyrgødningsbekendtgørelsen og affaldsbekendtgørelse m.v., samt andre relevante oplysninger samt driftsjournal (jf. bilag 13), skal efter anmodning kunne fremlægges for tilsynsmyndigheden.

På Holstebro Kommunes vegne

---

Ole Lousdal  
*Biolog*

### TEKNIK- OG MILJØ

Natur og Miljø

Nupark 51 - 7500 Holstebro - Tlf: 96117557 - Fax: 96117802  
Hjemmeside: [www.holstebro.dk](http://www.holstebro.dk) - E-post: [naturogmiljo@holstebro.dk](mailto:naturogmiljo@holstebro.dk)  
CVR: 29189927

## ANLÆGGET - Miljøgodkendelsens vilkår

### Generelle forhold

- 4.1. Godkendelsen omfatter samtlige landbrugsmæssige aktiviteter på ejendommen Abildholtvej 7 og 9, 7500 Holstebro samt de udspretningsarealer, der er tilknyttet husdyrproduktionen vedrørende CHR nr. 54032 og CVR nr. 17898531.
- 2.2. Miljøgodkendelsen af 22/12 2006 ophæves.
- 3.3. Husdyrbruget skal indrettes og drives i overensstemmelse med de oplysninger, der fremgår af den miljøtekniske beskrivelse og vurdering, og med de ændringer der fremgår af godkendelsens vilkår.
- 4.4. Der skal til enhver tid opbevares et eksemplar af miljøgodkendelsen på bedriften. De vilkår, der vedrører virksomhedens drift skal være kendt af de personer, der er beskæftiget med den pågældende del af driften.
- 5.5. Vilkårene i denne godkendelse skal, hvis andet ikke er anført, være opfyldt fra den dato, hvor godkendelsen træder i kraft. Godkendelsen bortfalder, såfremt den ikke er udnyttet inden 5 (plan)år efter godkendelsens meddelelse.

Formateret: Punktopstilling

Formateret: Punktopstilling

Formateret: Punktopstilling

Formateret: Punktopstilling

Formateret: Punktopstilling

### ANSØGER OG EJERFORHOLD

6. Den, der er ansvarlig for driften skal underrette kommunen senest 14 dage efter at landbruget foretager følgende:
  - Ejerskifte af virksomhed
  - Hel eller delvis udskiftning af driftsherre
  - Indstilling af driften for en længere periode, men dog mindre end 3 år

### DET ANSØGTE HUSDYRBRUG

*I nedenstående vilkår omkring produktionsomfang anvendes dyreenheder (DE). I tilfælde af kommende ændringer af dyreenhedsdefinitionerne skal det påpeges, at der ved fortolkning af en afgørelse skal anvendes den dyreenhedsdefinition, der var gældende på det tidspunkt, hvor godkendelsen blev givet (bekendtgørelse nr. 1695 af 18/12 2006 om husdyrhold og dyrehold for mere end 3 dyreenheder, husdyrgødning, ensilage m.v., jf. dennes bilag 1). Herved fastholdes den produktion målt i antal dyr, der på tidspunktet for godkendelsen kunne forventes.*

## TEKNIK- OG MILJØ

Natur og Miljø

Nupark 51 - 7500 Holstebro - Tlf: 96117557 - Fax: 96117802  
Hjemmeside: www.holstebro.dk - E-post: naturogmiljo@holstebro.dk  
CVR: 29189927



7. Ejendommen har godkendelse til et dyrehold på maksimalt:

496	malkekøer, tung race	583,5 DE
385	kvier (6-25 mdr.), tung race	139,9 DE
248	tyrekalve (40-55 kg), tung race	2,3 DE
70	småkalve (0-3 mdr.), tung race	13,0 DE
17	småkalve (3-6 mdr.), tung race	3,8 DE
36	småkalve (0-6 mdr.), tung race	7,4 DE
	Dyreenheder i alt	749,83 DE

8. Det tillades, at fordelingen mellem køer, opdræt og slagtekalve varierer inden for de maksimale 749,83 DE dog som gennemsnit over 3 år, dog maksimalt med udsving på 5 DE over 749,83 DE og maksimalt med 5 DE forskydning i de enkelte dyretyper.

9. I forbindelse med afholdelse af tilsyn skal opgørelser fra CHR, ydelseskontrollen eller lign. der dokumentere produktionens størrelse, for hele den animalske produktion på Abildholtvej 7 og 9, 7500 Holstebro, dækkende de sidste 5 års produktion, være til rådighed for tilsynsmyndigheden.

---

## Husdyrbrugets anlæg

---

### DRIFT

---

Ingen vilkår udover gældende lovgivning.

### STALDE

---

10. Kalveytter kan i mindre antal etableres i tilknytning til eksisterende byggeri, såfremt afstandskrav, jf. husdyrlovens § 6 og § 8 overholdes, og såfremt hytterne etableres på befæstet areal der overholder de lovmæssige krav i husdyrbeholdningslovens kapitel 4.

11. Markboring som ligger op af den planlagte kostald skal sløjfes iht. gældende regler inden der sættes dyr i stalden.

12. I dybstrøelsesstalde skal der strøes halm eller andet tørstof i mængder, der sikrer at dybstrøelsesmatten altid er tør i overfladen.

13. Minimum 50 kvier (6-25 mdr.) skal være udegående i mindst 3 mdr. om året.

## TEKNIK- OG MILJØ

Natur og Miljø

Nupark 51 - 7500 Holstebro - Tlf: 96117557 - Fax: 96117802  
Hjemmeside: [www.holstebro.dk](http://www.holstebro.dk) - E-post: [naturogmiljo@holstebro.dk](mailto:naturogmiljo@holstebro.dk)  
CVR: 29189927

## VENTILATION

---

14. Mekaniske ventilatorer skal løbende og minimum 1 gang om året vedligeholdes og renholdes således, at støv og lugtgener begrænses mest muligt og således, at systemerne altid kører energimæssigt optimalt. Rengøring og vedligeholdes skal noteres i driftsjournalen jf. bilag 13.

## RENGØRING AF STALDANLÆG

---

15. Der skal til stadighed tilstræbes en god staldhygiejne, herunder sikres at senge og båse holdes tørre, samt at staldene og fodringsanlæg holdes rene.

## FODER

---

Ingen vilkår udover gældende lovgivning.

## ENSILAGE OPBEVARING OG HÅNDTERING

---

16. Ensilagesiloer skal opføres efter landbrugets byggeblad nr. 103.09-02. Afløb fra pladsen skal føres til opsamlingsbeholder.
17. Ensilageanlæg (nord for bygning E jf. bilag 1) skal afvikles senest samtidig med ibrugtagning de nye.
18. Ensilagestakke der ikke placeres i ensilagesilo må højst være placeret samme sted i 24 måneder. Der skal derefter gå 5 år før ensilage igen må placeres på samme sted. Ensilagestakke må ikke placeres på lavbundsarealer (se bilag 11).
19. I de tilfælde, hvor ensilage placeres i markstak, skal tidspunkt og placering noteres på et kortbilag i driftsjournalen.
20. Ensilagestakke skal overholde nedenstående afstandskrav:

Anlæg	Afstandskrav
Fælles vandindvindingsanlæg	50 meter
Naboskel	30 meter
Enkelt vandindvindingsanlæg	25 meter
Vandløb (herunder dræn) og søer, offentlig vej og privat fællesvej	15 meter
Nabobeboelse uden landbrugspligt	150 meter

21. Spild og kasseret ensilage fra markstakke, ensilagepladser eller –siloeer skal fjernes løbende (minimum en gang om ugen og altid før varslet regn) og opbevares overdækket med plast eller lignende på et godkendt gødningsopbevaringsanlæg, ensilageplads, gyllebeholder eller lignende for at forhindre lugtgener eller anden forurening.

## TEKNIK- OG MILJØ

Natur og Miljø

Nupark 51 - 7500 Holstebro - Tlf: 96117557 - Fax: 96117802  
Hjemmeside: [www.holstebro.dk](http://www.holstebro.dk) - E-post: [naturogmiljo@holstebro.dk](mailto:naturogmiljo@holstebro.dk)  
CVR: 29189927

22. Overdækningsmateriale fra markstakke, ensilagepladser eller –siloeer skal løbende og minimum en gang om ugen fjernes og opbevares, som angivet under afsnittet om affald, i en fast container.

#### **FYRINGSANLÆG**

---

Ingen vilkår udover gældende lovgivning.

#### **HÅNDTERING OG OPBEVARING AF OLIE, SPILDOLIE OG BRÆNDSTOF M.V.**

---

23. Olier (mineralsk og bioolie) skal opbevares i egnede beholdere med tætsluttende låg på oplagsplads med en for vand svært gennemtrængelig belægning uden mulighed for afløb til overfladevand, jord, grundvand eller kloak m.v. Godkendte olie- og dieselolietanke er ikke omfattet af vilkår 23, men reguleres i vilkår 24.

Oplagspladsen skal være under tag og indrettet således, at spild kan opsamles ved brud på den beholder, der indeholder den største mængde, f.eks. ved brug af en spildbakke. Beholderne skal være beregnet til formålet og skal være tydeligt mærket med angivelse af indhold.

24. Godkendte dieselolietanke og olietanke, samt olietromler skal placeres på stabilt underlag på en sådan måde, at der ikke er risiko for påkørsel med traktorer eller andet maskinel. Arealet omkring tankene skal holdes ryddeligt, så f.eks. lækager og spild hurtigt opdages.

#### **AFFALD OG KEMIKALIER**

---

25. Der skal til enhver tid foreligge dokumentation for, at affald bortskaffes miljømæssigt forsvarligt. Dokumentationen skal opbevares i mindst 5 år og forevises på forlangende.
26. Farligt affald herunder spildolie og kemikalieaffald skal opbevares i egnede beholdere med tætsluttende låg på tæt bund og uden mulighed for afløb til overfladevand, jord eller grundvand.
27. Oplagspladsen skal være under tag og indrettet således, at spild kan opsamles ved brud på den beholder, der indeholder den største mængde, f.eks. ved brug af en spildbakke. Beholderne skal være beregnet til formålet og skal være tydeligt mærket med angivelse af indhold.
28. Brugte kanyler skal opbevares i en egnet brudsikker beholder. Den anvendte emballage skal lukkes forsvarligt og mærkes, før affaldet forlader ejendommen.

#### **TEKNIK- OG MILJØ**

Natur og Miljø  
Nupark 51 - 7500 Holstebro - Tlf: 96117557 - Fax: 96117802  
Hjemmeside: [www.holstebro.dk](http://www.holstebro.dk) - E-post: [naturogmiljo@holstebro.dk](mailto:naturogmiljo@holstebro.dk)  
CVR: 29189927

## **DØDE DYR**

---

29. Animalsk affald skal bortskaffes til autoriseret destruktionsanstalt. Døde dyr skal være anmeldt til destruktionsanstalt inden 24 timer og må ikke give anledning til uhygiejniske forhold eller nedsvivning af safter fra dyrene i perioden indtil afhentning. Opbevaringen må i øvrigt ikke kunne give anledning til nabogener.

## **SPRØJTEMIDLER OG MEDICIN**

---

30. Medicin, sprøjtemidler, herunder rester samt tom emballage skal opbevares adskilt fra fødevarer og utilgængeligt for børn, dyr og uvedkommende i et aflåst rum eller skab.
31. Vask af sprøjteudstyr skal foregå på en vaskeplads opført efter landbrugets byggeblad nr. 103.11-03 (uden olieudskillere) med tæt bund, der har fald mod afløb til en godkendt opbevaringsbeholder.
32. Er der sprøjterester tilbage i sprøjten efter behandling af marken, skal bortskaffelse af sprøjterester foregå ved, at sprøjteresterne fortyndes og udspredes på den mark, der lige er sprøjtet.
33. Ved påfyldning af marksprøjte skal det sikres, at der ikke sker tilbageløb/sug tilbage til vandinstallationen. Dette kan fx sikres ved følgende 3 metoder: a) indskudt vandbeholder mellem vandinstallation og marksprøjte, b) kontraventil monteret på vandinstallationen eller c) påfyldningsinstallationen skal fastmonteres så højt, at der er frit løb ned til marksprøjten. Endvidere skal der være mindst 20 cm luft mellem vandtiløb og overløb på beholderen. Alternative metoder skal skriftligt accepteres af tilsynsmyndigheden.

---

## **Gødningsproduktion og håndtering**

---

### **OPBEVARING AF FLYDENDE HUSDYRGØDNING**

---

34. Gyllebeholdere skal minimum en gang om året tømmes (så godt som muligt) og inspiceres for revner /utætheder mv. og vedligeholdes. Inspektion og evt. vedligeholdelse skal noteres i driftsjournal.
35. Håndtering af gylle skal altid foregå under opsyn, således at spild undgås, og der tages størst muligt hensyn til omgivelserne.
36. Det skal sikres, at der ved utilsigtet start af pumper ved gylletankene ikke pumper gylle udenfor tankene.

Der henvises endvidere til vilkår under 'driftsforstyrrelser og uheld' omkring barriere omkring gyllebeholdere.

## **TEKNIK- OG MILJØ**

Natur og Miljø

Nupark 51 - 7500 Holstebro - Tlf: 96117557 - Fax: 96117802  
Hjemmeside: [www.holstebro.dk](http://www.holstebro.dk) - E-post: [naturogmiljo@holstebro.dk](mailto:naturogmiljo@holstebro.dk)  
CVR: 29189927

#### **PÅFYLDNINGSPLADS FOR GYLLEVOGNE**

---

37. Der skal anvendes gyllevogne med egen påmonteret pumpe og returløb, således at spild af flydende husdyrgødning undgås. Alternativt skal påfyldning foregå på en plads med afløb til opsamlingsbeholder for flydende husdyrgødning.
38. Såfremt tilsynsmyndigheden skønner, at der opstår spild fra påfyldning af gyllevogne ol. kan kommunalbestyrelsen stille krav om, at påfyldning ol. skal foregå på en plads, med afløb til opsamlingsbeholder for flydende husdyrgødning.

#### **OPBEVARING AF DYBSTRØELSE OG FAST HUSDYRGØDNING**

---

39. Kompostlignende dybstrøelse skal placeres på møddingspladsen.

#### **Forurening og gener fra husdyrbrugets anlæg**

---

##### **AMMONIAK**

---

40. Der skal etableres skrabeanlæg på spaltegulvet både i den gamle og nye kostald. Anlægget skal vedligeholdes ved at følge fabrikantens vejledning herom. Det er driftsherrens ansvar at skrabning foretages.
41. Skrabeanlægget, til fjernelse af husdyrgødning, skal skrabe staldgulvet mindst hver 2. time.
42. I tilknytning til den nye kostald skal der etableres et forsøringsanlæg efter landbrugets BAT-byggeblad nr. 107.04-52, anlægget skal være i drift i min. 8770 timer om året.
43. Til sikring mod forurening af jord, undergrund og grundvand med syrespild ved lækage på syretanken, skal der etableres en 10x10 cm kanal hele vejen rundt om syretanken med afløb til gyllekanalerne.
44. Overpumpning af syre skal ske via et vakuumsystem, der sikrer mod dråbetab.
45. Anlægget skal startes op med vand i gyllekanalerne. Senest 3 måneder efter at der er sat dyr i stalden, skal anlægget være i fuld drift. Når fuld drift for anlægget er opnået, skal dette noteres i driftsjournalen.
46. Via forsuring skal det sikres, at pH i gyllen til enhver tid ligger i et interval fra pH 5,0 – pH 6,0 med en gennemsnitlig pH værdi på 5,5. Korrekt drift af anlægget skal kunne dokumenteres på tilsynsmyndighedens forlangende.
47. Der skal udføres daglig kontrol af forsøringsanlægget (check pH-værdier og syreforbrug i det enkelte staldafsnit, check restmængde af syre, aflæs eventuelle bløde alarmer og afhjælp dem, check skueglas (lækage m.v.) Driftsfejl og alarmer noteres i driftsjournal jf. bilag 13.

#### **TEKNIK- OG MILJØ**

Natur og Miljø

Nupark 51 - 7500 Holstebro - Tlf: 96117557 - Fax: 96117802  
Hjemmeside: [www.holstebro.dk](http://www.holstebro.dk) - E-post: [naturogmiljo@holstebro.dk](mailto:naturogmiljo@holstebro.dk)  
CVR: 29189927

48. Der skal indgås fast serviceaftale med Infarm A/S (producenten) om kontrol jf. servicemanualen, herunder kalibrering af pH-målere, minimum 4 gange årligt, i det første år efter opstart af anlægget. Såfremt anlægget efter det første driftsår har kørt uden problemer og med dokumenteret fuld effekt, kan kontrol- og kalibreringshyppigheden nedsættes efter skriftlig aftale med Holstebro Kommune.
49. Kontrol og kalibrering skal noteres i ejendommens driftsjournal og kopi af kontrolrapporten skal være tilgængelig for tilsynsmyndigheden i minimum 5 år. Såfremt tilsynsmyndigheden vurderer, at hyppigere kontrol og kalibrering er nødvendig for korrekt funktion/effektivitet af anlægget, kan serviceintervallerne kræves sat op.

## LUGT

---

50. Tilsynsmyndigheden kan kræve, at husdyrbruget foretager undersøgelser af lugtkilder og/eller behandling af afkastluften, hvis det skønnes, at eventuelle klager over lugt fra husdyrbruget er velbegrundede. Hvis der er væsentlige gener, kan tilsynsmyndigheden kræve, at der udtages en måling af lugt. Målingerne skal udføres efter gældende retningslinier fra miljøstyrelsen (reference laboratoriet). Udgifter i forbindelse med undersøgelser og målinger afholdes af husdyrbruget. Med mindre tilsynsmyndigheden skønner, at generne er væsentlige, vil der højst blive krævet én måling pr. år.
51. Såfremt der efter kommunens vurdering opstår væsentlige lugtgener fra stalde m.v., der vurderes at være væsentligt større end, der kan forventes ifølge grundlaget for miljøvurderingen, kan kommunen kræve, at der skal indgives og gennemføres projekt for afhjælpende foranstaltninger. Alle udgifter i forbindelse med et sådant projekt afholdes af husdyrbruget.
52. Såfremt tilsynsmyndigheden skønner, at eventuelle klager vedrørende lugt fra gødningsopbevaringslagre er velbegrundede, eller ovenstående vilkår ikke følges, kan kommunalbestyrelsen stille krav om fast overdækning af gyllebeholdere.
53. Omrøring af gyllebeholder må kun foretages kort tid før udbringning eller i forbindelse med etablering af flydelag.

## TRANSPORT

---

54. Transport til udspretningsarealerne må ikke ske igennem byområder i tidsrummet mellem kl. 18.00 og 07.00.
55. Ved transport af husdyrgødning på offentlige veje skal transportvognens åbninger være forsynet med låg eller lignende, således at spild ikke kan finde sted. Skulle der alligevel ske spild, skal gødningen straks opsamles.

### TEKNIK- OG MILJØ

Natur og Miljø  
Nupark 51 - 7500 Holstebro - Tlf: 96117557 - Fax: 96117802  
Hjemmeside: [www.holstebro.dk](http://www.holstebro.dk) - E-post: [naturogmiljo@holstebro.dk](mailto:naturogmiljo@holstebro.dk)  
CVR: 29189927

**STØJ**

56. Støjbidraget fra staldene sammenlagt med bidraget fra husdyrbrugets øvrige aktiviteter - målt udendørs - til det ækvivalente, korrigerede støjniveau målt i dB(A) må i intet punkt udenfor ejendommens skel overstige nedenfor anførte værdier.

Mandag-fredag kl. 7-18 (8 timer)	Alle dage kl. 18-22 (1 time)	Alle dage kl. 22-7 (½ time)	Alle dage kl. 22-7
Lørdag kl. 7-14 (7 timer)	Lørdag kl. 14-18 (4 timer)		Maksimal værdi
	Søn- og helligdag kl. 7-18 (8 timer)		
<b>55 dB(A)</b>	<b>45 dB(A)</b>	<b>40 dB(A)</b>	<b>55 dB(A)</b>

\*) Ved nabobeboelse defineres som opholdsarealer ved nærmeste nabo. Ved tvivlsspørgsmål er det tilsynsmyndigheden, der definerer, hvor støjgrænsen gælder. Støjbidraget (bortset fra maksimalværdien) måles som det ækvivalente, konstante, korrigerede støjniveau i dB(A) (re. 20 µPa). Tidsintervallerne i parenteserne angiver midlingstiden inden for den pågældende periode.

57. Ved klage over støj fra husdyrbruget, kan kommunen anmode om at der indsendes dokumentation for overholdelse af støjkrav.
58. Husdyrbruget skal, for egen regning dokumentere, at støjvilkår overholdes, hvis tilsynsmyndigheden finder det påkrævet. Dokumentation for overholdelse af støjkravene kan være i form af målinger i ejendommens omgivelser (under fuld drift) eller kildestyrkemålinger ved de enkelte støjkloder kombineret med beregninger efter den fælles nordiske beregningsmodel for industristøj.
59. Kravet om dokumentation af støjforholdene kan højst fremsættes en gang årligt, med mindre den seneste kontrol viser, at vilkår nr. ikke kan overholdes. Støjmålinger skal udføres som beskrevet i Miljøstyrelsens til enhver tid gældende støj-beregningsvejledning og foretages i punkter, som forinden aftales med tilsynsmyndigheden. Støjmåling skal udføres af et akkrediteret firma.

**STØV**

60. Driften må ikke medføre væsentlige støvgener uden for ejendommens eget areal.

**LYS**

61. Der skal laves automatisk lysstyring i kostalden så dagslyset udnyttes mest muligt.
62. Såfremt tilsynsmyndigheden vurderer, at bedriften giver anledning til lysgener, skal bedriften lade udarbejde en handlingsplan og derefter gennemføre denne. Handlingsplanen skal godkendes af tilsynsmyndigheden.

**TEKNIK- OG MILJØ**

Natur og Miljø

Nupark 51 - 7500 Holstebro - Tlf: 96117557 - Fax: 96117802  
 Hjemmeside: www.holstebro.dk - E-post: naturogmiljo@holstebro.dk  
 CVR: 29189927

## **SPILDEVAND**

---

63. Al vask af maskiner og redskaber skal foregå på støbt, tæt vaskeplads med bortledning af spildevandet til opsamlingsbeholder eller gyllesystemet. Udbringning skal ske jf. husdyrgødningsbekendtgørelsens regler for udbringning af husdyrgødning.
64. Spildevand fra rengøring af stalde, o.l. skal ledes til samletank eller gyllesystem. Ved indretning af bad og wc i driftsbygningerne på ejendommen skal der søges om særskilt godkendelse hos Holstebro Kommune

## **SKADEDYR**

---

65. Der skal i forbindelse med driften føres en effektiv flue- og skadedyrsbekæmpelse i henhold til retningslinier fra Statens Skadedyrlaboratorium.
66. Hvis Holstebro Kommune finder det nødvendigt kan det forlanges, at der føres journal over fluebekæmpelsen/skadedyrsbekæmpelsen på ejendommen. Journalen skal føres efter kommunens anvisninger.
67. Opbevaring af foder skal ske på sådan en måde, at risikoen for tilhold af skadedyr (rotter m.v.) minimeres.

## **DRIFTSFORSTYRELSE ER UHELD**

---

68. Ved driftsuheld, hvor der opstår risiko for forurening af miljøet, er der pligt til straks at anmelde dette til: **Alarmcentralen, tlf.: 1-1-2** og efterfølgende til Holstebro Kommune, Natur og Miljø, tlf.: 96 11 75 57 (normal arbejdstid) eller miljøvagten på tlf. 40205057 eller tlf. 24253179 (udenfor normal arbejdstid).
69. Der skal, inden den 1. marts 2009, udarbejdes en beredskabsplan, som fortæller, hvornår og hvordan, der skal reageres ved uheld, som kan medføre konsekvenser for det eksterne miljø. Beredskabsplanen skal være skriftligt og accepteres af Holstebro Kommune. Forslag til beredskabsplan skal sendes til kommunen senest 1. februar 2009.

Beredskabsplanen/driftsforskriften skal som minimum indeholde:

- Procedurer som beskriver relevante tiltag med henblik på at "stoppe ulykken/uheldet" og begrænse udbredelsen.
- Oplysninger om hvilke interne/eksterne personer og myndigheder der skal alarmeres og hvordan.
- Kortbilag over bedriften med angivelse af miljøfarlige stoffer, afløbs- og drænsystemer og vandløb mm.
- En opgørelse af materiel der er tilgængeligt på bedriften eller kan skaffes med kort varsel, der kan anvendes i forbindelse med afhjælpning, inddæmning og opsamling af spild/lækage.

## **TEKNIK- OG MILJØ**

Natur og Miljø  
Nupark 51 - 7500 Holstebro - Tlf: 96117557 - Fax: 96117802  
Hjemmeside: [www.holstebro.dk](http://www.holstebro.dk) - E-post: [naturogmiljo@holstebro.dk](mailto:naturogmiljo@holstebro.dk)  
CVR: 29189927



70. Beredskabsplanen revideres/kontrolleres sammen med de ansatte mindst 1 gang om året og skal være let tilgængelig og synlig.
71. Beredskabsplanens indhold skal være kendt af gårdens ansatte mm. og udleveres til evt. indsatsleder/miljømyndighed i forbindelse med uheld, forureninger, brand, ol.
72. Der skal etableres en passende barriere omkring gyllebeholderne, der forhindrer gylle i at løbe til Åbildholt Å ved gylleudslip Jf. bilag 3.

---

### **BAT – bedste tilgængelige teknik**

---

#### **MILJØ- OG RESSOURCESTYRING**

---

73. Mælkekøleanlægget skal løbende og minimum 1 gang om året kontrolleres og vedligeholdes af køleteknikere med henblik på at sikre, at anlægget altid kører energimæssigt optimalt. Kontrollen skal noteres i driftsjournalen. Driftsjournal og kontrolrapport skal være tilgængelig for tilsynsmyndigheden i 5 år.
74. Ejendommen skal minimum en gang i kvartalet føre journal over forbrug af el og vand samt andre relevante ressourcer. Kopi af journalen skal gemmes i 5 år.
75. Drikkevandssystemet skal drives og vedligeholdes således, at spild undgås i videst muligt omfang.

#### **RENERE TEKNOLOGI**

---

76. Såfremt ejendommen udarbejder grønt regnskab, skal det indsendes til tilsynsmyndigheden. Tilsynsmyndigheden påtager sig samtidig, at behandle det grønne regnskab på samme måde som for de virksomheder, der er pligtige til at udarbejde grønt regnskab.
77. Ejendommen skal minimum hvert 3 år gennemgås af en energifaglig person med det sigte at sikre, at lønsomme ressourcebesparende teknologier løbende indføres på husdyrbruget. 5-års lønsomme teknologier skal som udgangspunkt indføres. Kontroller inkl. rapport skal fremgå af driftsjournalen.
78. Bedriften skal, i forbindelse med de regelmæssige tilsyn, redegøre for hvad der er indført af renere teknologi siden sidst samt i hvilket omfang der er sket substitution af råvarer og hjælpestoffer til mindre miljøbelastende råvarer og hjælpestoffer.

---

### **Varetagelse af hensyn til landskab**

---

79. Der skal etableres og opretholdes en afskærmende beplantning i form af et 3-rækket løvtræshegn, omkring de nye gyllebeholder og stalde i overensstemmel-

#### **TEKNIK- OG MILJØ**

Natur og Miljø  
Nupark 51 - 7500 Holstebro - Tlf: 96117557 - Fax: 96117802  
Hjemmeside: [www.holstebro.dk](http://www.holstebro.dk) - E-post: [naturogmiljo@holstebro.dk](mailto:naturogmiljo@holstebro.dk)  
CVR: 29189927

se med bilag 3.

80. Gyllebeholderne på hver 5000 m<sup>3</sup> må placeres i overensstemmelse med situationsplanen i bilag 3.

---

### **Ophør af husdyrbruget**

---

81. Ved ophør med dyrehold på ejendommen, skal stalde rengøres og gyllebeholdere tømmes. Eventuelle oplag af olier og kemikalier skal bortskaffes til godkendt modtager. Såfremt driftsbygninger ikke er nødvendige eller brugbare til landbrugsformål, kan Holstebro Kommune kræve, at bygningerne rives ned og materialet bortskaffes til genanvendelse eller lignende.

82. Gyllebeholdere der ikke længere anvendes og som ligger uden tilknytning til ejendommens bebyggelsesarealer, skal fjernes.

## **AREALER - miljøgodkendelsens vilkår**

---

### **Husdyrbrugets udbringningsarealer**

---

#### **LOKALISERING OG PLANMÆSSIGE FORHOLD**

---

83. Udbringning må kun foregå på de anmeldte udspretningsarealer som de fremgår af bilag 6. Der må ikke ændres på udbringningsarealet uden anmeldelse til kommunen.

#### **DRIFT AF HUSDYRBRUGETS AREALER**

---

84. Der skal til enhver tid overfor tilsynsmyndigheden, kunne fremlægges sædskifte- og gødningsplaner, som kan dokumentere, at gødningen udbringes miljømæssigt forsvarligt og i overensstemmelse med oplysninger, der ligger til grund for denne godkendelse eller de i arealgodkendelsen stillede vilkår. Der skal på forlangende fremvises dokumentation herfor for de seneste fem år.

85. Såfremt der verificeres bilag IV padde arter i vandhuller skal der etableres 10 meter brede udyrkede bræmmer omkring vandhullerne.

#### **UDSKIFTNING AF UDBRINGNINGSAREALER**

---

Ingen vilkår udover gældende lovgivning.

#### **SÆDSKIFTE**

---

Ingen vilkår udover gældende lovgivning.

### **TEKNIK- OG MILJØ**

Natur og Miljø

Nupark 51 - 7500 Holstebro - Tlf: 96117557 - Fax: 96117802  
Hjemmeside: [www.holstebro.dk](http://www.holstebro.dk) - E-post: [naturogmiljo@holstebro.dk](mailto:naturogmiljo@holstebro.dk)  
CVR: 29189927

#### **UDBRINGNING AF HUSDYRGØDNING**

---

86. Udbringning af husdyrgødning skal ske i overensstemmelse med god landmandspraksis, således at lugtgener, ammoniakfordampning og støj begrænses.
87. Såfremt god landmandspraksis ikke efterleves, vil tilsynsmyndigheden meddele påbud med henblik på at sikre, at god landmandspraksis overholdes.
88. Ved transport af husdyrgødning på offentlige veje skal transportvognens åbninger være forsynet med låg eller lignende, således at spild ikke kan finde sted. Skulle der alligevel ske spild, skal gødningen straks opsamles.

#### **Forurening og gener fra husdyrbrugets arealer**

---

##### **FOSFOR**

---

89. Der må ikke etableres afvandringsrender på markerne til afledning af vand til vandløb, grøfter, søer, dræn eller lignende.

##### **NITRAT**

---

90. Der skal foreligge dokumentation for, at der er mindst 5 %-point ekstra efterafgrøder udover Plantedirektoratets krav
91. Ved valg af placering af efterafgrøder skal de først etableres på Felsted Kog højrisikoarealerne (jf. bilag 9).
92. Efterafgrøder ikke må erstattes af 100 % vintersæd.

##### **OVERFLADEVAND**

---

93. Befæstede arealer omkring husdyrbrugets bygninger skal altid holdes fejede og frie for affald, foderrester, m.v., således, at der ikke er risiko for udvaskning af organisk materiale til dræn mm.

##### **GRUNDEVAND**

---

Ingen vilkår udover gældende lovgivning.

##### **AFFALDSPRODUKTER TIL JORDBRUGSFORMÅL**

---

94. Der må ikke udbringes spildevandsslam, bioaske og øvrige affaldsprodukter til jordbrugsformål eller andre jordforbedrende midler eller produkter med indhold af kvælstof eller fosfor på husdyrbrugets arealer.

#### **TEKNIK- OG MILJØ**

Natur og Miljø  
Nupark 51 - 7500 Holstebro - Tlf: 96117557 - Fax: 96117802  
Hjemmeside: [www.holstebro.dk](http://www.holstebro.dk) - E-post: [naturogmiljo@holstebro.dk](mailto:naturogmiljo@holstebro.dk)  
CVR: 29189927

## FOREBYGGELSE AF FORURENING AF VANDMILJØET

---

95. Udbringning af gødning m.m. må ikke foretages, når jorden er mættet med vand, oversvømmet, frossen eller dækket af sne, samt på skrånende arealer, hvor der er risiko for afstrømning.
96. Udbringning af gødning m.m. må ikke foretages forud for varslede kraftige regnskyl/store nedbørsmængder og skal foretages så tæt som muligt på det tidspunkt, hvor afgrøden har maksimal næringsstofoptag og størst vækst.
97. Ved afgrødehøjde under 10 cm bør det tilstræbes at udbringe gødningen under ideelle vejforhold, dvs. køligt, fugtigt og vindstille eller ved direkte nedfældning.

## Klagevejledning og offentliggørelse

### Klagevejledning

---

Afgørelsen om godkendelse er truffet i medfør af § 12 i lov om miljøgodkendelse m.v. af husdyrbrug nr. 1572 af 20. december 2006.

Afgørelsen om godkendelse kan inden 4 uger efter afgørelsens annoncering, dvs. inden den 29-10-2008 påklages til Miljøklagenævnet.

Klageberettiget er ansøger og enhver, der har en individuel, væsentlig interesse i sagen. Godkendelsen er offentliggjort ved annonce i Holstebro Onsdag den 01-10-2008.

Eventuel klage over miljøgodkendelsen, skal indgives skriftlig og skal stiles til Miljøklagenævnet, Frederiksborggade 15, 1360 København K, men skal indsendes til Holstebro Kommune, Natur og Miljø, Nupark 51, 7500 Holstebro eller pr. mail til husdyrbrug@holstebro.dk. Klagen videresendes derefter til Miljøklagenævnet sammen med sagens akter og kommunens bemærkninger til sagen.

Søgsmål til prøvelse af afgørelser efter loven eller de regler, der fastsættes i medfør af loven, skal i henhold til § 90 være anlagt inden 6 måneder efter, at afgørelsen er meddelt. Er afgørelsen offentligt bekendtgjort, regnes søgsmålsfristen dog altid fra tidspunktet for bekendtgørelsestidspunktet. I tilfælde af at afgørelsen påklages, regnes fristen først fra det tidspunkt, hvor der foreligger en endelig afgørelse.

### Offentliggørelse

---

*Afgørelsen sendes til:*

- Steen Nørgård, Abildholtvej 7, 7500 Holstebro (ansøger).

## TEKNIK- OG MILJØ

Natur og Miljø

Nupark 51 - 7500 Holstebro - Tlf: 96117557 - Fax: 96117802  
Hjemmeside: www.holstebro.dk - E-post: naturogmiljo@holstebro.dk  
CVR: 29189927

En kopi af afgørelsen er sendt til følgende:

- Henrik og Sissel Brinch, Abildholtvej 6, 7500 Holstebro (nabo).
- Karsten og Joan Bay, Abildholtvej 8, 7500 Holstebro (nabo).
- Karen V. Thomasen, Hedens og Fjordens Landbrugscenter, Borregårdsvej 9, 7500 Holstebro. E-Post: [kvt@hflc.dk](mailto:kvt@hflc.dk)
- Danmarks Naturfredningsforening – Holstebro – V/Ole Primdahl, Vindelevgård 192, 7830 Vinderup
- Danmarks Naturfredningsforening, Masnedøgade 20, 2100 København Ø. E-post: [dn@dn.dk](mailto:dn@dn.dk);
- Miljøcenter Ringkøbing, Holstebrovej 31, 6950 Ringkøbing. E-post: [post@rin.mim.dk](mailto:post@rin.mim.dk)
- Embedslægeinstitutionen Midtjylland, Lyseng Allé 1, 8270 Højbjerg. E-post: [midt@sst.dk](mailto:midt@sst.dk)
- Danmarks Fiskeriforening, Nordensvej 3, Taulov, 7000 Fredericia. E-post: [mail@dkfisk.dk](mailto:mail@dkfisk.dk)
- Danmarks Sportsfiskerforbund, v/ Erik Schou Nielsen, Rosenvej 18, 8240 Risskov, [enie@aabc.dk](mailto:enie@aabc.dk)
- Danmarks Sportsfiskerforbund, v/ Jens K. Thygesen, [jkt@sportsfiskerforbundet.dk](mailto:jkt@sportsfiskerforbundet.dk)
- Ferskvandsfiskeriforeningen v/ Niels Barslund, Vormstrupvej 2, 7540 Haderup. E-post: [nb@ferskvandsfiskeriforeningen.dk](mailto:nb@ferskvandsfiskeriforeningen.dk)
- Dansk Ornitologisk Forening, Vesterbrogade 140, 1620 Kbh. V, E-post: [natur@dof.dk](mailto:natur@dof.dk)
- Dansk Ornitologisk Forening (DOF-Vestjylland), E-post: [holstebro@dof.dk](mailto:holstebro@dof.dk)
- Det Økologiske Råd, Blegdamsvej 4B, 2200 København N. E-post: [info@ecocouncil.dk](mailto:info@ecocouncil.dk)
- Holstebro Museum. E-post: [niels.terkildsen@holstebro-museum.dk](mailto:niels.terkildsen@holstebro-museum.dk)

Formateret: Punkttopstilling

Formateret: Punkttopstilling

## Retsbeskyttelse

### Retsbeskyttelse

Godkendelsen omfatter hele produktionen på adressen Abildholtvej 7 og 9, 7500 Holstebro, samt de udspretningsarealer, der er nævnt og behandlet i ansøgningen.

I 8 år efter at godkendelsens offentliggørelse, er godkendelsen omfattet af retsbeskyttelse. Holstebro Kommune kan derfor ikke tage godkendelsen op til revurdering indenfor de 8 år.

Holstebro Kommune kan dog tage godkendelsen op til revurdering indenfor de 8 år og om nødvendigt meddelt påbud eller forbud, jf. § 40 stk. 2 i lov om miljøgodkendelse mv. af husdyrbrug nr. 1572 af 20/12 2006, hvis der er fremkommet nye oplysninger om forureningens skadelige virkning, hvis forureningen medfører miljømæssige skadevirkninger, der ikke kunne forudses ved godkendelsens meddelelse, eller hvis forureningen i øvrigt går ud over det, som blev lagt til grund ved godkendelsens meddelelse.

Godkendelsen skal, jf. § 17 i bekendtgørelse nr. af 18/06-2007 om tilladelse og godkendelse m.v. af husdyrbrug regelmæssigt og mindst hvert 10. år, tages op til revurdering. Den første regelmæssige revurdering skal dog foretages senest, når der er forløbet 8 år - dvs. i år 2016.

Det skal bemærkes, at tilsynsmyndigheden altid kan revidere vilkårene i en godkendelse, jf. lovens § 53 stk. 2, for at forbedre husdyrbrugets kontrol med egen forurening (egenkontrol) eller opnå et mere hensigtsmæssigt tilsyn.

Godkendelsen træder i kraft den 29-09-2008. Opmærksomheden henledes på, at såfremt afgørelsen påklages, kan klagemyndigheden beslutte at ændre vilkårene i godkendelsen eller helt at ophæve godkendelsen.

### TEKNIK- OG MILJØ

Natur og Miljø

Nupark 51 - 7500 Holstebro - Tlf: 96117557 - Fax: 96117802  
Hjemmeside: [www.holstebro.dk](http://www.holstebro.dk) - E-post: [naturogmiljo@holstebro.dk](mailto:naturogmiljo@holstebro.dk)  
CVR: 29189927

---

## Udnyttelse af godkendelsen

---

Hvis den meddelte miljøgodkendelse ikke har været udnyttet, helt eller delvist, i 3 på hinanden følgende år betragtes det som kontinuitetsbrud. Derved bortfalder den del af godkendelsen, der ikke har været udnyttet de seneste 3 år, med mindre andet fremgår af miljøgodkendelsen. Det er ikke hensigten at fravigelser, der skyldes naturlige produktionsudsving, betragtes som kontinuitetsbrud.

## Oplysninger om gældende lovgivning

Godkendelsens vilkår er meddelt med baggrund i kommunens vurderinger og bl.a. følgende af Miljøstyrelsens vejledninger og orienteringer:

- - Vejledning nr. 2/2001 Luftvejledningen,
- - Vejledning nr. 5/1984 Ekstern støj fra virksomheder,
- - Vejledning nr. 6/1984 Måling af ekstern støj fra virksomheder,
- - Vejledning nr. 4/1997 om miljøgodkendelse af husdyrbrug,
- - Vejledning nr. 97/2002 om husdyrhold og arealkrav,
- - Vejledning nr. 9795/2005 om rotter.

Formateret: Punkttopstilling

samt

- ☒ • Miljøcenter Fyn/Trekantområdets "Vejledende retningslinier for vurdering af lugt og begrænsning af gener fra stalde". 2. udgave udarbejdet maj 2002.
- ☒ • IPPC Reference Document on Best Available Techniques for Intensive Rearing of Poultry and Pigs, juli 2003.
- ☒ • Statens Skadedyrslaboratorium rapport nr. 3 / 2002. Retningslinier for fluebekæmpelse på gårde med husdyr 2003.

Formateret: Punkttopstilling

Udover vilkårene i nærværende miljøgodkendelse er virksomheden underlagt bestemmelserne i gældende love og bekendtgørelser – hvis disse regler er skærpede i forhold til vilkårene i denne godkendelse.

Udover miljøbeskyttelsesloven og lov om miljøgodkendelse m.v. af husdyrbrug, og bekendtgørelse om miljøgodkendelse m.v. af husdyrbrug, kan bl.a. følgende af de heraf afledte bekendtgørelser, regulativer og forskrifter være relevante for virksomheden:

- ☒ • Bekendtgørelse nr. 619 af 27. juni 2000 om affald.
- ☒ • Bekendtgørelse nr. 1695 af 19. december 2006 om husdyrbrug og dyrehold for mere ned 3 dyreenheder, husdyrgødning, ensilage m.v.
- ☒ • Bekendtgørelse nr. 1152 af 23. november 2006 om husdyrhold og arealkrav m.v.
- ☒ • Bekendtgørelse nr. 723 af 12/09 1997 om kontrol af beholdere for flydende husdyrgødning, ensilagesaft eller spildevand.
- ☒ • Bekendtgørelse nr. 729 af 14. juni 2007 om indretning, etablering og drift af olietanke, rørsystemer og pipelines.
- ☒ • Holstebro Kommunes regulativ for erhvervsaffald.

Formateret: Punkttopstilling

## TEKNIK- OG MILJØ

Natur og Miljø

Nupark 51 - 7500 Holstebro - Tlf: 96117557 - Fax: 96117802  
Hjemmeside: www.holstebro.dk - E-post: naturogmiljo@holstebro.dk  
CVR: 29189927

- ☒ • Bekendtgørelse nr. 533 af 18. juni 2003 om bekæmpelsesmidler.
- ☒ • Bekendtgørelse nr. 1666 af 14. december 2006 om kontrol med risikoen for større uheld med farlige stoffer.
- ☒ • Lov nr. 789 af 21. juni 2007 om vandløb (vandløbsloven).
- ☒ • Bekendtgørelse nr. 408 om udpegning og administration af internationale naturbeskyttelsesområder samt beskyttelse af visse arter.

Det skal understreges, at det kun er et uddrag af reglerne, og at der i fremtiden kan vedtages nye bestemmelser, som vil kunne medføre andre regler for virksomhedens aktiviteter. Virksomheden har pligt til at kende og overholde gældende lovgivning, samt eventuelle revisioner og ændringer i den gældende lovgivning. Gældende love og regler kan bl.a. findes på [www.retsinfo.dk](http://www.retsinfo.dk).

## ANLÆGGET - Miljøteknisk beskrivelse og vurdering

### Generelle forhold

Den miljøtekniske beskrivelse er fra den fremsendte ansøgning herunder fremsendte supplerende oplysninger. Den miljøtekniske vurdering er Holstebro Kommunes redegørelse for, og vurdering af, om forudsætningerne for at meddele miljøgodkendelsen er opfyldt, dvs. at godkendelsen er ledsaget af sådanne vilkår, at risikoen for forurening eller ikke-uvæsentlige gener for omgivelserne begrænses.

Godkendelsesmyndigheden kan meddele miljøgodkendelse efter lovens § 12, hvis den finder det godtgjort, at husdyrbruget

- har truffet de nødvendige foranstaltninger til at forebygge og begrænse forurening ved anvendelse af den bedste tilgængelige teknik, og
- i øvrigt kan drives på stedet uden at påvirke omgivelserne på en måde, som er uforenelig med hensynet til omgivelserne

Formateret: Punktopstilling

Ved vurderingen af, om husdyrbruget har truffet de nødvendige foranstaltninger til at forebygge og begrænse forureningen, skal det bl.a. sikres, at husdyrbruget indrettes og drives på en sådan måde,

- at beskyttelsen af jord, grundvand, overfladevand og natur med dens bestande af vilde planter og dyr og deres levesteder, herunder områder, der er beskyttet mod tilstandsændringer eller fredet, udpeget som internationalt naturbeskyttelsesområde eller udpeget som særlig sårbart over for næringsstofpåvirkning finder sted.
- at der er truffet de nødvendige foranstaltninger til begrænsning af eventuelle gener for naboer (lugt-, støj-, støv-, flue- og lysgener, affaldsproduktion m.v.).
- at hensynet til de landskabelige værdier er varetaget.
- at energi og råvareforbruget udnyttes mest effektivt.
- at mulighederne for at substituere særligt skadelige eller betænkelige stoffer med mindre skadelige eller betænkelige stoffer er udnyttet,

Formateret: Punktopstilling

### TEKNIK- OG MILJØ

Natur og Miljø

Nupark 51 - 7500 Holstebro - Tlf: 96117557 - Fax: 96117802  
Hjemmeside: [www.holstebro.dk](http://www.holstebro.dk) - E-post: [naturogmiljo@holstebro.dk](mailto:naturogmiljo@holstebro.dk)  
CVR: 29189927

- at produktionsprocesserne er optimeret i det omfang det er muligt,
- at affaldsfrembringelse undgås, og hvor dette ikke kan lade sig gøre, at mulighederne for genanvendelse og recirkulation er udnyttet.
- at der i det omfang forureningen ikke kan undgås, er anvendt bedste tilgængelige renseteknik,
- at der er truffet de nødvendige foranstaltninger med henblik på at forebygge uheld og begrænse konsekvenserne heraf.
- at til- og frakørsel til virksomheden vil kunne ske uden væsentlige miljømæssige gener for de omboende.

Efterfølgende vil bedriftens aktiviteter blive vurderet iht. ovenstående i det omfang, det er relevant.

#### ANSØGER OG EJERFORHOLD

Abildholtvej 7 og 9, 7500 Holstebro drives af Steen Nørgård. Det vurderes at være vigtigt, at andre personer der arbejder på ejendommen, kender godkendelsens vilkår, for den del af driften, som de arbejder med. Da de to ejendomme har samme ejendomsnummer benævnes bedriften fremover som Abildholtvej 7.

Der stilles vilkår om, at hvis der sker ændringer i ejerforhold eller ændringer i de personer der er ansvarlige for driften, herunder ansvarlig for de miljømæssige forhold på ejendommen, skal dette skriftligt anmeldes til Holstebro Kommune inden for 14 dage.

#### DET ANSØGTE HUSDYRBRUG

Der er ansøgt om tilladelse til etablering af et dyrehold på 749,83 DE i kvæg. De angivne DE skal beregnes i henhold til den ved godkendelsestidspunktet gældende husdyrgødningsbekendtgørelse. Ejendommen drives konventionelt med nedenstående produktionsstørrelse.

#### Produktionsstørrelse

	Tilladt produktion		Ansøgt produktion	
	antal	DE	antal	DE
Malkekøer, tung race	270	317,7	496	583,5
Kvier (6-28 mdr.) tung race	192	73,8	0	0
Kvier (6-25 mdr.) tung race	0	0	385	139,9
Småkalve (0-6 mdr.) tung race	53	10,8	36	7,4
Tyrekalve 40-220 kg, tung race	120	13,5	0	0
Tyrekalve 40-220 kg, tung race	0	0	248	2,3
Ungtyre 220-440 kg, tung race	120	26,7	0	0
Slagtesvin (30-102) kg	3250	92,9	0	0
Småkalve (0-3 mdr.), tung race	0	0	70	13
Småkalve (3-6 mdr.), tung race	0	0	17	3,8
<b>I alt (DE)</b>		<b>535,4</b>		<b>749,83</b>

#### TEKNIK- OG MILJØ

Natur og Miljø

Nupark 51 - 7500 Holstebro - Tlf: 96117557 - Fax: 96117802  
 Hjemmeside: www.holstebro.dk - E-post: naturogmiljo@holstebro.dk  
 CVR: 29189927



Det vurderes, at det er hensigtsmæssigt, at tage udgangspunkt i et fleksibelt produktionsniveau for husdyrbruget, da ejendommen kun har kvæg, og da produktionens lønsomhed skønnes, at kunne maksimeres ved at have et fleksibelt produktionsniveau.

Der stilles vilkår om, at antallet af dyreenheder maksimalt må være på 749,83 DE i kvæg, dog med udsving på maksimalt 5 DE i de enkelte dyretyper.

Godkendelsen bortfalder, såfremt den ikke er udnyttet inden 5 år fra denne afgørelses meddelelse. Med "udnyttet" menes, at det ansøgte byggeri er taget i brug, og at der er indsat et dyrehold svarende til den ansøgte produktion. Der er indsat et vilkår om egenkontrol, der skal sikre, at husdyrholdet er etableret inden udløbet af den fastsatte periode. Det er således ikke tilstrækkeligt, at en opbygning er påbegyndt.

#### LOKALISERING OG PLANMÆSSIGE FORHOLD

Bedriften ligger cirka 1,8 km øst for Hogager.

Zonestatus: Ejendommen er placeret i landzone.  
Lokalplan: Der er ikke udarbejdet lokalplan for landzoneområdet.  
Kommuneplan: Ejendommen er beliggende i jordbrugsområde.

Afstand fra ejendommen til nærmeste naboer:	
Nærmeste nabo (krav 50 meter)	Ca. 140 m
Nærmeste nabo på en ejendom uden landbrugspligt	Ca. 450 m
Eksisterende eller, ifølge kommuneplanens rammedel, fremtidigt byzone- eller sommerhusområde (krav 50 meter)	ca. 4 km
Område i landzone, der i lokalplan er udlagt til boligformål, blandet bolig og erhverv eller til offentlige formål med henblik på beboelse, institutioner, rekreative formål og lignende (krav 50 meter)	ca. 4 km
En beboelsesbygning på en ejendom uden landbrugspligt, der ligger i en samlet bebyggelse i landzone, og som har en anden ejer end driftsherren, (300 meter)	1,4 km

Afstand fra anlægget til naturområder:	
Højmose	ca. 13 km
Lobeliesø	ca. 16 km
Hede større end 10 ha, som er omfattet af naturbeskyttelseslovens § 3 og beliggende uden for internationale naturbeskyttelsesområder.	ca. 2 km
Overdrev større end 2,5 ha, som er omfattet af naturbeskyttelseslovens § 3 og beliggende uden for internationale naturbeskyttelsesområder.	ca. 4,2 km
Hede, som er omfattet af naturbeskyttelseslovens § 3 og beliggende inden for internationale naturbeskyttelsesområder.	over 5 km
Overdrev, som er omfattet af naturbeskyttelseslovens § 3 og beliggende inden for internationale naturbeskyttelsesområder.	over 5 km
Ammoniakfølsomme søer, herunder kalkrige søer og vandhuller med kransnålalger og brunvandede søer og vandhuller, som er omfattet af naturbeskyttelseslovens § 3 og beliggende inden for internationale naturbeskyttelsesområder.	over 1 km

#### TEKNIK- OG MILJØ

Natur og Miljø  
Nupark 51 - 7500 Holstebro - Tlf: 96117557 - Fax: 96117802  
Hjemmeside: www.holstebro.dk - E-post: naturogmiljo@holstebro.dk  
CVR: 29189927

Afstand nye stalde og nye gødningsopbevaringsanlæg:	
ikke almene vandforsyningsanlæg (krav 25 meter)	
- Ny kostald	30 m
- Ny kalvestald	117 m
- Ny gyllebeholder 1	30 m
- Ny gyllebeholder 2	90 m
- Ny ensilagesilo	Ca. 50 m
almene vandforsyningsanlæg (krav 50 meter)	
- Ny kostald	ca. 4,5 km
- Ny kalvestald	ca. 4,5 km
- Ny gyllebeholder 1	ca. 4,5 km
- Ny gyllebeholder 2	ca. 4,5 km
- Ny ensilagesilo	ca. 4,5 km
vandløb (herunder dræn) og søer (krav 15 meter)	
- Ny kostald	185 m
- Ny kalvestald	118 m
- Ny gyllebeholder 1	204 m
- Ny gyllebeholder 2	262 m
- Ny ensilagesilo	46 m
offentlig vej og privat fællesvej (krav 15 meter)	
- Ny kostald	35 m
- Ny kalvestald	110 m
- Ny gyllebeholder 1	141 m
- Ny gyllebeholder 2	82 m
- Ny ensilagesilo	185 m
levnedsmiddelvirksomhed (krav 25 meter)	
- Ny kostald	> 1000 m
- Ny kalvestald	> 1000 m
- Ny gyllebeholder 1	> 1000 m
- Ny gyllebeholder 2	> 1000 m
- Ny ensilagesilo	> 1000 m
beboelse på samme ejendom (krav 15 meter)	
- Ny kostald	25 m
- Ny kalvestald	108 m
- Ny gyllebeholder 1	320 m
- Ny gyllebeholder 2	320 m
- Ny ensilagesilo	145 m
naboskel (krav 30 meter)	
- Ny kostald	42 m
- Ny kalvestald	108 m
- Ny gyllebeholder 1	141 m
- Ny gyllebeholder 2	82 m
- Ny ensilagesilo	153 m

#### Nye gyllebeholdere

Med den i ansøgningen angivne placering vurderes det, at gyllebeholderne overholder afstandskravene i lovens §§ 6, 7 og 8 og 20.

#### Ny kostald:

Natur og Miljø vurderer, at den ansøgte kostald overholder afstandskravene i §§ 6, 7, 8 og 20 i lov om miljøgodkendelse m.v. af husdyrbrug. Ansøger har oplyst at en eksisterende markvandingsboring er placeret 0 m fra staldes påtænkte placering. Det sikres ved vilkår, at denne boring sløjfes inden der sættes dyr ind.

#### TEKNIK- OG MILJØ

Natur og Miljø

Nupark 51 - 7500 Holstebro - Tlf: 96117557 - Fax: 96117802  
Hjemmeside: www.holstebro.dk - E-post: naturogmiljo@holstebro.dk  
CVR: 29189927

Ny kalvestald:

Natur og Miljø vurderer, at den ansøgte kalvestald overholder afstandskravene i §§ 6, 7, 8 og 20 i lov om miljøgodkendelse m.v. af husdyrbrug.

Ny ensilagesilo:

Natur og Miljøafdelingen vurderer, at den ansøgte ensilagesilo overholder afstandskravene i §§ 6, 7, 8 og 20 i lov om miljøgodkendelse m.v. af husdyrbrug.

---

## Husdyrbrugets anlæg

---

### DRIFT

---

Produktionsniveauet ligger stabilt hen over året, og der forventes ikke øget belastning fra husdyrproduktionen i løbet af året. Almindelige sæsonudsving samt tilpasninger pga. sygdom, mange nykælvare og lignende må dog forventes og accepteres.

### STALDE

---

Placeringen af de enkelte stalde kan se på bilag 1.

Kostald

Kostald L og D (kvier + goldkøer) indrettes som sengestald med spalter (kanal, bagskyl eller ringkanal). Staldene indrettes med skrabeanlæg på spaltegulv i gangarealet, hvorved ammoniakfordampningen beregningsmæssigt nedsættes med 20 %. Stald (L) indrettes desuden med forsuringsanlæg, som forventeligt nedsætter ammoniakfordampningen i stalden med 50 %.

Der foreligger et BAT-byggeblad nr. 107.04-51 for kvægstalde med præfabrikerede drænede gulve. Gylleforsuringsanlæg (BAT-byggeblad nr. 107.04-52) er dog en BAT-kandidat og idet ammoniakfordampningen også ved denne teknik forventes at nedbringe ammoniakfordampningen fra stalden med 50 % accepteres denne staldindretning frem for de præfabrikerede drænede gulve.

Øvrige stalde

Ungdyrstald (F) er indrettet som sengestald med spalter. Kalvestaldene (C, E, G, og M) er indrettet som dybstrøelsesstalde. Stald C, E, F, G, og M er uden ammoniakreducerende tiltag, jf. afsnit vedr. ammoniakfordampning.

Stald B er den gamle svinestald som sløjfes. Stald C skal ikke renoveres og der er valgt en nedslidningsstrategi, da det ikke er rentabelt at renovere.

Den nye kalvestald (M) opføres som en dybstrøelsesstald iflg. kravene til dyrevelfærd. For at sikre at fordampningen minimere mest muligt er der stillet vilkår om at der i dybstrøelsesstalde skal strøes halm eller andet tørstof i mængder, der sikrer at dybstrøelsesmatten altid er tør i overfladen.

## TEKNIK- OG MILJØ

Natur og Miljø

Nupark 51 - 7500 Holstebro - Tlf: 96117557 - Fax: 96117802  
Hjemmeside: [www.holstebro.dk](http://www.holstebro.dk) - E-post: [naturogmiljo@holstebro.dk](mailto:naturogmiljo@holstebro.dk)  
CVR: 29189927

Bygning	Type	Anvendelse	Grundplan m <sup>2</sup>	Maksimalt antal dyr i stalden	Staldsystem
A	Stuehus		225		-
B+B1	Svinestalde	Sløjfes	680	-	-
C	Kalvestald	Kalve	234	20	Dybstrøelse
D	Eksisterende kostald	Kvier + Goldkøer	2.045	215 Kvier + 38 goldkøer	Sengestald m/spaltegulv Dybstrøelse
E	Stald og foderla- ger	Kalve + Goldkøer	924	16 kalve + 35 goldkøer	Dybstrøelse
F	Kviestald	Kvier	520	120	Sengestald m/spaltegulv
G	Kalve og tyre- stald	Kvier	1.060	67	Dybstrøelse
H	Værksted		220		-
I	Maskinhus		180		-
J	Garage		90		-
K	Foderhus		2.590		-
L	Ny kostald	Køer	5.760	423	Sengestald m/spaltegulv Dybstrøelse
M	Ny kalvestald	Kalve + Tyrekalve	920	70 småkalve + 248 tyrekalve	Dybstrøelse

Det vurderes, at gødningshåndtering i staldene m.v. er tilfredsstillende, såfremt denne til enhver tid følger bestemmelserne i lovgivningen og de tiltag der er beskrevet i denne godkendelse. Ovenstående giver ikke anledning til fastsættelse af vilkår der ligger ud over de generelle bestemmelser i lovgivningen.

Det vurderes, at virksomhedens staldindretning overholder reglerne i henhold til lov om miljøgodkendelse af husdyrbrug m.v., miljøbeskyttelsesloven og heraf afledte bestemmelser. På den baggrund vil der ikke blive stillet skærpende vilkår for staldgulve og gyllekanaler ud over BAT (forsuring) for kostalden og skrabeanlæg på spaltegulve i begge kostalde.

Med hensyn til gyllekøling så er det i svinestalde muligt at opnå en ammoniakreducerende effekt ved installering af gyllekøling. Tilsvarende dokumentation findes ikke for kvægstalde og der er på nuværende tidspunkt ikke udført forsøg i Danmark der viser en effekt af gyllekøling i kvægstalde. Derfor er der ikke stillet krav om dette.

Overordnet er det Natur og Miljø's vurdering, at en landmand igennem god landmandspraksis og via uddannelse og dygtiggørelse indenfor landbrugsdriften mm. kan overholde kravet om BAT mht. virksomhedens indretning og drift. Såfremt der på et senere tidspunkt ønskes ændringer i virksomhedens indretning og/eller drift herunder byggeri af nye staldanlæg skal kommunen vurdere om den nye indretning og/eller drift lever op til BAT.

## VENTILATION

Ventilation af stalde foregår primært ved naturlig ventilation. I kalvestalden (C) foregår ventilationen ved mekanisk ventilation. Ventilatorerne er her placeret i kip på taget. Ventilationsformen ændres ikke i forhold til tidligere drift. Der anvendes ikke golvudsugning eller sugning via gyllekanaler. Placering af afkast fremgår af bilag i ansøgningsmaterialet.

## TEKNIK- OG MILJØ

Natur og Miljø

Nupark 51 - 7500 Holstebro - Tlf: 96117557 - Fax: 96117802  
Hjemmeside: www.holstebro.dk - E-post: naturogmiljo@holstebro.dk  
CVR: 29189927

Idet staldventilationen primært er naturlig, vurderes det, at kravet til BAT er overholdt. Såfremt der senere ønskes ændring i ventilationsformen på ejendommen, skal dette forinden vurderes iht. principperne for BAT, og forhold omkring bl.a. støj og energiforbrug m.v. skal gennemgås.

Det mekaniske ventilationsanlæg i stald (C) skal til stadighed (minimum 1 gang om året) rengøres og vedligeholdes, så det fungerer optimalt. Der stilles vilkår vedr. dette med henblik på, at ventilatorerne til stadighed kører energimæssigt optimalt og således, at ventilatorerne ikke støjer unødigt i forhold til omgivelserne. Ventilationssystemerne på ejendommen forventes herved ikke at kunne give anledning til gener for de omkringboende. Rengøring og vedligeholdes skal noteres i driftsjournalen

#### **RENGØRING AF STALDANLÆG**

---

Stalde rengøres efter behov. Idet erfaring viser, at en god staldhygiejne i form af rene og tørre stalde ofte har en gunstig indflydelse på staldlugtemissionen, stilles der vilkår om, at der opretholdes en god staldhygiejne.

#### **FODER**

---

Foderplanen udarbejdes i samarbejde med konsulent og med anvendelse af nyeste viden indenfor kvægfodring. Der tages analyser af alt grovfoder og foderplanen afpasses grovforderets sammensætning og kvalitet.

Der anvendes eller opbevares ikke kartoffelpulp på ejendommen. Der stilles ikke skærpede vilkår omkring anvendelse af bestemte typer af foder.

#### **ENSILAGE OPBEVARING OG HÅNTERING**

---

Det er i ansøgningen opgivet, at alt ensilage opbevares i ensilagesiloer. De nye ensilagesiloer på Abildholtvej 7 er samlet på 4.895 m<sup>2</sup> jf. bilag 3. og etableres i forbindelse med udvidelsen i to etaper. Fremover vil der kun rent undtagelsesvis blive opbevaret en mindre del af ensilagen i markstakke.

Ved de sidste to tilsyn på ejendommen er der konstateret at de eksisterende ensilagesiloer ikke har været tætte. Der stilles derfor vilkår om at den ene sløjfes senest samtidig med at de nye ensilagesiloer ibrugtages.

#### Ensilage i markstakke

Saftgivende ensilage må ikke placeres i markstak. Placeres ikke-saftgivende ensilage direkte på marken i markstak, skal den placeres på skiftende lokaliteter år efter år, og ikke på samme sted inden for 5 år, da ensilagespild kan medføre en udvaskningsrisiko. Der stilles desuden vilkår om, at ensilageoplæg på mark skal overholde de samme vilkår som ensilageopbevaringsanlæg samt placeres minimum 150 meter til nabobeboelse uden landbrugspligt for at sikre mod gener og forurening.

#### **TEKNIK- OG MILJØ**

Natur og Miljø  
Nupark 51 - 7500 Holstebro - Tlf: 96117557 - Fax: 96117802  
Hjemmeside: www.holstebro.dk - E-post: naturogmiljo@holstebro.dk  
CVR: 29189927

Ensilage i markstakke	Afstandskrav
Fælles vandindvindingsanlæg	50 meter
Naboskel	30 meter
Enkelt vandindvindingsanlæg	25 meter
Vandløb (herunder dræn) og søer, offentlig vej og privat fællesvej	15 meter
Nabobeboelse uden landbrugspligt	150 meter

Der stilles vilkår angående placering af ensilagestakke, samt vilkår om journal for placering af stakkene på kort m.v. Desuden stilles der vilkår om, at ensilagespild/ensilagerester skal fjernes og placeres på et anlæg godkendt til opbevaring af ensilage eller gødning, og at overdækningsmateriale løbende skal fjernes fra marken. Der stilles desuden vilkår om, at ensilagestakke ikke må placeres på lavbundsarealer (jf. bilag 11), da der kan være en større risiko for udvaskning fra disse arealer.

#### **FYRINGSANLÆG**

---

Abildholtvej 7 opvarmes via overskudsvarme fra mælkekølingsanlægget, hvilket anses som værende BAT.

#### **HÅNDTERING OG OPBEVARING AF OLIE, SPILDOLIE OG BRÆNDSTOF**

---

##### Olietanke

På ejendommen har Holstebro Kommune registreret følgende olietanke:

Tank nr. 1:

Roug; 1800 liter; årgang 2001; nr. 17852; placeret i maskin-/foderhus; anvendes til opbevaring af dieselolie.

Tank nr. 2:

Roug; 1800 liter; årgang 1998; nr. 877-01; placeret under halvtag uden for værksted; anvendes til opbevaring af dieselolie.

Der er etableret en opkant omkring tank nr. 2 således at evt. udslip bliver tilbageholdt.

Der stilles vilkår om, at håndtering af olie, spildolie, brændstof skal foregå på en måde, således at der ikke opstår risiko for forurening af jord og grundvand eller undergrund. Det vurderes, at der med de stillede vilkår og ovenstående beskrevne drift er minimal risiko for forurening med olie fra dieseltankene.

##### Olie og kemikalier

Olie og kemikalier m.v. skal opbevares i egnede beholdere, der er placeret under tag og beskyttet mod vejrlig på en oplagsplads med impermeabel belægning uden afløb.

Oplagspladsen skal være indrettet således, at spild af de pågældende stoffer kan holdes indenfor et afgrænset område og uden mulighed for afløb til jord, grundvand, overflade-

#### **TEKNIK- OG MILJØ**

Natur og Miljø

Nupark 51 - 7500 Holstebro - Tlf: 96117557 - Fax: 96117802  
 Hjemmeside: www.holstebro.dk - E-post: naturogmiljo@holstebro.dk  
 CVR: 29189927

vand og kloak. Området skal kunne rumme indholdet af den største opbevaringsenhed i området.

På ejendommen opbevares olie og spildolie i olietromler med tætsluttende låg. Tromlerne er placeret i et hjørne af maskinhuset, således at risikoen for påkørsel minimeres, på den baggrund vurderes det, at risikoen for forurening af jord, undergrund, grundvand eller vandmiljø er minimal. Ovenstående sikres ved vilkår.

Det er kommunens vurdering, at kravet om BAT overholdes ud fra de stillede vilkår.

## AFFALD OG KEMIKALIER

Affald fra ejendommen håndteres iht. nedenstående:

ISAG kode	Art	Mængde		Opbevaring	Bortskaffelses metode
		Før	Efter		
19.00	Forbrændingseget	Bigbags ca. 100	Bigbags ca. 100	Industricontainer	Afhentes hver 14. dag
23.00	Ikke forbrændings- egnet			-	
50.00	Papir/pap	10 kg	15 kg	Industricontainer	
51.00	Glas				
52.00	Plast (EAK-kode 02-01-04)	1000 kg	1400 kg	Under tag i fo- derhus	Nomi- indsamling 2 gange årligt
52.06	Heraf PVC			-	

Holstebro Kommune har udarbejdet et affaldsregulativ for erhvervsaffald. Dette regulativ er gældende for ejendommen.

Affald fra produktionen skal opsamles, sorteres, bortskaffes og registreres iht. affaldsbe-  
kendtgørelsen og det til enhver tid gældende regulativ for erhvervsaffald i kommunen. Der  
stilles vilkår om, at affald der kan forurene jord, grundvand eller overfladevand samt olie-  
og kemikalier skal opbevares i lukkede beholdere på fast underlag uden mulighed for, at  
evt. spild kan løbe til fx jord, afløb, dræn, vandløb, borerger eller brønde m.v.

Ønsker man at aflevere enkelte fraktioner til anden bortskaffelsesordning, skal dette ske til  
godkendte modtagere. Derudover skal man på ejendommen registrere affaldsproduktio-  
nen efter de gældende regler. Der er stillet vilkår om opbevaring af farligt affald, der skal  
sikre at produkterne opbevares miljømæssigt forsvarligt.

Indenfor affaldsområdet, er BAT bl.a., at registrere affaldsproduktionen og derved skaffe  
sig et overblik over eventuelle indsatsområder, hvor man kan minimere affaldsproduktio-  
nen. Affald skal registreres og håndteres iht. gældende lovgivning, og affaldet skal løben-  
de bortskaffes iht. ovenstående, uden der sker ophobning.

## DØDE DYR

### TEKNIK- OG MILJØ

Natur og Miljø  
Nupark 51 - 7500 Holstebro - Tlf: 96117557 - Fax: 96117802  
Hjemmeside: www.holstebro.dk - E-post: naturogmiljo@holstebro.dk  
CVR: 29189927

Døde dyr opbevares imellem træerne i skygge indtil afhentning fra DAKA, området er indhegnet og dyrene tilmeldes straks hos DAKA for at undgå uhygiejniske forhold.

Såfremt der er risiko for udsivning af væske fra kadavere til fx jorden, skal dyrene placeres således, at dette ikke er muligt. Fx i en dertil egnet container eller på befæstet areal med afløb til opsamlingsbeholder. Idet det vurderes, at opbevaringen ikke giver anledning til uhygiejniske forhold i perioden indtil afhentning, stilles der kun vilkår der sikrer ovenstående.

## **SPRØJTEMIDLER OG MEDICIN**

---

### Opbevaring

Sprøjtemidler og kemikalier opbevares i aflåst rum uden afløb og med fast bund. På den baggrund vurderes det, at risikoen for forurening af jord, undergrund, grundvand eller vandmiljø er minimal. Medicin opbevares adskilt fra fødevarer, herunder mælk.

Kemikalieaffald, herunder sprøjtemidler m.v., skal opbevares i egnede beholdere (tydeligt mærket med indhold) med tætsluttende låg på tæt bund med opkant og uden mulighed for afløb til kloak, jord, afløb, dræn, vandløb, boringer eller brønde. Oplagringspladsen skal være under tag og indrettet således, at evt. spild kan opsamles i fx en spildbakke. Ovenstående sikres ved vilkår.

### Håndtering

Påfyldning og rengøring af marksprøjten sker på en vaskeplads. Der skal laves tiltag der sikrer, at der ikke sker tilbageløb til vandinstallationer ved påfyldning af marksprøjte. Dette kan fx sikres ved følgende 3 metoder: a) indskudt vandbeholder mellem vandinstallation og marksprøjte, b) kontraventil monteret på vandinstallationen eller c) påfyldningsinstallationen skal fastmonteres så højt, at der er frit løb ned til marksprøjten. Endvidere skal der være mindst 20 cm luft mellem vandtilløb og overløb på beholderen.

Det er kommunens vurdering, at kravet om BAT overholdes ud fra de stillede vilkår.

---

## **Gødningsproduktion og håndtering**

---

### **OPBEVARING AF FLYDENDE HUSDYRGØDNING**

---

Af de oplysninger, der fremgår af ansøgningsmaterialet samt beregninger af produceret mængde gylle, bliver der efter udvidelsen opsamlet ca. 17.027 m<sup>3</sup> gylle inkl. vaskevand. Der er 4.742 m<sup>3</sup> opsamlet vand fra befæstede arealer herunder ensilagepladser. Desuden 1.237,1 ton dybstrøelse svarende til 2.103 m<sup>3</sup> dybstrøelse.

## **TEKNIK- OG MILJØ**

Natur og Miljø

Nupark 51 - 7500 Holstebro - Tlf: 96117557 - Fax: 96117802  
Hjemmeside: [www.holstebro.dk](http://www.holstebro.dk) - E-post: [naturogmiljo@holstebro.dk](mailto:naturogmiljo@holstebro.dk)  
CVR: 29189927



I nedenstående tabel angives opbevaringskapaciteten til gylle på ejendommen:

Opbevaringsanlæg	Byggeår	10 års beholderkontrol	Før	Efter
			ændring	ændring
			Kapacitet [m <sup>3</sup> ]	Kapacitet [m <sup>3</sup> ]
Gylletank I	1986	2008	700	700
Gylletank II	1979	2008	700	700
Gylletank III	1999	2008	3.300	3.300
Gylletank IV	1986	2008	2.500	2.500
Gyllebeholder I (ny)	projekteret		0	5.000
Gyllebeholder II (ny)	projekteret		0	5.000
Gyllekanaler		---	1.665	1.665
<b>Samlet opbevaringskapacitet:</b>			<b>8.865</b>	<b>18.865</b>

#### Opbevaringskapacitet

På virksomheden er der en opbevaringskapacitet for flydende husdyrgødning svarende til over 12 måneders produktion. Opbevaringsanlæg skal mindst have en opbevaringskapacitet svarende til 6 måneders tilførsel. Den tilstrækkelige opbevaringskapacitet vil dog normalt svare til mindst 9 måneders tilførsel. Det vurderes derfor, at opbevaringskapaciteten er tilstrækkelig efter § 6 i husdyrgødningsbekendtgørelsen.

Gyllebeholderne er ikke forsynet med fast overdækning. Der etableres naturligt flydelag på gyllebeholderne, og der føres logbog i overensstemmelse med gældende regler.

BAT i forhold til gødningsopbevaring er bl.a. følgende tiltag:

- at udbringningen ikke giver anledning til unødige gener.
- at anlæg til opbevaring af gødning mindst en gang om året så godt som muligt tømmes for inspektion for revner/utætheder m.v. og vedligeholdelse.
- at der er tilstrækkelig opbevaringskapacitet på ejendommen.

Det vurderes, at der med de stillede vilkår leves op til BAT.

#### PÅFYLDNINGSPLADS FOR GYLLEVOGNE

Påfyldning af gyllevogne og lignende, skal minimum foregå på en plads med afløb til en opsamlingsbeholder. Erfaringer viser, at gyllevogne med påmonteret pumpe og returløb ikke medfører spild af husdyrgødning ved påfyldning af gyllevoggen. Såfremt påfyldning sker, med en på gyllebeholderen fastmonteret pumpe, skal det foregå på en påfyldningsplads med afløb til opsamlingsbeholder. Der stilles vilkår herom.

#### TEKNIK- OG MILJØ

Natur og Miljø

Nupark 51 - 7500 Holstebro - Tlf: 96117557 - Fax: 96117802  
Hjemmeside: www.holstebro.dk - E-post: naturogmiljo@holstebro.dk  
CVR: 29189927

## **OPBEVARING AF DYBSTRØELSE OG FAST GØDNING**

---

Gødning fra kalvestalden, kalvehytter og goldkøer opbevares overdækket på møddingspladsen i perioden indtil udspreddning. Alternativt spredes gødningen på marken som gødning direkte fra stalden. Der sker ingen opbevaring af dybstrøleskompost i markstakke.

Det vurderes, at opbevaring af dybstrøleskompost i markstakke er en dårlig ide på store husdyrbrug, da store mængder dybstrøelse i markstakke let vil kunne give anledning til punktkildeforurening eller gener i form af lugt eller fluer. Der stilles vilkår om at dybstrøelse ikke må opbevares i markstak på ejendommen. Opbevaring af dybstrøelse på møddingsplads nær staldanlæggene sikrer, at møddingen hyppigere bliver kontrolleret mht. lugt og fluer eller anden utilsigtet forurening, end hvis stakkene lå væk fra ejendommen i markstak.

## **Forurening og gener fra husdyrbrugets anlæg**

---

Bekendtgørelse nr. 408 af 01/05 2007 om udpegning og administration af internationale naturbeskyttelsesområder samt beskyttelse af visse arter, der omfatter:

- 1) *EF-fuglebeskyttelsesområder,*
- 2) *EF-habitatområder,*
- 3) *Ramsarområder.*

Godkendelse af husdyrbrug efter § 12 i Lov om miljøgodkendelse m.v. af husdyrbrug, må ikke meddeles, såfremt dette kan indebære forringelse af områdets naturtyper og levestederne for arterne, eller kan medføre forstyrrelser, der har betydelige konsekvenser for de arter, området er udpeget for.

Tilsvarende gælder for Ramsarområderne, at meddelelse af godkendelse af husdyrbrug skal administreres på en sådan måde, at myndighederne fremmer beskyttelsen af områderne.

I forbindelse med udarbejdelse af miljøgodkendelsen er projektet vurderet iht. ovennævnte internationale naturbeskyttelsesområder. kommunen skal desuden vurdere, om virkningen kan drives uden at påføre omgivelserne forurening, der er uforenelig med hensynet til omgivelsernes sårbarhed og kvalitet – herunder må driften ikke stride imod retningslinier i Regionplanen 2005 fra Ringkjøbing Amt.

## **AMMONIAK**

---

Hovedreglen, med den nye miljøgodkendelsesordning, er, at der i kraft af den generelle reduktion af ammoniaktabet og etablering af bufferzoner om udpegede naturområder (§ 7 arealer), er taget det nødvendige hensyn til naturområder. Udbringning af flydende husdyrgødning på marker beliggende i en afstand på under 1000 meter fra et § 7 areal er om-

### **TEKNIK- OG MILJØ**

Natur og Miljø

Nupark 51 - 7500 Holstebro - Tlf: 96117557 - Fax: 96117802  
Hjemmeside: [www.holstebro.dk](http://www.holstebro.dk) - E-post: [naturogmiljo@holstebro.dk](mailto:naturogmiljo@holstebro.dk)  
CVR: 29189927

fattet af krav om nedfældning efter Husdyrgødningsbekendtgørelsens §§ 24 og 38. På det vedlagte kort (bilag 14) er angivet, hvilke naturtyper der, nær bedriften og udbringningsarealerne, er registreret efter § 7 og hvilke udbringningsarealer der ligger indenfor bufferzonen og derfor omfattes af krav om nedfældning.

Udvidelsen medfører en reduktion af ammoniakfordampning fra anlægget på ca. 408 kg N/år ift. nudrift situationen således at den samlede emission bliver i alt på ca. 6122 kg N/år. Bedriften ligger udenfor bufferzone I og II i forhold til § 7 arealer, hvorfor der ikke stilles yderligere reduktionskrav.

Beskrivelse	N-emission kg N/ år
Emission fra stalde omfattet af kravet om 15 % reduktion, men eksisterende uændret produktion (Staldafsnit for eksisterende produktion)	1134
Emission fra husdyrproduktion omfattet af det generelle ammoniakkrav (staldafsnit hvor udvidelse foregår)	3044
Emission fra stalde m.v., der ikke er omfattet af det generelle krav	0
Ammoniaktab fra lagre af flydende gylle	1336
Ammoniaktab fra lagre af fast gødning	608
Samlet emission efter udvidelse og min 15 % reduktion	6122
<b>Meremission</b>	<b>- 408</b>
<b>Højeste merdeposition i naturområdet</b>	<b>0 kg N / ha</b>

#### Det generelle krav om ammoniakreduktion – 15 %

Da der er tale om en udvidelse af et husdyrbrug over 75 DE, der har indsendt ansøgningen i 2007 stilles der et generelt krav om 15 % reduktion af ammoniakemissionen i forhold til referencestaldsystemet. Med de valgte løsninger overholdes kravet om 15 % reduktion af ammoniaktab fra stald og lager. Der reduceres med 186 kg N/år udover det der er nødvendigt for at opfylde kravet.

Kravet om 15 % reduktion i forhold til referencestaldsystemet opnås ved at etablere skraber over spaltearealet (forventet 20 % reduktion) og ved at etablere et forsøringsanlæg, der sænker pH i den nye kostald og i den nye gyllebeholder (forventet 50 % reduktion).

Der stilles vilkår om, at skraberne skal køre 12 gange om dagen. Se farmtest kvæg nr. 21 2004 om emission af ammoniak og drivhusgasser fra naturligt ventilerede stalde. DJF.

#### Forsøringsanlæg

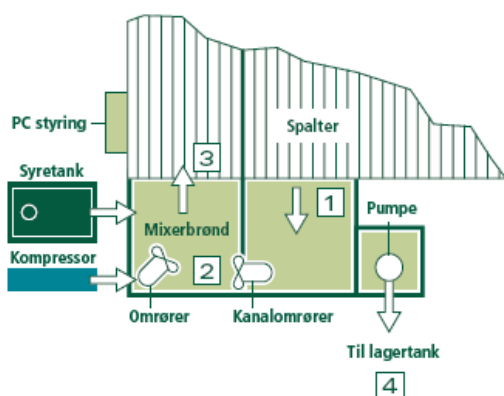
Til forsuring af gylle er tilsætning af svovlsyre den foretrukne metode. Dette skyldes dels, at svovlsyre er den billigste syre på markedet samt, at den fås koncentreret (96 %). Desuden tilføres gyllen svovl, hvilket kan være en fordel, da gyllen så vil kunne anvendes som fuldgådsknægning.

Forsuring af gylle er imidlertid ikke uproblematisk, idet tilsætning af stærk syre til væske kan resultere i kraftigt varmeudvikling. Dette kan for eksempel betyde øget ammoniakfordampning samt skumning. Ved tilsætning af mindre mængder syre ved tilstrækkelig omrøring vil dette dog normalt ikke udgøre et større problem.

#### TEKNIK- OG MILJØ

Natur og Miljø

Nupark 51 - 7500 Holstebro - Tlf: 96117557 - Fax: 96117802  
Hjemmeside: www.holstebro.dk - E-post: naturogmiljo@holstebro.dk  
CVR: 29189927

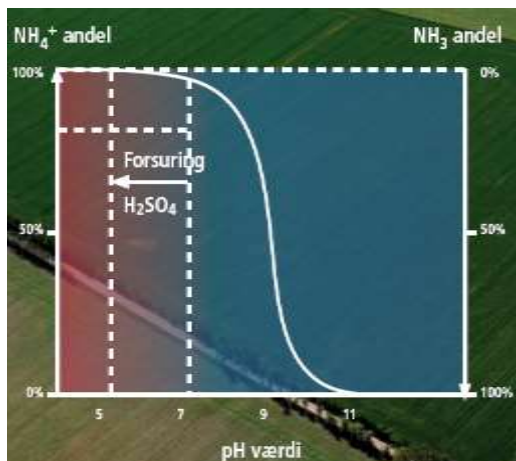


Skitsen er kopieret fra producenten – Infarms webside.

Alle processer styres automatisk og al overvågning foregår via PC-styring. Alle data lagres elektronisk som dokumentation for korrekt drift.

- 4.1. Gyllen løber ud til mixerbrønden.
- 2.2. I mixerbrønder/procestanken tilføres svovlsyre og luft for at sænke pH-værdien. Gyllens indhold af ammoniak overgår til ammonium, som ikke kan fordampe.
- 3.3. Den behandlede gylle pumpes tilbage i stalden, så fordampningen minimeres her.
- 4.4. Den overskydende mængde gylle pumpes til gyllebeholderen (lagertank).

Formateret: Punkttopstilling



Den primære grund til at forsuring er interessant, er den kemiske ligevægt mellem ammoniak og ammonium, der ved pH over 9,25 er forskudt, så der primært er ammoniak tilstede, og under pH 9,25 er forskudt, så der primært er ammonium tilstede. Da kun ammoniak kan fordampe, er pH afgørende for, hvor meget kvælstof der fordampes for eksempel fra staldanlæg, gyllebeholdere samt under udbringning.

Figuren tv er kopieret fra producenten Infarms webside

Danske undersøgelser har vist, at svovlsyretilsætning til gyllekanaler i kvægstalde kan reducere ammoniakfordampningen med cirka 50 % i forhold til referencesystemet (FarmTest rapport nr. 21).

Forsuringsanlægget etableres på den østlige side af den nye stald i form af omrørere, pumpebrønd og repos til syretanken. Tanken er dobbeltskroget (kar i kar princippet). Tanken skal placeres på et hævet fundament bag ved pullerter til sikring mod påkørsel.

#### Sikring mod svovlsyre spild

Der laves desuden en 10 cm's kanal hele vejen rundt på den cementplads forsuringsanlægget placeres på. Fra kanalen er der rør ind i gyllekanalerne, hvorved evt. spild fra tanken ledes ind i gyllen. Syrelevering sker via godkendte syretransporter, med (ADC) uddannede chauffører. Overpumpning af syre til tanken sker via vakuumsystem, der sikrer

#### TEKNIK- OG MILJØ

Natur og Miljø

Nupark 51 - 7500 Holstebro - Tlf: 96117557 - Fax: 96117802  
Hjemmeside: www.holstebro.dk - E-post: naturogmiljo@holstebro.dk  
CVR: 29189927

mod dråbetab. Endvidere er der rindende vand til rådighed under påfyldning til neutralisering af syren, hvis der ved et uheld sker spild.

#### *Indkøringsperiode*

Anlægget startes op med vand i kanalerne. Det er i ansøgningen oplyst at forsøringsanlægget kun skal køre året rundt, når stalden er i fuld drift indenfor 3 mdr.

#### *Korrekt funktion*

Der sker kontinuerlig måling af pH og syreforbrug. Alle funktioner i anlægget styres af PC. Såfremt anlægget ikke kører korrekt, vil systemet afgive en alarm, som modtages via mobiltelefon. For at sikre en løbende korrekt funktion af anlægget, skal der udføres en daglig kontrol iht. de anvisninger, producenten har angivet i ansøgningsmaterialet (check pH-værdier og syreforbrug i de enkelte staldafsnit (PC), check restmængde af syre, aflæs eventuelle bløde alarmer (PC), check skueglas (lækage mv.). Driftsfejl og alarmer noteres i driftsjournal. Ovenstående sikres ved vilkår.

#### *Vedligehold, kontrol og kalibrering*

Farmtest nr. 41 – 2007 'Gylleforsuring – Infarm A/S' viser, at der er behov for en fast procedure til kalibrering og kontrol af pH-målingerne. Farmtestens anbefalinger er, at der skal indgås aftale med Infarm A/S om kontrol jf. servicemanual, herunder kalibrering af pH-målere med faste tidsintervaller eller, at landmanden indfører sit eget system, som sikrer regelmæssig kalibrering. I ansøgningsmaterialet er der ikke fremført ønske om, at landmanden ønsker sit eget system, hvorfor der som vilkår i denne godkendelse stilles krav om, at der indgås serviceaftale med Infarm A/S vedr. kontrol jf. servicemanual, herunder kalibrering af pH-målere minimum 2 gange årligt. Det vurderes desuden, at der i en periode på minimum 1 år skal udføres 4 årlige servicekontroller og pH-målerkalibreringer. Såfremt anlægget efter det første driftsår har kørt uden problemer og med dokumenteret fuld effekt, kan kontrol- og kalibreringshyppigheden nedsættes efter skriftlig aftale med Holstebro Kommune.

Kalibrering og kontrol skal noteres i ejendommens driftsjournal og kopi af kontrolrapporten skal være tilgængelig for tilsynsmyndigheden i minimum 5 år. Såfremt tilsynsmyndigheden vurderer at hyppigere kontrol og kalibrering er nødvendig for korrekt funktion/effektivitet af anlægget, kan intervallerne sættes op. Bilag 5 viser et principdiagram af et forsøringsanlæg.

#### Ammoniakdeposition på natur beskyttet i medfør af Naturbeskyttelseslovens § 3

Af bilag 7 ses en angivelse af de nærmeste naturområder der påvirkes af ammoniakdeposition fra bedriften på Abildholtvej. Områderne er alle C-målsat og er ikke særligt følsomme overfor N belastning.

Nærmeste naturområde er et § 3 beskyttet engområde som ligger ca. 300 m vest fra anlæggene på ejendommen. Der er tale om meget kulturprægede eng med en flora af lys-siv, mose-bunke og fløjlgræs samt almindelig arter som lav ranunkel, kruset skræppe, fløjlgræs mv. og vil næppe blive ændret ved det beregningsmæssige<sup>3</sup> nedfald på maksi-

<sup>3</sup> Beregnet vha. Cirkulær deposition af ammoniak

malt 4,16 kg N/ha/år (total nedfald er beregnet ud fra cirkulær depositionsmodel). Engen vurderes ikke at være følsom overfor kvælstofnedfaldet.

Der ligger endvidere yderligere et engområde ca. 500 m NØ fra ejendommen. Det er ligeledes tale om meget kulturprægede eng og der er her beregnet et nedfald på 0,96 kg N/ha/år. Engen vurderes ligeledes ikke at være følsom overfor kvælstofnedfaldet.

Nord for ejendommen i en afstand på ca. 700 m ligger to moser i tilknytning til eksisterende vandhuller. Vegetationen her består af grå-pil, lyse-siv og forskellige højstauder, og vil næppe blive ændret ved de beregningsmæssige nedfald mellem 0,96 og 0,41 kg N/ha/år.

Nord for ejendommen i en afstand på ca. 1200 meter findes desuden et mindre hedeområde, som beregningsmæssigt modtager 0,41 kg N/ha/år. Heden har en fin vegetation af hedelyng og bølget bunke. Tålegrænsen er formodentlig allerede overskredet for heden, og kvælstofdepositionen fra ejendommen øger tendensen til tilgroning i hede-fremmede arter som alm. hundegræs og blåtop. Men da ammoniakemissionen fra ejendommen, som nævnt falder, vurderes udvidelsen dog at forbedre forholdene for heden.

Der stilles ikke skærpede krav til ammoniak på baggrund af § 3 områder i nærheden af husdyrbrugets anlæg.

#### Ammoniakdeposition på Natura 2000-områder

Det nærmest liggende Natura 2000-område i forhold til ejendommen er naturområdet Sønder Feldborg Plantage, som ligger i en afstand af mere end 5 km mod sydøst, jf. bilag 8.

Sønder Feldborg Plantage er udpeget både som habitatområde nr. 56 og Fuglebeskyttelsesområde nr. 42. Det udpegede areal omfatter 120 ha af en stor moseflade. Størsteparten af denne er tidligere drænet og opdyrket. Området fremstår derfor som en mosaik af hede og mose af varierende fugtighedsgrad, samt små søer i en lysning i en nåleskov

Området er udpeget for at beskytte en fugleart (Tinksmed). Tinksmed, er ikke registreret ynglende indenfor området siden starten af 1980-erne. Arten er generelt gået tilbage i Midt- og Sønderjylland. Geninvandring til Sønder Feldborg Plantage er derfor mindre sandsynlig.

I tillæg til tørre hedearealer og tidvis våde enge, er der ved kortlægningen fundet hængesæk og våd hede. Der er foretaget en tilstandsvurdering for de kortlagte naturtyper. På hver lokalitet er tilstanden beregnet ud fra en række registreringer i felten af de økologiske forhold (struktur) og artssammensætning. Denne tilstand er bl.a. truet af luftbåren tilførsel af næringsstoffer. I Sønder Feldborg er baggrundsdepositionen højere end naturens tålegrænser for både hængesæk, tør og våd hede. Det vurderes, at næringsberigelsen er årsag til tilbagegangen i arealet af våd hede.

Den samlede ammoniakemission fra ejendommen falder i forbindelse med udvidelsen med ca. 408 kg N/ha/år pga. skrabe anlæg og gylleforsuring (jf. afsnit om ammoniak). Ammoniakdeposition aftager eksponentielt med afstand fra punktkilden. På grund af afstan-

#### TEKNIK- OG MILJØ

Natur og Miljø

Nupark 51 - 7500 Holstebro - Tlf: 96117557 - Fax: 96117802  
Hjemmeside: [www.holstebro.dk](http://www.holstebro.dk) - E-post: [naturogmiljo@holstebro.dk](mailto:naturogmiljo@holstebro.dk)  
CVR: 29189927

den vurderes ammoniaktabet fra bedriften således ikke at bidrage til målbar belastning af habitatområdet og i bedste fald medføre et fald i deposition i området.

Ammoniakfordampning som følge af udvidelse af kvægbedriften vurderes derfor ikke at forringe tilstanden af naturtyper og arter, der er udpegningsgrundlag for internationale naturbeskyttelsesområder. Der stilles derfor ikke yderligere krav om ammoniakreduktion i forhold til disse områder. Se endvidere foranstående afsnit om 'Ammoniak'.

## LUGT

Der udledes lugt fra stalde, gyllebeholdere m.v. De primære kilder til lugt fra dyrehold er staldluft samt håndtering og opbevaring af husdyrgødning. Mange forhold kan influere på lugtemissionen fra stalde. Ud over arten, antallet og størrelsen af dyreholdet er det fx staldindretning, ventilationssystem, strøelse, gødningshåndtering, fodring, drikkevandssystem samt hygiejne i stalden.

Reglerne i husdyrgødningsbekendtgørelsen har bl.a. til formål at begrænse lugtgener. Normalt vil der ikke forekomme påtaleværdige lugtgener fra aktiviteter vedrørende gødningshåndtering og -opbevaring, når reglerne i husdyrgødningsbekendtgørelse efterleves.

Lugtemissionen fra husdyrbruget skal vurderes ud fra to modeller, der omtales FMK-modellen og Ny Lugtvejledning og gene kriteriet vurderes for den beregningsmetode der giver det værste scenario i de to modeller.

Områdetype	Ukorrigeret geneafstand	Korrigeret geneafstand	Geneafstand nudrift	Vægtet gennemsnitsafstand	Genekriterie overholdt
Byzone	637 m (ny model)	---	---	---	Ja, ingen indenfor 1,2 gange geneafstand
Samlet bebyggelse	446 m (ny model)	---	---	---	Ja, ingen indenfor 1,2 gange geneafstand
Enkelt bolig (ikke landbrugspligt)	131m (ny model)	---	---	---	Ja, ingen indenfor 1,2 gange geneafstand.

### Samlet vurdering for lugt

Hvorvidt en lugtpåvirkning opleves som generende afhænger af modtagerens tolerance-tærskel samt af lugtpåvirkningens intensitet og varighed.

Lugt fra opbevaringslagre medtages ikke i ovenstående beregninger. Det vurderes dog, at gyllebeholderne er dækket ind under de generelle afstandsregler og set i forhold til placeringen af beholderne på ejendommen i forhold til omkringboende, vil der ikke blive stillet skærpede vilkår til gyllebeholdere eller udbringningspraksis. Dog fastsættes der vilkår om, at såfremt der skulle opstå gener for de omkringboende, eller såfremt kommunen finder det nødvendigt, skal bedriften lade foretage undersøgelse af forskellige lugtkilder og/eller behandling af staldlugtemissionen, således at lugten uden for ejendommen formindskes.

## TEKNIK- OG MILJØ

Natur og Miljø

Nupark 51 - 7500 Holstebro - Tlf: 96117557 - Fax: 96117802  
Hjemmeside: www.holstebro.dk - E-post: naturogmiljo@holstebro.dk  
CVR: 29189927

Det vurderes, at godkendelsen ikke vil medføre øgede lugtgener for naboejendomme, da nærmeste nabobeboelse, ligger udenfor den beregnede geneafstand. Det vurderes derfor, at ejendommens lokaliseringsforhold er tilfredsstillende for et landbrug af denne størrelse.

#### TRANSPORT

En del af husdyrgødningen kan transporteres direkte ud i marken uden, at der skal anvendes offentlig vej. For de øvrige marker gælder, at gyllekørsel foregår ad nærmeste offentlig vej. Der stilles dog vilkår om, at gylletransporter, ikke må ske gennem bymæssig bebyggelse mellem kl. 18-07. Der henvises endvidere til landbrugslovens generelle krav om, at transport af husdyrgødning til marker, der ligger længere end 10 km væk fra anlægget skal ske med tankvogn og ikke med traktor og gyllevogn. Udbringningsarealerne, der indgår som udbringningsareal i godkendelsen ligger dog ikke længere væk end cirka 5 km. Al transport til og fra ejendommen foregår generelt indenfor normal arbejdstid.

Skematisk oversigt over antallet af årlige transporter:

Type	Før	Efter
Indkøbt foder	85	50
Dieselolie	8	10
Husdyr til/fra ejd.	100	75
Mælk	180	180
Husdyrgødning	550 (heraf 80 % på offentlig vej)	750 (heraf 80 % på offentlig vej)
Grovfoder	400 (heraf 80 % på offentlig vej)	550 (heraf 80 % på offentlig vej)
Dyrlæge	80	100
Erhvervsaffald	26	26
<b>Antal transporter i alt</b>	<b>1.429</b>	<b>1.741</b>

Arbejdsførsel til markerne foregår for en stor dels vedkommende uden at benytte private fællesveje eller offentlige veje og uden at passere tæt forbi nabobeboelser. Nogle af arbejdsførselstransporterne vil dog gå forbi naboejendomme. Det vurderes dog, at transporterne ikke vil give anledning til væsentlige gener for ejendommene.

Antallet af transporter ad Abildholtvej vil blive forøget. Idet transporterne normalt ligger i dagtimerne og ikke har karakter over, hvad der er normalt forekommende for lastvogne og traktorer, forventes det, at støjen ikke vil være belastende.

Udvidelsen i DE er på cirka 40 %. Antallet af transporter øges ikke tilsvarende og antallet af transporter vurderes i øvrigt ikke at ligge over, hvad man kan forvente.

Ved hensynsfuld kørsel til og fra ejendommen kan støjen herfra minimeres. For at mindske gener skal transport primært foregå indenfor normal arbejdstid. Sæsonbetonet arbejde kan dog forekomme udenfor disse tidspunkter, men skal søges begrænset.

BAT i forbindelse med transport er bl.a.:

#### TEKNIK- OG MILJØ

Natur og Miljø

Nupark 51 - 7500 Holstebro - Tlf: 96117557 - Fax: 96117802  
Hjemmeside: www.holstebro.dk - E-post: naturogmiljo@holstebro.dk  
CVR: 29189927



- at transport til og fra ejendommen foregår ved hensynsfuld kørsel,
- at transport primært foregår indenfor normal arbejdstid.

Formateret: Punkttopstilling

Det vurderes, at transport til og fra ejendommen kan foregå uden væsentlige miljømæssige gener for de omkringboende og foregår i overensstemmelse med BAT.

## STØJ

---

Støjkilder fra bedriften er støj fra husdyr, kørsel med landbrugsmaskiner korntørring samt til- og frakørsel af foder, produkter og dyr til ejendommen.

I ansøgningen er det oplyst, at der på ejendommen ikke er støjkilder af betydning. Kompressorer til malkerobotter er placeret i servicebygningen midt på den nye kostald. Kompressorerne er placeret indendørs for lukkede døre for at mindske støjniveauet for de omkringboende. Malkerobotter og dermed kompressorer kører efter behov næsten hele døgn. Det er endvidere oplyst at korn tørring kun sker i minimalt omfang

Generelt vurderes det, at støj fra ejendommen ikke er, eller forventes at blive et problem, for de omkringboende. Der er ikke foretaget støjberegninger i forbindelse med udarbejdelsen af miljøgodkendelsen.

Der fastsættes vilkår om, at såfremt der skulle opstå gener for de omkringboende, eller såfremt Holstebro Kommune finder det nødvendigt, kan der kræves udført støjmålinger/beregninger efter nærmere definerede anvisninger

Ud fra ovenstående vurderes det, at BAT i forbindelse med støj er overholdt.

Såfremt der ændres ved eksisterende stalde eller anlæg, der kan medføre ændring i støjniveauet for de omkringboende, skal tilsynsmyndigheden vurderes ændringen iht. principperne for BAT.

## STØV

---

Der kan især i tørre perioder forekomme støv fra ejendommen ved færdsel med køretøjer. Kun i mindre omfang tørres, vales og flyttes der korn på ejendommen, driften af foderlade og fodersiloer forventes ikke at give anledning til støvproblemer.

Generelt forventes der ikke støvproblemer på eller omkring ejendommen. Der stilles vilkår til sikring af de omkringboende mod støvgener.

## LYS

---

Der er lys om natten i alle stalde, men lyset er automatisk dæmpet. Desuden er der etableret hyggebelysning i gårdspladsen. Det vurderes at natbelysningen, ikke forventes at give væsentlige problemer.

## TEKNIK- OG MILJØ

Natur og Miljø

Nupark 51 - 7500 Holstebro - Tlf: 96117557 - Fax: 96117802  
Hjemmeside: www.holstebro.dk - E-post: naturogmiljo@holstebro.dk  
CVR: 29189927

Dog fastsættes der vilkår om, at såfremt der skulle opstå gener for de omkringboende, eller såfremt tilsynsmyndigheden finder det nødvendigt, skal bedriften lade foretage undersøgelse af forskellige lyskilder, således at lyset uden for ejendommen formindskes.

## SPILDEVAND

Spildevand, herunder husholdnings- og processpildevand fra ejendommene håndteres som angivet i nedenstående skema:

Spildevandstype	Håndtering
Tag- og overfladevand	Ledes til regnvandsbassin (markområde) bag jordvold
Fra ensilageplads samt dennes forplads	Ledes til gyllebeholder.
Vand fra møddingsplads	Ledes til gyllebeholder.
Vand fra vaskeplads	Ledes til gyllebeholder.
Vaskevand fra stalde	Ledes til gyllekanaler.
Husspildevand	Ledes til septiktank.
Vaskevand fra mælke/malkeanlægget	Ledes til gyllekanaler.
Mælke-/malkerumsspildevand	Ledes til gyllekanaler.
Sanitært spildevand fra servicebygning	Skal ledes til et godkendt spildevandsanlæg. Toilet, bruser, håndvask m.v. må ikke etableres, før det kan kobles på et godkendt spildevandsanlæg. Ansøgning skal tilsendes Holstebro Kommune og behandles ikke i denne godkendelse.

Forhold omkring ejendommens husspildevand reguleres ikke i denne godkendelse. I forbindelse med revision af kommunens spildevandsplan kan ejendommen evt. blive pålagt at forbedre spildevandsforholdene på ejendommen.

Sanitært spildevand fra driftsbygning, stald skal ledes til et godkendt spildevandsanlæg. Før toilet, wc, håndvask m.v. i servicerummet syd for den nye kostald må etableres, skal der forinden etableres et nyt godkendt spildevandsanlæg.

Der er stillet vilkår om, at vaskepladsen skal anvendes som vaskeplads for sprøjter og maskiner med sprøjtemidler, idet der er stor risiko for punktforurening ved rengøring. Vaskepladsen skal opføres efter landbrugets byggeblad nr. 103.11-03 (uden olieudskiller).

Det er i ansøgningen oplyst, at ejendommen løbende holdes ren. Ejendommen skal altid holdes ren og fejes hver gang, der er leveret foder til ejendommen, udbragt husdyrgødning m.m. På den baggrund vurderes det, at tag- og overfladevand kan udledes uden risiko for forurening af målsatte vandløb og vådområder.

## SKADEDYR

### Rotter

Omkring opbevaring af foder på ejendommen er der stillet vilkår om, at dette skal ske på en sådan måde, at der ikke opstår risiko for tilhold af skadedyr (rotter m.v.).

## TEKNIK- OG MILJØ

Natur og Miljø

Nupark 51 - 7500 Holstebro - Tlf: 96117557 - Fax: 96117802  
Hjemmeside: www.holstebro.dk - E-post: naturogmiljo@holstebro.dk  
CVR: 29189927

Det vurderes, at ovenstående fremgangsmåde til bekæmpelse af skadedyr, med rimelighed kan forventes at sikre mod rotteplage ved, og i området omkring ejendommen.

#### Fluer

Der stilles vilkår om, at der skal foretages en effektiv fluebekæmpelse på ejendommen i overensstemmelse med de af Statens Skadedyrslaboratorium senest fastsatte retningslinjer. Fluegener skal forebygges ved at holde en god hygiejne i staldene og omkring foderopbevaring.

#### **DRIFTSFORSTYRELSE ER UHELD**

---

##### Overpumpning af gylle:

Overpumpning af gylle sker altid under opsyn og primært med gyllevogn med egen pumpe og returløb.

En væsentlig risikofaktor er uheld i forbindelse med overpumpning af gylle. Det vurderes, at ovennævnte tiltag er med til at sikre, at der ikke pumpes meget store mængder gylle ud af beholderen ved et uheld.

##### Lækage på gyllebeholderen:

Såfremt en gyllebeholder springer læk, vil gyllen pga. terrænets fald, kunne løbe til vandløbet. Der er derfor stillet vilkår om at gylletankene skal sikres med en barriere, der forhindrer gylleudslip i at flyde uhindret til vandløbet.

##### Beredskabsplan:

Der er Natur- og Miljø's opfattelse, at en beredskabsplan er til stor hjælp for landmanden, såfremt der skulle ske et uheld, både med hensyn til små hændelser som f.eks. oliespild og store som f.eks. brand, hærverk o.l.

Planen skal ikke kun omfatte de uheld der kan ske på selve ejendommen, men skal ligeledes omfatte f.eks. beredskab i forbindelse med transport af kemikalier til ejendommen og mellem ejendom og marker.

Planen skal gennemgås med de ansatte mindst 1 gang hvert år, ellers går planen i glemmebogen og planen skal gennemgås med nyansatte når de tiltræder.

Endvidere er planen kun anvendelig hvis man kan få fat i den, derfor stilles der krav om at den skal være let tilgængelig og synlig.

Beredskabsplanen giver landmanden en mulighed for at gennemgå sin bedrift, og foretage en risikovurdering af, hvorvidt der skal ændres på indretning og drift således, at risikoen for forurening i forbindelse med uheld minimeres. I forbindelse med ansøgning om miljøgodkendelse er det oplyst til Holstebro Kommune, at en beredskabsplan er under udarbejdelse.

BAT er bl.a.:

#### **TEKNIK- OG MILJØ**

Natur og Miljø

Nupark 51 - 7500 Holstebro - Tlf: 96117557 - Fax: 96117802  
Hjemmeside: [www.holstebro.dk](http://www.holstebro.dk) - E-post: [naturogmiljo@holstebro.dk](mailto:naturogmiljo@holstebro.dk)  
CVR: 29189927

- at ejendommen har en beredskabsplan der skal benyttes i tilfælde af uheld eller lignende på ejendommen.
- at alle der arbejder på ejendommen er bekendt med beredskabsplanens indhold og ved hvor den kan findes.
- at beredskabsplanen hænges op synligt flere steder på ejendommen.
- at beredskabsplanen løbende holdes ajour i forhold til husdyrbrugets drift.

Formateret: Punktstilling

Der stilles vilkår til sikring af ovenstående. Beredskabsplanen skal foreligge færdig i 2008 og skal skriftligt accepteres af Holstebro Kommune. Beredskabsplanen er ikke færdig før den er skriftligt accepteret af Holstebro Kommune.

---

### **BAT – bedste tilgængelige teknik**

---

Strategien i lov om miljøgodkendelse af husdyrbrug m.v., bygger på forureningsbegrænsningsprincippet, der er beskrevet i lovens § 1. Lovens strategi prioriterer forebyggelse højest. Forurening skal først og fremmest forebygges ved anvendelse af renere teknologi, herunder mindre forurenende råvarer, processer og anlæg. Den forurening, der ikke kan forebygges, skal begrænses mest muligt ved anvendelse af bedst mulige renseteknologi.

Ved godkendelse af husdyrbrug efter loven skal husdyrbruget og godkendelsesmyndigheden i forbindelse med godkendelsen foretage en vurdering af virksomhedens teknologi i forhold til det, som beskrives som "Bedste Tilgængelige Teknik".

Selvom der ikke er lavet et specifikt BAT notat (BREF-dokument) inden for kvægdrift, er det Holstebro kommunes opfattelse, at mange af BAT-elementerne fra BREF for svin og fjerkræ er universelle, og derfor kan overføres til kvægbrug.

Virksomheden benytter sig til stadighed af professionel landbrugsrådgivning, og driften af ejendommen bliver derfor tilrettelagt efter den nyeste viden indenfor området.

---

### **MILJØ- OG RESSOURCESTYRING**

---

Ressourceforbruget vurderes for at sikre, at bedriften udvikler sig i takt med de stigende krav til ressourcebevidsthed og miljøforhold. Miljø- og ressourcestyring bygger på en helhedsvurdering ud fra et princip om at stræbe mod renere teknologi i landbrugsproduktionen. Sagt med andre ord drejer det sig om, at minimere forbruget af energi, næringsstoffer, vand, pesticider osv. således at tab til omgivelser bliver minimeret under hensyntagen til produktionens lønsomhed.

Renere teknologi sigter bl.a. mod at minimere forbruget af energi, vand og andre råvarer pr. produceret enhed, at udskifte miljøfarlige stoffer med mere miljøvenlige stoffer samt at gøre arbejdsgange og processer mindre belastende for miljøet.

Renere teknologi er samtidig det bærende element i Lov om miljøgodkendelse m.v. af husdyrbrug og i Lov om miljøbeskyttelse. Loven pålægger alle et ansvar, og som landmand kan man selv indføre renere teknologi, og påvirke andre til at indføre renere teknologi bl.a. ved at stille krav, når der købes ind.

#### **TEKNIK- OG MILJØ**

Natur og Miljø

Nupark 51 - 7500 Holstebro - Tlf: 96117557 - Fax: 96117802  
Hjemmeside: [www.holstebro.dk](http://www.holstebro.dk) - E-post: [naturogmiljo@holstebro.dk](mailto:naturogmiljo@holstebro.dk)  
CVR: 29189927

Forbruget af råstoffer til husdyrproduktionen består primært af foder, vand, el og olie. Desuden er der et forbrug af handelsgødning. Købt foder falder primært pga. afvikling af slagtesvineproduktion:

Type	Forbrug før udvidelse	Forbrug efter udvidelsen	% ændring
EL forbrug	320.000	500.000	+ 36 %
Vand (drikkevand, vask og rengøring)	12.300	20.000	+ 39 %
Dieselolie [liter]	31.380	33.000	+ 5 %
Foder, købt (ton)	2.061	1200	- 42 %
Foder, ensilage (ton)	5.300	600	- 88 %
Foder, halm (ton)	500	8300	1560 %

I forbindelse med at ejendommen miljøgodkendes, er ejendommen gennemgået af en energirådgiver. Det er dennes vurdering, efter en gennemgang af den nuværende stald og gennemgang af tegninger og oplysninger fra leverandør til den nye stald, at der er valgt anlæg som er energirigtige. I rapporten anbefales det at der laves lysstyring så dagslyset udnyttes mest muligt. Derfor sættes der vilkår om dette i godkendelsen.

Det vurderes, at ejendommen løbende i årene fremover, skal gennemgås af en energirådgiver for at sikre, at virksomheden holdes ajour med tiltag der kan medføre, at der spares på energien. Der stilles vilkår om, at ejendommen minimum hvert 3. år gennemgås af en energifaglig person, med det sigte at sikre at lønsomme ressourcebesparende teknologier løbende indføres på husdyrbruget. Der stilles vilkår om, at 5-års lønsomme teknologier som udgangspunkt skal indføres, med mindre der er forhold der taler for, at investeringen med fordel udsættes til senere, eller såfremt det på anden måde ikke er proportionalt at indføre tiltagene.

Generelt bør virksomheden registrere forbrug af el, vand og andre ressourcer og være opmærksom på muligheden for besparelse. Der vil blive stillet vilkår om løbende registrering af ressourceforbruget med henblik på, at der løbende er fokus på at reducere forbruget.

## RENERE TEKNOLOGI

På ejendommen er der lavet en lang række renere teknologitiltag:

- EI:**
- Der anvendes naturlig ventilation i hovedparten af staldene.
  - Der er etableret nat belysning i staldene, så der bruges mindre strøm i stalden til lys om natten.
  - Rengøringscyklus i malke/mælkeanlægget er optimeret, så det har det mindst mulige elforbrug.
  - Varme fra mælkekølingsanlægget genindvindes og bruges til opvarmning af rengøringsvand til stalden og varme til stuehuset
- Ammoniak:**
- Spalterne skrubes 12 gange i døgn (20 % ammoniakreduktion forventes).

## TEKNIK- OG MILJØ

Natur og Miljø

Nupark 51 - 7500 Holstebro - Tlf: 96117557 - Fax: 96117802  
Hjemmeside: www.holstebro.dk - E-post: naturogmiljo@holstebro.dk  
CVR: 29189927

- Energi**
  - Der etableres forsøringsanlæg på den nye kostald, hvilket forventeligt vil reducere ammoniakfordampningen fra stalden med 50 %.
  - Der er etableret grovfodersiloer tæt på staldanlæg for at minimere den interne transport af grovfoder.
- Vand og kemikalier**
  - Vaskevand fra malkeanlægget bliver genanvendt til rengøring i stalden.
- Management**
  - Mængden af vand i malkeanlægget er reduceret til et minimum.
  - Godt landmandskab
  - Ejendommen drives desuden efter et regelsæt fra mejeriselskabet Arla som benævnes Arlagården og Code of Practice i iht. Danish Crown.

#### Malkeanlæg

Vandet fra mælkekølingsanlægget genanvendes til rengøring af stalde. Mængden af vand i malkeanlægget er optimeret til et minimum af vandforbrug.

Det bemærkes, at der på et gennemsnitligt kvægbrug bruges op til 15 % af energiforbruget på mælke/malkeanlægget. Anlægget skal derfor vurderes løbende mht. vedligeholdelse/rengøring m.v.

Det er Natur og Miljø opfattelse, at man igennem godt landmandskab og overholdelse af husdyrbekendtgørelsen mm. overholder kravet om BAT. I husdyrgødningsbekendtgørelsen er der fastsat en lang række krav til anlæg, indretning og drift af husdyrbrug, som gælder for alle husdyrbrug. En lang række af disse anlæg og indretninger bygger på anvendelse af renere teknologi eller den bedst tilgængelige teknologi (BAT).

I godkendelsen stilles der desuden vilkår om, at ejendommens malkeanlæg løbende og minimum 1 gang om året skal gennemgås af køleteknikere med henblik på at sikre, at anlægget kører energimæssigt optimalt. Servicen skal noteres i driftsjournal og kontrolrapport skal være tilgængelig for tilsynsmyndigheden.

For at forbedre den generelle miljømæssige drift er BAT bl.a. følgende:

- at virksomheden gennemgås med henblik på besparelse på el-forbrug og andre energikilder, evt. sammen med ejendommens energiselskab/konsulent.
- at der føres regnskab over forbrug af vand, energi, foder samt kunstgødning.
- at vandingssystemet vedligeholdes, således at vandspild undgås.
- at der anvendes energibesparende belysning.
- at opdage og reparere eventuelle lækager hurtigst muligt.
- at anlæg og maskiner til stadighed renholdes og vedligeholdes, således at de fungerer optimalt.

Formateret: Punktopstilling

Det vurderes, at husdyrbruget med de stillede vilkår opfylder kravet til BAT.

---

#### **Varetagelse af hensyn til landskab**

---

Den nye godkendelsesordning gennemfører VVM-direktivet og IPPC-direktivet for så vidt angår husdyrbrug og samler kravene til ansøgning og myndighedsbehandling med de re-

#### TEKNIK- OG MILJØ

Natur og Miljø

Nupark 51 - 7500 Holstebro - Tlf: 96117557 - Fax: 96117802  
Hjemmeside: www.holstebro.dk - E-post: naturogmiljo@holstebro.dk  
CVR: 29189927

levante dele fra bekendtgørelse om godkendelse af listevirksomhed og planlovens bestemmelser om landzoneregulering.

#### Landskabsinteresser

Ejendommen er beliggende i det åbne land ca. 4,4 km NV Feldborg, som er den nærmeste byzone i området. Bilag 2 viser bedriftens beliggenhed.

Det vurderes at ejendommen ligger udenfor de områder, der har særlig interesse, hvad landskabelige værdier angår. Området er et typisk landbrugsområde, stort set fladt og med mange læhegn, som slører de 3 tæt liggende ejendommers store driftsbygninger lidt. Det vurderes, at ved at supplere med flere læhegn / småplantninger og en beplantning omkring gyllebeholderne vil endnu en bygning ikke gøre den store forskel fra det nuværende indtryk af stedet.

Nybygningerne falder visuelt sammen med de øvrige driftsbygninger og det vurderes derfor ikke at forringe de landskabelige, naturmæssige eller kulturhistoriske værdier, der ligger til grund for områdets status. Bilag 4 viser plantegning over husdyrbruget bygninger mv.

I tidligere udkast var der søgt om tilladelse efter § 22 i Husdyrloven til at etablere to nye gyllebeholder uden tilknytning til ejendommens hidtidige bebyggelsesarealer. Det vurderes, at beliggenheden og udformningen af det ansøgte ikke visuelt vil ændre på området, da der samtidig skal etableres afskærmede bevoksning omkring gyllebeholderne. Ansøger har dog trukket denne ansøgning tilbage og flyttet gyllebeholderne så de ligger i tilknytning til øvrige bygninger.

Det vurderes, at det samlede bygningsanlæg, efter udbygningen, vil fremstå som en driftsmæssig enhed. Kommunen vurderer tillige, at de nye driftsbygninger, herunder gyllebeholderne, ikke ændrer væsentligt på oplevelsen af landskabet.

Det sikres ved vilkår, at der etableres et par bevoksninger samt beplantning omkring gyllebeholderne (jf. bilag 3) for at gøre bygninger og gyllebeholdere mindre fremherskende i landskabet.

---

#### **Ophør af husdyrbruget**

---

I ansøgningen er det angivet, at hvis det bliver aktuelt at lade produktionen ophøre på ejendommen på et tidspunkt, vil de regler der er gældende på det tidspunkt blive fulgt. Der stilles dog vilkår til sikring af, at der ved evt. ophør af produktionen skal sikres, at der ikke sker forurening af natur eller miljø og at gyllebeholdere placeret i åbent land fjernes. Der stilles desuden vilkår om, at Holstebro Kommune kan kræve bygningsmassen fjernet, hvis produktionen ophører.

#### TEKNIK- OG MILJØ

Natur og Miljø

Nupark 51 - 7500 Holstebro - Tlf: 96117557 - Fax: 96117802  
Hjemmeside: [www.holstebro.dk](http://www.holstebro.dk) - E-post: [naturogmiljo@holstebro.dk](mailto:naturogmiljo@holstebro.dk)  
CVR: 29189927

## Alternative muligheder

En alternativ løsning er ikke at udvide produktionen, en strategi der er urentabel i forhold til den økonomiske udvikling på området.

Et andet alternativ ville være at købe en anden ejendom og placere udvidelsen her. Miljøpåvirkningen vurderes at være nogenlunde den samme som ved denne udvidelse, eller måske endda øget, da der her vil være en større driftsmæssigt afhængig belastning fra f.eks. maskiner på miljøet. Herudover vil dette betyde, at muligheden for at anvende ny teknologi vil være forringet grundet etableringsomkostninger, der er forbundet hermed.

## AREALER - Miljøteknisk beskrivelse og vurdering

### Husdyrbrugets udbringningsarealer

Der rådes over et samlet eget areal på 331,36 ha. Arealerne er angivet i bilag 6. Ejendommens udbringningsarealer ligger 1400 meter fra nærmeste A- og B-målsatte naturområde og ca. 3 km fra nærmeste internationale naturbeskyttelsesområde.

Flere af udbringningsarealer ligger op ad C-målsatte naturområder, men da alle arealer har været i omdrift gennem mange år, og sandsynligvis også tidligere være brugt til udbringning, stilles der på den baggrund, ikke skærpede vilkår vedr. disse arealer.

I forbindelse sagsbehandlingen har sagen været i høring ved Herning Kommune jf. § 21 i Bekendtgørelse om tilladelse og godkendelse m.v. af husdyrbrug, da dele af udspretningsarealet ligger i Herning Kommune.

En del af udbringningsarealerne ligger inden for området mellem Hodsager Lilleå - Feldborg, der i regionplan 2005 er udpeget som spredningskorridor. Spredningskorridoren er udpeget for at modvirke fragmenteringen af naturområder og forbedre spredningsmulighederne for den vilde flora og fauna. Afhængig af særlige arters spredningsbehov kan læhegn med "fodpose", ekstensivt drevne landbrugsarealer samt etablering af vandhuller og dyrkningsfrie bræmmer langs vandløb medvirke til forbedring af særlige arters spredningsmuligheder i landskabet. Det vurderes i dette tilfælde, at almindelig landbrugsdrift ikke vil påvirke de økologiske spredningskorridorer.

Det er Hernings kommunes samlede vurdering, at det generelle beskyttelsesniveau er tilstrækkelig beskyttelse og men med baggrund i at en del arealer er beliggende i lavbundsområder ønsker kommunen at stille et yderligere vilkår til udbringning på de ejede arealer tilhørende Abildholtvej 7, 7500 Holstebro beliggende i Herning Kommune.

Vilkår: Markstakke og ensilagestakke må ikke placeres på lavbundsområder registreret efter husdyrbekendtgørelsen.

Holstebro kommune vurderer at de ønskede vilkår er indeholdt i godkendelsen.

### TEKNIK- OG MILJØ

Natur og Miljø

Nupark 51 - 7500 Holstebro - Tlf: 96117557 - Fax: 96117802  
Hjemmeside: [www.holstebro.dk](http://www.holstebro.dk) - E-post: [naturogmiljo@holstebro.dk](mailto:naturogmiljo@holstebro.dk)  
CVR: 29189927



## **DRIFT AF HUSDYRBRUGETS AREALER**

---

### Harmonikrav

I husdyrbekendtgørelsen stilles der krav om et bestemt forhold mellem det areal, der kan anvendes til udbringning af husdyrgødning på bedriften og den mængde husdyrgødning, der udbringes (harmonikrav). Det er i ansøgningen angivet, at bedriften anvender og efterlever husdyrgødningsbekendtgørelsens bilag 2 jf. § 28 stk. 3 om forhøjet harmonital til 2,3 for kvægbedriftsarealer.

Som udgangspunkt skal der være et areal til rådighed til udbringning af husdyrgødning svarende til i alt 326 ha (2,3 DE/ha).

Dette svarer til, at harmonikravet til fulde er opfyldt for ejendommens dyrehold på 749,84 DE. Håndtering og udbringning af husdyrgødning vurderes derfor til at overholde bestemmelserne i husdyrgødningsbekendtgørelsen.

BAT i forhold til udbringningsarealer er bl.a. følgende tiltag:

- at man afstemmer den producerede husdyrgødning med udspretningsarealet og afgrødens gødningsbehov og i forhold til anvendt mængde og type af kunstgødning.

Formateret: Punktstilling

I henhold til vilkår skal der til enhver tid over for Holstebro Kommune kunne fremlægges diverse planer, afregninger, regnskaber eller lignende, som dokumenterer, at gødningen udbringes og opbevares miljømæssigt forsvarligt i henhold til husdyrgødningsbekendtgørelsen for de sidste 5 år.

Ved indgåelse af forpagtninger og/eller gylleaftaler skal der til stadighed foreligge skriftlige aftaler. Ændres der på udbringningsarealerne skal disse ændringer meddeles Holstebro Kommune, der så vil vurdere, om dette giver anledning til ændring af vilkår i godkendelsen.

### Arealkrav iht. landbrugsloven

Landbrugsejendomme skal opfylde Landbrugslovens krav om egne arealer. Det ejede areal skal udgøre en vis andel af det beregnede harmoniareal. Jf. bekendtgørelse nr. 1152 af 23. november 2006 om husdyrhold og arealkrav m.v. skal der være et jordtilliggende på minimum 95,2 ha, hvilket er opfyldt.

## **UDSKIFTNING AF UDBRINGNINGAREALER**

---

Anmeldelse af udskiftning af bedriftens udbringningsarealer, eller nye af markarealer hos tredjemand til udbringning af husdyrgødning, skal senest fremsendes til kommunen før planårets begyndelse 1. august. Kommunalbestyrelsen skal inden 1. oktober tilkendegive, om de anmeldte arealer kan betragtes som mere sårbare end de udbringningsarealer, der skiftes ud. Hvis arealerne bedømmes mere sårbare, kan anmeldelsen trækkes tilbage, og der kan anmeldes nye arealer senest den 15. oktober. Hvis kommunalbestyrelsen har indsigelser imod de anmeldte arealer, skal dette meddeles anmelder senest den 31. oktober.

### **TEKNIK- OG MILJØ**

Natur og Miljø

Nupark 51 - 7500 Holstebro - Tlf: 96117557 - Fax: 96117802  
Hjemmeside: www.holstebro.dk - E-post: naturogmiljo@holstebro.dk  
CVR: 29189927

## SÆDSKIFTE

---

Referencesædskiftet er det sædskifte, som i forbindelse med beskyttelsesniveauet for nitrat og fosfor anvendes som udgangspunkt. It-ansøgningssystemet fastlægger et referencesædskifte for alle bedriftens arealer, bortset fra arealer, der angives at have vedvarende græs per 1. januar 2007. For hver mark skal desuden aktivt vælges et sædskifte. Vælges samme sædskifte som referencesædskiftet i alle marker stilles ingen krav til sædskiftet i miljøgodkendelsen. Der er valgt samme sædskifte.

Det er i ansøgningen angivet, at bedriften anvender og efterlever husdyrgødningsbekendtgørelsens bilag 2 jf. § 28 stk. 3 om forhøjet harmonital til 2,3 DE/ha.

Efterafgrødegrundlaget har betydning på miljøeffekten, der er i ansøgningen valgt flere efterafgrøder som virkemiddel. Derfor skal det dokumenteres, at plantedirektoratets regler for udbringning af 2,3 DE/ha overholdes, samt at der er 5 % mere areal med efterafgrøder udover plantedirektoratets krav.

## UDBRINGNING AF HUSDYRGØDNING

---

Husdyrgødningen udbringes hovedsageligt i foråret. I ansøgningsmaterialet er det angivet, at gyllen udbringes med nedfældning eller slæbeslanger. Måden, hvorpå gødning håndteres ændres ikke i forhold til tidligere.

Husdyrgødningsbekendtgørelsens § 24 fastsætter regler for udbringning af husdyrgødning på arealer nærmere end 200 meter fra byzone, sommerhusområder, samt områder i landzone, der ved lokalplan er udlagt til boligformål. Natur og Miljø vurderer generne, trafikale og lugtmæssige fra udbringning af husdyrgødning fra ejendommen, som begrænsede, idet der er tale om udbringning over en begrænset tidsperiode.

Husdyrbrugets udbringningsarealer ligger ikke indenfor 200 meter af byzone, men dele af udbringningsarealerne ligger inden for en afstand af 1000 meter fra § 7 naturområder (bufferzone II), der henvises til bilag 6, hvoraf arealerne fremgår.

*Det bemærkes, at der fra 1. august 2007 er et generelt krav om nedfældning af flydende husdyrgødning på sort jord og græsmarker i en afstand af 1000 meter fra de naturarealer der er omfattet af "bufferzonereglen" Fra 2011 er der et generelt krav om, at alt flydende husdyrgødning skal nedfældes på sort jord og på græsmarker.*

Det vurderes, at der ikke er behov for at stramme husdyrgødningsbekendtgørelsens generelle regler for udbringning.

Udbringning bør dog tilrettelægges, så det i bolignære områder sker under hensyntagen til naboer i overensstemmelse med god landmandspraksis. Dvs., enten ved direkte nedfældning eller ved nedpløjning umiddelbart efter udspreddning, samt at opmærksomheden rettes på vindretningen i forhold til nabobeboelser og tidspunktet for udbringningen.

## TEKNIK- OG MILJØ

Natur og Miljø

Nupark 51 - 7500 Holstebro - Tlf: 96117557 - Fax: 96117802  
Hjemmeside: [www.holstebro.dk](http://www.holstebro.dk) - E-post: [naturogmiljo@holstebro.dk](mailto:naturogmiljo@holstebro.dk)  
CVR: 29189927

BAT i forbindelse med minimering af ammoniakfordampning/lugtemission er desuden følgende:

- at flydelag på gyllebeholdere søges opretholdt, og at flydelaget hurtigt reetableres, når det brydes.
- at man anvender BAT med hensyn til de maskiner, man anvender til udspreddning og om nødvendigt nedpløjning af husdyrgødningen.
- at man ved afgrødehøjde under 10 cm bør tilstræbe, at udbringe gødningen under ideelle vejforhold, dvs. køligt, fugtigt og vindstille eller ved direkte nedfældning.

Formateret: Punkttopstilling

Det vurderes, at gødnings håndteringen med de stillede vilkår lever op til BAT.

---

## **Forurening og gener fra husdyrbrugets arealer**

---

### **FOSFOR**

---

Nedenstående vurderinger baseres på en generel risikovurdering mht., om der sker et lille, eller et stort tab af fosfor til vandmiljøet. Dette skyldes, at der ikke kan laves en specifik beregning af udvaskningens størrelse fra markerne.

#### Risikoarealer

Husdyrbrugets udbringningsarealer er gennemgået, og arealerne vurderes ikke at være særlige risikoarealer mht. fosforudvaskning, idet ansøger har oplyst, at ingen af arealerne er stærkt skrånede ned mod vandområder. Der vil derfor ikke blive stillet skærpede krav til fx bræmmer (større end 2 m) langs vandløb m.v.

#### FJORDE - Fosforoverskud i oplande til Natura 2000-områder overbelastet med fosfor:

Ejendommens jorde er grovsandede (JB1) eller humus (jf. bilag 10) og beliggende i oplandet til Nissum Fjord, der er et Natura 2000 område, der er overbelastet med fosfor.

Ingen af ejendommens udspreddningsarealer, jf. bilag 11, er beliggende i udpegede lavbundsarealer udenfor okkerklasse1, og dermed en potentiel stor risiko for fosfortab i henhold til gældende lovgivning.

#### SØER - Fosforoverskud i oplande til søer med særskilt målsætning (udenfor Natura 2000):

Alle ejendommens arealer ligger uden for oplande til søer med særskilt målsætning uden for Natura 2000-områder.

#### SØER - Fosforoverskud i oplande til søer beliggende i Natura 2000-område:

Alle ejendommens arealer ligger uden for oplande til målsatte søer i Natura 2000-områder.

Afskæringskravet er beregnet 15,2 kg P/ha/år, bedriftens fosforoverskud må derfor ikke overstige 15,2 kg P pr ha pr. år beregnet efter vejledningens retningslinjer.

## **TEKNIK- OG MILJØ**

Natur og Miljø

Nupark 51 - 7500 Holstebro - Tlf: 96117557 - Fax: 96117802  
Hjemmeside: www.holstebro.dk - E-post: naturogmiljo@holstebro.dk  
CVR: 29189927

Der udspreddes ca. 40 kg P/ha og der fra føres 25,4 kg P/ha hvilket giver en gennemsnitlig fosforoverskud på alle arealer på 14,6 kg P/ha. Der fra føres derfor 217,2 kg P mere end der er nødvendig for at overholde kravet.

Ud fra oplysningerne om den anvendte mængde husdyrgødning ved nudrift og ansøgt drift samt oplysninger om P-klasser for det ansøgte udbringningsareal er det beregnet, at beskyttelsesniveauet for fosfor er overholdt.

Det vurderes ud fra beregningerne, at dyreholdet ikke vil medføre en væsentlig øget miljøpåvirkning af Nissum Fjord.

## **NITRAT**

---

Beskyttelsesniveauet for nitrat er defineret som en skærpelse af det generelle harmonikrav ud fra nitratklasserne 1-3. Afhængig af udbringningsarealernes placering, vil der på bedriftsniveau blive beregnet et samlet krav til hele bedriften. Reduktionspotentialet, som ligger bag nitratklassen, er et udtryk for, hvor stor en del af kvælstoffet der bliver tilbageholdt i jorden og derved ikke kommer ud i de danske farvande.

### Limfjorden

Ingen af ejendommen udspreddingsarealer ligger i oplandet til Limfjorden.

### Udspreddingsarealer i oplandet til Felsted Kog

Før kommunalbestyrelsen træffer afgørelser i sager om udvidelse af husdyrbrug, skal der, i henhold til § 7, stk. 6, nr. 2-3 i bekendtgørelse nr. 408 af 1. maj 2007 om udpegning og administration af internationale naturbeskyttelsesområder samt beskyttelse af visse arter, foretages en vurdering af, om projektet i sig selv, eller i forbindelse med andre planer og projekter, kan påvirke et internationalt naturbeskyttelsesområde væsentligt.

Nissum Fjord, herunder inderfjorden Felsted Kog, er udpeget som EF-habitatområde, EF-fuglebeskyttelsesområde og Ramsarområde. Vigtige dele af udpegningsgrundlaget er truet af eutrofiering, som hovedsagelig skyldes udvaskning af næringsalte.

Bundvegetationens udbredelse er stærkt begrænset i forhold til målsætningen og bestandene af de planteædende fugle (lysbuget knortegås, pibesvane, sangsvane, spidsand, pibeand) som er en del af udpegningsgrundlaget er stærkt reducerede i forhold til tidligere. De ligeledes internationalt beskyttede pibesvaner og sangsvaner, har på grund af den manglende undervandsvegetation, ændret fourageringsadfærd, således at de i højere grad end tidligere fouragerer på landbrugsarealer.

Fjordens eutrofiering stammer ifølge Ringkjøbing Amts oplandsanalyse fra november 2006 hovedsagelig fra landbruget, og det anbefales i samme analyse, at indsatsen bør koncentreres til Felsted Kog. Derfor er Holstebro Kommune specielt opmærksom på at begrænse udvaskningen af næringsalte til Felsted Kog. I den forbindelse har kommunen, ud fra den bedste foreliggende viden, udpeget de arealer i oplandet til Felsted Kog, hvor risikoen for udvaskning af kvælstof er størst, og hvor en given indsats for at reducere kvælstofudvaskningen vil have relativ stor effekt. På disse arealer vil kommunen efter en individuel konkret vurdering tage stilling til, om der skal stilles skærpede krav til husdyrtrykket i forbindel-

## **TEKNIK- OG MILJØ**

Natur og Miljø

Nupark 51 - 7500 Holstebro - Tlf: 96117557 - Fax: 96117802  
Hjemmeside: www.holstebro.dk - E-post: naturogmiljo@holstebro.dk  
CVR: 29189927

se med etablering, udvidelse eller ændringer af husdyrbrug. Kravene stilles ud fra nitratklasser hvor de arealer med størst risiko for udvaskning af nitrat udpeges med samme restriktioner som husdyrbekendtgørelsens nitratklasse 3.

Som konsekvens af dette skal det i forbindelse med en godkendelse fastlægges, hvor mange af de arealer godkendelsen omfatter, der er beliggende i oplandet til Felsted Kog, og som er udpeget, som arealer med nitratreduktionspotentiale under 50 % svarende til Nitratklasse 3. På disse arealer må nitratudvaskningen til rodzonen som udgangspunkt ikke overstige udvaskningen svarende til udbringningen af 50 % af det normale harmonikrav.

Ejendommens samlede ejede arealer:

Mark nr.	Udspre- dingsareal [ha]	N0 [ha]	N1 [ha]	N2 [ha]	N3 og Risikoarealer mht. ud- vaskning af nitrat til Felsted Kog* [ha]
1-0	6,36	6,36	0	0	0
2-0	8,47	8,47	0	0	0
3-0	9,19	9,19	0	0	0
3-1	1,04	1,04	0	0	0
5-0	16,84	13,09	0	0	3,75
7-0	17,85	12,91	0	0	4,94
8-0	5,91	5,91	0	0	0
8-1	8,09	2,62	0	0	5,47
9-0	14,38	7,48	0	0	6,90
11-0	6,13	3,45	0	0	2,68
12-0	14,69	1,19	0	0	13,50
13-0	4,05	0	0	0	4,05
14-0	3,94	1,94	0	0	2,00
16-0	11,93	11,48	0	0	0,45
17-0	5,4	5,4	0	0	0
18-0	8,48	6,36	0	0	2,12
19-0	2,1	1,53	0	0	0,57
21-0	1,79	1,17	0	0	0,62
22-0	1,68	1,68	0	0	0
22-1	0,5	0,5	0	0	0
23-0	1,18	1,18	0	0	0
24-0	0,48	0,48	0	0	0
24-1	0,37	0,37	0	0	0
26-0	13,52	3,86	0	0	9,66
26-1	0,43	0,01	0	0	0,42
28-0	2,79	2,79	0	0	0
29-0	3,46	0	0	0	3,46
29-1	4,35	0	0	0	4,34
29-2	1,08	0	0	0	1,08
29-3	2,26	0	0	0	2,26
29-4	0,53	0	0	0	0,53
29-5	2,75	0	0	0	2,71
30-0	6,51	5,71	0	0	0,80
32-0	4,32	4,24	0	0	0,08
33-0	2,37	2,37	0	0	0
40-0	5,12	0	0	0	5,12

### TEKNIK- OG MILJØ

Natur og Miljø

Nupark 51 - 7500 Holstebro - Tlf: 96117557 - Fax: 96117802  
Hjemmeside: www.holstebro.dk - E-post: naturogmiljo@holstebro.dk  
CVR: 29189927

41-0	9,92	0	0	0	9,92
42-0	0,59	0	0	0	0,59
45-0	36,85	10,85	0	0	26,00
45-2	0,89	0,52	0	0	0,37
50-0	7,42	7,42	0	0	0
51-0	3,74	3,74	0	0	0
53-0	1,96	1,96	0	0	0
55-0	0,25	0,25	0	0	0
56-0	9,82	9,82	0	0	0
56-1	0,58	0,58	0	0	0
57-0	1,75	1,75	0	0	0
58-0	3,67	3,67	0	0	0
59-0	1,71	1,71	0	0	0
60-0	5,58	5,58	0	0	0
61-0	4,26	4,26	0	0	0
61-1	2,59	2,59	0	0	0
61-2	5,23	5,23	0	0	0
62-0	1,65	1,65	0	0	0
Obj-121	18,67	18,67	0	0	0
Obj-122	4,41	4,41	0	0	0
Obj-124	5,52	5,52	0	0	0
145	1,82	1,82	0	0	0
146	1,84	1,84	0	0	0
25-0	0,3	0,3	0	0	0
<b>I alt</b>	<b>331,36</b>	<b>216,92</b>	<b>0</b>	<b>0</b>	<b>114,39</b>

114,39 ha ligger i områder, der via Storåen afvander til Felsted Kog, hvor der er særlig risiko for udvaskningen af kvælstof til vandmiljøet, idet nitratreduktionspotentialet i dette område er mindre end 50 %.

På baggrund af ovenstående vurderes det, at der for at sikre fjordens og EF-fuglebeskyttelsesområdets og ramsarområdets fortsatte eksistens og integritet, skal anvendes virkemidler, der nedsætter udvaskningen af kvælstof til Felsted Kog.

I risikoområderne stilles der krav om en 50 % reduktion i husdyrtrykket, svarende til et harmonitryk på 1,15 DE/ha eller en N-udvaskning svarende til dette husdyrtryk. Det betyder, at husdyrtrykket kan øges, såfremt N-udvaskningen holdes på et niveau svarende til det reducerede husdyrtryk.

DE-reduktionsprocenten er beregnet til 83 % svarende til at harmonitrykket på bedriftsniveau skal være 17 % mindre end 2,3 DE/ha, svarende til 1,9 DE/ha. Alternativt skal N-udvaskningen holdes på et niveau svarende til det reducerede husdyrtryk.

Der er valgt at etablere flere efterafgrøder som virkemiddel til at reducere N-udvaskningen. Arealet med efterafgrøder øges fra de lovpligtige 14 % til 19 %. Af Farm-N beregningen fremgår det, at udspredding af gylle svarende til 2,26 DE/ha vil medføre en beregnet N-udvaskning på 76 kg N pr. ha med lovpligtige efterafgrøder på 14 % af arealerne, mens reduceret harmonitryk svarende til 1,9 DE/ha (scenario 4) beregningsmæssigt vil medføre en N-udvaskning på 73,9 kg N pr ha. Det ansøgte scenario 2 er på niveau med scenario 4, og det valgte virkemiddel til reduceret N-udvaskning accepteres.

#### TEKNIK- OG MILJØ

Natur og Miljø

Nupark 51 - 7500 Holstebro - Tlf: 96117557 - Fax: 96117802  
Hjemmeside: www.holstebro.dk - E-post: naturogmiljo@holstebro.dk  
CVR: 29189927

Sædskifte: K12	Scenarier		
	Scenario 2 Ansøgt 2,26 DE/ha og samlet 5 % efterafgrøder	Scenario 3 2,26 DE/ha (uden virke- midler)	Scenario 4 De reduktionsprocent = 83 % svarende til et harmonitryk på (2,3x0,83) = 1,90 DE/ha
<b>N-udvaskning (kg N/ha)</b>	<b>73,8</b>	<b>76</b>	<b>73,9</b>

Der er i arealgodkendelsen stillet vilkår om, at der skal etableres efterafgrøder på arealerne i henhold til ansøgningen i et omfang på 5 %-point over det lovpligtige krav fra plantedirektoratet, svarende til (på godkendelsestidspunktet) 19 % af efterafgrødegrundlaget.

Efterafgrødegrundlaget har betydning på miljøeffekten, der er i ansøgningen valgt flere efterafgrøder som virkemiddel. Derfor skal det dokumenteres, at plantedirektoratets regler for udbringning af 2,3 DE/ha overholdes, samt at der er 5 % mere areal med efterafgrøder udover plantedirektoratets krav.

Der er endvidere stillet vilkår om at der ved valg af placering af efterafgrøder de først skal etableres på Felsted Kog risikoarealerne (se bilag 9) og at efterafgrøder ikke må erstattes af 100 % vintersæd.

Ved de stillede vilkår om virkemidler vurderes det, at kvælstof fra ejendommen ikke vil påvirke arter og naturtyper, som indgår i udpegningsgrundlaget for de internationale naturbeskyttelsesområder markant negativt.

#### OVERFLADEVAND

Jf. afsnit om forebyggelse af forurening af vandmiljøet og afsnit omkring fosfor, er det oplyst, at der ikke er arealer, der er stærkt skrånende ned mod vandmiljøer. På den baggrund vurderes det, at der ikke er behov for at stille skærpene vilkår til sikring af vandmiljø mod forurening med organiske materiale m.v.

#### GRUNDVAND

Udspretningsarealerne 11-0, 12-0, 40-0, 41-0 og 42-0 ligger indenfor område med særlige drikkevandsinteresser jf. bilag 12.

De resterende udspretningsarealer ligger alle udenfor område med særlige drikkevandsinteresser, nitratfølsomme indvindingsopland, vandindvindingsopland til vandværk og hygiejonezone for vandværksboringer.

Der vurderes i det følgende kun på udspretningsarealerne 11-0, 12-0, 40-0, 41-0 og 42-0, da risiko for forurening af grundvand vil forekomme her.

Terræn koten for udspretningsarealerne ligger i kote mellem 32 og 37 meter, faldende mod sydøst. Ved udspretningsarealerne er der et lerdække på 0 meter over grundvandsmagasinet.

#### TEKNIK- OG MILJØ

Natur og Miljø

Nupark 51 - 7500 Holstebro - Tlf: 96117557 - Fax: 96117802  
Hjemmeside: www.holstebro.dk - E-post: naturogmiljo@holstebro.dk  
CVR: 29189927

Ro-vandspejlet ses i de omkringliggende borerer mellem 1 og 3 meter under terræn. Det øvre og dybe grundvandsmagasins trykpotentiale er i kote henholdsvis 30 meter og 31 til 33 meter, hvor det dybe grundvandsmagasin er faldende mod nordvest. Arealerne er beliggende, hvor der sker grundvandsdannelse, og forurening transporteres derfor hurtigere her. Der er en nedadrettet gradient, som medfører transport af stoffer fra overfladen til grundvandet.

De nærmeste borerer ligger mellem 60 og 500 meter fra udspretningsarealerne og bruges til markvandning. I en af borererne med DGU nr.65.688 og med en dybe på 18 meter ses det tykkeste lerdække på 0 meter.

Ved arealerne er der altså ud fra nuværende viden dårligt lerdække og strømning af stoffer sker fra overfladen og nedad til underliggende grundvand.

Ud fra den viden om de områder, hvor der skal udarbejdes en indsatsplan i Holstebro Kommune vurderes det om udspretningsarealer ligger indenfor, udenfor eller om denne viden ikke forligger, da Miljøcenter Ringkøbing ikke har foretaget en kortlægning af området endnu. De pågældende udspretningsarealer ligger udenfor de områder, hvor der skal udarbejdes en indsatsplan/ i område hvor der ikke er foretaget en kortlægning endnu.

Den beregnede udvaskning af nitrat fra rodzonen på udspretningsarealerne er ifølge ansløgningskemaet beregnet til 53,5 mg/l.

Der er foretaget en vurdering på baggrund af de kvalitetskrav listet i EU's Grundvandsdirektiv. Det vil på baggrund af ovennævnte ikke være svært at overholde kvalitetskravet i grundvandsdirektivet med et nitratindhold på maksimalt 50 mg/l i grundvandet med den beregnede udvaskning af nitrat på de pågældende arealer.

Grundvandsdirektivet er en opfølgning på Vandrammedirektivet, som endnu ikke er implementeret i dansk lovgivning, og bliver det først med Vandplanerne i december 2009. Af grundvandsdirektivet fremgår det at medlemslandene senest 22. december 2008 skal fastsætte tærskelværdier og skal være gennemført i medlemslandene inden 16. januar 2009.

På baggrund af ovenstående vurderes det, at der i miljøgodkendelsen af ejendommen Abildholtvej 7, 7500 Holstebro ikke skal sættes vilkår til sikring af overholdelse af kvalitetskravet med et nitratindhold på maksimalt 50 mg/l i grundvandet.

#### **ARTER PÅ HABITATDIREKTIVETS BILAG IV**

---

En række dyr, som er omfattet af habitatdirektivets bilag IV, kan have levested, fødesøgningsområde eller sporadisk opholdssted på egnen omkring kvægbruget. I det følgende gennemgås kort de relevante arter, dvs. de arter, der findes i regionen.

Damflagermus er sjælden i Danmark, med hovedudbredelsesområde i Midt- og Østjylland. Holstebro Kommune er ikke i besiddelse af oplysninger om artens eventuelle forekomst indenfor dette område. Ud fra artens levevis vurderes det, at den ikke vil blive negativt påvirket af udvidelsen.

#### **TEKNIK- OG MILJØ**

Natur og Miljø  
Nupark 51 - 7500 Holstebro - Tlf: 96117557 - Fax: 96117802  
Hjemmeside: [www.holstebro.dk](http://www.holstebro.dk) - E-post: [naturogmiljo@holstebro.dk](mailto:naturogmiljo@holstebro.dk)  
CVR: 29189927



Flere arter af småflagermus forekommer i Midtjylland og/eller Vestjylland. Holstebro Kommune er ikke i besiddelse af oplysninger om arternes eventuelle forekomst indenfor området. Ud fra arternes levevis vurderes det, at de ikke vil blive negativt påvirket af projektet.

Birkemus er kun kendt fra Limfjordsområdet. Da arten ikke er kendt fra dette område, vurderes det, at projektet ikke har nogen indflydelse på arten.

Løgrø er vidt udbredt i Jylland. Holstebro Kommune er ikke i besiddelse af oplysninger om artens eventuelle forekomst indenfor området. Arten yngler i vandhuller med rent vand. Udyrkede bræmmer omkring vandhullerne kan være med til at sikre, at vandet forbliver rent. Der er to vandhuller indenfor udbringningsarealerne for husdyrgødning i forbindelse med projektet, vil det være hensigtsmæssigt med dyrkningsfri bræmmer omkring vandhullerne.

Strandtudsens naturlige udbredelse omfatter hele Danmark, men den forekommer især i store antal i Vestjylland. Holstebro Kommune er ikke i besiddelse af oplysninger om artens eventuelle forekomst i området. Arten yngler oftest i lavvandede vandhuller, der tørrer ud hen på sommeren. Arten yngler tillige i næringsfattige søer. Der er kun to vandhuller indenfor udbringningsarealerne for husdyrgødning i forbindelse med udvidelsen. Hvis disse vandhuller er næringsfattige og/eller lavvandede, og arten i øvrigt forekommer indenfor projektområdet, vil det være hensigtsmæssigt med dyrkningsfri bræmmer omkring vandhullerne.

Odderen forekommer i store dele af Jylland. Den forekommer muligvis i området. Ud fra artens levevis vurderes det, at den ikke vil blive negativt påvirket af udvidelsen.

Markfirben er udbredt over det meste af Danmark, men sjældent bl.a. i den vestlige del af Midtjylland. Egnede levesteder er eksempelvis heder, overdrev, klitter, vejkanter, jernbaneskråninger og grusgrave. Det vurderes, at arten ikke vil blive negativt påvirket af udvidelsen.

Stor vandsalamander er almindelig i det meste af landet. Kommunen er ikke i besiddelse af oplysninger om artens eventuelle forekomst i området. Arten yngler i vandhuller, der ikke er beriget med næringsalte. Udyrkede bræmmer omkring vandhullerne kan være med til at sikre, at vandet ikke bliver næringsbelastet. Der er to vandhuller indenfor udbringningsarealerne for husdyrgødning i forbindelse med projektet. Hvis arten i øvrigt forekommer i området, vil det være hensigtsmæssigt med dyrkningsfri bræmmer omkring vandhullerne.

Spidssnudet frø findes i næsten hele Danmark. De største bestande forekommer bl.a. i Vestjylland, og arten findes sandsynligvis i området. Arten bruger muligvis vandhullerne indenfor udbringningsarealerne som ynglesteder. Det vil gavne arten, at vandhullerne ikke tilføres næringsberiget vand, så hastigheden hvormed vandhullerne gror til mindskes.

Grøn kølleguldsmed findes kun i nogle få store jyske å systemer, blandt andet i Storå. Der er mindst 10 km fra udbringningsarealerne til levestederne i Storå. Grøn kølleguldsmed lever i larvestadiet i rene, iltrige og kølige vandløb. Der er en teoretisk mulighed for, at der ved uheld i forbindelse med håndtering af husdyrgødning kan ske en tilførsel af forurenen-

#### TEKNIK- OG MILJØ

Natur og Miljø

Nupark 51 - 7500 Holstebro - Tlf: 96117557 - Fax: 96117802  
Hjemmeside: [www.holstebro.dk](http://www.holstebro.dk) - E-post: [naturogmiljo@holstebro.dk](mailto:naturogmiljo@holstebro.dk)  
CVR: 29189927

de stoffer til Grøn Kølleguldsmeds levesteder i Storå. Det vurderes, at kun tilførsel af større mængder husdyrgødning (som følge af uheld med gylletanke/gylletransport) vil kunne have en negativ effekt på Grøn kølleguldsmed. Omvendt vurderes det, at lovlige håndtering af husdyrgødning indenfor projektområdet ikke vil have nogen effekt på arten.

Det vurderes, at projektet kan medføre en negativ påvirkning af flg. 5 arter fra EF-habitatdirektivets bilag IV: Stor vandsalamander, Spidssnudet frø, Løgfrø, Strandtudse og Grøn kølle-guldsmed. Grøn kølleguldsmed vil kun blive påvirket negativt af projektet ved alvorlige uheld i forbindelse med håndtering af husdyrgødningen (f.eks. udslip fra gylletanke). Der er i den forbindelse stillet vilkår således at dette ikke sker.

Der stilles vilkår om at såfremt der verificeres bilag IV padde arter i vandhuller skal der etableres 10 meter brede udyrkede bræmmer omkring vandhullerne.

For denne ejendoms vedkommende kan det dreje sig om to vandhuller med tilløb/afløb, beliggende ved matrikel 18g og 19e begge Den østlige Del, Borbjerg.

#### Artsfredninger og rødlistearter

På og umiddelbart op til husdyrbrugets arealer er kommunen ikke bekendt med forekomster af planter og dyr omfattet af artsfredning eller optaget på nationale eller regionale rødlistor.

Holstebro kommune vurderer at udvidelsen af bedriften ikke giver anledning til yderligere fastsættelse af specielle retningslinjer for naturbeskyttelse. Udvidelsen vurderes samlet ikke at være i strid med regionplanens retningslinjer for naturbeskyttelse.

#### **AFFALDSPRODUKTER TIL JORDBRUGSFORMÅL**

---

Der anvendes ikke husdyrgødning fra andre ejendomme, og der modtages ikke slam eller andet affald til udbringning på marker eller lignende.

#### **FOREBYGGELSE AF FORURENING AF VANDMILJØET**

---

BAT i forbindelse med anvendelse af husdyrgødning er bl.a. at begrænse udledningen af husdyrgødning til jorden og grundvandet, ved at afstemme den producerede mængde husdyrgødning med udspretningsarealet og afgrødens gødningsbehov (mht. kvælstof, fosfor- og mineraloptagelse i afgrøden).

BAT er ligeledes, at man tager højde for udspretningsarealets karakteristika, f.eks. jordens struktur og type, evt. skråninger, klimatiske forhold, regn og vanding, sædskifte m.v.

I forhold til reduktion af forurening af vandmiljøet vurderes det derfor, at udbringning af gødning m.m. ikke må foretages, når jorden er mættet med vand, oversvømmet, frossen eller dækket af sne, samt på skrånende arealer, hvor der er risiko for afstrømning. Udbringning af gødning m.m. bør desuden foretages så tæt på det tidspunkt, hvor afgrøden har maksimal næringsstoffoptag og størst vækst. Ovenstående sikres ved vilkår.

#### **TEKNIK- OG MILJØ**

Natur og Miljø

Nupark 51 - 7500 Holstebro - Tlf: 96117557 - Fax: 96117802  
Hjemmeside: [www.holstebro.dk](http://www.holstebro.dk) - E-post: [naturogmiljo@holstebro.dk](mailto:naturogmiljo@holstebro.dk)  
CVR: 29189927

## Holstebro Kommunes samlede vurdering af husdyrbruget

Holstebro Kommune vurderer, at virksomheden har truffet de nødvendige foranstaltninger til at forebygge og begrænse forureningen ved anvendelse af bedste tilgængelige teknik, og at virksomheden i øvrigt kan drives på stedet uden at påføre omgivelserne forurening, som er uforenelig med hensynet til omgivelsernes sårbarhed og kvalitet.

Virksomhedens forenelighed med naturområdets sårbarhed og kvalitet er desuden vurderet og sammenfattende vurderes det, at områdernes integritet ikke ødelægges af virksomhedens drift og at udvidelsen kan ske under hensyntagen til de landskabelige værdier.

På baggrund af ovenstående vurderer kommunen, at virksomheden kan drives uden væsentlige gener for omgivelserne og risiko for forurening, såfremt vilkårene i denne godkendelse overholdes.

På baggrund af ansøgningsmaterialet samt kommunes registreringer af områdets grundvands-, vandløbs- og naturforhold har kommunen vurderet, at miljøgodkendelsen, med de pågældende vilkår for lokalisering, indretning og drift af husdyrbruget, ikke vil medføre en væsentlig virkning på miljøet.

På grundlag af de i sagen foreliggende oplysninger overholder udvidelsen afskæringskriterierne, derfor meddeler Holstebro Kommune miljøgodkendelse til bedriften på de anførte vilkår

### TEKNIK- OG MILJØ

Natur og Miljø

Nupark 51 - 7500 Holstebro - Tlf: 96117557 - Fax: 96117802  
Hjemmeside: [www.holstebro.dk](http://www.holstebro.dk) - E-post: [naturogmiljo@holstebro.dk](mailto:naturogmiljo@holstebro.dk)  
CVR: 29189927



Bemærk, at kalvestalden ikke er rigtig placeret på denne oversigt der henvises til bilag 3.

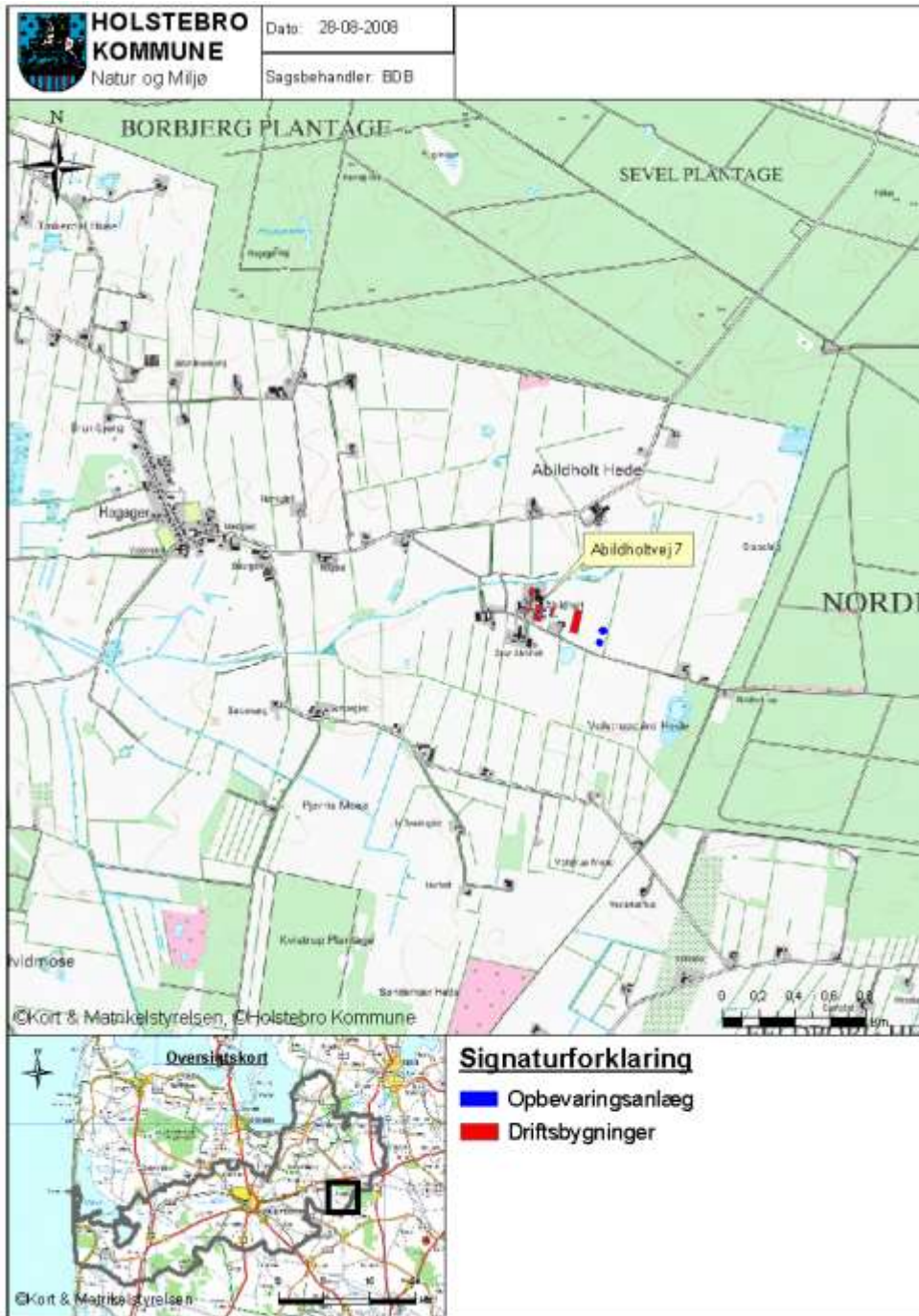


### TEKNIK- OG MILJØ

Natur og Miljø

Nupark 51 - 7500 Holstebro - Tlf: 96117557 - Fax: 96117802  
Hjemmeside: [www.holstebro.dk](http://www.holstebro.dk) - E-post: [naturogmiljo@holstebro.dk](mailto:naturogmiljo@holstebro.dk)  
CVR: 29189927

**Bilag 2 – Husdyrbrugets beliggenhed**

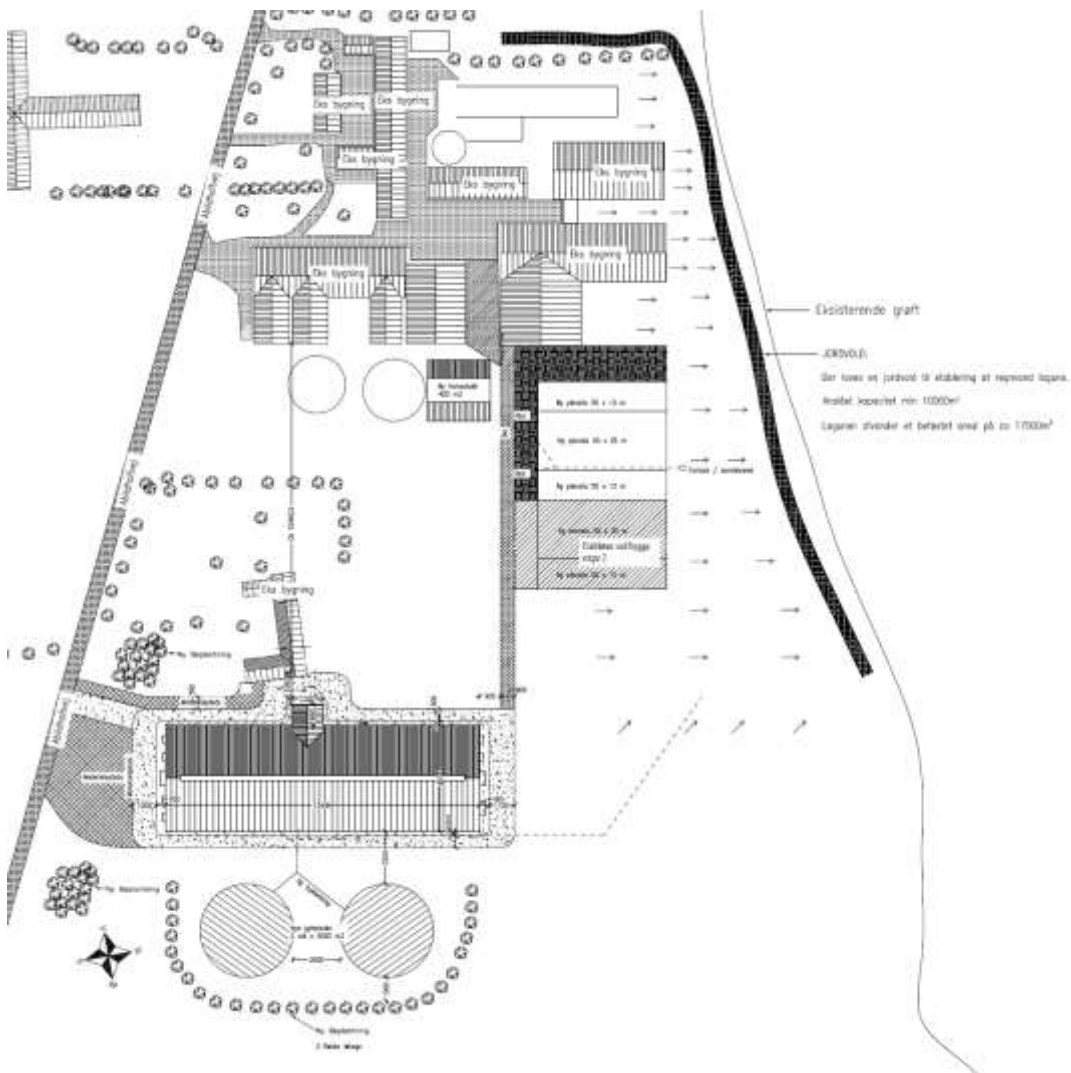


**TEKNIK- OG MILJØ**

Natur og Miljø

Nupark 51 - 7500 Holstebro - Tlf: 96117557 - Fax: 96117802  
Hjemmeside: [www.holstebro.dk](http://www.holstebro.dk) - E-post: [naturogmiljo@holstebro.dk](mailto:naturogmiljo@holstebro.dk)  
CVR: 29189927

**Bilag 3 – Plantegning over husdyrbruget bygninger mv.**

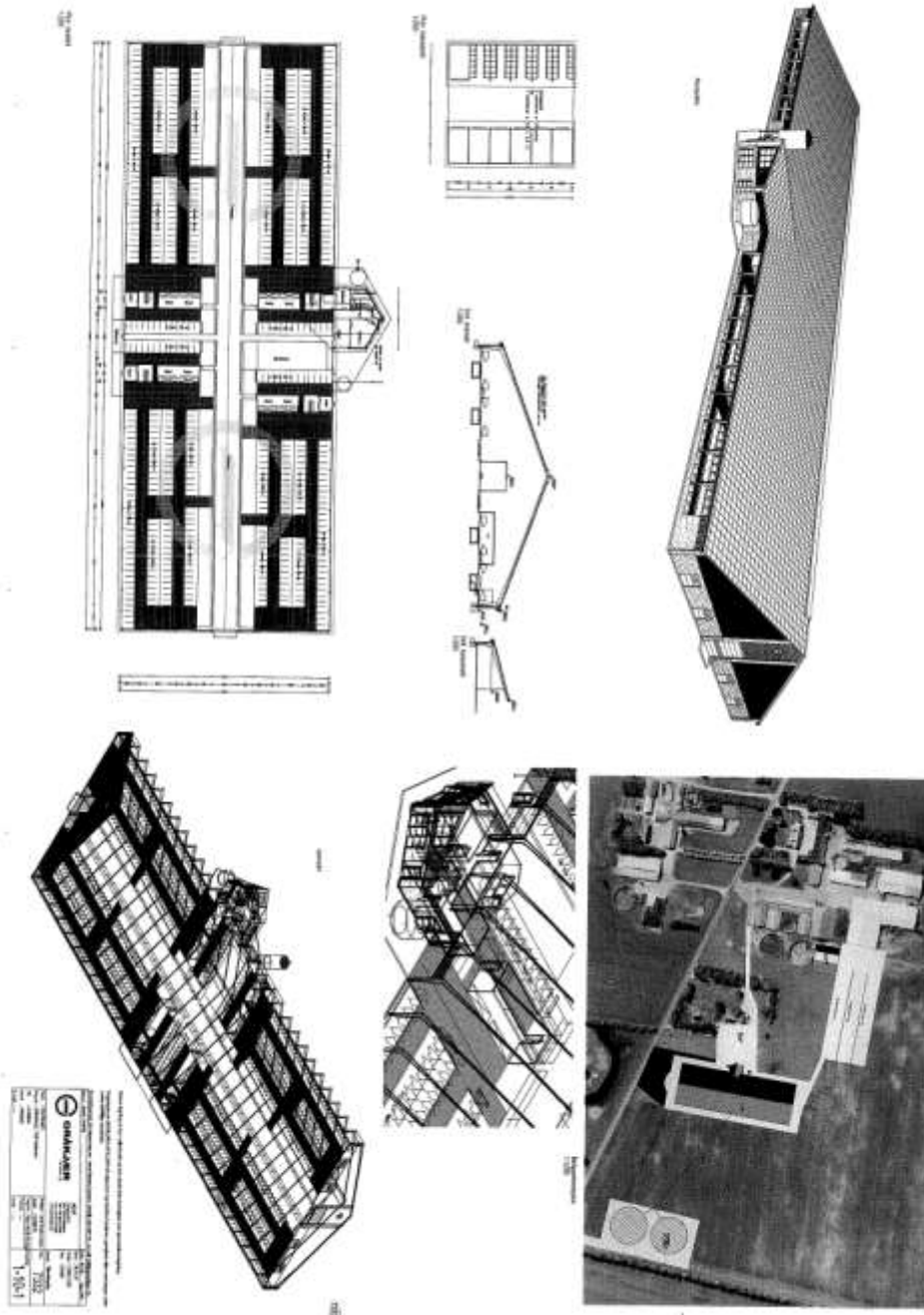


**TEKNIK- OG MILJØ**

Natur og Miljø

Nupark 51 - 7500 Holstebro - Tlf: 96117557 - Fax: 96117802  
 Hjemmeside: www.holstebro.dk - E-post: naturogmiljo@holstebro.dk  
 CVR: 29189927

**Bilag 4 – Staldanlæggets indretning og udførelse**



Bemærk, at placering af gyllebeholdere på denne tegning ikke er den korrekte placering.

**TEKNIK- OG MILJØ**

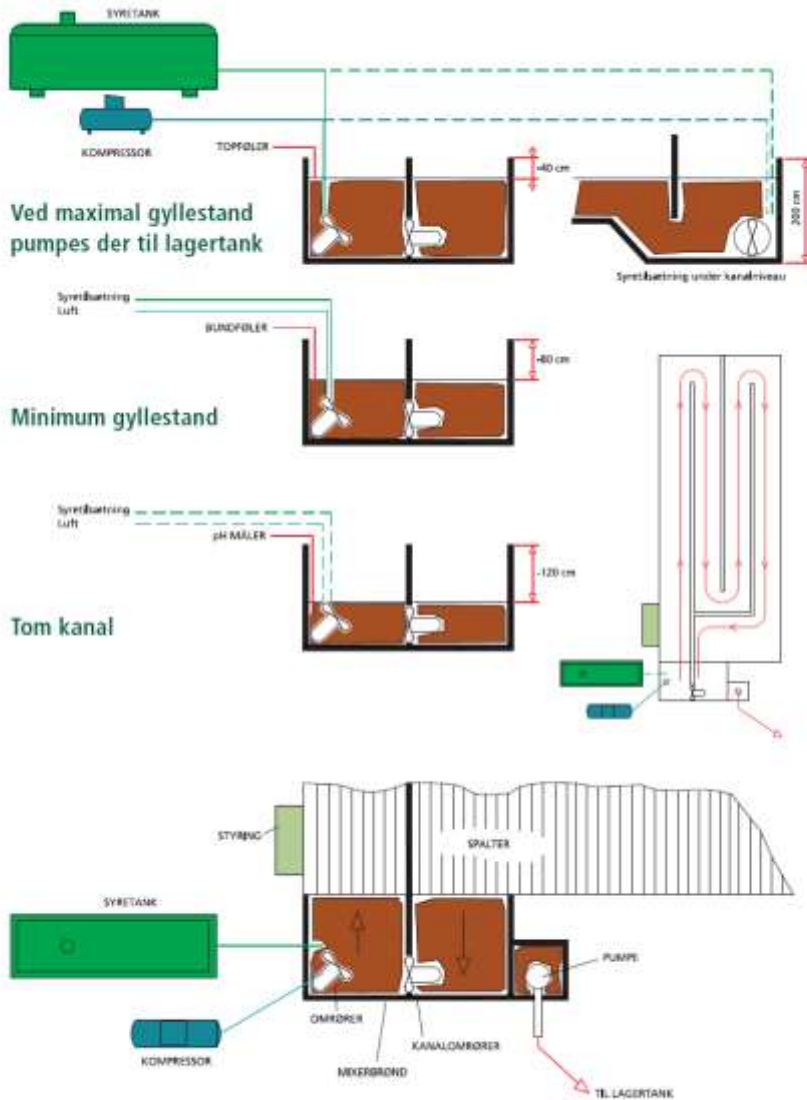
Natur og Miljø

Nupark 51 - 7500 Holstebro - Tlf: 96117557 - Fax: 96117802  
Hjemmeside: [www.holstebro.dk](http://www.holstebro.dk) - E-post: [naturogmiljo@holstebro.dk](mailto:naturogmiljo@holstebro.dk)  
CVR: 29189927



**Bilag 5 – Forsøringsanlægget - principdiagram**

**STALDSYSTEM - KVÆG | RINGKANAL**



InFarm A/S  
Systemvej 10  
DK-9200 Aalborg SV

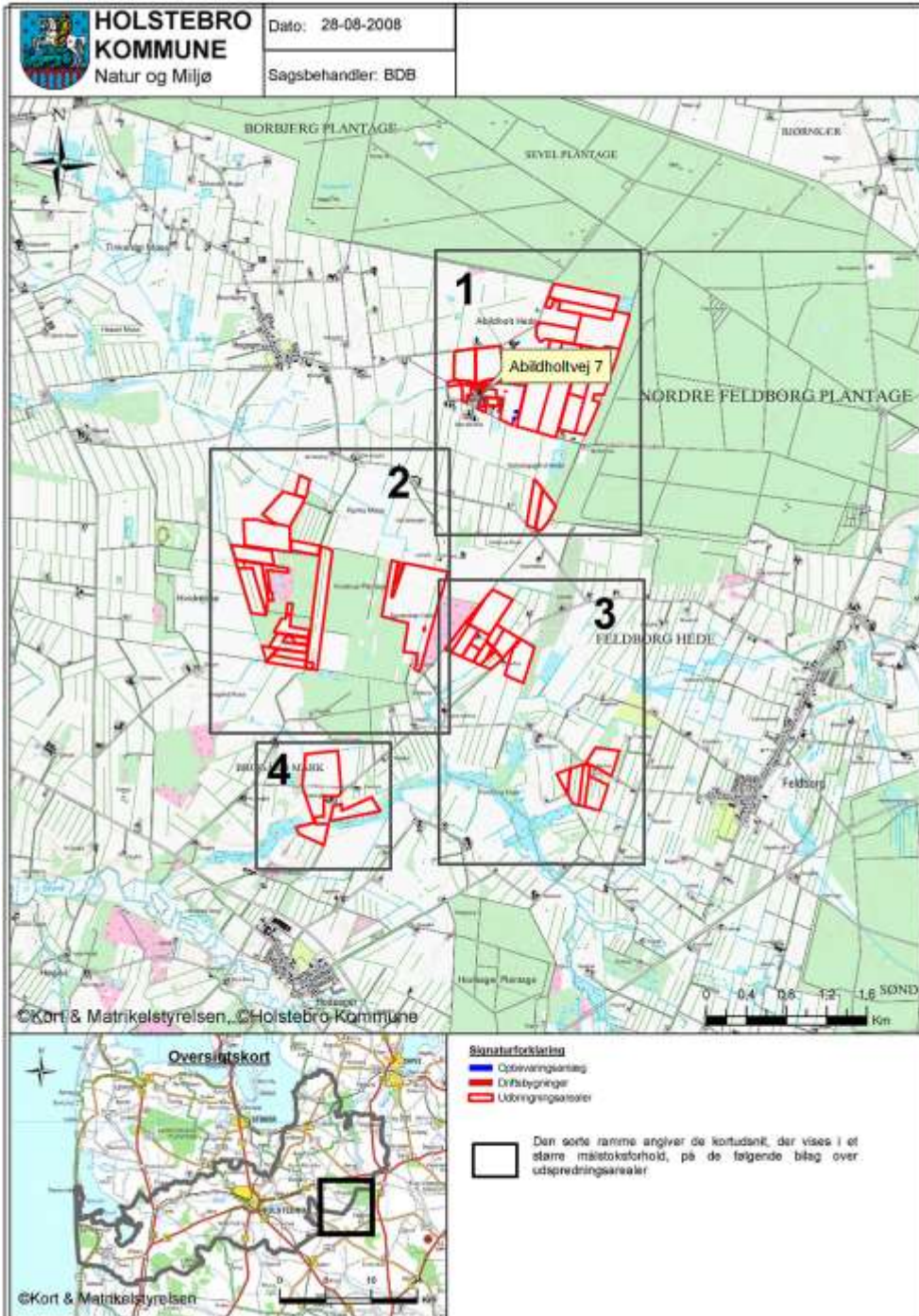
Telefon: +45 96 32 68 00  
Fax: +45 96 32 68 19

sales@infarm.dk  
www.infarm.dk

**TEKNIK- OG MILJØ**

Natur og Miljø  
Nupark 51 - 7500 Holstebro - Tlf: 96117557 - Fax: 96117802  
Hjemmeside: www.holstebro.dk - E-post: naturogmiljo@holstebro.dk  
CVR: 29189927

**Bilag 6 – Oversigtskort over udbringningsarealerne**

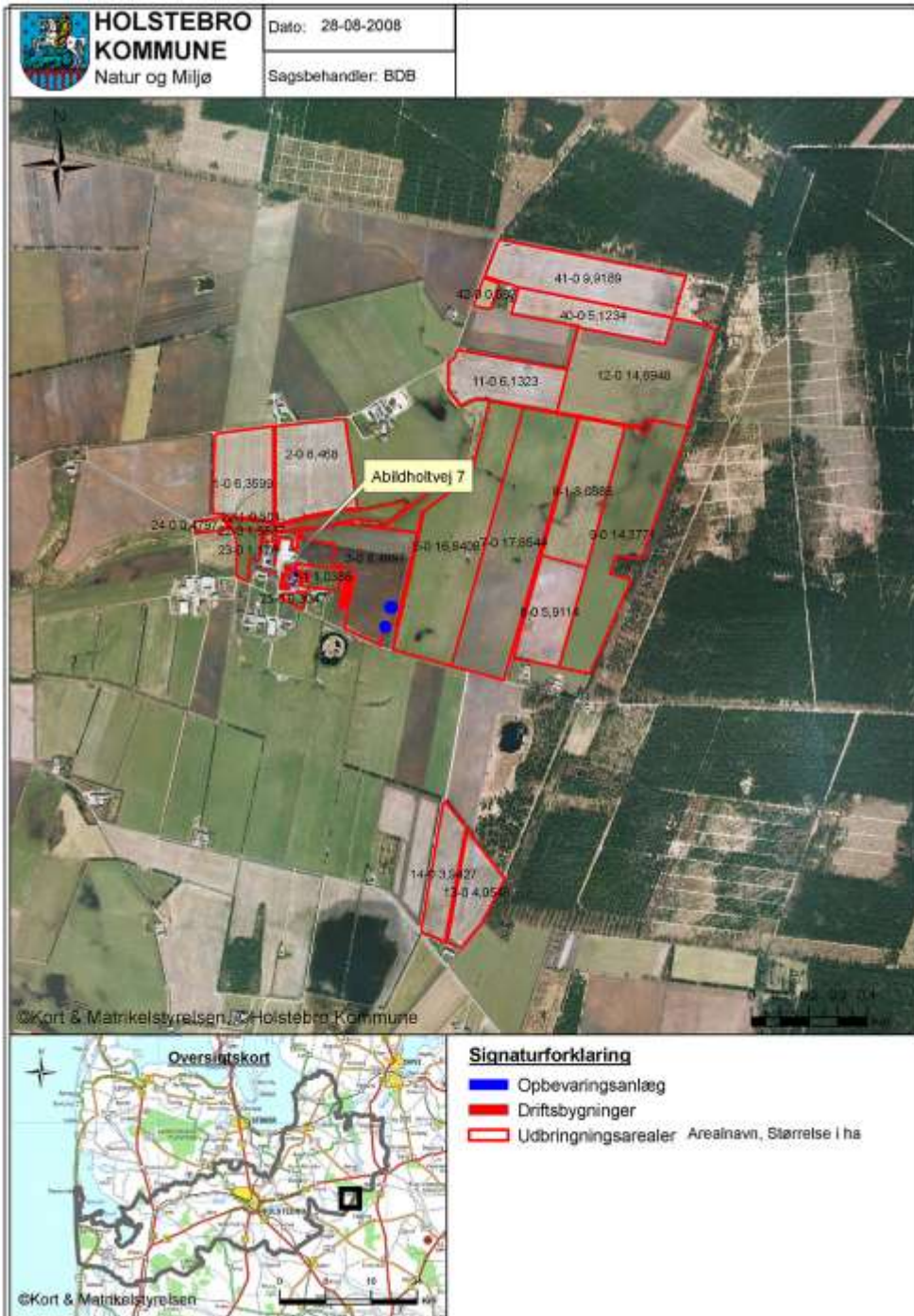


**TEKNIK- OG MILJØ**

Natur og Miljø

Nupark 51 - 7500 Holstebro - Tlf: 96117557 - Fax: 96117802  
 Hjemmeside: www.holstebro.dk - E-post: naturogmiljo@holstebro.dk  
 CVR: 29189927

Bilag 6 – Arealer del 1 af 4

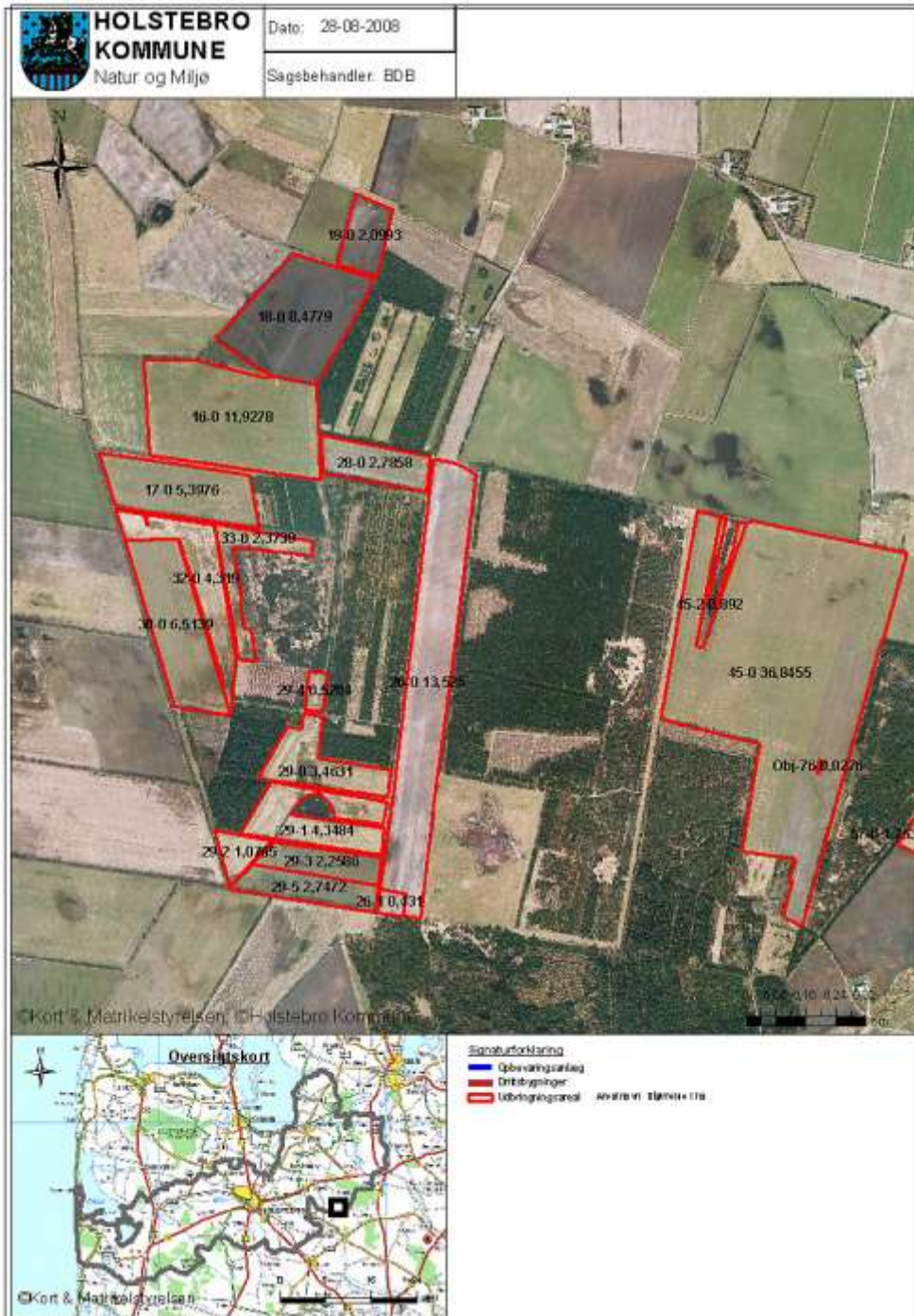


**TEKNIK- OG MILJØ**

Natur og Miljø

Nupark 51 - 7500 Holstebro - Tlf: 96117557 - Fax: 96117802  
 Hjemmeside: www.holstebro.dk - E-post: naturogmiljo@holstebro.dk  
 CVR: 29189927

Bilag 6 – Arealer del 2 af 4

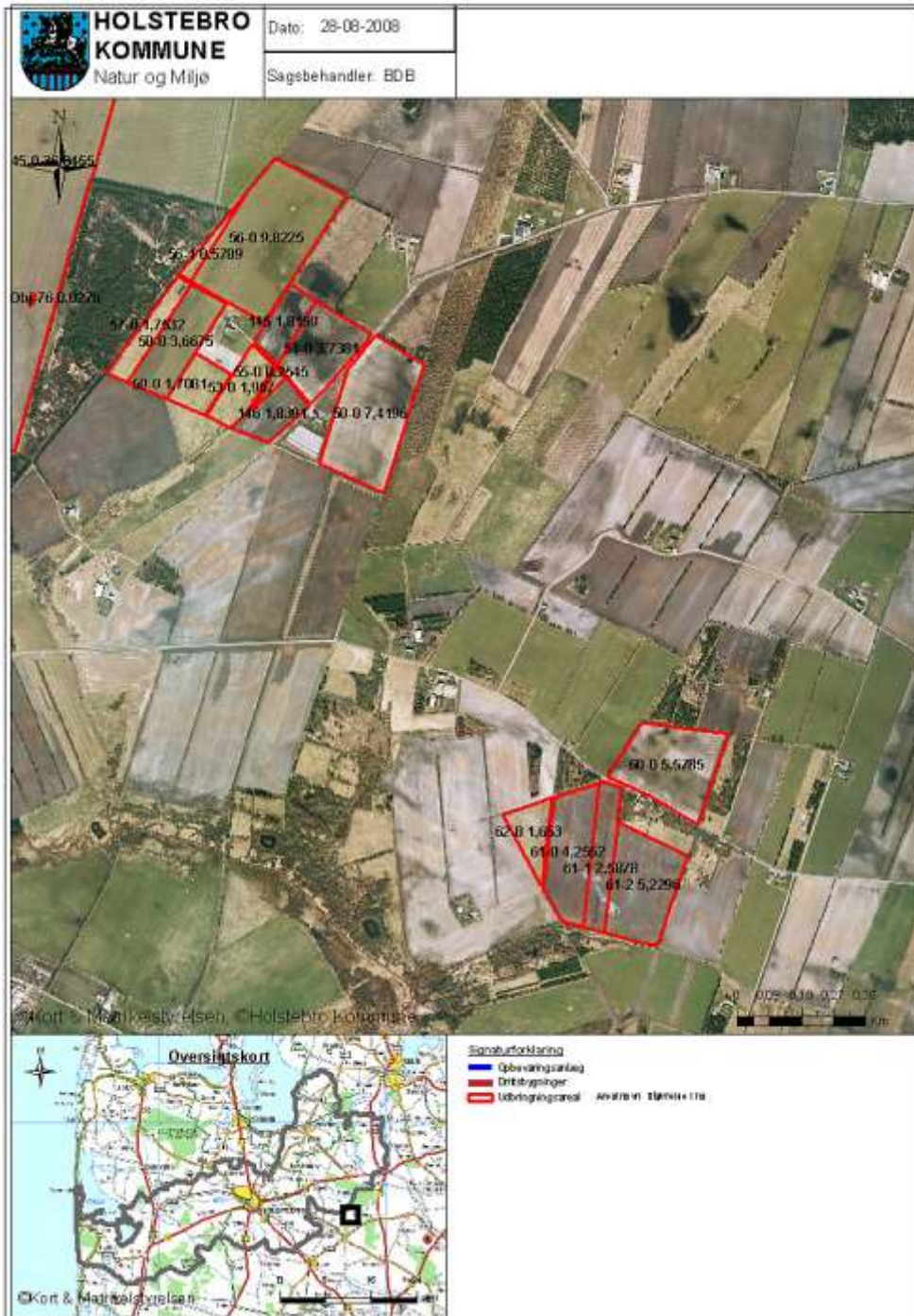


TEKNIK- OG MILJØ

Natur og Miljø

Nupark 51 - 7500 Holstebro - Tlf: 96117557 - Fax: 96117802  
 Hjemmeside: www.holstebro.dk - E-post: naturogmiljo@holstebro.dk  
 CVR: 29189927

Bilag 6 – Arealer del 3 af 4



**TEKNIK- OG MILJØ**

Natur og Miljø

Nupark 51 - 7500 Holstebro - Tlf: 96117557 - Fax: 96117802  
 Hjemmeside: www.holstebro.dk - E-post: naturogmiljo@holstebro.dk  
 CVR: 29189927

Bilag 6 – Arealer del 4 af 4

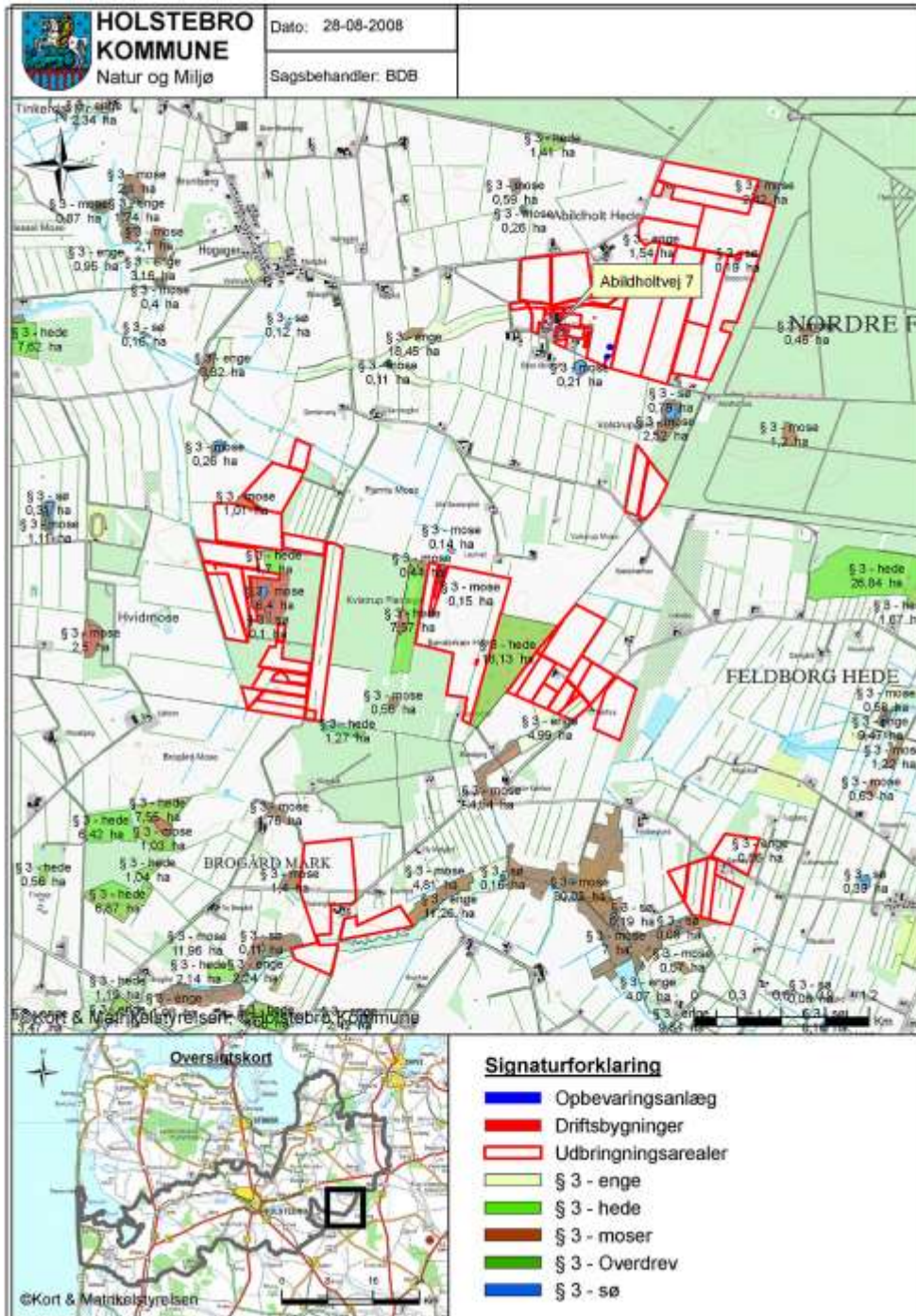


**TEKNIK- OG MILJØ**

Natur og Miljø

Nupark 51 - 7500 Holstebro - Tlf: 96117557 - Fax: 96117802  
 Hjemmeside: [www.holstebro.dk](http://www.holstebro.dk) - E-post: [naturogmiljo@holstebro.dk](mailto:naturogmiljo@holstebro.dk)  
 CVR: 29189927

**Bilag 7 – § 3 områder i nærheden af anlægget**

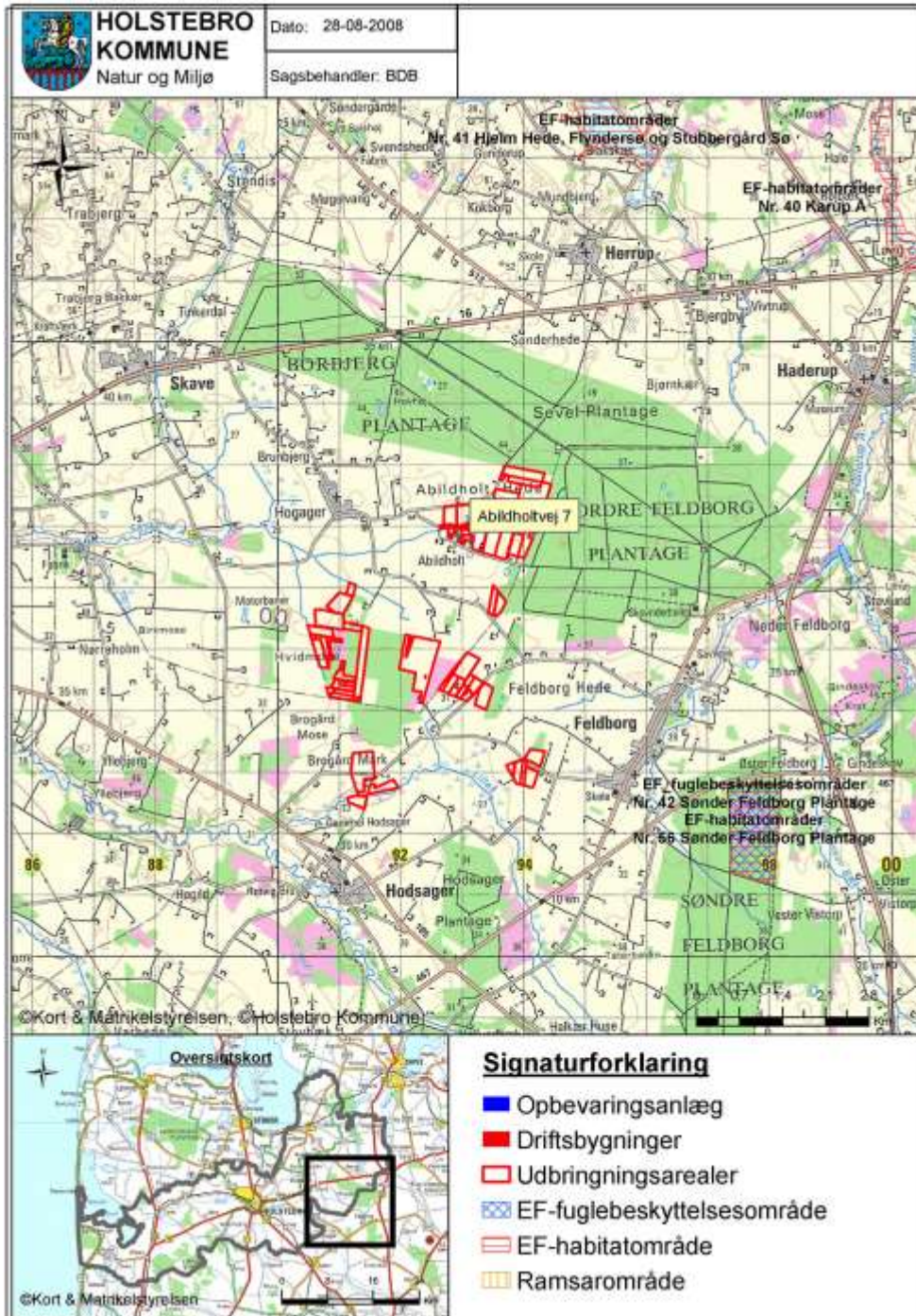


**TEKNIK- OG MILJØ**

Natur og Miljø

Nupark 51 - 7500 Holstebro - Tlf: 96117557 - Fax: 96117802  
 Hjemmeside: www.holstebro.dk - E-post: naturogmiljo@holstebro.dk  
 CVR: 29189927

**Bilag 8 – Internationale Naturbeskyttelsesområder (Natura 2000-områder)**



**TEKNIK- OG MILJØ**

Natur og Miljø

Nupark 51 - 7500 Holstebro - Tlf: 96117557 - Fax: 96117802  
 Hjemmeside: www.holstebro.dk - E-post: naturogmiljo@holstebro.dk  
 CVR: 29189927



**Bilag 9 – Risikoarealer i opland til Felsted Kog med lille nitratreduktion**

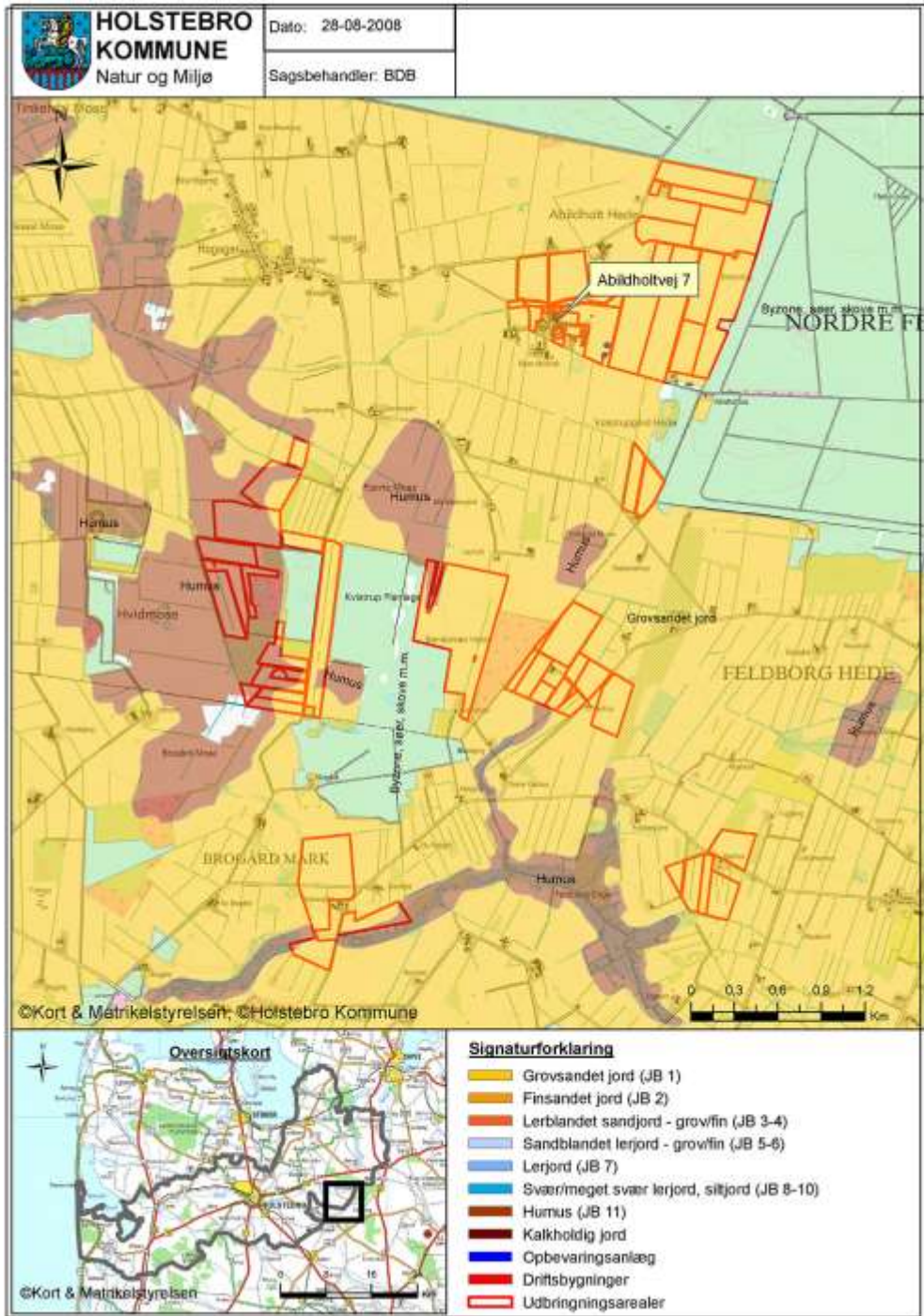


**TEKNIK- OG MILJØ**

Natur og Miljø

Nupark 51 - 7500 Holstebro - Tlf: 96117557 - Fax: 96117802  
 Hjemmeside: www.holstebro.dk - E-post: naturogmiljo@holstebro.dk  
 CVR: 29189927

**Bilag 10 – Jordtyper**

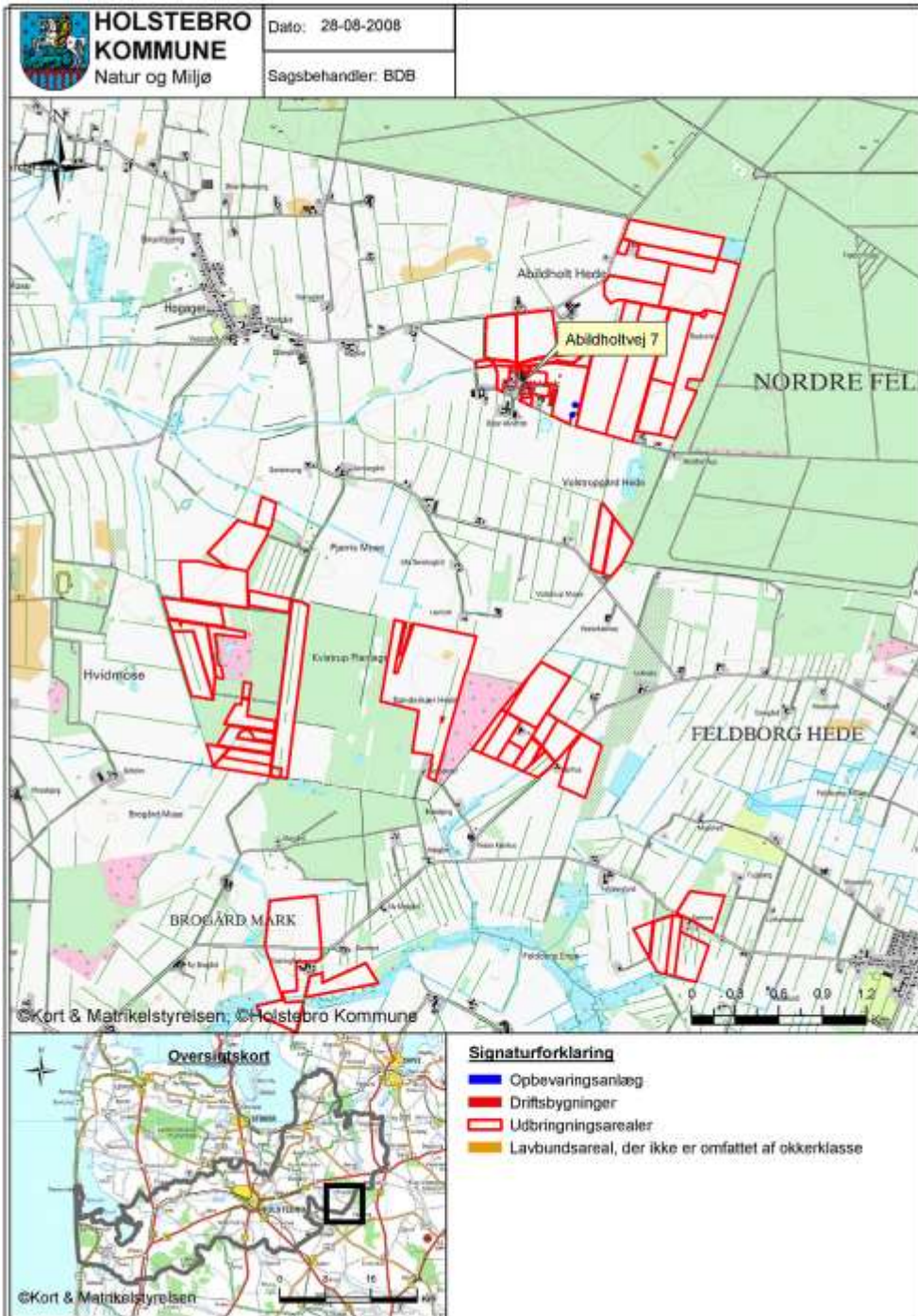


**TEKNIK- OG MILJØ**

Natur og Miljø

Nupark 51 - 7500 Holstebro - Tlf: 96117557 - Fax: 96117802  
 Hjemmeside: www.holstebro.dk - E-post: naturogmiljo@holstebro.dk  
 CVR: 29189927

**Bilag 11 – Lavbundsarealer, hvor der ikke må placeres ensilagestakke**

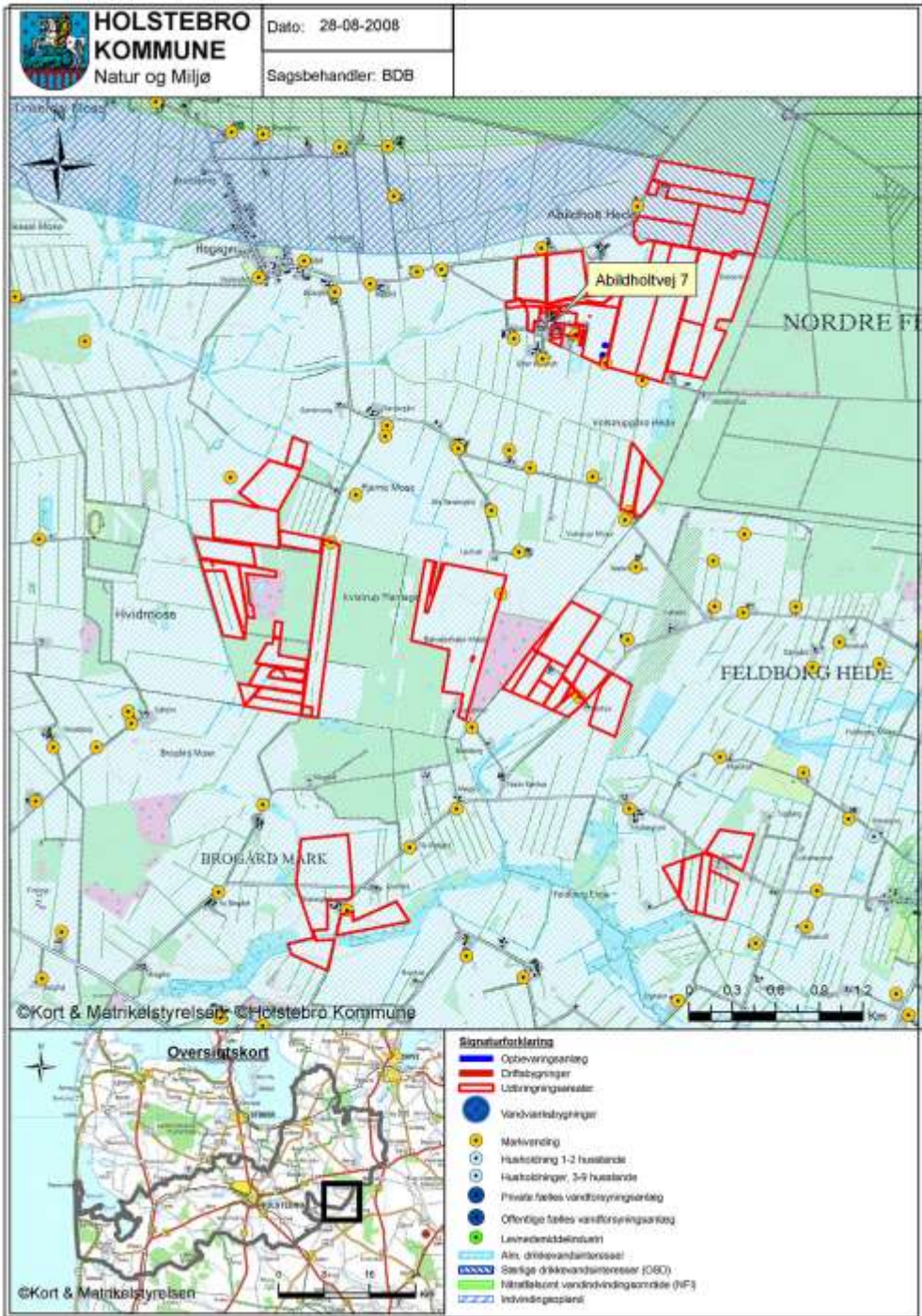


**TEKNIK- OG MILJØ**

Natur og Miljø

Nupark 51 - 7500 Holstebro - Tlf: 96117557 - Fax: 96117802  
 Hjemmeside: www.holstebro.dk - E-post: naturogmiljo@holstebro.dk  
 CVR: 29189927

**Bilag 12 – Grundvandsområder**



**TEKNIK- OG MILJØ**

Natur og Miljø

Nupark 51 - 7500 Holstebro - Tlf: 96117557 - Fax: 96117802  
 Hjemmeside: www.holstebro.dk - E-post: naturogmiljo@holstebro.dk  
 CVR: 29189927

**Bilag 13 – Driftsjournal - del 1 / 3**

Nedenstående driftsjournal skal føres løbende i henhold til godkendelsernes vilkår. Datoer, handlinger m.v. skal fremgå.

<b>PRODUKTIONSKONTROL</b>					
Egenkontrol 01/08-31/07					
	Maksimalt antal DE	antal dyr	antal/de	DE	+ - DE
Malkekøer	583,5	496			
Småkalve (0-3 mdr.)	13,0	70			
Småkalve (3-6 mdr.)	3,8	17			
Småkalve (0-6 mdr.)	7,4	36			
Tyrekalve (40-55 kg)	2,3	248			
Kvier (6-25 mdr.)	139,9	385			

Husk at gemme bilag til dokumentation af ovenstående

<b>ENSILAGE I MARKSTAKKE</b>	
1. Find kortbilag og tegn markstakkens placering ind	
2. Skriv dato ud for den indtegnede markstak.	
3. kontroller at der ikke har ligget markstakke på samme placering inden for de sidste 5 år.	
4. noter ny dato på kortet, når stakken er brugt og fjernet fra marken (maksimalt 24 mdr.).	
Husk at kontrollere at afstandskrav er overholdt for hver enkelt ensilagestak:	
Fælles vandindvindingsanlæg	50 meter
Naboskel	30 meter
Enkelt vandindvindingsanlæg	25 meter
Vandløb (herunder dræn) og søer, offentlig vej og privat fællesvej	15 meter
Nabobeboelse uden landbrugspligt	150 meter

**TEKNIK- OG MILJØ**

Natur og Miljø

Nupark 51 - 7500 Holstebro - Tlf: 96117557 - Fax: 96117802  
 Hjemmeside: www.holstebro.dk - E-post: naturogmiljo@holstebro.dk  
 CVR: 29189927

**Bilag 13 – Driftsjournal - del 2 / 3**

<b>INSPEKTION AF GYLLEBEHOLDERE</b>							
	Størrelse m <sup>3</sup>	Dato for tømning	Er der synlige revner	Er der synlige utætheder	Er evt. kabler intakte	Reparatør tilkaldt (dato)	Dato for reparation
Gylletank I	700						
Gylletank II	700						
Gylletank III	3300						
Gylletank IV	2500						
Gyllebeholder I (ny)	5000						
Gyllebeholder II (ny)	5000						

<b>FORSURINGSANLÆG</b>	Dato	Beskrivelse af hændelse
Driftsfejl og alarmer		
Driftsfejl og alarmer		
...		

<b>SERVICE FOR FORSURINGSANLÆG</b>	Dato	Beskrivelse af service inkl. fejlretninger
Kontrol jf. servicemanual		
Kalibrering af pH-målere		
...		

<b>MÆLKEKØLINGSANLÆG</b>		
Handling	Dato for vedligeholdelse	Dato for kontrol
Kontrol eller vedligeholdelse		
...		
...		

Husk at gemme kopi af kontrolrapporter.

<b>ENERGIGENNEMGANG AF EJENDOMMEN</b>			
	Dato	Tiltag	Tiltag
Gennemgang af ejendommen af en energifaglig person			

Skal gennemføres minimum hvert 3. år.  
Husk at gemme kontrolrapporter i minimum 5 år.

**TEKNIK- OG MILJØ**

Natur og Miljø

Nupark 51 - 7500 Holstebro - Tlf: 96117557 - Fax: 96117802  
Hjemmeside: www.holstebro.dk - E-post: naturogmiljo@holstebro.dk  
CVR: 29189927

**Bilag 13 – Driftsjournal - del 3 / 3**

EL, VAND og VARME	Januar kvartal			April kvartal			Juli Kvartal			Oktober kvartal		
	start	slut	forbrug	start	slut	forbrug	start	slut	forbrug	start	slut	forbrug
El [kWh]												
Vand [m <sup>3</sup> ]												
Varme [kJ]												
andet												
andet												

DRIFTSFORSTYRRELSER		
Beskrivelse	Fra dato	til dato
Skrabere over gyllekanaler		
...		

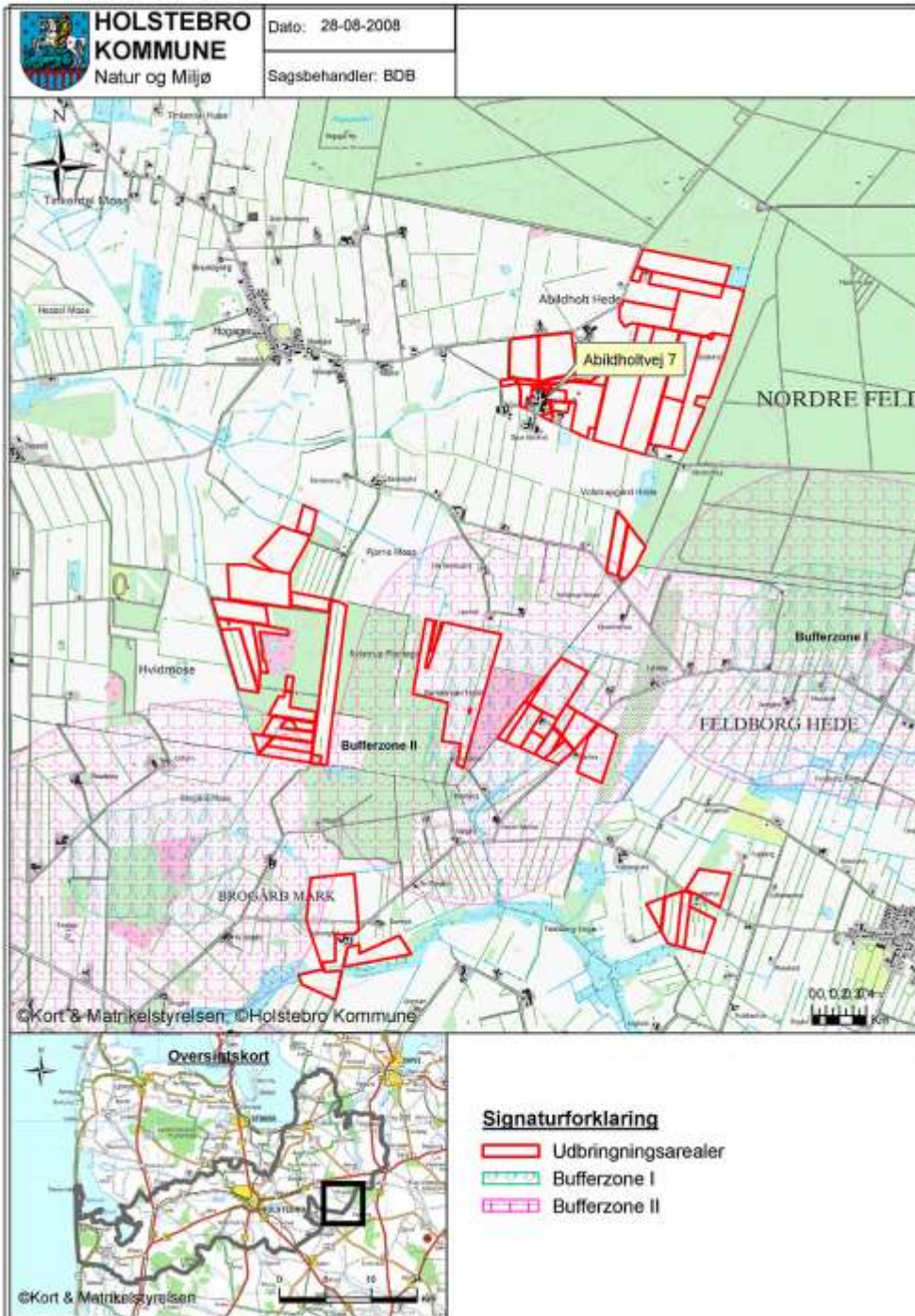
UHELD				
Hændelse	fra dato	til dato	Alarmcentral alarmeret	Anmeldelse til Natur og Miljø
...				

**TEKNIK- OG MILJØ**

Natur og Miljø

Nupark 51 - 7500 Holstebro - Tlf: 96117557 - Fax: 96117802  
 Hjemmeside: www.holstebro.dk - E-post: naturogmiljo@holstebro.dk  
 CVR: 29189927

**Bilag 14 – Bufferzoner omkring §7 områder**



**TEKNIK- OG MILJØ**

Natur og Miljø

Nupark 51 - 7500 Holstebro - Tlf: 96117557 - Fax: 96117802  
 Hjemmeside: www.holstebro.dk - E-post: naturogmiljo@holstebro.dk  
 CVR: 29189927