

Tillæg til §16a-miljøgodkendelse på husdyrbruget på adressen Søgårdevej 3B, 6950 Ringkøbing  
16. oktober 2023

Returadresse  
Land, By og Kultur – Land og Vand  
Smed Sørensens Vej 1, 6950 Ringkøbing

**NATURENS  
RIGE**

Ejer af husdyrbruget på  
Søgårdevej 3B  
6950 Ringkøbing

Sagsbehandler  
Poul Bennetzen  
Direkte telefon  
9974 1560  
E-post  
Poul.Bennetzen@rksk.dk  
Dato  
16. oktober 2023  
Sagsnummer  
23-012658

Tillæg nr. 1 til (§16a) miljøgodkendelse af  
22/11-21  
gældende for husdyrbruget på adressen  
Søgårdevej 3B, 6950 Ringkøbing



Virksomhedens art:  
Matrikel nr.:  
Betegnelse:  
Tilsynsmyndighed:  
Kvalitetssikret af:

Søer med smågrise, IE-Brug  
1a m.fl., Søgård., Nysogn  
Husdyrbrug omfattet af §16 a, stk. 4 i husdyrbrugsloven  
Ringkøbing-Skjern Kommune  
Julie Storm Stausholm, Ringkøbing-Skjern kommune

## Indholdsfortegnelse

Stamblad: .....	4
Oplysninger om husdyrbruget: .....	4
<b>Meddelelse af tillæg nr. 1 til miljøgodkendelse .....</b>	<b>5</b>
Baggrund og kort resumé .....	5
Vurdering af status som IE-husdyrbrug.....	5
Biaktiviteter .....	5
Afgørelsen.....	5
<b>Vilkår for tillæg nr. 1 til miljøgodkendelsen .....</b>	<b>7</b>
Generelt.....	7
Nye og renoverede stalde .....	7
Godkendte stalde, produktioner og miljøteknologier.....	8
<b>Formalia .....</b>	<b>9</b>
Lovgrundlag.....	9
Høring og offentliggørelse.....	9
Klagevejledning .....	10
Udnyttelse, kontinuitet og revurdering .....	11
<b>Miljøkonsekvensrapport.....</b>	<b>13</b>
Krav til miljøkonsekvensrapport.....	13
Gennemgang af miljøkonsekvensrapport .....	13
<b>Miljøvurderingen .....</b>	<b>14</b>
Erhvervsmæssigt nødvendig for ejendommens drift som landbrugsejendom. ....	14
Beskrivelse af husdyrbruget.....	14
Lokalisering.....	19
Forbudszoner.....	19
Afstandskrav .....	19
Beskyttelseslinjer .....	20
Samlet vurdering af lokalisering.....	20
Påvirkning af landskab .....	20
Geologiske interesseområder .....	20
Større uforstyrrede landskaber .....	20
Bevaringsværdige landskaber:.....	21
Samlet vurdering af påvirkningen af landskab.....	22
Påvirkning af vilde planter og dyr.....	22

Ammoniak påvirkning af natur .....	22
Påvirkning af bilag IV-arter .....	26
Samlet vurdering af påvirkningen af vilde planter og dyr .....	28
Påvirkning af jord grundvand og overfladevand.....	28
Samlet vurdering af påvirkningen af jord, grundvand og overfladevand.....	28
Påvirkning af naboer .....	29
Lugt .....	29
Støj og rystelser, lys, fluer og skadedyr, støv, transport, døde dyr.....	32
Samlet vurdering af påvirkning af nabogener.....	32
Anvendelse af BAT (bedste tilgængelige teknik).....	32
Anvendelse af bedste teknik til reduktion af ammoniakemissionen.....	33
Miljøvurdering af IE-husdyrbrug.....	36
0-alternativ.....	36
<b>Konklusion .....</b>	<b>36</b>
<b>Bilag 1: Bygningsoversigt.....</b>	<b>37</b>
<b>Bilag 2: Arealmæssige ændringer .....</b>	<b>38</b>
<b>Bilag 3: Adresser inden for konsekvensradius.....</b>	<b>39</b>
<b>Bilag 4: Natur .....</b>	<b>41</b>

## Stamblad:

Bedriftens ejer og driftsansvarlig	Ejer af husdyrbruget på adressen Søgårdevej 3B, 6950 Ringkøbing
Ansøger	Ejer af ejendommen Tueshøj 1 6950 Ringkøbing
Bedriftens adresse	Søgårdevej 3B, 6950 Ringkøbing
Bedriftens miljøkonsulent og ansvarlige for miljøkonsekvensrapporten.	Vestjysk Herningvej 3 6950 Ringkøbing v. Helle Borum Telefon: 29679435 e-mail <a href="mailto:hbo@vetjysk.dk">hbo@vetjysk.dk</a>
Kommune	Ringkøbing-Skjern Kommune
Ejendomsnummer	7600007569
Bedriftens betegnelse	Husdyrbrug omfattet af § 16a, stk. 4 i Bekendtgørelse af lov om miljøgodkendelse m.v. af husdyrbrug
Ansøgning nr.	238789, indsendt d.14-6-2023, ver. 1.

## Oplysninger om husdyrbruget:

Stalde og produktioner:

Staldnavn	Staldstørrelse (m <sup>2</sup> )	Produktionsareal (m <sup>2</sup> )	Dyretype	Staldsystem
<b>Eksisterende staldafsnit</b>				
1. Poltestald	547	450	Smågrise.	Delvis spaltegulv
2. Drægtighedsstald	942	820	Søer, golde og drægtige	Løsgående, delvis spaltegulv
3. Farestalde	903	660	Søer, diegivende	Kassestier, delvis spaltegulv
4. Løbeafdeling	452	336	Søer, golde og drægtige	Individuel opstaldning, delvis spaltegulv
5. Farestald med babystald	1064	65	Smågrise	Toklimastald, delvis spaltegulv
		629	Søer, diegivende	Kassestier, delvis spaltegulv
6. Drægtighedsstald	861	670	Søer, golde og drægtige	Løsgående, delvis spaltegulv
7. Løbeafdeling	522	390	Søer, golde og drægtige	Individuel opstaldning, delvis spaltegulv

## Opbevaringslagre

Navn	Lagertype	Størrelse (m <sup>3</sup> )	Overfladeareal (m <sup>2</sup> )
<b>Eksisterende opbevaringslagre</b>			
Gyllebeholder	Flydende	3000	711
Gyllebeholder	Flydende	1.000	236

# Meddelelse af tillæg nr. 1 til miljøgodkendelse

## Baggrund og kort resumé

Ringkøbing-Skjern Kommune modtog den 23. januar 2023 en ansøgning om tillæg nr. 1 til miljøgodkendelse af husdyrbruget beliggende på adressen Søgårdevej 3B, 6950 Ringkøbing.

### Tidligere miljøgodkendelser

Der er den 22. november 2021 meddelt miljøgodkendelse til husdyrbruget på Søgårdevej 3B, 6950 Ringkøbing i henhold til husdyrbrugsloven §16a, stk. 1.

### Kort resumé

Ansøgningen om tillæg nr. 1 til miljøgodkendelse omfatter hele husdyrbruget, en ændring af husdyrbrugets produktion af dyrehold. Dyreholdet og staldsystemet ændres i poltestalden. Øvrige staldanlæg og dyrehold er uændret i forhold til miljøgodkendelsen dateret 22. november 2021.

Dyreholdet ændres i poltestalden **fra** en produktion af slagtesvin med staldsystemet delvis spaltegulv, 50-75% fast gulv **til** en produktion af smågrise med staldsystemet toklimastald, delvis spaltegulv. Der ændres ikke i staldens eller produktionsarealets størrelse.

Øvrige dyrehold og staldsystemer er uændret i ansøgt drift i forhold til nudriften.

## Vurdering af status som IE-husdyrbrug

Det er i ansøgningen oplyst at husdyrbruget på adressen Søgårdevej 3B, 6950 Ringkøbing er et IE-husdyrbrug, da husdyrbruget har over 750 stipladser til søer.

## Biaktiviteter

Ingen

## Afgørelsen

Ringkøbing-Skjern Kommune meddeler hermed tillæg nr. 1 til miljøgodkendelse på husdyrbruget på ejendommen matr. nr. 1a Søgård, Hgd., Nysogn beliggende på adressen Søgårdevej 3B, 6950 Ringkøbing. Afgørelsen meddeles i medfør af § 16a i Husdyrbrugsloven og på de angivne vilkår.

Tillægget omfatter ændringer på husdyrbruget i forhold til miljøgodkendelsen dateret 22. november 2021.

Tillægget til miljøgodkendelsen omfatter en ændring i poltestalden. Det ansøgte ses i nedenstående tabel:

Dyretype og staldsystem	Produktionsareal (m <sup>2</sup> )
Smågrise, toklimastald, delvis spaltegulv	515
Søer, golde og drægtige. Løsgående, delvis spaltegulv	1.490
Søer, diegivende. Kassestier, delvis spaltegulv	1.289
Søer, golde og drægtige. Individuel opstaldning delvis spaltegulv	726
I alt	4.020

Afgørelse om tillæg til miljøgodkendelsen sker på baggrund af ansøgning skema nr. 238789, indsendt den 14. juni 2023, version 1.

Afgørelsen om tillæg nr. 1 til miljøgodkendelse af husdyrbruget på adressen Søgårdevej 3B, 6950 Ringkøbing meddeles på baggrund af, at Ringkøbing-Skjern Kommune vurderer, at ansøger har truffet de nødvendige foranstaltninger for at forebygge og begrænse forurening ved anvendelse af bedst tilgængelige teknik, og at husdyrbruget i øvrigt kan drives på stedet, uden at påvirke omgivelserne på en måde, som er uforenelig med hensynet til naboer, landskab, natur og miljø.

Der gøres opmærksom på, at alle ændringer af eksisterende afløb som udgangspunkt skal godkendes.

Hvis der er øget areal med tagflader eller befæstede arealer hvor vandet afledes til nedsivning, skal der søges om en nedsivningstilladelse hos Ringkøbing-Skjern Kommune.

Hvis der er øget areal med tagflader eller befæstede arealer med afledning til vandløb, herunder dræn og grøfter, skal der søges om en udledningstilladelse hos Ringkøbing-Skjern Kommune.

Der gøres hermed opmærksom på, at dette tillæg til miljøgodkendelsen ikke fritager fra krav om tilladelse, godkendelse, eller dispensation efter anden lovgivning, herunder Museumsloven. Eventuelt byggeri/ombygning må først påbegyndes, når der ligger en særskilt tilladelse til igangsættelse af byggeriet.

#### Forholdet til museumsloven

Der gøres opmærksom på, at sten og jorddiger, der er omfattet af bestemmelserne i Museumsloven §29a, ikke må beskadiges eller sløjfes uden dispensation fra Ringkøbing-Skjern Kommune.

Der foreligger særlige regler for jordbearbejdning omkring gravhøje bl.a. må der ikke foretages jordbehandling, gødes eller plantes (herunder også juletræer og lignende) inden for en afstand af 2 meter fra højens yderste kant jf. §29 f i museumsloven.

Information om diger og gravhøje kan findes på [www.miljoportal.dk](http://www.miljoportal.dk).

*Vi anmoder om, at Ringkøbing-Skjern Kommune bliver orienteret, såfremt der sker ændringer i ejerforhold eller af driftsansvarlig.*

# Vilkår for tillæg nr. 1 til miljøgodkendelsen

Konkrete bestemmelser i lovgivningen, som er generelt gældende for landbrug, er som hovedregel, ikke nævnt i dette tillæg til miljøgodkendelse. Tillægget til miljøgodkendelsen meddeles på de nedenstående vilkår.

## Generelt

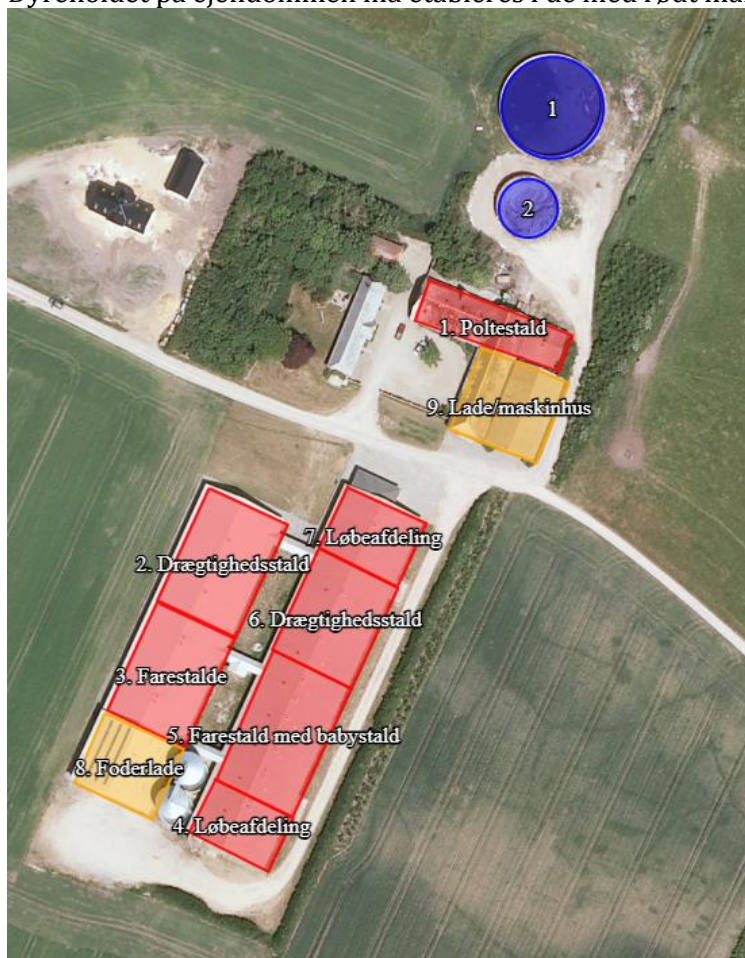
- 1) Husdyrbruget skal placeres, indrettes og drives i overensstemmelse med de oplysninger, der fremgår af ansøgningen og med de eventuelle ændringer, der fremgår af tillægget til miljøgodkendelsen.
- 2) Tillæg nr. 1 skal være udnyttet inden 6 år fra afgørelsen er meddelt. Hvis godkendelsen kun bliver delvist udnyttet bortfalder den del der ikke er udnyttet.
- 3) Udnyttelse anses for, at foreligge når byggeriet faktisk er afsluttet eller ved konstatering af, at det der er truffet afgørelse om, faktisk er gennemført. Se i øvrigt afsnit om udnyttelse, kontinuitet og revurdering i Formalia.
- 4) De vilkår, der vedrører driften, skal være kendt af de ansatte, der er beskæftiget med den pågældende del af driften.
- 5) Ved manglende overholdelse af tillægsgodkendelsens vilkår, skal den driftsansvarlige straks træffe de nødvendige foranstaltninger for at sikre, at vilkårene igen overholdes og underrette Ringkøbing-Skjern Kommune.

## Nye og renoverede stalde

- 6) Dyreholdet og staldsystemet i poltestalden skal ændres fra slagtesvin med staldsystemet delvis spaltegulv, 50-75 % fast gulv til et dyrehold med smågrise med staldsystemet toklimastald, delvis spaltegulv.

## Godkendte stalde, produktioner og miljøteknologier

- 7) Dyreholdet på ejendommen må etableres i de med rødt markerede stalde på kort nedenfor.



- 8) I stalde med dyrehold skal dyretype og staldkategori på arealer der anvendes til produktion være i overensstemmelse med oversigten nedenfor.

Staldnavn	Staldstørrelse (m <sup>2</sup> )	Produktionsareal (m <sup>2</sup> )	Dyretype	Staldsystem
<b>Eksisterende staldafsnit</b>				
1. Poltestald	547	450	Smågrise.	Delvis spaltegulv
2. Drægtighedsstald	942	820	Søer, gølle og drægtige	Løsgående, delvis spaltegulv
3. Farestalde	903	660	Søer, diegivende	Kassestier, delvis spaltegulv
4. Løbeafdeling	452	336	Søer, gølle og drægtige	Individuel opstaldning, delvis spaltegulv
5. Farestald med babystald	1064	65	Smågrise	Toklimastald, delvis spaltegulv
		629	Søer, diegivende	Kassestier, delvis spaltegulv



6. Drægtighedsstald	861	670	Søer, golde og drægtige	Løsgående, delvis spaltegulv
7. Løbeafdeling	522	390	Søer, golde og drægtige	Individuel opstaldning, delvis spaltegulv

## Formalia

### Lovgrundlag

Tillægsgodkendelsen er givet på baggrund af husdyrbrugsloven, hvor krav efter VVM-direktivet, habitatdirektivet og IE-direktivet samt i et vist omfang regler fra miljøbeskyttelsesloven og planlovens landzoneregler varetages.

Tillægsgodkendelsen suppleres af generelle regler i husdyrgodkendelsesbekendtgørelsen og den generelle regulering i husdyrgødningsbekendtgørelsen.

Grundlaget for tillægsgodkendelsen var på godkendelsestidspunktet:

- Kommuneplan 2021-2033
- Husdyrbrugsloven, Lov om miljøgodkendelse m.v. af husdyrbrug nr. 1572 af 20. december 2006 senest ændret i bekendtgørelse af lov om husdyrbrug og anvendelse af gødning m.v. nr. 520 af 1. maj 2019
- Husdyrgodkendelsesbekendtgørelsen, bekendtgørelse om godkendelse og tilladelse m.v. af husdyrbrug nr. 443 af 26. april 2023
- Bekendtgørelse om miljøregulering af dyrehold og om opbevaring af gødning nr. 2243 af 29. november 2021 (Husdyrgødningsbekendtgørelsen)
- Bekendtgørelse om jordbrugsvirksomheders anvendelse af gødning nr. 1142 af 10. juli 2022 (gødningsanvendelsesbekendtgørelse).
- Bekendtgørelse af lov om naturbeskyttelse, nr. 1392 af 4. oktober 2022 (Naturbeskyttelsesloven).
- Bekendtgørelse om udpegning og administration af internationale naturbeskyttelsesområder samt beskyttelse af visse arter nr. 2091 af 12. november 2021.
- Bekendtgørelse om affald, nr. 2512 af 10. december 2021 (Affaldsbekendtgørelsen).
- Bekendtgørelse om indretning, etablering og drift af olietanke, rørsystemer og pipelines nr. 1611 af 10. december 2015 (Olietankbekendtgørelsen).

Der gøres opmærksom på, at ansøger selv har ansvar for at indhente nødvendige godkendelser/tilladelser i henhold til anden lovgivning.

### Høring og offentliggørelse

Udkastet til tillægsgodkendelsen har været i 2 ugers høring hos ansøger, konsulent og naboer og matrikulære naboer fra den 25. september 2023 til den 9. oktober 2023.

Naboer: Ejere og beboer af boliger og bygninger indenfor konsekvensradius på 711 meter.

Matrikulære naboer: Matrikulære naboer i husdyrlovens forstand defineres som ejere af ejendomme, der matrikulært grænser op til den ejendom, hvorpå anlægget er beliggende. Ringkøbing-Skjern

kommune vurderer at ændringer på anlæggene generelt er af underordnet betydning for de matrikulære naboer til ejendommens markarealer. Nabohøringen tager derfor udgangspunkt i den matrikler, hvorpå anlæggene ligger. De naboer til markarealer, som i særlige tilfælde bliver berørt af udvidelsen, bliver inddraget i høringen i henhold til forvaltningslovens almindelige regler om partshøring. Det er i den aktuelle sag vurderet, at der ikke er nogen, som skal inddrages i høringen.

I forbindelse med høringen er der ikke indkommet bemærkninger til det ansøgte.

Afgørelse om tillæg til miljøgodkendelse vil blive offentliggjort den 16. oktober 2023 på Ringkøbing-Skjern Kommunes hjemmeside på [www.rksk.dk/om-kommunen/annoncering/landbrug](http://www.rksk.dk/om-kommunen/annoncering/landbrug).

## Klagevejledning

I henhold til Bekendtgørelse af lov om miljøgodkendelse m.v. af husdyrbrug kapitel 7, kan der klages over tillægget til miljøgodkendelsen af ansøgeren, Miljøministeriet, samt enhver, der må antages, at have en individuel væsentlig interesse i sagens udfald. Der kan desuden klages af de myndigheder og organisationer, der angivet i lovens § 85-87.

Ved klage, kan Miljø- og Fødevarerklagenævnet bestemme, at klagen har opsættende virkning på udnyttelsen.

Udnyttelse af tillægget til miljøgodkendelsen i klageperioden og imens eventuel klage behandles, sker Ansøgeren vil få besked, hvis der klages over afgørelsen.

For behandling af klager, der indbringes for nævnet, herunder anmodning om genoptagelse, betaler klager et gebyr på 900 kr. for privatpersoners og 1.800 kr. for virksomheders og organisationers vedkommende.

Klagegebyret tilbagebetales, hvis du får helt, eller delvis medhold i din klage, hvis den påklagede afgørelse ændres, eller ophæves, eller klagen afvises, som følge af overskredet frist, manglende klageberettigelse, eller fordi klagen ikke er omfattet af klagenævnets kompetence.

Ønskes afgørelsen prøvet ved domstolene, skal søgsmål ifølge § 90 i Bekendtgørelse af lov om miljøgodkendelse m.v. af husdyrbrug være anlagt inden 6 måneder efter, at sagen er offentliggjort.

**Klagefristen er 4 uger og regnes fra datoen for offentliggørelsen. Klagen skal være modtaget og registreret senest den 13. november 2023.**

### Indsendelse af klage

Det er obligatorisk for klager, at bruge Miljø- og Fødevarerklagenævnets digitale Klageportal, med mindre, du har fået en tilladelse fra Miljø- og Fødevarerklagenævnet, der fritager dig for, at anvende den digitale Klageportal. I nedenstående tekst kan du se, hvordan du skal bruge den digitale Klageportal.

### Digital Klageportal

Hvis du ønsker, at klage over denne afgørelse, kan du klage til Miljø- og Fødevarerklagenævnet. Du klager via Klageportalen, som du finder på dette link: <https://naevneneshus.dk/start-din-klage/miljoe-og-foedevareklagenaevnet/>

Klagen sendes gennem Klageportalen til den myndighed, der har truffet afgørelsen. En klage er indgivet, når den er indsendt til Miljø- og Fødevarerklagenævnet, og når du har indbetalt klagegebyret. Du betaler gebyret via elektronisk overførsel eller ved giroindbetaling.

#### Anmodning om fritagelse for indsendelse, via klageportal

Miljø- og Fødevarerklagenævnet skal, som udgangspunkt, afvise en klage, der ikke er indsendt via Klageportalen. Hvis du ønsker, at blive fritaget for at bruge Klageportalen, skal du sende din klage og en begrundet anmodning til Ringkøbing-Skjern Kommune, Smed Sørensens Vej 1, 6950 Ringkøbing. Ringkøbing-Skjern Kommune videresender herefter anmodningen til Miljø- og Fødevarerklagenævnet, som træffer afgørelse om, hvorvidt din anmodning kan imødekommes.

#### Hjælp til klage

Miljø- og Fødevarerklagenævnet stiller i et vist omfang, en supportfunktion til rådighed ved oprettelse af en klage. Supportfunktionen kan kontaktes pr. tlf.: 7240 5600, eller på mail: [nh@naevneneshus.dk](mailto:nh@naevneneshus.dk). De kan kontaktes på følgende tidspunkter: man.-fre. 9.00-15.00.

### Udnyttelse, kontinuitet og revurdering

En godkendelse efter § 16a i husdyrbrugsloven bortfalder, hvis den ikke er udnyttet inden 6 år efter at godkendelsen er meddelt. Godkendelsen anses for udnyttet, når byggeriet faktisk er afsluttet. Hvis der ikke foreligger et byggeri anses en godkendelse for udnyttet, når det konstateres, at det, der er truffet afgørelse om, faktisk er gennemført.

En udnyttet godkendelse kan bortfalde helt eller delvist, hvis den efterfølgende ikke har været udnyttet i 3 på hinanden følgende år. Udnyttelsen forudsætter at mindst 25 % af det godkendte produktionsareal udnyttes driftsmæssigt og at den driftsmæssige udnyttelse ikke på noget tidspunkt ophører i 3 på hinanden følgende år. Driftsmæssig udnyttelse kræver, at der er dyr på produktionsarealerne svarende til mindst 50 % af det mulige ifølge dyrevelfærdskravene.

Godkendelser af IE-husdyrbrug tages op til revurdering og ajourføres om nødvendigt af hensyn til udviklingen i den bedste tilgængelige teknik. Den første regelmæssige revurdering foretages, når der er forløbet 8 år fra det tidspunkt, hvor husdyrbruget første gang blev godkendt

Godkendelsen skal dog uanset ovenstående tages op til revurdering, hvis der offentliggøres en BAT-konklusion, der vedrører den væsentligste af husdyrbrugets aktiviteter. Revurderingen skal tilrettelægges, så husdyrbruget kan overholde de på baggrund af BAT-konklusionen ajourførte vilkår senest fire år efter offentliggørelsen af BAT-konklusionen i EU-tidende.

På vegne af Teknik- og Miljøudvalget



Ivan Thesbjerg  
Afdelingsleder  
Land og Vand, Landbrug  
Ringkøbing-Skjern Kommune



Poul Bennetzen  
Land og Vand, Landbrug  
Ringkøbing-Skjern Kommune

**Kopi af udkast til tillæg nr. 1 til miljøgodkendelsen er sendt til:**

Ejer:

- Ejer af husdyrbruget på adressen, Søgårdevej 3B, 6950 Ringkøbing.

Ansøger:

- Ejer af ejendommen på adressen Tueshøj 1, 6950 Ringkøbing.

Konsulent:

- Vestjysk, Herningvej 3, 6950 Ringkøbing, v. Helle Borum, e-mail [hbo@vetjysk.dk](mailto:hbo@vetjysk.dk)

Ejere og beboer af boliger/bygninger inden for konsekvensradius på 711 meter + matrikulære naboer til matrikel 1a Søgård Hgd., Nysogn

- Se bilag 3.

**Kopi af tillæg nr. 1 til miljøgodkendelsen er sendt til:**

- Konsulent Vestjysk, Herningvej 3, 6950 Ringkøbing, v. Helle Borum, e-mail [hbo@vetjysk.dk](mailto:hbo@vetjysk.dk)
- Ringkøbing-Skjern museum, Arkæologisk Afdeling v/Torben Egebjerg, e-mail: [post@arkvest.dk](mailto:post@arkvest.dk)
- Rådet for Grøn Omstilling, 1208 København K, e-mail: [husdyr@rgo.dk](mailto:husdyr@rgo.dk)
- Dansk Ornitologisk Forening, e-mail: [natur@dof.dk](mailto:natur@dof.dk), [ringkoebing-skjern@dof.dk](mailto:ringkoebing-skjern@dof.dk)
- Sundhedsstyrelsen, e-mail: [senord@sst.dk](mailto:senord@sst.dk)
- Ferskvandsfiskeriforeningen for Danmark, Vormstrupvej 2, 7540 Haderup, e-mail: [nb@ferskvandsfiskeriforeningen.dk](mailto:nb@ferskvandsfiskeriforeningen.dk)
- Danmarks Naturfredningsforenings Lokalkomité for Ringkøbing-Skjern Kommune, e-mail: [dnringkoebing-skjern-sager@dn.dk](mailto:dnringkoebing-skjern-sager@dn.dk)
- Danmarks Sportsfiskerforbund, Skyttevej 4, 7182 Bredsten, e-mail: [post@sportsfiskerforbundet.dk](mailto:post@sportsfiskerforbundet.dk)
- Danmarks Sportsfiskerforbund, e-mail: [lbt@sportsfiskerforbundet.dk](mailto:lbt@sportsfiskerforbundet.dk),
- Friluftsrådet Midt-Vest, e-mail: [midtvestjylland@friluftsraadet.dk](mailto:midtvestjylland@friluftsraadet.dk)
- Foreningen Greenpeace Danmark: [info.dk@greenpeace.org](mailto:info.dk@greenpeace.org)

## Miljøkonsekvensrapport

Ansøgningen om tillæg til miljøgodkendelse skal i henhold til husdyrgodkendelsesbekendtgørelsen omfatte en miljøkonsekvensrapport, idet der er tale om en ansøgning om godkendelse efter § 16 a,

### Krav til miljøkonsekvensrapport

Miljøkonsekvensrapporten skal mindst omfatte:

- 1) En beskrivelse af det ansøgte med oplysninger om
  - a) det ansøgtes placering, udformning, dimensioner og andre relevante særkender,
  - b) det ansøgtes forventede væsentlige og eventuelle kumulative indvirkninger på miljøet,
  - c) det ansøgtes særkender eller de foranstaltninger, der påtænkes truffet for at undgå, forebygge eller begrænse og om muligt neutralisere forventede væsentlige skadelige indvirkninger på miljøet, og
  - d) den eller de rimelige alternative løsninger, som ansøger har undersøgt, og som relevante for det ansøgte og dets særlige karakteristika, og hovedårsagerne til den eller de valgte løsninger under hensyn til det ansøgtes indvirkninger på miljøet.
- 2) Et samlet, ikke-teknisk resumé af oplysningerne i pkt. 1, og tillige oplysninger om foranstaltninger ved ophør, hvis det ansøgte vedrører et IE-husdyrbrug.
- 3) Oplysning om den kompetente ekspert, der har udarbejdet miljøkonsekvensrapporten.

Ansøger skal ved udarbejdelse af miljøkonsekvensrapporten tage hensyn til tilgængelige resultater af andre relevante vurderinger.

Ansøgers oplysninger i miljøkonsekvensrapporten, skal på en passende måde påvise, beskrive og vurdere det ansøgtes væsentlige direkte og indirekte virkninger i forhold til:

- 1) befolkningen og menneskers sundhed,
- 2) biologisk mangfoldighed med særlig vægt på kategori 1- og 2-natur samt bilag IV-arter,
- 3) jordarealer, jordbund, vand, luft og klima,
- 4) materielle goder, kulturarv og landskabet,
- 5) samspillet mellem to, flere eller alle faktorer efter nr. 1-4 og
- 6) sårbarhed i forhold til risici for større ulykker eller katastrofer som følge af faktorerne efter nr. 1-5.

### Gennemgang af miljøkonsekvensrapport

Ringkøbing-Skjern Kommune skal i henhold til husdyrgodkendelsesbekendtgørelsen gennemgå miljøkonsekvensrapporten med inddragelse af den fornødne ekspertise og kan i fornødent omfang indhente yderligere oplysninger fra ansøger til opfyldelse af kravene.

Miljøkonsekvensrapport, ansøgningen i Husdyrgodkendelse.dk, BAT-redegørelse og beredskabsplan er gennemgået,

Det er Ringkøbing-Skjern Kommunes samlede vurdering, at ansøger og dennes konsulent har leveret tilstrækkelige oplysninger til, at der kan gennemføres en miljøvurdering af det ansøgte.

Det oplyses, at dyreholdet og staldsystemet i den eksisterende Poltestald ændres fra slagtesvin med staldsystemet delvis spaltegulv, 50-75 % fast gulv til et dyrehold med smågrise med staldsystemet toklimastald, delvis spaltegulv.

Der er med nuværende ansøgning, alene talt om en ændring af staldsystem og dyrehold i den eksisterende stald (1.Poltestald).

## Miljøvurderingen

I henhold til husdyrgodkendelsesbekendtgørelsen skal Kommunalbestyrelsen ved afgørelsen om godkendelse efter § 16 a i husdyrbrugsloven vurdere, om den ansøgte etablering, udvidelse eller ændring af husdyrbruget kan indebære væsentlig virkning på miljøet, herunder i forhold til omgivelsernes sårbarhed og kvalitet, i forhold til navnlig

- 1) landskabelige værdier,
- 2) natur med dens bestande af vilde planter og dyr og deres levesteder, herunder områder, der er beskyttet mod tilstandsændringer eller fredet, udpeget som internationalt naturbeskyttelsesområde eller udpeget som særlig sårbart over for næringsstofpåvirkning,
- 3) jord, grundvand og overfladevand, og
- 4) lugt-, støj-, rystelses-, støv-, flue-, transport- og lysgener, uhygiejniske forhold, affaldsproduktion m.v.

Kommunalbestyrelsen skal ved vurderingen inddrage alle etableringer, udvidelser og ændringer af husdyrbruget, der er godkendt, tilladt eller afgjort efter anmeldelse inden for de seneste 8 år før kommunalbestyrelsens afgørelse.

### Erhvervsmæssigt nødvendig for ejendommens drift som landbrugsejendom.

Ansøgningen omfatter en ændring af dyreholdet og staldsystemet i den eksisterende postestald. Stalden ændres fra slagtesvin med staldsystemet delvis spaltegulv, 50-75 % fast gulv til smågrise med staldsystemet toklimastald, delvis spaltegulv.

Stalden størrelse på 547 m<sup>2</sup> og produktionsarealerne på 450 m<sup>2</sup> er uændret ved omlægningen af dyreholdet/staldsystemet i poltestalden.

Ringkøbing-Skjern Kommune vurderer, at de ændringer af dyreholdet/staldsystemet er en naturlig ændring af husdyrbruget, som er erhvervsmæssig nødvendig for ejendommens drift som landbrugsejendom.

## Beskrivelse af husdyrbruget

### Ansøgt drift

Stalde og produktioner Ansøgt drift						
Staldnavn	Staldstørrelse (m <sup>2</sup> )	Ventilation	Kildehøjde	Produktion	Antal måneder udegående	Produktionsareal (m <sup>2</sup> )

1. Poltestald	547	Mekanisk ventilation	6 m	(#587181) Smågrise. Toklimastald, delvis spaltegulv	0	450
2. Drægtighedsstald	942	Mekanisk ventilation	6 m	(#587184) Søer, golde og drægtige. Løsgående, delvis spaltegulv	0	820
3. Farestalde	903	Mekanisk ventilation	6 m	(#587187) Søer, diegivende. Kassestier, delvis spaltegulv	0	660
4. Løbeafdeling	452	Mekanisk ventilation	6 m	(#587190) Søer, golde og drægtige. Individuel opstaldning, delvis spaltegulv	0	336
5. Farestald med babystald	1064	Mekanisk ventilation	6 m	(#587194) Smågrise. Toklimastald, delvis spaltegulv	0	65
				(#587193) Søer, diegivende. Kassestier, delvis spaltegulv	0	629
6. Drægtighedsstald	861	Mekanisk ventilation	6 m	(#587199) Søer, golde og drægtige. Løsgående, delvis spaltegulv	0	670
7. Løbeafdeling	522	Mekanisk ventilation	6 m	(#587202) Søer, golde og drægtige. Individuel opstaldning, delvis spaltegulv	0	390
<b>Sum</b>						<b>4020</b>

Områder, hvor dyrene ikke kan opholde sig og/eller ikke har mulighed for at gødningsafsætte, medregnes ikke som produktionsareal. Produktionsarealet er i denne ansøgning opgjort ved en detaljeret opmåling af stierne. Dvs. at der er fratrukket gangarealer. Dog er inventar og foderkrybber ikke fratrukket. Ansøger har forestået opmålingen.

## Nudrift

Stalde og produktioner Nudrift						
Staldnavn	Staldstørrelse (m <sup>2</sup> )	Ventilation	Kildehøjde	Produktion	Antal måneder udegående	Produktionsareal (m <sup>2</sup> )

1. Poltestald	547	Mekanisk ventilation	6 m	(#587182) Slagtesvin. Delvist spaltegulv, 50 - 75 % fast gulv	0	450
2. Drægtighedsstald	942	Mekanisk ventilation	6 m	(#587185) Søer, golde og drægtige. Løsgående, delvis spaltegulv	0	820
3. Farestalde	903	Mekanisk ventilation	6 m	(#587188) Søer, diegivende. Kassestier, delvis spaltegulv	0	660
4. Løbeafdeling	452	Mekanisk ventilation	6 m	(#587191) Søer, golde og drægtige. Individuel opstaldning, delvis spaltegulv	0	336
5. Farestald med babystald	1064	Mekanisk ventilation	6 m	(#587197) Søer, diegivende. Kassestier, delvis spaltegulv	0	629
				(#587195) Smågrise. Toklimastald, delvis spaltegulv	0	65
6. Drægtighedsstald	861	Mekanisk ventilation	6 m	(#587200) Søer, golde og drægtige. Løsgående, delvis spaltegulv	0	670
7. Løbeafdeling	522	Mekanisk ventilation	6 m	(#587203) Søer, golde og drægtige. Individuel opstaldning, delvis spaltegulv	0	390
<b>Sum</b>						<b>4020</b>

Den nuværende husdyrproduktion er reguleret af (§16a) miljøgodkendelsen dateret 22. november 2021.

Ejendommen er tidligere reguleret af følgende afgørelser:

- 16-03-2003: VVM-screening - en udvidelse af husdyrholdet til 269 DE svarende til 825 årssøer, 10.000 smågrise og 720 slagtesvin samt opførelse af ny stald.
- Juli - 2006: VVM-screening (1.157 årssøer)
- 10-12-2009: §12 Miljøgodkendelse
- 22-11-2011 (§16a) miljøgodkendelse er fuldt udnyttet

### 8-års drift

Stalde og produktioner 8 års drift 2009						
Staldnavn	Staldstørrelse (m <sup>2</sup> )	Ventilation	Kildehøjde	Produktion	Antal måneder udegående	Produktionsarea (m <sup>2</sup> )



1. Poltestald	547	Mekanisk ventilation	6 m	(#587183) Slættesvin. Delvist spaltegulv, 50 - 75 % fast gulv	0	450
2. Drægtighedsstald	942	Mekanisk ventilation	6 m	(#587186) Søer, golde og drægtige. Løsgående, delvis spaltegulv	0	820
3. Farestalde	903	Mekanisk ventilation	6 m	(#587189) Søer, diegivende. Kassestier, delvis spaltegulv	0	660
4. Løbeafdeling	452	Mekanisk ventilation	6 m	(#587192) Søer, golde og drægtige. Individuel opstaldning, delvis spaltegulv	0	336
5. Farestald med babystald	1064	Mekanisk ventilation	6 m	(#587198) Søer, diegivende. Kassestier, delvis spaltegulv	0	629
				(#587196) Smågrise. Toklimastald, delvis spaltegulv	0	65
6. Drægtighedsstald	861	Mekanisk ventilation	6 m	(#587201) Søer, golde og drægtige. Løsgående, delvis spaltegulv	0	670
7. Løbeafdeling	522	Mekanisk ventilation	6 m	(#587204) Søer, golde og drægtige. Individuel opstaldning, delvis spaltegulv	0	390
<b>Sum</b>						<b>4020</b>

Husdyrbrugets 8-årsdrift er identisk med nudriften.

### Produktioner med miljøteknologi

Der er ingen produktioner med miljøteknologi.

### Gødningsopbevaringsanlæg

Opbevaringslagre					
Navn	Lagertype	Yderligere oplysninger	Bedste tilgængelige opbevaringsteknik	Dimension	Areal (m <sup>2</sup> )
<b>Ansøgt drift</b>					
1	Flydende				711
2	Flydende				236
<b>Nudrift</b>					
1	Flydende				711
2	Flydende				236
<b>8 års drift</b>					
1	Flydende				711
2	Flydende				236

## Opbevaringsanlæg med miljøteknologi

Ingen miljøteknologier.

### Lagerregnskab og opbevaringskapacitet

Opbevaringsanlæg	Opførsels år / 10 års beholderkontrol	Kapacitet (m <sup>3</sup> )	Overfladeareal (m <sup>2</sup> )	Teknologi
Gylletank 1	1990/2014	1.000	354	Flydelag
Gylletank 2	2000/2020	3.000	635	Flydelag
<b>I alt</b>		<b>4.000</b>		

Flydende husdyrgødning omfatter gylle og hvad, der i øvrigt ledes til gylleanlægget i form af vaskevand mv.

Den flydende husdyrgødning fra staldene pumpes via fortanken til gyllebeholder. I fortanken er der en elpumpe, der pumper gyllen via jordledning til gyllebeholder. Gyllebeholderne tømmes vha. sugekran på gyllevogn.

### Kapacitetsberegning Søgårdevej 3, 6950 Ringkøbing

Bilag 4

Lager: So gylle

Kapacitet: t

Tilknyttet besætning	Staldsystem	Antal	Gødningstype	Normprod. ton	% tid på græs
Slagtesvin (egen poteprod.), 55 ...	Delvis spåtegulv, 25-49% fast	500	Gylle	157	0
Årsseer HUSK 2 linier, 27 - 7 kg [...]	Løbe-årst., indiv. delvis sp.	1.157	Gylle	4.535	0
Årsseer HUSK 2 linier, 27 - 7 kg [...]	Fare st., kassestb, delvis sp.	1.157	Gylle	1.944	0

Gyllemængde: 6636 m<sup>3</sup>

Gyllemængde pr mdr. : 553 m<sup>3</sup>

Volumen af gylletanke: 4000 m<sup>3</sup>

Gyllekanaler: 800 m<sup>3</sup>

Total volumen: 4800 m<sup>3</sup>

Opbevaringskapacitet:  $4800/553 = 8,7$  mdr.

Ansøger ejer en gylletank på 500 m<sup>3</sup> på Søgårdevej 1: Denne gylletank bruges som buffertank.

Opbevaringskapacitet inkl. denne tank:

$(4800 \text{ m}^3 + 500 \text{ m}^3)/553 \text{ m}^3/\text{mdr} = 9,6$  mdr.

Loven kræver minimum 9 måneders opbevaringskapacitet, hvilket er overholdt.

Det vurderes hermed, at husdyrgødningsbekendtgørelsens generelle krav til håndtering og opbevaring af husdyrgødning, er tilstrækkelig til beskyttelse af omgivelserne.

## Lokalisering

### Forbudszoner

Indenfor forbudszonerne må der ikke etableres nybyggeri (husdyranlæg og gødnings- og ensilageopbevaringsanlæg) eller udvidelser/ændringer i eksisterende bygninger, der medfører forøget forurening.

Område	Afstandskrav	Afstand målet fra poltestalden
By - og sommerhuszoner	50 meter	>50meter
Lokalplanområder	50 meter	>50meter
Nabobeboelsesbygninger	50 meter	>50meter
Afstand til kategori 1-natur og kategori 2-natur*	10 meter	>10meter

\* Ensilageopbevaringsanlæg er ikke omfattet af kravet

Da afstandskravene kun gælder ved nybyggeri, hvilket der ikke foretages, er de lovpligtige afstandskrav ifølge ansøgningens oplysninger overholdt.

### Afstandskrav

Til husdyranlæg generelt (stald, opbevaringslager og/eller ensilage- opbevaringsanlæg) er der faste afstandskrav for at beskytte imod forurening eller væsentlige gener fra anlæggene.

Afstandskravene gælder kun for nybyggeri, og eksisterende anlæg er derfor ikke omfattet af bestemmelsen.

Type	Afstandskrav (m)	Mindste afstand til poltestalden (m)
Vandforsyning til < 10 ejendomme	25	>25
Vandforsyning til > 10 ejendomme	50	>50
Vandløb, dræn og søer * <sup>1</sup>	15	>15
Offentlig vej, privat fællesvej	15	>15
Levnedsmiddelvirksomhed	25	>25
Beboelse på samme ejendom * <sup>2</sup>	15	<b>10</b>
Naboskel	30	<b>7</b>

\*<sup>1</sup> Fra åbne vandløb og til søer med et areal, der er større end 100 m<sup>2</sup> skal der være mere end 100 meter til opbevaringsanlæg for flydende husdyrgødning.

\*<sup>2</sup> Ensilageopbevaringsanlæg er ikke omfattet af kravet

Da afstandskravene kun gælder ved nybyggeri, hvilket der ikke foretages (poltestald renoveres til smågrise), er de lovpligtige afstandskrav ifølge ansøgningens oplysninger overholdt.

Da de lovpligtige afstandskrav er overholdt, vurderes anlægget derfor, placeringsmæssigt, ikke at give væsentlige gener for omgivelserne eller væsentlig risiko for forurening.

### Beskyttelseslinjer

Naturbeskyttelseslovens bestemmelser om bygge- og beskyttelseslinjer skal sikre, at de nærmeste omgivelser ved søer og åer samt omkring fortidsminder, skove og kirker friholdes for bebyggelse eller andre væsentlige landskabelige indgreb.

Der er ved behandlingen af sagen taget stilling til nedenstående beskyttelseslinjer, og det er med X angivet, om nybyggeri på ejendommen ligger indenfor eller udenfor linjerne.

Beskyttelseslinje	Indenfor (x)	Udenfor (x)	Beskyttelseslinje	Indenfor (x)	Udenfor (x)
Klitfredede arealer		X	Skove		X
Strand		X	Fortidsminder		X
Søer		X	Kirker		x
Vandløb		x			

Det er på baggrund af ovenstående Ringkøbing-Skjern Kommunes vurdering, at husdyrbrugets anlæg ikke er i modstrid med de hensyn, der skal tages i forhold til ovennævnte emner.

### Samlet vurdering af lokalisering

Idet husdyrbruget ligger udenfor forbudszoner, alle afstandskrav er overholdt og anlæggets placering ikke er i strid med beskyttelseslinjer, er det Ringkøbing-Skjern kommunes vurdering, at husdyrbruget ikke placeringsmæssigt vil give anledning til væsentlige gener for omgivelserne eller væsentlig risiko for forurening.

### Påvirkning af landskab

Husdyrbruget ligger uden for de områder, som i kommuneplanen er udpeget som værdifulde kulturmiljøer men inden for geologiske interesseområder, bevaringsværdige landskaber og større uforstyrrede landskaber.

### Geologiske interesseområder

Husdyrbrugets anlæg er beliggende inden for det geologiske interesseområde "Nationale kystlandskaber". Der er vigtigt at de geologiske landskabsformer, deres indbyrdes overgang og sammenhænge fremtræder klart i landskabet.

Det vurderes, at projektet ikke er i strid med kommuneplanen, idet der ikke foretages nyt byggeri ved projektet,

### Større uforstyrrede landskaber

Husdyrbruget ligger inden for et større uforstyrret landskab. Målsætningen for et større uforstyrret landskab er at landskabet så vidt muligt skal friholdes for nye større tekniske anlæg, som veje, master,

større virksomheder, byudvikling mv., der kan have en stor syns- og støjmæssig indvirkning på omgivelserne. Landbrugsbyggeri vurderes som udgangspunkt ikke at være et større teknisk anlæg.

### **Bevaringsværdige landskaber:**

Bevaringsværdige landskaber er landskaber, der er særligt karakteristiske på grund af deres naturgrundlag (terræn, jordtype med videre), kulturgrundlag (byggeri, skov landbrug med videre) eller rumlige og visuelle fremtoning. Husdyrbrugets anlæg ligger inden for et bevaringsværdigt landskab, hvor etableringer og tilpasninger af byggeri og anlæg samt ændringer i arealanvendelsen så vidt muligt ske under hensyntagen til landskabets karakteristika.

### Landskabsvurdering

De ældste bygninger (herunder poltestalden) ligger i landskabskarakterområdet Stadil Fjordlandskab.

#### *Landskabets kendetegn*

Stadil Fjord og Vest Stadil Fjord samt de omgivende lavbundsområder udgør tilsammen Stadil Fjordlandskab, som ligger i det nordvestlige hjørne af kommunen.

Landskabsområdet er kendetegnet af et fladt terræn med en meget åben karakter.

Landskabet fremstår i høj grad uden bevoksning og med sparsom bebyggelse. Lavbundsområderne omfatter især afræssede enge og naturprægede arealer.

Dræningskanaler går på kryds og tværs af landskabet. Den kulturhistoriske fortælling om afvanding og naturgenopretning opleves derfor tydeligt i landskabet i dag. Flere aktive pumpehuse er beliggende ved de større kanaler.

Vidtrækkende udsigter over vand- og lavbundsarealerne præger særligt landskabsområdet. Klitter rejser sig mod vest og rammer landskabet ind, hvilket skaber særlige oplevelsesværdier. Mod nord hæver Vedersø sig svagt i terrænet. Holmsland landbrugslandskab afgrænser fjordlandskabet mod syd.

Landskabet rummer få tekniske anlæg, men er generelt visuelt påvirket af tekniske anlæg i de omgivende landskaber.

### Landbrugsbyggeri/stort byggeri i det åbne land

Der bør ikke opføres stort eller markant landbrugsbyggeri i området, da det ikke vurderes foreneligt med landskabsområdets karakter og de visuelle sammenhænge. Byggeri af denne karakter bør søges placeret uden for fjordlandskabet.

Ved etablering af nødvendigt landbrugsbyggeri bør der lægges vægt på landskabelig tilpasning, så byggeriet vil præge landskabsoplevelsen og udsigterne mindst muligt. Den samlede bygningsmasse bør fremstå ensartet og harmonisk i landskabet. Det nødvendige landbrugsbyggeri bør ligeledes ikke påvirke landskabsoplevelsen af de tilstødende oplevelsesrige landskabsområder som Klitlandskabet

Ved etablering af landbrugsbyggeri i de omgivende landskabsområder er det også nødvendigt at tage hensyn til den visuelle påvirkning af Stadil Fjordlandskab. Der bør lægges vægt på den landskabelige tilpasning, og at byggeriet fremstår ensartet og harmonisk også i de omgivende landskabsområder

### Bygningsbeskrivelse

Der opføres ikke nybyggeri i forbindelse med ændringen af dyreholdet. Husdyrbruget vil derfor fremstå uændret.

### **Samlet vurdering af påvirkningen af landskab**

Det er på baggrund af ovenstående Ringkøbing-Skjern Kommunes samlede vurdering, at det ansøgte husdyrbrug ikke er i modstrid med ønsket om at bevare det åbne landskab og beskytte de landskabelige hensyn, der er beskrevet i kommuneplanens retningslinjer for udviklingen af Ringkøbing-Skjern Kommune. Husdyrbruget vurderes således, hverken at skæmme landskabet, have synlige langtrækkende konsekvenser for landskabet, eller på anden vis påvirke de landskabelige værdier væsentligt.

### **Påvirkning af vilde planter og dyr.**

#### **Ammoniak påvirkning af natur**

Påvirkningen af natur med dens bestande af vilde planter og deres levesteder, herunder områder, der er beskyttet mod tilstandsændringer eller fredet, udpeget som internationalt naturbeskyttelsesområde eller udpeget som særlig sårbart over for næringsstofpåvirkning vurderes på baggrund af følgende

Den maksimale tilladte totaldeposition af ammoniak på ammoniakfølsomme naturområder omfattet af § 7 stk. 1, nr. 1 og 2, i bekendtgørelse af lov om miljøgodkendelse m.v. af husdyrbrug.

Den maksimale tilladte merdeposition af øvrige ammoniakfølsomme naturområder efter konkret vurdering, jf. § 29, i bekendtgørelse om godkendelse og tilladelse m.v. af husdyrbrug.

#### Kategori 1-Natur

§ 7, stk. 1, nr. 1, omfatter nærmere bestemte ammoniakfølsomme naturtyper beliggende inden for Internationale Naturbeskyttelsesområder. De Natura 2000-naturtyper, som omfattes af § 7, stk. 1, nr. 1, er afgrænset til de ammoniakfølsomme Natura 2000-naturtyper, som indgår i udpegningsgrundlaget for området og er kortlagte af Naturstyrelsen i forbindelse med Natura 2000 planlægningen. Desuden omfatter § 7, stk.1, nr. 1 heder og overdrev indenfor Internationale Naturbeskyttelsesområder, som er beskyttet efter naturbeskyttelsesloven § 3.

#### Kategori 2-Natur

§ 7, stk. 1, nr. 2, omfatter nærmere bestemte ammoniakfølsomme naturtyper, der er beliggende uden for Internationale Naturbeskyttelsesområder. Det drejer sig om naturtyperne: Højmoser, lobeliesøer, samt heder større end 10 ha, som er omfattet af naturbeskyttelseslovens § 3 og overdrev større end 2,5 ha, som er omfattet af naturbeskyttelseslovens § 3.

#### Kategori 3-Natur.

For ammoniakfølsomme naturtyper, som ikke er omfattet af ovenstående Kategori 1- og 2-Natur, skal kommunen foretage en konkret vurdering af, om der skal fastsættes krav.

Kommunen skal konkret vurdere, følgende beskyttede ammoniakfølsomme naturtyper uden for de Internationale Naturbeskyttelsesområder, der ikke er omfattet af § 7 stk. 1, nr. 1 og 2: Det drejer sig om heder, moser og overdrev, som er beskyttet efter naturbeskyttelseslovens § 3.

Kommunen skal også konkret vurdere ammoniakfølsomme skove, der ligger uden for de Internationale Naturbeskyttelsesområder.

Ved den konkrete vurdering af, om der er tale om særlige regionale, eller lokale naturinteresser og ved vurdering af, om der skal stilles krav til den maksimale N-merdeposition på naturområder omfattet af Kategori 3-Natur, skal kommunen inddrage følgende fire kriterier:

1. Det aktuelle naturområdes status i kommuneplanen, herunder særligt, om det aktuelle ammoniakfølsomme naturområde er omfattet af kommuneplanens udpegning af særligt værdifulde naturområder, rekreative områder og/eller værdifulde kulturmiljøer, samt kommuneplanens retningslinjer for varetagelsen af naturbeskyttelsesinteresserne, de rekreative interesser og de kulturhistoriske interesser.
2. Om de aktuelle områder er omfattet af fredning, handleplan for naturpleje, eller anden planlagt naturindsats.
3. Det aktuelle naturområdes naturkvalitet.
4. Kvælstofbidrag fra området fra andre kilder (fx markbidrag), herunder, for så vidt angår skove, om de gødskes.

Kravene til ammoniakdepositionen er forskellige i de tre kategorier. Kravene fremgår af nedenstående tabel. Med »totaldeposition« menes ammoniakdepositionen fra stald og lager fra hele husdyrbruget (både fra den ansøgte og eksisterende drift), mens der med »merdeposition« menes ændringen i ammoniakdepositionen fra husdyrbrugets anlæg (stald og lager), som følge af det ansøgte.

Naturtyper	Fastsat beskyttelsesniveau
Kategori 1. § 7 stk. 1, nr. 1	Max. totaldeposition afhængig af antal husdyrbrug i nærheden*): 0,2 kg N/ha/år ved > 1 husdyrbrug 0,4 kg N/ha/år ved 1 husdyrbrug 0,7 kg N/ha ved 0 husdyrbrug.
Kategori 2. § 7 stk. 1, nr. 2	Max. totaldeposition på 1,0 kg N/ha pr. år
Kategori 3. Heder, moser og overdrev, som er beskyttet af naturbeskyttelseslovens § 3 og ammoniakfølsomme skove.	Max. merdeposition på 1,0 kg N/ha pr. år. Kommunen kan tillade en merdeposition, der er større end 1,0 kg N/ha pr. år, men ikke stille krav om mindre merdeposition end 1,0 kg N/ha pr. år.

## Påvirkningen af nærmeste Kategori 1-Natur

Navn:	Kategori:	Opretter:	Kumulation:	Ruhed natur:	Merdeposition (kg N/ha/år):		Totaldeposition (kg N/ha/år):	
					8-års drift	Nudrift:		
5. Overdrev	Kategori 1	Ansøger	0	Bn	0,0	0,0	0,0	▼
2. Habitatnatur (Lodbjerg)	Kategori 1	Ansøger	0	Bn	0,0	0,0	0,0	▼
1. Habitatnatur (Hindø)	Kategori 1	Ansøger	1	Bn	0,0	0,0	0,2	▼

Det nærmeste Kategori 1-Naturområde ligger ca. 1.120 meter nordøst for de nærmeste anlæg på husdyrbruget. Naturområdet er et surt overdrev på Hindø, og er en kortlagt naturtype (nr. 6230). området er en del af habitatområde nr. 59 Stadil Fjord og Vest Stadil Fjord.

Tålegrænsen for naturområdet vurderes at være mellem 10-15 kg N/ha/år.

Ringkøbing-Skjern Kommune er allerede belastet med atmosfærisk kvælstof, der kan udgøre en trussel for den beskyttede natur. Denne belastning kaldes baggrundsbelastningen og er ifølge Nationalt Center for Miljø og Energi (DCE) i gennemsnit for årene 2019-2021, beregnet til 10,6 kg N/ha/år i området omkring naturarealet.

En beregning af ammoniakdepositionen til naturområdet viser, at totaldepositionen til naturområdet fra det samlede produktionsanlæg maksimalt vil være på 0,2 kg N pr ha. pr. år.

Da den totale ammoniakbelastning fra det samlede ansøgte anlæg på kategori 1 naturområdet er lig med 0,2 kg N pr. ha. år, er det ikke påkrævet, at vurdere nærmere på eventuel kumulation med andre husdyrbrug.

Beskyttelsesniveauet for det konkrete naturområde er fastsat til 0,2 kg N /ha/år og er overholdt ifølge beregningerne fra ansøgningen.

Der ud over er der beregnet til et kategori 1-naturområde ca. 2,1 km nordvest for anlægget. Området er et surt overdrev og er kortlagt naturtype (nr. 6230), inden for habitatområde nr. 59 Stadil Fjord og vest Stadil Fjord. Endvidere er der beregnet til en §3 overdrev 2,3 km nordvest for anlægget. Overdrevet ligger ligeledes inden for habitatområdet Stadil Fjord og Vest Stadil Fjord.

Den ansøgte drift af anlægget, vurderes ikke at ville påvirke det pågældende habitatområde og dets udpegningsgrundlag på en måde, der hindrer målopfyldelse for habitatområdet, og det kan ikke på et konkret eksperimentelt videnskabeligt grundlag dokumenteres, at ammoniakpåvirkningen fra husdyrbruget vil medføre en påviselig biologisk ændring af området, selv om beskyttelsesniveauet er overholdt.

## Påvirkningen af nærmeste Kategori 2-Natur

Navn:	Kategori:	Opretter:	Kumulation:	Ruhed natur:	Merdeposition (kg N/ha/år):		Totaldeposition (kg N/ha/år):	
					8-års drift	Nudrift:		
3. Overdrev	Kategori 2	Ansøger	0	Bn	0,0	0,0	0,0	▼
4. Klithede	Kategori 2	Ansøger	0	Bn	0,0	0,0	0,0	▼



I kraft af den store afstand til området (mere end 3 km), er det vurderet, at udvidelsen, samt det samlede husdyrbrug, ikke vil medføre en væsentlig ammoniakpåvirkning af det nærmeste Kategori 2-Natur.

Kommunen vurderer samtidig, at der ikke er andre kategori 2 naturområder, som vil blive væsentlig påvirket af udvidelsen af husdyrbruget. Det begrundes i de meget store afstande til de andre kategori 2 naturområder.

### **Påvirkningen af nærmeste Kategori 3-Natur og øvrig natur**

Inden for 1.000 meter fra staldanlægget er der registreret moser og søer. Moser, heder, enge, strandenge, søer og overdrev er omfattet af § 3 i Naturbeskyttelsesloven, som beskytter disse naturområder imod tilstandsændringer.

Kategori 3 natur er heder under 10 ha, overdrev under 2,5 ha, samt moser og ammoniakfølsomme skove.

Kategori 3-naturområderne og øvrigt §3 beskyttet natur indenfor 1.000 meter fra staldanlægget er angivet i tabellen nedenfor:

Naturtype	Afstand fra anlæg	Retning	Merbelastning Kg/N/ha	
			Nudrift	8-årsdrift
Mose (NV)	638	NV	0,0	0,0
Mose	396	Ø	-0,1	-0,1
Mose (Ø)	281	Ø	-0,2	-0,2

Beskyttelsesniveauet for Kategori 3-Natur er fastsat til en merbelastning på 1,0 kg N/ha/år med mulighed for, at der kan tillades en højere merdeposition, hvis kommunen vurderer, at det konkrete naturområde kan tåle det.

Idet merbelastningen til Kategori 3-Natur områderne ligger under 1,0 kg N/ha/år, er beskyttelsesniveauet overholdt til Kategori 3-Natur.

Søer og vandhuller:

Søer og vandhuller over 100 m<sup>2</sup> er omfattet af naturbeskyttelseslovens §3 om forbud mod tilstandsændringer. Søer og vandhuller påvirkes af tilførsel af næringsstoffer fra nærliggende markområder i omdrift. Udgravning og oprensning af søer og vandhuller er som udgangspunkt ikke tilladt uden en dispensation. Det samme gælder aktiviteter, som vil ændre vandhullets vandstand.

De fleste vandhuller beliggende i agerlandet er næringspåvirkede i større eller mindre grad gennem diffus tilførsel af næringsstoffer fra nærliggende marker i omdrift. Det betyder, at de fleste vandhuller er eutrofe, bortset fra enkelte vandhuller, som ligger sammen med heder eller i skovområder, hvor de ikke påvirkes med næringsstoffer.

Inden for 1.000 meter fra staldanlægget forekommer derudover et vandhul, som ikke er Kategori 3-Natur, men §3 beskyttet natur.

Idet vandhullet ligger omgivet af marker i omdrift, er det kommunens vurdering, at vandhullet er næringspåvirket. Ammoniak påvirkningen fra luften vil være af uvæsentlig betydning for vandhullet idet bidraget fra markerne er væsentligt større end det der afsættes fra luften.

På baggrund af ovenstående vurderer kommunen, at ændringen af husdyrbruget ikke vil medføre påvirkning af naturområdet.

### **Påvirkning af bilag IV-arter**

EU-medlemslandene skal, i henhold til Habitatdirektivets artikel 12, indføre en streng beskyttelse af en række dyre- og plantearter, uanset om de forekommer inden for et af de udpegede habitatområder, eller udenfor. Disse arter fremgår af Habitatdirektivets bilag IV.

For dyrearterne, er der bl.a. forbud imod beskadigelse, eller ødelæggelse af yngle-, eller rasteområder og imod forsætlig forstyrrelse af arterne, i særdeleshed i perioder, hvor dyrene yngler, udviser yngelpleje, overvintrer, eller vandrer.

For plantearterne er der bl.a. forbud i mod forsætlig plukning, indsamling, afskæring, oprivning med rod, eller ødelæggelse af disse vildtvoksende planter i naturen.

Bilag IV-arterne lever ofte i områder, som i forvejen er beskyttet - f.eks. områder beskyttet efter naturbeskyttelseslovens §3. Men i mange tilfælde kan arternes levesteder dog også ligge i eller umiddelbart op til dyrkede marker.

På arealer, der er yngle- og rasteområder for bilag IV-arter, er det lodsejerens eller brugerens ansvar at disse ikke beskadiges eller ødelægges. Det gælder også for aktiviteter, der normalt ikke kræver tilladelse, f.eks. almindelig landbrugsdrift.

Yngleområder indeholder områder, som er nødvendige for:

- Parring og kurtisering
- Redebygning, hulebygning, fødsel eller æglægning
- Opvækst af unger

Eksempler på yngleområder er padders ynglevandhuller og odderens hule.

Yngleområder dækker også nærliggende arealer, som afkommet er afhængig af.

Rasteområder er områder, hvor dyrene hviler og som er vigtige for at sikre overlevelsen af enkelte dyr eller bestande, hvor dyrene:

- Opholder sig for at hvile, sove eller overvintrer (dvale)
- Opholder sig i skjul i større flokke
- Opholder sig for at opfylde vigtige livsfunktioner, som for eksempel solbadning

(for vekselvarmende dyr).

Rasteområder kan være træer, som flagermus benytter til vinterhi eller de solvendte skrænter og diger, som markfirbenet bruger til solbadning.

Følgende arter er registreret i Ringkøbing-Skjern Kommune og de kan derfor forekomme på egnede lokaliteter:

**Markfirben** – Lever ofte i beskyttede sten- eller jorddiger og holder til på solrige skråninger. Ofte på steder med bar, løs og sandet jord, eksempelvis heder, klitter, overdrev og råstofgrave. Markfirbenet benytter linjeformede terrænelementer som vejrabatter, skovbryn, levende hegn og stengærder som spredningskorridor.

**Spidssnudet frø** – Yngler i mange slags vådområder lige fra ganske små vandhuller til bredden af store søer og fra helt overskyggede ellesumpe til fuldstændig lysåbne vandhuller. Arten er afhængig af, at der nær yngleområdet findes gode levesteder på land, eksempelvis enge og moser. Et yngle- eller rasteområde for padden skal betragtes som et netværk af vandhuller med tilknyttede arealer. Arternes overlevelse og udbredelse sikres ved, at der kan vandles fra et vandhul til et andet.

**Grøn kølleguldsmed** – Forekommer udelukkende i et mindre antal jyske vandløbssystemer, herunder Skjern Å. Den holder til på solåbne strækninger med hurtigstrømmende, rent og iltrigt vand.

**Grøn mosaikguldsmed** – Yngler kun i søer, damme og kanaler med forekomst af krebseklo. Yngleområderne ligger ofte i skov og er solbeskinnede. Arten benytter også småsøer i det åbne land. Yngle vandene må hverken være for næringsfattige eller for næringsrige. Rasteområderne er skovlysninger og skovbryn.

**Stor kær guldsmed** – Arten yngler i mindre, næringsfattige, brunvandede søer ofte omgivet af hængesæk / højmoser. Den foretrækker beskyttet beliggende lokaliteter med både sol og læ. Dog ses den også i fritliggende vandhuller, men ikke hvor der er skygge. Rasteområderne er steder med både sol og læ, som oftest skovbryn eller lysåbne skovveje.

**Flagermus**, herunder oftest sydflagermus og vandflagermus, men det kan også være andre arter – Yngle- og rasteområder for flagermus er gamle hule træer, bygninger med hulrum og god tilflyvningsadgang udefra. Når arterne spreder sig eller søger føde benytter de ledelinjer i landskabet. Det kan være levende hegn, skovbryn eller vandløb.

**Odder** – Foretrækker at leve i beskyttede og uforstyrrede vandløb, men kan findes i alle større vandløbssystemer i Jylland. Den forekommer dog også tæt på menneskelig bebyggelse, hvor den er nataktiv. Det der er karakteristisk for yngle- og rasteområdet er, at der som regel er tæt beplantning langs bredderne i form af rørskove, overhængende gamle træer eller kratbevoksninger samt en god fiskebestand i vandet.

**Ulv** - Kan forekomme i nærområdet i tilknytning til større skov- og hedeområder med en stor bestand af krondyr. Foretrækker tyndt befolkede områder, men er med sin levevis næppe truet af driften af husdyrbruget.

**Bæver** – Er et nataktivt dyr, som altid lever i tilknytning til ferskvand. Bæverens bo er som regel en hytte på vandløbsbredden, men kan også være gravet ind i bredden. Arten blev genindført i Danmark i 1999 og er under udbredelse. Formålet er at skabe natur, der giver bedre levevilkår for mange truede plante- og dyrearter.

Aktuelle observationer og registreringer:

På godkendelsestidspunktet for dette tillæg nr. 1 til miljøgodkendelse foreligger ingen aktuelle registreringer af bilag IV-arter for den pågældende lokalitet.

Ringkøbing-Skjern Kommune vurderer på grundlag af det oplyste:

- At der i forbindelse med projektets gennemførelse ikke vil ske øvrige ændringer i arealanvendelsen, som vil være væsentlige for Bilag IV-arters trivsel
- At driften af husdyrbruget, samlet set, ikke vil medføre beskadigelse, eller ødelæggelse af yngle-, eller rasteområder i det naturlige udbredelsesområde for de dyrearter, der er optaget i EF-habitatdirektivets bilag IV, litra a, samt ikke vil medføre ødelæggelse af de plantearter, som er optaget på EF-habitatdirektivets Bilag IV, litra b

### **Samlet vurdering af påvirkningen af vilde planter og dyr**

De generelle beskyttelsesniveauer er i forhold til Kategori 1-, 2- og 3-Natur overholdt. Der ligger ingen stalde, eller lagre inden for 10 meter til Kategori 1-, 2- og 3-Natur.

Overholdelsen af BAT-emissionskravet til ammoniak og det generelle beskyttelsesniveau beskytter, som udgangspunkt, de kvælstoffølsomme naturtyper tilstrækkeligt mod kvælstofpåvirkning fra husdyrbrugets produktionsanlæg.

Den reelle ammoniakudledning fra husdyrbrugets anlæg vil afhænge af flere forhold, men ammoniakudledningen vil især kunne minimeres ved grundig og hyppig rengøring af overflader, som husdyrgødningen afsættes på.

I forhold til påvirkningen af bilag IV-arter vurderer Ringkøbing-Skjern Kommune, at husdyrbruget – ved overholdelse af de til enhver tid gældende generelle miljøregler og af de øvrige opstillede vilkår for miljøgodkendelsen og tillægget til miljøgodkendelsen - drives således, at påvirkningen på omgivelserne med luftbåren kvælstof fra produktionsanlægget minimeres til et acceptabelt niveau.

Det vurderes at ammoniakudledningen fra produktionsanlægget i sig selv og sammen med andre nærliggende husdyrbrug ikke vil medføre en væsentlig påvirkning af de omkring liggende naturområder.

Endvidere vurderes det at det ikke på et konkret eksperimentelt videnskabeligt grundlag kan dokumenteres, at ammoniakpåvirkningen fra husdyrbruget vil medføre en påviselig biologisk ændring af egnens naturområder.

### **Påvirkning af jord grundvand og overfladevand**

Påvirkning fra opbevaring af bekæmpelsesmidler, olie og brændstof, påvirkning af grundvand, håndtering og opbevaring af affald, håndtering af unormale driftssituationer og uheld

#### Kommunens vurdering

Uændret i forhold til §16a miljøgodkendelsen dateret 22. november 2021.

### **Samlet vurdering af påvirkningen af jord, grundvand og overfladevand**

Beskyttelsen af jord, grundvand og overfladevand imod påvirkninger fra driften af husdyrbrug er reguleret i husdyrgødningsbekendtgørelsen, hvor der er generelle regler der skal overholdes, i forbindelse med etablering og drift af husdyrbrugets anlæg.

Overholdelsen af de generelle regler bliver kontrolleret gennem kommunens miljøtilsyn med husdyrbrugene, og der bliver ved hvert tilsyn foretaget en risikovurdering der anvendes til fastsættelse af tilsynsfrekvensen.

Der er til yderligere sikring imod forurening af jord, grundvand og overfladevand stillet vilkår til:

- Renholdelsen af de arealer der afleder vand til nedsivning eller recipient
- Vedligeholdelsen af afløb, pumper og andet som anvendes til spildevand, restvand og saftafløb
- Håndtering af spildevand, restvand og saftafløb
- Vask af landbrugsmaskiner
- Håndtering og opbevaring af affald.
- Opbevaring af brændstof, fyringsolie og medicin.

Ringkøbing-Skjern Kommune vurderer på baggrund af oplysninger fra ansøger, at de stillede vilkår, samt generel lovgivning og kommunens tilsyn med husdyrbrug er tilstrækkelig til at beskytte jord, grundvand og overfladevand mod væsentlige påvirkninger, som følge af husdyrbrugets drift.

## Påvirkning af naboer

Husdyrbruget kan påvirke naboer med lugt-, støj-, rystelses-, støv-, flue-, transport- og lysgener, uhygiejniske forhold.

### Lugt

Lugtgenekriterierne betragtes som den maksimale, miljømæssige acceptable lugtgenebelastning fra en given kilde ved den pågældende områdetype.

Genekriterierne for lugt må maksimalt være:

- 5 OUE pr. m<sup>3</sup> og 1 LE pr. m<sup>3</sup> i byzone og sommerhusområder og fremtidigt byzone- eller sommerhusområde der er med i kommuneplanens rammedel.
- 7 OUE pr. m<sup>3</sup> og 3 LE pr. m<sup>3</sup> til samlet bebyggelse og i områder i landzone, der i lokalplan er udlagt til:
  - Boligformål
  - Blandet bolig og erhvervsformål
  - Offentlige formål med henblik på beboelse, institutioner, rekreative formål og lign.
- 15 OUE pr. m<sup>3</sup> og 10 LE pr. m<sup>3</sup> ved beboelsesbygninger på ejendomme uden landbrugspligt, der ikke ejes af den ansvarlige for driften.

Desuden beregnes en konsekvenszone, som er det område hvor det erfaringsmæssigt har vist sig, at lugt kan registreres, og hvor ejere og beboere i beboelses bygninger derfor bliver orienteret

### Kumulation af lugt

Der ligger ikke andre husdyrbrug nærmere end 300 meter fra følgende:

- Eksisterende eller ifølge kommuneplanens rammedel fremtidig byzone- eller sommerhusområde.
- Områder i landzonen, der i lokalplan er udlagt til boligformål, blandet bolig- og erhvervsformål, offentlige formål med henblik på beboelse, institutioner, rekreative formål og lign.
- Samlet bebyggelse











Der ligger ikke andre husdyrbrug nærmere end 100 meter fra nabobeboelse (beboelsesbygninger på ejendomme uden landbrugspligt, der ikke ejes af den ansvarlige for driften).

Geneafstanden skal derfor ikke forøges.

### Beregninger

I ansøgningen beregnes en nødvendig geneafstand efter såvel Miljøstyrelsens lugtmodel og FMK-modellen på grundlag af produktionsarealets størrelse i m<sup>2</sup> i de enkelte staldafsnit og emissionsfaktorerne for de forskellige dyretyper og staldsystemer. Geneafstand korrigeres i forhold til placering af omboende og antal husdyrbrug i nærheden (kumulation).

I ansøgningen er der lavet følgende beregninger:

Bebyggelse	Kumulation	Model	Ukorrigeret geneafstand (m)	Korrigeret geneafstand (m)	Vægtet gennemsnitsafstand (m)	Genekriterie overholdt
 Røjklitvej 4A	0	FMK	160,9	160,9	652,9	Ja 
 Nordmarken 2	0	FMK	286,1	286,1	871,6	Ja 
 Søndervig Landevej 32	0	FMK	286,1	286,1	2843,2	Ja 
 Fremtidig byzone	0	FMK	508,9	508,9	801,2	Ja 
 Søgård Hgd., Nysogn	0	FMK	508,9	508,9	838,8	Ja 

**Konsekvenszone: 711 m**

Den korrigerede geneafstand angiver den maksimale afstand, hvor geneniveauet kan overholdes. Denne skal være mindre end den vægtede gennemsnitsafstand til bebyggelsen, hvilket er overholdt for alle områder.

Idet de lovpligtige beskyttelsesniveauer for lugtgener er overholdt, vurderes det, at ændringen af dyretype og staldsystem i poltestalden ikke vil medføre væsentlige lugtgener for naboer og andre omkringboende.

### Beregninger af lugtemissioner fra produktioner

Ansøgt drift

Staldafsnit								
<b>1. Poltestald</b>	Produktionsld	Antal måneder udegående	Lugt (LE/s)	Lugt (OU/s)	Effekt af teknologi (%)	Faktisk lugt (LE/s)	Faktisk lugt (OU/s)	Produktionsareal (m <sup>2</sup> )
	587181	0	5400,0	9450,0	0	5400,0	9450,0	450
<b>2. Drægtighedsstald</b>	Produktionsld	Antal måneder udegående	Lugt (LE/s)	Lugt (OU/s)	Effekt af teknologi (%)	Faktisk lugt (LE/s)	Faktisk lugt (OU/s)	Produktionsareal (m <sup>2</sup> )
	587184	0	4838,0	5822,0	0	4838,0	5822,0	820
<b>3. Farestalde</b>	Produktionsld	Antal måneder udegående	Lugt (LE/s)	Lugt (OU/s)	Effekt af teknologi (%)	Faktisk lugt (LE/s)	Faktisk lugt (OU/s)	Produktionsareal (m <sup>2</sup> )
	587187	0	1914,0	10560,0	0	1914,0	10560,0	660
<b>4. Løbeafdeling</b>	Produktionsld	Antal måneder udegående	Lugt (LE/s)	Lugt (OU/s)	Effekt af teknologi (%)	Faktisk lugt (LE/s)	Faktisk lugt (OU/s)	Produktionsareal (m <sup>2</sup> )
	587190	0	3326,4	4032,0	0	3326,4	4032,0	336
<b>5. Farestald med babystald</b>	Produktionsld	Antal måneder udegående	Lugt (LE/s)	Lugt (OU/s)	Effekt af teknologi (%)	Faktisk lugt (LE/s)	Faktisk lugt (OU/s)	Produktionsareal (m <sup>2</sup> )
	587194	0	780,0	1365,0	0	780,0	1365,0	65
	587193	0	1824,1	10064,0	0	1824,1	10064,0	629
<b>6. Drægtighedsstald</b>	Produktionsld	Antal måneder udegående	Lugt (LE/s)	Lugt (OU/s)	Effekt af teknologi (%)	Faktisk lugt (LE/s)	Faktisk lugt (OU/s)	Produktionsareal (m <sup>2</sup> )
	587199	0	3953,0	4757,0	0	3953,0	4757,0	670
<b>7. Løbeafdeling</b>	Produktionsld	Antal måneder udegående	Lugt (LE/s)	Lugt (OU/s)	Effekt af teknologi (%)	Faktisk lugt (LE/s)	Faktisk lugt (OU/s)	Produktionsareal (m <sup>2</sup> )
	587202	0	3861,0	4680,0	0	3861,0	4680,0	390
<b>Sum</b>			<b>25896,5</b>	<b>50730</b>		<b>25896,5</b>	<b>50730</b>	

## Nudrift

Staldafsnit								
	Produktionsld	Antal måneder udegående	Lugt (LE/s)	Lugt (OU/s)	Effekt af teknologi (%)	Faktisk lugt (LE/s)	Faktisk lugt (OU/s)	Produktionsareal (m <sup>2</sup> )
<b>1. Poltestald</b>	587182	0	6300,0	13050,0	0	6300,0	13050,0	450
<b>2. Drægtighedsstald</b>	587185	0	4838,0	5822,0	0	4838,0	5822,0	820
<b>3. Farestalde</b>	587188	0	1914,0	10560,0	0	1914,0	10560,0	660
<b>4. Løbeafdeling</b>	587191	0	3326,4	4032,0	0	3326,4	4032,0	336
<b>5. Farestald med babystald</b>	587197	0	1824,1	10064,0	0	1824,1	10064,0	629
	587195	0	780,0	1365,0	0	780,0	1365,0	65
<b>6. Drægtighedsstald</b>	587200	0	3953,0	4757,0	0	3953,0	4757,0	670
<b>7. Løbeafdeling</b>	587203	0	3861,0	4680,0	0	3861,0	4680,0	390
<b>Sum</b>			<b>26796,5</b>	<b>54330</b>		<b>26796,5</b>	<b>54330</b>	

### Støj og rystelser, lys, fluer og skadedyr, støv, transport, døde dyr

Uændret i forhold til §16a miljøgodkendelsen dateret 22. november 2021.

### Samlet vurdering af påvirkning af nabogener

Ringkøbing-Skjern Kommune vurderer, at de stillede vilkår, samt generel lovgivning og kommunens tilsyn med husdyrbrug er tilstrækkelig til at beskytte naboer mod væsentlige påvirkninger, som følge af husdyrbrugets drift.

### Anvendelse af BAT (bedste tilgængelige teknik)

Forebyggelse og begrænsning af forurening på husdyrbrug skal først og fremmest ske ved anvendelse af bedst tilgængelige teknik herunder renere teknologi, f.eks. mindre forurenende anlæg, processer og



råvarer.

BAT fastlægges ud fra en overordnet vurdering af, hvad der er teknisk og økonomisk muligt for de forskellige husdyrbrancher. Det er altså ikke den enkelte landmands økonomi, som ligger til grund for kommunens vurdering.

Vurderingen af BAT i §16a miljøgodkendelser skal ske i forhold til følgende områder:

Staldindretning

Management

Foder

Forbrug af vand og energi

Opbevaring og udbringning af husdyrgødning

### **Anvendelse af bedste teknik til reduktion af ammoniakemissionen**

I godkendelser og tilladelser til husdyrbrug med en samlet ammoniakemission på mere end 750 kg NH<sub>3</sub>-N pr. år skal der fastsættes vilkår til opfyldelse af krav til den maksimale ammoniakemission ved anvendelse af den bedste tilgængelige teknik (BAT)

Miljøstyrelsen har udmeldt, at kommunerne ikke skal anvende BAT-konklusionerne, med de meget omfattende baggrundsdokumenter, ved fastlæggelse af bedste tilgængelige teknik. I stedet skal kommunerne anvende de regler i husdyrgodkendelsesbekendtgørelsen, der bliver fastsat med henblik på at implementere BAT-konklusionerne. Fra 1. august 2017 er der efter denne model fastsat en række generelle regler om BAT, der skal sikre denne implementering herunder bindende BAT-krav om ammoniakreduktion fastsat i husdyrgodkendelsesbekendtgørelsens bilag 3, regler om BAT i forhold til andet end ammoniak, generelle regler om miljøledelse mv.

Kravet til den maksimale emission af NH<sub>3</sub>-N pr. år (BAT) omfatter hele husdyrbruget, men kravet til det enkelte staldafsnit afhænger af, om staldafsnittet betragtes som nyt eller eksisterende. Miljøstyrelsen har udarbejdet emissionsgrænseværdier for ammoniak for de fleste typer af eksisterende stalde og nye stalde.

BAT-krav er i husdyrgodkendelsesbekendtgørelsen angivet som den maksimale ammoniakemission i kg NH<sub>3</sub>-N pr. m<sup>2</sup> produktionsareal pr. år for de forskellige dyretyper og staldsystemer.

Ringkøbing-Skjern Kommune tager ved fastlæggelsen af BAT-niveauet for husdyrbruget udgangspunkt i disse emissionsgrænseværdier. Fastlæggelsen af BAT-niveauet sker i samarbejde med landmandens konsulent.

#### Emissionsgrænseværdi for ammoniak

BAT-krav opnåelig ved anvendelse af BAT for nye og eksisterende stalde:

Staldnavn	Navn på dyretype og staldsystem eller flexgruppe	Forudsætning for BAT-beregning	BAT krav ved ny stald (kg NH <sub>3</sub> -N / (m <sup>2</sup> · år))	BAT krav ved eksisterende stald (kg NH <sub>3</sub> -N / (m <sup>2</sup> · år)) <sup>c</sup>
1. Poltestald	Smågrise. Toklimastald, delvis spaltegulv	Nyt (inkl. renoveret) staldafsnit	0,58	0,56
2. Drægtighedsstald	Søer, golde og drægtige. Løsgående, delvis spaltegulv	Eksisterende staldafsnit	0,70 - 0,87 <sup>b</sup>	1,20
3. Farestalde	Søer, diegivende. Kassestier, delvis spaltegulv	Eksisterende staldafsnit	0,47 - 0,59 <sup>b</sup>	0,66
4. Løbeafdeling	Søer, golde og drægtige. Individuel opstaldning, delvis spaltegulv	Eksisterende staldafsnit	0,70 - 0,87 <sup>b</sup>	1,30
5. Farestald med babystald	Søer, diegivende. Kassestier, delvis spaltegulv	Eksisterende staldafsnit	0,47 - 0,59 <sup>b</sup>	0,66
5. Farestald med babystald	Smågrise. Toklimastald, delvis spaltegulv	Eksisterende staldafsnit	0,50 - 0,58 <sup>b</sup>	0,56
6. Drægtighedsstald	Søer, golde og drægtige. Løsgående, delvis spaltegulv	Eksisterende staldafsnit	0,70 - 0,87 <sup>b</sup>	1,20
7. Løbeafdeling	Søer, golde og drægtige. Individuel opstaldning, delvis spaltegulv	Eksisterende staldafsnit	0,70 - 0,87 <sup>b</sup>	1,30

<sup>b</sup> BAT-kravet ved ny stald er progressivt og afhænger af det samlede areal for husdyrtypen i nye staldafsnit

<sup>c</sup> BAT krav ved eksisterende stald er tabelværdien for staldtypen. BAT kravet kan være lavere i den aktuelle situation, hvis der fastsat vilkår til eksisterende stald i en tidligere godkendelse.

I ansøgningssystemet er der beregnet ammoniaktabet pr. produktion, som er opnåelig ved anvendelse af BAT på husdyrbruget.

Produktion	BAT krav Areal (m <sup>2</sup> år)	(kg NH <sub>3</sub> -N / (m <sup>2</sup> · år))	Korrektionsfaktor for udegående	Vejl. sum (kg NH <sub>3</sub> -N / år)	Ansøgers forslag (kg NH <sub>3</sub> -N / år)	Kommunens krav (kg NH <sub>3</sub> -N / år)
(#587181) Smågrise. Toklimastald, delvis spaltegulv	450	0,58	1	261		
(#587184) Søer, golde og drægtige. Løsgående, delvis spaltegulv	820	1,20	1	984		
(#587187) Søer, diegivende. Kassestier, delvis spaltegulv	660	0,66	1	436		
(#587190) Søer, golde og drægtige. Individuel opstaldning, delvis spaltegulv	336	1,30	1	437		
(#587193) Søer, diegivende. Kassestier, delvis spaltegulv	629	0,66	1	415		
(#587194) Smågrise. Toklimastald, delvis spaltegulv	65	0,56	1	36		
(#587199) Søer, golde og drægtige. Løsgående, delvis spaltegulv	670	1,20	1	804		
(#587202) Søer, golde og drægtige. Individuel opstaldning, delvis spaltegulv	390	1,30	1	507		

Den vejledende BAT-emissionsgrænseværdi er beregnet til 3.880 kg NH<sub>3</sub>-N/år for staldene. Emissionsværdien for opbevaringslagrene er 379 kg NH<sub>3</sub>-N/år.

Det samlede BAT-krav for bedriften er derfor 4.259 kg NH<sub>3</sub>-N/år.

Ammoniakemissionen ved det ansøgte projekt er ifølge ansøgningen 4.250 kg NH<sub>3</sub>-N/år.

Den beregnede BAT-emissionsgrænseværdi er således overholdt.

Samlet BAT beregning			
	Stalde	Lagre	Total
Samlet BAT krav (kg NH <sub>3</sub> -N /år)	3880	379	4259
Faktisk emission (kg NH <sub>3</sub> -N /år)	3871	379	4250
Forskel (kg NH <sub>3</sub> -N /år)	-	-	9
Vejledende BAT Overholdt?	-	-	Ja

Udover beregningen af den samlede ammoniakemission har ansøger beskrevet husdyrbrugets valg af den bedst tilgængelige teknik, herunder forhold til råvarer energi, management m.v.

Der er beskrevet følgende vigtigste anvendte virkemidler:

- Staldsystemer
- Opbevaring af husdyrgødning
- Vand og energiforbrug
- Fodring
- Management

### Staldindretning

Eneste ændring i forhold til miljøgodkendelsen fra 22. november 2021 er at dyreholdet og staldsystemet i poltestalden ændres. Dyreholdet ændres **fra** en produktion af slagtesvin med staldsystemet delvis spaltegulv, 50-75% fast gulv **til** en produktion af smågrise med staldsystemet toklimastald, delvis spaltegulv.

Øvrige dyrehold og staldsystemer er uændret i forhold til miljøgodkendelsen dateret 22. november 2021.

Ringkøbing-Skjern Kommune vurderer, at det ansøgte projekt anvender staldteknikker, som er beskrevet i Miljøstyrelsens teknologiblade og som er BAT for husdyrbruget.

### Management, foder, forbrug af energi og vand, opbevaring og behandling af husdyrgødning.

Uændret i forhold til §16a miljøgodkendelsen dateret 22. november 2021.

Det er derfor Ringkøbing-Skjern Kommune vurdering, at det ansøgte overholder niveauet for BAT for management, foder, forbrug af energi og vand, opbevaring og behandling af husdyrgødning.

## Alternativer og fravalg BAT

### Alternative

Da ændringen af dyreholdet foretages i eksisterende stalde, er der ikke vurderet nærmere på alternativer.

### Fravalg af BAT

Da BAT kravet er overholdt, er der ikke vurderet nærmere på fravalg af BAT.

## Miljøvurdering af IE-husdyrbrug

Der henvises til §16a miljøgodkendelsen dateret 22. november 2021, idet den eneste ændring i dette tillæg nr. 1 er at dyregruppen og staldsystemet ændres i poltestalden. Staldens størrelse og produktionsarealerne er uændret efter ændringen.

### 0-alternativ

Det er Ringkøbing-Skjern Kommunes vurdering, at den øgede miljøpåvirkning, som følge af ansøgte projekt, ikke vil påvirke omgivelserne væsentligt (se den øvrige del af miljøvurderingen).

Det er endvidere, Ringkøbing-Skjern Kommunes vurdering, at de socioøkonomiske konsekvenser af 0-alternativet (fastholdelse af konstant produktionsniveau), vil være en begyndende afvikling af produktionen.

Samfundsmæssigt vil 0-alternativet, derfor kunne betyde færre arbejdspladser, dels på slagterierne, men også i virksomheder, såsom vognmænd, foderstoffer m.fl..

Det kan, som følge af 0-alternativ, forventes at samfundets indkomstdannelse mindskes.

## Konklusion

Idet de lovpligtige afstandskrav og beskyttelsesniveauer er overholdt, vurderer Ringkøbing-Skjern Kommune at:

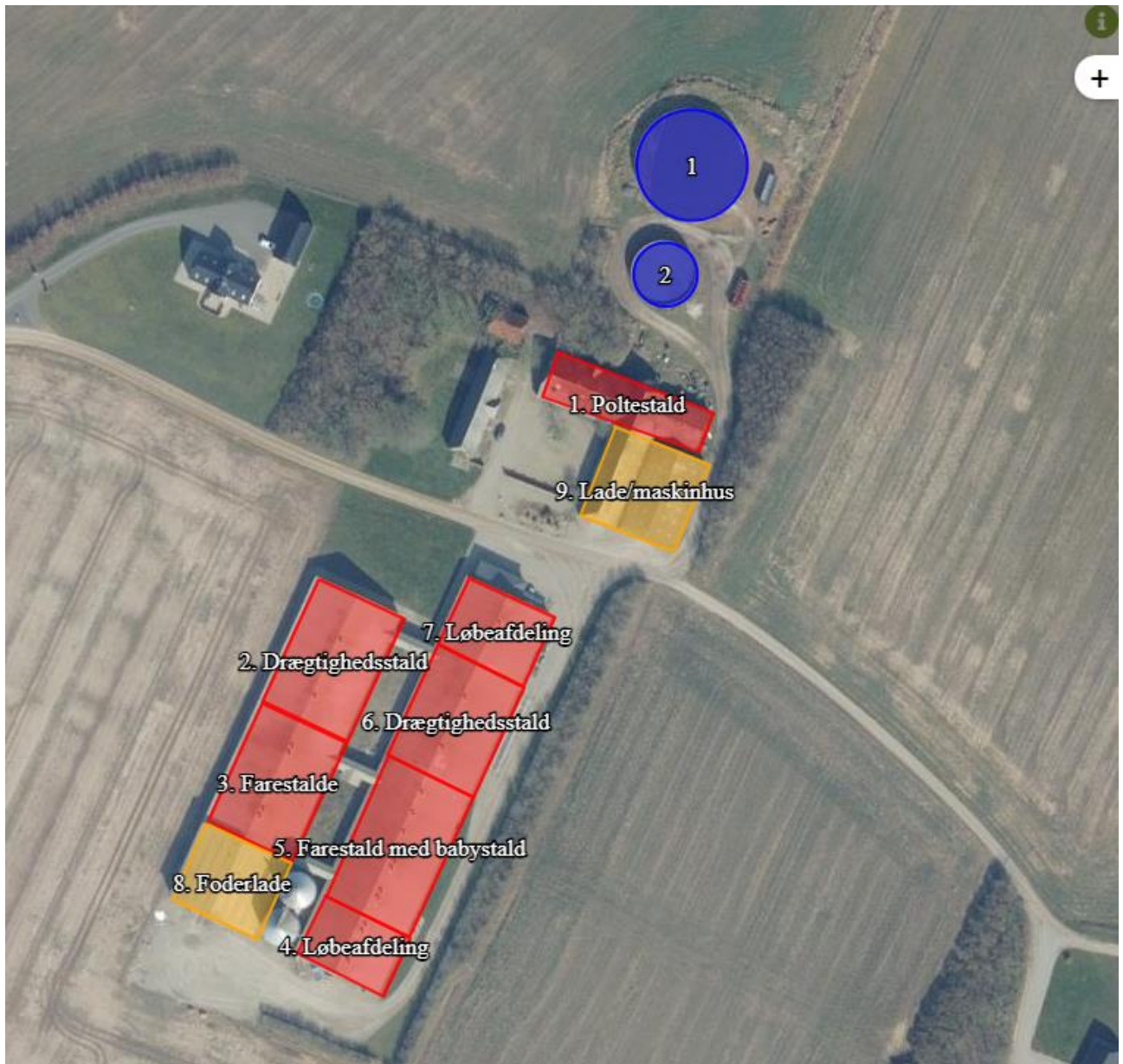
Ændringen af dyreholdet i poltestalden **fra** en produktion af slagtesvin med staldsystemet delvis spaltegulv, 50-75% fast gulv **til** en produktion af smågrise med staldsystemet toklimastald, delvis spaltegulv kan tillades, idet ændringen og det samlede husdyrbrug ikke vil medføre en væsentlig genepåvirkning af naboer, Kategori 1-, 2- og 3-Natur samt landskabelige værdier og kulturmiljøer.

Derudover er det vurderet, at ændringen af dyreholdet/staldsystemet i poltestalden og det samlede husdyrbrug ikke vil medføre en væsentlig påvirkning af § 3-områder, eller andre naturområder som er beskyttet mod tilstandsændring, fredet, udpeget som internationalt naturbeskyttelsesområde, eller særlig sårbar overfor næringsstofpåvirkning.

Endvidere er det vurderet, at det ansøgte projekt og det samlede husdyrbrug ikke vil have væsentlig virkning på de bestande af vilde planter, dyr (herunder Bilag IV-arter), eller deres levesteder, som de ovennævnte områder er udpeget på baggrund af.

Der anvendes den bedst tilgængelige teknik, til at forebygge og begrænse eventuel forurening.

## Bilag 1: Bygningsoversigt



## Bilag 2: Arealmæssige ændringer

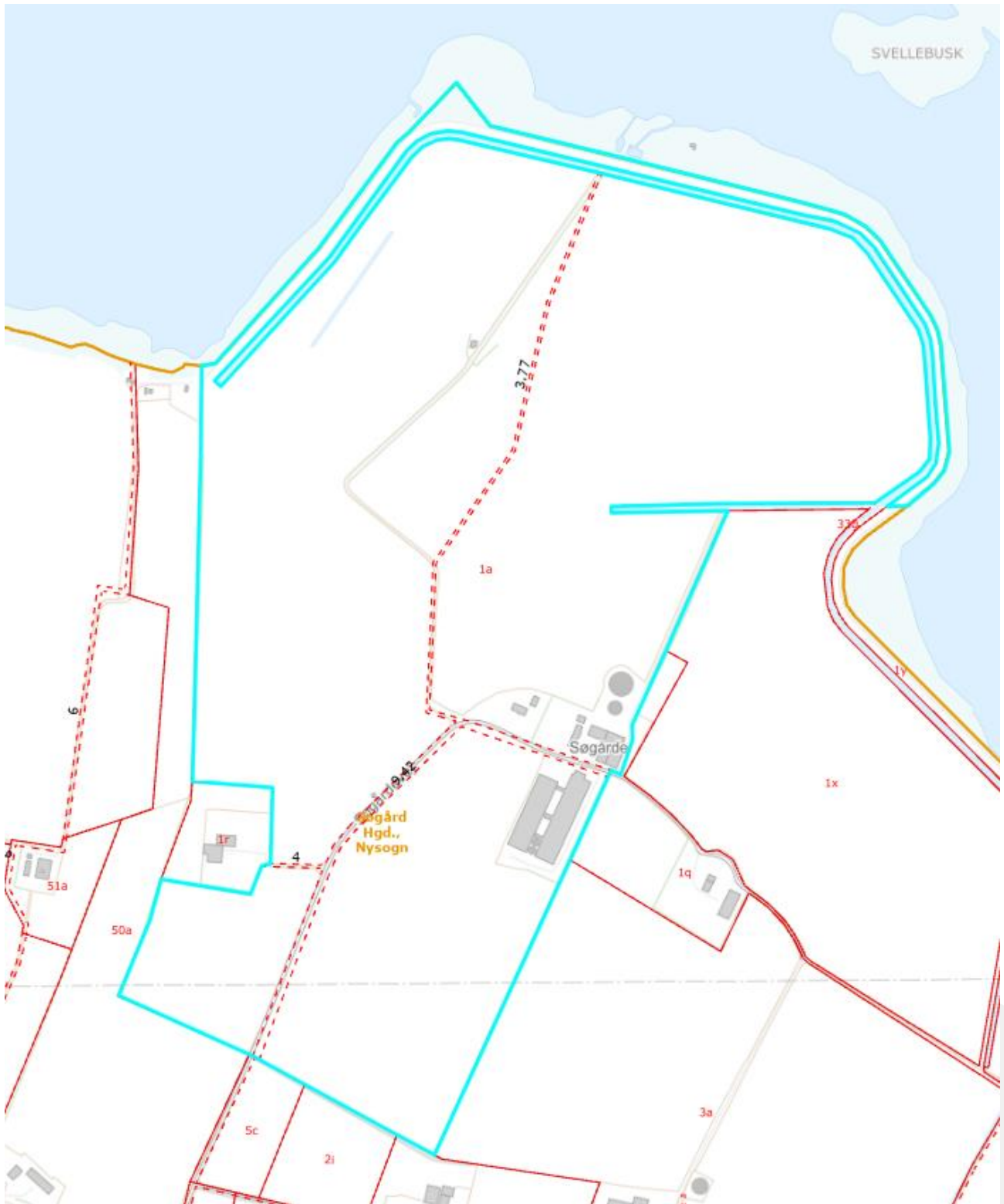
Godkendelser/tillæg	Anlægsmæssige ændringer	Opført/udnyttet Frist
<b>Dette tillæg nr. 1 til miljøgodkendelse</b>	Ændringen af dyreholdet i poltestalden <b>fra</b> en produktion af slagtesvin med staldsystemet delvis spaltegulv, 50-75% fast gulv <b>til</b> en produktion af smågrise med staldsystemet toklimastald, delvis spaltegulv	<b>2029</b>
<b>(§16a) miljøgodkendelse fra 2021</b>	Øvrige staldanlæg er opført med dyrehold	Er udnyttet

## Bilag 3: Adresser inden for konsekvensradius

Der er foretaget nabohøring inden for konsekvensradius på 711 meter fra lugtcentrum af anlægget. På nedenstående kort er konsekvensradius indtegnat.



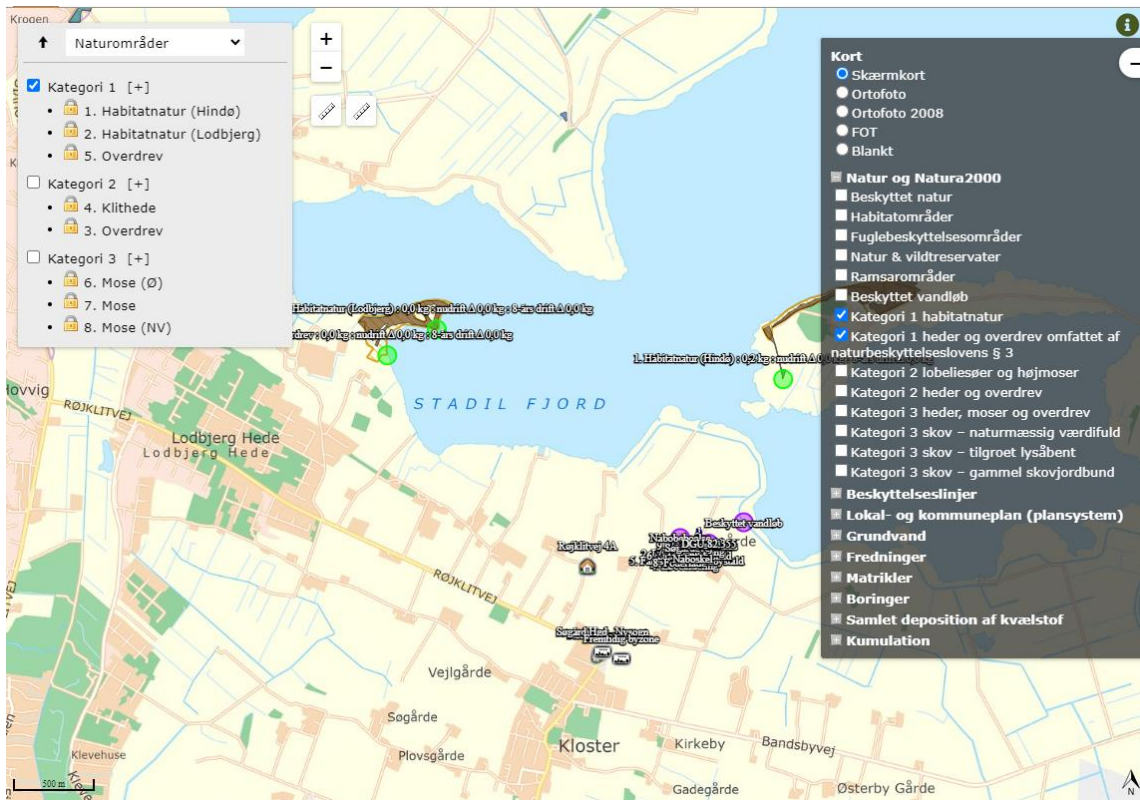
Matrikulære naboer



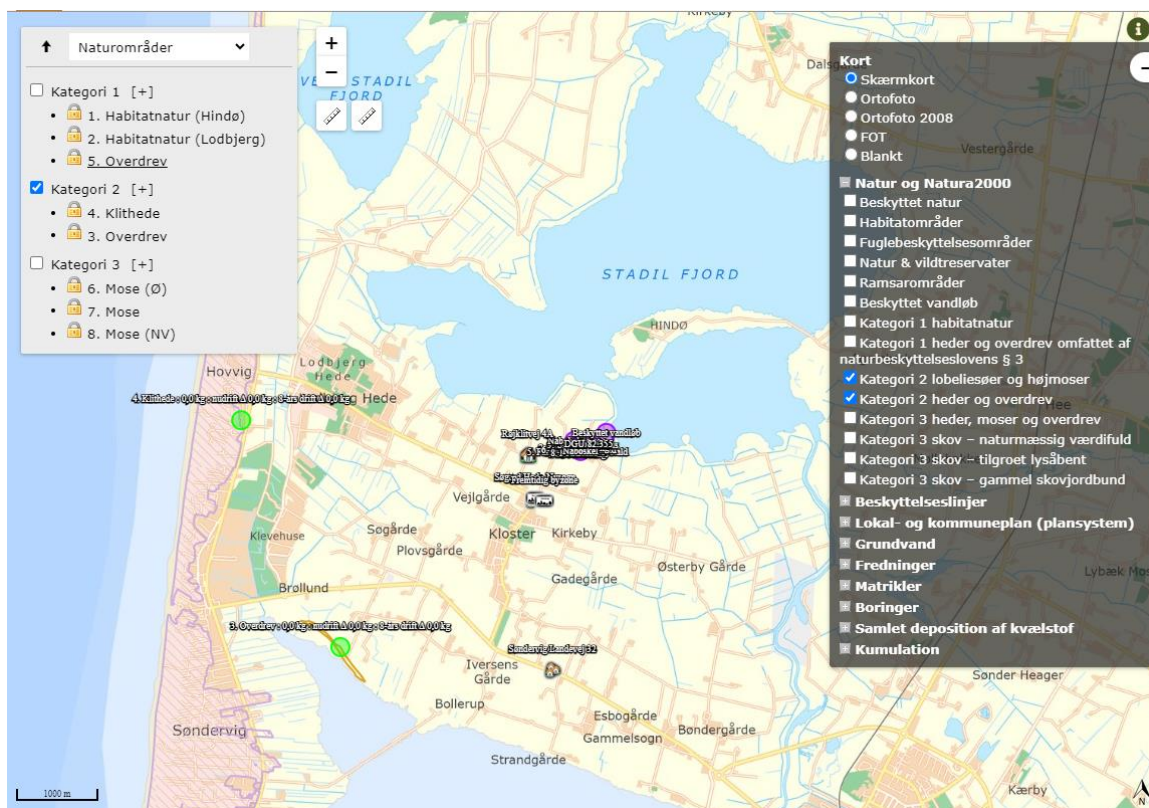


# Bilag 4: Natur

## Kategori 1-natur



## Kategori 2-natur



## Kategori 3-natur

