



Mariagerfjord  
KOMMUNE

# § 11 miljøgodkendelse af husdyrproduktionen på ejendommen Møgelmosevej 47, 9500 Hobro 24.01 2017



Virksomheden: I/S Risgaard

Beliggenheds adresse: Møgelmosevej 47, 9500 Hobro

Ejer af ejendommen og ansøger: Jens Kjærgård

Ejer:af dyreholdet: I/S Risgaard

CVR nr. 16248849

CHR nr. 40540

## Stamblad:

Virksomhedens ejer og kontaktperson	Ejer: Jens Kjærgård  Kontaktperson: Jørgen Risgaard Svinget 12, 9690
Virksomhedens adresse	Møgelmosevej 47, 9500 Hobro
Virksomhedens matrikelnumre	Hvilsom By, Hvilsom 15v Tollestrup By, Hvilsom 2d Tollestrup By, Hvilsom 8n
Kommune	Mariagerfjord Kommune
CVR-nr. - CHR-nr.	CVR nr., CHR nr. 16248849 - 40540
Ejendomsnummer	8460022762
Betegnelse	§ 11
Journal nr.	09.17.17-P19-13-15

## Læsevejledning

Denne miljøgodkendelse består af 4 kapitler samt relevante bilag.

Første kapitel indeholder en beskrivelse af de generelle forhold for miljøgodkendelsen, herunder bl.a. gyldighed og klagevejledning.

Andet kapitel indeholder vilkår for miljøgodkendelsen. Her beskrives vilkår for diverse drifts- og forvaltningsmæssige forhold, som skal overholdes for at miljøgodkendelsen kan godkendes af myndigheden.

Tredje kapitel indeholder Mariagerfjord Kommunes vurdering af de miljømæssige forhold i forhold til husdyrbruget der godkendes, ud fra gældende lovgivning m.m.

Fjerde kapitel indeholder en samlet vurdering af det godkendte projekt.

Bilagene indeholder bl.a. kort og planer over bygninger og arealer, beredskabsplan m.m.

# INDHOLDSFORTEGNELSE:

<b>STAMBLAD:</b> .....	<b>2</b>
<b>1. GENERELLE FORHOLD TIL MILJØGODKENDELSE</b> .....	<b>5</b>
1.1 IKKE TEKNISK RESUMÉ .....	5
1.2 GODKENDELSE .....	6
1.3 GYLDIGHED .....	7
1.4 GENERELT .....	7
1.5 KLAGEVEJLEDNING .....	8
1.6 OFFENTLIGGØRELSE .....	9
<b>2. VILKÅR FOR MILJØGODKENDELSEN</b> .....	<b>10</b>
2.1 GENERELT .....	10
2.2 UHELD OG RISICI .....	11
2.3 ÅRSPRODUKTION .....	11
2.4 AMMONIAKFORDAMPNING FRA STALD OG LAGER.....	11
2.6 OPBEVARING AF HUSDYRGØDNING.....	12
2.7 HÅNDBLING AF HUSDYRGØDNING .....	12
2.8 TRANSPORT .....	12
2.10 LUGT .....	13
2.11 SPILDEVAND .....	13
2.12 STØJ .....	13
2.13 SKADEDYR .....	13
2.14 STØV .....	14
2.15 LYS.....	14
2.16 OLIE OG KEMIKALIER .....	14
2.17 AFFALD .....	14
2.20 ENERGI M.M.....	14
2.21 TILSYN, KONTROL OG EGENKONTROL.....	15
<b>3. MILJØREDEGØRELSE OG VURDERING</b> .....	<b>16</b>
3.1 KORT RESUMÉ .....	16
3.2 ANLÆGGET OG EJENDOMMEN .....	16
3.2.1 Bygninger.....	16
3.2.2 Afstandskrav .....	16
3.2.3 Beskyttelseslinier og landskabelige hensyn .....	17
3.2.4 Energi og vand.....	17
3.2.5 Affald.....	18
3.2.6 Spildevand.....	19
3.2.7 Transport .....	19
3.2.8 Støjkluder.....	20
3.2.9 Støv .....	20
3.2.10 Risici og afværgeforanstaltninger.....	20
3.2.11 Skadedyr .....	21
3.2.12 Olie og kemikalier.....	21
3.2.13 Lysforhold.....	21
3.2.14 Lugt.....	21
3.3 PRODUKTIONEN .....	22
3.3.1 Foder.....	22
3.3.2 Husdyrgødning produktion og opbevaring .....	22
3.4 BEDST TILGÆNGELIGE TEKNIK (BAT) .....	23
3.4.1 Vurdering af bedriftens ammoniakemission i forhold til BAT .....	23
3.4.2 Management .....	25
3.4.3 Foder.....	26
3.4.4 Staldindretning.....	27
3.4.5 Forbrug af vand og energi.....	27
3.4.6 Opbevaring af husdyrgødning .....	28

3.4.1 Fravalg af staldteknologi.....	28
3.4.9 Samlet vurdering.....	29
3.6 OPHØR AF HUSDYRBRUGET .....	29
3.7 EGENKONTROL .....	29
3.8 NATUR OG VAND .....	30
3.8.1 Ammoniak .....	30
<b>4. SAMLET VURDERING .....</b>	<b>31</b>
<b>BILAG 1: PLACERING AF HUSDYRBRUGET .....</b>	<b>32</b>
<b>BILAG 2: ANLÆGSTEGNING .....</b>	<b>33</b>
<b>BILAG 3: AFGRÆSNINGSAREALER, OG AREALER TILKNYTTET SVINGET 12.....</b>	<b>34</b>
<b>BILAG 4: TRANSPORTVEJE FRA MØGELMOSEVEJ 47 TIL SVINGET 12, AALESTRUP, SAMT UDBRINGNINGSAREALER TILKNYTTET MILJØGODKENDELSE SVINGET 12 .....</b>	<b>35</b>
<b>BILAG 5. OPBEVARINGSKAPACITET FOR HUSDYRGØDNING.....</b>	<b>36</b>
<b>BILAG 6: PUNKTER DER ER BEREGNET AMMONIAKDEPOSITION TIL.....</b>	<b>37</b>
<b>BILAG 7: NATURA 2000-OMRÅDE NR. 30 OMFATTER EF-HABITATOMRÅDE NR. OG EF- FUGLEBESKYTTELSESOMRÅDER NR. 14 OG 24 .....</b>	<b>38</b>

# 1. Generelle forhold til miljøgodkendelse

## 1.1 Ikke teknisk resumé

Jens Kjærgård har søgt Mariagerfjord Kommune om godkendelse til at udvide husdyrbruget beliggende på Møgelmosevej 47, 9500 Hobro, jf. § 11 i "Lov om miljøgodkendelse mv. af husdyrbrug" (lov nr. 1572 af 20. december 2006). Husdyrbruget drives i I/S Risgaard.

Ansøgningen er modtaget via det digitale ansøgningssystem [www.husdyrgodkendelse.dk](http://www.husdyrgodkendelse.dk). Beregninger af anlæggets miljøpåvirkninger er foretaget i dette system.

Mariagerfjord Kommune har foretaget vurderingen på baggrund af det indsendte ansøgningsskema nr. 81850 (reel udvidelse), version 5 og den fiktiveansøgning nr. 91510 (samlet udvidelse). I den fiktive ansøgning 91510 er den oprindelige nudrift (fra afgørelse om tilladelse til skift i dyretype (§ 19d) af 17. april 2012), indsat som nudrift (se afsnit nedenfor om "baggrund og tidligere meddelte afgørelser" og "beskyttelsesniveauer"). I ansøgningsskema 81850, version 5, er det den reelle udvidelse, som er indtastet, dvs. den aktuelle tilladte nudrift og den ansøgte drift. Det er beregningerne fra ansøgningsskemaet 91510, der er anvendt til at vurdere husdyrbrugets miljøpåvirkninger.

Derudover er der indsendt en fiktiv ansøgning skema nr. 88304 til vurdering og sammenligning af ammoniak emission ved korte foderbord ( se afsnit: Fastlæggelse af den samlede emissionsgrænseværdi for anlægget) kontra de lange foderbord benyttet i skema nr. 81850 og 91510.

### Baggrund og tidligere meddelte afgørelser

Mariagerfjord Kommune meddelte 17. april 2012 tilladelse til skift i dyretype - efter Bekendtgørelse om ændring af bekendtgørelse om tilladelse og godkendelse m.v. af husdyrbrug (nr. 291 af 6. april 2011)- af dyreholdet på Møgelmosevej 47. Med afgørelsen blev der givet tilladelse til en ændring af dyreholdet fra en produktion er 78 Jersey malkekøer, 13 kalve og 58 kvier til en produktion består udelukkende af 210 kvier tung race i alderen 13-24 mdr.

I/S Risgaard søgte 2. november 2015 Mariagerfjord Kommune om godkendelse til at udvide husdyrbruget beliggende på Møgelmosevej 47, 9500 Hobro. Der ansøges om en udvidelse af produktion til 40 malkekøer, 190 kvier (6-16 mdr.) og 30 småkalve (4-6 mdr.), alle tung race. Husdyrbruget overstiger grænsen for husdyrlovens § 11, og godkendes derfor med denne afgørelse efter husdyrlovens § 11.

### Produktionsændring/udvidelse

Ansøger ønsker at udvide kvægproduktionen fra 106,75 DE (tung race) til 138,14 DE (tung race). Således at dyreholdet efter udvidelsen består af 40 malkekvæg, 30 småkalve (4-6 mdr.) og 190 opdræt (6-16 mdr.)

Husdyrholdets sammensætning:	Nudrift		Ansøgt	
	Antal	DE	Antal	DE
Malkekøer	0	0	40	55,29
Kvie/stude (6 mdr-16 mdr.)	210*	106,75	190	73,75
Småkalve (4-6 mdr.)	0	0	30	9,10
I alt		106,75		138,14

\*I nudrift er aldersintervallet fra 13 mdr. til 24 mdr.

## **Anlægsændringer**

Der sker ingen bygningsmæssige ændringer, i forbindelse med udvidelsen af dyreholdet. Men der installeres skrabere ved foderbordet.

## **Lugt**

Geneafstanden for husdyrbruget er beregnet til hhv. 37 m (korrigeret geneafstand) for enkelt bolig, 65 m (korrigeret geneafstand) for samlet bebyggelse og 115 m (korrigeret geneafstand) for byzone m.v.. De faktiske afstande fra lugtcentrum til henholdsvis enkelt bolig, samlet bebyggelse og byzone er minimum hhv. 146 m, 1552 m og 1534 m, hvilket betyder, at lugtgenekriteriet er overholdt.

## **Dyretryk og udbringningsarealer**

Der er ikke udbringningsarealer tilknyttet ejendommen. Al gyllen afsættes til Svinget 12, 9620 Aalstrup (beliggende i Viborg Kommune), Svinget 12 drives ligeledes af I/S Riisgaard. Det ansøgte projekt er på 138,14, husdyrgødningen produktionen er fordelet på følgende måde: 28,42 DE gylle, 51,74 DE dybstrøelse og 57,97 DE afsat ved afgræsning.

## **BAT**

Der er beregnet et BAT-emissionskrav for emissionen af ammoniak for husdyrbruget på 556 kg N/år ab lager. Husdyrbruget har opnået en ammoniakemission på 648 kg N/år ab lager, ved at installere skrabere ved foderbordet er der opnået en effekt i ammoniakreduktion, på 20 % ved skrabning hver anden time. Der er foretaget beregninger på de økonomiske konsekvenser af yderligere BAT tiltag, som vurderes at være ikke proportionalt med effekten. Det vurderes, at husdyrbruget overholder BAT for så vidt angår ammoniakemission. Emissionsgrænseværdien og dermed BAT-kravet for miljøgodkendelsen Møgelmoosevej 47, er **648 Kg NH<sub>3</sub>-N pr år**.

## **Ammoniak**

Miljøgodkendelsen omfatter en godkendelse af anlægget. Projektet medfører en ammoniakemission fra stald og lager på 648 kg N/år fra den samlede bedrift, hvilket er et fald på 37 kg N/år i forhold til nudriften.

Anlægget ligger 1 km nord for nærmeste Natura 2000-område nr. 14. Lovns Bredning, Hjarbæk Fjord og Skals Ådal. Der er lavet en vurdering af påvirkningen på de arter og naturtyper, der udgør udpegningsgrundlaget for Natura 2000-området.

I nærheden af anlægget ligger der natur beskyttet efter naturbeskyttelseslovens § 3. Mariagerfjord Kommune vurderer, at miljøgodkendelsen ikke giver anledning til at stille vilkår i forhold til natur beskyttet efter naturbeskyttelseslovens § 3.

## **1.2 Godkendelse**

Mariagerfjord Kommune meddeler hermed miljøgodkendelse af husdyrbruget på ejendommen beliggende på adressen Møgelmoosevej 47, 9500 Hobro. Afgørelsen meddeles i medfør af Lov om miljøgodkendelse m.v. af husdyrbrug og på de angivne vilkår.

**Der skal gøres opmærksom på, at miljøgodkendelsen ikke fritager fra krav om tilladelse, godkendelse eller dispensation efter anden lovgivning.**

Miljøgodkendelsen gælder hele husdyrbruget der er dog ikke tilknyttet egne arealer (husdyrgødningen afsættes til Svinget 12), godkendelsen omfatter 40 malkekøer, 190 Kvier/stude (6-16 mdr.) og 30 småkalve (4-6 mdr.) Godkendelsen omfatter ikke ændringer i bygningsmassen.

Afgørelsen om miljøgodkendelse meddeles på baggrund af, at Mariagerfjord Kommune vurderer, at ansøger har truffet de nødvendige foranstaltninger for at forebygge og begrænse forurening ved anvendelse af bedst tilgængelige teknik, og at husdyrbruget i øvrigt kan

drives på stedet uden at påvirke omgivelserne på en måde, som er uforenelig med hensynet til naboer, landskab, natur og miljø.

Husdyrbruget skal indrettes og drives som beskrevet i ansøgningen og supplerende oplysninger, indkommet til Mariagerfjord Kommune i forbindelse med sagsbehandlingen, med mindre vilkårene i denne miljøgodkendelse og generel lovgivning stiller skærpede krav.

### 1.3 Gyldighed

Miljøgodkendelsen bortfalder, såfremt den ikke er udnyttet inden 2 år fra denne afgørelses meddelelse. Med "udnyttet" menes, at der er indsat et dyrehold svarende til opstart af den ansøgte produktion. Den fulde årsproduktion behøver således ikke at være opfyldt 2 år efter meddelelse af miljøgodkendelse.

Hvis miljøgodkendelsen ikke har været helt eller delvis udnyttet i 3 på hinanden følgende år, bortfalder den del af godkendelsen, som ikke har været udnyttet i de seneste 3 år.

Husdyrbrugets miljøgodkendelse skal, jf. § 40 i Bekendtgørelse om tilladelse og godkendelse m.v. af husdyrbrug regelmæssigt og mindst hvert 10. år tages op til revurdering. Den første revurdering skal dog foretages, når der er forløbet 8 år. Første revurdering er planlagt påbegyndt i 20xx.

Denne godkendelse omfatter kun forhold, der reguleres i henhold til miljøbeskyttelsesloven og husdyrloven med tilhørende bekendtgørelser. Øvrige tilladelser efter andre lovgivninger skal indhentes særskilt, f.eks. byggeloven, naturbeskyttelsesloven, brandloven og arbejdsmiljøloven.

Hvor intet andet er angivet, er godkendelsens vilkår gældende fra det tidspunkt hvor en udnyttelse af godkendelsen påbegynder.

### 1.4 Generelt

Miljøgodkendelsen tager udgangspunkt i gældende lov og vejledninger vedrørende husdyrbrug og indeholder vilkår for husdyrbrugets indretning, drift og kontrol. Vilkårene er stillet på baggrund af de oplysninger, der fremgår af ansøgningsmaterialet samt det supplerende materiale, der er fremkommet under sagsbehandlingen.

Miljøgodkendelsen indeholder en vilkårsdel samt en del med miljøredegørelse og miljøvurdering. I miljøvurderingen gøres der rede for konsekvenserne af det ansøgte projekt ved vurdering af påvirkningen for omkringboende og miljøet i bred forstand herunder bl.a. grundvand, overfladevand, natur og landskab.

Mariagerfjord Kommune har udarbejdet miljøgodkendelsen under hensyntagen til gældende kommuneplan.

Udkastet til miljøgodkendelsen har været i 6 ugers høring hos ansøger, konsulent, naboer m.m. fra 8/12-2016 til 19/1-2017. I høringsperioden er der ikke indkommet bemærkninger til udkastet.

Herudover har sagen været sendt i høring i Viborg Kommune, idet ejendommen Møgelmosevej 47, 9500 Hobro er beliggende mindre end 2000 m fra Natur2000 som er beliggende i Viborg Kommune, derudover eksporteres al gødning til Husdyrbrug i Viborg Kommune.

Viborg Kommunes udtalelse af den 23/11-2016:

*I har bedt om en udtalelse i forbindelse med en ansøgning om § 11 miljøgodkendelse for ejendommen Møgelmoosevej 47, Hobro. Husdyrgødningen fra ejendommen eksporteres til Svinget 12 i Viborg Kommune.*

*Vi har gennemgået det fremsendte materiale og kan meddele, at vi ikke har bemærkninger til ansøgningen.*

## 1.5 Klagevejledning

I henhold til Lov om miljøgodkendelse m.v. af husdyrbrug kapitel 7, kan der klages over miljøgodkendelsen af ansøgeren, Miljøministeriet samt enhver, der må antages at have en individuel væsentlig interesse i sagens udfald. Der kan desuden klages af visse myndigheder og organisationer, der er angivet i lovens § 85-87.

Udnyttelse af miljøgodkendelse i klageperioden og imens eventuel klage behandles sker på eget ansvar. Ved klage kan Natur- og Miljøklagenævnet bestemme, at klagen har opsættende virkning på udnyttelsen.

Enhver med retlig interesse i sagens udfald kan klage over denne afgørelse, efter husdyrbrugslovens regler.

En eventuel klage indsendes via Natur- og Miljøklagenævnets klageportal. Adgangen til klageportalen finder du enten via [borger.dk](http://borger.dk) eller [virk.dk](http://virk.dk).

Klagefristen er 4 uger og udløber tirsdag **den 28. februar 2017 kl. 23.59**. En eventuel klage skal være modtaget senest dette tidspunkt.

Det er en betingelse for Natur- og Miljøklagenævnets behandling af en klage, at klager indbetaler et gebyr på 500 kr. Du betaler gebyret med et betalingskort, når du har tastet din klage ind i Klageportalen. Klagen bliver første sendt videre, når gebyret er betalt, og du har endeligt godkendt din klage.

Vejledning om klagereglerne kan findes på Natur- og Miljøklagenævnets hjemmeside [www.nmkn.dk](http://www.nmkn.dk).

Gebyret tilbagebetales, hvis

1. klagesagen fører til, at den påklagede afgørelse ændres eller ophæves,
2. klageren får helt eller delvis medhold i klagen, eller
3. klagen afvises som følge af overskredet klagefrist, manglende klageberettigelse eller fordi klagen ikke er omfattet af Natur- og Miljøklagenævnets kompetence.  
Det bemærkes, at hvis den eneste ændring af den påklagede afgørelse er forlængelse af frist for efterkommelse af afgørelse som følge af den tid, der er medgået til at behandle sagen i klagenævnet, tilbagebetales gebyret dog ikke.
4. der er indledt forhandlinger med afgørelsens adressat og/eller førstestansen om projektilpasninger, og disse forhandlinger fører til, at klager trækker sin klage tilbage, eller
5. klager i øvrigt trækker sin klage tilbage, før Natur- og Miljøklagenævnet har truffet afgørelse i sagen.

Gebyret tilbagebetales dog ikke, hvis nævnet vurderer, at der er forhold, der taler imod at tilbagebetale gebyret, f.eks. hvis klagen trækkes tilbage meget sent, herunder efter at klager har haft et afgørelsesudkast i partshøring.

Ansøgeren vil få besked, hvis andre klager over afgørelsen.

Søgsmål til prøvelse af afgørelser om forhold, der er omfattet af denne lov, skal være anlagt inden 6 måneder efter, at afgørelsen er offentliggjort.



## 1.6 Offentliggørelse

Miljøgodkendelsen vil blive offentliggjort tirsdag den 31.01-2017 ved annoncering på Mariagerfjord Kommunes hjemmeside. Der vil være en kort henvisning til annonceringen i ugeavisen samme dag.

### Mariagerfjord Kommune



**Malene Houbak**

#### **Kopi af udkast til miljøgodkendelsen er sendt til:**

- Konsulent Karoline Holst, LandboNord, [kho@landbonord.dk](mailto:kho@landbonord.dk)
- Miljøstyrelsen, Strandgade 29, 1401 København K, [mst@mst.dk](mailto:mst@mst.dk)
- Naboer:
  - Birgitte Meldgaard Jensen, Møgelmosevej 53
  - Kim Jensen, Møgelmosevej 53
  - Jacob Lykke Nielsen, Møgelmosevej 45
  - Berit-Svea Falgreen Larsen, Møgelmosevej 45
- Andre parter
  - I/S Risgaard, forpagtere af ejendommen

#### **Kopi af miljøgodkendelsen er sendt til:**

- Konsulent Karoline Holst, LandboNord, [kho@landbonord.dk](mailto:kho@landbonord.dk)
- Miljøstyrelsen, Strandgade 29, 1401 København K, [mst@mst.dk](mailto:mst@mst.dk).
- Sundhedsstyrelsen, Embedslægerne, Falstervej 10, 8940 Randers SV, [senord@sst.dk](mailto:senord@sst.dk)
- Arbejderbevægelsens Erhvervsråd, Reventlowsgade 14, 1, 1651 København V, [ae@ae.dk](mailto:ae@ae.dk)
- Forbrugerrådet, Fiolstræde 17, 3, Postboks 2188, 1017 København K, [fbr@fbr.dk](mailto:fbr@fbr.dk)
- Danmarks Fiskeriforening, Nordensvej 3, Taulov, 7000 Fredericia, [mail@dkfisk.dk](mailto:mail@dkfisk.dk)
- Ferskvandsfiskeriforeningen for Danmark, Vormstrupvej 2, 7540 Haderup, [nb@ferskvandsfiskeriforeningen.dk](mailto:nb@ferskvandsfiskeriforeningen.dk)
- Danmarks Sportsfiskerforbund, Skyttevej 4, 7182 Bredsten, [post@sportsfiskerforbundet.dk](mailto:post@sportsfiskerforbundet.dk).
- Det Økologiske Råd, Blegdamsvej 4B, 2200 København N, [husdyr@ecocouncil.dk](mailto:husdyr@ecocouncil.dk)
- Dansk Ornitologisk Forening, Vesterbrogade 140, 1620 København, [natur@dof.dk](mailto:natur@dof.dk).
- Dansk Ornitologisk Forening, Nordjyllands lokalafdeling, mariagerfjord@dof.dk.
- Danmarks Naturfredningsforening, [dnmariagerfjord-sager@dn.dk](mailto:dnmariagerfjord-sager@dn.dk)
- Friluftsrådet i Nordjylland, v/Børge Poulsen, [himmerland-aalborg@friluftsradet.dk](mailto:himmerland-aalborg@friluftsradet.dk)

Naboer, parter m.fl. er orienteret om den endelig miljøgodkendelse.

## 2. Vilkår for miljøgodkendelsen

Husdyrbruget skal til enhver tid leve op til gældende regler i love og bekendtgørelser gældende for erhvervsmæssigt husdyrhold – også selvom disse regler eventuelt måtte være skærpede i forhold til denne godkendelse.

Miljøgodkendelsen meddeles på de nedenstående vilkår.

### 2.1 Generelt

- 1) Godkendelsen omfatter samtlige landbrugsmæssige aktiviteter (anlæg og dyrehold CHR nr. 40540) på Møgelmoosevej 47, 9500 Hobro. (Husdyrbrugets beliggenhed fremgår af bilag 1).
- 2) Virksomheden skal placeres, indrettes og drives i overensstemmelse med de oplysninger, der fremgår af ansøgningen og med de ændringer der fremgår af godkendelsens vilkår.
- 3) Godkendelsen gælder kun for det ansøgte. Der må ikke ske udvidelse eller ændring i dyreholdet, herunder stalde, gødningsopbevaringsanlæg og lignende, før ændringen er godkendt af Mariagerfjord Kommune.
- 4) Ændringer i ejerforhold eller af driftsansvaret skal meddeles til kommunen inden eller lige umiddelbart efter ændringen.
- 5) Godkendelsen bortfalder, hvis den ikke er udnyttet senest 2 år efter, at denne er meddelt.
- 6) Bedriften skal underrette tilsynsmyndigheden:
  - om besætningens/produktionens størrelse den 31.01.2019
  - når besætningen er nået op på 138,14 DE
- 7) Ved ophør af bedriften skal nedenstående forureningsbegrænsende foranstaltninger udføres. For så vidt bygningerne ikke længere har brugsmæssig værdi nedrives disse af autoriseret nedbrydningsfirma og byggematerialer bortskaffes efter reglerne i affaldsregulativet. Mariagerfjord Kommune kontaktes før ophør.
  - Gyllebeholder, fortank med rørsystemer, gyllekanaler/kummer m.v. skal tømmes og rengøres.
  - Hvis gyllebeholderen ikke skal anvendes, tages den ud af drift som beskrevet i 10-års beholderkontrollen
  - Alle staldafsnit skal tømmes for husdyrgødning, der bortskaffes efter regler om udbringning af husdyrgødning.
  - Ensilagestakke fjernes og foderbeholdere tømmes
  - Alle olietanke skal tømmes.

- Restkemikalier, olieaffald, medicinaffald m.v. skal bortskaffes i henhold til Mariagerfjord Kommunes affaldsregulativer.
- Staldbygninger samt foder- og gødningsopbevaringsanlæg der ikke længere anvendes, skal vedligeholdes så de ikke henstår i forfald efter de gældende regler og definitioner i byggeloven, eller skal alternativt nedrives.

## 2.2 Uheld og risici

- 8) Ved driftsuheld, hvor der opstår risiko for forurening af miljøet, er der pligt til øjeblikkeligt at anmelde dette til:

- Alarmcentralen, tlf.: 112.

og efterfølgende straks at underrette:

- Tilsynsmyndigheden, Mariagerfjord Kommune, tlf.: 97 11 30 00.

En skriftlig redegørelse for hændelsen skal være kommunen i hænde senest en uge efter hændelsens indtræden. Det skal af redegørelsen fremgå, hvilke tiltag der er, eller påregnes iværksat for at hindre tilsvarende fremtidig forureningshændelser. Til de unormale driftssituationer henregnes i denne forbindelse udslip, svigt og momentane standsninger.

Ved driftsforstyrrelser og uheld har den driftsansvarlige pligt til at følge beredskabsplanen og træffe de fornødne foranstaltninger, for at afværge følgerne af uheldet bedst muligt. Ved anvendelse af udenlandsk arbejdskraft skal personalet have udleveret en oversat udgave af beredskabsplanen og vilkårene for denne godkendelse.

- 9) Der skal forefindes en opdateret beredskabsplan på husdyrbruget, som fortæller, hvornår og hvordan der skal reageres ved uheld, som kan medføre konsekvenser for det eksterne miljø. Planen skal være tilgængelig og synlig for ejendommens ansatte og øvrige der færdes på bedriften.

## 2.3 Årsproduktion

- 10) Ejendommen har tilladelse følgende kvægproduktion af tung race: 40 malkekøer, 190 kvier (6-16 mdr.) og 30 småkalve (4-6 mdr.), i alt svarende til 138,14 DE.
- 11) Den godkendte husdyrproduktion skal være jævnt fordelt over året.
- 12) For de dyr der afgræsses hos tredjemand, må der normalt ikke ske fodring.

## 2.4 Ammoniakfordampning fra stald og lager

- 13) Andelen af dybstrøelse, som udspredes på marken direkte fra stalden og pløjes ned, skal være 100 %.
- 14) Ved foderbordet som høre til ko- og kviestaldstalden (40 stk. malkekøer + 190 kvier) skal der etableres skrabeanlæg med en effekt på minimum 20 % ammoniakreduktion. Anlægget skal være i drift året rundt. Skrabeanlægget, til fjernelse af husdyrgødning, skal skrabe staldgulvet mindst hver 2. Time. Anlægget skal vedligeholdes ved at følge fabrikantens vejledning herom.

- 15) Der skal hver dag foretages skrabninger hver anden time (jf. Teknologiblad "Skrabere på gangarealer i stalde med malkekøer"). I den periode, hvor malkekvæget og kvierne er på græs, skal der ikke foretages skrabninger, under forudsætning af at gulvet er skrabet og rengjort umiddelbart efter køerne er lukket ud af stalden.
- 16) Skraberens skal være forsynet med en timer.
- 17) Eventuelle driftsstop for skrabeanlægget skal indføres i en driftsjournal/logbog. Driftsjournalen/logbogen skal opbevares i mindst 5 år og forevises på tilsynsmyndighedens forlangende.
- 18) 160 kvier (6-16 mdr.) skal være udegående i minimum 6 mdr. om året, uden for udbringningsarealet, mens 30 af kvierne (6-16 mdr.) skal være udegående minimum 4 mdr. uden for udbringningsarealet. Malkekøer (40 stk.) skal være udegående minimum 4 mdr. om året uden for udbringningsarealet.

## 2.6 Opbevaring af husdyrgødning

- 19) Gyllebeholderne skal have overdækning i form af naturligt flydelag eller lignende, som skal kontrolleres og opretholdes efter de til enhver tid gældende regler herom. Umiddelbart efter udkørsel af gylle fra gyllebeholder med flydelag, skal åben gylleoverflade dækkes af et betydeligt lag halm, indtil flydelaget er dannet efter 1-2 uger

## 2.7 Håndtering af husdyrgødning

- 20) Håndtering af gylle skal foregå under opsyn, og eventuelt spild skal straks opsamles.
- 21) Pumpning, omrøring og udkørsel må ikke foretages på lørdage, søndage samt helligdage.
- 22) Ved hver gylletank, hvor der forekommer påfyldning af gyllevogn, skal der anlægges en tankplads, således at spild kan opsamles. Pladsen skal mindst have en tæthed og faldforhold svarende til kravene til møddingpladser i overensstemmelse med Landbrugs Byggeblad for møddingplads. Afløbet/pumpebrønden skal dimensioneres således at også et større spild kan opsamles. Såfremt påfyldningen af gylle sker med selvvlæsende fyldeårn eller tilsvarende metode til at undgå spild, kan husdyrbruget vælge ikke at etablere tankpladsen.

## 2.8 Transport

- 23) Transport af dyr og foder til og fra ejendommen skal ske således, at tilsynsmyndighed vurderer, at der tages størst mulig hensyn til omgivelserne.
- 24) Transport af dyr til og fra ejendommen skal fortrinsvist ske mandag til fredag i tidsrummet kl. 07-22
- 25) Transport af foder til og fra ejendommen må kun ske på hverdage mellem 6-22. Undtaget herfra er nødvendigt høst af korn til modenhed og ensileringsarbejde i forbindelse med høst.

## 2.10 Lugt

- 26) Lugtbidraget fra staldene skal sikres begrænset ved en god og hensigtsmæssig staldhygiejne og rengøring af samtlige staldafsnit for foder- og gødningsrester.
- 27) Såfremt der efter kommunens vurdering opstår væsentlige lugtgener, der vurderes at være væsentlig større end grundlaget for miljøvurderingen, kan kommunen meddele påbud om, at der skal indgives og gennemføres projekt for afhjælpende foranstaltninger

## 2.11 Spildevand

- 28) Hvis der er afløb, eller der etableres afløb, fra kørefaste arealer omkring staldbygninger, gødningsopbevaringsanlæg og lign. med transport af husdyrgødning, hvor der kan forekomme spild af gødning, foder el. lign., skal disse føres gennem tætte og lukkede ledninger med afløb til gyllesystemet, eller anden tæt opsamlingsbeholder der er godkendt til formålet.
- 29) Øvrigt overfladevand, herunder tagvand, som udledes til faskine eller vandløb, skal overholde gældende afstandskrav og må ikke give anledning til gener for de omkringboende eller til forurening eller negativ påvirkning af recipienten.

## 2.12 Støj

- 30) Virksomhedens samlede støjbidrag, angivet som det ækvivalente, korrigerede støjniiveau i dB(A) i punkter 1,5 meter over terræn, målt eller beregnet ved nærmeste beboelses opholdsareal, må ikke overskride følgende værdier:

Mandag-fredag kl. 7-18 Lørdag kl. 7-14	Mandag-fredag kl. 18-22 Lørdag kl. 14-22 Søn- og helligdag kl. 7-22	Mandag-fredag kl. 22-7 Lørdag kl. 22-7 Søn- og helligdag kl. 7-22
55 dB(A)	45 dB(A)	40 dB(A)

*Støjvilkårene for landbrugsdrift omfatter al støj fra virksomheden, dvs. også støj fra andet end faste, tekniske installationer. Vilkår om støj skal derfor gælde al støj fra landbrugsdrift, men kun støjen fra landbrugsdriften på ejendommens bygningsparcel, dvs. ikke støj fra f.eks. markdriften.*

- 31) Husdyrbruget skal, for egen regning, dokumentere, at støjvilkår overholdes, hvis tilsynsmyndigheden finder det påkrævet. Kravet om dokumentation af støjforholdene kan højst fremsættes en gang årligt, medmindre den seneste kontrol viser, at støjvilkår ikke kan overholdes. Støjmålinger skal udføres som beskrevet i Miljøstyrelsens til enhver tid gældende støjvejledninger og foretages i punkter som forinden aftales med tilsynsmyndigheden. Støjmåling skal udføres af et akkrediteret firma.
- 32) Viser kontrolmålingen en overskridelse af de fastsatte støjgrænser, kan tilsynsmyndigheden kræve, at der iværksættes støjreducerende tiltag.

## 2.13 Skadedyr

- 33) Der skal på ejendommen foretages effektiv fluebekæmpelse - som minimum i overensstemmelse med de nyeste retningslinier fra Aarhus Universitet, Institut for Agroøkologi.
- 34) Opbevaring af foder skal ske på en sådan måde, at der ikke opstår risiko for tilhold af skadedyr (rotter m.v.). Ved konstatering eller mistanke om rotter eller andre skadedyr skal der ske underretning til autoriseret firma jf. gældende retningslinier.

- 35) Ejendommen skal sikres og renholdes således, at rotters levemuligheder på ejendommene begrænses mest muligt.

## 2.14 Støv

- 36) Driften må ikke medføre støvgener uden for ejendommens eget areal, som af tilsynsmyndighed skønnes at være væsentlige.

## 2.15 Lys

- 37) Driften må ikke medføre væsentlige lysgener for omboende.
- 38) Såfremt tilsynsmyndigheden vurderer, at bedriften giver anledning til lysgener, skal bedriften lade udarbejde en handlingsplan og derefter gennemføre denne. Handlingsplanen skal godkendes af tilsynsmyndigheden.

## 2.16 Olie og kemikalier

- 39) Medicin skal opbevares forsvarligt og utilgængeligt for uvedkommende.

## 2.17 Affald

- 40) Indtil selvdøde og aflivede dyr er blevet afhentet, skal de opbevares på en skyggefuld afhentningsplads i tilknytning til den pågældende besætning. Dyrene skal placeres på et underlag, så de er hævet i en passende afstand fra jorden og skal opbevares i lukket kasse, container (større dyr under kadaverkappe) eller lignende. Hvor det er nødvendigt, sikres afhentningspladsen mod ådselædende dyr. Afhentningsstedet skal ligge i en passende afstand fra produktionsbygninger og offentlig vej. Afhentningsstedet skal ligge ved fast tilkørselsvej og være tilgængelig for opsamlingsmateriellet. I tilfælde hvor dyrene er overdækkede, skal dette ske med en fast overdækning.
- 41) Dyrene skal tilmeldes afhentning hurtigst muligt og senest 24 timer efter konstatering af dødsfald.

## 2.20 Energi m.m.

- 42) Ved fremtidige ændringer i produktionsprocesser eller råvarer, hjælpestoffer og produkter, skal der tages højde for mulig forureningsbegrænsning på basis af principper om bedst tilgængelig teknik.
- 43) Der skal på bedriften foretages et energieftersyn af et energiselskab eller konsulent, hvor de energiforbrugende processer i virksomheden gennemgås. Der skal udarbejdes en rapport som indeholder resultater og evt. konkrete energispareforslag. Rapporten skal være til rådighed for tilsynsmyndigheden
- 44) Bedriftens forbrug af energi og vand skal registreres. Registreringerne skal kunne fremvises på forlangende samt ved tilsyn.
- 45) Anlæg, der er særligt energiforbrugende, skal løbende kontrolleres og vedligeholdes.

## 2.21 Tilsyn, kontrol og egenkontrol

- 46) På tilsynsmyndighedens forlangende skal virksomheden dokumentere overholdelse af denne godkendelses vilkår.
- 47) Der skal til enhver tid foreligge dokumentation for, at affaldet bortskaffes miljømæssigt forsvarligt.
- 48) Til dokumentation for, at produktionen ligger indenfor godkendelsens rammer skal der i forbindelse med tilsyn og på forlangende fremvises:
  - Husdyrindberetning
  - Mælkeproduktionsopgørelser/ slagteriafregning
  - Gødningsregnskab inkl. kvitteringer for overførte mængder husdyrgødning
  - Skema A: gødningsplanlægning
  - Bilag for anvendte foder mængder
  - Kvitteringer for afhentning af affald
  - Regnskabsbilag fra destruktionsanlæg for døde dyr
- 49) De fremviste bilag skal uanset evt. driftsmæssig fællesskab med andre produktionsanlæg særskilt og på tydelig vis kunne dokumentere produktionens størrelse samt håndteringen og anvendelsen af husdyrgødning og affald mv. fra nærværende produktionsanlæg og i det hele taget kunne dokumentere, at husdyrbruget drives i overensstemmelse med godkendelsen.
- 50) Efter tilsynsmyndighedens anmodning skal der forevises dokumentation for at de forhold i ansøgningen, der ligger til grund for den beregnede ammoniakemission og -deposition, nitratudvaskning til overflade- og grundvand, lugt og fosforoverskud, er overholdt.
- 51) Der skal ske løbende uddannelse af bedriftspersonalet.
- 52) Der skal føres en logbog, hvori følgende registreres:
  - a. Fra hvilke staldafsnit dybstrøelse udbringes direkte, herunder mængderne (kg N eller gødning).
  - b. Tidspunkter for direkte udbringning af dybstrøelse.
  - c. På hvilke arealer den direkte udbringning af dybstrøelse er foretaget.

### 3. Miljøreddegørelse og vurdering

Mariagerfjord Kommune har vurderet de miljømæssige forhold ved husdyrproduktionen på Møgelmosevej 47, 9500 Hobro. Vurderingen er foretaget i medfør af Bekendtgørelse om tilladelse og godkendelse m.v. af husdyrbrug, bek. nr. 44 af 11. januar 2016. På baggrund af nærværende miljøteknisk beskrivelse har Mariagerfjord Kommune besluttet at meddele godkendelse til produktion af i alt 138,14 DE kvæg (tung race) på ejendommen.

Oplysninger om husdyrbrugets indretning og drift stammer fra ansøgningen om miljøgodkendelse skemanr. 81850 (version 5) og samt fra supplerende oplysninger indhentet efter modtagelsen af ansøgningen.

#### 3.1 Kort resumé

Husdyrbruget ligger på ejendommen matr. nr. 2d Tollestrup By, Hvilsom, beliggende på adressen Møgelmosevej 47, 9500 Hobro.

I/S Risgaard søger om at udvide sin kvægbesætning fra 210 kvier (13-24 mdr.) til 190 kvier (6-16 mdr.), 30 småkalve (4-6 mdr.) og 40 malkekøer, kvægtypen er fortsat tung race. Der sker ingen anlægsmæssige ændringer i forbindelse med udvidelsen af dyreholdet.

Husdyrgødningen fra Møgelmosevej 47, afsættes til Svinget 12 beliggende i Viborg Kommune. Møgelmosevej 47 og Svinget 12 ejes begge af I/S Rissgaard.

#### 3.2 Anlægget og ejendommen

##### 3.2.1 Bygninger

Bedriften er beliggende på Møgelmosevej 47. En detaljeret anlægstegning samt en beskrivelse af de enkelte bygningsafsnit fremgår af bilag 2. Alle staldanlæg er med naturlig ventilation.

Der opføres ikke nye bygninger i forbindelse med udvidelsen af produktionen.

Kalvehytterne står på fast bund med afløb til gyllebeholderen.

På ejendommen er der tilknyttet en gylletank med en opbevaringskapacitet på 1000 tons. Gylletanken indgår i miljøgodkendelsen for Svinget 12 gødningskapacitet, som er i samdrift med Møgelmosevej 47. Gyllen fra Møgelmosevej 47, placeres i gylletanken på ejendommen.

##### 3.2.2 Afstandskrav

Afstand fra husdyrbruget (eksisterende byggeri):

	Krav	Faktisk afstand
Eksisterende/fremtidig byzone eller sommerhusområde	>50(300) m	ca. 5.500 m
Område i landzone der i lokalplan er udlagt til boligformål, blandet bolig og erhvervsformål eller til offentlige formål med henblik på beboelse, institutioner, rekreative formål og lignende	>50(300) m	ca. 1300m
Beboelse på ejendom uden landbrugspligt, beliggende i samlet bebyggelse i landzonen	> (300) m	> 300 m
Nabobeboelse	> 50 m	ca. 150 m

**Mariagerfjord Kommune vurderer**, at de generelle afstandskrav i §§ 6 og 20 i Lov om miljøgodkendelse m.v. af husdyrbrug er overholdt, da husdyrbruget udelukkende består af eksisterende bygninger er § 8 i Lov om miljøgodkendelse m.v. af husdyrbrug ikke relevant.



### 3.2.3 Beskyttelseslinier og landskabelige hensyn

Der er tale om et eksisterende kvægbrug, som er beliggende i det åbne land i et område med spredt bebyggelse.

Husdyrbruget ligger uden for sårbare eller beskyttede områder (Natura2000-områder, særlige naturområder, særligt værdifulde landskaber eller større uforstyrrede landskaber, værdifulde geologiske områder, værdifulde kulturmiljøer herunder beskyttelse af kirkernes fremtræden, kystnærhedszonen, områder udpeget til fritidsformål, lavbundsarealer, fredede områder, beskyttede naturtyper og beskyttede diger).

Husdyrbruget ligger indenfor økologisk forbindelse og skovrejsningsområde.

#### Særligt naturområde og økologisk forbindelse

Retningslinjen om særlige naturområder tjener til opfyldelse af målsætningerne for de særlige naturområder. Det er ikke hensigten med retningslinjen at gribe ind i den eksisterende arealanvendelse og tilstand, men derimod at give mulighed for at styrke udviklingen i de særlige naturområder til gavn for de prioriterede beskyttelseshensyn. Særligt betyder retningslinjen, at der ikke må etableres nye råstofgrave, veje, golfbaner og lignende, hvis det medfører indgreb i de interesser, der ligger til grund for udpegningen.

De økologiske forbindelser skal sikre, at bestande af planter og dyr kan spredes i landskabet og udveksle tilstrækkeligt med individer og gener til at fastholde en sund udvikling. Samtidig skal forbindelserne gøre det muligt for plante- og dyrearter at spredes til de nye levesteder, der skabes i landskabet. Det gælder eksempelvis nye vandhuller, vådområder, skovrejsning og læhegn.

De økologiske forbindelser er forskellige med hensyn til naturtyper og arter, men de rummer alle en koncentration af værdifuld natur som beskyttede naturtyper og skove. I forvaltningen af de økologiske forbindelser er det vigtigt at vurdere, om en påtænkt ændring i arealanvendelsen eller tilstanden er forenelig med de naturtyper og arter, forbindelsen skal sikre.

#### Skovrejsningsområde

Skovrejsning skal bidrage til grundvandsbeskyttelse, til borgernes adgang til rekreative områder og til skabelsen af gode levesteder for dyr og plantelivet. Udpegningen af skovrejsningsområder sker i områder, hvor rejsning af ny skov særligt skal fremmes. Skovrejsningsområderne har ikke karakter af arealreservationer. Før der er sket tilplantning, er udpegningen af et skovrejsningsområde således ikke i sig selv en hindring for, at området i stedet anvendes til for eksempel jordbrugsområde.

**Mariagerfjord Kommune vurderer**, at da husdyrbruget udelukkende består af eksisterende bygninger er beliggenhed indenfor skovrejsningsområde og økologisk forbindelse ikke relevant, husdyrbruget er beliggende uden for øvrige sårbare eller beskyttede områder, og at alle bygge- og beskyttelseslinier er overholdt.

### 3.2.4 Energi og vand

Der vil efter udvidelse af bedriften være følgende årlige forbrug af energi og el:

	Før udvidelsen	Efter udvidelsen
El (kWh)	40.000 kWh	40.000 kWh
Drikkevand og vaskevand(m <sup>3</sup> )	1.200 m <sup>3</sup>	1.350 m <sup>3</sup>

## Energi

Der anvendes ikke energi til opvarmning af staldene, og der er naturlig ventilation i alle staldafsnit. Der er sensorer på hovedparten af den udendørs belysning, hvilket reducerer el-forbruget til lys. I takt med udskiftning af belysningen vil der blive installeret energibesparende belysning.

## Vand

Staldene bliver vasket 1 gang årligt. Bedriftens drikkevandsinstallationer rengøres og efterses jævnligt med henblik på at undgå spild. Eventuelle lækager identificeres og repareres hurtigst muligt. Vandforsyningen kan afbryde ved hovedhane vand, ved indkørslen. Den er angivet på skitsen til beredskabsplan.

**Mariagerfjord Kommune vurderer**, at energi- og vandforbrug er minimeret, men at der i fremtiden kan være muligheder for yderligere at minimere vandspild og forbruget af energi. For at sikre en optimal fokus på vand- og energiforbrug, stilles der vilkår jf. kapitel 2.

## 3.2.5 Affald

Der er i ansøgningsmaterialet oplyst følgende om opbevaring og håndtering af affald:

Type	Opbevaring	Mængde/årlig	Bortskaffelse
Dagrenovation	Container ved stuehus		Kommunalordning
Papir/ nylonsække	I lade		Kommunalordning
Landbrugsplast	I lade		Kommunalordning
Kliniske risikoaffald			Kommunalordning
Jern/metal			Produkthandler
Spraydåser			Kommunalordning
Lysstofrør	I foderlade		Kommunalordning
Døde dyr	Plads ved gylletank, afhentes den følgende dag	5	DAKA

Olie, kemikalier og sprøjtemidler opbevares på Svinget 12, og der er også fra dette sted affaldet bortskaffes.

Alt plastic, nylonsække og strikke tages med tilbage til Svinget 12 daglig. Vedr. gl. jern er det ganske lidt, da der ikke er maskiner ol. på bedriften.

Døde dyr opbevares på pladsen ved gyllebeholderen og afhentes normalt efter en dag. De opbevares under kadaverkappe.

**Mariagerfjord Kommune vurderer**, at de miljømæssige krav til affaldshåndtering er opfyldt.

For at sikre håndtering af ejendommens affald er der bl.a. stillet vilkår til opbevaring og bortskaffelse af affald.

### 3.2.6 Spildevand

Tagvand fra produktionsbygningerne samt stuehus ledes til terræn. Der er ikke sanitært spildevand fra driften.

Afløb fra kalvehytterne ledes til udendørs foderbord, herfra ledes det videre til gyllebeholder.

**Mariagerfjord Kommune vurderer**, at spildevand håndteres og udledes hensigtsmæssigt. For at sikre færrest mulige gener fra ejendommens spildevand er der stillet vilkår jf. kapitel 2. Der er bl.a. stillet vilkår om, at afløb fra stald, vaskepladser og kørefaste arealer omkring staldbygninger, gødningsopbevaringsanlæg og lign. med transport af husdyrgødning, skal føres gennem tætte og lukkede ledninger med afløb til gyllesystemet, eller anden tæt opsamlingsbeholder, der er godkendt til formålet. Der er også stillet vilkår om, at øvrigt overfladevand, herunder tagvand, som udledes til faskine eller vandløb, skal overholde gældende afstandskrav og ikke må anledning til gener for de omkringboende eller til forurening af recipienten.

### 3.2.7 Transport

Den interne transport på ejendommen er indrettet, så den giver minimum gene for naboer. Transport med husdyrgødning af offentlig vej er indtegnet på vedlagte bilag 4. Hovedparten af arealerne ligger tæt på ejendommen og der er begrænset transport af mindre offentlige veje. Gylletransporter og transporter med markafgrøder er sæsonbetonet, medens øvrigt transporter med dyr og foder er jævnt fordelt over hele året. Antallet af transporter er angivet i nedenstående skema.

Transporter til og fra ejendommen	Antal/mængde pr. år		Kapacitet pr. transport	Antal transporter pr. år	
	Før udvidelse	Efter Udvidelse		Før udvidelse	Efter udvidelse
Levende dyr	180	200		24	24
Døde dyr	5	5		5	5
Indkøbte foderstoffer	12-20 t	12-20 t	1-2 t	12	12
Halm fra mark	1000	1000	15	67	67
Fuldfoder fra Svinget 12	2000 t	2000 t	15	130 2-3 gange ugentligt	130 2-3 gange ugentligt
Diesel olie	1200 l	1200 l	1200 l	Medbragt fra Svinget 12 ved fodring	Fremover 1200 l
Gylle	410	410	20	21	21
Dybstrøelse	1300	1310	15	87	87

Den interne transport på ejendommen er indrettet, så den giver minimum gene for naboer. Transport med husdyrgødning af offentlig vej er indtegnet på vedlagte bilag 4, der forgår ikke transport gennem byer. Hovedparten af arealerne ligger tæt på ejendommen og der er begrænset transport af mindre offentlige veje. Gylletransporter og transport med markafgrøder er sæsonbetonet, medens øvrig transport med dyr og foder er jævnt fordelt over hele året. For så vidt angår sæsonprægede aktiviteter som eks. gødningsudbringning og høst, tilstræbes at aktiviteterne foregår med høj intensitet

**Mariagerfjord Kommune vurderer** herefter, at transport til og fra ejendommen ikke vil medføre væsentlige gener for de omkringboende.

For at sikre færrest mulige gener fra transporten til og fra ejendommen er der stillet vilkår jf. kapitel 2.

### 3.2.8 Støjkluder

Støjkluder på ejendommen er den daglige brug af traktorer samt transport til og fra ejendommen. Brugen af traktorer i det daglige vil normalt begrænse sig til dagtimerne og udgøre ca. 0,5 time /dagligt, dog må der påregnes sæsonbestemt markarbejde ud over dette. Transporter på ejendommen samt til og fra ejendommen vil i nogen grad være sæsonbestemt i forbindelse med forårsarbejdet samt efterårets høstarbejde i marken. Der er begrænset støj i forbindelse med flytning og transport af dyr. Transport af levende dyr er estimeret til at udgøre ca. 1 time hver 14. dag. Der er ligeledes støj i forbindelse med brug af gyllepumper, som kører 0,5 t ca. 1 gang om ugen.

Traktor med halmsnitter strør kalvene hver formiddag.

**Mariagerfjord Kommune vurderer**, at det daglige støjniveau er lavt, og på baggrund af, at der er langt til nærmeste nabo, vurderes det, at udvidelsen ikke vil medføre væsentlige støjgener. Der er stillet vilkår Jf. Kapitel 2 om, at husdyrbruget, for egen regning, skal dokumentere, at støjvilkår overholdes, hvis tilsynsmyndigheden finder det påkrævet samt at tilsynsmyndigheden kan kræve, at der iværksættes støjreducerende tiltag, hvis kontrolmålingen viser en overskridelse af de fastsatte støjgrænser.

### 3.2.9 Støv

De væsentligste støvkilder på ejendommen er håndtering af halm til strøelse samt håndtering af foder. Det vurderes, at disse støvkilder ikke giver støvgener for nærmeste naboer.

**Mariagerfjord Kommune vurderer** ikke, at der vil forekomme støvgener fra ejendommen på grund af ejendommens placering i et tyndt befolket område, og den forholdsvis store afstand til den nærmeste enkeltbolig.

For at sikre færrest mulige støvgener er der stillet vilkår jf. kapitel 2.

### 3.2.10 Risici og afværgeforanstaltninger

Det vurderes, at de væsentligste risici er opbevaring og håndtering af gylle. Gyllen pumpes under permanent overvågning mellem gyllebeholdere og vogn. Staldanlæg og gyllebeholdere er placeret langt fra vandmiljø og ikke på skrånende terræn.

**Mariagerfjord Kommunes vurdering:**

På baggrund af ovenstående og sammen med de stillede vilkår jf. kapitel 2, vurderes det, at ejendommen drives miljømæssigt forsvarligt i forhold til håndtering af uheld og afværgeforanstaltninger.

Der henvises i øvrigt til "Forskrift om opbevaring af olie og kemikalier i Mariagerfjord kommune", for regler og vejledning vedrørende korrekt opbevaring.

### **3.2.11 Skadedyr**

Skadedyr bekæmpes generelt i henhold til Statens Skadedyrsbekæmpelse samt kommunens anvisninger. Der anvendes Neporex (eller tilsvarende middel) som larvemiddel til bekæmpelse af fluelarver ved kalvene. Dette hindrer flueproblemer. Rotter bekæmpes i samarbejde med kommunen.

**Mariagerfjord Kommune vurderer**, at ejendommens skadedyrsbekæmpelse er tilfredsstillende. Der er stillet vilkår jf. kapitel 2.

### **3.2.12 Olie og kemikalier**

Pesticider, olie og kemikalier opbevares ikke på ejendommen, da jordbehandling foregår med udgangspunkt fra Svinget 12. Staldanlæggene er ikke opvarmede, og der er ikke tilknyttet fyringsolietank til ejendommen.

Der er fornyligt etableret en dieseltank på ejendommen, dieseltanken er placeret i halmladen, på tæt belægning.

Medicin opbevares i aflåst skab.

**Mariagerfjord Kommune vurderer**, at opbevaring af medicin foregår miljømæssigt forsvarligt. Der er stillet vilkår jf. kapitel 2.

### **3.2.13 Lysforhold**

Der er sensorer på den udendørs belysning, hvilket reducerer el-forbruget til lys. Der er vågelys i stalden om natten.

**Mariagerfjord Kommune vurderer**, at afstanden fra produktionsanlæg til nærmeste nabo og vej er tilstrækkelig stor til, at lyset ikke vil være generende for omkringboende. Kommunen har dog, for at imødegå problemer med lysgener, stillet vilkår JF. kapitel 2.

### **3.2.14 Lugt**

Der kan forekomme lugtemission fra produktionen fra selve staldanlægget ved udmugning og rensning af staldanlæg og ved udbringning på marker. Anlægget forventes ikke at give anledning til lugtgener ud over, hvad der er normalt for denne type af animalsk produktion.

Nærmeste enkelt bolig er beliggende i en afstand på 113 m vest for den vestlige staldbygning. Den korrigerede lugtgenerafstand er beregnet til 36,62 m, hvilket betyder, at genekriteriet er overholdt.

De faktuelle afstande til hhv. byzone og samlet bebyggelse er minimum 1.534 m og 1.552 m. Geneafstandene for husdyrbruget er beregnet til 65 m for samlet bebyggelse og 115 m for byzone, hvilket betyder at genekriteriet ligeledes er overholdt her.

**Mariagerfjord Kommune vurderer** herefter, at der ikke vil være væsentlige lugtmæssige gener ved driften og udvidelsen, dog fastsættes der vilkår jf. kapitel 2 om, at såfremt der efter kommunens vurdering opstår væsentlige lugtgener, der vurderes at være væsentlig større end grundlaget for miljøvurderingen, kan kommunen meddele påbud om, at der skal indgives og gennemføres projekt for afhjælpende foranstaltninger. Der er desuden stillet vilkår om begrænsning af lugtgener.

### 3.3 Produktionen

Der er ansøgt om følgende udvidelse af produktionen:

<b>Husdyrholdets sammensætning:</b>	<b>Nudrift</b>		<b>Ansøgt</b>	
	Antal	DE	Antal	DE
Malkekøer	0	0	<b>40</b>	<b>55,29</b>
Kvier/stude (13-24 mdr)	210	106,75	<b>0</b>	<b>0</b>
Kvier/stude (6-16 mdr.)	0	0	190	73,75
Småkalve (4-6 mdr.)	0	0	30	9,10
I alt		106,75		<b>138,14</b>

\* *ansøgte alders- og vægtintervaller*

Kvæg produktionen er af tung race.

Der er stillet vilkår jf. kapitel 2, om at den godkendte husdyrproduktion skal være jævnt fordelt over året.

#### 3.3.1 Foder

Bedriftens eget grovfoder er basis i foderrationen og der suppleres med indkøbt kraftfoder, korn, mineraler, vitaminer m.m.

Ved behov opbevares der ensilage i markstakke på ejendommen. Kraftfoder, korn, mineraler m.m. opbevares i laden. Markstakken er placeret "worst case" i ansøgningen, og der er sat vilkår til placeringen af markstakken.

Der udarbejdes foderplan i samarbejde med kvægkonsulent. Fodersammensætning og fodringsstrategi evalueres og tilpasses løbende.

Køerne fodres med en fuldfoderblanding. Ungdyr fodres ligeledes med en fuldfoderblanding baseret på grovfoder (græs, majs, halm etc.).

**Mariagerfjord Kommune vurderer**, at foder håndteres forsvarligt. Der er bl.a. stillet vilkår om, at foder opbevares på en sådan måde, at der ikke opstår risiko for tilhold af skadedyr.

#### 3.3.2 Husdyrgødning produktion og opbevaring

Alle staldanlæg er med dybstrøelse, dog er der ailjedræn og skrab ved foderbordet. Al dybstrøelsen køres direkte i marken og pløjes ned.

Den samlede årlige produktion af dybstrøelse er 1034 tons. Der afsættes dybstrøelse svarende til 51,74 DE/år til ejendommen Svinget 12.

Den årlige produktion af gylle udgør 944 tons svarende til 28,42 DE, gyllen afsættes ligeledes til Svinget 12. Gyllen opbevares i gylletank på Møgelmoosevej 47.

Derudover afsættes der 57,97 DE husdyrgødning i forbindelse med afgræsning.

Der er afløb fra kalvehytterne til den lille gyllebeholder

**Mariagerfjord Kommune vurderer**, at husdyrgødningen med de stillede vilkår opbevares og håndteres miljømæssigt forsvarligt. Det vurderes jf. oplysningerne i erklæringen om nødvendig opbevaringskapacitet (bilag 5), produktionen lever op til husdyrgødningsbekendtgørelsens krav til opbevaringskapacitet.

## 3.4 Bedst tilgængelige teknik (BAT)

I nedenstående afsnit har kommunen vurderet, hvilke krav bedriften skal opfylde inden for de enkelte områder for at leve op til BAT, inklusiv ansøgers redegørelse (*i kursiv*). Afsnit 3.4.1 indeholder en vurdering af, hvilken ammoniakemissionsgrænse, Mariagerfjord Kommune finder, at det er rimeligt at stille krav om i forhold til anvendelse af BAT samt en vurdering af, om ansøger lever op til dette.

### 3.4.1 Vurdering af bedriftens ammoniakemission i forhold til BAT

Husdyrbrug giver anledning til tab af kvælstof ved fordampning af ammoniak. Dette tab kan modvirkes i flere led af produktionen ved hjælp af flere forskellige teknikker og teknologier.

De teknikker og teknologier, der kan begrænse ammoniakfordampningen fra anlægget, består af metoder, der begrænser dyrenes udskillelse af kvælstof gennem fodringsoptimering, metoder, der begrænser tabet af ammoniak fra husdyrgødningen under transport og lagring, samt metoder, der opsamler ammoniak fra luften ved rensning.

Det er muligt at kombinere disse teknikker og teknologier på flere måder, og effekten af en bestemt teknik eller teknologi, vil derfor afhænge af, hvilke andre teknikker og teknologier der anvendes i andre led af produktionen. Hertil kommer, at det er en del af princippet om anvendelse af BAT, at kommunalbestyrelsen ikke stiller krav om anvendelse af en bestemt teknik – dette valg skal ansøgeren selv træffe. Derimod fastlægger kommunalbestyrelsen emissionsgrænseværdier for anlægget ud fra et konkret skøn, som er opnåelige ved anvendelse af BAT.

En vurdering af hvilket emissionsniveau, der kan betragtes som opnåeligt ved anvendelse af BAT, bør indeholde en samlet vurdering af det teknisk og økonomisk mulige for anlægget som helhed. Her differentieres mellem eksisterende stald og nybyggeri eller gennemgribende reovering af eksisterende stald, i forhold til forskellige proportionalitetsbetragtninger.

#### Nyetablering og gennemgribende reovering

Til fastlæggelsen af emissionsgrænseværdier for ammoniak, der vil kunne opnås ved anvendelse af BAT for malkekøer samt opdræt, benyttes teknologiblade for relevante teknikker og teknologier. Heraf fremgår, hvor meget hver teknik eller teknologi koster i etablering, drift og vedligeholdelse, opgjort i forhold til miljøeffekten (kr. pr. kg reduceret N) samt i forhold til de samlede produktionsomkostninger<sup>1</sup> (kr. pr. årsko). Omkostningerne er opgjort for forskellige brugsstørrelser og fremgår af de enkelte Teknologiblade.

Herefter opstilles en række relevante kombinationer af teknikker og teknologier, hvortil der er foretaget en beregning af den samlede effekt på miljø og økonomi for anlægget. Meromkostningerne er opgjort ud fra den forudsætning, at der er tale om en nyetablering, hvor der er frit valg af teknologi.

Emissionsgrænseværdierne fastlægges ud fra det princip, at teknologier med reduktionsomkostninger, der overstiger ca. 100 kr. pr. kg. reduceret N, ikke bør indgå i vurderingen.

Endvidere er der lagt til grund, at meromkostningerne for landmanden forbundet med at opfylde de fastlagte emissionsgrænseværdier ikke bør overstige ca. 1 % af de samlede Produktionsomkostninger<sup>1</sup> set i forhold til en situation med helt frit teknologivalg. Der er gennemgribende reovering på Møgelmosevej 47, i form af installering af skrab ved foderbord.

---

<sup>1</sup> De samlede produktionsomkostninger ligger i størrelsesordenen 20.000 – 22.000 kr pr årsko baseret på Fødevarerøkonomisk Instituts driftsgrenstatistik for 2004 samt den tilsvarende opgørelse fra Danmarks Statistik fra 2008.

## Fastlæggelse af den samlede emissionsgrænseværdi for anlægget – Møgelmosevej 47

Der er, i den konkrete sag der vedrører konventionel mælkeproduktion og opdræt, taget udgangspunkt i Miljøstyrelsens vejledende emissionsgrænseværdier for konventionel produktion af malkekvæg udenfor gyllebaserede staldsystemer. Kvie og kostald er indsat i ansøgningen med dybstrøelse med lange foderbord, der er i fiktiv ansøgning også udregnet med korte foderbord, da den benyttede stalddtype ikke er standardstalddtype i husdyrgodkendelse.dk..

I den konkrete sag Møgelmosevej 47, 9500 Hobro, er der tale om en udvidelse af husdyrproduktionen i eksisterende renoveret anlæg med dybstrøelse og fast gulv ved foderbord. Ved foderbordet tilhørende kvie- og kostald er der etableret et ajledræn og skrabeanlæg, med en NH<sub>4</sub> effekt på 20%, svarende til effekten angivet i NMKN 131-00186.

For det ansøgte anlæg er emissionsgrænseværdierne for de ikke gyllebaserede staldsystemer beregnet med udgangspunkt i Miljøstyrelsens vejledning<sup>2</sup>, hvor der er taget højde for økonomisk proportionalitet for konventionel produktion.

Nedenstående tabel viser den opnåelige emissionsgrænsen for konventionel produktion ved anvendelse af BAT i den konkrete sag.

Samlede emissionsgrænseværdi opnåelig ved anvendelse af BAT for konventionel produktion for ejendommen vil være:

Ansøgt dyrehold, tung race	Antal DE	Nyetablering /renovering	Emission opnåelig ved anvendelse af BAT, Kg NH <sub>3</sub> -N pr. årsdyr	Samlet ammoniakemission, Kg NH <sub>3</sub> -N
160 Kvie/stud, tung race (6 mdr. - 16 mdr.), Dybstrøelse, lang ædeplads med fast gulv	62,10	Ja	1,42*	227,08
30 Kvie/stud, tung race (6 mdr. - 16 mdr.), Dybstrøelse, lang ædeplads med fast gulv	11,64	Ja	1,89*	56,79
30 småkalve (4-16 mdr.) dybstrøelse,	9,10	Nej	**	63,68
40 Malkeko, tung race, Dybstrøelse, lang ædeplads med fast gulv	55,29	Ja	5,22*	208,67
<b>Dyreenheder i alt</b>	<b>138,14</b>			
<b>BAT-emissionsniveau, total</b>				<b>556,31</b>

\*Miljøstyrelsens vejledning (Fastlæggelse af BAT - emissionsgrænseværdier for konventionel produktion af svin og malkekvæg udenfor gyllesystemer - Supplement til vejledende emissionsgrænseværdier for svin og kvæg i gyllesystemer), tabel 2, korrigeret for græsningstid og alder

\*\*Der kan ikke fastsættes BAT emissionsgrænser for småkalve i henhold til: Vejledende emissionsgrænseværdier opnåelige ved anvendelse af den bedste tilgængelige teknik (BAT) Husdyrbrug med konventionel produktion af malkekvæg (gyllebaserede staldsystemer) - omfattet af husdyrgodkendelseslovens § 11 og § 12. Miljøstyrelsens vejledning 2011. Beregningen er foretaget ud fra normtal for ammoniakfordampning.

### Vurdering af ammoniakemissionen mht. BAT for Møgelmosevej 47.

Af ovenstående beregning, bliver den samlede årlige ammoniakemission som er opnåelig ved anvendelse af BAT på anlægget, beregnet til 556 Kg NH<sub>3</sub>-N pr år. I ansøgningen er den samlede emission fra anlægget beregnet til 648 Kg NH<sub>3</sub>-N pr år.

<sup>2</sup> Fastlæggelse af BAT - emissionsgrænseværdier for konventionel produktion af svin og malkekvæg udenfor gyllesystemer - Supplement til vejledende emissionsgrænseværdier for svin og kvæg i gyllesystemer – omfattet af husdyrgodkendelseslovens § 11 og § 12. Miljøministeriet, Miljøstyrelsen 2012, korrigeret for at dyrene er udegående dyr



Den samlede ammoniakemission fra anlægget overstiger således emissionsgrænseværdien for ammoniak med 92 kg NH<sub>3</sub>-N pr år. Overskridelsen anses for en bagatel (i henhold til NMKN afgørelse 132-00300). Der er dog foretaget beregninger på de økonomiske konsekvenser af yderligere BAT tiltag, som vurderes at være ikke proportional med effekten. Det vurderes, at husdyrbruget overholder BAT for så vidt angår ammoniakemission.

**Mariagerfjord Kommune vurderer** samlet, at husdyrbruget lever op til BAT mht. ammoniakemission, bl.a. ud fra en økonomisk proportionalitetsbetragtning jf. Miljøstyrelsens "Emissionsgrænseværdier for konventionel produktion af svin og malkekvæg udenfor gyllesystemer - Supplement til vejledende emissionsgrænseværdier for svin og kvæg i gyllesystemer – omfattet af husdyrgodkendelseslovens § 11 og § 12. Miljøministeriet, Miljøstyrelsen 2012. Emissionsgrænseværdien og dermed BAT-kravet for miljøgodkendelsen Møgel-mosevej 47, er **648 Kg NH<sub>3</sub>-N pr år**, jf. Miljøstyrelsens vejledning.

#### Vejledende BAT-standardvilkår

En vurdering af hvilket emissionsniveau, der kan betragtes som opnåeligt ved anvendelse af BAT, bør indeholde en samlet vurdering af det teknisk og økonomisk mulige for anlægget som helhed. Her differentieres mellem eksisterende stald og nybyggeri eller gennemgribende reovering af eksisterende stald, i forhold til forskellige proportionalitetsbetragtninger.

Miljøstyrelsen har udarbejdet vejledende BAT-standardvilkår indeholdende vejledende emissionsgrænseværdier for relevante forureningsparametre, som er opnåelige ved anvendelse af BAT. Miljøstyrelsen har for hver enkelt dyretype foretaget en undersøgelse af, hvilke teknikker og teknologier, der inden for områderne foder, staldindretning, opbevaring af husdyrgødning og udbringning af husdyrgødning kan bidrage til at begrænse forureningen fra husdyrbrug. Herefter har Miljøstyrelsen vurderet, hvilken kombination af teknikker og teknologier, der efter en nærmere række kriterier, kan betegnes som værende BAT.

Indtil videre er emissionsgrænseværdierne kun af vejledende karakter. Det betyder, at det fortsat er kommunalbestyrelsens ansvar at sikre, at der bliver foretaget en vurdering af, hvorvidt ansøger har truffet de nødvendige foranstaltninger til at forebygge og begrænse forureningen ved anvendelse af BAT, og i den forbindelse fastsætte nødvendige og relevante vilkår herom i den enkelte miljøgodkendelse.

I den konkrete sag har Mariagerfjord Kommune ikke fundet anledning til at fravige Miljøstyrelsens vejledning i forbindelse med emissionsgrænseværdier for relevante forureningsparametre, og Mariagerfjord Kommune har foretaget sin vurdering af, hvorvidt husdyrbruget lever op til anvendelse af BAT, mht. emission af ammoniak, på baggrund af de vejledende emissionsgrænseværdier for ammoniak. Da al husdyrgødningen afsættes til Svinget 12, indgår udbringning af husdyrgødning ikke i denne miljøgodkendelse.

### **3.4.2 Management**

#### **BAT-Krav**

Godt landmandsskab eller et andet management system, der indeholder følgende elementer:

- Træning og uddannelse af medarbejdere
- Registrering af vand og energiforbrug, kreaturfoder og affaldsdannelse, samt anvendelsen af handelsgødning og husdyrgødning
- Gødningsplaner
- Beredskabsplan
- Sikring af at bygninger og udstyr er i driftsklar stand, samt at faciliteterne holdes rene
- Korrekt planlægning af aktiviteter på anlægget, såsom levering af materialer og fjernelse af produkter og spild

#### **BAT-redegørelse:**

##### **Management**

- *Fodersammensætning og fodringsstrategi evalueres og tilpasses løbende, således at nyeste viden anvendes.*
- *Der føres logbog for gylletanke.*

- Gylletanke bliver kontrolleret hvert 10. år af autoriseret kontrollant.
- Der er lavet beredskabsplan, således at evt. uheld kan stoppes og konsekvensen for det omgivende miljø begrænses mest muligt.
- Personalet uddannes løbende gennem kurser og efteruddannelse.
- Der er vandforsyning fra lukket system.

**Mariagerfjord Kommune vurderer**, med ovenstående redegørelse og de stillede vilkår, at bedriften lever op til BAT for management. Der er stillet vilkår jf. kapitel 2 til bl.a. kontrol og egenkontrol inden for flere af punkterne. Der er udarbejdet beredskabsplan for ejendommen.

### 3.4.3 Foder

#### BAT-Krav

- Styring af næringsstofindholdet i foderet
- Udfærdige foderplan

#### BAT-redegørelse:

##### Foder

*Bedriftens eget grovfoder er basis i foderrationen og der suppleres med indkøbt kraftfoder, korn, mineraler, vitaminer m.m. Der tages analyser af alt grovfoder, således at foderplanen kan optimeres efter bl.a. energi- og proteinindhold. Der udarbejdes foderplan i samarbejde med kvægkonsulent. Fodersammensætning og fodringsstrategi evalueres og tilpasses løbende.*

*Køerne fodres med en fuldfoderblanding. Ungdyr fodres ligeledes med en fuldfoderblanding baseret på grovfoder (græs, majs, halm etc.).*

*Med henblik på at reducere dyrenes N-udskillelse, er det ifølge BREF-dokumentet (2003) BAT at tilpasse foderet til dyrenes behov i de forskellige produktionsfaser (fasefodring), at optimere foderet på baggrund af fordøjelige/disponible næringsstoffer samt at tilsætte foderet aminosyrer. Derudover nævnes det at visse fodertilsætninger, herunder enzymer, kan forøge fodereffektiviteten.*

*Fodring er en af de teknologier, der kan benyttes til at overholde det vejledende ammoniakemissionsniveau med baggrund i vurderingen af bedste tilgængelige teknologi.*

*Med hensyn til BAT foreligger der en teknologibeskrivelse vedrørende reduceret tildeling af råprotein til malkekøer (AAT – PBV-teknologien). Det fremgår heraf, at det er muligt at reducere ammoniakfordampningen fra malkekøer, når indholdet af råprotein reduceres fra normtallet. En forudsætning for dette er imidlertid at der anvendes en foderration med mindre end 25 % græs i rationen. Desto mere græs der indgår i rationen desto mere begrænses mulighederne for at reducere ammoniakemissionen med AAT-PBV-teknologien.*

*Ansøger har ikke angivet, at græsmarksafgrøderne overstiger 25 % af totalrationen.*

*Ansøger har heller ikke valgt at anvende fodring som tiltag til at overholde det vejledende ammoniakemissionsniveau.*

*Med hensyn til fosfoptimeringen i køernes foder, vil mange fodermidler i praksis have et indhold, der overstiger køernes fysiologiske behov uden brug af mineralsk fosfor. Fodermidternes høje naturlige høje indhold af fosfor vil derfor i mange tilfælde begrænse muligheden for at optimere fosfortildelingen i praksis. Adgang til foderanalyser for fosfor kunne i praksis give mulighed for at planlægge fosfortildelingen mere præcist, men manglende viden om fordøjelighed af foderets fosforindhold betyder, at der fortsat skal være en sikkerhedsmargin i fodringsnormerne og fodringsplanlægningen, som tager hensyn hertil. Fosfoptimering ved vægfodring indgår derfor ikke i miljøstyrelsens fastlæggelse af emissionskrav for BAT.*

**Mariagerfjord Kommune vurderer**, at bedriften lever op til anvendelse af BAT for foder.

### 3.4.4 Staldindretning

Udvidelsen og ændringen af dyreholdet skal ske i det eksisterende byggeri. Der vil være skrabere ved foderbordet. Ellers forbliver staldene uændrede i forbindelse med udvidelsen.

#### **BAT-redegørelse:**

##### **Staldindretning**

*Møgelmoosevej 47 er en ejendom med eksisterende bygninger og der sker ikke etablering af nye staldbygninger i forbindelse med udvidelsen. Husdyrbruget blev opført i 1978 og er senest renoveret, ombygget til nuværende stand i 2008. Staldsystemet består af en vinkelstald med dybstrøelse, kalvehytter med dybstrøelse og et udendørs foderbord (se bilag 2). Alle staldene er med naturlig ventilation.*

*Der etableres skraber ved foderbordet.*

*Ansøger har gjort rede for effekten af flere BAT tiltag på ammoniaktak for staldene. Der er beregnet effekten af forsuring af gyllen som opsamles foderbordet, effekten af ændring i proteinindhold i foder, overdækning af gyllebeholder, og for installering af skraber på gang ved foderbord.*

*Beregningerne viser at omkostningerne ved de ovenstående tiltag er så høj i forhold til effekten af tiltaget på ammoniaktabet, at de ikke kan betegnes som BAT.*

*Beregningerne foretaget på installering af skraber ved udendørs foderbord, viser en effekt på 68 kg N/år, omkostningerne ved installering af skraber og den årlige drift er på et niveau så tiltaget kan betragtes som BAT.*

*Ansøger har kvier og køer på græs i dele af sommerhalvåret, hvilket reducerer ammoniakfordampningen, dette tiltag er medregnet i ansøgningen.*

**Mariagerfjord Kommune vurderer**, at bedriften lever op til BAT for staldindretning for eksisterende renoveret anlæg. Mariagerfjord Kommune har vurderet, at ammoniakemissionen på 648 kg N/år lever op til niveauet for BAT.

### 3.4.5 Forbrug af vand og energi

#### **Vedr. energiforbrug:**

##### **BAT-Krav**

- Dokumentation for udført energitjek/tilsyn
- Isolering af opvarmede bygninger
- Anvendelse af naturlig ventilation i videst muligt omfang
- Installation af energibesparende belysning

#### **Vedr. forbrug af vand:**

##### **BAT-Krav**

- Rengøring af stalde og udstyr med højtryksrensere efter hver produktionscyklus eller batch
- Jævnlig kalibrering af drikkevandinstallationerne med henblik på at forebygge spild
- Registrering af vandforbruget
- Identifikation og reparation af eventuelle lækager

#### **BAT-redegørelse**

##### **Forbrug af vand og energi**

*Med henblik på at reducere energiforbruget er det i henhold til BREF BAT at anvende naturlig ventilation. Udendørs lyskilder er markeret på anlægstegningen (bilag 2). Der er sensorer på hovedparten af den udendørs belysning, hvilket reducerer elforbruget til lys.*

*Der foretages jævnlig kalibrering af drikkevandsinstallationer med henblik på reduktion af vandforbruget. Staldene rengøres normalt én gang årligt. Eventuelle lækager identificeres*

og reparerer hurtigst muligt. Vandforsyningen kan afbryde ved hovedhane vand, ved indkørslen.

**Mariagerfjord Kommune vurderer**, med ovenstående redegørelse og de stillede vilkår, at bedriften lever op til BAT vedr. energi- og vandforbrug. Der er bl.a. stillet vilkår jf. kapitel 2 om, at der på bedriften skal foretages et energieftersyn af et energiselskab eller konsulent, hvor de energiforbrugende processer i virksomheden gennemgås. Der skal udarbejdes en rapport, som indeholder resultater og evt. konkrete energispareforslag. Rapporten skal fremvises ved tilsyn. Der er også stillet vilkår om, at bedriftens forbrug af energi og vand skal registreres. Registreringerne skal kunne fremvises på forlangende samt ved tilsyn.

### 3.4.6 Opbevaring af husdyrgødning

#### **BAT-Krav**

Opbevaring af gylle i cement- eller ståltank:

- Tanken skal tømmes jævnligt af hensyn til inspektion og vedligeholdelse – helst 1 gang årligt

Gylletanken skal overdækkes med:

- Et naturligt flydelag eller lignende

#### **BAT-redegørelse:**

##### **Opbevaring/behandling**

*På gylletanken etableres naturligt flydelag eller flydelag med snittet halm eller tilsvarende og der føres logbog. Gylletanken opfylder Husdyrgødningsbekendtgørelsens skærpede krav (pr. 15.08.2008) til pumper etc. Der udføres 10 års-beholderkontrol af godkendt firma. Tankene tømmes normalt 1 gang årligt med henblik på inspektion*

**Mariagerfjord Kommune vurderer**, med ovenstående redegørelse og de stillede vilkår, at bedriften lever op til BAT vedr. opbevaring af husdyrgødning. Der er for denne ejendom stillet vilkår om, at pumpning, omrøring og udkørsel ikke må foretages på lørdage, søndage samt helligdage. Vilkåret er stillet med henblik på at varetage hensynet til og begrænse generne for beboere på ejendomme uden landbrugspligt. Inden for 200 m fra husdyrbruget er der en nabo uden landbrugspligt. Mariagerfjord Kommune vurderer ikke, at vilkåret belastar husdyrbruget i en grad, der er økonomisk eller praktisk uproportionel stort, set i forhold til det hensyn, vilkåret varetager.

### 3.4.1 Fravalg af staldteknologi

#### **Forsuring/gyllekøling**

- Da husdyrgødningen primært består af dybstrøelse er det ikke økonomisk rentabelt at lave forsuring eller gyllekøling.

**Mariagerfjord Kommune vurderer**, at husdyrbruget har redegjort tilstrækkeligt for fravalg af teknologier

**Mariagerfjord Kommune vurderer**, at husdyrbruget har truffet foranstaltninger for at forebygge og begrænse forurening ved at anvende bedst tilgængelig teknik. Kommunen vurderer endvidere, at de eksisterende stalde lever op til kravet om bedst tilgængelige teknik. De eksisterende stalde er forholdsvis nye, og renoveres i form af installering af skrabeanlæg ved foderbordet. Alle stalde er indrettet som dybstrøelsesstalde med naturlig ventilation. Herudover vurderes det, at der løbende kan være gode muligheder for at optimere forureningsbegrænsende foranstaltninger, renere teknologi, minimere forbruget af energi, vand og andre råvarer, samt muligheder for at udskifte miljøfarlige stoffer med mere miljøvenlige, ligesom det vurderes, at der kan være gode muligheder for, at arbejdsgange og processer kan blive mindre belastende for miljøet.

### 3.4.9 Samlet vurdering

Mariagerfjord Kommune vurderer, at husdyrbruget lever op til anvendelse af BAT inden for de forskellige områder management, foder, forbrug af vand og energi, opbevaring og udbringning af husdyrgødning samt staldindretning. Endvidere vurderes det, at husdyrbruget har argumenteret tilfredsstillende for fravalg af forskellige teknologier. Mariagerfjord Kommune vurderer i øvrigt, at husdyrbruget lever op til anvendelse af BAT i forhold til husdyrbrugets emission af ammoniak og fosfor. Mariagerfjord Kommune vurderer på den baggrund, at husdyrbruget har truffet de nødvendige foranstaltninger for at forebygge og begrænse forurening ved at anvende bedst tilgængelig teknik.

## 3.6 Ophør af husdyrbruget

Ved evt. virksomhedsophør vil stalde blive rengjorte, gylletank og -kummer tømtes og ensilagestak fjernes.

Hvis bygningerne skal anvendes til andet formål fjernes inventar og tekniske anlæg og bygningerne tilpasses formålet. Hvis gyllebeholdere ikke skal anvendes, vil de blive taget ud af drift som beskrevet i 10-årsbeholderkontrollen.

**Mariagerfjord kommune vurderer**, med de stillede vilkår, at der er truffet de fornødne foranstaltninger ved ophør af husdyrbruget for at undgå forureningsfare og for at bringe stedet tilbage i tilfredsstillende stand. Der er stillet vilkår, der beskriver, hvordan stedet bringes tilbage i tilfredsstillende stand herunder fastsættes, at for så vidt bygningerne ikke længere har brugsmæssig værdi, nedrives disse af autoriseret nedbrydningsfirma og byggematerialer bortskaffes efter reglerne i affaldsregulativet.

## 3.7 Egenkontrol

### Støj

Der er stillet vilkår om, at virksomheden, for egen regning, skal dokumentere, at støjvilkår overholdes, hvis tilsynsmyndigheden finder det påkrævet.

### Lugt

Der er tilsvarende stillet vilkår om, at kommunen kan meddele påbud om, at der skal indgives og gennemføres projekt for afhjælpende foranstaltninger, såfremt der efter kommunens vurdering opstår væsentlige lugtgener, der vurderes at være væsentlig større end grundlaget for miljøvurderingen.

### Lys

Såfremt tilsynsmyndigheden vurderer, at bedriften giver anledning til lysgener, skal bedriften lade udarbejde en handlingsplan og derefter gennemføre denne. Handlingsplanen skal godkendes af tilsynsmyndigheden.

### Energi- og vandforbrug

For at følge udviklingen i energi- og vandforbruget, samt at optimere dette, registreres dette hvert år. Anlæg der er særligt energiforbrugende, skal løbende kontrolleres og vedligeholdes.

**Mariagerfjord Kommune vurderer**, sammen med de stillede vilkår i kapitel 2 at kravene til egenkontrol er opfyldt.

## 3.8 Natur og vand

Mariagerfjord Kommune har vurderet om produktionen på Møgelmoosevej 47 har effekt på naturtilstanden i området. Vurderingen er foretaget på baggrund af beregninger udført i det lovbestemte elektroniske ansøgningsskema om miljøgodkendelse jf. Lov nr. 1572 af 20. december 2006 om miljøgodkendelse m.v. af husdyrbrug.

### 3.8.1 Ammoniak

#### Ammoniak fra staldanlæg

Projektet vil medføre en beregnet totalemission fra stald og lager på ca. **648** kg N/år, hvilket svarer til et fald i emissionen på ca. **37** kg N/år.

Vurdering af påvirkninger på naturområder jf. godkendelsesbekendtgørelsens bilag 3. Beskyttelsesniveauet for ammoniak fremgår af nedenstående tabel

Naturtyper	Fastsat beskyttelsesniveau
Kategori 1. § 7 stk. 1, nr. 1	Max. totaldeposition afhængig af antal husdyrbrug i nærheden: 0,2 kg N/ha/år ved > 1 husdyrbrug 0,4 kg N/ha/år ved 1 husdyrbrug 0,7 kg N/ha ved 0 husdyrbrug.
Kategori 2. § 7 stk. 1, nr. 2	Max. totaldeposition på 1,0 kg N/ha pr. år.
Kategori 3. Heder, moser og overdrev, som er beskyttet af naturbeskyttelseslovens § 3, og ammoniakfølsomme skove.	Max. merdeposition på 1,0 kg N/ha pr. år. Kommunen kan tillade en merdeposition, der er større end 1,0 kg N/ha pr. år, men ikke stille krav om mindre merdeposition end 1,0 kg N/ha pr. år.

Mariagerfjord Kommune har derfor foretaget en konkret vurdering af påvirkningen fra produktionen på Møgelmoosevej 47 til nærtliggende følsomme naturområder. Konkret er der foretaget en beregning i 2 naturpunkter. Naturarealernes beliggenhed kan ses på bilag 6 og beregningerne kan ses i skemaet herunder.

Punkt nr.	Naturtype	Kategori	Totaldeposition (kg N/ha/år)	Merbelastning (kg N/ha/år)	Beskyttelsesniveau (kg N/ha/år)
1	Mose	3	0,5	0	1 kgN/ha/år i merdep.
2	Overdrev	1	0	0	Min 0,2 kgN/ha/år i totaldep

#### Kategori 1-natur

Kategori 1-natur omfatter de ammoniakfølsomme Natura 2000-naturtyper, som indgår i udpegningsgrundlaget, se bilag 7, for Natura 2000-områderne. De er kortlagte af Naturstyrelsen i forbindelse med Natura 2000-planlægningen.

Nærmeste kategori 1-natur (naturpunkt nr.1) er et overdrev beliggende i Natura 2000-område nr. 30. Der er beregnet en totaldeposition fra anlægget på 0 kg N/ha/år i området, og beskyttelsesniveauet er dermed overholdt.

### *Kategori 2-natur*

Kategori 2-natur udgøres af ammoniakfølsomme områder udenfor Natura 2000-områder, nærmere bestemt højmoser, lobeliesøer samt heder større end 10 ha, som er omfattet af naturbeskyttelseslovens § 3, og overdrev større end 2,5 ha, som er omfattet af naturbeskyttelseslovens § 3. Nærmeste forekomst er over 1 km væk fra anlægget. På baggrund af afstand og emissionens størrelse er det vurderet at beskyttelsesniveauet er overholdt.

### *Kategori 3-natur*

Kategori 3-natur (naturpunkt nr. 3) udgøres af øvrige ammoniakfølsomme § 3-arealer, som heder, moser og overdrev, samt ammoniakfølsomme skove. Nærmeste forekomst er en mose. Merdeposition fra anlægget er beregnet til 0 kg N/ha/år. Beskyttelsesniveauet er dermed overholdt.

### *Staldanlæg i relation til arter på udpegningsgrundlaget for natura 2000-område nr.30 Lovns Bredning, Hjarbæk Fjord og Skals Ådal*

Det er Mariagerfjord Kommunes opfattelse, at hvis ansøgningen ikke er i modstrid med bevaringsmålsætningen for naturtyperne, kan det sikres, at arterne ikke påvirkes i modstrid med ønsket om gunstig bevaringsstatus for disse. Da naturtyper i kategori 1 ikke påvirkes over beskyttelsesniveauet, vurderes det, at der ikke er problemer i forhold til arter på udpegningsgrundlaget. Udpegningsgrundlaget fremgår af bilag 7.

### *Staldanlæg i relation til Bilag IV-arter*

Der er ingen registrerede bestande af Bilag IV-arter, eller potentielle levesteder i nærheden af staldanlægget.

### *Konklusion – anlægget*

Det er kommunens samlede vurdering med baggrund i miljøstyrelsens vejledning, at den ansøgte drift, med de hertil stillede vilkår, er foreneligt med husdyrgodkendelsesbekendtgørelsen, habitatdirektivforpligtelsen som denne er defineret i miljøstyrelsens vejledning.

## **4. Samlet vurdering**

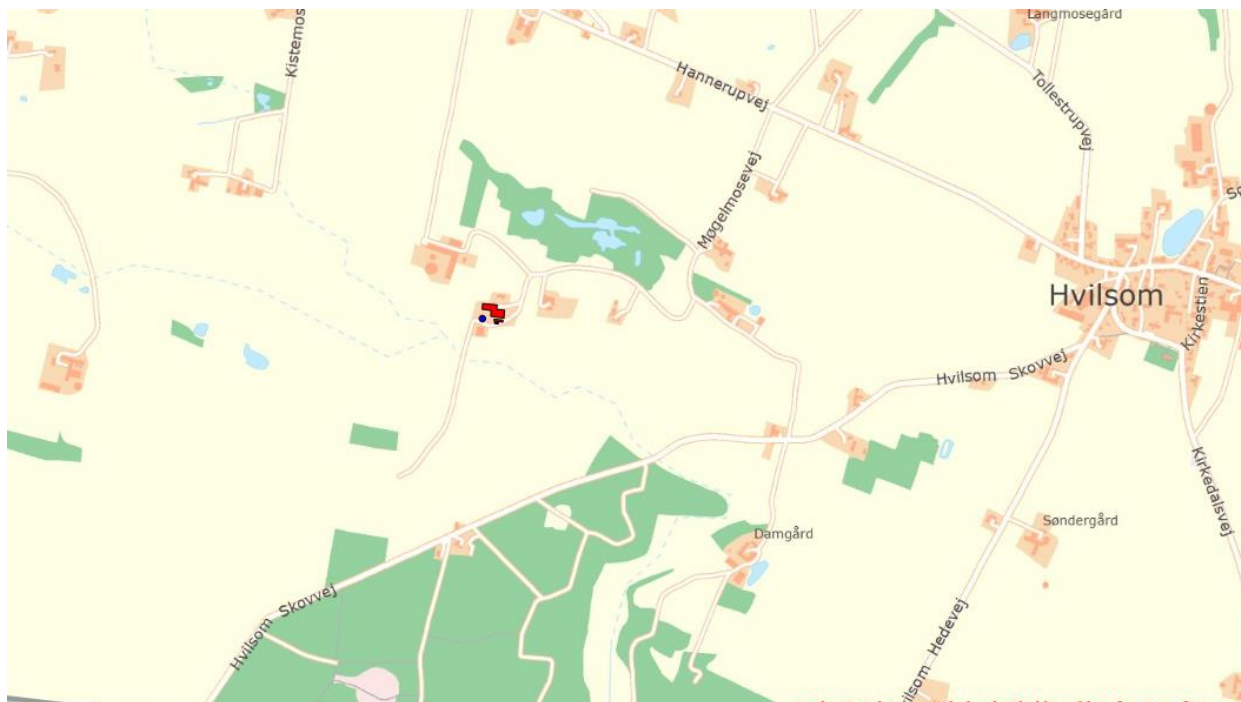
På baggrund af ansøgningsmaterialet samt Kommunens registreringer af naturforhold har Kommunen vurderet, at miljøgodkendelsen, med de pågældende vilkår, ikke vil medføre en væsentlig virkning på miljøet.

Mariagerfjord Kommune vurderer:

**at** udvidelse af husdyrbruget kan godkendes, idet udvidelsen ikke vil medføre en væsentlig genepåvirkning af naboer, naturområder omfattet af § 7 i loven, samt landskabelige værdier og kulturmiljøer. Endvidere er det vurderet, at ændringen og udvidelsen ikke vil medføre en væsentlig påvirkning af § 3-områder eller andre naturområder, som er beskyttet mod tilstandsændring. Endvidere er det vurderet, at udvidelsen/ændringen ikke vil medføre væsentlige ændringer i arealer, som er udpeget som internationalt naturbeskyttelsesområde eller er særlig sårbar overfor næringsstofpåvirkning. Endeligt er det vurderet, at de ovennævnte naturområders bestande af vilde planter og dyr samt deres levesteder ikke vil påvirkes væsentligt af det ansøgte projekt.

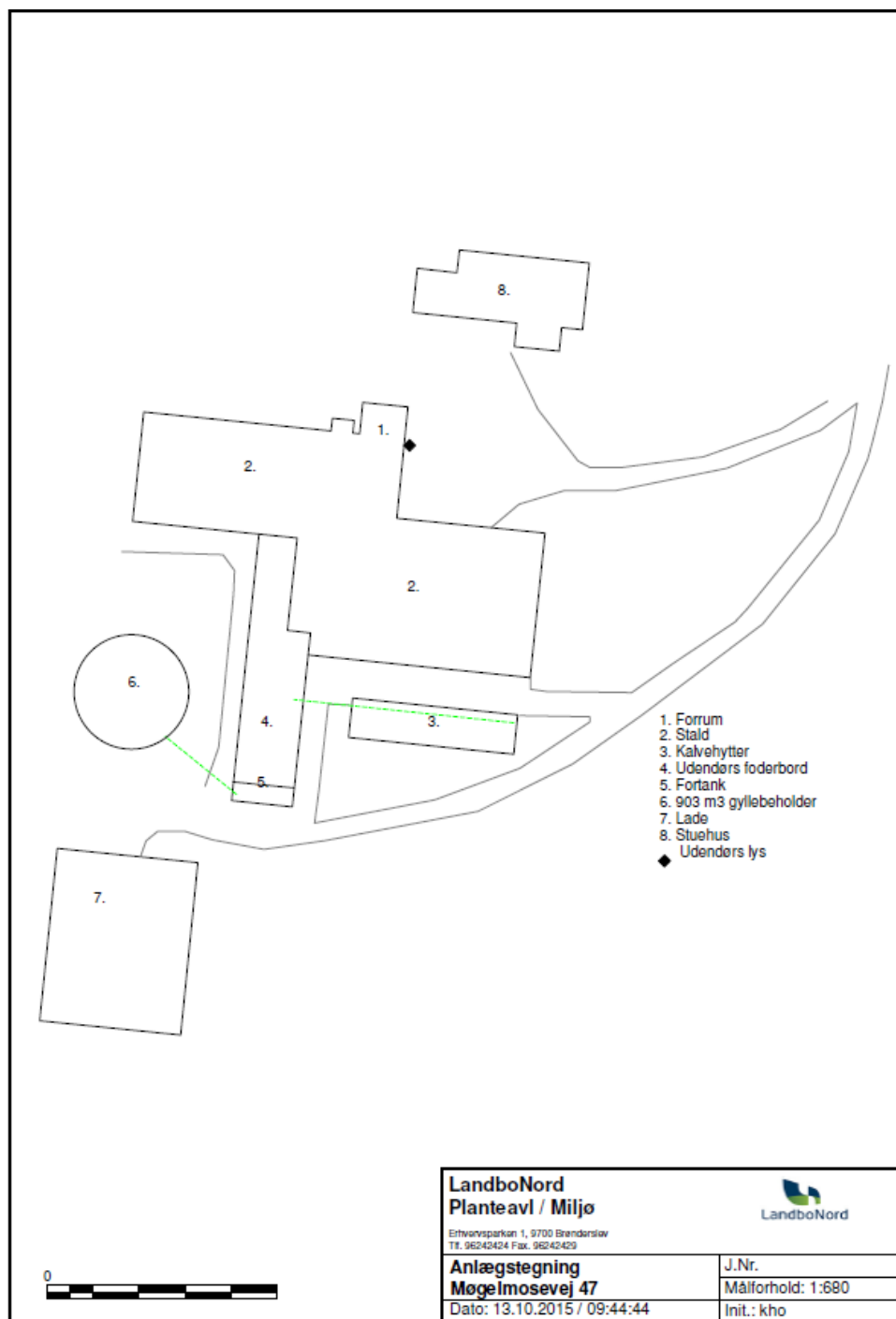
**at** der anvendes bedst tilgængelig teknik, til at forebygge og begrænse eventuel forurening.

## Bilag 1: Placering af husdyrbruget

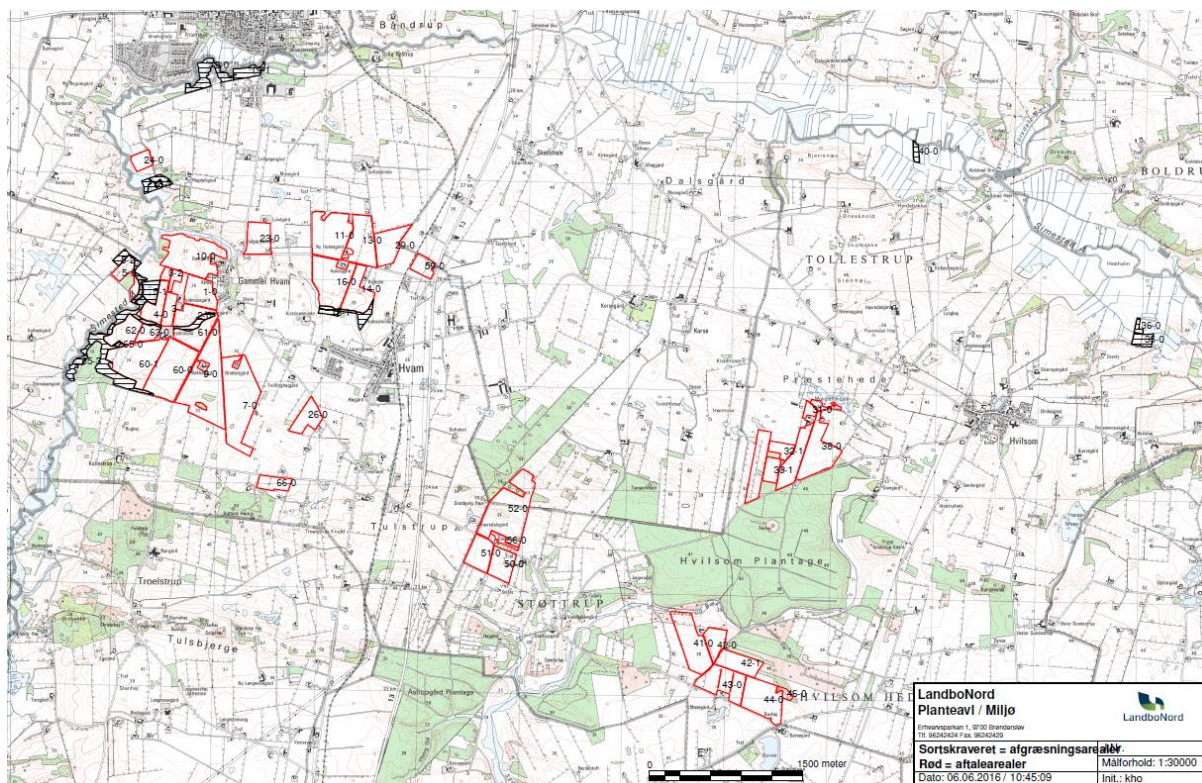




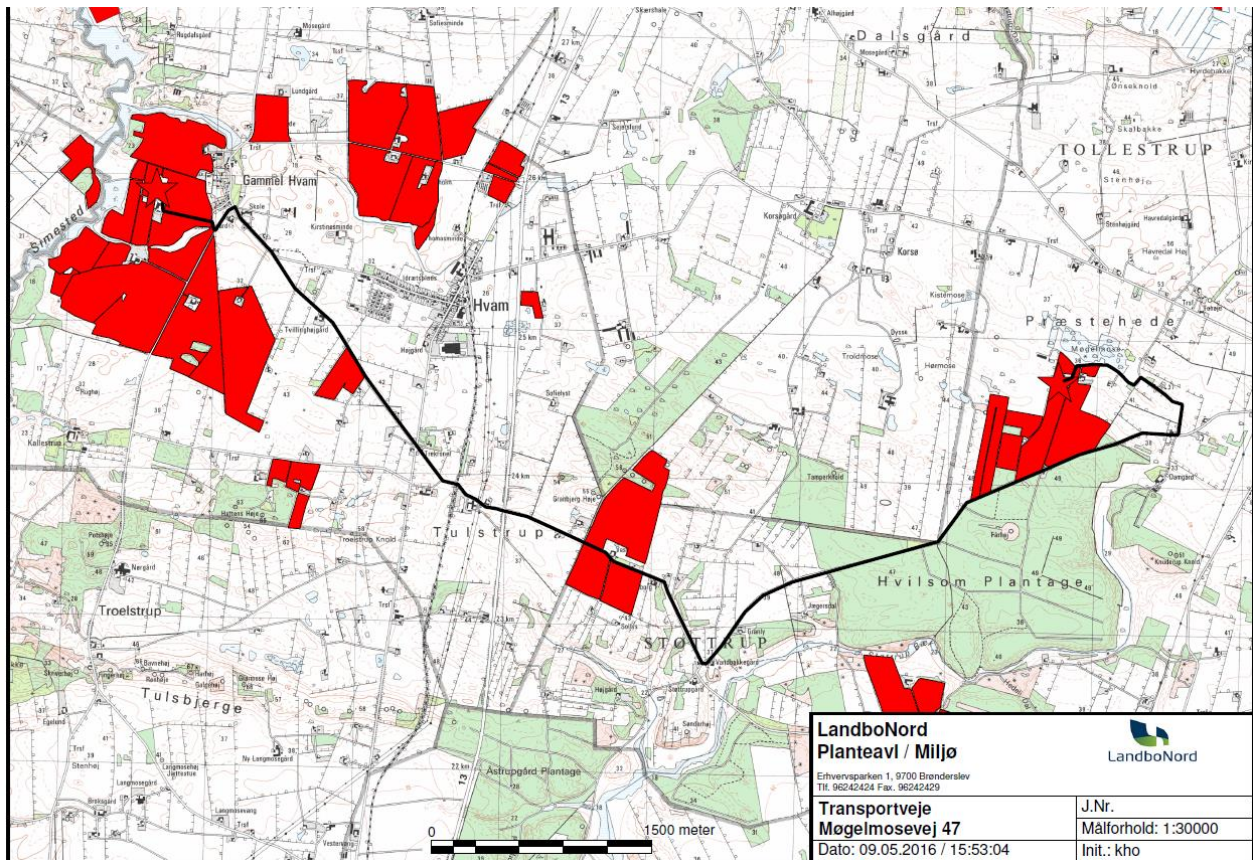
## Bilag 2: Anlægstegning



### Bilag 3: Afgrænsningsarealer, og arealer tilknyttet Svinget 12



# Bilag 4: Transportveje fra Møgelmosevej 47 til Svinget 12, Aalestrup, samt udbringingsarealer tilknyttet miljøgodkendelse Svinget 12



## Bilag 5. Opbevaringskapacitet for husdyrgødning

**Nummer** 81850

Adresse Møgelmoosevej 47  
Postnr. By 9500 Hobro

### **Erklæring om tilstrækkelig kapacitet**

Besætning på ejendom	DE	Normproduktion tons*	
		Gylle	Dybstrøelse
Malkekøer	55,29		627
Opdræt	81,86	410	706
Tyrekalve			
Afgræsning			
Overdækning gyllebeholder			
Ekstra tilførsel			
I alt	137,15	410	1.333

\*Normproduktionen er inkl. drikkevandsspild, rengøringsvand samt regnvand fra møddingsplads og gylletank jf. Landbrugets Byggeblad 95.03-03.

### **Opførelse over opbevaringskapacitet for husdyrgødning**

	Kapacitet		Tilstrækkelig		Overkapacitet	
	m <sup>3</sup>	mdr.	m <sup>3</sup>	mdr.	m <sup>3</sup>	mdr.
Eksisterende gylletank I (årstal)	903					
Eksisterende gylletank II (årstal)						
Ny gylletank (årstal)						
Kanaler						
I alt	903	10,6	308	9		

Undertegnede ejer/forpagter indestår for rigtigheden af ovenstående oplysninger om den nuværende og den projekterede opbevaringskapacitet.

Dato / 200

\_\_\_\_\_  
Ejer/forpagters underskrift

Undertegnede konsulent attesterer herved, at ejendommens anlæg til opbevaring af husdyrgødning opfylder de krav om udbringning, udnyttelse og opbevaring af husdyrgødning i landbrug og andre virksomheder med dyrehold, som er fastsat i Miljøministeriets bekendtgørelse nr. 1695 af 19. december 2006 om erhvervsmæssigt dyrehold, husdyrgødning, ensilage m.v.

Brønderslev, den 12. september 2016

\_\_\_\_\_  
Karoline Holst

## Bilag 6: Punkter der er beregnet ammoniakdeposition til.



Punkter der er beregnet ammoniakdeposition til

Tidspunkt: 04-07-2016 14:48:02  
Udskrevet af: KJ  
Målestoksforhold: 1:22868



## **Bilag 7: Natura 2000-område nr. 30 omfatter EF-Habitatområde nr. og EF-Fuglebeskyttelsesområder nr. 14 og 24**

Udpegningsgrundlag for: Habitatområde nr. 30 Lovns Bredning, Hjarbæk Fjord og Skals Ådal

1013 Kildevælds-vindelsnegl (*Vertigo geyeri*)

1037 Grøn kølleguldsmed (*Ophiogomphus cecilia*)

1042 Stor kærguldsmed (*Leucorhina pectoralis*)

1096 Bækلامpret (*Lampetra planeri*)

1099 Flodلامpret (*Lampetra fluviatilis*)

1103 Stavsild (*Alosa fallax*)

1166 Stor vandsalamander (*Triturus cristatus cristatus*)

1318 Damflagermus (*Myotis dasycneme*)

1355 Odder (*Lutra lutra*)

1365 Spættet sæl (*Phoca vitulina*)

1393 Blank seglmos (*Drepanocladus vernicosus*)

1528 Gul stenbræk (*Saxifraga hirculus*)

1140 Mudder- og sandflader blottet ved ebbe

1150 \* Kystlaguner og strandsøer

1160 Større lavvandede bugter og vige

1210 Enårig vegetation på stenede strandvolde

1220 Flerårig vegetation på stenede strande

1230 Klinter eller klipper ved kysten

1310 Vegetation af kveller eller andre enårige strandplanter, der koloniserer mudder og sand

1330 Strandenge

2140 \* Kystklitter med dværgbuskvegetation (klithede)

3130 Ret næringsfattige søer og vandhuller med små amfibiske planter ved bredden

3140 Kalkrige søer og vandhuller med kransålgler

3150 Næringsrige søer og vandhuller med flydeplanter eller store vandaks

- 3160 Brunvandede søer og vandhuller
- 3260 Vandløb med vandplanter
- 4010 Våde dværgbusksamfund med klokkelyng
- 4030 Tørre dværgbusksamfund (heder)
- 5130 Enekrat på heder, overdrev eller skrænter
- 6120 \* Meget tør overdrevs- eller skræntvegetation på kalkholdigt sand
- 6210 Overdrev og krat på mere eller mindre kalkholdig bund (\* vigtige orkidélokalteter)
- 6230 \* Artsrige overdrev eller græsheder på mere eller mindre sur bund
- 6410 Tidvis våde enge på mager eller kalkrig bund, ofte med blåtop
- 6430 Bræmmer med høje urter langs vandløb eller skyggende skovbryn
- 7120 Nedbrudte højmoser med mulighed for naturlig gendannelse
- 7140 Hængesæk og andre kærsamfund dannet flydende i vand
- 7150 Plantesamfund med næbfrø, soldug eller ulvefod på vådt sand eller blottet tørt
- 7220 \* Kilder og væld med kalkholdigt (hårdt) vand
- 7230 Riggær
- 9110 Bøgeskove på morbund uden kristtorn
- 9130 Bøgeskove på muldbund
- 9160 Egeskove og blandskove på mere eller mindre rig jordbund
- 9190 Stilkegeskove og -krat på mager sur bund
- 91D0 \* Skovbevoksede tørvemoser
- 91E0 \* Elle- og askeskove ved vandløb, søer og væld

Udpegningsgrundlag for: Fuglebeskyttelsesområde nr. 14 Lovns Bredning

Sangsvane

Hvinand

Toppet skallesluger

Stor skallesluger

## Udpegningsgrundlag for: Fuglebeskyttelsesområde nr. 24 Hjarbæk Fjord

Rørdrum

Sangsvane

Engsnarre

Klyde

Hjejle

Taffeland

Troldand

Hvinand

Blishøne