



**Herning**  
Kommune



Miljø og Klima • Rådhuset • Torvet • 7400 Herning • Tlf. 96 28 28 28 • teknik@herning.dk • www.herning.dk

HERNING KOMMUNE

## Revurdering af § 12 miljøgodkendelse af svinebruget

”Visgaard”  
Visgårdvej 3  
7400 Herning

Afgørelsesdato: 6. december 2016  
Sags nr.: 09.17.00-P19-63-16





## Registreringsblad

Overordnet lovgrundlag	Lov om miljøgodkendelse m.v. af husdyrbrug
Dato for revurdering	6. december 2016
Ansøgningsskema nr.	Skema 92982
Ejendommens navn	Visgaard
CVR-nr.	14529748
CHR nr.	74116
Ejendomsnummer	6570158089
Matr. nr. (ejerlav)	2a (Eggersgård, Sinding)
Adresse	Visgårdvej 3 7400 Herning
Ansøgers navn og adresse	Anne Marie & Leif Nørgaard Visgårdvej 3 7400 Herning E-mail: <a href="mailto:mail@visgaard.dk">mail@visgaard.dk</a> Mobil nr.: 21 73 34 59
Konsulent	Helle Borum Sagro Birk Centerpark 24 7400 Herning E-mail: <a href="mailto:hbo@sagro.dk">hbo@sagro.dk</a> Telefon nr.: 96 29 66 66
Tilsynsmyndighed	Herning Kommune Rådhuset Torvet 7400 Herning
Miljøsagsbehandler	Peter Lindhard Birch
Kvalitetssikring	Sarah Bourgeois

### Copyright

Kortmateriale er gengivet af Herning Kommune med tilladelse fra Kort- og Matrikelstyrelsen. Copyright Kort- og Matrikelstyrelsen 651-600/2000

Luffotos – Danmarks Digitale Ortofoto - er gengivet af Herning Kommune med tilladelse fra Cowi. DDO ©, Copyright COWI.



# Indholdsfortegnelse

REGISTRERINGSBLAD .....	2
INDLEDNING REVURDERING .....	4
KLAGEVEJLEDNING OG OFFENTLIGGØRELSE.....	6
INTERESSENTLISTE FOR HØRINGSPERIODE OG OFFENTLIGGØRELSE .....	8
NYE VILKÅR FOR HUSDYRPRODUKTIONEN PÅ VISGÅRDVEJ 3.....	9
FORBRUG AF VAND OG ENERGI.....	9
SKADEDYR.....	9
REVURDERING AF EKSISTERENDE VILKÅR.....	9
EKSISTERENDE STALDANLÆGS LEVETID .....	18
PÅVIRKNING AF NATUR.....	18
GENNEMGANG AF BAT FOR VISGÅRDVEJ 3 .....	19
MANAGEMENT .....	19
<i>Beredskabsplan</i> .....	19
<i>Lys</i> .....	19
<i>Støv</i> .....	20
<i>Støj/Transport</i> .....	20
BAT – FODER.....	21
STALDINDRETNING .....	22
BAT – STALDINDRETNING .....	22
FORBRUG AF VAND OG ENERGI.....	23
OPBEVARING AF HUSDYRGØDNING .....	23
UDBRINGNINGSAREALERNE .....	24
UDBRINGNING AF HUSDYRGØDNING .....	24
SAMLET VURDERING AF BAT PÅ VISGÅRDVEJ 3 .....	24
OVERSIGT OVER BILAG.....	25



## Indledning revurdering

Miljøgodkendelser af husdyrbrug meddelt efter Husdyrlovens<sup>1</sup> kapitel 5 skal regelmæssigt tages op til revurdering og om nødvendigt ajourføres i lyset af den teknologiske udvikling. Den første revurdering sker 8 år efter miljøgodkendelsen er meddelt, og de efterfølgende revurderinger skal ske mindst hvert 10. år.

Det fremgår af § 41, at revurderingen gennemføres ved påbud efter lovens § 39. Revurderingen skal resultere i en afgørelse, hvor vilkårene i den oprindelige godkendelse enten skærpes ved påbud eller i en afgørelse, hvor der ikke findes anledning til at skærpe.

En revurderingsafgørelse er ikke en ny godkendelsehandling. Derfor kan en revurdering ikke indebære en udvidelse eller ændring af den oprindelige godkendelse, der kan medføre forøget forurening.

Et af formålene med den regelmæssige revurdering er, at det løbende sikres, at husdyrbrugets indretning og drift fortsat er baseret på anvendelse af den bedste tilgængelige teknik (BAT). BAT skal sikre, at forureningen fra husdyrbruget til stadighed begrænses mest muligt. Der skal således stilles skærpede vilkår, hvis væsentlige ændringer i BAT skaber mulighed for betydelig nedbringelse af emissionerne, uden det medfører uforholdsmæssige store omkostninger.

Husdyrgodkendelsesbekendtgørelsen<sup>2</sup> giver ikke hjemmel til at bestemme, at bekendtgørelsens såkaldte beskyttelsesniveau, jf. §§ 9-11 og bilag 3-4, skal gælde i revurderingssager. Krav og vilkår i forbindelse med revurdering af hensyn til den omkringliggende natur skal derfor udelukkende gennemføres i overensstemmelse med princippet om BAT.

Pligten til at gennemføre en vurdering efter Habitatbekendtgørelsens<sup>3</sup> § 7, stk. 1 og 2 gælder endvidere ikke for revurderingsafgørelser. Baggrunden er, at habitatdirektivets artikel 6 stk. 3 ikke gælder for eksisterende virksomhed, der fortsætter uændret.

Påbud – ud over, hvad der følger af BAT – skal således være begrundet i en væsentlig forurening, hvor der er fremkommet nye oplysninger om forureningens skadelige virkning, der ikke kunne forudses ved godkendelsens meddelelse eller forureningen i øvrigt går ud over det, der blev lagt til grund ved godkendelsens meddelelse.

Revurderingen af husdyrbrug udløser endvidere ikke miljøvurdering af tredjemandsarealer og egne arealer.

Som indledning til en revurdering er der udarbejdet et oplæg til husdyrbrugets ejer om processen og de forventede vilkårsændringer. Offentligheden er gjort bekendt med revurderingen ved annoncering, og er oplyst om, at alle kan kommentere sagen og udbede sig mulighed for at se udkast til afgørelse. Udkast til afgørelse har været varslet i 2 uger ved husdyrbrugets ejer. Ingen har anmodet om at få udkastet tilsendt i offentlighedsfasen.

---

<sup>1</sup> Lov om miljøgodkendelse m.v. af husdyrbrug, Lovbek. nr. 442 af 13/05 2016 med efterfølgende ændringer

<sup>2</sup> Bekendtgørelse om tilladelse og godkendelse m.v. af husdyrbrug nr. 44 af 11/01 2016 med efterfølgende ændringer

<sup>3</sup> Bekendtgørelse om udpegning og administration af internationale naturbeskyttelsesområder samt beskyttelse af visse arter nr. 1828 af 16/12 2015 med efterfølgende ændringer



## Ikke-teknisk resumé

Herning Kommune har den 16. december 2008 miljøgodkendt svineproduktionen på Visgårdvej 3, 7400 Herning. Godkendelsen blev meddelt efter Husdyrlovens §12 og godkendte en samlet årlig produktion svarende til 955 årssøer, 800 smågrise 7,2 – 30 kg og 795 slagtesvin 30 – 102 kg, svarende til dagældende 249,97 DE. Udvidelsen foregik i eksisterende stalde, dels i ny løbe-/drægtighedsstald og ny farestald. Desuden blev der etableret en ny gyllebeholder.

Den 30. september 2010 er der meddelt 1. tillæg til miljøgodkendelsen til ændring af virkemiddel til reduktion af ammoniak. I stedet for gyllekøling i drægtighedsstalden, overdækkes 3 gyllebeholdere og der foderoptimeres ved soholdet.

Den 25. juli 2012 er der meddelt afgørelse om ikke-godkendelsespligtig skift i dyretype til 1020 årssøer, 220 smågrise 7,2 – 30 kg og 200 slagtesvin 30 – 107 kg, svarende til dagældende 243,34 DE.

Den 16. juni 2014 er der meddelt 2. tillæg til miljøgodkendelsen om udvidelse fra 243,34 DE Svin til 284,77 DE Svin til 1.160 årssøer og 750 slagtesvin/polte 55 – 107 kg. Dyreholdet er udvidet i eksisterende stalde, hvor der tidligere har været svineproduktion. Der blev ikke etableret nye bygninger i forbindelse med dette tillæg.

Den 22. juli 2015 er der meddelt 3. tillæg til miljøgodkendelsen om en udvidelse til 1.240 søer og 750 slagtesvin/polte 55 – 107 kg, svarende til 295,45 DE. Dyreholdet er udvidet i eksisterende stalde. 284,76 DE af husdyrgødningen afsættes til arealerne i § 16 miljøgodkendelsen af 5. august 2014, tilhørende I/S Søe, Visgårdvej 3, 7400 Herning, CVR-nr. 19386082. Den resterende del af husdyrgødningen svarende til 10,69 DE afsættes til Måbjerg Bioenergy A/S.

Revurderingen giver ikke tilladelse til at øge eller ændre dyreholdet, og der er derfor ikke tale om nogen mervirkning af omgivelserne.

Husdyrbrugets ejer og konsulent er via opstartsbrief orienteret om processen og formålet med revurderingen. Husdyrbrugets konsulent har efterfølgende indsendt supplerende materiale.

Da afgørelsen meddeles som påbud efter husdyrlovens § 39, jf. § 41 skal partshøring af husdyrbrugets ejer i denne forbindelse betragtes som et forvarsel om påbuddet.

## Meddelelse om revurdering af miljøgodkendelse

Herning Kommune har revurderet miljøgodkendelsen af ejendommen "Visgaard", og meddeler afgørelse om, at svineproduktionen på Visgårdvej 3, 7400 Herning, kan fortsætte med de gældende vilkår fastlagt i husdyrbrugets miljøgodkendelse af 16. december 2008 med tilhørende tillæg og de stillede påbud. De vilkår, som ikke ændres, er stadig gældende. Afgørelsen træffes med hjemmel i Husdyrlovens § 39, jævnfør § 41.

Påbuddet om ændring af vilkår samt fastlæggelse af nye vilkår meddeles på baggrund af den første lovbundne revurdering af IE-husdyrbrug efter IPPC direktivet. Påbudene træder i kraft straks ved meddelelse af afgørelsen, med mindre andet fremgår i det enkelte påbud. Revurderingen ændrer ikke regelgrundlaget for kontinuitetsbrud for miljøgodkendte husdyrbrug.

Offentligheden er blevet inddraget tidligt i processen ved annoncering på Herning Kommunes hjemmeside den 27. juni 2016. Herning Kommune har ikke modtaget høringsbidrag i forbindelse med annonceringen af revurderingens indledning.

Udkastet til afgørelse blev den 18. november 2016 varslet hos husdyrbrugets ejere Anne Marie & Leif Nørgaard, med mulighed for at udtale sig inden for en frist på 2 uger.



Revurderingen gælder kun for den eksisterende miljøgodkendelse. Der må ikke ske udvidelse eller ændring i dyreholdet, herunder stalde, gødningsopbevaringsanlæg, udbringningsarealer og lignende, før ændringen er anmeldt og godkendt af Herning Kommune. Husdyrbruget skal til enhver tid leve op til gældende regler i love og bekendtgørelser – også selvom disse regler eventuelt måtte være skærpede i forhold til denne revurdering.

Miljøgodkendelsen skal, jf. § 40 i Bekendtgørelse om tilladelse og godkendelse m.v. af husdyrbrug regelmæssigt og mindst hvert 10. år, tages op til revurdering. Den næste regelmæssige vurdering skal dog foretages senest, når der er forløbet ti år. Det er planlagt at foretage den næste revurdering af husdyrbruget i 2026.

## Sagens grundlag

Følgende oplysninger er indgået i behandling af sagen:

- Gældende miljøgodkendelse af 16. december 2008 samt tilhørende tillæg
- § 17 afgørelse om ikke-godkendelsespligtig skift i dyretyper af 25. juli 2012
- Revurderingsskema 92982 af 24-10-2016..
- Supplerende oplysninger frem til 02-12-2016

## Lovgrundlag

Afgørelsen om revurdering er truffet med hjemmel i Husdyrlovens<sup>4</sup> § 39, jf. § 41. Sagen er behandlet i henhold til kravene i Husdyrloven med tilhørende Bekendtgørelse om tilladelse og godkendelse m.v. af husdyrbrug<sup>5</sup>, Husdyrgødningsbekendtgørelsen<sup>6</sup> samt Miljøstyrelsens vejledning om miljøgodkendelse af husdyrbrug version 2.0.

## IE-husdyrbrug

I forbindelse med implementering EU-direktivet om industrielle emissioner, er der sket ændringer i husdyrbekendtgørelsen. Disse ændringer kan påvirke visse typer husdyrbrug, de såkaldte IE-husdyrbrug. IE-husdyrbrug er defineret som husdyrbrug, der har aktiviteter omfattet af § 12, stk. 1, nr. 1-3, i lov om miljøgodkendelse m.v. af husdyrbrug.

Da denne revurdering af miljøgodkendelse omhandler et svinebrug, som går ind under § 12 stk. 1, nr. 1-3 i husdyrloven, er svinebedriften omfattet af IE-Direktivet. Derfor skal Herning Kommune mindst en gang årligt vurderer hvorvidt husdyrbrugets emissionsniveauer ligger under eller er lig med de emissionsniveauer, der er forbundet med den bedste tilgængelige teknik i BAT-konklusionerne.

Der er ligeledes krav om at driftsherren skal informere kommunen om manglende overholdelse af vilkår samt at driftsherren ved oplysninger om IE-husdyrbrug skal give kommunen besked om og komme med en redegørelse i forhold til Jordbeskyttelsesloven § 38k<sup>7</sup>.

## Klagevejledning og offentliggørelse

Herning Kommune har meddelt afgørelse om revurdering af husdyrbruget på Visgårdvej 3, 7400 Herning. Afgørelsen om revurdering er truffet med hjemmel i § 39, jf. § 41 i Lov om miljøgodkendelse m.v. af husdyrbrug.

Det er muligt at klage over afgørelsen til Natur- og Miljøklagenævnet. Revurderingen bliver offentliggjort på Herning Kommunes hjemmeside [www.herning.dk](http://www.herning.dk) under "Planer og offentliggørelser" og "Landbrug" fra den 6. december 2016. Der kan klages i 4 uger. Klageberettigede er ansøger og enhver, der har en individuel, væsentlig interesse i sagen samt visse organisationer, alle som er angivet i husdyrlovens § 84-87.

<sup>4</sup> Lov om miljøgodkendelse m.v. af husdyrbrug, Lovbek. nr. 442 af 13/05 2016 med efterfølgende ændringer

<sup>5</sup> Bekendtgørelse om tilladelse og godkendelse m.v. af husdyrbrug nr. 44 af 11/01 2016 med efterfølgende ændringer

<sup>6</sup> Bekendtgørelse om husdyrbrug og erhvervsmæssigt dyrehold, husdyrgødning, ensilage m.v. nr. 1318 af 26/11 2015 med efterfølgende ændringer

<sup>7</sup> Lov om forurennet jord (jordforureningsloven) nr. 370 af 2. juni 1999 med efterfølgende ændringer



Hvis du ønsker at klage over denne afgørelse, kan du klage til Natur- og Miljøklagenævnet. Du klager via Klageportalen, som du finder et link til på forsiden af [www.nmkn.dk](http://www.nmkn.dk). Klageportalen ligger på [www.borger.dk](http://www.borger.dk) og [www.virk.dk](http://www.virk.dk). Du logger på [www.borger.dk](http://www.borger.dk) eller [www.virk.dk](http://www.virk.dk), ligesom du plejer, typisk med NEM-ID. Klagen sendes gennem Klageportalen til den myndighed, der har truffet afgørelsen. En klage er indgivet, når den er tilgængelig for Herning Kommune i Klageportalen.

Klagen skal være tilgængelig for Herning Kommune i Klageportalen (det vil sige, at klager har godkendt og betalt gebyr/bestilt en faktura i Klageportalen) senest tirsdag den 3. januar 2017.

Når du klager, skal du betale et gebyr på kr. 500. Du betaler gebyret med betalingskort i Klageportalen.

Natur- og Miljøklagenævnet skal som udgangspunkt afvise en klage, der kommer uden om Klageportalen, hvis der ikke er særlige grunde til det. Hvis du ønsker at blive fritaget for at bruge Klageportalen, skal du sende en begrundet anmodning til Herning Kommune, der har truffet afgørelse i sagen. Herning Kommune videresender herefter anmodningen til Natur- og Miljøklagenævnet, som træffer afgørelse om, hvorvidt din anmodning kan imødekommes.

Hvis afgørelsen påklages, bliver det meddelt ansøger.

En eventuel klage har opsættende virkning, medmindre Natur- og Miljøklagenævnet bestemmer andet. Derfor kan tillægget ikke udnyttes før klagefristen er udløbet i henhold til Husdyrlovens § 81, stk. 1. Det er fordi tillægget indeholder vilkår efter § 27, stk. 1, nr. 2, og stk. 2 (vilkår vedrørende landskabelige værdier og vilkår vedrørende etablering af gyllebeholder udenfor bygningsfeltet), hvilket er i henhold til Husdyrlovens § 81, stk. 3.

Denne afgørelse kan også indbringes for domstolene, jf. Husdyrlovens § 90. Det skal ske indenfor seks måneder efter offentliggørelsen.

Med venlig hilsen  
Peter Lindhard Birch  
Miljømedarbejder, Herning Kommune  
Miljø og Klima, Landbrugsteam



## Interessentliste for høringsperiode og offentliggørelse

### Nedenstående er orienteret om udkast til afgørelsen:

- Ejere Anne Marie & Leif Nørgaard, Visgårdvej 3, 7400 Herning, E-mail: [mail@visgaard.dk](mailto:mail@visgaard.dk)
- Sagro, Birk Centerpark 24, 7400 Herning, konsulent Helle Borum, E-mail: [hbo@sagro.dk](mailto:hbo@sagro.dk)

### Nedenstående er orienteret om afgørelsen:

#### Klageberettigede i henhold til Husdyrlovens § 84:

- Ejere Anne Marie & Leif Nørgaard, Visgårdvej 3, 7400 Herning, E-mail: [mail@visgaard.dk](mailto:mail@visgaard.dk)

#### Klageberettigede i henhold til Husdyrlovens § 85:

- Danmarks fiskeriforening, Nordensvej 3, Taulov, 7000 Fredericia. E-mail: [mail@dkfisk.dk](mailto:mail@dkfisk.dk)
- Ferskvandsfiskeriforeningen, Vormstrupvej 2, 7540 Haderup. E-mail: [nb@ferskvandsfiskeriforeningen.dk](mailto:nb@ferskvandsfiskeriforeningen.dk)
- Forbrugerrådet, Fiolstræde 17, 3, Postboks 2188, 1017 København K. E-mail: [fbr@fbr.dk](mailto:fbr@fbr.dk)
- Arbejderbevægelsens Erhvervsråd, Reventlowsgade 14, 1, 1651 København V. E-mail: [ae@ae.dk](mailto:ae@ae.dk)

#### Klageberettigede i henhold til Husdyrlovens § 86 – lokale foreninger:

- Danmarks Naturfredningsforening, Lokalafdeling Herning, E-mail: [herning@dn.dk](mailto:herning@dn.dk)
- Dansk Ornitologisk Forening, Lokalafdeling Herning. E-mail: [herning@dof.dk](mailto:herning@dof.dk)
- Foreningen af bredejere ved Gødstrup Sø. E-mail: [bestyrelsen@goedstrupsoe.dk](mailto:bestyrelsen@goedstrupsoe.dk)

#### Klageberettigede i henhold til Husdyrlovens § 87 – landsdækkende foreninger:

- Dansk Ornitologisk Forening, Vesterbrogade 140, 1620 København V. E-mail: [natur@dof.dk](mailto:natur@dof.dk)
- Friluftsrådet, Scandiagade 12, 2450 København SV, Att.: Karsten Johansen. E-mail: [lundthing@mail.dk](mailto:lundthing@mail.dk)
- Danmarks Naturfredningsforening, Masnedøgade 20, 2100 København Ø. E-mail: [dn@dn.dk](mailto:dn@dn.dk)
- Det Økologiske Råd, Blegdamsvej 4 B, 2200 København N. E-mail: [husdyr@ecocouncil.dk](mailto:husdyr@ecocouncil.dk)
- Danmarks Sportsfiskerforbund, Skyttevej 4, 7182 Bredsten. E-mail: [lbt@sportsfiskerforbundet.dk](mailto:lbt@sportsfiskerforbundet.dk) og [post@sportsfiskerforbundet.dk](mailto:post@sportsfiskerforbundet.dk)

#### Andre:

- Sagro, Birk Centerpark 24, 7400 Herning, konsulent Helle Borum, E-mail: [hbo@sagro.dk](mailto:hbo@sagro.dk)





## Nye vilkår for husdyrproduktionen på Visgårdvej 3

Nedenstående nye vilkår gives som påbud med hjemmel i Husdyrlovens<sup>8</sup> § 39, jf. § 41:

### Forbrug af vand og energi

1. Der skal på ejendommen foretages et energieftersyn af et energiselskab eller -konsulent, hvor de energiforbrugende processer i ejendommen gennemgås. Der skal udarbejdes en rapport som indeholder resultater og evt. konkrete energispareforslag. Rapporten skal senest den 1. marts 2017 indsendes som kopi til Herning Kommune.

### Skadedyr

2. På husdyrbruget skal der foretages effektiv fluebekæmpelse i overensstemmelse med de fastsatte retningslinjer fra Aarhus Universitet, Institut for Agroøkologi.

## Revurdering af eksisterende vilkår

Nedenstående vilkår der er gennemstreget, ophæves, ændres eller erstattes af nye vilkår som det fremgår i kolonnen "Revurdering af vilkår". Vilkår der ikke er gennemstreget er fortsat gældende.

§ 12 Miljøgodkendelse af 16. december 2008 vilkår nr.	Revurdering af vilkår
<b>Drift og indretning</b> <ol style="list-style-type: none"><li>1. Godkendelsen omfatter samtlige landbrugsmæssige aktiviteter på ejendommen Visgård, Visgårdvej 3, 7400 Herning samt de udspretningsarealer, der er tilknyttet husdyrproduktionen vedrørende CHR nr. 74116 og CVR nr. 14529748.</li><li>2. Vilkårene i denne godkendelse skal, hvis andet ikke er anført, være opfyldt fra den dato, hvor godkendelsen træder i kraft. Godkendelsen bortfalder, såfremt den ikke er udnyttet inden 2 år efter godkendelsens meddelelse.</li><li>3. Bedriften skal indrettes og drives i overensstemmelse med de oplysninger, der ligger til grund for denne godkendelse, samt med de ændringer der eventuelt måtte fremgå af godkendelsens vilkår.</li><li>4. Tilsynsmyndigheden skal straks orienteres om følgende forhold:<ul style="list-style-type: none"><li>- Ejerskifte af virksomhed</li><li>- Hel eller delvis udskiftning af driftsherre</li><li>- Indstilling af driften for en længere periode.</li></ul></li><li>5. Tilbygningen til eksisterende drægtighedsstald skal bygges i forlængelse af eksisterende drægtighedsstald og i samme bredde som eksisterende drægtighedsstald.</li></ol>	Vilkår 1, 2, 3, 4, 5, 6, 8, 9 og 10 bibeholdes.  Vilkår 7 er ophævet i 2. tillæg til miljøgodkendelsen.

<sup>8</sup> Lov om miljøgodkendelse m.v. af husdyrbrug, Lovbek. nr. 868 af 03/07 2015 med efterfølgende ændringer



<p>6. Nye tilbygninger skal bygges i samme materialer og farver, som de bygninger de bygges sammen med.</p> <p>7. <del>Nedrivning af gamle bygninger skal udføres jf. situationsplan senest 2 år fra opførelse af nye bygninger.</del></p> <p>8. Der skal etableres skærmende beplantning på syd og sydøstsiden af den nye gyllebeholder.</p> <p>9. Der skal til enhver tid forefindes et eksemplar af miljøgodkendelsen på ejendommen. Den ansvarlige for driften og de øvrige ansatte skal være bekendt med relevante vilkår.</p> <p>10. Ved bedriftens ophør, skal der udføres følgende forureningsbegrænsende foranstaltninger:</p> <ul style="list-style-type: none"><li>- Alle anlæg skal tømmes og rengøres for husdyrgødning, der bortskaffes efter gældende regler.</li><li>- Alle olietanke skal tømmes</li><li>- Restkemikalier, olieaffald, medicinaffald m.v. skal bortskaffes i henhold til affaldsregulativerne.</li><li>- Gyllebeholdere der ikke længere anvendes, skal rengøres og gøres uanvendelig.</li></ul>	
<p><b>Årsproduktion</b></p> <p>11. <del>Bedriften tillades drevet med en årsproduktion på maksimalt 249,97 DE svarende til 955 årssøer, 800 smågrise (7,2-30 kg) og 795 slagtesvin (30-102 kg). Det maksimalt tilladte antal stipladser er 1348.</del></p> <p>12. Almindelige sæsonudsving samt tilpasninger pga. sanering og lignende accepteres, det samme gør dyreholdets størrelse som følge af tilpasninger pga. ændrede vægtintervaller så længe både det maksimale antal DE og genekriteriet ikke overskrides.</p> <p>13. I forbindelse med afholdelse af tilsyn skal opgørelser fra CHR, slagteriefregninger, svineflytninger eller lign. for hele den animalske produktion på Visgårdvej 3, dækkende de sidste 3 års produktion, være til rådighed for tilsynsmyndigheden.</p>	<p>Vilkår 11 er ophævet i 2. tillæg til miljøgodkendelsen.</p> <p>Vilkår 12 og 13 bibeholdes.</p>
<p><b>Staldinventar- og drift</b></p> <p>14. Ventilationsanlæg skal udføres således, at der ikke opstår væsentlige lugt- eller støjgener. Staldventilatorer skal renholdes og justeres efter behov.</p> <p>15. <del>Ved blanding af sprøjtemidler kan vand tilledes sprøjtebeholderen direkte fra vandforsyningen via en kontraventil, hvis der benyttes en sprøjtecomputer eller et vandur, der automatisk styrer vandmængden ved fyldning af sprøjten. Påfyldning kan også ske fra en separat vandtank hvor der er mindst 20 cm luft mellem vandtilløb og overløb på beholderen.</del></p> <p>16. Bedriften skal, i forbindelse med de regelmæssige tilsyn, redegøre for hvad der er indført af renere teknologi siden sidst samt i hvilket omfang der er sket substitution af råvarer og hjælpestoffer til mindre miljøbelastende råvarer og hjælpestoffer.</p>	<p>Vilkår 14 og 16 bibeholdes.</p> <p>Vilkår 15 ophæves. Vilkår der omhandler marksprøjter og sprøjtemidler kontrolleres nu af NaturErhvervsstyrelsen.</p> <p>Vilkår 17 og 18 er ophævet i 2. tillæg til miljøgodkendelsen.</p>



<p>17. Stald nr. 2: Smågrisestald skal snarest eller senest 1/1 2015 renoveres, så den lever op til gældende lovgivning og BAT.</p> <p>18. Stald nr. 7: Afsnit med drægtige søer skal snarest eller senest 2013 renoveres, så den lever op til gældende lovgivning og BAT.</p>	
<p><b>Ammoniakreducerende miljøteknologi</b></p> <p>19. Der skal etableres gyllekølingsanlæg i den nye drægtighedsstald (stald 8). Effekten af varmepumperne skal være 20,4 kwatt.</p> <p>20. Det etablerede gyllekølingsanlæg i gyllekanalerne skal være i drift året rundt (8760 timer).</p> <p>21. Der skal være tæller til registrering af timeforbrug og kw forbrug på varmepumpen til dokumentation af driftstiden</p> <p>22. Den månedlige driftstid og kw forbrug skal indføres i driftsjournalen.</p>	Vilkår 19-22 er ophævet i 2. tillæg til miljøgodkendelsen.
<p><b>Lugt</b></p> <p>23. Bedriften og dens omgivelser skal drives og renholdes således, at lugtgener begrænses mest muligt.</p> <p>24. Såfremt tilsynsmyndigheden vurderer, at driften giver anledning til flere lugtgener for omboende end forventet, skal bedriften lade udarbejde en handlingsplan for nedbringning af generne, som godkendes af kommunen, og derefter gennemføre denne. Samtlige udgifter i forbindelse med ovennævnte afholdes af husdyrbruget.</p>	Vilkår 23 og 24 bibeholdes.
<p><b>Gødningsoptagning</b></p> <p>25. Der skal altid være en opbevaringskapacitet for flydende husdyrgødning på mindst 9 måneder på ejendomsniveau (Vigårdvej 3).</p> <p>26. Beholdere til husdyrgødning skal mindst en gang om året tømmes helt, og der skal ske indvendig og udvendig inspektion (om muligt) med henblik på reparation og vedligeholdelse. Inspektionen og evt. tiltag skal noteres i logbogen.</p>	Vilkår 25 bibeholdes. Vilkår 26 ophæves, da indvendig inspektion af gyllebeholderen udgør en sikkerhedsrisiko for landmanden.
<p><b>Gyllehåndtering</b></p> <p>27. Håndtering af gylle skal foregå under opsyn, således at spild undgås, og der tages størst muligt hensyn til omgivelserne.</p> <p>28. Det skal sikres, at der ved utilsigtet start af pumper ved gylletankene ikke pumpes gylle udenfor tankene.</p> <p>29. Påfyldning af gyllevogne o.l. skal enten foregå på en plads med afløb til opsamlingsbeholder for flydende husdyrgødning, eller med gyllevogne som har påmonteret pumpe og returløb, således at spild af flydende husdyrgødning undgås.</p>	Vilkår 27-29 bibeholdes.
<p><b>Transport</b></p> <p>30. Ved transport af husdyrgødning på offentlige veje skal transportvognens åbninger være forsynet med låg eller lignende, således at spild ikke kan finde sted. Skulle der alligevel ske spild, skal gødningen straks opsamles.</p>	Vilkår 30 bibeholdes.
<p><b>Spildevand m.v.</b></p>	Vilkår 31-34 bibeholdes.



<p>31. Spildevand fra rengøring af stalde, o.l. skal ledes til samle-tank eller gyllesystem.</p> <p>32. Rengøring af sprøjteudstyr og påfyldning af sprøjtemidler til marksprøjte skal foregå på en fast plads med tæt bund og afløb til opsamlingsbeholder/gyllebeholder. Indvendig skylning af marksprøjten kan dog foregå ved at skyllevandet spredes på den mark, der lige er sprøjtet.</p> <p>33. Al vask af maskiner og redskaber, skal foregå på en støbt fast plads, hvor bortledning af spildevandet sker til en opsamlingsbeholder. Udbringning skal ske jf. husdyrgødningsbekendtgørelsens regler for udbringning.</p> <p>34. Ved indretning af bad og wc i driftsbygningerne på ejendommen skal der søges om særskilt godkendelse hos Herning Kommune.</p>	
<p><b>Uheld og driftsforstyrrelser</b></p> <p>35. Bedriften skal indrettes og drives, så spild og andet ukontrolleret udslip af forurenende stoffer forhindres eller forebygges, og sådan at skadernes omfang begrænses, hvis der alligevel sker uheld.</p> <p>36. Der skal udarbejdes en beredskabsplan eller driftsforskrift, som fortæller, hvornår og hvordan der skal reageres ved uheld, som kan medføre konsekvenser for det eksterne miljø. Planen skal indsendes senest den 1. marts 2009 til tilsynsmyndigheden.</p> <p>37. Beredskabsplanen revideres/kontrolleres sammen med de ansatte mindst 1 gang om året og skal være let tilgængelig og synlig.</p> <p>38. Beredskabsplanens indhold skal være kendt af gårdens ansatte mm. og udleveres til evt. indsatsleder / miljømyndighed i forbindelse med uheld, forureninger, brand, ol.</p>	Vilkår 35-38 bibeholdes.
<p><b>Støj</b></p> <p>39. Såfremt tilsynsmyndigheden vurderer, at bedriften giver anledning til flere støjgener for omboende end forventet, skal virksomheden lade udarbejde en handlingsplan, som godkendes af kommunen, og derefter gennemføre denne.</p>	Vilkår 39 bibeholdes.
<p><b>Skadedyr</b></p> <p>40. <del>Der skal overalt på ejendommen foretages effektiv fluebekæmpelse i overensstemmelse med retningslinjerne fra Statens Skadedyrlaboratorium.</del></p> <p>41. Opbevaring af foder skal ske på en sådan måde, at der ikke opstår risiko for tilhold af skadedyr (rotter mv.)</p>	Vilkår 40 ændres til vilkår 2 i denne revurdering. Vilkår 41 bibeholdes.
<p><b>Støv</b></p> <p>42. Driften må ikke medføre væsentlige støvgener udenfor ejendommens eget areal.</p> <p>43. Fodersiloer/foderlader skal indrettes således, at støvgener i forbindelse med indblæsning af foder undgås, f.eks. med cykloner eller anden støvbegrænsende foranstaltning.</p>	Vilkår 42 og 43 bibeholdes.



<b>Lys</b> 44. Driften må ikke medføre væsentlige lysgener for omboende. 45. Såfremt tilsynsmyndigheden vurderer, at bedriften giver anledning til lysgener, skal bedriften lade udarbejde en handlingsplan og derefter gennemføre denne. Handlingsplanen skal godkendes af tilsynsmyndigheden.	Vilkår 44 og 45 bibeholdes.
<b>Oplag af olie og kemikalier</b> 46. Olier og kemikalier skal opbevares i egnede beholdere med tætsluttende låg. Beholderne skal være beregnet til formålet og skal være tydelig mærket med angivelse af indhold. Oplag må ikke medføre forurening eller risiko for forurening af omgivelserne, herunder af jord, vandområder, grundvand, luft eller kloak. 47. Oplagspladsen skal være afskærmet mod nedbør og indrettes med fald, fordybning eller opkant så en mængde, mindst svarende til indholdet af den største beholder, tilbageholdes ved spild eller lækage. 48. Tankning skal til enhver tid ske på en plads med fast og tæt bund således at spild kan opsamles, og så der ikke er mulighed for afløb til jord, kloak, overfladevand/grundvand.	Vilkår 46-48 bibeholdes.
<b>Affald</b> 49. Der skal til enhver tid foreligge dokumentation for, at affald bortskaffes miljømæssigt forsvarligt. Der skal føres register over affaldsproduktionen på land brugt. Registreringen skal for hver fraktion indeholde en beskrivelse af art, mængde og sammensætning. Registreringen skal gemmes indtil næste tilsyn foretages og fremvises her. 50. Bedriftens olie- og kemikalieaffald skal til enhver tid opbevares i tæt emballage, afskærmet mod nedbør og uden mulighed for afløb til kloak, jord, overfladevand eller grundvand. Opbevaringen skal ske således, at der er opsamlingskapacitet til en mængde, svarende til rumindholdet af den størst benyttede beholder. 51. Animalsk affald, herunder døde dyr, skal opbevares i lukket kasse, container (større dyr under kadaverkappe) eller lignende og placeres på et egnet sted, således at der i tidsrummet indtil afhentningen ikke opstår uhygiejniske forhold herunder adgang for omstrejfende dyr.	Vilkår 49-51 bibeholdes.
<b>Udbringning</b> <del>52. Udbringning af husdyrgødning skal ske i overensstemmelse med god landmandspraksis, således at lugtgøner begrænses. Såfremt god landmandspraksis ikke efterleves, kan tilsynsmyndigheden meddele påbud med henblik på at sikre, at god landmandspraksis overholdes.</del> <del>53. Dokumentation i form af kvitteringer, sædskifte- og gødningsplaner, forpagtnings- og overførelsesaftaler (af mindst 1 års</del>	Vilkår 52-57 er ophævet i 2. tillæg til miljøgodkendelsen.



varighed) m.v. opbevares i mindst 5 år og forevises på forlangende.

54. Udbringning af gødning mm. må ikke foretages på jord som er vandmættet, oversvømmet, frossen eller dækket af sne samt på stejle skrånende arealer, hvor der er risiko for afstrømning.

55. Der skal forelægges dokumentation for at svinegylle svarende til 248,5 DE fraføres og udspredes på aftalearealer.

56. Der må kun ske udspreddning på de i ansøgning angivne aftalearealer (jf. bilag 2) samt i henhold til gældende regler.

57. På aftalearealerne må der afsættes flg. til hver bedrift:

Bedrift	Mark nr.	Samlet mængde husdyrgødning
Sofiedalvej 22, 7400 Herning	Obj: 134, 136, 137, 138, 139, 140, 141, 142 (39,75 ha)	27,50 DE
Varhedevej 7, 7490 Aulum	Varhedevej 7 (22,41 ha)	28 DE
Rotvigvej 4, 7490 Aulum	Obj: 143, 144, 145, 146, 147, 148, 149, 150a, 150c, 151, 152, 153, 154, 155, 157 (118,42 ha)	165 DE
Sdr. Skjerkvej 3, 7490 Aulum	Sdr. Skjerkvej 3 (33,52 ha)	28 DE m <sup>3</sup>

### Vilkår for miljøredegørelse

58. Der skal i forbindelse med byggeriet og ombygningen foretages et energieftersyn af et energiselskab eller –konsulent, hvor de energiforbrugende processer i bedriften gennemgås. Der skal udarbejdes en rapport som indeholder hvilket energimæssige tiltag, der er overvejet, gennemført samt fravalgt. Rapporten skal senest den 1. februar 2009 sammen med byggeanmeldelsen indsendes som kopi til tilsynsmyndigheden.

59. Bedriften skal tilknyttes Energistyring "Erhverv" med automatisk fjernafslæsning af el.

Vilkår 58 bibeholdes.

Vilkår 59 ophæves.



1. tillæg til § 12 Miljøgodkendelse af 30. september 2010 vilkår nr.	Revurdering af vilkår
Dette tillæg er ophævet i 2. tillæg til miljøgodkendelsen.	

2. tillæg til § 12 Miljøgodkendelse af 16. juni 2014 vilkår nr.	Revurdering af vilkår
<b>Drift og indretning</b> <ol style="list-style-type: none"><li>Vilkårene i dette tillæg skal, hvis andet ikke er anført, være opfyldt når dyreholdet overstiger nudriften på søer og polte (1.020 søer eller 200 polte (30-107 kg)). Den del af tillægget, som ikke er udnyttet inden to år efter at miljøgodkendelsen er meddelt bortfalder.</li><li>Der skal til enhver tid være et eksemplar af tillægget på husdyrbruget. Den ansvarlige for driften og de øvrige ansatte skal være bekendt med de stillede vilkår.</li><li>Når tillægget tages i brug, så ophæves 1. tillæg til miljøgodkendelsen af 30. september 2010 og vilkår 7, 11, 17 – 22 og 52 - 57 i miljøgodkendelse af 16. december 2008.</li></ol>	Vilkår 1-3 bibeholdes.
<b>Årsproduktion</b> <ol style="list-style-type: none"><li><del>Tilladt årsproduktion:</del> 1.240 årssøer med fravænningsvægt på 7,2 kg 750 slagtesvin/polte (55-107 kg)</li></ol>	Den 22. juli 2015 har Herning Kommune meddelt 3. tillæg til § 12 miljøgodkendelse af 1.240 årssøer med fravænningsvægt på 7,2 kg og 750 slagtesvin/polte (55-107 kg) svarende til 295,46 DE. Dette er herefter gældende.
<b>Ammoniakreducerende miljøteknologi</b> <ol style="list-style-type: none"><li><b>Fast overdækning af gyllebeholder</b><ol style="list-style-type: none"><li>Gyllebeholderne på 960 m<sup>3</sup>, 2.050 m<sup>3</sup> og 3.000 m<sup>3</sup> skal alle være forsynet med fast overdækning i form af teltoverdækning med indvendigt skørt.</li><li>Åbning af teltdugen må kun ske i forbindelse med omrøring, tømning, udbringning af gylle og lignende.</li><li>Skader på teltoverdækningen skal så vidt muligt repareres inden for en uge efter skadens opståen.</li><li>Såfremt en skade ikke kan repareres inden for en uge, så skal Herning Kommune straks underrettes herom.</li></ol></li></ol> <b>Foder - Søer</b> <ol style="list-style-type: none"><li><del>Den totale mængde N af dyr pr. årssø må maksimum være 24,43 kg N pr. år.</del></li><li><del>Den totale mængde P af dyr pr. årssø må maksimum være 5,23 kg P pr. år.</del></li></ol>	Vilkår 5 bibeholdes.  Vilkår 6 og 7 ophæves og erstattes af vilkår 6 og 7 i 3. tillæg til § 12 miljøgodkendelsen af 22. juli 2015.



<p><b>Udbringningsarealer</b></p> <p>8. <del>Alt husdyrgødning skal afsættes til arealer, der har en miljøgodkendelse (§11, 12 eller 16) efter husdyrloven, eller til Sofiedalvej 22, 7400 Herning (39,75 ha) og Rotvigvej 4, 7490 Aulum (118,42 ha).</del></p>	<p>Vilkår 8 er ophævet i 3. tillæg til miljøgodkendelsen af 22. juli 2015.</p>
<p><b>Egenkontrolvilkår</b></p> <p><b>Ammoniakreducerende teknologi</b></p> <p><b>9. Egenkontrol fast overdækning</b></p> <p>a. Der skal føres en logbog for gyllebeholdere med fast overdækning, hvori eventuelle skader på teltoverdækningen noteres med angivelse af dato for skaden samt dato for reparation. Logbogen skal opbevares på husdyrbruget i perioden mellem to samlede miljøtilsyn og forevises på Herning Kommunes forlangende.</p> <p>b. Rapporter skal opbevares på husdyrbruget i mindst fem år og forevises på Herning Kommunes forlangende.</p> <p><b>10. Fosfor i sofoder</b></p> <p>a. Der skal føres en føres en logbog eller en produktionskontrol, hvoraf følgende skal fremgå:</p> <ul style="list-style-type: none"><li>- antal årssøer</li><li>- antal fravænnede pr. årssø</li><li>- fravænningsalder og -vægt</li><li>- foderforbrug pr. årssø</li></ul> <p>b. Det gennemsnitlige indhold af råprotein og fosfor pr. FEso skal fremgå i de enkelte blandinger.</p> <p>c. N og P af dyr skal på baggrund af logbogens eller produktionskontrollens oplysninger beregnes for en sammenhængende periode på minimum 12 måneder i perioden 15. september år (for eksempel 2015) til 15. februar (for eksempel 2016).</p> <p>d. Der skal udarbejdes en blandeforskrift ved ændrede foderblandinger, såfremt der anvendes hjemmeblandet foder.</p> <p>e. Logbogen/produktionskontrollen og indlægssedler for hver tredje måned samt eventuelle blandeforskrifter skal opbevares på husdyrbruget i mindst fem år og forevises på Herning Kommunes forlangende.</p> <p><b>11. Fraført husdyrgødning – Aftalearealer</b></p> <p>Aftaler om udbringning af husdyrgødning fra bedriften skal fremgå af gødningsregnskabet Skema B1.</p>	<p>Vilkår 9-11 bibeholdes.</p>





3. tillæg til § 12 Miljøgodkendelse af 22. juli 2015 vilkår nr.	Revurdering af vilkår
<b>Drift og indretning</b> <ol style="list-style-type: none"><li>Vilkårene i dette 3. tillæg til miljøgodkendelsen skal, hvis andet ikke er anført, være opfyldt når dyreholdet overskrider nudriften (1.160 årssøer og 750 slagtesvin/polte (55-107 kg). Den del af tillægget, som ikke er udnyttet inden to år efter at tillægget til miljøgodkendelsen er meddelt bortfalder.</li><li>Der skal til enhver tid være et eksemplar af 3. tillæg til miljøgodkendelsen på husdyrbruget. Den ansvarlige for driften og de øvrige ansatte skal være bekendt med de stillede vilkår.</li><li>Følgende vilkår i 2. tillæg til miljøgodkendelsen af 16. juni 2014 ophæves: Vilkår 4 og vilkår 8.</li><li>Vilkår 6 og vilkår 7 i 2. tillæg til miljøgodkendelsen af 16. juni 2014, erstattes af vilkår 6 og vilkår 7 i dette 3. tillæg.</li></ol>	Vilkår 1-4 bibeholdes.
<b>Årsproduktion</b> <ol style="list-style-type: none"><li>Tilladt årsproduktion: 1.240 årssøer med fravænningsvægt på 7,2 kg 750 slagtesvin/polte (55 – 107 kg)</li></ol>	Vilkår 5 bibeholdes.
<b>Foder</b> <b>Søer</b> <ol style="list-style-type: none"><li>Den totale mængde N ab dyr pr. år må maksimum være 24,33 kg N pr. år.</li><li>Den totale mængde P ab dyr pr. år må maksimum være 5,36 kg P pr. år.</li></ol>	Vilkår 6 og 7 bibeholdes.
<b>Udbringningsarealer</b> <ol style="list-style-type: none"><li>Produktionen må ikke overskride 284,76 DE, før der foreligger en underskrevet kontrakt med Biogasselskab.</li></ol>	Vilkår 8 bibeholdes.



## Eksisterende staldanlægs levetid

Oversigt over staldanlægget på Visgårdvej 3 kan ses på bilag 1.

Idet ejendommen overholder totaldepositionskravet til nærmeste kategori 1- og 2-naturområder, er der ikke indhentet yderligere oplysninger om eksisterende staldanlægs levetid.

## Påvirkning af natur

Jævnfør bilag 3 i Husdyrgodkendelsesbekendtgørelsen skal totaldepositionen for ammoniak fra stald og lager fra hele husdyrbruget til det nærmeste kategori 2-natur til den revurderede ejendom overholde kravet om maksimum 1,0 kg N/ha pr år ved revurderinger.

### Totaldepositionskrav for ammoniak:

Nærmeste kategori 1- eller 2-naturområde er et overdrev (kategori 2-natur) beliggende ca. 1,9 km sydøst for husdyrbrugets produktionsanlæg. Se bilag 2. Højeste totaldeposition i naturområdet er beregnet til 0,1 kg N/ha pr. år, jf. skema 92982.

Herning Kommune vurderer, at kravet til totalammoniak deposition fra ejendommen til nærmeste kategori 1-/2-natur er overholdt.



## Gennemgang af BAT for Visgårdvej 3

### BAT i revurderinger

Et af formålene med den regelmæssige revurdering er, at det løbende sikres, at husdyrbrugets indretning og drift fortsat er baseret på anvendelse af bedste tilgængelige teknik (BAT). Det fremgår af Husdyrlovens § 40 stk. 2, at der skal meddeles påbud, hvis væsentlige ændringer i den bedste tilgængelige teknik skaber mulighed for en betydelig nedbringelse af emissionerne, uden at det medfører uforholdsmæssigt store omkostninger.

Miljøstyrelsens vejledende emissionsgrænseværdier kan indgå som et vurderingselement, når kommunalbestyrelsen skal vurdere, om der er sket ændringer i BAT, som kan begrunde, at der meddeles påbud. Dette gælder både de situationer, hvor kommunalbestyrelsen har pligt til at meddele påbud (det i Husdyrlovens § 40, stk. 2, nr. 4 nævnte tilfælde) og de situationer, hvor kommunalbestyrelsen kan meddele påbud på grund af ændringer i BAT. Særligt i sidstnævnte situation skal kommunalbestyrelsen også inddrage proportionalitetsprincippet, som tilsiger, at der skal være et rimeligt forhold mellem den miljøeffekt, som kan opnås på grund af ændringer i BAT og de økonomiske omkostninger, som dette medfører.

Teknologier til begrænsning af ammoniakfordampning og lugtpåvirkning m.v. samt til bedre udnyttelse af næringsstofferne i husdyrgødningen er i stadig udvikling.

Redegørelsen omfatter følgende områder:

1. Management
2. Fodringsstrategier
3. Staldsystemer
4. Forbrug af vand og energi
5. Opbevaring af husdyrgødning
6. Udbringning af husdyrgødning

Ved Herning Kommunes vurdering i relation til BAT indgår Miljøstyrelsens Teknologi-blade oversigt, Miljøstyrelsens digitale husdyrvejledning<sup>9</sup> version 2, bilag 3 (teknologilisten) samt kravene i EU-kommissionens referencedokument om BAT for intensiv hold af svin og fjerkræ (BREF-dokument). Nedenfor vil de enkelte emner blive gennemgået.

## Management

### Beredskabsplan

Ansøger har i forbindelse med revurderingen opdateret en eksisterende beredskabsplan for ejendommen. Udover at være BAT, så er det Herning Kommunes opfattelse, at en beredskabsplan vil være til stor hjælp for landmanden, såfremt der skulle ske et uheld. Samtidig giver beredskabsplanen landmanden en mulighed for at gennemgå sin ejendom og foretage en risikovurdering af, hvorvidt der skal ændres på indretning og drift, således at risikoen for forurening i forbindelse med uheld minimeres.

### Lys

På bedriften anvendes der kun belysning indvendig i staldanlæggene og i aften- og nattetimerne er der ingen eller kun meget lidt natbelysning, hvorfor det ikke forventes at give problemer for omkringboende. Dog er der i miljøgodkendelsen fastsat vilkår om, at såfremt der skulle opstå gener for de omkringboende, eller såfremt kommunen finder det nødvendigt, skal bedriften lade foretage undersøgelse af forskellige lyskilder. Der er lys på alle udleveringsramper. I vintermånederne er lyset i staldene tændt i 8 timer, jf. Husdyrloven.

<sup>9</sup> <http://www2.mst.dk/wiki/husdyrvejledning.default.aspx>



Herning Kommune vurderer at lys ikke vil være generende for naboer. Samtidigt er der ikke i den forgangne periode sket ændringer eller kommet nye oplysninger, der ikke forelå på godkendelsestidspunktet. Herning Kommune vurderer derfor, at der ikke skal meddeles påbud om lys.

## Støv

Ejer af ejendommen oplyser at støvgener i forbindelse med transporter på grusvej ændres ikke jf. tidligere miljøgodkendelse. Med hensyn til støvgener fra gården forventes det ikke at give væsentlige problemer. Dog henvises der til god landmands-praksis, at al transport til og fra bedriften skal, for at begrænse støvgener, foregå ved hensynsfuld kørsel samt at alle aktiviteter på bedriften planlægges, herunder også levering og udkørsel, således at omgivelserne påvirkes mindst muligt.

Herning Kommune vurderer at støv ikke vil være generende for naboer. Samtidigt er der ikke i den forgangne periode sket ændringer eller kommet nye oplysninger, der ikke forelå på godkendelsestidspunktet. Herning Kommune vurderer derfor, at der ikke skal meddeles påbud om støv.

## Støj/Transport

Der forventes ingen væsentlige støjgener fra bedriften. De væsentligste støjgener er i den gældende miljøgodkendelse opgjort til pumper, ventilation og transport. Hertil kan nævnes indblæsning af foder. Indblæsning af foder er forekommer dog i begrænsede perioder. I staldanlægget bruges der undertryksventilation i alle staldene.

Ang. Transport har ansøger oplyst at:

Smågrise afhentes: 104 gange / årligt

Slagtedyr: 52 gange / årligt

Døde dyr: 104 gange / årligt

Råvarer: 104 gange årligt

Korn: 52 gange / årligt

Husdyrgødning: 104 / årligt

**Antal transporter årligt: 520 stk.**

Herudover kommer kørsel i forbindelse med markdrift, dyrelæge m.v.

Herning Kommune vurderer de gældende vilkår kan videreføres. Samtidigt er der ikke i den forgangne periode sket ændringer eller kommet nye oplysninger, der ikke forelå på godkendelsestidspunktet. Herning Kommune vurderer derfor, at der ikke skal meddeles påbud om støj/transport.



## BAT – Foder

Der sker ingen ændringer i foderproduktion og anvendelse på ejendommen. Forholdet er derfor tilstrækkelig vurderet i miljøgodkendelsen af 16. december 2008.

### Foderkorrektionsberegninger til søer:

Anvendte foderkorrektioner søer:

Gram råprotein pr. FEso: 134,70. Gram fosfor pr. FEso: 4,90. Antal fravænnede pr. årssø: 33. Fravænningsvægt: 7,10.

Den totale mængde N ab dyr pr. år skal = N ab dyr pr. årssø x antallet af årssøer.

"N ab dyr pr. årssø" beregnes ud fra følgende ligning:

$$\frac{(FEso \text{ pr. årssø} \times \text{gram råprotein pr. FEso}) - 1,98 - (\text{antal fravænnede pr. årssø} \times \text{fravænningsvægt} \times 0,0257)}{6250}$$

$$\frac{1.500 \times 134,70 - 1,98 - (33 \times 7,10 \times 0,0257)}{6250} = \underline{\underline{24,33 \text{ kg N ab dyr pr årssø pr år.}}}$$

Den totale mængde P ab dyr pr. år = P ab dyr pr. årssø x antal årssøer.

P ab dyr pr. årssø" beregnes ud fra følgende ligning:

$$\frac{((FE \text{ pr. årssø} \times \text{gram fosfor pr. FE}) - 0,58) - (\text{antal fravænnede grise pr. årssø} \times \text{fravænningsvægt} \times 0,006 \text{ kg P pr. kg tilvækst})}{1000}$$

$$\frac{1.500 \times 4,90 - 0,58 - (33 \times 7,10 \times 0,006)}{1000} = \underline{\underline{5,36 \text{ kg P ab dyr pr årssø pr år.}}}$$

### BAT på fosfor i forhold til de vejledende emissionsgrænseværdier

BAT på fosfor beregnes ud fra de vejledende emissionsgrænseværdier udarbejdet af Miljøstyrelsen i 2011.

#### Det beregnede BAT-niveau for fosforemissionen samt det aktuelle emissionsniveau :

Antal dyr/dyregruppe	Dyreenheder	Emissionsgrænseværdi Kg P/DE ab lager	Total Kg P for dyregruppen
1.240 søer	281,03	23,9	6.716,62
750 slagtesvin/polte	14,43	22,3	321,79
<b>Total BAT emissionsniveau for projektet</b>			<b>7.038,41</b>
<b>Projektets aktuelle fosforemission</b>			<b>7.019,18</b>
BAT-niveauet er overholdt med			19,23

Ifølge Miljøstyrelsens vejledende emissionsgrænseværdier (Maj 2011) for konventionelle svinebrug skal det samlede P ab lager fra søer og polte for den revurderede produktion være på maksimum 7.038 kg P. Af ansøgningen fremgår det at der er en samlet fosforemission på i alt 7.019 kg P i nuværende drift. BAT-niveauet for fosfor er dermed overholdt.

Herning Kommune vurderer samlet, at ansøger lever op til BAT indenfor fodring af besætningen.



## Staldindretning

**BAT Staldsystem:** Ammoniakemissionen skal leve op til Miljøstyrelsens vejledende emissionsgrænseværdier (maj 2011)

## BAT – Staldindretning

BAT Staldsystem

### Ammoniaktab/BAT - Revurderingsforløb

Herunder er der foretaget en beregning af den vejledende grænseværdi for ammoniaktab (emissionsgrænseværdien) pr. år opnåelig ved anvendelse af bedste tilgængelige teknik (BAT).

Beregningerne er foretaget efter de retningslinjer og beregningsmetoder der fremgår af Miljøstyrelsens standardvilkår for BAT fra 2011, og afhænger af om en produktion er placeret i ny eller eksisterende stald. For eksisterende stalde vil gælde en fast værdi per dyr på en given gulvtype. For nye stalde vil værdien afhænge af produktionens størrelse, således at BAT-kravet skærpes i takt med en voksende produktion.

Produktionsstørrelsen for nye stalde beregnes med udgangspunkt i den omregningsfaktor mellem antal dyr og DE, som var gældende i 2011, da det er denne, der ligger til grund for proportionalitetsvurderingen af teknologier og dermed for fastlæggelsen af BAT-niveauet.

[Vis ammoniaktab på produktionsniveau](#)

### Samlet ammoniaktab for hele anlægget opnåelig ved anvendelse af BAT

	Vejl. sum (kg NH <sub>3</sub> -N)	Ansøgers forslag (kg NH <sub>3</sub> -N)	Kommunens krav (kg NH <sub>3</sub> -N)
<b>Ammoniaktab for hele anlægget (total for alle produktioner)</b>	3.681,12		

Det samlede ammoniaktab pr. år opnåelig for anlægget ved anvendelse af BAT efter Miljøstyrelsens BAT-standardvilkår. Der mulighed for at indtaste et alternativt forslag til grænseværdien for ammoniaktab for hele anlægget, og skrive en begrundelse herfor.

### Beregninger af grænseværdier for ammoniaktab opnåelig ved anvendelse af BAT for produktioner i nye stalde

Ansøgningen indeholder ikke produktioner hvor BAT niveau bestemmes ud fra antal DE.

### Grænseværdier for ammoniaktab (EGV) opnåelig ved anvendelse af BAT for nye og eksisterende stalde






Staldafsnitnavn	Navn på dyretype og staldsystem	Staldsystem-kode	EGV ved Ny stald (kg NH <sub>3</sub> -N)	EGV ved Eksisterende stald (kg NH <sub>3</sub> -N)	Husdyrtype-enhed
Svinestalde	Årsso, løbe- og drægtighedsstald, Individuel opstaldning, delvis spaltegulv	SvSo01	2,53	2,4857	per årsso
Svinestalde	Årsso, løbe- og drægtighedsstald, Løsgående, delvis spaltegulv	SvSo07	2,53	3,0143	per årsso
Svinestalde	Årsso, farestald, Kassestier, delvis spaltegulv	SvSo09	2,53	2,5	per årsso
Svinestalde	Smågrise fra 7,2 kg, Fuldspaltegulv	SvSm02	0,0366	0,091	per prod. smågris
Svinestalde	Slagtesvin, Delvis spaltegulv, 25-49% fast gulv	SvSI02	0,3	0,36	per prod. slagtesvin

Tabellen viser de vejledende grænseværdier for ammoniaktab (EGV) pr. år opnåelig ved anvendelse af bedste tilgængelige teknik (BAT) for både nye og eksisterende stalde for alle produktioner på anlægget. Hvis der ikke står en værdi i en af EGV-kolonnerne, betyder det, at der ikke findes en grænseværdi for ammoniaktab for den pågældende produktion. I disse tilfælde anvendes normtallet for ammoniaktab for valgt staldsystem i beregningen af ammoniaktabet (EGV) for den pågældende produktion.

## Ammoniaktab pr. produktion opnåelig ved anvendelse af BAT

Herunder vises udregningerne af grænseværdien for ammoniaktab (EGV) pr. år pr. husdyrtypeenhed, anvendte korrektioner samt den vejledende sum, opnåelig ved anvendelse af BAT, for hver af de dyretyper på anlægget hvor der er krav om anvendelse af BAT.

For hver produktion er der mulighed for at bruge redigeringsknappen, og indtaste en anden grænseværdi for ammoniaktab end den beregnede. Indtastes der en værdi i en af produktionerne, vil "Kommunens krav" for hele anlægget, blive vist øverst på siden som en sum af de indtastede værdier og vejl. sum for de produktioner, hvor der ikke er indtastet et forslag.

<b>Svinestalde</b> (BAT fastsat i tidligere Miljøgodkendelse)								
Stald system kode	ProdID	BAT-Husdyrtype	Antal dyr	EGV (kg NH <sub>3</sub> -N)	Korrektion	Vejl. sum (kg NH <sub>3</sub> -N)	Ansøgers forslag (kg NH <sub>3</sub> -N)	Kommunens krav (kg NH <sub>3</sub> -N)
 SvSo01	PR-627873	Søer med pattegrise	389			697,19		
Vejledende sum:								
 SvSo07	PR-627874	Søer med pattegrise	851			1.845,96		
Vejledende sum:								
 SvSo09	PR-627875	Søer med pattegrise	1.240			952,46		
Vejledende sum:								
 SvSm02	PR-627876	Smågrise	0			0,00		
Vejledende sum:								
 SvSl02	PR-627877	Slagtesvin	750			185,51		
Vejledende sum:								

Den samlede NH<sub>3</sub> emission fra anlægget er ifølge ansøgningen (skema 77762) til seneste 3. tillæg til miljøgodkendelse af 22. juli 2015, opgjort til 3.603,46 kg N / år og overholder derved BAT niveauet på 3.681,12 kg N / år.

## Forbrug af vand og energi

Ifølge referencedokument for bedste tilgængelige teknikker (BREF) er det BAT at have fokus på at minimere forbruget af vand og energi bedst muligt.

Se ansøgers beskrivelse i bilag 3.

Herning Kommune har med tanke på øget fokus på minimering af energiforbrug, stillet vilkår om at der skal udarbejdes en energirapport af en energikonsulent/energifirma, som skal indsendes 3 måneder efter meddelelsesdato.

Herning Kommune vurderer på baggrund af det oplyste, at husdyrbruget lever op til kravet om anvendelse af BAT med hensyn til vand- og energiforbrug.

## Opbevaring af husdyrgødning

Et husdyrbrug bør til stadighed søge at begrænse forureningen ved at indføre og gøre brug af den bedste tilgængelige teknik (BAT) til at nedbringe eventuelle miljøpåvirkninger og gener fra blandt andet gødningsopbevaringsanlæg.

Alle tre gyllebeholdere har fast overdækning. Se bilag 1.

Se ansøgers beskrivelse i bilag 3.



Herning Kommune vurderer på baggrund af det oplyste, at husdyrbruget lever op til kravet om anvendelse af BAT med hensyn til opbevaring af husdyrgødning.

## Udbringningsarealerne

Det revurderede husdyrbrugs arealer, der er godkendt til udbringning af husdyrgødning fra et husdyrbrug godkendt efter Husdyrlovens § 16, skal ikke vurderes efter habitatbekendtgørelsen. Da det såkaldte beskyttelsesniveau i forhold til ammoniak, lugt, fosforoverskud og nitrat heller ikke finder anvendelse, kan man som hovedregel ikke i en revurdering fastsætte nye påbud for arealer.

§ 16 miljøgodkendelse af 5. august 2014 indeholder vilkår for arealerne. Miljøgodkendelsen indeholder således vilkår om udvaskning af kvælstof til grundvand og vilkår om fosforoverskud. Revurdering af arealgodkendelsen er fastsat til 2022.

Miljøstyrelsen har vurderet, at kommunens muligheder for at skærpe disse vilkår ved revurdering ikke er anderledes end muligheden for at påbyde nye vilkår i sager, hvor godkendelsen ikke indeholdt vilkår for arealerne. Der er heller ikke i disse sager hjemmel til at foretage habitatvurdering eller kræve husdyrgodkendelsesbekendtgørelsens beskyttelsesniveauer overholdt. Der kan således kun gives påbud om vilkår for husdyrbrugets ejede og forpagtede udbringningsarealer, når betingelserne efter husdyrgodkendelseslovens § 40, stk. 2, er opfyldt. Det vil sige i følgende situationer:

- der er fremkommet nye oplysninger om forureningens skadelige virkning,
- forureningen medfører miljømæssige skadevirkninger, der ikke kunne forudses ved godkendelsens meddelelse,
- forureningen i øvrigt går ud over det, som blev lagt til grund ved godkendelsens meddelelse,
- væsentlige ændringer i den bedste tilgængelige teknik skaber mulighed for en betydelig nedbringelse af emissionerne, uden at det medfører uforholdsmæssigt store omkostninger, eller
- det af hensyn til driftssikkerheden i forbindelse med processen eller aktiviteten er påkrævet, at der anvendes andre tekniker.

## Udbringning af husdyrgødning

Jævnfør ejer foregår udbringning af det gylle primært med slangeudlægning/nedfældning.

Herning Kommune vurderer på baggrund af det oplyste, at husdyrbruget lever op til kravet om anvendelse af BAT med hensyn til udbringning af husdyrgødning.

## Samlet vurdering af BAT på Visgårdvej 3

Herning Kommune vurderer, at husdyrbruget overholder BAT i forhold til management, ressourceforbrug, fodringsstrategier, staldsystemer, forbrug af vand og energi, opbevaring og udbringning af husdyrgødning. Endvidere vurderer Herning Kommune, at de vejledende emissionsgrænseværdier for ammoniak og fosfor er overholdt. For at opnå dette er der i forbindelse med denne revurdering gjort en særlig indsats for foderkorrektion (type 2).

Husdyrbruget opfylder på revurderingstidspunktet totaldepositionskravet til kategori 2-natur, jf. bilag 3 i husdyrgodkendelsesbekendtgørelsen.

Herning Kommune vurderer overordnet set, at ejer af husdyrbruget er opmærksom på at der løbende kan være gode muligheder for at optimere forureningsbegrænsende foranstaltninger, renere teknologi, minimere forbruget af energi, vand og andre råvarer samt muligheder for at udskifte miljøfarlige stoffer med mere miljøvenlige. Ligesom det vurderes, at der kan være gode muligheder for, at arbejdsgange og processer kan blive mindre belastende for miljøet.





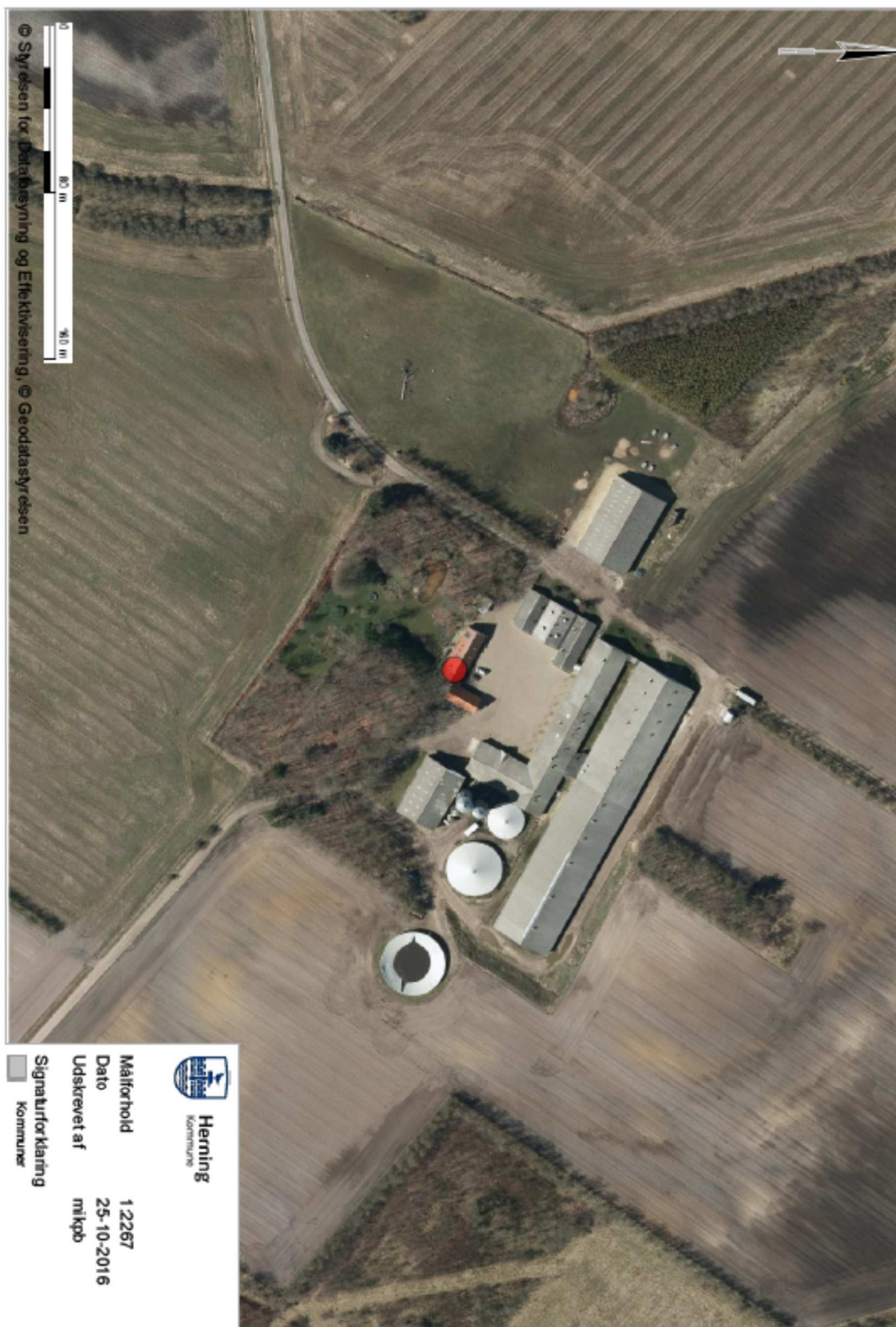
## **Oversigt over bilag**

Bilag 1: Oversigt over ejendommen, gyllebeholdere, siloer osv.

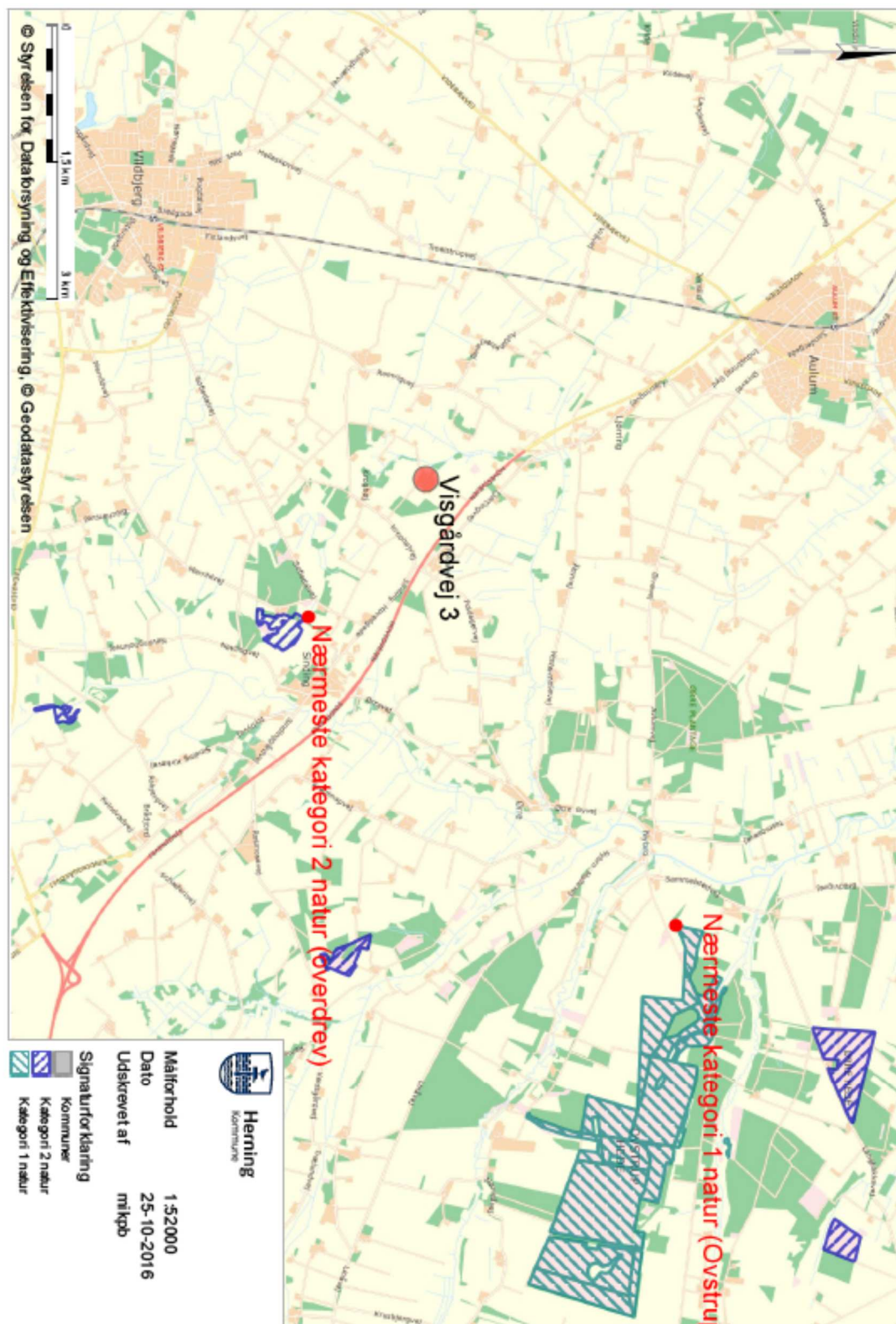
Bilag 2: Ejendommen i forhold til nærmeste Kategori 1-natur og/eller kategori 2-natur.

Bilag 3: BAT-redegørelse fra ejer/konsulent

# Bilag 1: Oversigt over ejendommen, gyllebeholdere, siloer osv.



Bilag 2: Ejendommen i forhold til nærmeste Kategori 1-natur og/eller kategori 2-natur.





## Bilag 3: BAT-redegørelse fra ejer/konsulent

Visgård,  
Visgårdvej 3, 7400 Herning.

### Redegørelse for BAT

#### Anlæg

I forbindelse med ansøgningen om godkendelse efter Lov om miljøgodkendelse af husdyrbrug mv. §12 er der foretaget en vurdering af anvendte virkemidler til begrænsning af skadelig miljøpåvirkning. Desuden er foretaget en vurdering af begrundelser for fravalg af virkemidler. Vurderingen har til hensigt at belyse, om der på ejendommen / bedriften er anvendt bedst tilgængelig teknik, dvs. en teknik som under indtryk af økonomisk proportionalitet i videst mulig omfang begrænser skadelige miljøpåvirkninger.

De vigtigste anvendte virkemidler er:

Virkemiddel	Effekt
Staldsystemer	<p><b>Polte/slagtesvin</b></p> <p>Der er delvist spaltegulv jf. "Delvist fast gulv (tidligere 106.04-52) Version: 3. udg. 15-03-2004. Revideret: 29-3-2011" med hyppig udslusning af gyllen i slagtesvine-stieme. Det lever op til BAT-kravet, hvor det til slagtesvin kan være "et fuldspaltet gulv med et vacuumssystem til hyppig fjernelse af gødningen".</p> <p><b>Løsgående, drægtige søer</b></p> <p>Fordelen ved løsgående søer på delvist spaltegulv er muligheden for at tildele halm på det faste gulv, der medvirker til et tørt miljø der giver færre udskridninger og færre benproblemer, og endvidere giver halmen beskæftigelse til søerne. Delvist spaltegulv giver en reduktion i ammoniakfordampningen fra gyllens overflade, som har en positiv indvirkning på den omgivende natur.</p> <p>Af hensyn til dyrevelfærd er der installeret automatisk overbrusningsanlæg i drægtighedsstalden for på den måde at sikre, at søerne har mulighed for afkøling i varme perioder. God drift og styring af overbrusning af gødearealer medvirker til at kontrollere dyrenes gødeadfærd og dermed medvirke til at sikre, at husdyrgødningen hurtigt føres fra stald til lager. Herved mindskes både lugtgener og ammoniaktab, og muligheden for udklækning af fluellarver reduceres. Endvidere har overbrusningsanlægget en reducerende effekt på mængden af støv i stalden.</p> <p>Søerne er opbokset i 4 uger efter løbning for derved at undgå at for mange aborterer (kaster grisene).</p>

Side 1 af 5.



	<p><b>Søer i farestaldene:</b> Der er delvis spaltegulv i stierne jf. teknologibeskrivelsen "Diegivende søer: faresti med delvist spaltegulv (106.02-51)"</p>
Mere effektiv fodring	<p>Der anvendes fasefodring. Der tilsættes fytase til foderet for at opnå en større udnyttelse af fosforet i foderet.</p> <p>Der anvendes en type 2 foderkorrektion for kvælstof til søerne, hvor korrektionsfaktoren er beregnet til efter 2014/15 formlen:</p> $\frac{(((FE \text{ pr. årssø} \times g \text{ råprotein pr. FE})/6250) - 1,98 - (\text{antal fravænnede grise pr. årssø} \times \text{fravænningsvægt} \times 0,0257 \text{ kg N pr. kg tilvækst}))}{25,2}$ <p><u>Input:</u> FE/årssø: 1500 FE Råprotein/FE: 134,7 g Antal fravænnede grise/årssø: 33 Fravænningsvægt: 7,2 kg Type 2 korrektionsfaktoren = <math>\frac{(((1500 \text{ FE} \times 134,7 \text{ g}) / 6250) - 1,98 - (33 \times 7,2 \text{ kg} \times 0,0257 \text{ kg N pr. kg tilvækst}))}{25,2} = 0,962</math></p>
Overbrusningsanlæg	<p>Der overbruses i alle stalde undtagen farestaldene. Overbrusningen giver forbedret gødeadfærd hos grisene, således at overfladen med potentiel ammoniakfordampning bliver mindre.</p> <p>Overbrusningen/temperaturregulering er lovpligtig i hht. Lov om indendørs hold af søer, smågrise og slagtesvin, -der er derfor ikke lavet økonomiske afvejninger af alternativer.</p>
Management	<p>Danish Crowns "Code of Practice" er indført. Heri indgår afsnit om bortskaffelse af døde dyr, miljøbeskyttelse og etiske regler for svineproduktion.</p> <p>Der føres regnskab med vand- og energiforbrug via den årlige opgørelse fra forsyningsvæsnets net. Antallet af dyr optælles en gang årligt ved kalenderårets slutning og indberettes til CHR- registret.</p> <p>Der føres journal over spredning af uorganisk gødning og husdyrgødning på markerne i form af mark- og gødningsplan, som endvidere bruges til planlægning af kommende sæsons spredning. Der føres ikke løbende journal over vand- og energiforbrug samt spild, men vand- og energiforbrug opgøres årligt i forbindelse med regnskabet.</p> <p>Der er lavet beredskabsplan, så forholdsregler i forbindelse med uheld med kemikalier og gylle, brand</p>

Side 2 af 5.



	<p>mv. er beskrevet.</p> <p>Mekanisk udstyr, så som ventilationsanlæg og foderanlæg, kontrolleres dagligt for funktionssvigt af medarbejderne i stalden. Der er serviceaftaler med leverandørerne på alle ventilationsanlæg og nødopluk, - således årlige tilsyn med anlæggene og styringer.</p> <p>Branchekoden fra dansk landbrug omhandlende "god produktionspraksis i primærproduktionen" følges.</p>
Vand- og energiforbrug	<p>Ejendommens vandforbrug er primært drikkevand til dyrene. Derudover bruges en mindre andel af vandet til rengøring i staldene.</p> <p>Der anvendes udelukkende drikkekopper, hvorved vandspild undgås.</p> <p>Ved vask af stalde anvendes iblødsætningsanlæg, hvorefter staldene vaskes med højtryksrensere med koldt vand. Både iblødsætning og vask med højtryksrensere er vandbesparende.</p> <p>Elektricitet anvendes til lys, foderanlæg og ventilation. Et godt klima i staldsektionerne opretholdes af ventilationen, der har et temperatur- og fugtighedsreguleret styringssystem, hvilket sikrer mod unødvendig drift af ventilatorerne. Ventilationen vedligeholdes og rengøres efter behov, så optimal effekt opretholdes, og energispild undgås.</p> <p>Der føres regnskab med vand- og energiforbrug via den årlige opgørelse fra forsyningsvæsnet.</p>
Husdyrgødningsoptagelse	<p>Der er teltoverdækning på gylletankene, så lugt og ammoniakfordampning begrænses. Tilstand og vedligehold dokumenteres med logbog.</p> <p>Gylletankene kan modstå mekaniske, termiske samt kemiske påvirkninger og dens vægge er tætte og beskyttede mod tæring.</p> <p>Gylletankene tømmes regelmæssigt af hensyn til eftersyn og vedligeholdelse, og gyllen omrøres kun i forbindelse med tømning eller overpumpning til vogn.</p> <p>Gylletankene er tilmeldt de lovpligtige regelmæssige eftersyn, hvilket betyder at tanken hvert 10. år bliver kontrolleret for om der skulle være tegn på begyndende utætheder.</p>

Andre BAT-teknologier er fravalgt med følgende begrundelser:

Side 3 af 5.



Virkemiddel	Begrundelse for fravalg
Biologisk luftvasker	Biologisk luftvasker anvendes for at reducere lugt. Der er udelukkende tale om revurdering af en eksisterende besætning, hvorfor der ikke er proportionalitet i opsætning af luftrensning.
Benzoesyre i foderet	Benzoesyre anvendes som virkemiddel til reduktion af ammoniak. Benzoesyre anvendes alene til smågrise og slagtesvin. Med forventet prissætning af Benzoesyre i 2014 vil omkostningen udgøre ca. 20 kr./slagtesvin. Med nutidens DB i slagtesvineproduktionen er tilsætning af Benzoesyre ikke økonomisk relevant.  Benzoesyretilsætningen vurderes til det konkrete projekt at have for lille effekt set i forhold til udgifterne der er forbundet med tilsætningen!
Ændring af ventilationsafkast	Ændring af ventilationsafkast foretages primært for at ændre på lugtudbredelsen omkring anlægget.  Der er ingen afstandsmæssige problemer til naboer, der kunne betinge så stor en omkostning.
Kemisk luftvasker	Reducerer ammoniakfordampningen fra staldene.  For at opnå den fulde udnyttelse af luftvaskerne skal der sendes betydelige mængder luft gennem. Det betyder for det konkrete projekt at man skulle samle afkast fra flere sektioner for at få den fulde udnyttelse af rensere. En sådan samling af afkast kan rent teknisk være vanskeligt, når man arbejder med mange mindre sektioner, der hver for sig har et meget lavt luftskiftebehov.  Luftvaskeren er valgt fra af tekniske årsager og derfor ikke vurderet rent økonomisk.
Gylleseparation	Anvendelse af separation udløses oftest af et ønske om at reducere harmoniareal til produktionen. Da det hidtil har vist sig muligt at afsætte gylle i området fravælges denne løsning.
Køling af kanalbund	Gyllekøling er fravalgt i de eksisterende stalde, da etablering af gyllekøling vil medføre, at alt inventar og gulv skal brydes op. Det er som nævnt i BAT-bladet om "Køling af gyllen i svinestalde", derfor ikke umiddelbart muligt at etableres gyllekøling i eksisterende stalde.  Gyllekøling fravælges, da det ikke vil være muligt at anvende overskudsvarmen fra anlægget.

Side 4 af 5.



	<p>Der er halmfyr på ejendommen, hvilket er en langt billigere energiforsyning.</p> <p>Gyllekøling kan endvidere ikke etableres i stalde med linespil, hvilket er tilfældet i drægtighedsstalden.</p>
Gylleforsuring	<p>Indenfor slagtesvinebrug har svovlsyrebehandling af gylle betegnelsen BAT jf. BAT-blad Sl.St.01:v1.05-09.</p> <p>Ålborg Portland har lavet forsøg med svovlsyre og betonkvalitet, og har man stalde fra omkring år 2000 og tidligere garanterer de ikke at betonen holder. Man kendte for lidt til betonkvaliteten på det tidspunkt og havde ikke i tankerne, at det skulle holde til svovlsyre.</p> <p>Da flere af de eksisterende stalde er fra før 2000 skønnes det ikke at være en løsning at etablere gylleforsuring på denne ejendom.</p> <p>En del af gyllen afsættes til biogasanlæg (Studsgaard), der ikke ønsker at modtage forsuret gylle pga det høje svovlindhold i gyllen, som ødelægger gasmotoren i biogasanlægget.</p> <p>Disse ting tilsammen medfører at der ikke er tale om proportionalitet ved indførelse af denne teknologi på ejendommen, og teknologien kan derfor ikke betegnes som BAT på denne ejendom.</p>