



Miljøgodkendelse

Miljøgodkendelse af oplag af kemiske produkter

Alpi Danmark A/S
Fastrupdalen 2, 7400 Herning

Sagsnr.: 09.02.00-P19-2-17

Dato: 3. april 2017

Stamdata for virksomheden

Virksomhedens navn	Alpi Danmark A/S
Virksomhedens adresse	Fastrupdalen 2, 7400 Herning
Virksomhedens telefonnr.	9721 2166
Virksomhedens mail-adresse	alpi@alpi.dk
Virksomhedens kontaktperson	Karl Christensen tlf.: 9627 6995 mail: [karl@alpi.dk]
Virksomhedens matr.nr.	2bo, 2bq Agerskov By, Gjellerup
Virksomhedens ejer	Alpi Danmark A/S, Vejlevej 5, 7400 Herning
CVR-nr. / P-nr.	15129506 /.1022161659
Listebetegnelse, godk.bek. 1517 / 07-12-2016	Hovedaktivitet: H 51 Biaktivitet: D 201
Omfattet af VVM, bek. 1440 / 23-12-2016	Projektet er omfattet af VVM-bekendtgørelsens bilag 2, punkt 6c (Anlæg til oplagring af olie samt petrokemiske og kemiske produkter) Screeningsafgørelse 31. marts 2017
Dato for øvrige gældende afgørelser	Tilslutningstilladelse af 26. september 2016

Aktiviteter

Hovedaktivitet Lagerhotel og transportvirksomhed (speditionsfirma)
Væsentlige biaktiviteter Oplag af kemiske produkter i container

Herning Kommune

		Telefon	Mail
Sagsbehandler	Henrik Thimsen	9628 8103	mikht@herning.dk
Kvalitetssikring	Inge Hansen	9628 8066	mikih@herning.dk

1. Baggrund for afgørelse	4
2. Vilkår.....	5
Generelt.....	5
Indretning og drift.....	5
Støj.....	5
Affald	6
Beskyttelse af jord, grundvand og overfladevand.....	6
Egenkontrol og driftsjournaler	7
3. Herning Kommunes vurdering og begrundelse	9
Placering.....	9
Til- og frakørsel.....	9
Bedst tilgængelige teknik (BAT)	10
Habitatbekendtgørelsen	10
Høring og udtalelser.....	11
Vurdering og begrundelse for vilkår	11
4. Forhold til loven.....	14
Bortfald af godkendelsen	14
Anden lovgivning.....	14
Offentliggørelse	15
Klagevejledning	15
Søgsmål	15
Liste over modtagere af kopi af godkendelsen	15
Bilag 1 Oversigtplan.....	16
Bilag 2 Situationsplan	17
Bilag 3 Kommuneplanrammer 2013-2024.....	18
Bilag 4 Virksomhedens miljøtekniske beskrivelse	19
Bilag 4 Lovgrundlag	20

1. Baggrund for afgørelse

Alpi Danmark A/S søger om miljøgodkendelse til oplag af kemiske produkter i container. Produkterne oplagres udelukkende i godkendt transportemballage.

Virksomhedens hovedaktivitet er omfattet af brugerbetalingsbekendtgørelsen bilag 1 punkt H 51, og biaktiviteter er omfattet af godkendelsesbekendtgørelsens listepunkt D 201.

Virksomhedens væsentligste miljøforhold er:

Væsentligste miljøforhold	Kilder til forurening eller gene
Støj	Støj fra trucks som anvendes til transport af kemikalier til og fra oplagspladsen.
Risiko for forurening af jord, grundvand eller overfladevand	Uheld i forbindelse med transport af kemikalier til og fra oplagspladsen.
Luftforurening	Diffus forurening fra evt. spild. Evt. brand i oplagscontainer
Spildevand	Uheld i forbindelse med transport af kemikalier uden for oplagscontainer. Risiko for afledning til regnvandssystem. Afledning af slukningsvand til regnvandssystem i forbindelse med evt. brand i oplagscontainer.
Affald	Brugt opsugningsmateriale som har været anvendt til opsamling af spild

2. Vilkår

Herning Kommune godkender hermed det ansøgte på følgende vilkår. Hvor andet ikke fremgår af vilkåret skal vilkåret efterkommes fra offentliggørelse af afgørelsen.

Generelt

1. Godkendelsen bortfalder, hvis den ikke er udnyttet inden 2 år fra godkendelsesdatoen.
2. Ved ophør af virksomhedens drift skal der træffes de nødvendige foranstaltninger for at undgå forureningsfare og for at bringe stedet tilbage i tilfredsstillende tilstand. En redegørelse for disse foranstaltninger skal fremsendes til tilsynsmyndigheden senest 3 måneder før driften ophører.
3. Hvor der i vilkårene anvendes betegnelsen "befæstet areal" menes en fast belægning, der giver mulighed for opsamling af spild og kontrolleret afledning af nedbør.
Hvor der i vilkårene anvendes betegnelsen "tæt belægning" menes en fast belægning, der i løbet af påvirkningstiden er uigennemtrængelig for de forurenende stoffer, der håndteres på arealet.

Indretning og drift

4. Oplagsområdet skal være sikret mod uvedkommende adgang. Oplagsområdet skal være aflåst udenfor bemanded åbningstid.
5. Der skal foreligge opdaterede procedure for, hvordan forureningsuheld og væsentlige spild håndteres. Proceduren skal indeholde instrukser om, hvad der skal foretages for at stoppe yderligere spild og begrænse forureningen. Endelig skal proceduren indeholde en instruks for, hvordan myndighederne informeres.
Proceduren sendes til tilsynsmyndigheden senest 3 måneder efter, miljøgodkendelsen er givet.
6. Der må kun modtages eller udleveres kemikalier af virksomhedens personale, som har kendskab til proceduren nævnt i vilkår 5.
7. Virksomhedens kemikalieoplag skal til enhver tid holdes under risikobekendtgørelsens tærskelmængder for kolonne 2-virksomheder.
Sumformlen for de enkelte kategorier af farlige stoffer må ikke overstige 1, jf. risikobekendtgørelsens bilag 1, note 4.
8. Oplagsområdet skal være indrettet så emballager kan placeres uden risiko for at de vælter eller lider overlast.

Støj

9. Aktiviteter i forbindelse med drift af oplagscontaineren må ikke medføre, at virksomhedens samlede bidrag til støjbelastningen målt udendørs i naboområderne overstiger grænseværdierne Tabel 1.

De angivne værdier for støjbelastningen er de ækvivalente, korrigerede lydniveauer i dB(A).

Grænseværdierne for støjbelastning gælder for støjens middelværdi over referencetidsrummet (det mest støjbelastet tidsrum) som anført i Tabel 1.

	Kl.	Referencetidsrum i timer	Erhvervsområde 31.E8 dB(A)

Mandag-fredag	7-18	8	60
Lørdag	7-14	7	60
Lørdag	14-18	4	60
Søn- og helligdage	7-18	8	60
Alle dage	18-22	1	60
Alle dage	22-7	0,5	60
Spidsværdi	22-7		

Tabel 1 Områderne refererer til Herning Kommunes Kommuneplan 2013-2024, jf. bilag 4.

Affald

10. Alt opsamlet spild indeholdende olie eller kemikalier, herunder grus, savsmuld eller lignende anvendt til opsugning, skal opbevares og bortskaffes som farligt affald.

Beskyttelse af jord, grundvand og overfladevand

11. Kemikalier skal håndteres og opbevares i tætte lukkede transportemballager, som opfylder gældende regler herfor.
12. Der må ikke ske omhældning eller overpumpning af kemikalier, jf. dog vilkår 15.
13. Kemikalier skal opbevares under tag og være beskyttet mod vejrlig, f.eks. i container. Oplagspladsen skal være forsynet med tæt belægning uden afløb til kloak. Oplagspladsen skal være indrettet, så spild kan holdes inden for et afgrænset område uden mulighed for afledning til jord, grundvand, overfladevand eller kloak. Området skal kunne opsamle indholdet af den største beholder, der opbevares på pladsen.
14. Kemikalieoplaget skal sikres mod påkørsel, hvis ikke oplagspladsen (containeren) i sig selv er i stand til dette.
15. Hvis der konstateres lækager i emballager, skal emballagens indhold straks fyldes over i en ny emballage, der er egnet til den pågældende kemikalieart.
16. Arealer, som anvendes ved transport af kemikalier til og fra oplagspladsen skal etableres med en **tæt** belægning. Arealet skal være konstrueret sådan, at indholdet af den største beholder, der transporteres, kan tilbageholdes inden for arealet
17. Faste og tætte belægninger, hvor der foregår opbevaring eller håndtering af kemikalier, skal konstrueres således, at de er i stand til at modstå de mekaniske påvirkninger, som de måtte udsættes for. Belægningerne skal være i god vedligeholdelsesstand. Skader og utætheder i tætte og faste belægninger skal udbedres så hurtigt som muligt, efter at de er konstateret.
18. For at forebygge risici for at kemikaliebeholdere tabes/vælter under transport med trucks, skal transporten ske på jævne, befæstede arealer, som er i forsvarlig stand til sikker transport.
19. Hvis der sker uheld eller driftsforstyrrelser, der indebærer en forurening af jord, grundvand eller overflade vand eller indebærer fare herfor, skal virksomheden straks underrette tilsynsmyndigheden. Desuden skal virksomheden straks træffe foranstaltninger, der kan bringe en eventuel udstrømning til ophør.
20. Al spild af kemikalier (produkter, affald m.v.) skal straks opsamles. Der skal ved oplagspladsen til enhver tid forefindes opsugningsmateriale og effektive afspærringsanordninger til afspærring af kloak på anlægget.

Hvis der er risiko for, at spild af kemikalier kan løbe til et afløb, skal relevante afløb straks lukkes/afspærre.

Ved eventuelt spild af kemikalier på areal, som ikke er tætte overfor gennemtrængning af væsken, skal der ske opsamling af det forurenede jordvolumen og bortskaffelse af jorden til godkendt modtageanlæg efter anmeldelse og godkendelse af tilsynsmyndigheden.

Egenkontrol og driftsjournaler

Støjmålinger og -beregninger

21. Tilsynsmyndigheden kan bestemme, at virksomheden ved akkrediteret støjmåling/beregning skal dokumentere, at støjgrænserne i vilkår 9 er overholdt.

Dokumentationen skal senest 3 måneder efter, at kravet er fremsat, tilsendes tilsynsmyndigheden sammen med oplysninger om driftsforholdene under målingen

Dokumentationen skal indeholde oplysninger om beregningsforudsætningerne, som er nødvendige for at vurdere rigtigheden af beregningsresultaterne. Støjkilderne skal beskrives og deres kildestyrke angives.

Dokumentationen skal gentages, når tilsynsmyndigheden finder det påkrævet. Hvis støjgrænserne er overholdt, kan der kun kræves dokumentation 1 gang om året.

Dokumentationen skal fremsendes digitalt.

Krav til målinger/beregninger

Virksomhedens støj skal dokumenteres ved akkrediteret måling og beregning efter gældende vejledninger fra Miljøstyrelsen nr. 6/1984 *Måling af ekstern støj* og nr. 5/1993 *Beregning af ekstern støj fra virksomheder*.

Måling skal foretages, når virksomheden er i fuld drift, med mindre der er truffet anden aftale med tilsynsmyndigheden.

Målingerne/beregningerne skal udføres og rapporteres som "Miljømåling – ekstern støj".

Den akkrediterede måling eller beregning skal udføres af en enhed, som er akkrediteret af Den Danske Akkreditering- og Metrologifond (DANAK) eller et tilsvarende akkrediteringsorgan, som er medunderskriver af EA's multilaterale aftale om gensidig anerkendelse, til at udføre "Miljømåling - ekstern støj" samt laboratorier, der beskæftiger personer, som er certificeret af Miljøstyrelsens referencelaboratorium til at udføre disse målinger.

Definition på overholdte støjgrænser

22. Grænseværdien for støj anses for overholdt, hvis målte eller beregnede værdier fratrukket ubestemtheden er mindre end eller lig med støjgrænserne. Målingernes og beregningernes samlede ubestemthed fastsættes i overensstemmelse med Miljøstyrelsens anvisninger.

Grænseværdierne for lavfrekvent støj, infralyd og vibrationer anses for overholdt, hvis de målte værdier er mindre end eller lig med grænseværdien.

Bestilling

23. Dokumentation for bestilling af målinger/beregninger skal senest den [indsæt antal uger] sendes til tilsynsmyndigheden.

Driftsjournaler

24. Virksomheden skal registrere større driftsforstyrrelser, der kan påvirke virksomhedens miljøforhold og beskrive årsag, varighed, affødt miljøbelastning og hvilke foranstaltninger virksomheden eventuelt har gennemført for at undgå gentagelser.

Registerets oplysninger skal til enhver tid være tilgængelige for tilsynsmyndigheden og fremvises på dennes anmodning.

25. Virksomheden skal føre register over oplagrede kemikalier med løbende registrering af oplagret mængde af hver enkelt kemikalietype samt klassificeringen heraf. Registreringen skal til enhver tid være opdateret, og den samlede mængde af stoffer omfattet af vilkår 7 skal fremgå af registreringen.

Registerets oplysninger skal til enhver tid være tilgængelige for tilsynsmyndigheden og fremvises på dennes anmodning.

26. En gang om året opgjort pr. 31. december skal virksomheden til tilsynsmyndigheden fremsende oplysning om det maksimale oplag af kemikalier, som virksomheden i det forløbne år har haft. Det maksimale oplag skal oplyses for hver kemikalietype (klassificering), jf. vilkår 7.

Sumformel for kemikalietyperne (klassificering) skal ligeledes angives.

3. Herning Kommunes vurdering og begrundelse

Placering

Virksomheden ligger i et område, som i henhold til lokalplan 31.E8.2 delområde IV er udlagt til erhvervsformål for virksomheder i klasse 3 - 5. Der kan alene etableres trafikskabende virksomheder med et stort erhvervsmæssigt behov, omfangsrige eller tunge transporter.

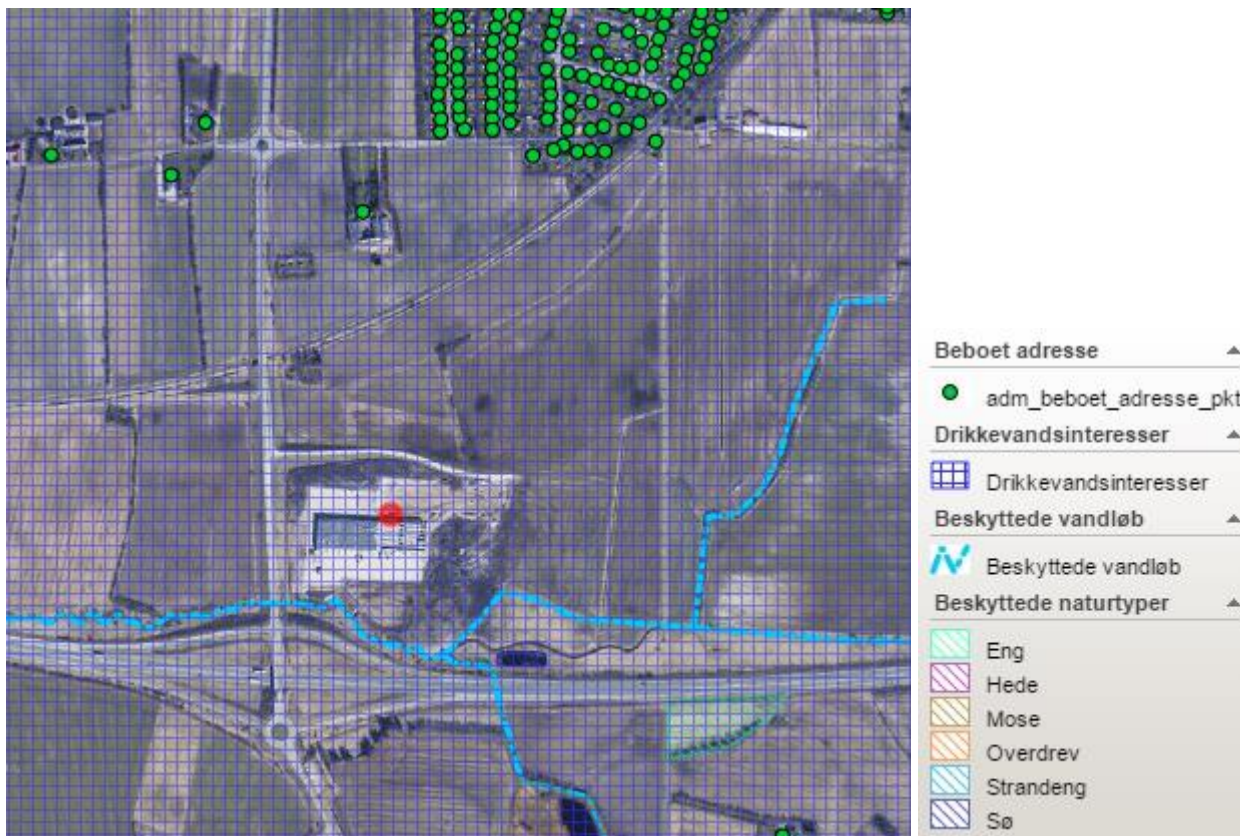
Afstand til nærmeste boligområde fra virksomhedens skel er ca. 420 meter.

Afstand til nærmeste bolig fra virksomhedens skel er ca. 350 meter.

Afstand til nærmeste naturtype fra virksomhedens skel er ca. 5 meter (sø).

Der løber et beskyttet vandløb gennem den sydlige del af virksomhedens ejendom

Virksomheden er placeret i et område med særlige drikkevandsinteresser.



Virksomheden er angivet med rød prik

Til- og frakørsel

Til- og frakørsel sker fra Fastrupdalen via Fastrupvej.

Det er kommunens vurdering, at trafikken til og fra virksomheden ikke giver anledning til miljømæssige problemer.

Bedst tilgængelige teknik (BAT)

Virksomhedens aktiviteter er hverken omfattet af BAT-konklusioner, BAT-referencedokumenter eller standardvilkår. Ved udarbejdelse af miljøgodkendelsen er kriterierne i godkendelsesbekendtgørelsens bilag 5 i relevant omfang lagt til grund for vurdering af bedst tilgængelig teknik.

Godkendelsesmyndigheden skal ved vurderingen under hensyntagen til den teknologiske udvikling sikre sig, at virksomheden indrettes og drives på en sådan måde, at

- 1) energi og råvareforbruget udnyttes mest effektivt,
- 2) mulighederne for at substituere særligt skadelige eller betænkelige stoffer med mindre skadelige eller betænkelige stoffer er udnyttet i det omfang, det er muligt,
- 3) produktionsprocesserne er optimeret i det omfang, det er muligt,
- 4) affaldshierarkiet, jf. §6 b i miljøbeskyttelsesloven, iagttages,
- 5) der, i det omfang forureningen ikke kan undgås, er anvendt bedste tilgængelige rensningsteknik, og
- 6) der er truffet de nødvendige foranstaltninger med henblik på at forebygge uheld og begrænse konsekvenserne heraf.

Ad 1

Der foretages alene modtagelse, oplag og afsendelse af kemikalier i godkendte transportemballager. Virksomheden har ikke produktionsprocesser med råvareforbrug.

Herning Kommune finder ikke, at der på virksomheden foregår processer, hvor der kan gennemføres væsentlig energibesparelse.

Ad 2

Der foretages alene modtagelse, oplag og afsendelse af kemikalier i godkendte transportemballager. Mulighederne for substitution af stoffer vedrører slutmodtagerne af produkterne, hvor stofferne bringes i anvendelse.

Ad 3

Der foretages alene modtagelse, oplag og afsendelse af kemikalier i godkendte transportemballager. Virksomheden har ikke produktionsprocesser. Herning Kommune finder ikke, at der på virksomheden foregår processer, hvor der kan gennemføres væsentlig optimering.

Ad 4

Herning Kommune vurderer, at virksomheden agerer i overensstemmelse med miljøbeskyttelseslovens regler omkring affaldshierarki.

Ad 5

Der foretages alene modtagelse, oplag og afsendelse af kemikalier i godkendte transportemballager. Virksomheden har ikke produktionsprocesser.

Herning Kommune finder ikke, at der på virksomheden foregår processer, hvor der kan gennemføres væsentlig forureningsrensning.

Ad 6

Indretningen af oplaget er sket i samarbejde med kommunens beredskab. Der er ved indretning og drift af oplaget truffet foranstaltninger med henblik på at forebygge uheld og begrænse konsekvenserne heraf.

Habitatbekendtgørelsen

Herning Kommune har vurderet projektet i henhold til habitatbekendtgørelsens § 6, stk. 1.

Vurdering omfatter projektets potentielle indflydelse på udpegningsgrundlaget (naturtyper samt arter) for de internationale naturbeskyttelsesområder.

Nærmeste Natura 2000-område ligger ca. 9,5 km sydvest for anlægget. Kommunen vurderer, at afstanden mellem anlægget og Natura 2000-området er så stor, at en evt. påvirkning fra f.eks. luftbårne stoffer vil være uvæsentlig og næppe målbår. Anlægget ligger i oplandet til Hammerum Å, som via Storå-systemet fører til Natura 2000-området Nissum Fjord. Da selve oplaget og håndteringen sker i lukket container på befæstet plads, vil der næppe forekomme udslip til vandløbet. Risikoen for påvirkning af fjorden vurderes under alle omstændigheder at være uvæsentlig/usandsynlig."

Høring og udtalelser

Udkast til afgørelsen er sendt i høring hos Alpi Danmark A/S den 27. marts 2017.

Alpi Danmark A/S har den 27. marts 2017 meddelt, at man ingen bemærkninger eller indsigelser har til afgørelsen.

Vurdering og begrundelse for vilkår

Kommunens vurdering og begrundelse for væsentligste vilkår:

Godkendelses vilkår nr.	Vurdering og begrundelse
	Generelt
1	Ifølge godkendelsesbekendtgørelsens § 32 fastsætter godkendelsesmyndigheden en frist for udnyttelse af godkendelsen. Godkendelsen bortfalder, hvis den ikke er udnyttet inden for udløbet af denne frist. Fristen bør normalt ikke fastsættes til længere end to år fra godkendelsens meddelelse.
2	Vilkåret skal sikre, at stoffer og produkter som udgør en risiko for forurening bliver fjernet, hvis behovet for oplagring af kemikalier ophører.
3	Vilkåret fastsætter, hvad er forstås ved et befæstet areal. Et befæstet areal er som minimum et areal befæstet med betonbelægningssten hvor evt. spild straks opsamles inden det når at gennemtrænge belægningen Vilkåret fastsætter, hvad er forstås ved et tæt belægning. En tæt belægning skal sikre at evt. spild ikke når at gennemtrænge belægningen inden for den tid, hvor belægningen er påvirket af spildet
	Indretning og drift
4	Vilkåret skal begrænse risikoen for, at kemikalieoplaget udsættes for evt. hærværk samt at uvedkommende får adgang til kemikalierne.
5	For at begrænse skadevirkning af et evt. uheld skal der udarbejdes en beskrivelse af, hvordan personalet skal forholde sig for at stoppe yderligere spild og begrænse forureningen.
6	Vilkåret skal sikre, at det kun er personer, som virksomheden er ansvarlig for og som har kendskab til procedurerne ved spild og uheld, der har adgang til oplagsområdet.
7	Vilkåret skal sikre, at størrelsen af kemikalieoplaget til en hver tid ligger under det niveau, hvor virksomheden bliver omfattet af risikobekendtgørelsen.

8	Vilkåret skal sikre, at emballager kan placeres så de ikke lider overlast.
	Luftforurening Herning Kommune har vurderet, at oplaget af kemikalier ved normal drift ikke vil give anledning til luftforurening ude over evt. emissioner fra trucks. Der er meddelt vilkår til beskyttelse af jord, grundvand og overfladevand, der samtidigt sikrer at der ikke opstår luftforurening fra oplaget ved normal drift
	Støj Støj fra kemikalieoplaget vil opstå i forbindelse med at kemikalier afleveres og afhentes.
9	Herning Kommune har vurderet, at der kun er behov for at fastsætte støjgrænser for det erhvervsområde, som virksomheden ligger i, da kemikalieoplaget er placeret ved skel. Der fastsættes støjgrænser gældende for områdetype 2, jf. tabel 1 i støjvejledningen. Afstanden til boliger fra virksomhedens skel gør, at virksomhedens støjbidrag ved normaldrift vurderes at overholde støjgrænser for områdetype 3 og 5 jf. tabel 1 i støjvejledningen.
	Affald Affald fra kemikalieoplaget vil kun opstå i forbindelse med evt. spild.
10	Vilkåret skal sikre, at opsamlet spild og opsamlingsmaterialer håndteres og bortskaffes forsvarligt.
	Beskyttelse af jord, grundvand og overfladevand Kemikalier opbevares i container placeret på befæstet areal med belægningssten. Arealet afvandes via grøft til regnvandsbassin med udløb til Hammerum Å. Containeren etableres med tæt bund og mulighed for opsamling af volumen af den største beholder, så evt. spild bliver i containeren, indtil det kan opsamles. Det er oplyst, at største oplagsstørrelse er 200 liter. Den største risiko for forurening er, hvis der sker et uheld i forbindelse med transport af gods mellem container og lastbil, eller hvis der skulle opstå brand. For at undgå at evt. spild kan løbe til regnvandssystemet vil der blive etableret depot med afspærringsmateriale. Brand og Redning Midt Vest har meddelt, at der ikke vil være behov for væsentlige mængder slukningsvand, da der vil blive brugt slukningskum.
11	For at begrænse risikoen for forurening skal kemikalier opbevares i emballager, som skal overholde reglerne i henhold til gældende lovgivning.
12	For at begrænse risikoen for spild må der ikke ske omhældning og overpumpning, medmindre der er tale om at begrænse spild fra utæt emballage.
13	For at begrænse risikoen for forurening er der fastsat vilkår for indretning af oplagspladsen.
14	For at begrænse risikoen for forurening ved påkørsel, skal oplaget være sikret.
15	Selv om der etableres spildbakker i containeren skal utæt emballage tømmes, så snart utætheden konstateres.
16	Oplagspladsen placeres i et område med ligger i et område med særlige drikkevandsinteresser samt indvindingsopland til Nordre Vandværk – Herning Vand. Der kan være tale om oplag af kemikalier med en høj mobilitet i jord, og som dermed udgør en risiko for forurening af grundvandet Udendørs arealer, hvor der foregår håndtering/transport af kemikalier, skal derfor etableres med tæt belægning, som giver mulighed for opsamling af spild.

	Arealet skal være konstrueret sådan, at indholdet af den største beholder, kan tilbageholdes inden for arealet for at undgå at løber ud på ikke tætte arealer.
17	Vilkåret skal sikre, at oplagsplads samt arealer, hvor der foregår håndtering af kemikalier er i stand til at modstå de fysiske påvirkningerne de måtte udsættes for, således at de forbliver i stand til at tilbageholde evt. spild.
18	Vilkåret skal begrænse risiko for forurening i forbindelse med transport af kemikalier til og fra oplagspladsen.
19	Vilkåret præcisere, at tilsynsmyndigheden straks skal kontaktes, hvis sket eller er risiko for forurening af jord, grundvand og overfladevand. Tilsynsmyndigheden kan så vurdere, om der skal træffes yderligere foranstaltninger ud over dem, som virksomheden har iværksat.
20	Vilkåret præciserer, at al spild skal opsamles. Dette gælder også for spild, der opsamles i spildbakker. For at undgår at spild kan løbe i afløb til overfladevand skal der ved oplagspladsen være effektive afspærringsanordninger, som f.eks. kloakmætter eller kloakbolde til afspærring af regnvandskloak på anlægget.
	Egenkontrol og driftsjournaler
21	Vilkåret giver tilsynsmyndigheden muligheden for at kontrollere om støjvilkår er overholdt. Såfremt tilsynsmyndigheden ved begrundet mistanke vurderer, at støjvilkår ikke er overholdt, kan tilsynsmyndigheden kræve, at virksomheden ved akkrediteret støjmåling eller beregning skal dokumentere, at støjgrænserne er overholdt.
22	Vilkåret definerer, hvornår støjgrænser er overholdt.
23	Vilkåret skal sikre, at støjmålinger/-beregninger bestilles i så god tid, at fastsatte tidsfrister kan overholdes.
24	Vilkåret giver tilsynsmyndigheden mulighed for at kontrollere om der forhold, der gentagne gange udgør en risiko for miljøet.
25	Vilkåret skal sikre at Alpi Danmark A/S kontrollerer at vilkår 7 er overholdes.
26	Vilkåret giver tilsynsmyndigheden mulighed for at kontrollere om vilkår 7 er overholdt.

4. Forhold til loven

Virksomheden er omfattet af godkendelsesbekendtgørelsens bilag 2, listepunkt D 201. Der er ingen standardvilkår for listepunktet.

Listepunkt	
Hovedaktivitet H 51	Garageanlæg og pladser til kørende materiel i et antal af 3 eller derover i forbindelse med entreprenør- eller vognmandsvirksomhed, herunder endestationer (for mere end een linie), terminaler og remiser for busser. Redningsstationer.
Biaktivitet D 201	Virksomheder, der ved fysiske processer fremstiller organiske eller uorganiske kemiske stoffer, produkter eller mellemprodukter, herunder enzymer, hvor fremstillingen kan give anledning til væsentlig forurening. Oplag af flydende organiske eller uorganiske kemiske stoffer, produkter eller mellemprodukter, herunder enzymer, hvor oplaget kan give anledning til væsentlig forurening, bortset fra flydende kvælstofholdige gødningsstoffer. Oplag af flydende kvælstofholdige gødningsstoffer på mere end 500 tons.

Afgørelsen omfatter:

- Miljøgodkendelse efter miljøbeskyttelsesloven § 33 og godkendelsesbekendtgørelsen

Godkendelsen er givet på grundlag af ansøgningen og supplerende oplysninger.

Virksomhedens indretning og drift skal være i overensstemmelse ansøgning, supplerende oplysninger og de ændringer, der fremgår af beskrivelsen og vilkårene i denne godkendelse. En kopi af miljøgodkendelsen skal til enhver tid være tilgængelig på virksomheden for de personer, der har ansvaret for virksomhedens indretning og drift.

Miljøgodkendelsen er gyldig straks efter modtagelsen.

Fremtidige nye aktiviteter, ændringer eller udvidelser såvel bygningsmæssigt som driftsmæssigt, som kan indebære forurening, herunder affaldsfrembringelse, må ikke påbegyndes, før der foreligger en afgørelse fra kommunen. Det er kommunen, der afgør om godkendelse er nødvendig (miljøbeskyttelsesloven § 33 og 37).

Bortfald af godkendelsen

Godkendelsen bortfalder, hvis de godkendelsespligtige aktiviteter ikke har været i drift i 3 på hinanden følgende år, jf. miljøbeskyttelseslovens § 78a, stk. 1. Hvis driften genoptages, kræves der ny godkendelse. Begrundelsen for godkendelsespligten er, dels at omgivelserne i almindelighed vil have disponeret i tillid til, at virksomhedens drift er ophørt, dels at godkendelsen kan hvile på forældede vilkår, hvorfor forudsætningen for fortsat drift er en nyvurdering af virksomheden og vilkårene for driften.

Anden lovgivning

Virksomheden er ud over godkendelsesbekendtgørelsen bl.a. omfattet af:

- Herning Kommunes regulativ for erhvervsaffald.
- Bekendtgørelse om transport af farligt gods.
- Tilladelse fra Brand & Redning MidtVest af 27. januar 2017

Offentliggørelse

Afgørelsen offentliggøres ved annoncering på kommunens hjemmeside den 3. april 2017. Derudover orienteres en række interessenter direkte jf. liste over modtagere af kopi af afgørelsen.

Miljøgodkendelsen kan i klageperioden ses på kommunens hjemmeside www.herning.dk/offentlighoeing.

Klagevejledning

Der kan efter miljøbeskyttelseslovens kapitel 11 klages over kommunens afgørelse.

Følgende kan klage: Ansøgeren, Sundhedsstyrelsen - Embedslægeinstitutionen Nord samt enhver, der må antages at have en individuel, væsentlig interesse i sagens udfald. Der kan desuden klages af visse organisationer, som angivet i lovens §§ 99 - 100.

Hvis du ønsker at klage over denne afgørelse, skal du klage til Miljø og Fødevareklagenævnet. Du klager via Klageportalen, som du finder et link til på forsiden af www.nmkn.dk. Klageportalen ligger på www.borger.dk og www.virk.dk. Du logger på www.borger.dk eller www.virk.dk, ligesom du plejer, typisk med NEM-ID. Klagen sendes gennem Klageportalen til den myndighed, der har truffet afgørelsen. En klage er indgivet, når den er tilgængelig for Herning Kommune i Klageportalen.

Klagen skal være tilgængelig for Herning Kommune senest den 1. maj 2017.

Når du klager, skal du betale et gebyr på 900 kr. for privatpersoners og 1.800 kr. for virksomheders og organisationers vedkommende (2016-niveau). Du betaler gebyret med betalingskort i Klageportalen.

Miljø- og Fødevareklagenævnet skal som udgangspunkt afvise en klage, der kommer uden om Klageportalen, hvis der ikke er særlige grunde til det. Hvis du ønsker at blive fritaget for at bruge Klageportalen, skal du sende en begrundet anmodning til Herning Kommune, der har truffet afgørelse i sagen. Herning Kommune videresender herefter anmodningen til Miljø- og Fødevareklagenævnet, som træffer afgørelse om, hvorvidt din anmodning kan imødekommes.

Der gøres opmærksom på, at der til enhver tid er adgang til aktindsigt i de resultater af virksomhedens egenkontrol, som tilsynsmyndigheden har, samt i sagen i øvrigt.

Ansøgeren vil få besked, hvis andre klager over afgørelsen.

En klage over en afgørelse efter miljøbeskyttelseslovens § 33 har ikke opsættende virkning. Ved klage kan Miljø- og Fødevareklagenævnet dog bestemme, at klagen har opsættende virkning. Udnyttelse i klageperioden og mens eventuel klage behandles sker på eget ansvar.

Søgsmål

Ifølge miljøbeskyttelseslovens § 101 kan afgørelsen prøves ved domstolene. Sag skal anlægges inden 6 måneder efter, at afgørelsen er offentliggjort.

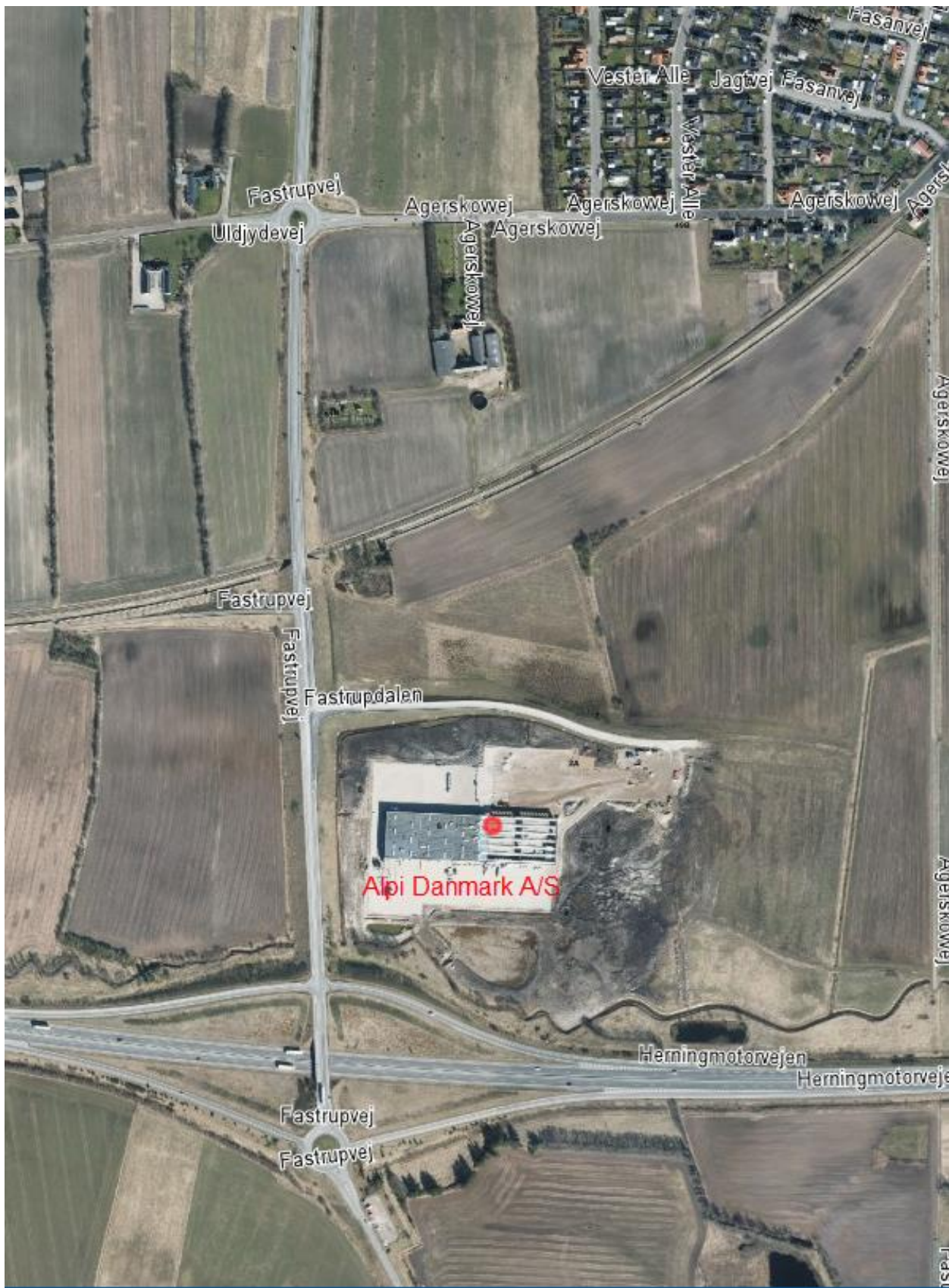
Liste over modtagere af kopi af godkendelsen

Sundhedsstyrelsen Nord [senord@sst.dk]

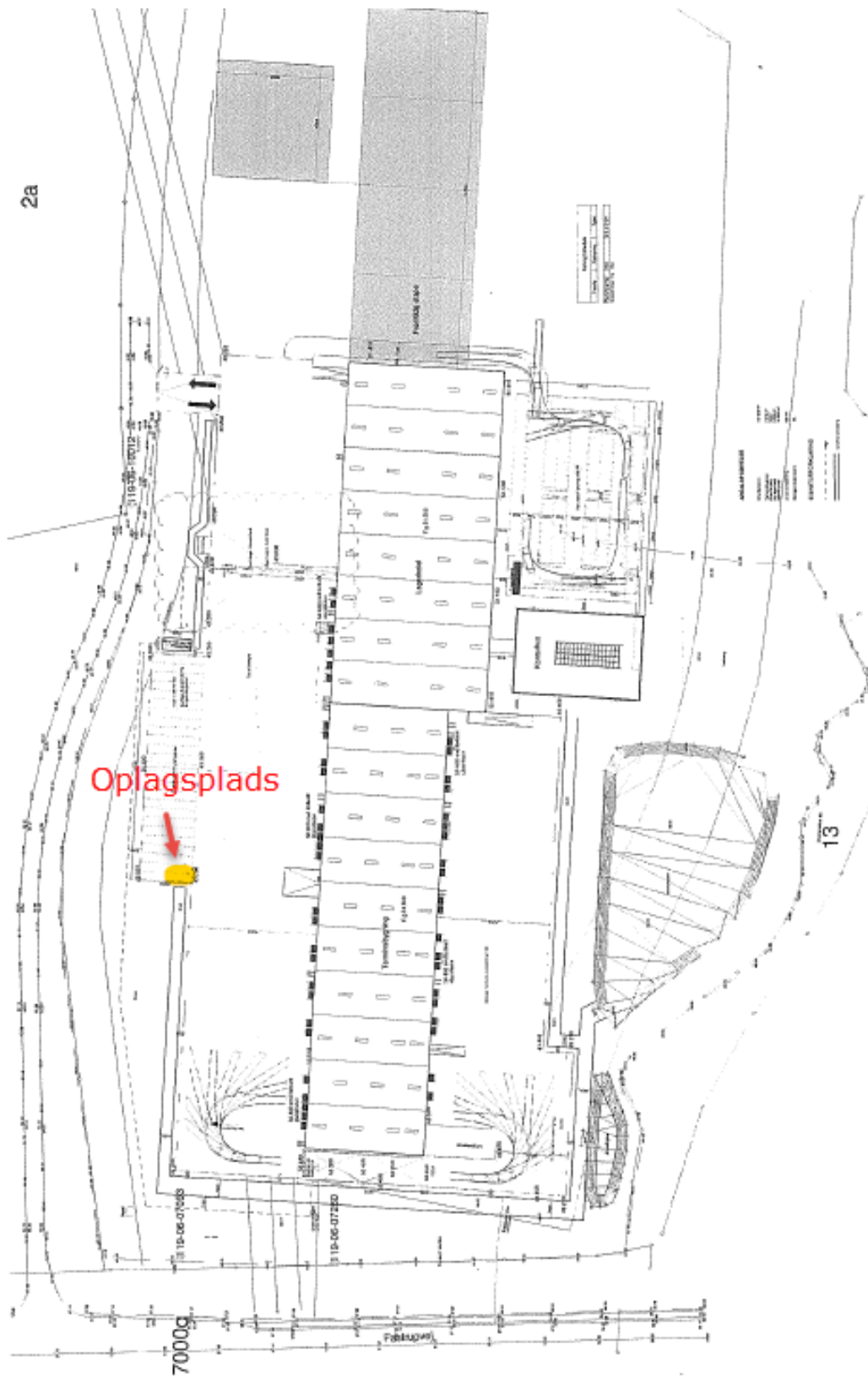
Danmarks Naturfredningsforening [dn@dn.dk]

Friluftsrådet, kreds Midtvestjylland [midtvestjylland@friluftsradet.dk]

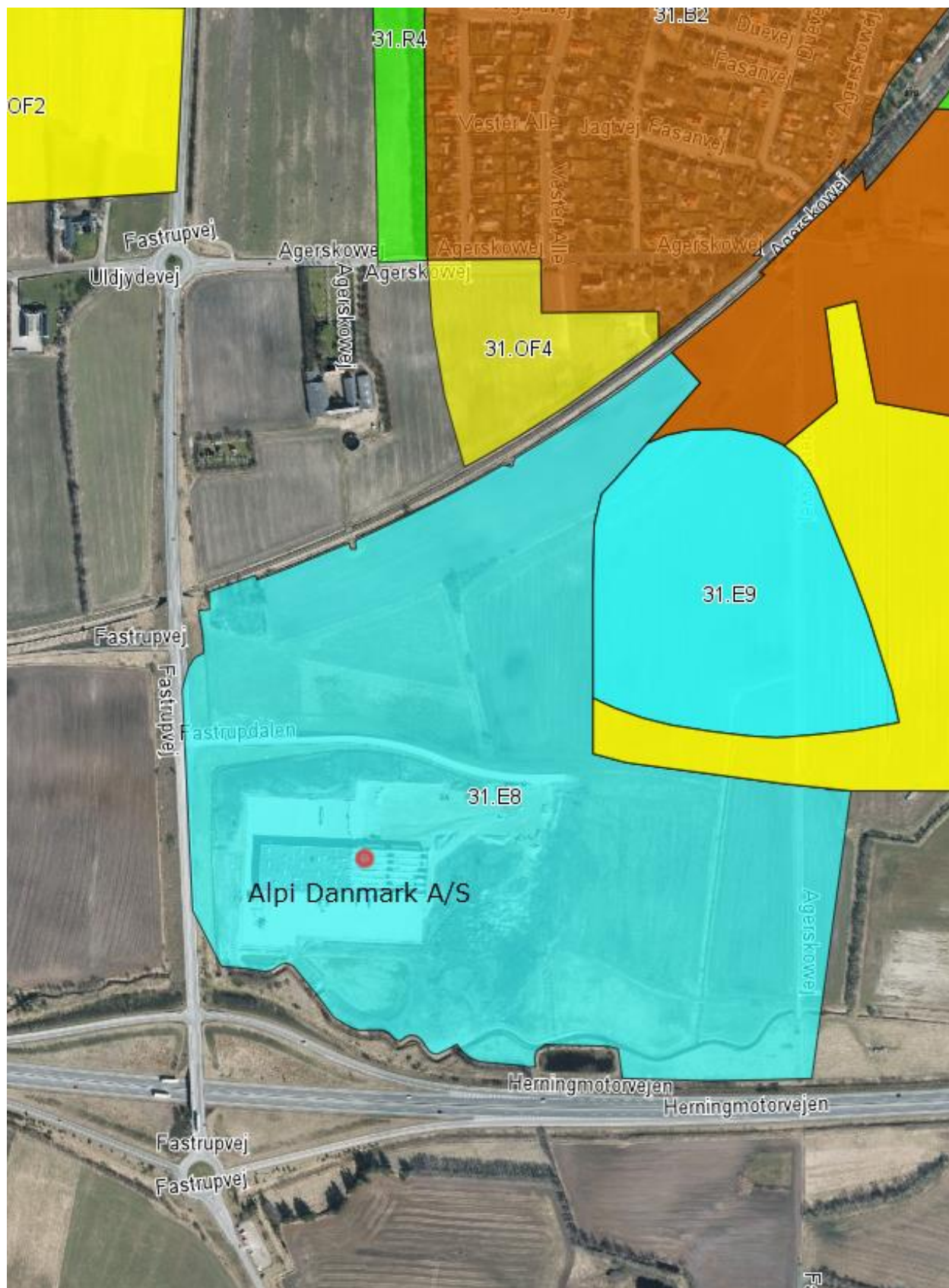
Bilag 1 Oversigtplan



Bilag 2 Situationsplan



Bilag 3 Kommuneplanrammer 2013-2024



Bilag 4 Virksomhedens miljøtekniske beskrivelse

Den miljøtekniske beskrivelse er udarbejdet på baggrund af virksomhedens beskrivelse.

Beskrivelse af projektet container til oplagring af kemiske produkter

Virksomhedens aktiviteter omfatter spedition og transport, herunder transport af farligt gods. Primære driftstider er mellem kl. 06:00 og 22:00, afvigelser kan dog forekomme

Da der ikke må opbevares brandfarlige produkter på terminalen og lagerhotellet, er oplagring i behørig afstand fra bygningerne nødvendigt. Disse produkter skal opbevares i containeren.

Oplagsmængder og størrelser

Mængderne vil være svingende fra 10 kg op til 10.000 kg. Containeren kan rumme op til 20.000 kg, men der vil kun blive opbevaret op til 10.000 kg af hensyn til håndtering. Mængden vil også være afhængig af godstypen. Virksomheden skønner, at den årlige omsætning vil være omkring 100.000 kg.

Størrelsen på emballager vil maksimalt være en 200 liters tromle.

Håndtering af kemikalier

Håndteringen til og fra container vil ske ved hjælp af en gaffeltruck eller palleløfter, dog kan mindre kolli håndteres manuelt. I containeren vil håndtering ske, hvis muligt med truck eller palleløfter, ellers manuelt.

Oplagstyper

Der vil primært blive tale om brandfarlige produkter i klasse 2, 3 og 4. Øvrige produkter forventes ikke at forekomme.

Indretning af container

Containeren påregnes etableret med gulv bestående af spildbakker, der kan opsamle 120 liter. Spildbakkerne bygges sammen, så flere bakker kan opsamle evt. spild.

Der installeres ikke alarmer og slukningssystemer, da dette ikke kræves af Brand og Redning. Containerens indretning og anvendelse er drøftet med Brand og Redning, som ikke har haft indsigelse mod etableringen og brugen. Afstand til øvrige bygninger er ligeledes godkendt.

Spildevand

Overfladevand og tagvand løber ud i etableret grøft og derfra til regnvandsbassin syd for bygningerne.

Såfremt der skulle opstå brand i oplaget vurderer Brand og Redning, at der ikke vil være behov for væsentlige mængder slukningsvand, da der vil blive brugt slukningsskum.

Regnvandsafløb i befæstelsen vil blive tildækket i tilfælde af brand.

Beskyttelse af jord, grundvand og overfladevand

Området omkring containeren er belagt med belægningssten i beton.

Der er etableret kantsten langs belægningen, så overfladevand kun kan løbe ud i regnvandsbassin via regnvandsafløb.

Der vil blive etableret et depot med afdækningsmateriale (plastfolie og sandsække), således at regnvandsafløb kan afspærres ved uheld.

Der vil blive taget hensyn til, at godset kan transporteres sikkert til og fra containeren, således at risikoen for uheld begrænses. Blandt andet ved at iagttage en forsvarlig stabling på pallerne og en forsvarlig kørsel.

Egenkontrol

Der vil blive etableret en registrering (regneark) af det oplagte gods, herunder beregning af oplagsenheder, således at det kan konstateres om tærskelværdien (risikobekendtgørelsens tærskelgrænser) overholdes.

Bilag 4 Lovgrundlag

Godkendelsen er givet på følgende lovgrundlag fra Miljøministeriet (inklusive eventuelle ændringer til den anførte lovgivning, der er gældende på godkendelsestidspunktet):

- Lov om miljøbeskyttelse nr. 358 af 6. juni 1991, jf. lovbekendtgørelse nr. 1189 af 27. september 2016 (miljøbeskyttelsesloven).
- Bekendtgørelse om godkendelse af listevirksomhed, nr. 1517 af 7. december 2016 (godkendelsesbekendtgørelsen).
- Bekendtgørelse om vurdering af visse offentlige og private anlægs virkning på miljøet (VVM) i medfør af lov om planlægning, nr. 1440 af 23. november 2016 (VVM-bekendtgørelsen).
- Bekendtgørelse om udpegning og administration af internationale naturbeskyttelsesområder samt beskyttelse af visse arter, nr. 926 af 27. juni 2016 (habitatbekendtgørelsen).
- Lov om kemikalier nr. 212 af 23. maj 1979, jf. lovbekendtgørelse nr. 849 af 24. juni 2014 (kemikalieloven).
- Bekendtgørelse om klassificering, emballering, mærkning, salg og opbevaring af stoffer og blandinger, nr. 1075 af 24. november 2011.
- Bekendtgørelse om kontrol med risikoen for større uheld med farlige stoffer, nr. 372 af 25. april 2016 (risikobekendtgørelsen).
- Bekendtgørelse om kvalitetskrav til miljømålinger, nr. 914 af 27. juni 2016.

Der er endvidere benyttet følgende vejledninger/orienteringer fra Miljøstyrelsen:

- Ekstern støj fra virksomheder nr. 5/1984.

Copyright

Kortmateriale er gengivet af Herning Kommune med tilladelse fra Kort- og Matrikelstyrelsen. Copyright Kort- og Matrikelstyrelsen 651-600/2000

Luffotos – Danmarks Digitale Ortofoto – er gengivet af Herning Kommune med tilladelse fra Cowi. **DDO©, Copyright COWI**