

Meddelelsesdato 28. juni 2022

§ 16a miljøgodkendelse

af kvægbrug

Nygaard

på Viborgvej 312,

7830 Vinderup



HOLSTEBRO
KOMMUNE

Kulturen til forskel

Indholdsfortegnelse

INDHOLDSFORTEGNELSE	2
STAMBLAD FOR VIRKSOMHEDEN	3
LOVHENVISNINGER	4
VÆR OPMÆRKSOM PÅ	5
SAGSRESUMÉ	6
IKKE TEKNISK RESUMÉ FRA MILJØKONSEKVENSRAPPORTEN	7
AFGØRELSE OM MILJØGODKENDELSE	8
MILJØGODKENDELSENS VILKÅR	9
BASISOPLYSNINGER	9
INDRETNING OG DRIFT	9
ANLÆG OG BYGNINGER	9
BAT - BEDSTE TILGÆNGELIGE TEKNIK	10
BELIGGENHED OG LANDSKABELIGE HENSYN	11
LUGT	11
ØVRIGE GENER	11
KLIMA OG RESSOURCER	13
BEGRUNDELSE FOR DE FASTSATTE VILKÅR	14
BASISOPLYSNINGER	14
INDRETNING OG DRIFT	14
ANLÆG OG BYGNINGER	14
BAT (BEDSTE TILGÆNGELIGE TEKNIK)	17
HUSDYRBRUGETS BELIGGENHED	19
AMMONIAK	19
STØRRE AMMONIAKFØLSOMME NATUROMRÅDER UDENFOR NATURA 2000 (KATEGORI 2-NATUR)	21
AMMONIAKFØLSOMME NATUROMRÅDER I ØVRIGT (KATEGORI 3-NATUR)	21
SAMLET VURDERING	21
BILAG IV-ARTER	22
SAMLET VURDERING	23
LUGT	24
ØVRIGE GENER	26
FØLGEVIRKNINGER	30
KLIMA OG RESSOURCER	32
OFFENTLIGGØRELSE OG GENERELLE FORHOLD	34
KLAGEVEJLEDNING	34
AKTINDSIGT	34
SØGSMÅL	34
OFFENTLIGGØRELSE	34
BILAG 1 – HUSDYRBRUGETS BELIGGENHED	36
BILAG 2 – SITUATIONSPLAN	37
BILAG 3 – HUSDYRBRUGETS PRODUKTIONSAREALER	38
BILAG 4 – OMKRINGBOENDE	39
BILAG 5 – LANDSKABELIGE OG KULTURHISTORISKE INTERESSER OMKRING ANLÆG	40
BILAG 6 – TERRÆNKORT	41
BILAG 7 – DRIFTSJOURNALER	42
BILAG 8 – BEMÆRKNINGER INDKOMMET I OFFENTLIGHEDSPERIODEN	FEJL! BOGMÆRKE ER IKKE DEFINERET.
MILJØKONSEKVENSRAPPORT	44

Stamblad for virksomheden

Stamdata	
Meddelelsesdato	28-06-2022
Husdyrbrugets adresse	Viborgvej 312, 7830 Vinderup
Ejendomsnummer	6610186325
Matrikel	33A, Sønderhede, Sevel
Husdyrbrugets navn, jf. CVR	Morten Uhre Nørsøller
CVR-nr. / P-nr./ CHR-nr.	35202773/1018807455/57235
Husdyrbrugets ejer og driftsansvarlig	Morten Uhre Nørsøller
Husdyrbrugets telefonnumre	20727844
Husdyrbrugets e-mail	Jm.uhrenoersoeller@live.dk
Ansøgningens skemanummer i Husdyrgodkendelse.dk	233259
Husdyrbrugets konsulent	Trine Riis Jeppesen, Vestjysk Landboforening, Herningvej 3-5, 6950 Ringkøbing
Godkendelses- og tilsynsmyndighed	Holstebro Kommune Teknik og Miljø Kirkestræde 11, 7500 Holstebro tm@holstebro.dk Tlf. 96117563
Sagsnummer	09.17.19-P19-4-22
Sagstype	§ 16a miljøgodkendelse
Lovhjemmel	Husdyrbruget får en ammoniakemission på mere end 3.500 kg NH ₃ -N/år og er derfor omfattet af § 16a i Husdyrbrugloven.

Lovhenvisninger

- Husdyrbrugloven (Lovbekendtgørelse nr. 520 af den 1. maj 2019 om husdyrbrug og anvendelse af gødning m.v.)
- Husdyrgødningsbekendtgørelsen (Bekendtgørelse nr. 2243 af den 29. november 2021 om miljøregulering af dyrehold og om opbevaring af gødning)

Vær opmærksom på

Emne	Beskrivelse
Udnyttelse	Afgørelsen om miljøgodkendelse skal udnyttes inden for 6 år fra meddelelsesdato.
Kontinuitetsbrud	Husdyrbruget er omfattet af reglerne om kontinuitetsbrud.
Retsbeskyttelse	I 8 år efter offentliggørelse er afgørelsen om miljøgodkendelse omfattet af retsbeskyttelse.
Hvis miljøgodkendelsen ikke udnyttes	Hvis miljøgodkendelsen ikke udnyttes, gælder produktionstilladelsen fastsat i afgørelse om § 12 miljøgodkendelse af 15-10-2017.
Samdrift	Husdyrbruget er et selvstændigt husdyrbrug uden forureningsmæssig sammenhæng med andre husdyrbrug (samdrift).
Andre love og tilladelser	<p>Denne miljøgodkendelse omfatter ikke andre tilladelser.</p> <p>Miljøgodkendelsen omfatter etablering af ny kalvestald, der kræver en byggetilladelse inden etablering. Der skal ansøges igennem Byg og Miljø.</p> <p>I forbindelse med byggetilladelsen skal der ansøges om håndtering af tag- og overfladevand fra den nye kalvestald. Der kan ansøges gennem Byg og Miljø.</p> <p>Miljøgodkendelsen omfatter også etablering af en ensilagesilo og en møddingsplads. Etableringen kræver ikke en byggetilladelse, men du skal orientere kommunen, når byggeriet er etableret for at opdatere BBR registeret. Det kan du gøre på bbr@holstebro.dk.</p>
Samtidig i afgørelser	Der er ikke søgt om andre tilladelser eller godkendelser, afledt af Miljøbeskyttelsesloven, i forbindelse med ansøgning om miljøgodkendelse.
Generelle afstandskrav og særligt afstandskrav til dræn	<p>Du skal være opmærksom på, at de generelle afstandskrav skal overholdes, herunder afstandskrav til dræn på 15 meter. Det betyder, at alle dræn skal sløjfes i en afstand på minimum 15 meter fra staldbygninger og opbevaringsanlæg. Dette gælder både nye og eksisterende bygninger og anlæg.</p> <p>For at sikre, at alle drænledninger er sløjfet, anbefaler vi, at der graves en rande i 1,5 meters dybde i en afstand på 15 meter omkring anlægget. Alternativt kan drænledninger lægges i lukkede rør.</p>

Sagsresumé

Hvad drejer sagen sig om

Ansøgningen omfatter etablering af ny halvtagsbygning til kalve, en ny møddingsplads og en ny ensilagesilo, på husdyrbruget på Viborgvej 312, 7830 Vinderup. Holstebro Kommune har modtaget ansøgningen den 09-03-2022.

I forbindelse med sagsbehandlingen har der været særligt fokus på:

- Opbevaring af restvand fra ensilagesiloer
- Bevaring af fast overdækning af gyllebeholdere

Læsevejledning

Miljøgodkendelsen indeholder en vurdering af miljøpåvirkningerne, relevante kortbilag og miljøkonsekvensrapporten. I miljøvurderingen gøres der rede for konsekvenserne af det ansøgte projekt ved vurdering af påvirkningen for omboende og miljøet i bred forstand, herunder blandt andet natur og landskab.

I forbindelse med ansøgningen er der indsendt en miljøkonsekvensrapport, hvor ansøger har redegjort for miljøkonsekvenserne ved udvidelsen. Miljøkonsekvensrapporten, udarbejdet af ansøgers rådgiver, er indsat sidst i miljøgodkendelsen. Ikke teknisk resumé fra miljøkonsekvensrapporten er indsat herunder, så læseren kan få et indblik i projektet og dets konsekvenser for omboende, forbigående, natur og miljø. En mere detaljeret gennemgang af projektet fås ved at læse miljøkonsekvensrapporten og kommunens vurderinger, herunder de fastsatte vilkår.

Miljøkonsekvensrapporten danner sammen med oplysningerne i ansøgningen og beregninger i Husdyrgodkendelse.dk baggrund for afgørelsen. I de tilfælde, hvor Holstebro Kommune har supplerende til miljøvurderingen, eller hvor kommunens miljøvurdering er en anden end ansøgers vurdering, vil dette fremgå af afsnittet 'Begrundelse for de fastsatte vilkår'.

Miljøgodkendelsen tager udgangspunkt i gældende love og vejledninger vedrørende husdyrbrug og indeholder vilkår for husdyrbrugets indretning, drift og kontrol.

Offentliggørelse

Ansøgningen har været annonceret på Holstebro Kommunes hjemmeside i perioden fra den 15-03-2022 til den 29-03-2022.

Forslag til miljøgodkendelse har været i offentlig høring i perioden fra den 25-05-2022 til den 24-06-2022.

Ikke teknisk resumé fra miljøkonsekvensrapporten

Morten Uhre Nørsøller, Viborgvej 312, 7830 Vinderup søger om en ny miljøgodkendelse på baggrund af et ønske om at opføre en ny halvtagsbygning til kalve, en ny møddingsplads samt en ny ensilageplads.

Ejendommen fik i 2019 en miljøgodkendelse til en ny ungdyrstald på 1.459 m², ændring af eksisterende stald til foderlade, og etablering af en ny møddingsplads på 300 m². Derudover blev en eksisterende gyllebeholder 530 m³ taget ud af drift. Denne godkendelse er ikke blevet udnyttet, og det er dermed miljøgodkendelsen fra 2017 der er gældende.

Den nugældende godkendelse fra 2017 har en tilladelse til 300 malkekøer af stor race, med tilhørende opdræt. Dyreholdet forventes at være uændret i fremtiden.

I stedet ønskes der at opføre en ny halvtagsbygning til kalve i en eksisterende plansilo, at bevare den eksisterende ungdyrstald, at bibeholde den eksisterende gyllebeholder på 530 m³, at etablere en ny ensilageplads, og at opføre en ny møddingsplads på 300 m².

Afgørelse om miljøgodkendelse

På baggrund af de foreliggende oplysninger i ansøgningen og den miljøtekniske beskrivelse og vurdering, meddeler Holstebro Kommune hermed miljøgodkendelse til det ansøgte produktionsareal på i alt 3889 m², på husdyrbruget matr.nr. 33A, Sønderhede, Sevel, beliggende Viborgvej 312, 7830 Vinderup. Miljøgodkendelsen omfatter en ny halvtagsbygning til kalve, etablering af en ny ensilageplads, og en ny møddingsplads på 300 m².

Holstebro Kommune har gennemgået ansøgningen og anser oplysningskravet vedrørende miljøkonsekvensrapporten for opfyldt, idet den indeholder en beskrivelse af det ansøgte med oplysninger om:

- 1)
 - a) Det ansøgtes placering, udformning, dimensioner og andre relevante særkender,
 - b) Det ansøgtes forventede væsentlige og eventuelle kumulative indvirkninger på miljøet,
 - c) Det ansøgtes særkender eller de foranstaltninger, der påtænkes truffet for at undgå, forebygge eller begrænse og om muligt neutralisere forventede væsentlige skadelige indvirkninger på miljøet,
 - d) Den eller de rimelige alternative løsninger, som ansøger har undersøgt, og som relevante for det ansøgte og dets særlige karakteristika, og hovedårsagerne til den eller de valgte løsninger under hensyn til det ansøgtes indvirkninger på miljøet.
- 2) Et samlet, ikke-teknisk resumé af oplysningerne i pkt. 1.
- 3) Oplysning om den kompetente ekspert, der har udarbejdet miljøkonsekvensrapporten.

Holstebro Kommune vurderer, at:

Punkt 1a, 1b, 1c fremgår af Husdyrgodkendelse.dk

Punkt 1d er beskrevet fyldestgørende

Punkt 2 er beskrevet fyldestgørende

Punkt 3 er beskrevet fyldestgørende.

Miljøgodkendelsen gælder kun for det ansøgte. Der må ikke ske udvidelse eller ændring i produktionsarealet, herunder staldafsnit og gødningsopbevaringsanlæg, før ændringen er anmeldt eller godkendt af Holstebro Kommune.

Holstebro Kommune vurderer, at husdyrbruget har truffet de nødvendige foranstaltninger til at forebygge og begrænse forureningen ved anvendelse af bedste tilgængelige teknik, og at husdyrbruget i øvrigt kan drives på stedet uden at påføre omgivelserne forurening, som er uforenelig med hensynet til omgivelsernes sårbarhed og kvalitet.

Husdyrbrugets forenelighed med naturområdets sårbarhed og kvalitet er desuden vurderet. Sammenfattende vurderes det, at områdernes integritet ikke ødelægges af husdyrbrugets drift.

På baggrund af ovenstående vurderer kommunen, at husdyrbruget kan drives uden væsentlige gener for omgivelserne og risiko for forurening, hvis vilkårene i denne miljøgodkendelse overholdes.

På Holstebro Kommunes vegne

Mette Høstgaard
Miljømedarbejder

Miljøgodkendelsens vilkår

Basisoplysninger

Dokumentation

1. Ved udnyttelse af nærværende § 16a miljøgodkendelse ophæves § 12 miljøgodkendelse af 25-10-2017.

Samlet udnyttelse af godkendelse

2. Det ansøgte skal etableres som et samlet projekt, og delvis udnyttelse af miljøgodkendelsen kan kun ske efter afgørelse fra Holstebro Kommune.

Ansøger og ejerforhold

3. Ændringer i ejerforhold eller ændringer i, hvem der er ansvarlig for driften, skal meddeles til kommunen senest 14 dage efter, at ændringen har fundet sted.

Indretning og drift

Det ansøgte produktionsareal

Produktionsareal, dyretyper og staldindretning skal være i overensstemmelse med følgende skema 1:

Staldanlæg	Dyretype	Staldsystem	Produktionsareal (m ²)
B1 Kostald	Malkekøer, kvier og stude.	Fast drænet gulv med skraber og ajlefløb	2556
B2 Småkalve	Alle kvæg	Dybstrøelse	180
B3 Kælvnings- og løbeafdeling	Alle kvæg	Dybstrøelse	266
B4 Småkalve	Alle kvæg	Dybstrøelse	158
			18
			82
B6 Goldkostald	Malkekøer, kvier og stude.	Fast drænet gulv med skraber og ajlefløb	647
I alt			3.889

Anlæg og bygninger

Opbevaring af husdyrgødning

4. Tre af husdyrbrugets gyllebeholdere på henholdsvis 1550 m³(B9), 4000 m²(B10) og 3050m²(B11) skal være overdækket med fast teltoverdækning.
5. Gyllebeholdere skal minimum en gang om året - f.eks. i forbindelse med forårstømning - inspiceres for revner/utætheder mv. og vedligeholdes. Inspektion og evt. vedligeholdelse skal noteres i driftsjournal, jf. bilag 7.

6. Åbningen af teltoverdækningen må kun stå åben i forbindelse med omrøring og tømning af gyllebeholder. Teltoverdækningen må herudover højst stå åben i et døgn efter seneste handling.
7. I tilfælde af skader på teltoverdækningen skal denne repareres inden 1 uge efter skadens opståen.
8. Eventuelle skader og reparationer på teltoverdækningen skal noteres i logbog med dato for skaden og dato for reparation af denne. Hvis teltoverdækningen står åben længere end angivet i vilkår 7, skal dette noteres i logbogen med angivelse af årsag til dette.
9. Der må ikke placeres markstakke med komposteret dybstrøelse på lavbundsarealer eller arealer der er periodevist oversvømmede.
10. Ensilagesaft og restvand fra ensilagesiloanlægget skal ledes til den lille gyllebeholder på 530 m³.

Ensilageanlæg og opbevaring af ensilage i markstak

11. Ensilage, der opbevares i markstak, må ikke placeres på arealer, der skråner mod vandløb og søer. Markstakke må ikke placeres på lavbundsarealer.
12. Der skal føres journal over placering af ensilagemarkstakke på kort. Ensilagemarkstakke skal placeres på skiftende lokaliteter år efter år og ikke på samme sted indenfor 5 år.
13. Spild og kasseret ensilage fra markstakke skal fjernes løbende (minimum en gang om ugen og altid før varslet regn) og opbevares som anden ensilage eller som husdyrgødning. Overdækningsmateriale fra markstakke, ensilagepladser eller –siloeer skal løbende fjernes og opbevares i en container eller tom køresilo.
14. Placeringen af ensilagemarkstakke skal overholde nedenstående skema 2 med afstandskrav:

Anlæg	Afstandskrav
Fælles vandindvindingsanlæg	50 meter
Naboskel	30 meter
Enkelt vandindvindingsanlæg, herunder boringer til markvanding	25 meter
Vandløb (herunder dræn) og søer, offentlig vej og privat fællesvej	15 meter
Nabobeboelse	100 meter

BAT - Bedste Tilgængelige Teknik

15. Staldene skal etableres og drives med følgende indretning og systemer som fremgår af nedenstående skema 3:

Staldanlæg	Staldsystem	Miljøteknologi/kommentar
B1 Kostald	Fast drænet gulv med skraber og ajleafløb	BAT Gulv
B2 Småkalve	Dybstrøelse	BAT gulv
B3 Kælvnings- og løbeafdeling	Dybstrøelse	BAT gulv
B4 Småkalve	Dybstrøelse	BAT gulv
B6 Goldkostald	Fast drænet gulv med skraber og ajleafløb	BAT gulv

16. I alle dybstrøelsesafsnit skal der strøs halm eller andet tørstof i mængder, der sikrer, at dybstrøelsesmatten altid er tør i overfladen.

Beliggenhed og landskabelige hensyn

17. Eksisterende afskærmende beplantning, som afskærmer ejendommen fra vej og naboer skal bevares og vedligeholdes. Ny tilplantning skal bestå af hjemmehørende løvfældende træer og buske.

18. Jordvolden, der blev etableret som afskærmende foranstaltning i forbindelse med etablering af den nye gyllebeholder fra 2019, skal bevares og vedligeholdes.

19. Nyanlæg skal etableres i samme stil og farver som de eksisterende bygninger (ikke-reflekterende materialer).

Lugt

Rengøring af staldanlæg

20. Der skal opretholdes en god staldhygiejne, herunder rene stalde og fodringsanlæg.

Øvrige gener

Handleplaner ved uforudsete gener

21. Hvis Holstebro Kommune vurderer, at eventuelle klager om støj-, lugt-, flue-, støv-, og/eller lysgener er væsentlige og større, end der forventes i miljøvurderingen, skal husdyrbruget udarbejde en handleplan og eftervise, at de stillede krav er overholdt. Handleplanen skal godkendes af Holstebro Kommune. Er kravene ikke overholdt kan kommunen kræve, at der skal indgives og gennemføres et projekt for afhjælpende foranstaltninger. Alle udgifter i forbindelse med et sådant projekt afholdes af husdyrbruget.

Transport

22. Transport til og fra husdyrbruget skal af hensyn til støj- og støvgener foregå ved hensynsfuld kørsel.

Støj

23. Støjbidraget fra staldene sammenlagt med bidraget fra husdyrbrugets øvrige aktiviteter, målt udendørs, må ved nabobeboelse* ikke overstige nedenfor anførte værdier.

	Mandag – fredag kl. 07-18 (8 timer)	Mandag – fredag kl. 18-22 (1 time)	Alle dage kl. 22-07 (1/2 time)	Alle dage kl. 22-07 (maks. værdi)
	Lørdag kl. 07-14 (7 timer)	Lørdag kl. 14-22 (4 timer)		
		Søn- og helligdag kl. 07-22 (8 timer)		
dB(A)	55	45	40	55

*) Ved nabobeboelse defineres som opholdsarealer ved nærmeste nabo. Ved tvivlsspørgsmål er det tilsynsmyndigheden, der definerer, hvor støjgrænsen gælder. Støjbidraget (bortset fra maksimalværdien) måles som det ækvivalente, konstante, korrigerede støjniveau i dB(A) (re. 20 µPa). Tidsintervallerne i parenteserne angiver midlingstiden inden for den pågældende periode.

Hvis der skulle opstå gener for de omkringboende, eller hvis Holstebro Kommune finder det nødvendigt, kan der kræves udført støjmålinger/beregninger efter nærmere definerede anvisninger, så det kan godtgøres, at støjgrænserne overholdes, og om at drifttiden for de forskellige støjkluder kan reguleres. Jf. desuden vilkår om handleplaner.

Restvand og spildevand

24. Befæstede arealer omkring husdyrbrugets bygninger skal altid holdes rene for affald, foderrester, gødningsspild m.v., således, at der ikke er risiko for udvaskning af organisk materiale og næringsstoffer til vandløb, grøfter og dræn ved overfladeafstrømning.

Fluegener

25. Der skal på husdyrbruget foretages en effektiv fluebekæmpelse i overensstemmelse med retningslinjerne fra Aarhus Universitet, Institut for Agroøkologi (Retningslinier for fluebekæmpelse på og omkring gårde med husdyr).

Driftsforstyrrelser eller uheld

26. Beredskabsplanen skal være kendt af alle personer, der arbejder på husdyrbruget og den skal ophænges synligt, hvor den er let at komme til. Beredskabsplanen skal løbende holdes opdateret, som minimum en gang årligt.
27. Beredskabsplanen skal indeholde et selvstændigt afsnit om afhjælpende foranstaltninger ved gylleudslip.
28. Beredskabsplanen skal kunne udleveres til evt. indsatsleder/miljømyndighed ved uheld, forurening, brand og lignende.

Klima og ressourcer

Miljø- og ressourcestyring

29. Husdyrbruget skal minimum en gang årligt føre journal/opgørelse over forbrug af el, vand og brændstof, samt andre relevante ressourcer.
30. Husdyrbruget skal arbejde på at nedbringe ressourceforbruget og affaldsmængden samt udledning af forurenende stoffer til omgivelserne, så der på en økonomisk forsvarlig måde opnås en reduktion i miljøbelastningen.
31. Husdyrbruget skal i forbindelse med tilsyn redegøre for muligheden for at indføre renere teknologi i form af ændrede råvarer, nyt materiel, ny management eller besparelser på materialer og ressourcer, som kan nedsætte miljøbelastningen. Følgende områder forventes at indgå i redegørelsen:
- Metoder/management til reducere af fordampningen af kvælstof fra stalde og opbevaringsanlæg samt i forbindelse med udbringning.
 - Tiltag til reducere af kvælstofudledning og fosforoverskud.
 - Redegørelse for ressourceforbrug og tiltag til besparelser.
 - Reparations- og vedligeholdelsesplaner
 - Affaldsreducerende tiltag.
32. Senest 1 år efter at miljøgodkendelsen er taget i anvendelse/5 år efter den seneste energigennemgang skal hele husdyrbruget være gennemgået af en energifaglig konsulent med det formål at sikre, at lønsomme ressourcebesparende teknologier løbende indføres på husdyrbruget. Gennemgangen skal som minimum indeholde en beskrivelse og vurdering af de aktuelle forhold samt mulighederne for indførelse af energibesparende teknologi vedr. belysning, køle- og fryseanlæg, varmeanlæg, ventilationsanlæg, maskiner og lign. samt de heraf afledte forhold, såsom f.eks. varmegenindvindingspotentialer, pumpetyper etc. Som udgangspunkt skal 5-års lønsomme teknologier indføres. Kontrolrapport skal fremsendes til Holstebro Kommune. Herefter skal energigennemgangen foretages minimum hvert 5. år.

Ved ophør

33. Ved ophør af husdyrbruget skal stalde rengøres, gyllebeholdere tømmes, ensilagemarkstakke og kompostmarkstakke fjernes og bortskaffes miljømæssigt forsvarligt. Eventuelle oplag af olier, sprøjtemidler, kemikalier etc. skal bortskaffes til godkendt modtager.

Begrundelse for de fastsatte vilkår

Nedenfor har Holstebro Kommune suppleret enkelte afsnit med yderligere vurderinger blandt andet i forbindelse med fastsættelse af vilkår. Begrundelser for vilkår vil også fremgå af nedenstående. Hvor vilkårene er stillet som fastholdelsesvilkår, eller hvor vilkårene er selvforklarende, vil vilkårene ikke være yderligere begrundede.

Basisoplysninger

Dokumentation, ansøger og ejerforhold

Der er stillet vilkår om, at den eksisterende produktionstilladelse bortfalder, når denne miljøgodkendelse tages i brug. Såfremt denne miljøgodkendelse ikke er taget i brug indenfor udnyttelsesfristen på 6 år, vil den eksisterende produktionstilladelse fortsat være gældende.

Der er stillet vilkår om, at husdyrbruget bliver etableret og drevet, som det er beskrevet i ansøgningen og miljøkonsekvensrapporten, samt at husdyrbruget skal kunne dokumentere, at vilkårene i denne godkendelse er overholdt.

For at Holstebro Kommune til enhver tid kan kontakte den ansvarlige for husdyrbruget, er der stillet vilkår om, at hvis der sker ændringer af ejerforhold, eller hvem der er ansvarlig for husdyrbruget, skal dette meddeles til Holstebro Kommune inden for 14 dage. For at sikre, at vilkårene i denne godkendelse overholdes, har den drifts- og miljøansvarlige pligt til at informere personer og virksomheder, der arbejder på husdyrbruget om vilkårene for den del af driften, som de arbejder med.

Indretning og drift

Det ansøgte produktionsareal

Godkendelsen er meddelt på baggrund af en række beregninger foretaget i Husdyrgodkendelse.dk samt på baggrund af beskrivelserne og vurderingerne foretaget i miljøkonsekvensrapporten. For at sikre, at husdyrbruget ikke har en væsentlig miljømæssig effekt på omgivelserne, er der stillet vilkår om, at husdyrbruget drives som beskrevet i miljøkonsekvensrapporten, og at dyreholdet etableres i de staldanlæg og med de staldsystemer, der er angivet i ansøgningen.

Holstebro Kommune har ikke taget stilling til om der kan ske en delvis udnyttelse af projektet. Derfor er denne miljøgodkendelse en samlet godkendelse, hvor miljøteknologi skal implementeres, og nye stalde skal bygges for, at sikre overholdelse af beskyttelsesniveauerne.

Der er stillet vilkår for at sikre, at dyreholdet etableres i de staldanlæg og med de staldsystemer, dyretyper og teknologier, der er angivet som ansøgt, og som beregningerne i [Husdyrgodkendelse.dk](https://husdyrgodkendelse.dk) er foretaget på baggrund af.

Anlæg og bygninger

Husdyrbrugets anlæg og bygninger

I forbindelse med miljøgodkendelsen etableres en ny Kalvestald i form af en halvtagsbygning på en eksisterende ensilagesilo. Derudover etableres en ny ensilagesilo på 544 m² og en ny møddingsplads på 300m².

Opbevaring af husdyrgødning

I miljøkonsekvensrapporten er opbevaringskapaciteten beregnet ud fra den maksimale produktion af flydende husdyrgødning og den samlede kapacitet i gyllebeholdere på 9.130 m³. Det vurderes, at der er tilstrækkelig opbevaringskapacitet, og derfor stilles der ikke yderligere vilkår.

Flydende husdyrgødning

Der er stillet vilkår om en årlig inspektion af gyllebeholdere for at forebygge risiko for forurening og for at sikre, at eventuelle skader på gyllebeholdere opdages og repareres hurtigst muligt. Inspektionen og evt. vedligeholdelse skal noteres i driftsjournal jf. bilag 7.

Overdækning af gyllebeholdere medvirker til en lavere ammoniakfordampning fra husdyrbruget. Husdyrbruget har benyttet fast overdækning både i nudrift og i 8-års drift. I ansøgt drift er gyllebeholdere B9, B10 og B11 indsat som eksisterende gødningsopbevaringsanlæg med fast overdækning. Da det ikke er vurderet om husdyrbruget kan opfylde BAT-kravet uden overdækningen, er der stillet vilkår til overdækning af gyllebeholder B9, B10, og B11.

Hvis teltdugen går i stykker, vil ammoniakfordampningen være højere end det, der ligger til grund for denne godkendelse. Der er derfor stillet vilkår om reparation af teltdugen ved skader for, at sikre den ammoniakreducerende effekt.

For at sikre den reducerede ammoniakfordampning, stilles der vilkår om, at teltoverdækning maksimalt må stå åben i et døgn i forbindelse med omrøring og tømning af gyllebeholder, og at skader på overdækningen skal repareres, ligesom der skal føres logbog over skader og reparationer.

Fast husdyrgødning

For at sikre at kompostmarkstakke ikke oplægges på arealer med høj grundvandsstand, der kan medføre udvaskning af næringsstoffer til det omkringliggende miljø, er der stillet vilkår om, at kompostmarkstakke ikke må placeres på lavbundsarealer eller arealer der er periodevist oversvømmede.

Ensilageanlæg og opbevaring af ensilage i markstak

I miljøkonsekvensrapporten, under BAT for fodringsstrategi, er det beskrevet, at ensilage opbevares i plansiloer med opsamling af overfladevand.

Erfaringsmæssigt kan der forekomme år, hvor udbyttet er så stort, at det også er nødvendigt at opbevare ensilagen i markstak. Oplag af ensilage i markstak kan medføre risiko for punktkildeforurening grundet udvaskning af næringsstoffer eller organisk stof til vandmiljøet. Risikoen herfor stiger ved anvendelse af samme ensileringsareal år efter år. Jf. BREF-dokumentet er det BAT at placere eksempelvis kompostmarkstakke på skiftende lokaliteter på en sådan måde, at punktkildeforurening og afstrømning til natur og vandmiljø reduceres. Det er Holstebro Kommunes vurdering, at der i denne sammenhæng er visse ligheder mellem ensilage- og kompostmarkstakke.

Der stilles derfor vilkår om, at ensilage oplagt i markstak skal placeres på skiftende lokaliteter år efter år og ikke på samme sted indenfor 5 år. Herudover stilles vilkår om, at der skal føres en journal over placering af ensilagestakkene på kort. Kortet skal opbevares i 5 år.

For at sikre vandmiljø mod forureningsrisiko ved håndtering og opbevaring af ensilage, er der stillet vilkår om, at ensilage ikke må placeres på arealer, der skråner mod vandløb og søer. Ligeledes må ensilage ikke placeres på lavbundsarealer.

Desuden stilles vilkår om, at ensilagespild/ensilagerester løbende, minimum en gang om ugen og altid før varslet regn, skal fjernes fra marken og opbevares som fast husdyrgødning. Endvidere stilles vilkår om, at overdækningsmateriale løbende skal fjernes fra marken.

I forbindelse med ensilering, etablering af ensilagemarkstakke og efterfølgende foderafhentning og eventuel foderblanding, kan der desuden forekomme lugt- og støjgener, hvilket kan være til gene for omboende. For at sikre omboende mod støj- og lugtgener fra ensilagemarkstakke og håndtering af ensilage, er der stillet vilkår om, at ensilagestakke skal overholde en afstand på 100 meter til nabobeboelse.

Holstebro Kommune vurderer, at det er BAT, at opbevaring af ensilage på husdyrbrug omfattet af husdyrlovens § 16a i videst muligt omfang sker på ensilageplads med fast bund, der er etableret i henhold til gældende byggeblade. Ligeledes bør ensilagepladserne i videst mulig udstrækning placeres tæt på udfodringssted, så det samlede transportbehov og evt. støjgener og ressourceforbrug reduceres.

I ansøgningen er det beskrevet at ensilagesaft og restvand fra ensilagesiloanlægget ledes til den lille gyllebeholder på 530 m³ og at udsprinklingsanlægget tages ud af drift. Ansøger har oplyst, at det tidligere har været et problemet at jorden ofte var vandmættet på de tidspunkter af året, hvor der var behov for at udsprinkle. Derfor vælges en beholder der er stor nok til at opbevare restvandet frem til udbringningssæsonen. Da der ikke bygges en anden beholder til den nye ensilagesilo, sikres det med vilkår at den lille gyllebeholder benyttes til restvand.

Samlet vurdering

Det vurderes, at opbevaring af husdyrgødning og ensilage ikke vil medføre forurening af jord, grundvand eller vandmiljø, såfremt de stillede vilkår overholdes.

Udsprinklingsanlæg og opbevaring af restvand

I forbindelse med miljøgodkendelsen ansøges der at benytte den lille gyllebeholder på 530m³ til opbevaring af restvand fra ensilagepladsen og en del af tagvandet fra bygning 3, hvorfra det udkøres i udbringningssæsonen. Der er stillet vilkår til dette.

Det vurderes at kapaciteten i opsamlingstanken er tilstrækkelig på baggrund af ovenstående og beskrivelsen i miljøkonsekvensrapporten. Udsprinklingsanlægget vil fremadrettet ikke blive anvendt.

Samlet vurdering

Det vurderes, at udsprinklingsanlægget ikke vil medføre risiko for forurening af vandmiljøet, såfremt de stillede vilkår overholdes.

BAT (Bedste Tilgængelige Teknik)

Ved miljøgodkendelse og tilladelse af husdyrbrug skal husdyrbruget og godkendelsesmyndigheden foretage en vurdering af, om husdyrbruget anvender teknologi, der svarer til "Bedste Tilgængelige Teknik" - BAT.

Bedste tilgængelige teknik for en række områder er beskrevet i EU's BAT notat (BREF-dokumentet) for svin og fjerkræ. Miljøstyrelsen har derudover fastlagt en række vejledende emissionsniveauer for ammoniak, som vurderes at kunne opnås ved anvendelse af bedste tilgængelige teknik.

BAT-kravet ift. husdyrbrugets ammoniakemission skal være overholdt, og der skal være en beskrivelse af hvilken teknologi, der anvendes for at overholde kravet. BAT-kravet til ammoniakemissionen er for husdyrbrug formuleret som en emissionsfaktor pr. produktionsarealenhed, og er denne overholdt ved brug af en bestemt teknologi, beskrives denne teknologi.

Det er således tilstrækkeligt for ansøger at nævne andre valgmuligheder, der kunne være og begrunde fravalget af disse. Der er ikke i husdyrbruglovgivningen krav om at komme længere ned end det BAT-niveau, der er fastsat i Husdyrgodkendelsesbekendtgørelsen.

Bedste tilgængelige teknik vurderes ud fra tilgængelighed, driftsstabilitet, proportionalitet og omkostningseffektivitet. Dette betyder bl.a., at teknologien maksimalt må koste 1 % af produktionsomkostningerne og maksimalt 100 kr. pr. kg sparet N for, at Holstebro Kommune vurderer teknologien som omkostningseffektiv.

BAT-teknologi

Der stilles vilkår om, at staldene skal etableres og drives med de indretninger, staldsystemer og miljøteknologier, der er ansøgt om. Vilkåret er stillet for at sikre, at husdyrbrugets ammoniakemission reduceres til et niveau, der svarer til emissionen ved anvendelse af den bedste tilgængelige teknik (BAT).

BAT-niveauet er opnået ved følgende tiltag:

- BAT gulve
- Fast overdækning af gyllebeholdere

Der stilles vilkår om, at der i alle dybstrøelsesafsnit skal strøs halm eller andet tørstof i mængder, der sikrer, at dybstrøelsesmåttens altid er tør i overfladen, da det reducerer ammoniakfordampningen. Hvis der strøs tilstrækkelige mængder materiale for at sikre, at overfladen altid er tør, betragtes dybstrøelse som BAT.

BAT-emissionsgrænseværdier for ammoniak

Ansøger har principielt frit teknologivalg, men ansøger skal godtgøre, at valget af teknologier sikrer en ammoniakemission, der svarer til det beregnede BAT niveau.

Af BAT beregningerne i Husdyrgodkendelse.dk fremgår en beregning af den samlede maksimale ammoniakfordampning, som må udledes fra husdyrbrugets stalde og lagre i henhold til Miljøstyrelsens BAT-emissionsgrænseværdier.

Den ansøgte totale udledning er 4.410 kg NH₃-N/år og overholder således det beregnede BAT emissionsniveau, som er 4.410kg NH₃-N/år.

Samlet vurdering

Det vurderes, at husdyrbrugets staldindretning overholder reglerne i henhold til Husdyrbrugloven, Miljøbeskyttelsesloven og heraf afledte bestemmelser.

Der stilles vilkår, som sikrer, at de anvendte ammoniakreducerende teknologier implementeres. Det vurderes på baggrund af ovenstående, at husdyrbrugets ammoniakudledning fra stald og lagre overholder kravet om anvendelse af BAT.

Husdyrbrugets beliggenhed

Lokalisering og planmæssige forhold

Husdyrbruget beliggenhed fremgår af bilag 1. Planmæssige forhold fremgår af bilag 2.

Afstandskravene jf. Husdyrbruglovens §§ 6 - 8 samt Husdyrgødningbekendtgørelsens §§ 4 og 5. fremgår af miljøkonsekvensrapporten.

Samlet vurdering

Det vurderes, at husdyrbruget opfylder afstandskravene Husdyrbrugloven, jf. §§ 6 - 8 samt Husdyrgødningbekendtgørelsens §§ 4 og 5.

Landskabelige og kulturhistoriske områder

Ansøgers vurdering fremgår af miljøkonsekvensrapporten.

Det er Holstebro Kommunes vurdering at det ansøgte projekt ikke vil ændre på oplevelsen af landskabet væsentligt.

Ammoniak

Husdyrproduktioner giver anledning til fordampning af ammoniak, som kan påvirke specielt de kvælstoffølsomme naturtyper omkring husdyrbruget. Ved miljøgodkendelse af husdyrbrug er der krav til husdyrbrugets tilladte ammoniakpåvirkning af nærliggende naturarealer. Naturarealer er opdelt i tre kategorier i forhold til, hvor følsomme de er over for ammoniak.

Skema 5: Oversigt over kategorier af natur og beskyttelsesniveau.

Kategori af natur	Tilladt deposition
Kategori 1 (indenfor Natura 2000 områder) <ul style="list-style-type: none">• ammoniakfølsomme habitatnaturtyper• § 3 beskyttede heder• § 3 beskyttede overdrev	Maks. totaldeposition, afhængigt af antal husdyrbrug i nærheden (kumulation) 0,2 - 0,7 kg N/ha/år
Kategori 2 (uden for Natura 2000 områder) <ul style="list-style-type: none">• § 3 beskyttede heder > 10 ha• § 3 beskyttede overdrev > 2,5 ha• højmoser og lobeliesøer	Maks. totaldeposition på 1,0 kg N/ha/år
Kategori 3 (uden for Natura 2000 områder) <ul style="list-style-type: none">• § 3 beskyttede heder, moser og overdrev samt ammoniakfølsomme skove	Maks. merdeposition ≥ 1,0 kg N/ha/år

Kravet til totaldepositionen for kategori 1-natur og for kategori 2-natur er et krav til den maksimale totaldeposition, dvs. den ammoniakdeposition, som stammer fra alle husdyrbrugets stalde og lagre - både det, der vil komme fra det ansøgte, og det, der allerede kommer fra den eksisterende drift. Hvilket krav til den maksimale totaldeposition, der skal stilles for kategori 1-natur, afhænger af antal husdyrbrug, der er i nærheden af området (såkaldt kumulation). Jo flere husdyrbrug i nærheden, jo skærpede krav til den maksimale totaldeposition stilles.

Kategori 3-natur er ammoniakfølsomme naturområder, som ikke er kategori 1-natur eller kategori 2-natur, og som er hede, mose eller overdrev omfattet af Naturbeskyttelseslovens § 3 eller som er ammoniakfølsom skov. Beskyttelsesniveauet for kategori 3-natur omfatter ikke som for kategori 1-natur og kategori 2-natur et generelt krav til den maksimale ammoniakdeposition. Beskyttelsesniveauet fastlægger, at kommunen på baggrund af en konkret vurdering kan stille krav om en maksimal merdeposition på 1,0 kg N/ha/år.

Den samlede ammoniakfordampning fra anlægget forventes at blive på 4.408 kg NH₃-N/år, hvilket er en meremission på 310 kg NH₃-N/år i forhold til nudrift og 455 kg NH₃-N/år i forhold til 8-års drift.

Samlet ammoniakdeposition siden 2014 (8 år siden)

For at vurdere om den samlede merdeposition af ammoniak, fra driften i 2014 (8 års-drift) til og med den ansøgte udvidelse, har en negativ virkning på omkringliggende naturområder, er der lavet beregninger i omkringliggende naturområder i Husdyrgodkendelse.dk. Beregningerne tager udgangspunkt i den produktion som var aktuell for 8 år siden.

Skema 6: Beregning af ammoniakdeposition på omkringliggende naturområder fra Husdyrgodkendelse.dk

Samlet emission: **4008,1** (kg NH₃-N/år) Meremission (8 års-drift): **454,5** (kg NH₃-N/år) Meremission (nudrift): **309,6** (kg NH₃-N/år)

Øversigt af naturpunkter

Navn:	Kategori:	Opretter:	Kumulation:	Ruhed natur:	Merdeposition (kg N/ha/år):		Totaldeposition (kg N/ha/år):
					8-års drift	Nudrift:	
8. Nordvest Overdrev	Kategori 3	Ansøger	0	S	0,0	0,0	0,1
3. Nordøst Overdrev 2	Kategori 2	Ansøger	0	Bn	0,0	0,0	0,2
7. Sydøst Mose	Kategori 3	Ansøger	0	Mk	0,0	0,0	0,0
6. Øst hede	Kategori 3	Ansøger	0	S	0,0	0,0	0,1
5. Nordøst overdrev	Kategori 3	Ansøger	0	Mk	0,0	0,0	0,2
1. EF-habitat Stubbergård Sø (surt overdrev)	Kategori 1	Ansøger	2	Bn	0,0	0,0	0,0
2. Nordøst Overdrev 1	Kategori 2	Ansøger	0	Bn	0,0	0,0	0,2
4. Hede	Kategori 3	Ansøger	0	S	0,0	0,0	0,2

Ammoniakfølsomme naturtyper indenfor Natura 2000 (kategori 1-natur)

Den beregnede totaldeposition til kategori 1-natur er beregnet til 0,0 kg N/ha/år, kravene for maksimal totaldeposition på kategori 1-natur er derfor overholdt uanset kumulation.

Det nærmest liggende Natura 2000-område i forhold til husdyrbruget er EF-habitatområde nr. 41 Hjelm Hede, Flyndersø og Stubbergård Sø.

Mindsteafstanden hertil er 2,6 kilometer.

Beregninger i det nærmeste punkt med kortlagt habitatnatur viser en totaldeposition på 0,0 kg N/ha/år fra husdyrbruget.

Holstebro Kommune venter ingen negativ effekt af kvælstofemissionen fra husdyrbruget på de nærmest liggende Natura 2000-områder.

Større ammoniakfølsomme naturområder udenfor Natura 2000 (kategori 2-natur)

Området består af ældre kalkgrave, som dog for det meste er overdækket af sand. Ved en botanisk registrering i 2014 blev fundet en række almindelige overdrevsarter samt enkelte kalkarter som vild hør og hjertegræs. Overdrevet er målsat som Naturområde med Særlige Naturbeskyttelsesinteresser i kommunens Grønt Danmarkskort.

Tålegrænsen vurderes til 10-20 kg N/ha/år for den sandede dels vedkommende, og med en baggrundsbelastning omkring 16 kg N/ha/år kan den være overskredet.

Afstanden til det nærmeste naturområde, der er omfattet af reglerne for kategori 2-natur, dvs. lobeliesø, højmose, større heder eller overdrev udenfor Natura 2000-områder, er ca. 1 kilometer.

Der er tale om et overdrev på ca. 7 ha beliggende ca. 1.100 meter nordøst for husdyrbruget.

Beregninger viser en totaldeposition i dette område på 0,2 kg N/ha/år, og reglerne for kategori 2-natur er dermed overholdt.

Holstebro Kommune venter ingen eller kun en meget begrænset negativ effekt af kvælstofemissionen fra husdyrbrugets drift på de nærmest liggende områder med kategori 2-natur.

Ammoniakfølsomme naturområder i øvrigt (kategori 3-natur)

Det nærmeste § 3-naturområde i forhold til husdyrbruget, som kan tænkes at være omfattet af reglerne for kategori 3-natur, er en hede på ca. 0,5 ha beliggende ca. 1.000 meter nord for husdyrbruget.

Beregninger viser en ammoniakemission på 0,0 kg N/ha/år fra ændringerne (meremission både i forhold til 8-års drift og nudrift).

Der er mere end 1.000 meter fra husdyrbruget til potentielt ammoniakfølsom skov.

Beregninger vil derfor ikke vise en meremission.

Reglerne for kategori 3-natur vurderes dermed at være overholdt.

Samlet vurdering

Holstebro Kommune vurderer, at oplysninger om kildehøjder, ruhed og kumulation, er korrekte.

Ifølge beregninger i [Husdyrgodkendelse.dk](https://www.holstebro.dk/tema/landbrug/landbrugsgodkendelse) er beskyttelsesniveauet for ammoniak overholdt, og der stilles derfor ikke yderligere vilkår.

Holstebro Kommune vurderer, at kravene om maksimalt tilladt totaldeposition på kategori 1- og kategori 2-natur er overholdt.

Holstebro Kommune vurderer, at der ikke er grundlag for at skærpe kravene til ammoniakmeremissionen på kategori 3-natur eller § 3 beskyttet natur, da der i løbet af de sidste 8 år ikke er sket en merbelastning.

Bilag IV-arter

I habitatdirektivets bilag IV er opført en række arter, som skal sikres en streng beskyttelse i deres naturlige udbredelsesområde også udenfor de udpegede Natura 2000-områder. Det indebærer for dyrearternes vedkommende bl.a. at yngle- og rasteområder ikke må beskadiges eller ødelægges og for planternes vedkommende, at arterne bl.a. ikke må lide skade.

Ud fra "Håndbog om dyrearter på habitatdirektivets bilag IV" samt Holstebro Kommunes øvrige kendskab til området og arterne, vurderes det, at følgende arter og grupper fra habitatdirektivets bilag IV (strengt beskyttede arter) kunne tænkes at forekomme i nærområdet til husdyrbruget:

Småflagermus: Forekommer næsten overalt i Vestjylland, men vil ikke blive negativt påvirket af det ansøgte projekt.

Birkemus: Arten er ikke registreret i området.

Odder: Lever udbredt i Vestjylland, men vil ikke blive negativt påvirket af det ansøgte projekt.

Bæver: Lever i adskillige af kommunens vandløb og søer, men vil ikke blive negativt påvirket af det ansøgte projekt.

Ulv: Forekommer lejlighedsvist forskellige steder i Holstebro Kommune, men vil ikke blive negativt påvirket af det ansøgte projekt.

Markfirben: Holstebro Kommune har ikke kendskab til forekomster nær husdyrbruget.

Stor vandsalamander, løgfrø, spidssnudet frø og strandtudse: Ingen af disse er registreret nær husdyrbruget.

Grøn kølleguldsmed: Forekommer udbredt i Storå og Karup Å, men vil ikke blive negativt påvirket af det ansøgte projekt.

Grøn mosaikguldsmed: Der foreligger to fund af arten i Holstebro Kommune, men arten vil ikke blive negativt påvirket af projektet.

Vandranke: Vokser nær Felsted Kog og i Husby Sø, men i stor afstand fra husdyrbruget.

Gul stenbræk: Holstebro Kommune rummer mindst 3 paludella-væld, hvor arten kan tænkes at forekomme, men den er trods eftersøgninger ikke fundet her i nyere tid.

Samlet vurdering

Det vurderes, at det ansøgte samt husdyrbrugets drift ikke indebærer risiko for negativ påvirkning af bilag IV-arter eller bilag IV-arternes levesteder. Ligeledes vurderes det, at husdyrbruget ikke vil give anledning til beskadigelse eller ødelæggelse af yngle- eller rasteområder for bilag IV-arterne.

Lugt

I forbindelse med en miljøgodkendelse skal det ansøgte overholde lovens fastsatte krav til maksimal lugtbelastning (lugtgenegrænser). Lugtgenegrænsen beregnes efter to modeller: Miljøstyrelsens lugtmodel (beregnet i enheden OU_E , Odour Units, og kaldet "Ny") og "FMK-modellen" (beregnes i enheden LE, Lugt Enheder). Den beregningsmetode, der beregner den længste geneafstand, og dermed beskytter de omkringboende bedst, er den genegrænse der skal overholdes.

Der er 3 forskellige lugtgenegrænser – til byzone, til samlet bebyggelse og til enkeltboliger uden landbrugspligt og fremgår af nedenstående tabel.

Skema 7: Lovens fastsatte krav til maksimal lugtbelastning.

Områdetype	Miljøstyrelsens lugtmodel "Ny"	FMK-modellen
Beboelsesbygninger på ejendomme uden landbrugspligt, der ikke ejes af den ansvarlige for driften af husdyrbruget	15 OU_E/m^3	10 LE/m^3
Område i landzone, der i lokalplan er udlagt til boligformål, blandet bolig- og erhvervsformål eller til offentlige formål med henblik på beboelse, institutioner, rekreative formål og lign. Beboelsesbygninger i samlet bebyggelse i landzone	7 OU_E/m^3	3 LE/m^3
Eksisterende og ifølge kommuneplanens rammedel fremtidig byzone Eksisterende og ifølge kommuneplanens rammedel fremtidigt sommerhusområde	5 OU_E/m^3	1 LE/m^3

Opfattelsen af lugt kan variere fra menneske til menneske, men helt overordnet, så svarer 1 lugtenhed (OU_E) til grænsen for, hvornår lugten kan erkendes i et laboratorium. Ved 3 OU_E er det muligt at genkende lugttypen som f.eks. svinelugt. Ved 5 OU_E kan lugten med sikkerhed bestemmes, mens lugten ved 10 OU_E er en tydelig lugt, der i tilfælde af f.eks. svinelugt kan opfattes som ubehagelig.

Lugtens udbredelse i nærområdet, afhænger bl.a. af produktionsarealets størrelse, staldtype, dyretype, geografisk placering, ventilationsforhold og øvrige husdyrbrug, der bidrager til kumulation af lugt.

Kumulation af lugt

Kumulation med andre husdyrbrug skal indgå i lugtberegningen, hvis de har en ammoniakemission på mere end 750 kg NH₃-N/år og ligger nærmere end:

- 300 meter fra eksisterende eller fremtidig byzone- eller sommerhusområde eller i et område i landzone, der er udlagt til boligformål, blandet bolig og erhvervsformål eller til offentlige formål med henblik på beboelse, institutioner, rekreative formål og lign.
- 300 meter fra beboelsesbygninger i samlet bebyggelse
- 100 meter fra beboelsesbygninger på ejendomme uden landbrugsligt, der ikke ejes af driftsherren.








I denne ansøgning er der ingen andre husdyrbrug, der bidrager til kumulation af lugt. Geneafstanden skal derfor ikke forøges.

Resultater af lugtberegning

I Husdyrgodkendelse.dk er der foretaget beregning af geneafstandene til både enkeltbolig, samlet bebyggelse, lokalplanlagt område til offentlige formål og til byzone. Kravene til den maksimale lugtbelastning er jf. lugtberegningen overholdt.

Skema 8: Lugtberegning fra [Husdyrgodkendelse.dk](https://husdyrgodkendelse.dk).

Samlet resultat af lugtberegning

Bebyggelse	Kumulation	Model	Ukorrigeret geneafstand (m)	Korrigeret geneafstand (m)	Vægtet gennemsnitsafstand (m)	Genekriterie overholdt
 Viborgvej 308 +L	0	FMK	109,8	109,8	450,6	Ja
 Viborgvej 314 +L	0	FMK	109,8	109,8	313,9	Ja
 Viborgvej 315 -L	0	FMK	109,8	109,8	486,7	Ja
 Viborgvej 316 +L	0	FMK	109,8	109,8	360,7	Ja
 Viborgvej 326 -L	0	FMK	109,8	109,8	948	Ja
 Tophøjvej 26A	0	NY	296,6	296,6	815,6	Ja
 Haderup By, Haderup	0	NY	445,9	445,9	4025,6	Ja

Lugt fra gyllebeholdere

Lugt fra opbevaringslagre er ikke medtaget i ovenstående beregninger, da opbevaringslagre er omfattet af de generelle afstandsregler. Der stilles ikke skærpede krav til f.eks. gyllebeholdere eller udbringningspraksis, da der ikke forventes at være væsentlige lugtgener herfra i forhold til omkringboende.

Rengøring af staldanlæg

Stalde rengøres efter behov. Idet erfaring viser, at en god staldhygiejne i form af rene og tørre stalde ofte har en gunstig indflydelse på staldlugtemissionen, stilles der vilkår om, at der opretholdes en god staldhygiejne.

Samlet vurdering

På baggrund af ovenstående og de fastsatte vilkår, vurderes det, at husdyrbruget ikke vil give anledning til væsentlige lugtgener hos omboende.

Øvrige gener

Transport

Ansøgers vurdering fremgår af miljøkonsekvensrapporten. Holstebro Kommune supplerer nedenfor med vurdering i forhold til mulige gener i forbindelse med husdyrbrugets transporter.

I miljøkonsekvensrapporten er der gjort rede for antal og typer af transporter samt tidsrum for transporter til og fra husdyrbruget. Det samlede antal transporter øges med 69 transporter sammenlignet med den nuværende drift på husdyrbruget. Dette skyldes den lille udvidelse af produktionsarealet.

Husdyrbruget ligger op ad offentlig vej, og der er der ikke nabobeboelser tæt på husdyrbrugets indkørsel.

De daglige transporter vil sædvanligvis primært foregå indenfor normal arbejdstid (7:00 – 18:00). Omkring forårs- og høstarbejde vil der på et typisk husdyrbrug være intensiveret trafik på og omkring anlægget. Sæsonbetonet arbejde kan desuden foregå uden for normal arbejdstid.

Ved regulering af husdyrbrug er det praksis at betragte landzonen som landbrugets erhvervsområde, og beboere af boliger i landzonen må derfor acceptere visse ulemper, som kan være forbundet med at være nabo til et landbrug.

Holstebro Kommune kan regulere visse transporttyper knyttet til husdyrbrugets egne transporter. Der er derfor stillet vilkår om, at transport til og fra husdyrbruget skal foregå ved hensynsfuld kørsel for at sikre, at støj ifm. transporter minimeres.

Rengøring af offentlig vej

Færdsel på offentlig vej reguleres af politiet og hører under færdselsloven og øvrige bestemmelser, der er fastsat af Justitsministeriet.

Ved tilsvinning af det offentligt tilgængelige vejareal i forbindelse med arbejdskørsel, skal der opstilles skilte, der informerer andre trafikanter om forholdene. Det offentlige vejareal skal rengøres efter arbejdskørslens ophør. Politiet er myndighed herfor, hvorfor forholdet ikke reguleres i denne miljøgodkendelse.

Samlet vurdering

Antallet af transporter vil blive øget med ca. 6%.

Idet transporterne normalt ligger i dagtimerne og ikke har karakter over, hvad der er normalt forekommende for lastvogne og traktorer, forventes det, at støjen ikke vil være væsentligt belastende for omgivelserne.

Det vurderes, at transport til og fra husdyrbruget med de stillede vilkår kan foregå uden væsentlige miljømæssige gener for de omkringboende.

Støj

Anbefalede mindsteafstande mellem en virksomhed og nærmeste nabobeboelse baseret på Miljøstyrelsens erfaringer om miljøforhold fremgår af Håndbog om Miljø og Planlægning (Miljøstyrelsen og Skov- og Naturstyrelsen, Landsplanafdelingen, 2004). Klassifikationen angiver, hvilken afstand, der skønnes at være nødvendig mellem den pågældende virksomhed og boliger i et område for åben og lav boligbebyggelse. Udgangspunktet er, at afstanden skal give en rimelig sikkerhed for, at boligerne ikke udsættes for miljøgener, og at virksomheden ikke efterfølgende mødes med skærpede miljøkrav.

For husdyrbrug med erhvervmæssigt dyrehold med undtagelse af svineproduktioner, er den anbefalede mindsteafstand 300 meter. Den naboejendom som ligger tættest på anlægget, ligger i en afstand af ca. 250 meter.

Støjklender på husdyrbruget består primært af interne transporter, fuldfoderblandere, håndtering af gylle og kompressor til malkeanlæg(indendørs).

Der er redegjort for støjklenderne i miljøkonsekvensrapporten.

Handleplan

Der er fastsat vilkår om, at såfremt kommunen vurderer, at der forekommer støjgener, der er væsentligt større, end der kan forventes, ifølge grundlaget for miljøvurderingen, kan kommunen kræve, at der udarbejdes en handleplan og eftervise, at de stillede krav er overholdt. Handleplanen skal godkendes af Holstebro Kommune. Er kravene ikke overholdt, kan Holstebro Kommune kræve, at der skal indgives og gennemføres et projekt for afhjælpende foranstaltninger. Alle udgifter i forbindelse med et sådant projekt afholdes af husdyrbruget.

Miljøstyrelsens vejledende støjgrænser

For at imødekomme eventuelle støjgener for de omkringboende, fastsættes der vilkår om, at husdyrbrugets samlede bidrag til støjbelastningen i omgivelserne skal overholde Miljøstyrelsens vejledende støjgrænser.

Der er ikke foretaget støjberregninger i forbindelse med udarbejdelse af miljøgodkendelsen. Det faktuelle støjniveau kendes derfor ikke og kan ikke sammenholdes med de vejledende støjgrænser.

Samlet vurdering

På baggrund af ovenstående vurderes det, at støj fra husdyrbruget ikke vil medføre væsentlige gener for de omkringboende, såfremt de stillede vilkår overholdes.

Støv

Ansøgers vurdering fremgår af miljøkonsekvensrapporten. Holstebro Kommune supplerer nedenfor med vurdering i forhold til mulige støvgener ved husdyrbrugets drift, og deraf følgende genepåvirkninger på omgivelserne.

I miljøkonsekvensrapporten er der gjort rede for støvkilder på husdyrbruget (levering af foder, indblæsning af foder i silo, høstarbejde og kørsel på grusveje). Udvidelsen vil medføre en stigning i foderforbruget, og der kan dermed forventes øgede støvgener fra levering af foder og indblæsning i siloer.

Støvgenerne vurderes primært at forekomme lokalt på husdyrbruget, og dermed ikke udgøre en væsentlig gene for omboende eller forbipasserende.

Under høstarbejdet må omboende forvente støvgener. Ligeledes kan der generelt i tørre perioder opstå støvgener ved kørsel på grusveje mellem markerne, men det vil være af en begrænset og lokal karakter. Der henvises til god landmandspraksis, at alle aktiviteter på husdyrbruget planlægges, herunder også levering og udkørsel, således at omgivelserne påvirkes mindst muligt.

Der er fastsat vilkår om, at transport til og fra husdyrbruget skal foregå ved hensynsfuld kørsel. Vilkåret er stillet for at minimere mulige støj- og støvgener hos de nærmeste omboende.

Handleplan

Der er fastsat vilkår om, at såfremt kommunen vurderer, at der forekommer støvgener, der er væsentligt større, end der kan forventes, ifølge grundlaget for miljøvurderingen, kan kommunen kræve, at der udarbejdes en handleplan og efterwise, at de stillede krav er overholdt. Handleplanen skal godkendes af Holstebro Kommune. Er kravene ikke overholdt, kan Holstebro Kommune kræve, at der skal indgives og gennemføres et projekt for afhjælpende foranstaltninger. Alle udgifter i forbindelse med et sådant projekt afholdes af husdyrbruget.

Samlet vurdering

På baggrund af ovenstående vurderes det, at støv fra husdyrbruget ikke vil medføre væsentlige gener omkring husdyrbruget eller for omboende. Det vurderes i øvrigt, at kravet om BAT er opfyldt ved almindelig god landmandspraksis og den beskrevne håndtering af foder.

Lys

Ansøgers vurdering fremgår af miljøkonsekvensrapporten. Holstebro Kommune supplerer nedenfor med vurdering i forhold til mulige lysgener ved husdyrbrugets drift, og deraf følgende genepåvirkninger på omgivelserne.

I miljøkonsekvensrapporten er der gjort rede for at nat-/vågebelysning i stalden er dæmpet. Der er få udendørslamper, som er tændt i meget begrænsede perioder. Lamperne er placeret centralt på husdyrbruget og forventes derfor ikke at medføre gener for omboende. Der fastsættes således ikke vilkår til begrænsning af lys på husdyrbruget.

Handleplan

Der fastsættes vilkår om, at såfremt der skulle opstå væsentlige gener for omboende eller for forbipasserende, eller såfremt kommunen finder det nødvendigt, skal husdyrbruget via handleplan sikre, at lys ikke er til væsentlig gene for omboende og forbipasserende.

Samlet vurdering

På baggrund af ovenstående og det fastsatte vilkår, vurderes det, at lys fra husdyrbruget ikke vil medføre væsentlige gener omkring husdyrbruget eller for omboende.

Restvand og spildevand

Håndtering af restvand, tag- og overfladevand samt afløbsplan fremgår af miljøkonsekvensrapporten. Holstebro Kommune supplerer nedenfor med oversigt over håndtering af tagvand, overfladevand og restvand.

Restvand og spildevand fra husdyrbruget håndteres som angivet i skema 9.

Skema 9: Håndtering af restvand og spildevand.

Restvandstype	Håndtering
Tagvand fra bygning 1	Ledes til faskiner langs bygningen
Tagvand fra bygning 5	Ledes til faskiner langs bygningen
Tagvand fra bygning 6	Ledes til dræn
Tagvand fra den vestlige del af bygning 3	Ledes ud på jorden til direkte nedsivning
Tagvand fra den nye halvtagsbygning	Ledes ud på jorden til direkte nedsivning
Tagvand fra den østlige del af bygning 3	Ledes til den lille gyllebeholder
Tagvand fra øvrige bygninger	Ledes ud på jorden til direkte nedsivning
Restvand fra møddingsplads	Ledes til gyllebeholder via fortank ved møddingsplads
Restvand fra vaskeplads	Ledes til gyllebeholder
Restvand fra ensilagesilo	Ledes til samletank (lille gyllebeholder) og bringes ud efter behov
Restvand fra vask af stalde	Ledes til gyllebeholder via gyllekanaler
Mælke-/malkerumsrestvand	Ledes til gyllebeholder via gyllekanaler

Tag- og overfladevand

Det er oplyst i afløbsplanen i miljøkonsekvensrapporten at tagvand fra bygning 6 ledes til dræn. Placeringen og udløb kendes ikke. Der foreligger ikke en udledningstilladelse til dette. Da der ikke er tale om nybyggeri kræves det ikke lovliggjort i forbindelse med denne gennemgang af husdyrbruget. Holstebro Kommune gør dog opmærksom på, at der på et senere tidspunkt kan komme krav om lovliggørelse af denne udledning af tagvand til vandløbet, idet Holstebro Kommune planlægger at ændre praksis på området.

Der stilles vilkår om, at befæstede arealer omkring husdyrbrugets bygninger altid skal holdes rene for affald, foderrester, gødningsspild m.v., således at der ikke opstår risiko for udvaskning af organisk materiale og næringsstoffer til vandløb, grøfter og dræn ved overfladeafstrømning.

Samlet vurdering

På baggrund af ovenstående vurderes det, at der ikke vil være væsentlig forureningsrisiko for miljøet i forbindelse med håndteringen af tagvand, overfladevand og restvand, såfremt de fastsatte vilkår overholdes, og afledningen af vand på husdyrbruget håndteres som oplyst i miljøkonsekvensrapporten.

Fluegener

Ansøgers vurdering fremgår af miljøkonsekvensrapporten. Holstebro Kommune fastsætter vilkår til fluebekæmpelsen på husdyrbruget.

Holstebro Kommune fastsætter vilkår om, at der på husdyrbruget skal foretages en effektiv fluebekæmpelse i overensstemmelse med [retningslinjerne](#) fra Aarhus Universitet, Institut for Agroøkologi.

Handleplan

Der er fastsat vilkår om, at såfremt kommunen vurderer, at der forekommer fluegener, der er væsentligt større, end der kan forventes, ifølge grundlaget for miljøvurderingen, kan kommunen kræve, at der udarbejdes en handleplan og efterwise, at de stillede krav er overholdt. Handleplanen skal godkendes af Holstebro Kommune. Er kravene ikke overholdt, kan Holstebro Kommune kræve, at der skal indgives og gennemføres et projekt for afhjælpende foranstaltninger. Alle udgifter i forbindelse med et sådant projekt afholdes af husdyrbruget.

Samlet vurdering

På baggrund af ovenstående og de fastsatte vilkår, vurderes det, at fluer på husdyrbruget ikke vil medføre væsentlige gener omkring husdyrbruget eller for omboende.

Følgevirksomheder

Affald

Ansøgers beskrivelse af håndtering af affald og reststoffer (kemikalier, rengørings-, behandlings-, og sprøjtemidler samt olie-, benzin- og medicinrester mv., som opbevares eller anvendes i produktionen) fremgår af miljøkonsekvensrapporten.

Holstebro Kommune supplerer med beskrivelse af, hvorledes affald og reststoffer skal håndteres korrekt efter gældende regler.

Alle virksomheder, der producerer affald, er forpligtiget til at sortere deres affald og sikre, at genanvendeligt affald bliver bortskaffet til genanvendelse.

Affald fra produktionen skal opsamles, sorteres, bortskaffes og registreres iht. Affaldsbekendtgørelsen og det til enhver tid gældende Regulativ for erhvervsaffald i Holstebro Kommune.

Al bortskaffelse af affald skal kunne dokumenteres. Denne dokumentation skal fremvises ved tilsyn og kan f.eks. bestå af fakturaer fra godkendt modtager, kvittering fra genbrugspladsen eller lignende. Liste over godkendte modtagere kan ses på Energistyrelsens hjemmeside ([affaldsregister](#)).

Samlet vurdering

På baggrund af beskrivelsen i miljøkonsekvensrapporten af affaldshåndteringen på husdyrbruget, vurderes det, at affald ikke vil have væsentlig betydning for omgivelserne og miljøet, såfremt affald håndteres efter gældende regler.

Driftsforstyrrelser eller uheld

Der er i miljøkonsekvensrapporten gjort rede for håndtering af mulige uheld på husdyrbruget. Der er i forbindelse med ansøgningen fremsendt beredskabsplan med beskrivelse af håndtering af brand, gylleuheld og kemikalie- og oliespild.

I en afstand af cirka 390 meter øst for ejendommen findes 3 mindre søer. Der er ingen vandløb i nærheden. Ca. 350 meter syd for husdyrbruget er der 2 markvandingsboringer. Det vurderes, at gyllen vil samles omkring husdyrbruget, da terrænet overvejende er fladt, eller langsomt løbe mod marken mod øst, hvor det vil samles i en lavning ca. 60 meter fra husdyrbruget. Terrænforholdene omkring husdyrbruget fremgår af bilag 6.

Ansøger vurderer i beredskabsplanen, at gylle, i tilfælde af uheld, vil blive omkring gylletankene. Gyllen vil kunne opdæmmes med jord eller halmballer ved hjælp af traktor med frontlæsser, som forefindes på husdyrbruget.

Det vurderes således, at der ikke er væsentlig risiko for forurening af vandmiljøet i tilfælde af et gylleudslip.

Alle gyllebeholderne er omfattet af 10-års beholderkontrol.

Holstebro Kommune vurderer, at der på husdyrbruget er taget de fornødne forholdsregler og gjort overvejelser i forhold til at hindre, at et eventuelt gylleudslip forårsager forurening af vandmiljøet.

Beredskabsplan

På baggrund af risikovurderingen i miljøkonsekvensrapporten og ovenstående risikovurdering stilles der vilkår om, at husdyrbruget skal have udarbejdet en beredskabsplan, og at denne skal indeholde et selvstændigt afsnit om afhjælpende foranstaltninger ved gylleudslip.

Beredskabsplanen giver landmanden en mulighed for at gennemgå bedriften og foretage en risikovurdering af, hvorvidt der skal ændres på indretning og drift således, at risikoen for forurening i forbindelse med uheld minimeres. Der er i forbindelse med ansøgningen indsendt beredskabsplan for husdyrbruget.

For at sikre, at husdyrbrugets beredskabsplan er kendt af alle personer, der arbejder på husdyrbruget, stilles der vilkår om, at planen ophænges, hvor den er synlig og tilgængelig. Herudover stilles der vilkår om, at beredskabsplanen løbende holdes opdateret, og minimum én gang årligt.

Det er Holstebro Kommunes opfattelse, at en beredskabsplan er til stor hjælp for landmanden samt ansatte, såfremt der skulle ske et uheld, både med hensyn til mindre hændelser som eksempelvis oliespild og store såsom eksempelvis gylleudslip og brand.

Samlet vurdering

Det vurderes, at husdyrbruget med de stillede vilkår har foretaget de nødvendige foranstaltninger for at minimere risiko for forurening af miljøet i forbindelse med uheld.

Grænseoverskridende virkninger

Husdyrbruget ligger ca. 200 km fra grænsen til Tyskland, som er nærmeste selvstændige nation. Derfor vurderer Holstebro Kommune, at husdyrbruget ikke vil have grænseoverskridende virkning.

Klima og ressourcer

Ansøgers beskrivelse af husdyrbrugets forbrug af vand og energi, herunder tiltag for at minimere forbruget af ressourcer, og vurdering heraf, fremgår af miljøkonsekvensrapporten. Holstebro Kommune fastsætter vilkår for at sikre fortsat fokus på ressourcebesparelser og bevidsthed herom.

Vilkår til miljø- og ressourcestyring stilles på baggrund af et helhedsprincip om at stræbe mod renere teknologi i landbrugsproduktionen, herunder at udskifte miljøfarlige stoffer med mere miljøvenlige stoffer, at gøre arbejdsgange og processer mindre belastende for miljøet, samt at minimere forbruget af energi, næringsstoffer, vand, pesticider osv., således at tab til omgivelserne bliver minimeret under hensyntagen til produktionens lønsomhed.

Vilkårene vedr. miljø- og ressourcestyring stilles for at sikre fokus på muligheder for energibesparelser, og for at lønsomme ressourcebesparende teknologier løbende indføres på husdyrbruget.

For at skabe et overblik over ressourceforbruget, stilles der vilkår om, at husdyrbruget minimum en gang årligt skal føre journal/opgørelse over forbrug af el, vand og brændstof, samt andre relevante ressourcer. Desuden skal husdyrbruget arbejde på at nedbringe ressourceforbruget og affaldsmængden samt udledning af forurenende stoffer til omgivelserne.

Der stilles også vilkår om, at husdyrbruget i forbindelse med tilsyn skal redegøre for muligheden for at indføre renere teknologi i form af ændrede råvarer, nyt materiel, ny management eller besparelser på materialer og ressourcer, som kan nedsætte miljøbelastningen.

Husdyrbrugets forventede ressourceforbrug (el, vand og olie) samt husdyrbrugets management og indsatser for at reducere ressourceforbrug fremgår af miljøkonsekvensrapporten.

Senest 1 år efter at miljøgodkendelsen er taget i anvendelse eller 5 år efter den seneste energigennemgang skal hele husdyrbruget være gennemgået af en energifaglig konsulent med det formål at sikre, at lønsomme ressourcebesparende teknologier løbende indføres på husdyrbruget. Gennemgangen skal som minimum indeholde en beskrivelse og vurdering af de aktuelle forhold samt mulighederne for indførsel af energibesparende teknologi vedr. belysning, køle- og fryseanlæg, varmeanlæg, ventilationsanlæg, maskinel og lign. samt de heraf afledte forhold, såsom f.eks. varmegenindvindingspotentialer, pumpetyper etc. Som udgangspunkt skal 5-års lønsomme teknologier indføres. Kontrolrapport skal fremsendes til Holstebro Kommune. Herefter skal energigennemgangen foretages minimum hvert 5. år.

Det forventede energiforbrug på 200.000 kWh vurderes at være gennemsnitlig i forhold til produktionens størrelse.

Samlet vurdering

Det er Holstebro Kommunes vurdering, at husdyrbruget med de stillede vilkår lever op til BAT på management. Herunder skal det påpeges, at tiltag til minimering af gener ved udbringning af husdyrgødning er behandlet senere i miljøgodkendelsen.

Offentliggørelse og generelle forhold

Klagevejledning

Ansøger, klageberettigede myndigheder og organisationer samt enhver, der har en væsentlig individuel interesse i sagens udfald kan klage over afgørelsen til Miljø- og Fødevarerklagenævnet.

Fristen for at klage over afgørelsen er 26. juli 2022.

Klagen skal sendes digitalt via [klageportalen](#). Du kan logge ind med NemID. Det koster et gebyr at få behandlet klagen. Det er muligt at blive fritaget for at bruge Klageportalen, hvis der foreligger særlige omstændigheder. Fremsend anmodningen til Holstebro Kommune, der sender anmodningen videre til klagenævnet, som træffer afgørelse om fritagelse.

Aktindsigt

Vi gør opmærksom på, at du har ret til aktindsigt i sagen. Du kan få aktindsigt ved at henvende dig til Holstebro Kommune på tm@holstebro.dk.

Søgsmål

Afgørelsen kan prøves ved domstolene. Dette forudsætter, at sagen er indbragt for domstolene senest 6 måneder efter, at afgørelsen er truffet.

Offentliggørelse

Afgørelsen sendes til:

- Morten Uhre Nørshøller, Viborgvej 312, 7830 Vinderup (ansøger)

Orientering om meddelelse af miljøgodkendelse er sendt til:

- Trine Riis Jeppesen, Vestjysk Landboforening, Herningvej 3-5, 6950 Ringkøbing (ansøgers konsulent)
- Alle sagens parter indenfor 450 meter fra husdyrbrugets lugtcentrum (lugtkonsekvensradius).
- Naboer der matrikulært grænser op til husdyrbruget.
- Personer der har anmodet om at se udkast til afgørelse.
- Danmarks Naturfredningsforening

- Styrelsen for patientsikkerhed - Tilsyn og Rådgivning Nord

- Danmarks Fiskeriforening Producent Organisation

- Danmarks Sportsfiskerforbund

- Ferskvandsfiskeriforeningen for Danmark

- Nissum Fjord Fritidsfiskerforening V/ Erik Holk

- Dansk Ornitologisk Forening

- Dansk Ornitologisk Forening – Vestjylland

- Rådet for Grøn Omstilling

- De Kulturhistoriske Museer i Holstebro Kommune

I perioden 25-05-2022 til 24-06-2022 har forslag til afgørelse været sendt i offentlig høring. Forslaget er annonceret på Holstebro Kommunes hjemmeside og orienteringsbrev er sendt til nedenstående:

- Trine Riis Jeppesen, Vestjysk Landboforening, Herningvej 3-5, 6950 Ringkøbing (ansøgers konsulent)
- Alle sagens parter indenfor 450 meter fra husdyrbrugets lugtcentrum (lugtkonsekvensradius).
- Naboer der matrikulært grænser op til husdyrbruget.
- Personer der har anmodet om at se udkast til afgørelse.
- Danmarks Naturfredningsforening

- Styrelsen for patientsikkerhed - Tilsyn og Rådgivning Nord

- Danmarks Fiskeriforening Producent Organisation

- Danmarks Sportsfiskerforbund

- Ferskvandsfiskeriforeningen for Danmark

- Nissum Fjord Fritidsfiskerforening V/ Erik Holk

- Dansk Ornitologisk Forening

- Dansk Ornitologisk Forening – Vestjylland

- Rådet for Grøn Omstilling

- De Kulturhistoriske Museer i Holstebro Kommune

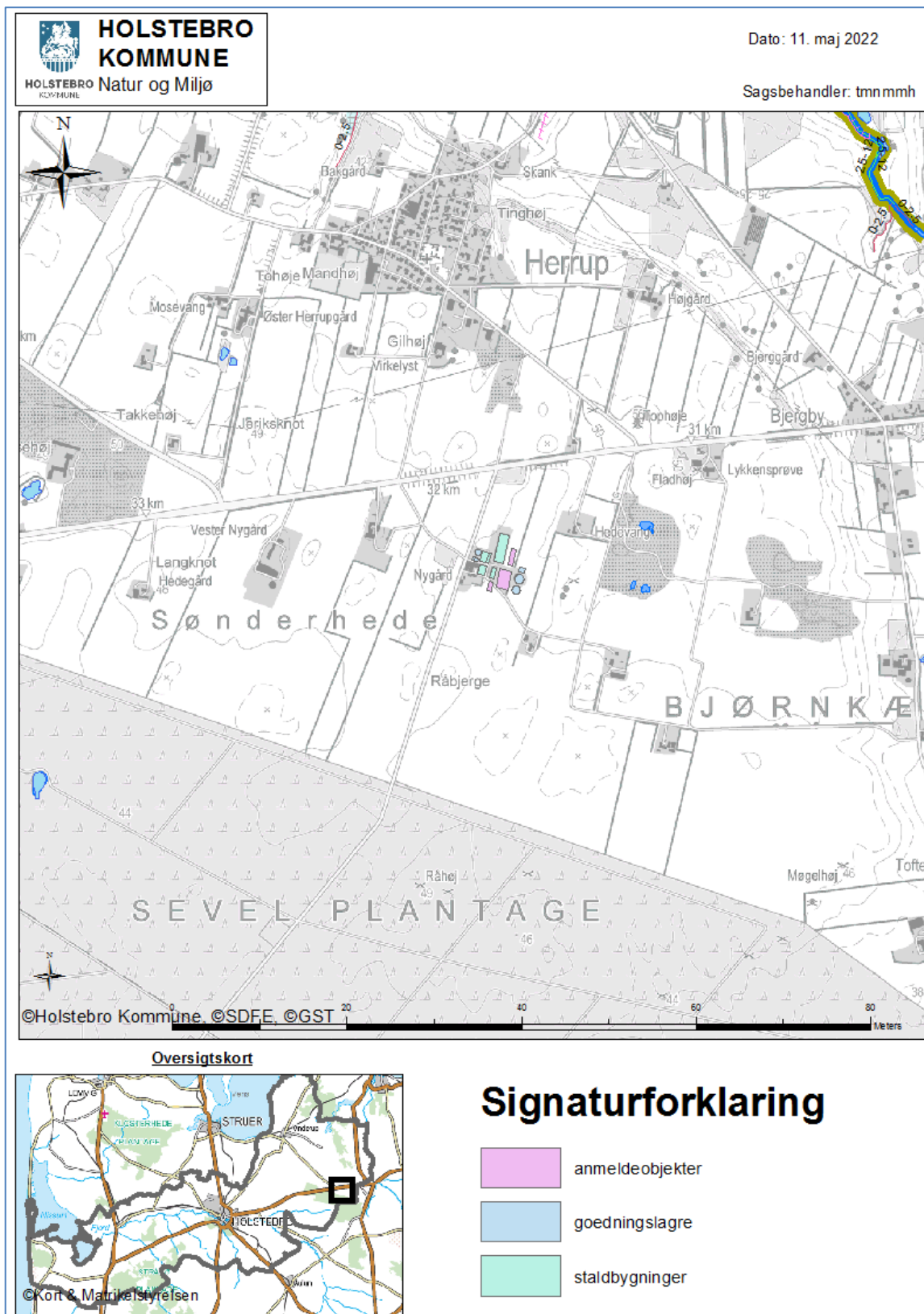
I 30 dages høringsperioden er der indkommet bemærkninger fra følgende:

Ingen bemærkninger modtaget.

Inddragelse af offentligheden er sket gennem annoncering på kommunens hjemmeside i perioden 15-03-2022 til den 29-03-2022

Ingen bemærkninger modtaget.

Bilag 1 – Husdyrbrugets beliggenhed

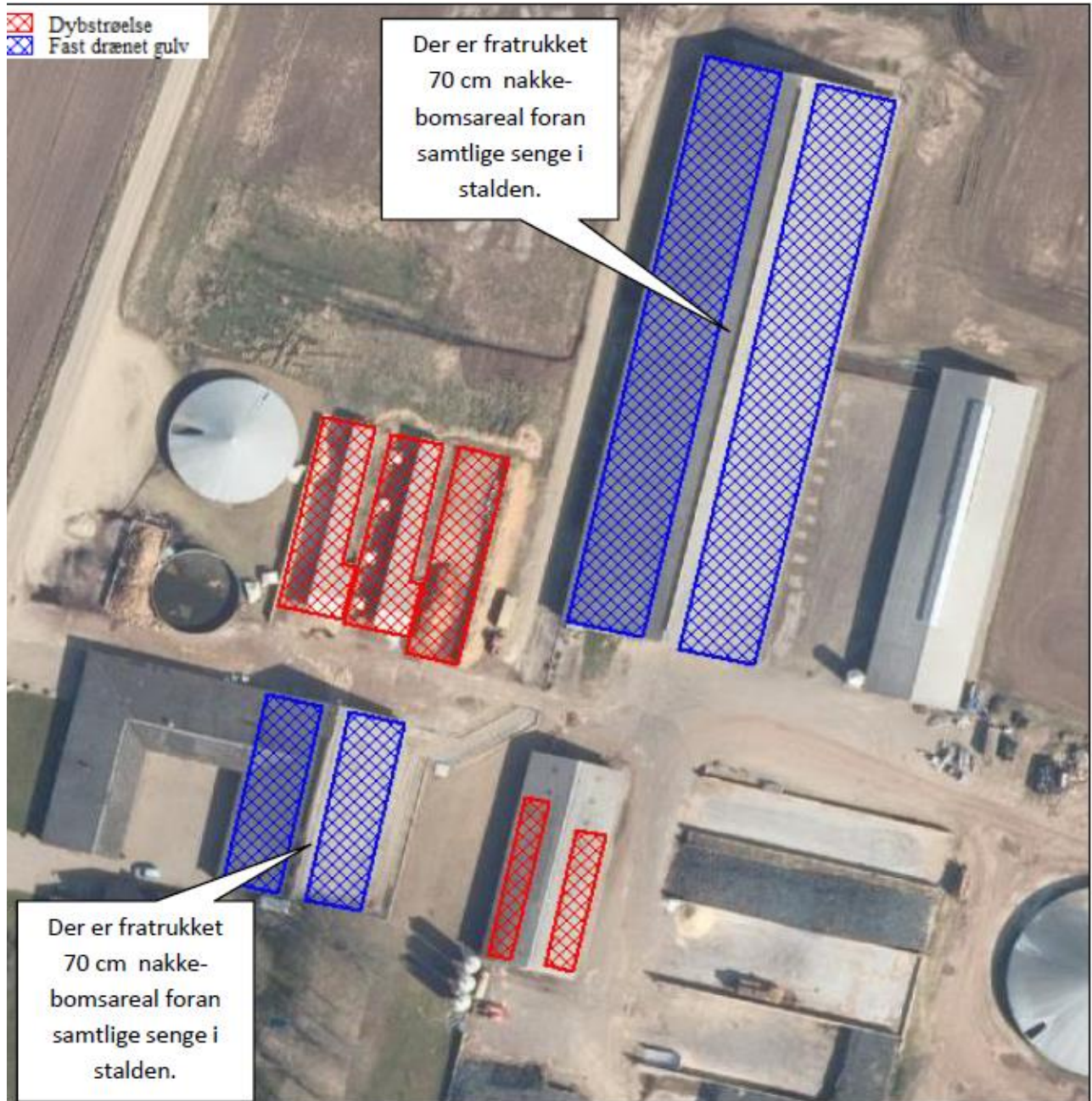


Bilag 2 – Situationsplan



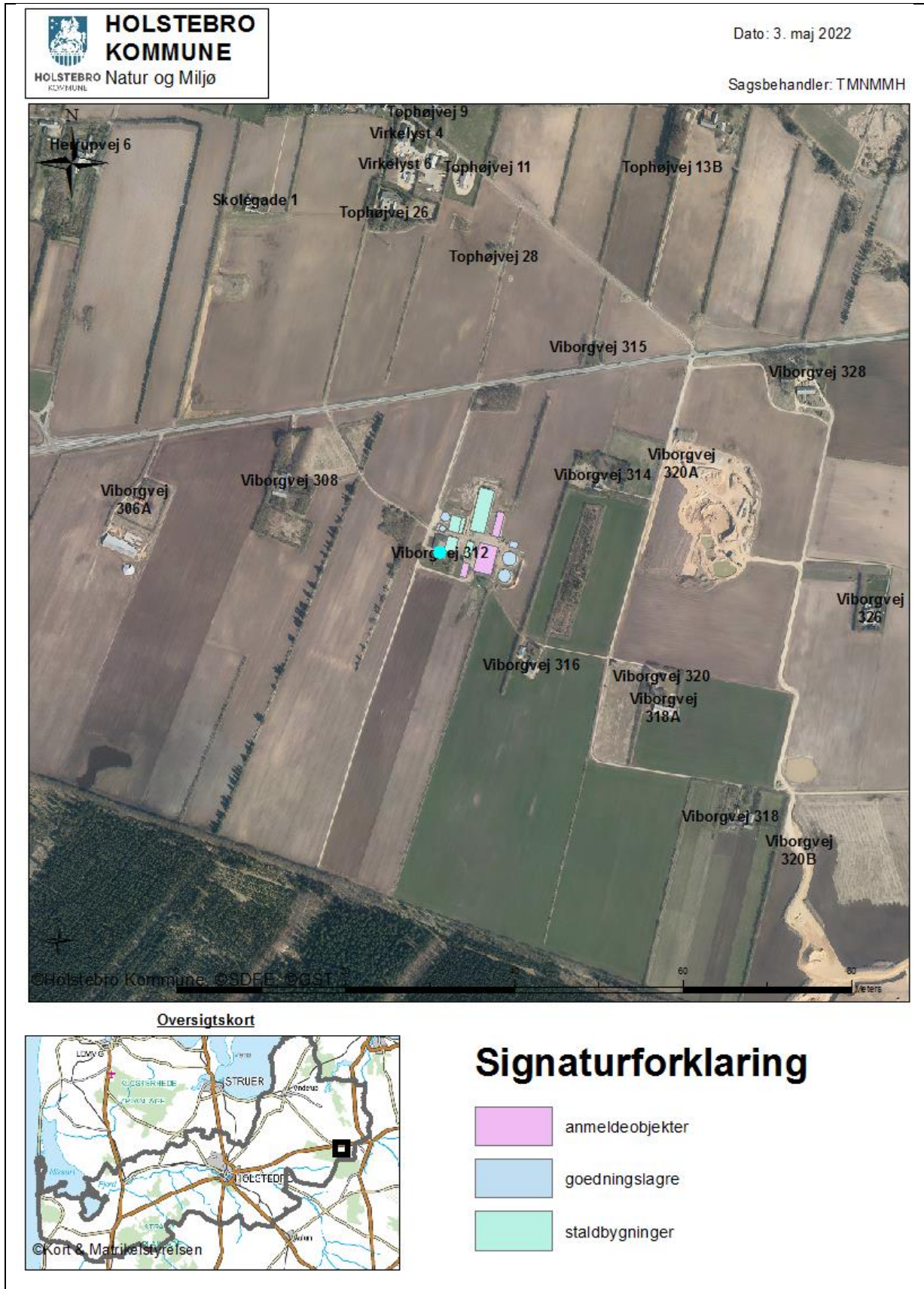
Kortet fra miljøkonsekvensrapporten

Bilag 3 – Husdyrbrugets produktionsarealer



Kort fra miljøkonsekvensrapporten

Bilag 4 – Omkringboende

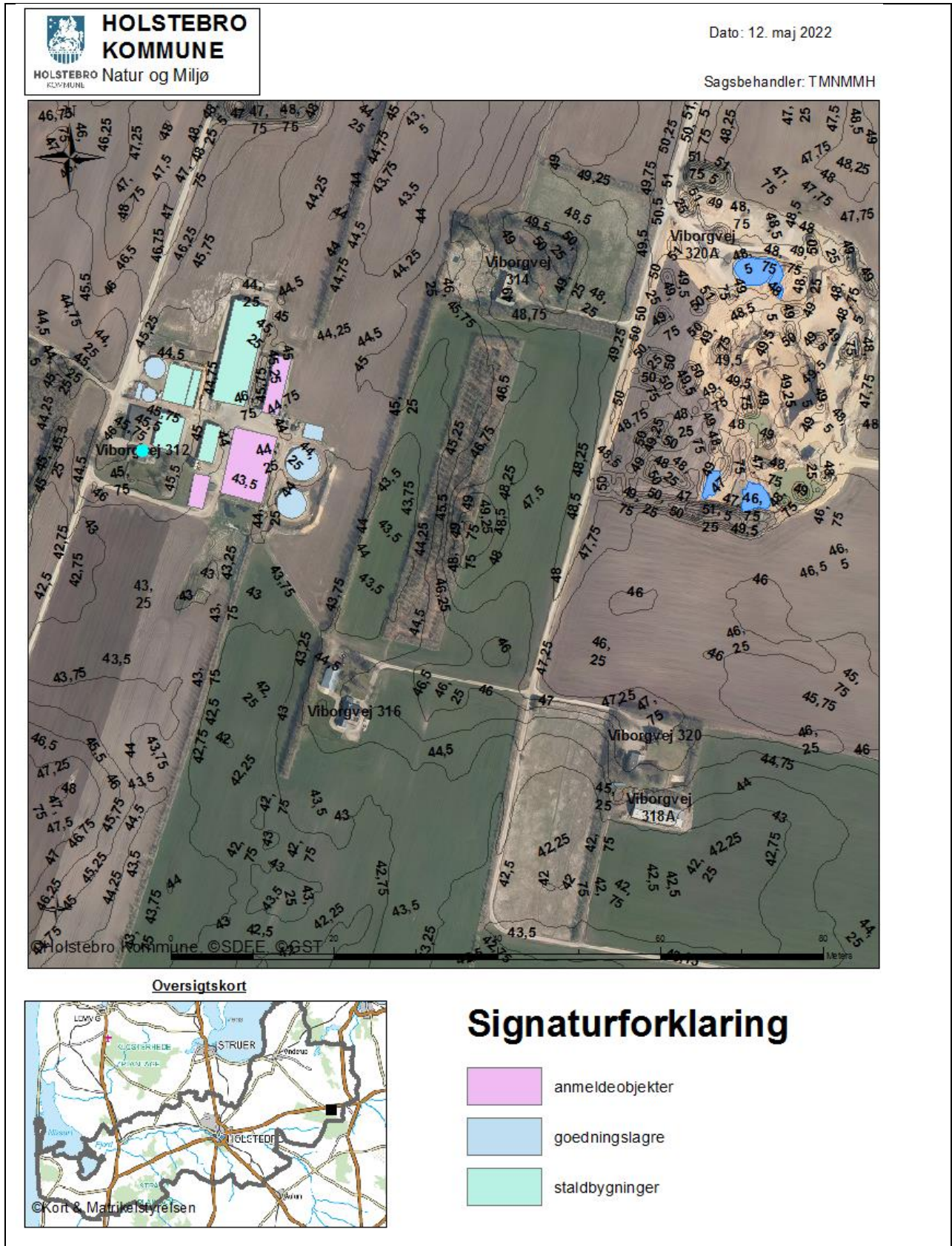


Bilag 5 – Landskabelige og kulturhistoriske interesser omkring anlæg

	Indenfor	Udenfor
Særlig værdifuldt landbrugsområde	x	
Skovrejsningsområde	x	
Lavbundsområde		x
Naturbeskyttelsesområde		x
Økologiske forbindelser		x
Kulturhistoriske bevaringsværdier		x
Værdifulde kulturmiljøer		x
Bevaringsværdigt landskab		x
Større sammenhængende landskab		x
Område for store husdyrbrug		x
Geologiske bevaringsværdier		x
Kystnærhedszone		x
Strandbeskyttelseslinje		x
Kirkebyggelinje		x
Skovbyggelinje		x
Å beskyttelseslinje		x
Sø beskyttelseslinje		x
Beskyttede sten- og jorddiger		x
Fredede områder		x
Fortidsminde beskyttelseszone		x
Habitatområde		x
Råstofområder		x
Boringsnære beskyttelsesområder		x
Område med særlig drikkevandsinteresse		x
Nitratfølsomt indvindingsområde		x
Sprøjttemiddelfølsomme indvindingsområde		x
Jordforurening V1		x
Jordforurening V2		x

Skema fra miljøkonsekvensrapporten

Bilag 6 – Terrænkort



Bilag 7 – Driftsjournaler

ENSILAGE I MARKSTAKKE

1. Find markkort og tegn markstakkenes placering ind.
2. Skriv dato ud for den indtegnede markstak.
3. Kontroller at der ikke har ligget markstakke på samme placering inden for de sidste 5 år.
4. Noter ny dato på kortet, når stakken er brugt og fjernet fra marken (maksimalt 24 mdr.)
5. Husk at kontrollere at afstandskrav er overholdt for hver enkelt ensilagestak:
50 meter fra fælles vandindvindingsanlæg
25 meter fra enkelt indvindingsanlæg
30 meter fra naboskel
15 meter fra vandløb (herunder dræn) og søer
100 meter fra nabobeboelse
15 meter fra offentlig vej og privat fællesvej

INSPEKTION AF GYLLEBEHOLDERE	Størrelse	Synlige revner?	Synlige utætheder?	Kabler intakte?	Reparatør tilkaldt	Dato for reparation
Gyllebeholder nr. 1						
Gyllebeholder nr. 2						
Gyllebeholder nr. 3						

TELTOVERDÆKNING	Dato for manglende overdækning / skade	Årsag til manglende overdækning / skade	Reparatør tilkaldt (dato)	Dato for reparation
Gyllebeholder nr. 1				
Gyllebeholder nr. 2				
Gyllebeholder nr. 3				

RESSOURCEFORBRUG	År:	År:	År:
El [kWh]			
Vand [m ³]			

RESSOURCEFORBRUG	År:	År:	År:
Brændstof			

UHELD	Dato	Alarmcentral alarmeret	Anmeldt til Teknik og Miljø

Miljøkonsekvensrapport

I forbindelse med ansøgningen er der indsendt en miljøkonsekvensrapport, hvor ansøger har redegjort for miljøkonsekvenserne ved udvidelsen. Miljøkonsekvensrapporten danner sammen med oplysningerne i ansøgningen baggrund for afgørelsen. I de tilfælde, hvor Holstebro Kommune har supplerende til miljøvurderingen, eller hvor kommunens miljøvurdering er en anden end ansøgers vurdering vil dette fremgå af afsnittet 'Begrundelse for de fastsatte vilkår'.

Miljøkonsekvensrapporten er udarbejdet af: Trine Riis Jeppesen, Vestjysk Landboforening, Herningvej 3-5, 6950 Ringkøbing

[Miljøkonsekvensrapporten tilføjes på næste side]

Miljøkonsekvensrapport for Nygaard Viborgvej 312, 7830 Vinderup



Morten Uhre Nørsøller
Viborgvej 312
7830 Vinderup

Udarbejdet den 9. marts 2022 og revideret senest den 8. april 2022
Af miljørådgiver Trine Riis Jeppesen



vestjysk
- med vilje og til gavn

Indholdsfortegnelse

Indledning.....	3
Ikke teknisk resumé.....	4
Basisoplysninger	8
Oplysninger om samdrift med andre ejendomme	8
Tidligere godkendelser	8
Biaktiviteter	8
IE-brug	8
Oplysninger om husdyrbruget og det ansøgte.....	8
Indretning og drift	8
Afløbsforhold	15
Foderopbevaring	15
Lys	15
Anlægsarbejder, bygningsmæssige ændringer eller ny bebyggelse	16
Håndtering og opbevaring af husdyrgødning.....	17
Beliggenhed	17
Planforhold	17
Landskab.....	18
Afstandskrav	20
Naturområder.....	21
Ammoniakemission	21
Internationale naturbeskyttelsesområder (Natura 2000).....	21
Kategori 1-natur	21
Kategori 2-natur	22
§ 3 områder	22
Kategori 3-natur	23
Internationalt beskyttede arter af planter og dyr – bilag IV-arter	23
National beskyttelse af arter af planter og dyr	24
Biodiversitet – Den danske Rødliste	24
Lugt	25
Øvrige emissioner og genepåvirkninger fra husdyrbruget og det ansøgte.....	26
Støv	26

Fluer og skadedyr	27
Til- og frakørsels forhold.....	27
Rystelser	29
Støj.....	30
Forurenings- og genebegrænsende foranstaltninger.....	31
Egenkontrol	32
Væsentlige virkninger fra reststoffer, affaldsproduktionen, samt ved brugen af naturressourcer.....	33
Grundvand	33
Reststoffer (olie, rengøringsmidler, kemikalier, medicin m.m.).....	33
Affald	34
Døde dyr	35
Vand.....	36
Energi.....	36
Klima	37
BAT (ammoniak)	37
Eventuelle grænseoverskridende virkninger.....	38
Foranstaltninger for at undgå, forebygge eller begrænse det ansørgtes virkning på miljøet.....	38
Befolkningen og menneskers sundhed	39
Alternative løsninger	40
Samspillet mellem faktorerne jf. § 4 stk. 6 nr. 5.	40
Samlet vurdering af miljøkonsekvensrapporten	40

Indledning

Denne miljøkonsekvensrapport beskriver de fremtidige forhold på husdyrbruget på Viborgvej 312, 7830 Vinderup, beliggende i Holstebro Kommune.

Rapporten beskriver de faktiske forhold i dag samt udvidelsens karakteristika, herunder den forventede drift efter ibrugtagning. Hertil vurderes konsekvenser forbundet med udvidelsen.

Rapporten er opbygget jf. Bilag 1 i Bek. nr. 2225 af 27/11/2021 (Husdyrgodkendelsesbekendtgørelsen), med enkelte ændringer:

- Rapporten indledes med et ikke-teknisk resumé, fremfor at slutte med det, da det vurderes, at det er en mere naturlig opbygning.
- Punkterne D 1 a og b behandles under et, så de forskellige faktorer beskrives og vurderes i samme afsnit, da dette vurderes mere hensigtsmæssigt.

God læselyst.

Ikke teknisk resumé

Morten Uhre Nørsøller, Viborgvej 312, 7830 Vinderup søger om en ny miljøgodkendelse på baggrund af et ønske om at opføre en ny halvtagsbygning til kalve, en ny møddingsplads samt en ny ensilageplads.

Ejendommen fik i 2019 en miljøgodkendelse til en ny ungdyrstald på 1.459 m², ændring af eksisterende stald til foderlade, og etablering af en ny møddingsplads på 300 m². Derudover blev en eksisterende gyllebeholder 530 m³ taget ud af drift. Denne godkendelse er ikke blevet udnyttet, og det er dermed miljøgodkendelsen fra 2017 der er gældende.

Den nugældende godkendelse fra 2017 har en tilladelse til 300 malkekøer af stor race, med tilhørende opdræt. Dyreholdet forventes at være uændret i fremtiden.

I stedet ønskes der at opføre en ny halvtagsbygning til kalve i en eksisterende plansilo, at bevare den eksisterende ungdyrstald, at bibeholde den eksisterende gyllebeholder på 530 m³, at etablere en ny ensilageplads, og at opføre en ny møddingsplads på 300 m².



Figur 1. Oversigt over ejendommen

Konsekvenser for omboende, natur og miljø

Ejendommens beliggenhed i landskabet og i forhold til beboelser

Ejendommen ligger i landzone, ca. 815 m syd for Herrup, og 4 km vest for Haderup. Området er i kommuneplan 2021-2033 udpeget som særlig værdifuldt landbrugsområde.

Ejendommen ligger i åbent landskab tilbagetrukket fra Hovedvej 16. Ejendommen er synlig fra offentlig vej. Dog ses den kun på en mindre strækning på hovedvej 16 på ca. 800 meter. Omkring ejendommen er der et fremherskende højt ordensniveau. Det betyder, at man passerer forbi gården uden at den kommer meget til syne. Gården ligger 2 til 3 meter lavere i forhold til hovedvej 16.

Der bliver bygget i samme stil og med farvevalg af tag og materialer. Nybyggeriet placeres indenfor eksisterende byggefelt og i tilknytning til eksisterende bygninger. Ved at indpasse det nye byggeri på denne måde forebygges og afhjælpes uheldige landskabsoplevelser ved byggeriet.

Det vurderes at ejendommen efter opførelsen af det ansøgte byggeri, vil fremstå som en samlet enhed.



Figur 2. Ejendommens placering i forhold til de nærmeste naboer

Den nærmeste nabo uden landbrugspligt er Viborgvej 315 (afstand ca. 487 m), mens den nærmeste nabo med landbrugspligt er Viborgvej 314 (afstand ca. 313 m).

Den nærmeste samlede bebyggelse er Herrup, som ligger 815 m nord for ejendommen. Den nærmeste byzone er Haderup (afstand ca. 4 km)

Lugt, støj, fluer, transporter m.v.

Lugt fra husdyrbrug reguleres i forbindelse med afgørelser via lugtberegninger og lugten vurderes ud fra det beskyttelsesniveau, der er fastsat i Husdyrbrugsloven.

Lugtgenekriteriet er 110 m til nabobeboelse uden landbrugspligt, 297 m til samlet bebyggelse og 446 m til byzone. Der er ingen kumulative effekter fra andre husdyrbrug nærmere end 300 m fra nærmeste samlet bebyggelse og byzone, eller nærmere end 100 m fra nærmeste nabobeboelse uden landbrugspligt.

Beregningerne i ansøgningssystemet husdyrgodkendelse.dk viser at lugtgenekriterierne i Husdyrbrugsloven er overholdt. Dermed forventes ingen væsentlige lugtgener ved omkringliggende beboelser.

Der er ikke foretaget støjmålinger eller beregninger i forbindelse med ansøgningen. Det forventes med baggrund i den beskrevne indretning og afstanden til omkringboende, at de generelle krav til støj fra ejendommen er overholdt, og at der dermed ikke vil opstå støjgener ved de omkringboende, ud over hvad der må forventes ved alm. landbrugsdrift.

Ejendommen er afskærmet af beplantning ift. omkringliggende naboer, og der er delvis beplantning ud mod offentlig vej. På grund af ejendommens beliggenhed i terrænet og indretning og drift forventes der ikke at der vil opstå lysgener for de omkringboende eller forbipasserende i forhold til udendørs belysning.

Fluer og skadedyr bekæmpes på ejendommen ved at etablere foranstaltninger svarende til de enhver tid gældende retningslinjer fra Aarhus Universitet, Institut fra Agrarøkologi, hvilket vurderes at være tilstrækkeligt. Bekæmpelse af rotter sker på ejendommen i henhold til aftale med autoriseret rottebekæmper, f.eks. ved brug af den kommunale ordning.

Der er i dag transport til og fra ejendommen via ejendommens 2 indkørselsveje. Antallet af transporter forventes at stige ca. 5-6 %, som skyldes at der fragtes mere indkøbt og ensilage til ejendommen. Så vidt det er muligt, vil transporterne ske i dagtimerne. Der ændres ikke på udkørselsveje i forbindelse med godkendelsen. Det vurderes at transporten ikke vil give anledning til væsentlige gener.

Samlet vurderes det med baggrund i de beskrevne tiltag, at ændringen ikke vil give væsentlige gener for de omkringboende samt at eventuelle gener er søgt begrænset mest muligt.

Påvirkning af natur

Ifølge ansøgningen er den samlede ammoniakfordampning fra stalde og gødningsopbevaringsanlæg beregnet til ca. 3.699 kg ammoniak pr. år i nudrift. Ammoniakfordampningen forøges til 4.008 kg ammoniak pr. år.

Indenfor 1.000 m fra ejendommen er der ingen ammoniakfølsomme områder, eller potentielle ammoniakfølsomme skove. Det nærmeste natur områder er en beliggende 1.021 m fra ejendommen. Der er foretaget beregninger der viser at kravet er overholdt.

Der er ca. 1,1 km til et større overdrev der er omfattet af særlig beskyttelse i Husdyrbrugsloven (kategori 2). Husdyrbruget påvirker ikke naturområdet med mere kvælstof end tilladt jf. Husdyrbrugsloven.

Der er ca. 2,6 km fra husdyrbrugets bygninger til nærmeste internationale naturbeskyttelsesområde, som er Stubbergård Sø. Området er kategoriseret som en ammoniakfølsom naturtype indenfor international naturbeskyttelsesområde. Der er foretaget beregninger der viser at kravene er overholdt.

Det vurderes samlet at ændringerne på ejendommen ikke vil medføre en tilstandsændring i nogen af naturområderne ved ejendommen, og at projektet ikke vil have en negativ indflydelse på særligt beskyttede arter tæt ved ejendommen.

Bedste tilgængelige teknik (BAT)

For det ansøgte er der krav om, at der højst må udledes 4.410 kg ammoniak pr. år. Dette krav til emissionen er i lovgivningen sat ud fra viden om, hvad der kan lade sig gøre, ved at anvende de bedste "teknikker" på markedet, der er tilgængelige i til en pris, der er realistisk i forhold til produktionens størrelse. Det kan være et staldsystem med lav ammoniakfordampning eller en teknik i form af gyllekøling e.l. Lovgivningens krav til maksimal ammoniakudledning er overholdt.

Basisoplysninger

Oplysninger om samdrift med andre ejendomme

Morten Uhre Nørsøller ejer og driver ikke andre ejendomme end Viborgvej 312. På den baggrund vurderes der, at ejendommen kan drives som en selvstændig enhed, og at der ikke er en teknisk eller forureningsmæssig forbindelse mellem Viborgvej 312 og andre ejendomme.

Tidligere godkendelser

- §12 miljøgodkendelse af den 30-09-2010 (8 års drift)
- Tillæg til §12 miljøgodkendelse af den 17-05-2016
- §12 miljøgodkendelse af den 25-10-2017 (nudrift)
- §16 a miljøgodkendelse af den 12-1-2019 (ikke udnyttet)

Biaktiviteter

Der er ingen biaktiviteter på ejendommen.

IE-brug

Husdyrbruget er ikke kategoriseret som et IE-brug, da det er et kvægbrug.

Oplysninger om husdyrbruget og det ansøgte

Indretning og drift

Stald	Dyretype og staldsystem eller flexgruppe	Produktionsareal (m ²)		
		8-årsdrift 2014 (§12 fra 2010)	Nudrift (§12 fra 2017)	Ansøgt 2022
B1. Kostald	Malkekøer, kvier og stude. Fast drænet gulv med skraber og ajleaffløb	2.227	2.556	2.556
	Malkekøer, kvier og stude. Dybstrøelse	314	-	-
B2. Småkalve	Flexgruppe: Alle kvæg; Dybstrøelse	-	-	180
B3. Kælvnings- og løbeafd.	Flexgruppe: Alle kvæg; Dybstrøelse	-	266	266
B4. Småkalve	Flexgruppe: Alle kvæg; Dybstrøelse	98	98	98
	Flexgruppe: Alle kvæg; Dybstrøelse	82	82	82
B6. Goldko-	Malkekøer, kvier og stude. Sengestald med	647	-	-

stald	spalter (kanal, bagskyl eller ringkanal)			
	Malkekøer, kvier og stude. Fast drænet gulv med skraber og ajlefløb	-	647	647
I alt		3.368	3.649	3.889

Tabel 1. Dyretype, staldsystem, produktionsareal og miljøteknologi

Produktionsarealet er i denne ansøgning opgjort på baggrund af opmålinger foretaget af Morten Nørsoeller. Dvs. at der er fratrukket gangarealer og nakkebomsareal.

Se oversigt over produktionsarealerne på figur 4.

Bygning 1. **Kostald.** Stalden er indrettet til malkekøer i sengebåse med fast drænet gulv.

Produktionsarealer - ansøgt og nudrift:

104,5 m x 13,3 m x 2 sider = 2.779,7 m²

- 0,7 m x 1,25 m x 256 sengebåse = - 224,0 m²

Fast drænet gulv med skraber og ajlefløb **2.555,7 m²**

Produktionsarealer – 8 års drift:

104,5 m x 13,3 m x 1 side = 1.389,9 m²

77,1 m x 13,3 m = 1.025,4 m²

- 0,7 m x 1,25 m x 216 senge = - 189,0 m²

Fast drænet gulv med skraber og ajlefløb **2.226,3 m²**

13,5 m x 13,3 m = 179,6 m²

5,5 m x 3,65 m x 3 bokse = 60,2 m²

5,5 m x 13,4 m = 73,7 m²

Dybstrøelse hele arealet **313,5 m²**

Bygning 2. **Ny plads til kalve.** Tidligere plansilo ændres til kalve. Der opføres en halvtagsbygning, der indrettes med 6 bokse til kalve på dybstrøelse.

Produktionsarealer - ansøgt:

5 m x 6 m x 6 bokse = 180,0 m²

Dybstrøelse hele arealet **180,0 m²**

Produktionsarealer – nudrift og 8 års drift: **Ingen**

Bygning 3. **Kælvnings- og løbeafdeling.**

Produktionsarealer - ansøgt og nudrift:

5 m x 5 m x 6 kælvningsbokse = 150,0 m²

4 m x 29 m = 116,0 m²

Dybstrøelse hele arealet **266,0 m²**

Produktionsarealer - 8 års drift:

Ingen

Bygning 4. **Plads til kalve.** Der er to halvtagsbygninger indrettet til kalve på dybstrøelse i enkelt bokse, samt i fælles bokse. Derudover er der syv flytbare kalvehytter.

I nugældende godkendelse var der tilladelse til at have enkelt bokse til kalve i hele bygningens længde. Dette er blevet ændret og udvidet således at der i dag er 19 enkelt bokse i hver bygning, og 2 fælles bokse længst mod syd.

Produktionsarealer - ansøgt:

7 hytter x 2,6 m x 4,5 m = 82,0 m²

1,2 m x 1,4 m x 38 enkelt bokse = 63,9 m²

5 m x 4,7 m x 4 fælles bokse = 94,0 m²

Dybstrøelse hele arealet **239,9 m²**



Produktionsarealer – nudrift og 8 års drift:

35 m x 1,4 m x 2 rækker = 140,0 m²

7 hytter x 2,6 m x 4,5 m = 82,0 m²

Dybstrøelse hele arealet

222,0 m²



Bygning 5. **Malkestald**

Bygning 6. **Goldkostald.** Stalden er indrettet med sengebåse og fast drænet gulv til goldkøer og drægtige kvier.

Produktionsarealer – ansøgt drift, nudrift og 8 års drift:

34,6 m x 9,8 m x 2 sider = 678,2 m²

- 0,7 m x 1,3 m x 35 senge = - 32,0 m²

Fast drænet gulv med skraber og ajlefløb

646,2 m²

Bygning 7. 5 plansiloer på ca. 67 m x 43 m.

Bygning 8. Gyllebeholder på 530 m³. Beholderen vil i fremtiden blive anvendt til overfladevand fra ensilagepladserne.

Bygning 9. Gyllebeholder på 1.550 m³ fra 1994. Der er etableret teltoverdækning på gyllebeholderen.

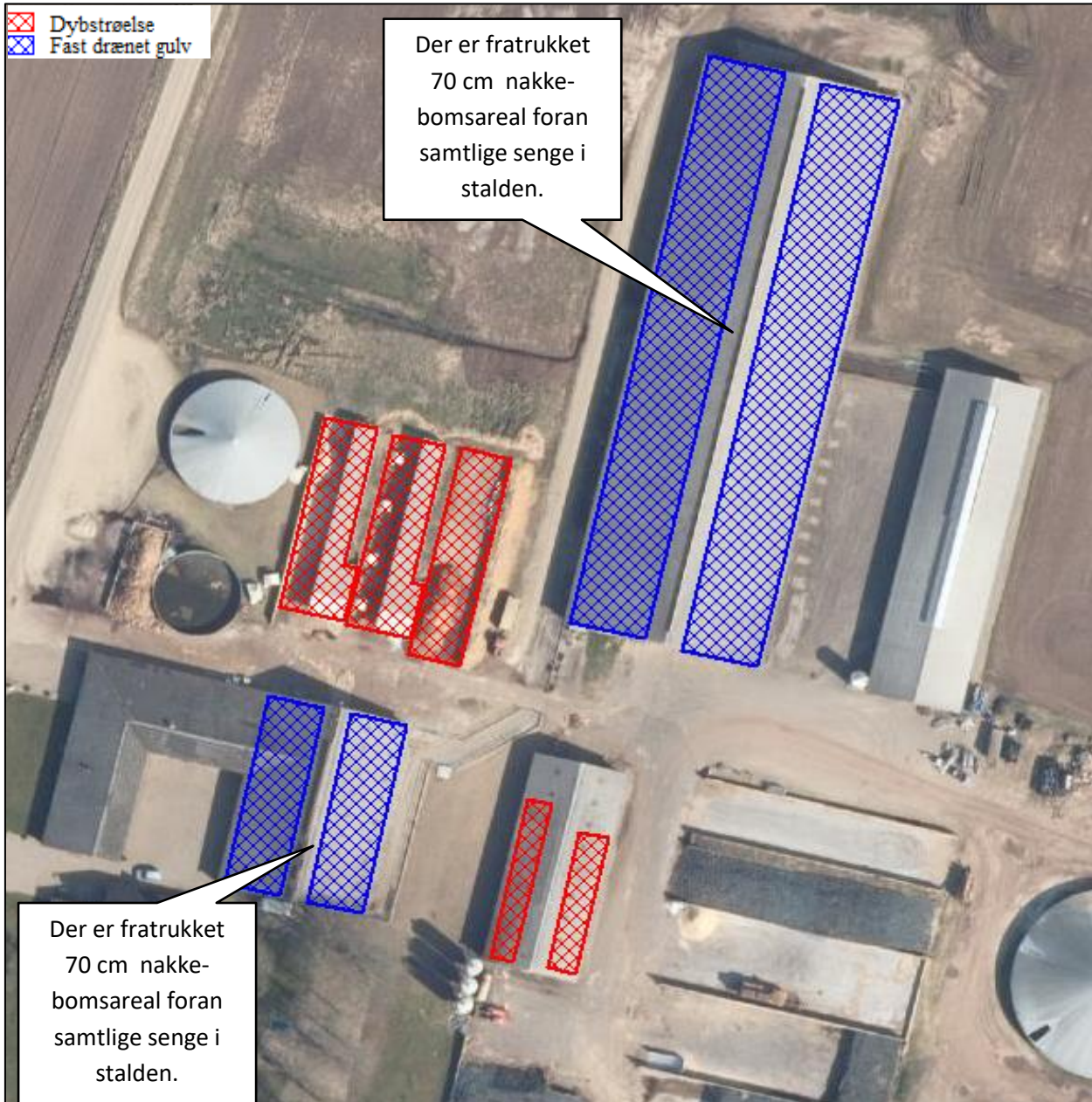
Bygning 10. Gyllebeholder på 4.000 m³ fra 2006. Der er etableret teltoverdækning på gyllebeholderen.

- Bygning 11. Gyllebeholder på 3.050 m³ fra 2019. Der er etableret teltoverdækning på gyllebeholderen.
- Bygning 12. Ny møddingsplads på 300 m². Pladsen etableres med sidder og er åben i enderne. Der vil være et fald på 0,5 m over 4 m i hver ende. I den vestlige ende etableres en sugebrønd, der tømmes efter behov.
- Bygning 13. Ny ensilageplads på 34 x 16 m. Ensilagepladsen etableres med to sider og en randzone i begge ender. Der er fald mod nord, hvor der etableres afløb som kobles på det eksisterende afløbssystem fra de øvrige 5 plansiloer.
- Bygning 14. Eksisterende møddingsplads – nedlægges.
- Bygning 15. Ældre driftsbygning – anvendes til lager, opbevaring m.m.
- Bygning 16. Stuehus.

I godkendelsen fra 2010 er der 2 vilkår om enten reduceret råprotein eller reduceret råprotein kombineret med overdækning af gylletank på 4.000 m³ fra 2006. Overdækningen er indregnet i 8 års driften og nudriften.



Figur 3. Situationsplan



Figur 4. Oversigt over produktionsarealer

Afløbsforhold

Alle afløbsforhold ses på nedenstående figur.

Restvand fra vask af stalde, rengøringsvand fra malkeanlæg og malkestald ledes til gyllebeholder. I bygning 6, er der to opsamlingsbeholdere på hver 30 m³, som tømmes over i gyllebeholderne en gang ugentlig. I bygning 3 er der en sugebrønd til opsamling af ajle/spildevand fra dybstrøelsen. Der vil normalt ikke være afløb fra dybstrøelsen, men i fald heraf tømmes beholderen efter behov.

Vand fra ensilagesiloer ledes til samletank og videre til lille gyllebeholder på 530 m³. Overfladevandet udbringes efter behov på græsmarker.

Tagvand fra bygning 1 og 5 ledes til faskiner langs bygning 1 og bag bygning 5. Tagvand fra bygning 3 ledes ud på jorden, og til direkte nedsivning fra den vestlige side af bygningen. Fra den østlige side løber det ud på det befæstede areal, som ledes til den lille gyllebeholder sammen med overfladevandet fra ensilagesiloerne. Tagvand fra bygning 6 ledes via dræn væk fra ejendommen. De øvrige bygninger har ingen tagrender og løber direkte ud på jorden til nedsivning.

Tagvand fra den nye halvstagsbygning løber direkte ud på jorden til nedsivning.

Foderopbevaring

Ensilage opbevares i plansiloer, eller i markstakke efter gældende regler, hvis der bliver behov for dette. Der opbevares herudover foder i tre fodersiloer.

Lys

Der er dæmpet natbelysning i alle stalde.

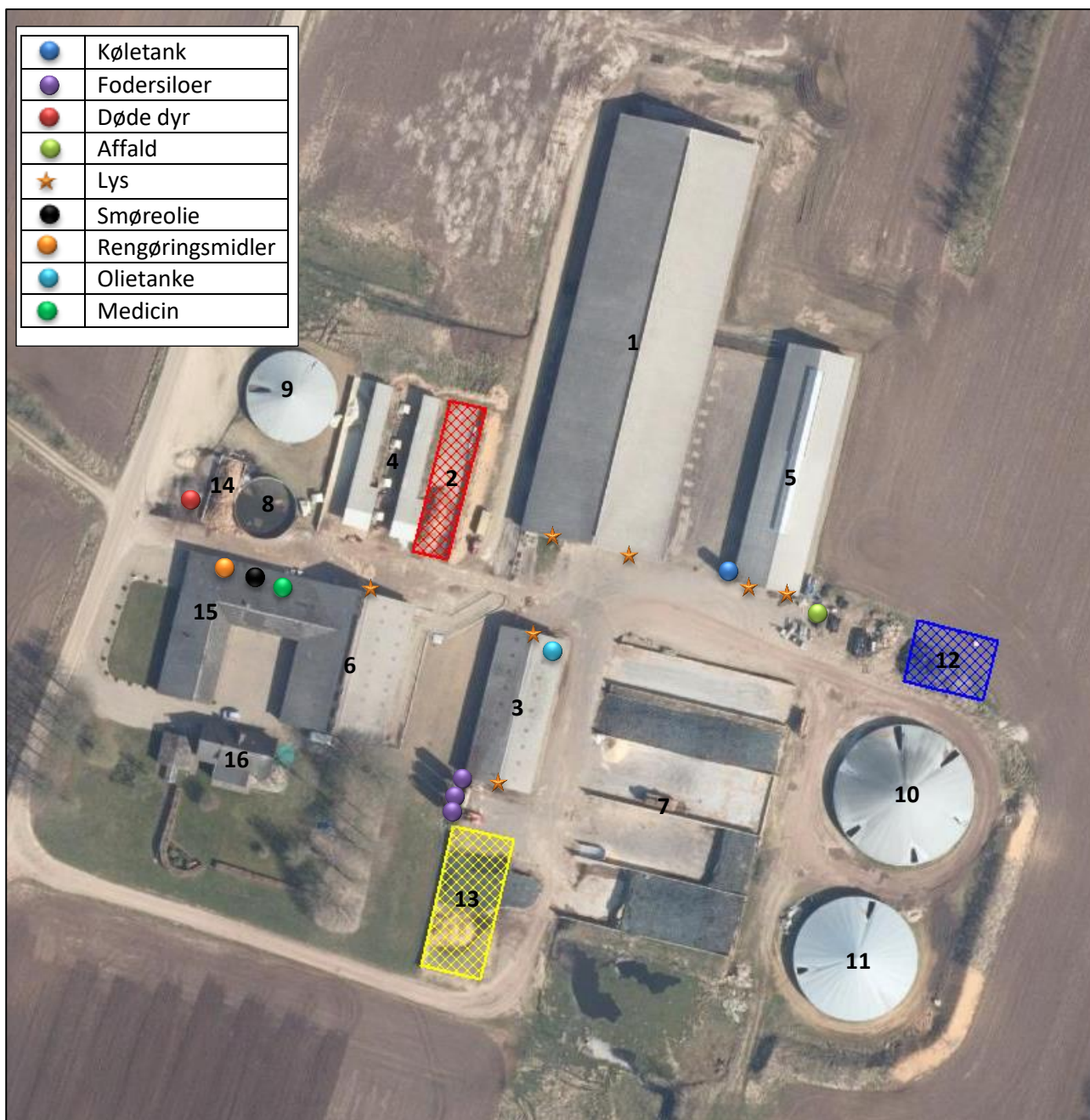
På gavlene af kostalden og malkestalden mod syd er der lidt større udendørsbelysning, som tændes ved hjælp af sensorer. De øvrige lamper er dagslysstyret.

Der kommer ikke til at ske ændringer i udendørsbelysningen for husdyranlægget i forbindelse med dette projekt. Belysningen består af den eksisterende udendørsbelysning.

Vurdering

Det vurderes, at lys ikke vil give anledning til væsentlige gener for de omkringboende, da der er bevoksninger af træer, samt bygninger der skærmer for lyset.

Eksisterende udendørs belysning vurderes ikke at være generende for omgivelserne og trafikken.



Figur 5. Oversigtskort

Anlægsarbejder, bygningsmæssige ændringer eller ny bebyggelse

Der anlægges ikke nye indkørsler, veje m.m. I eksisterende plansilo opføres der en halvtagsbygning, i samme stil, som de to eksisterende halvtagsbygninger. Derudover opføres der en ny møddingsplads på 15 x 20 m, samt eksisterende plansilo (bygning 13) på 16 x 34 m. Møddingspladsen og plansiloen opføres i tilknytning til eksisterende bygninger, Møddingspladsen bliver etableret med 3 m høje sider og plansiloen bliver etableret med max. 2 m høje sider.

Håndtering og opbevaring af husdyrgødning

Flydende husdyrgødning omfatter gylle og hvad, der i øvrigt ledes til gylleanlægget i form af vaskevand mv.

Den flydende husdyrgødning fra staldene pumpes via fortanken til gyllebeholder. I fortanken er der en el-pumpe, der pumper gyllen via jordledning til gyllebeholder. Gyllebeholderne tømmes vha. sugekran på gyllevogn.

Opbevaringsanlæg	Opførsels år	Kapacitet (m ³)	Overfladeareal (m ²)	Teknologi
Gyllebeholder 1	1986	530	179	(overfladevand)
Gyllebeholder 2	1994	1.550	382	Teltoverdækning
Gyllebeholder 3	2006	4.000	909	Teltoverdækning
Gyllebeholder 4	2019	3.050	717	Teltoverdækning
I alt		8.572		

Tabel 2. Opbevaringsanlæg til husdyrgødning.

Der produceres ca. 9.751 m³ gylle årligt og 210 m³ møddingssaft, i alt 9.961 m³.

$9.961 / 12 \times 9 = 7.471 \text{ m}^3$. Loven kræver minimum 9 måneders opbevaringskapacitet, hvilket er overholdt.

En forventet besætning ses som nedenfor med den husdyrgødningsproduktion som det giver:

Besætning og gødningsproduktion			
Husdyrart / staldsystem	Antal	% græs	Tons
CHR-nr./Besæt.nr. /			
St.r. årskøer, Dybstrøelse (hele arealet)	6,0	Årsdyr	98
St.r. årskøer, Sengest. dræn, skraber, ajleaf	294,0	Årsdyr	9.499
St.r. årsopdr. 0-6mdr., Dybstrøelse (hele arealet)	37,0	Årsdyr	70
St.r. årsopdr. 6-27mdr., Sengest. dræn, skraber, ajleaf	35,0	Årsdyr	252
St.r. årsopdr. 6-27mdr., Dybstrøelse (hele arealet)	68,0	Årsdyr	312
			10.230

Tabel 3. Produceret husdyrgødning i ansøgt drift

Der etableres en ny møddingsplads på 300 m², som kan rumme 450 m³. Produktion af dybstrøelse er beregnet til 480 ton svarende til 816 m³. Såfremt der ikke er kapacitet nok på møddingspladsen anvendes der markstakke. Kravet til opbevaring af dybstrøelse er dermed opfyldt.

Ensilagepladser med tilhørende forpladser og 1/2 tagflade på bygning 3, udgør et areal på ca. 5.000 m². Herfra vil der årligt blive opsamlet overfladevand svarende til 700 mm nedbør. Dette svarer til ca. 3500 m³ overfladevand. Overfladevandet vil blive opsamlet i den lille gyllebeholder på 530 m³. Her fra udbringes det løbende på græsbevoksede arealer.

Det vurderes hermed, at husdyrgødningsbekendtgørelsens generelle krav til håndtering og opbevaring af husdyrgødning, er tilstrækkelig til beskyttelse af omgivelserne.

Beliggenhed

Planforhold

Ejendommen er beliggende i det åbne land. Nærmeste nabo uden landbrugspligt er Viborgvej 315, som ligger 498 m nordøst for anlægget. Den nærmeste samlede bebyggelse er Tophøjvej 26A i Herrup beliggende 815 m nord for anlægget. Nærmeste by er Haderup, som ligger 4 km øst for ejendommen.

Landskab

Husdyrbrugets beliggenhed i forhold til udpegningerne og fredninger blevet gennemgået.

Zonestatus: Husdyrbruget er placeret i landzone.

Lokalplan: Der er ikke udarbejdet lokalplan for landzoneområdet

Husdyrbruget ligger indenfor:

	Indenfor	Udenfor
Særlig værdifuldt landbrugsområde	x	
Skovrejsningsområde	x	
Lavbundsområde		x
Naturbeskyttelsesområde		x
Økologiske forbindelser		x
Kulturhistoriske bevaringsværdier		x
Værdifulde kulturmiljøer		x
Bevaringsværdigt landskab		x
Større sammenhængende landskab		x
Område for store husdyrbrug		x
Geologiske bevaringsværdier		x
Kystnærhedszone		x
Strandbeskyttelseslinje		x
Kirkebyggelinje		x
Skovbyggelinje		x
Å beskyttelseslinje		x
Sø beskyttelseslinje		x
Beskyttede sten- og jorddiger		x
Fredede områder		x
Fortidsminde beskyttelseszone		x
Habitatområde		x
Råstofområder		x
Boringsnære beskyttelsesområder		x
Område med særlig drikkevandsinteresse		x
Nitratfølsomt indvindingsområde		x
Sprøjttemiddelfølsomme indvindingsområde		x
Jordforurening V1		x
Jordforurening V2		x

Tabel 4. Landskabelige udpegninger

Ejendommen ligger indenfor særlig værdifuldt landbrugsområde. Indenfor disse områder forudses der ikke væsentlige konflikter mellem landbrugsdriften og de omgivende arealanvendelser, og områderne skal i særlig grad anvendes til jordbrugsdrift.

Skovrejsningsområder er de områder, hvor rejsning af ny skov særligt fremmes. Tilplantningen er frivillig og går ikke forud for landbrugsdrift. Det betyder at der kan opføres byggeri der er nødvendig for en fortsat landbrugsdrift.

Vurdering i forhold til anlæg

Ejendommen ligger i det åbne land knap 1 km syd for Herrup, som er den nærmeste landsby i området.

Husdyrbruget ligger i landskabet på den nordlige del af Sønderhede Hedeslette/ Karup Hedeslette og er derfor karakteriseret ved et relativt fladt terræn med intensivt landbrug, kun brudt af de mange læhegn og nogle enkelte mindre vandløb. Centralt i området ligger Borbjerg og Sevel Plantager og de to landsbyer Skave og Hogager. Mellem de to byer ligger et større netværk af moseområder og vandløb, der gennem Savstrup Å er forbundet med Storåen.

Landskabets skala er overvejende lille til middel, men enkelte steder, hvor der kun er få hegn, åbner landskabet sig op til en større skala. Bebyggelsesstrukturen består af mindre landsbyer, gårde samlet langs vejene og spredte gårde på fladerne omkring landsbyerne. Landskabet er på grund af det relativt flade terræn og de mange hegn, generelt ikke præget af langstrakte udsigter. I området ved Savstrup og området mellem Herrup og Borbjerg Plantage ligger der flere råstofgrave omkranset af volde skabt ved afgravning af de øvre jordlag. Af øvrige tekniske anlæg kan nævnes et højspændingstrace gennem områdets nordlige del, en telemast, siloer, en stor skorsten og flere vindmøller.

Nærområdet ved husdyrbruget er et relativt fladt landbrugsområde med prægning af råstofgravning, der har skabt fordybninger på flere af landbrugsjorderne. Området er præget af de karakteristiske nord sydgående læhegn, der vidner om opdyrkningen af heden. Mod syd er der beplantning i form af Sevel Plantage og mod nord op til Viborgvej, er der en mindre beplantning.

Anlæggets placering og udformning

Der er ansøgt om en ny kalvestald på ca. 200 m². Bygningen opføres i en eksisterende plansilo, som er beliggende mellem eksisterende kostald og eksisterende halvtagsbygninger. Den nye bygningen opføres i samme dimensioner og stil som de eksisterende halvtagsbygninger.

Derudover er der ansøgt om en ny plansilo på 544 m² og en ny møddingsplads på 300 m². Møddingspladsen og plansiloen opføres i tilknytning til eksisterende bygninger, møddingspladsen bliver etableret med max. 3 m høje sider og plansiloen bliver etableret med max. 2 m høje sider.

Der laves ikke terræændringer i forbindelse med anlægget.

Anlæggets placering i landskabet

Ejendommen Viborgvej 312 ligger mellem Herrup og Sevel Plantage, i den nordlige del af Sønderhede Hedeslette/Karup Hedeslette og er derfor karakteriseret ved et relativt fladt terræn med intensivt landbrug, kun brudt af de mange læhegn og nogle enkelte mindre vandløb. Centralt i området ligger Borbjerg og Sevel Plantager og de to landsbyer Skave og Hogager.

Mellem de to byer ligger et større netværk af moseområder og vandløb, der gennem Savstrup Å er forbundet med Storåen.

Husdyrbrugets anlæg ligger uden for bygge- og beskyttelseslinjer, bevaringsværdigt landskab, kystnærhedszonen samt værdifulde kulturmiljøer. Husdyrbruget ligger i et område med flere landbrug.

Ikke fredede fortidsminder

Der er registreret ikke fredede fortidsminder i nærheden af husdyrbruget. Dybdepløjning og gravning på arealerne frarådes derfor. Findes der fortidsminder på arealerne er disse omfattet af Museumslovens § 27, stk. 2, der påbyder standsning af jordarbejde samt anmeldelse af fortidsminde fund til Holstebro Museum, der er nærmeste kulturhistoriske museum med arkæologisk ansvarsområde. Holstebro Museum skal kontaktes inden der foretages byggeri og anlæg på arealerne.

Råstofgraveområde

Området hvor husdyrbruget er placeret, er udlagt som råstofgraveområde. Da ansøger ejer arealet er der ingen planlægningsmæssige hindringer i at bygge i området

Skovrejsningsområde

Husdyrbruget ligger i et område, hvor skovrejsning er ønsket. Det har ingen betydning for det planlagte staldbyggeri.

Vurdering

Det vurderes, at det ansøgte byggeri ikke er en væsentlig ændring i forhold til eksisterende. Halvtagsbygningen, plansiloen og møddingspladsen opføres i tilknytning til eksisterende og husdyrbrugets anlæg vil fortsat fremstå som en samlet enhed. Eksisterende læhegn bibeholdes for at sikre fortsat afskærmning.

Afstandskrav

Afstandskravene i henhold til § 6-8 i Bekendtgørelse af lov nr. 520 af 1. maj 2019 "Bekendtgørelse af lov om husdyrbrug og anvendelse af gødning m.v." er følgende:

§ 6:

- indenfor et eksisterende eller ifølge kommuneplanens rammedel fremtidigt byzone- eller sommerhusområde
- i et område i landzone, der i lokalplan er udlagt til boligformål, blandet bolig og erhvervsformål eller til offentlige formål med henblik på beboelse, institutioner, rekreative formål og lign.,
- i en afstand mindre end 50 m fra ovennævnte områder eller
- i en afstand mindre end 50 m fra en nabobeboelse.

§ 7:

- helt eller delvist indenfor eller i en afstand mindre end 10 m fra kategori 1 og kategori 2 naturtyper (jf. Husdyrgodkendelsesbekendtgørelsens § 2 stk. 1 og 2).

§ 8:

- ikke almene vandforsyningsanlæg (25 m)
- almene vandforsyningsanlæg (50 m)
- vandløb, dræn og søer (15 m)
- offentlig vej og privat fællesvej (15 m)
- levnedsmiddelvirksomhed (25 m)
- beboelse på samme ejendom (15 m)
- naboskel (30 m)

Afstandskravene er overholdt, da anlæggets afstand til områderne er større end ovenstående krav.

Afstandene er afsat som punkter i Husdyrgodkendelse.dk

Vurdering

Da anlæggets afstand til førnævnte områder er større end afstandskravene, vurderes det at alle afstandskrav er overholdt.

Idet ejendommen ligger i stor afstand til byzone, samlet bebyggelse og nærmeste nabo uden landbrugspligt, vurderes de driftsmæssige ændringer ikke at ville medføre væsentlige gener fra ejendommen. Det vurderes heller ikke at ændringerne vil medføre væsentlige forringelser af Danmarks kulturarv eller de landskabelige forhold.

Naturområder

Ammoniakemission

På et husdyrbrug er det stalde og husdyrgødningslagre, der er hovedkilden til udledning af luftbåret kvælstof (ammoniakfordampning). Beregninger der er foretaget i *Husdyrgodkendelse.dk*, viser at ammoniakfordampningen i ansøgt drift er 4.008 kg NH₃-N/år. Kildehøjde kan i beregningerne sættes til 3 eller 6 meter. Der er til kalvehytter og til de større stalde valgt 3 m pga. naturlig ventilation i alle stalde. Ruheder er valgt som *Landbrug* i oplandet og efter beskaffenheden af naturarealet vurderet ud fra luftfotos i det enkelte naturpunkt f.eks. *Blandet natur med lav bevoksning*.

Der er kumulation i punkt 1 (kategori 1 natur) med to eller flere husdyrbrug, men det er ikke interessant, da totalbelastningen i kategori 1 natur er på 0,0 kg N/ha/år.

For at kunne vurdere merdepositionen til kategori 3 natur, er produktionsarealets størrelse for 8 år siden, som er godkendt den 30-09-2010.

Forudsætningerne for ammoniakemissionen i ansøgt drift er beskrevet under Indretning og drift.

Internationale naturbeskyttelsesområder (Natura 2000)

Der er ca. 2,6 km fra husdyrbrugets bygninger til nærmeste internationale naturbeskyttelsesområde, som er Habitatområde nr. 41: Hjelm Hede, Flyndersø og Stubbergård Sø.

Kategori 1-natur (*nærmere bestemte ammoniakfølsomme naturtyper beliggende inden for internationale naturbeskyttelsesområder*).

Anlægget er beliggende ca. 2,6 km syd for det nærmeste kategori 1 naturområde.

Der er foretaget beregninger i Husdyrgodkendelse.dk, der viser en totaldeposition på 0,0 kg N. Kravet om maksimal total deposition er overholdt.

Kategori 2-natur (nærmere bestemte ammoniakfølsomme naturtyper, der er beliggende uden for internationale naturbeskyttelsesområder).

Anlægget er beliggende ca. 1,1 km sydvest for, det nærmeste kategori 2 naturområde.

Der er foretaget beregninger i Husdyrgodkendelse.dk, der viser en totaldeposition på 0,2 kg N. Kravet om maksimal total deposition på 1 kg N/ha/år er overholdt.

§ 3 områder

Af figur 7 fremgår de områder, som indenfor en afstand af 1.000 m fra anlægget er omfattet af naturbeskyttelseslovens § 3.



Figur 6. § 3 arealer i nærheden af husdyrbruget.

Navn:	Kategori:	Opretter:	Kumulation:	Ruhed natur:	Merdeposition (kg N/ha/år):		Totaldeposition (kg N/ha/år):
					8-års drift	Nudrift:	
8. Nordvest Overdrev	Kategori 3	Ansøger	0	S	0,0	0,0	0,1
3. Nordøst Overdrev 2	Kategori 2	Ansøger	0	Bn	0,0	0,0	0,2
7. Sydøst Mose	Kategori 3	Ansøger	0	Mk	0,0	0,0	0,0
6. Øst hede	Kategori 3	Ansøger	0	S	0,0	0,0	0,1
5. Nordøst overdrev	Kategori 3	Ansøger	0	Mk	0,0	0,0	0,2
1. EF-habitat Stubbergård Sø (surt overdrev)	Kategori 1	Ansøger	2	Bn	0,0	0,0	0,0
2. Nordøst Overdrev 1	Kategori 2	Ansøger	0	Bn	0,0	0,0	0,2
4. Hede	Kategori 3	Ansøger	0	S	0,0	0,0	0,2

Tabel 5. Naturberegninger

Kategori 3-natur (ammoniakfølsomme naturtyper, herunder moser, heder og overdrev, som ikke er omfattet af ovenstående kategori 1 og 2)

Indenfor 1.000 m fra anlægget er der ingen naturområder der er kategori 3-natur, se figur 7.

Indenfor 1.000 m fra anlægget er der ikke potentielle ammoniakfølsomme skove.

Der er foretaget beregninger i Husdyrgodkendelse.dk, der viser at merdepositionen på de nærmest liggende naturområder ikke overstiger 1 kg N/ha/år.

Vurdering

På baggrund af ovenstående vurderes det samlet, at ammoniakemissionen fra husdyrbruget ikke vil medføre en væsentlig forringelse af miljøet.

Internationalt beskyttede arter af planter og dyr – bilag IV-arter

Af EF-habitatdirektivets bilag IV fremgår en række dyre- og plantearter (herefter bilag IV-arter), som er strengt beskyttede, uanset om de forekommer indenfor et af de udpegede habitatområder eller på andre lokaliteter. På den baggrund kan der udelukkende gives tilladelse til aktiviteter, som vurderes ikke at have en negativ effekt på artens yngle- eller rasteområde. Følgende bilag IV-arter er ifølge Holstebro kommune ved miljøgodkendelse i 2019 vurderet at de kunne tænkes at forekomme:

Småflagermus: Forekommer næsten overalt i Vestjylland, men vil ikke blive negativt påvirket af projektet.

Birkemus: Arten er ikke registreret i området.

Odder: Lever udbredt i Vestjylland, men er med sin levevis næppe truet af projektet.

Bæver: Lever i adskillige af kommunens vandløb og søer, men vil ikke blive negativt påvirket af projektet

Ulv: Forekommer lejlighedsvist forskellige steder i Holstebro Kommune, men vil ikke blive negativt påvirket af projektet.

Markfirben: Holstebro Kommune har ikke kendskab til forekomster nær ejendommen.

Stor vandsalamander, løgfrø, spidssnudet frø og strandtudse: Ingen af disse er registreret nær ejendommen.

Grøn kølleguldsmed: Forekommer udbredt i Storå og Karup Å, men vil ikke blive negativt påvirket af projektet.

Vandranke: Vokser nær Felsted Kog og i Husby Sø, men i stor afstand fra ejendommen. Gul stenbræk: Holstebro Kommune rummer mindst 3 paludella-væld, hvor arten kan tænkes at forekomme, men den er trods eftersøgninger ikke fundet her i nyere tid.

På og umiddelbart op til husdyrbruget er Holstebro Kommune ikke bekendt med arter omfattet af EF-habitatdirektivets bilag IV, som kan blive negativt påvirket af nærværende godkendelse.

Kommunen vurderede på det tidspunkt, at husdyrproduktionen ikke vil medføre en forøget påvirkning af de nævnte bilag IV- og rødlistearter eller deres levesteder.

National beskyttelse af arter af planter og dyr

Foruden den internationale artsbeskyttelse (bilag IV) er flere andre arter beskyttet af en nationalartsfredning jf. Artsfredningsbekendtgørelsen⁷.

Søgning på <http://naturdata.miljoportal.dk/speciesSearch> viser at der ikke er registreret fredede arter i nærheden af ejendommens bygningsanlæg.

Biodiversitet – Den danske Rødliste

Danmark har jf. Biodiversitetskonventionen forpligtet sig til at standse tabet af biologisk mangfoldighed. Arter, som er forsvundet fra Danmark eller truet af udryddelse er registreret som sådan på Den danske Rødliste.

Søgning på <http://naturdata.miljoportal.dk/speciesSearch> viser at der ikke er registreret truede arter på den danske rødliste i nærheden af ejendommens anlæg.

Vurdering

Der ændres ikke på de eksisterende bygninger i forbindelse med nærværende miljøgodkendelse. Opførelsen af ny bygning sker indenfor nuværende bygningsparcel. Godkendelsen vil derfor ikke medføre at der ændres på vandhuller, fortidsminder, sten- og jorddiger, eller andre potentielle levesteder for padder eller krybdyr. Der fjernes ikke gamle bygninger og fældes ikke store træer, der kunne være levested for flagermus. Der sker med andre ord ikke fysiske ændringer i forbindelse med projektet, der kan være til skade for bilag IV-arter. Derfor vurderes det at driften ikke vil medføre en forøget påvirkning af de nævnte bilag IV-

og rødlistearter eller deres levesteder. Det vurderes at husdyrproduktionen kan drives på stedet under hensyntagen til internationalt og nationalt beskyttede arter af planter og dyr, og uden at påvirke den biologiske mangfoldighed negativt.

Lugt








Der udledes lugt fra stalde, husdyrgødningslagre m.m. De primære kilder til lugt fra dyrehold er staldventilationsluft samt håndtering og opbevaring af husdyrgødning. Mange forhold kan influere på lugtemissionen fra stalde. Udover dyretypen og størrelsen af produktionsarealet er det fx staldindretning, ventilationssystem, geografisk placering, strøelse, gødningshåndtering, fodring samt hygiejne i stalden.

Overpumpning af gylle til gyllebeholder sker hver anden dag. Omrøring af gyllebeholdere foretages før udbringning på markerne primært om foråret.

Der er naturlig ventilation i alle stalde.

I husdyrgodkendelsesbekendtgørelsens § 31 er fastsat det landsdækkende beskyttelsesniveau for lugt, der skal anvendes ved vurdering af om der er væsentlige lugtgener i forbindelse med udvidelse af et husdyrbrug.

Lugtemissionen er beregnet i Husdyrgodkendelse.dk ud fra oplysningerne om det ansøgte produktionsareal. Geneafstanden er overholdt i forhold til nabobeboelse uden landbrugspligt, samlet bebyggelse og byzone. Beregninger fremgår af nedenstående tabel.

Bebyggelse	Kumulation	Model	Ukorrigeret geneafstand (m)	Korrigeret geneafstand (m)	Vægtet gennemsnitsafstand (m)	Genekriterie overholdt
 Viborgvej 308 +L	0	FMK	109,8	109,8	450,6	Ja
 Viborgvej 314 +L	0	FMK	109,8	109,8	313,9	Ja
 Viborgvej 315 -L	0	FMK	109,8	109,8	486,7	Ja
 Viborgvej 316 +L	0	FMK	109,8	109,8	360,7	Ja
 Viborgvej 326 -L	0	FMK	109,8	109,8	948	Ja
 Tophøjvej 26A	0	NY	296,6	296,6	815,6	Ja
 Haderup By, Haderup	0	NY	445,9	445,9	4025,6	Ja

Tabel 6. Lugtgeneberegning.

Vurdering

Lovens minimumskrav til afstande til nærmeste beboelser indenfor de tre typer er overholdt. Det vurderes derfor, at lugt fra stalde ikke vil give væsentlige gener for omkringboende naboer.

Øvrige emissioner og genepåvirkninger fra husdyrbruget og det ansøgte.

Ved planlægning af nye byområder ses på anbefalinger i "Håndbog om Miljø og Planlægning – bolig og erhverv i byerne" fra Miljøstyrelsen og Skov og Naturstyrelsen, 2004. Her angives anbefalede mindste afstande mellem virksomhed og boliger for forskellige klasser. Klassifikationen er inddelt efter størrelse/type af virksomhed. Kvægbrug er i klasse 6, hvor afstanden sættes til minimum 300 m. Afstanden angiver hvilken afstand, der skønnes at være nødvendig mellem den pågældende virksomhed og boliger i et nyetableret område med samlet bebyggelse eller by, baseret på Miljøstyrelsens erfaringer om miljøforhold.

Jævnfør virksomhedsbeskrivelsen fra håndbog om Miljø og Planlægning, Miljøstyrelsen og Skov- og Naturstyrelsen, Landsplanafdelingen, 2004, anvendes følgende inddeling af husdyrbrugstyper:

Klasse 1	0 m afstand	Klasse 3: Hundepensioner, kenneler og rideskoler (mindre husdyrhold) Klasse 6: Pelsdyrfarme Klasse 6: Husdyrbrug med erhvervsmæssigt dyrehold, minus svinefarme Klasse 7: Svinefarme med erhvervsmæssigt dyrehold
Klasse 2	20 m afstand	
Klasse 3	50 m afstand	
Klasse 4	100 m afstand	
Klasse 5	150 m afstand	
Klasse 6	300 m afstand	
Klasse 7	500 m afstand	

Tabel 7. Miljøklasser (Håndbog om Miljø og planlægning)

Det fremgår ligeledes af håndbogen at de væsentligste miljøforhold for husdyrbrug er støj, lugt, fluer, ammoniakfordampning, godstrafik og udvaskning af kvælstof til vandmiljøet.

Nærmeste samlede bebyggelse/by i denne konkrete sag er en vægtet gennemsnitsafstand på henholdsvis 816 m og 4 km og er således ikke indenfor den anbefalede afstand på de 300 m, som angivet ovenfor. Alene på grund af afstanden til samlet bebyggelse/by forventes der således ikke gener for beboelser i områder udlagt til beboelse.

I det nedenstående er enkelte forhold uddybet.

Støv

Der kan opstå støvgener ved levering af foder/indblæsning i silo, kørsel på grusveje, høstarbejde og lign. Ved udvidelsen vil foderforbruget stige, og det må forventes, at støvgener fra levering af foder og indblæsning i siloer vil øges. Det vurderes dog primært at være lokalt på ejendommen, og ikke en væsentlig gene for de omkringboende eller trafikanter. Støvgener må også påregnes i kortere perioder under høstarbejdet. Der vurderes dog ikke at være tale om støvgener af væsentlig karakter, som ligger ud over det forventelige.

I tørre perioder kan der opstå støvgener ved kørsel på grusveje mellem markerne, men det vil være af en begrænset og lokal karakter, og forventes ikke at genere omkringboende eller trafikanter.

Husdyrbruget er beliggende relativt langt fra naboer og lign. Det vurderes, at kravet om BAT er opfyldt ved almindelig god landmandspraksis og den beskrevne håndtering af foder.

Vurdering

Generelt vurderes at støvgener fra ejendommen vil være relative få og kortvarige og derfor ikke vil være til væsentlig gene for omkringboende naboer.

Fluer og skadedyr

For at bekæmpe skadedyr som kan være til gene for selve ejendommen foretages regelmæssig bekæmpelse af fluer, rotter og mus. Alle udendørs arealer samt områder omkring foderopbevaring holdes ryddeligt og rent.

Rotter

Ejendommen er tilmeldt kommunal rottebekæmpelsesordning, der besøger ejendommen efter behov.

Fluegener

Fluer bekæmpes ved regelmæssig udmugning samt med godkendte fluebekæmpelsesmidler i et begrænset, nødvendigt omfang og de til enhver tid nyeste retningslinjer fra Aarhus Universitet, Institut for Agroøkologi følges.

Vurdering

Det vurderes, at med det ansøgte projekt og håndteringen af forekomst af fluer og skadedyr, ikke vil blive en gene for de omkringboende.

Til- og frakørsels forhold

Transporter forekommer i forbindelse med levering af foder, gødning, brændstof og andre forbrugsstoffer. Der sker desuden transport i forbindelse med afhentning af levende og døde dyr samt intern på bedriften. Endelig er der transport i forbindelse med udbringning af husdyrgødning samt hjemtransport af afgrøder.

Der er etableret to tilkørselsveje til gårdanlægget. Disse veje sikrer, at trafikken afvikles hensigtsmæssigt med de hensyn, der skal tages til naboer, veterinære forholdsregler osv. Det vurderes at der ved udkørsel fra anlægget er gode oversigtsforhold. Det samlede antal af transport forventes ikke at stige væsentligt.

Én transport svarer til både en kørsel til og fra ejendommen.

Transporttype	Antal transporter pr. år i nudrift	Antal transporter pr. år i ansøgt drift	Hyppighed	Forskel i antallet af transporter
Lastbiltransporter				
Indkøbte foderstoffer	27	36	3 gange pr måned	9
Sækkevarer/løsvarer	10	24	2 gange pr måned	12
Afhentning af mælk	183	183	Hver anden dag	0
Indlevering- og afhentning af dyr	25 (køer) 25 (kalve)	60	5 gange pr. måned	10
Døde dyr	30	30	2-3 gange pr måned	0
Diesel	6	6		0

Traktor				
Gyllekørsel	450	450		0
Afhentning af dybstrøelse	0	12		+12
Ensilering	350	400		50
Andet				
Dyrlæge	50	26	Hver 14. dag	-24
Antal transporter i alt	1.156	1.227		69 (ca. 6 %)

Tabel 8. Antal transporter til og fra ejendommen.

De fleste transporter er med husdyrgødning og afgrøder. Derfor er belastningen af antallet af transporter i en kort afgrænset periode i forbindelse med sæsonen for gyllekørsel og høst. I højsæsonen kan det være nødvendigt med transporter i weekenden og uden for normal arbejdstid.

Andre transporter foregår normalt i dagtimerne og på hverdage. Afhentning af mælk/ levende dyr kan dog ske døgnet rundt i henhold til mejeriets/slagteriets køreplaner.

Hver anden dag bliver der afhentet mælk, fra lastbil. Antallet af afhentninger kommer ikke til at stige, da lastbilerne blot vil afhente en større mængde mælk.

Kørsel i forbindelse med levering af brændstof og andre varer, vil være på ubetydeligt niveau.

Det tilstræbes at holde kørslen i spidsbelastningsperioderne inden for normal arbejdstid.

Ejendommen ligger i et landområde. Hovedparten af arealerne ligger omkring ejendommen. Det betyder, at gylle- og fodertransporter til og fra disse arealer foregår i landområde uden at berøre tæt beboede områder. Transporten af gylle til aftalearealer længere væk foregår med lastbil, som indgår naturligt i det samlede trafikbillede, uden at der vil være nævneværdige øgede gener for omgivelserne.



Figur 7. Til- og frakørselsforhold

Vurdering

Der er redegjort for til- og frakørselsforhold, samt at transporter så vidt muligt foregår i dagtimerne. Det vurderes på baggrund af ovenstående at transporter til og fra ejendommen ikke vil medføre væsentlig negativ påvirkning af nærmiljøet.

Rystelser

Brug af maskiner i landbruget kan i nogle tilfælde give anledning til vibrationsgener. Dette vil typisk være rystelser maskinføreren udsættes for, fremfor rystelser der giver gener for det omgivende miljø. Denne

type rystelser er en arbejdsmiljøfaktor og vurderingen af dette forhold indgår i arbejdspladsvurderingen (APV) og behandles ikke nærmere her.

I forbindelse med transporter kan der muligvis være vibrationer fra køretøjerne. Dette vil dog ikke være i et omfang der overstiger, hvad der almindeligvis må forventes fra kørsler på landets veje. Der er ikke nabobeboelser beliggende umiddelbart op til veje eller indkørsler. Rystelser fra ejendommen eller transporter i forbindelse med driften af denne forventes derfor ikke at give gener for omgivelserne.

Støj

Støjkilde	Placering	Tidsinterval	Tiltag mod støjkilder
Ventilationsanlæg	<i>Naturlig ventilation</i>	Ingen støj	Der forekommer ikke støj fra ventilationsanlæg, da der er naturlig ventilation i alle staldafsnit
Kompressor til malkeanlæg	<i>Malkeum</i>	Der malkes tre gange dagligt	Placeret indendørs
Højtryksrensere	<i>Brug af højtryksrensere til vask af stalde sker inde døre</i>	Højtryksrensere anvendes ca. 25 timer om året i forbindelse med rengøring af stalde og maskiner	Højtryksrenseren vedligeholdes
Mælkekøling	<i>Tankrum</i>	Ingen generende støj	Placeret indenfor
Traktordreven fuldfodervogn	<i>Ved plansilo</i>	Anvendes 3 gange i døgnet	
Kørsel med ensilage	<i>Ved plansilo</i>	Der vil være periodisk støj ved kørsel med ensilage	Maskinerne vedligeholdes, tomgangskørsel undgås
Ensilering	<i>Ved plansilo</i>	Der vil være periodisk støj ved ensilering	Maskinerne vedligeholdes, tomgangskørsel undgås
Håndtering af gylle		Der vil være periodisk støj ved omrøring og pumpning af gylle	Ikke på helligdage
Håndtering af dybstrøelse		Der vil være periodisk støj ved læsning af	

		dybstrøelse	
Transport til og fra ejendommen (se afsnit vedr. transport)	-	Se afsnit vedr. transport Brugen af traktor er normalt begrænset til at foregå i dagtimerne, dog må der påregnes støj udover dagtimerne i forbindelse med sæsonbetonet arbejde ved eksempelvis ensilering, forårsarbejde, høst og efterårsarbejde i marken.	Der undgås så vidt muligt tomgangskørsel Brugen af traktor vil normalt begrænses til at foregå i dagtimerne, dog må der påregnes støj udover dagtimerne i forbindelse med sæsonbestemt arbejde f.eks. ved ensilering, forårsarbejde, høst og efterårsarbejde i marken.

Tabel 9. Tidsrum for støjklider

Vurdering

Husdyrbruget ligger i et landbrugsområde. Ejendommens beliggenhed i relativ lang afstand fra naboer, betyder at støj i forbindelse med produktionen vil være meget begrænset.

Det vurderes, at husdyrbruget på Viborgvej 312 i betragtning af typer og størrelser af produktionsanlæggene, samt afstanden fra støjklider til omliggende beboelse, ikke kan forventes at ville frembringe støj, som kan medføre gener i omgivelserne.

Forurenings- og genebegrænsende foranstaltninger

For at minimere risikoen for nedsivning af stoffer til grundvandet samt beskyttelse af det omgivende miljø, er der redegjort for procedure for håndtering af gylle, kemikalier og olie ved uheld på husdyrbruget.

Redegørelse for mulige uheld:

Umiddelbare risici for uheld i forbindelse med driften, der kan medføre en øget forurening, vil være: brand, uheld med eller ved gyllebeholderne, herunder f.eks. beskadigelse af gyllebeholderne ved strejfen eller påkørsel, eller på anden måde ved lækage eller overløb, der vil medføre udsivning af gylle. Eller spild af kemi eller olie.

Minimering af risiko for uheld

Hvis der sker spild af olie under påfyldning, som ikke umiddelbart kan fjernes ved afgravning eller ved brug af sugemateriale (savsmuld eller lign.), vil både Alarmcentral (tlf. 112) og Miljøvagt blive kontaktet. Hvis der er mistanke om, at olie eventuelt kan sive ud af tanken, vil tanken blive tømt for olie. Såfremt det drejer sig om en mængde, som ejer ikke selv har mulighed for at fjerne, vil enten brandvæsenet eller en slamsuger, der må tage imod olieaffald, blive kontaktet, så tanken kan blive tømt. Såfremt der er sket spild, der ikke kan fjernes, vil både Miljøvagten og Alarmcentralen (tlf. 112) blive kontaktet.

Der er ingen pesticider på ejendommen.

Gyllebeholderne er underlagt 10-års kontrol, hvor en kontrollant kontrollerer beholderens tæthed og kabler over og under terræn. Derudover er gyllebeholderne placeret sådan, at den er under dagligt opsyn for eventuelle revner, rust på synlige kabler, gylleudsivninger og andet. Ved påkørsel eller strejfen af gyllebeholderne med maskiner eller andet vil eventuelle revner blive tilset med det samme og udbedret straks. Hvis revnen ikke kan udbedres ved egen hjælp, vil beholderproducenten blive kontaktet om assistance.

Gylletankene tømmes med selvlæssende gyllevogne påmonteret sugekran.

Minimering af gene og forurening ved uheld

Hvis gyllebeholderen skulle springe, vil alarmcentralen på tlf.: 112 blive kontaktet øjeblikkeligt. Ved driftsuheld, hvor der er sket, eller hvor der er fare for at ske en større forurening af omgivelserne, vil alarmcentralen straks blive kontaktet på tlf.: 112. I tilfælde af lækage på gyllebeholderen vil der ikke ske en hurtig afstrømning, da terrænet omkring ejendommen er forholdsvist fladt. Omkring de to gyllebeholdere er der lavet et dige som vil begrænse en evt. afstrømning.

Der er udarbejdet en beredskabsplan.

Vurdering

Det vurderes at der er taget tilstrækkelige forholdsregler i tilfælde af et uheld, ved at der er en procedure for hvad der skal gøres i tilfælde af et uheld og for at minimere risikoen for uheld.

Egenkontrol

- Der etableres flydelag på den lille gylletank for at minimere ammoniak emission, flydelaget kontrolleres månedligt og der føres logbog over kontrollen, så der er fokus på at flydelaget lever op til kravene.
- Tæthed af overjordisk del og kabler på gyllebeholdere efterses årligt for intakt beskyttelse og eventuelle brud. Ved skader kontaktes leverandøren.
- Der er konstant flydelag på gyllen, og efter omrøring/udkørsel kontrolleres det, at der er etableret flydelag senest efter 14 dage, forudsat der er gylle i tanken,
- Tanken er tilmeldt de lovpligtige eftersyn, hvilket betyder, at tanken hvert 10. år bliver kontrolleret af autoriseret kontrollant for, om tanken opfylder krav til holdbarhed, tæthed og styrke.
- Mælkekeøleanlægget kontrolleres en gang om året af et autoriseret kølefirma, hvorved eventuelle finindstillinger foretages, dette kan give store energibesparelser,
- I bedriftens driftsregnskab registreres forbrug af vand, energi, indkøbt foder, pesticider og handelsgødning.
- Der overvåges ved gyllepumpning
- Der udføres 10-årig beholderkontrol.
- Der føres logbog over gylletanke.

Vurdering

Med ovenstående er der redegjort for, at der er fokus på management og egenkontrol på ejendommen. Ved at registrere og iagttage daglige rutiner og forbrug, kan eventuelle uhensigtsmæssige forhold identificeres og afhjælpes.

Det vurderes samlet set at driften af husdyrbruget på adressen inkl. egenkontrol og management lever op til lovens krav. Driften af husdyrbruget forventes derfor samlet set ikke at medføre en væsentlig negativ virkning på miljøet

Væsentlige virkninger fra reststoffer, affaldsproduktionen, samt ved brugen af naturressourcer.

Grundvand

Husdyrbruget ligger ikke indenfor område for særlig drikkevandsinteresse, boringsnære beskyttelsesområder, nitrattfølsomt indvindingsområde, eller sprøjtemiddelfølsomme indvindingsområde

Der er en boring på husdyrbruget med DGU nr. 65.536.

Spildevandsledningerne, herunder tagvand, overfladevand og sanitært spildevand er adskilt fra hinanden efter gældende regler, for at undgå en forurening af overflade- og grundvand.

Vurdering

De generelle regler for opbevaring af husdyrgødning og indretning af stalde sikrer at der er minimal risiko for at der sker udslip fra gødningsopbevaringslagre og stalde, som kunne give anledning til forurening af grundvandet. Desuden er der særlige regler for udnyttelse og udbring af husdyrgødning, der sikrer en minimal udvaskning af næringsstoffer til grundvandet.

Fra bygninger med dyr eller husdyrgødning til vandboring er der 34 m eller længere, og er dermed længere end afstandskravet på 25 m til vandboring.

Ud fra ovenstående vurderes det at den påtænkte driftsændring ikke vil have indvirkning på grundvandet.

Reststoffer (olie, rengøringsmidler, kemikalier, medicin m.m.)

Opbevaring af reststoffer skal ske på en forsvarlig måde, så der ikke er risiko for afløb til jord, kloak, overfladevand eller grundvand.

På ejendommen anvendes der olie, i form af dieselolie og smøreolie. Dieselolie anvendes til landbrugsmaskinerne i forbindelse med markarbejdet. Dieselolien opbevares i bygning 3 i to overjordiske tanke på hhv. 1.200 og 2.500 liter fra 2005 og 2014. Begge tanke er placeret på fast bund uden afløb. Tankene er forsynet med en overfyldningsalarm, for at undgå en evt. jordforurening ved påfyldning af tankene.

Det årlige dieselolieforbrug ligger pt. på ca. 17.000 liter. Det forventes uændret.

Smøreolie anvendes til traktorer og maskiner, og opbevares i ældre driftsbygning (bygning 15). Smøreolien placeret på fast bund uden afløb. Olieaffald afleveres på den kommunale modtagestation eller afhentes af godkendt firma.

Kemikalier og pesticider

På ejendommen anvendes der kemikalier hovedsagligt i form af rengøringsmidler. Det er hovedsagligt rengøringsmidler som sæbe og desinfektionsmidler til malkeanlægget. Rengøringsmidler opbevares i palletanke i bygning 15 eller i mindre dunke i malkerummet (bygning 5). Det er minimalt hvad der anvendes af rengøringsmidler til vask af stalde. Ved vask af stalde anvendes iblødsætning og højtryksrensere.

Der anvendes og opbevares ingen pesticider på ejendommen, da pasningen af alle arealer er udliciteret

Nødvendige rengøringsmidler/kemikalier bruges op i ejendommens drift, hvorved der normalt ikke er kemikalieaffald til bortskaffelse. Hvis reglerne ændres så et kemikalie, der tidligere har været benyttet på ejendommen, bliver ulovligt at bruge, bortskaffes eventuelle rester hurtigst muligt til Kommunal Modtagestation.

Medicin

Bedriften er tilmeldt en sundhedsordning med dyrlægen, som kommer på besøg mindst en gang om måneden. Her udskriver dyrlægen den nødvendige medicin. Medicinen opbevares i et aflåst skab i den ældre driftsbygning (bygning 15). Eventuelle medicinrester returneres til dyrlæge eller apotek. Det er dog sjældent at det sker, da alt det indkøbte opbruges. Skarpe og spidse genstande opbevares i lukket beholder i stalden, og afleveres til dyrlæge eller på kommunal genbrugsstation.

Vurdering

Det vurderes at reststoffer opbevares og håndteres miljømæssigt forsvarligt på ejendommen.

Affald

Husdyrbruget er omfattet af kommunens til enhver tid gældende Regulativ for Erhvervsaffald, og er dermed forpligtet til at kildesortere og bortskaffe alt erhvervsaffald i henhold til denne og den til enhver tid gældende Affaldsbekendtgørelse.

I den daglige drift vil der være en række affaldsprodukter til bortskaffelse via kommunale ordninger og modtagestationer. Affaldet tilstræbes opbevaret og bortskaffet i overensstemmelse med affaldsregulativerne for Holstebro Kommune.

Type	Opbevaring	Bortskaffelse
*Spildolie	Opbevares ikke på ejendommen	Serviceværksted bortskaffer spild olien
*Medicinrester, kanyler og emballage	Medicinrester forekommer ikke	Emballage afleveres på genbrugsplads
Jern / skrot	Betonplads	Afhentes af skrothandler
Papir /pap	Container på ejendommen	Afleveres på genbrugsplads

Glas	Ikke oplyst	Afleveres på genbrugsplads
Plast og PVC	Ikke oplyst	Afleveres på genbrugsplads

Tabel 10. Affaldshåndtering (*Farligt affald)

Fast affald:

Dagrenovation fra bedriften fyldes i affaldscontainer. Affaldscontaineren tømmes hver 14. dag via den kommunale ordning.

Forbrændingseget affald fra produktionen opbevares i maskinhuset, og som afleveres på den kommunale modtagestation løbende.

Ikke forbrændingseget affald (f.eks. eternit, glaserede fliser og tegl, imprægneret træ o.l.). Normalt forefindes der ikke "ikke forbrændingseget affald" på ejendommen, men i tilfælde af den type affald opstår, så bortskaffes det til kommunal genbrugsplads. Eventuelt jernaffald bortskaffes til skrothandler.

Farligt og klinisk risikoaffald

Farligt affald som f.eks. lysstofrør, el-sparepærer, oliefiltre, batterier eller spraydåser indsamles. Brugte batterier tages ofte med retur af leverandør. Andet leveres til kommunal modtagestation.

Kanyler, flasker og knive opsamles i lukket beholder, som afleveres på genbrugsplads. Der forefindes ikke medicinrester på ejendommen.

Olie- og kemikalieaffald:

Der forefindes ikke olieaffald på ejendommen, da serviceværksted bortskaffer spildolien.

Nødvendige rengøringsmidler/kemikalier bruges op i ejendommens drift, hvorved der normalt ikke er kemikalieaffald til bortskaffelse. Hvis reglerne ændres så et kemikalie, der tidligere har været benyttet på ejendommen, bliver ulovligt at bruge, bortskaffes eventuelle rester hurtigst muligt til Kommunal Modtagestation.

Vurdering

Affald opbevares og bortskaffes i overensstemmelse med gældende lovgivning og affaldsdirektiver, og det vurderes ikke at håndteringen heraf kan medføre risiko for forurening af miljøet.

Døde dyr

Døde dyr opbevares under kadaverkappe på plads ved gyllebeholder B9, hvor de ikke kan ses fra offentlig vej, og med god afstand til naboer. Dyrene placeres på spalter, så de ikke rører jorden. Der er indgået aftale med DAKA om afhentning af døde dyr, som afhentes efter behov. Døde dyr tilmeldes til afhentning af DAKA senest 24 timer efter dødsfaldet er konstateret.

Vurdering

Det vurderes, at husdyrbruget efterlever Bekendtgørelse nr. 558 af 01/06/2011 om opbevaring m.m. af døde produktionsdyr.

Vand

Bedriftens drikkevandsinstallationer rengøres og efterses jævnligt med henblik på at undgå spild. Eventuelle lækager identificeres og repareres hurtigst muligt. Der er et relæ, der afbryder vandforsyningen, hvis denne bliver for stor.

Kølevandet fra køling af mælken og vaskevand fra malkeanlægget genanvendes til drikkevand til køerne.

Vandforbruget er målt til 12.500 m³. Heraf udgør privat forbrug 170 m³, vaskevand til malkeanlæg m.m. 600 m³ og 11.730 m³ til drikkevand til dyrene.

Der er offentlig vandforsyning på ejendommen.

Vurdering

Der er hele tiden fokus på at minimere vandforbruget, både i forbindelse med daglig drift men også ved udskiftning af teknikker der forbruger vand. Det vurderes derved at brugen af naturressourcer sker på en forsvarlig måde.

Energi

Ventilation

Alle stalde er naturligt ventilerede, og der er derfor ikke energiforbrug til ventilation. Ved eventuelt opsætning af nye ventilatorer til mekanisk ventilering i de varme sommermåneder vælges vandrette ventilatorer, der har et lavere energiforbrug end lodrette ventilatorer.

Malkning

Der er et forholdsvis nyt og energivenligt malkeanlæg fra 2015. Mælkepumpen er frekvensstyret. Der udføres eftersyn af malkeanlæg, der sikrer, at anlægget kører energimæssigt forsvarligt. Ansøger har etableret varmegenvinding fra mælkekøler til opvarmning af drikkevand til dyrene og opvarmning af stuehuset.

Transport

Køretøjer vedligeholdes og tomgangskørsel undgås. Ansøger har fokus på at minimere antal transporter. Logistikken mellem foderopbevaring, blandedanlæg og stalde er indrettet, så afstanden giver færrest mulige driftstimer, hvilket minimerer energiforbruget på ejendommen.

Belysning

Der er opsat LED-belysning i alle stalde. Der er dæmpet natbelysning i staldene. Udendørsbelysning har bevægelsessensor eller er dagslysstyret.

Andet

Gyllepumpen blev udskiftet til en ny og mere energivenlig pumpe i 2019.

Der er naturlig ventilation i staldene.

Det årlige elforbrug er ca. 200.000 kWh. Derudover vil der være et forbrug til markvanding i tørre år.

Vurdering

Der er hele tiden fokus på at minimere energiforbrug, både i forbindelse med daglig drift men også ved udskiftning af teknikker der forbruger energi. Det vurderes derved at brugen af naturressourcen sker på en forsvarlig måde. Det vurderes derfor at der på ejendommen er fokus på besparelse af energi, og driften af husdyrbruget forventes ikke at medføre væsentlig følgevirkninger for miljøet på baggrund heraf.

Klima

Klimapåvirkninger søges begrænset ved at holde fokus på energiforbrug og transporter så CO₂-belastningen minimeres så vidt muligt. Dette er beskrevet i foregående afsnit vedr. "Energi" med diverse tiltag.

Denne ejendom bidrager til klimaindsatsen med bla. følgende tiltag:

- Der anvendes LED-belysning i stalden, som minimerer elforbruget.
- Overdækning af gyllebeholder, reducerer metanudledningen, pga. at der skabes et bedre miljø for visse mikroorganismer, som er drivhusgasreducerende.
- Der sker en forkøling af mælken og vakuumpumpen er frekvensstyrret. Begge er tiltag, der er med til at reducere energiforbruget og derved også CO₂ emissionen.
- Der er god opbevaringskapacitet. Derved kan gyllen gemmes og udbringes på det mest optimale tidspunkt i forhold til afgrødens mulighed for kvælstofoptag, hvilket vil begrænse omdannelsen af kvælstof til lattergas.

BAT (ammoniak)

I lovgivningen er der faste krav hertil, som sikrer at husdyrbrug vælger et staldsystem eller en teknologi blandt de bedste tilgængelige, for at begrænse ammoniakudledningen fra husdyrbruget.

De BAT-krav, der stilles til husdyrbrugene, bidrager til, at målet for fald i ammoniakemissionen i DK nås og at den sundhedspåvirkning ammoniak afstedkommer dermed imødegås. Når ammoniakudledningen begrænses, bidrager det også til en generel bedre beskyttelse af ammoniakfølsom natur, da baggrundsbelastninger hertil begrænses.

Projektets BAT-emissionsniveau er beregnet i Husdyrgodkendelse.dk. BAT-emissionskravet er overholdt.

	Stalde	Lagre	Total
Samlet BAT krav (kg NH ₃ -N /år)	3427	581	4008
Faktisk emission (kg NH ₃ -N /år)	3427	581	4008
Forskel (kg NH ₃ -N /år)	-	-	0
Vejledende BAT Overholdt?	-	-	Ja

Tabel 11. BAT-beregning

BAT-niveauet er fastsat som BAT-krav fastsat i tidligere afgørelses niveau. Der er anvendt teltoverdækning af de tre gyllebeholdere i tidligere miljøgodkendelse fra 2017. Ved gennemgang af de tidligere miljøgodkendelser fra 2010, 2016 og 2017, ser det ikke ud til at overdækningerne er nødvendige for at overholde

BAT-kravet. Ej heller for at overholde ammoniakkravene til naturområder eller det generelle ammoniakreduktionskrav. Det vurderes derfor at der er sket en overimplementering af BAT.

Staldnavn	Navn på dyretype og staldsystem eller flexgruppe	Forudsætning for BAT-beregning
B1 Kostald eks	Malkekøer, kvier og stude. Fast drænet gulv med skraber og ajlefløb	Eksisterende staldafsnit, BAT-krav fastsat i tidligere afgørelse
B6 Sengebåsestald med fast gulv	Malkekøer, kvier og stude. Fast drænet gulv med skraber og ajlefløb	Eksisterende staldafsnit, BAT-krav fastsat i tidligere afgørelse
B3 Kælvnings- og løbeafd.	Alle kvæg; Dybstrøelse ^a	Eksisterende staldafsnit, BAT-krav fastsat i tidligere afgørelse
B4 Småkalve	Alle kvæg; Dybstrøelse ^a	Eksisterende staldafsnit, BAT-krav fastsat i tidligere afgørelse
B4 Småkalve	Alle kvæg; Dybstrøelse ^a	Eksisterende staldafsnit, BAT-krav fastsat i tidligere afgørelse
B4 Småkalve	Alle kvæg; Dybstrøelse ^a	Nyt (inkl. renoveret) staldafsnit
B2 Småkalve (NYT)	Alle kvæg; Dybstrøelse ^a	Nyt (inkl. renoveret) staldafsnit

Tabel 12. Forudsætninger for BAT-beregning

BAT-niveauet er opnået ved at, der er anvendt:

- Drænet gulv med skraber og ajlefløb i kostalden og goldkostalden.
- Dybstrøelse i kælvnings- og løbeafdelingen, samt ved alle småkalve.

Der er ikke foretaget en vurdering af fravalg, da BAT-emissionskravet er overholdt.

Eventuelle grænseoverskridende virkninger

Ifølge IE-direktivet har et anlæg grænseoverskridende virkning, hvis anlægget kan få en betydelig negativ indvirkning på miljøet i en anden EU-medlemsstat.

Vurdering

Alene på grund af afstanden vurderes det i den konkrete sag, at det ansøgte ikke vil give anledning til væsentlige virkninger på miljøet i andre EU-medlemsstater.

Foranstaltninger for at undgå, forebygge eller begrænse det ansøgte virkning på miljøet

I dette afsnit er der nævnt de væsentligste foranstaltninger for at begrænse det ansøgte projekts virkninger på miljøet. I alle de foregående afsnit, vil man kunne læse yderligere om de anvendte foranstaltninger og vurderingerne heraf.

- Ejendommen er beliggende i område med landskabelige interesser. For at undgå at skæmme landskabet, opføres den nye halvtagsbygning i mellem eksisterende stalde, i samme farver og dimensioner som eksisterende halvtagsbygninger.
- Staldsystemerne i de eksisterende stalde og ny stald, er primært med fast drænet gulv og dybstrøelse med henblik på at minimere ammoniakfordampningen fra staldanlægget. Der er overdækning på gylletankene, hvilket minimerer ammoniakfordampningen fra lagrene.
- Der udarbejdes mark-/gødningsplan for ejendommens jordtilliggende, hvorved fosfor- og nitratudvaskning minimeres.
- Spildevandsledningerne, herunder tagvand, overfladevand og sanitært spildevand er adskilt fra hinanden efter gældende regler, for at undgå en forurening af overflade- og grundvand.
- Olietanke står indendørs på fast gulv uden afløb og vask af sprøjte sker på vaskeplads med afløb til gyllebeholder, derved er der ikke risiko for afløb til jord, kloak, overfladevand eller grundvand.
- Der foretages forskellige egenkontroller, for at bl.a. at følge produktionen, forbrug af fx foder, el og vand m.m.
- For at bekæmpe skadedyr som kan være til gene for selve ejendommen og omgivelserne, foretages der regelmæssig bekæmpelse af fluer, rotter og mus. Alle udendørs arealer samt områder omkring foderopbevaring holdes ryddeligt og rent.
- Der er udarbejdet en beredskabsplan for ejendommen.

Vurdering

Det vurderes, at disse tiltag er tilstrækkelige til at undgå forureningsfare og til at sikre, at ejendommen ikke vil blive et attraktivt levested for f.eks. rotter. Desuden vurderes det, at disse tiltag vil sikre, at ejendommen ikke kommer til at fremstå som et øde og forladt element i landskabet.

Befolkningen og menneskers sundhed

I forbindelse med ansøgte projekt udledes der ikke sundhedsskadelige stoffer som f.eks. tungmetaller eller dioxin. Det vurderes derfor at projektet ikke vil medføre nogen påvirkning af menneskers sundhed.

Der vil ikke forekomme luftforurening eller forurening af vand, der kan påvirke befolkningen og menneskers sundhed.

I forbindelse med befolkning og menneskers sundhed påvirker anlægget mest med støv, støj, lugt og ammoniakemissionerne.

Reglerne for ammoniak og lugt er overholdt. Ved management og foranstaltninger, forventes det at støj og støv ikke vil give anledning til nabogener. Lugt, støv og støj vil ikke give nogen langsigtede sundhedsmæssige problemer, da naboer er tilstrækkeligt lang væk.

Smittebeskyttelse er både beskyttelse af besætningens egne dyr mod indførsel af smitsomme sygdomme, beskyttelse mod spredning af sygdomme mellem forskellige besætninger og beskyttelse mod spredning af zoonotiske smitstoffer fra besætninger til det omgivende samfund (zoonoser er sygdomme, der kan smitte mellem dyr og mennesker).

Vurdering

Ved overholdelse af de gældende veterinære regler for et kvægbrug forventes påvirkningen for de omkringboende at være minimeret. Ud fra ovenstående vurderes det at husdyrbruget på Viborgvej 312 kan drives på stedet uden at påvirke menneskers sundhed negativt.

Alternative løsninger

Den ansøgte løsning er valgt, idet den giver den optimale løsning indenfor de eksisterende fysiske og økonomiske rammer, som landmanden har til rådighed. En mindre udbygning af anlægget til kalve/ungdyr, giver en optimal udnyttelse af det resterende anlæg.

Der har tidligere været ønske om at opføre en ny stald nord for eksisterende kalve stalde (Bygning 4) og vest for kostalden (bygning 1), og udtage eksisterende stald (bygning 6) af drift. Det er fravalgt pga. at det vil være mest optimalt at forsætte med at anvende Bygning 6, samtidig med at der opføres en ny halvtagsbygning til kalve (bygning 2) af hensyn til den interne logistik. Den alternative løsning er primært fravalgt pga. fremtidige udvidelsesmuligheder og hvad der produktionsmæssigt er mest optimalt.

Vurdering

Ud fra de alternativer der er beskrevet, vurderes det at det valgte projekt tager hensyn til omgivelserne (naboer m.m.), miljøet og husdyrbruget.

Samspelet mellem faktorerne jf. § 4 stk. 6 nr. 5.

Ifølge bekendtgørelse om godkendelse og tilladelse m.v. af husdyrbrug skal der vurderes om der er kumulative effekter som følge af et samspil mellem to, flere eller alle faktorerne:

1. Befolkningen og menneskers sundhed.
2. Biologisk mangfoldighed med særlig vægt på kategori 1- og 2-natur, samt bilag IV-arter.
3. Jordarealer, jordbund, vand, luft og klima.
4. Materielle goder, kulturarv og landskabet.

Vurdering

Det vurderes ud fra beskrivelser og vurderinger i miljøkonsekvensrapporten, at den kumulative effekt mellem punkt 1-4 ikke vil have væsentlige direkte eller indirekte virkning på omgivelserne.

Samlet vurdering af miljøkonsekvensrapporten

Denne ansøgning er udarbejdet efter Husdyrloven og det vurderes ud fra ovenstående beskrivelser og vurderinger, at det ansøgte væsentlige direkte og indirekte virkninger ikke vil have en negativ påvirkning på følgende punkter:

5. Befolkningen og menneskers sundhed.
6. Biologisk mangfoldighed med særlig vægt på kategori 1- og 2-natur, samt bilag IV-arter.
7. Jordarealer, jordbund, vand, luft og klima.
8. Materielle goder, kulturarv og landskabet.

9. Samspillet mellem to, flere eller alle faktorer efter 1-4.
10. Sårbarhed i forhold til risici for større ulykker eller katastrofer som følge af ovennævnte faktorer 1-5.