



Miljø- og  
Fødevareministeriet  
Miljøstyrelsen

# Miljøgodkendelse

For:

**Danish Crown A/S, Blans**

# MILJØGODKENDELSE

**For:**  
**Danish Crown, Blans**

Adresse: Langbro 7B, 6400 Sønderborg  
Matrikel nr.: 456 af Blans, Ullerup  
CVR-nummer: 26121264  
P-nummer: 1016497165  
Listepunkt nummer: 6.4.a Slagterier med kapacitet > 50 tons/dag  
J. nummer: MST-1270-02665

**Godkendelsen omfatter:**

Ændring af ventilationsanlæg på slagtegang

Dato: 8. januar 2019

Godkendt: Mette Thorsen

Annonceres den 8. januar 2019

Klagefristen udløber den 5. februar 2019

Søgsmålsfristen udløber den 8. juli 2019

Godkendelsen bortfalder, hvis den ikke er udnyttet inden 5 år fra godkendelsens dato.

Revurdering påbegyndes når EU-kommissionen har offentliggjort en BAT-konklusion i EU-tidende, der vedrører virksomhedens hovedlistepunkt.

# Indhold

## Indholdsfortegnelse

<b>1.</b>	<b>Indledning</b>	<b>3</b>
<b>2.</b>	<b>Afgørelse og vilkår</b>	<b>4</b>
2.1	Vilkår for miljøgodkendelsen	4
	A Generelle forhold	4
	B Støj	4
<b>3.</b>	<b>Vurdering og bemærkninger</b>	<b>5</b>
3.1	Begrundelse for afgørelse	5
3.2	Vurdering	5
	A Generelle forhold	6
	B Støj	6
	C Lugt	7
	D Bedst tilgængelige teknik	7
3.3	Udtalelser/høringssvar	8
<b>4.</b>	<b>Forholdet til loven</b>	<b>9</b>
4.1	Lovgrundlag	9
4.2	Øvrige gældende godkendelser og påbud	10
4.3	Tilsyn med virksomheden	11
4.4	Offentliggørelse og klagevejledning	11
4.5	Liste over modtagere af kopi af afgørelsen	12

## Bilag

- Bilag A. Ansøgning om miljøgodkendelse/miljøteknisk beskrivelse
- Bilag B. Lovgrundlag – Referenceliste

# 1. Indledning

Danish Crown A/S i Blans er et svineslagteri, der har miljøgodkendelse til at slagte 65.000 svin pr. uge. Processpildevand fra slagteriet ledes til virksomhedens eget renselanlæg, der ligger på samme matrikel som slagteriet, og har tilladelse til at udlede rensed spildevand til Als Fjord.

Miljøstyrelsen har den 14. november 2018 modtaget ansøgning fra Danish Crown A/S Blans om, at ændre ventilationsanlægget på sort og ren slagtegang, herunder at øge luftskiftet i de to produktionslokaler. Det ekstra luftskifte opnås ved at etablere nye indblæsningsanlæg og nye udsugningsanlæg. Samtidig vil et enkelt eksisterende anlæg blive opgraderet.

Den samlede forøgelse på udsugningen fra sort slagtegang vil blive 16.000 m<sup>3</sup>/h, svarende til, at udsugningsluften øges med ca. 33 %. Ændringen vil være fordelt på rumventilation over skoldekar, hårstøder, stødbord og skrabelinje. Der vil ikke ske ændringer i forhold til afkastet fra svideovnene. Udsugningen fra ren slagtegang øges med 38.800 m<sup>3</sup>/h svarende til, at udsugningsluften øges med ca. 50 %.

Ændringerne i ventilationsanlægget ønskes gennemført, da der igennem en længere periode har været problemer med, at holde den ønskede temperatur i produktionslokalerne i sommerhalvåret. Samtidig har der været udfordringer med høj luftfugtighed i lokalerne.

Virksomheden har redegjort for, at udskiftning af ventilationsanlæggene ikke vil få betydning for påvirkningen af omgivelserne i forhold til støj, da der stilles krav til leverandørerne, der sikrer at støjen ikke øges, samt at støjbidraget fra samtlige nye kilder vil være mindst 20 dB mindre end Miljøstyrelsens vejledende støjgrænser. Dermed vurderes ændringerne ikke, at give anledning til øgede støjgener hos naboerne.

Endvidere redegør virksomheden for, at ændringen af ventilationsanlægget vil kunne medføre en øget emission af lugt fra den sorte slagtegang på op til ca. 10 %, hvilket vil medføre en samlet øget lugtemission fra fabrikken som helhed på 2-3 %. Den øgede emission af lugt vurderes ikke, at ville medføre mærkbart ændrede lugtgener hos de nærmeste naboer. Ligeledes vurderes det, at virksomhedens vilkår om lugtgener vil kunne overholdes.

Der er med godkendelsen lagt vægt på, at virksomheden fortsat kan overholde gældende vilkår, herunder vilkår om støj og lugt. Endvidere er der fastsat vilkår om, at virksomheden skal eftervise, at støjniveauet fra de nye støjklender overholder forudsætningerne for støjberegningen. Virksomheden vurderes på den baggrund, at kunne drives uden væsentlige gener for omgivelserne, når driften sker i overensstemmelse med virksomhedens miljøgodkendelser.

Miljøstyrelsen vurderer endvidere, at ændringen ikke er omfattet af reglerne om miljøvurdering i miljøvurderingsloven, da ændringerne ikke vil medføre øget forurening.



## 2. Afgørelse og vilkår

På grundlag af oplysningerne i Afsnit 3/bilag A, ansøgning om miljøgodkendelse, godkender Miljøstyrelsen hermed ændring af ventilationsanlægget på slagtegangen.

Miljøgodkendelsen meddeles i henhold til § 33, stk. 1, i miljøbeskyttelsesloven.

Godkendelsen gives på følgende vilkår, der som udgangspunkt er retsbeskyttede i en periode på 8 år fra godkendelsens dato. Godkendelsen tages dog op til revurdering i overensstemmelse med reglerne i miljøbeskyttelseslovens § 41a, stk. 2 og stk. 3, herunder når EU-Kommissionen har offentliggjort en BAT-konklusion i EU-Tidende, der vedrører virksomhedens hovedlistepunkt.

### 2.1 Vilkår for miljøgodkendelsen

#### A Generelle forhold

- A1 Et eksemplar af godkendelsen skal til enhver tid være tilgængeligt på virksomheden. Relevant driftspersonale skal være orienteret om godkendelsens indhold.
- A2 Tilsynsmyndigheden skal straks underrettes, såfremt vilkårene i denne godkendelse ikke overholdes.
- Virksomheden skal straks træffe de fornødne foranstaltninger til sikring af, at vilkårene igen overholdes.

#### B Støj

- B1 Virksomheden skal senest 3 måneder efter ibrugtagning af ventilationsanlægget fremsende et kort med angivelse af placering af:
- Nye støjklider
  - Ændrede støjklider
  - Eksisterende støjklider der er nedlagt

Virksomheden skal herudover dokumentere, at kildestyrken fra alle nye og ændrede støjklider ikke overstiger forudsætningerne for støjberegningen.

## 3. Vurdering og bemærkninger

### 3.1 Begrundelse for afgørelse

Miljøstyrelsen vurderer, at betingelserne i godkendelsesbekendtgørelsens §§ 18 og 19, for at meddele miljøgodkendelse til ændring af ventilationsanlægget er opfyldt.

Det vurderes således, at Danish Crown, Blans, kan ændre ventilationsanlægget, uden at driften giver anledning til forurening og gener, der er uforenelige med omgivelserne, når driften er i overensstemmelse med oplysningerne i bilag A, og de fastsatte vilkår i denne miljøgodkendelse samt i virksomhedens øvrige miljøgodkendelser overholdes.

Miljøstyrelsens vurdering er uddybet i afsnit 3.2.

### 3.2 Vurdering

#### 3.2.1 Planforhold og beliggenhed

Ifølge Kommuneplan 2013-2025 for Sønderborg Kommune er matrikelnummer 456 Blans, Ullerup beliggende i delområde 5.4.001.E, 5.4.002.E og 5.4.003.E. Alle tre delområder er udlagt til erhvervsformål. I delområde 5.4.001.E, hvor slagteriets bygninger er placeret, er anvendelsen fastlagt til erhverv i form af større industrivirksomhed, samt enkelte boliger i tilknytning til virksomheden.

Byplanvedtægt nr. BY3-533 fra 1975 for Sundeved Kommune er gældende for delområde 5.4.001.E. Området må kun anvendes til erhvervsformål, hvor der udøves industri- og større værkstedsvirksomheder, entreprenør og oplagsvirksomhed, engroshandel samt forretningsvirksomhed, der har tilknytning til det pågældende erhverv. Der er ikke angivet nogen maksimal byggehøjde i lokalplanen. I kommuneplanrammen for delområde 5.4.001.E er den maksimale byggehøjde fastsat til 15 meter. Projektets maksimale bygningshøjde er oplyst til 9 meter.

Sønderborg Kommune har til sagen udtalt, at der ikke er noget planmæssigt til hinder for, at virksomheden kan ændre ventilationsanlægget.

#### *Kystnærhedszone*

Det eksisterende slagteri ligger lige inden for kystnærhedszonen, og området er i forvejen udlagt som erhvervsområde. Ændringen medfører ikke behov for nye arealudlæg

#### *Jord- og grundvandsinteresser*

Hovedparten af selve slagteriet ligger i et område, der er udpeget som område med særlige drikkevandsinteresser (OSD). Ændringen af ventilationsanlægget forgår på taget af eksisterende bygninger, og vil ikke i sig selv medføre øget anvendelse af kemikalier, som kan medføre forurening og jord- og grundvand.

### *Naturområder*

De nærmeste Natura 2000 områder er habitatområde nr. 83 og fuglebeskyttelsesområde nr. 68: Rinkenæs Skov, Dyrehaven og Rode Skov samt Fuglebeskyttelsesområde nr. 64: Flensborg Fjord og Nybøl Nor. Begge disse områder ligger ca. 5 km syd og sydvest for slagteriet.

I de tilstødende natur- og landbrugsarealer omkring slagteriet er der ifølge Sønderborg kommune, registeret flere bilag IV-arter, og der findes sandsynligvis egnede yngle- og levesteder for særligt beskyttede padder (bilag IV) i nærheden af slagteriet. Kommunen udtaler til sagen, at projektet ikke vil påvirke de særligt beskyttede arter, da ventilationsanlægget etableres inden for afgrænsningen af industriområdet.

### **3.2.2 Begrundelse for og bemærkninger til de enkelte vilkår**

Denne godkendelse gives i tillæg til virksomhedens øvrige godkendelser, og forudsætter, at vilkår i disse fortsat overholdes. Vilkår fastsat i denne godkendelse omfatter således udelukkende særlige forhold relateret til ændring og drift af ventilationsanlægget på slagtegangen.

#### **A Generelle forhold**

##### Vilkår A1

Afgørelsen skal være tilgængelig på virksomheden og driftspersonalet skal være orienteret om godkendelsens indhold og vilkår, således at det sikres, at ansvarlige for driften er bekendte med virksomhedens miljøgodkendelse, og sikrer at denne overholdes til enhver tid.

##### Vilkår A2

Vilkåret er fastsat med udgangspunkt i godkendelsesbekendtgørelsens vilkårs katalog, § 21, stk. 1 nr. 6. Vilkåret er fastsat som en implementering af IE direktivet og er fastsat for bilag 1-virksomheder.

#### **B Støj**

Ændringen af ventilationsanlægget på slagtegangen vil medføre, at flere eksisterende støjkluder ændres eller nedlægges, samt at der etableres fire nye støjkluder, herunder to nye ventilatorer til indblæsningsluft til ren og sort slagtegang samt to nye centrale udsugnings ventilatorer fra områderne.

Virksomheden har redegjort for, at der i forbindelse med ændringen af ventilationsanlægget vil blive stillet krav til alle nye og ændrede støjkluder, der sikrer, at ændringen ikke medfører øget støj hos naboerne, samt at støjbidraget fra de nye støjkluder hos nærmeste nabo vil ligge mere end 20 dB under de vejledende grænseværdier for støj. Dermed vil ændringen ikke være til hinder for, at den nuværende lempelse af natstøjgrænsen ved nærmeste nabo på sigt vil kunne nedbringes.

### Vilkår B1

Der er fastsat vilkår om, at virksomheden skal dokumentere, at lydtrykket fra alle nye eller ændrede støjkloder ikke overstiger det støjniveau, som er forudsat i støjberegningen. Vilkåret er fastsat for at sikre, at forudsætningerne for støjberegningerne kan overholdes.

## **C      Lugt**

Slagteriet har i den gældende miljøgodkendelse en grænseværdi på 10 LE uden for virksomhedens område. Der foreligger ikke en samlet kortlægning af lugtemissionen fra slagteriet i Blans, men på baggrund af Miljøstyrelsens tilsynsbesøg på slagteriet, vurderes denne grænseværdi, at være overholdt med god margin. Nærmeste nabo ligger i god afstand ca. 350 m fra slagteriets produktionsanlæg.

Ændringen af ventilationsanlægget vil medføre en samlet forøgelse af udsugningen fra sort slagtegang på 16.000 m<sup>3</sup>/h, svarende til en stigning på ca. 33%. Ændringen vil være fordelt på rumventilation over skoldekar, hårstøder, stødbord og skrabelinje. Der vil ikke ske ændringer i forhold til afkastet fra svideovnene.

På ren slagtegang vil ventilationen øges med 38.800 m<sup>3</sup>/h, hvilket svarer til en stigning i udsugningsluften på ca. ca. 50 procent.

Virksomheden vurderer betydningen af den ændrede udsugning på lugtemissionen på baggrund af erfaringstal for lugtemission fra danske svineslagterier, som indikerer, at sort slagtegang bidrager med ca. 22 % af lugtemissionen fra et typisk svineslagteri og ren slagtegang kun bidrager med ca. 4%.

Luftudsugningen fra sort slagtegang øges med ca. 33 %, hvilket vurderes at medføre, at en øget mængde af lugtstoffer transporteres med ventilationsluften ud. Virksomheden antager konservativt, at lugtemissionen øges med 50% ved en fordobling af ventilationen. Dette vil i givet fald medføre en øget lugtemission fra udluftningen på sort slagtegang på maksimalt 10 %. Antages lugtemissionen fra sort slagtegang, at udgøre 22 % af den samlede lugtemission fra slagteriet, vil ændringen maksimalt kunne medføre en samlet øget lugtemission fra slagteriet på 2-3%. Bidraget fra ren slagtegang, vil ikke være betydeligt.

Miljøstyrelsen har på baggrund af ovenstående, foretaget en beregning af lugtbredelsen fra en lugtkilde, svarende til ventilationen fra sort slagtegang, der øges med 10 %. På den baggrund vurderes ændringen ikke, at give anledning til øget lugtkoncentration i en afstand af 300 m fra kilden.

## **D      Bedst tilgængelige teknik**

Virksomheden har redegjort for, at der ved valg af udstyr stilles krav til leverandøren med henblik på, at anvende støjsvagt udstyr.

### **3.3 Udtalelser/høringssvar**

#### **3.3.1 Udtalelse fra borgere mv.**

Ansøgningen om godkendelse har været annonceret på Miljøstyrelsens hjemmeside [www.mst.dk](http://www.mst.dk) den 16. november 2018. Der er ikke modtaget henvendelser vedrørende ansøgningen.

#### **3.3.2 Udtalelse fra virksomheden**

Danish Crown har haft udkast til Miljøgodkendelse i høring. Virksomheden har ikke haft bemærkninger.

# 4. Forholdet til loven

## 4.1 Lovgrundlag

Der er i afgørelsen anvendt populærnavne for Love og Bekendtgørelser mv. En oversigt over det anvendte lovgrundlag findes i bilag B .

### 4.1.1 Miljøgodkendelsen

Miljøgodkendelse gives i henhold til § 33, stk. 1, i miljøbeskyttelsesloven. Miljøgodkendelsen gives som et tillæg til virksomhedens øvrige miljøgodkendelser og gives under forudsætning af, at såvel de vilkår, der er anført i denne godkendelse som vilkår i førnævnte godkendelser overholdes.

Efter ibrugtagning vil godkendelsen bortfalde, hvis den ikke har været udnyttet i 3 på hinanden følgende år, jf. miljøbeskyttelseslovens § 78a.

### 4.1.2 Listepunkt

Danish Crown A/S, Blans, er omfattet af listepunkt 6.4.a ”drift af slagterier med en kapacitet til produktion af slagtekroppe, herunder slagtet fjerkræ, på mere end 50 tons/dag” i godkendelsesbekendtgørelsens bilag 1.

Virksomheden er desuden omfattet af listepunkt 6.4.b. i) Behandling og forarbejdning af animalske råstoffer alene (bortset fra ublandet mælk) med en kapacitet til produktion af færdige produkter på mere end 75 tons/dag.

Slagteriets naturgasfyrede kedelanlæg er desuden omfattet af listepunkt G201 ”kraftproducerende anlæg, varmeproducerende anlæg, gasturbineanlæg og motoranlæg med en samlet indfyret termisk effekt på mellem 5 og 50 MW” i godkendelsesbekendtgørelsens bilag 2.

### 4.1.3 Basistilstandsrapport

Miljøstyrelsen har foretaget en vurdering af behovet for at lave en basistilstandsrapport jf. godkendelsesbekendtgørelsens § 14. Det er Miljøstyrelsens vurdering, at de planlagte ændringer ikke giver anledning til at der skal laves en basistilstandsrapport, da ændringen af ventilationen foretages på taget af eksisterende bygninger, og ikke medføre ændret eller øget anvendelse af farlige stoffer. Der er ikke foretaget vurdering af behov for basistilstandsrapport for den øvrige virksomhed.

### 4.1.4 BREF

Danish Crown A/S, Blans, er omfattet BREF for slagterier og animalske biprodukter. Seneste udgave er fra 2005.

Herudover er slagteriets aktiviteter i forbindelse med saltning og røgning omfattet af BREF for anlæg der producerer fødevarer, drikkevarer og mælk, samt af det tværgående BREF-dokument om emissioner fra oplag.

Revurdering påbegyndes når EU-kommissionen har offentliggjort en BAT-konklusion i EU-tidende, der vedrører virksomhedens hovedlistepunkt. Revision af BREF dokumentet for slagteriet og animalske biprodukter forventes påbegyndt i 2019.

#### **4.1.5 Miljøvurderingsloven**

Virksomheden er omfattet af bilag 2, pkt. 7f i miljøvurderingsloven. Miljøstyrelsen vurderer imidlertid, at den ansøgte ændring eller udvidelse ikke er omfattet af dette punkt eller andre punkter på bilag 1 eller bilag 2 pkt. 1-12, fordi der er tale om en ændring eller udvidelse, der ikke kan sidestilles med et anlæg på disse bilagspunkter. Da ændringen eller udvidelse ikke kan have væsentlige skadelige indvirkninger på miljøet er den heller ikke omfattet af krav om screening efter miljøvurderingslovens bilag 2, pkt. 13a

#### **4.1.6 Habitatbekendtgørelsen**

Projektet kan ikke påvirke Natura 2000 områder eller bilag IV arter idet projektet hverken medfører depositioner, udledninger eller andre påvirkninger, der kan nå områderne eller påvirke arterne. For vurdering se afsnit 3.2.

Miljøstyrelsen har på baggrund af en væsentlighedsvurdering vurderet, at projektet ikke i sig selv eller i forbindelse med andre planer og projekter kan påvirke et Natura 2000 område væsentligt. Videre vurderes det, at projektet ikke kan beskadige eller ødelægge yngle- eller rasteområder i det naturlige udbredelsesområde for bilag IV dyrearter eller ødelægge bilag IV plantearter i alle livsstadier. For vurdering se afsnit 3.2.

### **4.2 Øvrige gældende godkendelser og påbud**

Ud over denne afgørelse gælder følgende godkendelser fortsat:

- Miljøgodkendelse og udledningstilladelse revurderet uden ændringer d. 2. oktober 2006.
- Miljøgodkendelse til etablering af saltsilo samt blodudtrækningsanlæg af 10. april 2013
- Påbud om ændring af støjvilkår af 15. oktober 2009, stadfæstet med ændringer af Natur- og Miljøklagenævnet d. 17. oktober 2013.
- Miljøgodkendelse til etablering af ny fortank til spildevand af 16. marts 2016.
- Miljøgodkendelse til etablering af røgeri og udvidelse af salteri af 20. marts 2018.

### 4.3 Tilsyn med virksomheden

Miljøstyrelsen er tilsynsmyndighed for virksomheden. Dog er Sønderborg Kommune tilsynsmyndighed for så vidt angår bortskaffelse af affald.

### 4.4 Offentliggørelse og klagevejledning

Miljøstyrelsens afgørelse offentliggøres udelukkende digitalt. Materialet kan tilgås på [www.mst.dk](http://www.mst.dk). Offentligheden har adgang til sagens øvrige oplysninger med de begrænsninger, der følger af lovgivningen.

Afgørelsen omhandler både miljøgodkendelse efter miljøbeskyttelsesloven og en miljøvurderingsproces efter miljøvurderingsloven, som kan påklages jf. hhv. miljøbeskyttelseslovens § 91, stk. 1 og miljøvurderingslovens § 49 stk. 3.

Følgende parter kan klage over afgørelsen til Miljø- og Fødevareklagenævnet

- afgørelsens adressat
- enhver, der har en individuel, væsentlig interesse i sagens udfald
- kommunalbestyrelsen
- Styrelsen for Patientsikkerhed
- landsdækkende foreninger og organisationer i det omfang, de har klageret over den konkrete afgørelse, jf. miljøbeskyttelseslovens §§ 99 og 100, eller jf. miljøvurderingslovens § 50.
- lokale foreninger og organisationer, der har beskyttelse af natur og miljø eller rekreative interesser som formål, og som har ønsket underretning om afgørelsen

Hvis du ønsker at klage over denne afgørelse, kan du klage til Miljø- og Fødevareklagenævnet. Du klager via Klageportalen, som du finder et link til på forsiden af [www.nmkn.dk](http://www.nmkn.dk). Klageportalen ligger på [www.borger.dk](http://www.borger.dk) og [www.virk.dk](http://www.virk.dk). Du logger på [www.borger.dk](http://www.borger.dk) eller [www.virk.dk](http://www.virk.dk), ligesom du plejer, typisk med NEM-ID.

Klagen sendes gennem Klageportalen til Miljøstyrelsen. En klage er indgivet, når den er tilgængelig for Miljøstyrelsen i Klageportalen. Når du klager, skal du betale et gebyr på kr. 900 for private og kr. 1800 for virksomheder og organisationer. Du betaler gebyret med betalingskort i Klageportalen.

Du kan læse mere om gebyrordningen og klage på Miljø- og Fødevareklagenævnets hjemmeside (<http://nmkn.dk/klage/>).

Miljø- og Fødevareklagenævnet skal som udgangspunkt afvise en klage, der kommer uden om Klageportalen, hvis der ikke er særlige grunde til det. Hvis du ønsker at blive fritaget for at bruge Klageportalen, skal du sende en begrundet anmodning til den myndighed, der har truffet afgørelse i sagen. Miljøstyrelsen videresender herefter anmodningen til Miljø- og Fødevareklagenævnet, som træffer afgørelse om, hvorvidt din anmodning kan imødekommes.



Klagen skal være modtaget senest den 5. februar 2019.

Fremgangsmåde og klagefrist fremgår ovenfor.

#### *Betingelser for miljøgodkendelsen mens en klage behandles*

Virksomheden vil kunne udnytte afgørelsen om godkendelse, mens Miljø- og Fødevareklagenævnet behandler en eventuel klage, medmindre nævnet bestemmer noget andet. Udnyttes afgørelsen indebærer dette dog ingen begrænsning for Miljø- og Fødevareklagenævnets mulighed for at ændre eller ophæve afgørelsen om miljøgodkendelse.

#### *Orientering om klage*

Hvis Miljøstyrelsen får besked fra Klageportalen om, at der er indgivet en klage over afgørelsen, orienterer Miljøstyrelsen virksomheden herom. Miljøstyrelsen orienterer ligeledes virksomheden, hvis Miljøstyrelsen modtager en klage over afgørelsen fra en klager, som efter anmodning til Miljø- og Fødevareklagenævnet er blevet fritaget for at klage via Klageportalen. Herudover orienterer Miljøstyrelsen ikke virksomheden.

#### *Søgsmål*

Hvis man ønsker at anlægge et søgsmål om afgørelsen ved domstolene, skal det ske senest 6 måneder efter, at Miljøstyrelsen har meddelt afgørelsen.

## **4.5 Liste over modtagere af kopi af afgørelsen**

Danmarks Naturfredningsforening  
Friluftsrådet  
Styrelsen for Patientsikkerhed  
Sønderborg Kommune

# Bilag

**Bilag A. Ansøgning om miljøgodkendelse/miljøteknisk beskrivelse**

### Ansvarlig myndighed

Miljøstyrelsen

### Tilknyttet myndighed

Sønderborg Kommune

### Indsendt af

Thomas Fløe Chemnitz  
Marsvej 43  
8960 Randers SØ

**E-mail:** thofc@danishcrown.dk

**Telefon** 21557539

**CVR / RID** CVR:26121264-RID:66998081

**Indsendt:** 14-11-2018 11:57

**BOM-nummer:** MaID-2018-2692

**Indsendelse nr.:** 1

**Fase:** Ansøgning

### Ansøgning for Miljøgodkendelse/ansøgning

<b>Projekt:</b>	Langbro 7B, 6400 Sønderborg
<b>Klassifikation:</b>	Ingen klassifikationer
<b>Ansøgningstyper</b>	Miljøgodkendelse/ansøgning til ændring på bestående virksomhed

### Sted(er)

<b>Virksomheder</b>	DANISH CROWN A/S, CVR: 26121264, P-nr.: 1016497165
<b>Adresser</b>	Langbro 7B, 6400 Sønderborg

### Ansøgere

Thomas Fløe Chemnitz  
Marsvej 43  
8960 Randers SØ  
**E-mail:** thofc@danishcrown.dk  
**Telefon:** 21557539

## Indholdsfortegnelse

Samlet oversigt over bilag i indsendelsen .....	1
Oversigt over dokumentation pr. fase .....	1
◦ Som del af ansøgningen .....	1
Angiv CVR og P-nummer .....	1
Ansøger og ejerforhold .....	2
Vælg listebetegnelse for virksomhedens aktiviteter .....	2
Oplys hvilke miljømæssige forhold ændringerne har indflydelse på .....	2
Beskriv det ansøgte projekt .....	3
Er din virksomhed en risikovirksomhed? .....	3
Tegninger med placering og nummerering af virksomhedens luftafkast .....	3
Luftudledning fra hvert afkast .....	3
Emission fra diffuse kilder .....	4
Emission der afviger fra normal drift .....	4
Beregning af afkasthøjder .....	4
Placering af virksomhedens støj- og vibrationskilder .....	4
Støj- og vibrationskilder .....	4
Støj- og vibrationsdæmpende foranstaltninger .....	4
Beregning af samlede støjniveau .....	4
Basistilstandsrapport .....	4
Andre relevante oplysninger .....	5
Tidligere indsendelser .....	5

## Samlet oversigt over bilag i indsendelsen

Bilag med versionskode	Refereret fra
<a href="#">Bilag 1 - Oversigtstegning.pdf</a> SHA1:77AE5C4C511DBBDB8455E5862929F59203B83167	Tegninger med placering og nummerering af virksomhedens luftafkast
<a href="#">Bilag 2 - Situationsplan - V-TA-1-57-01.pdf</a> SHA1:4A98FD5C5AE2F59E7B29322F6AE2F4113B56E881	Tegninger med placering og nummerering af virksomhedens luftafkast
<a href="#">Danish Crown Blans - Ventilation slagtegang og tarmhus - 2018 - Rev 0410 2018.pdf</a> SHA1:A76CF37F0F2E91A737C020033EC6656E40605741	Andre relevante oplysninger

## Oversigt over dokumentation pr. fase

### Som del af ansøgningen

Den dokumentation der skal vedlægges ansøgningen når den indsendes.

Udfyldt	Obligatorisk	Bilag	Dokumentation
x			Angiv CVR og P-nummer
x			Ansøger og ejerforhold
x	x		Vælg listebetegnelse for virksomhedens aktiviteter
x			Oplys hvilke miljømæssige forhold ændringerne har indflydelse på
x			Beskriv det ansøgte projekt
x			Er din virksomhed en risikovirksomhed?
x		x	Tegninger med placering og nummerering af virksomhedens luftafkast
x			Luftudledning fra hvert afkast
x			Emission fra diffuse kilder
x			Emission der afviger fra normal drift
x			Beregning af afkasthøjder
x			Placering af virksomhedens støj- og vibrationskilder
x			Støj- og vibrationskilder
x			Støj- og vibrationsdæmpende foranstaltninger
x			Beregning af samlede støjniveau
x			Basistilstandsrapport
x		x	Andre relevante oplysninger

## Angiv CVR og P-nummer

### CVR-nummer

26121264 - DANISH CROWN A/S

### P-nummer

1016497165 - Danish Crown A/S

Langbro 7

## Ansøger og ejerforhold

Formularfelt	Udfyldt værdi
Ansøgers navn	Danish Crown A/S
Vejnavn	Marsvej
Vejnummer	43
Postnummer	8960
By	Randers
Virksomhedens navn	Danish Crown Blans
Vejnavn	Langbro
Vejnummer	7
Postnummer	6400
By	Sønderborg
Angiv matrikelnummer, hvis det er forskelligt fra det fremsøgte	
Angiv P-numre, hvis der søges til flere P-numre	
Bemærkning	
Kontaktperson	Thomas Fløe Chemnitz
Vejnavn	Marsvej
Vejnummer	43
Postnummer	8960
By	Randers
Telefonnummer	2155739
Mailadresse	thofc@danishcrown.dk
Er ejer forskellig fra ansøger?	Nej [Kode: false]
Eventuelle yderligere bemærkninger	

## Vælg listebetegnelse for virksomhedens aktiviteter

### Hovedaktivitet

Bilag 1, Listepunkt 6.4.a, Andre aktiviteter., Drift af slagterier og Forarbejdning af animalske og vegetabiliske råstoffer, Drift af slagterier

### Biaktiviteter

Ingen valgt

## Oplys hvilke miljømæssige forhold ændringerne har indflydelse på

Formularfelt	Udfyldt værdi
Nye oplysninger om virksomhedens art (type og status)?	Nej [Kode: false]
Nye oplysninger om forholdet til VVM	Nej [Kode: false]
Bygningsmæssige ændringer, tidspunkter for bygge- og anlægsarbejder, driftsstart og planlagte ændringer i fremtiden?	Nej [Kode: false]

Ændringer til oversigtsplan og driftstid?	Nej [Kode: false]
Skal der indsendes nyt tegningsmateriale?	Nej [Kode: false]
Nye oplysninger om virksomhedens produktion?	Nej [Kode: false]
Nye oplysninger om bedst tilgængelige teknik (BAT)?	Nej [Kode: false]
Ændring i forhold til udledning til luft?	Ja [Kode: true]
Ændring i forhold til spildevand?	Nej [Kode: false]
Ændring i forhold til støj?	Ja [Kode: true]
Ændring i forhold til affald?	Nej [Kode: false]
Ændring i forhold til forurening af jord og grundvand?	Nej [Kode: false]
Ændring af forslag til vilkår om egenkontrol?	Nej [Kode: false]
Nye oplysninger om driftsforstyrrelser og uheld?	Nej [Kode: false]
Nye oplysninger om virksomhedens ophør?	Nej [Kode: false]
Ændringer til det Ikke-teknisk resumé?	Nej [Kode: false]

## Beskriv det ansøgte projekt

### Redegørelse:

Danish Crown Blans ønsker at gennemføre ændringer i vores ventilationsanlæg på sort og ren slagtegang. Ændringerne omfatter, at der etableres et større luftskifte i de to produktionslokaler. Det ekstra luftskifte etableres ved at etablere nye indblæsningsanlæg og nye udsugningsanlæg. Samtidig vil et enkelt eksisterende anlæg blive opgraderet.

For nærmere beskrivelse se vedhæftede beskrivelse.

## Er din virksomhed en risikovirksomhed?

Formularfelt	Udfyldt værdi
Afkryds her, hvis din virksomhed er omfattet af risikobekendtgørelsen	Nej [Kode: false]
Eventuelle yderligere bemærkninger	

## Tegninger med placering og nummerering af virksomhedens luftafkast

Der er ingen indtegnninger

### Bilag

[Bilag 2 - Situationsplan - V-TA-1-57-01.pdf](#)

[Bilag 1 - Oversigtstegning.pdf](#)

## Luftudledning fra hvert afkast

### Redegørelse:

For beskrivelse af luftudledning henvises til vedlagte beskrivelse af projektet.

## Emission fra diffuse kilder

---

### Redegørelse:

Da der er tale om et nyt ventilationsanlæg er der ikke diffuse emissionskilder.

## Emission der afviger fra normal drift

---

### Redegørelse:

Da det ansøgte er et anlæg til rumventilation i produktionslokaler vurderes der ikke at være ændringer af emission som følge af opstart/nedlukning samt under unormal drift.

## Beregning af afkasthøjder

---

### Redegørelse:

Der er vurderet, at der ikke er behov for egentlig beregning af afkasthøjder.

Det er vurderet, at den ønskede ændring af ventilationssystemet vil medføre en øgning af den samlede lugtemission fra Danish Crown Blans på 2-3 procent.

For beskrivelse af emissioner se vedhæftede beskrivelse.

## Placering af virksomhedens støj- og vibrationskilder

---

Der er ingen indtegninger

## Støj- og vibrationskilder

---

Formularfelt	Udfyldt værdi
Beskriv støj- og vibrationskilder (inkl. lavfrekvent støj og infralyd)	Der opsættes nye ventilationsanlæg på fabikkens tag. Se vedhæftet bilag 2 for placering af anlæg.
Eventuelle yderligere kommentarer	

## Støj- og vibrationsdæmpende foranstaltninger

---

### Redegørelse:

For beskrivelse af emissioner se vedhæftede beskrivelse.

## Beregning af samlede støjniveau

---

### Redegørelse:

Samtlige nye støj kilder bidrager med støjbidrag ude i referencepunkterne, som er mindst 20 dB(A) mindre end Miljøstyrelsens vejledende støjvilkår i referencepunkterne.

For beskrivelse af støj se vedhæftede beskrivelse.

## Basistilstandsrapport

---



**Redegørelse:**

Basistilstandsrapport er en del af pågående revision af miljøgodkendelse.

**Andre relevante oplysninger**

---

**Redegørelse:**

Vedlagt findes samlet beskrivelse af projektet og de miljømæssige konsekvenser.

**Bilag**

[Danish Crown Blans - Ventilation slagtegang og tarmhus - 2018 - Rev 0410 2018.pdf](#)

---

**Tidligere indsendelser**

---

*Der er ingen tidligere versioner*

Miljøstyrelsen  
Lyseng Alle 1  
8270 Højbjerg  
Att. Mette Thorsen

Fremsendt på mail: metho@mst.dk

Randers, den 4. oktober 2018  
THOFC

## Version 2

### Vedrørende Danish Crown Blans Ændringer i ventilation på sort og ren slagtegang

Danish Crown Blans ønsker at gennemføre ændringer i vores ventilationsanlæg på sort og ren slagtegang. Ændringerne omfatter, at der etableres et større luftskifte i de to produktionslokaler. Det ekstra luftskifte etableres ved at etablere nye indblæsningsanlæg og nye udsugningsanlæg. Samtidig vil et enkelt eksisterende anlæg blive opgraderet.

Ændringerne i ventilationsanlægget ønskes gennemført, da der igennem en længere periode har været problemer med at holde den ønskede temperatur i produktionslokalerne i sommerhalvåret. Samtidig har der været udfordringer med høj luftfugtighed i lokalerne.

Projekt gennemføres i sort og ren slagtegang. Oversigttegning, der viser hvor anlægget etableres, er vedlagt som bilag 1. Situationsplan, der viser placering af de enkelte anlæg, er vist i bilag 2. Bemærk at anlægget VE04 der omfatter ventilation af tarmhuset ikke gennemføres.

Herunder er oplysninger om de enkelte ventilationsanlæg beskrevet. Oplysninger om anlæg til indblæsning er samlet i Tabel 1. Oplysninger om den samlede udsugning fra ren og sort slagtegang er vist i Tabel 2.

#### VE01 – Ren slagtegang

Det eksisterende indblæsningsanlæg VE01 udskiftes med et nyt anlæg. Det nye anlæg vil blive kølet med ammoniak i stedet for glykol, som det eksisterende anlæg benytter. Det nye indblæsningsanlæg øger kapaciteten fra 52.000 m<sup>3</sup>/timen til 75.000 m<sup>3</sup>/timen. De eksisterende ventilationskanaler beholdes endvidere etableres der et ny ventilationskanal-system.

På udsugningssiden fastholdes en del ventilatorer. Ventilator nr. 15, 16 og 17 demonteres, og der etableres et nyt system til central udsugning (vist som "alternativ VE01-U" på bilag

Danish Crown A/S  
DC Pork  
Marsvej 43  
DK-8960 Randers  
Cvr. 26 12 12 64  
Tel. +45 89 19 19 19  
Fax. +45 86 44 80 66  
dc@danishcrown.dk

2). Det nye udsugningsanlæg er med varmegenvinding, således at overskudsvarmen udnyttes til forvarmning af den indblæste luftmængde i anlæg VE01.

#### VE02 – Sort slagtegang

VE02 er et nyt indblæsningsanlæg, der etableres. Anlægget vil ikke have køleflader. Anlægget vil have en kapacitet på 40.000 m<sup>3</sup>/timen. I dag kommer en stor del af "indblæsningsluften" på sort slagtegang fra 2 stk. vægventilatorer, som flytter luft fra ren til sort slagtegang. Det nye indblæsningsanlæg etableres blandt andet for at sikre en mere effektiv styring af luftskiftet og luftskifte zoner i produktionslokalerne. Med de nye anlæg vil ren og sort slagtegang blive to næsten adskilte ventilationszoner. Det nye indblæsningsanlæg VE02 erstatter således bl.a. den luftmængde, der i dag allerede tilføres sort slagtegang fra ren slagtegang. Der vil dog stadig blive tilført ca. 5.000 m<sup>3</sup>/timen fra ren slagtegang.

Der findes i dag allerede udsugningsventilatorer i det område, der er omfattet af VE02. Disse udsugninger vil blive beholdt, og som supplement etableres der et nyt centralt udsugningsanlæg ("Alternativ VE02-U" på bilag 2). Det nye udsugningsanlæg etableres med varmegenvinding, således at overskudsvarmen udnyttes til forvarmning af den indblæste luftmængde i anlæg VE02.

I bilag 2 er der vist to ekstra ventilatorer i området (VE02-U1 og VE02-U2). Disse to ventilatorer vil ikke blive etableret, da der i stedet etableres det centrale udsugningsanlæg.

#### VE03 – Sort slagtegang

Ventilationsanlægget VE03 er en udskiftning af et eksisterende ventilationsanlæg til stødboret. Anlægget udskiftes som en 1-1 udskiftning.

Det eksisterende anlæg har køleflader, som benytter glykol. Det nye anlæg vil ligeledes benytte glykol.

#### CV01 – Ren slagtegang

Det eksisterende indblæsningsanlæg CV01 øges fra nuværende 35.000 m<sup>3</sup>/time til oprindelig designydelse på 45.000 m<sup>3</sup>/time. Kølingen med glykol vil være uforandret. De eksisterende ventilationskanaler beholdes. Endvidere etableres der et nyt ventilationskanalsystem.

På udsugningssiden fastholdes det eksisterende udsugningsanlæg samtidig med at tre eksisterende ventilator udskiftes (nr. 29, 30 og 32).

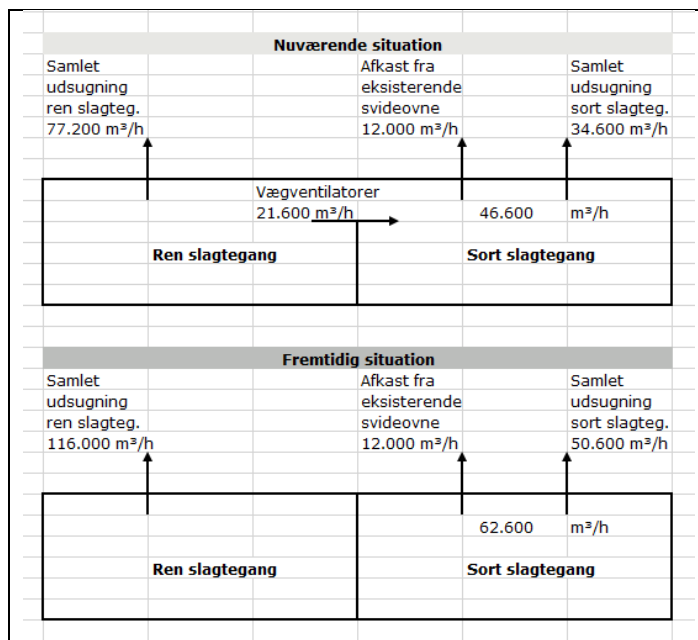
*Tabel 1 – Indblæsningsanlæg som indgår i projektet.*

Anlæg	Afdeling	Køling Nyt anlæg	Køling Eksisterende anlæg	Maksimal luftmængde Nyt anlæg [m <sup>3</sup> ]	Maksimal luftmængde Eksisterende anlæg [m <sup>3</sup> ]
VE01	Ren slagtegang	Ammoniak	Glykol	75.000	53.000
VE02	Sort slagtegang	Ingen køling	Nyt anlæg	40.000	Nyt anlæg
VE03	Sort slagtegang	Glykol	Glykol	13.000	13.000
CV01	Ren slagtegang	Glykol	Glykol	45.000	35.000

Den nuværende og fremtidige udsugning (emission) fra henholdsvis ren og sort slagtegang vil være som vist i tabel 2 samt skitsen under tabellen.

Tabel 2 – Udsugningsmængder nuværende og fremtidig situation

	Nuværende, m <sup>3</sup> /h	Fremtidig, m <sup>3</sup> /h	Forøgelse, m <sup>3</sup> /h
Sort slagtegang	46.600	62.600	16.000
Ren slagtegang	77.200	116.000	38.800



### Samlet vurdering

Samlet set vil udskiftningen af ventilationen på ren og sort slagtegang medføre nedenstående ændringer.

Den samlede forøgelse på udsugningen fra sort slagtegang vil blive 16.000 m<sup>3</sup>/h, svarende til en øgning af udsugningsluften med ca. 1/3 del. Ændringen vil være fordelt på rumventilation over skoldekar, hårstøder, stødbord og skrabelinje. Der vil ikke ske ændringer i forhold til afkastet fra svidovnene.

På ren slagtegang vil der ske en øgning i ventilationen på 38.800 m<sup>3</sup>/h, hvilket svarer til en øgning af udsugningsluften med ca. 50 procent.

### Støj

I forbindelse med projektet har vi haft NIRAS til at vurdere støjkonsekvenserne fra de nye ventilationsanlæg. Resultaterne af denne vurdering er vedlagt som bilag 3 og vist i Tabel 3.

Som det fremgår af beregningerne vil etableringen/udskiftningen af ventilationsanlæggene ikke medføre nogen ændringer i støjniveauet i vores referencepunkter. Det skal bemærkes, at støjberetningen er gennemført på en situation, hvor der ikke etableres centrale udsugningsanlæg ("Alternativ VE01-U" og "Alternativ VE02-U") – disse anlæg etableres. Af støjberetningen fremgår det, at såfremt de centrale udsugningsanlæg etableres vil det samlede støjniveau i referencepunkterne blive lavere, da anlæggene har et lavere støjniveau, end de tagventilatorer anlæggene erstatter.

Tabel 3 – Resultater af NIRAS' støjberetninger uden etablering af centrale udsugningsanlæg.

Beregningspunkt	Dag [dB(A)]	Aften [dB(A)]	Nat [dB(A)]
R1 - Eksisterende ventilationsanlæg	46,1	45,7	43,5
R1 - Nye ventilationsanlæg	46,1	45,7	43,5

R3 - Eksisterende ventilationsanlæg	36,9	36,7	36,5
R3 - Nye ventilationsanlæg	36,9	36,6	36,5

NIRAS har endvidere beregnet hver enkelt ny støjkilides bidrag i de to referencepunkter. Resultatet af denne beregning findes i bilag 3. Beregningen er gennemført på baggrund af de kildestyrkekrav, som er stillet til udstyrsleverandørerne. Resultatet af denne beregning viser, at samtlige nye kilder bidrager med støjbidrag ude i referencepunkterne, som er mindst 20 dB(A) mindre end Miljøstyrelsens vejledende støjvilkår i referencepunkterne.

Resultaterne af beregningerne af støjbelastningen fra de nye ventilationsanlæg og de opstillede kildestyrkekrav viser, at udskiftning af ventilationsanlæggene ikke vil have nogen betydning for støjpåvirkningen fra fabrikken. Dette gælder uden de centrale udsugningsanlæg. Med de centrale udsugningsanlæg vil støjpåvirkningen blive mindre end det beregnede. Konklusionen er således, at udskiftningen ikke vil ændre det eksisterende støjniveau fra fabrikken eller evt. fremtidige muligheder for at overholde Miljøstyrelsens vejledende grænseværdier for støj.

### Lugt

De nye ventilationsanlæg på slagtegangen etableres i de to områder ren og sort slagtegang. Nedenstående vurdering er baseret på den faktiske ændring af ventilationsanlæggene og erfaringsdata for lugt på danske svineslagterier ("Systematisering af data om lugt fra enkeltkilder" udarbejdet af DMRI i 2011).

Aktiviteterne på ren slagtegang er af en sådan karakter, at disse kun udgør en beskedent andel af fabrikkens samlede lugtemission (4% af den samlede lugtemission på et gennemsnitligt dansk svineslagteri). En øgning af ventilationen med 50 procent på ren slagtegang vurderes således ikke at medføre en betydende øgning af Danish Crown Blans' samlede lugtemission.

Lugtemissionen fra sort slagtegang udgør jf. erfaringsdata ca. 22 procent af lugtemissionen fra et dansk svineslagteri. I Blans øges udsugningen fra sort slagtegang med ca.  $\frac{1}{3}$  del. Der er specielt to supplerende forhold, der skal medtages i vurderingen af den samlede vurdering af ændringen af ventilationen i Blans.

Ventilationen øges både over de processer, der medfører en lugtpåvirkning (skoldekar og hårstøder) og i den del af sort slagtegang, hvor der ikke er betydelig lugtpåvirkning (skrabelinje). Det vurderes, at lugtpåvirkningen fra skrabelinjen er mere sammenlignelig med ren slagtegang end fra sort slagtegang som sådan. Såfremt det vurderes, at ca.  $\frac{1}{3}$  del af den øgede udsugning kommer fra området ved skrabelinjen vil denne øgning således ikke medføre øget lugtemission.

Lugtemissionen fra lugtkilder på sort slagtegang (overflader mv) er ikke lineær proportional med den ventilerede volumen. Det er vanskeligt at bestemme det nøjagtige forhold med lugtemission og udskiftning af luft over en lugtkilde. I denne sammenhæng er det antaget, at en fordobling af ventilationen vil medføre at lugtemissionen øges med 50 procent. Det vurderes, at dette er et konservativt skøn (altså overestimering af lugtemissionen).

Samlet set vurderes det, at den påtænkte ventilation af sort slagtegang medfører en øgning af den samlede lugtemission fra Danish Crown Blans på 2-3 procent. Det skal bemærkes, at der er en betydelig usikkerhed i dette skøn. Forudsætninger og beregninger er vist herunder:

- 22 procent af den samlede lugtemission kommer fra sort slagtegang
- Afkastet fra de betydende dele af sort slagtegang øges med 22 procent (33 procent øget ventilation og 66 procent af denne øgning kommer fra betydende områder)
- Lugtemissionen øges med 50 procent når ventilationen øges med 100 procent

$$\begin{aligned}\text{Øgning} &= 0,22 \text{ af samlet lugtmission} \times 0,33 \text{ øget ventilation} \times 0,66 \text{ fra betydende} \\ &\quad \text{områder} \times 0,5 \text{ øgning lugtmission pr. volumen} \\ &= 0,024 \approx 2,4\%\end{aligned}$$

På baggrund af ovenstående vurderes det, at de påtænkte ændringer af ventilationsanlægene kun vil medføre meget begrænsede ændringer af lugtmissionen fra fabrikken.

### **BAT**

I forbindelse med større udskiftninger på vores fabrikker er det vigtigt, at de valgte løsninger lever op til BAT.

I forbindelse med ændring af ventilationen er der andet anvendt udstyr, som vi mener lever op til BAT. Ventilatorer der benyttes er alle styret af frekvensomformer. Der benyttes ventilatorer med lavt energiforbrug og kammerventilatorer med 75 procent virkningsgrad. Endvidere etableres der varmegenindvinding på to af ventilationsanlæggene.

### **Ammoniak**

Som beskrevet tidligere, så vil VE01 benytte ammoniak som kølemiddel i kølefladerne. Tidligere benyttede disse anlæg glykol.

Dette betyder, at der vil ske en merfyldning på 480 kg ammoniak på fabrikkens samlede anlæg, hvoraf de 423 kg skyldes øget rørsystem og de 57 kg skyldes fordampere i VE01.

Efter etableringen af røgeriet (tidligere projekt) er fabrikkens samlede ammoniakfyldning beregnet til 42,2 tons. I forbindelse med etableringen af den nye ventilation vil den samlede ammoniakfyldning blive 42,7 tons.

### **Godkendelsespligt og tidsplan**

Danish Crown Blans ønsker at ordre ventilationsanlæggene så hurtigt som muligt.

På baggrund af ovenstående vurderer vi, at de beskrevne ændringer af ventilationsanlæggene på sort og ren slagtegang kan rummes indenfor den eksisterende miljøgodkendelse og derfor ikke er godkendelsespligtig.

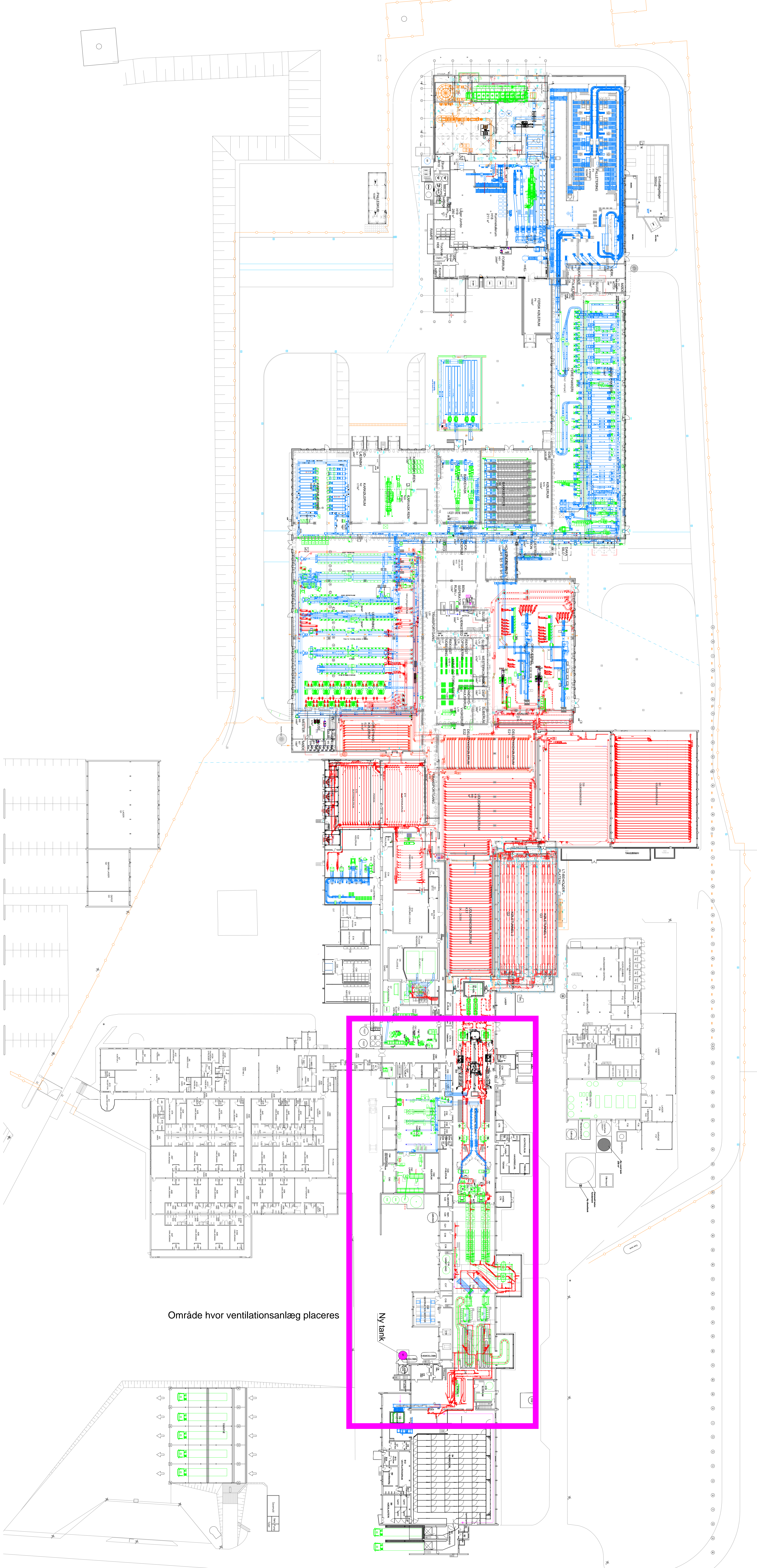
Såfremt du har spørgsmål eller kommentarer er du velkommen til at kontakte mig.

Med venlig hilsen  
DANISH CROWN

Thomas Fløe Chemnitz  
Specialist, Environment

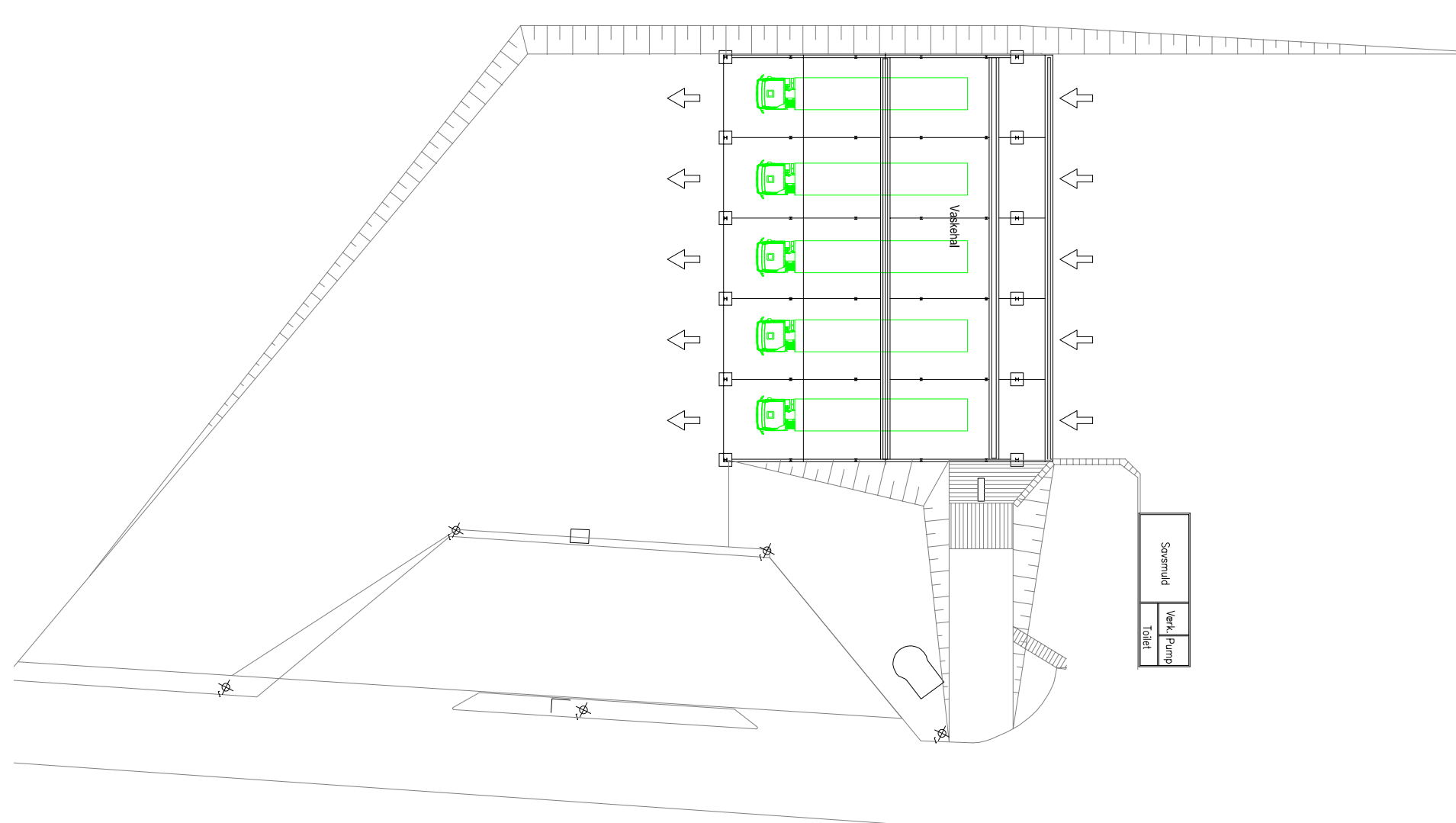
**Bilag 1**  
**Oversigtstegning**





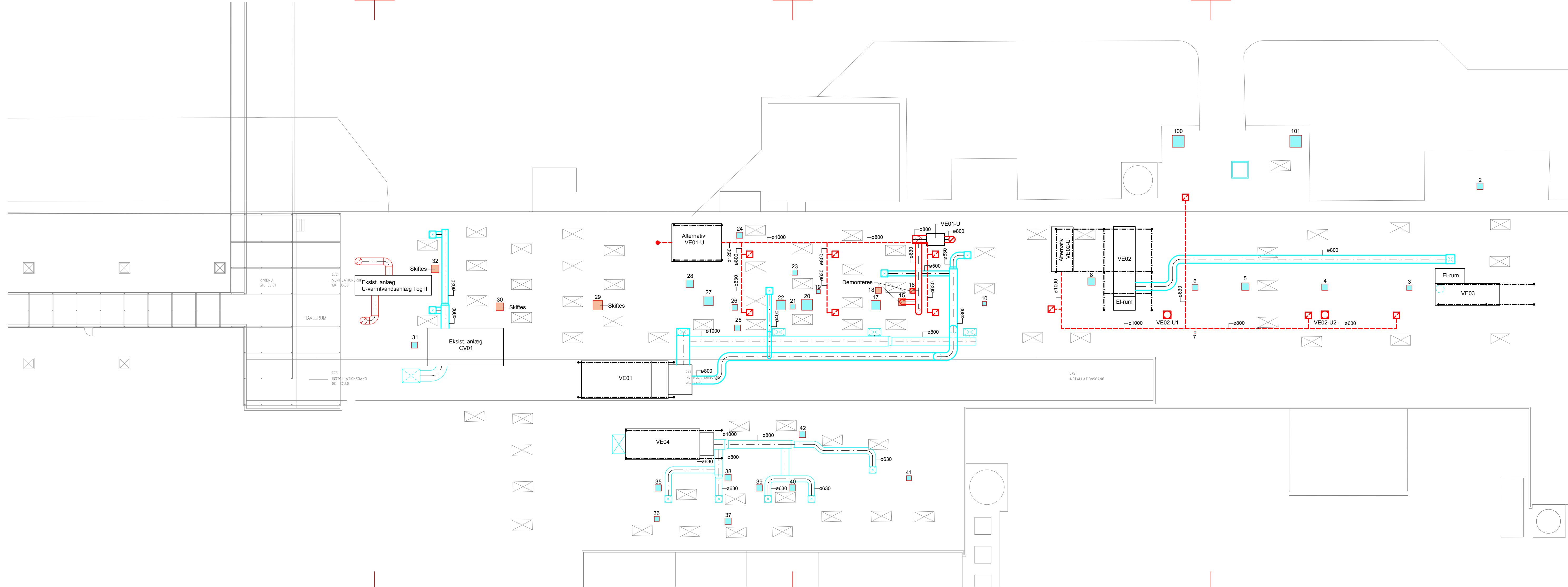
Område hvor ventilationsanlæg placeres

Ny lank





**Bilag 2**  
**Situationsplan**



**NOTE**

Alle lufflow er m³/h  
 Placering af eksist. tagventilatorer er kun vejledende.  
 Placering af tagvinduer er kun vejledende.

**SIGNATURER**

- Eksist. anlæg
- Nye anlæg
- Eksist. tilluft
- Eksist. fraluft
- Tilluft
- Fraluft
- - - Fraluft - alternativ løsning
- - - Nye bæringer
- Eksist. tagventilator - skiftes/demonteres
- Eksist. tagventilator - i drift
- Ny tagventilator

Udgave	Betegnelse/Revision	Dato	Udført	Kontrol	Godkendt
Sag:	Danish Crown A/S Blans, Nye ventilationsanlæg i slagtegang	Sag nr.:	10400502		
Emne:	Ventilation	Dato:	2018-02-27		
	Tagplan	Tegn nr.:	V-TA-1-57-01		Rev.:
Cad Fil:	V-TA-1-57-01.dwg	Udf.:	JA/PKAL	Kont.:	Godk.: JA Mål: 1:200



**Bilag 3**  
**Støjberegninger**

Danish Crown Blans

Udskiftning af ventilationsanlæg - Ren & uren slagtegan samt tarmhus

Støjberedning udført af NIRAS juni 2018

Samlet støjbelastning i referencepunkter

Med nye og ændrede støjkilder

Beregningspunkt	Dag [dB(A)]	Aften [dB(A)]	Nat [dB(A)]
R1	46,1	45,7	43,5
R3	36,9	36,6	36,5

Uden nye og ændrede støjkilder

Beregningspunkt	Dag [dB(A)]	Aften [dB(A)]	Nat [dB(A)]
R1	46,1	45,7	43,5
R3	36,9	36,7	36,5

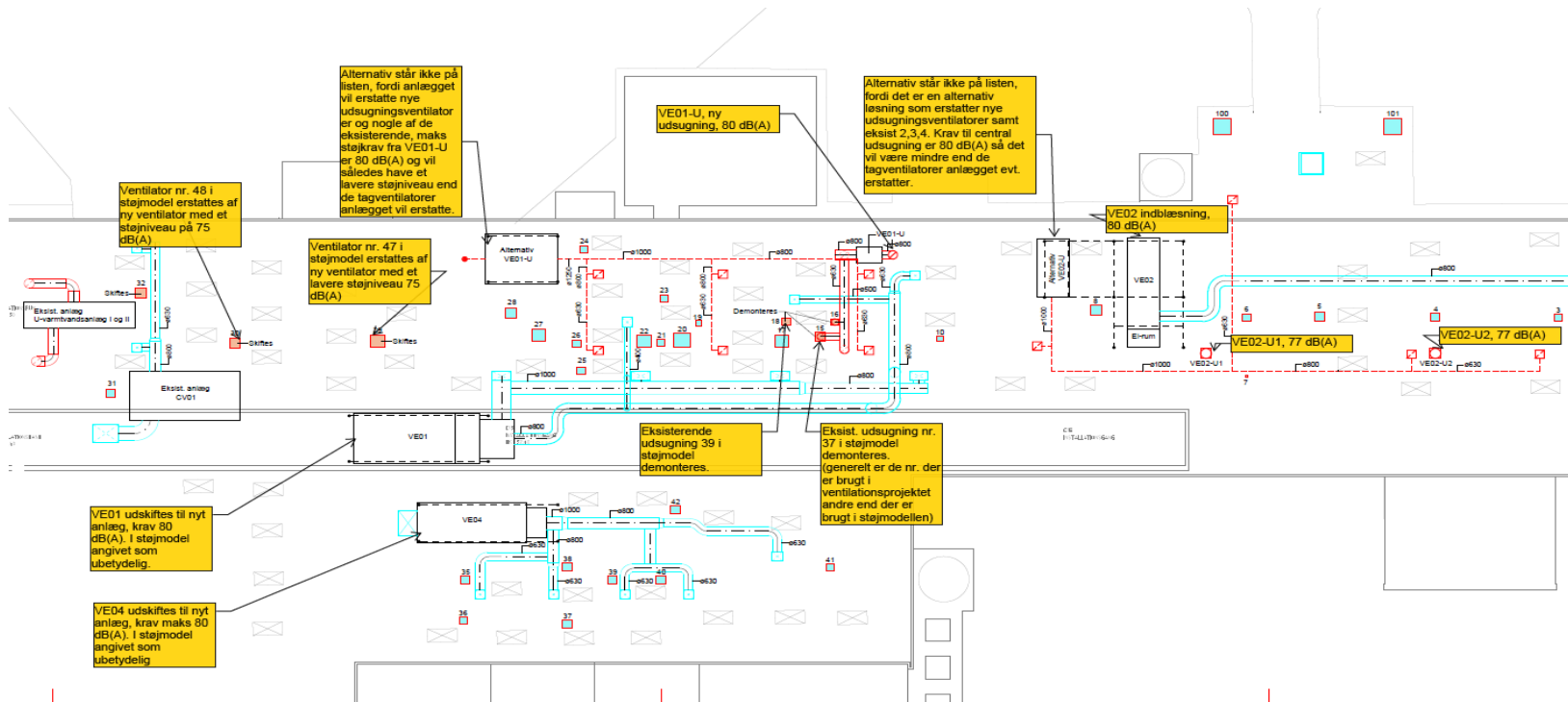
Støjbelastning i referencepunkter fra nye anlæg

Beregningspunkt R1

Nye støjkilder - enkelt bidrag	Dag [dB(A)]	Aften [dB(A)]	Nat [dB(A)]
NY-VE01	15	15	15
NY-VE01-U	14	14	14
NY-VE02-U1	11	11	11
NY-VE02-U2	10,8	10,8	10,8
NY-VE02 indblæs	14	14	14
NY-VE04	17,8	17,8	17,8

Beregningspunkt R3

Nye støjkilder - enkelt bidrag	Dag [dB(A)]	Aften [dB(A)]	Nat [dB(A)]
NY-VE01	5,8	5,8	5,8
NY-VE01-U	6,9	6,9	6,9
NY-VE02-U1	5,1	5,1	5,1
NY-VE02-U2	4	4	4
NY-VE02 indblæs	9,6	9,6	9,6
NY-VE04	7,5	7,5	7,5



## **Bilag B: Lovgrundlag – Referenceliste**

### **Love**

*Miljøbeskyttelsesloven (MBL):*

Lovbekendtgørelse nr. 1121 af 3. september 2018 om miljøbeskyttelse.

*Miljøvurderingsloven (MVL):*

Lovbekendtgørelse nr. 1225 af 25. oktober 2018 om miljøvurdering af planer og programmer og af konkrete projekter (VVM).

### **Bekendtgørelser**

*Godkendelsesbekendtgørelsen (GBK):*

Bekendtgørelse nr. 1458 af 12. december 2017 om godkendelse af listevirksomhed.

*Miljøtilsynsbekendtgørelsen:*

Bekendtgørelse om miljøtilsyn, nr. 1476 af 12. december 2017.

*Habitatbekendtgørelsen:*

Bekendtgørelse om udpegning og administration af internationale naturbeskyttelsesområder samt beskyttelse af visse arter, nr. 926 af 27. juni 2016 med senere ændringer.

### **Vejledninger fra Miljøstyrelsen**

*Miljøgodkendelsesvejledningen:*

<http://miljogodkendelsesvejledningen.dk/>

*Støjvejledningen:*

Nr. 5/1984, 1996 om ekstern støj fra virksomheder (<http://www2.mst.dk/Udgiv/publikationer/1984/87-503-5287-4/pdf/87-503-5287-4.pdf>)

*Supplement til støjvejledningen:*

Vejledning nr. 14003 af 1. juni 1996 om supplement til vejledning om ekstern støj fra virksomheder.

*Vejledning om beregning af ekstern støj fra virksomheder:*

Vejledning nr. 60283 af 31. oktober 1993 om beregning af ekstern støj fra virksomheder.

*Vejledning om måling af ekstern støj fra virksomheder:*

Vejledning nr. 60254 af 1. november 1984 om måling af ekstern støj fra virksomheder.

*Lugtvejledningen:*

Nr. 4/1985, Vejledning om begrænsning af lugtgener fra virksomheder (<http://mst.dk/media/mst/Attachments/Lugtvejledningen.pdf>)

### **BREF-noter**

Se oversigt på: <http://mst.dk/erhverv/industri/bat-bref/liste-over-alle-brefer/>