



## Miljøgodkendelse til mellemdepot for vejjord

Vesthimmerlands Vand A/S, Spættevej 1B, 9640 Farsø,  
matr. nr. 1c Hessel Hgd., Lovns



VESTHIMMERLANDS  
KOMMUNE  
*- lyst til at gøre en forskel*

## Indhold

Afgørelse .....	4
Sammendrag .....	5
Vilkår .....	5
Generelt .....	5
Indretning og drift af mellemdepot, herunder jord til kartering .....	5
Nedlukning af pladsen .....	7
Luftforurening .....	7
Egenkontrol .....	7
Tilsyn og kontrol .....	8
Supplerende vilkår .....	8
Generelt .....	8
Driftstider .....	8
Støj .....	8
Lavfrekvent støj, infralyd og vibrationer .....	9
Tilsyn og Kontrol .....	9
Ændringer på virksomheden .....	10
Miljøteknisk beskrivelse og vurdering .....	11
Beskrivelse af virksomheden .....	11
Beliggenhed og fysisk planlægning .....	13
Produkt .....	13
Etablering .....	13
Indretning og drift .....	13
Driftstid/ansatte .....	14
Maskiner/anlæg .....	14
Råvarer, hjælpestoffer, energi og vand .....	14
Forslag til egenkontrol .....	14
Støj, lavfrekvent støj, infralyd og vibrationer .....	14
Luft og lugt .....	15
Affald .....	15
Jordforurening og grundvand .....	15
Overjordiske tanke .....	15
Spildevand .....	16
Bedst tilgængelige teknik (BAT) .....	16
Risiko .....	16
VOC .....	16
Mulige driftsforstyrrelser eller uheld .....	16
Virksomhedens relationer til miljøbeskyttelseslovens §§ 34 og 40a .....	17
Internationale naturbeskyttelsesområder (Natura 2000) og beskyttede arter .....	17
Vurdering af Virkninger på Miljøet (VVM) .....	17
Vandområdeplaner .....	17
Øvrige oplysninger .....	18
Retsbeskyttelse .....	18
Lovgivning .....	18
Offentliggørelse .....	18
Tilsynsmyndighed .....	18
Klagevejledning .....	18
Underretning .....	19
Bilagsliste .....	19
Bilag 1: Stamoplysninger .....	20

Bilag 2: Oversigtstegning (ikke målfast) ..... 21

# Afgørelse

Der meddeles miljøgodkendelse i henhold til miljøbeskyttelseslovens<sup>1</sup> § 33 jf. lovens kap. 5.

## Ansøger:

Vesthimmerlands Vand A/S, Stengårdsvej 33, 9670 Løgstør

## Virksomhed:

Spættevej 1B, 9640 Farsø

CVR nr.: 39192772

Matr. nr.: 1c Hessel Hgd., Lovns.

## Ejer af ejendommen

Vesthimmerlands Kommune, Vestre Boulevard, 9600 Aars.

## Godkendelsen omfatter:

Godkendelsen omfatter mellemd Depot til vejjord fra Hvalpsund i forbindelse med et kloakeringsprojekt.

Virksomheden har dermed aktiviteter indenfor følgende listepunkter:

K212 Anlæg for midlertidig oplagring af ikke-farligt affald eller affald af elektrisk og elektronisk udstyr forud for nyttiggørelse eller bortskaffelse med en kapacitet for tilførsel af affald på 30 tons om dagen eller med mere end 4 containere med et samlet volumen på mindst 30 m<sup>3</sup>, bortset fra anlæg omfattet af listepunkt 5.5 i bilag 1 til bekendtgørelse om godkendelse af listevirksomhed eller listepunkt K 211 i bilag 2 til bekendtgørelse om godkendelse af listevirksomhed<sup>2</sup>.

## Vurdering

I miljøgodkendelsen er der taget stilling til alle virksomhedens processer. Det er kommunens vurdering, at virksomheden ikke vil medføre væsentlige påvirkninger på miljøet, når de anførte vilkår overholdes.

Vesthimmerlands Kommune vurderer, at virksomhedens miljøgodkendelse ikke opfylder betingelserne for at være VVM-pligtig i henhold til VVM-lovens § 21<sup>3</sup>, idet virksomheden må antages ikke at kunne få væsentlig indvirkning på det omgivende miljø. Miljøgodkendelsen kan derfor meddeles uden udarbejdelse af en miljøkonsekvensrapport. Der er tidligere i foretaget en miljøscreening for hele projektet.

Dato: 7. september 2021

Udarbejdet af:

*Gitte Sørensen*

Civilingeniør

Godkendelse er gældende fra: 7. september 2021

Klagefrist udløber: 5. oktober 2021

Søgsmålsfrist udløber: 7. marts 2022

<sup>1</sup> Bekendtgørelse af lov om miljøbeskyttelse, LBK nr. 1218 af 25. november 2019, lov nr. 358 af 6. juni 1991.

<sup>2</sup> Bekendtgørelse om godkendelse af listevirksomhed, BEK nr. 1534 af 9. december 2019.

<sup>3</sup> Lov om miljøvurdering af planer og programmer og af konkrete projekter (VVM) Nr. 425 af 18. maj 2016 Jf. lovbek. nr. 973 af 25. juni 2020.

# Sammendrag

Der meddeles miljøgodkendelse til et mellemdepot af vejjord fra kloakeringsprojekt i Hvalpsund. Virksomheden er omfattet af listepunkt K212; jf. bilag 2 i godkendelsesbekendtgørelsen<sup>4</sup>.

I bekendtgørelse om standardvilkår i godkendelse af virksomhed<sup>5</sup> er der fastsat standardvilkår, der skal benyttes ved godkendelse af listevirksomhed af brancher nævnt i bekendtgørelsen. Der er opstillet standardvilkår for listepunkt K212.

Standardvilkårene er ikke repræsentative, men baseret på den bedste tilgængelige teknik for branchen. Vilkår, der ikke er vurderet relevant for virksomheden, er ikke medtaget.

Ud over standardvilkårene er der opstillet en række supplerende vilkår blandt andet vedrørende støj, som ikke er omfattet af standardvilkårene. Herudover er der stillet supplerende vilkår vedr. jordhåndtering samt afsluttende undersøgelser efter endt anvendelse af arealet.

Der er tale om anlæggelse af et mellemdeponi i sommerhusområde.

Som grundlag for behandling af ansøgningen er der indgået følgende materiale:

- Ansøgning, modtaget den 16. august 2021 samt ansøgning om VVM den 5. juli 2021.

Der er med denne miljøgodkendelse ikke taget stilling til eventuel godkendelse efter anden lovgivning – for eksempel efter bygeloven, planloven eller arbejdsmiljøloven.

## Vilkår

### Generelt

1. Ved ophør af virksomhedens drift skal virksomheden træffe de nødvendige foranstaltninger for at undgå forureningsfare og for at bringe stedet tilbage i tilfredsstillende tilstand. En redegørelse for disse foranstaltninger skal fremsendes til tilsynsmyndigheden senest 3 måneder før driften ophører.
2. Miljøgodkendelsen til et midlertidig mellemdepot af vejjord fra Hvalpsund i forbindelse med et kloakeringsprojekt, er tidsbegrænset og udløber den 1. april 2023.

### Indretning og drift af mellemdepot, herunder jord til kartering

3. Pladsen til modtagelse af jord skal være indhegnet og aflåst, således at uautoriseret aflæsning ikke kan finde sted, det kan løses evt. ved etablering af en vold eller lignende.
4. Der må kun modtages jord til henlæggelse på et dertil indrettet areal. Inden pladsen tages i brug skal der udlægges 10-15 cm stabilgrus på fiberduk til adskillelse af det underliggende jord..
5. Der må kun modtages vejjord på pladsen fra Vesthimmerlands Vands kloakprojekt i Hvalpsund.
6. Der må ikke indkøres jord fra V1 og V2 kortlagte arealer (i henhold til jordforureningsloven), med mindre at jorden opbevares i lukkede containere og genanvendes på de lokaliteter, hvorfra den er opgravet.

<sup>4</sup> Bekendtgørelse om godkendelse af listevirksomhed, BEK nr. 1534 af 9. december 2019.

<sup>5</sup> Bekendtgørelse om standardvilkår i godkendelse af listevirksomhed, BEK nr. 1537 af 9. december 2019.

7. De indkørte jordpartier skal holdes fysisk adskilt og markeres med ID-nummer, dato for modtagelse og oprindelseslokalitet.
8. Vejjord som indeholder bygningsaffald, slagge eller lignende må ikke indkøres på pladsen.
9. Der må ikke indkøres vejjord på pladsen med synlige eller lugtmæssige tegn på forurening.
10. Der må maksimalt opbevares 3.000 tons vejjord i mellemdepot på pladsen af gangen.
11. Al jorden skal indkøres til kartering. Karteringsjord defineres som jord, hvor det på forhånd ikke vides, hvad forureningsgraden er, eller jord hvor der ikke er taget tilstrækkelige analyser af jorden efter gældende regler.
12. Jord som modtages til kartering, skal som udgangspunkt karteres (dvs. at der udtages jordprøver) inden for følgende tidsfrister
  - For jordpartier under 200 tons: senest 14 dage efter modtagelse af første læs
  - For jordpartier mellem 200 og 1000 tons: 14 dage efter modtagelse af første læs
13. Partier af jord til kartering betragtes som modtaget, ved første læs.
14. Der må ikke modtages vejjord på depotet, der overstiger de værdier som fremgår af tabel 1:

**Tabel 1. Grænseværdier for forurenede stoffer i tilført jord**

Stof	Maks. koncentration (mg/kg TS)
Bly (Pb)	400
Cadmium (Cd)	5
Chrom total (Cr total)	1.000
Chrom VI (Cr VI)	20
Kobber (Cu)	1.000
Nikkel (Ni)	30
Zink (Zn)	1.000
Benzen	i.p.
C <sub>6</sub> -C <sub>10</sub> kulbrinter	25**
C <sub>10</sub> -C <sub>15</sub> kulbrinter	40**
C <sub>15</sub> -C <sub>20</sub> kulbrinter	55**
>C <sub>20</sub> -C <sub>35</sub> kulbrinter	300**
Sum af kulbrinter, C <sub>6</sub> -C <sub>35</sub>	300**
PAH total*	40
Benz(a)pyren	3
Dibenz(a,h)antracen	3

\*Bestemmes som summen af flouranthen, benz(b+j+k)flourantehn, benz(a)pyren, dibenz(a,h)antrchen og indeno(1,2,3-cd)pyren, i henhold til Miljøstyrelsens vejledning nr. 6/1998. Alle øvrige stoffer skal vurderes særskilt.

\*\*Reflabmetode 1

15. Vejjord som i enkeltprøverne overskrider grænseværdierne i tabel 1 på mere end 50 %, må ikke modtages på mellemdepotet.

16. Jord til kartering skal være karakteriseret senest 14 dage efter, at alle analyseresultaterne fra jordpartiet foreligger.
17. Karteringsjorden til prøvetagning oplægges i mile/jordbunke, som foreskrevet i den til enhver tid gældende jordflytningsbekendtgørelse.
18. Udtagning af jordprøver, analysekrav og prøveantal skal udføres i overensstemmelse med den til enhver tid gældende jordflytningsbekendtgørelse. Analyseresultaterne skal opbevares i mindst 2 år, og forevises kommunen på forlangende.
19. Udtagning af jordprøver i forbindelse med kartering kan udføres af en intern kvalificeret prøvetager. Hvis der lov-mæssigt indføres regler om akkreditering/godkendelse af prøvetagere, finder disse regler dog anvendelse.
20. Jord som efter kartering viser sig ikke at overholde grænseværdierne i tabel 1 skal straks overdækkes og bortskaffes efter forudgående anmeldelse til godkendt modtager indenfor 5 arbejdsdage.
21. Den vejjord, som i henhold til tabel 1 kan mellemdeponeres på pladsen, skal løbende enten genanvendes i vejprojekterne eller alternativt bortskaffes til godkendt modtager.

### Nedlukning af pladsen

22. Ved ophør af pladsen til mellemdeponering af vejjord, skal pladsen ryddes. Det skal, hvis Vesthimmerlands Kommune vurderer det, dokumenteres ved prøver til analyse, at området efterlades uforurenet. Vesthimmerlands Kommune skal godkende antal og placering af prøvesteder.
23. Evt. overskudsjord skal bortskaffes til godkendt modtager.

### Luftforurening

24. Der må ikke forekomme støvgener fra pladsen, som Vesthimmerlands Kommune anser som væsentlige for omgivelserne.
25. Ved væsentlige støvgener skal virksomheden iværksætte støvdæmpende foranstaltninger, såsom vanding af lagerbunker.

### Egenkontrol

26. Der skal føres en logbog, hvori alle tilførte partier af jord som indkøres på mellemdepotet skal registreres. Logbogen skal være digital. Det skal på ethvert tidspunkt være muligt at udskrive en liste over alle tilførte jordpartier.

Et parti jord defineres som en mængde ensartet jord stammende fra samme lokalitet f.eks. en vejstrækning.

27. Af logbogen skal følgende fremgå:
  - Hvor det enkelte parti stammer fra.
  - Mængden i tons.
  - Dato for modtagelse.
  - Dato for udtagelse af prøver til analyse.
  - Analyseresultater og karakterisering af det enkelte jordparti.



- Dokumentation for korrekt bortskaffelse af jord, som efter kartering viser sig at overskride grænseværdierne i tabel 1.
- Redegørelse for, hvor jorden efterfølgende er bortskaffet til i tilfælde af, at grænseværdierne i tabel 1 er overholdt.

28. Logbogen skal indsendes til Vesthimmerlands Kommune 1 gang årligt i december måned.

29. I stedet for vilkår 27 og 28 kan virksomheden alternativt indrapportere data løbende til Vesthimmerlands Kommune.

## Tilsyn og kontrol

30. Der skal løbende føres et uvildigt miljøtilsyn med pladsen.

31. Tilsynet skal føres af et uvildigt firma, som forhåndsgodkendes af Vesthimmerlands Kommune.

32. Tilsynet skal som minimum omfatte tilsyn med mellemdepotet, herunder at prøvetagningen udføres korrekt og at der ikke sker sammenblanding af jordpartier, og at jorden ikke indeholder tegn på forurening.

33. Efter ethvert tilsyn skal der indsendes dokumentation for udførte tilsyn til Vesthimmerlands Kommune.

## Supplerende vilkår

### Generelt

34. Godkendelsen bortfalder, såfremt den ikke er udnyttet inden 2 år efter, at endelig godkendelse er meddelt. Ved endelig godkendelse forstås, at eventuelle indgående klager over godkendelsen er behandlet. Godkendelsen udløber den 1. april 2023.

35. Indretning og drift skal være i overensstemmelse med det, der er beskrevet i ansøgningen, med mindre andet fremgår af den miljøtekniske redegørelse eller af vilkårene.

### Driftstider

36. Tilladelige driftstider

Driftstider	Hverdage
Til- og frakørsel til virksomheden samt drift	6.00-18.00

### Støj

37. Driften af virksomheden må ikke medføre, at dens samlede bidrag til støjbelastningen overstiger grænseværdierne i tabel 2. Til virksomhedens samlede bidrag hører stationære og mobile støjkilder.

Hvis det konstateres, at virksomheden støjer i andre områder, vil det blive påbudt, at de vejledende støjkrav for områderne skal dokumenteres overholdt.



<b>Tabel 2:</b> Grænseværdier for virksomhedens samlede bidrag til støjniveauet i omgivelserne.			
Områdetype (faktisk anvendelse)	Tidspunkter		
	Mandag – fredag Kl. 07:00 – 18:00 Lørdage Kl. 07:00 – 14:00	Mandag – fredag Kl. 18:00 – 22:00 Lørdage Kl. 14:00 – 22:00 Søn- og helligdage Kl. 07:00 – 22:00	Alle dage Kl. 22:00 – 07:00
Erhvervs- og industriområder med forbud mod generende virksomheder	60	60	60
Boliger i landzone	55	45	40
Boligområder	45	40	35
Referencetidsrum	8 timer	1 timer	0,5 timer

Tallene er angivet som det ækvivalente, korrigerede støjniveau i dB(A) som funktion af tidsrum og områdetype. Støjbelastningen er det ækvivalente, korrigerede støjniveau i dB(A) beregnet eller målt i punkter i 1,5 meters højde over terræn.

Om natten må støjen ved spidsbelastning maksimalt ligge 15 dB(A) højere end grænseværdien.

Referencetidsrummet er længden af tidsrummet med størst støjbelastning indenfor den angivne periode. Grænseværdierne skal være overholdt indenfor dette tidsrum.

### Lavfrekvent støj, infralyd og vibrationer

38. Driften af virksomheden må ikke medføre, at belastningen med lavfrekvent støj målt som A-vægtet lydtryksniveau (10-160 Hz) samt belastningen med infralyd – målt som G-vægtet infralydniveau og endelig belastningen med vibrationer – målt som vægtet accelerationsniveau,  $L_{aw}$  overstiger grænserne i tabel 3.

<b>Tabel 3:</b> Grænseværdier for virksomhedens bidrag til lavfrekvent støj, infralyd og vibrationer i omgivelserne			
	Lavfrekvent støj: $L_{pa, LF}$	Infralyd, $L_{pG}$	Vibrationer, $L_{aw}$
Boliger, kl. 7:00 – 18:00	25	85	75
Boliger, kl. 18:00 – 7:00	20	85	75
Kontorer, undervisningslokaler, andre støjfølsomme rum i virksomheder	30	85	80
Øvrige rum i virksomheder	35	90	85

Grænseværdierne for lavfrekvent støj og infralyd gælder for ækvivalent niveauet over et måletidsrum på 10 minutter, ved den kraftigste støjbelastning.

Vibrationsgrænserne gælder for det maksimale KB-vægtede accelerationsniveau med tidsvægtning S.

### Tilsyn og Kontrol

39. Som dokumentation for at godkendelsens vilkår overholdes, kan virksomheden højst 1 gang årligt blive pålagt at udføre følgende:

- Målinger eller beregninger af støj, lavfrekvent støj, infralyd og vibrationer. Undersøgelsen skal udføres af en person eller et firma, der er godkendt af Miljøstyrelsen.

Inden målinger og beregninger foretages, skal undersøgelsesprogrammet godkendes af Vesthimmerlands kommune.

Med mindre andet aftales med kommunen, skal målinger og beregninger udføres efter retningslinjerne i Miljøstyrelsens vejledninger og metodebeskrivelser.

40. Hvis målinger eller beregninger sandsynliggør, at godkendelsens vilkår overskrides, skal virksomheden, senest 1 mdr. efter at resultatet foreligger indsende projekt og tidsplan for gennemførelse af afhjælpende foranstaltninger, til kommunens godkendelse.

#### **Ændringer på virksomheden**

41. Enhver drifts- eller bygningsmæssig ændring skal anmeldes til Vesthimmerlands kommune inden gennemførelsen. Kommunen vurderer, om de aktuelle planer for ændringer/udvidelse kan ske inden for rammerne af denne godkendelse.
42. Ændringer i virksomhedens ledelse skal anmeldes til Vesthimmerlands Kommune.

# Miljøteknisk beskrivelse og vurdering

På baggrund af ansøgningsmateriale er der foretaget en miljøteknisk beskrivelse og vurdering af virksomheden.

Både miljøteknisk beskrivelse og vurdering er yderligere beskrevet i nedenstående afsnit.

Det er kommunens samlede vurdering, at virksomheden ikke vil medføre væsentlig påvirkning på miljøet, når de anførte vilkår overholdes.

## Beskrivelse af virksomheden

I forbindelse med kloakprojekt i Hvalpsund ønsker Vesthimmerlands Vand A/S godkendelse til et mellemdepot på Spættevej 1B, 9640 Farsø, matr. nr. 1c Hessel Hdg., Lovns til midlertidigt oplag og supplerende prøvetagning af overskudsjord.

Overskudsjorden stammer fra kloakprojekt i sommerhusområde i Hvalpsund.

Arealet af mellemdeponiet fremgår af nedenstående figur 1.



Figur 1, areal til mellemdeponi.

Vesthimmerlands Vand A/S planlægger at udføre et kloaksepareringsprojekt i et sommerhusområde i Hvalpsund. Nærværende ansøgning omhandler hele projektet (etape 1 og 2), hvor der både skal udføres traditionelt gravearbejde samt styrede underboringer på kortere strækninger.

Projektområdet er vist på situationsplanen i bilag 2.

Gravearbejdet foregår i vejjord udenfor områdeklassificeret areal. Der er ingen kortlagte arealer indenfor eller i nærheden af projektområdet.

Den anslåede mængde overskudsjord i forbindelse med gravearbejdet kendes først, når arbejdet er afsluttet. Det forventes dog, at den maksimale mængde jord, der skal bortskaffes, er 11.200 m<sup>3</sup> svarende til ca. 20.000 tons, såfremt alt jord bortskaffes.

Boremudder fra de understyrede boringer håndteres separat.

Vesthimmerlands Vand A/S ønsker at genindbygge indbygningsegne jordpartier som f.eks. friktionsjord inden for samme strækning som opgravningslokaliteten. Jordens egnethed bestemmes undervejs. Der er derfor behov for oplægning af kategoriseret og muligvis ikke-kategoriseret vejjord og intaktjord, såfremt jorden ikke er analyseret inden opgravning. I denne forbindelse har Vesthimmerlands Vand A/S anmodet COWI A/S om at udføre en ansøgning for tre mellemdepoter, der skal benyttes i forbindelse med de kommende jordarbejder pga. pladsmangel andetsteds i projektet.

Placeringen af mellemdepoterne forventes at blive på dele af matrikel 9a, 9dn og 10a Hole By, Lovns samt 1c, Hessel Hgd, Lovns, hvor opgravet vejjord ønskes udlagt.

Der er ingen kortlagte arealer indenfor eller i nærheden af nærværende projektområde. Der er i marts 2021 udført en geoteknisk undersøgelse indenfor store dele af projektområdet. Der er udført 28 geotekniske boringer til 4,0 á 9,0 m u.t. /1/.

Der er ikke udført en miljøundersøgelse i forbindelse hermed.

Mellemdepotet ved matrikel 1c, Hessel Hgd, Lovns er ca. 2.250 m<sup>2</sup>.

Jorden fra gravearbejderne fra vejmatrikel forventes at bestå af stabilgrus, sandet og gruset fyldjord samt intakte aflejringer bestående primært af senglaciale og glacielle aflejringer af marint ler, smeltevandssand, morænesand og moræneler, hvor gravedybden overgår fyldjordsdybden. Der er ikke registreret affald i boringerne fra undersøgelsen. Jorden forventes derfor som udgangspunkt at være rent (kategori 1) og/eller lettere forurenet (kategori 2). Jord som indikerer en forurening, lugt, misfarvning eller indeholder affald bortskaffes eller opbevares i tæt container indtil det bortskaffes.

Mellemdepoterne placeres på matriklerne 9a, 9dn og 10a Hole By, Lovns samt 1c, Hessel Hgd, Lovns. Jordpartier med forskellig forureningsgrad, jordtyper samt fra forskellige matrikler vil ikke blive sammenblandet. Jord, asfalt og evt. andre fraktioner må ikke blandes.

Ikke-analyseret vejjord oplagres ligeledes separat, således at der kan tages jordprøver herfra til analyse for miljøfremmede stoffer.

De enkelte jordbunker markeres med skiltning eller lignende, således at jordens oprindelse og kategorisering fremgår. På de ubefæstede arealer, som entreprenøren inddrager, skal der udlægges 10-15 cm stabilgrus på fiberdug, der sikrer adskillelse mellem det tilførte jord og den underliggende jord.

Området skal sikres ved hegn eller volde, således at der ikke kan tilføres jord fra andre.

Jorden oplægges i depotet i særskilte miler af hensyn til korrekt håndtering herunder let kartering og eventuel udtagning af prøver.

Der udtages prøver inden jorden opgraves eller fra de midlertidige oplag, såfremt det ikke allerede er analyseret. Jordprøverne udtages som blandeprøver bestående af 5 repræsentative nedstik. Prøvehypigheden afhænger af krav fra jordmodtager.

Jordprøverne skal som udgangspunkt analyseres for indhold af totalkulbrinter, PAH'er og 6 metaller (jordpakken) hos et akkrediteret laboratorium. Prøvetagningen iværksættes af byherres tilsyn.

Der er ingen afvanding til regnvandssystemet eller spildevandssystemet i forbindelse med mellemdepoterne.

Driftsperioden forventes at være fra oktober 2021 til 1. april 2023.

Når gravearbejderne er udført jf. afsnit 6, ophører de midlertidige mellemdepoter, og arealerne tilbageføres til oprindelig tilstand, dvs. sandpude og geotekstil fjernes igen.

## Beliggenhed og fysisk planlægning

Mellemdeponiet anlægges på ejendommen Spættevej 1B, 9640 Farsø, matr. nr. 1c Hessel Hdg., Lovns i et sommerhusområde.

### *Kommunens vurdering*

Virksomheden er beliggende på Spættevej 1B, 9640 Farsø, matr. nr. 1c Hessel Hdg., Lovns.

Området er beliggende i et sommerhusområde og er ikke omfattet af Lokalplan. Området er tidligere benyttet til grønt område og det vil igen ske efter mellemdepotet nedlægges, depotet er midlertidigt.

Det er kommunens vurdering, at mellemdepotet kan anlægges i sommerhusområdet. Vurderingen bunder bl.a. i, at der er tale om en midlertidig periode på under 2 år.

Transport til og fra virksomheden vil foregå via strandvejen. Der vil være tale om en transport til og fra virksomheden på maksimalt 6 lastbiler pr. arbejdsdag.

## Produkt

Der vil ske mellemdeponering af vejjord fra kloakprojekt på ejendommen.

## Etablering

### *Virksomhedens oplysninger*

Startdato for virksomhedsaktiviteter er oplyst til 1. oktober 2021.

### *Kommunens vurdering*

Det vurderes, at projektet kan placeres på arealet. Virksomheden placeres i et eksisterende sommerhusområde på et areal der tidligere er anvendt til grønt område.

## Indretning og drift

### *Virksomhedens oplysninger*

Der indrettes en plads til vejjord på arealet.

Se i øvrigt afsnit vedr. beskrivelse af virksomheden.

### *Kommunens vurdering*

Det er kommunes vurdering, at de ønskede aktiviteter kan foregå på ejendommen under forudsætning af, at de stillede vilkår overholdes.

## Driftstid/ansatte

Virksomhedens driftstider vil være:

mandag – fredag, kl. 06.00 – kl. 18:00

Pladsen vil være delvis bemandedt i åbningstiden. Når pladsen ikke er bemandedt, vil den være aflåst med bom. Det er vurderet, at de ansøgte driftstider kan tillades.

## Maskiner/anlæg

Der vil blive benyttet følgende maskiner/anlæg på virksomheden:

- Dozer
- Lastbil – transport til og fra virksomheden

## Råvarer, hjælpestoffer, energi og vand

*Virksomhedens oplysninger*

Der er ikke oplyst om forbrug af råvarer, hjælpestoffer, energi og vand.

*Kommunens vurdering*

Man må formode, at virksomheden ikke har brug for råvarer og hjælpestoffer, men måske vand i forbindelse med støvdæmpning.

## Forslag til egenkontrol

*Virksomhedens oplysninger:*

Der er ikke angivet forslag til egenkontrol.

*Kommunens vurdering:*

Der skal føres egenkontrol efter godkendelsens vilkår 26-29.

Kommunen finder, at de fastsatte vilkår til egenkontrol giver en yderligere miljøbeskyttelse.

## Støj, lavfrekvent støj, infralyd og vibrationer

Der vil forekomme støj i forbindelse med

- Aflæsning af biler.
- Kørsel med lastbiler til og fra virksomheden.
- Håndtering af jord på pladsen.

*Kommunens vurdering*

Pladsen er placeret i sommerhusområde. Det vurderes, at virksomheden med de givne aktiviteter vil kunne overholde de vejledende støjvilkår. Fra lignende pladser i kommunen er der ikke observeret støjproblemer for boliger i nærområdet.

Biler i tomgang kan forårsage lavfrekvent støj og infralyd, hvorfor tomgangskørsel så vidt muligt skal begrænses. Derudover forventes aktiviteterne ikke at forårsage lavfrekvent støj, infralyd eller vibrationer.

Såfremt der efterfølgende konstateres støjgener, vil kommunen kræve dokumentation for, at kravene overholdes, og om nødvendigt, at der gennemføres støjbegrænsning.

## Luft og lugt

*Det vurderes ikke, at der vil forekomme lugt og luftgener fra virksomheden.*

### *Kommunens vurdering*

Det vurderes, at driften af virksomheden ikke vil give anledning til gener fra luftafkast eller lignende eller lugtgener fra virksomhedens aktiviteter. Der vil kunne forekomme støvgener fra jordhåndteringen.

## Affald

### *Virksomhedens oplysninger*

Virksomheden har ikke oplyst om affaldsproduktion ved aktiviteten.

### *Kommunens vurdering*

Det vurderes ikke, at virksomheden vil producere affald ved virksomhedsaktiviteten.

## Jordforurening og grundvand

### *Virksomhedens oplysninger*

Der er ikke oplyst om risikoen for jord- og grundvandsforurening fra aktiviteten.

### *Kommunens vurdering*

Der er stillet vilkår til håndteringen af det lettere forurenede jord på ejendommen. Der er stillet vilkår til håndteringen af jorden, prøveudtagning mv. Der er endvidere stillet vilkår om en eventuel efterfølgende undersøgelse af arealet benyttet til mellemdeponering af jorden.

Virksomheden er ikke beliggende indenfor OSD (område med særlige drikkevandsinteresser) eller indenfor et indvindingsopland til vandværket.

Det vurderes ikke, at der er knyttet væsentlig risiko for forurening af jord og grundvand til pladsen.

Der er ikke registreret kortlagte arealer i forbindelse med de arealer, hvor der skal foretages opgravning.

Risikoen for udvaskning er minimal, da der er tale om lettere forurenede jord. Erfaringen viser fra lignende projekter i Aalestrup, Overlade og Løgstør, at størstedelen af jorden faktisk er ren. Der er endvidere krav til, hvor længe jorden må ligge på pladsen inden, at der udtages prøver til analyse.

Med udgangspunkt i ovenstående samt de stillede vilkår i miljøgodkendelsen vurderes det ikke, at der er knyttet væsentlig risiko for forurening af jord og grundvand til virksomhedsaktiviteten.

## Overjordiske tanke

### *Virksomhedens oplysninger*

Der er ikke oplysninger om, at der etableres overjordiske eller nedgravede olietanke.



#### *Kommunens vurdering*

Det er kommunens vurdering, at eventuelle tanke ikke vil omfatte en forureningsrisiko, hvis de etableres efter gældende regler.

## Spildevand

#### *Virksomhedens oplysninger*

Der forekommer ingen vandafledning fra pladsen. Overfladevand nedsives.

#### *Kommunens vurdering*

Der er udelukkende tale om naturlig nedsivning af overfladevand fra pladsen. Det vurderes, at risikoen for en forurening af overfladevandet er minimal, hvis virksomheden overholder de stillede vilkår.

## Bedst tilgængelige teknik (BAT)

Virksomheder omfattet af branchebilag skal i ansøgningen ikke redegøre for bedst tilgængelig teknik (BAT) inden for de områder, som standardvilkårene dækker, idet BAT netop er indarbejdet i standardvilkårene.

Kommunen vurderer, at virksomheden ikke udfører aktiviteter udover dem, som er beskrevet i standardvilkårene og kommunen vurderer derfor, at virksomhedens indretning og drift vil bygge på bedst tilgængelige teknik.

## Risiko

Virksomheden er ikke omfattet af risikobekendtgørelsen<sup>6</sup>.

På det foreliggende grundlag vurderes det, at der ikke er knyttet væsentlig risiko til virksomheden.

## VOC

Virksomheden er ikke omfattet af VOC-bekendtgørelsen<sup>7</sup>.

## Mulige driftsforstyrrelser eller uheld

#### *Virksomhedens oplysninger*

Virksomheden har ikke oplyst om mulige driftsforstyrrelser eller uheld.

#### *Kommunens vurdering*

Det er kommunens vurdering, at der ikke er knyttet væsentlige miljømæssige driftsforstyrrelser og uheld til driften af virksomheden. Almindelig sund fornuft vil yderligere minimere risikoen for uheld.

---

<sup>6</sup> Bekendtgørelse om kontrol med risikoen for større uheld med farlige stoffer, BEK nr. 372 af 25. april 2016.

<sup>7</sup> Bekendtgørelse om anlæg og aktiviteter, hvor der bruges organiske opløsningsmidler i visse aktiviteter, BEK nr. 1491 af 7. december 2015

## Virksomhedens relationer til miljøbeskyttelseslovens §§ 34 og 40a

### *Kommunens vurdering*

Af miljøbeskyttelseslovens § 34 stk. 3 fremgår det indirekte, at der i forbindelse med miljøgodkendelse af en virksomhed skal foreligge oplysninger om virksomhedens ejerforhold, bestyrelse og daglige ledelse, så miljømyndighederne kan vurdere, om nogle af disse personer er omfattet af lovens § 40a, der omhandler kriterier for tilbagekaldelse af meddelt godkendelse, nægtelse af godkendelse og fastsættelse af særlige vilkår om sikkerhedsstillelse.

Det er i lovens § 40b stk. 1 anført, at miljø- og fødevarerministeren opretter et miljøansvarlighedsregister over de personer og selskaber m.v., der er omfattet af § 40a.

Da ingen i virksomhedens ledelse er anført i dette register, kan der meddeles godkendelse uden særlige vilkår om sikkerhedsstillelse.

## Internationale naturbeskyttelsesområder (Natura 2000) og beskyttede arter

Vesthimmerlands Kommune har vurderet, at projektet ikke påvirker det nærmeste Natura 2000-område nr. 30 og habitatområde nr. 30 Lovns Bredning, Hjarbæk Fjord og Skals, Simsted og Nørre Ådal, Skravad Bæk væsentligt, hvorfor det er vurderet, at der ikke skal udarbejdes en konsekvensvurdering for det ansøgte projekts påvirkning af ovennævnte Natura 2000 og habitatområde.

Dele af projektgrænsen ligger op ad habitatområde H30 'Lovns Bredning, Hjarbæk Fjord og Skals, Simsted og Nørre Ådal, Skravad Bæk'. Projektområdet ligger ca. 2,1 km vest fra fuglebeskyttelsesområde F14 'Lovns Bredning'. Nærmeste Ramsarområde 'Vejlerne og Løgstør Bredning' ligger 17 km nord for projektområdet.

Projektet vurderes ikke at påvirke ind i habitatområde nr. 30 og vurderes derfor heller ikke at påvirke arter (fx damflagermus, odder og stor vandsalamander) og naturtyper (fx strandvold) bevaringsstatus. Projektet vurderes derfor ikke at påvirke Natura 2000-områdets integritet.

Vesthimmerlands Kommune vurderer, at det ansøgte ikke vil medføre påvirkning af arter og naturtyper, der er udpegningsgrundlaget for habitatområdet.

## Vurdering af Virkninger på Miljøet (VVM)

Virksomheden er omfattet af punkt 11b Anlæg til bortskaffelse af affald (projekter, som ikke er omfattet af bilag 1).

Vesthimmerlands Kommune vurderer, at projektet ikke opfylder betingelserne for at være VVM-pligtig i henhold til VVM-lovens §21, idet virksomheden må antages ikke at kunne få væsentlig indvirkning på det omgivende miljø. Miljøgodkendelsen kan derfor meddeles uden udarbejdelse af en miljøkonsekvensrapport. Der er foretaget en VVM-screening med tilhørende afgørelse for projektet.

## Vandområdeplaner

Virksomhedens placering er vurderet i forhold til Vandområdeplan 2015 - 2021, Vandområdedistrikt Jylland og Fyn, juni 2016<sup>8</sup>.

---

<sup>8</sup> Vandområdeplan 2015 - 2021, Vandområdedistrikt Jylland og Fyn, juni 2016

Da anlægget ikke vurderes at kunne påvirke overfladevand eller grundvandsressourcen, vurderes virksomhedens placering at være i overensstemmelse med Vandområdeplanens retningslinjer.

## Øvrige oplysninger

Der er ikke øvrige oplysninger fra virksomheden.

## Retsbeskyttelse

Miljøgodkendelsen er omfattet af en retsbeskyttelsesperiode på 8 år fra modtagelsen eller ved påklage 8 år fra endelig afgørelse. Efter de 8 år er godkendelsen fortsat gældende, men herefter kan kommunen tage de enkelte vilkår op til revurdering. Denne miljøgodkendelse er dog kun gældende for en midlertidig periode og udløber den 1. april 2023.

I særlige tilfælde kan godkendelsens vilkår tages op til revurdering tidligere.

## Lovgivning

Godkendelsen er meddelt i henhold til § 33 i miljøbeskyttelsesloven. Reglerne vedrørende miljøgodkendelse fremgår af lovens kapitel 5 samt godkendelsesbekendtgørelsen.

## Offentliggørelse

Godkendelsen vil blive annonceret på [www.vesthimmerland.dk](http://www.vesthimmerland.dk). Godkendelsen er gældende fra den dag den er annonceret på hjemmesiden.

## Tilsynsmyndighed

Vesthimmerlands Kommune er tilsynsmyndighed og har ret til, på et hvert tidspunkt at kontrollere, at ovennævnte vilkår og forudsætninger i miljøgodkendelsen overholdes.

## Klagevejledning

Du kan klage over kommunens afgørelse indtil 4 uger efter modtagelsen. Alle, der har væsentlig individuel interesse i sagen, samt en række foreninger og organisationer kan klage.

Klagen indsendes til Miljø- og Fødevarerklagenævnet via hjemmesiden Nævnenes Hus <https://naevneneshus.dk/>. Klagen skal være modtaget senest den 5. oktober 2021. Du vil blive orienteret, hvis der er klaget.

Der kan være gebyr på at klage. Reglerne kan du se på hjemmesiden Nævnenes Hus.

Hvis kommunens afgørelse ønskes afprøvet ved en domstol, skal et evt. sagsanlæg i henhold til loven være anlagt inden 6 måneder efter, at afgørelsen er meddelt.

Vi gør opmærksom på, at du, som part i sagen, har ret til fuld aktindsigt.

## Underretning

Følgende myndigheder, institutioner og personer er underrettet om denne afgørelse og har modtaget kopi af denne miljøgodkendelse.

Danmarks Naturfredningsforening – [dnvesthimmerland-sager@dn.dk](mailto:dnvesthimmerland-sager@dn.dk) og [vesthimmerland@dn.dk](mailto:vesthimmerland@dn.dk)  
Friluftsrådet v. Børge Poulsen, Spættevej 3, 9560 Hadsund - [himmerland-aalborg@friluftsradet.dk](mailto:himmerland-aalborg@friluftsradet.dk)  
Patietsikkerhedsstyrelsen – [tnord@stps.dk](mailto:tnord@stps.dk)  
Vesthimmerlands Museum – [byggesager@vmus.dk](mailto:byggesager@vmus.dk)  
Vesthimmerlands Vand A/S, Anders Risager Sørensen [ars@vhforsyning.dk](mailto:ars@vhforsyning.dk)  
Rådgiver: [A207665-project@cowi.com](mailto:A207665-project@cowi.com), [MDCH@COWI.COM](mailto:MDCH@COWI.COM), [MEPR@cowi.com](mailto:MEPR@cowi.com)  
Ejer af ejendommen Vesthimmerlands Kommune, Jesper Hansen [jesh@vesthimmerland.dk](mailto:jesh@vesthimmerland.dk)

## Bilagliste

Bilag 1: Stamoplysninger

Bilag 2: Oversigtstegning

# Bilag 1: Stamoplysninger

Virksomhedens art: Hovedaktivitet: K212

Ansøgers navn: Vesthimmerlands Kommune

Ansøgers adresse: Vestre Boulevard 7, 9600 Aars

Virksomhedens navn: Vesthimmerlands Vand A/S

Virksomhedens adresse: Spættevej 1B, 9640 Farsø,

Virksomhedens telefonnr.: 44454262

Virksomhedens e-mail: [post@vesthimmerlandsvand.dk](mailto:post@vesthimmerlandsvand.dk)

Virksomhedens kontaktperson: Anders Risager Sørensen

E-mail, kontaktperson: [ars@vhforsyning.dk](mailto:ars@vhforsyning.dk)

CVR-nr./P-nr.: 39192772

Matr. nr.: Matr. nr. 1c Hessel Hdg., Lovns

Godkendelses- og  
tilsynsmyndighed: Vesthimmerlands Kommune,  
Vestre Boulevard 7  
9600 Aars  
Tlf. 99667000  
[post@vesthimmerland.dk](mailto:post@vesthimmerland.dk)

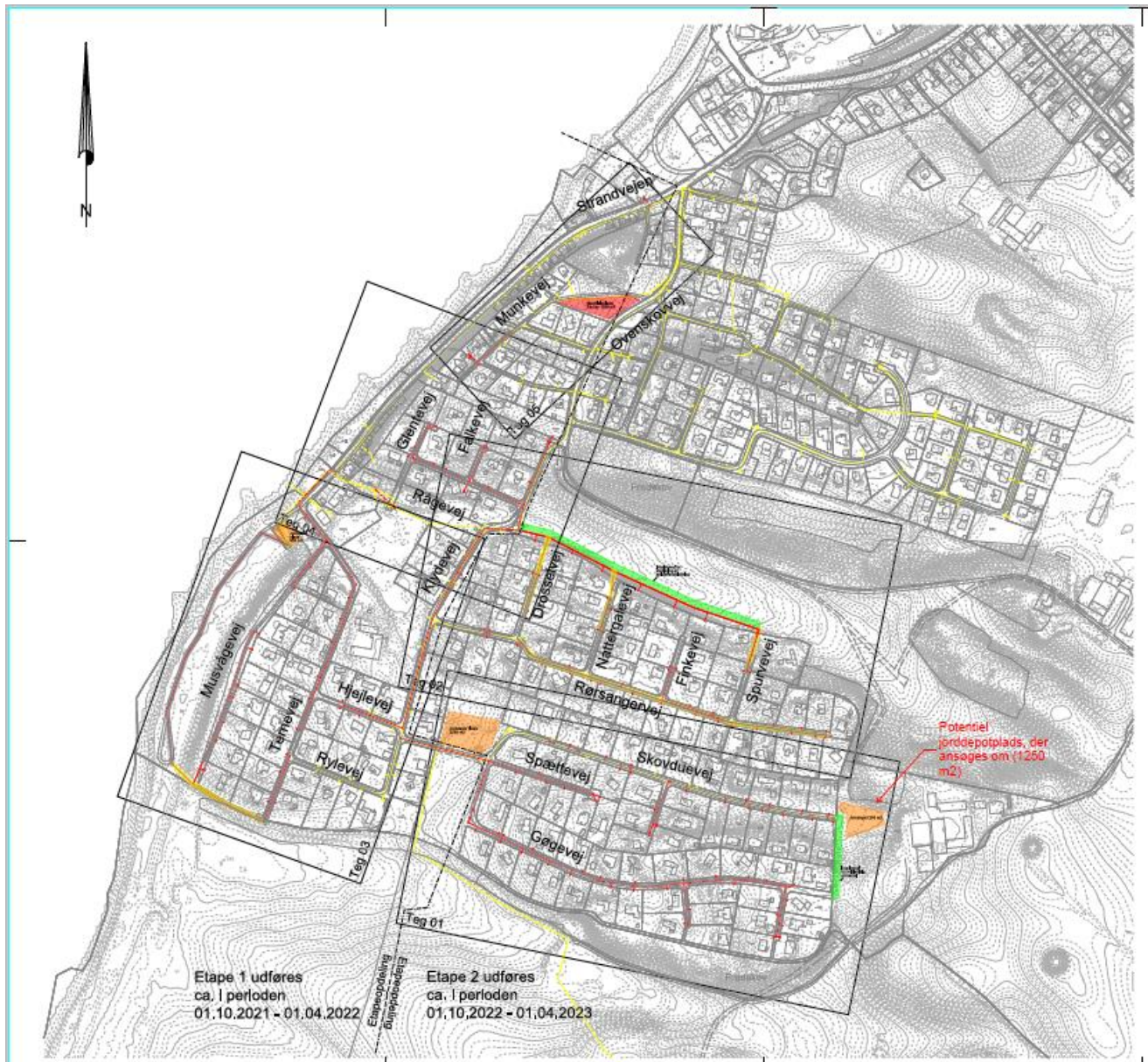
Sagsbehandler: Gitte Sørensen  
[goso@vesthimmerland.dk](mailto:goso@vesthimmerland.dk)

Kvalitetssikret af: Lene Spillemosse Lauridsen  
[lsla@vesthimmerland.dk](mailto:lsla@vesthimmerland.dk)

Sags nr.: 09.02.16-P19-9-21

Godkendelse er gældende fra: 7. september 2021.

## Bilag 2: Oversigtstegning (ikke målfast)



**NOTE:**

A207685-1-TEG-0 0,1

Der må ikke røres på tegningen

**SIGNATURER:**

- Projektleder
- Projektleder og/eller revisor
- Projektleder og/eller revisor, tryk
- Projektleder og/eller revisor, underskrift
- Ark. og/eller projekterings, GFT/Egy
- Underskrift af arkitekt/generals
- Underskrift af/eller revisor
- Underskrift af/eller revisor, tryk
- Computer
- Jævnlagt plads
- Starty og endy matrikelplads
- (for tryk)

**FORELØBIG**

2021-04-27

Geografiske og andre tegning referencer: UTM 32Q UTM 32Q  
Gitter reference: UTM 32Q

UML | UTM | UTM | UTM | UTM | UTM | UTM | UTM

Vesthimmerlands Vand A/S  
**Sommerhuslokkering Hvalpsund**

Overgørelsesring

PROJEKT: A207685

TEKNOLOGI: MFM / MFM

KONTROLNET

SOBENET

SKALNING: 1:1000

UML: 2021-04-27

**COWI** COWI A/S  
Madrastvej 1  
8260 Ålbæk  
Danmark TELEFON: +45 82 42 00 00  
TELEFAX: +45 82 41 99 99  
WWW.COWI.DK **PROJEKTID: A207685-1-TEG-0** **REVISION: 0,1**

Print setup: A4 (210x297) 1:1 PDF Printed by: UTM\_32Q\_U32Q\_U32Q\_U32Q\_U32Q\_U32Q

Vesthimmerlands Kommune  
Vestre Boulevard 7  
9600 Aars  
Telefon: 99 66 70 00  
www.vesthimmerland.dk  
post@vesthimmerland.dk