



KOPI

INDGÅET

- 8 JULI 2005

Hundested Kommune
Nørregade 61
3390 Hundested

HUNDESTED KOMMUNE

Miljøafdelingen
Hillerød den 7. juli 2005
J.nr. 8-76-1-221-1-05
TSW

Meddelelse om miljøgodkendelse.

Hundested Kommune har den 3. juni 2005 søgt om godkendelse af genbrugscen-
ter Håndværkervej 16 i henhold til miljøbeskyttelsesloven.

Frederiksborg Amt, Miljøafdelingen har på vegne af Frederiksborg Amtsråd be-
sluttet at meddele godkendelse til det ansøgte på nærmere angivne vilkår.

/ Miljøgodkendelse med vilkår vedlægges.

Afgørelsen bekendtgøres ved annoncering i Frederiksborg Amts Avis den 15. juli
2005.

Godkendelsen kan påklages til Miljøstyrelsen af virksomheden, kommunen, Ho-
vedstadens Udvalgte, embedslægen, enhver, der har en individuel væsentlig
interesse i sagens udfald, samt visse private interesseorganisationer. Eventuel kla-
ge over afgørelsen skal stiles til Miljøstyrelsen og fremsendes gennem Frederiks-
borg Amt. Klagen skal være amtet i hænde senest fredag den 12. august 2005

Denne godkendelse kan i henhold til miljøbeskyttelseslovens § 101 indbringes for
domstolene indtil 6 måneder efter datoen for annoncering af godkendelsen.

Med venlig hilsen

Tina Weile
Sagsbehandler

Kopi af miljøgodkendelsen er sendt til: Hundested Kommune, Hovedstadens Ud-
viklingsråd, Embedslægeinstitutionen, Arbejdstilsynet, Danmarks Naturfrednings-
forening, Miljøstyrelsen, NOAH,



KOPI

Miljøgodkendelse

Hundested Kommunes Genbrugscenter

Håndværkervej 16
Hundested

8. juli 2005

ATABLAD

Miljøgodkendelse af Hundested Kommunes Genbrugscenter

| | |
|--|--|
| Virksomhedens art og liste- betegnelse: | Anlæg for midlertidig oplagring af ikke-farligt affald, omlastestation og containerpladser (K 211) og anlæg for omlastning af farligt affald forud for nyttiggørelse eller bortskaffelse (K 203) (a). |
| Virksomhedens beliggenhed: | Håndværkervej 16 |
| Matr. nr. og ejerlav: | Del af 5 bt Ullerup by, Torup Sogn |
| Virksomhedens ejer og driftsansvar- lige: | Genbrugscenteret ejes af Hundested Kommune. |
| Grundens ejer: | Hundested Kommune |
| CVR-nr.: | 67556011 |
| Godkendelsens omfang: | Hele genbrugscenteret |
| Tidsbegrænsning: | Ingen |
| Retsbeskyttelsesperiode: | 8. juli 2012 |
| Tilsynsmyndighed: | Frederiksborg Amt |



Indholdsfortegnelse

| | Side |
|--|------|
| 1. Indledning..... | 4 |
| 2. Grundlag for godkendelse..... | 5 |
| 2.1 Liste over sagsakter..... | 5 |
| 3. Beliggenhed og planforhold..... | 6 |
| 4. Miljøteknisk beskrivelse..... | 7 |
| 4.1 Indretning og drift..... | 7 |
| 4.2 Luftforurening..... | 9 |
| 4.3 Støj..... | 9 |
| 4.4 Affald..... | 10 |
| 4.5 Spildevand og overfladevand..... | 10 |
| 4.6 Jord og grundvand..... | 10 |
| 4.7 Driftsforstyrrelser og uheld..... | 10 |
| 4.8 Risiko..... | 11 |
| 4.9 Renere teknologi / bedste tilgængelige teknik..... | 11 |
| 4.10 Egenkontrol..... | 11 |
| 4.11 Ophør af aktiviteten..... | 11 |
| 5. Miljøteknisk vurdering..... | 12 |
| 5.1 Generelt..... | 12 |
| 5.2 Luftforurening..... | 12 |
| 5.3 Støj..... | 12 |
| 5.4 Affald..... | 13 |
| 5.5 Spildevand og overfladevand..... | 13 |
| 5.6 Jord og grundvand..... | 13 |
| 5.7 Driftsforstyrrelser og uheld..... | 14 |
| 5.8 Risiko..... | 14 |
| 5.9 Renere teknologi..... | 14 |
| 5.10 Egenkontrol..... | 15 |
| 5.11 Ophør af aktiviteten..... | 15 |
| 6. Vilkår for godkendelsen..... | 16 |

Bilagsoversigt:

- Bilag 1: Virksomhedens placering i forhold til omgivelserne.
- Bilag 2: Indretning af pladsen.
- Bilag 3: Indretning af hal.
- Bilag 4: Affaldsfraktioner.
- Bilag 5: Lokalplan 53 med tillæg.

1. Indledning

Hundested Kommune, Nørregade 61, 3390 Hundested har med ansøgning af 3. juni 2005 ansøgt Frederiksborg Amt om godkendelse i henhold til miljøbeskyttelseslovens¹ kapitel 5 af et nyt genbrugscenter for Hundested Kommune.

Det eksisterende genbrugscenter er beliggende på Ullerup Skovvej 10 i Hundested. Genbrugscenteret er ikke tilstrækkelig stort og er ikke længere tidssvarende. Hundested Kommune ønsker derfor at etablere et nyt genbrugscenter. Driften af den nuværende containerplads fortsættes som hidtil, indtil den nye plads er etableret.

Hundested Kommune bliver driftsansvarlig for genbrugscenteret og ejer af bygninger, areal og maskiner, mens I/S Vestforbrænding ejer inventar og containere herunder komprimatorcontainere til pap og småt brændbart affald.

Det nye genbrugscenter får et areal på ca. 6000 m². Genbrugscenteret får en hoved- og en biaktivitet.

Virksomhedens hovedaktivitet er omfattet af punkt K 212 på godkendelsesbekendtgørelsens² liste over virksomheder, der er godkendelsespligtige i henhold til miljøbeskyttelseslovens kapitel 5. Punkt K 212 omfatter: "Anlæg for midlertidig oplagring af ikke farligt affald, herunder omlastestationer og containerpladser, med en kapacitet for tilførsel af affald på 30 tons pr. dag eller derover eller med mere end 4 containere, hvor volumen af hver container er på mindst 8 m³".

Biaktiviteten er omfattet af listepunkt K 203 "Anlæg for omlastning eller ompakning eller oplagring af farligt affald forud for nyttiggørelse eller bortskaffelse (a)³".

Denne miljøgodkendelse omhandler anlæg for midlertidig oplagring af ikke farligt affald, herunder omlastestationer og containerpladser, med en kapacitet for tilførsel af affald på 30 tons pr. dag eller derover eller med mere end 4 containere, hvor volumen af hver container er på mindst 8 m³, plads til haveaffald og bygningsanlæg til modtagelse og opbevaring af farligt affald indtil afhentning.

¹ Lovbekendtgørelse nr. 753 af 25. august 2001 om miljøbeskyttelse.

² Bekendtgørelse nr. 652 af 3. juli 2003 om godkendelse af listevirksomhed.

³ Bortskaffelse som defineret i punkterne D1 – D13 i bilag 6 A til Miljø- og Energiministeriets bekendtgørelse nr. 619 af 27. juni 2000 om affald og nyttiggørelse som defineret i punkterne R1 – R12 i bilag 6 B til Miljø- og Energiministeriets bekendtgørelse nr. 619 af 27. juni 2000.

2. Grundlag for godkendelse

2.1 Liste over sagsakter

Nærværende miljøgodkendelse er baseret på følgende sagsakter:

- Samlet Miljøgodkendelse for Hundested Kommunes containerplads og Materielgård af 29. oktober 1999.
- Hundested Kommunes lokalplan nr. 53.
- Kommuneplan 2004 Hundested Kommune.
- Ansøgning af 3. juni 2005 om godkendelse af Hundested Kommunes genbrugscenter.

Oplysningerne er sammenfattet i den miljøtekniske beskrivelse.

3. Beliggenhed og planforhold

Lokal- og kommuneplan

Genbrugscenteret bliver placeret i den vestlige del af Hundested Kommune på en del af matr. nr. 5 bt Ullerup by, Torup sogn.

Genbrugscenterets placering i forhold til omgivelserne fremgår af bilag 1.

Genbrugscenteret bliver placeret i et område, som ifølge Hundested Kommunes lokalplan 53 (bilag 5) er udlagt til erhvervsformål uden boliger (områdetype 2, erhvervs- og industriområde med forbud mod generende industri).

Mod syd og øst grænser genbrugscenteret op til det øvrige industriområde.

Mod nord grænser genbrugscenteret op til jernbanen og skoven.

Mod vest grænser genbrugscenteret op til et rekreativt område

Nærmeste bolig indenfor erhvervsområdet ligger i en afstand af ca. 250 m fra virksomheden. Derudover ligger der mod vest i en afstand af ca. 400 m et boligområde.

Der er ingen boliger nær hovedporten til genbrugscenteret.

Regionplan

Genbrugscenteret er ifølge HUR's regionplan 2005 for Hovedstadsregionen placeret i en kildepladszone. I henhold til regionplanen skal der ved administration af miljølovene stilles krav til grundvandsbeskyttelse.

Den nærmeste kildeplads ligger ca. 190 meter syd for virksomheden.

Placeringen fremgår af bilag 1.



4. Miljøteknisk beskrivelse

4.1 Indretning og drift

Etablering

I forbindelse med etableringen af genbrugscenteret etableres en hal på 300 m² som indeholder et mandskabsrum på ca. 60 m², et 60 m² stort genbrugsrum, som skal anvendes til materialer til direkte genbrug og et rum på 180 m² til modtagelse/håndtering og opbevaring af farligt affald.

I forbindelse med ibrugtagningen nedlægges den nuværende containerplads.

Indretning

Genbrugscenterets indretning fremgår af bilag 2.

Genbrugscenteret indrettes til ca. 25 standardcontainere samt specialcontainere til tekstiler, akkumulatorer, lysstofrør, planglas og elektronikaffald.

Containere til tunge fraktioner placeres i en 1,5 m containergrav, således at affaldet kan smides direkte ned i containerne. Containere til lette fraktioner placeres direkte på terræn.

Hallen, som etableres til modtagelse af farligt affald og efterfølgende oplagring indtil afhentning, skal endvidere anvendes til lagerrum og indsamling/opbevaring af elektronikaffald.

Væggene og taget i hallen udstyres med ventilationsgitre til sikring af krydsventilering af hallen. I hallens frontfacade placeres fire hæveporte, heraf to med dør.

Gulvet i kemikalierummet etableres med fald bort fra fundamentets kant frem mod en pumpeump, centralt placeret i rummet. Gulvet støbes i beton.

Pumpesumpen udføres i beton med en kapacitet på minimum 0,2 m³. Pumpesumpen tåler opsamling af væsker og kemikalier af forskellig karakter f.eks. sure og basiske produkter. Sumpen udføres med rist til sikring af væskernes frie tilløb. Risten tåler uden nedbøjning et tryk på 100 kg/cm² og har i øvrigt en egenvægt, som ikke er større end at den kan håndteres manuelt i forbindelse med tømning af sumpen.

Containeren til farligt affald, miljøcontaineren, placeres i hallen. Containeren, som er aflåselig, er indrettet med udluftningsriste i vægge og tag. Der etableres endvidere ventilationsaftræk i loftet. Containeren har dobbeltbundet bundtank. Bundtanken er forsynet med aftapningsstuds.

Genbrugscenteret bliver indhegnet og forsynet med port, som er aflåst uden for åbningstiden.

Affaldsfraktioner

Genbrugscenteret modtager affald fra private husstande og mindre mængder fra erhvervsvirksomheder i Hundested Kommune.

Affaldet, der bortskaffes fra genbrugscenteret, omfatter affald til genanvendelse, forbrænding, deponi, farligt affald samt haveaffald. Affaldet vil ved ibrugtagningstidspunktet blive sorteret i ca. 25 fraktioner. De planlagte affaldsfraktioner fremgår af bilag 4.

Ændringer i affaldsfraktioner, der indsamles, og affaldstyper, der oplagres foretages i takt med fremtidige ændringer i lovkrav, herunder gældende affaldsplan 2004 – 2016 eller som følge af ændrede afsætningsmuligheder.

Tilkørselsforhold

Til- og frakørsel til virksomheden kan kun finde sted gennem hovedporten ud til Håndværkervej, som har tilkørsel til Ullerup Skovvej og videre til Amtsvejen. De førstnævnte forbindelsesveje ligger i erhvervsområdet.

Tømning af forsænkede containere vil ske delvist separeret fra kunderne.

Tømning af containere placeret på terræn vil ske "mellem" kunderne.

Etableringen af det nye genbrugscenter skulle gerne sikre, at der kun i begrænset omfang sker en blanding af transportører og kunder, idet kapaciteten øges så der ikke skulle være behov for tømning i åbningstiden.

Bemanding

Der vil være beskæftiget 4 personer på genbrugscenteret, hvoraf der almindeligvis vil være 2 til stede i åbningstiden på hverdage og 2 – 3 på lørdage samt søn- og helligdage.

Personalet vil vejlede kunderne i korrekt sortering af affaldet. Personalets opgaver vil være beskrevet i en driftsinstruks.

Driftstider

Genbrugscenteret vil holde åbent for modtagelse af kildesorteret affald fra private husstande og erhvervsvirksomheder på følgende tidspunkter:

Mandag, tirsdag, torsdag og fredag mellem kl. 10.00 og kl. 17.00.

Lørdag og søndag mellem kl. 10.00 og kl. 13.00.

Onsdag er der lukket

Den samlede ugentlige åbningstid vil være på 34 timer.

Der ønskes mulighed for frit at kunne ændre åbningstiderne mellem kl. 8.00 og kl. 18.00 alle ugens dage.

Det forventes, at genbrugscenterets drift påbegyndes op til 2 timer før åbningstid, afhængig af ugedag og afsluttes ½ time efter lukketid. Driftstiden udenfor åbningstid anvendes til at klargøre pladsen samt åbne eller lukke containere.

Tømning af containere foretages som hovedregel før åbningstid på hverdage. Herudover vil der i mindre grad blive foretaget tømning og ombytning af containere på lørdage samt søn- og helligdage.

4.2 Luftforurening

Kommunen oplyser, at genbrugscenteret ikke giver anledning til støvgener.

Der er ikke planlagt etablering af luftforureningsbegrænsende foranstaltninger, da genbrugscenteret erfaringsmæssigt ikke giver anledning til luftforurening. Der etableres dog ventilator og afkast fra miljøcontaineren. Afkastet føres minimum 1 meter over taget på hallen.

Pladsen vil blive omgivet af et 2 m højt trådhegn, hvorved papirflugt m.v. minimeres.

Kommunen forventer, at genbrugscenteret ikke vil give anledning til lugtgener i omgivelserne.

4.3 Støj

Der vil forekomme støj fra genbrugscenteret som følge af intern trafik med fejmaskine og frontlæsser, brug af papkomprimatorer, komprimatorer til småt brændbart affald samt støj fra ekstern trafik fra borgere og erhvervsvirksomheder, som benytter genbrugscenteret.

Genbrugscenterets dominerende støjklender vil være komprimatorer til pap og småt brændbart affald samt til- og frakørsel af lastvogne med containere. Aflæsning af sten, beton og lignende til containere vil frembringe impulsholdig støj.

Kommunen oplyser, at støjen vil udbredes frit i alle retninger, bortset fra en skærmende effekt forårsaget af de forsænkede arealer på genbrugscenteret samt pladsens egne bygninger.

Der er ikke foretaget støjmåling og beregning af genbrugscenterets støjbidrag til omgivelserne. Hundested Kommune oplyser, at støjniveauet på genbrugscenteret ikke vil ændres væsentligt i forhold til det nuværende genbrugscenter.

Kommunen forventer således ikke problemer med at overholde Miljøstyrelsens vejledende støjgrænser for støj gældende for den samlede virksomhed.

4.4 Affald

Kommunen oplyser, at der ikke genereres affald af betydning fra driften af genbrugscenteret.

4.5 Spildevand og overfladevand

Fra genbrugscenteret afledes sanitært spildevand og overfladevand fra befæstede arealer.

Alt overfladevand fra pladsen passerer sandfang og olieudskiller inden udledning til Ullerup Å via regnvands kloak

Hundested Kommune er tilsynsmyndighed for udledning til det offentlige kloaknet.

Kommunen forventer i forlængelse af miljøgodkendelsen at meddele tilladelse til udledning af sanitært spildevand til den offentlige kloak.

4.6 Jord og grundvand

Genbrugscenterets køreareal, containerareal og containergrav er befæstet med asfalt og/eller beton.

Modtagelse og afhentning af farligt affald sker på overdækkede arealer, som har tæt og olieresistent belægning. Eventuelt spild af farligt affald i modtageområdet vil blive ledt til en opsamlingsump, som tilsluttes tømningens ordning. Der er ikke afløb til kloak fra kemikalierummet og rummet er indrettet således, at afstrømmende vand fra de omkringliggende arealer ikke kan ledes derind.

Håndtering af farligt affald finder kun sted i miljørummet, som har tæt belægning og sump og i miljøcontaineren, som har opsamlingsstank. Miljøcontaineren placeres i kemikalierummet.

Kommunen oplyser, at meget giftige stoffer og produkter opbevares i særskilt og aflåst skab eller rum i miljøcontaineren. Det aflåste skab eller rum mærkes tydeligt med advarselstavle for gift.

Der findes ikke nedgravede tanke eller rørforbindelser på genbrugscenteret.

4.7 Driftsforstyrrelser og uheld

Såfremt der mod forventning skulle ske udslip eller spild fra pladsen, kan udledning af overfladevand standses ved hjælp af spærreventil, der etableres på udløb fra sandfang umiddelbart før tilslutning til olie- og benzinudskiller.

Evt. spild af farligt affald i området for modtagelse af farligt affald vil blive ledt til en sump, som tilsluttes tømningsskema.

4.8 Risiko

Kommunen har oplyst, at intet oplag på genbrugscenteret i sig selv eller samlet vil bevirke at genbrugscenteret er omfattet af risikobekendtgørelsen⁴.

4.9 Renere teknologi / bedste tilgængelige teknik

Målsætningen for genanvendelse er beskrevet i affaldsplanen 2005 – 2016 for Hundested Kommune, hvor genbrugscenteret indgår som et væsentligt redskab til at nå de nævnte mål.

Genanvendelsesprocenten for kommunens affald vil øges dels ved bedre tilgængelighed til det nye genbrugscenter, dels ved et udvidet antal fraktioner, som affaldet skal sorteres i.

4.10 Egenkontrol

Kommunen foreslår, at de driftsrelaterede vilkår i miljøgodkendelsen indarbejdes i en driftsjournal, der er identisk med de nuværende driftsjournaler på I/S Vestforbrændings genbrugspladser.

4.11 Ophør af aktiviteten

Kommunen oplyser, at drift af genbrugscenteret ikke forventes at medfører forøget risiko for forurening, som skal fjernes ved ophør.

⁴ Miljøministeriets bekendtgørelse nr. 106 af 1. februar 2000 om kontrol med risikoen for større uheld med farlige stoffer.

⁵ Miljøstyrelsens vejledning nr. 5/1984 om ekstern støj fra virksomheder.

⁶ Lovbekendtgørelse nr. 753 af 25. august 2001 om miljøbeskyttelse.

5. Miljøteknisk vurdering

5.1 Generelt

På baggrund af kommunens oplysninger og ud fra erfaringer fra tilsvarende genbrugsstationer er der i det følgende foretaget en vurdering af de forhold, der er fundet væsentlige for det eksterne miljø. Vurderingen danner grundlag for reguleringen af genbrugsstationens indretning, drift, egenkontrol m.v. Grundlaget for amtets vurdering af forureningen fra genbrugsstationen er Miljøstyrelsens vejledninger nr. 5, 1984 om ekstern støj fra virksomheder (Støjvejledningen), nr. 2, 2001 om luftforurening fra virksomheder (Luftvejledningen) og nr. 4, 1985 om begrænsning af lugtgener fra virksomheder (Lugtvejledningen). Det vurderes ud fra kommunens beskrivelse af genbrugscenterets indretning og drift. Amtet vurderer at den beskrevne håndtering, opbevaring og af ikke farligt og farligt affald er miljømæssig forsvarlig. Der sættes vilkår herom.

5.2 Luftforurening

Amtet vurderer, at der under normale driftsforhold og ved effektiv renholdelse af pladsen ikke vil forekomme lugtgener, støvgener eller anden luftforurening af miljømæssig betydning fra genbrugsstationen.

Der stilles vilkår om, at afkast fra miljøcontainer med farligt affald føres minimum en meter over taget på hallen hvori containeren er placeret.

Der stilles endvidere vilkår om, at containere med papir, plastfolie og andre lette materialer, der kan blæse op af containerne, skal kunne lukkes eller overdækkes, således, at affaldet ikke flyver væk. Containere med disse lette materialer skal være lukkede eller overdækkede, når de ansatte forlader pladsen.

5.3 Støj

Miljøstyrelsens vejledende grænseværdier⁷ gælder for genbrugsstationens samlede støjbidrag.

I erhvervsområdet skal genbrugsstationen overholde Miljøstyrelsens vejledende grænseværdier for områdetype 2 "Erhvervs- og industriområder med forbud mod generende virksomheder" på 60 dB(A) på alle tidspunkter

Det samlede støjbidrag til det rekreative område, beliggende vest for genbrugsstationen, skal overholde de vejledende grænseværdier for områdetype 5: "Sommer-

⁷ Miljøstyrelsens vejledning nr. 5/1984 om ekstern støj fra virksomheder.

husområder og offentligt tilgængelige rekreative områder. Særlige naturområder" på 45/40/35 dB(A) afhængig af tidspunktet.

Det samlede støjbidrag til boligområdet, beliggende 400 meter vest for genbrugsstationen, skal overholde de vejledende grænseværdier for områdetype 5: "Boligområder for åben og lav boligbebyggelse" på 45/40/35 dB(A) afhængig af tidspunktet.

Der stilles vilkår om overholdelse af miljøstyrelsens vejledende støjgrænser.

Der stilles endvidere vilkår om, at tilsynsmyndigheden én gang årligt, kan forlange, at genbrugsstationen ved akkrediterede målinger og beregninger dokumenterer, at støjgrænseværdierne overholdes.

På baggrund af kommunens oplysninger forventer Frederiksborg Amt, at genbrugsstationen kan overholde de fastsatte støjgrænser.

5.4 Affald

Der genereres ikke affald fra driften af genbrugsstationen. De miljømæssige vurderinger vedrørende håndtering og opbevaring af affald, som modtages på genbrugsstationen, er vurderet i afsnit 5.6: Jord og grundvand.

5.5 Spildevand og overfladevand

Hundested Kommune er tilsynsmyndighed for udledning til det offentlige kloaknet.

Der stilles vilkår om, at overfladevand fra befæstede arealer ledes gennem sandfang og olie- og benzinudskillere før udledning til kloak. Olieudskillere skal være forsynet med flydelukke og spærreventil. Der stilles endvidere vilkår om at sandfang og olie- og benzinudskillere skal tilsluttes tømningsskema.

5.6 Jord og grundvand

Genbrugsstationen er placeret i et område med særlige drikkevandsinteresser og mindre sårbart grundvandsmagasin. I henhold til regionplanen skal der ved administration af miljølovene stilles krav til grundvandsbeskyttelse.

Der stilles vilkår om, at farligt affald skal opbevares i lukkede beholdere egnede til formålet. Disse beholdere skal opbevares under tag og i spildbakker, der er store nok til at indeholde volumen af den største beholder som opbevares herover, således at spild ikke kan løbe til kloak eller ubefæstede arealer, men i stedet kan opsamles.

Frederiksborg Amt vurderer, ud fra kommunens beskrivelse af miljøcontainerens indretning, at genbrugsstationens opbevaring af farligt affald opfylder det generelle vilkår til opbevaring af farligt affald.

Der stilles endvidere vilkår om, at de overdækkede arealer til modtagelse og afhentning af farligt affald, skal have tæt og olieresistent belægning. Arealerne må ikke have afløb til kloak og arealerne skal indrettes således, at spild ikke kan sive ud og at regnvand fra de omkringliggende arealer ikke kan løbe til.

Da der kan forekomme spild af olie og olieprodukter på arealer under og omkring containere med jern og metalaffald stilles der vilkår om, at de ovenfor nævnte arealerne skal have fast og tæt belægning, der hindrer, at olie og olieprodukter kan forurene jorden under belægningen.

Der stilles tillige vilkår om, at virksomheden mindst 1 gang i kvartalet skal foretage en visuel kontrol af de befæstede og impermeable arealer.

Der stilles vilkår om, at der maksimalt må oplagres 10 tons farligt affald på genbrugsstationen.

Frederiksborg Amt vurderer, at den beskrevne håndtering, opbevaring og bortskaffelse af ikke farligt og farligt affald er miljømæssig forsvarlig.

5.7 Driftsforstyrrelser og uheld

På arealer, hvor der håndteres farligt affald, er der risiko for spild.

Amtet vurderer, at de oplyste foranstaltninger og forholdsregler samt de supplerende vilkår amtet vil stille, sikrer, at eventuelt spild kan opsamles.

5.8 Risiko

Amtet vurderer, at genbrugsstationen ikke vil være omfattet af Miljøministeriets bekendtgørelse nr. 106 af 1. februar 2000 om kontrol med risikoen for større uheld med farlige stoffer.

5.9 Renere teknologi

Genbrugsstationens krav til borgerne om kildesortering inden aflevering er i overensstemmelse med principperne om renere teknologi.

Amtet vurderer, at genbrugsstationen i tilfredsstillende omfang lever op til miljøbeskyttelseslovens intentioner om anvendelse af renere teknologi.

5.10 Egenkontrol

Til kontrol af til- og fraførte affaldsmængder, skal der føres driftsjournal hvori oplysninger om affaldsmængder med angivelse af typer, mængder og affaldsmottager noteres. Der stilles vilkår herom.

Der skal endvidere føres journal med driften af sandfang, olie- og benzinudskillere, bundtanken under miljøcontaineren og sumpen til spild i bygningen for farligt affald. Tømmningstidspunkter, tømningsmængder og tidspunkter for pejling af olie- og benzinudskillere noteres. Driftsuheld hvor spærreventil mellem sandfang og olie- og benzinudskiller anvendes, noteres endvidere. Der stilles vilkår herom.

5.11 Ophør af aktiviteten

Frederiksborg Amt vurderer, at genbrugsstationen i forbindelse med ophør skal foretage oprydning samt bortskaffe samtlige affaldsfraktioner som opbevares på pladsen. Der stilles vilkår herom.

6. Vilkår for godkendelsen

På det foreliggende grundlag meddeler Miljøafdelingen, på vegne af Frederiksborg Amtsråd, godkendelse af genbrugscenter på Håndværkervej 16, 3390 Hundested herunder containerplads, plads til haveaffald samt bygningsanlæg for modtagelse og opbevaring af farligt affald som ansøgt i medfør af § 33 i Miljøbeskyttelsesloven⁸.

Godkendelsen meddeles på følgende vilkår:

Generelt

1. Godkendelsen bortfalder, hvis den ikke udnyttes inden 2 år fra godkendelsesdato.
2. Denne miljøgodkendelse skal til enhver tid være tilgængelig på genbrugsstationen. Driftspersonalet skal være orienteret om godkendelsens indhold.
3. Der skal på pladsen foreligge en driftsinstruktion, der beskriver, hvordan personalet skal forholde sig i forbindelse med modtagelse og sortering af affaldet og i tilfælde af uheld. Driftsinstruksen skal være tilgængelig for tilsynsmyndigheden

Indretning og drift

4. Genbrugsstationen skal være indhegnet med et trådhegn eller lign. i en højde af mindst 1,8 meter. Hegnet skal holdes fri for evt. papir, plastfolie mv.
5. Låger i hegn samt døre og porte til bygningen med farligt affald skal holdes forsvarligt aflåst, når der ikke er personale tilstede.
6. Hegnet omkring genbrugsstationens areal skal regelmæssigt renses for eventuelt papir, plastfolie m.m.
7. Der skal i genbrugsstationens åbningstid altid være mindst en person til at foretage modtagekontrol.
8. Hele kørearealet og hele containerarealet samt containergraven skal befæstes med beton eller asfalt.

⁸ Lovbekendtgørelse nr. 753 af 25. august 2001 om miljøbeskyttelse.

9. Alle affaldsområder skal være tydeligt mærket med affaldstype/-kategori. Containerne skal forsynes med skilte, der viser, hvilke affaldstyper der opbevares i den pågældende container.
10. Containerne med papir, plastfolie og andre lette materialer, der kan blæse op af containerne, skal kunne lukkes eller overdækkes, så det sikres at affaldet ikke flyver væk. Containerne med disse lette materialer skal være lukkede eller overdækkede, når de ansatte forlader og aflåser området.
11. Fordærveligt og dagrenovationslignende affald må kun modtages på pladsen efter nærmere aftale med tilsynsmyndigheden.
12. Haveaffald skal bortskaffes løbende, så affaldet ikke giver lugtgener i omgivelserne.
13. På genbrugsstationens område må der ikke ud over haveaffald henligge affald udenfor containere.
14. Såfremt der modtages mere affald, end der er plads til i de dertil indrettede områder/containerne, skal overskydende affald straks videre transporteres til godkendt modtager.

Farligt affald

15. Det farlige affald skal opbevares udenfor publikums adgangsmulighed.
16. Sump eller tank til opsamling af spild af farligt affald i hal til farligt affald skal kontrolleres løbende og tømmes efter behov. Indholdet skal håndteres og bortskaffes som farligt affald.
17. Personale, der skal håndtere og behandle farligt affald, skal have instruktion i dette, samt have den fornødne viden om farligt affald, herunder om de sikkerhedsforanstaltninger, der skal overholdes, og om forholdsregler i tilfælde af spild.
18. Alt farligt affald skal ved modtagelsen emballeres og opbevares miljømæssigt forsvarligt.
19. Omhældning af spildolie må kun ske i den specielt indrettede miljøcontainer.
20. Pakning af farligt affald må kun ske i hal til modtagelse af farligt affald.
21. Der må maksimalt opbevares 10 tons farligt affald af gangen, og kun under forudsætning af, at der er plads i lokalerne til farligt affald.
22. Oplag af affald indeholdende meget giftige og giftige stoffer og produkter, herunder meget giftige og giftige bekæmpelsesmidler samt medicin- og sy-

gehusaffald, skal opbevares i særskilt og aflåst skab, rum eller container i hallen til farligt affald. Opsamlingsenheden skal være tydeligt mærket med advarselstavle for gift.

23. Til aftapning af freon og fjernelse af miljøskadelige materialer i kølemøbler, skal genbrugsstationen have en aftale med et godkendt firma, der kan modtage og behandle de modtagne kølemøbler.
24. Elektronikaffald, omfattende kasseret elektrisk og elektronisk udstyr inkl. Kølemøbler, som kan afgive olie eller lign, skal opbevares enten
 - o i beholdere med tæt bund, der sikrer opsamling af spild, eller
 - o på et impermeabelt areal –uden afløb til kloak, som er indrettet således, at spild kan opsamles

Luftforurening

25. Luftafkast fra miljøcontaineren skal føres minimum en meter lodret over taget på hallen hvori miljøcontaineren placeres.
26. Driften af pladsen må ikke give anledning til væsentlige lugt- eller støvge-ner i omgivelserne.
27. Asbestholdigt affald skal opbevares i lukkede containere og skal håndteres med forsigtighed, så støv undgås. Asbestholdigt affald, der kan støve, som f.eks. bløde lofts- og vægplader, skal opbevares overdækket, så afgivelse af støv til omgivelserne hindres.

Støj

28. Genbrugsstationens samlede bidrag - målt udendørs - til det ækvivalente, korrigerede støjniveau i dB(A) må med virksomheden i normal drift, i intet punkt i omgivelserne uden for virksomhedens skel overstige følgende værdier:

| Områdetype | Dagperiode | Aftenperiode | Natperiode |
|---|----------------------------------|---------------------------------------|----------------------------------|
| | Mandag-fredag kl. 07.00-18.00 | Mandag-fredag kl. 18.00-22.00 | Alle dage kl. 22.00- 07.00 |
| | Lørdag kl. 07.00-14.00 | Lørdag kl. 14.00-22.00 | |
| | | Søn- og helligdage kl. 07.00-22.00 | |
| I erhvervsområdet hvor virksomheden er beliggende | 60 dB(A) | 60 dB(A) | 60 dB(A) |

| | | | |
|---|----------|----------|----------|
| Det rekreative område, beliggende vest for virksomheden | 45 dB(A) | 40 dB(A) | 35 dB(A) |
| boligområdet beliggende 400 meter vest for virksomheden | 45 dB(A) | 40 dB(A) | 35 dB(A) |

Maksimalværdien af støjniveauet må om natten i boligområdet ikke overskride de angivne grænser med mere end 15 dB(A).

Beskyttelse af jord, grundvand og overfladevand

29. Overfladevand fra befæstede arealer, skal via sandfang ledes til olie- og benzinudskillere.
30. Olie- og benzinudskillere skal løbende kontrolleres. Udskillere og sandfang skal tilsluttes tømningsskema og tømmes for olie og bundfældigt materiale mindst 2 gange årligt.
31. Farligt affald skal opbevares i lukkede beholdere egnede til formålet. Disse beholdere skal opbevares under tag og i spildbakker, der er store nok til at indeholde volumen af den største beholder som opbevares.
32. Plads til modtagelse af farligt affald skal være overdækkede og skal have tæt og olieresistent belægning. Gulvene skal udføres med fald, så evt. spild af flydende farligt affald ledes til en tæt opsamlingssump eller opsamlings-tank. Arealerne skal indrettes således, at regnvand fra de omkringliggende arealer ikke kan løbe til.
33. Arealer under og omkring containere med jern og metalaffald skal have fast og tæt belægning, der hindrer, at olieprodukter forurener jorden under belægningen.
34. Alt spild af mærkningspligtige kemikalier og olie, på genbrugsstationens område, skal straks opsamles, behandles og bortskaffes som farligt affald.

Egenkontrol

35. Tilsynsmyndigheden kan én gang årligt forlange, at genbrugsstationen gennem målinger og beregninger dokumenterer, at grænseværdierne for støj i vilkår 20 overholdes.

Målinger og beregninger skal udføres efter den fælles nordiske beregningsmetode som beskrevet i Miljøstyrelsens vejledning nr. 5/1993 - Beregning af ekstern støj fra virksomheder.

Dokumentationen skal i øvrigt udføres efter retningslinierne i Miljøstyrelsens vejledninger nr. 5/1984: "Ekstern støj fra virksomheder" og nr. 6/1984: "Måling af ekstern støj fra virksomheden"

Målinger og beregninger skal udføres af et firma, som er godkendt af Miljøstyrelsen til "Miljømålinger - ekstern støj" eller andet akkrediteret firma.

Måle-/beregningsprogram skal forud for gennemførelse af målingerne være accepteret af tilsynsmyndigheden og målerapporten skal indsendes til tilsynsmyndigheden senest en måned efter udførelsen.

36. Der skal føres driftsjournal med oplysninger om:

Videresendt affald med angivelse af typer, mængder og affaldsmottager.

Tømningstidspunkter og -mængder for sandfang, olie- og benzinudskillere, bundtank i miljøcontaineren og for sumpen/opsamlingstank til opsamling af farligt affald. Endvidere skal der angives tidspunkter for pejling af olie- og benzinudskillere.

Driftsjournalen skal opgøres pr. 31. december hvert år.

Driftsjournalen skal forevises til tilsynsmyndigheden på forlangende. Journalen skal opbevares i mindst 5 år.

37. Virksomheden skal mindst 1 gang i kvartalet foretage en visuel kontrol af de befæstede og impermeable arealer samt gulvet i bygningen / specialcontaineren og udbedre evt. skader. Resultatet af besigtigelse og udbedringer skal noteres i journal. Tilsynsmyndigheden kan højst en gang årligt kræve, at virksomheden lader en uvildig sagkyndig foretage dette eftersyn

Ophør af genbrugsstationen

38. Genbrugsstationen skal i forbindelse med ophør foretage oprydning samt bortskaffe samtlige affaldsfraktioner som opbevares på pladsen.

Andre forhold

Genbrugsstationen må ikke udvides eller ændres produktions-, drifts-, bygnings- eller anlægsmæssigt i forhold til det godkendte uden tilsynsmyndighedens accept eller eventuelt ny miljøgodkendelse.

Driftsforstyrrelser eller uheld, der giver en væsentlig forøget forureningsmæssig påvirkning af omgivelserne, skal omgående indberettes til tilsynsmyndigheden.

Bortskaffelse af affald skal ske i overensstemmelse med gældende regulativer og i øvrigt efter Hundested Kommunes anvisninger for borgere og virksomheder fra Hundested Kommune.

Udledningen af spildevand (og regnvand) til det kommunale ledningssystem skal ske i overensstemmelse med kommunens tilladelse herfor.

Hundested Kommune er selv ansvarlig for at indhente øvrige fornødne godkendelser og tilladelser, f.eks. i henhold til byggeloven, beredskabsloven, lov om arbejdsmiljø mv.



Tina Weile
sagsbehandler

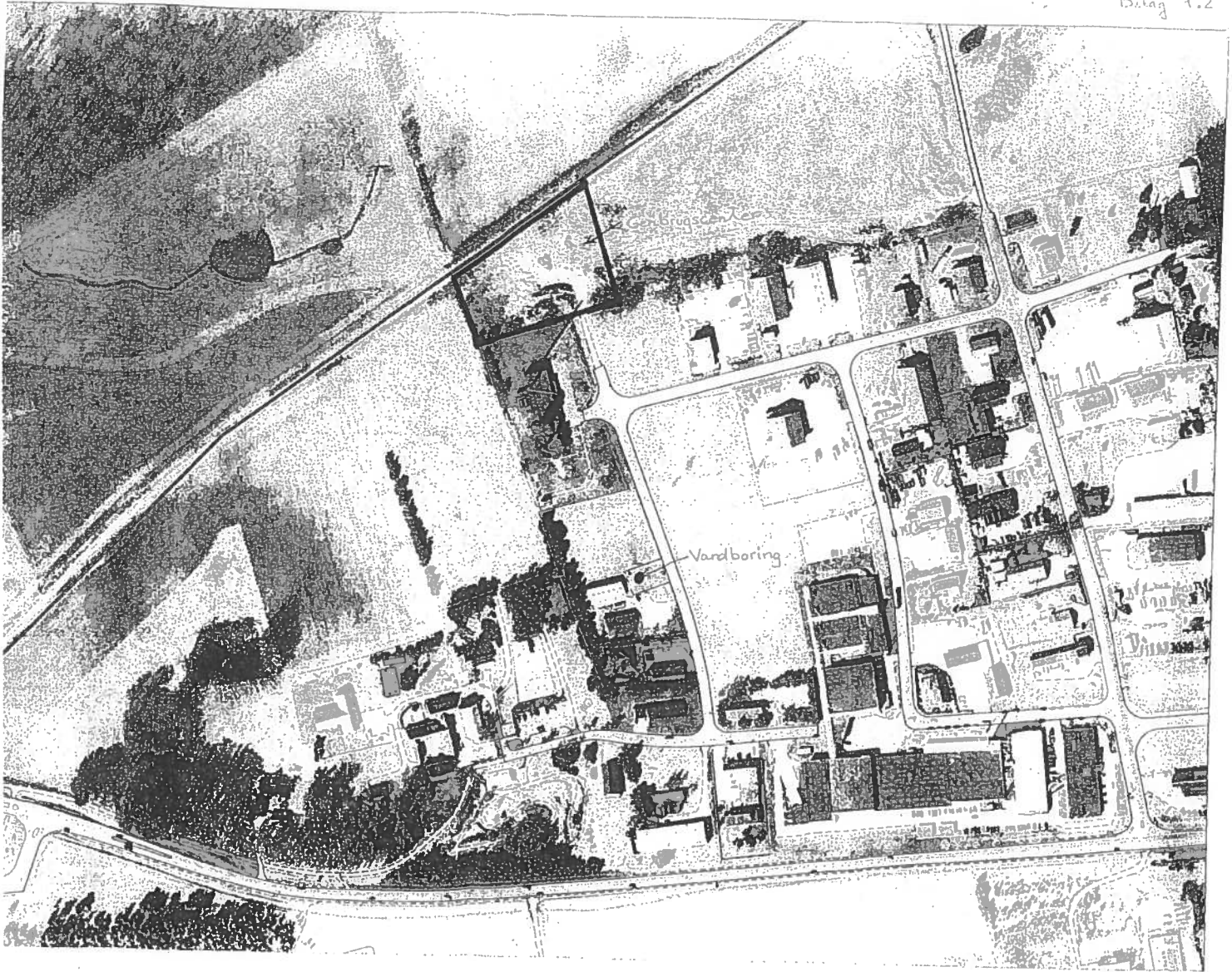


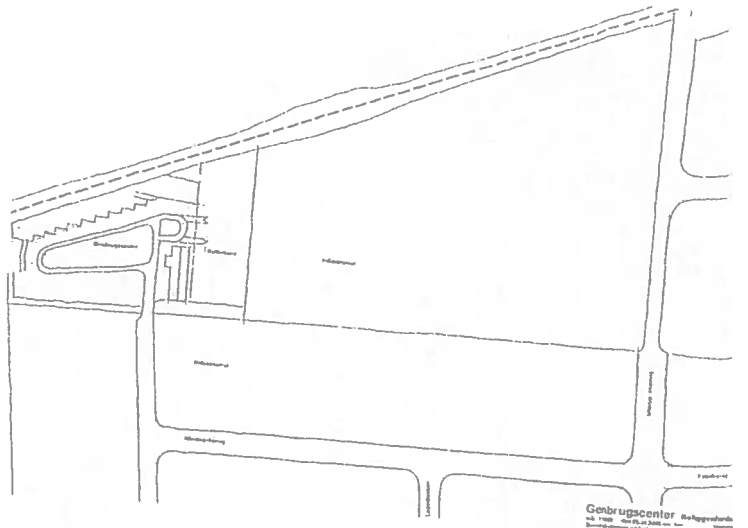
Bilag 1

KOPI

Frøderiksværk Kommune



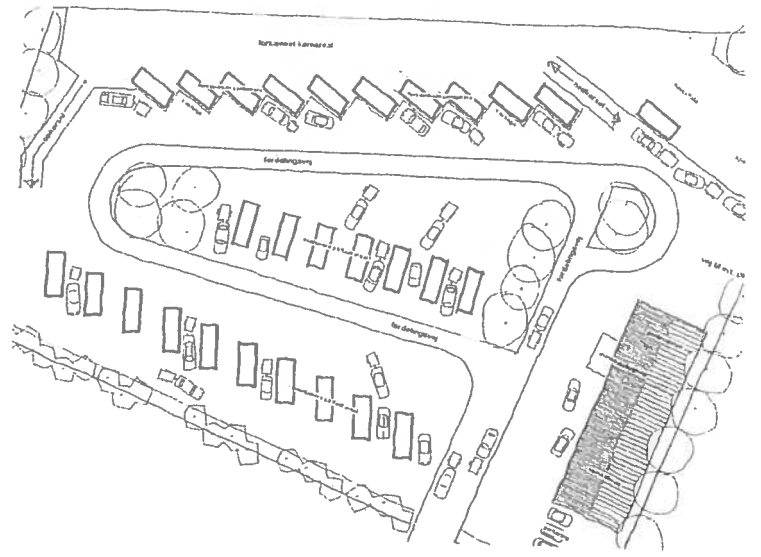


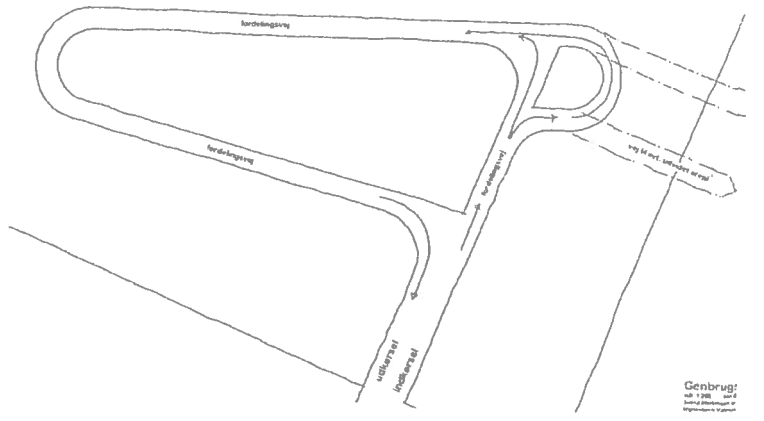


Genbrugcenter
13. 1998
Architectural drawing

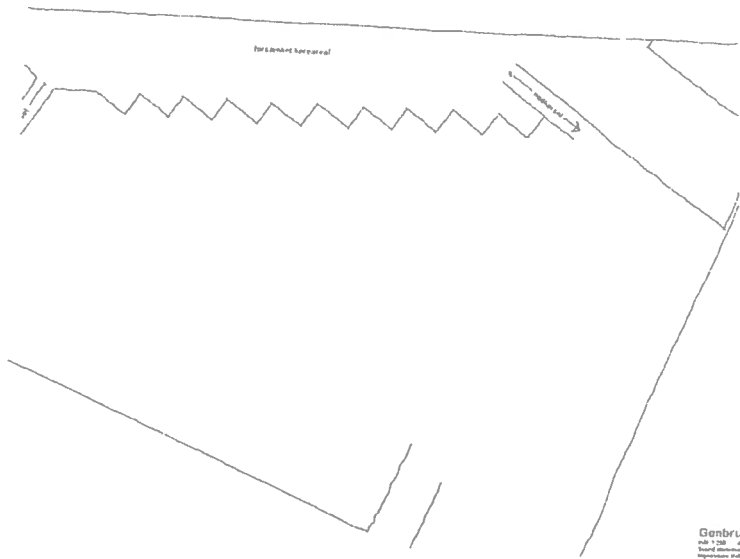


Bilag 2





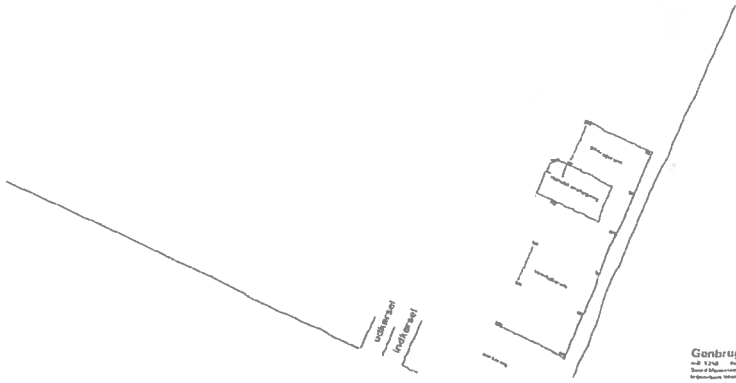
Genbrug:
nr. 1234 1234
1234 1234 1234
1234 1234 1234



Genbr.
1911-1912
Genbr. 1911-1912

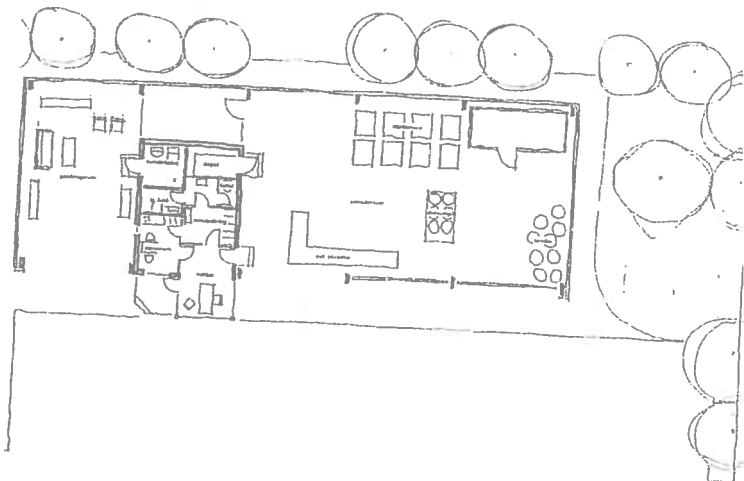


Bilag 3

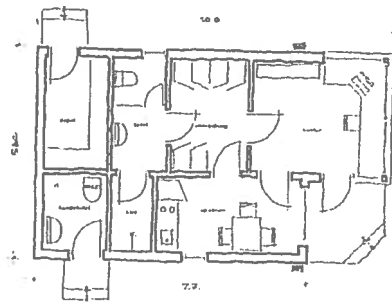


Uçluhan Kısı
(Kısmi Kesim)

Genbru
No: 1/2014
Dünya Mimarlık
Mimarlık Şirketi



Genbrugscenter
1000 Brussel
1000 Brussel
1000 Brussel



Genbrugscenter for vands afbrygning
10.0 10.0 10.0 10.0 10.0 10.0 10.0 10.0 10.0 10.0
6.4 6.4 6.4 6.4 6.4 6.4 6.4 6.4 6.4 6.4
7.7 7.7 7.7 7.7 7.7 7.7 7.7 7.7 7.7 7.7



Bilag 4



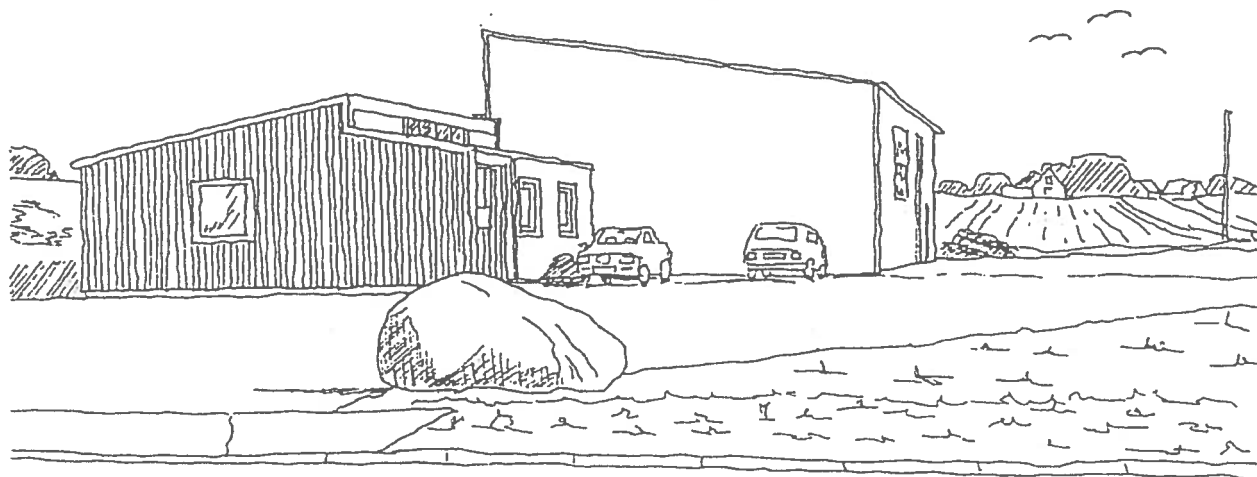
Affaldsfraktioner:

- Glas (klart/farvet)
- Aviser/ugeblade/reklamer
- Kontor-/edb-papir/blandet arkiv
- Pap og karton
- Planglas
- Metal
- Køleskabe og fryserne
- Elektronikaffald
- Dæk
- Tøj/sko
- Stort brændbart: Over 1 m.
- Småt brændbart: Under 1 meter
- Springmadrasser og fjedermøbler
- Haveaffald/grenaffald
- Trærødder/stød
- Beton
- Mursten, tegl og gasbeton
- Jord, ler og grus
- Øvrigt ubrændbart affald (eks. keramik, porcelæn, sanitet, gipsplader, autoruder m.m.)
- Farligt affald (herunder olie og kemikaliaffald)
- Affald til losseplads (eks. asfalt, tagpap, isoleringsmaterialer, imprægneret træ m.m.)
- Eternit/asbest (ikke støvende)
- Eternit/asbest (let støvende)
- PE-folie
- Plasthavemøbler
- PVC, genanvendeligt



Bilag 5

Lokalplan nr. 53 for erhvervsområdet ved Ullerup Skovvej



HUNDESTED KOMMUNE