



JAMMERBUGT
KOMMUNE

Aabybro Mejeri - v/Niels Henrik Lindhardt
Brogårdsvej 148
9440 Aabybro

Miljø
Toftevej 43, 9440 Aabybro
Tlf.: 7257 7777 Fax: 7257 8888
raadhus@jammerbugt.dk
www.jammerbugt.dk

Inger Hebsgaard
Direkte 7257 7354
inh@jammerbugt.dk

06-08-2015
Sagsnr.: 06.01.15-K08-3-09

Spildevandstilladelse

Jammerbugt Kommune ændrer hermed vilkårene for afledning af forurenede spildevand fra Aabybro Mejeri, Brogårdsvej 148, 9440 Aabybro, matr. nr. 1i, Åby by, Åby til det offentlige spildevandssystem.

Aabybro Mejeri ligger på Brogårdsvej 148, Aabybro, og har CVR-nr.: 2053 1835.

Mejeriet blev grundlagt i 1888 og har siden da produceret efter gamle håndværksmæssige traditioner, herunder ryges ost over havrehalm.

Virksomheden er løbende blevet udbygget og bliver i 2015 omfattet af lokalplan 27-013, erhvervsområde, Aabybro Mejeri, Aabybro.

Mejeriet har ingen miljøgodkendelse, men er omfattet af Jammerbugt Kommunes rutinemæssige miljøtilsyn med særligt forurenende virksomhedstyper.

Den ansvarlige for virksomhedens drift er Niels Henrik Lindhardt, tlf.: 9824 1004.

Grundlag for opdatering af spildevandstilladelsen

Aabybro Mejeri bortskaffer sit spildevand via det offentlige kloaksystem, som ejes af Jammerbugt Forsyning A/S. Overfladevandet fra tagflader og befæstede arealer udledes direkte i Ryå.

Før kommunesammenlægningen foretog Aabybro Kommune med jævne mellemrum kontrol af spildevandet, og vurderede på baggrund af analyseresultaterne, at mejeriet ikke gav anledning til problemer i kloaksystem eller rensesanlæg.

Ordningen med Aabybro Kommune og tilslutningen til det offentlige kloaksystem betragter vi som en gyldig spildevandstilladelse efter Miljøbeskyttelseslovens § 28.

Den hidtidige spildevandskontrol ophørte imidlertid med kommunesammenlægningen og kan ikke genoptages på ny i Jammerbugt Kommune.

Hvis et spildevandsanlæg ikke fungerer miljømæssigt forsvarligt, kan tilsynsmyndigheden efter Miljøbeskyttelseslovens § 30 påbyde, at der foretages nødvendige forbedringer eller fornyelse af anlægget.

Tilsynsmyndigheden kan også fastsætte nye vilkår i spildevandstilladelsen, hvis de hidtidige vilkår er utilstrækkelige eller uhensigtsmæssige.

Jammerbugt Kommune har vurderet, at den eksisterende spildevandstilladelse er både utilstrækkelig og utidssvarende. Derfor opdateres tilladelsen hermed. Den opdaterede tilladelse erstatter den oprindelige spildevandstilladelse.

Opdatering af spildevandstilladelsen er foretaget med baggrund i oplysninger fra virksomhedens ansøgning af 15. januar 2010, suppleret med oplysninger fra miljøtilsyn, spildevandsanalyser og kloaktegninger.

Oplysningerne er sammenfattet i den spildevandstekniske beskrivelse, og belastningen er vurderet og beskrevet i den spildevandstekniske vurdering.

Et udkast til opdatering af spildevandstilladelsen har været i partshøring hos virksomheden og ved Jammerbugt Forsyning A/S i 3 uger. Bemærkninger som indkom i høringsperioden er indarbejdet i den endelige afgørelse.

Opdateringen er gennemført i henhold til Miljøbeskyttelseslovens § 30, stk. 1, og består i en afgørelse om ændring af spildevandstilladelsens vilkår ved påbud¹. De nye vilkår træder i kraft straks ved meddelelsen om afgørelsen.

¹ Det fremgår af Miljøbeskyttelseslovens § 30 stk. 1, at tilsynsmyndigheden kan ændre vilkår fastsat i en tilladelse efter § 28, hvis de tidligere fastsatte vilkår må anses for utilstrækkelige eller uhensigtsmæssige. (Lovbekendtgørelse nr. 879 af 26. juni 2010 om miljøbeskyttelse med senere ændringer)

Spildevandstilladelsens vilkår

1. Generelle forhold

Spildevandstilladelsen træder i kraft dags dato og omfatter både afledningen af processpildevand fra Aabybro Mejeri via kloak, og den direkte udledning af overfladevand til Ryå, som beskrevet i den spildevandstekniske beskrivelse.

2. Udledning af overfladevand

Der må kun ske udledning af overfladevand til Ryå.

Udledningen må ikke give anledning til erosion i Ryå. Der må ikke udledes sand, slam eller lignende, der giver anledning til aflejringer i vandområdet.

Udledningen må ikke medføre uæstetiske forhold ved udløbet eller i Ryå.

Udledningen må ikke medføre synlig farve, oliefilm, skumdannelser eller flydestoffer på vandoverfladen ved udløbet til Ryå eller som kan spores i recipienten.

Der må ikke anvendes pesticider på p-pladsen, eller foregå andre aktiviteter, som medfører risiko for afledning af kemikalier til Ryå.

3. Drift af virksomheden

Der må ikke indrettes vaskeplads på ejendommen med udløb til Ryå, eller indrette værksted for autoreparation i limousinegaragen.

Virksomhedens processer skal tilpasses, så brugen af rengøringsmidler, kemikalier og hjælpestoffer minimeres.

Kemikalieaffald skal bortskaffes som farligt affald og må ikke udledes sammen med spildevand.

4. Spildevandsmængde

Virksomheden har tilladelse til at udlede:

- Maksimalt pr. døgn: 25 m³
- Maksimalt pr. år: 3.000 m³

5. Spildevandets sammensætning

Spildevandsudledningen skal overholde følgende grænseværdier:

Parameter	Grænseværdi
Temperatur	35 °C
pH	6,5-9,0
Olie/fedt	50 mg/l

6. Udtagning af prøver

Virksomheden skal hvert forår udtage en stikprøve af processpildevandet, til analyse for parametrene nævnt i vilkår 4.

Stikprøven skal udtages som en flowproportional døgnprøve under normal drift, efter udløb fra produktionen og inden opblanding med sanitært spildevand.

Prøven af spildevandet skal udtages fra pumpebrønden umiddelbart syd for den nye produktionshal.

Prøvetagning og analyse skal foretages af et akkrediteret laboratorium, i overensstemmelse med reglerne i bekendtgørelsen om kvalitetskrav til miljømålinger² og efter standardiserede metodeblade fra Naturstyrelsens Referencelaboratorium³.

En kopi af analyserapporten skal sendes til Jammerbugt Kommune, så snart denne foreligger.

Analysefrekvensen kan ændres med baggrund i resultaterne fra stikprøven, ligesom analyser for andre parametre kan komme på tale efter nærmere aftale med Jammerbugt Kommune.

7. Renseforanstaltninger

Der skal etableres finriste i alle gulvafløb i produktionen. Rengøring skal ske med finristene på plads.

Der stilles ingen krav om etablering af fedtudskilleranlæg på virksomheden, men krav herom kan senere komme på tale, hvis analyseresultaterne kan begrunde det.

² Miljøministeriets bekendtgørelse nr. 900 af 17. august 2011 om kvalitetskrav til miljømålinger

³ Naturstyrelsens referencelaboratorium: www.reference-lab.dk

8. Kemikalier og hjælpestoffer

Virksomheden må som udgangspunkt ikke aflede andre kemiske stoffer og produkter med spildevandet fra produktionen efter rensning, end de produkter til rengøring af kølerum og pakrum som oplyst på ansøgningstidspunktet.

Virksomheden kan uden forudgående vurdering fra Jammerbugt Kommune udskifte og anvende nye produkter, hvis produkterne er miljømærkede med Den Nordiske Svane eller EU-blomsten.



Virksomheden skal arbejde på at undgå, udfase eller begrænse brugen af kemikalier, der er omfattet af:

- Miljøstyrelsens liste over uønskede stoffer
- A- og B-stoffer i henhold til spildevandsvejledningen

A-stoffer er uønskede i spildevand, fordi stofferne er svært nedbrydelige, meget giftige for vandlevende organismer og/eller kan medføre uhelbredelige skadevirkninger på mennesker. B-stoffer bør begrænses, fordi de er svært nedbrydelige, og fordi de er giftige for organismer, der lever i vand.

Hvis nye ikke-miljømærkede produkter tages i anvendelse, skal databladene for de nye produkter forinden sendes til Jammerbugt Kommune vedlagt virksomhedens vurdering af, hvorfor produkterne lever op til ovenstående krav.

9. Driftsjournal

Virksomheden skal løbende føre driftsjournal over følgende oplysninger:

- Forbrug af vand, kemikalier og hjælpestoffer
- Oplysninger om eventuelle nye hjælpestoffer
- Resultater af spildevandsanalyser

Hvert år, skal oplysningerne samles i en rapport, som skal opbevares på virksomheden i mindst 5 år og være tilgængelig for Jammerbugt Kommune.

10. Uheld

Der skal etableres et manuelt spjæld ud for aflæsningspladsen ved rampen på forpladsen, som kan aktiveres ved spild af kemikalier eller andre forurenende stoffer.

Hvis der ved et uheld udledes uønskede stoffer (kemikalier o.lign.) til Ryå, kontaktes alarmcentralen på 112.

Hvis der ved et uheld udledes uønskede stoffer (kemikalier o.lign.) til kloaksystemet, kontaktes Jammerbugt Forsyning A/S på tlf. 7257 9920. Uden for den normal åbningstid kontaktes driftspersonale på renseanlægget direkte på 7257 8920.

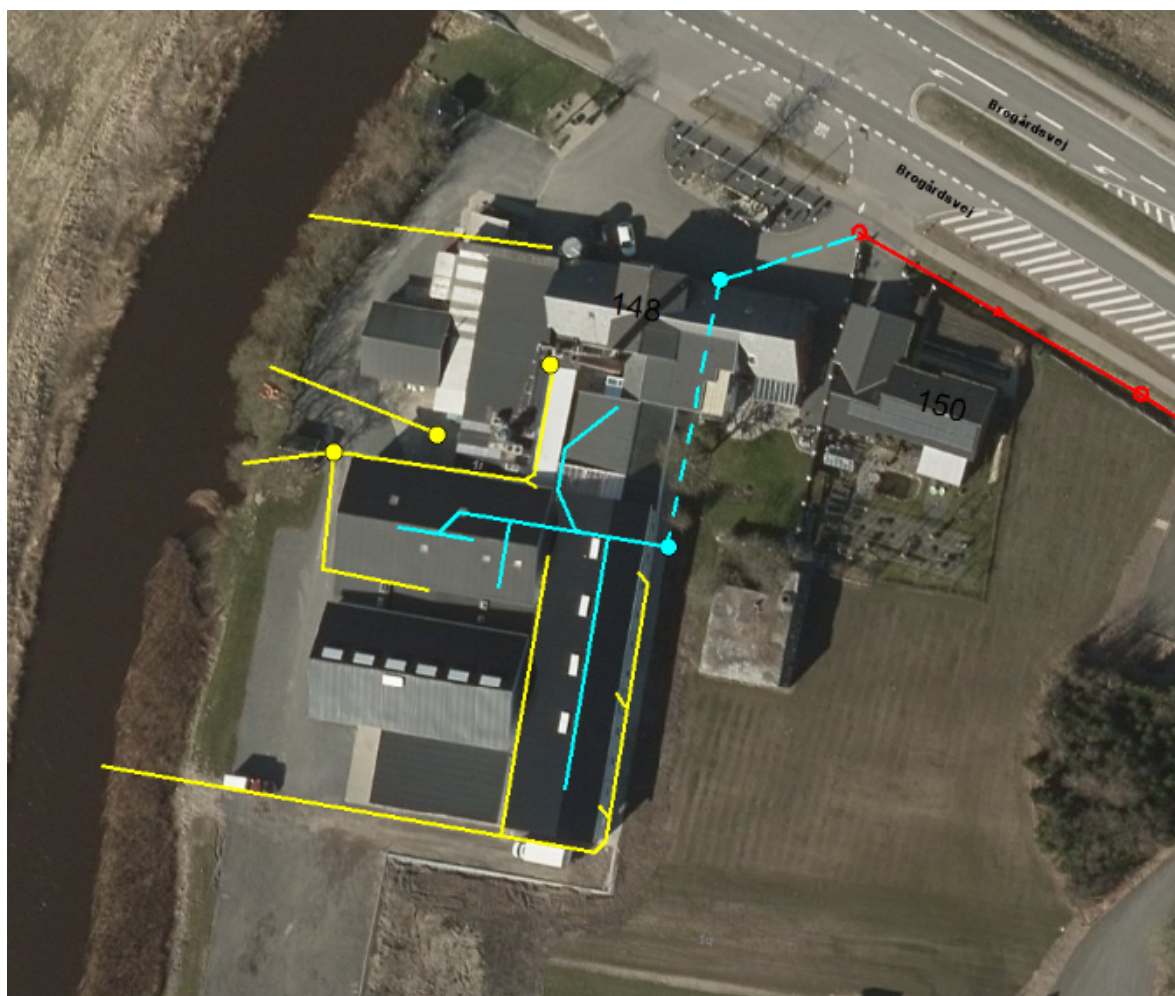
En skriftlig redegørelse for hændelsen skal være Jammerbugt Kommune i hænde senest en uge efter hændelsens indtræden. Der skal af redegørelsen fremgå hvilke tiltag, der er eller påregnes iværksat for at hindre tilsvarende fremtidige forureningshændelser.

Spildevandsteknisk beskrivelse

Virksomheden afleder processpildevand, sanitært spildevand og overfladevand fra tage og befæstede arealer.

Denne spildevandstilladelse omhandler kun processpildevand og overfladevand.

Der er ikke udarbejdet en samlet kloakplan for hele Aabybro Mejeri. En skitse over kloakforholdene er herunder sammenstykket dels med baggrund i afløbstejninger fra udvidelser af mejeriet i maj 1991, oktober 1993 og november 2014, og dels ud fra fotos og observationer under miljøtilsyn på mejeriet i juni 2013 og juni 2015.



Overfladevandet (gule ledninger) udledes i Ryå via 4 separate udløbssteder.

Processpildevandet (lyseblå ledninger) ledes til samlebrønden i Brogårdsvej og via offentlig kloak (røde ledninger) til Pandrup Renseanlæg, hvor det renses før det ledes til Limfjorden.

Indlevering af diverse materialer – også rengøringskemikalier – sker fra forpladsen, hvorfra overfladevand afledes via aquadræn til Ryå



For særlig beskyttelse af Ryå, skal der etableres et manuelt spjæld ud for aflæsningspladsen ved rampen på forpladsen, som kan aktiveres ved spild af kemikalier eller andre forurenende stoffer.

Processpildevand opstår i forbindelse med fremstilling af mejeriprodukter og rengøring af procesudstyr. Processpildevandet indeholder derfor rester af organiske stoffer og rengøringsmidler.

Rengøringen af procesudstyr foregår udelukkende med salpetersyre, ætsnatron og rent vand efter veterinærmyndighedernes anvisning og koncentrationer. Al desinfektion sker med damp. Kølevand fra frysehusene genbruges til rengøring.

Salpetersyre er let nedbrydeligt og fuldt blandbart med vand. Støre mængder salpetersyre i kloak kan forårsage pH-sænkning i spildevandsrensaneanlæg, hvilket reducerer anlæggets effektivitet.

Ætsnatron (kautisk soda) er en stærk base, som er let nedbrydelig og blandbar med vand. Stoffet neutraliseres hurtigt i kloakmiljøet af de omgivende syre.

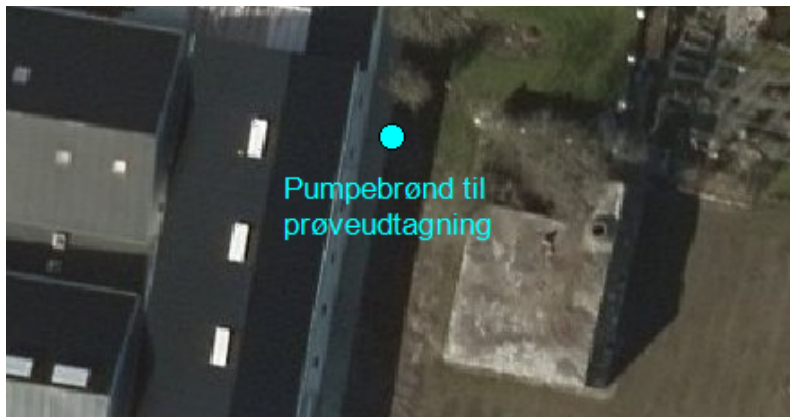
Spildevandets sammensætning og almindelige forekommende problemer i kloaknettet forårsaget af spildevand fra levnedsmiddelindustrier gør det særlig aktuelt at analysere spildevandet for fedt og at måle spildevandets pH-niveau.

Der stilles som udgangspunkt ikke krav om etablering af fedtudsletteranlæg.

De seneste års spildevandsanalyser viser, at pH-niveauet ligger ret konstant på et neutralt niveau, og fedtindholdet ligger langt under grænseværdien. Spildevandsmængden ligger omkring 10 m³ i døgnet.

Jammerbugt Forsyning har desuden i 2013 udtaget nogle spildevandsprøver til analyse for N og COD ved Aabybro Mejeri. Resultatet af disse prøver blev, at de ikke finder anledning til at opkræve særbidrag fra virksomheden.

Spildevandsprøverne er hidtil udtaget fra samlebrønden i forpladsen. Fremover skal prøverne udtages fra pumpebrønden umiddelbart øst for den nye produktionshal.



Spildevandsteknisk vurdering

Spildevandet vil indeholde rester af organiske stoffer og rengøringsmidler fra produktion og rengøring.

Indholdet af organisk stof i spildevandet er ikke ret højt og pH-niveauet er tæt ved neutralt, mens fedtindholdet varierer voldsomt.

Der er ikke konstateret problemer i ledningsnettet eller på rensningsanlægget som kan tilbageføres til mejeriet, og de samlede spildevandsmængder er ret beskedne.

Årlig prøveudtagning og analyse for fedt gør det muligt løbende at overvåge udviklingen af fedtindholdet i spildevandet, og at gribe ind med krav om etablering af fedtudskilleanlæg, hvis forholdene bliver værre end de er nu.

Jammerbugt Kommune vurderer, at spildevandets mængde og sammensætning under disse forudsætninger ikke vil udgøre en væsentlig belastning af kloaksystem og renseanlæg.

Klage- og søgsmålsvejledning

Jammerbugt Kommunes afgørelse kan påklages til Natur- og Miljøklagenævnet af:

- Virksomheden
- Enhver, der har individuel, væsentlig interesse i sagens udfald
- Sundhedsstyrelsen
- Lokale foreninger og organisationer, der har beskyttelse af natur og miljø samt rekreative interesser som hovedformål, og som har meddelt kommunalbestyrelsen, at de ønsker underretning om afgørelsen
- Landsdækkende foreninger og organisationer i det omfang, de har klageret over den konkrete afgørelse.

Hvis du ønsker at klage over denne afgørelse, kan du klage til Natur- og Miljøklagenævnet. Du klager via Klageportalen, som du finder et link til på forsiden af www.nmkn.dk. Klageportalen ligger på www.borger.dk og www.virk.dk.

Du logger på www.borger.dk eller www.virk.dk, ligesom du plejer, typisk med NEM-ID. Klagen sendes gennem Klageportalen til den myndighed, der har truffet afgørelsen.

En klage er indgivet, når den er tilgængelig for myndigheden i Klageportalen. Når du klager, skal du betale et gebyr på kr. 500. Du betaler gebyret med betalingskort i Klageportalen.

Natur- og Miljøklagenævnet skal som udgangspunkt afvise en klage, der kommer uden om Klageportalen, hvis der ikke er særlige grunde til det. Hvis du ønsker at blive fritaget for at bruge Klageportalen, skal du sende en begrundet anmodning til den myndighed, der har truffet afgørelse i sagen. Myndigheden videresender herefter anmodningen til Natur- og Miljøklagenævnet, som træffer afgørelse om, hvorvidt din anmodning kan imødekommes.

Klager skal være modtaget senest 4 uger efter afgørelsen er meddelt og offentliggjort på kommunens hjemmeside, hvilket vil sige den 3. september 2015. Virksomheden informeres om eventuelle klager, når klagefristen er udløbet.

Det er en betingelse for Natur- og Miljøklagenævnets behandling af klagen, at klageren indbetaler gebyret på 500 kr. Klagegebyret tilbagebetales i visse tilfælde f.eks. hvis klager får helt eller delvist medhold i klagen. Nærmere vejledning om gebyr findes på Natur- og Miljøklagenævnets hjemmeside: www.nmkn.dk.

Eventuelle klager har ikke opsættende virkning for så vidt angår retten til at udnytte tilladelsen, med mindre Natur- og Miljøklagenævnet bestemmer andet.

Denne afgørelse kan indbringes for domstolene indtil 6 måneder fra den dato, hvor afgørelsen er meddelt.

Samlet vurdering

Jammerbugt Kommune vurderer, at udledning af spildevand til offentlig kloak fra Aabybro Mejeri ikke vil udgøre nogen væsentlig påvirkning af kloaknettet, renseanlægget og recipienten.

Virksomhedens udledning til offentlig kloak ligger inden for rammerne i Jammerbugt Kommunes spildevandsplan.

Spildevandstilladelsen meddeles med baggrund i de reguleringer, der er fastsat i tilladelsens vilkår og oplysningerne i ansøgningsmaterialet.

Det skal bemærkes, at hvis de beskrevne forhold i ansøgningen ændres væsentligt, bortfalder denne tilladelse.

Tilladelsen vil for eksempel bortfalde, hvis mejeriet udvides, eller der sker en ændring i produktionen, der medfører en øget spildevandsmængde eller en ændring i sammensætningen af spildevandet.

I så fald skal Aabybro Mejeri indsende en ny ansøgning om tilladelse til afledning af spildevand.

Jammerbugt Kommune forbeholder sig ret til at ændre i vilkårene i tilladelsen, hvis forholdene i recipienten, på renseanlægget, i kloaknettet eller renere teknologi på produktionsområdet m.v. taler for en ændring.

Har du spørgsmål til tilladelsen, er du velkommen til at kontakte mig direkte på telefon nr.: 7257 7354 eller via mail: inh@jammerbugt.dk.

Venlig hilsen
Inger Hebsgaard

Kopi sendt til:

- Sundhedsstyrelsen, Embedslægeinstitutionen Nordjylland, e-mail: senord@sst.dk
- Danmarks Naturfredningsforening, e-mail: dnjammerbugt-sager@dn.dk
- Friluftsrådet, e-mail: fr@friluftsradet.dk
- Friluftsrådet, Nordvestkredsen, e-mail: nordvest@friluftsradet.dk
- Danmarks Sportsfiskerforbund, e-mail: post@sportsfiskerforbundet.dk
- Jammerbugt Forsyning A/S, e-mail: administration@jfas.dk