
Miljøtilladelse

Ændring af husdyrproduktionen på Helsingevej 65, 4281 Gørlev

Miljøtilladelsen er givet til:
CVR-nummer: 10271045
Michael Abkjær Kristensen
Helsingevej 65
4281 Gørlev

Annonceringsdato: 9. juni 2017



Miljøtilladelse

Kalundborg Kommune tillader en produktion af 52 kviekalve (0-6 mdr.) tung race, 83 kvier (6-16 mdr.) tung race og 75 tyrekalve (40 - 440 kg) tung race svarende til 74,32 dyreenheder på Helsingevej 65, 4281 Gørlev.

Tilladelsen indeholder vilkår for virksomhedens drift, indretning og kontrol. Vilkårene er stillet på baggrund af de oplysninger, der er givet i forbindelse med ansøgningen, fremkommet ved sagsbehandlingen samt gældende vejledninger.

Tilladelsen indeholder en miljøteknisk beskrivelse af virksomheden og en vurdering af virksomhedens miljøforhold.

Baggrund

Kalundborg Kommune modtog den 6. april 2017 ansøgning om ændring af husdyrproduktionen på ovennævnte ejendom. Virksomhedens grunddata fremgår af tabel 1.

Tabel 1: Husdyrbrugets data.

Bedriftens adresse	Helsingevej 65, 4281 Gørlev
Ejendomsnummer	3260007993
Matrikelnumre	3a Kirke Helsing By, Kirke Helsing m.fl.
Listebetegnelse	Anlæg op til 75 DE - § 10-tilladelse
CVR-nummer	10271045
P-nummer	1000047270
CHR-nummer	11710
Kontaktperson	Ejer: Michael Kristensen, Helsingevej 65, 4281 Gørlev

Kalundborg Kommune behandlede i 2011 en anmeldelse om ændring af ejendommens opdræt til malkekøer. Ved en fejl var en del af staldanlægget ikke medtaget i denne forbindelse. Dette blev Kalundborg Kommune opmærksom på i forbindelse med ejers ønske om at ændre dyreholdet igen til en "ren" opdrætsproduktion. For at udgangspunktet for indeværende ansøgning skulle være korrekt udarbejdes en rettelse til anmeldesagen fra 2011 sideløbende med indeværende sag. Kommunen er vidende om, at ejer har neddroset malkeproduktionen.

Den ønskede ændring af dyreholdet er omfattet af § 10 i Lovbek. nr. 442 om miljøgodkendelse m.v. af husdyrbrug af 13. maj 2016, jf. overgangsbestemmelserne i kapitel 10 i Bekendtgørelse nr. 256 af lov om husdyrbrug og anvendelse af gødning m.v. af 21. marts 2017.

Vilkår for miljøtilladelsen

Husdyrbruget skal indrettes og drives i overensstemmelse med de oplysninger, der fremgår af den miljøtekniske beskrivelse og vurdering og tilladelsens vilkår. Et eventuelt ejerskifte eller ændringer i produktionen skal meddeles Kalundborg Kommune.

Miljøtilladelsen meddeles på følgende vilkår:

1. Husdyrbrugets årlige produktion må maksimalt være på 52 kviekalve (0-6 mdr.) tung race, 83 kvier (6-16 mdr.) tung race og 75 tyrekalve (40-440 kg) tung race svarende til 74,32 dyreenheder
2. Tilladelsen skal være udnyttet inden for 2 år.
3. Staldene på anlægget skal indrettes i overensstemmelse med skemaet:

Stald	Dyr	Antal	Stier	Staldtype
Spaltestald	Kviekalve (0-6 mdr.)	10	-	Dybstrøelse (hele arealet)
	Ungtyre (230-440 kg)	75	37	Sengestald med spalter (kanal, bagskyld eller ringkanal)
Plansilo	Kvier (6-16 mdr.)	25	-	Dybstrøelse (hele arealet)
Ungdyrstald	Kviekalve (0-6 mdr.)	42	-	Dybstrøelse (hele arealet)
	Tyrekalve (40-230 kg)	75	37	Dybstrøelse (hele arealet)
	Kvier (6-16 mdr.)	58	-	Dybstrøelse (hele arealet)

4. Opbevaring af kompostlignende husdyrgødning i markstak, skal placeres mindst 100 meter fra beboelse.
5. Såfremt der efter kommunens vurdering opstår væsentlige lugtgener, der vurderes at være væsentligt større, end der kan forventes ifølge grundlaget for miljøvurderingen, kan kommunen meddele påbud om, at der skal indgives og gennemføres projekt for afhjælpende foranstaltninger.
6. Ansøger skal føre rapport over egenkontrol. Denne skal som minimum indeholde:
 - Årlig registrering af vand- og elforbrug.
 - Registrering af dato og mængde for afhentning/bortskaffelse af farligt affald. Registrering gælder som minimum spildolie, kemikalie- og medicinrester.
7. Virksomheden skal, for egen regning, dokumentere, at støjvilkår overholdes, hvis tilsynsmyndigheden finder det påkrævet. Dokumentation for overholdelse af støjkravene kan være i form af målinger i ejendommens omgivelser (under fuld drift) eller kildestyrkemålinger ved de enkelte støjkilder kombineret med beregninger efter den fælles nordiske beregningsmodel for industristøj.

8. Virksomhedens bidrag til støjbelastningen i omgivelserne må ikke overstige følgende værdier, målt ved nabobeboelser eller deres opholdsarealer:

Mandag-fredag Kl. 7-18 (8 timer) Lørdag Kl. 7-14 (7 timer)	Alle dage Kl. 18-22 (1 time) Lørdag Kl. 14-18 (4 timer) Søn- og helligdage Kl. 7-18 (8 timer)	Alle dage Kl. 22-7 (½ time)	Alle dage Kl. 22-7 Maksimal værdi
55 dB(A)	45 dB(A)	40 dB(A)	55 dB(A)

Støjbidraget (bortset fra maksimalværdien) måles som det ækvivalente, konstante, korrigerede støjniveau i dB(A) (re. 20 µPa). Tallene i parenteserne angiver midlingstiden inden for den pågældende periode.

9. Virksomhedens medicinaffald, veterinære affald m.v. skal opbevares utilgængeligt for uvedkomne og bortskaffes efter reglerne om ikke-genanvendeligt farligt affald.
10. Der skal på ejendommene foretages effektiv fluebekæmpelse som minimum i overensstemmelse med de nyeste retningslinjer fra Statens Skadedyrlaboratorium.

Øvrige bestemmelser

Tilladelsen bortfalder, hvis den ikke er udnyttet inden 2 år fra miljøtilladelsens datering. Det vil sige, at der er indsat et dyrehold svarende til opstart af den ansøgte produktion.

Hvis miljøtilladelsen ikke har været udnyttet helt eller delvist i 3 på hinanden følgende år betragtes det som kontinuitetsbrud, og den del af tilladelsen, der ikke har været udnyttet de seneste 3 år, bortfalder. Naturlige produktionsudsving betragtes i den sammenhæng ikke som kontinuitetsbrud.

Driften skal til enhver tid leve op til gældende regler i love og bekendtgørelser også hvis disse regler måtte være skærpende i forhold til denne tilladelse.

Der gøres desuden opmærksom på Husdyrgodkendelseslovens § 52. Heraf fremgår, at den ansvarlige for forhold eller indretninger, der kan give anledning til forurening, straks skal underrette tilsynsmyndigheden, såfremt driftsforstyrrelser eller uheld medfører væsentlig forurening eller indebærer fare herfor.

Afgørelsen er ikke afhængig af ejendommens ejerforhold, og en eventuel anden ejer er forpligtet af afgørelsen.

Kommunen skal endvidere gøre opmærksom på, at det er ansøgers ansvar at indhente eventuelle dispensationer og tilladelser efter anden lovgivning.

Offentlighedsfaser

I perioden den 10. maj 2017 til 31. maj 2017 sendte Kalundborg Kommune et udkast til miljøtilladelse i høring hos ansøger og naboer.

Der indkom bemærkninger fra en enkelt omkringboende, der ikke havde indvendinger mod projektet.

Klagevejledning

Afgørelser efter husdyrgodkendelsesloven kan påklages til Miljø- og Fødevareklagenævnet, jf. husdyrgodkendelseslovens § 76, stk. 1. Klagefristen er 4 uger fra afgørelsen offentliggøres, jf. § 79, stk. 1.

Klager skal indgives via Miljø- og Fødevareklagenævnets Klageportal. Du finder vejledning og link til Klageportalen her: www.nmkn.dk/klage/hvordan-klager-du

På ovenstående hjemmeside findes også information om, hvordan du kan anmode om at blive undtaget fra brug af Klageportalen og hvordan processen så forløber.

I alle sager, der kan indbringes for Miljø- og Fødevareklagenævnet, opkræves som udgangspunkt gebyr for at klage. Gebyrets størrelse differentieres, alt efter om klager er en borger eller en virksomhed/organisation. Privatpersoner skal således betale et gebyr på 900 kr. Dette gælder også for en anmodning om genoptagelse. Virksomheder og organisationer skal betale det dobbelte beløb på i alt 1.800 kr. for behandling af eller genoptagelse af en klage. Gebyret indbetales ved oprettelsen af klagen på Klageportalen og behandlingen af klagen begynder ikke før gebyret er indbetalt. Pengene refunderes, hvis der du får medhold i

klagen. Vejledning om gebyrordningen kan findes på Miljø- og Fødevareklagenævnets hjemmeside www.nmkn.dk

Afgørelsen vil blive offentliggjort på Kalundborg Kommunes hjemmeside den 9. juni 2017. Klagefristen er senest den 7. juli 2017.

Det skal bemærkes, at et projekt godt kan igangsættes, selvom der klages over afgørelsen, med mindre Miljø- og Fødevareklagenævnet tillægger klagen opsættende virkning for projektet. Udnyttelse af en påklaget afgørelse sker på ansøgers egen regning og risiko da Miljø- og Fødevareklagenævnet efterfølgende kan ændre eller ophæve en tilladelse, godkendelse eller dispensation efter loven.

Hvis afgørelsen ønskes prøvet ved en domstol, skal sagen være anlagt inden 6 måneder efter endelig afgørelse, jf. husdyrgodkendelseslovens § 90. Fristen regnes fra annonceringsdatoen.

Tilladelsen er udarbejdet af

Frederik Lund Weinreich / PEWE

Agronom

Direkte 59 53 52 47

frederik.weinreich@kalundborg.dk

Vedlagt er:

Miljøteknisk beskrivelse og vurdering.

Kopi af miljøgodkendelsen er sendt til følgende:

Rådgivningsselskabet VKST, att.: Heidi Ledskov, E-mail: hsl@vkst.dk

Sundhedsstyrelsen, Embedslægeinstitutionen Sjælland, E-mail: seost@sst.dk

Danmarks Naturfredningsforening, E-mail: dn@dn.dk

Danmarks Naturfredningsforening, Kalundborg afdeling, E-mail: dnkalundborg-sager@dn.dk

Friluftsrådet, E-mail: kreds14@friluftsradet.dk

Danmarks Sportsfiskerforbund, E-mail: post@sportsfiskerforbundet.dk

og lbt@sportsfiskerforbundet.dk

Lokalafdelingen af Danmarks Sportsfiskerforbund, E-mail: mkh@ka-net.dk

Dansk Ornitologisk Forening, E-mail: natur@dof.dk

Lokalafdelingen af Dansk Ornitologisk Forening, E-mail: kalundborg@dof.dk

Det Økologiske Råd, E-mail: husdyr@ecocouncil.dk

Arbejderbevægelsens Erhvervsråd, E-mail: ae@aeraadet.dk

Ferskvandsfiskeriforeningen for Danmark, E-mail: nb@ferskvandsfiskeriforeningen.dk

Miljøteknisk beskrivelse og vurdering

Ændring af husdyrproduktionen på Helsingevej 65, 4281 Gørlev



Resumé

Tilladelsen indeholder vilkår for virksomhedens drift, indretning og kontrol. Vilkårene er stillet på baggrund af de oplysninger, der er givet i forbindelse med ansøgningen, samt gældende vejledninger og oplysninger der er fremkommet under sagsbehandlingen.

Kalundborg Kommune finder, at husdyrbruget på Helsingevej 65, 4281 Gørlev kan drives på en miljømæssig forsvarlig måde.

Beskrivelse af projekt

Der ønskes en ændring af husdyrbruget fra 161 malkekøer tung race, 36 småkalve (0-6 mdr.) tung race og 85 tyrekalve (40-55 kg) tung race svarende til i alt 236,93 dyreenheder til en produktion af 52 kviekalve (0-6 mdr.) tung race, 83 kvier (6-16 mdr.) tung race og 75 tyrekalve (40-440 kg) tung race svarende til 74,32 dyreenheder, hvilket er den produktion der ønskes på ejendommen fremadrettet.

I forbindelse med projektet anvendes den eksisterende spaltestald og ungdyrstald på ejendommen, mens den eksisterende kostald senere ønskes ombygget til lade/lager. Derudover sker der en ombygning af ungdyrstalden og inddragelse af en tidligere overdækket plansilo til opdræt.

Påvirkning af omgivelserne

Det er beregnet, at husdyrbruget lever op til husdyrgodkendelseslovens krav til lugtpåvirkning, ammoniakemission og udvaskning.

Med de stillede vilkår vurderer kommunen, at husdyrbruget ikke medfører væsentlige påvirkninger af omgivelserne i forhold til transport, lys, støj, støv, skadedyr, affald mv.

Indholdsfortegnelse

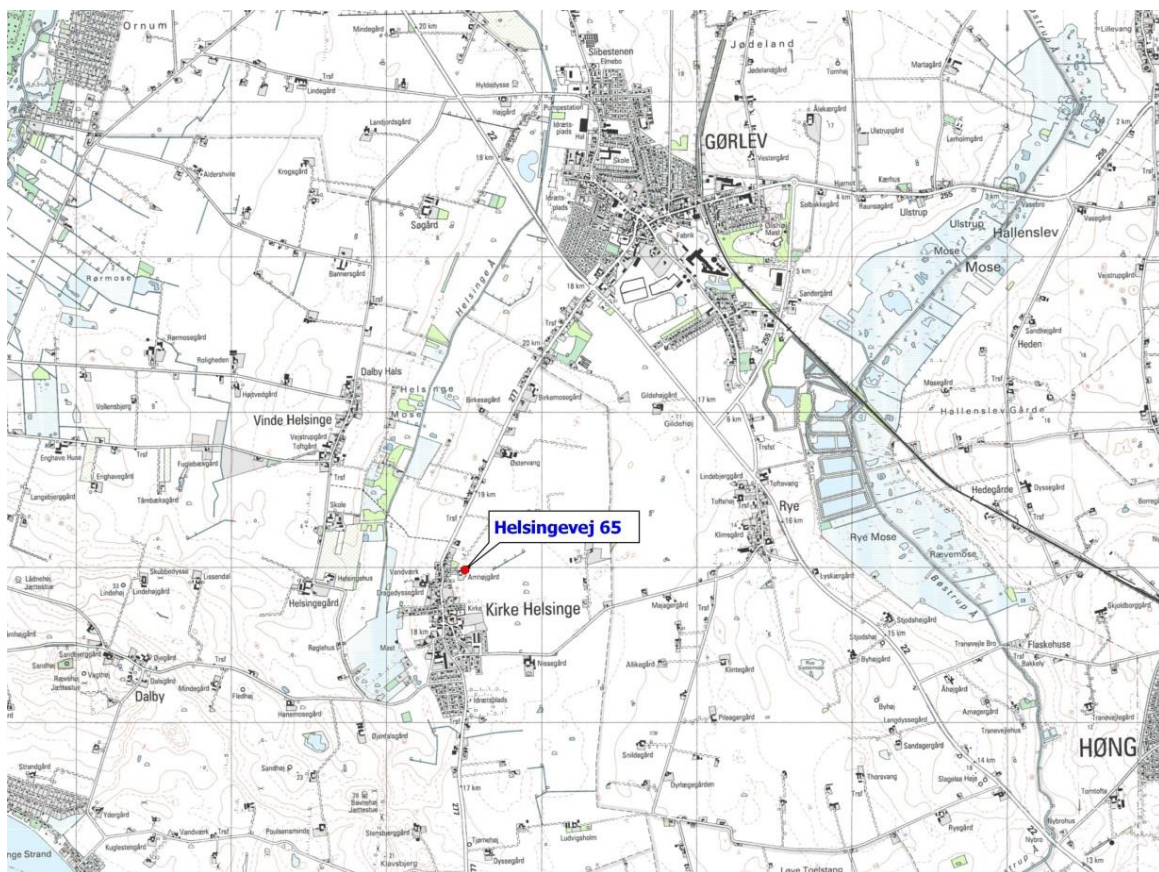
1 Grundforhold.....	4
1.1 Husdyrbrugets lokalisering og planforhold	4
1.2 Varetagelse af de landskabelige værdier	4
1.3 Produktion og gennemførelse.....	5
2 Husdyrbrugets anlæg	6
2.1 Indretning af anlægget	6
2.2 Gødningsproduktion og – håndtering	8
2.3 Påvirkning af natur	8
2.4 Anlæggets lugtemission	10
2.5 Anlæggets anvendelse af BAT	11
3 Husdyrbrugets arealer	13
4 Høring	14

1 Grundforhold

Indledningsvis gennemgås husdyrbrugets lokalisering, den ønskede produktion og gennemførelse af projektet.

1.1 Husdyrbrugets lokalisering og planforhold

Husdyrbrugets ejendom ligger i udkanten af Kirke Helsinge ca. 2 km sydvest for Gørlev, jævnfør oversigtskortet i figur 1, hvor lokaliseringen af ejendommen er markeret.



Figur 1: Lokalisering af husdyrbrugets anlæg.

Vurdering og vilkår

I forhold til husdyrgodkendelseslovens anmeldeskema er der en række betingelser for anlæggets lokalisering, der skal være opfyldt. Anlægget skal som udgangspunkt ligge uden for registrerede lavbundsarealer, fredede områder, Natura 2000 områder, § 3-områder, områder med landskabelig værdi og værdifulde kulturmiljøer.

Det konkrete anlæg lever op til disse parametre.

1.2 Varetagelse af de landskabelige værdier

I forbindelse med ændringen anvendes de eksisterende stalde på ejendommen.

Vurdering og vilkår

Da der er tale om en ændring af husdyrproduktionen i eksisterende bygninger, skal der ikke foretages en vurdering af hensynet til de landskabelige værdier.

1.3 Produktion og gennemførelse

Der er ikke tidligere meddelt miljøtilladelse af husdyrbruget efter husdyrgodkendelsesloven. Den tilladte og ansøgte produktion er angivet i tabel 1 og 2.

Tabel 1: Husdyrbrugets tidligere anmeldte produktion.

Husdyrtype	Antal	Indgang	Udgang	DE
Malkekøer - tung race	161	-	-	226,37
Småkalve - tung race	36	0	6 mdr.	9,73
Tyrekalve - tung race	85	40 kg	55 kg	0,83
DE i alt				236,93 DE

Tabel 2: Husdyrbrugets ansøgte produktion.

Husdyrtype	Antal	Indgang	Udgang	DE
Småkalve - tung race	52	0	6 mdr.	14,05
Kvier - tung race	83	6 mdr.	16 mdr.	32,21
Tyrekalve - tung race	75	40 kg	230 kg	9,70
Ungtyre - tung race	75	230 kg	440 kg	18,36
DE i alt				74,32 DE

Vurdering og vilkår

Kalundborg Kommune finder det relevant at stille vilkår om ejendommens produktionsstørrelse.

Følgende vilkår vil blive fastsat i miljøtilladelsen:

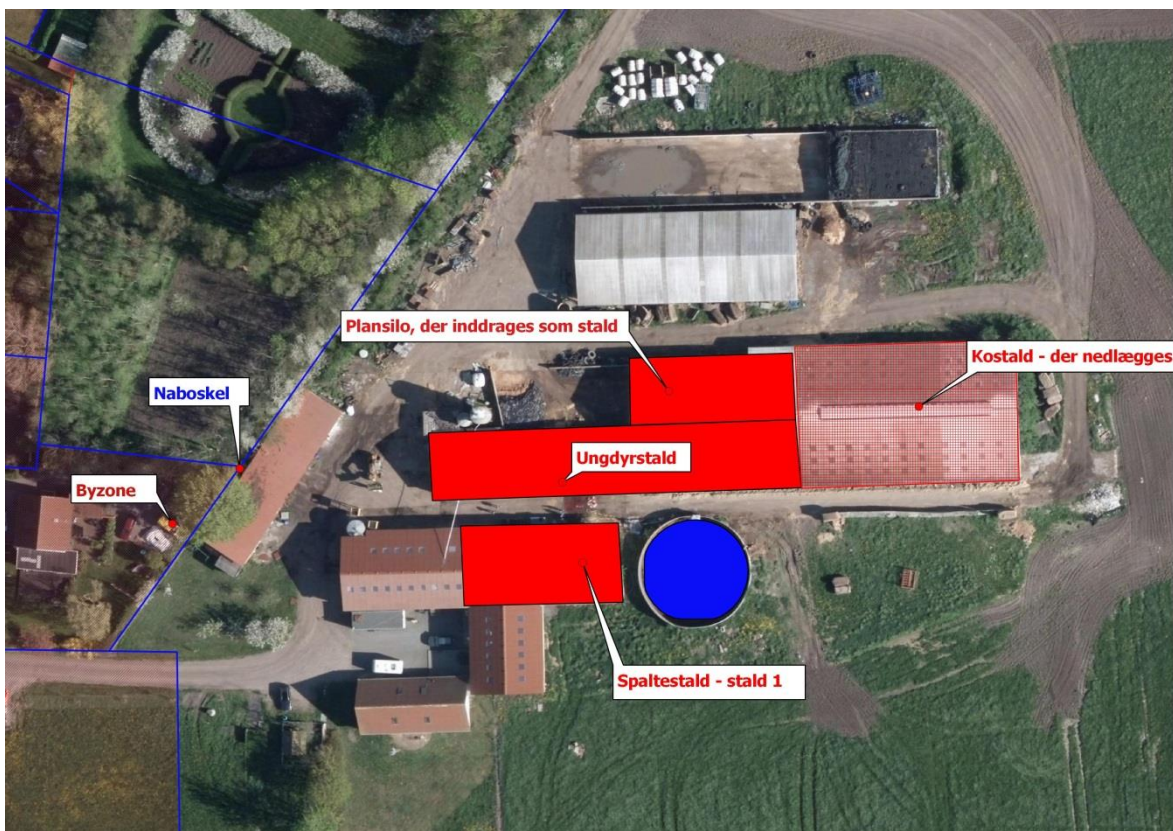
- Husdyrbrugets årlige produktion må maksimalt være på 52 kviekalve (0-6 mdr.) tung race, 83 kvier (6-16 mdr.) tung race og 75 tyrekalve (40-440 kg) tung race svarende til 74,32 dyreenheder
- Tilladelse skal være udnyttet inden for 2 år.

2 Husdyrbrugets anlæg

I de følgende afsnit behandles husdyrbrugets indretning, drift og påvirkning af det omkringliggende miljø.

2.1 Indretning af anlægget

Husdyrbrugets kvæg vil gå i de eksisterende stalde/bygninger på ejendommen. Der inddrages en plansilo som stald, mens kostalden nedlægges/ombygges til lade. Placeringen af stalde på anlægget fremgår af figur 2.



Figur 2: Oversigtstegning over husdyrbrugets bygninger.

Anlæggets placering i forhold til de i husdyrgodkendelseslovens kapitel 2 listede afstandskrav er angivet i tabel 3.

Tabel 3: Afstande fra anlæg til de i kapitel 2 listede afstandskrav

	Afstand fra anlægget	Afstandskrav jævnfør kapitel 2 i HGL
Nabobeboelse	53 meter	50 meter
Byzone/område udlagt til boligformål	33 meter	50 meter
Ikke almene vandforsyningsanlæg	> 25 meter	25 meter
Almene Vandforsyningsanlæg	> 50 meter	50 meter
Vandløb, dræn og søer	> 15 meter	15 meter
Offentlig vej og privat fællesvej	115 meter	15 meter
Levnedsmiddelvirksomhed	> 25 meter	25 meter
Beboelse på samme ejendom	10 meter	15 meter
Naboskel	23 meter	30 meter
Naturområder omfattet af HGL § 7	> 10 meter	10 meter

Det fremgår af tabel 2, at anlægget ikke lever op til afstandskravene i husdyrgodkendelsesloven, herunder afstanden til byzone, egen beboelse og naboskel.

Der er i ansøgningen ikke redegjort for særlige BAT-tiltag i forhold til indretningen af anlægget. Det er oplyst at stalden indrettes med dybstrøelse i ungdyrstald og plansilo, mens spaltestalden er indrettet med spaltegulv.

Vurdering og vilkår

Dele af husdyrbrugets anlæg overholder ikke afstandskravene i husdyrgodkendelseslovens kapitel 2. Det drejer sig om spaltestalden og ungdyrstalden - se figur 2.

Afstandskravene til skel og beboelse på egen ejendom gælder alene, hvis der sker etablering, udvidelse eller ændring af selve staldindretningen eller et markant skift i dyretype, hvilket ikke er tilfældet i den konkrete sag.

Kalundborg Kommune skal ift. afstandskravet til byzone vurdere, om der foretages ændringer i staldanlægget, som medfører forøget forurening for omgivelserne.

Med ændringen af dyreholdet sker der en ændring fra køer til opdræt. I forbindelse med ændringen sker der et fald i ammoniak- og lugtemissionerne og de forureningsmæssige parametre forøges således ikke af ændringen.

Ud over vurderingen af ammoniak- og lugtemissioner, skal kommunen vurdere om ændringen forårsager andre væsentlige gener ift. transport, støv og støj.

Transporterne til og fra ejendommen vurderes at blive væsentligt reduceret, da dyreholdet reduceres betragteligt. Derudover vil der ikke ske daglig afhentning mælk, og øvrige transporter vurderes ligeledes at blive reduceret.

Da der ikke ændres på anlæggets omgivelser og indretning vurderes støv- og støjgener fra anlæggets produktionsområde ikke at ændres som følge af ændringen.

På denne baggrund vurderes ændringen at kunne foretages inden for forbudszonen på 50 meter til byzone.

For husdyrbrug omfattet af husdyrgodkendelseslovens § 10 vurderes det som udgangspunkt, at kravet om anvendelse af BAT baseres på de generelle bestemmelser for indretning i husdyrgødningsbekendtgørelsen.

Da anlægget ikke overholder de almindelige afstandskrav er det væsentligt, at anlægget indrettes og drives i overensstemmelse med de oplysninger der er frembragt i forbindelse med ansøgningen. Særligt antallet af dyr på stald er afgørende for, hvorvidt anlægget kan leve op til de lugtgenekrav, der fremgår af afsnit 2.4.

BAT i forhold til egenkontrol er vurderet i afsnit 2.5.

Følgende vilkår vil blive fastsat i miljøtilladelsen:

- Staldene på anlægget skal indrettes i overensstemmelse med skemaet:

Stald	Dyr	Antal	Stier	Staldtype
Spaltestald	Kviekalve (0-6 mdr.)	10	-	Dybstrøelse (hele arealet)
	Ungtyre (230-440 kg)	75	37	Sengestald med spalter (kanal, bagskyld eller ringkanal)
Plansilo	Kvier (6-16 mdr.)	25	-	Dybstrøelse (hele arealet)
Ungdyrstald	Kviekalve (0-6 mdr.)	42	-	Dybstrøelse (hele arealet)
	Tyrekalve (40-230 kg)	75	37	Dybstrøelse (hele arealet)
	Kvier (6-16 mdr.)	58	-	Dybstrøelse (hele arealet)

2.2 Gødningsproduktion og – håndtering

Husdyrbrugets gødningsproduktion består af dybstrøelse og gylle, og er beregnet ud fra [Normtal 2016](#). I beregningen antages det, at 1 ton dybstrøelse svarer til 1,7 m³. Dybstrøelsen opbevares enten på møddingsplads (ca. 230 m²) eller i markstak, mens gyllen opbevares i ejendommens gyllebeholder på 1.300 m³. En opgørelse over ejendommens gødningsmængder er opgjort i tabel 4.

Tabel 4: Husdyrbrugets gødningsproduktion.

Dyretype	Antal	Norm	Dybstrøelse	Gylle
Kviekalve (0-6 mdr.), dybstrøelse	52	1,89 ton pr. årsvyr/år	167 m ³	-
Kvier (6-16 mdr.), dybstrøelse	83	5,52 ton pr. årsvyr/år	779 m ³	-
Tyrekalve (40-230 kg), dybstrøelse	75	0,98 ton pr. dyr/år	126 m ³	-
Ungtyre (230-440 kg) spalter	75	2,85 ton pr. dyr/år	-	214 m ³
I alt	-	-	1.072 m³	214 m³

Vurdering og vilkår

Det er Kalundborg Kommunes vurdering, at der er tilstrækkelig kapacitet til opbevaring af ejendommens husdyrgødning.

Hvis kompostlignende husdyrgødning lægges i markstak skal det foregå i overensstemmelse med Husdyrgødningsbekendtgørelsens krav til overdækning, placering mv. Det skal bemærkes, at gødning fra kvægstalde først er kompostlignende, når gødningen/dybstrøelsen har ligget 3-4 måneder i stald eller lignende opbevaringsplads, f.eks. plansilo, og gennemgået en komposteringsproces.

Med henblik på at mindske nabogener ved opbevaring af dybstrøelse i markstak vurderer kommunen, at markstakke skal placeres mindst 100 meter fra nabobeboelse, hvilket der stilles vilkår om i tilladelsen.

Følgende vilkår vil blive fastsat i miljøtilladelsen:

- Opbevaring af kompostlignende husdyrgødning i markstak, skal placeres mindst 100 meter fra beboelse.

2.3 Påvirkning af natur

Anlæggets ammoniakemission skal vurderes i forhold til påvirkning af de omkringliggende naturområder. Det fremgår af godkendelsesbekendtgørelsen, at beskyttelsesniveauet for ammoniakfølsomme naturområder inddeles i 3 kategorier. Kategori 1: Udpegede naturområder i internationale naturbeskyttelsesområder, kategori 2: Naturområder uden for internationale na-

turbeskyttelsesområder omfattet af husdyrgodkendelseslovens § 7 og kategori 3: øvrige ammoniakfølsomme naturområder.

Placeringen af ejendommens anlæg i forhold til omkringliggende naturområder fremgår af bilag 1. Ejendommens anlæg ligger mere end 2 km fra nærmeste habitatområder (potentielle kategori 1 naturområder) og mere end 3 km fra nærmeste kategori 2 naturområde. Derudover ligger ejendommen mere end 500 meter fra øvrige heder, moser, overdrev og ammoniakfølsomme skove, der evt. kunne udgøre kategori 3-natur. Nærmeste kategori 3 naturområde er en mose, der ligger ca. 580 meter nordvest for ejendommen.

Vurdering og vilkår

Habitatnatur og § 7 områder – kategori 1 og 2 naturområder

Jævnfør husdyrgødningsbekendtgørelsen er der fastsat et maksimum for, hvor stor den totale ammoniakdeposition må være til hhv. kategori 1- og kategori 2-naturområder, for at sikre, at der ikke sker en væsentlig tilstandsændring som følge af husdyrbrugets drift.

Beskyttelsesniveauet for kategori 1-natur er fastsat ud fra antal husdyrbrug i nærheden (0,2 kg N/ha/år ved >1 husdyrbrug, 0,4 kg N/ha/år ved 1 husdyrbrug og 0,7 kg N/ha/år ved 0 husdyrbrug), mens beskyttelsesniveauet for kategori 2-natur er fastsat til en totalbelastning på max. 1 kg N/ha/år.

Der sker en reduktion i ammoniaktabet fra anlægget fra 2.108 kg N/år til 746 kg N/år, og det beregnes derfor, at der samtidig sker end reduktion i påvirkningen af de omkringliggende naturområder. Nærmeste kategori 1- eller 2-naturområder ligger henholdsvis mere end 2 og 3 km fra anlægget og det beregnes, at der ikke sker en totalpåvirkning med ammoniak fra husdyrbruget til disse områder.

Bilag IV-arter

Af de bilag IV-arter, der huses i Kalundborg Kommune er det konkrete projekt kun relevant i forhold til bevaringsstatus for markfirben, spidssnudet frø og stor vandsalamander. De resterende fire arter (klokkefrø, løgfrø, strandtudse, grønbroget tudse), der huses i kommunen, vurderes ud fra deres geografiske udbredelse i kommunen ikke at berøres af ændringen. Kommunen har ikke tilstrækkeligt detaljerede og opdaterede registreringer af markfirben, stor vandsalamander og spidssnudet frø til at kunne udelukke deres tilstedeværelse ved ejendommens anlæg eller arealer. Tværtimod vil de vidt udbredte arter formentligt være tilstede på gunstige lokaliteter. For padderne først og fremmest ved søer og søbredder, men også på fugtige steder i skove og beplantninger og for markfirben f.eks. på sandede soleksponerede markkanter og diger.

Det vurderes, at den belastning som ændringen giver i sig selv ikke vil medføre en væsentlig forandring i arternes nærmiljø. Bevaringsstatus for arterne må derfor betragtes som værende uændret ved gennemførelse af projektet.

Gruppen af bilag-IV pattedyr (9 arter af flagermus, odder og marsvin) kan ikke siges at blive påvirket af projektet, men snarere af landbrugets arealanvendelse generelt. Landbrugets generelle udvaskningsmæssige bidrag til forringelse af havmiljøets tilstand påvirker marsvinet. I denne sammenhæng kan bidraget fra indeværende projekt, dog ikke i sig selv få en væsentlig betydning for marsvinets bevaringsstatus.

2.4 Anlæggets lugtemission

Husdyrbrugets lugtemission beregnes i lugtenheder ud fra dyretype og kg dyr på stald. Spredningen af de producerede lugtenheder omkring staldene foregår i spredningsmodellerne "FMK-vejledningen" og "Den nye lugtvejledning¹". I FMK-vejledningen opgøres lugtenhederne i (LE/s)/tons dyr mens det i den nye lugtvejledning opgøres i (OU_E/m³)/tons dyr. Det er den mest restriktive model, der skal opfyldes.

I spredningsmodellerne beregnes anlæggets geneafstande, der er større jo flere lugtenheder, anlægget producerer. Geneafstandene beregnes til nærmeste enkeltbeliggende bolig i landzone, samlet bebyggelse og byzone. De beregnede lugtgeneafstande skal være mindre end de faktiske afstande til byzone, samlet bebyggelse og enkeltbolig for at lugtgenekriteriet kan overholdes. Anlæggets beregnede lugtgeneafstande opgjort i tabel 5.

Tabel 5: Den faktiske afstand mellem stalde og geneområder og de beregnede geneafstande.

	Vægtet gennemsnitsafstand	Beregnete geneafstand
Lugtsekvensafstand	-	133 meter
Byzone	ca. 65 meter	126 meter
Samlet bebyggelse	ca. 72 meter*	41 meter
Enkelt bolig	Ca. 72 meter*	40 meter

* Dele af staldanlægget er bortscreenet.

Lugtgeneafstandene måles fra staldenes lugtmidtpunkt, som IT-ansøgningssystemet beregner. Til beregningen af lugtmidtpunktet vægtes lugtbidraget fra de enkelte stalde. Da geneafstanden til byzone er problematisk i den konkrete sag er ejendommens lugtgeneafstande til byzone indtegnet omkring staldenes lugtmidtpunkt i figur 3.

Der er ikke truffet særlige foranstaltninger til begrænsning af lugtgenerne fra anlægget ud over hvad der ligger i det daglige management.

Vurdering og vilkår

Det fremgår af lugtberegningerne, at byzonen ved Kr. Helsingør ligger ca. 65 meter fra anlæggets lugtmidtpunkt, jf. tabel 3. Som udgangspunkt skal lugtgeneafstanden være overholdt i forhold til de 3 geneområder. Hvis der som følge af ændringen beregnes uændret eller mindre lugtemission fra anlægget og de omkringboende samtidig bor mere end 50 % af geneafstanden fra anlæggets lugtmidtpunkt kan kommunen dog godkende ændringen uden at genekriteriet er overholdt.

I den konkrete sag beregnes et fald i anlæggets samlede lugtemission som følge af ændringen med henholdsvis 2.402 LE og 10.210 OU, svarende til et fald på 60 %. Derudover ligger byzonen mere end 50 % af geneafstanden væk fra anlæggets lugtmidtpunkt.

Da der er tale om produktionstilpasning i et eksisterende anlæg er det kommunens vurdering, at 50 % reglen kan finde anvendelse i den konkrete sag. Kommunen vurderer, at husdyrbrugets anlæg ikke vil forårsage væsentlige lugtgener for det omkringliggende miljø. Der stilles i indeværende tilladelse vilkår om, at husdyrbruget ikke må give anledning til væsentlige lugt, støj og støvgener.

Følgende vilkår vil blive fastsat i miljøgodkendelsen:

¹ Den nye lugtvejledning er en modificering af OML-spredningsmodellen.

- Såfremt der efter kommunens vurdering opstår væsentlige lugtgener, der vurderes at være væsentligt større, end der kan forventes ifølge grundlaget for miljøvurderingen, kan kommunen meddele påbud om, at der skal indgives og gennemføres projekt for afhjælpende foranstaltninger.



Figur 3: Illustrativ indtegning af anlæggets geneafstande til byzone og 50 % af denne. Geneafstandene er tegnet som buffere rundt om ejendommens lugtmidtpunkt. Nabobeboelser er angivet med gule cirkler. Genekriteriet til enkeltbolig og samlet bebyggelse på 40 og 41 meter er ikke indtegnet, da geneafstandene er mindre end de 63 meter der jf. kortet er til nærmeste genepunkt.

2.5 Anlæggets anvendelse af BAT

Det fremgår af vejledningen til husdyrgodkendelsesloven, at husdyrbrug under 75 dyreenheder, som udgangspunkt opfylder kravet om anvendelse af BAT, hvis bruget lever op til de generelle reguleringer, som fremgår af husdyrgødningsbekendtgørelsen.

Vurdering og vilkår

Det vurderes, at husdyrbruget lever op til de bestemmelser der fremgår af husdyrgødningsbekendtgørelsen, herunder opbevaring og anvendelse af gødning.

Egenkontrol og management

Der er tale om et i godkendelsessammenhæng mindre anlæg, hvor anlæggets påvirkning af omgivelserne vurderes at være begrænset. Kommunen finder det dog væsentligt, at stille krav til løbende anvendelse af egenkontroljournal, maksimale støjgrænser samt skadedyrsbekæmpelse, med henblik på at mindske generne fra anlægget.

Miljøstyrelsen anbefaler, at støjkravene for landbrugsvirksomheder tager udgangspunkt i de i Miljøstyrelsens vejledning nr. 5/1984 nævnte støjgrænser for områder for blandet bolig og erhvervsbebyggelse.

Fluegener kan i betydeligt omfang forebygges ved god gødningshåndtering og staldhygiejne. En god hygiejne opnås bl.a. ved dagligt at fjerne rester af foder og gødning fra skillevægge samt ved jævnligt at nedvaske staldene.

Det er kommunens vurdering, at opbevaring og afhentning af døde dyr er en del af den gældende lovgivning. Affald fra husdyrbruget skal opbevares, håndteres og bortskaffes i overensstemmelse med bestemmelserne i kommunens affaldsregulativer og til enhver tid gældende lovgivning. Det er regler, som gælder alle virksomheder, og reglerne behøver således ikke fremgå af de individuelle tilladelser/godkendelser.

Følgende vilkår vil blive fastsat i miljøtilladelsen:

- Ansøger skal føre rapport over egenkontrol. Denne skal som minimum indeholde:
 - Årlig registrering af vand- og elforbrug.
 - Registrering af dato og mængde for afhentning/bortskaffelse af farligt affald. Registrering gælder som minimum spildolie, kemikalie- og medicinrester.
- Virksomheden skal, for egen regning, dokumentere, at støjvilkår overholdes, hvis tilsynsmyndigheden finder det påkrævet. Dokumentation for overholdelse af støjkravene kan være i form af målinger i ejendommens omgivelser (under fuld drift) eller kildestyrkemålinger ved de enkelte støjkloder kombineret med beregninger efter den fælles nordiske beregningsmodel for industristøj.
- Virksomhedens bidrag til støjbelastningen i omgivelserne må ikke overstige følgende værdier, målt ved nabobeboelser eller deres opholdsarealer:

Mandag-fredag Kl. 7-18 (8 timer)	Alle dage Kl. 18-22 (1 time)	Alle dage Kl. 22-7 (½ time)	Alle dage Kl. 22-7
Lørdag Kl. 7-14 (7 timer)	Lørdag Kl. 14-18 (4 timer)		Maksimal værdi
	Søn- og helligdage Kl. 7-18 (8 timer)		
55 dB(A)	45 dB(A)	40 dB(A)	55 dB(A)

Støjbidraget (bortset fra maksimalværdien) måles som det ækvivalente, konstante, korrigerede støjniveau i dB(A) (re. 20 µPa). Tallene i parenteserne angiver midlingstiden inden for den pågældende periode.

- Virksomhedens medicinaffald, veterinære affald m.v. skal opbevares utilgængeligt for uvedkomne og bortskaffes efter reglerne om ikke-genanvendeligt farligt affald.
- Der skal på ejendommene foretages effektiv fluebekæmpelse som minimum i overensstemmelse med de nyeste retningslinjer fra Statens Skadedyrlaboratorium.

3 Husdyrbrugets arealer

Den 28. februar 2017 blev der vedtaget en ny husdyrbrugslov. Med loven adskilles anlægget og udbringningsarealerne. Således skal der fremover ikke stilles arealvilkår i husdyrtilladelserne. Arealerne vil blive reguleret af generelle bestemmelser.

De nye regler træder i kraft pr. 1. august 2017, men følgende fremgår af overgangsbestemmelserne i loven: "I verserende sager i 1. instansen om tilladelse eller godkendelse efter §§ 10-12 i lov om miljøgodkendelse m.v. af husdyrbrug, der ikke er færdigbehandlet den 1. marts 2017, fastsætter kommunalbestyrelsen ikke vilkår, der vedrører husdyrbrugets udbringningsarealer."

Indeværende sag behandles efter 1. marts, hvorfor Kalundborg Kommune ikke stiller vilkår til husdyrbrugets udbringningsarealer.

4 Høring

I sager om etablering, ændring eller udvidelse af husdyrproduktioner omfattet af husdyrgodkendelseslovens § 10 må tilladelsesmyndigheden som udgangspunkt ikke træffe afgørelse før naboer og andre berørte parter har haft mulighed for at udtale sig.

Kommunen har i perioden fra den 10. maj 2017 til den 31. maj 2017 sendt et udkast til afgørelse i høring hos naboer, parter mv.

Der indkom bemærkninger fra en enkelt omkringboende, der ikke havde indvendinger mod projektet.

Kortbilag 1: Anlæggets placering i forhold til naturområder

