



Miljøgodkendelse af Jenningvej 5, 6510 Gram

Jf. § 12 i Bekendtgørelse af lov om miljøgodkendelse mv. af husdyrbrug

(LBK nr. 868 af 03/07/2015)



20. januar 2016

Haderslev Kommune



Indhold

1	Generelle forhold	3
1.1	Ejer og driftsforhold	4
1.2	Godkendelsespligt.....	4
1.3	Godkendelsens omfang.....	4
1.3.1	Projektets omfang	4
1.3.2	Tidligere godkendelser	6
1.3.3	Biaktiviteter	6
1.3.4	Husdyrbrugets ophør	7
1.4	Offentlighed og høring.....	7
1.4.1	Offentlighed og høring	7
1.4.2	Ikke-teknisk resume	10
2	Anlægget	14
2.1	Dyrehold og Management	14
2.2	Lokalisering.....	24
2.2.1	Faste afstandskrav	25
2.2.2	Landskabet og planforhold.....	26
2.3	Energi- og vandforbrug.....	29
2.3.1	Energiforbrug.....	29
2.3.2	Vandforbrug	30
2.4	Gener.....	31
2.4.1	Lugt.....	31
2.4.2	Støj.....	32
2.4.3	Lys	34
2.4.4	Fluer og skadedyr.....	34
2.4.5	Støv	35
2.4.6	Transport	36
2.5	Forurening	37
2.5.1	Spildevand	38
2.5.2	Husdyrgødning og foder	39
2.5.3	Affald og miljøfarlige stoffer.....	42
2.5.4	Ammoniak	45
3	Arealerne	53
3.1	Markoplysninger	53
3.2	Gødningsregnskab	53
4	Bilag	56



1 Generelle forhold

Haderslev Kommune meddeler miljøgodkendelse efter § 12 i husdyrgodkendelsesloven¹ på Rosenlund, v/Thomas Jessen, Jenningvej 5, 6510 Gram.

Afgørelsen omfatter udvidelse af dyreholdet fra 650 årssøer, 20.330 smågrise (7,3-32 kg), og 614 sl. Svin/polte (32-107 kg), svarende til 261,19 DE og til 1.200 søer, 45.600 smågrise (7,3-32 kg) og 614 slagtesvin/polte fra (32-107 kg), svarende til 507,51 DE. Endvidere etablering af ny klimastald på 1.400m², ny farestald på 2.650m², en ny sygeafdeling samt ny gyllebeholder på 4.000m³, samt 2 nye kornsiloer. De nye anlæg etableres i tilknytning til eksisterende bygninger på matrikel 107 Kastrup Gram.

Eksisterende stalde vil blive renoveret ved udskiftning af inventar.

Ansøger har søgt om 5 års udnyttelsesfrist og udvidelsen vil foregå således:

Etape 1 indenfor de første 3 år vil de nye stalde blive opført og udvidelser af dyreholdet vil blive påbegyndt.

Etape 2 besætningen vil blive udvidet til fuld ansøgt produktion og gyllebeholderen vil blive opført indenfor 2 år.

Godkendelsen meddeles på de vilkår der fremgår af Bilag 2 – Oversigt over vilkår og omfatter hele husdyrbruget. Det vil sige både de eksisterende og nye anlæg. Bedriftens arealer er bortforpagtet.

Husdyrbruget skal til enhver tid leve op til gældende regler i love og bekendtgørelser også selv om disse regler evt. skærpes i forhold til denne godkendelse (Se bilag 1).

Det er Haderslev Kommunes samlede vurdering, at det ansøgte projekt:

- Overholder bekendtgørelsens fire beskyttelsesniveauer for ammoniak, lugt, fosfor og nitrat
- Lever op til kravene om anvendelse af BAT
- Ikke vil påvirke Natura 2000 områder væsentligt
- Ikke vil have en negativ indflydelse på planter eller dyr omfattet af bilag IV, artsfredning eller af rødlistet
- Ikke vil have væsentlig virkning på de landskabelige værdier

Med denne tilladelse har Haderslev Kommune ikke taget stilling til eventuelle tilladelser og godkendelser efter anden lovgivning, som for eksempel byggeloven, miljøbeskyttelsesloven eller arbejdsmiljøloven.

Jævnfør § 40 i Husdyrgodkendelsesbekendtgørelsen², skal en miljøgodkendelse regelmæssigt og mindst hvert 10 år tages op til revurdering. Den første revurdering foretages allerede efter 8 år, hvor retsbeskyttelsen udløber, eller senest 4 år efter vedtagelsen af nye BAT konklusioner. Haderslev Kommune forventer at revurdere husdyrbruget igen senest i 2024.

Dato for godkendelse: 20. januar 2016

Håkon Karlsen
Miljømedarbejder
Miljø, Haderslev Kommune

Journal nr.: 15/23296
Kvalitetssikring: Astrid K. Jepsen, Haderslev Kommune

¹ Bekendtgørelse af lov om miljøgodkendelse m.v. af husdyrbrug – [LBK nr. 868 af 03/07/2015](#)

² § 15 i Bekendtgørelse om tilladelse og godkendelse m.v. af husdyrbrug – [BEK nr 1283 af 08/12/2014](#)



1.1 Ejer og driftsforhold

Dette afsnit indeholder ansøgers kontaktoplysninger samt oplysninger til identifikation af husdyrbruget.

Ansøger	Thomas Jessen Jenningvej 5 6510 Gram 21473256 thomasjessen53@hotmail.com	Bedriftsoplysninger Svineproduktionsselskabet Rosenlund K/S Jenningvej 5, 6510 Gram CVR nr. 33421648 CHR nr. 93429
Konsulent	Lene Egtved Andersen Kolding Herreds Landbrugsforening Niels Bohrs Vej 2 6000 Kolding Tlf./mobil nr. 76341788 lea@khl.dk	Matrikler på ejendom Ejerlav Matrikel nr. Kastrup ejerlav, Gram 107

1.2 Godkendelsespligt

Haderslev Kommunes vurdering

Ansøgningen omfatter udvidelse af dyrehold fra 261,19 DE til 507,51 DE, samt etablering af ny klimastald, farestald samt gyllebeholder, som er omfattet af godkendelsespligt.

1.3 Godkendelsens omfang

1.3.1 Projektets omfang

Ansøgers tekst

Svineproduktionsselskabet Rosenlund K/S v. Thomas Jessen, Jenningvej 5, Gram, ansøger om at udvide den eksisterende svineproduktion fra 261,1 DE til 507,5 DE. Nudriften omfatter 650 årssøer, 20.330 smågrise (7,3-32 kg og 614 sl.svin/polte (32-107 kg) svarende til 261,1 DE.

Den ansøgte produktionen omfatter 1.200 årssøer, 45.600 smågrise (7,3-32 kg) og 614 slagtesvin/polte fra (32-107 kg), svarende til 507,5 DE.

Der ansøges ligeledes om etablering af ny klima- og farestald, en ny sygeafdeling samt etablering af en ny gyllebeholder. Desuden ansøges om opstilling af 2 kornsiloe (amerikanersiloe) mellem foderladen og den nye gyllebeholder.

De nye stalde etableres i tilknytning til, nordvest for de eksisterende driftsbygninger. Den nye gyllebeholder, ønskes placeret i forlængelse af de eksisterende gylletanke mod øst og amerikanersiloe opstilles øst for den nye gyllebeholder.

Der ansøges om en forlængelse af udnyttelsesfristen på 5 år. Udvidelsen vil foregå i etaper:

Etape 1: inden for de første 3 år vil de nye stalde blive opført og udvidelse af besætningen vil blive påbegyndt.

Etape 2: besætningen vil blive udvidet til fuld produktion og gylletanken vil blive opført



Da produktionen udvides med egen avl, vil der være behov for omkring 2 år til at opbygge besætningen. Udvidelse af antal avlsløbninger vil tage ca. 4 mdr. og opvækst af det udvidet antal polte vil tage omkring 8 mdr. Så efter ca. 1 år kan udvidelsen af so antallet påbegyndes og det vil tage omk. 5 måneder at nå op på det fulde antal. Herefter vil det tage omkring 2-3 mdr. inden produktionen af smågrise er oppe på fuld produktion.

Haderslev Kommunes vurdering

Husdyrbruget skal placeres, indrettes og drives i overensstemmelse med de oplysninger, der fremgår af ansøgningen, og med de ændringer, der fremgår af denne godkendelses vilkår. Ovenstående beskrivelse er kun en kortfattet beskrivelse af projektets omfang, som vil blive beskrevet nærmere i de efterfølgende afsnit.

Det er kommunens vurdering, at projektet kun omfatter anlæg på den aktuelle ejendom og at denne ikke er teknisk eller forureningsmæssigt forbundet med anlæg på andre ejendomme.

Det er kommunens vurdering, at husdyrbruget har truffet de nødvendige foranstaltninger til at forebygge og begrænse forureningen fra husdyrbrugets anlæg og arealer ved anvendelse af bedste tilgængelige teknik (BAT). Endvidere vurderer kommunen, at husdyrbruget efter udvidelsen kan drives på stedet uden væsentlige indvirkninger på miljøet. Miljøpåvirkningen, der kommer som følge af udvidelsen på husdyrbruget vurderes ikke at påvirke lokalområdet i negativ retning, jævnfør nærværende miljøgodkendelse.

Haderslev Kommune gør opmærksom på, at der er meddelelsespligt. Det er kommunen, der vurderer, om fremtidige ændringer af bedriftens dyrehold eller staldindretning, opførelse af nye stalde eller opbevaringsanlæg skal udløse krav om tillæg til miljøgodkendelsen. Udskiftning af arealer samt ændringer i ejerforhold skal ligeledes anmeldes til kommunen.

Nul-alternativ

Med hensyn til nabogener set i forhold til nul-alternativet kontra udvidelsen på husdyrbruget vurderes det, at udvidelsen på husdyrbruget ikke vil betyde væsentlig større gener for naboerne omkring husdyrbruget end ved den nuværende produktion. Det er endvidere Haderslev Kommunes vurdering, at de socioøkonomiske konsekvenser, af nul-alternativet, dvs. fastholdelse af et konstant produktionsniveau på husdyrbruget, ville være en begyndende afvikling af produktionen. Samfundsmæssigt vil nul-alternativet derfor kunne betyde færre arbejdspladser dels på slagterierne, men også i de mindre lokale virksomheder (vognmænd, foderstoffer med mere), og som følge af dette må det kunne forventes at samfundets indkomstdannelse mindskes.

Udnyttelsesfrist

Der er ansøgt om en tidsramme på fem år til at udnytte godkendelsen, med baggrund i at besætningen udvides med eget opdræt. Haderslev Kommune imødegår ansøgningen og stiller vilkår om at fase 1 skal være udnyttet inden 3 år og fase 2 skal være udnyttet senest 5 år fra meddelelsesdatoen. Med udnyttet menes her, at der inden fristens udløb er indgået en retligt bindende aftale med relevante håndværkere eller entreprenører af bygge- og anlægsarbejdet, herunder et tidspunkt for udførelsen. Endvidere skal der være indsat et dyrehold svarende til opstart af den ansøgte produktion. Den fulde årsproduktion behøver således ikke at være nået inden for tidsfristen.

Haderslev Kommune gør opmærksom på, at hvis den meddelte miljøgodkendelse, ikke har været udnyttet helt eller delvist i tre på hinanden følgende år, så bortfalder den del af



godkendelsen, der ikke har været udnyttet i seneste tre år, jf. § 33 i husdyrgodkendelsesloven.

Vilkår

- 1) Godkendelsen gives på vilkår af, at projektet gennemføres som beskrevet i ansøgningsmaterialet.
- 2) Miljøgodkendelsen af ny klima- og farestald, en ny sygeafdeling, 2 kornsiloer (amerikanersiloer) bortfalder, hvis byggeri/ anlægsarbejdet ikke er sat i gang inden tre år fra denne afgørelses meddelelse. Det anses for tilstrækkeligt, at der inden fristens udløb er indgået en retligt bindende aftale med relevante håndværkere eller entreprenører om udførelse af bygge- og anlægsarbejdet, herunder et tidspunkt for udførelsen. Det er tillige en forudsætning for overholdelse af fristen, at den udnyttelse, der er påbegyndt inden fristens udløb, fortsættes og færdiggøres i et rimeligt tempo og normalt skal være afsluttet inden for et år efter fristens udløb. Et påbegyndt byggeri kan således ikke afbrydes i en længere periode og derefter genoptages. I så fald vil godkendelsen bortfalde.
- 3) Miljøgodkendelsen af ny gyllebeholder bortfalder, hvis byggeri/anlægsarbejdet ikke er sat i gang inden fem år fra denne afgørelses meddelelse. Det anses for tilstrækkeligt, at der inden fristens udløb er indgået en retligt bindende aftale med relevante håndværkere eller entreprenører om udførelse af bygge- og anlægsarbejdet, herunder et tidspunkt for udførelsen. Det er tillige en forudsætning for overholdelse af fristen, at den udnyttelse, der er påbegyndt inden fristens udløb, fortsættes og færdiggøres i et rimeligt tempo og normalt skal være afsluttet inden for et år efter fristens udløb. Et påbegyndt byggeri kan således ikke afbrydes i en længere periode og derefter genoptages. I så fald vil godkendelsen bortfalde.

1.3.2 Tidligere godkendelser

I dette afsnit redegøres kort for husdyrbrugets tidligere godkendelser.

Haderslev Kommunes vurdering

Der blev den 18. februar 2012 givet en § 19f tilladelse til følgende:

Det tilladte dyrehold på 650 søer, 17.790 smågrise (7,2-30 kg) og 600 slagtesvin (30-102 kg), svarende til 270 DE i 2009, ændres dermed til:

- 650 søer
- 20.330 smågrise (7,3-32 kg)
- 614 slagtesvin (32-107 kg)

Svarende til 269,9 DE beregnet efter nuværende beregningsfaktorer.

Haderslev Kommune vurderer, at ansøgningsmaterialet tager udgangspunkt i det tidligere tilladte.

1.3.3 Biaktiviteter

Ansøgers tekst

Der forefindes ingen biaktiviteter på husdyrbruget.



Haderslev Kommunes vurdering

Da der ikke forefindes biaktiviteter på husdyrbruget stilles der ikke vilkår i forhold hertil.

1.3.4 Husdyrbrugets ophør

Ansøgers tekst

Foranstaltninger ved ophør af produktion

Ved ophør af produktionen, hvor denne ikke overdrages til ny ejer, vil gødnings- og ensilageanlæg blive tømt og rengjort. Kemikalierester bortskaffes i overensstemmelse med det til enhver tid gældende regulativ for farligt affald i Haderslev Kommune. Restindholdet i olietanke fjernes og tanke renses. Overjordiske olietanke fjernes, meden nedgravede anlæg enten afblændes eller fjernes. Ved afblænding vil påfyldningsstuds og udluftningsrør blive fjernet. Gødnings og ensilageanlæg rives ned og al materiale bortskaffes som affald i overensstemmelse med det til enhver tid gældende regulativ for erhvervsmæssigt affald i Haderslev Kommune. Der udarbejdes en plan med tidspunkt for anden indretning og opbygning af staldbygninger til anden anvendelse, eller alternativt en plan med tidspunkt for nedrivning af staldbygningerne.

Haderslev Kommunes vurdering

Haderslev Kommune vurderer, at de beskrevne tiltag ved husdyrbrugets ophør er tilstrækkelige til at undgå forureningsfare og til at sikre at ejendommen ikke vil blive et attraktivt levested for eksempelvis rotter.

Der er stillet vilkår om oprydning i forbindelse med bedriftens ophør, så risiko for forurening og gener i form af for eksempel lugt, fluer og skadedyr begrænses, og for at bringe stedet tilbage i tilfredsstillende stand. Det er kommunen, som vurderer, om foranstaltningerne er tilstrækkelige og om en tilfredsstillende stand er opnået inden for en rimelig tidsfrist. Gyllebeholdere, der opføres uden tilknytning til de hidtidige bebyggelsesarealer, skal fjernes når beholderen ikke længere skal anvendes.

Følgende vilkår er stillet for at fastholde ansøgers intentioner.

Vilkår

- 4) Ophør af husdyrbruget skal meddeles til Haderslev Kommune.
- 5) Ved husdyrbrugets ophør fjernes tilbageværende husdyrgødning, ejendommen ryddes for affald, døde dyr, spildevand, foder mv.
- 6) Ejendommens bygninger skal rengøres.
- 7) Gyllebeholder, der er opført uden tilknytning til de øvrige bygninger, skal fjernes.

1.4 Offentlighed og høring

1.4.1 Offentlighed og høring

Forannoncering

Ansøgningen blev offentliggjort på kommunens hjemmeside www.haderslev.dk -> Politik og Dialog -> Høringer og afgørelser – tilladelse den 5. august 2015.

Der indkom ingen bemærkninger til ansøgningen.



Høring af naboer og parter

Naboer og parter, samt ansøger selv og øvrige parter der har anmodet om orientering i sagen blev orienteret om ansøgningen om miljøgodkendelse den 02. december 2015 med en frist på 6 uger til at indsende bemærkninger.

Kommunen modtog i høringsperioden ingen henvendelser.

Offentliggørelse og klagevejledning

Miljøgodkendelsen af Jenningvej 5, 6510 Gram i henhold til § 12 i Bekendtgørelse af lov om miljøgodkendelse mv. af husdyrbrug, vil blive annonceret på kommunens hjemmeside www.haderslev.dk -> Politik og Dialog -> Høringer og afgørelser.

Klagefristen er fire uger fra offentliggørelsen, hvilket betyder, at en eventuel klage skal være modtaget senest torsdag den 18. februar 2016. Ansøger vil ved klagefristens udløb få besked om kommunen har modtaget klager.

Det er muligt for enhver med individuel væsentlig interesse i en sag at påklage afgørelsen til Natur- og Miljøklagenævnet.

Hvis du ønsker at klage over denne afgørelse, kan du klage til Natur- og Miljøklagenævnet. Du klager via Klageportalen, som du finder et link til på forsiden af www.nmkn.dk. Klageportalen ligger på www.borger.dk og www.virk.dk. Du logger på www.borger.dk eller www.virk.dk, ligesom du plejer, typisk med NEM-ID. Klagen sendes gennem Klageportalen til Haderslev Kommune, som har truffet afgørelsen.

En klage er indgivet, når den er tilgængelig for kommunen i Klageportalen. Når du klager, skal du betale et gebyr på kr. 500. Du betaler gebyret med betalingskort i Klageportalen.

Natur- og Miljøklagenævnet skal som udgangspunkt afvise en klage, der kommer uden om Klageportalen, hvis der ikke er særlige grunde til det. Hvis du ønsker at blive fritaget for at bruge Klageportalen, skal du sende en begrundet anmodning til Haderslev Kommune, Teknik og Miljø, Simmerstedvej 1A, 1., 6100 Haderslev eller teknikmiljoe@haderslev.dk. Haderslev Kommune videresender herefter anmodningen til Natur- og Miljøklagenævnet, som træffer afgørelse om, hvorvidt din anmodning kan imødekommes.

En klage over miljøgodkendelsen har som udgangspunkt ikke opsættende virkning på retten til at udnytte godkendelsen, medmindre Natur- og Miljøklagenævnet bestemmer andet, jf. § 81 i Lov om miljøgodkendelse af husdyrbrug mv. Udnyttelse af miljøgodkendelsen kan dog kun ske under opfyldelse af vilkårene, der er fastsat i denne godkendelse. Udnyttelsen af miljøgodkendelsen sker på eget ansvar, idet Natur- og Miljøklagenævnet i tilfælde af klage kan ændre eller ophæve en miljøgodkendelse.

Søgsmål kan anlægges for domstolene i henhold til § 90 i Husdyrgodkendelsesloven. Ønskes afgørelsens gyldighed afprøvet ved domstolene, skal sagen være anlagt inden 6 måneder efter miljøgodkendelsen er offentliggjort eller, hvis sagen påklages, inden 6 måneder efter at den endelige administrative afgørelse foreligger.

Haderslev Kommune gør opmærksom på, at der i medfør af Offentlighedslovens § 7 er mulighed for aktindsigt i sagen. Tidspunktet for eventuelt gennemsyn af sagen kan aftales telefonisk med Haderslev Kommune på 74 34 21 45.



Underretning

Orientering om denne afgørelse er sendt til følgende:

Til implicerede parter:

- Svineproduktionselskabet Rosenlund K/S v. Thomas Jessen, Jenningvej 5, 6510 Gram, CVR: 33421648.
- Gram og Nybøl Godser A/S, Slotsvej 54, 6510 Gram, CVR: 38097512.
- Tiset Vandværk I/S, Skovløkkevej 5, 6510 Gram.

Til naboer indenfor konsekvenszonen (se bilag 3):

- Morten J. Jensen og Karina Ø. Hansen, Haderslevvej 1, 6510 Gram
- Alice M. og Hans Henrik Lundtofte, Haderslevvej 2, 6510 Gram
- Karina V. og Martin L. Prinds, Haderslevvej 3, 6510 Gram
- Jens K., Lone N. og Kimberly N. Müller, Haderslevvej 4, 6510 Gram
- Preben og Dina Sørensen, Haderslevvej 5, 6510 Gram
- Gitte Haugaard og Ronny Carlsen, Haderslevvej 6, 6510 Gram
- Annemette, Jan og Mari-Louise Rosenkrands Rasmussen, Haderslevvej 7, 6510 Gram
- Allan Tindhof og Nina Kryger, Haderslevvej 10, 6510 Gram
- Egon Lolk, Haderslevvej 11, 6510 Gram
- Niels Erik B. Mortensen, Randi B. K. Mortensen og Dennis B. K. Moshage, Haderslevvej 13, 6510 Gram
- Kurt Weiland, Hasselunden 100, 6705 Esbjerg Ø
- Henrik Rosenberg, Linda Damkjær og Nicolai Rosenberg, Jenningvej 1, 6510 Gram
- Finn R. og Rikke B. Lagoni, Jenningvej 2, 6510 Gram
- Aase Uhre og Bent Krab Simonsen, Jenningvej 3, 6510 Gram
- Simon S. og Lene V. Simonsen, Jenningvej 4, 6510 Gram
- Thomas og Gitte Jessen, Jenningvej 5, 6510 Gram
- Arne R. og Ulla Nørgaard, Jenningvej 7, 6510 Gram
- Ole og Janne B. S. Vithner, Jenningvej 9, 6510 Gram
- Tommi W. Kobstrup, Jenningvej 11, 6510 Gram
- Berit Schütze, Kongevej 18, st, 6510 Gram
- Hans Frederik Krogh, Kongevej 323, 6510 Gram
- Kristina H. Johansen og Ivan Krogh, Marbækvej 1D, 6510 Gram
- Brian Mikkelsen og Michael Mikkelsen, Marbækvej 3, 6510 Gram
- Kenny Fog, Marbækvej 4, 6510 Gram
- Lars, Lene I. og Ida I. Hansen, Marbækvej 5, 6510 Gram
- Jørn Dam Schmidt, Nørremarksvej 1A, 6510 Gram
- Christine S. Andersen, Nørremarksvej 1B, 6510 Gram
- Michael Hauritz og Jesper Hovgaard, Nørremarksvej 1C, 6510 Gram
- Jennifer F. Møller og Timo Watermann, Nørremarksvej 1E, 6510 Gram
- Boet efter Kristian Ingemann Rammekjær, v. Landbrugsrådv. Syd, Tom Holst, toh@lrs.dk
- Niels V. Frandsen, Fjelstrupvej 63, 6100 Haderslev
- Ole Aarøe, Nederhaven 63, 6430 Nordborg
- Peter Hansen Prinds, Parkvej 4, 6510 Gram
- Conni Charlotte Warming, Skipperkobbøl 33, 6510 Gram
- Gram Fjernvarme, Sønderbyvej 24, 6510 Gram
- Ejendomsselskabet af 1989 ApS, Toftevænget 9, 6000 Kolding
- Mads Due Jessen, Udsigtsvejen 10, 6510 Gram
- Henrik og Birgitte Beck, Udsigtsvejen 12, 6510 Gram
- Kurt L. Damkjær, Connie Gad og Louise G. Damkjær, Udsigtsvejen 13, 6510 Gram
- Preben og Anna-Margrethe Gad, Udsigtsvejen 14, 6510 Gram
- Jørn og Marie Vestergaard, Udsigtsvejen 15, 6510 Gram
- Henning og Karen Damgaard, Udsigtsvejen 16, 6510 Gram



Haderslev

- Lis W. Kobstrup, Ved Majen 4, 6510 Gram
- Mogens og Lone Skovby, Østergade 6, 6510 Gram
- Magnus J. Nørgaard, Østergade 8, 6510 Gram
- Hans Christian E. Carstensen, Aastrupvej 18, 6100 Haderslev

Som e-mail med vedhæftet fil:

- Ansøgers konsulent: Lene Egtved Andersen, Kolding Herreds Landbrugsforening
e-mail: lea@khl.dk
- Danmarks Naturfredningsforening, Masnedøgade 20, 2100 København
e-mail: dn-haderslevsager@dn.dk
- Det Økologiske råd, Blegdamsvej 4B, 2200 København N
e-mail: husdyr@ecocouncil.dk
- DOF, Vesterbrogade 140, 1620 København V.
e-mail: natur@dof.dk

Som e-mail med link til kommunens hjemmeside:

- Embedslægerne i Region Syddanmark, Sorsigvej 35, 6760 Ribe
e-mail: syd@sst.dk
- Danmarks Fiskeriforening, Nordensvej 3, 7000 Fredericia
e-mail: mail@dkfisk.dk
- Ferskvandsfiskeriforeningen for Danmark, Wormstrupvej 2, 7540 Haderup
e-mail: nb@ferskvandsfiskeriforeningen.dk
- Arbejderbevægelsens Erhvervsråd
e-mail: ae@aeraadet.dk
- Forbrugerrådet, Fiolstræde 17, Postboks 12188, 1017 København K.
e-mail: fbr@fbr.dk
- Lokalafd. Danmarks Naturfredningsforening Haderslev, Bent Karlsson, Højgårdsvej 9, Brøndlund, 6500 Vojens
e-mail: bent.karlsson@mail.dk
- Lokalafd. Danmarks Sportsfiskerforbund v/ Morten Ringive
e-mail: mri@fleggaard.dk
- Danmarks Sportsfiskerforbund, Skyttevej 4, 7182 Bredsten
e-mail: post@sportsfiskerforbundet.dk
- DOF Sønderjylland v/ Jørn V. Sørensen, Kongevej 64, 6100 Haderslev
e-mail: haderslev@dof.dk

1.4.2 Ikke-teknisk resume

Produktionsudvidelsen

Den konventionelt drevne svineejendom "Rosenlund" på adressen Jenningvej 5, 6510 Gram, ønskes udvidet fra de nuværende 650 årssøer, 20.330 smågrise (7,3-32 kg) og 614 slagtesvin (32-107 kg) til 1.200 årssøer, 45.600 smågrise (7,3-32 kg) og 614 slagtesvin/polte fra (32-107 kg).

Dette svarer til en udvidelse fra 261,19 DE til 507,51 DE, i alt en forøgelse på 246,32 DE.



Udvidelsen medfører byggeri af en ny klimastald på ca. 1.400 m², en ny farestald på ca. 2.650 m² inkl. et teknikrum i den nordlige ende samt en ny gyllebeholder på 4.000 m³. Desuden opstilles to nye amerikanersiloer nordøst for den nye gylletank.

De nye anlæg opføres i tilknytning til eksisterende de anlæg på matrikel 107, Kastrup, Gram.

Kommunen vurderer, at det samlede bygningsanlæg – efter udbygningen – vil fremstå som en driftsmæssig enhed og vurderes erhvervsmæssige nødvendig for ejendommens drift. Det vurderes, at beliggenheden og udformningen af det planlagte byggeri ikke visuelt vil ændre på områdets karakter.

Tiltag for at mindske nabogener fra projektet

Produktionen kan medføre lugtpåvirkning af ejendommens nærmeste omgivelser. Der er udarbejdet en OML-beregning der viser, at geneafstandskravet for lugt er overholdt og udvidelsen forventes således ikke at give anledning til væsentlige gener for de omkringboende.

I en OML-beregning tages der udgangspunkt i de faktuelle forhold og på grundlag af 10 års vejrdata, mens beregningerne i Husdyrgodkendelse kun tager udgangspunkt i vejrdata fra et enkelt år.

Nærmeste nabobeboelse uden landbrugspligt er Jenningsvej 2, der er beliggende ca. 315 m fra nærmeste staldanlæg. Det acceptable geneniveau for enkeltboliger er på 15 OU. Ved de planlagte tiltag viser OML-beregningen, at niveauet vil ligge på 10 OU. Nærmeste samlet bebyggelse er Kastrup Bygade 4, 6510 Gram, der ligger ca. 975 m sydøst for nærmeste staldanlæg. Geneniveauet for samlet bebyggelse er på 7 OU, hvor niveauet efter udvidelsen vil ligge på under 3 OU.

Nærmeste byzone er et varmforsyningsanlæg, plannr. 12.10.TA.02, ved Gram. Geneniveauet for byzone er på 5 OU. Det aktuelle lugtgeneniveau vil efter udvidelsen ligge på 5 OU.

Krav til lugtpåvirkning er dermed overholdt til nærmeste nabo, samlet bebyggelse og byzone og udvidelsen forventes ikke, at give anledning til væsentlige gener.

Der vil forsat blive foretaget flue- og skadedyrsbekæmpelse på ejendommen.

Der vil blive et øget antal transportere til og fra ejendommen hovedsageligt i forbindelse med udbringning af husdyrgødning. Antallet af gylletransportere vil stige fra ca. 293 til ca. 574. Samlet forventes det, at antallet af transportere til og fra ejendommen vil stige fra ca. 600 til ca. 1.030 transportere, en stigning på ca. 72 %. Der tilstræbes at udkørsel foretages intensivt således at gener strækker sig over så kort periode som muligt.

Det forventes ikke at der vil komme øgede gener i forhold til støv og støj.

Husdyrgødning

Der produceres hovedsageligt gylle på ejendommen, som opbevares i ejendommens gyllebeholdere samt i gyllekanaler. En mindre mængde dybstrøelse fra sygestier vil blive brugt til at danne flydelag i gyllebeholderne.

Harmoniareal og arealkrav

Den ansøgte produktion er på 507,5 DE. Der indgår ikke husdyrgødning fra andre ejendomme.



Alle ejendommens arealer er bortforpagtede og alt husdyrgødning vil blive afsat til biogas og ved gylleaftale til en miljøgodkendt ejendom.

Forventede reststoffer og emission fra anlægget

Vand og spildevand

Vaskevand fra stalde ledes til gyllebeholder.

Ammoniakemission

Projektet overholder det generelle krav om reduktion af ammoniaktab i forhold til referencenormen for stalde og gødningslagre. Det generelle ammoniakkrav er reduceret med yderligere 732 kg N/år.

Desuden er ammoniakfordampningen reduceret for at overholde BAT-emissionskravet.

Ammoniakemissionen reduceres med de valgte staldsystemer med 781 kg N/år. Gyllekøling reducerer ammoniakemissionen med 181 kg N/år. Overdækning af den nye gyllebeholder reducerer ammoniakemissionen med 156 kg N/år.

Der korrigeres i foder til søerne, hvor niveauet for råprotein vil ligge på 130 g, hvor normen i dag er på 133,1 g og FE/so vil ligge på 1.430 FE, hvor normen er 1.530 FE. Tiltaget reducerer ammoniakfordampningen med ca. 660 kg N/år.

Samlet reduceres ammoniakfordampningen med 1.779 kg N/år og ammoniakemissionen vil i ansøgt drift ligge på 4.695 kg N. BAT-niveauet er beregnet til 4.659 kg N og betragtes som værende overholdt, da overskridelsen vurderes at ligge inden for bagatelgrænsen.

Bedste tilgængelige teknik (BAT)

Det er kommunens vurdering, at husdyrbruget har truffet de nødvendige foranstaltninger til at forebygge og begrænse forureningen fra husdyrbrugets anlæg og arealer ved anvendelse af bedste tilgængelige teknik (BAT). Endvidere vurderer kommunen, at husdyrbruget efter udvidelsen kan drives på stedet uden væsentlige indvirkninger på miljøet. Herunder:

- Overholder bekendtgørelsens fire beskyttelsesniveauer for ammoniak, lugt og fosfor.
- Ikke vil påvirke Natura 2000 områder væsentligt
- Ikke vil have en negativ indflydelse på planter eller dyr omfattet af bilag IV, artsfredning eller af rødlistet

Der udarbejdes en Beredskabsplan for fremgangsmåde til at håndtere ikke planlagte hændelser (uheld, brand m.m.).

Påvirkning af beskyttet natur og internationale naturbeskyttelsesområder (Natura 2000)

Nærmeste Natura 2000-område er Lindet skov, Hønning Mose, Hønning Plantage og Lovrup Skov, der er beliggende ca. 8,9 km sydvest for ejendommen. Der er ikke foretaget beregninger til dette område, da ejendommen ligger i stor afstand herfra.

Fra nærmeste staldafsnit er der ca. 4,5 km til nærmeste særligt sårbare naturområde (kategori 2 natur). Der er ikke foretaget beregninger til dette område, da ejendommen ligger i stor afstand herfra.



Inden for en radius af 1.000 meter fra staldanlægget er der mose, enge og søer, der er beskyttet jf. Naturbeskyttelseslovens § 3. Nærmeste naturområde er et engareal beliggende ca. 150 meter øst for ejendommen. Nærmeste ammoniakfølsomme natur er en mose der er beliggende ca. 350 meter syd for ejendommen. Merdepositionen til mosen er beregnet til 0,2 kg N/år. Hvor stor en merdeposition mosen kan tåle afhænger af en konkret vurdering. Der skal dog efter loven altid tillades en merdeposition på 1 kg N/år. Det pågældende niveau ligger dermed et godt stykke under minimumskravet.

Alternativer

Det er ansøgers ønske at placere nye anlæg i tilknytning til de eksisterende bygninger og da Jenningvej er beliggende på ejendommens sydlige, østlige og vestlige side er det kun muligt at udvide ejendommen mod nord. Samtidig er terrænforholdene meget skrånende ved ejendommen, så det er meget begrænset hvordan et nyt staldanlæg kan placeres. Ved den pågældende placering vil der være gode logistiske forhold og det sikrer samtidig at det stadig er muligt at forlænge eksisterende staldbygninger ved en evt. fremtidig udvidelse.

O – scenariet er at dyreholdet ikke udvides. Der vil som udgangspunkt ikke kunne stilles krav til transporter og miljømanagement mv.



2 Anlægget

2.1 Dyrehold og Management

Ansøgers tekst

Beskrivelse af dyreholdet

Egenkontrol i samarbejde med dyrlægen.

Dyrehold	Staldtype	Vægt og aldersgrænser /hold pr. år	Stipladser	Nudrift Antal årsvyr (stk./DE)	Ansøgt Antal årsvyr (stk./DE)
1.200 Årssøer	<u>Farest.:</u> Kassestier, delv. sp. <u>Løbe-/dr.st.:</u> individ. opst./løsg. Delv. sp./dybstr.		1.200	650 søer 147,36 DE	1.200 søer 273,41 DE
45.600 Smågrise	Toklima, del.sp.	7,3-32 kg	6.706	20.330 stk 97,35 DE	45.600 stk 218,35 DE
614 Polte/sl.svin	Del.sp. 50-75 % fast gulv	32-107 kg	143	614 polte 15,74 DE	614 polte 15,74 DE
			I alt	261,2 DE	507,5 DE



Produktionsoversigt med angivelse af kode for dyrekategori

Tabellen viser hvilke dyrekategorier, der indgår i ansøgningen i henholdsvis nudrift og ansøgt drift. Staldsystemkoder er forklaret i den ovenstående tabel. Tal i kursiv er standardtal (normalt), som anvendes i beregningerne, når ansøger ikke har oplyst andet. Når et tal ikke vises i kursiv, betyder det, at ansøger har indtastet sine egne oplysninger.

Staldnavn	Godk. pligtig renovering	Staldsystem kode	Nudrift/ansøgt	Antal dyr	Antal Stipladser	Evt. vægt (kg)/alder (mdr.)		Evt. mælkeydelse (EKM) /ændret fravænningsvægt i alt per årssø*	Antal DE
						Ind	Ud		
K. Klimastald	Nej	SvSm01	Nudrift	20330	2990	7,30	32,00		97,35
			Ansøgt	20330	2990	7,30	32,00		97,35
A. Polte	Nej	SvSl03	Nudrift	614	143	32,00	107,00		15,74
			Ansøgt	314	73	32,00	107,00		8,05
E. Farestald (ændres til dr.stald+løbeafd.)	Nej	SvSo09	Nudrift	600	180			5,92	41,01
			Ansøgt	0	0			0,00	0,00
		SvSo07	Nudrift	0	0			0,00	0,00
			Ansøgt	500	350			5,92	79,75
		SvSo07	Nudrift	0	0			0,00	0,00
			Ansøgt	20	14			5,92	3,19
H. Ny sygeafd.	Nej	SvSo07	Nudrift	0	0			0,00	0,00
			Ansøgt	30	21			5,92	4,78
		SvSo06	Nudrift	0	0			0,00	0,00
			Ansøgt	20	14			5,92	3,19
I. Ny farestald	Nej	SvSo09	Nudrift	0	0			0,00	0,00
			Ansøgt	1200	360			5,92	82,02
J. Ny klimastald	Nej	SvSm01	Nudrift	0	0	7,10	31,00		0,00
			Ansøgt	25270	3716	7,30	32,00		121,00
B. Farestald (ændres til polte)	Nej	SvSo09	Nudrift	50	15			5,92	3,42
			Ansøgt	0	0			0,00	0,00
		SvSl03	Nudrift	0	0	31,00	107,00		0,00
			Ansøgt	300	70	32,00	107,00		7,69
D. Dr. stald	Nej	SvSo07	Nudrift	156	109			5,92	24,88
			Ansøgt	170	119			5,92	27,11
C. Dr. stald	Nej	SvSo07	Nudrift	176	123			5,92	28,07
Sum			Nudrift						261,19
			Ansøgt						507,51
Ændring alle produktioner:								246,32	

Staldnavn	Godk. pligtig renovering	Staldsystem kode	Nudrift/ansøgt	Antal dyr	Antal Stipladser	Evt. vægt (kg)/alder (mdr.)		Evt. mælkeydelse (EKM) /ændret fravænningsvægt i alt per årssø*	Antal DE
						Ind	Ud		
F. Dr. stald (ændres til løbeafd.)	Nej	SvSo07	Ansøgt	180	126			5,92	28,71
			Nudrift	156	109			5,92	24,88
			Ansøgt	150	105			5,92	23,92
G. Løbeafd.	Nej	SvSo01	Nudrift	162	114			5,92	25,84
			Ansøgt	130	91			5,92	20,73
Sum			Nudrift						261,19
			Ansøgt						507,51
Ændring alle produktioner:								246,32	

* Ændret fravænningsvægt i alt per årssø er beregnet efter formlen: Ændret fravænningsvægt per årssø = ((Indtastet vægt ved fravæning - 7,3) x aktuelt antal fravænnede smågrise per årssø). Hvor antal fravænnede smågrise per årssø enten er den indtastede værdi eller det aktuelle antal smågrise ifølge nyeste N-normer (dvs. systemets standardtal).



Beskrivelse af anlægget

Oversigt over dyretyper og staldsystemer der indgår i ansøgningen

Tabellen viser hvilke kombinationer af dyretyper og staldsystemer (dyrekategorier), der indgår i ansøgningen. Koden for dyretype og staldsystem (staldsystemkode) erstatter efterfølgende den fulde betegnelse.

Staldsystem kode	Navn på dyretype og staldsystem	Nudrift/ansøgt	Antal dyr	Antal DE
SvSm01	Smågrise fra 7,2 kg, Toklimastald, delvis spaltegulv	Nudrift	20330	97,35
		Ansøgt	45600	218,35
SvSI03	Slagtesvin, Delvis spaltegulv, 50-75% fast gulv	Nudrift	614	15,74
		Ansøgt	614	15,74
SvSo09	Årsso, farestald, Kassestier, delvis spaltegulv	Nudrift	650	44,43
		Ansøgt	1200	82,02
SvSo07	Årsso, løbe- og drægtighedsstald, Løsgående, delvis spaltegulv	Nudrift	488	77,83
		Ansøgt	1050	167,47
SvSo06	Årsso, løbe- og drægtighedsstald, løsgående, dybstrøelse	Nudrift	0	0,00
		Ansøgt	20	3,19
SvSo01	Årsso, løbe- og drægtighedsstald, Individuel opstaldning, delvis spaltegulv	Nudrift	162	25,84
		Ansøgt	130	20,73

Stald nr.	Ventilationstype	Frekvensstyret	Driftstimer pr. år	Afkasthøjde
A. Polte	Vægventiler. Undertryk	Ja	Efter behov	5,6 meter
B. Farest. Ændres til polte	Loftventiler. Undertryk	Ja	Efter behov	6,4 meter
C. Dr.st.	Overtryk	Ja	Efter behov	6,4 meter
D. Dr.st.	Overtryk	Ja	Efter behov	6,5 meter
E. Farest. ændres til dr.-/løbeafd.	Overtryk	Ja	Efter behov	9 meter
F. Dr.st. ændres til løbeafd.	Overtryk	Ja	Efter behov	9 meter
G. Løbeafd.	Overtryk	Ja	Efter behov	9 meter
H. Ny sygeafd.	Undertryk m. vægventiler	Ja	Efter behov	6,5 meter
I. Ny farest.	Combi diffus	Ja	Efter behov	8 meter
J. Ny klimastald	Combi diffus	Ja	Efter behov	8 meter

Der er telefonisk alarm på temperaturovervågningen i staldene.

Produktionsapparatet efterses i det daglige arbejde.



Management

BAT inden for management/godt landmandskab er i BREF (referencedokument for bedste tilgængelige teknikker, der vedrører intensiv fjerkræ- og svineproduktion) defineret på en række områder.

På bedriften er der taget følgende forholdsregler:

Energiforbrug opgøres årligt i forbindelse med regnskabet.

Der er ikke udarbejdet egentlige planer for reparation og vedligehold. Der foretages daglige tjek og løbende service på anlæggene efter behov. Der er fast årlig service på ventilationsanlægget og oliefyret.

Der er ikke egentlige uddannelses- og træningsprogrammer, men de ansatte sendes på relevante kurser i arbejdstiden, når der er behov, alt efter hvilke type arbejdsopgaver, de skal håndtere.

APV	Ja
Førstehjælpsudstyr	Ja
Værnemidler til rådighed (Beskyttelsesbriller, handsker,)	Ja
E-kontrol	Ja
UK-Produktion	Nej
SPF-sundhedsstyring	Ja - Blå
Andet	-

Risici
Der kan være risiko for uheld ved følgende punkter: Olietanke Ved påfyldning af dieselolie Håndtering af gylle
Minimering af risiko for uheld 2 olietanke er placeret så der ikke er mulighed for påkørsel. Påfyldning af diesel foregår på befæstet areal uden afløb. Der er selvfabrydende håndtag på dieseltanken. Påfyldning af gyllevogn med selvsugende kran. Pumpning af gylle fra stald overvåges.
Minimering af gener og forurening ved uheld Der er udarbejdet APV for ejendommen. Medarbejdere er instrueret i at tilkalde Miljøvagten (112) i tilfælde af uheld. Der er opsat en liste med relevante telefonnumre i stalden. Der opbevares granulat til opsamling af evt. oliespild.



Rengøring og desinfektion

Stald nr.	Metode	Hypighed	Anvendelse af desinfektionsmiddel	overbrusning
A. Polte	Højtryksrenser	1 gang årligt	Nej	Ja
B. Farest. Ændres til polte	Højtryksrenser	1 gang årligt	Nej	Ja
C. Dr.st.	Højtryksrenser	1 gang årligt	Nej	Ja
D. Dr.st.	Højtryksrenser	1 gang årligt	Nej	Ja
E. Farest. ændres til dr.-/løbeafd.	Højtryksrenser	1 gang årligt	Nej	Ja
F. Dr.st. ændres til løbeafd.	Højtryksrenser	1 gang årligt	Nej	Ja
G. Løbeafd.	Højtryksrenser	1 gang årligt	Nej	Ja
H. Ny sygeafd.	Højtryksrenser	1 gang årligt	Nej	Ja
I. Ny farest.	Højtryksrenser	Hver 5. uge	Ja	Ja
J. Ny klimastald	Højtryksrenser	Hver 8. uge	Ja	Ja

Bedste tilgængelige staldteknologi

Der etableres gyllekøling i 1688 m² med træk-og-slip system og 0 m² med linespil. Varmepumpeanlægget er dimensioneret efter varmebehovet og der kan forventes en reduktion i ammoniakfordampningen fra stalden på ca. 11,1 %, hvilket svarer til en gennemsnitlig køleeffekt på 11,6 W/m². Den procentvise udnyttelse af varmen er udregnet til 100 %. I husdyrgodkendelse.dk indtastes varmepumpens driftstid til 8.760 timer pr. år.

Staldnavn	Nudrift Ansøgt drift	Supplerende teknologi	Indtastet ammoniak effekt (%)	Driftstimer per år / Benzoesyre (gr)	Reduceret ammoniak- fordampning (kgN/år)
K. Klimastald	Ingen data				
A. Polte	Ingen data				
E. Farestald (ændres til dr.stald+løbeafd.)	Ingen data				
H. Ny sygeafd.	Ingen data				
I. Ny farestald	Nudrift	Gyllekøling	0,00%	0,00	0,00
	Ansøgt	Gyllekøling	11,10%	8760,00	97,00
J. Ny klimastald	Nudrift	Gyllekøling	0,00%	0,00	0,00
	Ansøgt	Gyllekøling	11,10%	8760,00	84,00
B. Farestald (ændres til polte)	Ingen data				
D. Dr. stald	Ingen data				
C. Dr. stald	Ingen data				
F. Dr. stald (ændres til løbeafd.)	Ingen data				
G. Løbeafd.	Ingen data				



	Nudrift	Ansøgt drift
Fodersiloer	1 x 21 tons silo 1 x 12 tons silo 1 x 4 tons silo 2 x 25 tons silo 4 x 12 tons siloer 1 x 7 tons siloer 1 x 5 tons fedttank 1 x 10 tons luminotank 1 x 25 tons silo til piller Planlager i foderlade til 8.500 tdr. korn	Som nudrift plus 2 x amerikanersiloer ca. 10.000 tdr. pr. stk.
Andet	-	-

Bedste tilgængelige foderteknologi

	Nudrift	Ansøgt drift
Dyrket	-	-
Indkøbt	Alt foder indkøbes, men blander selv.	Uændret
Andet	-	-
Våd- / tørfodring	Vådfodring ved søerne. Tørfodring ved smågrise	Uændret
Fasefodring	3 blandinger til smågrise	3 blandinger til smågrise
Fytase	Ja	Ja



Effekt af foderoptimering og antal fravænnede smågrise

Staldnavn	Kode for staldsystem	Nudrift Ansøgt drift	FE	Gram råprotein pr. FE	Gram P pr. FE	Antal fravænnede grise	Fravænnings- vægt	Effekt foderoptimering
K. Klimastald	Ingen data							
A. Polte	Ingen data							
E. Farestald (ændres til dr.stald+løbeafd.)	SvSo09	Nudrift	0,00	0,00	0,00	0,00	7,30	0,00
		Ansøgt	0,00	0,00	0,00	0,00	0,00	0,00
	SvSo07	Nudrift	0,00	0,00	0,00	0,00	0,00	0,00
		Ansøgt	1001,00	130,00	0,00	0,00	7,30	209,61
H. Ny sygeafd.	SvSo07	Nudrift	0,00	0,00	0,00	0,00	0,00	0,00
		Ansøgt	1001,00	130,00	0,00	0,00	7,30	12,58
	SvSo06	Nudrift	0,00	0,00	0,00	0,00	0,00	0,00
		Ansøgt	1001,00	130,00	0,00	0,00	7,30	12,55
I. Ny farestald	SvSo09	Nudrift	0,00	0,00	0,00	0,00	0,00	0,00
		Ansøgt	429,00	130,00	0,00	0,00	7,30	162,29
J. Ny klimastald	Ingen data							
B. Farestald (ændres til polte)	SvSo09	Nudrift	0,00	0,00	0,00	0,00	7,30	0,00
		Ansøgt	0,00	0,00	0,00	0,00	0,00	0,00
D. Dr. stald	SvSo07	Nudrift	0,00	0,00	0,00	0,00	7,30	0,00
		Ansøgt	1001,00	130,00	0,00	0,00	7,30	71,27
C. Dr. stald	SvSo07	Nudrift	0,00	0,00	0,00	0,00	7,30	0,00
		Ansøgt	1001,00	130,00	0,00	0,00	7,30	75,46
F. Dr. stald (ændres til løbeafd.)	SvSo07	Nudrift	0,00	0,00	0,00	0,00	7,30	0,00
		Ansøgt	1001,00	130,00	0,00	0,00	7,30	62,88
G. Løbeafd.	SvSo01	Nudrift	0,00	0,00	0,00	0,00	7,30	0,00
		Ansøgt	1001,00	130,00	0,00	0,00	7,30	45,73

Regnskab over foderforbrug styres via driftsregnskab.

Fosfor

Smågrise 218,35 DE x 29,2 kg P = 6.375,82 kg P

Slagtesvin 15,74 DE x 22,3 kg P = 351,00 kg P

1.200 årssøer x 5,39 kg P = 6.468,00 kg P

Samlet BAT-niveau i alt: 13.195 kg P

P ab lager ligger på 12.524 kg P og ligger dermed væsentlig under BAT-niveauet. Der er reduceret med yderligere 671 kg P/år.

Haderslev Kommunes vurdering

Dyrehold

Der stilles vilkår til fastholdelse af den beskrevne produktion. Der kan dog være situationer (eks. Sygdom i besætningen, slagteristrejke m.v.), hvor dyreholdet vil være afvigende fra det tilladte. I sådanne situationer skal landmanden kunne dokumentere de særlige omstændigheder overfor Haderslev Kommune, og det er op til kommunen at vurdere, om afvigelse i dyreholdet skyldes overproduktion eller naturlig variation/udsving.



Anlæg

Staldene er indrettet primært med delvist spaltegulv, der har en ammoniak reducerede virkning. Det ansøgte bliver fastholdt i og med at godkendelsen gives på vilkår af, at projektet gennemføres som beskrevet i ansøgningsmaterialet, se vilkår 1. Effekten af de valgte staldsystemer er på 781,1 kg N/år.

Staldnavn	Navn på dyretype og staldsystem
K. Klimastald og J. Ny klimastald	Smågrise fra 7,2 kg, Toklimastald, delvis spaltegulv
A. Polte og B. Farestald (ændres til pote)	Slagtesvin, Delvis spaltegulv, 50-75% fast gulv
I. Ny farestald	Årsso, farestald, Kassestier, delvis spaltegulv
E. Farestald (ændres til dr.stald + løbeafd.), D. Dr. stald, C. Dr. stald og F. Dr. stald (ændres til løbeafd.)	Årsso, løbe- og drægtighedsstald, Løsgående, delvis spaltegulv
H. Ny sygeafd.	Årsso, løbe- og drægtighedsstald, løsgående, dybstrøelse
G. Løbeafd.	Årsso, løbe- og drægtighedsstald, Individuel opstaldning, delvis spaltegulv

Management

Haderslev Kommune vurderer, at det beskrevne management er med til at sikre BAT på husdyrbruget.

Der stilles vilkår til fastholdelse af det ansøgte og i forhold til dokumentation af anvendelsen af bedste anvendelige staldteknologi og bedste anvendelige foderteknologi. Disse vilkår stilles i overensstemmelse med teknologibladerne, der er udarbejdet af Miljøstyrelsen.

Der er i det ansøgte redegjort for forebyggelse af uheld m.v. ved, at der er indsendt en beredskabsplan. Der er stillet vilkår omkring tilgængelighed og revision af husdyrbrugets beredskabsplan. Idet det vurderes at regelmæssig revision og planens synlighed er medvirkende til at skabe bevidsthed om og derved forebyggelse af uheld. Det er ejerens pligt, at medarbejdere har kendskab indholdet af beredskabsplan.

Rengøring og desinfektion

Haderslev Kommune vurderer, at det beskrevne vedrørende rengøring og desinfektion er at betragte som BAT.

Bedste tilgængelige staldteknologi

Ny klimastald og ny farestald bliver forsynet med gyllekøling med ammoniakreduktions effekt på 11 % svarende til 181 kgN/år. Der vil ikke ligge køleslanger uden for staldene. Varmen herfra bliver brugt til opvarmning af stald. Haderslev Kommunen har fastsat vilkår vedr. gyllekølingsanlægget.

Bedste tilgængelige foderteknologi

Ansøger har valgt at reducere antal FE til søerne samt råproteinindholdet i søernes foder, som virkemiddel til begrænsning af ammoniakemission og for at reducere fosforindhold i gødningen.



Den totale mængde P ab dyr pr. år for årssøer:

Den totale mængde P ab dyr pr. år beregnet som P ab dyr pr. årssø x antal årssøer skal være mindre end = 5,13052 Kg P ab dyr pr. årssø X 1.200 stk. = 6.157 kg P pr. år.

- "P ab dyr pr. årssø" beregnes ud fra følgende ligning:

$$P \text{ ab dyr pr. årssø} = (\text{FE pr. årssø} \times \text{gram fosfor pr. FE})/1000 - 0,58 - (\text{antal fravænnede grise pr. årssø} \times \text{fravænningsvægt} \times 0,006 \text{ kg P pr. kg tilvækst}) =$$

$$(1430 \text{ FE} \times 4,9 \text{ gram fosfor pr. FE})/1000 - 0,58 - (29,60 \text{ fravænnede grise pr. årssø} \times \text{fravænningsvægt på } 7,30 \text{ kg} \times 0,006 \text{ kg P pr. kg tilvækst})$$

Maksimal kg N ab dyr for årssøer:

Den totale mængde N ab dyr pr. år beregnet som N ab dyr pr. årssø x antallet af årssøer skal være mindre end = 27,764 kg N pr. årssø X 1.200 stk. = 33.317 kg N pr. år.

- "N ab dyr pr. årssø" beregnes ud fra følgende ligning:

$$N \text{ ab dyr pr. årssø må maks. være} = (\text{FE pr. årssø} \times \text{g råprotein pr. FE})/6250 - 1,98 - (\text{antal fravænnede grise pr. årssø} \times \text{fravænningsvægt} \times 0,0257) =$$

$$(1.430 \text{ FE} \times 130 \text{ g råprotein pr. FE})/6250 - 1,98 - (29,60 \text{ fravænnede grise pr. årssø} \times \text{fravænningsvægt på } 7,30 \text{ kg} \times 0,0257) = 27,764 \text{ kg N pr. årssø.}$$

Forudsætninger for beregning af den totale mængde N ab dyr pr. år og den totale mængde P ab dyr pr. år:

Antal foderenheder	1.430
Antal fravænnede grise pr. årssø	29,60 stk.
Fravænningsvægt smågrise	7,30 kg
Gram råprotein pr. FE	130
Gram fosfor pr. FE	4,9

De enkelte forudsætninger er ikke bindende men vilkårsligningen skal samlet set overholdes.

Beregningerne er lavet med tallene i ansøgningen.

Vilkår

- 8) Den årlige produktion på husdyrbruget må ikke overstige 1.200 søer, 45.600 smågrise (7,3-32 kg) og 614 slagtesvin/polte fra (32-107 kg), svarende til 507,51 DE³, efter nugældende dyreenhedsberegninger.
- 9) Der skal ved tilsyn foreligge dokumentation for de seneste 5 år for dyreholdets størrelse i form af, gødningsregnskab, driftsregnskab, slagterifregninger, CHR udskrifter. Vægtintervaller skal fremgå indgangsvægt, afgangsvægt/slagtealder.

³ Beregnet efter Bekendtgørelse om erhvervsmæssigt dyrehold, husdyrgødning, ensilage m.v. – BEK nr 594 af 04/05/2015



- 10) Der skal føres journal over antal dyr bortskaffet til DAKA.
- 11) Ventilationsanlægget skal vedligeholdes og efterses i henhold til producentens anvisninger for det pågældende anlæg. Ventilationssystemet skal rengøres minimum én gang årligt. Driftsjournal herfor skal indeholde oplysninger om dato for kontrol og rengøring.
- 12) Gyllekanalerne i staldafsnit "I. Ny farestald" og "J. Ny klimastald" i alt 1.688 m² - skal forsynes med køleslanger, der forbindes med en varmepumpe.
- 13) Varmepumpen skal levere en årlig køleydelse på mindst 171.528 kWh.
- 14) Der skal monteres en typegodkendt energimåler på varmepumpen. Energimåleren skal være forsynet med automatisk datalogger, der registrerer den månedlige og årlige køleydelse målt i kWh.
- 15) Gyllekølingsanlægget skal være forsynet med et trykovervågningssystem, en alarm samt en sikkerhedsanordning, der i tilfælde af lækage stopper gyllekølingsanlægget. Gyllekølingsanlægget må ikke kunne genstarte automatisk.
- 16) Vedligeholdelse af gyllekølingsanlægget skal ske i overensstemmelse med producentens vejledning. Vejledningen skal opbevares på husdyrbruget.
- 17) Der skal indgås en skriftlig aftale med en godkendt montør med VPO-certifikat eller tilsvarende certificering om kontrol og service af gyllekølingsanlægget mindst én gang årligt.
- Den årlige kontrol skal som minimum bestå af følgende:
- afprøvning og funktionssikring af trykovervågningssystemet, alarmen samt sikkerhedsanordningen
 - kontrol af kølekredsens ydelse.
- 18) Enhver form for driftsstop skal noteres i logbog med angivelse af årsag og varighed. Tilsynsmyndigheden skal underrettes ved driftsstop, der har en varighed på mere end 14 dage.
- 19) Registreringen fra datalogger, logbogen, den skriftlige kontrolaftale, de årlige kontrolrapporter samt øvrige servicereporter skal opbevares på husdyrbruget i mindst fem år og forevises på tilsynsmyndighedens forlangende.
- 20) Den totale mængde N ab dyr pr. år beregnet som N ab dyr pr. årssø x antallet af årssøer skal være mindre end 33.317 kg N pr. år.
- "*N ab dyr pr. årssø*" beregnes ud fra følgende ligning:
- $$N \text{ ab dyr pr årssø} = ((F_{\text{Eso}} \text{ pr. årssø} \times \text{gram råprotein pr. FEso}) / 6250) - 1,98 - (\text{antal fravænnede pr. årssø} \times \text{fravænningsvægt} \times 0,0257).$$
- 21) Den totale mængde P ab dyr pr. år beregnet som P ab dyr pr. årssø x antal årssøer skal være mindre end 6.157 kg P pr. år.



- "P ab dyr pr. årssø" beregnes ud fra følgende ligning:

$$P \text{ ab dyr pr. årssø} = (\text{FE pr. årssø} \times \text{gram fosfor pr. FE})/1000 - 0,58 - (\text{antal fravænnede grise pr. årssø} \times \text{fravænningsvægt} \times 0,006 \text{ kg P pr. kg tilvækst}).$$

22) Der skal føres en logbog eller en produktionskontrol, hvoraf følgende skal fremgå:

- antal årssøer.
- antal fravænnede pr. årssø.
- fravænningsalder og -vægt.
- foderforbrug pr. årssø.
- det gennemsnitlige indhold af råprotein pr. FEsv i de anvendte blandinger i henholdsvis drægtigheds og diegivningsperioden.
- det gennemsnitlige indhold af fosfor pr. FEso i foderblandingerne.

23) N ab dyr og P ab dyr skal på baggrund af logbogens eller produktionskontrollens oplysninger beregnes for en sammenhængende periode på minimum 12 måneder. Værdien skal udarbejdes årligt som et løbende gennemsnit over 3 år og kunne forevises i forbindelse med tilsyn for minimum de 5 seneste år.

24) Der skal for hjemmeblandet foder udarbejdes en blandeforskrift, hver gang foderblandingerne ændres, dog min. 1 gang årligt.

25) Logbogen/produktionskontrollen, indlægssedler for hver tredje måned samt eventuelle blandeforskrifter, skal opbevares på husdyrbruget i mindst fem år og forevises på tilsynsmyndighedens forlangende."

26) Der skal forefindes en opdateret beredskabsplan på husdyrbruget, som fortæller, hvornår og hvordan der skal reageres ved uheld, der kan medføre konsekvenser for det eksterne miljø. Planen skal være tilgængelig og synlig for ejendommens ansatte og andre, der arbejder på bedriften.

27) Beredskabsplanen skal revurderes en gang årligt og påføres med dato for revision.

28) Beredskabsplanen skal være oversat til samtlige relevante sprog, der i fornødent omfang forstås af ansatte med de pågældende arbejdsfunktioner.

29) "Nærvæd uheld" skal registreres, og der skal udarbejdes en procedure med henblik på at forebygge situationen fremover.

2.2 Lokalisering

I dette afsnit gøres der rede for husdyrbrugets lokalisering. Det vil sige hvordan husdyrbruget er placeret i forhold til steder, hvor der efter lovgivningen gælder et fast afstandskrav samt placeringen i landskabet.



2.2.1 Faste afstandskrav

I dette afsnit gøres der rede for husdyrbrugets placering i forhold til de faste afstandskrav, der gælder efter husdyrgodkendelseslovens §§ 6, 8 og 20.

Ansøgers tekst

Afstand til	meter
Ikke almene vandforsyningsanlæg (25 m)	Afstand ca. 13 m fra både ny og eksisterende stald. Der søges hermed om dispensation til placering af ny stald ca. 13 meter fra vandboring.
Almene vandforsyningsanlæg (50 m)	> 500 m
Vandløb (herunder dræn) og søer (15 m)	Evt. markdræn vil blive omlagt
Offentlig vej og privat fællesvej (15 m)	Ny klimastald samt gyllebeholder placeres min. 15 m fra vej.
Levnedsmiddelvirksomhed (25 m)	> 500 m
Beboelse på samme ejendom (15 m)	Ca. 110 m
Naboskel (30 m)	Ca. 90 m
Nabobeboelse (50 m)	Med Landbrugspligt: ca. 309 m - Jenningvej 7 Uden landbrugspligt: ca. 315 m - Jenningvej 2
Eksisterende/fremtidig byzone	Ca. 605 m - 12.10.TA.02
Eksisterende/planlagt sommerhusområde	> 5 km
Eksisterende rekreativt område	> 5 km
Planlagt rekreativt område	> 5 km
Områder der i lokalplan er udlagt til boligformål, blandet bolig og erhverv	Ca. 980 m - 12.21.BE.01

Haderslev Kommunes vurdering

Det vurderes, at alle afstandskrav i husdyrgodkendelseslovens § 6 er overholdt, og der stilles derfor ikke skærpende vilkår i den sammenhæng.

Afstandskravet fra ejendommens vandindvinding i forhold til den nye stald er ikke overholdt og der er derfor søgt om dispensation fra afstandskravet på 25 meter til at opføre stalden i en afstand af 13 meter fra boringen. Vandboringen ligger nu i en afstand af 13 m fra en eksisterende stald. Boringen er beliggende i et læbælte nærmest på et dige. Det i sig selv beskytter boringen. Efter besigtigelse af boringens placering og indretning gives dispensation til afstandskravene. Der er ikke fundet anledning til at stille særlige vilkår på baggrund af boringens placering.

Det vurderes, at alle de øvrige afstandskrav i husdyrgodkendelseslovens § 8 er overholdt, og der stilles derfor ikke skærpende vilkår. Der gøres dog opmærksomt på, at et udleveringsrum er at betragte som en del af stalden og derfor skal placeres minimum 15 m fra vej.

Det vurderes, at alle afstandskrav i husdyrgodkendelseslovens § 20 er overholdt, og der stilles derfor ikke skærpende vilkår i den sammenhæng.



Vilkår

30) Den nye stald kan opføres i en afstand af 13 m fra ejendommens vandindvindings boring.

2.2.2 Landskabet og planforhold

I dette afsnit gøres der rede for placeringen af husdyrbrugets bygninger i landskabet, og hvordan de påvirker landskabet.

Ansøgers tekst

Dimensioner

	Grundplan	Højde til tagryg	Taghældning	Materialer og farver
Eksisterende stalde	Se BBR for opl. vedr. eksisterende bygninger			
Ny Klimastald + farestald	Ca. 41 X 101 meter	Ca. 8 meter	15 grader	Sider og endemurer: rødbrune søstenselementer. Gavle: antrazit grå stålplader. Tag: grå eternitplader
Ny sygeafdeling	Ca. 14 x 13 meter	Ca. 6 meter	Som eksisterende bygning	Sider og endemur: røde mursten. Tag: grå eternitplader



Landskab og planforhold

Landskabelige hensyn	
Naturområder med særlig naturbeskyttelsesværdi	> 1 km
Områder med landskabelig værdi	Udpeging umiddelbart syd for anlægget
Uforstyrrede landskaber	Anlægget ligger i udkanten af et udpeget område.
Områder med særlig geologisk værdi	Område m. særlig værdi udpeget umiddelbart syd for anlægget.
Rekreative interesseområder	Ejendommen ligger indenfor et område der i kommuneplanen er udpeget som Turistområde og Landskabsbåndet.
Værdifulde kulturmiljøer og bevaringsværdige landsbyer	Ca. 1 km SØ for anlægget - Kastrup (Kulturarvsareal) Ca. 1,6 km N for anlægget - Gram Slot
Kirkeomgivelser	> 1 km
Kystnærhedszonen	> 1 km
P-lavbundsarealer incl. evt. okkerklassificering	-
Skovrejsningsområder	-
Fredede områder	> 1 km
Beskyttede naturarealer (§3)	Indenfor 1.000 m fra anlægget ligger: 4 engarealer, henholdsvis ca. 150 m Ø, ca. 285 m. S, ca. 690 m V og ca. 970 m V for ejendommen. 1 mose ca. 355 m S for anlægget 7 søer: spredt omk. anlægget
Strandbeskyttelseslinie	> 1 km
Klitfredningslinie	> 1 km
Skovbyggelinie	> 1 km
Sø- og å-beskyttelseslinie	> 1 km
Kirkebyggelinie	> 1 km
Fortidsmindelinie	Fortidsmindeområde ca. 420 m Ø for ejendommen
Beskyttede sten- og jorddiger	Ca. 95 m fra ny gylletank

Haderslev Kommunes vurdering

Udvidelsen medfører byggeri af en ny stald indeholdende en klimastald på ca. 1.400 m², en ny farestald på ca. 2.650 m² inkl. et teknikrum samt en ny gyllebeholder på 4.000 m³. Gyllebeholderen overdækkes med teltdug.

Desuden opstilles to nye amerikanersiloer i galvaniseret metal, på 10.000 tdr. (1.000 ton) pr. stk. nordøst for den nye gylletank, 14 meter høje og med en diameter på 14 meter (de vil lige lavere end eksisterende foderlade).

De nye anlæg opføres i tilknytning til eksisterende de anlæg på matrikel 107, Kastrup, Gram.

Ejendommen er beliggende i et område der er udpeget som uforstyrret landskab i kommuneplan 2013. Ejendommen ligger højt i terrænet på Gram bakkeø. Landskabet har en



stor skala og er forholdsvis åbent både på Gram bakkeø og i det tilgrænsende flade og lavtliggende område Kastrup-Tiset enge. Det betyder at anlægget vil kunne ses langt omkring. Derfor stilles krav om farve på udvendige materialer og krav om beplantning, sådan at anlægget falder bedst muligt ind i landskabet.

Beplantningsbæltet (bilag 5a) kan afbrydes af overkørsler godkendt af Haderslev Kommune.

Det vurderes, at de angive planforhold er korrekt beskrevet og det vurderes, at disse planforhold ikke har betydning for gennemførelse af det ansøgte projekt, såfremt de stillede vilkår overholdes.

Fredede fortidsminder, sten- og jorddiger, fredede områder

På fortidsminder og inden for en afstand af 2 m fra dem må der ikke foretages jordbehandling, gødes eller plantes. Der må ikke foretages ændring i tilstanden af sten- og jorddiger. Indenfor fredede områder skal fredningsafgørelsen overholdes.

Anlæggets beliggenhed i forhold til fredede fortidsminder, sten- og jorddiger og fredede områder er vist på bilag 12.

Anlægget er ikke beliggende indenfor eller i nærheden af fredninger eller fredede fortidsminder, mens der ligger et par beskyttede sten- og jorddiger tæt på anlægget.

Haderslev Kommune vurderer, at tilstanden af fortidsminder og sten- og jorddiger i området ikke ændres som følge af det ansøgte projekt, da der ikke er fredede fortidsminder eller sten- og jorddiger inden for eller umiddelbart op til anlægget og disse ikke berøres.

Vilkår

- 31) Materialer på alle nye udvendige bygningssider, herunder tag, facader og siloer, skal udføres i dæmpede, mørke jordfarver og må ikke være blanke og reflekterende (glanstal max 22). (Materialer tilsvarende de eksisterende bygninger på ejendommen hører under dette)
- 32) Der skal plantes og vedligeholdes et levende hegn omkring den nye staldbygning mod nordøst, nordvest og sydvest, (se principskitse på bilag 5a). Hegnet skal bestå af mindst én række egnstypiske løvfældende træer* som opnår en højde på mindst 12 m, plantet med en afstand på maks 8 meter. Træerne kan suppleres med egnstypiske løvfældende buske*. Beplantning må ikke omfatte arter opført på naturstyrelsens liste over invasive arter som findes på naturstyrelsen.dk.
- 33) Beplantningen omkring de eksisterende og nye siloer og gyllebeholdere skal bevares, vedligeholdes og suppleres, sådan at der til enhver tid er et 5 m. bredt og tæt beplantningsbælte mellem Jenningvej og siloer/gyllebeholdere mod sydvest og sydøst (se principskitse på bilag 5a). Beplantningen skal bestå af egnstypiske løvfældende træer og buske⁴, heraf mindst én række træer som opnår en højde over 12 meter. Beplantning må ikke omfatte arter opført på naturstyrelsens liste over invasive arter som findes på naturstyrelsen.dk. *(eksisterende beplantning kan indgå i dette, men skal suppleres mod sydvest.)*

⁴ se bilag 5b for anbefalede arter af egnstypisk beplantning.



2.3 Energi- og vandforbrug

I dette afsnit gøres der rede for husdyrbrugets energi- og vandforbrug, som ses i forhold til BAT, på hvilken baggrund det vurderes om der er grund til at implementere teknik eller management, som kan nedsætte forbruget.

2.3.1 Energiforbrug

Der gøres her rede for husdyrbrugets energiforbrug.

Ansøgers tekst

	Nudrift	Ansøgt drift
Elforbrug	Ca. 348.000 kWh	Anslået 550.000 kWh
Aflæsning	Fjernaflæsning	Uændret
Forbrug af olie	Ca. 6.000 l/år	uændret
Egenproduktion af energi (vindmølle, biogas el. andet)	Nej	Nej
Andre varmekilder (halmfyr eller andet)	Nej	Gyllekøling. Varmen vil blive brugt i klima- el. farestalden.

Energibesparende foranstaltninger
Der er etableret dagslysstyring på belysning i staldene. Udendørs belysning er dagslysstyret.
Der er installeret trinløs styring af ventilatorer i drægtighedsstalden samt i de nye stalde, hvilket regulerer luftcirkulationen efter behov, og giver dermed lavest mulig forbrug af energi.
Al ventilation er styret af et temperaturreguleret styringssystem, som sikrer, at ventilationen kører optimalt, både med hensyn til temperaturen i staldene og el-forbruget.

Autoriseret el-installatør laver gennemsyn hvert 5. år af ejendommens el-installationer.

Regnskab over energiforbrug styres via driftsregnskab.

Haderslev Kommunes vurdering

Det vurderes, at regelmæssigt opsyn og vedligeholdelse af energiforbrugende installationer er at betragte som BAT.

Det vurderes, som værende BAT management, at registrere energiforbruget løbende med henblik på at identificerer defekter samt vælge udstyr med fokus på energisparende egenskaber.

Der opstilles vilkår om, at forbruget skal overvåges og dokumentationen fremvises i forbindelse med tilsyn. Endvidere stilles der vilkår om, at der i forbindelse med tilsyn skal fremlægges virkemidler til nedbringelse af energiforbruget, såfremt dette stiger utilsigtet.

Vilkår

- 34) Der skal foretages en årlig opgørelse af forbruget af henholdsvis el og olie der medgår til staldene.



- 35) Forbruget el og olie skal registreres i en driftsjournal/driftsregnskab. Driftsjournalen skal opbevares i fem år og skal fremvises på tilsynsmyndighedens forlangende.
- 36) Stiger husdyrbrugets energiforbrug utilsigtet, så skal der i forbindelse med tilsyn fremlægges virkemidler til nedbringelse af energiforbruget. Processen med at finde og efterfølgende implementere disse virkemidler finansieres af husdyrbruget.

2.3.2 Vandforbrug

Der gøres her rede for husdyrbrugets vandforbrug.

Ansøgers tekst

	Nudrift	Ansøgt drift
Forbrug af drikkevand inkl. spild	Ca. 6.200 kbm	Anslået 12.250 kbm
Forbrug af vaskevand, stalde	Ca. 1.000 kbm	Anslået 1.700 kbm
Forbrug af vaskevand, maskiner	Ca. 25 kbm	Anslået 50 kbm
Samlet vandforbrug	Ca. 7.225 kbm	Anslået 14.000 kbm
Aflæsning	1 gange årligt	1 gange årligt

Vandforsyning	
Egen boring	Ja
Markvandingsboring	Nej
Vandværk	-

Vandbesparende foranstaltninger
<p>Vandbesparelse opnås ved drikkenipler som sidder over fodertruget (integreret i foderautomaten). Ifølge referencedokument for bedste tilgængelige teknikker (BREF) der vedrører intensiv fjerkræ- og svineproduktion, anvendes der således BAT (drikkenipler over trug).</p> <p>Ved vask af stalde anvendes iblødsætningsanlæg, hvorefter staldene vaskes med højtryksrensere med koldt vand. Både iblødsætning og vask med højtryksrensere er vandbesparende. Ifølge referencedokument for bedste tilgængelige teknikker (BREF) der vedrører intensiv fjerkræ- og svineproduktion, anvendes der således BAT (brug af højtryksrensere).</p> <p>Vandforbruget registreres.</p> <p>Evt. lækager identificeres og repareres hurtigst muligt.</p> <p>Bedriftens drikkevandsinstallationer rengøres og efterses jævnligt med henblik på at undgå spild.</p>



Haderslev Kommunes vurdering

Det vurderes, at regelmæssigt opsyn og vedligeholdelse af vandforbruget er at betragte som BAT.

Det vurderes, som værende BAT management, at registrere vandforbruget løbende med henblik på at identificere defekter samt vælge udstyr med fokus på vandbesparelser.

Der opstilles vilkår om, at forbruget skal overvåges og dokumentationen fremvises i forbindelse med tilsyn. Endvidere stilles der vilkår om, at der i forbindelse med tilsyn skal fremlægges virkemidler til nedbringelse af energiforbruget, såfremt dette stiger utilsigtet.

Haderslev Kommune vurderer, at vandforbruget på bedriften er i overensstemmelse med normtal fra 2001 og stiller derfor ingen skærpene vilkår med henblik på at nedbringe forbruget.

Indvindingstilladelse håndteres efter anden lovgivning og er ikke omfattet af denne miljøgodkendelse. Haderslev Kommune gør opmærksom på, at der kan være behov for at søge en indvindingstilladelse.

Vilkår

37) Vandforbruget, der medgår direkte i husdyrproduktionen, såsom dyrenes drikkevand og vask af stalde skal registreres i en driftsjournal. Driftsjournalen skal opbevares i fem år og skal fremvises på tilsynsmyndighedens forlangende.

38) Stiger husdyrbrugets vandforbrug utilsigtet, så skal der i forbindelse med tilsyn fremlægges virkemidler til nedbringelse af forbruget. Processen med at finde og efterfølgende implementere disse virkemidler finansieres af husdyrbruget.

2.4 Gener

I dette afsnit beskrives de gener, der kan være forbundet med produktionen af husdyr på bedriften og med arbejdet på udbringningsarealerne. Det vurderes hvorledes disse gener kan minimeres.

2.4.1 Lugt

Ansøgers tekst

Produktionen kan medføre lugtpåvirkning af ejendommens nærmeste omgivelser. Der er udarbejdet en OML-beregning der viser, at geneafstandskravet for lugt er overholdt og udvidelsen forventes således ikke at give anledning til mærkbare gener for de omkringboende.

I en OML-beregning tages der udgangspunkt i de faktuelle forhold og på grundlag af 10 års vejrdata, mens beregningerne i Husdyrgodkendelse kun tager udgangspunkt i vejrdata fra et enkelt år.

Nærmeste nabobeboelse uden landbrugspligt er Jenningvej 2, der er beliggende ca. 315 m fra nærmeste staldanlæg. Det acceptable geneniveau for enkeltboliger er på 15 OU. Ved de planlagte tiltag viser OML-beregningen, at niveauet vil ligge på 10 OU.

Nærmeste samlet bebyggelse er Kastrup Bygade 4, 6510 Gram, der ligger ca. 975 m sydøst for nærmeste staldanlæg. Geneniveauet for samlet bebyggelse er på 7 OU, hvor niveauet efter udvidelsen vil ligge på under 3 OU.



Nærmeste byzone er et varmforsyningsanlæg, plannr. 12.10.TA.02, ved Gram. Geneniveauet for byzone er på 5 OU. Det aktuelle lugtgeneniveau vil efter udvidelsen ligge på 5 OU.

Krav til lugtpåvirkning er dermed overholdt til nærmeste nabo, samlet bebyggelse og byzone og udvidelsen forventes ikke, at give anledning til mærkbare gener.

Alle afkast på ny stald placeres 7 meters højde.

Haderslev Kommunes vurdering

Lovens minimumskrav til afstande til nærmeste beboelser indenfor de tre typer er overholdt, jf. ansøgningsmaterialet ovenfor. Haderslev Kommune vurderer derfor, at lugt fra staldene ikke vurderes, at medføre væsentligt gener for naboerne.

De af ansøger beskrevne tiltag til begrænsning af eventuelle lugtgener fastholdes gennem vilkår. Da der i OML-beregningen er anvendt at afkastene på de nye stalde placeres i 7 meters højde fastholdes dette med vilkår. Yderligere er der stillet vilkår om at den nye gyllebeholder på 4.000 m³ skal forsynes med teltoverdækning i kapitel "2.5.2 Husdyrgødning og foder".

Vilkår

39) Alle afkast på ny stalde skal placeres 7 meters højde.

2.4.2 Støj

Ansøgers tekst

Støjkilde	Tidsinterval samt hyppighed
Gyllepumpning	Ca. 3 gange/uge. Ca. 2 timer pr. gang
Fodring	Ca. 3 gange/døgn. Ca. 1 time pr. gang
Ventilation	Efter behov
Levering af råvarer (tipning/indblæsning)	Foder blæses ind i 1 silo resten tippes af. Siloen fyldes ca. 4 gange/år. I dagtimerne.
Gylleudbringning	I sæsonen
Modt./afh. af dyr	Ca. 80 dage i året. Kan ske i tidsrummet fra ca. 05.00 til 16.00
Høst	I sæsonen
Andet	Mølle ved blanding af foder. Ca. 17 gange i døgnet. Ca. 0,5 time pr. gang. Kører hele døgnet.

Tiltag mod støj
Service på maskiner, så de kører optimalt. Der er god afstand til naboer.



Haderslev Kommunes vurdering

Haderslev Kommune vurderer, at støjen forbundet med driften ikke vil være til væsentlig gene for omkringboende på baggrund af ovenstående beskrivelse.

For at sikre omboende hvis der opstår støjgener fra husdyrbruget stilles vilkår om, at de vejledende støjgrænser fra miljøstyrelsen skal overholdes.

Vilkår

40) Den eksterne støjbelastning fra landbrugsdriften på ejendommens bygningsparcel, herunder fra stalden og gyllebeholderen, må i intet punkt – målt på nærmeste naboejendom med tilhørende udendørs arealer i tilknytning til boligen – overstige nedenstående værdier. De angivne værdier for støjbelastningen er de ækvivalente, korrigerede lydniveauer i dB(A).

Mandag-Fredag	kl. 07-18	8 timer (reference)	55 dB(A)
Lørdag	kl. 07-14	8 timer (reference)	55 dB(A)
Lørdag	kl. 14-18	8 timer (reference)	45 dB(A)
Søn- og helligdage	kl. 07-18	8 timer (reference)	45 dB(A)
Alle dage	kl. 18-22	1 timer (reference)	45 dB(A)
Alle dage	kl. 22-07	0,5 timer (reference)	40 dB(A)
Spidsværdi	kl. 22-07	-	55 dB(A)

Bidraget fra virksomheden til det ækvivalente, korrigerede støjniveau i dB(A) må i boligområder for åben og lav boligbebyggelse ikke overstige følgende værdier:

Mandag-Fredag	kl. 07-18	8 timer (reference)	45 dB(A)
Lørdag	kl. 07-14	8 timer (reference)	45 dB(A)
Lørdag	kl. 14-18	8 timer (reference)	40 dB(A)
Søn- og helligdage	kl. 07-18	8 timer (reference)	40 dB(A)
Alle dage	kl. 18-22	1 timer (reference)	40 dB(A)
Alle dage	kl. 22-07	0,5 timer (reference)	35 dB(A)
Spidsværdi	kl. 22-07	-	50 dB(A)

41) Hvis kommunen finder det nødvendigt, skal ejer for egen regning lade udføre støjmålinger og/eller -beregninger af støjen fra husdyrbruget for at dokumentere, at støjgrænserne i vilkår 40) er overholdt. Hvis grænserne konstateres overholdt, kan der højst pålægges ejer at få foretaget én støjmåling og eller -beregning om året. Målingerne/beregningerne skal udføres og rapporteres som "Miljømåling – ekstern støj" af en enhed, som er optaget på Miljøstyrelsens liste over godkendte laboratorier. Virksomhedens støj skal dokumenteres ved måling eller efter gældende vejledninger fra Miljøstyrelsen, pt. Nr. 6/1984 om Måling af ekstern støj og nr.



5/1993 om Beregning af ekstern støj fra virksomheder. Målingerne/beregningerne skal foretages på/for de mest støjbelastede områder udenfor virksomhedens grund og under de mest støjbelastede driftsforhold - eller efter anden aftale med kommunen.

2.4.3 Lys

Ansøgers tekst

Udendørs belysning er dagslysstyret.

Lys i stalde	Er tændt i dagtimerne.
Udendørs belysning	Ja
Lysmaster	Ingen
Lavenergipærer	Ja
Kan lyset ses af de omkringboende?	Nej

Haderslev Kommunes vurdering

Det vurderes, at belysning på ejendommen ikke vil give anledning til væsentlige problemer eller gener for de omkringboende eller i forhold til landskabelige hensyn. Vurderingen bygger på at der er stillet vilkår om beplantningsbælte i kapitel "2.2.2 Landskab og planforhold". I dette kapitel stilles vilkår om at udendørs pladsbelysning skal forsynes med bevægelsessensorer, der sikrer, at lyset kun er tændt i op til en halv time ad gangen. Vilkåret er stillet fordi ejendommen er beliggende i et område der er udpeget som uforstyrret landskab, for nærmere beskrivelse af landskabet se kapitel 2.2.2.

Vilkår

42) Udendørs pladsbelysning skal forsynes med bevægelsessensorer, der sikrer, at lyset kun er tændt i op til en halv time ad gangen.

2.4.4 Fluer og skadedyr

Ansøgers tekst

Generel bekæmpelse af skadedyr	Der tilstræbes god renholdelse i og omkring stalde og rester af foder fjernes.
Bekæmpelse af fluer	kemisk
Bekæmpelse af rotter	Der indgået serviceaftale med PJ Hejnsvig skadedyrsservice

Haderslev Kommunes vurdering

Det vurderes, at ansøger søger at minimere gener fra fluer og skadedyr, hvilket fastholdes gennem vilkår om ryddelighed og vilkår om, at overholde retningslinjer fra Skadedyrlaboratoriet, Århus Universitet, Institut for Agroøkologi. Bemærk at sidstnævnte retningslinjer opdateres årligt.



Vilkår

- 43) På ejendommen skal der foretages en effektiv fluebekæmpelse og forebyggende foranstaltninger mod fluer. Fluebekæmpelse skal som minimum ske i overensstemmelse med de nyeste retningslinjer fra Skadedyrslaboratoriet; <http://www.dpil.dk/dpil2005/sporgom.htm>.
- 44) Arealerne omkring bygninger og tilkørselsveje skal holdes ryddelige og fri for affald, foderrester, gødning m.v.
- 45) Stalde, lagre og andre anlæg holdes i forsvarlig rottesikret stand, m.v. med henblik på at forhindre gode levemuligheder for rotter.

2.4.5 Støv

Ansøgers tekst

Støvkilder og tiltag mod støv
I foderlade, men begrænset gener.

Haderslev Kommunes vurdering

Haderslev Kommune vurderer på baggrund af den relativt store afstand til omboende, ca. 350 m til nærmeste nabobeboelse uden landbrugspligt, at støvgener fra husdyrbruget ikke vil give væsentlige gener.

Der henvises til god landmandspraksis. Det vil sige, at al transport til og fra bedriften foregår ved hensynsfuld kørsel og at aktiviteter, herunder levering og udkørsel, planlægges således, at omgivelserne påvirkes mindst muligt.

Vilkår

- 46) Fodersiloer skal indrettes således at støvgener i forbindelse med indblæsning undgås.



2.4.6 Transport

Ansøgers tekst

Art (afhentning / levering)	Nudrift Antal transporter/år samt tidsrum	Ansøgt drift Antal transporter/år samt tidsrum
Levende dyr til og fra ejendommen	Ca. 40 læs/år	Ca. 80 læs/år
Døde dyr	Ca. 100 læs/år	Uændret
Indkøbt foder/råvarer	Ca. 100 læs/år	Ca. 200 læs/år
Egne afgrøder	-	-
Renovation	Hver 14. dag	Uændret
Halm	Ca. 3 læs/år	Ca. 6 læs/år
Diesel / Fyringsolie	Ca. 12 gange/år	Ca. 12 gange/år
Husdyrgødning	Ca. 293 læs/år	Ca. 574 læs/år
Handelsgødning	-	-
Andre foderstoffer	Ca. 26 læs/år	Ca. 32 læs/år
I alt	Ca. 600 læs/år	Ca. 1.030 læs/år

Hovedsageligt i dagtimerne. Men i høstsæson hele døgnet. Dyr kan blive afhentet i de tidlige morgentimer.



Transport til og fra ejendommen
Der anvendes hovedsageligt 4 indkørsler til ejendommen. Den nordligste indkørsel bruges hovedsageligt til privat kørsel. De to indkørsler ved poltestaldene bruges overvejende til levering af foderstoffer, mens indkørslen ved klimastalden anvendes ved afhentning af dyr.
Intern transport
Der etableres en ny intern vej omk. det nye staldanlæg samt langs gylletankene, hvor det er planen at etablere en brovægt. Se kortbilag
Tætbeboede områder på ruten
Ved transport af gylle til gylletanken der er beliggende Engvej 21 A, køres i udkanten af Gram (byzone) og i udkanten af Tiset (samlet bebyggelse).

Haderslev Kommunes vurdering

Haderslev Kommune vurderer med udgangspunkt i Husdyrgodkendelseslovens krav, at til- og frakørsel til virksomheden vil kunne ske uden væsentlige miljømæssige gener for de omboende. På den baggrund finder kommunen, at der ikke skal stilles vilkår til husdyrbrugets transport. Øvrige trafikale forhold, håndteres efter anden lovgivning og er ikke omfattet af denne miljøgodkendelse. Haderslev Kommune gør opmærksom på, at der kan være behov for at ansøge om/lovligøre en eller flere overkørsler fra ejendommen.

Det vurderes, at det stigende antal transporter til og fra husdyrbruget ikke vil medføre væsentlige gener for beboere i lokalområdet.

Der stilles ingen særlige vilkår i forhold til transport.

2.5 Forurening

I dette afsnit beskrives den forurening, der kan være forbundet med husdyrbruget og det vurderes om der er fremkommet nye oplysninger, som gør at der er utilsigtet forurening forbundet med en uændret drift af husdyrbruget.



2.5.1 Spildevand

Ansøgers tekst

Kilde	Afløb til
Sanitært spildevand, Husstand	Off. kloak
Sanitært spildevand, Produktion	Off. kloak
Tagvand	Tagvand ledes til dræn.
Befæstede arealer	Ingen afløb fra befæstede arealer
Møddingsplads	-
Vask af materiel	Maskiner vaskes på anden ejendom, Højrupvej 35.

Haderslev Kommunes vurdering

Haderslev Kommune vurderer at håndteringen af spildevand, omfattet af husdyrgødningsbekendtgørelsen⁵ fra stalde og befæstede arealer sker i overensstemmelse med lovgivningens krav.

Det vurderes, at kapaciteten i ejendommens opbevaringsanlæg er tilstrækkelig til at rumme de angivne mængder spildevand som angives i ansøgers tekst, hvilket beskrives nærmere i afsnit 2.5.2 Husdyrgødning og foder. Opbevaringen af spildevand vurderes ikke separat, da spildevand opsamles sammen med husdyrgødning fra husdyrbruget.

Der gøres opmærksomt på at drivgangene mellem staldene skal indrettes i overensstemmelse med bestemmelserne/lovkravene i Husdyrgødningsbekendtgørelsen⁵, således, at forurening af grundvand og overfladevand ikke finder sted. Den faste belægning i drivgangen skal udføres af bestandige materialer, som er uigennemtrængelige for fugt. Belægningen skal kunne modstå påvirkningerne fra dyrene og de anvendte redskaber. Der skal etableres et hensigtsmæssigt afløbssystem til opsamling af flydende husdyrgødning og restvand i overensstemmelse med bestemmelserne i Husdyrgødningsbekendtgørelsen.

Alle afløbsbrønde tagnedløbsbrønd skal sikres mod til ledning af vand og gylle fra drivgange og oplagspladser, hvor der kan være spild af foder og husdyrgødning.

Øvrigt spildevand håndteres efter anden lovgivning og er ikke omfattet af denne miljøgodkendelse. Haderslev Kommune gør opmærksom på, at der kan være behov for at søge udlednings- eller nedsivningstilladelse.

De beskrevne forhold fastholdes gennem vilkår.

⁵ Bekendtgørelse om erhvervsmæssigt dyrehold, husdyrgødning, ensilage m.v – [BEK nr 594 af 04/05/2015](#)



Vilkår

47) Afløbsbrønde, tagnedløbsbrønde og lignende, skal sikres, så der ikke ved eventuelle uheld kan afledes gylle til drænsystemet.

2.5.2 Husdyrgødning og foder

Ansøgers tekst

Opbevaringskapacitet

Ifølge normtal vil der i ansøgt drift blive produceret 14.207 m³ gylle inkl. Vaskevand samt 36 tons dybstrøelse svarende til ca. 53 m³ (se bilag 9 Lagerregnskab).

Den samlede opbevaringskapacitet inkl. gyllekanaler og fortanke vil være på 11.559 m³, hvilket svarer til en opbevaringskapacitet på omk. 9,7 mdr. Krav om min. 9 måneders opbevaringskapacitet er dermed overholdt.

Opbevaringsanlæg

Logbog føres for tilstand af flydelag.

Gyllepumpning overvåges.

Opbevaringslagre

Da der er tale om:

- stabile gyllebeholdere, der kan modstå mekaniske, termiske og kemiske påvirkninger
- gyllebeholderne tømmes hvert år og inspiceres visuelt
- gyllebeholdernes bund og vægge er tætte
- der er ingen spjæld, men alt overpumpes via neddykket rør
- gyllen kun omrøres umiddelbart før tømning
- gyllebeholderne er overdækket med naturligt flydelag og den nye beholder vil blive teltoverdækket.
- og gyllebeholderne kontrolleres ved beholderkontrollen, vurderes det, at det er BAT med hensyn til gødningsopbevaring jf. referencedokumentet for bedste tilgængelige teknikker der vedrører intensiv fjerkræ- og svineproduktion (BREF).



Gødningso- bevaringsanlæg	Bygge- år	Kapa- citet (m3)	Radius + højde over terraen	Over- dækning	Seneste Beholder -kontrol	Tilledes gylle fra andre ejen- domme? Halm el. fast gødning?
1. Eks. Gylletank	1994	1.480 kbn	Ca. 3 meter		2013	-
2. Eks. Gylletank	1994	1.480 kbn	Ca. 2 meter		2013	-
Ny gylletank	Ny	4.000 kbn	Ca. 2 meter	Ja		Dybstrøelse fra sygeafd.
Ekstern kapacitet	Eng- vej 21 A 2003	2.564 kbn	Ca. 3 meter		2013	Halm til flydelag
Eksisterende gyllekanaler		Ca. 1.000 kbn				
Projekterede gyllekanaler		Ca. 1.000 kbn				
Fortank (-e)	2 i nudrif- ten En ny	10 kbn+ 25 kbn + ny				
Omrørings- tank	Ingen					
Møddings- plads	Ingen					

Foderopbevaring

	Nudrift	Ansøgt drift
Fodersiloer	1 x 21 tons silo 1 x 12 tons silo 1 x 4 tons silo 2 x 25 tons silo 4 x 12 tons siloer 1 x 7 tons siloer 1 x 5 tons fedttank 1 x 10 tons luminotank 1 x 25 tons silo til piller Planlager i foderlade til 8.500 tdr. korn	Som nudrift plus 2 x amerikansiloer ca. 10.000 tdr. pr. stk.
Andet	-	-



Haderslev Kommunes vurdering

Opbevaring af husdyrgødning

Der produceres 53 m³ fast husdyrgødning på husdyrbruget og 14.207 m³ flydende husdyrgødning. Flydende og fast husdyrgødning opbevares i gyllebeholdere og i gyllekanaler på i alt 11.559 m³.

Det vurderes, at opbevaringskapaciteten til husdyrgødning og spildevand er tilstrækkelig, jævnfør Bilag 9 - Kapacitetserklæring. Haderslev Kommune gør opmærksom på, at hvis opbevaringskapaciteten ikke er tilstrækkelig for eksempel grundet problemer med udbringning med baggrund i nedbør eller frost, så er det ejerens ansvar, at sikre alternative opbevaringsmuligheder med henblik på at kunne overholde husdyrgødningsbekendtgørelsen. Kommunen henviser her for eksempel til Landboforeningernes gyllebanker og lignede registre.

Ny gyllebeholder

I forbindelse med opførelsen af den nye gyllebeholder anbefales det at anvende Miljøstyrelsen "Vejledende bygebland for gyllebeholdere. Vejledning nr. 13, 2015.

Beholdere skal være forsynet med et drænsystem, der kan anvendes til kontrol af eventuelt udvendigt vandtryk mod bundpladen. Drænsystemet skal bestå af drænledninger og/eller drænlag forbundet til en inspektions-/pejlebrønd (min. ø315 mm). Drænsystemet placeres under bundpladens laveste punkt. Systemet må ikke forbindes med andre dræn (markdræn m.m.) uden kommunalbestyrelsens tilladelse.

Det skal være muligt at kontrollere inspektionsbrønden for udslip fra eventuelle lækager i beholderen.

Gyllebeholder på Engvej 21A

Gyllebeholderen der er beliggende på Engvej 21A ligger ca. 30 m fra et vandløb. Haderslev Kommune gør opmærksom på, at der jævnfør husdyrgødningsbekendtgørelsens § 19 er krav om, at:

- Beholdere til opbevaring af flydende husdyrgødning, der er beliggende 100 meter eller nærmere til vandløb, skal være udstyret med et alarmsystem.

Gyllebeholder - overdækket

For at kunne leve op til de vejledende emissionsgrænseværdier har ansøger beskrevet at "Ny gyllebeholder nr. 3" på 4.000 m³ bliver overdækket med telt for at mindske udledningen af næringsstoffer.

Ansøger beskriver, at den samlede ammoniakemission således vil falde med 156 kg N i forhold til den eksisterende produktion. Dette fastholdes gennem vilkår.

Gyllebeholder – flydelag

Husdyrbrugets øvrige gyllebeholdere er med naturligt flydelag, hvilket Haderslev Kommune vurderer som værende i overensstemmelse med BAT, idet husdyrgødningsbekendtgørelsen⁶ overholdes.

⁶ Bekendtgørelse om erhvervsmæssigt dyrehold, husdyrgødning, ensilage m.v – [BEK nr 594 af 04/05/2015](#)



Haderslev Kommune gør opmærksom på, at der jævnfør husdyrgødningsbekendtgørelsens § 20, stk. 6 er krav om, at der føres løbende og regelmæssig logbog, som dokumentation for, at overdækningen er tæt.

Vilkår

- 48) "Ny gyllebeholder nr. 3" på 4.000 m³ skal forsynes med fast overdækning i form af teltoverdækning med indvendigt skørt. Åbning af teltdugen må kun ske i forbindelse med omrøring, tømning og udbringning af gylle samt fjernelse af bundfald. Skader på teltoverdækningen skal repareres inden for en uge efter skadens opståen. Såfremt en skade ikke kan repareres inden for en uge, skal der indgås aftale om reparation inden to hverdage efter skadens opståen. Kommunen underrettes straks herom.
- 49) Der skal føres en logbog for "Ny gyllebeholder nr. 3" på 4.000 m³, hvori eventuelle skader på teltoverdækningen noteres med angivelse af dato for skaden samt dato for reparation. Logbogen skal opbevares på husdyrbruget i mindst fem år og forevises på tilsynsmyndighedens forlangende.
- 50) Arealer, hvor der sker påfyldning af gylle til gyllebeholder, skal befæstes. Ved befæstet areal forstås, et areal, der er befæstet med et for fugtighed vanskeligt gennemtrængeligt materiale, der kan modstå påvirkningerne fra køretøjer og vogne ved fyldning og tømning. Befæstet areal kan undgås, hvis der anvendes traktor med suge anordning.
- 51) Der skal etableres omfangsdræn om "Ny gyllebeholder nr. 3" på 4.000 m³ med afløb til kontrolbrønde. Drænsystemet skal bestå af drænledninger og/eller drænlag forbundet til en inspektions-/pejlebrønd (min. ø315 mm). Drænsystemet placeres under bundpladens laveste punkt.

2.5.3 Affald og miljøfarlige stoffer

Ansøgers tekst

Type	Forbrug / Mængde	Placering
Motorolie	Ingen. Olieskift foretages på værksted	
Benzin	Ca. 300 l.	I maskinhus. Opbevares i plastikdunke som er placeret på fast underlag uden afløb.
Medicin	Efter behov	I medicinskab
Kemikalier til Rengøring og desinfektion	efter behov	I depot. På fast gulv.
Handelsgødning	Intet forbrug	



Olietanke				
Dieselolie el. fyringsolie	Størrelse (liter)	Type (stål/plast)	Alder	Placering (ude/inde, grus/fast gulv)
(E) dieseltank	1.200 l	Stål	1997	Inde på fast gulv uden afløb.
(F) Fyringsolie	1.200 l	Stål	2002	Afløb til gylletank.
(G) Fyringsolie	2.500 l	Stål	2002	Inde på fast gulv uden afløb

Beskrivelse af påfyldningspladsen

Påfyldningspladsen har fast underlag uden afløb.

Pesticider

Beskriv opbevaring	Mængde (maks. oplag)	Påfyldning	Rengøring
Der opbevares ikke pesticider på ejendommen			



Spidse og skarpe genstande (kanyler og skalpelblade)
Opbevaring: kanylebokse
Afhentes af: Flemming Poulsen - privat vognmand
Hvor ofte: affald afhentes hver 14. dag
Medicinrester (020109 05.13)
Mængde: opbruges som regel
Opbevaring:
Bortskaffes til: evt. rester vil blive afleveret til dyrlægen
Brændbart affald/dagrenovation
Afhentes hvor ofte: hver 14. dag
Bortskaffes til: kommunal affaldsordning
Affald til genbrug: Pap, plastik, jern mv.
Type: jern, plast mv.
Afleveres til: skrothandler + Flemming Poulsen
Spildolie
Mængde: ingen
Rengøringsmidler/desinfektionsmidler
mængde: midlerne opbruges
Kemikalie- og pesticidrester (020109 05.12)
Mængde: ingen
Døde dyr (020102)
Afhentes af: DAKA
Opbevaring indtil afhentning: ved vejen. Er overdækket og hævet over jorden.
Afhentning ca. 2 gange/uge. Afhentes oftest sidst på dagen, men afhentning inden for alle døgnets timer kan forekomme.
Kan de ses fra vejen: ja

Haderslev Kommunes vurdering

Det vurderes, at opbevaring og bortskaffelse af affald sker i overensstemmelse med Haderslev Kommunes affaldsregulativ. Det stilles ikke vilkår til at sikre dette, da husdyrbruget som virksomhed i Haderslev Kommune er forpligtet til at overholde de gældende retningslinjer i affaldsregulativet.

Vi henviser i denne forbindelse også til at transportører af jern og metal, samt plastbeholdere med medicinglas, kanyler, skalpeller mv. skal være godkendt hertil. Se nærmere på www.affaldsregistret.mst.dk.

Opbevaring og håndtering af miljøfarlige stoffer vurderes ikke at være til risiko for miljøet, under forudsætning af følgende vilkår. Rengøring af maskiner og lastbiler skal ske på en et befæstet areal med afløb til gyllebeholder eller særskilt beholder af hensyn til de olierester, næringsstoffer med videre som sidder på.



Disse vilkår stilles for at sikre forsvarlig omgang med kemikalier. Med disse forholdsregler mindskes risikoen for en punktforurening som følge af uheld under håndtering af kemikalier.

Vilkår

52) Oliekanke til diesel- eller fyringsolie skal til enhver tid stå overdækket på befæstet areal uden afløb til jord, kloak, overfladevand eller grundvand, således at spild kan observeres og opsamles med kattegrus eller andet olieabsorberende materiale.

53) Rengøring af og vask af maskiner og lastbiler skal foregå på befæstet plads med afløb til gyllebeholder eller anden opsamlingsbeholder. Spildevandet skal spredes på mark. Den befæstede plads skal etableres i overensstemmelse gældende regler i husdyrgødningsbekendtgørelsen⁷. Såfremt der etableres sandfang og olieudskiller ved vaskepladsen, skal disse tømmes i overensstemmelse med Haderslev Kommunes anvisninger. Vaskepladsen skal minimum være stor nok til at traktor og marksprøjte eller traktor og gyllevogn eller andre landbrugsredskaber kan stå på pladsen og pladsen skal derudover bestå af en mindst 2 meter randzone.

2.5.4 Ammoniak

2.5.4.1 Ammoniaktab

Ansøgers tekst

Ammoniakreducerende tiltag

Der etableres gyllekøling i det nye staldanlæg (klima- og farest.). Tiltaget reducerer ammoniakfordampningen med 181 kg N/år.

Den nye gylletank etableres med fast overdækning. Tiltaget reducerer ammoniakfordampningen med 175 kg N/år.

Der korrigeres i foder til søerne, hvor niveauet for råprotein vil ligge på 130 g, hvor normen i dag er på 133,1 g og FE/so vil ligge på 1.430 FE (normen er 1.530 FE). Tiltaget reducerer ammoniakfordampningen med ca. 661 kg N/år.

Samlet reduceres ammoniakfordampningen med 1.017 kg N/år og ammoniakemissionen vil i ansøgt drift ligge på 4.695 kg N. BAT-niveauet betragtes som værende overholdt, da overskridelsen ligger inden for bagatalgrensene.

Det generelle ammoniakkrav er ligeledes overholdt og der er reduceret med yderligere ca. 731 kg N/år.

⁷ Bekendtgørelse om erhvervsmæssigt dyrehold, husdyrgødning, ensilage m.v – [BEK nr 594 af 04/05/2015](#)



Fravalg af teknologi

Det generelle ammoniakkrav er overholdt og reduceret med yderligere 710 kg N/år og BAT-kravet er ligeledes overholdt ved de valgte teknologier. Da projektet overholder kravene ved de valgte investeringer er yderligere investeringer i teknologier som gylleforsuring, luftrensning mv. fravalgt. Det skal bemærkes, at den potentielt opnåelige ammoniakreduktion ved supplerende teknikker mindskes når fordampningen i forvejen er reduceret ved anvendelse af gyllekøling mv. Da varmen kan anvendes fra gyllekølingsanlægget vil denne teknik være den økonomisk mest optimale for ansøger.

Yderligere foderkorrektur er ligeledes fravalgt, da ansøger ved det givne niveau overholder Miljøstyrelsens grænseværdier. Der gøres opmærksom på at det aktuelt lave indhold af protein og fosfor i foderkorn betyder skærpet opmærksomhed på at tilskudsfoderblandingerne kan opfylde dyrenes forsyningsnorm.

Fravalg af benzoesyre:

Ifølge teknologibladet er tilsætning af 0,5 % benzoesyre til smågrisefoder i princippet omkostningsneutralt. Det vil sige, at udgiften til benzoesyren på 2-3 kr. pr. prod. smågris opvejes af en forbedret produktivitet. Dog kan denne produktivetsstigning opnås med andre tilsætningsstoffer, og driftsomkostningen for benzoesyre er derfor afhængig af prisforholdet mellem benzoesyre og disse alternative vækstoffremmende tilsætningsstoffer.

Det er derfor fravalgt at benytte benzoesyre som virkemiddel i forhold til ammoniakreduktion, idet reduktionen vil være forholdsvis lille.

Det kan dog forekomme i perioder at der anvendes benzoesyre i smågrisefoderet, fx i forbindelse med problemer med diarre.

Resultat af beregninger på generelt ammoniakreduktionskrav

Overstiger græsmarksafgrøder over 25 % af totalrationen for malkekøer inklusiv opdræt?	Nej
Er det generelle krav om reduktion af ammoniaktab fra stald og lager opfyldt?	Ja
Eventuel yderligere reduktion nødvendig for at opfyld kravet	-731,52 kgN/år

Ammoniaktab i nudrift og ansøgt drift fordelt på staldsystemer og opbevaringslagre

	Ansøgt(kgN/år)
Ammoniaktab fra staldsystemer mv. ikke omfattet af det generelle ammoniakreduktionskrav:	0
Ammoniaktab fra staldafsnit og lagre omfattet af det generelle ammoniakreduktionskrav, men eksisterende uændret produktion:	1698,32
Ammoniaktab fra husdyrproduktion omfattet af det generelle ammoniakreduktionskrav (etableringer udvidelser, ændringer):	2408,33
Ammoniaktab fra lagre af flydende husdyrgødning:	552,64
Ammoniaktab fra lagre af fast husdyrgødning:	36,08

Resultat af beregninger af ammoniaktab på produktionsniveau

Staldnavn	Kode for staldsystem	Ammoniaktab fra reference staldsystem (kgN/år)	Ammoniaktab fra valgt staldsystem (kgN/år)	Effekt af valgt staldsystem (kgN/år)	Effekt af valgt staldsystem (%)	Effekt af miljøteknologi (kgN/år)	Effekt af foderoptimering m.m. (kgN/år)	Effekt af miljøtiltag lager (kgN/år)	Faktisk ammoniaktab fra stald og lager (kgN/år)
K. Klimastald	SvSm01	926,14	747,81	178,33	19,25%	0,00	0,00	0,00	747,81
		926,14	747,81	178,33	19,25%	0,00	0,00	32,97	714,85
Sum	Nudrift	3409,97	2952,97	457,02		0,00	0,00	0,00	2952,97
	Ansøgt	6473,88	5692,79	781,10		181,37	659,57	156,48	4695,38



Staldnavn	Kode for staldsystem	Ammoniaktab fra reference staldsystem (kgN/år)	Ammoniaktab fra valgt staldsystem (kgN/år)	Effekt af valgt staldsystem (kgN/år)	Effekt af valgt staldsystem (%)	Effekt af miljøteknologi (kgN/år)	Effekt af foderoptimering m.m. (kgN/år)	Effekt af miljøtiltag lager (kgN/år)	Faktisk ammoniaktab fra stald og lager (kgN/år)
A. Polte	SvSI03	264,55	173,78	90,77	34,31%	0,00	0,00	0,00	173,78
		135,29	88,87	46,42	34,31%	0,00	0,00	3,06	85,81
E. Farestald (ændres til dr.stald+løbeafd.)	SvSo09	540,00	510,79	29,21	5,41%	0,00	0,00	0,00	510,79
		0,00	0,00	0,00	0,00%	0,00	0,00	0,00	0,00
	SvSo07	0,00	0,00	0,00	0,00%	0,00	0,00	0,00	0,00
	SvSo07	1257,14	1184,65	72,50	5,77%	0,00	209,61	27,40	947,64
H. Ny sygeafd.	SvSo07	0,00	0,00	0,00	0,00%	0,00	0,00	0,00	0,00
		75,43	71,08	4,35	5,77%	0,00	12,58	1,64	56,86
	SvSo06	0,00	0,00	0,00	0,00%	0,00	0,00	0,00	0,00
	SvSo06	85,14	74,10	11,05	12,97%	0,00	12,55	-18,04	79,58
I. Ny farestald	SvSo09	0,00	0,00	0,00	0,00%	0,00	0,00	0,00	0,00
		1080,00	1021,58	58,42	5,41%	97,14	162,29	29,42	732,73
J. Ny klimastald	SvSm01	0,00	0,00	0,00	0,00%	0,00	0,00	0,00	0,00
		1151,19	929,53	221,66	19,25%	84,23	-1,18	41,26	805,22
B. Farestald (ændres til polte)	SvSo09	45,00	42,57	2,43	5,41%	0,00	0,00	0,00	42,57
		0,00	0,00	0,00	0,00%	0,00	0,00	0,00	0,00
	SvSI03	0,00	0,00	0,00	0,00%	0,00	0,00	0,00	0,00
D. Dr. stald	SvSo07	129,26	84,91	44,35	34,31%	0,00	0,00	2,92	81,99
		392,23	369,61	22,62	5,77%	0,00	0,00	0,00	369,61
C. Dr. stald	SvSo07	427,43	402,78	24,65	5,77%	0,00	71,27	9,32	322,20
		442,51	417,00	25,52	5,77%	0,00	0,00	0,00	417,00
		452,57	426,47	26,10	5,77%	0,00	75,46	9,86	341,15
F. Dr. stald (ændres til løbeafd.)	SvSo07	392,23	369,61	22,62	5,77%	0,00	0,00	0,00	369,61
		377,14	355,39	21,75	5,77%	0,00	62,88	8,22	284,29
G. Løbeafd.	SvSo01	407,31	321,80	85,52	21,00%	0,00	0,00	0,00	321,80
		326,86	258,23	68,62	21,00%	0,00	45,73	7,35	205,15
Sum	Nudrift	3409,97	2952,97	457,02		0,00	0,00	0,00	2952,97
	Ansøgt	6473,88	5692,79	781,10		181,37	659,57	156,48	4695,38

Haderslev Kommunes vurdering

Projektet overholder det generelle krav om reduktion af ammoniaktab i forhold til referencenormen for stalde og gødningslagre. Kravet om reduktion af ammoniakemissionen gælder for udvidelser samt for stalde, der renoveres. Ammoniakreduktionskravet for smågrise er på 20 % og på 30 % for slagtesvin og søer. Det generelle ammoniakreduktionskrav er opfyldt med en margin på 732 kg N/år. For at reducere ammoniaktabet er anvendt delvis spaltegulv, gyllekøling, fast overdækning af den nye gyllebeholder, korrigeret i fodertildelingen til søerne.

Vejledende BAT-emissionskrav for ammoniak

Det vejledende emissionskrav for ammoniak er beregnet til 4.659 kg N/år. Den indsendte ansøgning viser en ammoniakemission på 4.695 kg N/år. Ansøgt drift overskrider således det beregnede vejledende BAT-emissionskrav med 36 kg N/år. Proportionalitetsprincippet kan føre til en forhøjelse af emissionsgrænselværdien. På den baggrund vurderer Haderslev Kommune at emissionsgrænselværdien kan forhøjes til 4.695 kg N/år. Som baggrund for denne vurdering ligger, at ansøger har redegjort for fravalg af teknologi og at overskridelsen ligger inden for bagatelgrænsen, fastlagt af Natur og miljøklagenævnet i afgørelse NMK-132-00295 af 31. oktober 2012.



Ammoniakemissionen reduceres med de valgte staldsystemer med 781 kg N/år. Gyllekøling reducerer ammoniakemissionen med 181 kg N/år. Overdækning af den nye gyllebeholder reducerer ammoniakemissionen med 156 kg N/år.

Der korrigeres i foder til søerne, hvor niveauet for råprotein vil ligge på 130 g, hvor normen i dag er på 133,1 g og FE/so vil ligge på 1.430 FE, hvor normen er 1.530 FE. Tiltaget reducerer ammoniakfordampningen med ca. 660 kg N/år.

Samlet reduceres ammoniakfordampningen med 1.779 kg N/år i forhold til referencenormen for stalde og gødningslagre.

Der stilles vilkår til fastholdelse af det ansøgte i kapitel "2.1 Dyrehold og Management" og "2.5.2 Husdyrgødning og foder" og i forhold til dokumentation af anvendelsen af bedste anvendelige staldteknologi, bedste anvendelige foderteknologi og overdækning af gyllebeholder.

2.5.4.2 Påvirkning af natur

Ansøgers tekst

Nærmeste Natura 2000-område er Lindet skov, Hønning Mose, Hønning Plantage og Lovrup Skov, der er beliggende ca. 8,9 km sydvest for ejendommen. Der er ikke foretaget beregninger til dette område, da ejendommen ligger i stor afstand herfra. Fra nærmeste staldafsnit er der ca. 4,5 km til nærmeste særligt sårbare naturområde (kategori 2 natur). Der er ikke foretaget beregninger til dette område, da ejendommen ligger i stor afstand herfra.

Inden for en radius af 1.000 meter fra staldanlægget er der mose, enge og søer, der er beskyttet jf. Naturbeskyttelseslovens § 3. Nærmeste naturområde er et engareal beliggende ca. 150 meter øst for ejendommen. Nærmeste ammoniakfølsomme natur er en mose der er beliggende ca. 350 meter syd for ejendommen. Merdepositionen til mosen er beregnet til 0,2 kg N/år. Hvor stor en merdeposition mosen kan tåle afhænger af en konkret vurdering. Der skal dog efter loven altid tillades en merdeposition på 1 kg N/år. Det pågældende niveau ligger dermed et godt stykke under minimumskravet.

Haderslev Kommunes vurdering

Beskyttede naturtyper efter Husdyrgodkendelsesloven

Husdyrgodkendelsesloven⁸ og husdyrgodkendelsesbekendtgørelsen⁹ definerer en række kvælstoffølsomme naturtyper:

- Kategori 1 natur (§ 7, stk. 1, nr. 1) omfatter en række bestemte ammoniakfølsomme naturtyper (opremset i bekendtgørelsens bilag 3) beliggende inden for internationale naturbeskyttelsesområder.
- Kategori 2 natur (§ 7, stk. 1, nr. 2) omfatter bestemte ammoniakfølsomme naturtyper (højmoser, lobeliesøer, samt heder større end 10 ha og overdrev større end 2,5 ha) beliggende udenfor internationale naturbeskyttelsesområder.
- Kategori 3 natur omfatter ammoniakfølsomme naturtyper (heder, moser, overdrev og skove) beliggende udenfor internationale naturbeskyttelsesområder.

⁸ Bekendtgørelse af lov om miljøgodkendelse mv af husdyrbrug – [LBK nr 1486 af 04/12/2009](#)

⁹ Bekendtgørelse om tilladelse og godkendelse m.v. af husdyrbrug – [BEK nr 1283 af 08/12/2014](#)



Tabel 1: Ammoniakdeposition til kategoriseret natur i nærheden af anlægget

Natur-område	Afstand til anlæg	Merdeposition (kg N/ha/år)	Totaldeposition (kg N/ha/år)	Baggrundsbelastning (kg N/ha/år)	Tålegrænse (kg N/ha/år)
<i>Kategori 1</i>					
Skovnatur typer i LindetSkov	9 km SV	-	-	15,2	-
<i>Kategori 2</i>					
Skibelund mose	4 km Ø	-	-	15,0	5-15
<i>Kategori 3</i>					
Kærbro mose	350 m S	0,2	0,5	13,8	10-20

Anlæggets beliggenhed i forhold til kategoriseret natur er vist på bilag 10a og 10b.

Kategori 1 natur

Den nærmeste naturtype omfattet af Husdyrgodkendelseslovens kategori 1 er skovnaturtyper, som findes ca. 9 km sydvest for det ansøgte projekt. Naturtyperne modtager ingen ammoniakdeposition fra det ansøgte projekt. Det vurderes på den baggrund, at rigkæret ikke vil blive påvirket væsentligt af projektet.

Der stilles derfor ingen skærpende vilkår.

Kategori 2 natur

Den nærmeste naturtype omfattet af Husdyrgodkendelseslovens kategori 2 er en mose, som findes ca. 4 km øst for det ansøgte projekt. Mosen modtager ingen ammoniakdeposition fra det ansøgte projekt. Det vurderes derfor, at overdrevets naturtilstand ikke vil ændre sig som følge af projektet.

Der stilles derfor ingen skærpende vilkår.

Kategori 3 natur

Den nærmeste naturtype omfattet af Husdyrgodkendelseslovens kategori 3 er en mose som findes ca. 350 syd for anlægget. Mosen modtager, ifølge beregninger i husdyrgodkendelse.dk, en øget deposition på 0,2 kg N/ha i forbindelse med udvidelsen og en samlet deposition på 0,5 kg N/ha. Se tabel 1 og ansøgerstekst. Da mosen modtager en merdeposition på mindre end 1 kg N/ha/år er husdyrgodkendelseslovens krav overholdt. Det vurderes på den baggrund, at mosernes tilstand ikke vil ændre sig som følge af det ansøgte projekt.

Der stilles derfor ingen skærpende vilkår.



Beskyttede naturtyper efter naturbeskyttelsesloven

Naturbeskyttelseslovens¹⁰ § 3 omfatter søer større end 100 m², udpegede vandløb, heder, moser, strandenge, strandsumpe, ferske enge og biologiske overdrev. Der må ikke foretages ændringer i tilstanden af arealer, som er beskyttet af naturbeskyttelseslovens § 3. Denne forpligtelse påhviler til en hver tid ejeren af arealet. I følge Husdyrgodkendelseslovens¹¹ § 23 skal kommunen i sin vurdering varetage hensynet til natur, der er beskyttet mod tilstandsændringer.

Tabel 2: Ammoniakdeposition til § 3 natur i nærheden af anlægget

Natur-område	Afstand til anlæg	Merdeposition (kg N/ha/år)	Totaldeposition (kg N/ha/år)	Baggrundsbelastning (kg N/ha/år)	Tålegrænse (kg N/ha/år)
Eng1	150 m VSV			14,6	15-25
Eng2	285 m S			13,8	15-25
Sø1	386 m V			14,6	Mange søer og vandhuller er eutrofieret som følge af næreingstilførsel fra andre kilder.

Anlæggets beliggenhed i forhold til § 3 natur er vist på bilag 11.

Det nærmest beliggende § 3 beskyttede naturområde, som ikke er kategoriseret natur, er en eng, som findes ca. 150 m VSV for det nærmeste staldafsnit. Engen modtager, ifølge beregninger i husdyrgodkendelse.dk, en øget deposition på 1,2 kg N/ha i forbindelse med udvidelsen. Baggrundsbelastningen i området er 14,6 kg N/ha/år og enges tålegrænse for ammoniak ligger mellem 15 og 25 kg N/ha/år. Da engen er relativ lille og ligger mellem marker og relativ tæt på bedriften, som også i nudriften har påvirket den med ammoniakdeposition vurderes det, at engens naturtilstand ligger i den ringe ende af skalaen og at engens plantesamfund derfor har en tålegrænse overfor ammoniakdeposition, der ligger i den høje ende af tålegrænseintervallet (15-25). Dermed vurderes det, at engen kan tåle den begrænsede mer-deposition på godt 1 kg N /ha/år uden at naturtilstanden ændres eller forringes.

De øvrige § 3 beskyttede naturtyper indenfor 300 m fra anlægget ligger længere væk fra anlægget og modtager dermed mindre ammoniak deposition og det vurderes ligeledes at de ikke påvirkes af projektet på Jennigevej 5.

Der stilles derfor ikke skærpende vilkår.

¹⁰ Bekendtgørelse af lov om naturbeskyttelse – [LBK nr 951 af 03/07/2013](#)

¹¹ Bekendtgørelse af lov om miljøgodkendelse mv af husdyrbrug – [LBK nr 1486 af 04/12/2009](#)



Beskyttede naturtyper og arter efter habitatbekendtgørelsen

Habitatbekendtgørelsen¹² udpeger en række internationale naturbeskyttelsesområder. De internationale naturbeskyttelsesområder kaldes Ramsarområder, Fuglebeskyttelsesområder og Habitatområder alt efter, om de er beskyttet efter Ramsarkonventionen eller efter EU's fuglebeskyttelses- og habitatdirektiver, og de tre typer områder går under fællesbetegnelsen Natura 2000-områder. Natura 2000-områderne er udpeget for at beskytte naturtyper og i Danmark hjemmehørende arter. De udpegede arter omtales normalt som bilag IV-arter, fordi de er opført på habitatdirektivets bilag IV. Ifølge Habitatbekendtgørelsen er kommunen forpligtet til at lave en række vurderinger i forhold til Natura 2000-områderne og bilag IV-arterne, før den kan udstede en miljøgodkendelse efter Husdyrgodkendelsesloven:

§ 7, stk. 1: Kommunen skal foretage en vurdering af, om projektet i sig selv, eller i forbindelse med andre planer og projekter, kan påvirke et Natura 2000-område væsentligt

§ 11, stk. 1: Der kan ikke gives tilladelse, dispensation, godkendelse mv., hvis det ansøgte kan

- *beskadige eller ødelægge yngle- eller rasteområder i det naturlige udbredelses-område for de dyrearter, der er optaget i habitatdirektivets bilag IV, litra a)*
- *ødelægge de plantearter, som er optaget i habitatdirektivets bilag IV, litra b i alle livsstadier*

Tabel 3: Natura 2000-område i nærheden af anlægget

Natura 2000-område	Afstand til anlæg
Lindet Skov, Hønning Mose, Hønning Plantage og Lovtrup Skov	9 km

Natura 2000

Anlæggets beliggenhed i forhold til Natura 2000-områder er vist på bilag 13.

Det nærmest beliggende Natura 2000-område Lindet Skov, Hønning Mose, Hønning Plantage og Lovtrup Skov, som omfatter habitatområde nr. 82 og fuglebeskyttelsesområde nr. 66. Natura 2000-området findes ca. 9 km sydøst for anlægget. Se tabel 3.

For habitatområder og fuglebeskyttelsesområder er beskyttelsen baseret på en række arter og naturtyper. Listen over disse arter og naturtyper kaldes områdets udpegningsgrundlag.

Bilag IV arter

Anlæggets beliggenhed i forhold til registrerede bilag IV-arter er vist på bilag 13. De potentielt forekommende bilag IV-arter i Haderslev Kommune er beskrevet i bilag 14.

I det følgende vurderes forekomsten af bilag IV arter, med naturligt udbredelsesområde i nærheden af anlægget.

Følgende bilag IV-padder har i henhold til faglig rapport nr. 635 naturligt udbredelsesområde i Haderslev Kommune: Spidssnudet frø, løgfrø, stor vandsalamander, markfirben og snæbel i Ribe- og Gram Å systemer samt flere flagermusarter.

¹² Bekendtgørelse om udpegning og administration af internationale naturbeskyttelsesområder samt beskyttelse af visse arter – [BEK nr 408 af 01/05/2007](#)



Ifølge Danmarks indberetning til EU¹³ er bilag IV-padderne, som har naturligt udbredelsesområde i Haderslev Kommune, præget af tilbagegang, og bevaringsstatus er generelt vurderet som ugunstig eller usikker. Undtagelser herfra er dog bestandene af spidssnudet frø i den vestlige del af kommunen samt bestanden af stor vandsalamander i den østlige del af kommunen, som vurderes at have gunstig bevaringsstatus. Forurening af søer udgør en trussel mod alle de nævnte arter, ligesom pesticider og næringsstoffer truer flere arter.

I området omkring anlægget findes der ingen registrerede bilag IV arter. Den nærmeste registrering er løvfrøer ved Gabøl og Mojbøl samt mark firben ved Stensbæk Plantage som ligger mindst 5 km fra ejendommen.

Projektet indebærer ikke ændring på de opdyrkede eller ikke opdyrkede arealer, ændring af søer, jord- og stendiger, levende hegn, fældning af gamle træer eller nedrivning af ældre bygninger eller i øvrigt ændrer på forhold, som ville kunne fungere som yngle- eller rasteområde for bilag IV arter. Derfor vurderer Haderslev Kommune, at yngle- og rasteområder for de nævnte bilag IV-arter ikke vil blive beskadiget eller ødelagt, som følge af de ansøgte ændringer på ejendommen.

Samlet set vurderes ammoniakdeposition fra anlægget i det ansøgte projekt ikke at udgøre en væsentlig påvirkning af de nærmeste Natura 2000-områders udpegningsgrundlag. Ligeledes vurderes det, at ammoniakdeposition eller øvrige ansøgte ændringer ikke vil skade arter opført på habitatdirektivets bilag IV. Påvirkningen fra anlæggets ammoniakdeposition er dermed i overensstemmelse med habitatbekendtgørelsens § 7, stk. 1 samt § 11, stk. 1, og kræver ikke udarbejdelse af konsekvensvurdering efter habitatbekendtgørelsen regler herom.

¹³ EIONET, European Centre on Biological Diversity - [Speciesreport](#)



3 Arealerne

3.1 Markoplysninger

I dette afsnit oplyses der om en række generelle forhold om driften af husdyrbrugets udbringningsarealer.

Ansøgers tekst

Produktionen og arealerne drives i hvert sit CVR-nr. Alt jord forpagtes ud til Gram og Nybøl godser.

Gram og Nybøl Godser aftager al husdyrgødning fra produktionen i nudriften. I ansøgt drift vil Gram og Nybøl Godser modtage den samme gødningsmængde. Den resterende gødningsmængde afsættes til biogas. Der er indgået aftale med Sønderjysk Biogas ved Hjartbro.

Haderslev Kommunes vurdering

Al jord er forpagtet ud, der drives derved ingen jord i forbindelse med Jenningvej 5, 6510 Gram.

Haderslev Kommune gør opmærksom på, at en ændring af arealer skal anmeldes som det beskrives i afsnit 1. Generelle forhold.

3.2 Gødningsregnskab

I dette afsnit vises et regnskab over produceret, tilført og fraført husdyrgødning på den bedrift, som husdyrbruget hører under.



Ansøgers tekst

Produceret husdyrgødning

Anlæg	Gødningstype	KgN	KgP	Udnyttelses%	DE - kvæg, får, geder	DE - svin og andre dyr
Ingen adresse	Fjerkrægylle	0,00	0,00	70,00	0,00	0,00
Ingen adresse	Svinegylle	46811,61	12443,97	75,00	0,00	504,31
Ingen adresse	Kvæggylle	0,00	0,00	70,00	0,00	0,00
Ingen adresse	Minkgylle	0,00	0,00	70,00	0,00	0,00
Ingen adresse	Dybstrøelse	257,19	80,15	45,00	0,00	3,18

Afsat husdyrgødning

Adresse	Gødningstype	KgN	KgP	Udnyttelses%	DE - kvæg, får, geder	DE - svin og andre dyr
Afsættes til biogas CVR:	Dybstrøelse	257,19	80,15	45,00	0,00	3,18
Afsættes til biogas CVR:	Svinegylle	21153,02	5719,16	75,00	0,00	243,12
Gram og Nybøl Godser Slotsvej 54 6510 Gram CVR: 38097512	Svinegylle	25658,59	6724,81	75,00	0,00	261,19

Total husdyrgødning

Gødningstype	KgN	KgP	DE - kvæg, får, geder	DE - svin og andre dyr
Ingen data				
Total	0	0	0	0

Haderslev Kommunes vurdering

Al jord er forpagtet ud, der drives derved ingen jord i forbindelse med Jenningvej 5, 6510 Gram.

Afsætning af husdyrgødning til tredjemand

Som det beskrives i ansøgers tekst, så afsættes både i før og i efterproduktionen 261,19 DE husdyrgødning til Gram og Nybøl Godser, Slotsvej 54, 6510 Gram. Denne gødningsmængde indgår i § 12 miljøgodkendelsen der er meddelt til Hesteløkken 1, 6510 Gram den 15. december 2010, denne ejendom er en del af Gram og Nybøl Godser og begge ejendomme drives under CVR nr. 38097512.

Afsættelse af husdyrgødning til biogasanlæg

Som det beskrives i ansøgers tekst, så afsættes 246,3 DE husdyrgødning til Sønderjysk Biogas ved Hjartbro. Da der endnu ikke foreligger en endelig kontrakt, stilles der vilkår om, at en kontrakt med et biogasanlæg skal foreligge og indsendes til Haderslev Kommune inden dyreholdets udvidelse påbegyndes.



Vilkår

- 54) Der må afsættes husdyrgødning til bedriften Gram og Nybøl Godser, Slotsvej 54, 6510 Gram CVR nr. 38097512, som må modtage husdyrgødning svarende til 261,19 DE. Gyldig kontrakt skal til enhver tid kunne fremvises.
- 55) Der skal foreligge en underskrevet kontrakt med biogasanlæg, som skal indsendes til Haderslev Kommune inden dyreholdets udvidelse påbegyndes. Alternativt kan der anmeldes aftalearealer efter Husdyrgodkendelsesloven, disse arealer skal være accepteret af Haderslev Kommune inden dyreholdets udvidelse påbegyndes.
- 56) Der må afsættes husdyrgødning til biogasanlæg, som må modtage husdyrgødning fra 246,3 DE svin. Alternativt kan der anmeldes aftalearealer efter Husdyrgodkendelsesloven, disse arealer skal være accepteret af Haderslev Kommune inden dyreholdets udvidelse påbegyndes. Skema B1 i gødningsregnskabet inklusive kortbilag skal til enhver tid kunne fremvises.



4 Bilag

Bilag 1 – Grundlag for vilkår og lovgivning	57
Bilag 2 – Oversigt over vilkår	59
Bilag 3 – Oversigtskort over lugtgenæafstand	65
Bilag 4 – Oversigtskort over anlæg	66
Bilag 5a – Beplantningsplan	67
Bilag 5b - Egnstypiske løvfældende træer og buske som kan anbefales	68
Bilag 6a – Indretning af stald	69
Bilag 6b – Indretning af stald	70
Bilag 7 – Transportveje	71
Bilag 8 - Oversigtskort over afløb.....	72
Bilag 9 – Lagerregnskab	73
Bilag 10a – Kort over kategori 1 og 2 natur ved anlæg	74
Bilag 10b – Kort over kategori 3 natur ved anlæg	75
Bilag 11 – Kort over § 3 natur ved anlæg	76
Bilag 12 – Kort over fortidsminder, sten og jorddiger og fredede områder.....	77
Bilag 13 - Kort over Natura 2000 og Bilag IV forekomster ved anlæg	78
Bilag 14 – Potentielle bilag IV arter	79
Bilag 15 – BAT beregninger.....	83
Bilag 16 - Ansøgningen.....	84



Bilag 1 - Grundlag for vilkår og lovgivning

Gældende lovgivning og generelle regler for driften af landbrugsejendommen og håndtering af diverse produkter anvendt på ejendommen skal være kendte og skal følges af husdyrbruget.

Godkendelsens vilkår er meddelt med baggrund i kommunens vurderinger og følgende af Miljøstyrelsens love, bekendtgørelser, vejledninger og orienteringer:

- Lov om miljøgodkendelse m.v. af husdyrbrug – [LOV nr. 1572 af 20/12/2006](#)
- Bekendtgørelse af lov om miljøgodkendelse m.v. af husdyrbrug – [LBK nr. 868 af 03/07/2015](#) (Husdyrgodkendelsesloven).
-
- Vejledning 2006 om miljøgodkendelse mv. af husdyrbrug
- Vejledning nr. 2/2001 Luftvejledningen
- Vejledning nr. 5/1984 Ekstern støj fra virksomheder
- Vejledning nr. 6/1984 Måling af ekstern støj fra virksomheder
- Vejledning nr. 6/1997 om kontrol af gyllebeholdere
- Vejledning om logbog for beholdere med flydende husdyrgødning
- Vejledning nr. 7/1993 om Erhvervsmæssigt dyrehold, husdyrgødning, ensilage m.m.
- Vejledning nr. 3/1994 om tilsyn med landbrug
- Vejledning nr. 12/1992 Om håndhævelse af Miljøbeskyttelsesloven
- "Vejledende retningslinjer for vurdering af lugt og begrænsning af gener fra stalde" udgivet af FMK

Lovgivning

Udover vilkårene i denne miljøgodkendelse er husdyrbruget underlagt de til enhver tid gældende bestemmelser i gældende love og bekendtgørelser. Nedenstående liste giver et overblik over gældende lovgivning på afgørelsestidspunktet, samt relevante regulativer og planer, som husdyrbruget endvidere er underlagt. Populærtitler som anvendes i miljøgodkendelsen er angivet i parentes.

- Lov om miljøgodkendelse m.v. af husdyrbrug – [LOV nr. 1572 af 20/12/2006](#)
- Bekendtgørelse af lov om miljøgodkendelse m.v. af husdyrbrug – [LBK nr. 868 af 03/07/2015](#) (Husdyrgodkendelsesloven).
- Bekendtgørelse af lov om miljøbeskyttelse – [BEK nr. 879 af 26/06/2010](#) (Miljøbeskyttelsesloven)
- Bekendtgørelse af lov om naturbeskyttelse – [LBK nr. 951 af 03/07/2013](#) (Naturbeskyttelsesloven)
- Bekendtgørelse af lov om vandløb – [LBK nr. 1208 af 30/09/2013](#) (Vandløbsloven)
- Bekendtgørelse om tilladelse og godkendelse m.v. af husdyrbrug – [BEK nr 1283 af 08/12/2014](#)
- Bekendtgørelse om erhvervsmæssigt dyrehold, husdyrgødning, ensilage m.v – [BEK nr 594 af 04/05/2015](#) (Husdyrgødningsbekendtgørelsen)
- Bekendtgørelse om affald – [BEK nr 1309 af 18/12/2012](#) (Affaldsbekendtgørelsen)
- Bekendtgørelse om kontrol af beholdere for flydende husdyrgødning, ensilagesaft eller spildevand – [BEK nr. 1322 af 14/12/2012](#)
- Bekendtgørelse om indretning, etablering og drift af olietanke, rørsystemer og pipelines – [BEK nr. 1321 af 21/12/2011](#) (Olietanksbekendtgørelsen)



Haderslev

- Bekendtgørelse om udpegning og administration af internationale naturbeskyttelsesområder samt beskyttelse af visse arter – [BEK nr. 408 af 01/05/2007](#)
- Bekendtgørelse af museumsloven – [LBK nr 358 af 08/04/2014](#) (Museumsloven)
- Bekendtgørelse af lov om randzoner – [LBK nr 894 af 15/07/2014](#) (Randzonenloven)
- Regulativ for erhvervsaffald, Haderslev Kommune af 14/06/2012. Regulativ og yderligere oplysninger kan findes på www.haderslev.dk -> Erhverv -> Erhvervsaffald ([Regulativ for erhvervsaffald](#))
- Kommuneplan 2013, Haderslev Kommune. Kommuneplanen kan finde på kommuneplan2013.haderslev.dk
- Regionplan 2005-2016, Sønderjyllands Amt. Regionplanen der i dag er ophævet til landsplandirektiv kan findes på [naturstyrelsens hjemmeside](#).



Bilag 2 – Oversigt over vilkår

- 1) Godkendelsen gives på vilkår af, at projektet gennemføres som beskrevet i ansøgningsmaterialet.
- 2) Miljøgodkendelsen af ny klima- og farestald, en ny sygeafdeling, 2 kornsiloer (amerikanersiloer) bortfalder, hvis byggeri/ anlægsarbejder ikke er sat i gang inden tre år fra denne afgørelses meddelelse. Det anses for tilstrækkeligt, at der inden fristens udløb er indgået en retligt bindende aftale med relevante håndværkere eller entreprenører om udførelse af bygge- og anlægsarbejdet, herunder et tidspunkt for udførelsen. Det er tillige en forudsætning for overholdelse af fristen, at den udnyttelse, der er påbegyndt inden fristens udløb, fortsættes og færdiggøres i et rimeligt tempo og normalt skal være afsluttet inden for et år efter fristens udløb. Et påbegyndt byggeri kan således ikke afbrydes i en længere periode og derefter genoptages. I så fald vil godkendelsen bortfalde.
- 3) Miljøgodkendelsen af ny gyllebeholder bortfalder, hvis byggeri/anlægsarbejder ikke er sat i gang inden fem år fra denne afgørelses meddelelse. Det anses for tilstrækkeligt, at der inden fristens udløb er indgået en retligt bindende aftale med relevante håndværkere eller entreprenører om udførelse af bygge- og anlægsarbejdet, herunder et tidspunkt for udførelsen. Det er tillige en forudsætning for overholdelse af fristen, at den udnyttelse, der er påbegyndt inden fristens udløb, fortsættes og færdiggøres i et rimeligt tempo og normalt skal være afsluttet inden for et år efter fristens udløb. Et påbegyndt byggeri kan således ikke afbrydes i en længere periode og derefter genoptages. I så fald vil godkendelsen bortfalde.
- 4) Ophør af husdyrbruget skal meddeles til Haderslev Kommune.
- 5) Ved husdyrbrugets ophør fjernes tilbageværende husdyrgødning, ejendommen ryddes for affald, døde dyr, spildevand, foder mv.
- 6) Ejendommens bygninger skal rengøres.
- 7) Gyllebeholder, der er opført uden tilknytning til de øvrige bygninger, skal fjernes.
- 8) Den årlige produktion på husdyrbruget må ikke overstige 1.200 søer, 45.600 smågrise (7,3-32 kg) og 614 slagtesvin/polte fra (32-107 kg), svarende til 507,51 DE, efter nugældende dyreenhedsberegninger.
- 9) Der skal ved tilsyn foreligge dokumentation for de seneste 5 år for dyreholdets størrelse i form af, gødningsregnskab, driftsregnskab, slagterifregninger, CHR udskrifter. Vægtintervaller skal fremgå indgangsvægt, afgangsvægt/slagtealder.
- 10) Der skal føres journal over antal dyr bortskaffet til DAKA.
- 11) Ventilationsanlægget skal vedligeholdes og efterses i henhold til producentens anvisninger for det pågældende anlæg. Ventilationssystemet skal rengøres minimum én gang årligt. Driftsjournal herfor skal indeholde oplysninger om dato for kontrol og rengøring.
- 12) Gyllekanalerne i staldafsnit "I. Ny farestald" og "J. Ny klimastald" i alt 1.688 m² - skal forsynes med køleslanger, der forbindes med en varmepumpe.
- 13) Varmepumpen skal levere en årlig køleydelse på mindst 171.528 KWh.



- 14) Der skal monteres en typegodkendt energimåler på varmepumpen. Energimåleren skal være forsynet med automatisk datalogger, der registrerer den månedlige og årlige køleydelse målt i kWh.
- 15) Gyllekølingsanlægget skal være forsynet med et trykovervågningssystem, en alarm samt en sikkerhedsanordning, der i tilfælde af lækage stopper gyllekølingsanlægget. Gyllekølingsanlægget må ikke kunne genstarte automatisk.
- 16) Vedligeholdelse af gyllekølingsanlægget skal ske i overensstemmelse med producentens vejledning. Vejledningen skal opbevares på husdyrbruget.
- 17) Der skal indgås en skriftlig aftale med en godkendt montør med VPO-certifikat eller tilsvarende certificering om kontrol og service af gyllekølingsanlægget mindst én gang årligt.

Den årlige kontrol skal som minimum bestå af følgende:

- afprøvning og funktionssikring af trykovervågningssystemet, alarmerne samt sikkerhedsanordningen
- kontrol af kølekredsens ydelse.

- 18) Enhver form for driftsstop skal noteres i logbog med angivelse af årsag og varighed. Tilsynsmyndigheden skal underrettes ved driftsstop, der har en varighed på mere end 14 dage.
- 19) Registreringen fra datalogger, logbogen, den skriftlige kontrolaftale, de årlige kontrolrapporter samt øvrige servicereporter skal opbevares på husdyrbruget i mindst fem år og forevises på tilsynsmyndighedens forlangende.
- 20) Den totale mængde N ab dyr pr. år beregnet som N ab dyr pr. årssø x antallet af årssøer skal være mindre end 33.317 kg N pr. år.

- "*N ab dyr pr. årssø*" beregnes ud fra følgende ligning:

$$N \text{ ab dyr pr årssø} = ((FE_{so} \text{ pr. årssø} \times \text{gram råprotein pr. FE}_{so}) / 6250) - 1,98 - (\text{antal fravænnede pr. årssø} \times \text{fravænningsvægt} \times 0,0257).$$

- 21) Den totale mængde P ab dyr pr. år beregnet som P ab dyr pr. årssø x antal årssøer skal være mindre end 6.157 kg P pr. år.

- "*P ab dyr pr. årssø*" beregnes ud fra følgende ligning:

$$P \text{ ab dyr pr årssø} = (FE \text{ pr. årssø} \times \text{gram fosfor pr. FE}) / 1000 - 0,58 - (\text{antal fravænnede grise pr. årssø} \times \text{fravænningsvægt} \times 0,006 \text{ kg P pr. kg tilvækst}).$$

- 22) Der skal føres en logbog eller en produktionskontrol, hvoraf følgende skal fremgå:

- antal årssøer.
- antal fravænnede pr. årssø.
- fravænningsalder og -vægt.
- foderforbrug pr. årssø.
- det gennemsnitlige indhold af råprotein pr. FEsv i de anvendte blandinger i henholdsvis drægtigheds og diegivningsperioden.



- 23) N ab dyr og P ab dyr skal på baggrund af logbogens eller produktionskontrollens oplysninger beregnes for en sammenhængende periode på minimum 12 måneder. Værdien skal udarbejdes årligt som et løbende gennemsnit over 3 år og kunne forevises i forbindelse med tilsyn for minimum de 5 seneste år.
- 24) Der skal for hjemmeblandet foder udarbejdes en blandeforskrift, hver gang foderblandingerne ændres, dog min. 1 gang årligt.
- 25) Logbogen/produktionskontrollen, indlægssedler for hver tredje måned samt eventuelle blandeforskrifter, skal opbevares på husdyrbruget i mindst fem år og forevises på tilsynsmyndighedens forlangende."
- 26) Der skal forefindes en opdateret beredskabsplan på husdyrbruget, som fortæller, hvornår og hvordan der skal reageres ved uheld, der kan medføre konsekvenser for det eksterne miljø. Planen skal være tilgængelig og synlig for ejendommens ansatte og andre, der arbejder på bedriften.
- 27) Beredskabsplanen skal revurderes en gang årligt og påføres med dato for revision.
- 28) Beredskabsplanen skal være oversat til samtlige relevante sprog, der i fornødent omfang forstås af ansatte med de pågældende arbejdsfunktioner.
- 29) "Næved uheld" skal registreres, og der skal udarbejdes en procedure med henblik på at forebygge situationen fremover.
- 30) Den nye stald kan opføres i en afstand af 13 m fra ejendommens vandindvindings boring.
- 31) Materialer på alle nye udvendige bygningssider, herunder tag, facader og siloer, skal udføres i dæmpede, mørke jordfarver og må ikke være blanke og reflekterende (glanstal max 22). (Materialer tilsvarende de eksisterende bygninger på ejendommen hører under dette)
- 32) Der skal plantes og vedligeholdes et levende hegn omkring den nye staldbygning mod nordøst, nordvest og sydvest, (se principskitse på bilag 5a). Hegnet skal bestå af mindst én række egnstypiske løvfældende træer* som opnår en højde på mindst 12 m, plantet med en afstand på maks 8 meter. Træerne kan suppleres med egnstypiske løvfældende buske*. Beplantning må ikke omfatte arter opført på naturstyrelsens liste over invasive arter som findes på naturstyrelsen.dk.
- 33) Beplantningen omkring de eksisterende og nye siloer og gyllebeholdere skal bevares, vedligeholdes og suppleres, sådan at der til enhver tid er et 5 m. bredt og tæt beplantningsbælte mellem Jenningsvej og siloer/gyllebeholdere mod sydvest og sydøst (se principskitse på bilag 5a). Beplantningen skal bestå af egnstypiske løvfældende træer og buske, heraf mindst én række træer som opnår en højde over 12 meter. Beplantning må ikke omfatte arter opført på naturstyrelsens liste over invasive arter som findes på naturstyrelsen.dk. *(eksisterende beplantning kan indgå i dette, men skal suppleres mod sydvest.)*
- 34) Der skal foretages en årlig opgørelse af forbruget af henholdsvis el og olie der medgår til staldene.
- 35) Forbruget el og olie skal registreres i en driftsjournal/driftsregnskab. Driftsjournalen skal opbevares i fem år og skal fremvises på tilsynsmyndighedens forlangende.



- 36) Stiger husdyrbrugets energiforbrug utilsigtet, så skal der i forbindelse med tilsyn fremlægges virkemidler til nedbringelse af energiforbruget. Processen med at finde og efterfølgende implementere disse virkemidler finansieres af husdyrbruget.
- 37) Vandforbruget, der medgår direkte i husdyrproduktionen, såsom dyrenes drikkevand og vask af stalde skal registreres i en driftsjournal. Driftsjournalen skal opbevares i fem år og skal fremvises på tilsynsmyndighedens forlangende.
- 38) Stiger husdyrbrugets vandforbrug utilsigtet, så skal der i forbindelse med tilsyn fremlægges virkemidler til nedbringelse af forbruget. Processen med at finde og efterfølgende implementere disse virkemidler finansieres af husdyrbruget.
- 39) Alle afkast på ny stalde skal placeres 7 meters højde.
- 40) Den eksterne støjbelastning fra landbrugsdriften på ejendommens bygningsparcel, herunder fra stalden og gyllebeholderen, må i intet punkt – målt på nærmeste naboejendom med tilhørende udendørs arealer i tilknytning til boligen – overstige nedenstående værdier. De angivne værdier for støjbelastningen er de ækvivalente, korrigerede lydniveauer i dB(A).

Mandag-Fredag kl. 07-18 8 timer (reference) 55 dB(A)

Lørdag kl. 07-14 8 timer (reference) 55 dB(A)

Lørdag kl. 14-18 8 timer (reference) 45 dB(A)

Søn- og helligdage kl. 07-18 8 timer (reference) 45 dB(A)

Alle dage kl. 18-22 1 timer (reference) 45 dB(A)

Alle dage kl. 22-07 0,5 timer (reference) 40 dB(A)

Spidsværdi kl. 22-07 - 55 dB(A)

Bidraget fra virksomheden til det ækvivalente, korrigerede støjniveau i dB(A) må i boligområder for åben og lav boligbebyggelse ikke overstige følgende værdier:

Mandag-Fredag kl. 07-18 8 timer (reference) 45 dB(A)

Lørdag kl. 07-14 8 timer (reference) 45 dB(A)

Lørdag kl. 14-18 8 timer (reference) 40 dB(A)

Søn- og helligdage kl. 07-18 8 timer (reference) 40 dB(A)

Alle dage kl. 18-22 1 timer (reference) 40 dB(A)

Alle dage kl. 22-07 0,5 timer (reference) 35 dB(A)

Spidsværdi kl. 22-07 - 50 dB(A)

- 41) Hvis kommunen finder det nødvendigt, skal ejer for egen regning lade udføre støjmålinger og/eller -beregninger af støjen fra husdyrbruget for at dokumentere, at støjgrænserne i vilkår 40) er overholdt. Hvis grænserne konstateres overholdt, kan der højst pålægges ejer at få foretaget én støjmåling og eller -beregning om året. Målingerne/beregningerne skal udføres og rapporteres som "Miljømåling – ekstern støj" af en enhed, som er optaget på Miljøstyrelsens liste over godkendte laboratorier. Virksomhedens støj skal dokumenteres ved måling eller efter gældende vejledninger fra Miljøstyrelsen, pt. Nr. 6/1984 om Måling af ekstern støj og nr. 5/1993 om Beregning af



ekstern støj fra virksomheder. Målingerne/beregningerne skal foretages på/for de mest støjbelastede områder udenfor virksomhedens grund og under de mest støjbelastede driftsforhold - eller efter anden aftale med kommunen.

- 42) Udendørs pladsbelysning skal forsynes med bevægelsessensorer, der sikrer, at lyset kun er tændt i op til en halv time ad gangen.
- 43) På ejendommen skal der foretages en effektiv fluebekæmpelse og forebyggende foranstaltninger mod fluer. Fluebekæmpelse skal som minimum ske i overensstemmelse med de nyeste retningslinjer fra Skadedyrslaboratoriet; <http://www.dpil.dk/dpil2005/sporgom.htm>.
- 44) Arealerne omkring bygninger og tilkørselsveje skal holdes ryddelige og fri for affald, foderrester, gødning m.v.
- 45) Stalde, lagre og andre anlæg holdes i forsvarlig rottesikret stand, m.v. med henblik på at forhindre gode levemuligheder for rotter.
- 46) Fodersiloer skal indrettes således at støvgener i forbindelse med indblæsning undgås.
- 47) Afløbsbrønde, tagnedløbsbrønde og lignende, skal sikres, så der ikke ved eventuelle uheld kan afledes gylle til drænsystemet.
- 48) "Ny gyllebeholder nr. 3" på 4.000 m³ skal forsynes med fast overdækning i form af teltoverdækning med indvendigt skørt. Åbning af teltdugen må kun ske i forbindelse med omrøring, tømning og udbringning af gylle samt fjernelse af bundfald. Skader på teltoverdækningen skal repareres inden for en uge efter skadens opståen. Såfremt en skade ikke kan repareres inden for en uge, skal der indgås aftale om reparation inden to hverdage efter skadens opståen. Kommunen underrettes straks herom.
- 49) Der skal føres en logbog for "Ny gyllebeholder nr. 3" på 4.000 m³, hvori eventuelle skader på teltoverdækningen noteres med angivelse af dato for skaden samt dato for reparation. Logbogen skal opbevares på husdyrbruget i mindst fem år og forevises på tilsynsmyndighedens forlangende.
- 50) Arealer, hvor der sker påfyldning af gylle til gyllebeholder, skal befæstes. Ved befæstet areal forstås, et areal, der er befæstet med et for fugtighed vanskeligt gennemtrængeligt materiale, der kan modstå påvirkningerne fra køretøjer og vogne ved fyldning og tømning. Befæstet areal kan undgås, hvis der anvendes traktor med suge anordning.
- 51) Der skal etableres omfangsdræn om "Ny gyllebeholder nr. 3" på 4.000 m³ med afløb til kontrolbrønde. Drænsystemet skal bestå af drænledninger og/eller drænlag forbundet til en inspektions-/pejlebrønd (min. ø315 mm). Drænsystemet placeres under bundpladens laveste punkt.
- 52) Olietanke til diesel- eller fyringsolie skal til enhver tid stå overdækket på befæstet areal uden afløb til jord, kloak, overfladevand eller grundvand, således at spild kan observeres og opsamles med kattegrus eller andet olieabsorberende materiale.
- 53) Rengøring af og vask af maskiner og lastbiler skal foregå på befæstet plads med afløb til gyllebeholder eller anden opsamlingsbeholder. Spildevandet skal spredes på mark. Den befæstede plads skal etableres i overensstemmelse gældende regler i husdyrgødningsbekendtgørelsen. Såfremt der etableres sandfang og olieudskiller ved vaskepladsen, skal disse tømmes i overensstemmelse med Haderslev Kommunes anvisninger. Vaskepladsen skal minimum være stor nok til at traktor og marksprøjte eller



traktor og gyllevogn eller andre landbrugsredskaber kan stå på pladsen og pladsen skal derudover bestå af en mindst 2 meter randzone.

- 54) Der må afsættes husdyrgødning til bedriften Gram og Nybøl Godser, Slotsvej 54, 6510 Gram CVR nr. 38097512, som må modtage husdyrgødning svarende til 261,19 DE. Gyldig kontrakt skal til enhver tid kunne fremvises.
- 55) Der skal foreligge en underskrevet kontrakt med biogasanlæg, som skal indsendes til Haderslev Kommune inden dyreholdets udvidelse påbegyndes. Alternativt kan der anmeldes aftalearealer efter Husdyrgodkendelsesloven, disse arealer skal være accepteret af Haderslev Kommune inden dyreholdets udvidelse påbegyndes.
- 56) Der må afsættes husdyrgødning til biogasanlæg, som må modtage husdyrgødning fra 246,3 DE svin. Alternativt kan der anmeldes aftalearealer efter Husdyrgodkendelsesloven, disse arealer skal være accepteret af Haderslev Kommune inden dyreholdets udvidelse påbegyndes. Skema B1 i gødningsregnskabet inklusive kortbilag skal til enhver tid kunne fremvises.



Bilag 3 - Oversigtskort over lugtgeneafstand

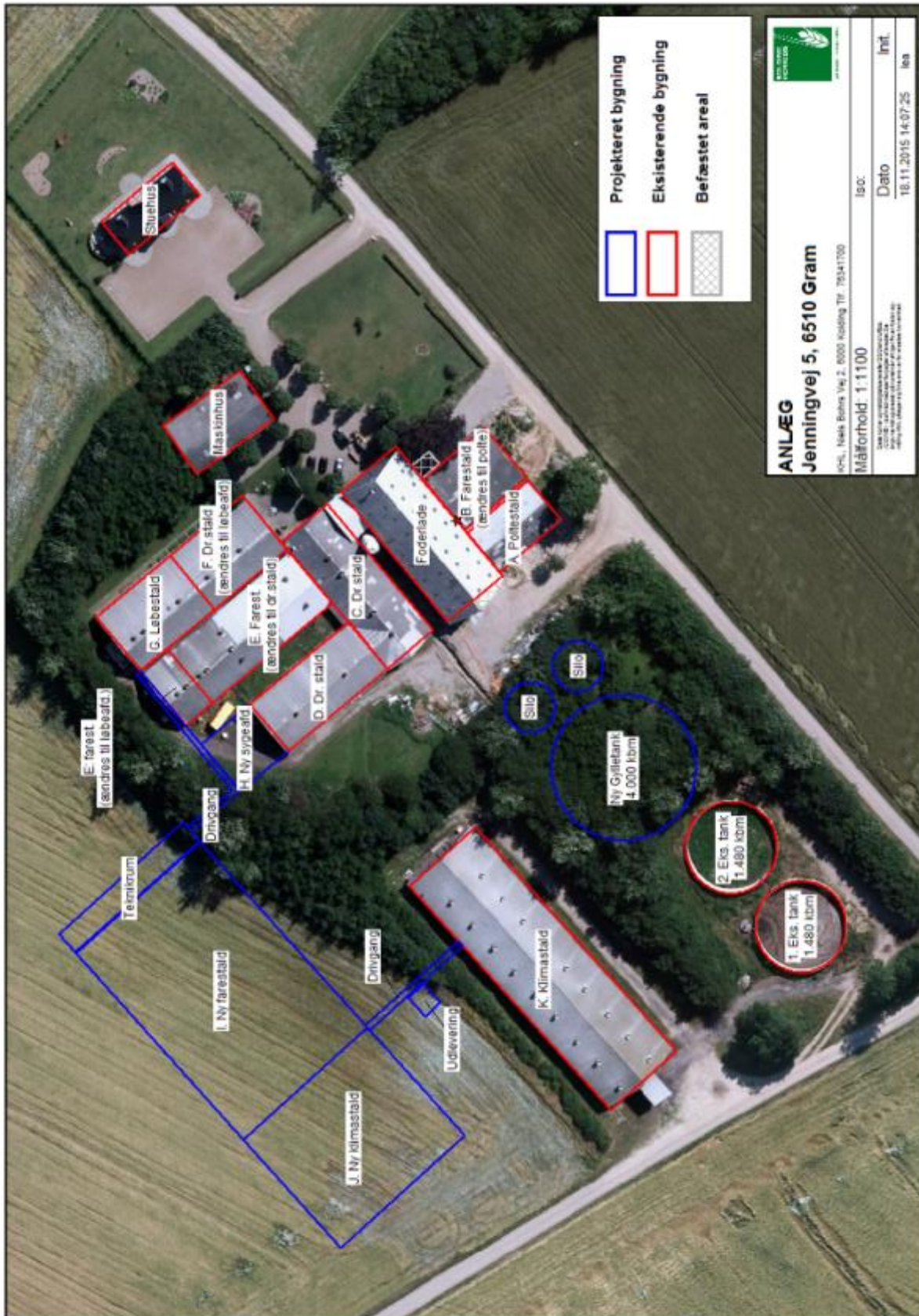
Vejledende konsekvenszone: 990,98 meter.

Kort hvor vejledende konsekvenszone er markeret på et kort.





Bilag 4 - Oversigtskort over anlæg





Bilag 5a - Beplantningsplan

Beplantningsbæltet kan afbrydes af overkørsler godkendt af Haderslev Kommune.



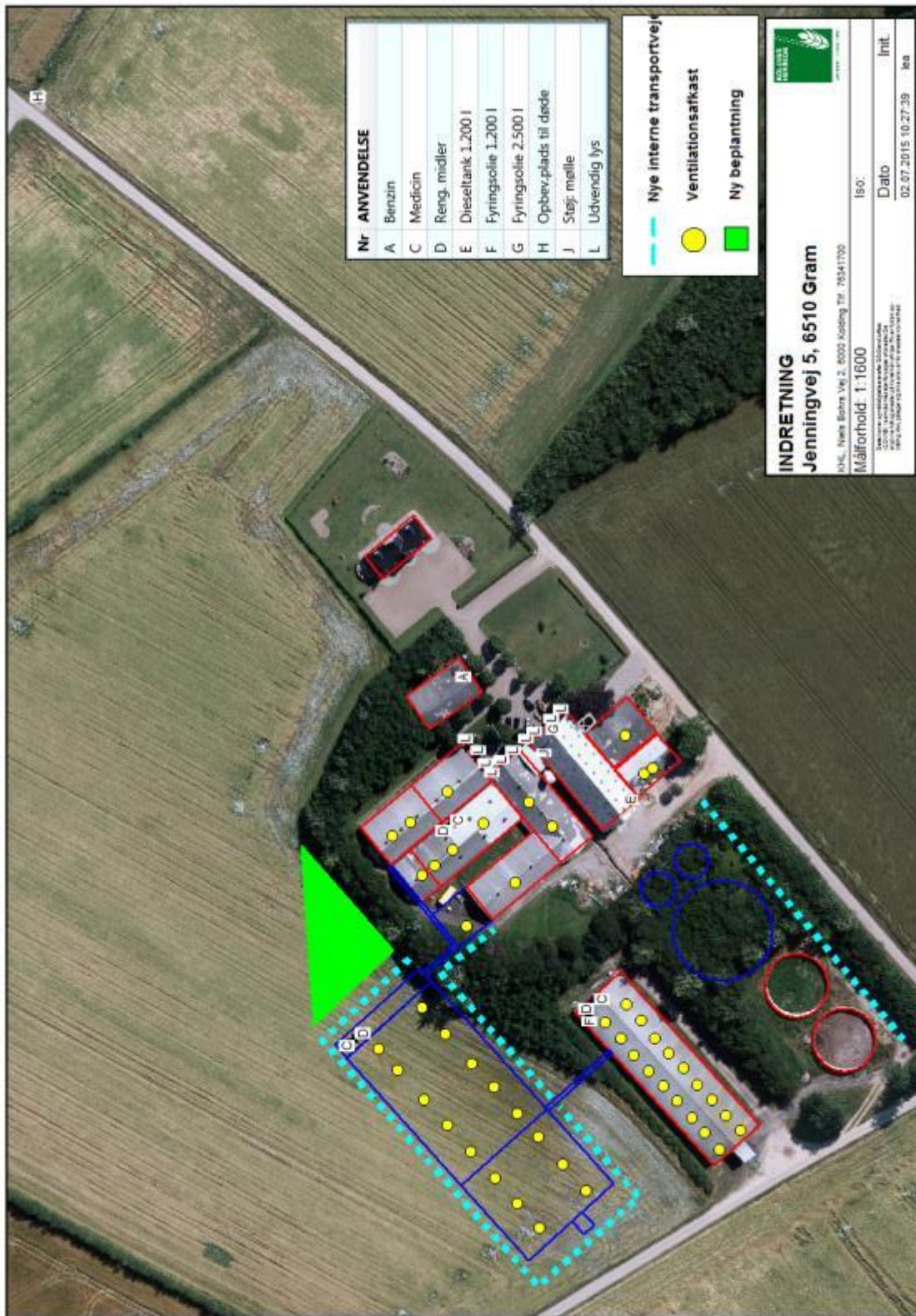


Bilag 5b - Egnstypiske løvfældende træer og buske som kan anbefales

Løvfældende træer:		Løvfældende buske:	
Dansk artsnavn	Latinsk artsnavn	Dansk artsnavn	Latinsk artsnavn
Alm. Røn	Sorbus aucuparia	Engriflet hvidtjørn	Crataegus monogyma
Ask	Fraxinus excelsior	Koralhvidtjørn	Crataegus rhipidophylla
Avnbøg	Carpinus betula	Alm. Hyld	Sambucus nigra
Balsampoppel	Populus trichocarpa	Alm. Hæg	Prunus padus
Bøg	Fagus sylvatica	Rød kornel	Cornus sanguinea
Dunbirk	Betula pubescens	Kvalkved	Viburnum opulus
Fuglekirsebær	Prunus avium	Fenhannet pil	Salix pentandra
Lærk	Larix Sp.	Gråpil	Salix cinerea
Navr	Acer campestre	Blågrøn rose	Rosa dumalis
OP42	Populus Trichocarpa x Populus maximowicii "OP42"	Hunderose	Rosa canina
Rødeg	Quercus rubra	Æblerose	Rosa rubiginosa
Rødel	Alnus glutinosa	Slåen	Prunus spinosa
Seljepil	Salix caprea	Tørst	Rhamnus frangula
Småbladet lind	Tilia cordata	Alm. Syren	Syringa vulgaris
Sort poppel	Populus nigra	Mirabel	Prunus cerasifera
Spidsløn	Acer platanoides	Hvidel	Alnus incana
Spiseæble	Malus domestica	Benved	Euonymus europaeus
Stilkeg	Quercus robur	Dunet gedebled	Lonicera xylosteum
Storbladet lind	Tilia platyphyllos	Hassel	Coryllus avellana
Vildæble	Malus silvestris	Alm. Hvidtjørn	Crataegus laevigata
Vintereg	Quercus petraea		
Vortebirk	Betula pendula		
Ær	Acer pseudoplatanus		

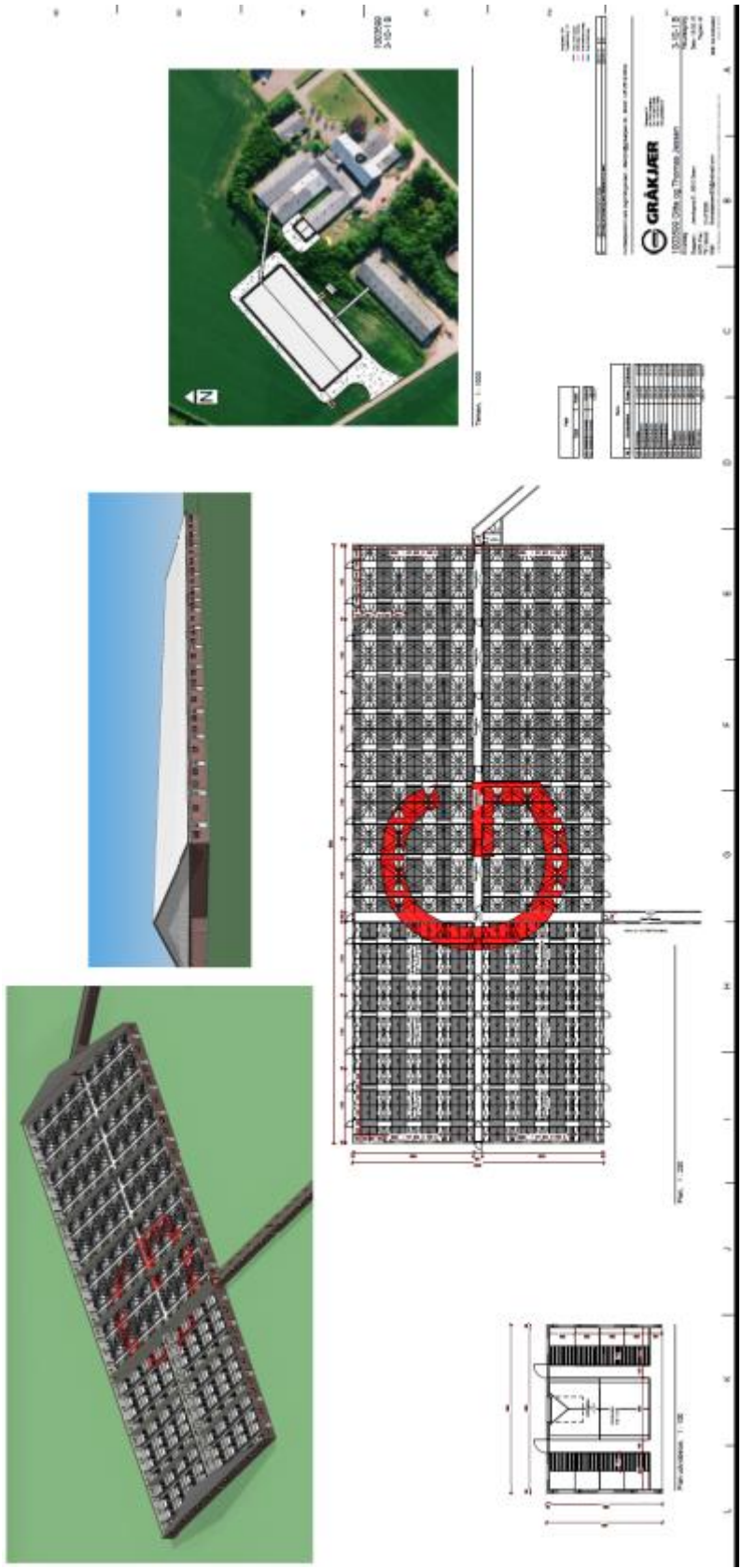


Bilag 6a - Indretning af stald



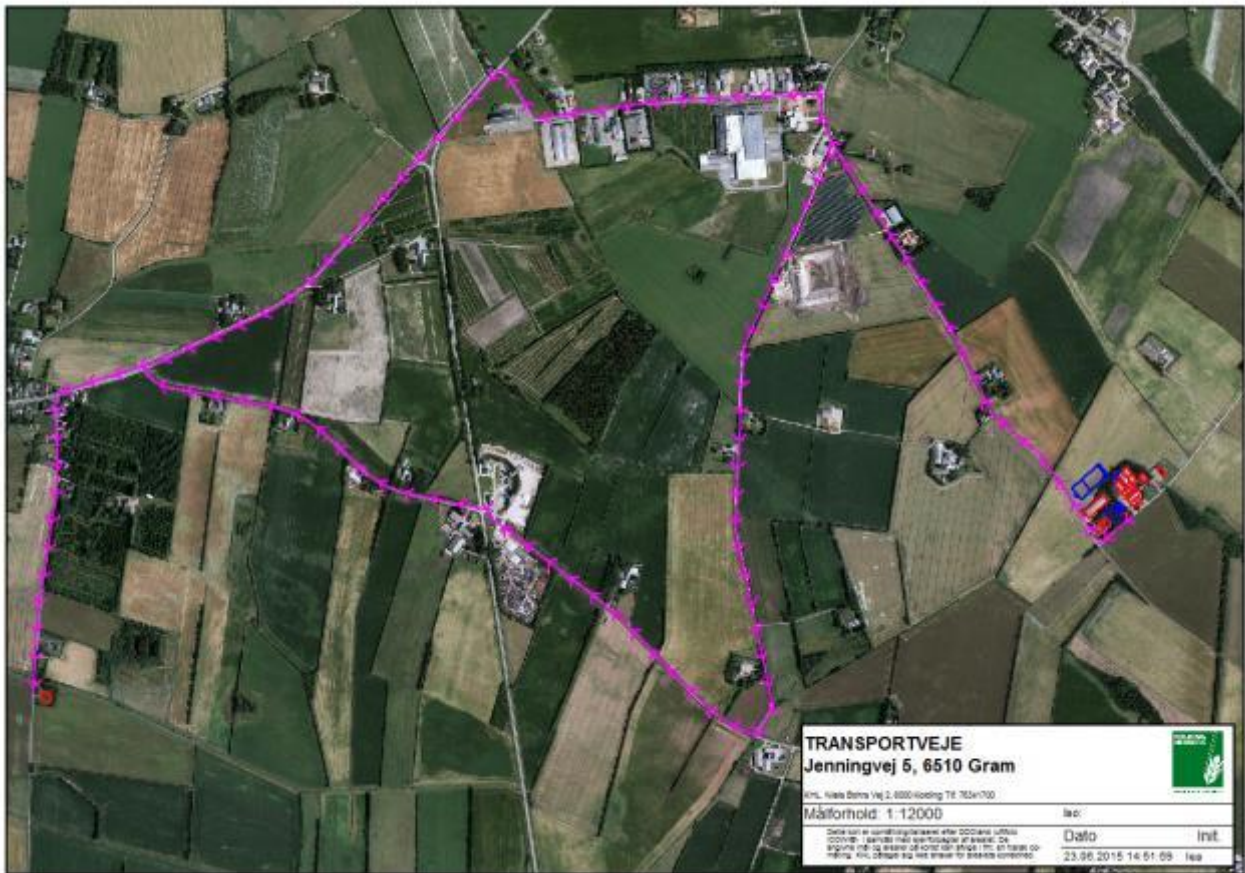


Bilag 6b – Indretning af stald



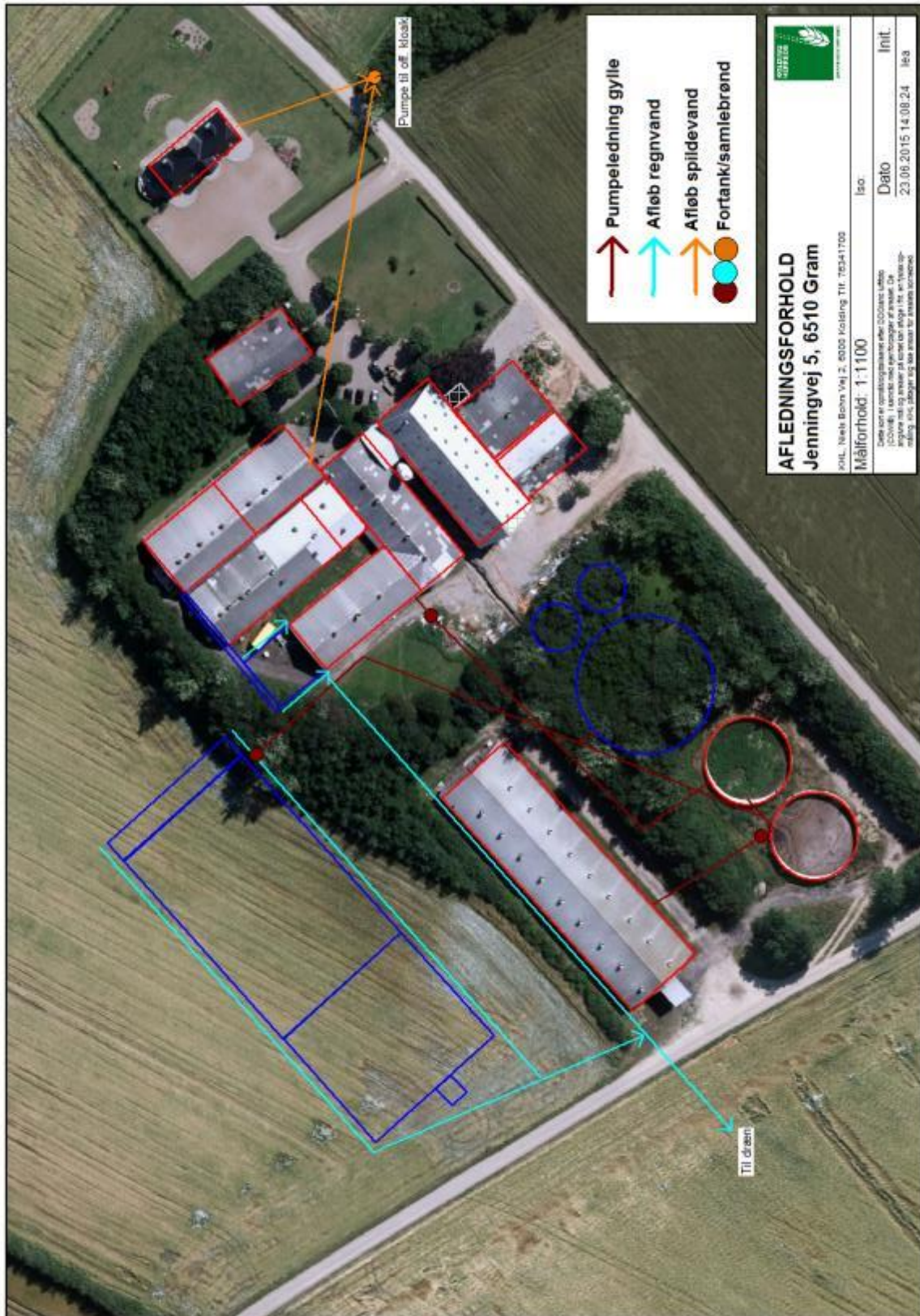


Bilag 7 - Transportveje





Bilag 8 - Oversigtskort over afløb





Bilag 9 - Lagerregnskab

Organisk gødning - produktion og forbrug
Høstår: 2016

TEST Lene . . . 6000 Kolding .

cvr: _____ . medl.: 99999910

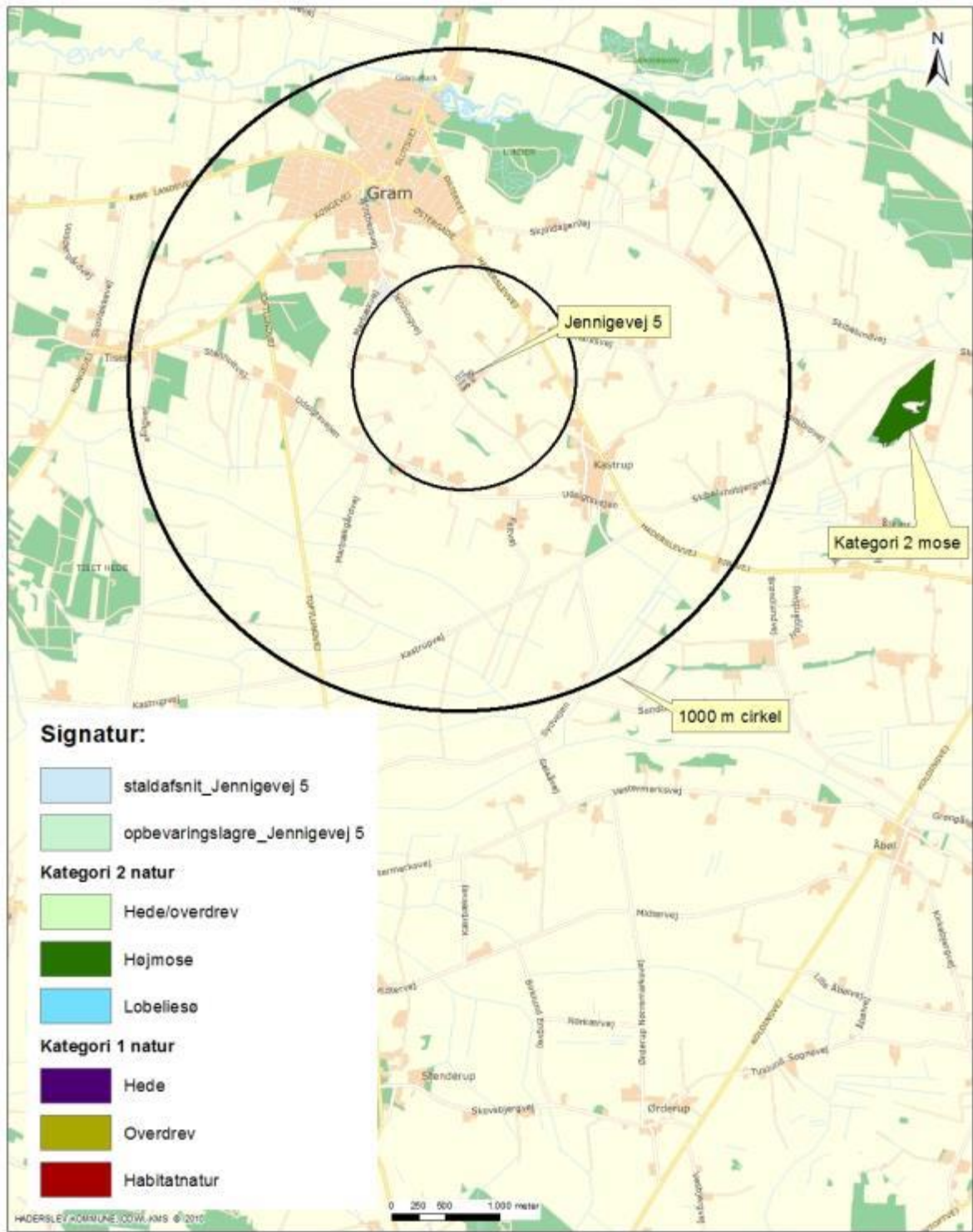
Besætning, dyreenheder og gødningsproduktion							
Husdyrart / staldsystem	Antal	% græs	DE	Tons	Kg N	Kg P	Kg K
CHR-nr./Besæt.nr: /							
Smågrise, Toklimast., delvis spaltegulv	45.600,0 Stk		218,3	6.303	21.653	5.976	13.553
Årssøer, løbe-og drægtighedsst., Løbe-/dr.st.,L..	1.050,0 Årsdyr		167,5	4.998	16.170	4.190	7.928
Årssøer, løbe-og drægtighedsst., Løbe-/dr.st.,In..	130,0 Årsdyr		20,7	527	2.041	515	917
Årssøer, løbe-og drægtighedsst., Løbe-/dr.st.,L..	20,0 Årsdyr	DYBSTR.	3,2	36	280	88	322
Slagtesvin (egen polteprod.), Delvis spaltegulv, ..	614,0 Stk		15,7	316	1.576	379	839
Årssøer, farestald, Fare st., kassesti, delvis sp.	1.200,0 Årsdyr		82,0	2.064	8.052	2.040	3.624
			507,5	14.243	49.773	13.186	27.182
I alt	X svarende til 14.260 kbm		507,5	14.243	49.773	13.186	27.182

Specifikation af produktionsomfang			
Aktuel produktion		Type 2	Gødning
Besæt.n.r:			
Smågrise	45.600,0 Stk		N ab dyr 23.370 kg
			P ab dyr 6.165 kg
Dyreenheder	218,3 DE		N pr. DE 99,17 kg
Fravænningsvægt (7,1)	7,3		N ab lager 21.653 kg
Afgangsvægt (31)	32		P ab lager 5.976 kg
Staldsystem: Toklimast., delvis spaltegulv			K ab lager 13.553 kg
Gødningslager: Svinegylle			N korr. faktor (Type1) 1,05
			P korr. faktor (Type1) 1,04
Besæt.n.r:			
Årssøer, løbe-og drægtighe..	1.050,0 Årsdyr		N ab dyr 18.522 kg
			P ab dyr 4.160 kg
Dyreenheder	167,5 DE		N pr. DE 96,56 kg
Fravænnede pr. årssø (29,6)	28,8		N ab lager 16.170 kg
Fravænningsvægt (7,1)	7,3		P ab lager 4.190 kg
Staldsystem: Løbe-/dr.st.,Løsg. delvis sp.			K ab lager 7.928 kg
Gødningslager: Svinegylle			N korr. faktor (Type1) 1,00
			P korr. faktor (Type1) 1,00
Besæt.n.r:			
Årssøer, løbe-og drægtighe..	130,0 Årsdyr		N ab dyr 2.293 kg
			P ab dyr 515 kg
Dyreenheder	20,7 DE		N pr. DE 98,44 kg
Fravænnede pr. årssø (29,6)	28,8		N ab lager 2.041 kg
Fravænningsvægt (7,1)	7,3		P ab lager 515 kg
Staldsystem: Løbe-/dr.st.,Indiv. delvis sp.			K ab lager 917 kg
Gødningslager: Svinegylle			N korr. faktor (Type1) 1,00
			P korr. faktor (Type1) 1,00
Besæt.n.r:			
Årssøer, løbe-og drægtighe..	20,0 Årsdyr		N ab dyr 353 kg
			P ab dyr 79 kg
Dyreenheder	3,2 DE		N pr. DE 87,78 kg
Fravænnede pr. årssø (29,6)	29,6		N ab lager 280 kg
Fravænningsvægt (7,1)	7,3		P ab lager 88 kg
Staldsystem: Løbe-/dr.st.,Løsg. Dybstrøelse			K ab lager 322 kg
Gødningslager: Dybstrøelse			N korr. faktor (Type1) 1,00
			P korr. faktor (Type1) 1,00

DLBR Plantelt



Bilag 10a - Kort over kategori 1 og 2 natur ved anlæg



Jennigevej 5. Kort over kategori 1 og 2 natur ved anlæg

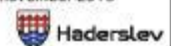
Der ligger en kategori 3 mose ca 4000 m fra anlægget.

Kortet er udarbejdet af Haderslev Kommune og er derfor et offentligt udarbejdet kort. Der ligger forbehold for ændringer og fejl.

Erhvervs- og Borgerservice - Teknik og Miljø

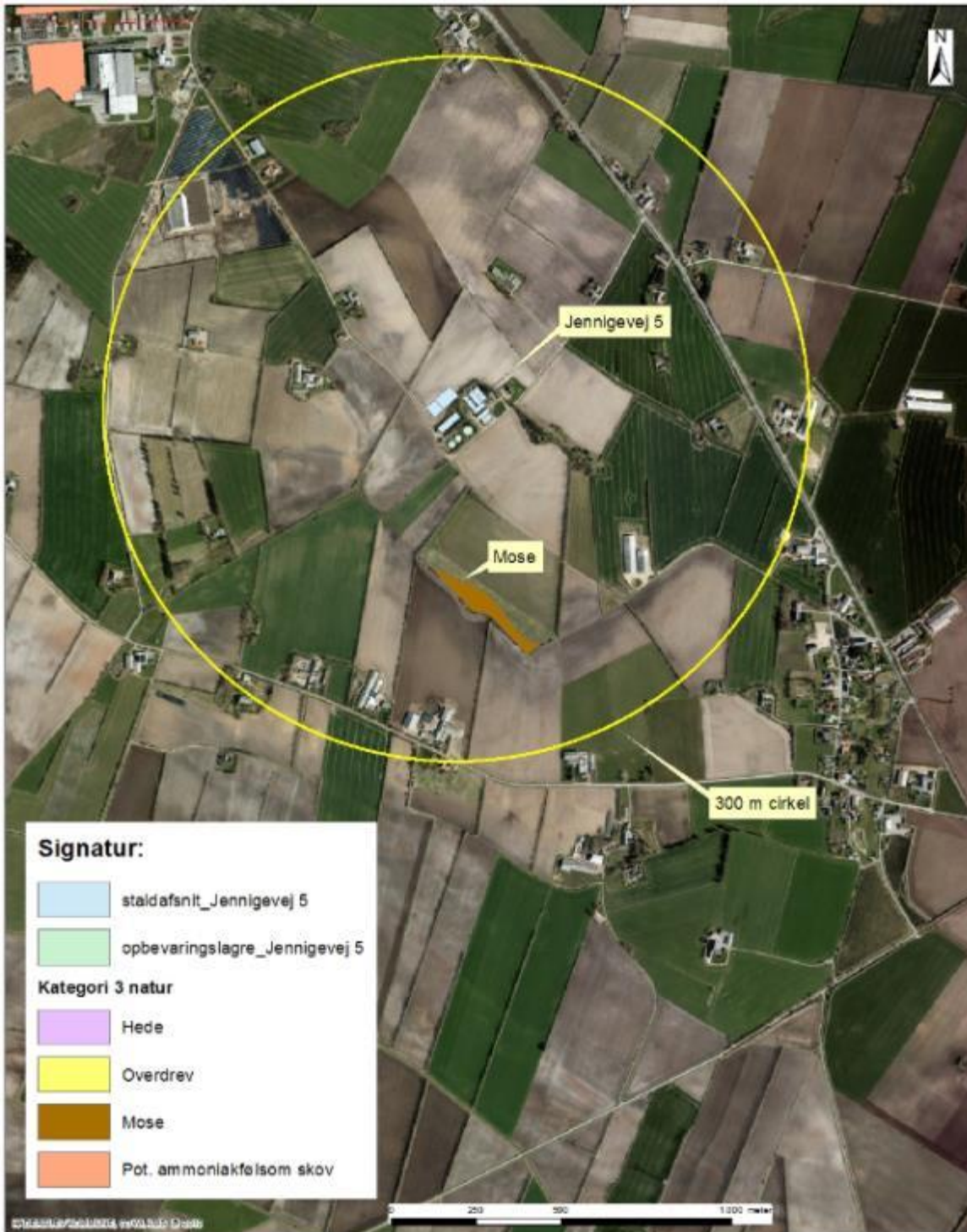
Sagsbehandler: BIMY
Journalnummer: 15/23296
Udskrevet den: 11. november 2015

1:32.848





Bilag 10b - Kort over kategori 3 natur ved anlæg



Jennigevej 5. Kort over kategori 3 natur ved anlæg

Der ligger en kategori 3 mose indenfor 300 m fra anlægget.

Kortet er udarbejdet af Danmarks Naturgenkendelse og er baseret på data fra Danmarks Naturgenkendelse og Danmarks Miljøundersøgelser. Det er ikke garanteret for fejlagtige oplysninger.

Erhvervs- og Borgerservice - Teknik og Miljø

Sagsbehandler: BIMY

Journalnummer: 15/23296

Udskrevet den: 11. november 2015

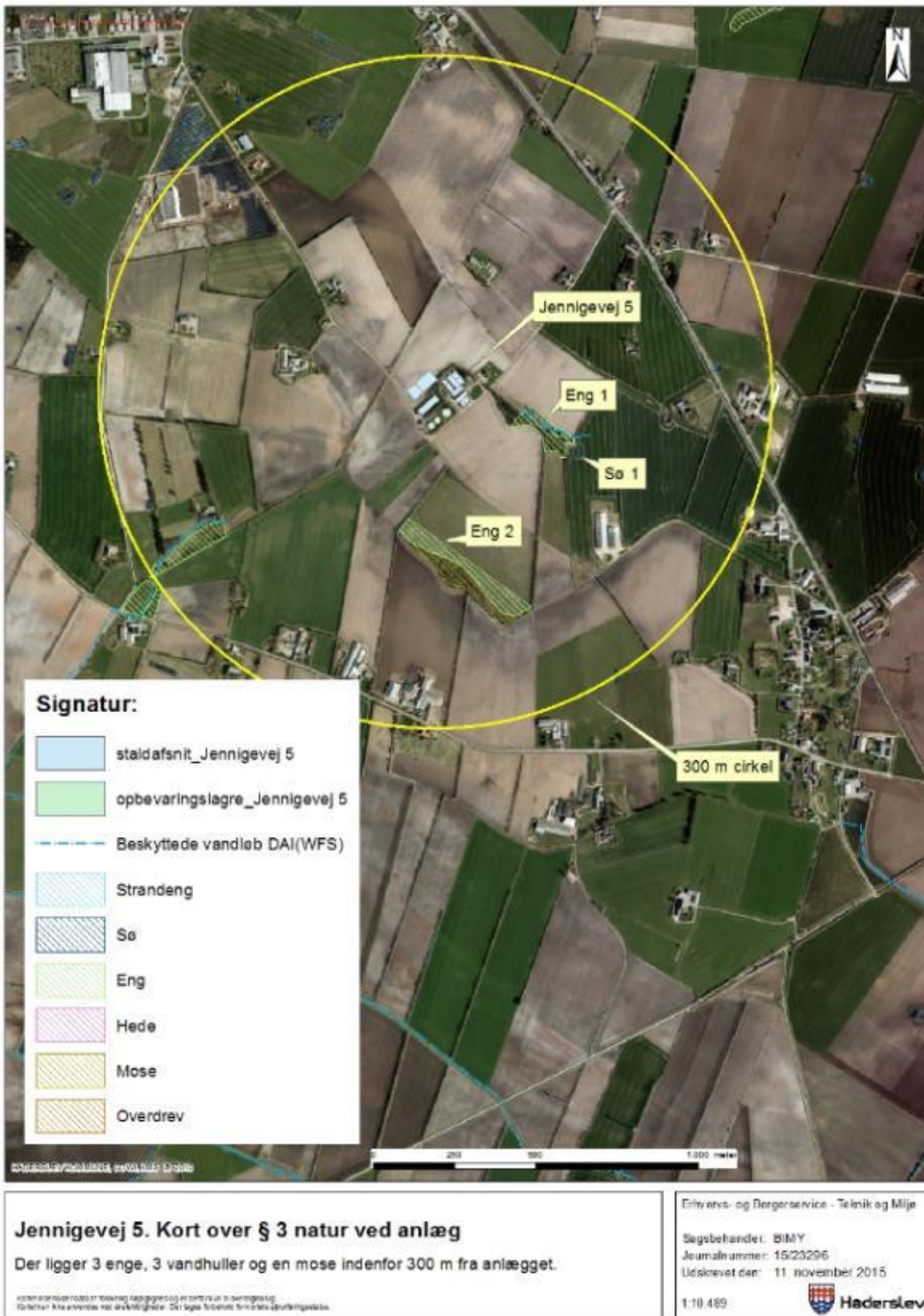
1.10.489



Haderslev

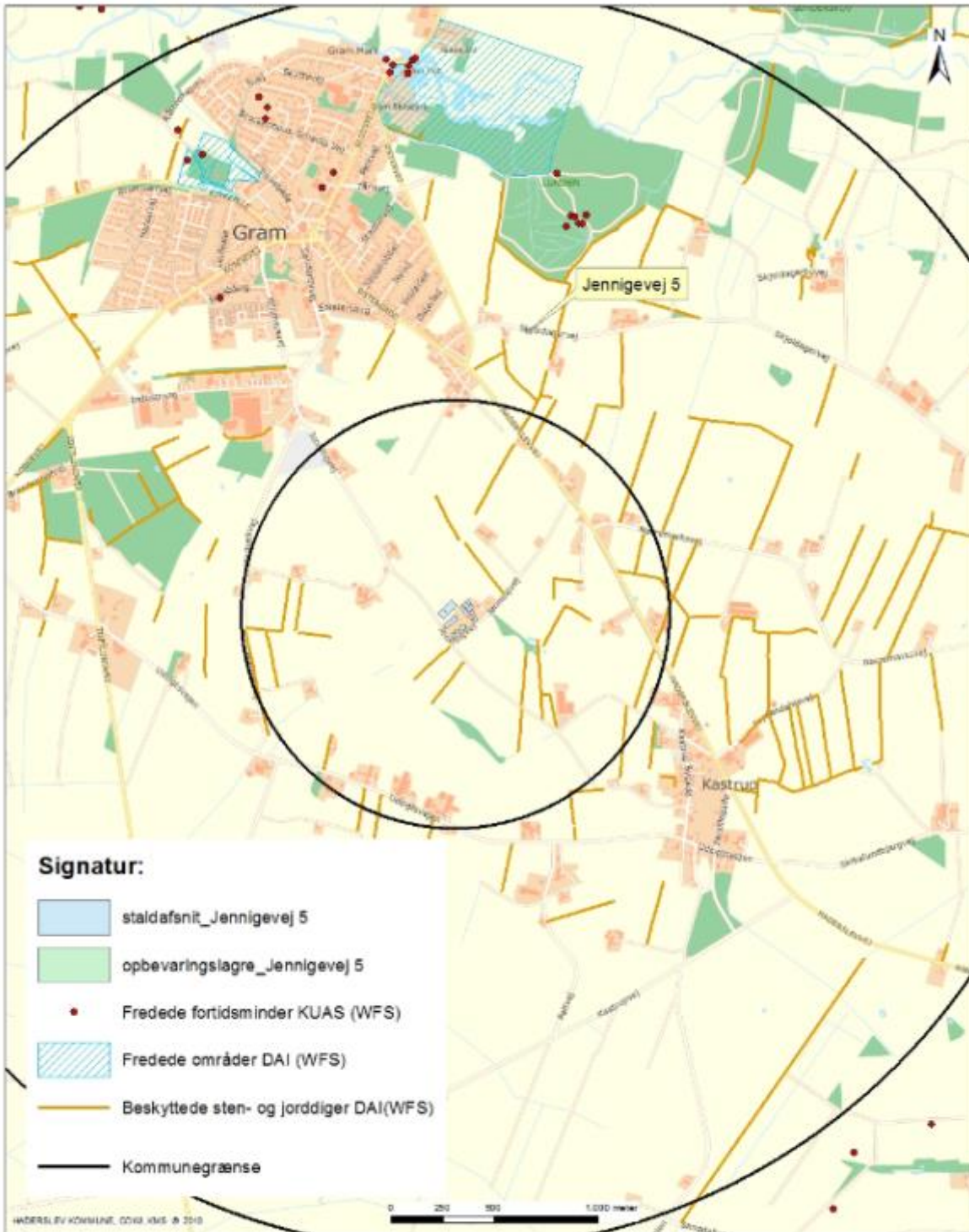


Bilag 11 - Kort over § 3 natur ved anlæg





Bilag 12 - Kort over fortidsminder, sten og jorddiger og fredede områder



Jennigevej 5. Kort over fortidsminder, sten og jorddiger og fredede områder

Der ligger et par beskyttede sten og jorddiger tæt på ejendommen

Kortet er genereret automatisk og kan indeholde fejl. Hvis du finder fejl, bedes du kontakte os på tlf. 74 62 62 62.

Erhvervs- og Borgerservice - Teknik og Miljø

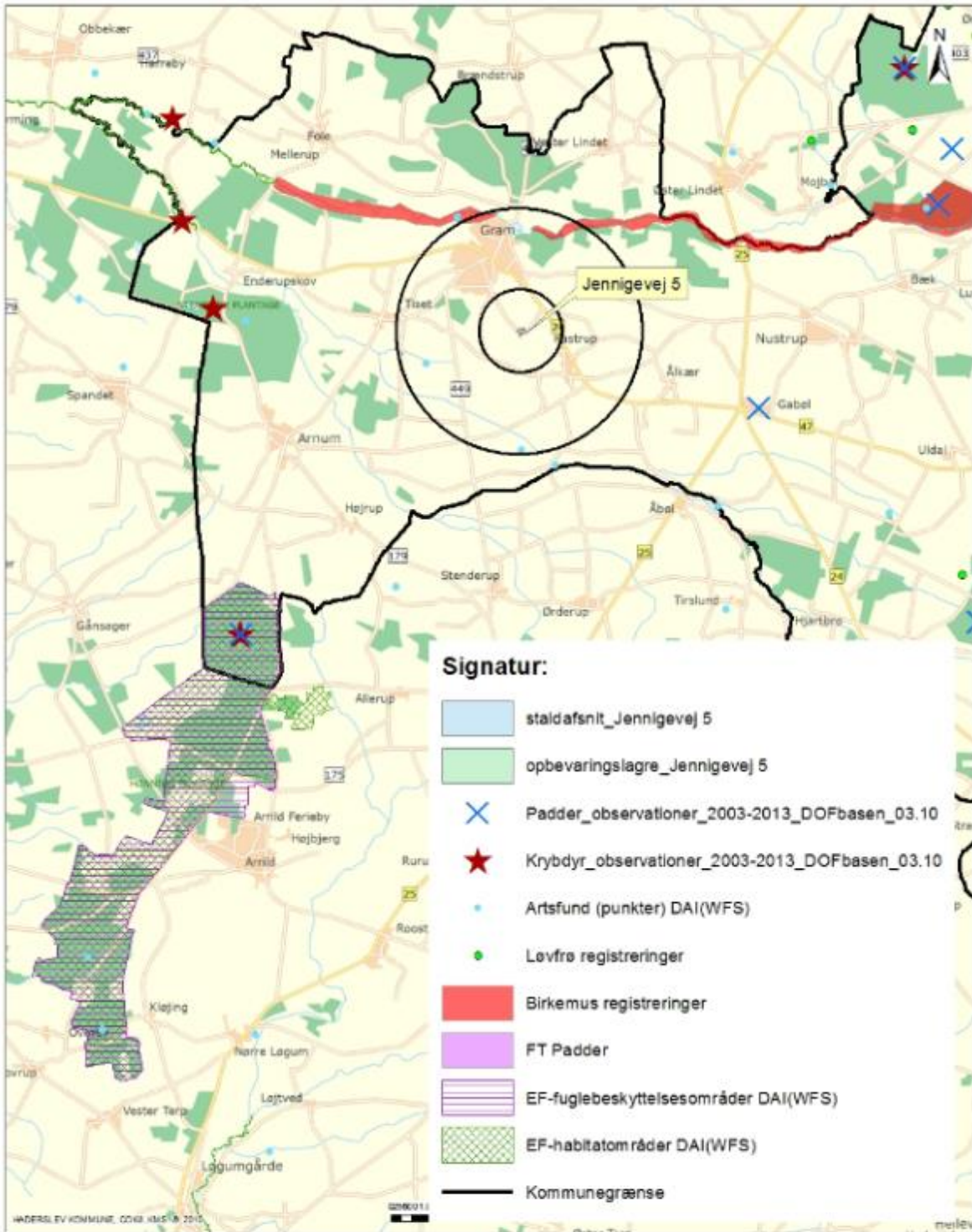
Sagsbehandler: BIMY
Journalsnummer: 15/23296
Udskeivet den: 11. november 2015

1:17.268





Bilag 13 - Kort over Natura 2000 og Bilag IV forekomster ved anlæg



Jernigevej 5. Anlæggets beliggenhed i forhold til Natura 2000 og bilag IV arter
 Der er ikke Natura 2000 eller bilag IV registreringer i nærheden af anlægget.

Kortet er udarbejdet af Haderslev Kommune og er derfor et ikke-officielt dokument. Haderslev Kommunes ansvar for dataindsamlingen.

Erhvervs- og Bergerservice - Teknik og Miljø
 Sagsbehandler: BIMY
 Journalnummer: 15/23296
 Udsendt den: 11. november 2015
 188 504



Bilag 14 – Potentielle bilag IV arter

Bilag IV-arterne omfatter følgende arter: (i) pattedyr med arter af småflagermus, gnavere, rovdyr og hvaler, (ii) krybdyr med arter af skildpadder og Markfirben, (iii) padder med arter af halepadder og springpadder, (iv) fisk med arten Snæbel, (v) insekter med arter af biller, sommerfugle, og guldsmede, (vi) bløddyr med arten Tykskallet malermusling, samt (vii) planter omfattende arterne Enkelt månerude, Vandranke, Liden Najade, Fruesko, Mygblomst, Gul stenbræk og Krybende Sumpskærm.

Herunder følger en gennemgang af de Bilag IV-arter, som kan have yngle- og rasteområde i Haderslev Kommune, eller som kan påvirkes af projekter heri, samt en overordnet vurdering af hvilke projekter der påvirker disse arter.

Flagermus

Frynseflagermus (*Myotis nattereri*) er fundet i alle landsdele, men arten er ret sjælden. Den yngler i huse og hule træer og er ofte knyttet til løvtræsbevoksninger, hvor den søger føde langs hegn og skovkanter. Rasteområder er kældre, kassematter og kalkgruber.

Vandflagermus (*Myotis daubentoi*) er almindelig og udbredt i næsten hele landet med undtagelse af det vestligste Jylland. Arten er hovedsageligt fundet i det nordlige og østlige Jylland, og omkring Limfjorden. Arten er dog registreret på 5 lokaliteter i Sønderjyllands Amt, og det vides ikke om den findes i området omkring ejendommen. Arten søger føde over søer og vandhuller, og hviler og overvintrer i træer med hulheder, revner eller sprækker, kalkminer og under stenbroer.

Dværgflagermus (*Pipistrellus pipistrellus*) er almindelig over hele landet med undtagelse af Bornholm, det vestlige Jylland og nogle mindre øer. Arten er fundet på flere lokaliteter i Sønderjylland. Dens yngle- og rasteområder er huse og hule træer i nærheden af løvskov.

Langøret flagermus (*Plecotus auritus*) er relativt almindelig over hele landet med undtagelse af det vestligste Jylland, vestligste Fyn og Lolland, Langeland og nogle mindre øer. Der er dog kun få observationer i Sydjylland, men flagermusen er svær at finde, så den kan være overset. Flagermusen holder oftest til i bygninger såsom lader og på kirkeløfter, og foretrækker afvekslende kulturlandskaber med gårde, haver, parker, alléer og små løvskove.

Sydflagermus (*Eptesicus serotinus*) er almindelig med undtagelse af Nordvestjylland og Nordøstsjælland. Sydflagermus har en tæt bestand i Sønderjylland, og det er sandsynligt, at arten findes i området. Flagermusen har udelukkende kvarter i bygninger året rundt og jager langs skovbryn, åbninger mellem træer og andre steder med mange insekter.

Brun flagermus (*Nyctalus noctul*) er relativt almindelig på øerne og i det østlige Jylland. Den er kendt fra enkeltobservationer på flere lokaliteter i det sydvestlige Jylland. Det er muligt, at der findes eksemplarer i området. Arten yngler og raster kun i gamle løvtræer. Den jager over åbent agerland, søer og over skov.

Skimmelflagermus (*Vespertilio murinus*) findes på spredte lokaliteter rundt om i landet, og er observeret enkelte gange omkring Haderslev. Artens yngleområde er menneskelig bebyggelse, og dens ses ofte jage i lyset af store gadelamper som tiltrækker insekter. Rasteområder er ligeledes bygninger.



Troldflagermus (*Pipistrellus nathusii*) er observeret med spredte forekomster i det meste af landet, og herunder også i Haderslev Kommune. Dens yngleområder er huse og hule træer. Arten er stærkt tilknyttet ældre løvtræer, hvor den jager i de åbne rum under kronerne. Rasteområder er formentlig de samme som yngleområderne.

Pipistrellflagermus (*Pipistrellus pipistrellus*) findes især i løvskovsrige egne, og er derfor særlig udbredt i Østjylland og Sønderjylland. Dens yngle- og rasteområder er huse og hule træer i nærheden af løvskov. Den er registreret flere gange i udkanten af Haderslev Kommune.

Projekter som berører bygninger, skove, levende hegn og gamle træer kan evt. påvirke raste- og yngleområder for flagermus.

Birkemus (*Sicista betulina*)

Arten er registreret mellem Spangså og Revsø skov samt ved Hammelev og Østerskov. Birkemusens sommeropholdssteder er naturområder med et tæt urtelag og i umiddelbar tilknytning til våd natur. Vinteropholdssteder er tørre naturområder som diger, overdrevsskrænter og højtliggende hede- og plantageområder, dvs. områder som er karakteriseret ved at være relativt uforstyrrede. Birkemusen må således forventes at kunne forekomme på lokaliteter, hvor ovennævnte naturtyper grænser op til hinanden, og hvor der er rigelig føde i form af insekter.

I birkemusens udbredelsesområde vil projekter som indebærer opdyrkning af tidligere udyrkede arealer kunne påvirke artens levevilkår. Ligeledes vil projekter som påvirker sten- og jorddiger kunne påvirke artens yngle- og rasteområder.

Odder (*Lutra lutra*)

Findes i alle større vandløbssystemer helt ned til den dansk-tyske grænse. Odderen lever i tilknytning til vådområder. Den findes i såvel stillestående som rindende vand, og både i saltvand og ferskvand, især søer og moser med store rørskovsområder. Om dagen opholder den sig i en hule i brinken eller under buske, træer eller andet, der kan give ly. Yngle- og rasteområder kan potentielt findes i hele artens udbredelsesområde. Yngleområdet består af selve hulen, som ungerne fødes og opfostres i, og de nærmeste omgivelser. Et rasteområde for odder er mere diffust end et yngleområde, og kan forekomme mange steder langs vandløb og søer. Områderne kan være svære at lokalisere, men knytter sig primært til moser, krat, skov eller andre naturområder, hvor odderen kan finde relativt uforstyrret skjul i længere perioder på alle tider af året

Projekter som indebærer opsplitning af bestande og levesteder eller som ødelægger eller forringer yngle- og rasteområder kan påvirke odderens yngle- og rasteområder.

Markfirben (*Lacerta agilis*)

Arten findes udbredt i stort set hele landet. Markfirben yngler på en række forskellige typer af levesteder, som er kendetegnet ved, at de indeholder solvendte skrånninger med veldrænende, løse jordtyper og sparsom bevoksning, typisk lave urter eller et løst dække af græsser.. Rasteområderne om vinteren skal være veldrænede og solvendte skrånninger. Markfirben bruger bl.a. sten- og jorddiger samt levende hegn som spredningskorridorer

Projekter som påvirker jord- og stendiger samt levende hegn kan påvirke artens levesteder. Ligeledes vil projekter der indebærer ændret arealanvendelse af egnede yngle- og rasteområder kunne påvirke arten.



Padder

Spidssnudet frø (*Rana arvalis*) er udbredt i hele landet undtagen Bornholm, men er muligvis i tilbagegang i Sønderjylland. Dens foretrukne yngleområder er vandhuller, som indgår i sammenhængende naturområder, men arten er i stand til at yngle i næsten alle former for vådområder. Rasteområder er oftest på landjorden, og arten er afhængig af gode terrestriske, gerne fugtige levesteder nær ynglestedet.

Løgfrø (*Pelobates Fuscus*) forekommer i hele landet undtagen Fyn og Bornholm. Arten er truet og i tilbagegang. Dens foretrukne yngleområder er lysåbne vegetationsrige rene vandhuller og vådområder. Rasteområder er ofte bar jord eller sand, samt områder med lav vegetation, hvor arten har mulighed for at grave sig ned. Artens mobilitet er ringe, og den er derfor afhængig af et velfungerende netværk af vandhuller.

Løvfrø (*Hyla arborea*) er udbredt i den sydøstlige del af landet samt i området omkring Århus og Vejle. Arten er kortlagt i den "gamle" Haderslev Kommune og fundet på en lang række lokaliteter, Løvfrø yngler i lavvandede lysåbne vandhuller, hvoriblandt tidvise våde lavninger på afgræssede arealer er de mest optimale. Artens rasteområder er skovbryn, levende hegn og krat, hvor den opholder sig på mindre træer og buske.

Strandtudse (*Bufo Calamita*) findes spredt langs kysten i Danmark, samt på en række indlandslokaliteter. Arten foretrækker at yngle i temporære, lysåbne, vandansamlinger som ofte er uden vegetation. Rasteområder er åbne arealer med ingen eller meget lav vegetation, f.eks. afgræssede enge og strandenge, men også dyrkede marker. Yngle- og rasteområder vil ofte ligge inden for samme område men kan, hvor der er egnede vandringsruter, ligge adskilt.

Stor vandsalamander (*Triturus cristatus*) er udbredt i det meste af Danmark. Den yngler i lysåbne vegetationsrige lavvandede vandhuller af varierende størrelse, men med rent vand. Vandhuller af dårligere kvalitet kan fungere som levesteder og rasteområder. Levesteder og rasteområder på land er oftest nær vandhullet og ofte knyttet til skov. Stor vandsalamander stiller større krav til vandkvaliteten end f.eks. løvfrø gør.

Ved projekter som har udbringningsarealer op til vand- og vådområder kan der ske en påvirkning af yngle- og rasteområder for bilag IV-padder. Lysåbne vandhuller er potentielle yngleområder for alle de nævnte padder mens mere tilgroede vandhuller ofte kan fungere som rasteområder.

Marsvin (*Phocoena phocoena*)

Arten forekommer i alle danske farvande og har levested i Vadehavet og Lillebælt. Der kendes ikke til specifikke yngle- og rasteområder for marsvin.

Der er kun ringe viden om, hvilke menneskeskabte forhold der påvirker marsvinet. Alle større ændringer og indgreb som påvirker havområder er potentielt skadelige for marsvinets levevis.

Snæbel (*Coregonus oxyrhyncus*)

Arten lever i Vadehavsområdet og de tilstødende vandløb. Snæbel yngler i de nederste og mellemste dele af større vandløb. Det vurderes, at der foruden Vidå i dag kun findes selvreproducerende bestande i Ribe Å, Varde Å og Brede Å, mens der tilsyneladende er en svigtende eller meget lille produktion af snæbel i Kongeå og Sneum Å og en lille bestand i Brøns Å, hvor der ikke har været udsat yngel. Opstrøms i de forskellige åsystemer er der en række sideløb som er vigtige nuværende eller mulige fremtidige gydeområder for snæbelen,



herunder Gelså samt Fladså/Gram Å. Der ligger et forslag til at udvide Natura 2000 området Vadehavet med vandløbsstrækninger Gelså frem til Gelsbro og Gram Å frem til Fole Hareby engvandingsselskabs opstemning med udpegning som potentielt gydeområde for snæbel. Snæblens ynglesucces er afhængig af god vandkvalitet, grusbund og vintergrønne vandplanter. Yngelen tåler ikke saltvand før de er nået en vis størrelse, og er derfor afhængig af mindre søer og vinteroversvømmede områder som er indskudt i vandsystemet. Efter gydningen trækker snæblen ned i de nedre dele af vandløbene og Vadehavet.

Projekter som forringer vandkvaliteten i vandløb med forekomst af snæbel kan påvirke artens ynglesucces. Ligeledes vil projekter hvor der er særlig risiko for erosion til vandløb kunne påvirke artens yngle- og rasteområder.



Bilag 15 – BAT beregninger

Smågrise:

20.330 smågrise (7,3-32 kg) i eksisterende stald x 0,0431 kg =	887,04 kg
25.270 smågrise (7,3-32 kg) i ny stald x 0,0367 kg =	<u>927,41 kg</u>
I alt	1.804,45 kg

Vægtkorrektion:

$$\frac{((32 - 7,3) \times (13,777 + 0,1731 \times (32 + 7,3))) / 486}{((32-7,4) \times (13,777 + 0,1731 \times (32 - 7,4))) / 486} = 1,0033$$

Slagtesvin:

614 slagtesvin (32-107 kg) i eksisterende stalde x 0,31 =	190,34 kg
---	-----------

Søer:

Eksisterende stalde:

1.020 søer, løbe/dr., løsg., delv. sp. x 2,11 kg x 0,7 =	1.506,54 kg
130 søer, løbe/dr., ind.opst., delv. sp. x 1,74 kg x 0,7 =	158,34 kg

Ny stald:

50 årssøer x 2,53 kg =	126,50 kg
1.150 søer, farest., x 2,53 kg x 0,3 =	<u>872,85 kg</u>
	2.664,23 kg

Samlet BAT-niveau i alt: 4.659,00 kg N

Fosfor

Smågrise 218,35 DE x 29,2 kg P = 6.375,82 kg P

Slagtesvin 15,74 DE x 22,3 kg P = 351,00 kg P

1.200 årssøer x 5,39 kg P = 6.468,00 kg P

Samlet BAT-niveau i alt: 13.195 kg P

P ab lager ligger på 12.524 kg P og ligger dermed væsentlig under BAT-niveauet. Der er reduceret med yderligere 671 kg P/år.



Bilag 16 - Ansøgningen

Ansøgningen er indsendt igennem www.husdyrgodkendelse.dk med ansøgningsnummer 75540.

- Første ansøgning, version 1, 24 sider og 8 bilag er modtaget den 2. juli 2015.
- Endelig ansøgning, version 3, 24 sider er modtaget den 28. august 2015.

Beredskabsplan som der henvises til i vilkår 33 er indsendt den 19. november 2015.

OML beregning som der henvises til er indsendt som bilag til ansøgningen den 2. juli 2015.

Ansøgningskemaer samt bilag, mailkorrespondance mv. udleveres gennem aktindsigt til sag nr. 15/23296 ved henvendelse til Haderslev Kommune, Natur og Landbrug på tlf. 74 34 21 45 eller på mail; landbrugssager@haderslev.dk.