

Teknisk Forvaltning

0 1 MRS. 2004

Dok. ID _____

R o s k i l d e

A m t

KOPI
Til orientering

Teknisk Forvaltning

Godkendelse

A/S Bjerregaard Nielsen

Aluminiumstøberi



Februar 2004



ROSKILDE AMT
Teknisk Forvaltning

Amtsgården
Køgevej 80
Postbox 170
4000 Roskilde

Telefon 46 32 32 32
Telefax 46 37 36 18
Gironr. 5 01 05 00
E-post ra@ra.dk
Internet www.ra.dk

A/S Bjerregaard Nielsen
Ejby Industrivej 82
2600 Glostrup

Dato **27 FEB. 2004**
J.nr. 8-76-3-253-1-03
31.1/28.10.03
Sagsbeh. Steen Hansen
Direkte tlfnr. 46 30 37 22
Dir. E-post tfmsjh@ra.dk
Dir. fax 46 32 47 87

Godkendelse af metalstøberiet A/S Bjerregaard Nielsen ifølge § 33, stk. 1 i lov om miljøbeskyttelse, jf. lovbekendtgørelse nr. 753 af 25. august 2001 (med senere ændringer)

Listebetegnelse: A4b(a) - Støberier med en smeltekapacitet på mindre end 20 tons pr. dag.

Virksomhedens beliggenhed: Agenavej 6, 2670 Greve

Matr.nr.: 1x - delareal 1, Kappelgårde, Kildebrønde

CVR-nr.: 54 86 82 19

P-nr.: Ikke tildelt

Virksomhedens ejerforhold: Th, Ejendom A/S
Selsøvej 21, 2665 Vallensbæk Strand

Grundejer: Th, Ejendom A/S
Selsøvej 21, 2665 Vallensbæk Strand

Tilsynsmyndighed: Roskilde Amt

Retsbeskyttelse: 8 år fra godkendelsesdato

INDHOLDSFORTEGNELSE

1.	INDLEDNING	4
2.	VILKÅR FOR GODKENDELSEN	5
	Generelt	5
	Vilkår om indretning og drift	5
	Vilkår om råvarer	5
	Vilkår om luftforurening	6
	Vilkår om støj	6
	Vilkår om jord og grundvand	7
	Vilkår om egenkontrol	7
	Vilkår om indberetning	8
	Vilkår om uheld	8
3.	MILJØTEKNISK BESKRIVELSE	10
	3.1 Placering	10
	3.2 Andre godkendelser/tilladelser	10
	3.3 Etablering, indretning og drift	10
	3.4 Forurening	13
	3.5 Udtalelser fra andre myndigheder	15
4.	MILJØTEKNISK VURDERING	16
	4.1 Placering	16
	4.2 Bedste tilgængelige teknik	16
	4.3 Luftforurening	17
	4.4 Lugt	17
	4.5 Spildevand	17
	4.6 Støj	18
	4.7 Affald	18
	4.8 Jord og grundvand	18
	4.9 Til- og frakørsel	18
	4.10 Driftsforstyrrelser og uheld	18
5.	KLAGEVEJLEDNING	19

BILAG

- Bilag 1. Underretning om afgørelsen
- Bilag 2. Anvendte sagsakter
- Bilag 3. Oversigtskort
- Bilag 4. Situationsplan for virksomheden
- Bilag 5. Annoncetekst

1. INDLEDNING

Metalstøberiet A/S Bjerregaard Nielsen er i dag beliggende i Ejby i Glostrup kommune. På grund af trange pladsforhold ønsker virksomheden at flyttes til Greve.

Virksomheden skal etableres i eksisterende produktionsbygninger, som tidligere har været anvendt til fremstilling af radiatorer. Virksomheden ønsker at indflyttet etapevis og flytningen forventes at være afsluttet medio 2004.

Virksomheden er omfattet af listepunkt A4b, som omfatter virksomheder der producerer andre metaller end jern og jernprodukter ved smeltning, rafinering, legering mv. med en smeltekapacitet på mindre end 20 tons pr. dag for andre metaller end bly og cadmium.

Virksomheden foretages smeltning og støbning i aluminium og har en smeltekapacitet på ca. 4 tons pr. dag.

Listepunktet er a-mærket, og amtet skal derfor meddele miljøgodkendelse. Greve Kommune er myndighed for afledning af spildevand.

2. VILKÅR FOR GODKENDELSEN

Generelt

Roskilde Amt godkender hermed metalstøberiet A/S Bjerregaard Nielsen i Greve Kommune.

Godkendelsen omfatter miljømæssige forhold, som defineret i kap. 5 i lovbekendtgørelse nr. 753 af 25. august 2001 om miljøbeskyttelse (med senere ændringer) og bekendtgørelse nr. 646 af 29. juni 2001 om godkendelse af listevirksomhed.

Roskilde Amt henleder opmærksomheden på, at virksomheden i henhold til lov nr. 225 af 6. april 1994 om erstatning for miljøskader har objektivet ansvar for eventuelle opståede skader på miljøet.

Virksomheden er selv ansvarlig for at indhente de øvrige fornødne godkendelser og tilladelser, fx i henhold til beredskabsloven, lov om arbejdsmiljø, samt fritagelse for benyttelsespligt vedr. indsamlingsordninger for farligt affald.

Miljøgodkendelsen gives på baggrund af den miljøtekniske beskrivelse i afsnit 3 samt de øvrige oplysninger i sagen. Vilkårene for godkendelsen er angivet i det følgende.

Vilkår om indretning og drift

1. Godkendelsen bortfalder, hvis den ikke udnyttes senest 2 år efter datoen for endelig meddelelse af godkendelsen.
2. Et eksemplar af miljøgodkendelsen skal til enhver tid være tilstede på virksomheden.
3. De personer på virksomheden, der arbejder med drift af anlægget, skal være bekendte med nærværende miljøgodkendelses indhold.

Vilkår om råvarer

4. Virksomheden må maksimalt smelte 500 tons aluminium pr. år.
5. Virksomheden må alene smelte aluminiumslegeringer.

Vilkår om luftforurening

6. Virksomheden skal overholde følgende emissionsgrænser og immissionsgrænseværdier:

Stof	Emissionsgrænse [mg/Nm ³]	Immissionsgrænse [mg/m ³]
Aluminium	5	0,01
Total støv *	300	0,08**

* Ved en massestrøm under 0,5 kg/time

** Gælder for støv under 10 µm

Se også vilkår 12 om egenkontrol af luft.

7. Alle afkast fra produktionen skal forsynes med målestudse i overensstemmelse med Miljøstyrelsens Luftvejledning nr. 2/2001, afsnit 8.
8. Alle luftafkast skal føres mindst 1 meter over tagryg og være opadrettede.
9. Luftafkast fra slibepladser og glasperleblæsning skal renses i partikelfilter. Filteret skal tilses og udskiftes efter leverandørens anvisninger.

Vilkår om støj

10. Virksomhedens bidrag til støjbelastningen angivet som det ækvivalente, korrigerede støjniveau i dB(A) må uden for virksomhedens skel i intet punkt overstige de i tabellerne angivne værdier:

Mandag - fredag	kl. 06.00 - 22.00	60 dB(A)
Lørdag	kl. 06.00 - 14.00	60 dB(A)
Lørdag	kl. 14.00 - 22.00	50 dB(A)
Søn- og helligdage	kl. 06.00 - 22.00	50 dB(A)
Alle dage	kl. 22.00 - 06.00	50 dB(A)

Se også vilkår 13 om egenkontrol af støj.

Vilkår om jord og grundvand

11. Olie- og kemikalieprodukter (herunder affald fra smeltning af aluminium) og farligt affald skal opbevares i egnede beholdere på tæt bund med opkant og uden mulighed for afløb til kloak. Oplagspladsen skal være under tag eller indendørs og indrettes således at spild kan opsamles ved brud på den beholder, der indeholder den største mængde. Tømte beholdere skal opbevares på tilsvarende vis.

Vilkår om egenkontrol

12. Luftforurening

Tilsynsmyndigheden kan, højst 1 gang årligt, kræve dokumentation for at de i vilkår 6 stillede vilkår er overholdt. Dokumentationen kan tillige kræves såfremt vilkår 6 er overskredet.

Dokumentationen skal ske i form af minimum 3 målinger hver af en times varighed fra hvert afkast eller nærmere specificerede afkast efter aftale med Roskilde Amt. Måleprogram og produktionsforhold under målingerne skal forinden aftales med og accepteres af tilsynsmyndigheden, inden målingerne iværksættes.

På baggrund af emissionsmålingerne skal virksomheden lade udarbejde en OML-beregning med den gennemsnitlige timeemission for den/de dimensionerende parametre som kildestyrke. Der skal vedlægges udskrift af beregningsresultaterne, inddata såvel som uddata. Beregningerne skal som minimum ske i den receptor-højde, der modsvarer den højeste af de omgivende eksisterende og planlagte nye høje bebyggelser ved virksomheden, samt aktuelle terrænforhold.

Emissions- og immissionsgrænseværdier er overholdt, hvis de beregnede gennemsnitlige værdier er mindre end eller lig de fastlagte grænseværdier.

Emissionsmålingerne skal udføres af et firma, der er akkrediteret under DANAK til at udføre prøvetagning og analyse af luftemissioner. OML-beregninger skal udføres af firma der forinden er accepteret af tilsynsmyndigheden.

Den samlede dokumentation skal sendes til Roskilde Amt senest 6 uger efter at målingerne er udført. Dokumentationen skal indeholde de oplysninger som er nødvendige for at vurdere måle og beregningsresultater, herunder oplysninger om driften ved prøvetagningen, alle delresultater, vurdering af ubestemtheden og evt. afvigelser fra målestandard.

13. Støj

Tilsynsmyndigheden kan, dog højst en gang årligt, kræve dokumenteret at de i vilkår10 angivne støjgrænser er overholdt, når virksomheden er i fuld, normal drift. Dokumentationen kan tillige kræves, såfremt vilkår10 er overskredet.

Denne dokumentation skal ske i form af resultater af beregninger udført efter den nordiske beregningsmodel for ekstern støj fra virksomheder, jf. Miljøstyrelsens vejledning nr. 5/93. Andre beregningsmodeller kan eventuelt anvendes efter nærmere aftale med tilsynsmyndigheden.

Dokumentationen skal indeholde de oplysninger om forudsætningerne for beregningerne, som er nødvendige for vurdering af rigtigheden af beregningsresultaterne. Specielt skal støjkloderne beskrives og deres kildestyrke angives.

Som alternativ til de nævnte beregninger kan dokumentationen ske ved måling af den støj virksomheden påfører omgivelserne. Målingerne skal i så fald udføres som beskrevet i Miljøstyrelsens vejledninger nr. 5/1984 og nr. 6/1984.

Beregningerne/målingerne skal udføres af et laboratorium, som er godkendt af Miljøstyrelsen til "Miljømålinger - ekstern støj".

Et eksemplar af rapporten med dokumentation af beregnings- /måleresultaterne indsendes til Roskilde Amt senest 6 uger efter udførelsen.

Vilkår om indberetning

14. Virksomheden skal hvert år senest 1. juni indsende følgende oplysninger for det foregående kalenderår:

- Råvareforbrug
- Energiforbrug
- Nøgletal for energiforbrug i forhold til produktion
- Forbrug af hjælpemidler
- Bortskaffede affaldsmængder

Indberetningen kan ske ved fremsendelse af virksomhedens miljøregnskab.

Vilkår om uheld

15. Opstår der brand, væsentlige driftsuheld og/eller udslip af kemiske stoffer i

forbindelse med støberiets drift, skal virksomheden straks advisere alarmcentralen på telefon 112 samt Roskilde Amt på telefon 4632 3232.

Uheldet skal følges op af en rapport med beskrivelse af uheldet, dets årsag og virkning samt en beskrivelse af hvorledes virksomheden imødegår et lignende uheld.

3. MILJØTEKNISK BESKRIVELSE

I det følgende er beskrevet planerne for anlæggets placering, etablering, indretning og drift. Beskrivelsen er primært baseret på virksomhedens oplysninger. Amtets vurdering af oplysningerne er beskrevet i afsnit 4 "Miljøteknisk vurdering".

3.1 Placering

Virksomheden er i dag beliggende i Glostrup kommune, men vil etapevis flytte til Greve Kommune.

Virksomheden skal etableres på Agenavej 6 i Greve Kommune i et erhvervsområde, som i Greve Kommunes kommuneplan 1995-2005 er benævnt 27 - "Kildebrønde Industri". Området er omfattet af partiel byplanvedtægt nr. 10.

Virksomheden er placeret i den nordlige ende af erhvervsområdet. Virksomheden er omgivet af andre industrivirksomheder. Mod nord - ca. 300 meter fra virksomheden - er der et rekreativt område langs Lille Vejle å med skovbeplantning. Mod vest - ca. 250 meter fra virksomheden starter et område med landbrugsarealer. Nærmeste bolig er placeret mod øst ca. 500 meter fra virksomheden.

Placeringen fremgår af bilag 4.

3.2 Andre godkendelser/tilladelser

Virksomheden har en miljøgodkendelse på den nuværende beliggenhed i Glostrup.

3.3 Etablering, indretning og drift

Virksomheden vil etapevis flytte produktionen fra Glostrup til Greve. Virksomheden forventer at flytte til Greve medio 2004.

3.3.1 Indretning

Produktionslokalernes samlede areal er på i alt 4555 m² og omfatter

- støberihal med 11 smelteovne
- værksteder til bearbejdning af støbegods, herunder slibning og vibrationsafgratning
- maksinværksted til fremstilling af støbeforme
- kabiner til sandblæsning og pålægning af grafit på støbeforme

- montageplads for egne produkter
- lager til opbevaring af færdigvarer og mellemprodukter
- lagerplads til aluminium og støbeforme
- kontor, frokoststue, bad mv.
- kælder
- delvist overdækket areal

Det samlede grundareal er ca. 10.500 m². Kørearealerne er befæstet med asfalt med afløb til det kommunale regnvandssystem.

Indretningen af virksomheden fremgår af bilag 5.

3.3.2 Produktionsprocesser

Fremstilling af støbeform

Virksomheden fremstiller støbeforme, som anvendes i produktionen af aluminiumsemner. Formene fremstilles i specialstål og/eller jernstøbegods på maskinværkstedet.

Nedsmeltning af metal

Virksomheden har 11 el-drevne smelteovne. Ovnenes digler har en størrelse på 60-500 kg. Diglerne er nedsænket i ovnen og danner sammen med ovnen et lukket ovnkammer. Metallet skal opvarmes til 750 - 1000 °C og være rensset for urenheder. En gang dagligt renses med et oxidationsmiddel, som danner et askelignende lag af urenheder, som afskummes.

Støbeformsklargøring

Ved produktionsstart skal støbeformene - kokillerne - klargøres. Kokillerne adskilles og renses manuelt og ved sandblæsning med glasperler.

Herefter samles kokillerne og opvarmes med gasflamme til arbejdstemperatur. Kokillerne påføres en vandig grafitopløsning, som beskytter formen og kan så monteres i støbemaskinen og er klar til brug.

Støbeprocess

Med støbeske tages den ønskede mængde smeltet metal fra diglen og hældes i støbeformen. Metallet størkner, formen åbnes og emnerne tages ud. Formen kan lukkes og processen starter på ny.

Efterbearbejdning

På det færdigstøbte emne fjernes indløb, stigtappe og grater ved afbrækning, afskæring og slibning. Herved opnås også det ønskede overfladefinish.

Herefter kan der efter bestilling foretages yderligere bearbejdning - fx boring, gevindskæring, fræsning, drejning, slibning og evt. montage og pakning.

Eventuel maling af emnerne sker hos ekstern leverandør.

3.3.3 Råvarer, hjælpestoffer, energi og vand

Råvare	Forbrug i 2002
Aluminium	327 tons
Støbejern mv.	3 tons

Hjælpestoffer	Forbrug i 2002
Køle- og smøremidler	187 liter
Affedtningsmidler	10 liter
Fluss-middel (rensepulver)	600 kg
Glasperler	200 kg
Grafiksværte	147 kg
Compound (til vibrationsafgratning)	90 kg

Energi	Forbrug i 2002
Elektricitet	783 MWh
Olie	25 m ³
Gas	4,3 tons

Vand	Forbrug i 2002
Vand	655 m ³

3.3.4 Driftstid

Den generelle daglige drift foregår mandag til fredag i tidsrummet fra kl. 6.00 til 17.00, periodevis dog til kl. 21.00. Der er lejlighedsvis produktion på lørdage, men ikke på søndage.

Der forventes ca. 30 medarbejdere på virksomheden.

3.4 Forurening

I det følgende er beskrevet den forurening, som anlægget potentielt kan bevirke. Desuden er beskrevet de foranstaltninger, som ansøger har planlagt for at forebygge eller begrænse forurening. Afsnittet er primært baseret på virksomhedens oplysninger. I afsnit 4, "Miljøteknisk vurdering", er amtets vurdering af forureningsforholdene beskrevet.

3.4.1 Bedste tilgængelige teknik

A/S Bjerregaard Nielsen anvender kokillestøbning, som er den mindst forurenende støbemetode. Virksomheden anvender ikke støbesand, bindemidler, kronitanlæg og oliegrafit.

3.4.2 Luftforurening

Virksomheden har en række afkast tilknyttet de enkelte processer:

Proces	Emission	Rensning	Luftmængde
Bearbejdning, aluminium	Støv		3000 m ³ /h
Svejslerøg	Støv, aluminium		1000 m ³ /h
Vibrationsafgrater	Vanddamp		1000 m ³ /h
Sliberi	Støv, aluminium	Posefilter	5000 m ³ /h
Smelteovne	Støv, aluminium		2 x 6000 m ³ /h
Glasperleblæsning	Støv, aluminium	Posefilter	2000 m ³ /h
Kompressor	Køleluft		6000 m ³ /h
Bearbejdning, stål	Støv		3000 m ³ /h

Der er i 1998 gennemført emissionsmålinger på virksomhedens afkast i Glostrup. Ved disse målinger blev konstateret følgende:

	Emission [mg/Nm ³]		Immission [mg/m ³]	
	A/S Bjerregaard Nielsen	Miljøstyrelsens vejledning	A/S Bjerregaard Nielsen	Miljøstyrelsens vejledning
Aluminium	< 0,2	5	0,0009	0,01
Støv	0,7	300	0,029	0,08

Virksomheden anvender en aluminiumslegering, med følgende sammensætning:

Grundstof	Al	Si	Fe	Cu	Mn	Zn	Ti	Ca
Indhold i procent	87,2	12,4	0,34	0,03	0,01	0,01	0,01	< 0,01

3.4.3 Lugt

Virksomheden vurderer, at produktionen ikke medfører lugtgener.

3.4.4 Spildevand

Virksomheden afleder sanitært spildevand og spildevand fra vibrationsafgrateren. Spildevandet ledes til offentlig kloak.

Virksomheden i Glostrup har i dag tilladelse til afledning af processpildevandet til Avedøre Kloakværk.

3.4.5 Støj

På virksomheden er de væsentligste støjkloder: udsugningsanlæg, båndsliber, båndsave, vibrationsafgrater og kompressorer.

Båndsliber og båndsave er placeret indendørs. Kompressorerne er støjafskærmet i separat lukket rum. Vibrationsafgrateren står ligeledes i separat lukket rum.

Virksomheden har selv foretaget støjmålinger på virksomheden i Glostrup og har aldrig konstateret over 50 dB(A) i skel til naboer.

3.4.6 Affald

Affaldstype	Mængde/år	Bortskaffelse
Støbejern- og stålspåner	ca. 4 tons	Skrothandler
Aluminium - aske fra smeltning, skrot, spåner og slibestøv	ca. 5 tons	Leverandør
Papir	ca. 3 tons	Dagrenovation

3.4.7 Jord og grundvand

Alle råvarer opbevares indendørs.

Alt affald opbevares i overdækkede containere eller beholdere indendørs med beton eller lignende belægning.

3.4.8 Til- og frakørsel

Virksomheden forventer dagligt, at der ankommer 4-6 større eller mindre lastbiler.

3.4.9 Forslag til vilkår og egenkontrol

Virksomheden fører logbøger over driften og herunder om krævede målinger og tiltag gennemføres.

Virksomheden udarbejder miljøregnskab (grønt regnskab). I den forbindelse vurderer virksomheden, hvor det er muligt at nedbringe forbrug i forhold til produktionen.

3.4.10 Driftsforstyrrelser og uheld

Virksomheden er ikke omfattet af risikobekendtgørelsen.

3.5 Udtalelser fra andre myndigheder

3.5.1 Greve Kommunes bemærkninger

Greve Kommune har med brev af 6. november 2003 fremsendt bemærkninger til ansøgningen. Kommunen vurderer at etableringen af støberiet på den pågældende matrikel er i overensstemmelse med partielle byplanvedtægt nr. 10, hvoraf det fremgår at området er forbeholdt industri, lager og værkstedsvirksomhed.

Udledning af industrispildevand kræver en tilladelse fra Greve Kommune.

3.5.2 Hovedstadens Udviklingsråd

HUR har med brev af 30. december 2003 afgjort, at etableringen af støberiet ikke er VVM-pligtigt.

Denne afgørelse er begrundet med, at virksomheden ønskes placeret i et lokalplanlagt erhvervsområde, hvor netop denne aktivitet kan finde sted. HUR forventer, at Roskilde Amt fastsætter de fornødne vilkår for at sikre, at miljøet ikke påvirkes væsentligt.

4. MILJØTEKNISK VURDERING

Dette afsnit indeholder amtets vurdering af oplysningerne i afsnit 3 samt begrundelser for de fastsatte vilkår.

4.1 Placering

Teknisk Forvaltning vurderer, at virksomheden er placeret hensigtsmæssigt og i overensstemmelse med lokalplanen for området.

4.2 Bedste tilgængelige teknik

For metalstøberier foreligger der på nuværende tidspunkt kun et udkast til et referencedokument om renere teknologi (BAT-note). Den samlede vurdering i dokumentet er ikke udarbejdet og dokumentet kan derfor ikke danne grundlag for en vurdering af bedst tilgængelig teknologi.

For metalstøberier generelt er miljøbelastningen af omgivelserne primært knyttet til følgende processer:

- Fremstilling af forme og kærner (støv, kemiske bindere)
- Sværtning af forme (opløsningsmidler)
- Støbning (dampe/gasser fra kemiske bindere, støv indeholdende tungmetaller)
- Udslagning (støv)
- Affaldssand (forurenede med tungmetaller mv.)

Virksomheden anvender ikke støbesand og kærner. Da virksomheden samtidig anvender en aluminiumslegering med meget lavt indhold af tungmetaller, vurderer Teknisk Forvaltning at virksomheden ikke har de 5 traditionelt mest forurenende processer på støberiet.

Virksomheden foretager metalsmelting i el-ovne, og det giver - i modsætning til olie- og gasopvarmede ovne - mulighed for overdækning af diglen og dermed en væsentlig begrænsning i emissionen fra smelteprocessen. Samtidig er der ikke emission af forbrændingsgasser.

Teknisk Forvaltning vurderer, at virksomhedens væsentligste miljøbelastning er energiforbruget til smeltning af metal. Det er derfor vigtigt at virksomheden indrettes og drives så energiforbruget begrænses mest muligt. Virksomheden bør derfor udvide miljøregnskabet (det grønne regnskab) til også at indeholde en opgørelse af energiforbruget pr. ton smeltet metal eller et tilsvarende nøgletal.

4.3 Luftforurening

Som nævnt foretager virksomheden metalsmelting i el-ovne. Teknisk Forvaltning vurderer, at emissionen herfra er begrænset. Dette bekræftes med de målinger som er foretaget på virksomhedens nuværende adresse.

Virksomheden foretager efterfølgende en bearbejdning af de støbte emner. I forbindelse med de støvende processer vil virksomheden montere posefilteranlæg. Teknisk Forvaltning vurderer at dette begrænser emissionen til et acceptabelt niveau.

Teknisk Forvaltning vurderer at virksomheden kan - og skal overholde Miljøstyrelsens vejledende grænseværdier. I henhold til Miljøstyrelsens Luftvejledning 2/2001 skal afkastet blot føres mindst 1 meter over tag og være opadrettet, såfremt spredningsfaktoren S er mindre end 250 m³/s. Beregningen er baseret på emissionsmålinger på virksomhedens anlæg i Glostrup og de forventede luftmængder i Greve.

	Spredningsfaktor [m ³ /s]	
	A/S Bjerregaard Nielsen	Miljøstyrelsens vejledning
Aluminium	28	250
Støv	12	250

Teknisk Forvaltning vurderer at skorstenshøjden på denne baggrund kan fastsættes til 1 meter over tag.

Det er vigtigt, at der løbende sker en kontrol af posefiltrenes effektivitet og Teknisk Forvaltning vil derfor stille vilkår herom.

Virksomheden foretager svejsning og ifølge Miljøstyrelsens vejledning nr. 13/97 skal udledning af svejserøg - når det som her sker i begrænset omfang - ske mindst 1 meter over tag.

4.4 Lugt

Lugtudsendelse fra støberier er normalt knyttet til fremstilling af kærner og håndtering af støbesand. Virksomheden anvender hverken kærner eller støbesand og Teknisk Forvaltning vurderer derfor ikke, at virksomheden vil give anledning til lugtgener.

4.5 Spildevand

Teknisk Forvaltning har ingen bemærkninger til spildevandsforholdene. Udledningen til offentlig kloak reguleres af Greve Kommune.

4.6 Støj

Der er en række støjende processer på virksomheden, men de foregår alle indendøre. Kompressorer vil ligeledes blive placeret indendørs. Virksomheden har nogle ventilationsafkast, som formentlig vil være blandt de dominerende støjkluder på virksomheden.

Teknisk Forvaltning vurderer, at virksomheden kan - og skal overholde Miljøstyrelsens vejledende støjgrænser.

Teknisk Forvaltning finder det - på grund af virksomhedens karakter og placering midt i industriområdet - alene påkrævet at stille støjkrav i forhold til industriområdet.

4.7 Affald

Virksomhedens væsentligste affaldsfraktion er metaloxider, som leveres retur til leverandør med henblik på omsmelting. Affaldet skal opbevares indendøre, som foreslået af virksomheden eller på et overdækket areal så udvaskning til regnvandssystemet undgås.

Herudover har virksomheden emballageaffald og dagrenovation, som skal håndteres i overensstemmelse med Greve Kommunes affaldsregulativ.

4.8 Jord og grundvand

Virksomheden er placeret i et område med særlige drikkevandsinteresser og en kildepladszone og det skal derfor sikres, at virksomheden ikke giver anledning til forurening af grundvandet.

Virksomheden håndterer ikke væsentlige mængder af kemikalier, som kan udgøre en trussel mod grundvandet og har ikke nedgravede tankanlæg.

Teknisk Forvaltning vurderer derfor, at virksomhedens aktiviteter ikke er grundvandstruende.

4.9 Til- og frakørsel

Transporten til og fra virksomheden vil blive begrænset - ca. 4 - 6 lastbiler dagligt. Virksomheden er placeret fornuftigt i forhold til vejnettet.

4.10 Driftsforstyrrelser og uheld

Virksomheden skal underrette Roskilde Amt ved brand, væsentlige driftsuheld og/eller udslip af kemiske stoffer i forbindelse med støberiet drift.

5. KLAGEVEJLEDNING

Amtets afgørelse kan påklages skriftligt til Miljøstyrelsen, jævnfør miljøbeskyttelseslovens kapitel 11. Enhver, der har en individuel, væsentlig interesse i sagens udfald, er berettiget til at klage.

Klage indgives til Roskilde Amt, Teknisk Forvaltning, Køgevej 80, 4000 Roskilde. Klagen vil herfra blive sendt til Miljøstyrelsen sammen med sagens akter.


Klagefristen er fire uger fra tidspunktet for offentlig bekendtgørelse. Godkendelsen vil blive bekendtgjort i Dagbladet og Sydøstnytt fre dag den 5/3 2004. Klage skal være modtaget i amtet senest ved klagefristens udløb, fre dag den 2/4 2004, kl. 15.00.

Godkendelsen kan udnyttes i klageperioden, med mindre Miljøstyrelsen bestemmer andet.

Virksomheden vil blive underrettet af amtet, hvis der indgives klage fra anden side.

Amtets afgørelse kan indbringes for domstolene indtil seks måneder efter den offentlige bekendtgørelse, jævnfør miljøbeskyttelseslovens § 101. Hvis der klages over afgørelsen, er fristen seks måneder fra endelig afgørelse.

Med venlig hilsen



Annette Hastrup
miljøchef

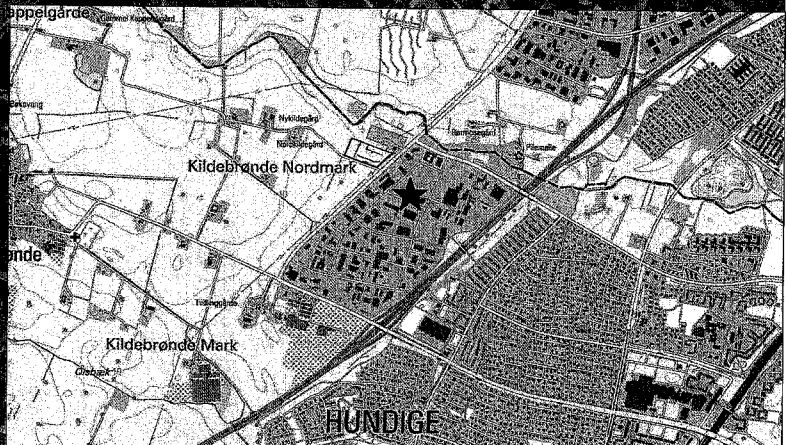
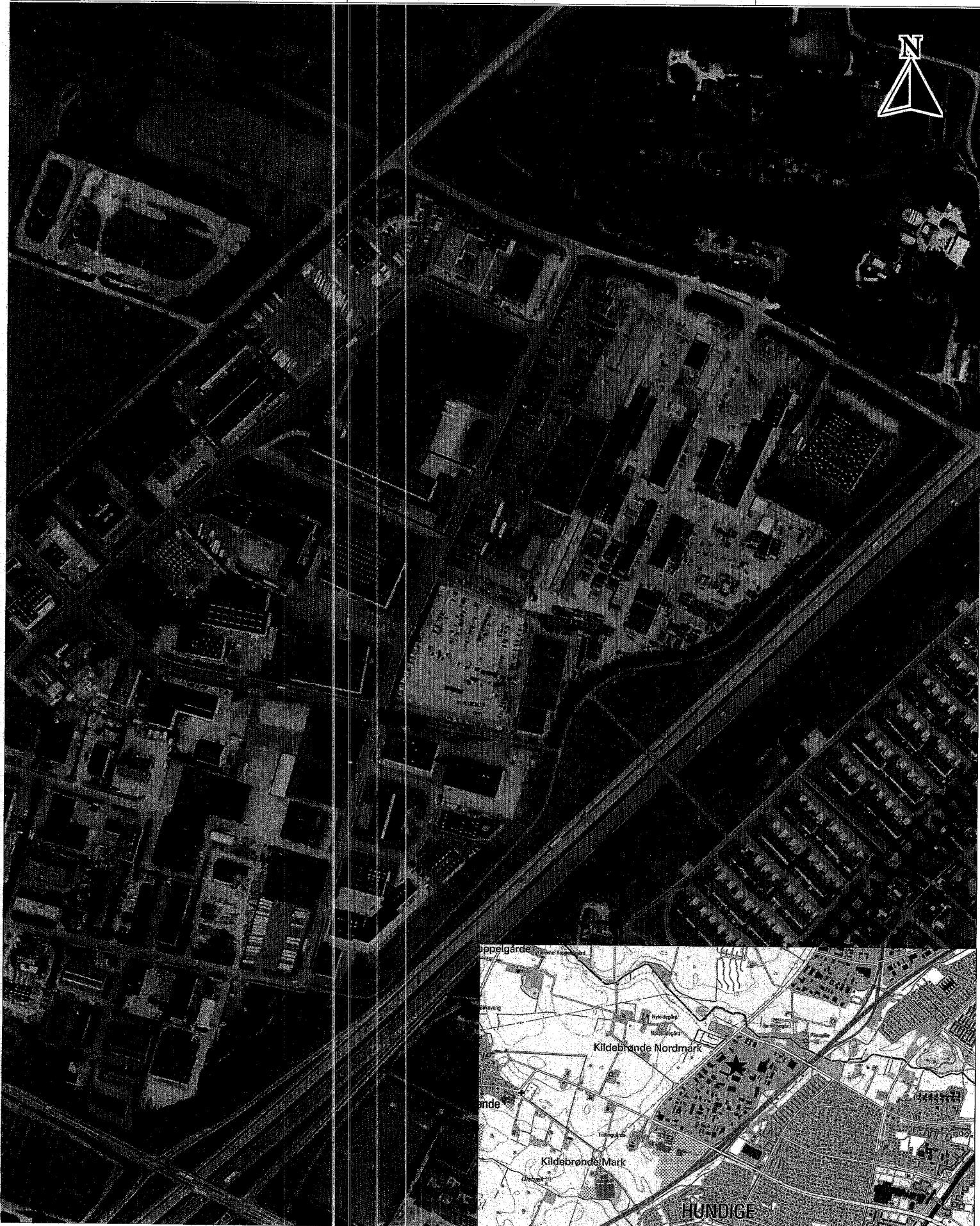
Bilag 1. Underretning om afgørelsen

Roskilde Amt har foruden adressaten underrettet følgende [personer], organisationer og myndigheder om afgørelsen:

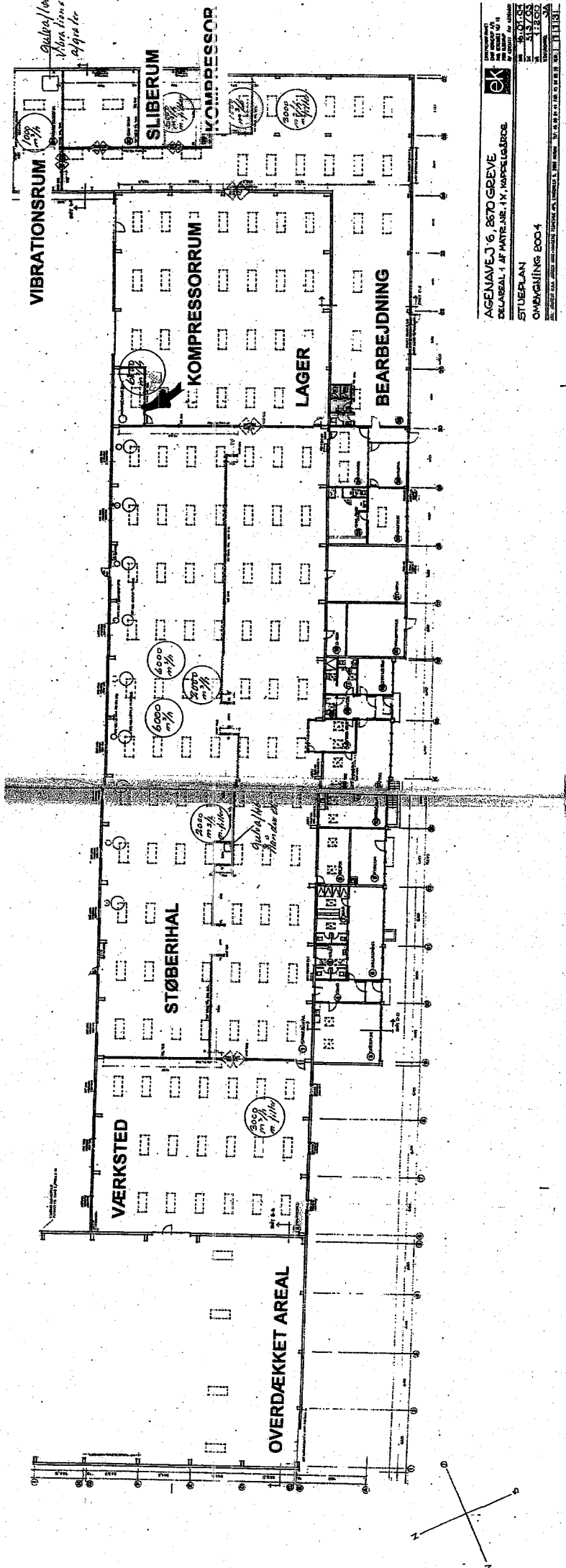
- Greve Kommune
- Embedslægeinstitutionen
- Danmarks Naturfredningsforening
- Friluftsrådet
- Miljøstyrelsen
- Hovedstadens Udviklingsråd
- Arbejdstilsynet
- Arbejdsmedicinsk afdeling, RASK

Bilag 2. Anvendte sagsakter

27. oktober 2003	Ansøgning om miljøgodkendelse
3. november 2003	Anmodning om en udtalelse fra Greve Kommune
4. november 2003	Anmodning om en udtalelse fra HUR
10. november 2003	Udtalelse fra Greve Kommune
30. december 2003	Afgørelse om VVM-pligt fra HUR
9. februar 2004	Udkast til afgørelse
11. februar 2004	Bemærkninger fra A/S Bjerregaard Nielsen



SITUATIONSPLAN FOR VIRKSOMHED
NEDFOTOGRAFERET



Bilag 5. Annoncetekst

J.nr. 8-76-3-259-4-02

Annoncetekst til Dagbladet og Sydkysten fredag den 5 marts 2004

Miljøgodkendelse af A/S Bjerregaard Nielsen

Roskilde Amt har meddelt A/S Bjerregaard Nielsen, Agenavej 6 i Greve Kommune miljøgodkendelse til etablering af metalstøberi. Godkendelsen er meddelt i henhold til miljøbeskyttelseslovens kapitel 5.

Virksomheden ønsker at flytte produktion fra Glostrup til Greve på grund af trange pladsforhold. Virksomheden vil flytte ind i eksisterende fabrikslokaler. Virksomheden foretager smeltning og støbning af aluminium i forme af støbejern.

Enhver der har en individuel, væsentlig interesse i sagen kan påklage afgørelsen om miljøgodkendelse til Miljøstyrelsen. Eventuel klage skal sendes til Roskilde Amt, Køgevej 80, 4000 Roskilde. Amtet videresender derefter klagen til Miljøstyrelsen sammen med relevante sagsakter.

Klagefristen er 4 uger og udløber ~~re~~ dag d. 2. april 2004 kl. 15/10~~00~~. Klager skal være amtet i hænde senest ved fristens udløb. Evt. klage er ikke til hinder for virksomhedens udnyttelse af godkendelsen med mindre Miljøstyrelsen bestemmer andet.

Amtet skal gøre opmærksom på, at alle har mulighed for at få aktindsigt i de resultater af virksomhedens egenkontrol, som amtet er i besiddelse af, samt sagen i øvrigt, jf. offentlighedsloven, forvaltningsloven og lov om fri adgang til miljøoplysninger.

Hvis afgørelsen ønskes indbragt for domstolene, skal dette ske senest seks måneder efter denne offentliggørelse.

Nærmere oplysninger om og eventuelt kopi af afgørelsen kan fås ved henvendelse til Roskilde Amt, Teknisk Forvaltning, telefon 46 30 37 22.