



Rebild
KOMMUNE

§ 16 b

Lov om husdyrbrug og anvendelse af
gødning m.v.

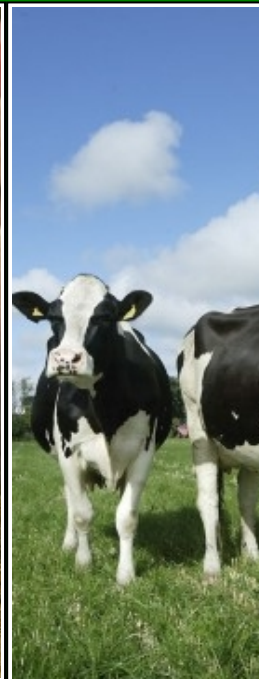
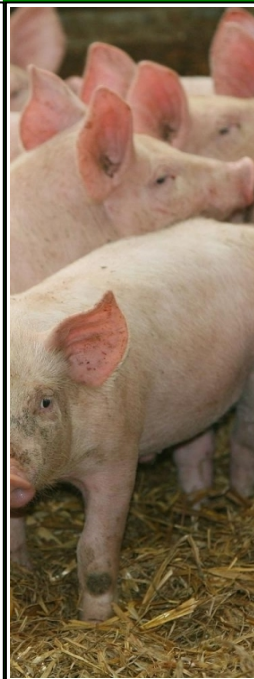
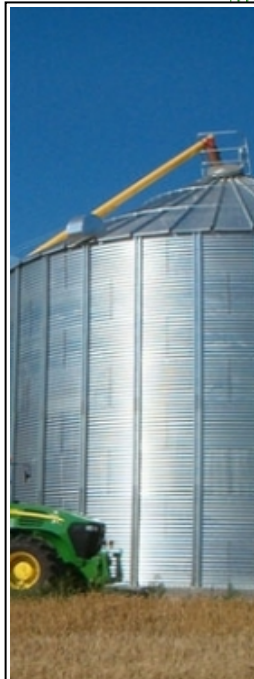
Nr. 1572 af 20. december 2006

Jf. lovbek. nr. 520 af 1. maj 2019.

25. juni 2020

Miljøtilladelse af husdyrbruget, Sømosevej 19, Ravnkilde, 9610 Nørager

- ændring af kvægholdet



Sagsnummer: 09.17.21-P19-11-19

Rebild Kommune

Center Natur og Miljø

Hobrovej 110

9530 Støvring

Telefon 99 88 99 88

raadhus@rebild.dk | www.rebild.dk

Indhold

1	DATABLAD	3
2	INDLEDNING	4
2.1	ANSØGNING OM MILJØTILLADELSE	4
2.2	TIDLIGERE GODKENDELSER, TILLADELSER, ANMELDELSER ETC.	4
2.3	IKKE TEKNISK RESUMÉ	5
3	AFGØRELSE OM MILJØTILLADELSE, HERUNDER VILKÅR	6
3.1	AFGØRELSE	6
3.2	VILKÅR FOR HUSDYRBRUGET	7
4	GENERELLE FORHOLD	12
4.1	LOVGRUNDLAG	12
4.2	SAGENS BAGGRUNDSMATERIALE.....	12
4.3	OFFENTLIGHED.....	12
4.4	GYLDIGHED OG UDNYTTELSE	13
4.5	REVURDERING ETC.	13
4.6	MEDDELELSEPLIGT – ANLÆG, EJERFORHOLD	13
4.7	OPHØR.....	13
4.8	KLAGEVEJLEDNING	14
5	HUSDYRBRUGETS BELIGGENHED OG PLANFORHOLD	15
5.1	PLACERING I LANDSKABET.....	18
6	HUSDYRHOLD, STALDANLÆG OG DRIFT	20
6.1	HUSDYRHOLD, STALDANLÆG, GØDNING- OG ENSILAGEHÅNDTERING	20
6.2	RENHOLDELSE.....	23
6.3	SPILDEVAND OG REGNVAND.....	23
6.4	AFFALD	24
6.5	RESSOURCER	25
6.6	DRIFTSFORSTYRRELSER ELLER UHELD.....	26
7	AMMONIAK FRA HUSDYRBRUGET	27
7.1	AMMONIAKFORDAMPNING	27
7.2	BAT – BEDSTE TILGÆNGELIGE TEKNIK.....	27
7.3	AMMONIAKPÅVIRKNING AF NATUR	29
8	LUGT OG ANDRE GENER	33
8.1	LUGT.....	33
8.2	STØJ OG RYSTELSER.....	37
8.3	STØV.....	38
8.4	LYS	39
8.5	SKADEDYR.....	39
8.6	TRANSPORT.....	39
8.7	UFORUDSETE GENER	41
9	MANAGEMENT ETC.	42
10	BILAG	43
10.1	BILAG 1. SITUATIONSPLAN	43
10.2	BILAG 2. PLANTEGNING AF STALD INKL. ANSØGERS BEREGNING AF PRODUKTIONSAREAL.....	45
10.3	BILAG 3. REBILD KOMMUNES SAMLEDE NATURVURDERING	49

1 DATABLAD

Dato for afgørelse	25.06.2020
CVR nr.	11939945
Husdyrbrugets navn	Lars Wulff Andersen
Beliggenhedsadresse	Sømoosevej 19, Ravnkilde, 9610 Nørager
Ejendomsnavn	-
Ejendomsnummer	8400012513
Matrikler på ejendomsnummer	2g, Kirkegårde, Ravnkilde – m.fl.
CHR nr.	31740 og 31766
Ejers og ansøgers navn	Lars Wulff Andersen
Ejers og ansøgers adresse	Sømoosevej 19, Ravnkilde, 9610 Nørager
Ansøgers navn (hvis forskellig fra ejer)	-
Ansøgers adresse (hvis forskellig fra ejers)	-
Ejers / ansøgers telefonnr.	20212040
Ejers / ansøgers e-mailadresse	wulff@dlgtele.dk
Konsulent	Nathalia Andersen, AgriNord, Hobrovej 437, 9200 Aalborg SV
Ansøgningskema nr.	214628, version 2
Oplysninger om andre husdyrbrug (driftsmæssig sammenhæng, teknisk forbundet, forureningsmæssigt forbundet)	Ansøger og ejer driver også: Nysum Byvej 5, 9610 Nørager. Ejendommen er ikke teknisk eller forureningsmæssigt forbundet med Sømoosevej 19, Ravnkilde. 9610 Nørager.
Tilsynsmyndighed	Rebild Kommune

2 INDLEDNING

2.1 ANSØGNING OM MILJØTILLADELSE

Rebild Kommune har den 20. december 2019 modtaget ansøgning om miljøtilladelse til husdyrbruget på Sømoosevej 19, Ravnkilde, 9610 Nørager, matrikel nr. 2g, Kirkegårde, Ravnkilde m.fl., CVR-nummer: 11939945.

Ejer af husdyrbruget Lars Wulff Andersen har i henhold til husdyrbruglovens¹ § 16 b ansøgt om følgende:

Der søges om at produktionen bliver godkendt efter de nye mere fleksible regler, hvor produktionsarealet godkendes. Produktionsarealet udvides ikke i forhold til nudriften. Ensilagepladsen ved løsdriftsstalden er udvidet og der søges om lovliggørelse.

Dyreholdet opstaldes i eksisterende stalde på i alt 3.259 m² med følgende produktioner:

- | | |
|---|---------------------------------------|
| - Flexgruppe: Alle kvæg; Dybstrøelse | Produktionsareal 261 m ² |
| - Flexgruppe: Alle kvæg; Sengestald med fast gulv | Produktionsareal 1.339 m ² |

Produktionsarealet udgør således i alt 1.600 m².

Flydende husdyrgødning opbevares i ejendommens to gyllebeholdere med areal på henholdsvis 308 m² og 732 m². Dybstrøelse opbevares først på møddingsplads på 161 m² og når det opfylder kravene i husdyrgødningsbekendtgørelsen, opbevares det i markstak.

2.2 TIDLIGERE GODKENDELSER, TILLADELSER, ANMELDELSER ETC.

Ejendommen er ikke tidligere godkendt, men har et tilladt dyrehold på 195 årdsdyr malkekøer, 36 småkalve (0-6 mdr.), 8 kvier (25-26 mdr.) og 95 stk. tyrekalve (40-60 kg), jf. Afgørelse om ikke-godkendelsespligt af 18. september 2017 om skift i dyretype uden bygningsmæssige ændringer.

Ejendommens tidligere tilladelse etc.:

- Byggetilladelse af 24. februar 2000 til løsdriftsstald, gyllebeholder og plansilo m.m.
- Byggetilladelse af 28. december 2006 - tilbygning til løsdriftsstald
- VVM-screening af 4. april 2006
- Afgørelse om ikke-godkendelsespligt af 18. september 2017 om skift i dyretype uden bygningsmæssige ændringer

I 2000 godkendes etablering af løsdriftsstald, gyllebeholder og plansilo m.m. I 2006 godkendes tilbygning til løsdriftsstald. I samme år træffer Nordjyllands Amt afgørelse ved VVM-screening om at dyreholdet ikke kræver en miljøgodkendelse. Både løsdriftsstalden med tilbygning samt gyllebeholder og plansilo er bygget. Det fremgår af ansøgers oplysninger i begge omgange at der vil blive etableret slørende beplantning nord og vest for løsdriftsstalden.

I 2017 anmeldes skift i dyretype uden bygningsmæssige ændringer og Rebild Kommune træffer afgørelse om ikke-godkendelsespligt dertil. Afgørelsen er taget i brug.

¹ Lov om husdyrbrug og anvendelse af gødning m.v. nr. 1572 af 20. december 2006, jf. lovbek. nr. 520 af 1. maj 2019.

2.3 IKKE TEKNISK RESUMÉ

ANSØGER OG TIDLIGERE TILLADELSER ETC.

Ansøger er Lars Wulff Andersen, CVR.nr. 11939945, Sømosevej 19, Ravnkilde, 9610 Nørager. Miljøtilladelsen meddeles til husdyrbruget beliggende på samme adresse.

Husdyrbruget har en gældende afgørelse om ikke-godkendelsespligt til skift i dyretype meddelt i 2017.

BELIGGENHED OG PLANFORHOLD

Staldanlægget ligger i umiddelbar tilknytning til Ravnkilde og lige udenfor byzonegrænsen og tæt ved nabobebyggelse. Det opføres ikke staldbygninger i forbindelse med denne miljøtilladelse. Der søges dog om lovliggørelse af udvidelse af ensilageplads med opførelse af mure på pladsen.

HUSDYRHOLD, STALDINDRETNING OG GØDNINGSHÅNDTERING

Produktionsarealerne på i alt 1600 m² udvides ikke ift. nudriften. Der søges om fleksibilitet ved at det er alle typer af kvæg, der kan indsættes i de forskellige stalde.

Ved udmugning lægges dybstrøelse først på møddingspladsen. Når det opfylder kravene i husdyrgødningsbekendtgørelsen, lægges det i markstak. Flydende husdyrgødning opbevares i ejendommens to gyllebeholdere samt i lejet gyllebeholder på Nysumgårdvej 2, Nysum, 9610 Nørager.

AMMONIAKFORDAMPNING

Ammoniakfordampningen øges ikke ift. nudriften. Der sker et fald ift. 8-års-driften på 315 kg NH₃-N/år. Kravet til ammoniakfordampning overholdes med de valgte staldd typer, og der er derfor ikke behov for yderligere ammoniakreducerende teknologier.

LUGT OG ANDRE GENER

Den ansøgte og godkendte produktion overholder lovens minimumskrav til lugtgeneafstanden til enkeltbeboelse, men ikke til byzone og samlet bebyggelse. Ansøger har søgt om dispensation efter husdyrgodkendelsesbekendtgørelsens § 33 (50 % reglen). Rebild Kommune har vurderet, at der kan meddeles dispensation, da beregninger i ansøgningssystemet viser, at den reelle afstand til byzone og samlet bebyggelse er længere end 50 % af den vægtede gennemsnitsafstand. Samtidig sker der ikke en forøgelse af lugt, hverken fra den samlede husdyrproduktion eller fra de enkelte staldafsnit.

Det er endvidere vurderet, at andre gener, såsom støj, rystelser, støv, lys og skadedyr ikke vil antage et omfang, der vil medføre væsentlige påvirkninger af omgivelserne.

RESTVAND, HERUNDER REGNVAND

Tagvand fra kostalden ledes til dræn på marken nord for kostalden. Vaskepladsen er beliggende ved østenden af kostalden og vaskevand ledes til gyllebeholder.

SAMLET VURDERING

Rebild Kommune vurderer sammenfattende, at husdyrbruget har truffet de nødvendige foranstaltninger til forebyggelse og begrænsning af forureningen fra husdyrbruget, når husdyrbruget indrettes og drives som beskrevet, og når vilkårene i miljøtilladelsen efterleves. Samtidig vurderes det, at husdyrbruget kan drives på stedet uden væsentlige gener for omgivelserne og i overensstemmelse med habitatforpligtelsen.

3 AFGØRELSE OM MILJØTILLADELSE, HERUNDER VILKÅR

3.1 AFGØRELSE

Rebild Kommune vurderer, at der kan meddeles tilladelse af den ansøgte ændring og udvidelse i henhold til de gældende regler. Miljøtilladelsen er baseret på oplysningerne i ansøgningen samt efterfølgende vurderinger og betinget af tilladelsens vilkår. Tilladelsen omfatter hele ejendommen, Sømoosevej 19, Ravnkilde, 9610 Nørager, der drives under CVR-nummer 11939945.

Afgørelsen er behandlet i henhold til Husdyrbruglovens § 16 b og på grundlag af ansøgers oplysninger.

Det er Rebild Kommunes vurdering, at husdyrbruget har truffet de nødvendige foranstaltninger til at forebygge og begrænse forureningen ved anvendelse af bedste tilgængelige teknik, og at husdyrbruget i øvrigt kan drives på stedet uden at påvirke omgivelserne på en måde, som er uforenelig med hensynet til omgivelserne.

Såfremt vilkårene i denne tilladelse overholdes kan indretning og drift af husdyrbruget og udbringning af husdyrgødning ske uden væsentlig påvirkning af miljøet, herunder:

- landskabelige værdier,
- natur med dens bestande af vilde planter og dyr og deres levesteder, herunder områder, der er beskyttet mod tilstandsændringer eller fredet, udpeget som internationalt naturbeskyttelsesområde eller udpeget som særlig sårbart over for næringsstofpåvirkning,
- jord, grundvand og overfladevand, og
- lugt-, støj-, rystelses-, støv-, flue-, transport- og lysgener, uhygiejniske forhold, affaldsproduktion m.v.

Det er kommunens vurdering, at husdyrbruget anvender den bedste tilgængelige teknik (BAT) med henblik på reduktion af ammoniakemission.

Det er kommunens vurdering, at projektet ikke skader bevaringsstatus for Natura 2000 områder eller levesteder for arter optaget på Habitatdirektivets bilag IV, andre arter omfattet af artsfredning eller arter optaget på nationale eller regionale rødlistor. En nærmere beskrivelse af vurderingerne fremgår af de enkelte afsnit.

Husdyrbruget skal til enhver tid leve op til gældende regler i love og bekendtgørelser, også selvom disse regler eventuelt måtte være skærpede i forhold til denne miljøtilladelse.

Kommunen vurderer, ud fra ansøgers redegørelse, at byggeriet/lovliggørelsen af udvidelse af ensilageplads er erhvervsmæssigt nødvendigt for ejendommens drift som landbrugsejendom.

Rebild Kommune har meddelt dispensation efter § 33 i husdyrgodkendelsesbekendtgørelsen til anvendelse af 50% reglen i forhold til overholdelse af lugt til byzone og samlet bebyggelse.

Det er et krav, at de stillede vilkår bliver overholdt. De stillede vilkår vurderes at begrænse risikoen for forurening og ikke-uvæsentlige gener.

Der er med denne miljøtilladelse ikke taget stilling til eventuelle tilladelser og godkendelser efter anden lovgivning som f.eks. bygge-loven eller arbejdsmiljøloven.

3.2 VILKÅR FOR HUSDYRBRUGET

I vilkårsdelen fremgår de betingelser, hvorunder husdyrbruget skal drives. Grundlaget for miljøtilladelsen fremgår af ansøgningen, og husdyrbruget skal drives i overensstemmelse hermed. Der gøres opmærksom på, at eventuelle lovkrav fra andre love skal overholdes, selvom disse ikke er medtaget her.

Generelle forhold mv.

1. Vilkårene i denne miljøtilladelse skal, hvis ikke andet er anført, være opfyldt, når husdyranlægget (staldafsnittet), husdyrgødningsanlægget og ensilagesiloerne etc. er taget i brug.
2. Inden eventuelt ophør af husdyrbruget skal kommunen kontaktes med et skriftligt forslag til en ophørsplan.
3. Rebild Kommune skal straks orienteres om følgende forhold:
 - Ejerskifte af virksomhed
 - Indstilling af driften for en længere periode

Placering i landskabet

4. Stalde og anlæg skal være placeret som angivet på bilag 1.
5. Der skal etableres beplantning i fortsættelse af eksisterende beplantning lang nordsiden af kostalden. Og der skal etableres slørende beplantning ved vestenden af kostalden.
6. Både ny og eksisterende beplantning skal løbende plejes og vedligeholdes.

Staldanlæg og produktioner

7. Produktionsarealet i "Kostald" må maksimalt være på 1.520 m². Staldsystem: Sengestald med fast gulv på maksimalt 1.339 m² samt Staldsystem: Dybstrøelse på henholdsvis 103 m² og 78 m².
8. Produktionsarealet i "Opdræt 1" må maksimalt være på 80 m². Staldsystem: Dybstrøelse.
9. Produktionsarealerne i ovennævnte staldanlæg (vilkår 7 og 8) skal være i overensstemmelse med situationsplanerne i bilag 1.
10. Husdyrbrugets stalde og produktioner skal være i overensstemmelsen med de angivne i tabel 1 og 2 herunder.
11. Husdyrbrugets opbevaringslager skal være i overensstemmelse med det angivne i tabel 3 herunder.

Tabel 1: Stalde og produktioner, ansøgt drift

Stalde og produktioner						
Staldnavn	Staldstørrelse (m ²)	Ventilation	Kildehøjde	Produktion	Antal måneder udegående	Produktionsareal (m ²)
Ansøgt drift						
Kostald	2771	Naturlig ventilation	6 m	(#235109) Flexgruppe: Alle kvæg; Dybstrøelse	0	103
				(#235040) Flexgruppe: Alle kvæg; Dybstrøelse	0	78
				(#223097) Flexgruppe: Alle kvæg; Sengestald med fast gulv	0	1339
Opdræt 1	488	Mekanisk ventilation	3 m	(#235045) Flexgruppe: Alle kvæg; Dybstrøelse	0	80
Sum						1600

Tabel 2: Dyretyper og staldsystemer som indgår i flexgruppen

Dyretype og staldsystemer som indgår i flexgruppen	
Alle kvæg; Sengestald med fast gulv	Alle kvæg; Dybstrøelse
Malkekøer, kvier og stude. Sengestald med fast gulv	Malkekøer, kvier og stude. Dybstrøelse
Ammekøer, slagtekalve (over 6 mdr.). Sengestald med fast gulv	Ammekøer, slagtekalve (over 6 mdr.). Dybstrøelse
	Kalve, (under 6 mdr.). Dybstrøelse

Bilag 1 viser oversigt over ejendommen, og bilag 2 viser hvilke produktionsarealer, der indgår i beregningen.

Tabel 3: Areal af opbevaringslager

Opbevaringslagre					
Navn	Lagertype	Yderligere oplysninger	Bedste tilgængelige opbevaringsteknik	Dimension	Areal (m ²)
Ansøgt drift					
Gyllebeholder 1	Flydende				308
Gyllebeholder 2	Flydende				732
Møddingsplads	Fast				161

Bilag 1 viser oversigt over ejendommen med angivelse af opbevaringslager.

Gyllehåndtering

- Håndtering af gylle skal foregå under opsyn.
- Der skal anvendes gyllevogne med påmonteret pumpe og returløb, således at spild af flydende husdyrgødning undgås. Alternativt kan der ved hver gyllebeholder, hvor der sker påfyldning af gyllevogn, være en læsseplads således, at spild kan opsamles. Pladsen skal etableres med afløb til gyllebeholder og således, at der ikke kan ske spild til de omkringliggende arealer. Afløb /pumpebrønd skal dimensioneres således, at også et større spild kan opsamles. Hvis denne løsning vælges, skal pladsen være etableret inden første udbringning.

Håndtering af fast gødning inkl. dybstrøelse

14. Ved opbevaring af dybstrøelse skal reglerne i gældende husdyrgødningsbekendtgørelse til enhver tid følges.

Ventilation

15. Ventilationer i stald "Opdræt 1" skal minimum vaskes en gang årligt.
16. Ventilationen skal repareres og vedligeholdes efter producentens forskrifter.

Renholdelse

17. Det skal til enhver tid tilstræbes, at virksomhedens anlæg samt indendørs og udendørs arealer renholdes og ryddes således, at lugtgener begrænses mest muligt og således, at der ikke opstår risiko for uhygiejniske forhold.

Ensilageplads

18. Udvidelsen af ensilagepladsen ved "Kostald" skal udføres således, at den opfylder gældende lovgivning i husdyrgødningsbekendtgørelsen og skal placeres som ansøgt.

Spildevand – herunder regnvand

19. Al vask af traktorer, maskiner, redskaber og dyretransportvogne skal foregå på en støbt, tæt plads med bortledning af spildevand til gyllesystemet eller opsamlingsbeholder.
20. Befæstede arealer skal altid holdes rene. Spild af stoffer, herunder olie, ensilage, foder mm., skal straks fjernes.

Affald

21. Olie- og kemikalieaffald skal til enhver tid opbevares i tæt emballage. Oplagspladsen skal være afskærmet mod nedbør og indrettes med tæt bund og opkant/drypbakke, således at en mængde, mindst svarende til indholdet af den største beholder tilbageholdes ved spild eller lækage.
22. Opbevaring og håndtering af affald må ikke medføre forurening eller risiko for forurening af omgivelserne, herunder af jord, overfladevand, grundvand, luft eller kloak.
23. Der skal til enhver tid foreligge dokumentation for, at affald er bortskaffet miljømæssigt forsvarligt. Dokumentationen skal gemmes i 5 år og kunne fremvises til tilsynsmyndigheden på forlangende.

Energi- og vandforbrug

24. Der skal føres årlig driftsjournal over forbrug af el og vand, eller der skal foreligge dokumentation, eksempelvis opgørelse fra forsyningen, der skal kunne fremvises tilsynsmyndigheden på forlangende. Dokumentationen skal opbevares i 5 år.

Råvarer og hjælpestoffer

25. Opbevaring og håndtering af råvarer og hjælpestoffer må ikke medføre forurening eller risiko for forurening af omgivelserne, herunder jord, overfladevand, grundvand, luft eller kloak.

26. Tankning af brændstof skal til enhver tid ske på en plads med fast og tæt bund uden afløb. Udleveringspistol(er) skal have antidrypventil og automatisk lukning, der lukker, når den tank, beholder mv., der udleveres brændstof til, er fyldt. Tankningen skal ske under opsyn.

Uheld og driftsforstyrrelser

27. Spild af miljøfarlige stoffer (olie, kemikalier etc.) skal straks opsamles.

Ammoniakreducerende miljøteknologi

28. I dybstrøelsesstalde og i kalvebokse skal der strøs halm eller andet tørstof, i mængder, der sikrer, at dybstrøelsesmåtten altid er tør i overfladen.

Lugt

29. Ejendommens anlæg og driften heraf må ikke give anledning til lugtgener uden for eget område, der efter tilsynsmyndighedens vurdering er væsentlige.
30. Der skal til stadighed opretholdes en god staldhygiejne, herunder sikres, at stalde og fodringsanlæg holdes rene.

Fluer og skadedyr

31. På husdyrbruget skal der foretages effektiv fluebekæmpelse i overensstemmelse med de af Aarhus Universitet, Institut for Agroøkologi, fastsatte retningslinjer herom. Skadedyr skal bekæmpes i nødvendigt omfang i henhold til retningslinjer fra Statens skadedyrsbekæmpelse.

Støj

32. Husdyrbrugets samlede støjbidrag, angivet som det ækvivalente, korrigerede støjniveau i dB(A) i punkter 1,5 m over terræn, målt eller beregnet ved nærmeste opholdsareal, må ikke overskride følgende værdier:

	Tidsinterval	Grænseværdi	Midlingstid
Hverdage	Kl. 07-18	55 dB(A)	8 timer
Lørdage	Kl. 07-14	55 dB(A)	7 timer
Lørdage	Kl. 14-18	45 dB(A)	4 timer
Søn- og helligdage	Kl. 07-18	45 dB(A)	8 timer
Aften	Kl. 18-22	45 dB(A)	1 time
Nat	Kl. 22-07	40 dB(A)	1/2 time

Støjbelastningen er det ækvivalente, korrigerede støjniveau i dB(A) målt eller beregnet i punkter 1,5 m over terræn. Referencetiden er det mest støjbelastede tidsrum i perioden. Støjens maksimalværdi må om natten ikke overstige 55 dB(A) ved boliger.

Støjvilkårene for landbrugsdrift omfatter al støj fra virksomheden, dvs. også støj fra andet end faste, tekniske installationer. Vilkår om støj skal derfor gælde al støj fra landbrugsdrift, men kun støjen fra landbrugsdriften på ejendommens bygningsparcel, dvs. ikke støj fra f.eks. markdriften.

33. Husdyrbruget skal, for egen regning, dokumentere, at støjvilkår overholdes, hvis tilsynsmyndigheden finder det påkrævet. Dokumentation for overholdelse af støjkravene kan være i form af målinger i ejendommens omgivelser (under fuld drift) eller kildestyrke

Rystelser

34. Uden for eget område må driften af husdyrbruget ikke give anledning til rystelser, der efter tilsynsmyndighedens vurdering er væsentlige.

Støv

35. Uden for eget område må driften af husdyrbruget ikke give anledning til støvgener, der efter tilsynsmyndighedens vurdering er væsentlige.

Lys

36. Uden for eget område må driften af husdyrbruget ikke give anledning til lysgener, der efter tilsynsmyndighedens vurdering er væsentlige.

Udarbejdelse af handleplaner ved uforudsete gener

37. Hvis tilsynsmyndigheden vurderer, at eventuelle klager over støj, rystelser, støv, lugt, og/eller lysgener medfører væsentlige gener, skal husdyrbruget på forlangende udarbejde en handlingsplan for nedbringelse af gener. Handlingsplanen skal godkendes af tilsynsmyndigheden, og det skal herefter kunne eftervises at planen følges.

Reparation og vedligehold

38. Det skal på forlangende ved tilsyn dokumenteres, at der føres kontrol, udføres reparationer og vedligehold af gyllepumper, forsyningssystemer til vand og foder, ventilationssystem og temperaturfølere, siloer og transportudstyr.

4 GENERELLE FORHOLD

4.1 LOVGRUNDLAG

Ansøgningen er behandlet i henhold til lov om husdyrbrug og anvendelse af gødning m.v., nr. 1572 af 20. december 2006, jf. lovbek. nr. 520 af 1. maj 2019 (husdyrbrugloven) med senere ændringer samt kapitel 3 og 4 i bekendtgørelse af lov om miljøbeskyttelse (miljøbeskyttelsesloven), nr. 358 af 6. juni 1991, jf. lovbek. nr. 1218 af 25. november 2019.

Miljøtilladelsen meddeles under forudsætning af, at gældende regler på området samt tilladelsens vilkår til hver tid overholdes. Husdyrbruget skal placeres, indrettes og drives i overensstemmelse med de oplysninger, der fremgår af ansøgningen, og med de ændringer, der fremgår af tilladelsens vilkår.

Afgørelse om skift i dyretype af 18. september 2017 bortfalder ved udnyttelse af denne miljøtilladelse. Såfremt miljøtilladelsen bliver påklaget, bortfalder den tidligere afgørelse om skift i dyretype først, når afgørelsen er endelig og er udnyttet, medmindre klagenævnet beslutter andet.

4.2 SAGENS BAGGRUNDSMATERIALE

Følgende oplysninger er indgået i behandling af sagen:

- Ansøgningsskema 214628, indsendt den 20. december 2019, version 2 gennem www.husdyrgodkendelse.dk
- Supplerende oplysninger om husdyrbrugets beliggenhed og påvirkning af omgivelserne.
- Situationsplan og plantegning over indretning af staldanlægget.

4.3 OFFENTLIGHED

Miljøtilladelsen, der udarbejdes jf. § 16 b i husdyrbrugloven er omfattet af den almindelige offentlighedsprocedure (§ 56 i husdyrbrugloven).

Ansøger og skønnet part/parter, har den 08.06.2020 fået fremsendt udkast til miljøtilladelse, via digital post, med en frist på 2 uger til at komme med bemærkninger. Parterne har fået informationer om ret til aktindsigt og udtalelse i henhold til forvaltningslovens § 52, stk. 2.

Øvrige høringsberettigede har via digital post modtaget informationer om, at der er ansøgt om ændringer på husdyrbruget, og om at de har ret til at komme med bemærkninger inden afgørelsen meddeles. Der er endvidere oplyst om, at Rebild Kommunes udkast til afgørelse kan læses på Rebild Kommunes hjemmeside www.rebild.dk

Der indkom ingen bemærkninger til ansøgningen.

4.4 GYLDIGHED OG UDNYTTELSE

Miljøtilladelsen er truffet i medfør af husdyrgodkendelsesbekendtgørelse nr. 1261 af 29. november 2019 og er omfattet af udnyttelseskravene i § 59 a i husdyrbrugloven², med 6 år til at udnytte tilladelsen.

Hvis der ikke foreligger et byggeri, anses en godkendelse eller tilladelse omfattet af § 59 a, stk. 1 i husdyrbrugloven for udnyttet, når det konstateres, at det, der er truffet afgørelse om, faktisk er gennemført.

En miljøgodkendelse efter § 16 b bortfalder, hvis den ikke er udnyttet inden 6 år, efter at tilladelsen er meddelt. Hvis tilladelsen kun er udnyttet delvist, bortfalder den del, der ikke er udnyttet.

Fra det tidspunkt, hvor godkendelsen er udnyttet gælder, at hvis godkendelsen ikke har været helt eller delvist udnyttet i 3 på hinanden følgende år, bortfalder den del af godkendelsen, der ikke har været udnyttet i de seneste 3 år. Udnyttelse forudsætter, at mindst 25 % af det godkendte produktionsareal udnyttes driftsmæssigt, og at der er dyr på produktionsarealet, svarende til mindst 50 % af det mulige ifølge dyrevelfærdskravene eller andre krav (eks. økologiregler) som husdyrbruget er underlagt.

4.5 REVURDERING ETC.

Da husdyrbruget ikke er et IE-husdyrbrug er der ikke krav om, at miljøtilladelsen tages regelmæssigt op til revurdering.

Kommunen kan dog jf. § 39 i husdyrbrugloven, meddele påbud om, at en eventuel forurening skal nedbringes, herunder påbud om, at der skal gennemføres bestemte foranstaltninger, hvis et husdyrbrug, der er tilladt efter § 16 b medfører uhygiejniske forhold eller væsentlig forurening. Kommunen kan endvidere meddele påbud, hvis husdyrbruget skønnes at indebære risiko for forurening eller uhygiejniske forhold. Kommunen må dog jf. § 40 i husdyrbrugloven ikke meddele påbud eller forbud efter § 39, før der er forløbet 8 år efter meddelelsen af tilladelsen.

4.6 MEDDELELSESPLIGT – ANLÆG, EJERFORHOLD

Eventuelle ændringer i de forudsætninger, der har ligget til grund for husdyrbrugets miljøtilladelse, skal altid forud anmeldes til kommunen. Herefter vil kommunen vurdere, hvorvidt de påtænkte ændringer udløser krav om en ny miljøtilladelse/miljøgodkendelse.

4.7 OPHØR

Ansøgers oplysninger:

Ingen bemærkninger.

Kommunens kommentarer og vurdering:

Der er stillet vilkår om, at ejer ved ophør af produktionen skal kontakte kommunen med et skriftligt forslag til en ophørsplan. Ophørsplanen kan indeholde beskrivelse af mængden af eksempelvis kemikalier, affaldsprodukter, gødning og andre miljøskadelige stoffer, og beskrivelse af hvordan de bortskaffes samt beskrivelse af eventuel nedrivning af anlæg mv. Vilkåret er stillet for at sikre det omgivende miljø bedst muligt ved eventuelt ophør af produktionen (vilkår 2). Ejendommen ligger meget bynært og er selv med slørende beplantning synligt i landskabet.

² Lov om husdyrbrug og anvendelse af gødning m.v. nr. 1572 af 20. december 2006, jf. lovbek. nr. 520 af 1. maj 2019.

4.8 KLAGEVEJLEDNING

Hvis du ønsker at klage over denne afgørelse, kan du klage til Miljø- og Fødevareklagenævnet.

Klagen skal indgives inden 4 uger fra at afgørelsen er offentligt bekendtgjort.

Du klager via Klageportalen, som du finder via www.naevneneshus.dk, www.borger.dk eller www.virk.dk. Du logger på Klageportalen med NEM-ID. En klage er indgivet, når den er tilgængelig for Rebild Kommune via Klageportalen. Når du klager, skal du betale et gebyr på 900,-kr. for borgere og 1.800,- kr. for virksomheder, organisationer og offentlige myndigheder.

I Klageportalen sendes din klage automatisk først til Rebild Kommune. Hvis Rebild Kommune fastholder afgørelsen, sender Rebild Kommune klagen videre til behandling i nævnet via Klageportalen. Du får besked om videresendelsen.

Miljø- og Fødevareklagenævnet afviser din klage, hvis du sender den uden om Klageportalen, medmindre du forinden er blevet fritaget for brug af Klageportalen. Hvis du ønsker at blive fritaget for at bruge Klageportalen, skal du sende en begrundet anmodning til Rebild Kommune. Rebild Kommune videresender herefter din anmodning til nævnet, som træffer afgørelse om, hvorvidt du kan fritages. Se betingelserne for at blive fritaget på www.naevneneshus.dk.

Tilladelsen kan godt udnyttes, selvom der klages over den, medmindre Miljø- og Fødevareklagenævnet bestemmer andet, og under forudsætning af, at andre nødvendige tilladelser er indhentet. Det skal bemærkes, at Miljø- og Fødevareklagenævnet ved sin behandling kan ændre eller ophæve en godkendelse. Udnyttes en godkendelse, der er klaget over, sker det derfor for egen regning og risiko.

Afgørelsen kan endvidere indbringes for domstolene, jf. husdyrbruglovens § 90. En eventuel sag skal være anlagt inden 6 måneder efter annonceringen.

5 HUSDYRBRUGETS BELIGGENHED OG PLANFORHOLD

Ansøgers oplysninger:

Staldanlægget på Sømosevej 19 ligger syd for Ravnkilde, ikke langt fra byzonen. Landskabet omkring ejendommen er et småbakket morænelandskab, der er karakteriseret ved intensivt dyrkede marker på et småbakket terræn, samt gårde, der ligger langs områdets snoede veje og derved optræder spredt i landskabet.

Indsynet til ejendommen fra Ravnkilde sløres delvist af bebyggelse og beplantning. Den eksisterende beplantning fortsættes langs nordsiden af kostalden. Mod syd samt fra Sømosevej mod vest og Døstrupvej mod øst ligger anlægget åbent i landskabet.

Der opføres ikke nye staldbygninger i forbindelse med det ansøgte.

Ensilagepladsen syd for kostalden er udvidet, og der opføres mure på pladsen. Murene på ensilageiloen vil ikke ændre det visuelle udtryk væsentligt, da der i forvejen oplagres ensilagestakke på pladsen. Ensilagepladsen er desuden opført i tilknytning til det eksisterende byggeri.

Afstandene til de i Husdyrbrugslovens §§ 6 og 8 nævnte områder fremgår af nedenstående tabeller.

Afstande og afstandskrav jf. husdyrbrugsloven § 6			
	Afstandskrav	Placering	Aktuel afstand
Eksisterende eller ifølge kommuneplanens rammedel fremtidigt byzone- eller sommerhusområde	50 m	Ravnkilde	36 m
Område i landzone, der i lokalplan er udlagt til boligformål, institution, rekreative formål etc.	50 m	Ravnkilde	36 m
Nabobeboelse	50 m	Døstrupvej 209	45 m

Afstanden fra staldanlægget til nærmeste nabobeboelse, lokalplanlagte område og byzone er hhv. 45 m, 36 m og 36 m. Det er kun stalden "opdræt 1" der ligger inden for 50 m til hhv. nabo, byzone og lokalplanlagte område. Ændringen til flexmodel vurderes ikke at medføre forøget forurening. Afstandskravene i § 6 vedrører kun gældende for etablering, udvidelse og ændringer der medfører forøget forurening.

Afstande og afstandskrav jf. husdyrbrugsloven § 8		
	Afstandskrav (m)	Aktuel afstand (m)
Ikke-almene vandforsyningsanlæg	Min. 25	417 m (kostald)
Almene vandforsyningsanlæg	Min. 50	243 m (opdræt 1)
Vandløb, herunder dræn og søer	Min. 15	116 m (opdræt 1)
Offentlig vej og privat fællesvej	Min. 15	69 m (opdræt 1)
Levnedsmiddelvirksomhed	Min. 25	> 25 m
Beboelse på samme ejendom	Min. 15	53 m (opdræt 1)
Naboskel	Min. 30	25 m (opdræt 1)

Afstanden fra staldanlægget (opdræt 1) til naboskellet er 25 m. Ændringen til flexmodel vurderes ikke at medføre forøget forurening. Afstandskravene i § 8 vedrører kun gældende for etablering, udvidelse og ændringer der medfører forøget forurening.

Bygge- og beskyttelseslinjer

Husdyrbrugets placering ift. bygge- og beskyttelseslinjer er opsummeret i nedenstående tabel.

Beskyttelseslinje	Ligger det ansøgte inden for beskyttelsen?		
	Nej	Ja	Delvist
Søbeskyttelseslinje	<input checked="" type="checkbox"/>	<input type="checkbox"/>	<input type="checkbox"/>
Åbeskyttelseslinje	<input checked="" type="checkbox"/>	<input type="checkbox"/>	<input type="checkbox"/>
Skovbyggelinje	<input checked="" type="checkbox"/>	<input type="checkbox"/>	<input type="checkbox"/>
Kirkebyggelinje	<input type="checkbox"/>	<input type="checkbox"/>	<input checked="" type="checkbox"/>
Klitfredning	<input checked="" type="checkbox"/>	<input type="checkbox"/>	<input type="checkbox"/>
Strandbeskyttelseslinje	<input checked="" type="checkbox"/>	<input type="checkbox"/>	<input type="checkbox"/>
Kystnærhedszone	<input checked="" type="checkbox"/>	<input type="checkbox"/>	<input type="checkbox"/>

Det ansøgte ligger inden for kirkebyggelinjen. Kirkebyggelinjen har til formål at beskytte kirker, der ligger mere eller mindre åbent i landskabet, mod at der opføres bebyggelse, som virker skæmmende på kirkerne eller hindrer, at kirkerne er synlige i landskabet. Efter bestemmelsen er det inden for 300 meter fra en kirke forbudt at opføre bebyggelse, som er over 8,5 meter højt. Da der ikke opføres bebyggelse i en højde over 8,5 m, vurderes det ansøgte ikke at være i strid med kirkebyggelinjen.

Fredede områder, fortidsminder jord- og stendiger samt kulturarvsarealer

Placering i forhold til det ansøgte

Nærmeste fredede område:

Gravlevdalen og Rebild Bakker

ca. 3 km nordøst
for ejendommen

Nærmeste jord- og stendiger:

Der er ikke registreret beskyttede jord- og stendiger nær ejendommen

Nærmeste fortidsminder:

Der er ikke registreret beskyttede fortidsminder nær ejendommen

Nærmeste kulturarvsarealer:

Der er ikke registreret kulturarvsarealer nær ejendommen

Kommunens Kommentarer og vurdering:

Der skal i henhold til husdyrbruglovens³ §§ 6 og 8 redegøres for en række afstande, der er vist i tabellen herunder.

Tabel 4: Afstandskrav og faktiske afstande i forhold til det/de ansøgte staldanlæg (nærmeste anlæg)

	Min. afstandskrav (m)	Aktuel afstand
Beboelse på anden ejendom	50	Hhv. ca. 39 m fra "Opdræt 1" og 25 m fra møddingsplads til Døstrupvej 209, Ravnkilde, 9610 Nørager
Byzone, sommerhusområde, områder i landzone udlagt til boligformål, rekreative formål etc.	50	Ca. 36 m fra "Opdræt 1" til Ravnkilde
Ikke-almene vandforsyningsanlæg	25	Ca. 700 m fra "Kostald" til boring med DGU. nr. 48.737
Almene vandforsyningsanlæg	50	Ca. 243 m fra "Opdræt 1" til boring med DGU.nr. 48.658
Vandløb, herunder dræn og søer	15	Ca. 650 m n/ø fra "Opdræt 1" til åben grøft med tilløb til Lindenberg å. Ca. 47 m øst fra "Opdræts 1" til sø
Offentlig vej og privat fællesvej	15	Ca. 69 m fra "Opdræt 1" til Sømoosevej
Levnedsmiddelvirksomhed	25	> 25 m
Beboelse på samme ejendom	15	Ca. 53 m fra "Opdræt 1"
Naboskel	30	Hhv. ca. 25 m fra "Opdræt 1" og ca. 14 m fra møddingsplads til matr.nr. 2ca, Kirkegårde, Ravnkilde

Som det fremgår af tabel 4, er afstandskravene til ikke-almene vandforsyningsanlæg, almene vandforsyningsanlæg, vandløb og søer, offentlig vej, levnedsmiddelvirksomhed samt beboelse på samme ejendom overholdt.

Afstandskravet til byzone, beboelse på anden ejendom samt naboskel er ikke overholdt, hvis der sker en forøgelse af forureningen ved de berørte husdyranlæg jf. § 6 og 8 i husdyrbrugloven. Beregninger i ansøgningskemaet viser at der ikke sker en forøgelse af lugt eller ammoniak fra husdyranlæggene.

Da der samtidig ikke sker en ændring af driften i forbindelse med denne miljøtilladelse, er det kommunens vurdering at afstandskravene ikke gælder.

Rebild Kommune vurderer, at anlæggene ikke ligger indenfor fredninger, strand-, klit-, sø-, å- og fortidsmindebeskyttelseslinjer eller indenfor skov- og vej.

Husdyrbrugets nordligste anlæg ligger indenfor kirkebyggelinjer, men da der ikke foretages nybyggeri indenfor linjen, med undtagelse af opsætning af mure ved ensilagepladsen, vurderes miljøtilladelsen ikke at være i strid med kirkebyggelinjen.

5.1 PLACERING I LANDSKABET

Ansøgers oplysninger:

Staldanlægget på Sømosevej 19 ligger syd for Ravnkilde, ikke langt fra byzonen. Landskabet omkring ejendommen er et småbakket morænelandskab, der er karakteriseret ved intensivt dyrkede marker på et småbakket terræn, samt gårde, der ligger langs områdets snoede veje og derved optræder spredt i landskabet. Kommunens kommentarer og vurdering:

Indsynet til ejendommen fra Ravnkilde sløres delvist af bebyggelse og beplantning. Den eksisterende beplantning fortsættes langs nordsiden af kostalden. Mod syd samt fra Sømosevej mod vest og Døstrupvej mod øst ligger anlægget åbent i landskabet.

Der opføres ikke nye staldbygninger i forbindelse med det ansøgte.

Ensilagepladsen syd for kostalden er udvidet, og der opføres mure på pladsen. Murene på ensilage-siloen vil ikke ændre det visuelle udtryk væsentligt, da der i forvejen oplagres ensilagestakke på pladsen. Ensilagepladsen er desuden opført i tilknytning til det eksisterende byggeri.

Forhold til Kommuneplan

Ejendommen ligger i et område, der ifølge kommuneplanen har følgende udpegninger:

<p>Aktuelle retningslinjer i kommuneplanen</p> <p>5.1.2 Større sammenhængende landskaber Beskyttelse og udvikling af særlige landskabsværdier bør prioriteres inden for de større sammenhængende landskaber, herunder synlighed og oplevelse af landskabernes geologiske og kulturhistoriske fortælling, særlige naturværdi samt værdi som rekreativt landskab.</p> <p>De større sammenhængende landskaber bør friholdes for større tekniske anlæg og andet stort og markant byggeri, der slører landskabssammenhænge eller har konsekvenser for det karakteristiske og oplevelsesrige i nabolandskaberne. Kan et anlæg ikke undgås, skal det placeres og udformes, så det præger landskabet mindst muligt.</p> <p>I de større sammenhængende landskaber kan der ske byudvikling i respekt for landskabsværdierne. Ved byudvikling bør planlægningen af byranden sikre, at by og landskab integreres og tilsammen tilpasses det omgivende landskabs karakter.</p>
<p>5.1.6 Landbrugslandskaber Landskabet har kapacitet til landbrugsbetinget udvikling, når landskabets overordnede karaktertræk respekteres.</p> <p>Nyt landbrugsbyggeri og landbrugsrelaterede anlæg i middel til stor skala kan som udgangspunkt indpasses i landskabet.</p> <p>Landskabets terræn og bevoksningsstrukturer af hegn og krat bør udnyttes til landskabelig indpasning.</p> <p>Der kan i et vist omfang opstilles tekniske anlæg i landskaberne, men under hensyn til, at den samlede visuelle påvirkning ikke øges væsentligt.</p>
<p>7.1.2 Potentielle naturområder I de potentielle naturområder, skal hensynet til naturinteresser varetages i balance med de øvrige interesser i det åbne land. I disse områder må planlægning og administration vedrørende arealanvendelsen og tilstanden ikke forringe muligheden for at opfylde mål for naturkvaliteten for områdets naturtyper, fastlagt med målsætningssystemet omtalt i afsnit 7.1.5 om beskyttede naturarealer.</p>

Ensilagepladsen er etableret i sammenhæng med eksisterende byggeri. Det ansøgte vurderes ikke at være i strid med kommuneplanen.

Kommunens kommentarer og vurdering:

Ejendommen ligger umiddelbart syd for Ravnkilde by. Den eneste bygningsmæssige ændring der foretages, er at i forbindelse med lovliggørelsen af udvidelsen af ensilagepladsen bliver der opsat mure. Ejendommen ligger i landskabskarakterområdet Nørager småbakkelandskab.

Kommuneplan 2017-2029

Beliggenhed i forhold til udpegninger i kommuneplanen. Retningslinjer for de relevante udpegninger fremgår af bilag 3 (sammen med naturvurderingen).

Det er kommunen vurdering at udvidelsen af ensilagepladsen ved kostalden med opsatte mure ikke ændre væsentligt ved indsynet til ejendommen fra nabobeboelser og trafikanter på vejnettet.

I forbindelse med godkendelse af byggeriet af løsdriftsstalden i 2000 og tilbygningen i 2006 fremgår det af byggetegninger og oplysninger indsendt til byggeriet, at der vil blive plantet slørende beplantning nord og vest for løsdriftsstalden. Derfor er der stillet vilkår til dette og til at det løbende skal plejes og vedligeholdes.

6 HUSDYRHOLD, STALDANLÆG OG DRIFT

6.1 HUSDYRHOLD, STALDANLÆG, GØDNINGS- OG ENSILAGEHÅNDTERING

Ansøgers oplysninger:

Nuværende drift og 8-års drift

Husdyrbruget på Sømoosevej 19, 9610 Nørager, fik i 2006 en afgørelse om ikke VVM-pligt til udvidelse af dyreholdet til 248,9 DE. Kostalden er opført i 2002 og udvidet i 2008, mens de nordlige staldbygninger er ældre.

Efterfølgende er produktionen ændret ved et skift i dyretype i 2017. Herefter var det tilladte dyrehold 195 malkekøer, 36 småkalve (0-5 mdr.), 8 kvier (25-28 mdr.), samt 95 små tyre (40-60 kg). Staldbygningerne er ikke udvidet siden 2008.

Ansøgt drift

Der ansøges om et samlet produktionsareal beregnet til 1.600 m². Det nuværende produktionsareal ændres ikke.

Ved beregningen af produktionsarealet er gangarealer, foderbordet og nakkebomsarealet, samt malkestalden fratrukket jf. bekendtgørelsen. Oversigt over produktionsarealet ses i bilag 2, beregningerne af produktionsarealet ses i bilag 3. Nakkebomsarealet er på hhv. 1,3 og 1,15 m.

De ansøgte dyretyper og staldsystem ses i nedenstående tabel. Nudrift samt 8-års drift fremgår ligeledes af nedenstående.

Staldnavn	Staldstørrelse (m ²)	Ventilation	Kildehøjde	Produktion	Antal måneder udegående	Produktionsareal (m ²)
Ansøgt drift						
Kostald	2771	Naturlig ventilation	6 m	(#235109) Flexgruppe: Alle kvæg; Dybstrøelse	0	103
				(#235040) Flexgruppe: Alle kvæg; Dybstrøelse	0	78
				(#223097) Flexgruppe: Alle kvæg; Sengestald med fast gulv	0	1339
Opdræt 1	488	Mekanisk ventilation	3 m	(#235045) Flexgruppe: Alle kvæg; Dybstrøelse	0	80
Sum						1600
Nudrift						
Kostald	2771	Naturlig ventilation	6 m	(#235110) Malkekøer, kvier og stude. Dybstrøelse	0	103
				(#235036) Kalve, (under 6 mdr.). Dybstrøelse	0	78
				(#223113) Malkekøer, kvier og stude. Sengestald med fast gulv	0	1339
Opdræt 1	488	Mekanisk ventilation	3 m	(#235042) Kalve, (under 6 mdr.). Dybstrøelse	0	80
Sum						1600
8 års drift						
Kostald	2771	Naturlig ventilation	6 m	(#235112) Malkekøer, kvier og stude. Dybstrøelse	0	103
				(#223114) Malkekøer, kvier og stude. Sengestald med fast gulv	0	1339
				(#223112) Kalve, (under 6 mdr.). Dybstrøelse	0	78
Opdræt 1	488	Mekanisk ventilation	3 m	(#235041) Kvier, stude, ammekøer, slagtekalve (over 6 mdr.). Bindestald med riste	0	228
Opdræt 2	105	Mekanisk ventilation	3 m	(#235043) Ammekøer, slagtekalve (over 6 mdr.). Spaltegulvbokse	0	59
Opdræt 3	246	Blandet ventilation	3 m	(#235044) Malkekøer, kvier og stude. Dybstrøelse	0	155
Sum						1962

Oversigt over dyretyper, staldsystem og produktionsareal i ansøgt drift, nudrift og 8-års drift (tabel fra husdyrgodkendelse.dk).

Dyretype og staldsystemer som indgår i flexgruppen	
Alle kvæg; Sengestald med fast gulv	Alle kvæg; Dybstrøelse
Malkekøer, kvier og stude. Sengestald med fast gulv	Malkekøer, kvier og stude. Dybstrøelse
Ammekøer, slagtekalve (over 6 mdr.). Sengestald med fast gulv	Ammekøer, slagtekalve (over 6 mdr.). Dybstrøelse
	Kalve, (under 6 mdr.). Dybstrøelse

Oversigt over flexgrupper (fra husdyrgodkendelse.dk)

Håndtering og opbevaring af husdyrgødning

På ejendommen er der 2 gyllebeholdere med en samlet opbevaringskapacitet på i alt 4.250 m³. Herudover er der 2.500 m³ opbevaringskapacitet lejet på anden ejendom. I alt er der en opbevaringskapacitet på 6.750 m³.

Restvand fra ensilageplads ledes nuværende til gyllebeholder. Fra ensilagepladserne løber der årligt ca. 2.450 m³ til gyllebeholderne (der regnes med et areal på ca. 3.500 m²).

Med det estimerede mulige dyrehold i den ansøgte drift produceres der omkring 6.550 m³ flydende husdyrgødning (se nedenstående tabel). Dette giver en opbevaringskapacitet på 9 måneder.

Besætning og gødningsproduktion			
Husdyrart / staldsystem	Antal	% græs	Tons
CHR-nr./Besæt.nr. /			
St.r. årskøer, Sengestald m. fast gulv	200,0 Årsdyr		6.339
St.r. årsoindr. 6-27mdr., Sengestald m. fast gulv	32,0 Årsdyr		206
			6.545
I alt			6.545

Oversigt over den producerede mængde gylle med det mulige dyrehold. Ovenstående er et estimat, og der vil forekomme udsving i gylleproduktionen, især da der i den ansøgte drift ansøges om at anvende en fleksibel sammensætning af dyreholdet.

Redegørelse for kapacitet til opbevaring af flydende husdyrgødning fra ejendommen					
Beholder	Kapacitet (m ³)	Overfladeareal (m ²)*	Drift	Teknologi	Yderligere krav (gyllealarm m.v.)
Gyllebeholder 1 Sømoosevej 19	1.250	308	Ansøgt drift	-	-
			Nudrift	-	-
			8 års drift	-	-
Gyllebeholder 2 Sømoosevej 19	3.000	732	Ansøgt drift	-	-
			Nudrift	-	-
			8 års drift	-	-
Gyllebeholder Nysumgårdvej 2	2.500				
I alt	6.750				

*overfladearealet er det i husdyrgodkendelse.dk beregnede ud fra indtegningen af beholderen.

Da der er opbevaringskapacitet til 9 måneder, vurderes det at der er tilstrækkelig med opbevaringskapacitet.

Dybstrøelse lægges på møddingspladsen, komposteret dybstrøelse lægges i markstak. I den tilladte periode vil der også ske direkte udbringning af dybstrøelse. Dybstrøelse bliver opbevaret efter reglerne i husdyrgødningsbekendtgørelsen.

Gyllebeholderen på bedriften er ikke omfattet af krav om gyllealarm jf. Husdyrgødningsbekendtgørelsens § 21.

Gyllebeholderen har flydelag, og omrøring af gyllebeholderen sker kort tid før beholderen skal tømmes f.eks. ved udspreddning. Dette er med til at mindske lugtgener fra oplagring af gylle og i forbindelse med udspreddning.

Bygningsmæssige ændringer og anlægsarbejde

Der opføres ikke nye staldbygninger i forbindelse med det ansøgte.

Ensilagepladsen syd for kostalden er udvidet til et areal på ca. 1.950 m². Der er afløb til gyllesystemet ved vestenden af pladsen, mod øst falder pladsen mod opsamlingsbrønden ved gyllebeholderen, hvorfra vandet ledes til gyllebeholderen. Der opsættes yderligere to mure på ensilagepladsen.

Erhvervsmæssig nødvendighed

Med det ansøgte opnås en fleksibel godkendelse, der giver ansøger bredere rammer for sammensætningen af kvægholdet. Produktionen vil kunne optimeres og tilpasses, og kapaciteten af det eksisterende anlæg vil kunne udnyttes optimalt. Den ansøgte ændring er derfor erhvervsmæssig nødvendig.

Kommunens kommentarer og vurdering:

HUSDYRHOLD, STALDANLÆG OG GØDNINGSHÅNDBTERING

Placering af staldanlæg og opbevaringsanlæg fremgår af bilag 1 og 2.

Produktionsarealernes og opbevaringsarealernes størrelse og placering har betydning for de miljømæssige påvirkninger i forhold til omgivelserne, hvorfor der er stillet vilkår herom.

Der godkendes et fremtidigt produktionsareal på hhv. 1.520 m² i "Kostald" og 80 m² i "Opdræt 1". Husdyrbrugets staldanlæg og produktioner skal være i overensstemmelse med tabel 1 (Stalde og produktioner, ansøgt drift) og tabel 3 (Areal af opbevaringslager) under vilkår for staldanlæg samt bilag 1.

Dybstrøelse udmuges og lægges på eksisterende møddingsplads, hvorefter det lægges i markstak, når det opfylder kravene for opbevaring af komposteret husdyrgødning i markstak, jf. husdyrgødningsbekendtgørelsen. Gylle opbevares ejendommens 2 gyllebeholdere og lejet gyllebeholder på Nysumgårdvej 2, Nysum, 9610 Nørager.

Der er stillet vilkår til sikring mod spild af gylle i forbindelse med fyldning af gyllevogne og pumpning af gylle, for at sikre det omgivende miljø mod forurening.

Det vurderes herefter, at det ansøgte lever op til BAT med hensyn til gødningshåndtering, og der stilles ikke yderligere vilkår.

ENSILAGEOPBEVARING ETC.

Der gøres opmærksom på, at kasseret ensilage fra ensilagepladser eller siloer skal fjernes løbende og opbevares overdækket med plast eller lignende for at forhindre lugtgener, jf. husdyrgødningsbekendtgørelsen.

Lovliggørelsen af udvidelsen af ensilageplads ved "Kostald" skal etableres efter reglerne i husdyrgødningsbekendtgørelsen og landbrugets byggeblad for etablering af ensilageplads skal for så vidt følges.

Rebild Kommune vurderer, at såfremt forskrifterne for opførelse af ensilagepladsen overholdes og reglerne i husdyrgødningsbekendtgørelsen overholdes medfører opbevaring af ensilage ingen væsentlige gener for omgivelserne.

Rebild Kommune vurderer, at såfremt husdyrgødningsbekendtgørelsens regler for håndtering og opbevaring af ensilage i markstak overholdes medfører oplag af ensilage i markstak ingen væsentlige gener for omgivelserne.

VENTILATION

Der er stillet vilkår til at ventilationerne i "Opdræt 1" skal vaskes minimum en gang pr. år og de skal repareres og vedligeholdes efter producentens vejledning. Vilkårene er stillet for at sikre, at ventilationen af staldene altid sker på den mest energieffektive måde. Det er herefter kommunens vurdering, at det ikke er nødvendigt, at stille yderligere vilkår.

"Kostald" ventileres naturligt, derfor er der ikke noget energiforbrug, og kommunen vurderer, at det ikke er nødvendigt at stille vilkår.

6.2 RENHOLDELSE

Kommunens kommentarer og vurdering:

Ansøger har ikke redegjort for renholdelse i forbindelse med driften, og for at sikre omgivelserne mest muligt har Rebild Kommune stillet vilkår om, at det til enhver tid tilstræbes, at virksomhedens anlæg samt indendørs og udendørs arealer renholdes og ryddes således, at lugtgener begrænses mest muligt og således, at der ikke opstår risiko for uhygiejniske forhold.

6.3 SPILDEVAND OG REGNVAND

Ansøgers oplysninger:

Spildevand

Tagvand fra kostalden ledes til dræn på marken nord for kostalden.

Vand fra møddingspladsen ledes til gyllebeholder.

Vand fra ensilagesiloer, samt det støbte areal øst for kostalden, ledes nuværende til gyllebeholder. Der etableres et afløb ved nordenden af ensilagepladsen ved opdrætstalden, ligeledes foretages der foranstaltninger for at sikre at der ikke ledes overfladevand ind på denne ensilageplads.

Området ved østenden af kostalden anvendes til vaskeplads. Vaskevand ledes til gyllebeholder.

Kommunens kommentarer og vurdering:

Den eneste ændring i forhold til nudriften er en øget mængde vand fra udvidelsen af ensilagepladsen. Der er stillet vilkår om at befæstede arealer altid skal holdes rene, og spild af stoffer, herunder olie, ensilage, foder mm. skal straks fjernes. Vilkåret er stillet for at sikre det omgivende miljø (jord, grundvand og overfladevand) mod forurening.

6.4 AFFALD

Ansøgers oplysninger:

Døde dyr

Døde dyr afhentes af DAKA, i henhold til gældende regler.

De opbevares hygiejnisk og overdækket på en plads med fast underlag, lige vest for de nordligst beliggende ensilagesiloer.

Affald

Oversigt over affaldstype, samt håndtering og bortskaffelse fremgår af nedenstående tabel.

Affaldstype	Håndtering og bortskaffelse
Restaffald - landbrugsplastic	Opsamles i en container vest for "opdræt stald 2". Der er en aftale med en vognmand om afhentning heraf.
Udtjente dæk	Ved behov opsamles udtjente dæk i container som afhentes af vognmand til genbrug.
Plastic	Opsamles i container. Vognmand afhenter til genbrug.
Klinisk risikoaffald - medicinrester - brugte kanyler	Dyrlægen tager dette med retur.
Spildolie, oliefiltre	Evt. spildolie og brugte oliefiltre afleveres på genbrugsstation.

Der er tegnet en privat affaldsordning med Simmestad Vognmandsforretning. Containeren tømmes efter behov.

Der henvises desuden til Rebild Kommunes affaldsregulativ for erhvervsaffald.

Kommunens kommentarer og vurdering:

Der er stillet vilkår til opbevaring af affald, samt til sikring af, at forurenende stoffer fra affald ikke kan tilføres jord og grundvand. Al bortskaffelse af affald skal ske i henhold til gældende lovgivning.

Det er desuden kommunens vurdering at opbevaring, håndtering og afhentning af døde dyr sker ifølge gældende lovgivning.

Det vurderes ikke nødvendigt at stille yderligere vilkår.

6.5 RESSOURCER

VANDFORBRUG

Ansøgers oplysninger:

Stalden forsynes af vand fra Ravnkilde vandværk. Det nuværende vandforbrug er på ca. 8.000 m³/år.

Kommunens kommentarer og vurdering:

Kommunen vurderer, at de angivne forbrugsmængder og den beskrevne drift er i overensstemmelse med husdyrbrugets produktion og størrelse.

ENERGIFORBRUG

Ansøgers oplysninger:

Elektricitet anvendes hovedsageligt til malkning, nedkøling af mælk, gyllepumpning samt belysning. Der er opsat LED lys i hele kostalden.

Der sker ingen egenproduktion af energi fra vindmølle, biogasanlæg eller andet.

Det estimeres at energiforbruget fremover vil være på omkring 135.000 kWh pr. år.

Kommunens kommentarer og vurdering:

Kommunen vurderer, at det angivne energiforbrug med den beskrevne drift er i overensstemmelse med husdyrbrugets produktion og størrelse.

FODER

Ansøgers oplysninger:

Foder opbevares i den østlige ende af kostalden. Ensilage opbevares i ensilagesiloer og i markstak efter behov. Der blandes og hentes foder dagligt. Blandingen af foder sker på pladsen øst for kostalden.

Kommunens kommentarer og vurdering:

Rebild Kommune vurderer, at de beskrevne forhold og tiltag vedrørende foder og fodring er i overensstemmelse med produktionens og ejendommens størrelse, og der stilles ikke vilkår vedrørende fodring.

OLIE, HANDELSGØDNING, SPRØJTEMIDLER, KEMIKALIER, MEDICIN, HJÆLPESTOFFER ETC.

Ansøgers oplysninger:

Olieforbrug

Der anvendes dieselolie til drift af landbrugsmaskiner. Forbruget varierer over året afhængigt af sæson. Det nuværende forbrug af dieselolie til traktorer m.v. er nuværende i størrelsesordenen 20.000 l/år.

Dieselolie opbevares i en 1.800 l olietank i laden. Tanken er placeret på fast gulv, hvorved spild minimeres.

Kemikalieforbrug

Kemikalier opbevares aflåst i et rum ved vestsiden af "opdræt stald 2". Der er fast bund og intet afløb i kemirummet. Husdyrbrugets forbrug af kemikalier er primært i form af sprøjtemidler til markbrug, samt vask af malkestald. Kemi til vask af malkeanlæg opbevares i maskinrummet ved malkestalden.

Påfyldning af marksprøjte foregår på en plads med fast underlag med afløb til gyllebeholder.

Kommunens kommentarer og vurdering:

Rebild Kommune vurderer, at med den beskrevne redegørelse og de stillede vilkår, vil oplag og håndtering af olie, kemikalier og hjælpestoffer ikke påvirke det omgivende miljø.

6.6 DRIFTSFORSTYRELSE ER UHELD

REDEGØRELSE FOR MULIGE UHELD OG MINIMERING AF RISIKO FOR UHELD OG MINIMERING AF GENE OG FORURENING VED UHELD

Ansøgers oplysninger:

Ansøger har forholdt sig til mulige uheld, se nedenstående tabel samt beredskabsplan.

Type	Forebyggende foranstaltninger	Akut håndtering af uheld
Gylleudslip	Maskinstationen kommer med det mest opdaterede materiel og udbringer husdyrgødningen. På gyllevognen er der en sugeslange så der er ingen risiko for spild under overførslen. Der er ikke monteret en fast pumpe på gyllebeholderne. Gyllebeholdere tilses jævnligt og bliver kontrolleret hver 10. år.	I tilfælde af gylleudslip vil ansøger sørge for at inddæmme udslippet, hvorefter oprydningssarbejdet påbegyndes. I tilfælde af gylleudslip vil gyllen hhv. løbe ud på marken mod vest, samt marken mod syd.
Strømsvigt	Der er en nødstrømsgenerator i kemirummet ved vestsiden af "opdræt stald 2". Der er opsat transient sikring i forhold til lynnedslag.	Nødstrømsgeneratoren igangsættes. Der er en eltavle i kemirummet samt i teknikrummet i kostalden. Ved behov tilkaldes elektriker.
Olieudslip	Olie opbevares i godkendt tank i laden på fast bund uden afløb. Spild i forbindelse med håndtering opsamles.	Tanken er på fast bund og olien ikke kan løbe ud af maskinhuset.
Kemikalieudslip	Kemikalier opbevares i et rum ved vestsiden af "opdræt stald 2". Der er ikke afløb i kemirummet. Påfyldning af kemikalier foregår på vaskepladsen.	
Brand	Der er opsat brandslukkere rundt om på ejendommen.	

Sker der uheld der kan medføre alvorlige påvirkninger af natur om miljø vil alarmcentralen straks blive kontaktet. Ligeledes vil kommunens miljøafdeling efterfølgende blive underrettet.

Den generelle lovgivning har indarbejdet risici for større ulykker og katastrofer, således der ikke sket utilsigtet forurening af det omkringliggende miljø.

Kommunens kommentarer og vurdering:

Rebild Kommune har, med baggrund i oplysningerne, vurderet, at ansøger har redegjort tilstrækkeligt for mulige uheld.

Der stilles vilkår til håndtering af gylle og til opsamling af miljøfarlige stoffer ved eventuelt spild. Herefter vurderer Rebild Kommune med de beskrevne tiltag, at ansøger har redegjort tilstrækkeligt for minimering af risiko for uheld, således at gener og forurening minimeres ved eventuelle uheld.

7 AMMONIAK FRA HUSDYRBRUGET

7.1 AMMONIAKFORDAMPNING

Den ansøgte ændring medfører ingen ændring i ammoniakfordampningen i forhold til nudriften. Den samlede emission fra husdyrbruget i ansøgt drift vil således være 2.943 kg NH₃-N/år.

Tabel 5 viser ammoniakemissionen for 8-års driften³, nudrift og ansøgt drift.

Tabel 5. Ammoniakemission for 8-års driften, nudriften og den ansøgte drift, herunder meremissioner

	Ammoniakemission	Meremission i forhold til nudrift	Meremission i forhold til 8-års drift
8 års driften	3.258,1 kg NH ₃ -N/år	315,1 NH ₃ -N/år	-
Nudrift	2.943 kg NH ₃ -N/år	-	-315,1 NH ₃ -N/år
Ansøgt drift	2.943 kg NH ₃ -N/år	-	-315,1 NH ₃ -N/år

7.2 BAT – BEDSTE TILGÆNGELIGE TEKNIK

Ansøgers oplysninger:

Ejendommen skal leve op til BAT-krav, da der er en ammoniakfordampning på over 750 kg NH₃-N/år.

I lovgivningen er der faste krav hertil, som sikrer at husdyrbrug vælger et staldsystem eller en teknologi blandt de bedste tilgængelige, for at begrænse ammoniakudledningen fra husdyrbruget. De BAT-krav, der stilles til husdyrbrugene, bidrager til, at målet for fald i ammoniakemissionen i Danmark nås og at den sundhedspåvirkning ammoniak afstedkommer dermed imødegås. Når ammoniakudledningen begrænses, bidrager det også til en generel bedre beskyttelse af ammoniakfølsom natur, da baggrundsbelastninger hertil begrænses.

Den vejledende grænseværdi for ammoniaktab (emissionsgrænseværdien) pr. år opnåelig ved anvendelse af bedste tilgængelige teknik (BAT) er beregnet i husdyrgodkendelse.dk. Den samlede BAT beregning fremgår af nedenstående tabel.

Samlet BAT beregning			
	Stalde	Lagre	Total
Samlet BAT krav (kg NH ₃ -N /år)	2469	474	2943
Faktisk emission (kg NH ₃ -N /år)	2469	474	2943
Forskel (kg NH ₃ -N /år)	-	-	0
Vejledende BAT Overholdt?	-	-	Ja

Den samlede BAT beregning fra husdyrgodkendelse.dk

³ 8-års driften er husdyrbrugets lovlige drift for 8 år siden

Det ansøgte overholder BAT-krav for ammoniakemissionen.

BAT-beregningen er baseret på nedenstående forudsætning om eksisterende og nye/reoverede staldafsnit.

BAT krav opnåelig ved anvendelse af BAT for nye og eksisterende stalde				
Staldnavn	Navn på dyretype og staldsystem eller flexgruppe	Forudsætning for BAT-beregning	BAT krav ved ny stald (kg NH ₃ -N / (m ² · år))	BAT krav ved eksisterende stald (kg NH ₃ -N / (m ² · år)) ^C
Kostald	Alle kvæg; Sengestald med fast gulv ^a	Eksisterende staldafsnit	0,89	1,68
Kostald	Alle kvæg; Dybstrøelse ^a	Eksisterende staldafsnit	0,84	0,84
Kostald	Alle kvæg; Dybstrøelse ^a	Eksisterende staldafsnit	0,84	0,84
Opdræt 1	Alle kvæg; Dybstrøelse ^a	Eksisterende staldafsnit	0,84	0,84

^a BAT-kravet for flexgruppen fastsættes ud fra det dyretype og staldsystem med det højeste relative reduktionskrav og det dyretype og staldsystem med den højeste ammoniakemissionsfaktor.
^c BAT krav ved eksisterende stald er tabelværdien for staldtypen. BAT kravet kan være lavere i den aktuelle situation, hvis der fastsæt vilkår til eksisterende stald i en tidligere godkendelse.

Forudsætning for BAT-beregningen (fra husdyrgodkendelse.dk)

Kommunens kommentarer og vurdering:

Tabel 6 viser den samlede BAT-beregning⁴ for husdyrbruget.

Tabel 6. Samlet BAT beregning (beregnet i IT-ansøgningssystemet, husdyrgodkendelse.dk)

Samlet BAT beregning			
	Stalde	Lagre	Total
Samlet BAT krav (kg NH ₃ -N /år)	2469	474	2943
Faktisk emission (kg NH ₃ -N /år)	2469	474	2943
Forskel (kg NH ₃ -N /år)	-	-	0
Vejledende BAT Overholdt?	-	-	Ja

⁴ Vejledende emissionsgrænseværdier opnåelige ved anvendelse af den bedste tilgængelige teknik (BAT), jf. husdyrgodkendelsesbekendtgørelsens bilag 3 (Bekendtgørelse om godkendelse og tilladelse m.v. af husdyrbrug nr. 1261 af 29. november 2019).

Tabel 6 viser at den faktiske ammoniakemission fra husdyrbruget i husdyrgodkendelse.dk er beregnet til 2.943 kg NH₃-N/år. Husdyrbruget opfylder dermed kriterierne i den vejledende emissionsgrænseværdi for ammoniakfordampning for produktionen af alle kvægtyper.

BAT er opnået ved de valgte staldsystemer og der er stillet vilkår til at i dybstrøelsesstalde skal overfladen være tør. Der er i de forskellige afsnit i miljøtilladelsen fastsat vilkår til sikring af at BAT-niveauet for ammoniakemission overholdes.

Da den ansøgte produktion opfylder BAT-niveauet med hensyn til ammoniakfordampning, er der i tilladelsen ikke taget stilling til fravalg af virkemidler, idet det står ansøger frit for at vælge de virkemidler, der ønskes til at opnå BAT.

7.3 AMMONIAKPÅVIRKNING AF NATUR

Ansøgers oplysninger:

Nærmeste beskyttede naturområder ses på nedenstående figur.



Kort over nærmeste naturområder (fra husdyrgodkendelse.dk). Øvrige afsatte naturpunkter kan ses i ansøgningskemaet på husdyrgodkendelse.dk.

Den totale ammoniakdeposition samt merdepositionen i forhold til nudriften og i forhold til driften for 8 år siden på de afsatte naturpunkter ses i nedenstående tabel. For øvrige detaljer om ammoniakdeposition, se ansøgningskemaet i husdyrgodkendelse.dk.

Navn:	Kategori:	Opretter:	Kumulation:	Ruhed natur:	Mærdeposition (kg N/ha/år):		Totaldeposition (kg N/ha/år):
					B års drift:	Nudrift:	
4.5 Eng	Kategori 3	Ansøger	0	Bn	0,0	0,0	0,2
4.4 Eng	Kategori 3	Ansøger	0	Bn	0,0	0,0	0,3
4.3 Sø	Kategori 3	Ansøger	0	V	0,0	0,0	0,3
4.2 Eng	Kategori 3	Ansøger	0	Bn	0,0	0,0	0,3
4.1 Sø	Kategori 3	Ansøger	0	V	-0,3	0,0	2,1
3.7 Overdrev	Kategori 3	Ansøger	0	Bn	0,0	0,0	0,1
3.6 Mose	Kategori 3	Ansøger	0	MK	0,0	0,0	0,1
3.5 Mose	Kategori 3	Ansøger	0	Bn	0,0	0,0	0,1
3.4 Mose	Kategori 3	Ansøger	0	Bn	0,0	0,0	0,2
3.3 Mose	Kategori 3	Ansøger	0	Bn	0,0	0,0	0,2
3.2 Mose	Kategori 3	Ansøger	0	Bn	0,0	0,0	0,3
3.1 Overdrev	Kategori 3	Ansøger	0	Bn	0,0	0,0	0,3
2.2 Overdrev	Kategori 2	Ansøger	0	Bn	0,0	0,0	0,0
2.1 Højmoser	Kategori 2	Ansøger	0	Bn	0,0	0,0	0,0
1.2 Bøg på mor	Kategori 1	Ansøger	0	S	0,0	0,0	0,1
1.1 Riggær	Kategori 1	Ansøger	0	Bn	0,0	0,0	0,1

Resultat af beregninger af ammoniakdeposition i de afsatte naturpunkter (fra husdyrgodkendelse.dk)

Kategori 1 natur

Nærmeste kategori 1 natur er et rigkær beliggende ca. 1,5 km nordøst for anlægget.

Jf. Husdyrgodkendelsesbekendtgørelsen § 26 er må totaldepositionen til kategori 1 ikke overstige følgende værdier:

- 0,2 kg N/ha/år, hvis der er >1 andet husdyrbrug1 i nærheden.

- 0,4 kg N/ha/år, hvis der er 1 andet husdyrbrug i nærheden.
- 0,7 kg N/ha/år, hvis der ikke er andre husdyrbrug i nærheden.

Den beregnede totaldeposition i de afsatte kategori 1 naturpunkter er på højst 0,1 kg N/ha/år. Da totaldepositionen er under 0,2 kg N/ha/år er der ikke vurderet på kumulation i forhold til andre husdyrbrug. Afskæringskriteriet er overholdt.

Kategori 2 natur

Nærmeste kategori 2 natur er en højmose beliggende ca. 1,4 km sydvest for ejendommen.

Ifølge Husdyrgodkendelsesbekendtgørelsen er afskæringskriteriet for totaldepositionen til kategori 2 natur på 1,0 kg N/ha/år.

Den beregnede totaldeposition i de afsatte kategori 2 naturpunkter er på 0 kg N/ha/år. Afskæringskriteriet er derfor overholdt.

Kategori 3 natur

Nærmeste kategori 3 natur er en mose beliggende ca. 430 m syd for anlægget, samt en mose og overdrev ca. 500 m mod nordøst.

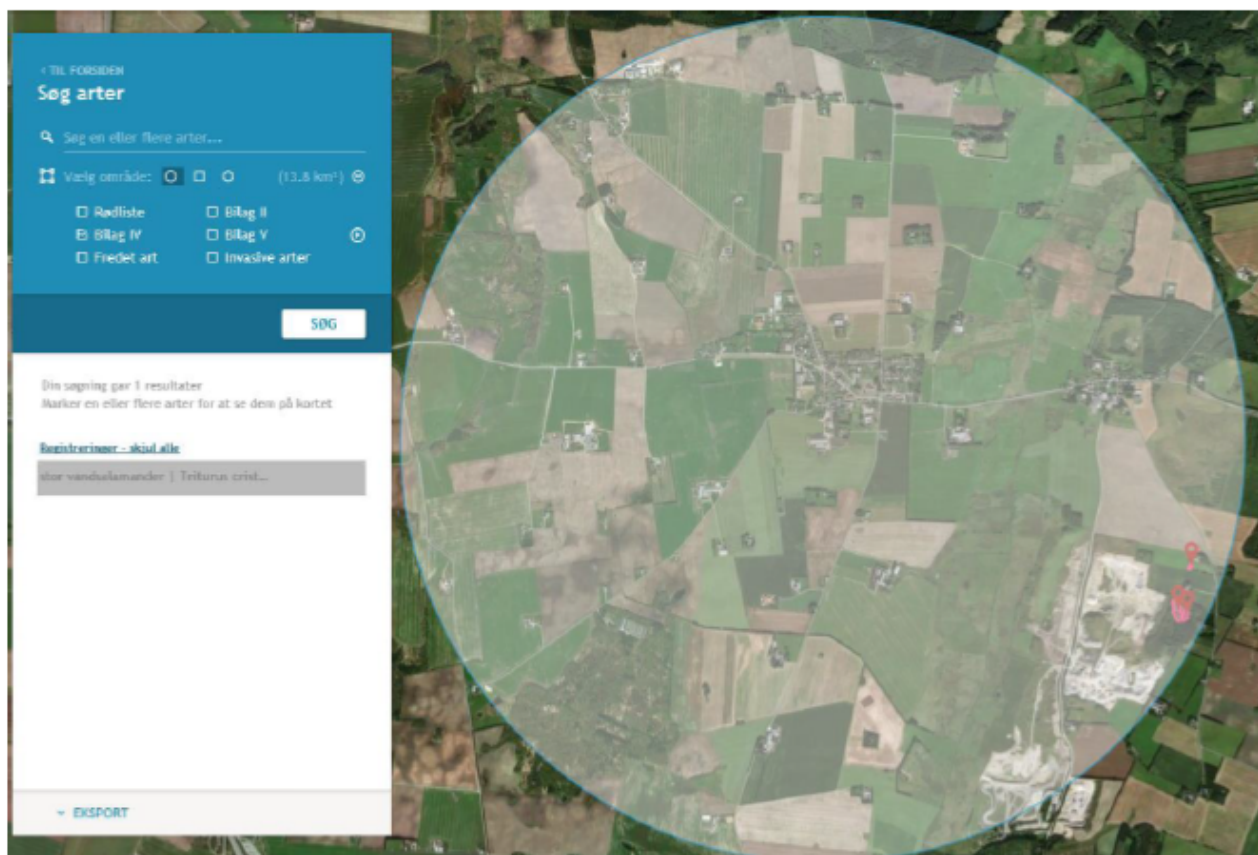
Der er ikke en merdepositionen i de afsatte kategori 3 naturpunkter. Da der ikke kan stilles et krav for merdepositionen af ammoniak på under 1,0 kg N/ha/år for kategori 3 natur, er dette ikke vurderet yderligere.

Øvrig beskyttet natur

Nærmeste øvrig beskyttet natur er søer nord og nordøst for ejendommen, samt enge mod øst / nordøst. Der er ikke en merdepositionen i de afsatte punkter med øvrig vejledende registreret § 3 natur, og der er derfor ikke foretaget yderligere vurderinger.

Bilag IV-arter

Der er foretaget en søgning i naturdata.dk i en radius af ca. 2 km fra ejendommen (se nedenstående figur).



Resultat af søgningen på fund af bilag IV-arter i en radius af ca. 2 km fra ejendommen (kort fra naturdata.dk).

I ovenstående område er der ud fra oplysningerne på naturdata.dk fundet følgende arter omfattet af Habitatdirektivets bilag IV:

Stor Vandsalamander	Stor vandsalamander er knyttet til vandhuller, og levestederne på land ligger oftest nær vandhullet.
---------------------	--

Nærmeste kendte forekomst af arten er i en mose knap 2 km sydøst for husdyrbruget. Med det ansøgte inddrages ikke nye områder til bebyggelse.

Potentiel forekomst i området af bilag IV-arter vurderes knyttet til områdets beskyttede naturarealer, småskove, vandløb og ikke dyrkede arealer i øvrigt.

Kommunens kommentarer og vurdering:

Miljøtilladelsen gives på en række generelle vilkår, der blandt andet sigter mod beskyttelse af natur mod uønskede påvirkninger. Efter vurdering af projektoplysningerne og områdets natur- og landskabsforhold vurderer Rebild Kommune, at tilladelsen sikrer naturbeskyttelsesinteresserne i området. Der stilles derfor ikke supplerende vilkår til naturbeskyttelse.

Det vurderes, at projektet er i overensstemmelse med retningslinjerne i kommuneplan 2017-2029 for beskyttelse af natur og landskab. Specifikt vurderes projektet, uden rimelig tvivl, ikke at ville forringe tilstand af beskyttede naturtyper eller modvirke mål om gunstig bevaringsstatus for naturtyper og arter, der er udpegningsgrundlag for NATURA 2000-områder eller forringe levevilkår for bilag IV-arter eller andre beskyttede arter.

For udførlig naturvurdering henvises til bilag 3.

8 LUGT OG ANDRE GENER

8.1 LUGT

Ansøgers oplysninger:

I ansøgningsskemaet i husdyrgodkendelse.dk er nærmeste byzone, samlet bebyggelse og enkeltbolig angivet. Punkterne udpeges som følger:

Byzone

Eksisterende og ifølge kommuneplanens rammedel fremtidig byzone eller sommerhusområde

Samlet bebyggelse

Område i landzone, der i lokalplan er udlagt til boligformål, blandet bolig- og erhvervsformål eller til offentlige formål med henblik på beboelse, institutioner, rekreative formål og lign.

eller

Beboelsesbygninger i samlet bebyggelse i landzone

Enkelt bolig

Beboelsesbygninger på ejendomme uden landbrugspligt, der ikke ejes af den ansvarlige for driften af husdyrbruget

Hvis der er andre husdyrbrug nærmere end 300 m fra samme punkt i byzone, sommerhusområde, lokalplanlagt boligområde i landzone, samlet bebyggelse m.v., eller nærmere end 100 m fra samme punkt på en enkeltbolig, skal geneafstanden forøges med hhv. 10 pct., hvis der er 1 husdyrbrug med en ammoniakemission på mere end 750 kg NH₃-N pr. år, og 20 pct., hvis der er 2 eller flere husdyrbrug med en ammoniakemission på mere end 750 kg NH₃-N pr. år.

Der er ikke andre husdyrbrug inden for 100 m fra nærmeste enkeltbolig eller samlet bebyggelse. Der er vurderet på antallet af husdyrbrug nær byzonen. Det vurderes at der muligvis er 1-2 husdyrbrug inden for 300 m fra visse punkter i byzonen (pkt. 5, 6 og 7). Steder hvor der umiddelbart er tvivl om antallet af husdyrbrug er angivet i ansøgningen som worst case.

Den vægtede gennemsnitsafstand af staldenes lugtcentrum til de afsatte punkter er beregnet i ansøgningssystemet. Beregningerne i husdyrgodkendelse.dk viser at det ansøgte ikke umiddelbart overholder Husdyrbrugslovens lugtgenekriterier, men at kommunen kan give dispensation jf. Husdyrgodkendelsesbekendtgørelsens §33 ("50% reglen"). Se nedenstående tabel for beregningerne af lugt fra anlægget.

Bebyggelse	Kumulation	Model	Ukorrigeret geneafstand (m)	Korrigeret geneafstand (m)	Vægtet gennemsnitsafstand (m)	Genekriterie overholdt
Døstrupvej 209	0	FMK	70,4	70,4	105,1	Ja
Døstrupvej 209	0	FMK	70,4	70,4	105,5	Ja
Sømoosevej 21	2	FMK	70,4	70,4	149,3	Ja
Døstrupvej 209	0	NY	138,5	137,9	104,9	Nej
Døstrupvej 209	0	NY	138,5	137,9	106,4	Nej
Kirkegårde, Ravnkilde_1	0	FMK	222,7	222,7	113,2	Nej
Kirkegårde, Ravnkilde_2	0	FMK	222,7	222,7	167,1	Nej
Kirkegårde, Ravnkilde_3	0	FMK	222,7	222,7	177,1	Nej
Kirkegårde, Ravnkilde_4	0	FMK	222,7	222,7	147,2	Nej
Kirkegårde, Ravnkilde_5	1	FMK	222,7	222,7	447,4	Ja
Kirkegårde, Ravnkilde_6	1	FMK	222,7	222,7	538,5	Ja
Kirkegårde, Ravnkilde_7	2	FMK	222,7	222,7	281,2	Ja

Forklaring til samlet resultat af lugtberegning
Gul: Genekriterie er ikke overholdt, men der kan søges om dispensation jf. § 33 ("50% reglen").

Konsekvenszone: 264 m

Tabel over lugtberegninger fra husdyrgodkendelse.dk

Ansøgning om dispensation efter Husdyrgodkendelsesbekendtgørelsens §33 ("50% reglen")

Det ansøgte overholder betingelserne for brug af 50 % reglen. Den vægtede gennemsnitsafstand til nabo/samlet bebyggelse/byzone, er mere end 50 pct. af geneafstanden. Lugtemissionen ændres ikke ved den ansøgte drift:

Ansøgt drift								
Staldafsnit								
Kostald	Produktionsd	Antal måneder udegående	Lugt (LE/s)	Lugt (OU/s)	Effekt af teknologi (%)	Faktisk lugt (LE/s)	Faktisk lugt (OU/s)	Produktionsareal (m ²)
235109	0		319,3	1339,0*	0	319,3	1339,0*	103
235040	0		241,8	1014,0*	0	241,8	1014,0*	78
223097	0		4150,9	17407,0*	0	4150,9	17407,0*	1339
Opdræt 1	Produktionsd	Antal måneder udegående	Lugt (LE/s)	Lugt (OU/s)	Effekt af teknologi (%)	Faktisk lugt (LE/s)	Faktisk lugt (OU/s)	Produktionsareal (m ²)
235045	0		248,0	1040,0*	0	248,0	1040,0*	80
Sum			4960	20800*		4960	20800*	

*Lugten kommer fra flexgrupper, hvor den højeste lugt fra hver flexgruppe er valgt.

Nudrift								
Staldafsnit								
Kostald	Produktionsd	Antal måneder udegående	Lugt (LE/s)	Lugt (OU/s)	Effekt af teknologi (%)	Faktisk lugt (LE/s)	Faktisk lugt (OU/s)	Produktionsareal (m ²)
235110	0		319,3	1339,0	0	319,3	1339,0	103
235036	0		241,8	1014,0	0	241,8	1014,0	78
223113	0		4150,9	17407,0	0	4150,9	17407,0	1339
Opdræt 1	Produktionsd	Antal måneder udegående	Lugt (LE/s)	Lugt (OU/s)	Effekt af teknologi (%)	Faktisk lugt (LE/s)	Faktisk lugt (OU/s)	Produktionsareal (m ²)
235042	0		248,0	1040,0	0	248,0	1040,0	80
Sum			4960	20800		4960	20800	

Beregninger af lugtemissionen (fra husdyrgodkendelse.dk)

Med det ansøgte søges der om tilladelse til at kunne producere efter de nye fleksible regler, hvor produktionsarealerne godkendes. Produktionsarealet udvides ikke. Der ændres til flexmodel i alle stalde, dette forøger dog ikke lugtemissionen. Ammoniakemissionen afhænger primært af produktionsarealets størrelse og ikke af antallet af dyr der produceres, og emissionen forøges heller ikke ved ændringen til flexmodel.

Ansøger har ikke kendskab til klager over husdyrbruget. I den daglige drift tages der hensyn til de omkringboende, bl.a. køres gylletransporter uden om byen via markveje syd for kostalden.

På baggrund af ovenstående, samt beskrivelserne i denne projektbeskrivelse, ansøges der om dispensation efter 50 % reglen.

Kommunens kommentarer og vurdering:

Den primære kilde til lugt fra dyrehold er staldluftventilation. Systematiske og anvendelige målinger/oplysninger om lugt foreligger kun for staldanlæg. Derfor beregnes lugt i forhold til omkringboende kun ud fra staldanlæg til dyrehold. Lugtgener fra opbevaringsanlæg og udbringning indgår ikke i lugtberegningerne og håndteres derfor primært ud fra de generelle regler i husdyrgødningsbekendtgørelsen.

Det fremgår af tabellen fra IT-ansøgningssystemet husdyrgodkendelse.dk at den ansøgte produktion overholder lovens minimumskrav til lugtgenæafstande til nabobeboelse uden landbrugspligt. Samtidig viser beregninger at lovens minimumskrav til lugtgenæafstand til byzone (Ravnkilde) og samlet bebyggelse for nogle punkter ikke er overholdt.

Ansøger har søgt om dispensation efter husdyrgodkendelsesbekendtgørelsens § 33 (50 % reglen) til byzone (Ravnkilde) og samlet bebyggelse.

For at kommunen kan fravige de som udgangspunkt krævede niveauer for lugt (benytte "50 % reglen"), skal følgende betingelse være opfyldt:

1. Den vægtede gennemsnitsafstand mellem husdyrbruget og det aktuelle område skal være længere end 50 % af den beregnede geneafstand (korrigerede geneafstand) for lugt.

”Den vægtede gennemsnitsafstand er gennemsnitsafstanden mellem centrum af staldafsnittene og nærmeste punkt på byzone, nabobeboelse m.v. vægtes i forhold til lugtemissionen fra de enkelte staldafsnit. Det fremgår også, at der ved geneafstanden forstås den korrigerede geneafstand. 50 pct.-kravet skal være opfyldt efter både FMK-modellen og Miljøstyrelsens lugtmodel.”, jf. mst-vejledning

2. Ansøgt ændring må ikke medføre, at husdyrbrugets lugtemission forøges – hverken samlet set eller fra de enkelte staldafsnit.

Tabel 7. Beregninger fra ansøgningsskema 214628, som viser at der ikke sker en stigning i lugtemissionen – hverken samlet set eller fra det enkelte staldafsnit.

Ansøgt drift									
Staldafsnit									
Kostald	Produktionsld	Antal måneder		Lugt (LE/s)	Lugt (OU/s)	Effekt af teknologi (%)	Faktisk lugt (LE/s)	Faktisk lugt (OU/s)	Produktionsareal (m ²)
		uddegående							
235109	0			319,3	1339,0*	0	319,3	1339,0*	103
235040	0			241,8	1014,0*	0	241,8	1014,0*	78
223097	0			4150,9	17407,0*	0	4150,9	17407,0*	1339
Opdræt 1									
235045	0			248,0	1040,0*	0	248,0	1040,0*	80
Sum				4960	20800*		4960	20800*	

Nudrift									
Staldafsnit									
Kostald	Produktionsld	Antal måneder		Lugt (LE/s)	Lugt (OU/s)	Effekt af teknologi (%)	Faktisk lugt (LE/s)	Faktisk lugt (OU/s)	Produktionsareal (m ²)
		uddegående							
235110	0			319,3	1339,0	0	319,3	1339,0	103
235036	0			241,8	1014,0	0	241,8	1014,0	78
223113	0			4150,9	17407,0	0	4150,9	17407,0	1339
Opdræt 1									
235042	0			248,0	1040,0	0	248,0	1040,0	80
Sum				4960	20800		4960	20800	

Ifølge ansøgningsskemaet 214628 er det samlet bebyggelse og byzone, hvor lugtgeneafstanden fra ”Kostald” ikke overholdes og som der er søgt dispensation til.

Samlet bebyggelse, hvor ejendommen Døstrupvej 209 er nærmeste ejendom.

Døstrupvej 209:

Vægtet gennemsnitsafstand: 104,9 m og 106,4 m

Korrigerede geneafstand (NY): 137,9 m

Korrigerede geneafstand (FMK): 125,2 m

50 % af den korrigerede geneafstand for hhv. (NY) og (FMK) 68,95 og 62,6 m. Den vægtede gennemsnitsafstand er dermed længere end 50 % af den korrigerede geneafstand for lugt.

Samtidig viser beregninger i ansøgningssystemet jf. tabel 7 at lugtemissionen ikke forøges.

Byzone - Der er foretaget 4 beregninger i ansøgningskemaet til byzone, hvor der søges om dispensation efter 50 % reglen (Ravnkilde)

Kirkegårde, Ravnkilde 1:

Vægtet gennemsnitsafstand: 113,2 m

Korrigerede geneafstand (NY) og (FMK): 177,6 m og 222,7 m

Kirkegårde, Ravnkilde 2:

Vægtet gennemsnitsafstand: 167,1 m

Korrigerede geneafstand (NY) og (FMK): 177,6 m og 222,7 m

Kirkegårde, Ravnkilde 3:

Vægtet gennemsnitsafstand: 177,1 m

Korrigerede geneafstand (NY) og (FMK): 177,6 m og 222,7 m

Kirkegårde, Ravnkilde 4:

Vægtet gennemsnitsafstand: 147,2 m

Korrigerede geneafstand (NY) og (FMK): 177,6 m og 222,7 m

50 % af den korrigerede lugtgeneafstand er for alle hhv. (NY) og (FMK) 88,8 m og 111,35 m. Den vægtede gennemsnitsafstand er dermed længere end 50 % af den beregnede geneafstand for lugt.

Samtidig viser beregninger i ansøgningssystemet jf. tabel 7 at lugtemissionen ikke forøges.

På baggrund af ovenstående og ansøgers oplysninger, er det Rebild Kommunes vurdering, at der kan meddeles dispensation, jf. § 33 i husdyrgodkendelsesbekendtgørelsen.

For at sikre omgivelserne mest muligt mod lugtgener er der stillet vilkår om renholdelse og om, at driften ikke må give anledning til lugtgener, der efter tilsynsmyndighedens vurdering er væsentlige.

8.2 STØJ OG RYSTELESER

Ansøgers oplysninger:

Støj:

Der malkes to gange dagligt. Vakuumpumpen er tilknyttet det eksisterende malkeanlæg er placeret ved malkestalden.

Der blandes og hentes foder dagligt. Blandingen af foder sker på pladsen øst for stalden. Der blandes foder i ca. 1 timer hver dag, ofte i tidsintervallet kl. 06-07.

Stalden "opdræt 1" har ventilationsanlæg, og der kan forventes svag støj herfra.

Der kan forventes støj fra transport i forbindelse med daglig kørsel, samt periodevis i forbindelse med bl.a. gylleomrøring, udbringning af husdyrgødning og ved ensilering.

Rystelser:

Der vil være kørsel med fodervognen dagligt. Der vil ligeledes være sæsonbaseret udbringning af husdyrgødning, kørsel i forbindelse med høst m.v., samt oplagring af ensilage. Det sker med store landbrugsmaskiner. Herudover vil der være transport med foder flere gange om måneden og transport af mælk flere gange ugentligt. Disse transporter foregår med lastbil.

Der køres ikke med bælteketøjer.

Kommunens kommentarer og vurdering:

Ud fra den beskrevne drift forventer kommunen ikke, at husdyrbrugets anlæg vil give anledning til støj, der overskrider de angivne grænseværdier for nabobeboelser.

Vilkår om overholdelse af støjgrænser på ejendommen er stillet, med henblik på at kunne sikre naboer bedst muligt mod støj fra den daglige drift. Vilkåret gælder kun for aktiviteter i forbindelse med ejendommens anlæg. Markaktiviteter er ikke omfattet af vilkårene.

Støjvilkåret med maksimale støjgrænser, er i overensstemmelse med de vejledende grænseværdier for støj, der svarer til de almindeligt gældende grænser for virksomheder (Vejledning nr. 5/1984 om ekstern støj fra virksomheder).

For at sikre omgivelserne mest muligt mod gener fra rystelser som følge af driften, er der stillet vilkår om at driften ikke må give anledning til rystelser uden for eget område, der efter tilsynsmyndighedens vurdering er væsentlige.

8.3 STØV

Ansøgers oplysninger:

I forbindelse med levering af foder og mineraler kan der opstå støvgener, hvilket dog oftest er af begrænset karakter, især da kraftfoder og mineraler leveres i enden af kostalden.

Ejendommens primære tilkørselsvej er en grusvej mod nord. Af hensyn til de omkringboende foregår traktorkørsel dog hovedsageligt ad markveje i øst/vest gående retning syd for kostalden, og således udenom Ravnkilde. I tørre perioder kan der forekomme støv ved kørsel på grus- og markveje.

De interne transportveje er centralt placeret mellem bygningerne, samt omkring kostalden. Pladsen øst for kostalden (området mellem ensilagesiloerne) er asfaltbelagt.

Kommunens kommentarer og vurdering:

Kommunen vurderer, at støvemissioner fra anlægget og fra transporter ikke vil medføre væsentlige gener for beboere i lokalområdet.

Støv, som følge af transporter, vil dog altid være afhængigt af, i hvilket omfang ansøger, forstår, at vise hensyn. Det skal derfor til stadighed tilstræbes at minimere støvgener i forbindelse med ejendommens drift.

Der er stillet vilkår om, at driften ikke må give anledning til støvgener uden for ejendommen, der efter tilsynsmyndighedens vurdering er væsentlige. Med udgangspunkt heri, og på baggrund af ansøgers oplysninger, er det kommunens vurdering, at det ikke er nødvendigt at stille yderligere vilkår vedrørende støv.

8.4 LYS

Ansøgers oplysninger:

Der er opsat orienteringsbelysning langs vejen mellem maskinhuset og kostalden. Der er ikke opsat projektører til oplysning af større arealer på ejendommen. Se kort med belysning.

I forbindelse med det ansøgte ændres der ikke på lyskilder, som evt. kan virke generende for naboer eller passerende trafik.

Kommunens kommentarer og vurdering:

Kommunen vurderer, at lysudfald fra ejendommen ikke vil medføre væsentlige gener for beboere i lokalområdet, da der ikke ændres på lyskilder i forbindelse med denne tilladelse.

Der er stillet vilkår om, at driften ikke må give anledning til lysgener uden for ejendommen, der efter tilsynsmyndighedens vurdering er væsentlige. Med udgangspunkt heri, og på baggrund af ansøgers oplysninger, er det kommunens vurdering, at det ikke er nødvendigt at stille yderligere vilkår vedrørende lys.

8.5 SKADEDYR

Ansøgers oplysninger:

Der anvendes mortalin til fluebekæmpelse efter behov. Ved problemer med rotter kontaktes Rebild Kommune. Herudover holdes der rent på ejendommen.

Kommunens kommentarer og vurdering:

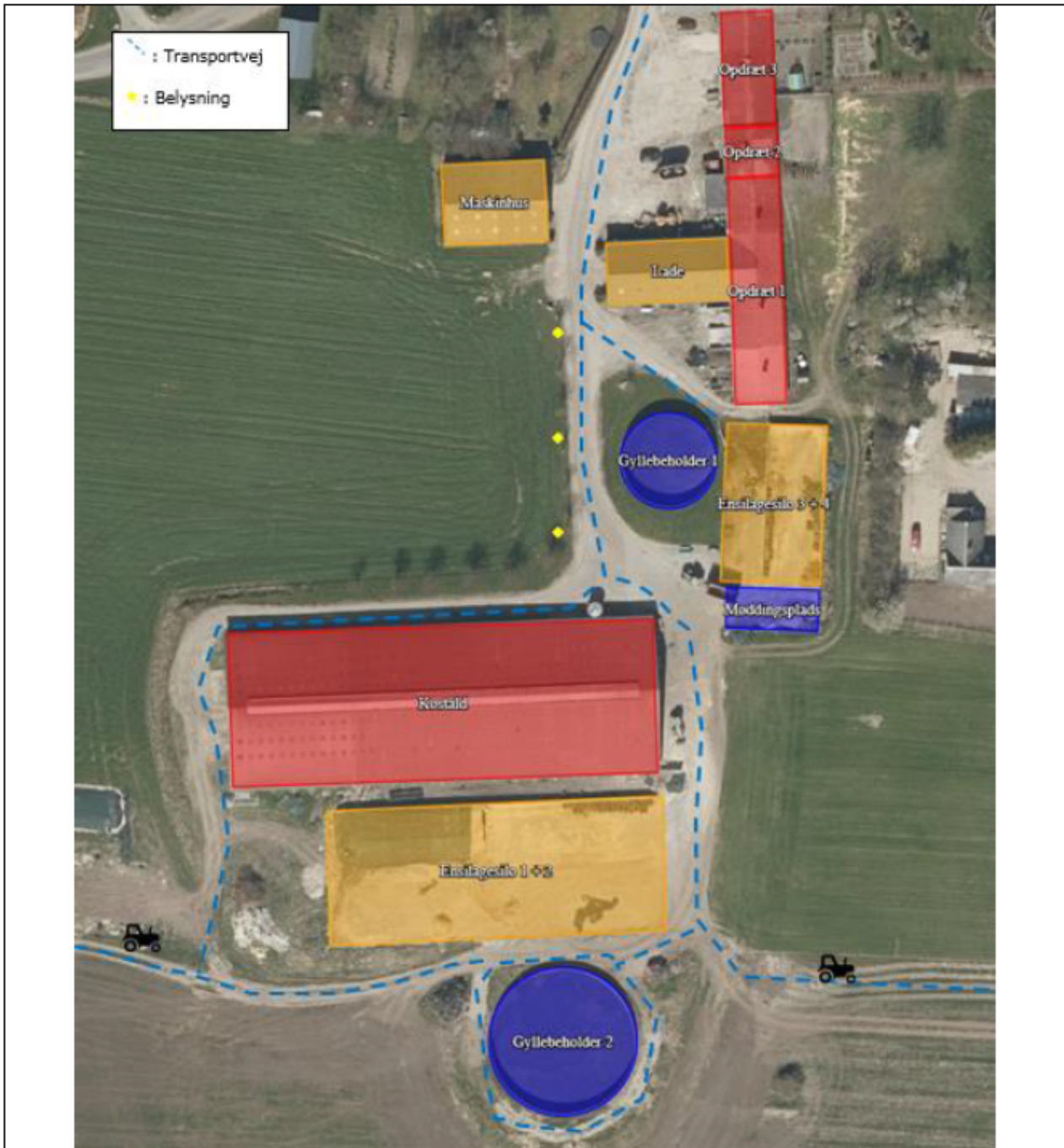
Der er stillet vilkår om, at fluer og skadedyr skal bekæmpes i nødvendigt omfang i henhold til retningslinjer fra Aarhus Universitet, Institut for Agroøkologi.

Herefter vurderes det, med inddragelse af den beskrevne drift, at tiltag til forebyggelse og bekæmpelse af fluer og skadedyr vil være tilfredsstillende.

8.6 TRANSPORT

Ansøgers oplysninger:

Til og fra kørsel til ejendommen foregår fra Sømosevej mod nord. Af hensyn til de omkringboende foregår traktorkørsel dog hovedsageligt ad markveje i øst/vest gående retning syd for kostalden, og således udenom Ravnkilde. Der foretages ingen gylletransporter gennem Ravnkilde, dog kan det ske at der køres med tomme gyllevogne gennem byen på vej tilbage til ejendommen. Ved kørsel gennem Ravnkilde tages der hensyn til de omkringboende. Af hensyn til beboerne i Ravnkilde foretages der stort set aldrig gyllekørsel i weekender og på helligdage.



Kort over til- og frakørselsforhold, samt interne transportveje og belysning.

Se nedenstående tabel for redegørelse af antallet af transportere til og fra ejendommen.

Art	Antal transporter årligt*	Tidsrum for transport
Mælk	183	Varierende
Levering af kraftfoder og rapskager	24	Hverdage, oftest indenfor normal arbejdstid
Levering af brændstof	24	Hverdage, oftest indenfor normal arbejdstid
Dyr til slagteri	12	Hverdage, oftest indenfor normal arbejdstid
Døde dyr	Efter behov	Hverdage i normal arbejdstid

*Bemærk at ovenstående er en vurdering af antallet af transporter ud fra den fremtidige produktion, og der er derfor usikkerhed forbundet med det reelle fremtidige antal transporter.

Herudover er der bl.a. daglige transporter med foder. Der fodres nuværende en gang om dagen. Der vil også være transporter af dybstrøelse til markstak efter behov.

Der afsættes husdyrgødning til gylle på andre ejendomme, hvorfor der vil være kørsel forbundet med flytning af gylle.

Der vil i perioder være flere transporter, eks. ved udbringning og når der ensileres. Udbringning og ensilering sker hovedsageligt i hverdage og indenfor normal arbejdstid, men ansøger forbeholder sig muligheden for at køre husdyrgødning ud samt ensilere i weekender og udenfor normal arbejdstid, afhængigt af vejforholdene. Dette forbehold tages bl.a. for i at optimere udbringningen i forhold til planternes optagelse af husdyrgødningens næringsstoffer og herunder at mindske ammoniakfordampningen og lugtemissionen.

Kommunens kommentarer og vurdering:

Transport til og fra ejendommen foregår via tilkørslen fra Sømosevej. Dog foregår traktorkørsel hovedsageligt ad markveje i øst vestgående retning syd for kostalden. Transporterne vil primært foregå indenfor almindelig arbejdstid.

Rebild Kommune vurderer på baggrund af det oplyste, at antallet af transporter ikke vil antage et omfang, der vil være til væsentlig gene for beboere i området og finder således ikke anledning til at stille yderligere vilkår.

Kommunen har lagt vægt på, at en miljøtilladelse efter husdyrbrugloven primært kan regulere, hvilke af ejendommens adgangsveje, der skal anvendes ved transport til og fra ejendommen. Spørgsmål om eksempelvis belastning af det lokale vejnet reguleres ikke af husdyrbrugloven, men af den relevante vejlovgivning og afgøres af de relevante vejmyndigheder. Færdsel på offentlig vej reguleres i øvrigt af færdselsloven og håndhæves af politiet.

8.7 UFORUDSETE GENER

Kommunens kommentarer og vurdering:

Rebild Kommune er med den beskrevne drift og de stillede vilkår af den opfattelse, at der ikke vil være væsentlige gener i form af støj, rystelser, støv og/eller lysgener. Skulle der mod forventning alligevel opstå sådanne gener, der efter tilsynsmyndighedens vurdering er væsentlige, skal husdyrbruget på forlangende udarbejde en handlingsplan for nedbringelse af gener. Handlingsplanen skal godkendes af tilsynsmyndigheden, og det skal herefter kunne eftervises at planen følges.

9 MANAGEMENT ETC.

Ansøgers oplysninger:

Ansøger leverer mælk til Arla (Arlagården plus) og er derfor underlagt kvalitetsprogrammet Arlagården.

Der foretages endagsfoderkontroller 1 gang om måneden. Ansøger får foretaget analyse af alt grovfoderet og laver en foderplan i samråd med fodringsrådgiver. Foderplanen bliver løbende justeret på baggrund af analyserne samt på baggrund af de endagsfoderkontroller, der bliver foretaget jævnligt.

I samråd med en planteavlserådgiver bliver der hvert år lavet en dyrkningsplan og gødningsplan. Bedriftens brug af handelsgødning og husdyrgødning bliver hvert år indberettet til Miljø- og Fødevarerministeriet.

Bedriften indgår i en sundhedsaftale med dyrlægen. Der er derfor mindst 1 besøg hver 3. uge af dyrlægen.

Kommunens kommentarer og vurdering:

Kommunen vurderer at ansøgers redegørelse og tiltag vedrørende management, herunder egenkontrol etc. opfylder krav til et husdyrbrug af denne størrelse.

10 BILAG

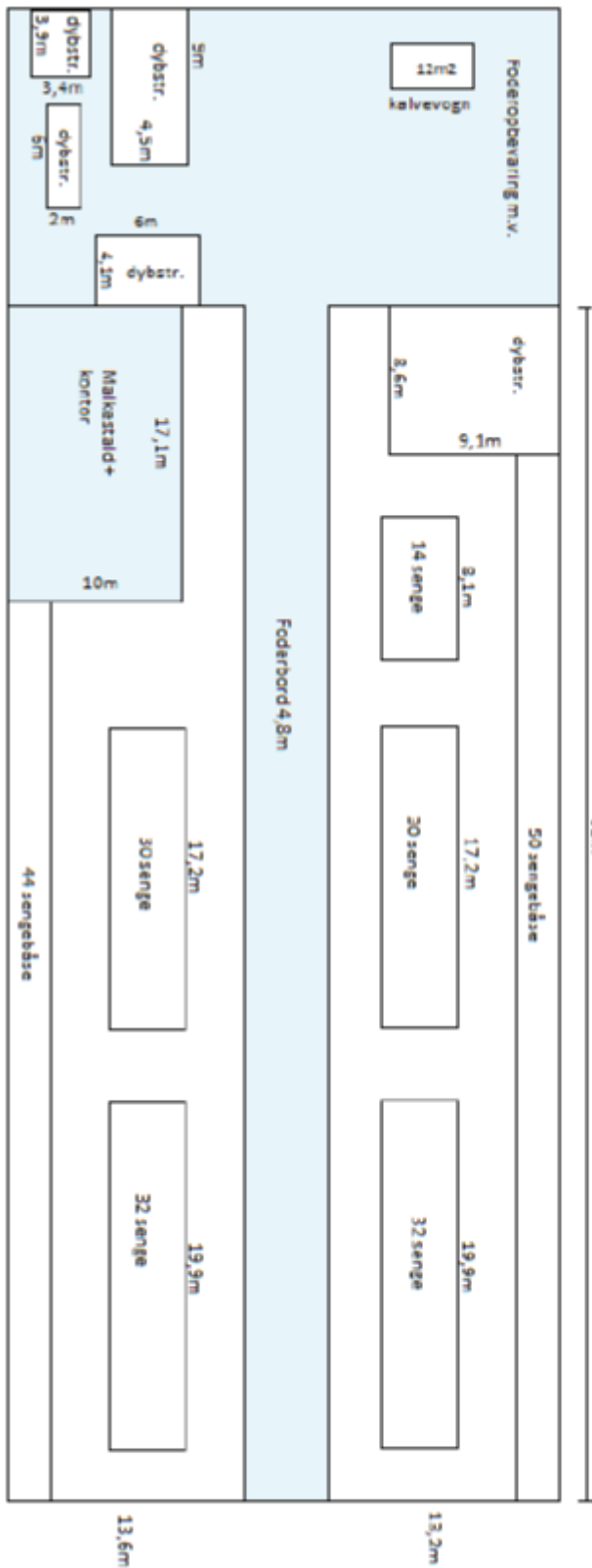
10.1 BILAG 1. SITUATIONSPLAN



Kort over til- og frakørselsforhold, samt interne transportveje og belysning.



10.2 BILAG 2. PLANTEGNING AF STALD INKL. ANSØGERS BEREGNING AF PRODUKTIONSAREAL



Kostald
(tegningerne er ikke målefaste)

**Opdrætsstalde
Nudrift og Ansøgt drift**



Billede fra husdyrgodkendelse.dk

Tegningen er ikke målefast.

8-ÅRS DRIFT

Produktionsareal, KOSTALD Sengestald med fast gulv				Nakkebomsareal, kostald			
	længde	bredde	areal (m ²)		længde	bredde	areal (m ²)
Grundplan (kun område m. sengestald)	68	31,6	2148,8				
Foderbord	68	4,8	326,4	Sengebåse, nord	51	1,15	58,65
Dybstrøelsesareal v. sengebåsestald	8,6	9,1	78,3	Sengebåse ø, nord (vest)	19,9	1,3	25,87
Malkestald + kontor m.v.	17,1	10	171,0	Sengebåse ø, nord (øst)	17,2	1,3	22,36
Nakkebomsareal, kostald			234,0	Sengebåse ø syd (vest)	19,9	1,3	25,87
I alt			1339	Sengebåse ø syd (midt)	17,2	1,3	22,36
				Sengebåse ø syd (øst)	8,1	1,3	10,53
				Sengebåse, syd	59,4	1,15	68,31
I alt			78	I alt			234

Produktionsareal, KOSTALD Dybstrøelse			
	længde	bredde	areal (m ²)
Dybstrøelse, kalve 1	9	4,5	40,5
Dybstrøelse, kalve 2	6	2	12
Dybstrøelse, kalve 3	3,9	3,4	13,26
Kalvevoqn	4,7	2,5	11,75
I alt			78

Produktionsareal, KOSTALD Dybstrøelse			
	længde	bredde	areal (m ²)
Dybstrøelsesareal v. sengebåsestald	8,6	9,1	78,26
Dybstrøelse, aflastning	4,1	6	24,6
i alt			103

Produktionsareal, OPDRÆT 1 Bindestald m. riste			
	længde	bredde	areal (m ²)
Bindestald, øst	42,3	2,7	114,21
Bindestald, vest	42,3	2,7	114,21
i alt			228

Produktionsareal, OPDRÆT 2 Spaltegulv			
	længde	bredde	areal (m ²)
Spalter, øst	9	3,3	29,7
Spalter, vest	9	3,3	29,7
i alt			59

Produktionsareal, OPDRÆT 3			
Dybstrøelse	længde	bredde	areal (m ²)
Dybstrøelse	21,2	7,3	154,76
i alt			155

NUDRIFT

Kostald: som 8-års drift

Opdræt 2: ikke i drift

Opdræt 3: ikke i drift

Produktionsareal, OPDRÆT 1			
Dybstrøelse	længde	bredde	areal (m ²)
Dybstrøelse	20	4	80
i alt			80

ANSØGT DRIFT

Kostald: som nudrift, dog ændres til flexgrupper

Opdræt 1: som nudrift, dog ændres til flexgruppe

Opdræt 2: ikke i drift

Opdræt 3: ikke i drift

10.3 BILAG 3. REBILD KOMMUNES SAMLEDE NATURVURDERING

Påvirkning af natur

Miljøtilladelsen forudsætter at projektet, foruden overensstemmelse med husdyrbrugloven, også er i overensstemmelse med kommuneplanmål for natur og landskab, naturbeskyttelsesloven samt EU-habitatdirektivet.

Såvel aktuell som ændret drift, der anerkendes med miljøtilladelsen, påvirker området naturtyper. Påvirkningerne stammer dels fra stald og lager og dels fra drift af markarealerne. Påvirkning fra drift af markarealer er ikke indeholdt i nærværende naturvurdering. Påvirkningerne fra stald og lager består fortrinsvis i ammoniakfordampning, der resulterer i kvælstofdeposition på nærliggende naturarealer.

Konsekvenserne af påvirkningerne er vurderet i forhold til nedenfor nævnte planlægning og bestemmelser for natur- og landskabsbeskyttelse.

Påvirkning fra stald og lager

Husdyrbruget ligger i umiddelbar tilknytning til Ravnkilde.

Kommuneplan 2017-2029, udpegninger og retningslinjer

Ejendommens bygninger er beliggende i helt i potentielle naturområder og landbrugslandskaber og delvis i større sammenhængende landskaber.

7.1.2 Potentielle naturområder

I de potentielle naturområder gælder retningslinje 7.1.2: Hensynet til naturinteresser skal varetages i balance med de øvrige interesser i det åbne land. I disse områder må planlægning og administration vedrørende arealanvendelsen og tilstanden ikke forringe muligheden for at opfylde mål for naturkvaliteten for områdets naturtyper, fastlagt med målsætningssystemet omtalt i afsnit 7.1.5 om beskyttede naturarealer.

5.1.2 Større sammenhængende landskaber

I større sammenhængende landskaber gælder retningslinje 5.1.2: Beskyttelse og udvikling af særlige landskabsværdier bør prioriteres inden for de større sammenhængende landskaber, herunder synlighed og oplevelse af landskabernes geologiske og kulturhistoriske fortælling, særlige naturværdi samt værdi som rekreativt landskab.

De større sammenhængende landskaber bør friholdes for større tekniske anlæg og andet stort og markant byggeri, der slører landskabssammenhængene eller har konsekvenser for det karakteristiske og oplevelsesrige i nabolandskaberne. Kan et anlæg ikke undgås, skal det placeres og udformes, så det præger landskabet mindst muligt.

I de større sammenhængende landskaber kan der ske byudvikling i respekt for landskabsværdierne. Ved byudvikling bør planlægningen af byranden sikre, at by og landskab integreres og tilsammen tilpasses det omgivende landskabs karakter.

5.1.6 Landbrugslandskaber

I landbrugslandskaber gælder retningslinje 5.1.6: Landskabet har kapacitet til landbrugsbettinget udvikling, når landskabets overordnede karaktertræk respekteres.

Nyt landbrugsbyggeri og landbrugsrelaterede anlæg i middel til stor skala kan som udgangspunkt indpasses i landskabet.

Landskabets terræn og bevoksningsstrukturer af hegn og krat bør udnyttes til landskabelig indpasning.

Der kan i et vist omfang opstilles tekniske anlæg i landskaberne, men under hensyn til, at den samlede visuelle påvirkning ikke øges væsentligt.

Landskaberne ved Nysum og Røjdrup er ikke egnet til større tekniske anlæg.

Efterbehandling af råstofområder bør understøtte det omgivende landskabs karakter.

Udover murene der opsættes ved ensilageplads ved "Kostald" foretages der ikke bygningsmæssige ændringer og der vurderes ikke at være uoverensstemmelser med hverken ovenstående eller andre relevante retningslinjer i Kommuneplan 2017-2029.

Naturbeskyttelsesloven og museumsloven

De oplyste ændringer af husdyrbruget kræver ikke dispensation fra museumslovens bestemmelser om fredede fortidsminder og beskyttede diger eller naturbeskyttelseslovens bestemmelser om bygge- og beskyttelseslinjer eller fredningsbestemmelser.

I det følgende vurderes hvorledes ammoniakemission fra husdyrbrugets stalde og gødningslagre vil kunne påvirke potentielt kvælstoffølsomme naturarealer omkring bruget.

Ammoniakemissionen fra stalde og gødningslagre er beregnet til ikke at ændre sig i forhold til nudriften. I forhold til 8-års-driften falder emissionen med 315 kg N/ha/år.

De nærmeste naturarealer i forhold til ejendommen udgøres af § 3 registrerede arealer, se punkt 1-7 på kortbilag 1. Nærmeste naturareal, der samtidig er omfattet af husdyrbruglovens § 7, ligger over 1.500 m SV for ejendommen, se punkt 10 på kortbilag 2.

Nærmeste potentielle ammoniakfølsomme skovareal ligger 1.500 m fra ejendommen og vurderes på baggrund af afstanden ikke at blive påvirket væsentligt.

Nærmeste naturareal, der samtidig ligger indenfor Natura 2000 område, ligger over 1.300 m fra ejendommen, og det vurderes, at der ikke vil kunne beregnes en påvirkning fra husdyrbruget (se herom i senere afsnit om habitatdirektivet).

Via husdyrgodkendelse.dk er der foretaget beregninger til punkterne 1-10, se tabellen herunder.

Punkt	Naturtype	Kategori	Retning	Afstand (m)	Merdeposition (kg N/ha/år)	Totaldeposition (kg N/ha/år)
1	§ 3 Overdrev	3	NØ	635	0,0	0,3
2	§ 3 Mose	3	NØ	709	0,0	0,3
3	§ 3 Mose	3	Ø	985	0,0	0,2
4	§ 3 Mose	3	SØ	810	0,0	0,2
5	§ 3 Mose	3	S	513	0,0	0,1
6	§ 3 Mose	3	SV	868	0,0	0,1
7	§ 3 Overdrev	3	NV	1392	0,0	0,1
8	§ 3 Riggær	1	NØ	1638	0,0	0,1
9	§ 3 Bøg på mor	1	N	1858	0,0	0,1
10	§ 7 Højmose	2	SV	1537	0,0	0,0

Baggrundsbelastningen i området er ca. 12,3 kg N/ha/år.

Kategori 1-natur, punkt 8 og 9

Se afsnittet "Natura 2000-områder og bilag IV-arter".

Kategori 2-natur, punkt 10

Naturarealerne i punkt 10 beskyttet mose, og opfylder desuden størrelseskravet for § 7 kategori 2-natur. Totaldepositionen i punkt 10 er beregnet til 0,0 Kg N/ha/år. Det fastsatte beskyttelsesniveau er på maksimalt 1,0 kg N/ha/år kg NHtotaldeposition, for ammoniakfølsomme naturtyper beliggende uden for Natura 2000-områder. Med en totaldeposition på 0,0 kg N/ha/år er beskyttelsesniveauet til naturtypen overholdt, og Rebild Kommune har ikke yderligere bemærkninger hertil.

Kategori 3-natur, punkt 1-7

Naturarealerne i punkt 1 og 7 er beskyttet overdrev og punkt 2-6 er beskyttet mose. Der er i alle punkterne beregnet merdepositioner på 0,0 kg N/ha/år som følge af det ansøgte. Dermed er beskyttelsesniveauet på maksimalt 1,0 kg N/ha/år merdeposition overholdt, og Rebild Kommune har ikke yderligere bemærkninger hertil.

På baggrund af afstand og retning skønnes det ikke relevant at beregne og vurdere på husdyrbrugets påvirkninger af yderligere naturarealer.

Projektet opfylder husdyrbruglovens krav vedrørende ammoniaktab og er ikke i strid med naturbeskyttelseslovens bestemmelser. Det vurderes herved, at husdyrbruget i realistisk og hensigtsmæssigt omfang bidrager til mål om reduktion af ammoniakbelastning af områdets naturarealer.

Natura 2000-områder og bilag IV-arter:

Med baggrund i EU-habitatdirektivet er der i Danmark udpeget NATURA 2000-områder (internationale naturbeskyttelsesområder) til beskyttelse af en række naturtyper og arter. NATURA-2000-områderne omfatter EU-habitatområder, EU-fuglebeskyttelsesområder og Ramsarområder. De tre kategorier er ofte sammenfaldende.

I forbindelse med tilladelser og godkendelser af husdyrbrug skal kommunen dels foretage vurdering af, om projektet i sig selv, eller i forbindelse med andre planer og projekter, kan påvirke et Natura 2000-område væsentligt og dels foretage vurdering af, om det ansøgte kan beskadige eller ødelægge de særligt beskyttede bilag IV arters yngle- eller rasteområder.

Med henvisning til placering af brugets driftsbygninger i forhold til Natura 2000 områder kan det umiddelbart godtgøres, at husdyrbruget ikke væsentligt påvirker naturtyper og arter i NATURA 2000-områder. Husdyrbrugets driftsbygninger ligger over 1,3 km fra nærmeste Natura 2000 område i Rebild Kommune; det drejer sig om Natura 2000 område nr. 18 Rold Skov, Lindenberg Ådal og Madum Sø. Det vurderes, pga. afstanden, at projektet ikke kan medføre en væsentlig påvirkning af arter og naturtyper indenfor Natura 2000 området.

En række dyr omfattet af naturbeskyttelseslovens § 29a og habitatdirektivets bilag IV kan have levested, fødesøgningsområde eller sporadisk opholdssted i området omkring ejendommen. Ifølge oplysninger i "Håndbog om dyrearter på habitatdirektivets bilag IV" (DMU Faglig rapport nr. 635, 2007) kan der i Rebild Kommune være forekomst af flere arter af flagermus samt odder, markfirben, løgfrø, spidssnudet frø og stor vandsalamander.

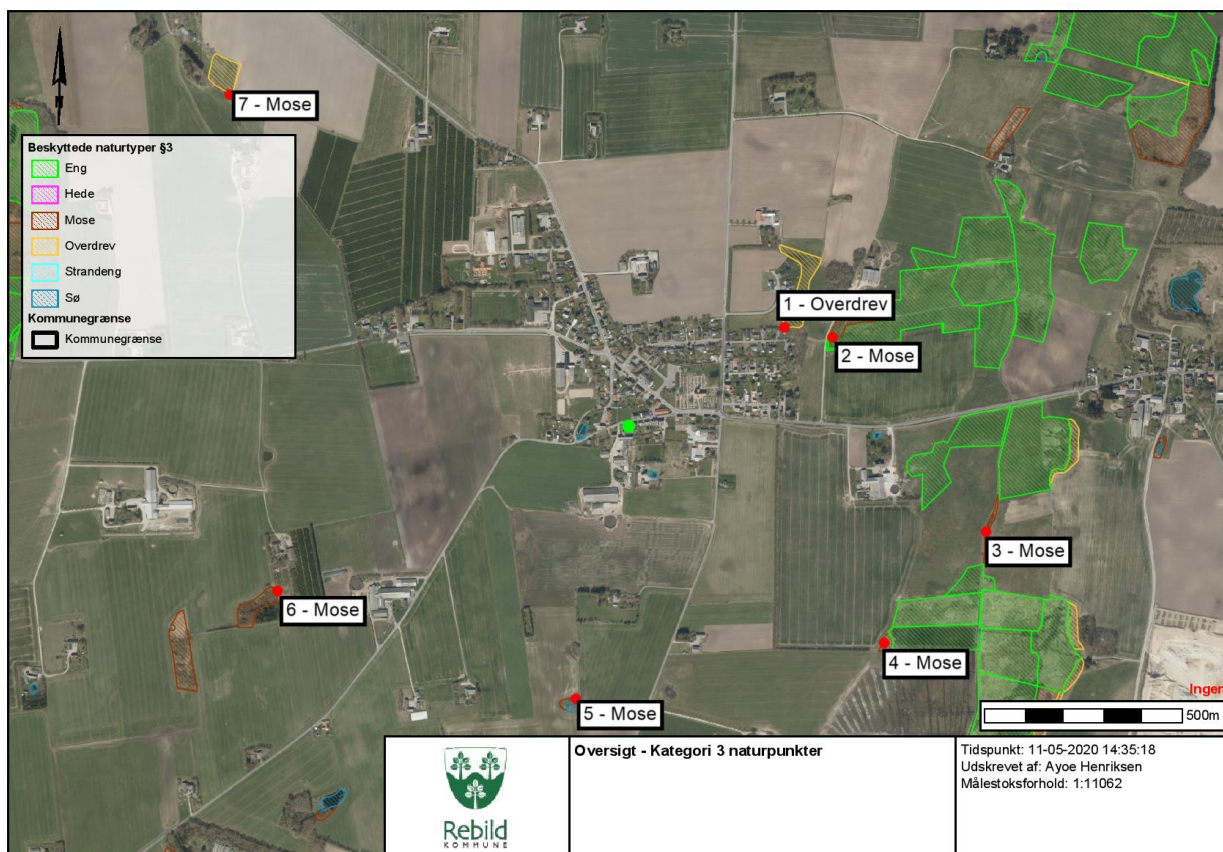
Rebild Kommune er ikke bekendt med konkrete yngleforekomster i området. Mest sandsynlig forekomst ved bygningerne er arter af flagermus, som kan blive påvirket af evt. nedrivninger eller træfældninger. Eventuelle levesteder i nærheden af bygningerne antages i øvrigt at være sammenfaldende med de vurderede naturarealer i forrige afsnit, og det vurderes, at kvælstofdeposition fra husdyrbrugets anlæg ikke vil skade eller ødelægge eventuelle yngle- eller rasteområder.

Sammenfatning:

Miljøtilladelsen gives på en række generelle vilkår, der bl.a. sigter mod beskyttelse af natur mod uønskede påvirkninger. Efter vurdering af projektoplysningerne og områdets natur- og landskabsforhold finder Rebild Kommune, at miljøtilladelsen sikrer naturbeskyttelsesinteresserne i området. Der stilles derfor ikke supplerende vilkår til naturbeskyttelse.

Det vurderes, at udvidelsen af husdyrbruget er i overensstemmelse med retningslinjerne i kommuneplan 2017-2029 for beskyttelse af natur og landskab. Specifikt vurderes udvidelsen ikke at ville forringe tilstand af beskyttede naturtyper eller modvirke mål om gunstig bevaringsstatus for naturtyper og arter, der er udpegningsgrundlag for Natura 2000-områder eller forringe levevilkår for bilag IV-arter.

Kortbilag 1 - Naturpunkter 1-7



Kortbilag 2 - Naturpunkter 8-10

