



Rebild  
KOMMUNE

§ 16 a, stk. 1

Lov om husdyrbrug og anvendelse af  
gødning m.v.

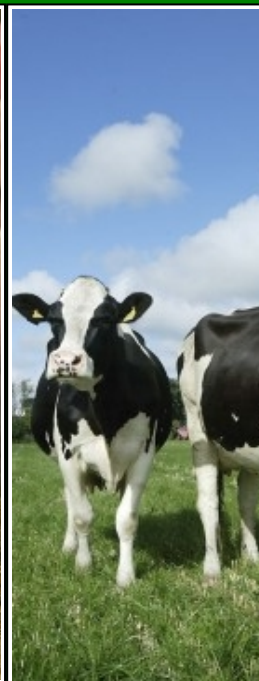
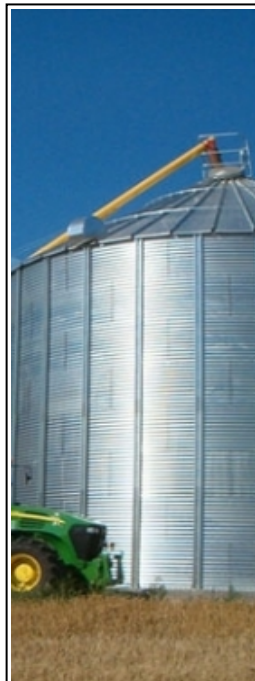
Nr. 1572 af 20. december 2006

Jf. lovbek. nr. 520 af 1. maj 2019

25. november 2020

## Miljøgodkendelse af husdyrbruget, Kavshøjvej 6, Torsted, 9541 Suldrup

- ændring og udvidelse af dyrehold samt bygningsmæssige ændringer og udvidelser



Sagsnummer: 09.17.19-P19-7-20

Rebild Kommune

Center Natur og Miljø

Hobrovej 110

9530 Støvring

Telefon 99 88 99 88

raadhus@rebild.dk | www.rebild.dk

## Indhold

<b>1</b>	<b>DATABLAD</b> .....	<b>3</b>
<b>2</b>	<b>INDLEDNING</b> .....	<b>4</b>
2.1	ANSØGNING OM MILJØGODKENDELSE.....	4
2.2	TIDLIGERE GODKENDELSER, TILLADELSER, ANMELDELSER ETC. ....	5
<b>3</b>	<b>AFGØRELSE OM MILJØGODKENDELSE, HERUNDER VILKÅR</b> .....	<b>7</b>
3.1	AFGØRELSE .....	7
3.2	VILKÅR FOR HUSDYRBRUGET .....	8
<b>4</b>	<b>GENERELLE FORHOLD</b> .....	<b>15</b>
4.1	LOVGRUNDLAG .....	15
4.2	SAGENS BAGGRUNDSMATERIALE.....	15
4.3	OFFENTLIGHED.....	15
4.4	GYLDIGHED OG UDNYTTELSE .....	15
4.5	REVURDERING ETC. ....	17
4.6	MEDDELELSEPLIGT – ANLÆG, EJERFORHOLD .....	17
4.7	OPHØR.....	17
4.8	KLAGEVEJLEDNING .....	17
<b>5</b>	<b>BEGRUNDELSE FOR DE STILLEDE VILKÅR</b> .....	<b>18</b>
<b>6</b>	<b>BILAG</b> .....	<b>22</b>
6.1	BILAG 1. MILJØKONSEKVENSRAPPORT (INKL. ANSØGNINGSSKEMA) .....	22
6.2	BILAG 2. SITUATIONSPLAN (MED TILKØRSELSVEJ OG AFLØBSPLAN).....	91
6.3	BILAG 3. BEPLANTNING .....	94
6.4	BILAG 4. TABEL OVER PRODUKTIONSAREAL FORDELT PÅ STALDAFSNIT .....	95

## 1 DATABLAD

Dato for afgørelse	25.11.2020
CVR nr.	17246739
Husdyrbrugets navn	Bent Svejstrup
Beliggenhedsadresse	Kavshøjvej 6, Torsted, 9541 Suldrup
Ejendomsnavn	Kausgaard
Ejendomsnummer	8400007833
Matrikler på ejendomsnummer	2a – Torsted By, Aarestrup
CHR nr.	33717
Ejers og ansøgers navn	Bent Svejstrup
Ejers og ansøgers adresse	Kavshøjvej 6, Torsted, 9541 Suldrup
Ansøgers navn (hvis forskellig fra ejer)	-
Ansøgers adresse (hvis forskellig fra ejers)	-
Ejers / ansøgers telefonnr.	20293023
Ejers / ansøgers e-mailadresse	<a href="mailto:kavsgaard@mail.dk">kavsgaard@mail.dk</a>
Konsulent	Peter Salling Miljørådgivning
Ansøgningskema nr.	220572, version 4
Oplysninger om andre husdyrbrug (driftsmæssig sammenhæng, teknisk forbundet, forureningsmæssigt forbundet)	Ingen sammenhæng med andre
Tilsynsmyndighed	Rebild Kommune

## 2 INDLEDNING

### 2.1 ANSØGNING OM MILJØGODKENDELSE

Rebild Kommune har den 28. juli 2020 modtaget ansøgning om miljøgodkendelse til husdyrbruget på Kavshøjvej 6, Torsted, 9541 Suldrup, matrikel nr. 2a Torsted By, Aarestrup m.fl., CVR-nummer: 17246739.

Ejer Bent Svejstrup har i henhold til husdyrbruglovens<sup>1</sup> § 16 a, stk. 1 ansøgt om følgende:

Den anlægsmæssige ændring i forbindelse med denne miljøgodkendelse består af ombygning af foderlade til henholdsvis kviestald og kostald samt etablering af:

- Ny småkalvestald med en staldstørrelse på 357 m<sup>2</sup>
- Ny gyllebeholder på 4.000 m<sup>3</sup>
- Ny ensilagesilo på 500 m<sup>2</sup> opføres ved siden af eksisterende siloer
- Ny møddingsplads på 234 m<sup>2</sup>
- Ny foderlade på 450 m<sup>2</sup>
- Og en ny indkørselsvej.

Denne godkendelse bygger på en hjemvist miljøgodkendelse fra 2015. Den anlægsmæssige ændring er foretaget.

Dyreholdet opstaldes med følgende produktioner i "Stald" og i "Ny stald":

#### Udvidelse eksisterende stald kvier – 825 m<sup>2</sup>

- |   |                                     |
|---|-------------------------------------|
| - Malkekøer, kvier, og stude<br>Fast drænet gulv med skraber og ajleafløb | produktionsareal 813 m <sup>2</sup> |
|---|-------------------------------------|

#### Kælvningsafdeling – 200 m<sup>2</sup>

- |  |                                     |
|--|-------------------------------------|
| - Malkekøer, kvier og stude. Dybstrøelse | produktionsareal 169 m <sup>2</sup> |
|--|-------------------------------------|

#### Udvidelse eksisterende stald – 1.120 m<sup>2</sup>

- |   |                                     |
|---|-------------------------------------|
| - Malkekøer, kvier og stude.<br>Fast drænet gulv med skraber og ajleafløb | produktionsareal 807 m <sup>2</sup> |
|---|-------------------------------------|

#### Heste – 267 m<sup>2</sup>

- |                      |                                     |
|----------------------|-------------------------------------|
| - Heste. Dybstrøelse | produktionsareal 157 m <sup>2</sup> |
|----------------------|-------------------------------------|

#### Småkalve – 340 m<sup>2</sup>

- |                                      |                                     |
|--------------------------------------|-------------------------------------|
| - Kalve, (under 6 mdr.). Dybstrøelse | produktionsareal 189 m <sup>2</sup> |
|--------------------------------------|-------------------------------------|

#### Eksist. kostald – 1.540 m<sup>2</sup>

- |   |                                       |
|---|---------------------------------------|
| - Malkekøer, kvier og stude.<br>Sengestald med spalter (kanal, bagskyl eller ringkanal) | produktionsareal 1.130 m <sup>2</sup> |
|---|---------------------------------------|

#### Kalvehytter – 95 m<sup>2</sup>

- |                                      |                                    |
|--------------------------------------|------------------------------------|
| - Kalve, (under 6 mdr.). Dybstrøelse | produktionsareal 46 m <sup>2</sup> |
|--------------------------------------|------------------------------------|

Det samlede produktionsareal udgør således i alt 3.311 m<sup>2</sup>.

<sup>1</sup> Lov om husdyrbrug og anvendelse af gødning m.v. nr. 1572 af 20. december 2006, jf. lovbek. nr. 520 af 1. maj 2019.

Flydende husdyrgødning opbevares i ejendommens eksisterende gyllebeholder med et areal på 506 m<sup>2</sup> og ny gyllebeholder med et areal på 835 m<sup>2</sup>. Den faste husdyrgødning opbevares på ny møddingsplads med et areal på 234 m<sup>2</sup>.

## 2.2 TIDLIGERE GODKENDELSER, TILLADELSER, ANMELDELSER ETC.

---

Denne godkendelse meddeles på baggrund af hjemvist miljøgodkendelse fra den 6. februar 2015. Ansøger ønsker at ejendommen skal miljøgodkendes efter de nye regler (stipladsmodellen).

Ejendommens tilladte dyrehold er i nudriften i miljøgodkendelse af 30. juni 2010 fastlagt til at være på 154 stk. malkekøer tung race, Sengestald med spalter (kanal, bagskyl eller ringkanal), 126 stk. kvier tung race, spaltegulvbokse, 34 stk. småkalve tung race, Dybstrøelse og 3 stk. heste, 300-500 kg (3 stipladser) på dybstrøelse.

Ejendommens tidligere godkendelser etc.:

- Miljøgodkendelse af 30. juni 2010 – stadfæstet i Natur- og miljøklagenævnet den 2. november 2012 med ændrede vilkår
- Afgørelse om ikke-godkendelsespligt til etablering af lade/maskinhus den 17. januar 2011 – stadfæstet i Natur- og miljøklagenævnet den 8. juli 2011
- Afgørelse vedrørende anmeldelse af genanvendelse af forbrændingslagge den 24. marts 2011
- Afgørelse om ikke-godkendelsespligt til forlængelse af ny lade/maskinhus af den 6. juni 2011 – klage over afgørelse afvist den af Natur- og miljøklagenævnet den 23. september 2011
- Tilladelse til udledning af tagvand til vandløb via forsinkelsesbassin af den 15. november 2011
- Miljøgodkendelse af 6. februar 2015 – hjemvist til fornyet behandling af Miljø- og fødevarerklagenævnet den 20. juni 2020
- Tilladelse til flytning af forsinkelsesbassin med forbindelse via rørledning til vandløb af 4. august 2015
- Tillæg til miljøgodkendelse af 21. juni 2016

Miljøgodkendelsen fra 30. juni 2010 er ikke taget i brug og er dermed bortfaldet.

Afgørelse om ikke-godkendelsespligt til etablering af lade/maskinhus af den 17. januar 2011 og den efterfølgende afgørelse om ikke-godkendelsespligt til forlængelse af lade/maskinhus af den 6. juni 2011 er begge taget i brug.

Afgørelsen om brug af forbrændingslagge af den 24. marts 2011 er taget i brug og den ligger under lade/maskinhus som blev godkendt i afgørelse af hhv. 17. januar 2011 og 6. juni 2011.

Tilladelsen fra hhv. den 15. november 2011 og 4. august til udledning af tagvand til vandløb via forsinkelsesbassin er delvis taget i brug.

Forsinkelsesbassinet er etableret og flyttet som det fremgår af tilladelserne fra 2011 og 2015, men der er ikke etableret forbindelse til vandløb via rørledning. I stedet er der afløb til åben grøft fra forsinkelsesbassinet.

Miljøgodkendelsen fra 6. februar 2015, hjemvist til fornyet behandling af miljø- og fødevarerklagenævnet er taget i brug. Den 1. august 2017 trådte der nye regler i kraft, hvor det er produktionsarealet som godkendes (stipladsmodellen) i stedet for antal dyr og dyreenheder.

I tillæg til miljøgodkendelse af 21. juni 2016 ændres staldgulvet i to stalde.

Ansøger ønsker at husdyrbruget kommer over på den nye model, derfor er der søgt om en ny miljøgodkendelse efter de nye regler som trådte i kraft i 2017. Det betyder at miljøgodkendelsen fra 2015 og tillæg til miljøgodkendelse af 21. juni 2016 bortfalder ved meddelelse af nærværende godkendelse.

### 3 AFGØRELSE OM MILJØGODKENDELSE, HERUNDER VILKÅR

---

#### 3.1 AFGØRELSE

---

Rebild Kommune meddeler godkendelse af den ansøgte ændring og udvidelse i henhold til de gældende regler. Miljøgodkendelsen er baseret på oplysningerne i ansøgningen og den indsendte miljøkonsekvensrapport og betinget af godkendelsens vilkår. Godkendelsen omfatter hele ejendommen, Kavshøjvej 6, Torsted, 9541 Suldrup, der drives under CVR-nummer 17246739.

I forbindelse med ansøgningen er der indsendt oplysninger om husdyrbruget og det ansøgte via [www.husdyrgodkendelse.dk](http://www.husdyrgodkendelse.dk) med skemanummer 220572. Ansøgningen omfatter desuden en miljøkonsekvensrapport med de oplysninger, der følger af bilag 1, pkt. D i husdyrgodkendelsesbekendtgørelsen<sup>2</sup>, idet det ansøgte er omfattet af § 16 a, stk. 1<sup>3</sup> i husdyrbrugloven.

Rebild Kommune vurderer, at såfremt miljøgodkendelsens vilkår for lokalisering, indretning og drift af husdyrbruget, overholdes, vil det ansøgte ikke medføre væsentlige direkte eller indirekte virkninger på miljøet, herunder i forhold til omgivelsernes sårbarhed og kvalitet i forhold til navnlig:

- landskabelige værdier,
- natur med dens bestande af vilde planter og dyr og deres levesteder, herunder områder, der er beskyttet mod tilstandsændringer eller fredet, udpeget som internationalt naturbeskyttelsesområde eller udpeget som særlig sårbart over for næringsstofpåvirkning,
- jord, grundvand og overfladevand, og
- lugt-, støj-, rystelses-, støv-, flue-, transport- og lysgener, uhygiejniske forhold, affaldsproduktion m.v.

Det er kommunens vurdering, at husdyrbruget anvender den bedste tilgængelige teknik (BAT) med henblik på reduktion af ammoniakemission. Herunder er det kommunens vurdering, at projektet ikke skader bevaringsstatus for Natura 2000-områder eller levesteder for planter og dyr omfattet af bilag IV<sup>4</sup>, andre arter omfattet af artsfredning eller arter optaget på nationale eller regionale rødlistor.

Miljøgodkendelsen er udarbejdet under hensyntagen til Rebild Kommuneplan 2017-2029.

Kommunen vurderer, ud fra ansøgers redegørelse, at byggeriet er erhvervsmæssigt nødvendigt for ejendommens drift som landbrugsejendom.

Det er et krav, at de stillede vilkår bliver overholdt. De stillede vilkår vurderes at begrænse risikoen for forurening og ikke-uvæsentlige gener.

Der er med denne miljøgodkendelse ikke taget stilling til eventuelle tilladelser og godkendelser efter anden lovgivning som f.eks. byggeloven eller arbejdsmiljøloven.

---

<sup>2</sup> Bekendtgørelse om godkendelse og tilladelse m.v. af husdyrbrug nr. 1261 af 29. november 2019.

<sup>3</sup> Lov om husdyrbrug og anvendelse af gødning m.v. nr. 1572 af 20. december 2006, jf. lovbek. nr. 520 af 1. maj 2019.

<sup>4</sup> Rådets direktiv 92/43/EØF af 21. maj 1992 om bevaring af naturtyper samt vilde dyr og planter (habitatdirektivet)

### 3.2 VILKÅR FOR HUSDYRBRUGET

---

I vilkårsdelen fremgår de betingelser, hvorunder husdyrbruget skal drives. Grundlaget for miljøgodkendelsen fremgår af ansøgningen, og husdyrbruget skal drives i overensstemmelse hermed. Der gøres opmærksom på, at eventuelle lovkrav fra andre love skal overholdes, selvom disse ikke er medtaget her.

#### **Generelle forhold mv.**

1. Vilklårene i denne miljøgodkendelse skal, hvis ikke andet er anført, være opfyldt, når husdyranlægget er taget i brug.
2. Inden eventuelt ophør af husdyrbruget skal kommunen kontaktes med et skriftligt forslag til en ophørsplan.

#### **Placering i landskabet**

3. Stalde og anlæg skal være placeret som angivet på bilag 2.
4. "kælvningsafdeling" og foderlade, "Småkalve", "Kalvehytter", "Møddingsplads, "Ny gyllebeholder) og udvidelse af ensilageplads, skal opføres som beskrevet jf. ansøgers oplysninger, med hensyn til materialer, udformning og farvevalg.
5. Der skal som minimum etableres slørende beplantning som angivet på bilag 3.
  - Ved "Ny gyllebeholder" ud mod Kavshøjvej
  - På hjørnet af Kavshøjvej og indkørselsvej til Kavshøjvej 10, 9541 Suldrup
  - Langs indkørselsvej til Kavshøjvej 10, 9541 Suldrup
  - Langs ny indkørselsvej til Kavshøjvej 6
6. Den slørende beplantning skal løbende plejes og vedligeholdes.
7. Den eksisterende beplantning nord for stuehuset skal løbende plejes og vedligeholdes, se bilag 3.



### **Staldanlæg og produktioner**

8. Produktionsarealet i "Udvidelse eksisterende stald kvier" må maksimalt være på 813 m<sup>2</sup>. Staldsystem: Fast drænet gulv med skraber og ajleafløb.
9. Produktionsarealet i "kælvningsafdeling" må maksimalt være på 169 m<sup>2</sup>. Staldsystem: Dybstrøelse.
10. Produktionsarealet i "Udvidelse eksisterende stald" må maksimalt være på 807 m<sup>2</sup>. Staldsystem: Fast drænet gulv med skraber og ajleafløb.
11. Produktionsarealet i "Heste" må maksimalt være på 157 m<sup>2</sup>. Staldsystem: Dybstrøelse.
12. Produktionsarealet i "Småkalve" må maksimalt være på 189 m<sup>2</sup>. Staldsystem: Dybstrøelse.
13. Produktionsarealet i "Eksist. kostald" må maksimalt være på 1.130 m<sup>2</sup>. Staldsystem: Senge-stald med spalter (kanal, bagskyl eller ringkanal).
14. Produktionsarealet i "Kalvehytter" må maksimalt være på 46 m<sup>2</sup>. Staldsystem: Dybstrøelse.
15. Husdyrbrugets stalde og produktioner skal være i overensstemmelsen med de angivne i tabel 1 herunder.
16. Husdyrbrugets opbevaringslager skal være i overensstemmelse med det angivne i tabel 2 herunder.

**Tabel 1: Stalde og produktioner, ansøgt drift**

Stalde og produktioner						
Staldnavn	Staldstørrelse (m <sup>2</sup> )	Ventilation	Kildehøjde	Produktion	Antal måneder udegående	Produktionsareal (m <sup>2</sup> )
<b>Ansøgt drift</b>						
Udvidelse eksisterende stald kvier	825	Naturlig ventilation	3 m	(#318227) Malkekøer, kvier og stude. Fast drænet gulv med skraber og ajleafløb	0	813
kælvningsafdeling	200	Naturlig ventilation	3 m	(#318229) Malkekøer, kvier og stude. Dybstrøelse	0	169
Udvidelse eksisterende stald	1120	Naturlig ventilation	3 m	(#318231) Malkekøer, kvier og stude. Fast drænet gulv med skraber og ajleafløb	0	807
Heste	267	Blandet ventilation	3 m	(#318233) Heste. Dybstrøelse	0	157
Småkalve	340	Blandet ventilation	3 m	(#318694) Kalve, (under 6 mdr.). Dybstrøelse	0	189
Eksist. kostald	1540	Naturlig ventilation	3 m	(#318252) Malkekøer, kvier og stude. Sengestald med spalter (kanal, bagskyl eller ringkanal)	0	1130
Kalvehytter	95	Naturlig ventilation	3 m	(#318693) Kalve, (under 6 mdr.). Dybstrøelse	0	46
<b>Sum</b>						<b>3311</b>

Bilag 2 viser oversigt over ejendommen, og bilag 4 viser beregning af produktionsarealer.

**Tabel 2: Areal af opbevaringslager**

Opbevaringslagre					
Navn	Lagertype	Yderligere oplysninger	Bedste tilgængelige opbevaringsteknik	Dimension	Areal (m <sup>2</sup> )
<b>Ansøgt drift</b>					
Gyllebeholder 1	Flydende			4 m dyb, heraf ca 2 m over jorden	506
Møddingsplads	Fast			13*180meter	234
Ny gyllebeholder (ssv. 4.000 m <sup>3</sup> )	Flydende			4000 m <sup>3</sup>	835

Bilag 2 viser oversigt over ejendommen med angivelse af opbevaringslager.

### Gyllehåndtering

17. Håndtering af gylle skal foregå under opsyn.
18. Der skal anvendes gyllevogne med påmonteret pumpe og returløb således, at spild af flydende husdyrgødning undgås. Alternativt kan der ved hver gyllebeholder, hvor der sker påfyldning af gyllevogn, være en læsseplads således, at spild kan opsamles. Pladsen skal etableres med afløb til gyllebeholder og således, at der ikke kan ske spild til de omkringliggende arealer. Afløb /pumpebrønd skal dimensioneres således, at også et større spild kan opsamles. Hvis denne løsning vælges, skal pladsen være etableret inden første udbringning.

### **Håndtering af fast gødning inkl. dybstrøelse**

19. Ved opbevaring af dybstrøelse skal reglerne i gældende husdyrgødningsbekendtgørelse til enhver tid følges.

### **Renholdelse**

20. Det skal til enhver tid tilstræbes, at virksomhedens anlæg samt indendørs og udendørs arealer renholdes og ryddes således, at lugtgener begrænses mest muligt og således, at der ikke opstår risiko for uhygiejniske forhold.

### **Ensilageplads og udsprinklingsanlæg**

21. Den nye ensilageplads skal udføres således, at den opfylder gældende lovgivning i husdyrgødningsbekendtgørelsen og skal placeres som ansøgt.
22. Pumpe og pumpebrønd til sprinklersystemet skal etableres og dimensioneres således, at eventuelle overløb fra brønden sker til gyllesystemet eller til separat opsamlingsbeholder og skal udføres således, at der ikke er risiko for tilbageløb. Etableringen skal udføres af autoriseret kloakmester.
23. I situationer, hvor der ikke kan eller må udsprinkles saft og vand fra ensilageanlæg, skal overskydende vand altid pumpes til gyllesystemet eller til separat opsamlingsbeholder.
24. Sprinklersystemet skal jævnligt efterses således, at det sikres, at udsprinklingen altid sker i overensstemmelse med reglerne for udsprinkling.

### **Spildevand – herunder regnvand**

25. Al vask af traktorer, maskiner, redskaber og dyretransportvogne skal foregå på en støbt, tæt plads med bortledning af spildevand til gyllesystemet eller opsamlingsbeholder.
26. Befæstede arealer skal altid holdes rene. Spild af stoffer, herunder olie, ensilage, foder mm., skal straks fjernes.

### **Affald**

27. Olie- og kemikalieaffald skal til enhver tid opbevares i tæt emballage. Oplagspladsen skal være afskærmet mod nedbør og indrettes med tæt bund og opkant/drypbakke således, at en mængde, mindst svarende til indholdet af den største beholder tilbageholdes ved spild eller lækage.
28. Opbevaring og håndtering af affald må ikke medføre forurening eller risiko for forurening af omgivelserne, herunder af jord, overfladevand, grundvand, luft eller kloak.
29. Der skal til enhver tid foreligge dokumentation for, at affald er bortskaffet miljømæssigt forsvarligt. Dokumentationen skal gemmes i 5 år og kunne fremvises til tilsynsmyndigheden på forlangende.

### **Energi- og vandforbrug**

30. Der skal føres årlig driftsjournal over forbrug af el og vand, eller der skal foreligge dokumentation, eksempelvis opgørelse fra forsyningen, der skal kunne fremvises tilsynsmyndigheden på forlangende. Dokumentation skal opbevares i 5 år.

### **Råvarer og hjælpestoffer**

31. Opbevaring og håndtering af råvarer og hjælpestoffer må ikke medføre forurening eller risiko for forurening af omgivelserne, herunder jord, overfladevand, grundvand, luft eller kloak.
32. Tankning af brændstof skal til enhver tid ske på en plads med fast og tæt bund uden afløb. Udleveringspistol(er) skal have antidrypventil og automatisk lukning, der lukker, når den tank, beholder mv., der udleveres brændstof til, er fyldt. Tankningen skal ske under opsyn.

### **Uheld og driftsforstyrrelser**

33. Der skal forefindes en opdateret beredskabsplan på husdyrbruget, der opfylder kravene jf. gældende husdyrgodkendelsesbekendtgørelse. Beredskabsplanen skal være tilgængelig for – og kendt af – alle der arbejder på ejendommen.
34. Spild af miljøfarlige stoffer (olie, kemikalier etc.) skal straks opsamles.

### **Ammoniakreducerende miljøteknologi**

35. I dybstrøelsesstalde og i kalvebokse skal der strøs halm eller andet tørstof, i mængder, der sikrer, at dybstrøelsesmåtten altid er tør i overfladen.
36. I staldafsnit "Udvidelse eksisterende stald kvier" og "Udvidelse eksisterende stald" skal der i gangarealet etableres faste, drænede gulve med skraber.
37. Gulve støbt på stedet skal være dimensioneret med et fald på minimum 1,5 % mod gulvmidten. Præfabrikerede gulve skal have et fald på minimum 1,0 % mod gulvmidte.
38. Gulvet skal være udført med ajle afløb.
39. Lysningsarealet til ajle afløb/gylleopsamling må maksimalt udgøre 5 % af det samlede gangareal i staldafsnit "Udvidelse eksisterende stald kvier" og "Udvidelse eksisterende stald".
40. Der skal hver dag foretages skrabninger hver anden time.
41. Skraberens skal være forsynet med timer.
42. Skraberens skal vedligeholdes i overensstemmelse med producentens vejledning. Vejledningen skal opbevares på husdyrbruget.
43. Enhver form for driftsstop skal noteres i logbog med angivelse af årsag og varighed.
44. Tilsynsmyndigheden skal underrettes ved driftsstop, der har en varighed af mere end 14 dage.
45. Logbog, servicefaktura, registrering fra datalogger eller lignende, der dokumenterer, at skraberens er i drift og vedligeholdes, skal opbevares på husdyrbruget i mindst fem år og forevises på tilsynsmyndighedens forlangende.

### **Lugt**

46. Der skal til stadighed opretholdes en god staldhygiejne, herunder sikres, at stalde og fodringsanlæg holdes rene.
47. Ejendommens anlæg og driften heraf må ikke give anledning til lugtgener uden for eget område, der efter tilsynsmyndighedens vurdering er væsentlige.

**Fluer og skadedyr**

48. Husdyrbruget må ikke give anledning til væsentlige fluegener hos omboende, og der skal på husdyrbruget foretages effektiv fluebekæmpelse i overensstemmelse med de af Aarhus Universitet, Institut for Agroøkologi, fastsatte retningslinjer herom. Skadedyr skal bekæmpes i nødvendigt omfang i henhold til retningslinjer fra Statens skadedyrsbekæmpelse.

**Støj**

49. Husdyrbrugets samlede støjbidrag, angivet som det ækvivalente, korrigerede støjniveau i dB(A) i punkter 1,5 m over terræn, målt eller beregnet ved nærmeste opholdsareal, må ikke overskride følgende værdier:

	Tidsinterval	Grænseværdi	Midlingstid
Hverdage	Kl. 07-18	55 dB(A)	8 timer
Lørdage	Kl. 07-14	55 dB(A)	7 timer
Lørdage	Kl. 14-18	45 dB(A)	4 timer
Søn- og helligdage	Kl. 07-18	45 dB(A)	4 timer
Aften	Kl. 18-22	45 dB(A)	1 time
Nat	Kl. 22-07	40 dB(A)	½ time

Støjbelastningen er det ækvivalente, korrigerede støjniveau i dB(A) målt eller beregnet i punkter 1,5 m over terræn. Referencetiden er det mest støjbelastede tidsrum i perioden. Støjens maksimalværdi må om natten ikke overstige 55 dB(A) ved boliger

Støjkvilkårene for landbrugsdrift omfatter al støj fra virksomheden, dvs. også støj fra andet end faste, tekniske installationer. Vilkår om støj skal derfor gælde al støj fra landbrugsdrift, men kun støjen fra landbrugsdriften på ejendommens bygningsparcel, dvs. ikke støj fra f.eks. markdriften.

50. Husdyrbruget skal, for egen regning dokumentere, at støjkvilkår overholdes, hvis tilsynsmyndigheden finder det påkrævet. Dokumentation for overholdelse af støjkravene kan være i form af målinger i ejendommens omgivelser (under fuld drift) eller kildestyrke.

**Rystelser**

51. Uden for eget område må driften af husdyrbruget ikke give anledning til rystelser, der efter tilsynsmyndighedens vurdering er væsentlige.

**Støv**

52. Uden for eget område må driften af husdyrbruget ikke give anledning til støvgener, der efter tilsynsmyndighedens vurdering er væsentlige.

**Lys**

53. Uden for eget område må driften af husdyrbruget ikke give anledning til lysgener, der efter tilsynsmyndighedens vurdering er væsentlige.

**Udarbejdelse af handleplaner ved uforudsete gener**

54. Hvis tilsynsmyndigheden vurderer, at eventuelle klager over støj, rystelser, støv, lugt, og/eller lysgener medfører væsentlige gener, skal husdyrbruget på forlangende udarbejde en handlingsplan for nedbringelse af gener. Handlingsplanen skal godkendes af tilsynsmyndigheden, og det skal herefter kunne eftervises at planen følges.

### ***Reparation og vedligehold***

55. Det skal på forlangende ved tilsyn dokumenteres, at der føres kontrol, udføres reparationer og vedligehold af gyllepumper, forsyningssystemer til vand og foder, ventilationssystem og temperaturfølere, siloer og transportudstyr.

## 4 GENERELLE FORHOLD

---

### 4.1 LOVGRUNDLAG

---

Ansøgningen er behandlet i henhold til lov om husdyrbrug og anvendelse af gødning m.v., nr. 1572 af 20. december 2006, jf. lovbek. nr. 520 af 1. maj 2019 (husdyrbrugloven) med senere ændringer samt kapitel 3 og 4 i bekendtgørelse af lov om miljøbeskyttelse (miljøbeskyttelsesloven), nr. 358 af 6. juni 1991, jf. lovbek. nr. 1218 af 25. november 2019.

Miljøgodkendelsen meddeles under forudsætning af, at gældende regler på området samt godkendelsens vilkår til hver tid overholdes. Husdyrbruget skal placeres, indrettes og drives i overensstemmelse med de oplysninger, der fremgår af ansøgningen, og med de ændringer, der fremgår af godkendelsens vilkår.

### 4.2 SAGENS BAGGRUNDSMATERIALE

---

Følgende oplysninger er indgået i behandling af sagen:

- Ansøgningskema 220572, indsendt den 28. juli 2020, version 4 gennem [www.husdyrgodkendelse.dk](http://www.husdyrgodkendelse.dk)
- Supplerende oplysninger om husdyrbrugets beliggenhed og påvirkning af omgivelserne, herunder miljøkonsekvensrapport.
- Situationsplan og plantegning over indretning af staldanlægget.

### 4.3 OFFENTLIGHED

---

Miljøgodkendelsen, der udarbejdes jf. § 16 a, stk. 1 i husdyrbrugloven er omfattet af den udvidede offentlighedsprocedure (§ 55 i husdyrbrugloven).

Ansøgningen blev offentliggjort den 27. august 2020 med en frist på 2 uger til at indsende bemærkninger. Der kom ingen bemærkninger i foroffentlighedsperioden.

Ansøger og skønnet/skønnede part/parter, har den 21.10.2020 fået fremsendt kopi af ansøgningen og udkast til miljøgodkendelse, via digital post, med en frist på 30 dage til at komme med bemærkninger. Parterne har fået informationer om ret til aktindsigt og udtalelse i henhold til forvaltningslovens § 52, stk. 2.

Øvrige høringsberettigede har via digital post modtaget informationer om, at der er ansøgt om ændringer på husdyrbruget, og om at de har ret til at komme med bemærkninger inden afgørelsen meddeles. Der er endvidere oplyst om, at ansøgningsmateriale og Rebild Kommunes udkast til afgørelse kan læses på Rebild Kommunes hjemmeside [www.rebild.dk](http://www.rebild.dk)

Der indkom ingen bemærkninger i høringsperioden.

### 4.4 GYLDIGHED OG UDNYTTELSE

---

Miljøgodkendelsen er truffet i medfør af husdyrgodkendelsesbekendtgørelse nr. 1261 af 29. november 2019 og er omfattet af udnyttelseskravene i § 59 a i husdyrbrugloven<sup>5</sup>, med 6 år til at udnytte miljøgodkendelsen.

---

<sup>5</sup> Lov om husdyrbrug og anvendelse af gødning m.v. nr. 1572 af 20. december 2006, jf. lovbek. nr. 520 af 1. maj 2019.

Hvis der ikke foreligger et byggeri, anses en godkendelse eller tilladelse omfattet af § 59 a, stk. 1 i husdyrbrugloven for udnyttet, når det konstateres, at det, der er truffet afgørelse om, faktisk er gennemført.

En miljøgodkendelse efter § 16 a bortfalder, hvis den ikke er udnyttet inden 6 år, efter at godkendelsen er meddelt. Hvis godkendelsen kun er udnyttet delvist, bortfalder den del, der ikke er udnyttet.

Fra det tidspunkt, hvor godkendelsen er udnyttet gælder, at hvis godkendelsen ikke har været helt eller delvist udnyttet i 3 på hinanden følgende år, bortfalder den del af godkendelsen, der ikke har været udnyttet i de seneste 3 år. Udnyttelse forudsætter, at mindst 25 % af det godkendte produktionsareal udnyttes driftsmæssigt, og at der er dyr på produktionsarealet, svarende til mindst 50 % af det mulige ifølge dyrevelfærdskravene eller andre krav (eks. økologiregler) som husdyrbruget er underlagt.



#### 4.5 REVURDERING ETC.

---

Da husdyrbruget ikke er et IE-husdyrbrug er der ikke krav om, at miljøgodkendelsen tages regelmæssigt op til revurdering.

Kommunen kan dog, jf. § 39 i husdyrbrugloven, meddele påbud om, at en eventuel forurening skal nedbringes, herunder påbud om, at der skal gennemføres bestemte foranstaltninger, hvis et husdyrbrug, der er godkendt efter § 16 a, stk. 1 medfører uhygiejniske forhold eller væsentlig forurening. Kommunen kan endvidere meddele påbud, hvis husdyrbruget skønnes at indebære risiko for forurening eller uhygiejniske forhold. Kommunen må dog jf. § 40 i husdyrbrugloven ikke meddele påbud eller forbud efter § 39, før der er forløbet 8 år efter meddelelsen af godkendelsen.

#### 4.6 MEDDELELSESPLIGT – ANLÆG, EJERFORHOLD

---

Eventuelle ændringer i de forudsætninger, der har ligget til grund for husdyrbrugets miljøgodkendelse, skal altid forud anmeldes til kommunen. Herefter vil kommunen vurdere, hvorvidt de påtænkte ændringer udløser krav om en ny miljøgodkendelse.

#### 4.7 OPHØR

---

##### **Ansøgers oplysninger:**

I forbindelse med ophør vil der blive truffet de nødvendige foranstaltninger med henblik på at overlevere anlægget i forsvarlig miljømæssig tilstand.

Der vil blive gennemført en rengøring af anlægget samt tømning af gyllekanalerne, så der ikke forekommer forurening herfra. Oplag af foder, hjælpestoffer mv. vil blive bortskaffet.

Gylletanken tages ikke nødvendigvis ud af drift med ophør af husdyrproduktionen. Den vil den blive tømt i henhold til generel lovgivning.

Det vurderes, at disse tiltag er tilstrækkelige til at undgå forureningsfare, og til at sikre at husdyrbruget ikke vil blive et attraktivt levested for f.eks. rotter.

Senest 4 uger efter driftsophør anmeldes dette til kommunen.

##### **Kommunens kommentarer og vurdering:**

Der er stillet vilkår om, at ejer ved ophør af produktionen skal kontakte kommunen med et skriftligt forslag til en ophørsplan. Ophørsplanen kan indeholde beskrivelse af mængden af eksempelvis kemikalier, affaldsprodukter, gødning og andre miljøskadelige stoffer, og beskrivelse af hvordan de bortskaffes samt beskrivelse af eventuel nedrivning af anlæg mv.

#### 4.8 KLAGEVEJLEDNING

---

Hvis du ønsker at klage over denne afgørelse, kan du klage til Miljø- og Fødevarerklagenævnet.

Klagen skal indgives inden 4 uger fra at afgørelsen er offentligt bekendtgjort.

Du klager via Klageportalen, som du finder via [www.naevneneshus.dk](http://www.naevneneshus.dk), [www.borger.dk](http://www.borger.dk) eller [www.virk.dk](http://www.virk.dk). Du logger på Klageportalen med NEM-ID. En klage er indgivet, når den er tilgængelig for Rebild Kommune via Klageportalen. Når du klager, skal du betale et gebyr på 900,-kr. for borgere og 1.800,- kr. for virksomheder, organisationer og offentlige myndigheder.

I Klageportalen sendes din klage automatisk først til Rebild Kommune. Hvis Rebild Kommune fastholder afgørelsen, sender Rebild Kommune klagen videre til behandling i nævnet via Klageportalen. Du får besked om videresendelsen.

Miljø- og Fødevareklagenævnet afviser din klage, hvis du sender den uden om Klageportalen, medmindre du forinden er blevet fritaget for brug af Klageportalen. Hvis du ønsker at blive fritaget for at bruge Klageportalen, skal du sende en begrundet anmodning til Rebild Kommune. Rebild Kommune videregiver herefter din anmodning til nævnet, som træffer afgørelse om, hvorvidt du kan fritages. Se betingelserne for at blive fritaget på [www.naevneneshus.dk](http://www.naevneneshus.dk).

Godkendelsen kan godt udnyttes, selvom der klages over den, medmindre Miljø- og Fødevareklagenævnet bestemmer andet, og under forudsætning af, at andre nødvendige tilladelser er indhentet. Det skal bemærkes, at Miljø- og Fødevareklagenævnet ved sin behandling kan ændre eller opheve en godkendelse. Udnyttes en godkendelse, der er klaget over, sker det derfor for egen regning og risiko.

Afgørelsen kan endvidere indbringes for domstolene, jf. husdyrbruglovens § 90. En eventuel sag skal være anlagt inden 6 måneder efter annonceringen.

## **5 BEGRUNDELSE FOR DE STILLEDE VILKÅR**

---

### GENERELLE FORHOLD

Alle vilkår i denne miljøgodkendelse træder i kraft ved meddelelsen, da det ansøgte produktionsareal mv. blev godkendt i hjemviste miljøgodkendelse fra 2015. Der er foretaget ændringer i ansøgningen efter klagenævnets anvisninger om staldgulv i "Udvidelse eksisterende stald kvier" og "Udvidelse eksisterende stald".

Der er stillet vilkår om at ejer ved ophør af produktionen skal kontakte kommunen med et skriftligt forslag til en ophørsplan. Ophørsplanen kan indeholde beskrivelse af mængden af, eksempelvis kemikalier, affaldsprodukter, gødning og andre miljøskadelige stoffer, og beskrivelse af hvordan de bortskaffes samt beskrivelse af eventuel nedrivning af anlæg mv. Vilkåret er stillet for at sikre det omgivende miljø bedst muligt ved eventuelt ophør af produktionen.

#### PLACERING I LANDSKABET

Der er stillet vilkår til placering af stalde og anlæg for at sikre omgivelser. Der er desuden stillet vilkår til slørende beplantning ved ejendommen. Dette er for at mindske indsynet til ejendommen fra omgivelserne og så den fremstår mindre markant i landskabet.

#### STALDANLÆG OG PRODUKTIONER

Da produktionsarealernes og opbevaringsarealernes placering og størrelse har betydning for de miljømæssige påvirkninger i forhold til omgivelserne, er der stillet vilkår herom.

#### GYLLEHÅNDBLING

Der er stillet vilkår til sikring mod spild af gylle i forbindelse med fyldning af gyllevogne og pumpning af gylle, for at sikre det omgivende miljø mod ukontrollabelt spild.

#### HÅNDBLING AF FAST GØDNING INKL. DYBSTRØELSE

For at præcisere, at husdyrgødningsbekendtgørelsens regler for opbevaring af dybstrøelse skal følges, er der stillet vilkår herom.

#### RENHOLDELSE

For at sikre omgivelserne mest muligt mod lugtgener og eventuelle uhygiejniske forhold er der stillet vilkår om renholdelse.

### ENSILAGEPLADS

Der er stillet vilkår om, at den nye ensilageplads skal udføres således, at den opfylder gældende lovgivning i husdyrgødningsbekendtgørelsen, for at sikre mod forurening af det omgivende miljø. (Vilkår 21).

Der er stillet vilkår til udsprinkling af saft og vand fra ensilageanlægget. Vilkårene følger byggeblad 103.09-05 om udsprinkling af ensilagesaft og restvand.

### SPILDEVAND – HERUNDER REGNVAND

Med henblik på at forebygge forurening med eksempelvis olieprodukter er der stillet vilkår om, at vask af traktorer mv. skal ske på vaskeplads med afløb til separat opsamlingsbeholder.

Der gøres opmærksom på, at der skal søges om særskilt tilladelse til nedsivning af tagvand fra forsinkelsesbassinet og til åben grøft uden forbindelse til vandløb.

Reglerne for nedsivning af uforurenede tag- og overfladevand fremgår af spildevandsbekendtgørelsens<sup>6</sup> § 38.

Der er desuden stillet vilkår om at befæstede arealer altid skal holdes rene, og spild af stoffer, herunder olie, ensilage, foder mm. skal straks fjernes. Vilkåret er stillet for at sikre det omgivende miljø (jord, grundvand og overfladevand) mod forurening.

### AFFALD

Der er stillet vilkår til opbevaring og bortskaffelse af affald, samt sikring af, at forurenende stoffer fra affald ikke kan tilføres jord eller grundvand.

### ENERGI OG VANDFORBRUG

Vilkår 30 vedr. registrering af energi- og vandforbrug er stillet med det formål, at ansøger bliver opmærksom på energi- og vandbesparende tiltag.

### RÅVARER OG HJÆLPESTOFFER

Der er stillet vilkår til opbevaring af råvarer og hjælpeoffer samt til tankning af diesel. Begge vilkår er stillet med henblik på at sikre omgivelserne bedst muligt mod forurening.

### UHELD OG DRIFTSFORSTYRRELSER

Der er stillet vilkår om, at en opdateret beredskabsplan altid skal forefindes på ejendommen. I beredskabsplanen skal indgå oplysninger om: Redegørelse for mulige uheld, minimering af risiko for uheld og minimering af gener og forurening ved uheld. Der er desuden, for at sikre det omgivende miljø, stillet vilkår om, at spild af miljøfarlige stoffer straks skal opsamles.

---

<sup>6</sup> Bekendtgørelse om spildevandstilladelser m.v. efter miljøbeskyttelseslovens kapitel 3 og 4, nr. 1317 af 4. december 2019.

#### AMMONIAKREDUCERENDE MILJØTEKNOLOGI

For at mindske ammoniakemissionen mest muligt er der stillet vilkår om, at der i staldafsnit med dybstrøelse skal strøs halm eller andet tørstof, i mængder, der sikrer, at dybstrøelsesmåtten altid er tør i overfladen.

Ansøger har valgt fast drænet gulv med skraber og ajlefløb som virkemiddel for at overholde BAT-niveauet og fastholdes derfor på det i de stillede vilkår.

#### LUGT

Da nærmeste nabobeboelse, der ikke er et landbrug, ligger under 200 meter fra staldanlægget, er der stillet vilkår om, at det til enhver tid skal tilstræbes, at virksomhedens indendørs og udendørs arealer renholdes og ryddes således, at lugtgener begrænses mest muligt, og således at der ikke opstår risiko for uhygiejniske forhold. Desuden må ejendommens anlæg og driften heraf ikke give anledning til lugtgener udenfor eget område, der efter tilsynsmyndigheden er væsentlige.

I ansøgers miljøkonsekvensrapport står der, at det er Sønderupvej 6, som er nærmeste beboelse i samlet bebyggelse, hvilket ikke er korrekt. I ansøgningskemaet fremgår det, at det er beboelsen på Sønderupvej 4, hvilket er det korrekte. Dermed er beregningen for lugt til samlet bebyggelse i ansøgningskemaet korrekt. Rebild Kommune betragter det af underordnet betydning, at der i miljøkonsekvensrapporten står Sønderupvej 6.

#### ANDRE GENER

For at sikre at skadedyrsbekæmpelse sker i nødvendigt omfang er der stillet vilkår om, at bekæmpelsen skal ske i henhold til retningslinjer fra Aarhus Universitet, Institut for Agroøkologi.

Vilkår om overholdelse af støjgrænser på ejendommen er stillet, med henblik på at kunne sikre naboer bedst muligt mod støj fra den daglige drift. Vilkårene gælder kun for aktiviteter i forbindelse med ejendommens anlæg. Markaktiviteter er ikke omfattet af vilkårene.

For at sikre omgivelserne mest muligt mod gener fra driften af virksomheden er der stillet vilkår om, at driften ikke må give anledning til rystelser, støv og lys, der efter tilsynsmyndighedens vurdering er væsentlige.

Skulle der mod forventning alligevel opstå gener, der efter tilsynsmyndighedens vurdering er væsentlige, er der stillet vilkår om, at husdyrbruget på forlangende skal udarbejde en handlingsplan for nedbringelse af gener. Handlingsplanen skal godkendes af tilsynsmyndigheden, og det skal herefter kunne eftervises at planen følges (vilkår 54).

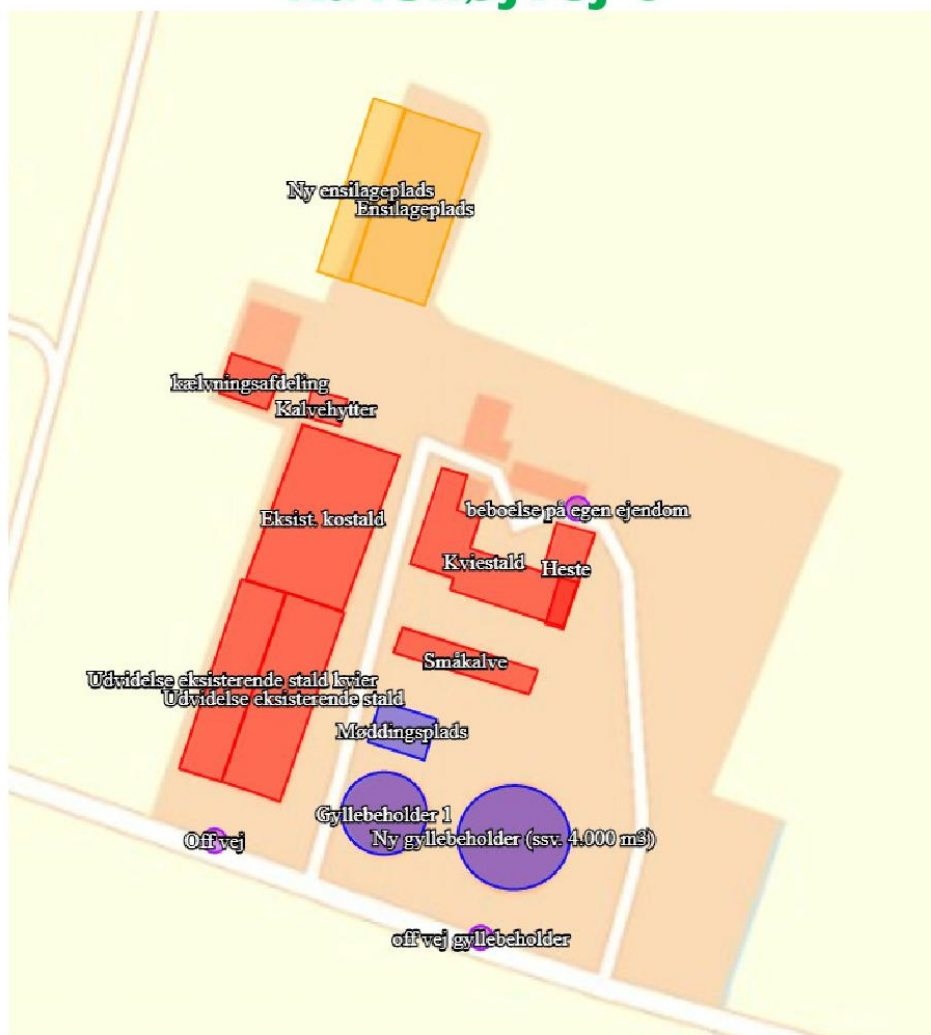
#### REPARATIONER OG VEDLIGEHOLD

For at sikre at der udføres reparationer og vedligehold af anlæg og systemer er der stillet vilkår om at det ved tilsyn skal kunne dokumenteres, at der føres kontrol.

## 6 BILAG

### 6.1 BILAG 1. MILJØKONSEKVENSRAPPORT (INKL. ANSØGNINGSSKEMA)

# Miljøkonsekvensrapport "Kausgaard" Kavshøjvej 6



## Datablad

Ansøger	Bent Svejstrup
Ejer	Bent Svejstrup
Husdyrbrugets adresse	Kavshøjvej 6
CVR-nummer	17246739
CHR-nummer	33717
Kommune	Rebild Kommune
Ejendomsnummer	8400007833
Husdyrbrugets matrikel-nr.	2a, Torsted By, Aarestrup
Andre husdyrbrug drevet af ansøger	Ingen
Ansøgningskema husdyrgodkendelse.dk	Skema nr. 220572
Konsulent	Peter Salling Miljørådgivning
Ansøgning indsendt	xxxxxx

*Ammoniakemissionen fra det ansøgte overstiger 3500 kg. Denne ansøgning indeholder en miljøkonsekvensrapport. Rapporten indeholder en beskrivelse og vurdering af den sandsynlige væsentlige indvirkning på miljøet, som det ansøgte vurderes at medføre. Rapporten danner grundlaget for kommunens afgørelse om miljøgodkendelse for ejendommen.*

## Indholdsfortegnelse

Datablad.....	2
Forord .....	5
1. Ikke teknisk resumé .....	6
1.1. Biaktiviteter.....	8
1.2. IE brug .....	8
2. Indretning og drift af anlæg .....	9
2.1.1. Produktionsareal, staldsystem, dyretype og miljøteknologi .....	11
2.1.2. Håndtering og opbevaring af husdyrgødning .....	14
3. Bygningsmæssige ændringer og anlægsarbejde .....	18
4. Produktionsmæssig sammenhæng med andre husdyrbrug .....	18
5. Husdyrbruget og det ansøgte beliggenhed.....	19
5.1. Landskabs- og planmæssige forhold .....	19
5.2. Generelle afstandskrav (§§ 6 og 8) .....	27
6. Ammoniakemission .....	27
6.1.1. Ammoniakdeposition til naturområder.....	28
7. Lugtemission.....	32
8. Øvrige emissioner og genepåvirkninger .....	33
8.1. Støj.....	36
8.2. Støv .....	36
8.3. Lys.....	37
8.4. Skadedyr .....	37
8.5. Transporter .....	37
8.6. Rystelser.....	39
9. Egenkontrol .....	39
10. Reststoffer, affald og naturressourcer .....	39
10.1. Døde dyr .....	39
10.2. Affald.....	40
10.3. Olie- og kemikalieforbrug .....	40
10.4. Energiforbrug.....	41
10.5. Vandforbrug og påvirkning af vandressourcen.....	41
11. Bedst anvendelig teknologi; Ammoniak .....	44
12. Grænseoverskridende virkninger .....	44
13. Risici for større ulykker eller katastrofer .....	44
14. Påvirkning af jordarealer og jordbund .....	45
15. Andet om befolkningen og menneskers sundhed .....	45
16. Alternative løsninger .....	46
17. BAT: Råvarer, energi, vand og management.....	46
17.1. BAT-Råvarer .....	46
17.2. BAT-Energi .....	47
17.3. BAT-Vand.....	47
17.4. Management og forholdet til BAT-konklusionen .....	47
18. Ophør af IE-husdyrbruget.....	48



19. Konklusion..... 48

## Forord

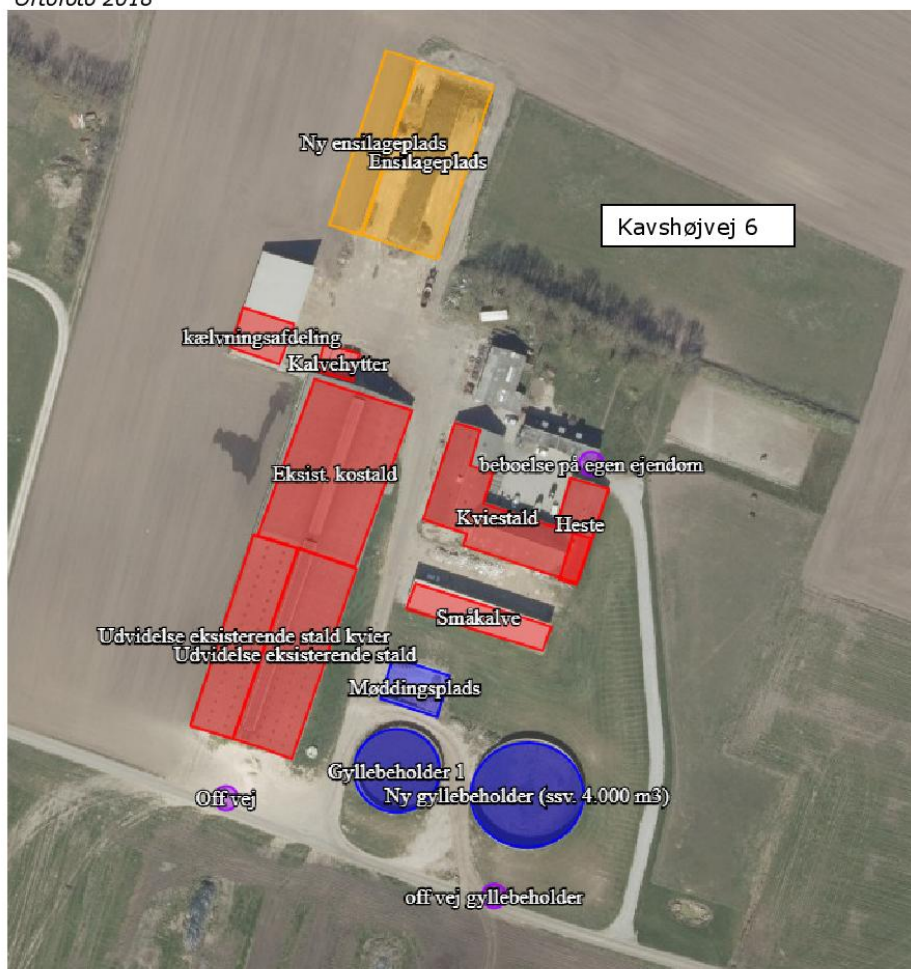
Husdyrbruget på Kavshøjvej 6 har en ammoniakfordampning der er større end 3500 kg og der ansøges derfor om godkendelse efter lovens § 16a stk. 1.

Ansøgningen omhandler godkendelse af det eksisterende produktionsareal, samt opførelse af tilbygning til den eksisterende kostald, et velfærdsafsnit, kalveytter, småkalvestald og en ny gyllebeholder. Det ansøgte har tidligere været miljøgodkendt, men miljøgodkendelsen er efter behandling i Miljø og Fødevareklagenævnet hjemvist til fornyet behandling. Som en del af denne sagsbehandling fremsendes hermed ansøgning om miljøgodkendelse efter den nye Husdyrgodkendelseslov.

Oplysningerne i denne miljøkonsekvensrapport supplerer oplysningerne i det digitale ansøgningssystem husdyrgodkendelse.dk i henhold til oplysningskravet beskrevet i Husdyrgodkendelsesbekendtgørelsens bilag 1.

Beskrivelser og vurderinger i denne rapport danner sammen med beregninger udført i det digitale ansøgningssystem Husdyrgodkendelse.dk grundlag for kommunens afgørelse om miljøgodkendelse til husdyrproduktionen på ejendommen.

Ortofoto 2018



## 1. Ikke teknisk resumé

### **Nudrift og det ansøgte projekt**

Ansøgningen omhandler godkendelse af det eksisterende produktionsareal, etablering af en udvidelse af den eksisterende kostald, etablering af kalvehytter og kalvestald, sat etablering af en ny gyllebeholder. Det ansøgte er allerede etableret idet dette er godkendt af Rebild kommune, og denne godkendelse er påklaget og hjemvist til fornyet behandling af Miljø og Fødevarerklagenævnet.

Den nuværende tilladelse er baseret på den hjemviste godkendelse fra 6. februar 2015 med efterfølgende tillæg til godkendelse fra den 21. juni 2016, hvor følgende dyrehold er tilladt:

Til en årlig produktion på:

- 134 stk. Malkeko tung race, Sengestald med spalter (kanal, bagskyld eller ringkanal).
- 162 stk. Kvier tung race, Sengestald med fast gulv, 2 % hældning, skrabning hver 2. time
- 18 stk. Kvier tung race, Sengestald med spaltegulv (kanal, Linespil)
- 4 stk. Heste, 300-500 kg (4 stipladser), Dybstrøelse
- 4 stk. Heste, under 300 kg (4 stipladser), Dybstrøelse
- 62 stk. småkalve tung race, Dybstrøelse
- 115 stk. tyrekalve tung race (10 stipladser), Dybstrøelse
- 76 stk. Malkeko tung race, Sengestald med fast gulv, 2 % hældning, skrabning hver 2. time eller gulvtypen kanal med linespil og skrab ovenpå spalterne.
- 20 stk. Malkeko tung race, Dybstrøelse
- 
- Ændring i anlæg:
  - Eksisterende foderlade ombygges til henholdsvis kviestald og kostald
  - Ny småkalvestald på ca. 357 m<sup>2</sup>
  - Ny gyllebeholder på 4.000 m<sup>3</sup> opføres
  - Ny ensilagesilo på 500 m<sup>2</sup> opføres ved siden af eksisterende ensilagesiloer
  - Ny møddingsplads på 350 m<sup>3</sup> opføres
  - Ny foderlade på 450 m<sup>2</sup> opføres
  - Ny indkørselsvej

I forbindelse med ændringen af Husdyrbrugsloven er det ikke længere antallet af dyr der godkendes, men derimod det areal dyrene står opstaldet på.

I nærværende ansøgning ønskes produktionsarealet til ovenstående dyrehold og stalde miljøgodkendt.

Ejendommen drives som en selvstændig ejendom.

Med godkendelsen opnår ansøger automatisk en frist på 6 år for gennemførelse af det totale projekt og alle vilkår i den eksisterende godkendelse/tilladelse bliver annulleret.

### **Potentielle gener**

Pga. afstanden til nærmeste naboer, samlet bebyggelse og byzone vurderes det, at der ikke vil være væsentlige gener i form af lugt, støj, støv, vibrationer, lysgener, fluer, skadedyr, opbevaring af døde dyr eller transport.

Støj og vibrationer fra selve husdyrbrugets faste bygninger og installationer vurderes ikke at kunne genere naboer, idet de fleste støjende aktiviteter foregår indendørs og der er minimum 350 m fra støjende anlæg til nærmeste nabo.

Støv vil primært kunne opstå ved færdsel på indkørslen. Dette vurderes dog ikke at give anledning til væsentlige gener ved nabobeboelser.

### **Lugt**

Beregninger viser, at kravene i lovgivningen om lugtpåvirkning af naboer, samlet bebyggelse og byer er overholdt.

### **Trafik og støj og støv**

Antallet af transportere til og fra ejendommen er udvides, idet der ikke sker udvidelse på ejendommen. Støjniveauet i forbindelse med det ansøgte knytter sig primært til transportere. Idet produktionen allerede har være godkendt vil omboende ikke kunne erkende øgede gener i forhold til det nuværende antal transportere.

Der forventes ingen væsentlige støvgener i forbindelse med det ansøgte. Antallet af transportere vil kunne give anledning til mere støv fra grusveje i tørre perioder.

### **Landskab**

Udvidelsen af bygningsmassen vil ske i forlængelse med eksisterende byggeri. Det vurderes, at placeringen af gyllebeholderen i sammenhæng med det eksisterende byggeri er at foretrække, ud fra praktiske og landskabsmæssige hensyn. Der er udarbejdet en beplantningsplan der sikrer bygningernes indbygning i det eksisterende landskab og varetage af de landskabelige hensyn.

Det vurderes, at de bygningsmæssige udvidelser ikke vil påvirke landskabet væsentligt.

### **Påvirkning af natur og Bilag IV-arter**

Beregninger viser, at hverken natur beskyttet efter danske nationale regler eller efter EU-regler, vil modtage mere ammoniak end de grænser, der er sat herfor i lovgivningen. Der er ikke foretaget projektilpasninger i anlægget i forhold til ammoniakbidrag på beskyttet natur.

### **Bedste tilgængelige teknik (BAT)**

For husdyrbruget er der krav til den mængde af ammoniak der årligt må udledes. Dette krav til emissionen er i lovgivningen sat ud fra viden om, hvad der kan lade sig gøre, ved at anvende de bedste "teknikker" på markedet, der er tilgængelige i til en pris, der er realistisk i forhold til produktionens størrelse. Det kan være et staldsystem med lav ammoniakfordampning eller en teknik i form af forsurening e.l.

Det er beregnet at husdyrbruget overholder lovgivningens krav til ammoniakudledningen. BAT i forhold til ammoniak overholdes vha. valgte staldsystem.

Det ansøgte overholder krav til BAT i forhold til råvarer, energi, vand, management, m.v.

### **Tiltag til at begrænse miljøpåvirkninger**

Der er i materialet redegjort for hvilke teknikker og metoder, der er taget i anvendelse for at begrænse miljøpåvirkningen mest muligt.

Samlet vurderes det, at det ansøgte projekt har truffet de nødvendige foranstaltninger til at forebygge og begrænse forureningen ved anvendelse af den bedste tilgængelige teknologi, samt at husdyrbruget ikke medfører væsentlige miljømæssige påvirkninger, og at husdyrbruget i øvrigt kan drives på stedet på en måde, som er forenelig med hensynet til omgivelserne.

Det vurderes endvidere, at projektet ikke væsentligt vil forringe tilstanden af beskyttede naturtyper og arter, herunder habitatdirektivets bilag IV-arter såvel i som uden for Natura 2000 områder.

De forventede virkninger som følge af reststoffer, affaldsproduktion og påvirkning af naturressourcer (vand, jordarealer, jordbund, biodiversitet) er vurdereret ikke at have væsentlige miljømæssige konsekvenser.

### **Alternative løsninger og 0-alternativ samt ophør.**

0-alternativet er at ejendommen drives videre efter vilkårene fastsat i den eksisterende miljøgodkendelse.

Der er ikke alternativer til etablering af en ny gyllebeholder, da denne skal sikre egen og tilstrækkelig opbevaringskapacitet.

Af alternativer til overholdelse af BAT-krav i eksisterende stald er drøftet muligheden for at lave gylleforsuring. Af effektmæssige og økonomiske hensyn er dette fravalgt, da denne løsning ikke er proportionel mellem investering og samfundsøkonomisk afkast. Der er ikke vurderet yderligere på alternativer til valg af teknologi, idet BAT allerede er overholdt.

Hvis husdyrproduktionen på ejendommen ophører, vil anlægget blive tømt og rengjort herunder, stalde, gyllekanaler, udleveringsrum mv. Eventuelt oplag af foder, hjælpestoffer, affald mv. vil blive bortskaffet.

Gylletankene tages ikke nødvendigvis ud af drift med ophør af husdyrproduktionen, da der fortsat kan være markbrug under bedriften. Hvis gyllebeholderne tages ud af drift, vil de blive tømt og husdyrgødningen udbragt efter gældende lovgivning.

### 1.1. Biaktiviteter

Der er ingen biaktiviteter på ejendommen.

### 1.2. IE brug

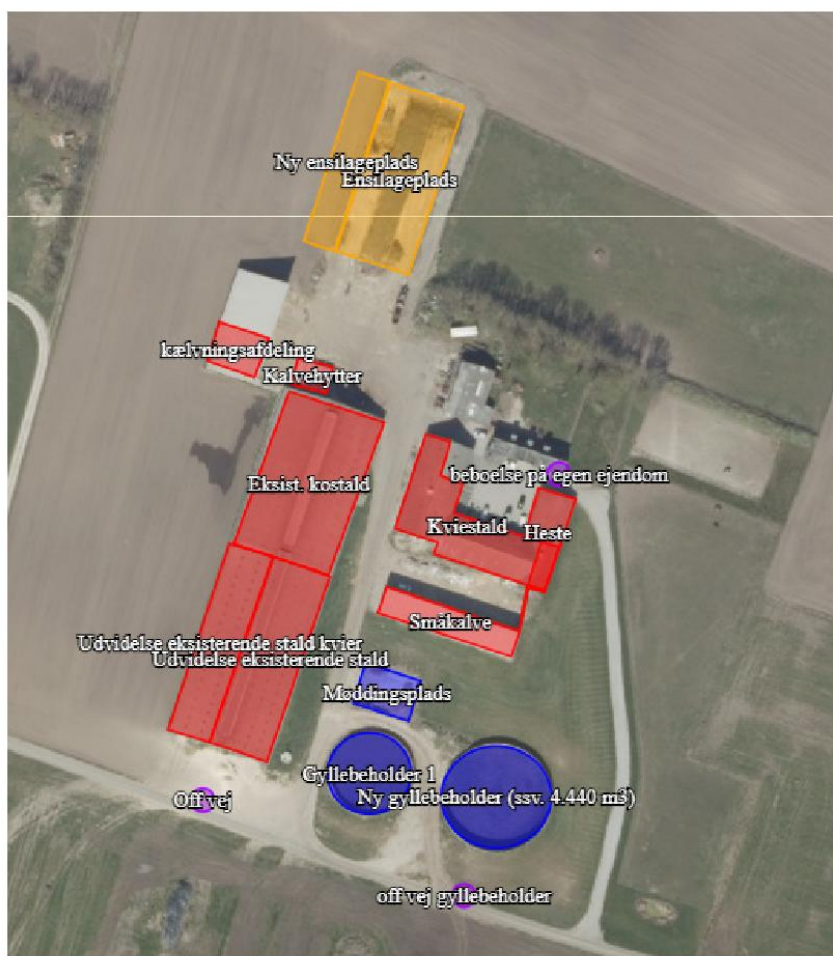
Dette er ikke et IE-husdyrbrug.

## 2. Indretning og drift af anlæg

I dette kapitel redegøres der for det ansøgte, husdyrbrugets indretning og drift samt beliggenhed i forhold til omgivelserne.

Situationsplanerne over staldanlæg m.v. fremgår af nedenstående figurer. Oplysningerne om produktionsarealet fremgår af husdyrgodkendelse.dk og navngivningen af stalde m.v. referer til nedenstående situationsplaner.

Kort 1, som indtegnet i husdyrgodkendelse.dk



### **Ansøgt drift**

Ansøgningen omhandler godkendelse af eksisterende produktionsarealer, ændring af foderlade til ko/kviestald, etablering af kalvehytter, småkalvestald og kælvningsafdeling samt ny gyllebeholder, møddingsplads, ensilageplads og foderlade.

Idet ejendommen tidligere har været miljøgodkendt og denne er hjemvist til fornyet behandling er det det faktiske eksisterende anlæg der ansøges om miljøgodkendelse om, der udvides ikke i forhold til de faktiske forhold.

Anlægget drives som en samlet enhed.

#### Ansøgte ændringer:

- Der søges om fortsat produktion af malkekøer (tung race), kvier og småkalve. Produktionen skal ske i eksisterende bygninger og nye bygninger.

Staldnavn	Produktionsareal m <sup>2</sup>	Produktion
Udvidelse eksisterende stald kvier	813	Malkekøer, kvier og stude. Fast drænet gulv med skraber og ajleafløb
kælvningsafdeling	169	Malkekøer, kvier og stude. Dybstrøelse
Udvidelse eksisterende stald	807	Malkekøer, kvier og stude. Fast drænet gulv med skraber og ajleafløb
Heste	157	Heste. Dybstrøelse
Småkalve	189	Kalve, (under 6 mdr.). Dybstrøelse
Eksist. Kostald	1.130	Malkekøer, kvier og stude. Sengestald med spalter (kanal, bagskyl eller ringkanal)

- Der sker følgende ændringer i anlægget (er allerede gennemført):
  - Eksisterende foderlade ombygges til henholdsvis kviestald og kostald med en staldstørrelse på hhv. 808 m<sup>2</sup> og 1149 m<sup>2</sup>
  - Ny småkalvestald med en staldstørrelse på 339 m<sup>2</sup>
  - Ny gyllebeholder på 4.000 m<sup>3</sup> opføres
  - Ny ensilagesilo på 500 m<sup>2</sup> opføres ved siden af eksisterende ensilagesiloer
  - Ny møddingsplads på 350 m<sup>3</sup> opføres
  - Ny bygning med hhv. "kælvningsafdeling og foderlade med en samlet bygningsstørrelse på 441 m<sup>2</sup> opføres
  - Ny indkørselsvej øst for ny gyllebeholder

Ejendommens samlede ansøgte produktionsareal er 3311 m<sup>2</sup>, som allerede er gennemført.

De ansøgte ændringer har til formål at optimere driftsforholdene på ejendommen.

#### **Nuværende drift**

Den nuværende godkendelse er baseret på en godkendelse fra 2010 hvor den nuværende produktion er fastlagt til:

- 154 stk. Malkeko tung race, Sengestald med spalter (kanal, bagskyld eller ringkanal).
- 126 stk. Kvier tung race, Spaltegulvbokse
- 3 stk. heste, 300-500 kg (3 stipladser), dybstrøelse

34 stk. småkalve tung race, Dybstrøelse 440 køer, mælkeydelse 9.900 kg EKM, 130 småkalve 0-7 mdr., 110 kvier 7-13 mdr., 40 kvier 13-15,2 mdr., 25 kvier 15,2-22mdr., 35 kvier 22-24 mdr. og 220 tyrekalve 40-65 kg svarende til 731,64 DE årligt.

Der er 1 gyllebeholdere ved ejendommen til opbevaring af husdyrgødning.

Det lovlige produktionsareal i den nuværende drift udgøres af arealet i de eksisterende stalde, der tilsammen udgør 1850 m<sup>2</sup>.

Der er ikke foretaget projektilpasninger i den ansøgte drift.

### **8-års drift**

Det er et krav i lovgivningen at merdepositionen af ammoniak til kategori III natur beregnes som forskellen mellem depositionen fra husdyrbruget i ansøgt drift og depositionen fra husdyrbruget i såvel den nuværende drift som 8-års driften. Derfor skal driften for 8 år siden oplyses i ansøgningen.

Produktionsarealerne i 8-års driften svarer til produktionsarealerne i husdyrbrugets nudrift. Den nuværende tilladte produktion er således identisk med driften for 8 år siden.

### **Historik**

- Den ansøgte drift er blevet miljøgodkendt i 2015. Denne afgørelse blev påklaget og er i 2020 hjemvist til fornyet behandling af Miljø og Fødevareklagenævnet til fornyet behandling. Ansøger har valgt at søge om godkendelse efter den nye Husdyrgodkendelseslov og godkendelse af produktionsarealet. Der er derfor tale om eksisterende produktionsarealer der vurderes som værende nye.
- Tillæg til miljøgodkendelse af 21. juni 2016 er med hjemvisningen af miljøgodkendelse fra 2015 bortfaldet.

### **Ibrugtagning:**

Det ansøgte, tages i brug så snart godkendelsen foreligger og der er 6 år til udnyttelse af udvidelsen af ensilagesiloen.

#### **2.1.1. Produktionsareal, staldsystem, dyretype og miljøteknologi**

Ejendommens produktionsareal er 1850 m<sup>2</sup>. Efter den ansøgte udvidelse og ændring af dyrehold bliver det samlede produktionsareal på fortsat på 3.311 m<sup>2</sup>.

Produktionsarealerne er beregnet ud fra staldtegninger, fysisk opmåling samt oplysninger fra ansøger.

Ved opgørelse af kvadratmeter produktionsareal, som danner grundlag for resultaterne af beregningerne, skal kun medtages de kvadratmeter som tæller til opfyldelse af velfærdsarealet i stalden. Opsamlingspladsen, hvor der maksimalt er dyr i op til 4 timer og som herefter skræbes ren for gødningsrester, samt fodergang indgår ikke i produktionsarealet.

I det nedenstående fremgår opgørelse over produktionsareal.

*Tabel over produktionsareal fordelt på staldafsnit*



Stald	Dyr-type	Staldsystem	Produktionsareal	Fodragsareal	Areal	Kommentar	Ansøgt	Notific	8-års
Eksisterende kostald	Mælkekøer og kvier	Spalter	1130	mælkestald fodergang og opsamlingsplads	14,1m*30,5m+18,93m*6,25m 13,01*23,81 m		X	X	X
Kølvæhytte	Småkalve dybstrøelse	Dybstrøelse	46		1,2m*1,6m*6*4		X	X	X
Småkalve	Småkalve dybstrøelse	Dybstrøelse	108		5m*4,2m*3		X	X	X
Heste	Heste	Dybstrøelse	522	gangareal	11,7m*5m+4*4,1m*3,8m+3*3,2m*3,8m		X	X	X
Kølvringsafdeling	Mælkekøer dybstrøelse	Dybstrøelse	169		13,4m*12,6m		X		
Udvidelse eksisterende stald	Mælkekøer og kvier	Fast gulv, dræn og skrald	807	fodergang	62,0m*13,01m		X		
Udvidelse eksisterende stald	Mælkekøer og kvier	Fast gulv, dræn og skrald	813	fodergang	62,0m*13,1		X		

Der sker ingen ændring i gulvtypen.

Størrelsen af hhv. produktionsareal og overfladeareal af gødningsopbevaringsanlæg samt det aktuelle staldsystem og evt. anvendte teknologier danner grundlag for resultaterne af lugt og ammoniakberegningerne i Husdyrgodkendelse.dk.

Produktionsareal, staldsystem, dyretype samt evt. anvendt miljøteknologi til reduktion af ammoniakemission er sammenstillet i nedenstående oversigt for hver af de 3 drifter; 8-årsdriften, den nuværende drift og ansøgt drift fremgår af nedenstående skema.

Overfladeareal af gødningsopbevaringsanlæg og anvendt teknologi fremgår af afsnit "2.1.2. Håndtering og opbevaring af husdyrgødning".

### Miljøteknologi

Udvidelse af ejendommens anlæg med 3 staldafsnit medfører at der kan være krav til yderligere implementering af miljøteknologi. I nedenstående tabel er vist hvilke teknologier som anvendes i staldanlægget.

*Tabel over anvendt miljøteknologi fordelt på staldafsnit*

## 4.2.1 Ammoniakemission og reducerende tiltag på staldafsnit og produktioner

Navn på staldafsnit: <i>Udvidelse eksisterende stald kvier</i>					
Produktion	Produktionsareal (m <sup>2</sup> )	Ammoniakemission (kg NH <sub>3</sub> -N/år)	Reduktion, udegående dyr (kg NH <sub>3</sub> -N/år)	Effekt, miljøteknologi (kg NH <sub>3</sub> -N/år)	Faktisk ammoniakemission (kg NH <sub>3</sub> -N/år)
Ansøgt drift					
(#318227) Malkerøer, kvier og stude. Fast drænet gulv med skraber og ajelefl øb	813	723,6	0,0	0,0	723,6
Nudrift - Ingen data					
8 års-drift - Ingen data					
Navn på staldafsnit: <i>kælvningsafdeling</i>					
Produktion	Produktionsareal (m <sup>2</sup> )	Ammoniakemission (kg NH <sub>3</sub> -N/år)	Reduktion, udegående dyr (kg NH <sub>3</sub> -N/år)	Effekt, miljøteknologi (kg NH <sub>3</sub> -N/år)	Faktisk ammoniakemission (kg NH <sub>3</sub> -N/år)
Ansøgt drift					
(#318229) Malkerøer, kvier og stude. Dybstrøelse	169	142,0	0,0	0,0	142,0
Nudrift - Ingen data					
8 års-drift - Ingen data					
Navn på staldafsnit: <i>Udvidelse eksisterende stald</i>					
Produktion	Produktionsareal (m <sup>2</sup> )	Ammoniakemission (kg NH <sub>3</sub> -N/år)	Reduktion, udegående dyr (kg NH <sub>3</sub> -N/år)	Effekt, miljøteknologi (kg NH <sub>3</sub> -N/år)	Faktisk ammoniakemission (kg NH <sub>3</sub> -N/år)
Ansøgt drift					
(#318231) Malkerøer, kvier og stude. Fast drænet gulv med skraber og ajelefl øb	807	718,2	0,0	0,0	718,2
Nudrift - Ingen data					
8 års-drift - Ingen data					
Navn på staldafsnit: <i>Heste</i>					
Produktion	Produktionsareal (m <sup>2</sup> )	Ammoniakemission (kg NH <sub>3</sub> -N/år)	Reduktion, udegående dyr (kg NH <sub>3</sub> -N/år)	Effekt, miljøteknologi (kg NH <sub>3</sub> -N/år)	Faktisk ammoniakemission (kg NH <sub>3</sub> -N/år)
Ansøgt drift					
(#318233) Heste. Dybstrøelse	157	89,5	0,0	0,0	89,5
Nudrift					
(#318259) Heste. Dybstrøelse	157	89,5	0,0	0,0	89,5
8 års-drift					
(#318260) Heste. Dybstrøelse	157	89,5	0,0	0,0	89,5
Navn på staldafsnit: <i>Småkalve</i>					
Produktion	Produktionsareal (m <sup>2</sup> )	Ammoniakemission (kg NH <sub>3</sub> -N/år)	Reduktion, udegående dyr (kg NH <sub>3</sub> -N/år)	Effekt, miljøteknologi (kg NH <sub>3</sub> -N/år)	Faktisk ammoniakemission (kg NH <sub>3</sub> -N/år)
Ansøgt drift					
(#318654) Kalve, (under 6 mdr.). Dybstrøelse	189	158,8	0,0	0,0	158,8
Nudrift - Ingen data					
8 års-drift - Ingen data					

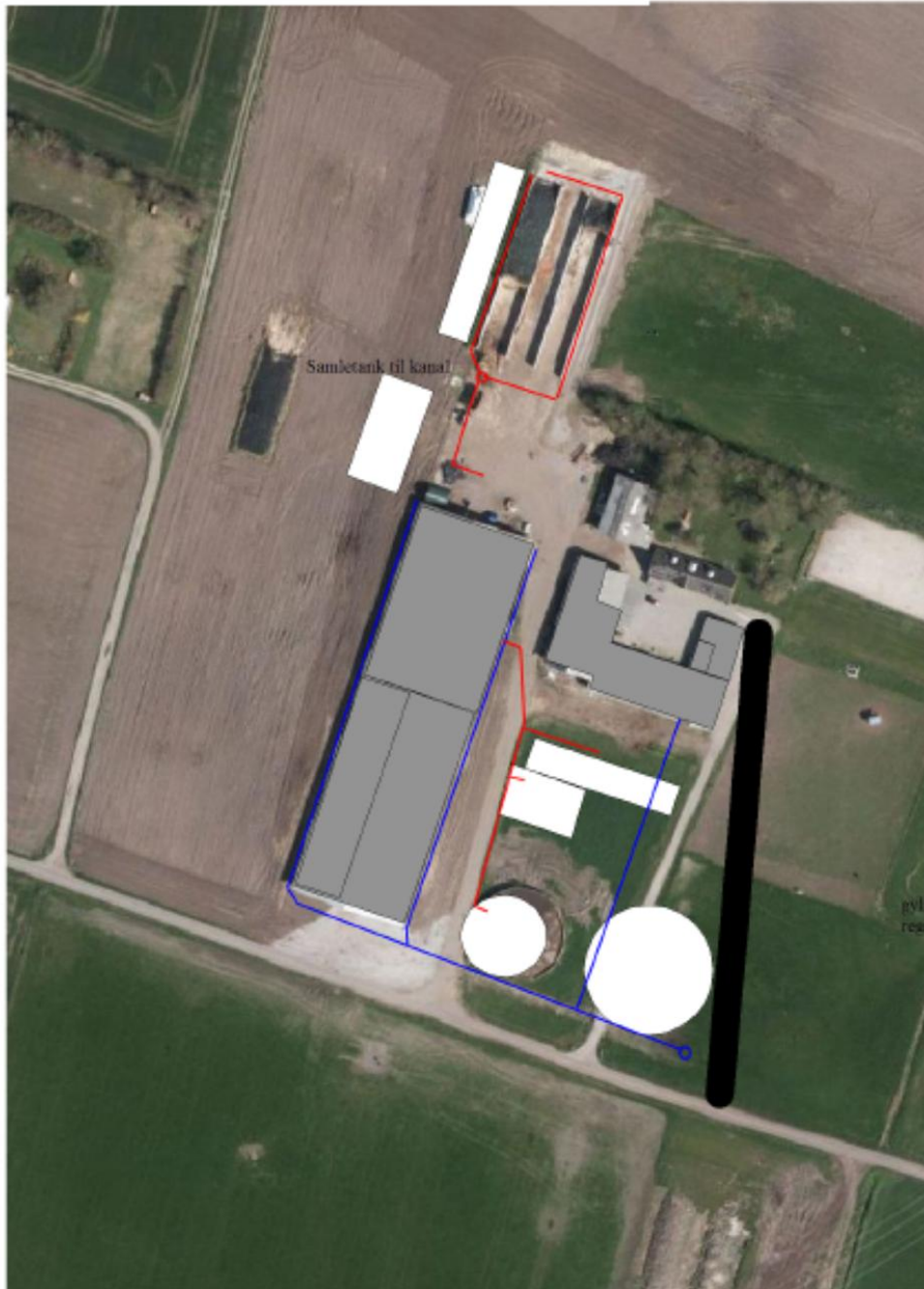
Navn på staldafsnit: <i>Kviestald</i>					
Produktion	Produktionsareal (m <sup>2</sup> )	Ammoniakemission (kg NH <sub>3</sub> -N/år)	Reduktion, udegående dyr (kg NH <sub>3</sub> -N/år)	Effekt, miljøteknologi (kg NH <sub>3</sub> -N/år)	Faktisk ammoniakemission (kg NH <sub>3</sub> -N/år)
Ansøgt drift - Ingen data					
Nudrift					
(#318246) Målkøtter, kvier og stude: Sengestald med spalter (kanal, bagskyl eller ringkanal)	406	471,0	0,0	0,0	471,0
8 års-drift					
(#318692) Målkøtter, kvier og stude: Sengestald med spalter (kanal, bagskyl eller ringkanal)	406	471,0	0,0	0,0	471,0
Navn på staldafsnit: <i>Eksist. kostald</i>					
Produktion	Produktionsareal (m <sup>2</sup> )	Ammoniakemission (kg NH <sub>3</sub> -N/år)	Reduktion, udegående dyr (kg NH <sub>3</sub> -N/år)	Effekt, miljøteknologi (kg NH <sub>3</sub> -N/år)	Faktisk ammoniakemission (kg NH <sub>3</sub> -N/år)
Ansøgt drift					
(#318252) Målkøtter, kvier og stude: Sengestald med spalter (kanal, bagskyl eller ringkanal)	1130	1310,8	0,0	0,0	1310,8
Nudrift					
(#318453) Målkøtter, kvier og stude: Sengestald med spalter (kanal, bagskyl eller ringkanal)	1130	1310,8	0,0	0,0	1310,8
8 års-drift					
(#318454) Målkøtter, kvier og stude: Sengestald med spalter (kanal, bagskyl eller ringkanal)	1130	1310,8	0,0	0,0	1310,8
Navn på staldafsnit: <i>Kalvehytter</i>					
Produktion	Produktionsareal (m <sup>2</sup> )	Ammoniakemission (kg NH <sub>3</sub> -N/år)	Reduktion, udegående dyr (kg NH <sub>3</sub> -N/år)	Effekt, miljøteknologi (kg NH <sub>3</sub> -N/år)	Faktisk ammoniakemission (kg NH <sub>3</sub> -N/år)
Ansøgt drift					
(#318693) Kalve, (under 6 mdr.), Dybstrøelse	46	38,6	0,0	0,0	38,6
Nudrift - Ingen data					
8 års-drift - Ingen data					

Der er ikke anvendt miljøteknologi udover det valgte staldsystem.

### 2.1.2. Håndtering og opbevaring af husdyrgødning

På ejendommen er der i ansøgt drift to gyllebeholdere. Gylle fra Staldene pumpes til gyllebeholderne via fortank.

Overfladearealet på lagertankene er opgjort efter indtegning i husdyrgodkendelse.dk. Mindre afvigelser i overfladearealet vil ikke have betydning.



Oversigtsfoto, rørføring til husdyrgødning og gyllebeholdere

### 4.3 Resultater for lagre

#### 4.3.1 Ammoniakemission og effekt af miljøteknologi på lagre med flydende husdyrgødning

Lagre med flydende husdyrgødning				
Lagernavn	Overfladeareal (m <sup>2</sup> )	Ammoniakemission (kg NH <sub>3</sub> -N/år)	Effekt, miljøteknologi (kg NH <sub>3</sub> -N/år)	Ammoniakemission for lager (kg NH <sub>3</sub> -N/år)
Ansøgt drift				
Gyllebeholder 1	506	202,4	0,0	202,4
Ny gyllebeholder (ssv. 4-440 m <sup>3</sup> )	835	334,1	0,0	334,1
Nudrift				
Gyllebeholder 1	506	202,4	0,0	202,4
8 års-drift				
Gyllebeholder 1	506	202,4	0,0	202,4

#### 4.3.2 Andele af gødningstyper i og ammoniakemission fra lagre med fast husdyrgødning

Lagre med fast husdyrgødning					
Lagernavn	Grundareal for lager (m <sup>2</sup> )	Gødningstype for andel	Areal af andel af gødningstype (m <sup>2</sup> )	Areal af andel udgør af samlet grundareal (%)	Ammoniakemission fra andel (kg NH <sub>3</sub> -N/år)
Ansøgt drift					
Middingsplads	227	Kvæg, heste, får og geder	227	100	81,7
Nudrift - Ingen data					
8 års-drift - Ingen data					

Der er en fysisk lagerkapacitet på 2.000 m<sup>3</sup>, 4.000 m<sup>3</sup> og 250 m<sup>3</sup>, svarende til 6.250 m<sup>3</sup> i lagertanke samt fortank og gyllekanaler.

### Forventet gødningsproduktion

Årsgødningsproduktionen er opgjort for det eksisterende tilladte dyrehold pr. ko og kvie.

Normproduktionen er derfor svarende til: 210 køer a 30,5 m<sup>3</sup> og 180 kvier a 6,44 m<sup>3</sup> svarende til i alt 7.564 m<sup>3</sup>.

Ved 9. mdr. lagerkapacitet kræves 5.673 m<sup>3</sup> lagerkapacitet. Bedriften råder i ansøgt drift over et opbevaringslager på 6.250 m<sup>3</sup>. Kravet om 9 mdr. lagerkapacitet er derved overholdt, inkluderet de forventede 910 m<sup>3</sup> der forventet kan komme fra ensilagepladsen. Overfladevand herfra ønskes dog udprinklet på mark. Overfladevande vil blive opsamlet i beholder og via pumpe, udsprinklet på nærvedliggende mark, på græsarealer. Udsprinklingsarealet er fladt og ligger ikke op til dræn eller åbne vandløb, og arealet er minimum dobbelt så stort som opsamlingsarealet.

### Håndtering

Husdyrgødningen bliver opbevaret og håndteret efter bestemmelserne i husdyrgødningsbekendtgørelsen.

Gylle ledes i lukkede rørføringer til fortank og pumpes til gyllebeholder.

Omrøring af gyllebeholderne sker kun i forbindelse med at disse tømmes forud for udsprejning. Dette er med til at mindske lugtgener fra oplagring af gyllen. Husdyrgødningen bliver opbevaret og håndteret efter bestemmelserne i husdyrgødningsbekendtgørelsen, hvilket anses for BAT.

Der drives markdrift fra ejendommen.

Husdyrgødning fra produktionen anvendes på egne marker under bedriften. Herudover afsættes der husdyrgødninger til andre markbrug.

### 3. Bygningsmæssige ændringer og anlægsarbejde

Ansøgningen omhandler godkendelse af eksisterende produktionsarealer, ændring af foderlade til ko/kviestald, etablering af kalvehytter, småkalvestald og kævningsafdeling samt ny gyllebeholder, møddingsplads, ensilageplads og fodelade. Alle ændringer er taget i brug på nær ensilagepladsen.

- Den eksisterende foderlade ombygges til henholdsvis kviestald og kostald. Uvendigt vil den ikke blive ombygget.
- Der bygges en ny småkalvestald på ca. 339 m<sup>2</sup>, som etableres mellem gyllebeholder og hestestald. Kalvestalden vil være med ensidig taghældning. Højde 6,09 meter. Størrelse 8 meter gang 42,45 meter. Bygningen vil blive udført i betonelementer med beklædning af grå stålplader. Tagplader vil være grå eternit.
- Der ønskes etableret en foderlade på 441 m<sup>2</sup>, hvoraf 155 m<sup>2</sup>, i den sydligste ende etableres til 2 fællesbokse til kælvning. Foderladen vil være søstenselementer og gavle af grå stålplader med gråt eternit på taget. Højden er den samme som kip på stalden.
- Der ønskes etableret en ny gyllebeholder på 4.000 m<sup>3</sup>, som placeres ca. 5-6 meter øst for eksisterende gyllebeholder. Gyllebeholderen ønskes opført i alm. lysegrå betonelementer uden overdækning.
- Der ønskes etableret en ny ensilagesilo på 500 m<sup>2</sup> opføres ved siden af eksisterende ensilagesiloer mod vest. Sidevægge på ensilageplads vil være betonelementer.
- Møddingspladsen er 13\*18 meter og kan ved 1,5 meters højde rumme 350 m<sup>3</sup>.

Da den nye gyllebeholder placeres oven på eksisterende indkørselsvej og i tilknytning til eksisterende gyllebeholder søges der om en ny indkørselsvej. Ansøgningen er indsendt til Rebild Kommune.

Der sker ingen godkendelsespligtige ændringer i eksisterende anlæg. Gulvtyperne og kanaludformningen er uændret med denne ansøgning.

#### Erhvervmæssig nødvendighed

Strukturudviklingen i Danmark går mod større og færre landbrug. I tråd med dette ønskes produktionen på det ansøgte husdyrbrug effektiviseret.

Efter nævnets praksis kan opførelse af en gyllebeholder samt udvidelse af staldareal på et husdyrbrug være erhvervmæssigt nødvendig for ejendommens drift, hvis byggeriet knytter sig til bedriftens husdyrproduktion, og ikke ligger udover sædvanlig størrelse og kapacitet i forhold til ejendommens ansøgte dyrehold og landbrugsareal.

Den nye gyllebeholder og udvidelsen af staldarealet er erhvervmæssigt nødvendigt, da kapaciteten i de eksisterende beholdere er fuldt udnyttet. Gyllebeholderen er således dimensioneret til ejendommens behov, og opføres i tilknytning til eksisterende byggeri. Det vurderes at hverken ejendommen eller den nye gyllebeholder kan defineres som en "meget stor landbrugsbygning med industriel karakter".

### 4. Produktionsmæssig sammenhæng med andre husdyrbrug

Ansøger driver ikke andre ejendomme med dyrehold.

## 5. Husdyrbruget og det ansøgtes beliggenhed

### 5.1. Landskabs- og planmæssige forhold

#### **Landskab**

Det ansøgte byggeri ligger iht. Kommuneplan 2017-2029 i Lavbunds- og kystlandskaber (retningslinje 5.1.5) særligt værdifuldt landbrugsområde (retningslinje 5.3.2) og Driftsbygninger (retningslinje 5.3.5).

I Rebild Kommunes landskabsanalyse, er området beskrevet i Landskabskarakterområde 10, Lerkenfeld lavbundslandskab, hvor landskabets nøglekarakter beskrives som følgende:

Landskabet er især karakteriseret ved et fladt, stedvist bølget terræn, der i høj grad er præget af store, forgrenede åløb omgivet af lavbundsområder. Landskabet fremstår opdyrket, men mange steder fremstår lavbunds karakteren tydeligt i kraft af afgræssede enge og pilekrat. Spredt bevoksning i form af 1-rækkede hegn, bevoksede diger og krat bryder den store flade. Bebyggelsen ligger i det hævede terræn omkring lavbundsområderne, husmandsstederne langs vejen og gårdene trukket tilbage på markerne. I den vestlige del af området ligger små vejlandsbyer ved hovedvej 13. Landskabet har en let sammensat og stærkt transparent karakter. Karakteristisk for landskabet er derfor ofte lange kig over landskabet. Området rummer mange tekniske anlæg, der i høj grad præger oplevelsen af landskabet.

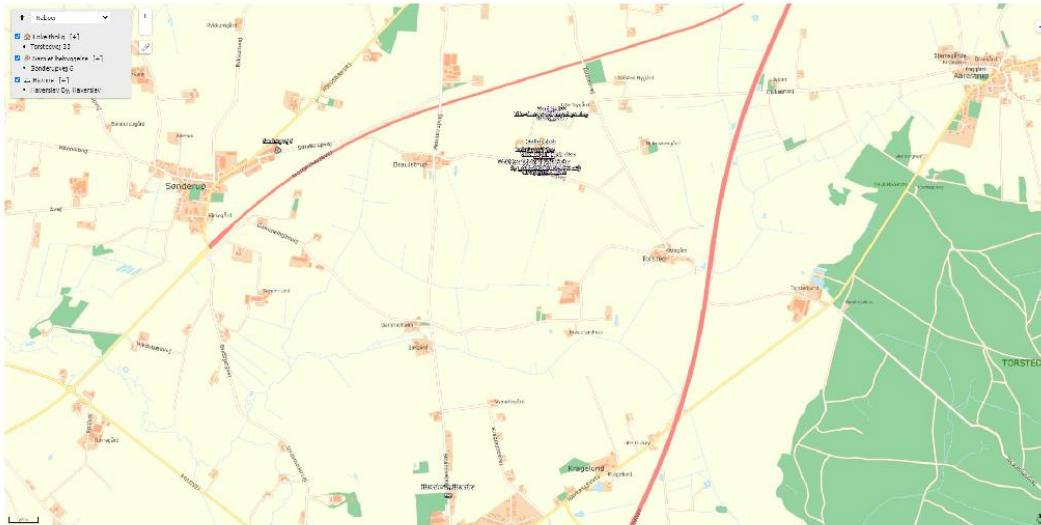
Det ansøgte byggeri ligger i lavbundsområde i den vestlige del af landskabskarakterområde 10.

Byggeriet ligger i et åbent landskab og bevoksningen i området er sparsomt. Landskabet brydes af mindre bevoksninger eller enkeltstående træer.

Der etableres en afskærmende beplantning ved gyllebeholderne ud mod Kavshøjvej. Desuden etableres der en afskærende hjørnebeplantning ved Kavshøjvej og indkørselsvejen til Kavshøjvej nr. 10, samt plantes solitære træer langs indkørselsvejen til Kavshøjvej nr. 10 og et enkelt træ ud mod Kavshøjvej. Desuden etableres der solitært træ langs med den nye indkørselsvej.

Den foreslåede slørede beplantningen med mindre bevoksninger og enkeltstående træer skal sikre at indsynet til byggeriet, specielt den nye gyllebeholder, bliver afskærmet fra Kavshøjvej og naboer.





*Oversigtsfoto - Nærmeste byzone, samlet bebyggelse og nabobeboelser.*

**Forhold til Kommuneplan**

Ejendommen ligger i et område, der ifølge kommuneplanen har følgende udpegninger:

Udpegningsnr.	Udpegningsnavn	Udpegningsbeskrivelse	Bemærkning
	<b>Særlig værdifuldt landbrugsområde</b>	<p>I de særligt værdifulde landbrugsområder er det primære hovedhensyn landbrug og dets fortsatte arealanvendelse.</p> <p>I områderne må der som udgangspunkt ikke planlægges eller etableres anlæg og andet, der på væsentlig måde begrænser mulighederne for landbrugets arealmæssige drift. Begrænsninger kan f.eks. være byudvikling, skovrejsning, rekreative områder og formål samt lugtpåvirkelige funktioner og anlæg.</p>	<p>Udpegningen har til formål at forhindre byggeri eller anlæg, som forhindrer eller vanskeliggør den jordbrugsmæssige udnyttelse, medmindre en samlet samfundsmæssig afvejning tilsiger dette.</p> <p>Det ansøgte hindrer ikke, at der sker en fremtidig udnyttelse af den omkringliggende landbrugsjord.</p> <p>Det ansøgte kan tillades i overensstemmelse med retningslinjerne for særlig værdifulde landbrugsområder.</p>
	<b>Driftsbygninger</b>	<p>Driftsbygninger og driftsanlæg på store husdyrbrug kan efter en konkret vurdering placeres inden for de udpegede områder vist på kort 5.3.5.</p> <p>Inden for områder til driftsbygninger og driftsanlæg på store husdyrbrug vist på kort 5.3.5, må der som udgangspunkt ikke planlægges eller etableres anlæg, der på væsentlig måde begrænser mulighederne for landbrugsdrift.</p> <p>Ved planlægning for et konkret anlæg til store husdyrbrug, skal der udarbejdes miljøgodkendelse. Det er det konkrete projekt, herunder de visuelle og tekniske forhold, som er afgørende for tilladelse til etablering af driftsbygninger og driftsanlæg på store husdyrbrug.</p>	<p>Udpegningen har til formål at fremme udvidelses/etablering af husdyrbrug efter en konkret vurdering.</p> <p>Det ansøgte er netop en udvidelse af et stort husdyrbrug, hvor der foretages en konkret vurdering af projektet så det passer ind i landskabet.</p>
	<b>Lavbunds- og kystlandskaber</b>	<p>Landskabets enkle og åbne karakter bør opretholdes.</p> <p>Natur- og halvkulturarealer bør prioriteres og gerne formidle den naturlige lavbundskaraktter.</p> <p>Det tidligere kystlandskab ved Haslevgård Å bør friholdes for skovrejsning, nyt byggeri og</p>	<p>Udpegningen har til formål at der tages højde for lavbunds- og kystlandskabers særlige karakter ved planlægning og administration af områderne.</p> <p>Landskabet er åbent og der skal være opmærksomhed på den landskabelige tilpasning i forhold til nye anlæg og beplantning.</p> <p>Da der er tale om et eksisterende husdyrbrug som holder bygningsfeltet samlet, tages der i denne godkendelse hensyn til udpegningen.</p>

<p>tekniske anlæg. På lavbundsfladen ved Lerkenfeld Å bør nyt landbrugsbyggeri have en lav karakter og fremstå harmonisk i landskabet.</p> <p>Udsigter på tværs af landskaberne bør ikke forringes.</p> <p>Efterbehandling af råstofområder bør understøtte det omgivende landskabs karakter.</p>	<p>Det ansøgte kan tillades i overensstemmelse med retningslinjerne for særlig værdifulde landbrugsområder.</p>
---	---

**Bygge- og beskyttelseslinjer**

Bedriftens anlægsdeles placering i forhold til beskyttelseslinjer er opsummeret i nedenstående tabel.

Beskyttelseslinje	Ligger det ansøgte inden for beskyttelsen?		
	Nej	Ja	Delvis
Søbeskyttelseslinje	<input checked="" type="checkbox"/>	<input type="checkbox"/>	<input type="checkbox"/>
Åbeskyttelseslinje	<input checked="" type="checkbox"/>	<input type="checkbox"/>	<input type="checkbox"/>
Skovbyggelinje	<input checked="" type="checkbox"/>	<input type="checkbox"/>	<input type="checkbox"/>
Kirkebyggelinje	<input checked="" type="checkbox"/>	<input type="checkbox"/>	<input type="checkbox"/>
Klitfredning	<input checked="" type="checkbox"/>	<input type="checkbox"/>	<input type="checkbox"/>
Strandbeskyttelseslinje	<input checked="" type="checkbox"/>	<input type="checkbox"/>	<input type="checkbox"/>
Kystnærhedszone	<input checked="" type="checkbox"/>	<input type="checkbox"/>	<input type="checkbox"/>
Fortidsmindebeskyttelseslinje	<input checked="" type="checkbox"/>	<input type="checkbox"/>	<input type="checkbox"/>
Beskyttelse sten- og jorddiger	<input checked="" type="checkbox"/>	<input type="checkbox"/>	<input type="checkbox"/>

Byggefelterne for det ansøgte byggeri ligger ikke indenfor bygge- og beskyttelseslinjer.

Fredede områder, Natura 2000	Sammenfald med byggefelt ja/nej
Natura 2000 områder	Nej. Nærmeste Natura 2000 område findes 2,2 km mod øst
Fredede områder	Nej
Kulturarvsarealer	Nej

**Vurdering af landskabs- og planmæssige forhold**

Det vurderes, at den nye gyllebeholder, møddingsplads, småkalvestald, ensilageplads og bygning til kælvningsafdeling og foderlade visuelt ville blive opfattet som en samlet enhed med det eksisterende anlæg. Småkalvestalden og møddingspladsen er etableret mellem gyllebeholder og eksisterende bygninger og vil derfor ikke næsten ikke kunne ses fra naboomgivelserne. Den planlagte gyllebeholder placeres i tilknytning til det eksisterende byggeri

og er delvist skjult af eksisterende byggeri fra indkig fra nord og vest. Den planlagte beplantning vil sløre indkigget fra Kavshøjvej.

Derfor vurderes det at etablering af ovenstående bygninger ikke vil medføre en væsentlig ændring ift. den landskabsmæssige oplevelse af området.

Bygningen med hhv. kælvningsafdeling og foderlade ville indkig fra nabo mod vest og kavshøjvej være sløret af den planlagte beplantning og eksisterende beplantning ved naboejendommen. Indsyn fra nabo mod nord er delvist skjult af eksisterende ensilageplads og vil blive yderligere mindsket ved udvidelsen af ensilagepladsen.

Derfor vurderes det at etablering af ovenstående bygning ikke vil medføre en væsentlig ændring ift. den landskabsmæssige oplevelse af området.

I forbindelse med godkendelsen i 2015 blev der den 20. januar 2015 udført en besigtigelse af ejendommen og omgivelserne specielt med henblik på at vurdere lysgener fra kørsel ved ensilagepladsområdet til naboejendommen mod nord.

Uddrag af kommunens beskrivelse og vurdering:

"I forhold til nudriften er der ansøgt om at udvide ensilagepladsområdet med en ekstra silo mod vest, således at der fremover er i alt fire køresiloer længst mod nord indenfor den eksisterende bygningsmasse på ejendommen Kavshøjvej 6.

Beboelsen på ejendommen Torstedvej 33 ligger 165 meter nord for ensilagesiloerne på Kavshøjvej 6.

Området, hvor ejendommen ligger, er forholdsvis fladt med bløde bakker markeret i terrænet, orienteret hovedsageligt øst-vest. Fra Torstedvej 33 falder terrænet med ca. 4 meter ned mod ensilagepladsområdet - fra kote 47 til kote 43.

Området, hvor begge ejendomme ligger, er afgrænset af Kavshøjvej mod vest, Torstedvej mod øst og Brulstrupvej mod vest. Mod nord løber A13. Bebyggelser består hovedsagelig af små husmandssteder langs vejene, der er trukket tilbage på markerne. Mod øst og nordøst er der to solitære vindmøller. Markfelterne er forholdsvis store i området og sammensat uden egentlig orientering. Bevoksninger og læhegn findes hovedsageligt som 1-rækkede afgrænsninger omkring nogle ejendomme. Der er lange kig over landskabet som følge af forholdsvis få afgrænsninger af markfelter.

Fra Torstedvej 33 er det hovedsagelig den øverste overdækkede del af ensilagesiloerne der er synlige, da muren, der afgrænser området mod nord, er delvis skjult som følge af det skrånende terræn ned mod ensilagepladsområdet.

Et 3-rækket hegn umiddelbart nord for ensilagepladsområdet vil set fra Torstedvej 33 fremstå som en helhed sammen med den øvrige beplantning nord for de østligste staldanlæg på Kavshøjvej 6. Det samme vil være tilfældet for forbipasserende fra vest mod øst på Kavshøjvej og for beboelser syd for Kavshøjvej. Fra det øvrige vejnet - Torstedvej mod øst og A13 i nord samt fra beboelser i øst og nordvest vil et 3-rækket læhegn fremstå fremmed i landskabet, og vil bryde de lange kig.

Da der er tale om en udvidelse af de eksisterende ensilagesiloer (der består af i alt tre) med én ensilagesilo, der etableres vest for de eksisterende, har Rebild Kommune vurderet, at indsynet fra Torstedvej 33 til ejendommen ikke vil ændres væsentlig som følge af tilbygningen af en ekstra ensilagesilo mod vest.

Med baggrund i dette, og under hensyntagen til de landskabelige karakterer og anbefalinger til planlægning og forvaltning, har Rebild Kommune vurderet, at der ikke skal stilles vilkår om beplantning umiddelbart nord for ensilagesiloerne.

*Vurdering af lysgener som følge af udvidelsen af ensilagepladsområde*

Udvidelse af ensilagepladsområdet vil medføre, at arbejds kørslen ved området vil øges svarende til, at der fremover er arbejds kørsel ved fire siloer i stedet for tre. For at imødekomme, at der kan være lysgener, forbundet med arbejds kørsel på ejendommen, for omboende til husdyrbruget, har Rebild Kommune stillet vilkår om, at uden for eget område må anlæggene og driften heraf ikke give anledning til lysgener, der efter tilsynsmyndighedens vurdering er væsentlige.

Vilkåret sigter mod, at arbejdskørsel inden for tidsrum med lysføring på køretøjer, som også anden landbrugsmæssig nødvendig drift, foregår efter principperne i "godt landmandskab". Med dette menes, at når der foregår arbejdskørsel med lysføring, så dæmpes lyset, når det er muligt, og/eller køretøjer vendes så vidt muligt bort fra nabobeboelser. Der kan eventuelt også være andre tiltag til at undgå lysgener i forbindelse med nødvendig arbejdskørsel på interne køreveje og arbejdsområder, der kan indgå i planlægningen af driften.

Det er Rebild Kommunes vurdering, at etablering af en beplantning bestående af 3-rækket hegn nord for ensilagepladserne ikke vil have en væsentlig skærmende effekt i forhold til lys fra arbejdskørsel, da lysføring på køretøjer hovedsagelig er nødvendig i vinterhalvåret, hvor beplantning ikke vil være løvbærende.

*Vurdering af forslag om etablering af læhegn i skel mod Torstedvej og Torstedvej 33*

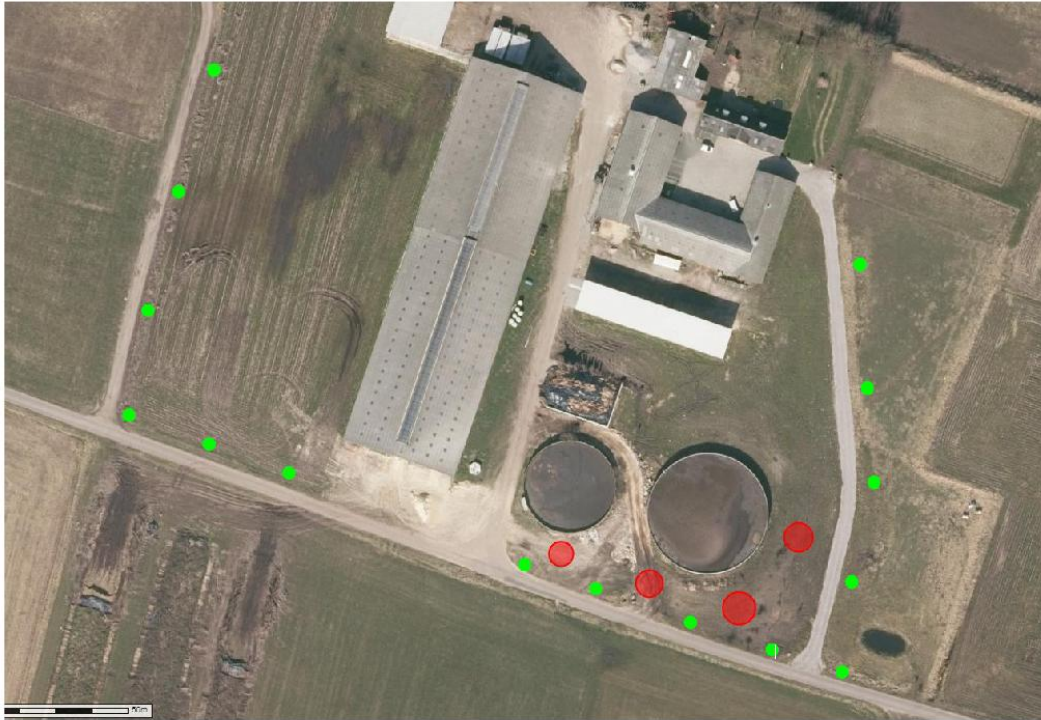
Rebild Kommune har med baggrund i landskabskarakteren vurderet, at et læhegn med placering i skel mod Torstedvej 33 ikke vil være i overensstemmelse med de dominerende landskabskarakterer, herunder bevoksningsstrukturen. Et læhegn på dette sted vil være med til at bryde den transparente karakter og lange kig over landskabet.

Der gøres opmærksom på, at ansøger på Kavshøjvej 6 frit kan etablere et læhegn mod nord. Dette under hensyntagen til § 4 i Bekendtgørelse af lov om hæhegn og tilskud til læplantning (LBK nr 26 af 04/01/2017)."

På baggrund af kommunens beskrivelse og vurdering, vurderes det, at der bør stilles vilkår til, at uden for eget område må anlæggene og driften heraf ikke give anledning til lysgener, der efter tilsynsmyndighedens vurdering er væsentlige. Herefter vurderes det, at der ikke vil være væsentlige gener ved udvidelsen af ensilagepladsen for omgivelserne.

Udvidelse af staldarealet sker i allerede eksisterende maskinhus, og vil derfor ikke påvirke de landskabs og planmæssige forhold.

Der er udarbejdet en beplantningsplan, der sikrer at bedriftens visuelle påvirkning reduceres mest muligt under hensyntagen til det omgivende landskab.



Grøn markering er søjleavnbøg.



*Søjleavnbøg.*

Røde markering er grupper af ca 20 sargents æble.



*Sargentsæble.*

### Beplantningsplan

Det vurderes, at det ansøgte, kan tillades i overensstemmelse med kommuneplanens udpegninger og retningslinjer.

Det ansøgte vurderes ikke at være i strid med Natura 2000 områder, fredede områder, eller kulturarvsarealer.

### 5.2. Generelle afstandskrav (§§ 6 og 8)

Afstandene til de i Husdyrbrugslovens §§ 6 og 8 nævnte områder fremgår af nedenstående tabeller. Afstandskravene i Lovens § 6 har karakter af forbudszone. Afstandskravene i §8 skal overholdes ved udvidelser eller ændringer af husdyranlæg og gødnings- og ensilageopbevaringsanlæg på husdyrbrug, der kan medføre forøget forurening.

Afstande og afstandskrav jf. husdyrbrugsloven § 6			
	Afstandskrav	Placering	Aktuel afstand
Eksisterende eller ifølge kommuneplanens rammedel fremtidigt byzone- eller sommerhusområde	50 m	Haverslev	2,4km
Område i landzone, der i lokalplan er udlagt til boligformål, institution, rekreative formål etc.	50 m	Lokalplan 165 - Økologisk Boligområde ved Aarestrup, Himmerlandsbyen	2,9 km
Nabobeboelse	50 m	Nærmest stald	253 m

Afstande og afstandskrav jf. husdyrbrugsloven § 8		
	Afstandskrav	afstand
Ikke-almene vandforsyningsanlæg	25	270
Almene vandforsyningsanlæg	50	2.800
Vandløb, herunder dræn og søer	15	200 meter grøft syd for anlægget
Offentlig vej og privat fællesvej	15	15
Levnedsmiddelvirksomhed	25	> 25
Beboelse på samme ejendom	15	58
Naboskel	30	50

Alle afstandskrav ift. husdyrbrugslovens §6 og §8 kan overholdes.

## 6. Ammoniakemission

Emissionen af ammoniak fra det ansøgte projekt fremgår af beregninger i husdyrgodkendelse.dk, se nedenstående tabel.

Samlet resultat af ammoniakberegninger  		
Samlet emission: 3799,7 (kg NH <sub>3</sub> -N/år)	Meremission (8 års-drift): 1726,0 (kg NH <sub>3</sub> -N/år)	Meremission (nudrift): 1726,0 (kg NH <sub>3</sub> -N/år)

Det samlede resultat af ammoniakberegningerne i husdyrgodkendelse.dk.



Det ansøgte projekt bidrager med en ændret ammoniakemission på 1726 kg N. Den primære ændring skyldes, at der opføres en ny gyllebeholder, møddingsplads og udvidelse af eksisterende stald.

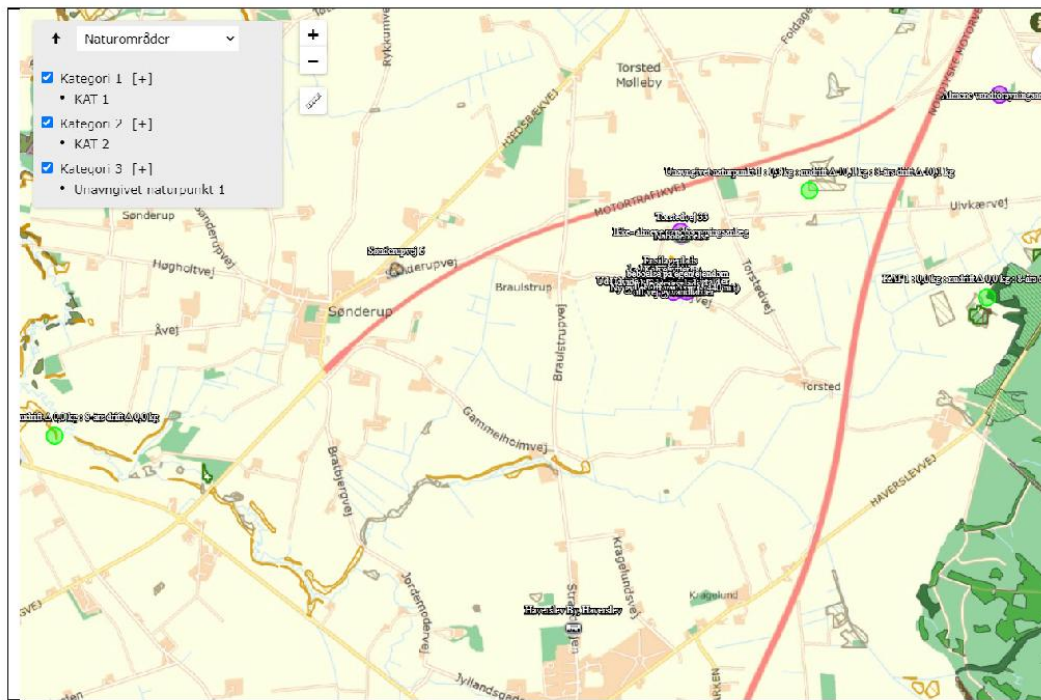
### 6.1.1. Ammoniakdeposition til naturområder

Der er lovgivningsmæssige krav til hvor meget husdyrbrug må påvirke omkringliggende natur med ammoniak. I Husdyrgodkendelse.dk beregnes hvor stor en del af husdyrbrugets ammoniakemission der afsættes på omkringliggende natur. Naturområder er udpeget i henhold til naturbeskyttelseslovens §3. Udpegningerne er vejledende for alle naturtyper.

Der regnes på totaldeposition til kategori I- og II-natur. Der regnes på merdepositionen til Kategori III-natur, dog således, at der både regnes på merdeposition fra den nuværende drift til ansøgt drift og fra 8-års driften til ansøgt drift. Dette for at tage højde for, at mange mindre udvidelser inden for en kort årrække kan resultere i en tilsammen stor påvirkning af naturområderne.

Naturområder er opdelt i fire kategorier. Kategori 1; 2 og 3 natur samt øvrige vejledende udpeget naturområder der ikke hører under de tre kategorier, og navngivet som 1.x for kategori 1; 2.x for kategori 2, 3.x for kategori 3 og 4.x for øvrige naturtyper.

Husdyrbrugets beliggenhed i forhold til naturområderne er vist på nedenstående kort



**Husdyrbrugets afstand i forhold til natur**

#### **Kategori 1 natur (punkter 1.x)**

Nærmeste kategori 1 natur er habitatområde område nr. 18 Rold Skov, Lindenberg Ådal og Madum Sø. Naturpunktet er beliggende i en afstand af ca. 2,2 km øst for anlægget.

Jf. Husdyrgodkendelsesbekendtgørelsen må totaldepositionen til kategori 1 ikke overstige følgende værdier:

- 0,2 kg N/ha/år, hvis der er >1 andet husdyrbrug<sup>1</sup> i nærheden.
- 0,4 kg N/ha/år, hvis der er 1 andet husdyrbrug i nærheden.
- 0,7 kg N/ha/år, hvis der ikke er andre husdyrbrug i nærheden.

Den beregnede totaldeposition i nærmeste punkt af naturområdet er på 0 kg N/ha/år.

Der skal ifølge kumulationsfanen i husdyrgodkendelse.dk kumuleres med et andet husdyrbrug i punktet med habitatudpegningen. Totaldepositionen er under 0,2 kg N/ha/år og derfor er kumulation i forhold til andre husdyrbrug ikke begrænsende for udvidelsen. Kravet til en maksimal N-deposition er overholdt.

#### **Kategori 2 natur (punkter 2.x)**

Nærmeste kat. 2 natur er et overdrev Overdrevet er beliggende ca. 4,5 km sydvest for anlægget

Ifølge Husdyrgodkendelsesbekendtgørelsen er det maksimale lovgivningsmæssige krav til totaldepositionen til kategori 2 natur på 1,0 kg N/ha/år.

Den beregnede totaldeposition til kategori 2 natur er på 0,0 kg N/ha/år. Kravet til en maksimal totaldeposition er dermed overholdt.

#### **Kategori 3 natur (punkter 3.x)**

Der er registreret flere kategori 3 naturtyper i området omkring anlægget. Nærmeste kategori 3 natur er en mose beliggende 1,1 km mod nordøst.

Der er foretaget beregninger i Husdyrgodkendelse.dk til ovenstående naturområder omfattet af lovens kategori 3.

Kommunen skal foretage en konkret vurdering af, om der skal stilles krav til den maksimale merdeposition af ammoniak fra husdyrbruget til kategori 3 natur. Der skal dog ikke foretages en konkret vurdering hvis meremissionen over en 8 års periode er under 1,0 kg N pr. ha pr. år.

Der er en beregnet merdeposition på 0,1 kg N pr. ha pr. år. Det vurderes derfor at det ansøgte ikke vil give anledning til negativ skadevirkning på naturområdet.

#### **Øvrig vejledende registreret § 3 beskyttet natur**

Nærmeste øvrig beskyttet natur består af en eng beliggende syd for anlægget.

Beregninger foretaget i husdyrgodkendelse viser at ændringerne på husdyrbruget ikke giver anledning til merbelastninger til øvrig natur.

Af tabellen nedenfor ses resultatet af de N-depositionsregninger der er gennemført i husdyrgodkendelse.dk. Beregningerne er baseret på eksakte afstande og ruheder bestemt for opland og natur.

---

<sup>1</sup> Antallet af husdyrbrug i nærheden defineres i Husdyrgodkendelsesbekendtgørelsens § 26 stk. 2.

**Samlet resultat af ammoniakberegninger** ? ⓘ

Samlet emission: **3799,7** (kg NH<sub>3</sub>-N/år)      Meremission (8 års-drift): **1726,0** (kg NH<sub>3</sub>-N/år)      Meremission (nudrift): **1726,0** (kg NH<sub>3</sub>-N/år)

**Oversigt af naturpunkter** ? ⓘ

Navn:	Kategori:	Oprettet:	Kumulation:	Ruhed natur:	Merdeposition (kg N/ha/år):		Totaldeposition (kg N/ha/år):
					8-års drift:	Nudrift:	
§3	Kategori 1	Ansøger	0	Bn	0,2	0,2	0,4
KAT 2	Kategori 2	Ansøger	0	Bn	0,0	0,0	0,0
KAT 1	Kategori 1	Ansøger	0	Bn	0,0	0,0	0,1
KAT 3	Kategori 3	Ansøger	0	Bn	0,1	0,1	0,2

**Resultat af beregninger af ammoniakdeposition i de afsatte naturpunkter (fra husdyrgodkendelse.dk)**

### Bilag IV-arter

Der er foretaget en søgning i naturdata.dk indenfor en radius af ca. 1 km fra ejendommen Kavshøjvej 6 (se nedenstående figur).

Der er ikke kendskab til eksisterende eller potentielle leve, yngle eller rasteområder indenfor ejendommen.



**Resultat af søgning på fund af bilag IV-arter i en radius af ca. 1 km fra ejendommen (kort fra naturdata.dk)**

**Vurdering vedr. natur og bilag IV-arter.**

Ændringen i ammoniakemissionen fra anlægget er marginal. Anlægget er desuden placeret med stor afstand til naturområder. De to parametre betyder at der ikke kan beregnes en ændring i ammoniakdepositionen på de omkringliggende naturudpegninger.

Lovens krav vedr. deposition af ammoniak overholdes for alle naturpunkter. Derfor vurderes projektet hverken i sig selv eller i sammenhæng med andre projekter at kunne påvirke kategori 1, 2 eller 3 natur negativt, eller have en væsentlig negativ indvirkning på øvrige nærtliggende § 3 natur.

Der nedrives ikke bygninger eller fælles træer i forbindelse med det ansøgte projekt. Det areal der inddrages til byggefelt, er på nuværende tidspunkt dyrket mark og vej, som ikke forventes at huse bilag IV-arter.

Det vurderes, at projektet ikke vil påvirke leve, yngle eller rasteområder i forhold til de konkrete fund (Bilag IV arter), da afstanden til fund er stor.

Da der ikke fjernes levesteder for bilag IV-arter i forbindelse med det ansøgte og idet projektet heller ikke giver anledning til en væsentlig øget påvirkning af naturområder med ammoniak, vurderes det, at projektet vil have en neutral effekt på levesteder, yngle- og rasteområder for eventuelle bilag IV-arter der har naturen, bygninger eller hule træer som levested.

## 7. Lugtemission

Den primære kilde til lugt fra dyreholdet er staldluftventilation. Der foreligger kun systematiske og anvendelige målinger/oplysninger om lugt fra staldanlæg. Lugt i forhold til omkringboende vurderes derfor udelukkende ud fra staldanlæg til dyrehold. Lugtgener fra opbevaringsanlæg samt lugtgener som kan forekomme i forbindelse med udbringning indgår ikke i lugtberegningerne og håndteres derfor primært ved hjælp af generelle regler i husdyrgødningsbekendtgørelsen (tæt overdækning af mødding uden daglig tilførsel samt flydelag eller tæt overdækning af gyllebeholdere for svinebrug).

Lugtbidraget fra staldanlægget afhænger af  $m^2$  produktionsareal og dyretype. Den vægtede gennemsnitsafstand for lugt i husdyrgodkendelse.dk er beregnet fra anlæggets lugtcentrum i forhold til den fysiske indtegning i husdyrgodkendelse.dk og  $m^2$  produktionsareal pr. staldafsnit.

Der foretages en lugtberegning i Husdyrgodkendelse.dk til Byzone, Samlet bebyggelse og Enkelt bolig. De tre kategorier hvortil der skal foretages en lugtberegning er defineret i husdyrgødningsbekendtgørelsen:

### **Byzone**

Eksisterende og ifølge kommuneplansrammen fremtidig byzone eller sommerhusområde

### **Samlet bebyggelse**

Område i landzone, der i lokalplan er udlagt til boligformål, blandet bolig- og erhvervsformål eller til offentlige formål med henblik på beboelse, institutioner, rekreative formål og lign.

eller

Beboelsesbygninger i samlet bebyggelse i landzone

### **Enkelt bolig**

Beboelsesbygninger på ejendomme uden landbrugspligt, der ikke ejes af den ansvarlige for driften af husdyrbruget

Den nærmeste naboejendom uden landbrugspligt er Torstedvej 33 som er lokaliseret 270 meter mod nord.

Nærmeste beboelse i samlet bebyggelse er ejendommen på adressen Sønderupvej 6 i Sønderup lokaliseret 4 km vest for husdyrbruget.

Den nærmeste byzone for Haverslev er lokaliseret 2,4 km syd for husdyrbruget.

### **Kumulation**

Hvis der er andre husdyrbrug nærmere end 300 m fra samme punkt i byzone, sommerhusområde, lokalplanlagt boligområde i landzone, samlet bebyggelse m.v., eller nærmere end 100 m fra samme punkt på en enkeltbolig skal geneafstanden forøges med hhv. 10 pct., hvis der er 1 husdyrbrug med en ammoniakemission på mere end 750 kg NH<sub>3</sub>-N pr. år, og 20 pct., hvis der er 2 eller flere husdyrbrug med en ammoniakemission på mere end 750 kg NH<sub>3</sub>-N pr. år.

Der er ingen andre husdyrbrug, som skal medregnes i kumulation ved beregning af geneafstand til naboer, samlet bebyggelse og by.

### **Lugtgeneafstand**





Skemaet nedenfor viser beregninger af geneafstande foretaget i Husdyrgodkendelse.dk. Den vægtet gennemsnitsafstand er beregnet ud fra alle staldafsnit, derudover beregnes lugtgeneafstanden i forhold til det enkelte staldafsnit.

## Ansøgning (220572) | Nabopåvirkning ?

For at der kan beregnes om lugt fra anlægget, skal nabobebyggelser og byzone angives på kortet. På "Listevision" vises en oversigt over de nabobebyggelser der er angivet, og på "Resultater" findes resultaterne af de lugtberegninger der er foretaget på ansøgningen.

Kort	Listevision	Resultater	
------	-------------	------------	---

### Samlet resultat af lugtberegning ? !

Bebyggelse	Kumulation	Model	Ukorrigeret geneafstand (m)	Korrigeret geneafstand (m)	Vægtet gennemsnitsafstand (m)	Genekriterie overholdt	
 Torstedvej 33	U	HMK	48,9	48,9	520,4	Ja	
 Sønderupvej 4	U	NY	244,9	244,9	1982,1	Ja	
 Sønderupvej 4	D	NY	244,9	244,9	1990,1	Ja	
 Haverslev By, Haverslev	D	NY	370,3	351,7	2569	Ja	
 Haverslev By, Haverslev	D	NY	370,3	351,7	2384,7	Ja	

### Resultat af beregning af krav til lugtgenafstand foretaget i Husdyrgodkendelse.dk sammenholdt med vægtet gennemsnitsafstand.

Der er ikke anvendt miljøteknologier til at reducere lugt fra anlægget.

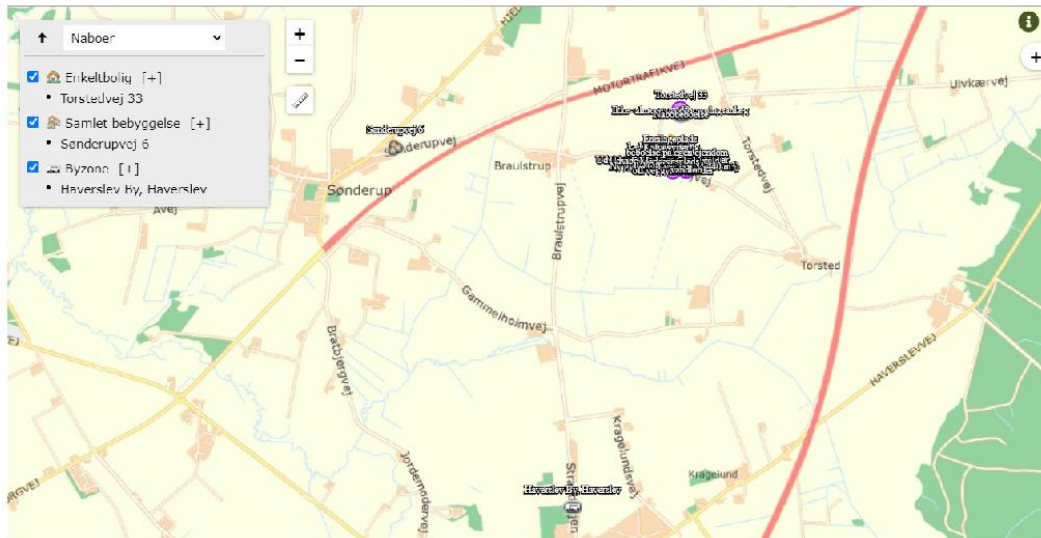
### Vurdering af lugtgener for omboende

Lugtberegningerne i husdyrgodkendelse.dk viser, at det ansøgte overholder lugtgenekriterierne. Det ansøgte overholder lugtgenekriterierne med stor margin ift. nærmeste byzone og samlet bebyggelse. I forhold til nærmeste nabo (enkeltbolig) er geneafstanden ligeledes overholdt.

På baggrund af ovenstående vurderes det, at lugtemissionen fra husdyrbruget ikke udgør en væsentlig gene.

## 8. Øvrige emissioner og genepåvirkninger

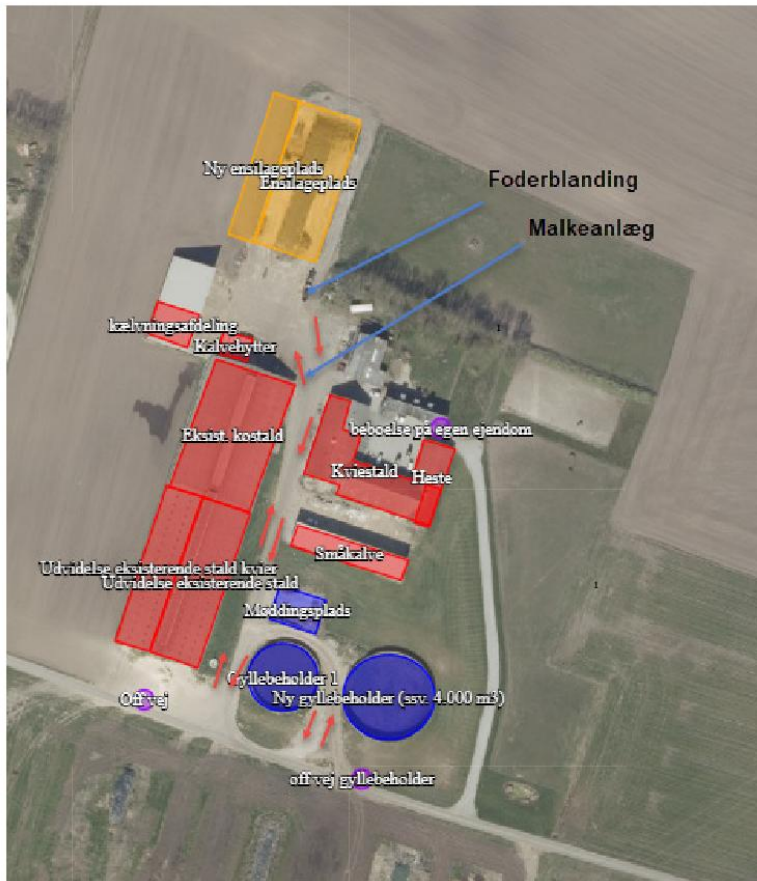
Nærmeste nabobeboelser er Torstedvej 33.



Oversigtsfoto - Nærmeste nabobeboelser.

Nedenfor er anlægskort med angivelse af støjkluder og transportveje. Eventuelle gener fra husdyrbruget som støj, støv, fluer/skadedyr, lys og transport er beskrevet i næstfølgende afsnit.

**Anlægskort med angivelse af støjklender og transportveje,**





### 8.1. Støj

De væsentligste støjkilder fra husdyrbruget er støj fra intern transport og kompressor og mælkekøling, ind og udlevering af dyr, omrøring og pumpning af gylle og foderblanding.

Støj vedr. transporter er beskrevet under afsnittet transporter.

Flere af støjkilderne giver kun anledning til kortvarig støj. Det drejer sig f.eks. om ind- og udlevering af dyr. Andre støjkilder er sæsonbetonede som f.eks. omrøring og pumpning af gylle og tørring af korn. Vask af stalde med højtryksvasker kun sjældent og er derfor ikke en konstant støjkilde. Støjkilder som er inde i bygninger, er generelt lydsvage såsom kompressor og mælkekøling.

Der forekommer aldrig støj fra alle støjkilder samtidig.

#### Vurdering af støjgener

Der forventes ingen væsentlige ændringer i støjniveauet i forhold til støjniveauet i den nuværende drift, idet der ikke sker en væsentlig forøgelse af aktiviteter ved anlægget der giver anledning til støj.

Der er ikke væsentlig støjende aktiviteter forbundet med drift af denne type husdyrbrug, da aktiviteter primært foregår indendørs.

Støj forbundet med drift af anlægget (foderblanding, højtryksrenser mv.) vurderes ikke alene eller i kombination med andre støjkilder at give anledning til væsentlige gener.

Aktiviteter som ind- og udlevering af dyr kan give anledning til kortvarig oplevelse af støj, men der er tale om korte perioder og maksimalt 5 gange om måneden.

Grundet karakteren af støjkilderne (svag støj) og afstanden til omkringboende naboer forventes støj fra ejendommen ikke at udgøre en væsentlig gene for omkringboende.

Det vurderes, at Miljøstyrelsens vejledende støjgrænser til enhver tid vil kunne overholdes, og det forslås at der fastsættes vilkår for støj i overensstemmelse med Miljøstyrelsens støjvejledninger.

Støj i forbindelse med kørsel til og fra ejendommen er vurderet under afsnit 8.5 vedr. transporter.

### 8.2. Støv

Den daglige drift af anlægget bidrager ikke til støvgener, da der ikke er væsentlige støvkilder på ejendommen.

Støv kan hovedsageligt opstå ved håndtering af afgrøder, andet foder og strøelse.

Foder blandes på ejendommen i foderblander på ensilageplads. Der kan forekomme støv i staldene i forbindelse med udfodring.

Der anvendes fuldfoder på ejendommen som ikke giver anledning til støv.

Der anvendes halm som strøelse i begrænset mængde til dybstrøelse, kælvnings og syge- og aflastningsstier.

Adgang til ejendommen sker ad grusvej. Transporter kan derfor give anledning til støv i tørre perioder. Transporter passerer imidlertid ingen beboelser på tilkørselsvejen.

#### Vurdering af støvgener

Det vurderes ikke at være støvkilder fra driften af husdyrbruget som giver anledning til væsentlige gener for naboer. Det skyldes, at der ikke er væsentlige kilder til støv i anlægget og at evt. støv i staldluften reduceres ved regelmæssig overbrusning af grisene og rengøring af anlægget efter hvert hold grise.

Kavshøjvej 6 er endvidere omgrænset af beplantningsbælter, hvorved støvgener fra intern kørsel som er den primære støvkilde reduceres.

Nærmeste nabo er beliggende 270 meter nord for indkørslen.

Det vurderes derfor samlet, at der ikke er væsentlig støvudvikling hverken i nudriften eller med det ansøgte projekt, som vil give anledning til gener ved nabobeboelser.

### 8.3. Lys

Udendørsbelysning er lysstofrør der opereres manuelt når der er behov for belysning. Der er belysning ved indkørsel til ejendommen, i gårdspladsen, ved vaskepladsen og ved udlevering.

Udendørsprojektører ved malkestalden peger nedad og er kun tændt kortvarigt i forbindelse med afhentning.

Der er kun lys i staldene i forbindelse med fodring eller når der arbejdes.

Når der hentes ensilage ved ensilagepladsen i vinterhalvåret, sker også når det er mørkt. Derfor er der lys på arbejdskøretøjet. Eventuelle lysgener mindskes ved at stillestående køretøjer ikke holder med lys på som peger mod nabobeboelse.

### Vurdering af lyspåvirkninger

Der er intet lys ved bygninger som vurderes at kunne være til væsentlig gene for omkringboende eller trafikanter. Der henvises i øvrigt til vurderingen under afsnittet med landskab, hvor der ligger en beskrivelse og vurdering af eventuelle lysgener fra arbejdskørsel ved ensilagepladsen.

### 8.4. Skadedyr

Gener fra fluer og andre skadedyr håndteres hovedsagelig gennem forebyggelse, hvor regelmæssig rengøring af stalde og opbevaringsanlæg til foder er med til at begrænse gener fra skadedyr.

Korn opbevares i tæt silo og foderlade. Foderladen rengøres jævnligt.

#### **Rotter**

Der er indgået sikringsaftale med skadedyrsbekæmpelsesfirma. Aftalen indebærer at firmaet tilser rottekasser og foretager evt. bekæmpelse.

#### **Fluer**

Der foretages fluebekæmpelse ved udtørring og udlæg af insekticid efter behov.

### Vurdering af skadedyr

Opbevaring af foder sker i fodersilo, og der fejdes op ved eventuelt spild. Derudover holdes arealer omkring anlægget ryddelige, så der ikke opstår risiko for tilhold af skadedyr (rotter og mus m.v.).

Det vurderes, at husdyrbruget forebygger og bekæmper fluer og rotter på en måde, så disse skadedyr ikke forventes at medføre skade eller uhygiejniske forhold for omkringboende eller udgøre en risiko for menneskers sundhed.

### 8.5. Transporter

Transport til ejendommen sker primært via Kavshøjvej.

Der er 3 adgangsveje til ejendommen.

Der er 90 meter fra indkørslen til indkørslen til nærmeste nabobeboelse (landbrugspligt).

Transporterne sker hovedsageligt indenfor tidsrummet 7.00 – 18.00.

	Tidsrum	Transporter	
		Nudrift	Ansøgt drift
<b>Levering af dyr</b>	Kl. 8-16	3	3
<b>Afhentning af tyrekalve (hver tredje uge)</b>	Kl. 8-16		3
<b>Afhentning af dyr til slagteri</b>	Formiddag (som oftest)	12	12
<b>Afhentning af døde dyr</b>	Kl. 8-16	12	14
<b>Afhentning af mælk</b>	Nudrift: Aften, kl. 21 Ansøgt drift: Hele døgnet	185	185
<b>Levering af foder</b>	Kl. 8-16	3	3
<b>Afhentning af afgrøder</b>	-	-	-
<b>Afhentning af gylle uden for sæson 1.200 m<sup>3</sup> lejet, 25 m<sup>3</sup>/læs</b>	To-tre dage i vinterhalvåret		
<b>Gylleudkørsel, 25 m<sup>3</sup>/læs (maskinstation)</b>		200	360
<b>Transporter ialt</b>		<b>415</b>	<b>594</b>

Transporter er defineret som biler større end 3500 kg og en transport er defineret som en til- og frakørsel.

Antal er stk. transporter og kapacitet er mængden der leveres/hentes pr transport.

Transporter til- og fra husdyrbruget med foder, mælk, sækkevare og renovation sker primært indenfor normal arbejdstid fra 8.00-18.00. Afhentning af dyr til slagteri kan dog også finde sted i natteimerne. Transporter med husdyrgødning og hjemtagning af foder finder sted i sæsoner. Ved sæsonarbejde vil der også kunne forekomme kørsel i aftentimerne og i weekender.

Antallet af transporter med husdyrgødning afhænger dels af maskinel til transport, da antallet vil falde væsentligt, hvis transporten sker med lastbil. Derudover er der ikke foretaget et skøn over hvor stor en andel af husdyrgødningen som udbringes på arealer tæt på anlægget.

### Vurdering af transporter

Produktionen i anlægget ændres ikke væsentligt i forhold til nudriften. Transportruter er ligeledes uændret. Projektet vil derfor ikke, i forhold til nabogener, medføre væsentlige ændringer.

Støjgener i forbindelse med ekstern kørsel vurderes at være ikke væsentlige, idet transporter primært finder sted indenfor normal arbejdstid. De interne transporter på ejendommen foregår i så stor en afstand og i ikke fremherskende vindretning i forhold til de nærmest beliggende naboer. Naboer forventes derfor ikke at blive generet af støv og støj fra interne transporter på husdyrbruget.

Forventet antal transporter ift. udbring af husdyrgødning øges. Beregning af transporter vedr. udbringning af husdyrgødning tager udgangspunkt i, at den samlede mængde gødning transporteres væk fra ejendommen. Forventeligt vil en stor del af gødningen udbringes på omkringliggende arealer, hvorved den oplyste transportmængde er et worst case scenarie.

Nærmeste nabo er beliggende med facade mod vejen. Det kan ikke undgås, at ejendommen i perioder med mange transporter, vil kunne føle sig generet af støj på offentlig vej.

Da ansøgningen ikke medfører en væsentlig forøgelse af trafik ift. nudriften vurderes det, at genepåvirkningen ikke er væsentlig på Kavshøjvej og ved øvrige naboer, fsva. trafikrelateret støj, støv og rystelser ved færdsel på offentlig vej.

### 8.6. Rystelser

Driften i anlægget bidrager ikke til rystelser.

Transport til og fra anlægget ad grusvej med traktor og lastbiler forventes ikke at give anledning til rystelser 50 meter fra transportvejen, dels da gummihjul absorberer stød og dels da vejbelægningen ikke bidrager til rystelser som eks. en brostensbelægning.

#### **Vurdering af gener fra rystelser**

Det kan ikke udelukkes at de beboelser der ligger tættes på tilkørselsvejene vil kunne opleve mindre rystelser ved passage af de tungeste transporter. Det forventes dog at den lavere hastighed køretøjer skal ned på for at kunne svinge ind på tilkørselsvejene vil medvirke til, at rystelser vil være sjældne. Rystelser vurderes ikke at udgøre en væsentlig gene for naboerne langs tilkørselsvejene.

## 9. Egenkontrol

Besætningen anvender egenkontrol. Hermed sikres at besætningen lever op til dansk- og EU-lovgivning vedr. dyrevelfærd, miljø og fødevarer sikkerhed.

- CHR skal være ajourført med besætningens til- og afgang af dyr.
- Der skal være dokumentation for foderets sammensætning.
- Vejledning om god produktionspraksis – en branchekode skal være udfyldt og underskrevet.
- Der skal være dokumentation for alle udførte dyrlægebesøg. Besøgsrapporterne gemmes i 5 år.
- Ved anvendelse af medicin skal der føres behandlingsbog, og skriftlige anvisninger fra dyrlægen skal foreligge.
- Der skal kunne fremvises udfyldt egenkontrolprogram for dyrevelfærd (først gældende når bekendtgørelse er offentliggjort).
- Funktioner af mekanisk og automatisk udstyr, der har betydning for dyrenes sundhed og velfærd, skal kontrolleres hver dag, og eventuelle fejl eller mangler skal snarest afhjælpes.
- Der skal være dokumentation for, at døde dyr afhentes af godkendt destruktionsvirksomhed.

#### **Vurdering af egenkontrol**

Det vurderes, at generelle krav til egenkontrollen, og løbende service af produktionsapparatet vil medvirke til at produktionen finder sted på en forsvarlig måde, så omgivelserne påvirkes mindst muligt.

## 10. Reststoffer, affald og naturressourcer

### 10.1. Døde dyr

Døde dyr afhentes af DAKA, i henhold til gældende regler.

De opbevares hygiejnisk og overdækket på en plads med fast underlag ved Kavshøjvej 6.

### 10.2. Affald

I forbindelse med produktionen på ejendommen produceres der husdyrgødning som genanvendes som gødning på markerne. Foderspil søges minimeret mest muligt, da foder er en omkostning i produktionen.

De affaldsmængder som skal håndteres, opbevares og bortskaffes, er primært emballage fra de hjælpestoffer som anvendes i produktionen.

Affaldet består derfor primært af plastdunke fra sæber, desinfektionsmidler og bekæmpelsesmidler, Klinisk risikoaffald herunder spraydåser til mærkning af dyr, lysstofrør fra stalde, papir, pap og plast fra emballering samt jern og metal.

Affaldet sorteres på ejendommen som beskrevet i ovenstående skema

Affaldstype	Håndtering og bortskaffelse
<b>Fast affald</b>	
Klinisk Risikoaffald Kanyler og medicinrester og spraydåser	Opbevares i forrum og afleveres til dyrlæge
Tom emballage (papir/pap/plast og plastdunke)	Opbevares i 10 m <sup>3</sup> container som afhentes hver 14. dag godkendt aftager.
Spildolie	Opbevares på spildbakke i maskinhus. Spildolie og oliefiltre afhentes af godkendt renovatør
Lysstofrør og elsparepærer	Særskilt beholder i forrum. Afleveres på genbrugsplads
Jern og metal	Opbevares i maskinhus og afleveres til skrot

#### Håndtering af affald på Husdyrbruget

#### Vurdering

Det vurderes at affaldshåndteringen iagttages og at sortering, opbevaring og bortskaffelse af affald sker miljømæssigt forsvarligt og i overensstemmelse med kommunes affaldsregulativer.

### 10.3. Olie- og kemikalieforbrug

#### Olieforbrug

Der anvendes dieselolie til drift af landbrugsmaskiner. Forbruget varierer over året afhængigt af sæson.

Dieselolie opbevares i tætte og robuste tanke. Tankene står på stabilt underlag, så de ikke kan vælte. Tankning sker under opsyn. Evt. spil vil kunne iagttages. Hvis der sker spil, vil spil straks blive gravet væk og bortskaffet som farligt affald. Dette fremgår også af instruksen i beredskabsplanen vedr. uheld med olie og kemikalier.

#### Spildolie

Der opbevares ikke spildolie på ejendommen. Spildolie og brugte oliefiltre afleveres til xxx oliefirma.

#### Kemikalieforbrug

Husdyrbrugets forbrug af kemikalier er rengøringsmidler ved vask af malkeanlægget. Rengøringsmidler opbevares i kemirum.

Derudover opbevares der sprøjtemidler til markbruget. Der er ikke afløb i kemirummet.

**Kemiaffald**

Det er sjældent, at der er restprodukter. Det tilstræbes at disponere kemikalierne så restprodukter undgås. Eventuelle rester afleveres på genbrugsplads.

**Vurdering af olie- og kemikalieforbrug**

Det vurderes at forbruget af olie og kemikalier er acceptabelt for en virksomhed af denne størrelse. Samt at affaldsfraktioner herfra opbevares og afskaffes på korrekt vis.

Det vurderes at kemikalier opbevares korrekt i Kemirum og at evt. kemiaffald bortskaffes korrekt.

**10.4. Energiforbrug**

I staldene anvendes der el til malkeanlæg, belysning og skraber. Derudover anvendes der el til pumpning af gylle.

Der anvendes dieselolie til markdriften.

Der forventes ingen ændringer i energiforbruget i forbindelse med det ansøgte, da dette allerede er etableret.

For ejendommen bliver vand- og energiforbrug registreret i forbindelse med regnskabet.

Nudrift (2015)	Energiforbrug ansøgt drift 2019	
105.000 Kwh	175.000 Kwh	

Årligt forbrug af dieselolie til maskinstation	8.200 L
Årligt forbrug af olie til fyringsolie	5.000 L

*Energiforbrug er den samme i nudrift og ansøgt drift*

**Vurdering af energiforbrug**

Energiforbruget er ikke højere end forventeligt ved en produktion af denne størrelse. Da udvidelsen er foretaget jf. hjemviste miljøgodkendelse fra 2015 er energiforbruget for ansøgt drift kendt og opgjort som forbrug i 2019.

Der er ved renovering af eksisterende enheder fokus på forbrug af energi. Ved renoveringer vil der blive opgraderet til mindre energiforbrugende enheder på lys og lignende. Energiforbrug skal indgå i det løbende miljøarbejde, hvorigennem der fortsat vil være fokus på energiforbruget. Energiforbruget vil være en del af ejendommens miljøoptimering.

**BAT-Energi**

Der er ved renovering af eksisterende enheder fokus på forbrug af energi i forhold til lys, og pumpeeffektivitet. I forhold til foder er fokus på bedst mulig foderudnyttelse, så der skal produceres og anvendes mindst muligt foder og så der ikke genereres restmængder som ikke kan anvendes optimalt.

Der er etableret lavenergi lysstofrør i alle stalde. Lyset i staldene er kun tændt efter behov.

Det vurderes samlet set, at BAT i forhold til energi er opfyldt.

**10.5. Vandforbrug og påvirkning af vandressourcen**

Ejendommen forsynes med vand fra alment vandværk. Der forbruges vand til drikkevand til dyrene samt overbrusning af dyr og rengøring af stalde, foder- og ventilationsanlæg samt til vask af maskiner og til sprøjtninger i marken.

Nudrift (2015)	Ansøgt drift 2019	

7.050 m <sup>3</sup>	9.050 m <sup>3</sup>	
----------------------	----------------------	--

### **Spildevand**

Tagvand ledes til sivedræn.

Der er olietank til diesel, som er placeret på fast bund uden afløb til kloak. Dieselolietanken har automatisk påfyldningsstop ved fuld brændstoftank.

Kemikalier opbevares i kemirum med fast bund uden afløb.

### **Vurdering af vandforbrug og påvirkning af vandressourcen**

Der er ved den daglige drift fokus på at reducere vandspild vil løbende vedligeholdelse samt anvendelse af mindre vandforbrugende enheder.

Da udvidelsen er foretaget jf. hjemviste miljøgodkendelse fra 2015 er vandforbruget i ansøgt drift kendt og opgjort som forbrug i 2019.

Vandforbrug skal indgå i det løbende miljøarbejde, hvorigennem der fortsat vil være fokus på forbruget.

Det vurderes at husdyrbruget har foretaget de nødvendige foranstaltninger for at mindske vandforbruget og dermed virksomhedens påvirkning af grundvandsressourcerne.

De generelle regler sørger for at minimere risikoen for forurening af vandressourcen. Ligeledes håndteres overfladevand og restvand på en forsvarlig måde efter reglerne i Husdyrgødningsbekendtgørelsen.

Det vurderes, at når reglerne for opbevaring og anvendelse af sprøjtemidler, samt den gældende bekendtgørelse om olietanke overholdes, så sikres både jord, grundvand og overfladevand mod forurening.

### **BAT-Vand**

Der er ved den daglige drift fokus på at reducere vandspild ved daglig inspektion af drikkevandssystemet og løbende vedligeholdelse af rørføringer til vand, udskiftning af utætte ventiler samt placering drikkekar.

Vandforbrug skal indgå som en del af husdyrbrugets miljøarbejde, hvorigennem der fortsat vil være fokus på forbruget.

Det vurderes at husdyrbruget lever op til krav om BAT.




## 11. Bedst anvendelig teknologi; Ammoniak

Den vejledende grænseværdi for ammoniaktab (emissionsgrænseværdien) pr. år opnåelig ved anvendelse af bedste tilgængelige teknik (BAT) er beregnet i husdyrgodkendelse.dk. Den samlede BAT beregning fremgår af nedenstående tabel.

### Ansøgning (220572) | BAT

Herunder er der foretaget en beregning af den vejledende grænseværdi for ammoniaktab (emissionsgrænseværdien) pr. år opnåelig ved anvendelse af bedste tilgængelige teknik (BAT). Beregningerne er foretaget efter de retningslinjer og beregningsmetoder der fremgår af Miljøstyrelsens standardvilkår for BAT fra 2011, og afhænger af om en produktion er placeret i ny eller eksisterende stalde. For eksisterende stalde vil gælde en fast værdi per dyr på en given gulvtype. For nye stalde vil værdien afhænge af produktionens størrelse, således at BAT kravet skæres i takt med en voksende produktion.

Samlet BAT beregning 			
	Stalde	Løse	Total
Samlet BAT krav (kg NH <sub>3</sub> -N /år)	3181	618	3800
Faktisk emission (kg NH <sub>3</sub> -N /år)	3181	618	3800
Forskel (kg NH <sub>3</sub> -N /år)	-	-	0
Vejledende BAT Overholdt:	-	-	Ja

BAT-beregningen for ansøgt produktion er baseret på nedenstående forudsætning om eksisterende staldafsnit.

#### Forudsætning for BAT-beregningen (fra husdyrgodkendelse.dk)

I Danmark er BAT for valg af gulvtype i nye kvægsstalde fast drænet gulv med skrab. Det er baseret på at fordampningen er lavere fra stalde med spaltegulve.

I eksisterende stalde er BAT den gulvtype der forefindes uanset ammoniakfordampningen. Det skyldes at omkostningen for at ændre gulvet ikke står mål med miljøeffekten, da kummen under spalterne også skal ændres (det er ikke nok at lukke spalteåbningen).

#### Vurdering, begrænsning af ammoniakemission

I lovgivningen er der fastsat krav, som sikrer at husdyrbrug vælger et staldsystem eller en teknologi blandt de bedste tilgængelige, for at begrænse ammoniakudledningen fra husdyrbruget. De BAT-krav, der stilles til husdyrbrugene, bidrager til, at målet for fald i ammoniakemissionen i Danmark nås og at den sundhedspåvirkning ammoniak afstedkommer dermed imødegås. Når ammoniakudledningen begrænses, bidrager det også til en generel bedre beskyttelse af ammoniakfølsom natur, da baggrundsbelastninger hertil begrænses.

Det ansøgte overholder BAT-krav for ammoniakemissionen og det vurderes derfor, at det ansøgte lever op til kravet om anvendelse af bedste tilgængelige teknologi for ammoniakemissionen.

## 12. Grænseoverskridende virkninger

Husdyrbruget ligger langt fra den danske grænse og en vurdering af indvirkning på miljøet i en anden stat finder ansøger ikke relevant.

## 13. Risici for større ulykker eller katastrofer

Ansøger har forholdt sig til mulige uheld og mulighederne for at forbygge og afbøde virkningerne af uheld i den udarbejdede beredskabsplan.

Sker der uheld der kan medføre alvorlige påvirkninger af natur om miljø vil alarmcentralen straks blive kontaktet. Ligeledes vil kommunens Tekniske Forvaltning efterfølgende blive underrettet.

Derudover vurderes det at den generelle lovgivning har indarbejdet risici for større ulykker og katastrofer, således der ikke sket utilsigtet forurening af det omkringliggende miljø. Det vurderes at brand ikke udgør nogen anden fare for det omkringliggende miljø end hvis det var et parcelhus, da installationerne udgøres af identiske materialer.

Det vurderes således at projektet ikke er sårbart i forhold til ulykker eller større katastrofer.

## 14. Påvirkning af jordarealer og jordbund

Husdyrbrugets påvirkning af jordarealer sker primært på udbringningsarealerne. Reguleringen heraf varetages af de generelle regler, og er derfor ikke beskrevet yderligere.

Vand er ikke umiddelbart en begrænset ressource i Danmark, men kan dog være det i tørre somre. Ressourcen vand søges begrænset ved at være opmærksom på at der ikke sker unødigt vandspild som følge af utætheder i rørføringen eller utætte ventiler.

Der vurderes ikke at være risiko for erosion forbundet med det ansøgte projekt.

### **Risiko for forurening af jord, grundvand og overfladevand**

Da stalde, gyllerør og gyllebeholdere er udført i tætte og stabile materialer er det vurderingen, at der ved normal drift ikke kan ske udsivning af næringsstoffer fra anlægget.

Gylletankene kontrolleres ligeledes regelmæssigt for utætheder og er underlagt beholderkontrol hvert 10. år. Ved et utilsigtet udslip af gylle fra tankene, foreskriver beredskabsplanen hvordan husdyrbruget skal agere for at minimere omfanget af en forurening.

### **Opbevaring af olie og kemikalier**

Dieselolie opbevares i tætte og robuste tanke. Tankene står på stabilt underlag, så de ikke kan vælte. Tankning sker under opsyn. Evt. spil vil kunne iagttages. Hvis der sker spil, vil spil straks blive gravet væk og bortskaffet som farligt affald. Dette fremgår også af instruksen i beredskabsplanen vedr. uheld med olie og kemikalier. Kemikalier opbevares i kemirum med fast fund.

### **Affald**

Som udgangspunkt benyttes ikke mere foder end der er behov for og husdyrgødning anvendes til gødskning af marker, andet uundgåeligt affald sorteres med henblik på genanvendelse og kun restfraktioner ender i container med brændbart affald.

Det vurderes derfor, at affaldshåndteringen iagttages og at sortering, opbevaring og bortskaffelse af affald sker miljømæssigt forsvarligt og i overensstemmelse med Vejle Kommunes affaldsregulativer.

## 15. Andet om befolkningen og menneskers sundhed

Den generelle lovgivning som omfatter produktion af husdyr samt drift af markarealer er løbende under revision og opdateres årligt. Det er således det erhverv i Danmark som er mest reguleret og hvor der konstant er fokus på eventuelle risici.

Den generelle regulering omfatter både befolkningen og menneskers sundhed. Der er således lavet regler for hvor meget og hvordan afgrøder og produktionsdyr må behandles, samt tilbageholdelsestid for hvornår produktet kan sælges. Derudover er der grænseværdier for lugt og støj samt støv for at sikre nærmeste naboer mod en direkte gene ved den daglige drift. Ud over den generelle lovgivning er der branchekodeks for produktion af kød og mælk. Disse kodekser udvider kravet til også at hindre anvendelse af visse typer råvarer, som ikke påviseligt har nogen påvirkning på menneskers sundhed, men som brancheforeningen mener ikke bør

indgå i produktionen. Det er typisk bestemte fodermidler og f.eks. begrænset brug af slam som gødning middel.

Det vurderes, at der ikke er nogen særlige forhold på husdyrbruget eller beliggenheden i forhold til naboer der gør, at der i forbindelse med miljøgodkendelsen skal stilles særlige vilkår i forhold til menneskers sundhed.

Der er ikke kendskab til, at lugt fra husdyrbrug er sundhedsskadelig.

På baggrund af ovenstående vurderes det, at husdyrbruget ikke udgør en sundhedsrisiko, samt at husdyrbruget kan godkendes som ansøgt uden at være til gene for naboerne.

## 16. Alternative løsninger

Godkendelsen søges, da der ønskes godkendelse af det eksisterende produktionsareal, udvidelse af produktionsarealet i eksisterende bygninger og etablering af en gyllebeholder.

Der findes ikke alternative placeringer til den nye gyllebeholder, som er forenelige med de driftsmæssige hensyn, etableringen heraf vil kunne øge udnyttelsen af husdyrgødningen og forbedre håndteringen.

Af alternativer til overholdelse af BAT-krav i eksisterende staldafsnit er drøftet muligheden for at lave gylleforsuring. Af effektmæssige og økonomiske hensyn er eksisterende staldsystemer valgt, da denne løsning er mest proportional mellem investering og samfundsøkonomisk afkast. Der er ikke vurderet yderligere på alternativer til valg af teknologi.

0-alternativ vil således være uændret produktion i henhold til eksisterende godkendelse.

I alle virksomheder er der løbende krav til at tilpasse og optimere driften efter markedsforholdene. Inden for landbrugserhvervet er det en realitet, at landmanden står over for faldende afregningspriser i forhold til inflationen samtidigt med, at omkostningerne stiger. Der skal således produceres et stadig stigende antal enheder for at overleve økonomisk. Derfor vil det være uundgåeligt, at produktionen løbende skal optimeres.

Hvis produktionen ikke optimeres, smuldrer det økonomiske grundlag for virksomheden. Et konstant produktionsniveau er reelt en begyndende afvikling af produktionen med de personlige, samfundsmæssige og landskabelige konsekvenser, det giver. Samfundsmæssigt vil 0-alternativet derfor kunne betyde færre arbejdspladser dels på mejerier og slagterierne, men også i de mindre lokale virksomheder (vognmænd, foderstoffer m.m.), og som følge af dette må det kunne forventes at samfundets indkomstdannelse mindskes.

## 17. BAT: Råvarer, energi, vand og management

BAT i forhold til ammoniakemission er beskrevet under punkt 11.

BAT (Bedst anvendelige teknologi) er beskrevet i de enkelte underafsnit. Hver af følgende punkter er behandlet særskilt andre steder i dette dokument.

En del af kravene i produktionsstandarderne for kvægproduktion betegnes som BAT. Eks. at tilse at mekanisk udstyr såsom vandsystemet, malkeanlæg og tekniske installationer fungerer optimalt.

### 17.1. BAT-Råvarer

Med hensyn til råvarer (foder, vand, hjælpemidler mv.) benyttes der ikke mere, end der er behov for. Ansøger bestræber sig på at benytte så få foderenheder og så optimalt et råprotein- og fosforindhold som muligt, med en høj mælkeproduktion for øje.

De væsentligste råvarer i forbindelse med kvægproduktion er grovfoder, mineraler, sojaskrå, roer og kraftfoder samt vand.

Husdyrbrugets foderforbrug skønnes at fortsætte uændret med den ansøgte drift og eventuelle ændring i dyretype.

### 17.2. BAT-Energi

BAT og energiforbrug i forbindelse med husdyrbruget er beskrevet under punkt 10.4.

Det vurderes samlet set, at der anvendes BAT i forhold til energi.

### 17.3. BAT-Vand

BAT og vandforbrug i forbindelse med husdyrbruget er beskrevet under punkt 10.5.

Det vurderes samlet set, at der anvendes BAT i forhold til vandforbrug.

### 17.4. Management og forholdet til BAT-konklusionen

Der foreligger ikke egentlige uddannelses- og træningsprogrammer på ejendommen, men de ansatte sendes på relevante kurser, når der er behov, alt efter hvilke type arbejdsopgaver, de skal håndtere.

#### Plan for regelmæssig kontrol, reparation, vedligeholdelse og beredskab

Driften følger en plan for kontrol, reparation og vedligeholdelse af husdyrbruget inkl. materiel, herunder med henblik på at forebygge uheld, og beredskab for håndtering af uventede emissioner og hændelser. Planen skal som minimum opfylde betingelserne:

- 1) Gyllebeholdere (for tegn på skader, nedbrydning eller utætheder) minimum 1 gang årligt.
- 2) Gyllepumper, -miksere, -separatorer og -spredere.
- 3) Forsyningssystemer til vand
- 4) Udstyr til drikkevand, herunder skal behovet for regelmæssig indstilling vurderes og frekvensen for løbende indstilling i så fald fastsættes i planen.
- 5) Maskiner til udbringning af husdyrgødning samt doseringsmekanisme- eller dyse, som begge skal være i god stand.
- 6) Udarbejdelse af beredskabsplan.

Kontrol, reparation og vedligeholdelse, skal ske regelmæssigt. I henhold til driftsoptimering skal alt automatiseret eller mekanisk udstyr efterses mindst en gang om dagen, hvilket omfatter hovedparten af punkterne.

Derudover er der lavet en beredskabsplan for ejendommen.

#### Krav til fodring

Husdyrbrug kan for at reducere den samlede mængde næringsstoffer, der udskilles, som minimum anvende foderoptimering tilpasset dyrenes behov i produktionsperioden. Dette sker igennem optimering af foderplaner under hensyntagen til afgrødernes indhold af næringsstoffer, suppleret med mineraler, vitaminer og proteiner, og optimering af mælkeydelsen.

#### Krav om energieffektiv belysning

Husdyrbruget er interesseret i at anvende energieffektiv belysning i overensstemmelse med reglerne i det til enhver tid gældende bygningsreglement. Kravet indtræder ved ændring eller udskiftning af eksisterende belysningsystem eller belysningsanlæg.

Husdyrbruget opbevarer fakturaer for gennemførte udskiftninger i fem år og disse kan forevises på forlangende i forbindelse med tilsyn.

Anlægget opgraderes løbende i forhold til belysning.

Udbringning og opbevaring af husdyrgødning: Generel lovgivning anses som BAT og er derfor ikke uddybet nærmere.

## **18. Ophør af husdyrbruget**

I forbindelse med ophør vil der blive truffet de nødvendige foranstaltninger med henblik på at overlevere anlægget i forsvarlig miljømæssig tilstand.

Der vil blive gennemført en rengøring af anlægget samt tømning af gyllekanalerne, så der ikke forekommer forurening herfra. Oplag af foder, hjælpestoffer mv. vil blive bortskaffet.

Gylletanken tages ikke nødvendigvis ud af drift med ophør af husdyrproduktionen. Den vil den blive tømt i henhold til generel lovgivning.

Det vurderes, at disse tiltag er tilstrækkelige til at undgå forureningsfare, og til at sikre at husdyrbruget ikke vil blive et attraktivt levested for f.eks. rotter.

Senest 4 uger efter driftsophør anmeldes dette til kommunen.

## **19. Konklusion**

Med projektet etableres bygning til hhv. kælvningsafdeling og foderlade, småkalvestald, mødding, udvidelse af ensilageplads og en ny gyllebeholder og der ansøges om godkendelse af det eksisterende produktionsareal samt en udvidelse af produktionsarealet. Formålet med flexproduktionen er at optimere produktionen, ved at øge fleksibiliteten i forhold til dyretype og efterspørgsel.

Det vurderes, at det nye byggeri visuelt vil blive opfattet som en samlet enhed med det eksisterende anlæg, og at projektet ikke medfører væsentlige visuelle ændringer af det omkringliggende landskab. Udvidelse af staldarealet som sker i eksisterende bygninger, og påvirker derfor ikke visuelt. Da der er tale om en genbehandling af en allerede meddelt godkendelse er det ansøgte allerede etableret på nær udvidelsen af ensilagesiloen.

Projektet forudsætter ingen tillægstilladelser (ud over byggetilladelse) eller dispensationer.

Ved ansøgning om miljøgodkendelse foretages miljøkonsekvensberegninger i forhold til lugt og ammoniak. Resultatet viser at emissionerne vedr. lugt og ammoniak overholder lovens krav.

Lys, støv og støj er stort set uændret i forhold til nuværende produktion og vurderes ikke at indvirke væsentligt på det omkringliggende miljø.

Der forventes ikke et øget forbrug af vand og energi i forhold til det nuværende produktionsomfang. Forbrug af naturressourcer optimeres løbende og håndtering af affald vurderes at ske i henhold til gældende affaldsregulativer. Affaldet sorteres og genbruges i det omfang det er muligt.

Den generelle lovgivning i forhold til arealanvendelse, medicinanvendelse, dyrevelfærd, spildevand, husdyrgødningsopbevaring, pesticidanvendelse mv. regulerer anvendelsen således at der ikke opstår fare for det omkringliggende miljø. Ved fremkomst af ny viden på områderne vil denne blive indbygget i den generelle lovgivning.

**Husdyrgodkendelse.dk**  
**Ansøgningskema (220572)**

Dette er en ansøgning om godkendelse af et husdyrbrug efter husdyrbruglovens § 16 a.

**Versionsnummer:**

5

**Indsendelsesdato:**

28-07-2020

**Genereringsdato:**

13-10-2020

**Husdyrbruget**

Husdyrbrugets CVR-nummer	17246739
Husdyrbrugets navn	Kausgaard
Beliggelsesadresse	Kavshøjvej 6
Postnummer	9541
By	Suldrup

**Ansøger**

Ansøger navn	Bent Svejstrup
Ansøger adresse	Kavshøjvej 6
Ansøger postnummer	9541
Ansøger by	Suldrup
Ansøger telefon	20293023
Ansøger email	peter@psmr.dk

**Konsulent**

Konsulent Cvr	34501300
Konsulent virksomhedsnavn	Peter Salling Miljørådgivning
Konsulent navn	Peter Salling
Konsulent adresse	Ledvogtervej 116
Konsulent postnummer	9530
Konsulent by	Støvring
Konsulent telefon	41182020
Konsulent email	peter@psmr.dk

**Ejendom**

Ejendomsnummer	8400007833
CHR numre	

**Kort beskrivelse:**

Kopi: Kopi: Bent Svejstrup, Kavshøjvej 6, 9541 Suldrup, Ansøgning om tillæg til miljøgodkendelse.

Skemanummer: 220572

Versionsnummer: 5

## Ansøgning (220572) | Gennemse & indsend

Her er alle indtastninger og beregningsresultater samlet på en side, der kan udskrives som en samlet PDF.

Dette er en ansøgning om godkendelse af et husdyrbrug efter husdyrbruglovens § 16 a.

**Typen af IE - brug:**

Ikke IE-brug

**Kort beskrivelse:**

Kopi: Kopi: Bent Svejstrup, Kavshøjvej 6, 9541 Suldrup, Ansøgning om tillæg til miljøgodkendelse.

**Versionsnummer:**

5

### 1. Basisoplysninger

**Husdyrbruget**

Bedrift Cvr	17246739
Husdyrbrugets navn	Kausgaard
Beliggenhedsadresse	Kavshøjvej 6
Postnummer	9541
By	Suldrup

**Ansøger**

Ansøgersnavn	Bent Svejstrup
Ansøgeradresse	Kavshøjvej 6
Ansøgerpostnummer	9541
Ansøgerby	Suldrup
Ansørgertelefon	20293023
Ansøger-email	peter@psmr.dk

**Konsulent**

Konsulent Cvr	34501300
Konsulent virksomhedsnavn	Peter Salling Miljørådgivning
Konsulentnavn	Peter Salling
Konsulentadresse	Ledvogtervej 116
Konsulentpostnummer	9530
Konsulentby	Støvring
Konsulenttelefon	41182020
Konsulent-email	peter@psmr.dk

**Ejendom**

Ejendomsnummer	8400007833
CHR numre	

**Matrikler på ejendomsnummer**

Matrikel: 2a - Torsted By, Aarestrup
Matrikel: 4b - Braulstrup By, Sønderup
Matrikel: 4m - Tøttrup By, Sønderup

Skemanummer: 220572

Versionsnummer: 5

## 2. Overblik over stalde og produktioner

Stalde og produktioner						
Staldnavn	Staldstørrelse (m <sup>2</sup> )	Ventilation	Kildehøjde	Produktion	Antal måneder udegående	Produktionsareal (m <sup>2</sup> )
<b>Ansøgt drift</b>						
Udvidelse eksisterende stald kvier	825	Naturlig ventilation	3 m	(#318227) Malkekøer, kvier og stude. Fast drænet gulv med skraber og ajleafløb	0	813
kælvningsafdeling	200	Naturlig ventilation	3 m	(#318229) Malkekøer, kvier og stude. Dybstrøelse	0	169
Udvidelse eksisterende stald	1120	Naturlig ventilation	3 m	(#318231) Malkekøer, kvier og stude. Fast drænet gulv med skraber og ajleafløb	0	807
Heste	267	Blandet ventilation	3 m	(#318233) Heste. Dybstrøelse	0	157
Småkalve	340	Blandet ventilation	3 m	(#318694) Kalve, (under 6 mdr.). Dybstrøelse	0	189
Eksist. kostald	1540	Naturlig ventilation	3 m	(#318252) Malkekøer, kvier og stude. Sengestald med spalter (kanal, bagskyl eller ringkanal)	0	1130
Kalveytter	95	Naturlig ventilation	3 m	(#318693) Kalve, (under 6 mdr.). Dybstrøelse	0	46
<b>Sum</b>						<b>3311</b>
<b>Nudrift</b>						
Heste	267	Blandet ventilation	3 m	(#318259) Heste. Dybstrøelse	0	157
Kviestald	884	Blandet ventilation	3 m	(#318246) Malkekøer, kvier og stude. Sengestald med spalter (kanal, bagskyl eller ringkanal)	0	406
Eksist. kostald	1540	Naturlig ventilation	3 m	(#318453) Malkekøer, kvier og stude. Sengestald med spalter (kanal, bagskyl eller ringkanal)	0	1130
<b>Sum</b>						<b>1693</b>
<b>8 års drift</b>						
Heste	267	Blandet ventilation	3 m	(#318260) Heste. Dybstrøelse	0	157
Kviestald	884	Blandet ventilation	3 m	(#318692) Malkekøer, kvier og stude. Sengestald med spalter (kanal, bagskyl eller ringkanal)	0	406
Eksist. kostald	1540	Naturlig ventilation	3 m	(#318454) Malkekøer, kvier og stude. Sengestald med spalter (kanal, bagskyl eller ringkanal)	0	1130
<b>Sum</b>						<b>1693</b>



Skemanummer: 220572  
 Versionsnummer: 5

### 3. Overblik over husdyrgødning

Opbevaringslagre					
Navn	Lagertype	Yderligere oplysninger	Bedste tilgængelige opbevaringsteknik	Dimension	Areal (m <sup>2</sup> )
<b>Ansøgt drift</b>					
Gyllebeholder 1	Flydende			4 m dyb, heraf ca 2 m over jorden	506
Møddingsplads	Fast			13*180meter	234
Ny gyllebeholder (ssv. 4.000 m <sup>3</sup> )	Flydende			4000 m <sup>3</sup>	835
<b>Nudrift</b>					
Gyllebeholder 1	Flydende			4 m dyb, heraf ca 2 m over jorden	506
<b>8 års drift</b>					
Gyllebeholder 1	Flydende			4 m dyb, heraf ca 2 m over jorden	506
Gødningsandele					
Lagernavn	Gødningstype	Øvrige oplysninger		Areal (m <sup>2</sup> )	
<b>Ansøgt drift</b>					
Møddingsplads	Kvæg, heste, får og geder			227	
<b>Nudrift - Ingen data</b>					
<b>8 års drift - Ingen data</b>					

Skemanummer: 220572

Versionsnummer: 5

## 4. Ammoniakemission

### 4.1 Samlet ammoniakemission fra husdyrbruget (stald og lager)

Driftstype:	Ammoniakemission fra staldafsnit (kg NH <sub>3</sub> -N/år)	Ammoniakemission fra lagre (kg NH <sub>3</sub> -N/år)	Ammoniakemission fra husdyrbruget (kg NH <sub>3</sub> -N/år)
Ansøgt drift	3181,4	618,2	3799,7
Nudrift	1871,2	202,4	2073,7
8 års-drift	1871,2	202,4	2073,7

### 4.2 Resultater fra staldafsnit

#### 4.2.1 Ammoniakemission og reducerende tiltag på staldafsnit og produktioner

Navn på staldafsnit: <i>Udvidelse eksisterende stald kvier</i>					
Produktion	Produktionsareal (m <sup>2</sup> )	Ammoniakemission (kg NH <sub>3</sub> -N/år)	Reduktion, udegående dyr (kg NH <sub>3</sub> -N/år)	Effekt, miljøteknologi (kg NH <sub>3</sub> -N/år)	Faktisk ammoniakemission (kg NH <sub>3</sub> -N/år)
Ansøgt drift					
(#318227) Malkekøer, kvier og stude. Fast drænet gulv med skraber og ajlefløb	813	723,6	0,0	0,0	723,6
Nudrift - Ingen data					
8 års-drift - Ingen data					

Navn på staldafsnit: <i>kælvningsafdeling</i>					
Produktion	Produktionsareal (m <sup>2</sup> )	Ammoniakemission (kg NH <sub>3</sub> -N/år)	Reduktion, udegående dyr (kg NH <sub>3</sub> -N/år)	Effekt, miljøteknologi (kg NH <sub>3</sub> -N/år)	Faktisk ammoniakemission (kg NH <sub>3</sub> -N/år)
Ansøgt drift					
(#318229) Malkekøer, kvier og stude. Dybstrøelse	169	142,0	0,0	0,0	142,0
Nudrift - Ingen data					
8 års-drift - Ingen data					

Navn på staldafsnit: <i>Udvidelse eksisterende stald</i>					
Produktion	Produktionsareal (m <sup>2</sup> )	Ammoniakemission (kg NH <sub>3</sub> -N/år)	Reduktion, udegående dyr (kg NH <sub>3</sub> -N/år)	Effekt, miljøteknologi (kg NH <sub>3</sub> -N/år)	Faktisk ammoniakemission (kg NH <sub>3</sub> -N/år)
Ansøgt drift					
(#318231) Malkekøer, kvier og stude. Fast drænet gulv med skraber og ajlefløb	807	718,2	0,0	0,0	718,2
Nudrift - Ingen data					
8 års-drift - Ingen data					

Skemanummer: 220572

Versionsnummer: 5

Navn på staldafsnit: <i>Heste</i>					
Produktion	Produktionsareal (m <sup>2</sup> )	Ammoniakemission (kg NH <sub>3</sub> -N/år)	Reduktion, udegående dyr (kg NH <sub>3</sub> -N/år)	Effekt, miljøteknologi (kg NH <sub>3</sub> -N/år)	Faktisk ammoniakemission (kg NH <sub>3</sub> -N/år)
Ansøgt drift					
(#318233) Heste. Dybstrøelse	157	89,5	0,0	0,0	89,5
Nudrift					
(#318259) Heste. Dybstrøelse	157	89,5	0,0	0,0	89,5
8 års-drift					
(#318260) Heste. Dybstrøelse	157	89,5	0,0	0,0	89,5

Navn på staldafsnit: <i>Småkalve</i>					
Produktion	Produktionsareal (m <sup>2</sup> )	Ammoniakemission (kg NH <sub>3</sub> -N/år)	Reduktion, udegående dyr (kg NH <sub>3</sub> -N/år)	Effekt, miljøteknologi (kg NH <sub>3</sub> -N/år)	Faktisk ammoniakemission (kg NH <sub>3</sub> -N/år)
Ansøgt drift					
(#318694) Kalve, (under 6 mdr.). Dybstrøelse	189	158,8	0,0	0,0	158,8
Nudrift - Ingen data					
8 års-drift - Ingen data					

Navn på staldafsnit: <i>Kviestald</i>					
Produktion	Produktionsareal (m <sup>2</sup> )	Ammoniakemission (kg NH <sub>3</sub> -N/år)	Reduktion, udegående dyr (kg NH <sub>3</sub> -N/år)	Effekt, miljøteknologi (kg NH <sub>3</sub> -N/år)	Faktisk ammoniakemission (kg NH <sub>3</sub> -N/år)
Ansøgt drift - Ingen data					
Nudrift					
(#318246) Malkekøer, kvier og stude. Sengestald med spalter (kanal, bagskyl eller ringkanal)	406	471,0	0,0	0,0	471,0
8 års-drift					
(#318692) Malkekøer, kvier og stude. Sengestald med spalter (kanal, bagskyl eller ringkanal)	406	471,0	0,0	0,0	471,0

Skemanummer: 220572

Versionsnummer: 5

Navn på staldafsnit: <i>Eksist. kostald</i>					
Produktion	Produktionsareal (m <sup>2</sup> )	Ammoniakemission (kg NH <sub>3</sub> -N/år)	Reduktion, udegående dyr (kg NH <sub>3</sub> -N/år)	Effekt, miljøteknologi (kg NH <sub>3</sub> -N/år)	Faktisk ammoniakemission (kg NH <sub>3</sub> -N/år)
Ansøgt drift					
(#318252) Malkekøer, kvier og stude. Sengestald med spalter (kanal, bagskyl eller ringkanal)	1130	1310,8	0,0	0,0	1310,8
Nudrift					
(#318453) Malkekøer, kvier og stude. Sengestald med spalter (kanal, bagskyl eller ringkanal)	1130	1310,8	0,0	0,0	1310,8
8 års-drift					
(#318454) Malkekøer, kvier og stude. Sengestald med spalter (kanal, bagskyl eller ringkanal)	1130	1310,8	0,0	0,0	1310,8

Navn på staldafsnit: <i>Kalvehytter</i>					
Produktion	Produktionsareal (m <sup>2</sup> )	Ammoniakemission (kg NH <sub>3</sub> -N/år)	Reduktion, udegående dyr (kg NH <sub>3</sub> -N/år)	Effekt, miljøteknologi (kg NH <sub>3</sub> -N/år)	Faktisk ammoniakemission (kg NH <sub>3</sub> -N/år)
Ansøgt drift					
(#318693) Kalve, (under 6 mdr.). Dybstrøelse	46	38,6	0,0	0,0	38,6
Nudrift - Ingen data					
8 års-drift - Ingen data					

### 4.3 Resultater for lagre

#### 4.3.1 Ammoniakemission og effekt af miljøteknologi på lagre med flydende husdyrgødning

Lagre med flydende husdyrgødning				
Lagernavn	Overfladeareal (m <sup>2</sup> )	Ammoniakemission (kg NH <sub>3</sub> -N/år)	Effekt, miljøteknologi (kg NH <sub>3</sub> -N/år)	Ammoniakemission for lager (kg NH <sub>3</sub> -N/år)
Ansøgt drift				
Gyllebeholder 1	506	202,4	0,0	202,4
Ny gyllebeholder (ssv. 4.000 m <sup>3</sup> )	835	334,1	0,0	334,1
Nudrift				
Gyllebeholder 1	506	202,4	0,0	202,4
8 års-drift				
Gyllebeholder 1	506	202,4	0,0	202,4

Skemanummer: 220572

Versionsnummer: 5

## 4.3.2 Andele af gødningstyper i og ammoniakemission fra lagre med fast husdyrgødning

Lagre med fast husdyrgødning					
Lagernavn	Grundareal for lager (m <sup>2</sup> )	Gødningstype for andel	Areal af andel af gødningstype (m <sup>2</sup> )	Areal af andel udgør af samlet grundareal (%)	Ammoniakemission fra andel (kg NH <sub>3</sub> -N/år)
<b>Ansøgt drift</b>					
Møddingsplads	234	Kvæg, heste, får og geder	227	97,0	81,7
<b>Nudrift - Ingen data</b>					
<b>8 års-drift - Ingen data</b>					

## 4.3.3 Oversigt over husdyrgødningstyper produceret i ansøgt drift

**Gødningstyper produceret fra de valgte dyretype og staldsystemer**

Gødningstype fra produktion: Ingen fast gødning  
 Gødningstype fra produktion: Kvæg, heste, får og geder

**Angivne gødningstyper i indtegnede lagre**

Gødningstype fra lagre: Flydende gødning  
 Gødningstype fra lagre: Kvæg, heste, får og geder

Skemanummer: 220572

Versionsnummer: 5

## 5. BAT

Samlet BAT beregning			
	Stalde	Lagre	Total
Samlet BAT krav (kg NH <sub>3</sub> -N /år)	3181	618	3800
Faktisk emission (kg NH <sub>3</sub> -N /år)	3181	618	3800
Forskel (kg NH <sub>3</sub> -N /år)	-	-	0
Vejledende BAT Overholdt?	-	-	Ja

Samlet ammoniaktab for hele anlægget (alle produktioner) opnåelig ved anvendelse af BAT				
Vejl. sum (kg NH <sub>3</sub> -N /år)	Ansøgers forslag (kg NH <sub>3</sub> -N /år)	Ansøgers Begrundelse	Kommunens krav (kg NH <sub>3</sub> -N /år)	Kommunens Begrundelse
3181				

**Beregninger af progressive BAT krav opnåelig ved anvendelse af BAT for produktioner i nye stalde**

Ansøgningen indeholder ikke produktioner med dyretype og staldsystemer hvor BAT kravet bestemmes progressivt ud fra arealet.

BAT krav opnåelig ved anvendelse af BAT for nye og eksisterende stalde				
Staldnavn	Navn på dyretype og staldsystem eller flexgruppe	Forudsætning for BAT-beregning	BAT krav ved ny stald (kg NH <sub>3</sub> -N / (m <sup>2</sup> · år))	BAT krav ved eksisterende stald (kg NH <sub>3</sub> -N / (m <sup>2</sup> · år)) <sup>c</sup>
Udvidelse eksisterende stald kvier	Malkekøer, kvier og stude. Fast drænet gulv med skraber og ajleafløb	Nyt (inkl. renoveret) staldafsnit	0,89	0,89
kælvningsafdeling	Malkekøer, kvier og stude. Dybstrøelse	Nyt (inkl. renoveret) staldafsnit	0,84	0,84
Udvidelse eksisterende stald	Malkekøer, kvier og stude. Fast drænet gulv med skraber og ajleafløb	Nyt (inkl. renoveret) staldafsnit	0,89	0,89
Heste	Heste. Dybstrøelse	Eksisterende staldafsnit	0,57	0,57
Småkalve	Kalve, (under 6 mdr.). Dybstrøelse	Nyt (inkl. renoveret) staldafsnit	0,84	0,84
Eksist. kostald	Malkekøer, kvier og stude. Sengestald med spalter (kanal, bagskyl eller ringkanal)	Eksisterende staldafsnit, BAT-krav fastsat i tidligere afgørelse	0,89	1,16
Kalvehytter	Kalve, (under 6 mdr.). Dybstrøelse	Nyt (inkl. renoveret) staldafsnit	0,84	0,84

<sup>c</sup> BAT krav ved eksisterende stald er tabelværdien for staldtypen. BAT kravet kan være lavere i den aktuelle situation, hvis der fastsat vilkår til eksisterende stald i en tidligere godkendelse.

Skemanummer: 220572

Versionsnummer: 5






Ammoniaktab pr. produktion opnåelig ved anvendelse af BAT					
Produktion	BAT krav Areal (kg NH <sub>3</sub> -N / (m <sup>2</sup> · år))	Korrektionsfaktor for udegående	Vejl. sum (kg NH <sub>3</sub> -N / år)	Ansøgers forslag (kg NH <sub>3</sub> -N / år)	Kommunens krav (kg NH <sub>3</sub> -N / år)
(#318227) Malkekøer, kvier og stude. Fast drænet gulv med skraber og ajleafløb	813 0,89	1	724		
(#318229) Malkekøer, kvier og stude. Dybstrøelse	169 0,84	1	142		
(#318231) Malkekøer, kvier og stude. Fast drænet gulv med skraber og ajleafløb	807 0,89	1	718		
(#318233) Heste. Dybstrøelse	157 0,57	1	89		
(#318694) Kalve, (under 6 mdr.). Dybstrøelse	189 0,84	1	159		
(#318252) Malkekøer, kvier og stude. Sengestald med spalter (kanal, bagskyl eller ringkanal)	1130 1,16	1	1311		
(#318693) Kalve, (under 6 mdr.). Dybstrøelse	46 0,84	1	39		

Skemanummer: 220572

Versionsnummer: 5

## 6. Nabopåvirkning

### 6.1 Samlet resultat af lugtberegning

Bebyggelse	Kumulation	Model	Ukorrigeret geneafstand	Korrigeret geneafstand	Vægtet gennemsnits- afstand	Genekriterie overholdt
Torstedvej 33 	0	FMK	98,9	98,9	320,4	Ja
Sønderupvej 4 	0	NY	244,9	244,9	1982,1	Ja
Sønderupvej 4 	0	NY	244,9	244,9	1990,1	Ja
Haverslev By, Haverslev 	0	NY	370,3	351,7	2569	Ja
Haverslev By, Haverslev 	0	NY	370,3	351,7	2384,7	Ja

Konsekvenszone: 397 m

### 6.3 Lugtgeneberegninger - detaljer om staldafsnit

Bebyggelse: Torstedvej 33 Opretter: Ansøger				Bebyggelse: Sønderupvej 4 Opretter: Ansøger			
#	Staldafsnit	Afstand(m)	Placering 300-60 grader	#	Staldafsnit	Afstand(m)	Placering 300-60 grader
1	Kalvehytter	261,1	Nej	1	Udvidelse eksisterende stald kvier	1961,1	Nej
2	kælvningsafdeling	264,3	Nej	2	kælvningsafdeling	1968,1	Nej
3	Heste	288,9	Nej	3	Udvidelse eksisterende stald	1976,6	Nej
4	Kviestald	290,7	Nej	4	Eksist. kostald	1988,8	Nej
5	Eksist. kostald	292,1	Nej	5	Kalvehytter	1990,7	Nej
6	Småkalve	321,4	Nej	6	Småkalve	2031,6	Nej
7	Udvidelse eksisterende stald	347,2	Nej	7	Kviestald	2037,5	Nej
8	Udvidelse eksisterende stald kvier	347,9	Nej	8	Heste	2062,3	Nej

Bebyggelse: Sønderupvej 4 Opretter: Sagsbehandler				Bebyggelse: Haverslev By, Haverslev Opretter: Ansøger			
#	Staldafsnit	Afstand(m)	Placering 300-60 grader	#	Staldafsnit	Afstand(m)	Placering 300-60 grader
1	Udvidelse eksisterende stald kvier	1969,2	Nej	1	Udvidelse eksisterende stald	2540,3	Ja
2	kælvningsafdeling	1975,8	Nej	2	Udvidelse eksisterende stald kvier	2541,6	Ja
3	Udvidelse eksisterende stald	1984,7	Nej	3	Småkalve	2565,5	Ja
4	Eksist. kostald	1996,7	Nej	4	Eksist. kostald	2596,0	Ja
5	Kalvehytter	1998,5	Nej	5	Kviestald	2596,1	Ja
6	Småkalve	2039,7	Nej	6	Heste	2600,9	Ja
7	Kviestald	2045,4	Nej	7	Kalvehytter	2628,4	Ja
8	Heste	2070,2	Nej	8	kælvningsafdeling	2630,5	Ja



Skemanummer: 220572

Versionsnummer: 5

Bebyggelse: Haverslev By, Haverslev Opretter: Sagsbehandler			
#	Staldafsnit	Afstand(m)	Placering 300-60 grader
1	Udvidelse eksisterende stald	2356,0	Ja
2	Udvidelse eksisterende stald kvier	2359,7	Ja
3	Småkalve	2373,2	Ja
4	Kviestald	2403,9	Ja
5	Heste	2404,9	Ja
6	Eksist. kostald	2411,3	Ja
7	Kalvehytter	2444,4	Ja
8	kælvningsafdeling	2450,2	Ja

## 6.4 Lugtemission fra produktioner

Ansøgt drift								
Staldafsnit								
Udvidelse eksisterende stald kvier	Produktionsid	Antal måneder udegående	Lugt (LE/s)	Lugt (OU/s)	Effekt af teknologi (%)	Faktisk lugt (LE/s)	Faktisk lugt (OU/s)	Produktionsareal (m <sup>2</sup> )
.....	318227	0	2520,3	10569,0	0	2520,3	10569,0	813
kælvningsafdeling	Produktionsid	Antal måneder udegående	Lugt (LE/s)	Lugt (OU/s)	Effekt af teknologi (%)	Faktisk lugt (LE/s)	Faktisk lugt (OU/s)	Produktionsareal (m <sup>2</sup> )
.....	318229	0	523,9	2197,0	0	523,9	2197,0	169
Udvidelse eksisterende stald	Produktionsid	Antal måneder udegående	Lugt (LE/s)	Lugt (OU/s)	Effekt af teknologi (%)	Faktisk lugt (LE/s)	Faktisk lugt (OU/s)	Produktionsareal (m <sup>2</sup> )
.....	318231	0	2501,7	10491,0	0	2501,7	10491,0	807
Heste	Produktionsid	Antal måneder udegående	Lugt (LE/s)	Lugt (OU/s)	Effekt af teknologi (%)	Faktisk lugt (LE/s)	Faktisk lugt (OU/s)	Produktionsareal (m <sup>2</sup> )
.....	318233	0	0,0	1083,3	0	0,0	1083,3	157
Småkalve	Produktionsid	Antal måneder udegående	Lugt (LE/s)	Lugt (OU/s)	Effekt af teknologi (%)	Faktisk lugt (LE/s)	Faktisk lugt (OU/s)	Produktionsareal (m <sup>2</sup> )
.....	318694	0	585,9	2457,0	0	585,9	2457,0	189
Eksist. kostald	Produktionsid	Antal måneder udegående	Lugt (LE/s)	Lugt (OU/s)	Effekt af teknologi (%)	Faktisk lugt (LE/s)	Faktisk lugt (OU/s)	Produktionsareal (m <sup>2</sup> )
.....	318252	0	3503,0	14690,0	0	3503,0	14690,0	1130
Kalvehytter	Produktionsid	Antal måneder udegående	Lugt (LE/s)	Lugt (OU/s)	Effekt af teknologi (%)	Faktisk lugt (LE/s)	Faktisk lugt (OU/s)	Produktionsareal (m <sup>2</sup> )
.....	318693	0	142,6	598,0	0	142,6	598,0	46
Sum			<b>9777,4</b>	<b>42085,3</b>		<b>9777,4</b>	<b>42085,3</b>	

Skemanummer: 220572

Versionsnummer: 5

Nudrift								
Staldafsnit								
Heste	Produktionsld	Antal måneder udegående	Lugt (LE/s)	Lugt (OU/s)	Effekt af teknologi (%)	Faktisk lugt (LE/s)	Faktisk lugt (OU/s)	Produktionsareal (m <sup>2</sup> )
.....	318259	0	0,0	1083,3	0	0,0	1083,3	157
Kviestald	Produktionsld	Antal måneder udegående	Lugt (LE/s)	Lugt (OU/s)	Effekt af teknologi (%)	Faktisk lugt (LE/s)	Faktisk lugt (OU/s)	Produktionsareal (m <sup>2</sup> )
.....	318246	0	1258,6	5278,0	0	1258,6	5278,0	406
Eksist. kostald	Produktionsld	Antal måneder udegående	Lugt (LE/s)	Lugt (OU/s)	Effekt af teknologi (%)	Faktisk lugt (LE/s)	Faktisk lugt (OU/s)	Produktionsareal (m <sup>2</sup> )
.....	318453	0	3503,0	14690,0	0	3503,0	14690,0	1130
<b>Sum</b>			<b>4761,6</b>	<b>21051,3</b>		<b>4761,6</b>	<b>21051,3</b>	

Skemanummer: 220572

Versionsnummer: 5

## 7. Naturområder

### 7.1 Samlet resultat af ammoniakberegninger

Samlet emission: 3799,7 (kg NH<sub>3</sub>-N/år)Meremission (8 års-drift) 1726,0 (kg NH<sub>3</sub>-N/år)Meremission (nudrift) 1726,0 (kg NH<sub>3</sub>-N/år)

### 7.2 Overblik over naturpunkter

Naturpunkt: §3	
Kategori	Kategori 1
Oprettet	Ansøger
Ruhed	Blandet natur med lav bevoksning
Beskrivelse	
Kumulation	Nul ejendomme (0)
Merdeposition (8 års-drift)	0,2 kg N/ha/år
Merdeposition (nudrift)	0,2 kg N/ha/år
Total deposition	0,4 kg N/ha/år

Naturlinjer til punkt: §3				
Naturlinje fra	Ruhed opland	Merdeposition	Merdeposition	Totaldeposition (kg N/ha/år)
		(nudrift) (kg N/ha/år)	(8 års-drift) (kg N/ha/år)	
S: Heste	Landbrug0,0	0,0	0,0	0,0
S: Kvistald	Landbrug0,0	0,0	0,0	0,0
S: Kalvehytter	Landbrug0,0	0,0	0,0	0,0
G: Gyllebeholder 1	Landbrug0,0	0,0	0,0	0,0
S: Eksist. kostald	Landbrug0,0	0,0	0,0	0,1
S: Udvidelse eksisterende stald kvier	Landbrug0,1	0,1	0,1	0,1
S: Udvidelse eksisterende stald	Landbrug0,1	0,1	0,1	0,1
S: kælvningsafdeling	Landbrug0,0	0,0	0,0	0,0
G: Møddingsplads	Landbrug0,0	0,0	0,0	0,0
G: Ny gyllebeholder (ssv . 4.000 m3)	Landbrug0,0	0,0	0,0	0,0
S: Småkalve	Landbrug0,0	0,0	0,0	0,0

Naturpunkt: KAT 2	
Kategori	Kategori 2
Oprettet	Ansøger
Ruhed	Blandet natur med lav bevoksning
Beskrivelse	
Kumulation	Nul ejendomme (0)
Merdeposition (8 års-drift)	0,0 kg N/ha/år
Merdeposition (nudrift)	0,0 kg N/ha/år
Total deposition	0,0 kg N/ha/år

Naturlinjer til punkt: KAT 2				
Naturlinje fra	Ruhed opland	Merdeposition	Merdeposition	Totaldeposition (kg N/ha/år)
		(nudrift) (kg N/ha/år)	(8 års-drift) (kg N/ha/år)	
S: Heste	Landbrug0,0	0,0	0,0	0,0
S: Kvistald	Landbrug0,0	0,0	0,0	0,0
S: Kalvehytter	Landbrug0,0	0,0	0,0	0,0
G: Gyllebeholder 1	Landbrug0,0	0,0	0,0	0,0
S: Eksist. kostald	Landbrug0,0	0,0	0,0	0,0
S: Udvidelse eksisterende stald kvier	Landbrug0,0	0,0	0,0	0,0
S: Udvidelse eksisterende stald	Landbrug0,0	0,0	0,0	0,0
S: kælvningsafdeling	Landbrug0,0	0,0	0,0	0,0
G: Møddingsplads	Landbrug0,0	0,0	0,0	0,0
G: Ny gyllebeholder (ssv . 4.000 m3)	Landbrug0,0	0,0	0,0	0,0
S: Småkalve	Landbrug0,0	0,0	0,0	0,0

Skemanummer: 220572

Versionsnummer: 5

Naturpunkt: KAT 1	
Kategori	Kategori 1
Opretter	Ansøger
Ruhed	Blandet natur med lav bevoksning
Beskrivelse	
Kumulation	Nul ejendomme (0)
Merdeposition (8 års-drift)	0,0 kg N/ha/år
Merdeposition (nudrift)	0,0 kg N/ha/år
Total deposition	0,1 kg N/ha/år

Naturlinjer til punkt: KAT 1				
Naturlinje fra	Ruhed opland	Merdeposition (nudrift) (kg N/ha/år)	Merdeposition (8 års-drift) (kg N/ha/år)	Totaldeposition (kg N/ha/år)
S: Heste	Landbrug0,0		0,0	0,0
S: Kviestald	Landbrug0,0		0,0	0,0
S: Kalvehytter	Landbrug0,0		0,0	0,0
G: Gyllebeholder 1	Landbrug0,0		0,0	0,0
S: Eksist. kostald	Landbrug0,0		0,0	0,0
S: Udvidelse eksisterende stald kvier	Landbrug0,0		0,0	0,0
S: Udvidelse eksisterende stald	Landbrug0,0		0,0	0,0
S: kælvningsafdeling	Landbrug0,0		0,0	0,0
G: Møddingsplads	Landbrug0,0		0,0	0,0
G: Ny gyllebeholder (ssv . 4.000 m3)	Landbrug0,0		0,0	0,0
S: Småkalve	Landbrug0,0		0,0	0,0

Naturpunkt: KAT 3	
Kategori	Kategori 3
Opretter	Ansøger
Ruhed	Blandet natur med lav bevoksning
Beskrivelse	
Kumulation	Nul ejendomme (0)
Merdeposition (8 års-drift)	0,1 kg N/ha/år
Merdeposition (nudrift)	0,1 kg N/ha/år
Total deposition	0,2 kg N/ha/år

Naturlinjer til punkt: KAT 3				
Naturlinje fra	Ruhed opland	Merdeposition (nudrift) (kg N/ha/år)	Merdeposition (8 års-drift) (kg N/ha/år)	Totaldeposition (kg N/ha/år)
G: Gyllebeholder 1	Landbrug0,0		0,0	0,0
S: Kviestald	Landbrug0,0		0,0	0,0
S: Kalvehytter	Landbrug0,0		0,0	0,0
S: Heste	Landbrug0,0		0,0	0,0
S: Eksist. kostald	Landbrug0,0		0,0	0,1
S: Udvidelse eksisterende stald kvier	Landbrug0,0		0,0	0,0
S: Udvidelse eksisterende stald	Landbrug0,0		0,0	0,0
S: kælvningsafdeling	Landbrug0,0		0,0	0,0
G: Møddingsplads	Landbrug0,0		0,0	0,0
G: Ny gyllebeholder (ssv . 4.000 m3)	Landbrug0,0		0,0	0,0
S: Småkalve	Landbrug0,0		0,0	0,0

Skemanummer: 220572

Versionsnummer: 5

## 8. Afstande

### 8.1 Afstande angivet

Ikke- almene vandforsyningsanlæg - Vandforsyningsanlæg (ikke almen)			
Type	Navn	Afstand [m]	Minimumsafstand [m]
Ensilageopbevaringsanlæg	Ensilageplads	190	-
Driftsbygning	Ny ensilageplads	191	-
Staldbygning	kælvningsafdeling	278	-
Gødningslager	Møddingsplads	364	-

Almene vandforsyningsanlæg - Vandforsyningsanlæg (almen)			
Type	Navn	Afstand [m]	Minimumsafstand [m]
Ensilageopbevaringsanlæg	Ensilageplads	2580	-
Driftsbygning	Ny ensilageplads	2597	-
Staldbygning	Heste	2606	-
Gødningslager	Ny gyllebeholder (ssv. 4.000 m3)	2656	-

Nabobeboelse - Nabobeboelse			
Type	Navn	Afstand [m]	Minimumsafstand [m]
Ensilageopbevaringsanlæg	Ensilageplads	165	-
Driftsbygning	Ny ensilageplads	168	-
Staldbygning	Kalvehytter	255	-
Gødningslager	Møddingsplads	338	-

Off vej - Offentlig vej og privat fællesvej			
Type	Navn	Afstand [m]	Minimumsafstand [m]
Ensilageopbevaringsanlæg	Ensilageplads	174	-
Driftsbygning	Ny ensilageplads	174	-
Staldbygning	Udvidelse eksisterende stald	18	-
Gødningslager	Gyllebeholder 1	39	-

off vej gyllebeholder - Offentlig vej og privat fællesvej			
Type	Navn	Afstand [m]	Minimumsafstand [m]
Ensilageopbevaringsanlæg	Ensilageplads	192	-
Driftsbygning	Ny ensilageplads	203	-
Staldbygning	Udvidelse eksisterende stald	73	-
Gødningslager	Ny gyllebeholder (ssv. 4.000 m3)	16	-

beboelse på egen ejendom - Beboelse på samme ejendom			
Type	Navn	Afstand [m]	Minimumsafstand [m]

Skemanummer: 220572

Versionsnummer: 5

Type	Navn	Afstand [m]	Minimumsafstand [m]
Ensilageopbevaringsanlæg	Ensilageplads	77	-
Driftsbygning	Ny ensilageplads	98	-
Staldbygning	Heste	6	-
Gødningslager	Møddingsplads	77	-

**vandløb - Vandløb og søer over 100 kvm**

Type	Navn	Afstand [m]	Minimumsafstand [m]
Ensilageopbevaringsanlæg	Ensilageplads	1037	-
Driftsbygning	Ny ensilageplads	1043	-
Staldbygning	Udvidelse eksisterende stald	884	-
Gødningslager	Ny gyllebeholder (ssv. 4.000 m3)	864	-

**Vandløb - Vandløb og søer over 100 kvm**

Type	Navn	Afstand [m]	Minimumsafstand [m]
Ensilageopbevaringsanlæg	Ensilageplads	403	-
Driftsbygning	Ny ensilageplads	412	-
Staldbygning	Udvidelse eksisterende stald	262	-
Gødningslager	Ny gyllebeholder (ssv. 4.000 m3)	225	-

**8.1.1 Yderligere informationer og specielle forhold**

Kommentar til afstandsangivelser Ingen kommentar

**8.2 Afstande til naturområder og nabobebyggelser****KAT 3 - Naturområde (kategori 3)**

Type	Navn	Afstand [m]
Ensilageopbevaringsanlæg	Ensilageplads	1074
Driftsbygning	Ny ensilageplads	1091
Staldbygning	Heste	1104
Gødningslager	Ny gyllebeholder (ssv. 4.000 m3)	1159

**KAT 1 - Naturområde (kategori 1)**

Type	Navn	Afstand [m]
Ensilageopbevaringsanlæg	Ensilageplads	2236
Driftsbygning	Ny ensilageplads	2260
Staldbygning	Heste	2190
Gødningslager	Ny gyllebeholder (ssv. 4.000 m3)	2192

**KAT 2 - Naturområde (kategori 2)**

Type	Navn	Afstand [m]
------	------	-------------

Skemanummer: 220572

Versionsnummer: 5

Type	Navn	Afstand [m]
Ensilageopbevaringsanlæg	Ensilageplads	4504
Driftsbygning	Ny ensilageplads	4496
Staldbygning	Udvidelse eksisterende stald kvier	4417
Gødningslager	Gyllebeholder 1	4461

**§3 - Naturområde (kategori 1)**

Type	Navn	Afstand [m]
Ensilageopbevaringsanlæg	Ensilageplads	461
Driftsbygning	Ny ensilageplads	465
Staldbygning	Udvidelse eksisterende stald	306
Gødningslager	Gyllebeholder 1	296

**Sønderupvej 4 - Nabo (Samlet bebyggelse)**

Type	Navn	Afstand [m]
Ensilageopbevaringsanlæg	Ensilageplads	2000
Driftsbygning	Ny ensilageplads	1990
Staldbygning	Udvidelse eksisterende stald kvier	1945
Gødningslager	Gyllebeholder 1	1995

**Torstedvej 33 - Nabo (Enkelt bolig)**

Type	Navn	Afstand [m]
Ensilageopbevaringsanlæg	Ensilageplads	166
Driftsbygning	Ny ensilageplads	169
Staldbygning	Kalvehytter	256
Gødningslager	Møddingsplads	339

**Haverslev By, Haverslev - Nabo (Byzone)**

Type	Navn	Afstand [m]
Ensilageopbevaringsanlæg	Ensilageplads	2666
Driftsbygning	Ny ensilageplads	2667
Staldbygning	Udvidelse eksisterende stald	2509
Gødningslager	Gyllebeholder 1	2502

**Haverslev By, Haverslev - Nabo (Byzone)**

Type	Navn	Afstand [m]
Ensilageopbevaringsanlæg	Ensilageplads	2479
Driftsbygning	Ny ensilageplads	2483
Staldbygning	Udvidelse eksisterende stald	2324
Gødningslager	Ny gyllebeholder (ssv. 4.000 m3)	2306

Skemanummer: 220572

Versionsnummer: 5

---

Type	Navn	Afstand [m]
<b>Sønderupvej 4 - Nabo (Samlet bebyggelse)</b>		
Type	Navn	Afstand [m]
Ensilageopbevaringsanlæg	Ensilageplads	2007
Driftsbygning	Ny ensilageplads	1998
Staldbygning	Udvidelse eksisterende stald kvier	1954
Gødningslager	Gyllebeholder 1	2003

---



Skemanummer: 220572

Versionsnummer: 5

## 9. Supplerende oplysninger

### Typen af IE-brug:

Ikke IE-brug

### Oplysninger om IE-bruget:

ikke angivet

### Generelle oplysningskrav:

ikke angivet

### Oplysninger om ventilationsforhold:

Stald: Udvidelse eksisterende stald kvier\nVentilationNaturlig: Nej\nVentilationEffekt: 0,00\nVentilationDriftstid: 0,00\nVentilationType: \nVentilationAfkastHoejde: 0\nVentilationAfkastType: \n\nStald: kælvningsafdeling\nVentilationNaturlig: Nej\nVentilationEffekt: 0,00\nVentilationDriftstid: 0,00\nVentilationType: \nVentilationAfkastHoejde: 0\nVentilationAfkastType: \n\nStald: Udvidelse eksisterende stald\nVentilationNaturlig: Nej\nVentilationEffekt: 0,00\nVentilationDriftstid: 0,00\nVentilationType: \nVentilationAfkastHoejde: 0\nVentilationAfkastType: \n\nStald: Heste\nVentilationNaturlig: Nej\nVentilationEffekt: 0,00\nVentilationDriftstid: 0,00\nVentilationType: \nVentilationAfkastHoejde: 0\nVentilationAfkastType: \n\nStald: Småkalve\nVentilationNaturlig: Ja\nVentilationEffekt: 0,00\nVentilationDriftstid: 0,00\nVentilationType: \nVentilationAfkastHoejde: 0\nVentilationAfkastType: \n\nStald: Kviestald\nVentilationNaturlig: Ja\nVentilationEffekt: 0,00\nVentilationDriftstid: 0,00\nVentilationType: \nVentilationAfkastHoejde: 0\nVentilationAfkastType: \n\nStald: Eksist. kostald\nVentilationNaturlig: Ja\nVentilationEffekt: 0,00\nVentilationDriftstid: 0,00\nVentilationType: \nVentilationAfkastHoejde: 0\nVentilationAfkastType: \n\n

### Samlet opbevaringskapacitet:

### 9.1 Miljøkonsekvensrapport

#### Beskrivelse af det ansøgte:

ikke angivet

#### Ansøgtes forventede virkning på miljøet:

ikke angivet

#### Foranstaltninger for at begrænse det ansøgtes virkning på miljøet:

ikke angivet

#### Alternative løsninger:

ikke angivet

#### Ikke teknisk resume:

ikke angivet

#### Ansvarlig:

Peter Leth Karmann Salling

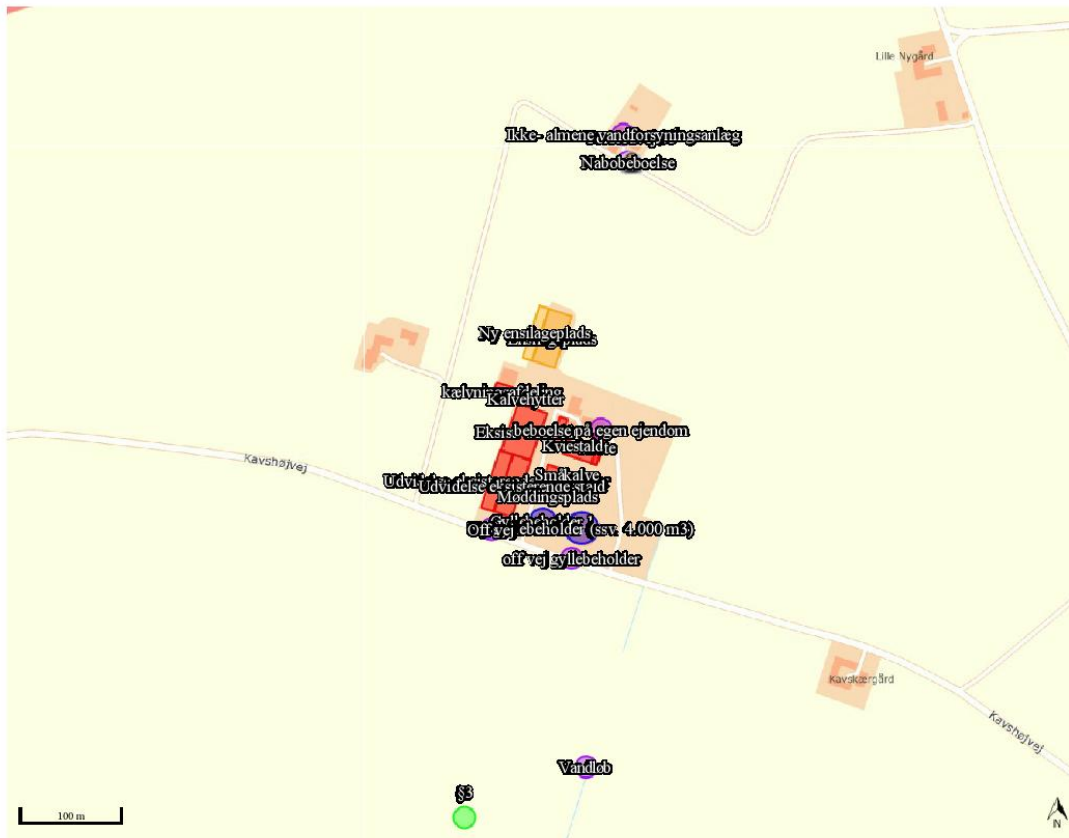
### 9.2 Bilag

Bilag		
Filnavn	Fil størrelse (KB)	Beskrivelse
miljøkonsekvensrapportKausgaard27072020.docx	9447,072	mkr
miljøkonsekvensrapport kavshøjvej bemærkninger04092020.docx	9514,803	MKR tilrettet
miljøkonsekvensrapport kavshøjvej bemærkninger02102020.docx	9492,738	MKR tilrettet 02102020
miljøkonsekvensrapport kavshøjvej bemærkninger12102020.docx	9643,359	MKR tilrettet 12102020

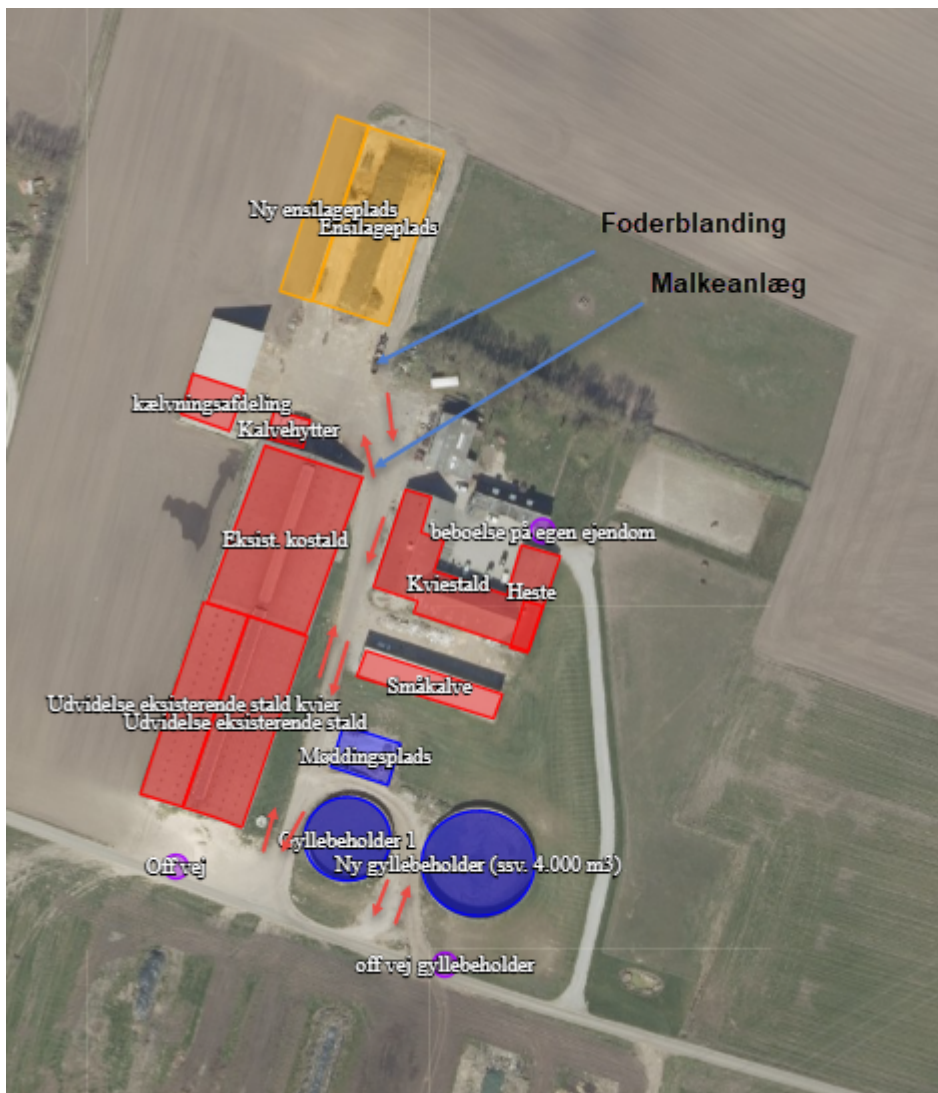
Skemanummer: 220572  
Versionsnummer: 5

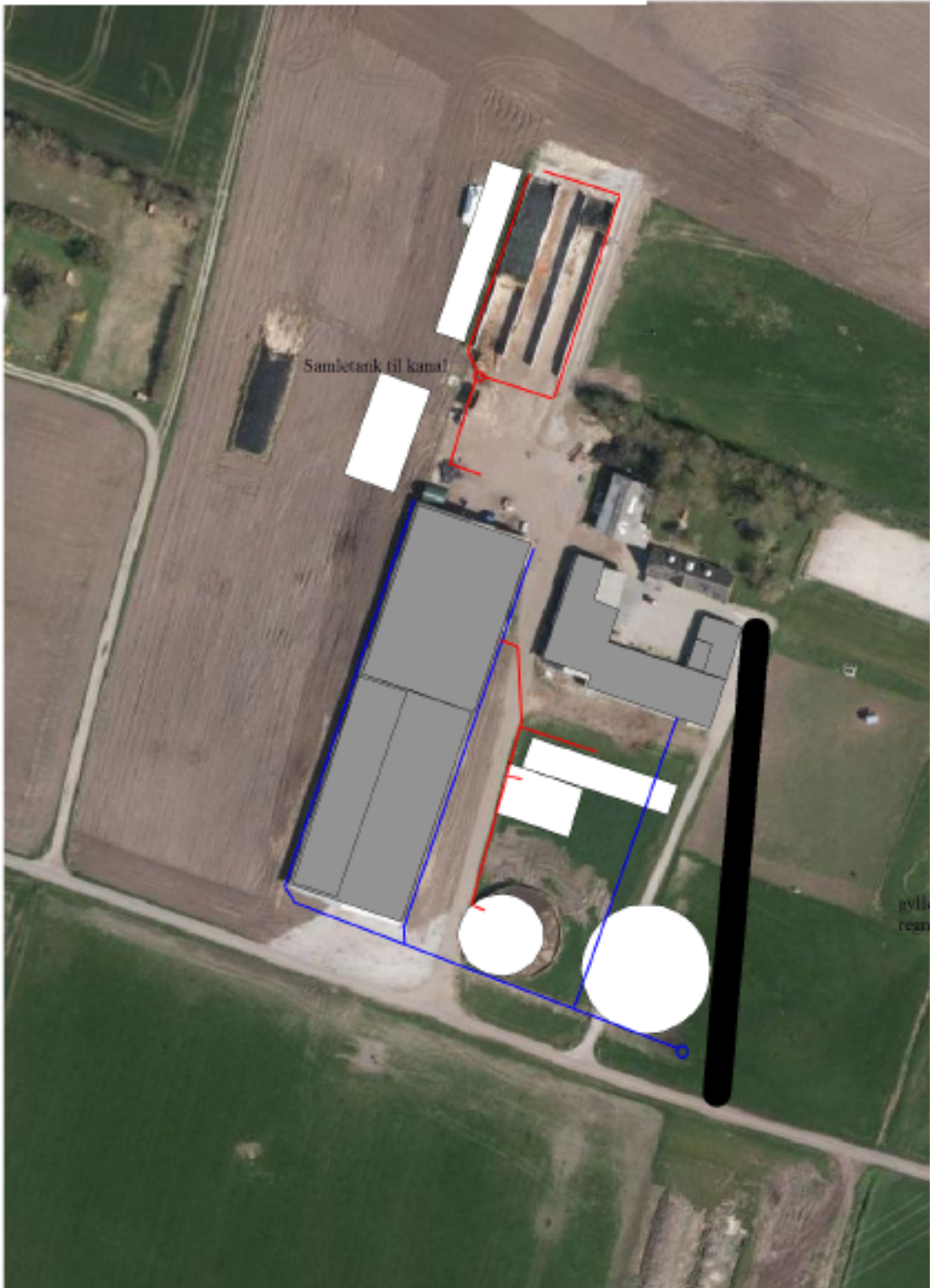
## 10. Kortuddrag

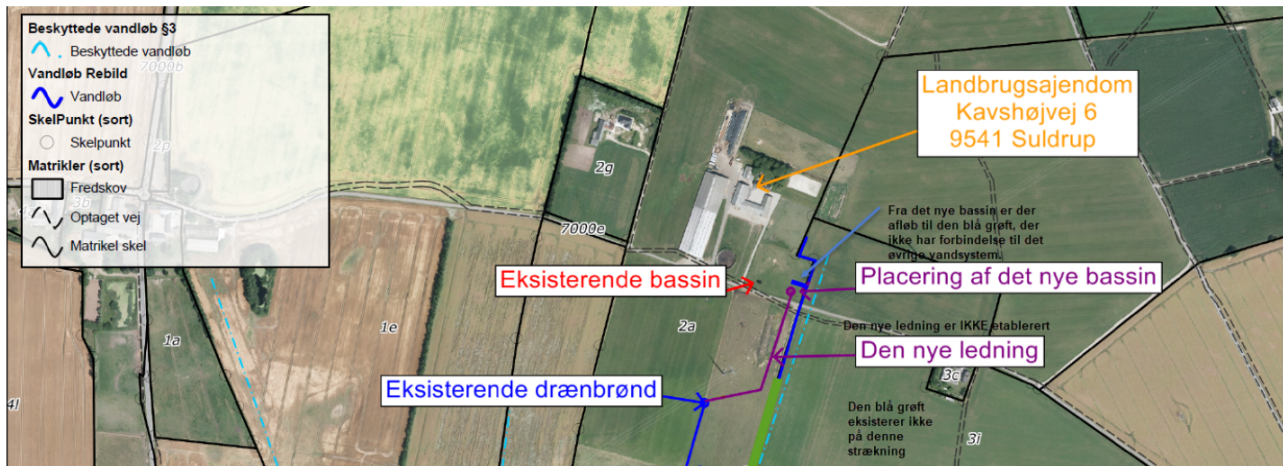
### Staldafsnit og opbevaringslagre (automatisk)



## 6.2 BILAG 2. SITUATIONSPLAN (MED TILKØRSELSVEJ OG AFLØBSPLAN)



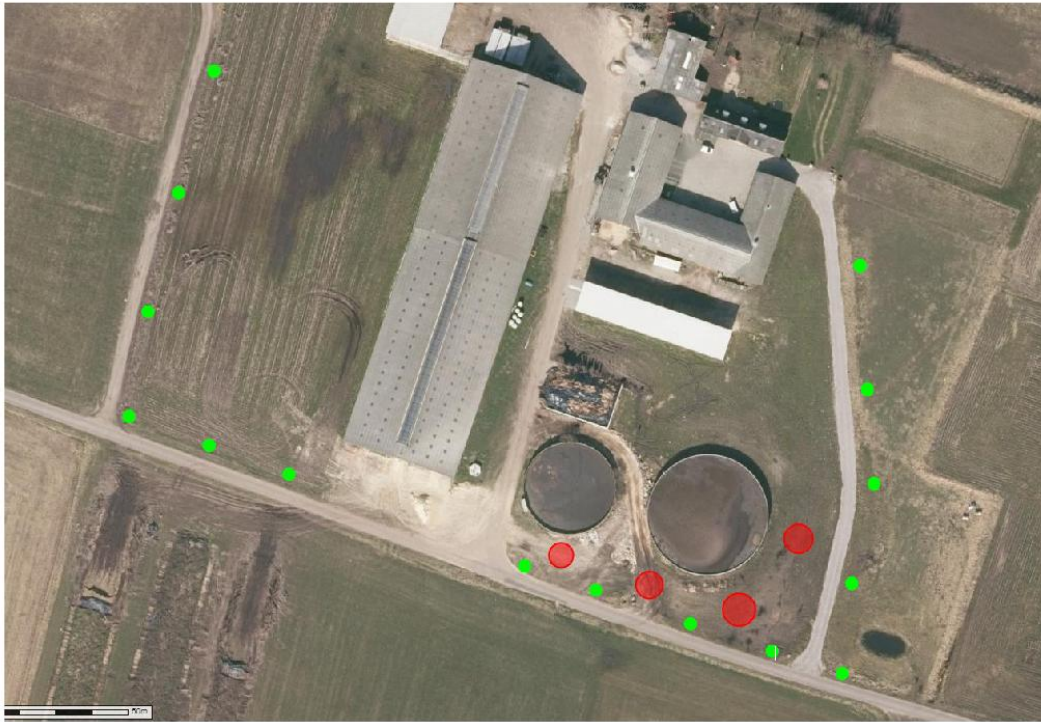




Kortbilag viser at forsinkelsesbassinet ikke har forbindelse til vandløb via dræn, men til åben grøft uden forbindelse til vandløb.

### 6.3 BILAG 3. BEPLANTNING

---



Grøn markering er søjleavnbøg.

**6.4 BILAG 4. TABEL OVER PRODUKTIONSAREAL FORDELT PÅ STALDAFSNIT**

Stald	Dyretype	Staldsystem	Produktionsareal	Fradragsareal	Areal
Eksisterende kostald	Malkekøer og kvier	Spalter	1130	malkestald fodergang og opsamlingsplads	13,1m*50,5m+14,93m*6,25m +13,01*28,81 m
Kalvehytter	Småkalve dybstrøelse	Dybstrøelse	46		1,2m*1,6m*6*4
Småkalve	Småkalve dybstrøelse	Dybstrøelse	108		5m*4,2m*9
Heste	Heste	Dybstrøelse	522	gangareal	11,7m*5m+4*4,1m*3,8m+3*3 ,2m*3,8m
Kælvningsafdeling	Malkekøer dybstrøelse	Dybstrøelse	169		13,4m*12,6m
Udvidelse eksisterende stald	Malkekøer og kvier	Fast gulv, dræn og skra	807	fodergang	62,0m*13,01m
Udvidelse eksisterende stald kvie	Malkekøer og kvier	Fast gulv, dræn og skra	813	fodergang	62,0m*13,1