



## TØNDER KOMMUNE

Snedlund  
Birkelundvej 3  
6541 Bevtoft

### Miljø og Natur

Direkte tlf.: +4574929294  
Mail: fr2@toender.dk  
Sags id.: 09.17.24-P19-10-20  
KS:EHK  
24-09-2020

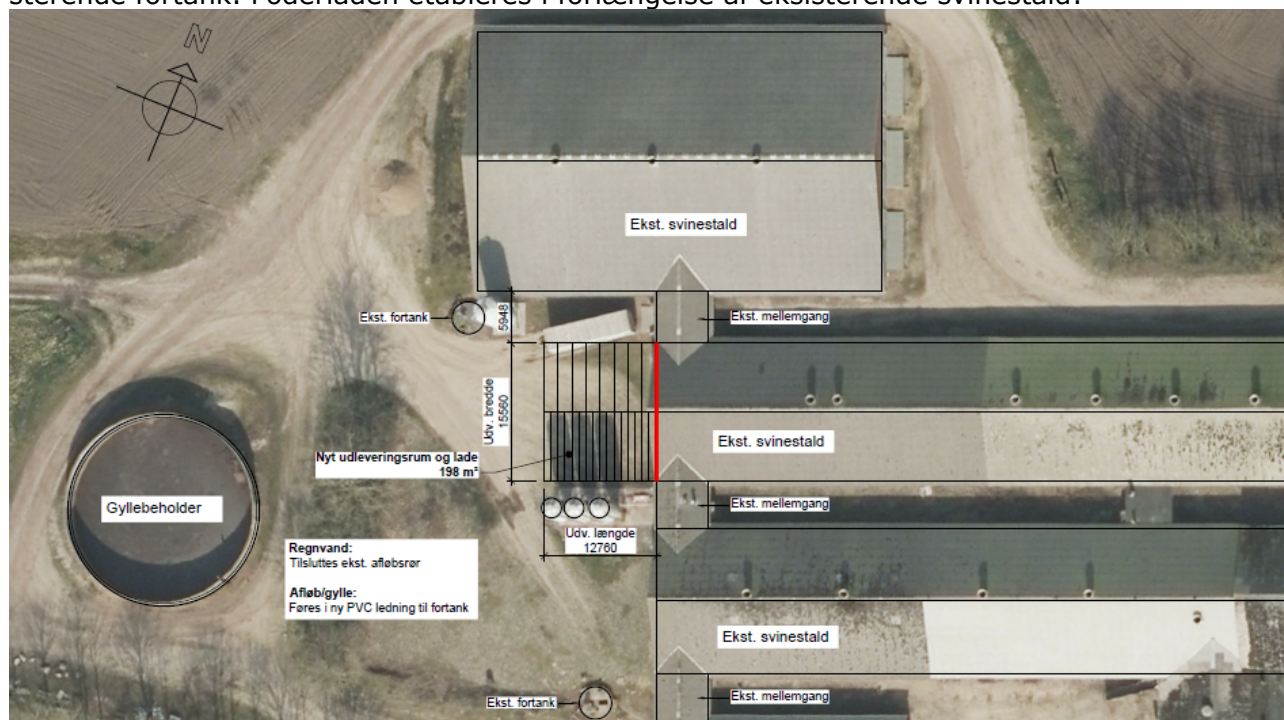
### Accept til etablering af foderlade

Vi meddeler hermed, at du kan opføre den anmeldte foderlade på Birkelundvej 3, 6541 Bevtoft, uden tilladelse eller godkendelse efter § 16 i husdyrloven<sup>1</sup>.

Afgørelsen er meddelt i medfør af § 10 i husdyrgodkendelsesbekendtgørelsen<sup>2</sup>

### Projektbeskrivelse

Du har indsendt en anmeldelse via husdyrgodkendelse.dk skema nr. 221468. Der er ansøgt om etablering af en foderlade på ca. 198 m<sup>2</sup> med rampe til udlevering af grise. Laden skal primært bruges til opbevaring af sækkevarer og halm til strøelse/beskæftigelsesmateriale. Bunden bliver i beton. Ved rampen bliver etableret et afløb til vaskevand. Det føres ud i eksisterende fortank. Foderladen etableres i forlængelse af eksisterende svinestald:



### Vurdering

Foderladen er erhvervsmæssig nødvendig for ejendommen som landbrugsbedrift og ligger i tilknytning til ejendommens hidtidige bebyggelse. Foderladen etableres i forlængelse af eksisterende svinestald og i samme farver og materialer som stalden.

Siloen er placeret mindst 50 m fra:

<sup>1</sup> Lovbekendtgørelse nr. 520 af 01.05.2019 om husdyrbrug og anvendelse af gødning m.v.

<sup>2</sup> Bekendtgørelse nr. 1261 af 29.11.2019 om godkendelse og tilladelse m.v. af husdyrbrug.

- Eksisterende eller fremtidig byzone- eller sommerhusområde
- Områder der i lokalplan er udlagt til boligformål
- Nabobeboelse

Højden af foderladen bliver ca. 6,6 m og dermed mindre end de maximale 12,5 meter.

Foderladen kan opføres uden at lave ændringer i det eksisterende terræn på mere end +/- 1 m.

Foderladen etableres udenfor områder, der i kommuneplanen er udpeget med særlige bevaringsværdier, herunder særlige kulturhistoriske, geologiske eller landskabelige værdier.

På baggrund af at ovenstående betingelser er opfyldt, kan der meddeles accept til etablering af en ny foderlade.

### **Andre tilladelser**

Byggeriet må først igangsættes, når der er givet byggetilladelse.

### **Naboorientering**

Vi har undladt at orientere dine naboer, fordi vi vurderer, at anmeldelsen har underordnet betydning for dem.

### **Udnyttelsesfrist**

Afgørelsen gælder i 6 år fra dags dato.

### **Klagevejledningen**

Hvis du ønsker at klage over denne afgørelse, kan du klage til Miljø- og Fødevareklagenævnet. Du klager via Klageportalen, som du finder et link til på forsiden af [www.naevneneshus.dk](http://www.naevneneshus.dk). Klageportalen ligger på [www.borger.dk](http://www.borger.dk) og [www.virk.dk](http://www.virk.dk). Du logger på [www.borger.dk](http://www.borger.dk) eller [www.virk.dk](http://www.virk.dk), ligesom du plejer, typisk med NEM-ID. Klagen sendes gennem Klageportalen til den myndighed, der har truffet afgørelsen. En klage er indgivet, når den er tilgængelig for myndigheden i Klageportalen. Når du klager, skal du betale et gebyr på 900 kr. som privatperson og 1.800 kr. som virksomhed eller organisation (2016-niveau).

Du betaler gebyret med betalingskort i Klageportalen. Miljø- og Fødevareklagenævnet skal som udgangspunkt afvise en klage, der kommer uden om Klageportalen, hvis der ikke er særlige grunde til det. Hvis du ønsker at blive fritaget for at bruge Klageportalen, skal du sende en begrundet anmodning til den myndighed, der har truffet afgørelse i sagen. Myndigheden videregiver herefter anmodningen til Miljø- og Fødevareklagenævnet, som træffer afgørelse om, hvorvidt din anmodning kan imødekommes.

Klagen skal være modtaget senest torsdag den 22. oktober 2020.

Du kan vælge at få denne afgørelse prøvet ved domstolen. Retssagen skal være anlagt inden 6 måneder fra den dag afgørelsen er meddelt.

Venlig hilsen

Flemming Refsgaard  
Miljømedarbejder