

MILJØGODKENDELSE

Af: Opførelse af bakkelandskab til rekreative formål ved Vilhelmsborgvej, Holstebro

Holstebro Kommune
Kirkestræde 11, 7500 Holstebro



HOLSTEBRO
KOMMUNE

Indholdsfortegnelse

MILJØGODKENDELSE	1
INDHOLDSFORTEGNELSE	2
STAMBLAD FOR VIRKSOMHEDEN	4
ANSØGNINGEN.....	5
Resumé af det ansøgte	5
AFGØRELSEN OMFATTER.....	6
MEDDELELSE OM GODKENDELSE.....	7
MILJØGODKENDELSENS VILKÅR	8
Generelle forhold	8
Ophør af etablering.....	8
Indretning og drift.....	8
Forureningsbegrænsning.....	10
Støj	10
Luft	11
Affald.....	11
Tilsyn og kontrol	11
Tilsyn og kontrol – støj	11
Egenkontrol	12
SCREENINGSAFGØRELSE EFTER MILJØVURDERINGSLOVEN OM AT DET ANSØGTE IKKE ER OMFATTET AF MILJØVURDERINGSPLIGT	13
OFFENTLIGGØRELSE, KLAGEVEJLEDNING OG GENERELLE FORHOLD	13
Offentliggørelse	13
Klagevejledning	14
Miljøbeskyttelsesloven	14
Miljøvurderingsloven.....	14
Fælles.....	14
Orientering om klage	14
Aktindsigt.....	15
Søgsmål	15
Fritagelse for klageportal	15
Afgørelsens udnyttelse.....	16
Miljøvurderingsloven.....	16
Orienteringsliste.....	16
Retsbeskyttelse og anvendelse af standardvilkår.....	18
Sagens akter m.m.....	18

Lovgrundlag	19
MILJØTEKNISK VURDERING OG BEGRUNDELSE FOR AFGØRELSEN.....	20
Miljøgodkendelsens vilkår.....	20
Generelle forhold	20
Planlægningsmæssig status	20
Indretning og drift.....	21
Forureningsbegrænsning.....	21
Støj	21
Luft	22
Affald.....	22
Spildevand	22
Jord og grundvand	22
Tilsyn og kontrol	23
Tilsyn og kontrol - støj.....	23
Egenkontrol.....	23
BAT.....	23
VURDERING I FORHOLD TIL INTERNATIONALE NATURBESKYTTESOMRÅDER SAMT BESKYTTELSE AF VISSE ARTER	24
HOLSTEBRO KOMMUNES SAMLEDE VURDERING AF VIRKSOMHEDEN.....	25
BILAG	26
Bilag 1 – Kommuneplankort	26
Bilag 2 – Plan over virksomheden.....	27
Bilag 3 - Dokumentation af vilkår til støj	28
Bilag 4 – Høringssvar og udtalelser	29
Bilag 5 – Virksomhedens ansøgning.....	
Bilag 6 – Afgørelse om ikke-VVM pligt (screeningsskema)	
Bilag 7 – Risikovurdering	

Stamblad for virksomheden

Godkendelsesdato	16. juni 2023
Virksomhedsnavn, jf. CVR	Holstebro Kommune
Virksomhedens ejer	Holstebro Kommune
CVR-nr. / P-nr.	29189927 / 1003345920
Virksomhedens adresse	Kirkestræde 11, 7500 Holstebro
Virksomhedens telefonnumre	9611 7812
Virksomhedens kontaktperson(er)	Nichlas Bøge Øgendahl
Virksomhedens e-mail	Nichlas.Boge.Ogendahl@holstebro.dk
Matrikel	2C
Listebetegnelse i Godkendelsesbekendtgørelsen	K206
Omfattet af om standardvilkårsbekendtgørelsen	Ja
Omfattet af VOC-bekendtgørelsen	Nej
Omfattet af Miljøvurderingsloven	Bilag 2 virksomhed Ikke omfattet af Miljøvurderingsloven.
Omfattet af Risikobekendtgørelsen	Nej
Byggetilladelse	
Virksomhedens konsulent	COWI A/S Mette Mains Petersen Visionsvej 53 9000 Aalborg E-mail: mepr@cowi.com Tlf.: 56404098 Mobil: 41764098
Godkendelses- og tilsynsmyndighed	Holstebro Kommune, Team Natur og Miljø, Kirkestræde 11, 7500 Holstebro E-mail: tm@holstebro.dk 96117557
Sagsbehandler, tlf.	Kenn Gram Berthelsen, Miljøsagsbehandler Tlf.: 9611 7819 mobil: 2219 1119
Sagsnummer	Sag: Nummer 09.02.00-P19-2-23

Ansøgningen

Holstebro Kommune, Teknik og Miljø har d. 02.02.2023 ansøgt Holstebro Kommune om miljøgodkendelse til opførelse af bakkelandskab, bestående af oprenset sediment fra Holstebro Kommunes okkerbassiner. Ansøgningen er vedlagt som bilag.

Resumé af det ansøgte

Holstebro Kommune planlægger at etablere et bakkelandskab i et område udlagt til rekreative formål ved Vilhelmsborgvej i Holstebro jf. lokalplan nr. 1071. Bakkelandskabet ønskes helt- eller delvist opbygget via nyttiggørelse af okkerholdigt sediment fra oprensning af Holstebro Kommunes okkerbassiner.

Holstebro Kommune ønsker at nyttiggøre sedimentet frem for at køre jord til andetsteds fra.

Nyttiggørelsen af okkersedimentet skal altså erstatte de råstoffer, der ellers skulle være anvendt til udformning af bakkelandskabet. Bakkerne bygges op til 14 m over eksisterende terræn.

Der påtænkes ikke etablering af membran under bakkelandskabet. Det forventes at sedimentet skal afdækkes med minimum 0,5 m ren jord og markeringsnet.

Sedimentet stammer fra forskellige okkerbassiner i Holstebro Kommune og er analyseret i forbindelse med oprensninger. Prøvehyppigheden er varierende ved de forskellige bassiner alt afhængig af, hvor sedimentholdige de var inden oprensningen.

De samlede dimensioner for bakkelandskabet er ca. 18.000 m² med varierende højde (0-14 m) og den anslåede jordmængde er ca. 20.000 m³. Bakkelandskabet planlægges opført langs Vilhelmsborgvej i området, hvor denne møder jernbanestrækningen "Vembbanen". Placeringen ses med rød markering på bilag 1.

Bakkelandskabet skal fungere som et rekreativt område til glæde for byens borgere, og vil blive placeret et sted, hvor der ikke er adgang til ret mange rekreative aktiviteter.

Der er stor efterspørgsel efter at komme ud og bruge naturen rekreativt, til at dyrke sport og lignende. Det er derfor planen at skabe et nyt område, som er robust overfor rekreativ anvendelse, ligger tæt ved byen, og giver mulighed for en række rekreative aktiviteter i et område med kuperet terræn. Området skal beplantes med en afveksling mellem bevoksede og lysåbne områder.

Bakkelandskabet skal designes så det kan understøtte mountainbikekørsel, kælkning, løb, vandring m.m. i det kuperede landskab, med mulighed for forskellige sværhedsgrader.

Bakkelandskabet vil samtidig med, at den danner rammen for en lang række rekreative aktiviteter, reducere støjgener for de omkringboende. Området rummer allerede i dag en hundetræningsbane og et flugtskydningsanlæg, som kan give anledning til støj.

Sedimentet forventes tilkørt én gang om året i perioden juli-september. Etableringen af bakkelandskabet påtænkes påbegyndt primo august 2023 og afsluttet i 2025.

Afgørelsen omfatter

- Miljøgodkendelse efter miljøbeskyttelsesloven § 33 og godkendelsesbekendtgørelsen.
- Egenkontrolvilkår meddelt efter miljøbeskyttelseslovens § 72.
- Tilladelse til at igangsætte bygge- og anlægsarbejde efter miljøbeskyttelseslovens § 33 stk. 2. (Må ikke forveksles med en byggetilladelse).
- Miljøvurderingsbekendtgørelsens §3, stk. 2 til afgørelse om at projektets aktiviteter ikke kræver en miljøkonsekvensrapport.

Meddelelse om godkendelse

Holstebro Kommune godkender hermed det ansøgte på de nedenfor nævnte vilkår. Godkendelsen er givet på grundlag af ansøgningen og oplysningerne i sagen i øvrigt, jævnfør beskrivelserne, gældende plangrundlag og bilaget til denne godkendelse.

Virksomhedstypen er omfattet af afsnit 18 i Bekendtgørelse om standardvilkår (BEK nr. 2076 af 15/11/2021). Dette medfører, jf. godkendelsesbekendtgørelsens § 36, at standardvilkårene fra det pågældende afsnit i godkendelsesbekendtgørelsen er indarbejdet i godkendelsen. Dog er oplag og håndtering af jord ikke omfattet af standardvilkårene. Vilkår vedr. støjgrænser og oplag og håndtering af jord er fastsat individuelt.

Denne godkendelse har som udkast, i henhold til godkendelsesbekendtgørelsens § 59, været forelagt virksomheden til udtalelse inden endelig vedtagelse. I den forbindelse er virksomheden gjort bekendt med sin ret til at udtale sig til og få aktindsigt i sagen jf. forvaltningslovens bestemmelser herom. Herudover har udkastet været forelagt V.V. Holding, Holstebro ApS v. Marianne Vejebak, Vilhelmsborgvej 1, 7500 Holstebro, Jasper Mittag, Vilhelmsborgvej 3, 7500 Holstebro, Marinus- og Alice Solveig Kastberg Mathiasen, Vilhelmsborgvej 5, 7500 Holstebro og Vestjysk Brugshundeklub, Vilhelmsborgvej 3C, 7500 Holstebro, som alle har partsstatus i sagen.

Holstebro Kommune har på baggrund af høringen modtaget en udtalelse fra De Kulturhistoriske Museer i Holstebro. Denne er vedlagt godkendelsen som bilag 4, sammen med Holstebro Kommunes kommentarer hertil.

Det anvendte lovgrundlag og retsbeskyttelsen er nærmere beskrevet under Offentliggørelse, klagevejledning og generelle forhold.

Godkendelsen bortfalder, hvis den ikke er udnyttet inden 2 år fra denne godkendelses dato.

På Holstebro Kommunes vegne

Kenn Gram Berthelsen,
Miljøsagsbehandler

Miljøgodkendelsens vilkår

Vilkår markeret med et (i) er individuelt stillede vilkår, mens vilkår markeret med et (s) er standardvilkår for listepunkt K 206. Vilkår der er markeret med begge dele, er omskrevne standardvilkår, så de passer til aktiviteten.

Generelle forhold

- 1) Virksomheden skal holde Holstebro Kommune orienteret om, hvem der er miljømæssigt driftsansvarlig for virksomheden. (i)
- 2) En kopi af denne godkendelse skal til enhver tid være tilgængelig for og kendt af driftspersonalet på virksomheden, som således er orienteret om godkendelsens forhold. (i)
- 3) Virksomheden skal orientere Holstebro Kommune, når denne er færdigetableret og gået i drift. (i)

Ophør af etablering

- 4) Etablering af bakkelandskabet må påbegyndes ved meddelelsen af denne godkendelse. Tilkørslen af jord skal være afsluttet senest 31. december 2025. (i)
- 5) Ved ophør af etableringsfasen, skal der indsendes dokumentation for korrekt slutafdækning. Denne skal godkendes af tilsynsmyndigheden inden anlægget overgår til sin rekreative funktion. (i)
- 6) Ved ophør af etablering skal virksomheden forinden orientere tilsynsmyndigheden herom og træffe de nødvendige foranstaltninger for at undgå forureningsfare og for at efterlade stedet i tilfredsstillende tilstand. (s)

Indretning og drift

- 7) Virksomheden skal udarbejde en driftsinstruks, der beskriver, hvordan personalet skal foretage fornøden modtagekontrol, og hvordan de skal forholde sig i tilfælde af driftsforstyrrelser og uheld. Driftsinstruksen skal altid være tilgængelig for og kendt af personalet. (s)
- 8) Virksomheden må kun modtage og opbevare de nedenfor nævnte affaldsfraktioner i de angivne mængder. (s)

Tabel 1 Overblik over affaldsfraktioner virksomheden må modtage samt udspecificering af EAK-kode

Affaldsfraktion	Maksimalt oplag	EAK
Jord og sten, bortset fra affald henhørende under 17 05 03	20.000 m ³	17 05 04

- 9) Analysefrekvens- og resultater af modtaget sediment skal godkendes af myndighed forud for flytning til virksomheden. (i)

Jorden/sedimentet skal analyseres for jordpakken med 6 metaller + arsen. Grænseværdierne tager udgangspunkt i nedenstående tabel baseret ECHAs database¹ samt Miljøstyrelsens og DAKOFAs liste over vejledning og klassificering for af farligt affald². Holstebro Kommunes individuelt satte grænseværdier må ikke overstiges. (i)

Stofgruppe	Stof	Holstebro Kommunes individuelt satte grænseværdi [mg/kg]	Klassificering/grænseværdi for betegnelse som farligt affald [mg/kg]
Tungmetaller		Maksimal tilladt værdi	Maksimal tilladt værdi
	Arsen	320	1000 ≥
	Nikkel	360	1000 ≥
	Zink	1000	2500 ≥
Kulbrinter	Kulbrinter C₆-C₁₀	64	1000 ≥
	Kulbrinter C₁₀-C₁₅	180	1000 ≥
	Kulbrinter C₂₀-C₃₅	1000	1000 ≥

¹ <https://echa.europa.eu/da/information-on-chemicals/cl-inventory-database>

² https://mst.dk/media/93596/vejledning-i-klassificering-af-farligt-affald_april-2017.pdf

- 10) Affaldet skal kontrolleres ved modtagelsen og hurtigst muligt, dog senest inden ophør af næstfølgende arbejdsdag, og placeres i de dertil beregnede affaldsområder, containere, båse eller beholdere. (s)
- 11) Hvis virksomheden modtager affald, der ikke er omfattet af virksomhedens miljøgodkendelse, og som det ikke umiddelbart er muligt at afvise eller henvise til en anden affaldsmottager, skal affaldet placeres i et særskilt oplagsområde. Virksomheden skal herefter hurtigst muligt kontakte tilsynsmyndigheden og orientere om affaldet. (s)
- 12) Hvis virksomheden modtager affald som beskrevet i vilkår 11, skal tilsynsmyndigheden acceptere områdets placering forud for opstart af drift. (i)
- 13) Oplag af okkersediment (ren, lettere forurenede og forurenede) må ske på det markerede areal (rød) på bilag 1. (i)
- 14) Det tilkørte sediment skal afdækkes med markeringsnet og 50 cm ren jord, når tilkørslen for året er afsluttet i september måned. Når alt sediment er tilkørt, dækkes bakkelandskabet med markeringsnet og 50 cm ren jord inden det beplantes. Det forventede oplag af ren jord må være 10.000 m³. Forud for beplantningen fremsendes dokumentation for korrekt afdækning til tilsynsmyndigheden. (i)
- 15) Når pladsen ikke er bemandet, må der ikke være adgang for uvedkommende køretøjer. (i)

Forureningsbegrænsning

Støj

- 16) Virksomhedens tilkørsel af sediment må kun ske på hverdage fra kl. 07-18.00 i henhold til Holstebro Kommunes forskrift for midlertidigt bygge- og anlægsarbejde. (i)
- 17) Anlægsarbejdets samlede støjbidrag – målt eller beregnet som det ækvivalente, korrigerede støjniveau i dB(A) – må ved nærmeste naboejendomme boliger og udendørs opholdsarealer ikke overstige følgende grænseværdier (i):

Tabel 2 Miljøstyrelsens vejledede grænseværdier for normalfrekvent støj (dB(A)) på givne tidspunkter i det åbne land og rekreative områder. Timetallet i parentes angiver måle/midlingstiden ved støjmålinger.

Område/tidsrum/enhed	Mandag-fredag kl. 7-18 (timer) Lørdag kl. 7-14 (7 timer dB(A)	Alle dage kl. 18-22 (1 time) Lørdag kl. 14-18 (4 timer) Søn- og helligdag kl. 7-18 (8 timer) dB(A)	Alle dage kl. 22-7 (½ time) dB(A)
A: Det åbne land	55	45	40
B: Erhvervsområde	60	60	60
C: Rekreativt område 02.F.33	40	35	35

Støjens maksimalværdier om natten for områderne A og C må ikke overstige hhv. 55 og 50 dB(A).

Luft

- 18) Virksomheden må ikke give anledning til lugt- eller støvgener uden for virksomhedens område, som efter tilsynsmyndighedens vurdering er væsentlige for omgivelserne. Tilsynsmyndigheden kan, såfremt der konstateres væsentlige støvgener, kræve, at støvende oplag overdækkes eller befugtes, eller at der etableres afskærmning eller befugtning af knusnings-, presnings- eller neddelingsaktiviteter. (s)

Affald

- 19) Affald, der spildes, skal opsamles samme dag og anbringes i de dertil indrettede containere eller affaldsområder. (s)
- 20) Spild af olie og kemikalier (herunder grus, savsmuld eller lignende anvendt til opsugning) skal opsamles straks og opbevares og bortskaffes som farligt affald. Der skal til enhver tid forefindes opsugningsmateriale på virksomheden. (s)

Tilsyn og kontrol

Tilsyn og kontrol – støj

- 21) Holstebro Kommune kan stille krav om kontrolmålinger og beregning af støj, hvis der skønnes at være behov for det. (i)

- 22) Kontrolmålinger af støj skal foretages og afrapporteres efter retningslinjerne i bilag 4. Holstebro Kommune skal underrettes om tidspunktet for støjmålinger, før de udføres. Inden støjmålinger udføres, skal oplæg til måleprogram og måletidspunkt sendes til og accepteres af Holstebro Kommune. (i)
- 23) Holstebro Kommune kan forlange gentagelse af støjmålinger og -beregninger – dog højst én gang årligt, medmindre den seneste kontrol viser overskridelse af støjvilkår. Resultater af støjmålinger/beregninger skal sendes til kommunen senest 3 måneder efter at målingerne er forlangt. (i)

Egenkontrol

- 24) Et eksemplar af godkendelsen skal forefindes ved byggepladsens driftsansvarlige, når denne er i drift (juli-september). (i)

- 25) Virksomheden skal føre driftsjournal over til- og frakørt jord, hvor følgende skal angives:

Tilkørt:

- > Dato
- > Mængde
- > Oprindelsessted
- > Tilknyttede jordflytningsanmeldelser inkl. analyser

Frakørt:

- > Dato
- > Mængde

Driftsjournalen skal opbevares på virksomheden i mindst 5 år og skal være tilgængelig. Dertil skal der udføres en visuel modtagekontrol af alle partier af modtaget jord. Kontrollen kan ske mens jorden ligger på lastbilen (i)

- 26) Holstebro Kommune skal herudover føre en driftsjournal med angivelse af:

- > Dato for hvornår der er modtaget affald, der ikke er omfattet af virksomhedens miljøgodkendelse, og hvordan det blev håndteret og bortskaffet.
- > Ved udgangen af hvert kvartal registreres mængden af hver af de oplagrede affaldsfraktioner jf. vilkår 4. Oplysningerne indføres i journalen.

Driftsjournalen skal opbevares på virksomheden i mindst 5 år og skal være tilgængelig. (s)

Screeningsafgørelse efter Miljøvurderingsloven om at det ansøgte ikke er omfattet af miljøvurderingspligt

Den ansøgte aktivitet kan omfattes af Miljøvurderingsloven bilag 2, punkt 11 b): Anlæg til bortskaffelse af affald.

Holstebro Kommune har foretaget en screeningsafgørelse af det ansøgte projekt efter miljøvurderingslovens § 21. Denne har i medfør af miljøvurderingslovens § 35 været i høring ved følgende berørte myndigheder:

- > De kulturhistoriske museer i Holstebro Kommune, CVR: 34744866 (Berørt myndighed, miljøvurdering)
- > Vejmyndighed, relevante miljømyndigheder, og planmyndighed (landzone) alle inden for Holstebro Kommune, CVR: 29189927, P-nr.: 1003345920

Deres svar er indarbejdet i afgørelsen om miljøvurdering og i miljøgodkendelsen.

Holstebro Kommune har på baggrund af en screening vurderet, at projektet ikke vil påvirke miljøet væsentligt og derfor ikke er omfattet af krav om miljøvurdering. Afgørelsen er truffet efter § 21 i miljøvurderingsloven. Afgørelsen er begrundet i, at miljøpåvirkningens omfang ikke er af en sådan karakter og/eller grad, at etableringen er omfattet af miljøvurderingspligt, da projektet kun vil medføre en mindre påvirkning af miljøet. Afgørelsen om, at projektet ikke er omfattet af krav om miljøvurdering begrundes med, at projektet ikke medfører væsentlige miljøpåvirkninger, herunder hverken støjmæssige eller landskabelige påvirkninger eller påvirkninger på kulturhistoriske og naturmæssige værdier jf. kriterierne i bilag 6 i miljøvurderingsloven. Screeningen er gennemført med udgangspunkt i det projekt, som er beskrevet i ansøgningen og på baggrund af de miljømæssige forudsætninger, som er gældende på screeningstidspunktet.

Yderligere bryder projektet ikke med den planlægningsmæssige anvendelse af området, som ved lokalplan/kommuneplan er udlagt til erhvervsvirksomhed og ejet af Holstebro Kommune. Regulering sker i øvrigt på grundlag af miljøgodkendelsen.

Offentliggørelse, klagevejledning og generelle forhold

Offentliggørelse

Du kan se afgørelsen på weblager, som er Holstebro Kommunes digitale arkiv. Gå til www.weblager.dk og vælg Holstebro under punkter "Vælg den ønskede kommune" Herefter kan du vælge den ønskede adresse, eller vælg samtlige annonceringer under menupunktet "Søgning". samt på digital miljøadministration, www.dma.mst.dk. Virksomheden vil få besked, hvis andre klager over afgørelsen.

Klagevejledning

Miljøbeskyttelsesloven

Ansøger, klageberettigede myndigheder og organisationer samt enhver, der har en væsentlig individuel interesse i sagens udfald kan klage over afgørelsen.

Fristen for at klage over afgørelsen er d.d. + 28 dage.

Klagen skal sendes digitalt. Hvis du er borger, skal du klage via www.borger.dk, og hvis du er virksomhed eller forening, skal du klage via virk.dk. Du skal logge ind med NemID. Når du er logget ind, kan du søge på "Klag til Planklagenævnet eller Miljø- og Fødevareklagenævnet" under selvbetjeningsfanen, hvor du bliver guidet igennem klageprocessen. Det koster 900 kr. i klagegebyr at få behandlet klagen som privatpersoner, hvorimod virksomheder og organisationer betaler 1800 kr.

Miljøvurderingsloven

Afgørelsen kan påklages til Miljø- og Fødevareklagenævnet for så vidt angår retlige spørgsmål af enhver med retlig interesse i sagens udfald samt af landsdækkende foreninger og organisationer, der som formål har beskyttelsen af natur og miljø eller varetagelsen af væsentlige brugerinteresser inden for arealanvendelsen og har vedtægter eller love, som dokumenterer deres formål, og som repræsenterer mindst 100 medlemmer, jf. miljøvurderingslovens § 50.

Du klager via Klageportalen, som du finder et link til på forsiden af www.nmkn.dk. Klageportalen ligger også på www.borger.dk og www.virk.dk. Du logger på www.borger.dk eller www.virk.dk, ligesom du plejer, typisk med NEM-ID. Klagen sendes gennem Klageportalen til den myndighed, der har truffet afgørelsen. En klage er indgivet, når den er tilgængelig for myndigheden i Klageportalen. Når du klager, skal du betale et gebyr, som er på 900 kr. for private og 1800 kr. for virksomheder og organisationer. Du betaler gebyret med betalingskort i Klageportalen. Du kan læse mere om gebyrordningen og klage på Miljø- og Fødevareklagenævnets hjemmeside (<https://naevneneshus.dk/start-din-klage/miljoe-og-foedevareklagenaevnet/>). Miljø- og Fødevareklagenævnet skal som udgangspunkt afvise en klage, der kommer uden om Klageportalen, hvis der ikke er særlige grunde til det. Hvis du ønsker at blive fritaget for at bruge Klageportalen, skal du sende en begrundet anmodning til den myndighed, der har truffet afgørelse i sagen. Myndigheden videresender herefter anmodningen til Miljø- og Fødevareklagenævnet, som træffer afgørelse om, hvorvidt din anmodning kan imødekommes.

Klagen skal være modtaget senest den 18.05.2023.

Holstebro Kommunes afgørelse kan indbringes for domstolene inden 6 måneder fra afgørelsens offentlige bekendtgørelse.

Fælles

Orientering om klage

Hvis Holstebro Kommune får besked fra Klageportalen, eller direkte fra en klager, der er fritaget for klage digitalt via klageportalen, om, at der er indgivet en klage over afgørelsen, orienterer kommunen ansøger.

Herudover orienterer Holstebro Kommune ikke ansøger.

Aktindsigt

Vi gør opmærksom på, at du har ret til aktindsigt i sagen. Du kan få aktindsigt ved at henvende dig til tm@holstebro.dk.

Reglerne for hvilket materiale kommunen må udlevere er fastlagt i forvaltningsloven, offentlighedsloven og lov om aktindsigt i miljøoplysninger.

Søgsmål

Afgørelsen kan prøves ved domstolene. Dette forudsætter, at sagen er indbragt for domstolene senest 6 måneder efter, at afgørelsen er truffet.

Fritagelse for klageportal

Det er muligt at blive fritaget for at bruge Klageportalen, hvis der foreligger særlige omstændigheder.

Fremsend anmodningen til Holstebro Kommune, der sender anmodningen videre til klagenævnet, som træffer afgørelse om fritagelse.

Afgørelsens udnyttelse

Miljøgodkendelsen kan udnyttes straks efter godkendelsen.

Ved klage kan Miljø- og Fødevareklagenævnet eventuelt bestemme, at miljøgodkendelsen ikke må udnyttes, og nævnet kan påbyde, at eventuelle igangsatte bygge- og anlægsarbejder skal standses. **For god ordens skyld gøres opmærksom på, at byggeri ikke må påbegyndes, før der også er meddelt en byggetilladelse.**

Udnyttelse i klageperioden og mens eventuel klage behandles, sker på eget ansvar.

Miljøvurderingsloven

Klage over afgørelsen har ikke opsættende virkning, medmindre klagenævnet bestemmer noget andet. Dette indebærer, at en samtidigt eller efterfølgende meddelt miljøgodkendelse eller dispensation til at påbegynde bygge- og anlægsarbejder efter miljøbeskyttelseslovens § 33, stk. 2, som udgangspunkt kan udnyttes. Udnyttes afgørelsen, indebærer dette ingen begrænsning i Miljø- og Fødevareklagenævnets mulighed for at ændre eller ophæve afgørelsen. Hvis nævnet tillægger en klage opsættende virkning, kan en meddelt miljøgodkendelse ikke udnyttes, og nævnet kan påbyde påbegyndte bygge- og anlægsarbejder standset.

Orienteringsliste

Foruden ansøger sendes afgørelsen til:

- Holstebro Kommune, Teknik og Miljø, Kirkestræde 11-15, 7500 Holstebro
- Nichlas Bøge Øgendahl, Teknik og Miljø | Team Vand og Ressourcer, Holstebro
- Mette Mains Petersen, COWI A/S, mepr@cowi.com

Orientering om meddelelse af miljøgodkendelse er sendt til:

Klageberettigede organisationer:

- Danmarks Naturfredningsforening, CVR: 60804214, P-nr.: 1002121278 - (Interesseorganisation)
- Styrelsen for patientsikkerhed - Tilsyn og Rådgivning Nord, CVR: 37105562, P-nr.: 1020864415 - (Myndighed)
- Danmarks Fiskeriforening Producent Organisation, CVR: 45812510, P-nr.:1001874009 - (Interesseorganisation)
- Danmarks Sportsfiskerforbund, CVR: 37099015, P-nr.: 1001751945 - (Interesseorganisation)
- FERSKVANDSFISKERIFORENINGEN FOR DANMARK, CVR: 25145615, P-nr.: 1004659823 - (Interesseorganisation)
- Dansk Ornitologisk Forening, CVR: 54752415, P-nr.: 1001712827 - (Interesseorganisation)

- Dansk Ornitologisk Forening - Vestjylland, CVR: 29287112, P-nr.: 1011976545 - (Interesseorganisation)
- Dansk Sejlunion, CVR: 62496517, P-nr.: 1002154919 - (Interesseorganisation)
- Friluftsrådet, CVR: 56230718, P-nr.: 1003112789 - (Interesseorganisation)
- Danmarks Idrætsforbund, CVR: 56808310, P-nr.: 1003118933 - (Interesseorganisation)
- DEN SELVEJENDE INSTITUTION NOAH, CVR: 47340810, P-nr.: 1001895314 - (Interesseorganisation)
- Sundhedsstyrelsen, CVR: 12070918, P-nr.: 1003398314 - (Myndighed)

Retsbeskyttelse og anvendelse af standardvilkår

For nye anlæg/aktiviteter godkendt efter miljøbeskyttelsesloven § 33 er der 8 års retsbeskyttelse fra godkendelsesdatoen. Under visse omstændigheder, blandt andet ved uforudset forurening og uforudsete skadevirkninger, kan kommunen dog ændre godkendelsen ved påbud eller forbud inden udløbet af 8-års perioden (§ 41 og 41 a i miljøbeskyttelsesloven). Tilladelser efter andre dele af miljøbeskyttelsesloven, givet som del af § 33 miljøgodkendelsen, har også 8 års retsbeskyttelse.

Retsbeskyttelsen for ældre anlæg/aktiviteter udløber 8 år efter at disse blev godkendt første gang. Godkendelser, der er givet for mere end 8 år siden, kan altid revurderes ved påbud fra kommunen efter miljøbeskyttelseslovens § 41 b.

Sagens akter m.m.

Ved sagens behandling er der indgået følgende sagsakter:

Afsender	Emne	Dato
Holstebro Kommune, Teknik og Miljø	Ansøgning om miljøgodkendelse	02.02.2023
Holstebro Kommune	Kvitteringsbrev	03.02.2023
Holstebro Kommune	Intern høring	27.04.2023
Holstebro Kommune	Høring af berørte myndigheder	27.04.2023
Holstebro Kommune	Supplerende oplysninger	03.05.2023
Holstebro Kommune, Teknik og Miljø	Supplerende oplysninger indgivet	06.06.2023
Holstebro Kommune	Udkast sendt i høring	26.05.2023

Lovgrundlag

Godkendelsen er givet på følgende lovgrundlag fra Miljøministeriet (inklusive eventuelle ændringer til den anførte lovgivning, der er gældende på godkendelsestidspunktet):

- 1) Lov om miljøbeskyttelse, lovbekendtgørelse nr. 100 af 19. januar 2022 (miljøbeskyttelsesloven).
- 2) Bekendtgørelse om godkendelse af listevirksomhed, nr. 2080 af 15. november 2021 (godkendelsesbekendtgørelsen).
- 3) Bekendtgørelse om standardvilkår, nr. 2079 af 15. november 2021.
- 4) Bekendtgørelse om affald, nr. 2512 af 10. december 2021.
- 5) Bekendtgørelse om indretning, etablering og drift af olietanke, rørsystemer og pipelines, nr. 1257 af 27. november 2019 (olietankbekendtgørelsen).
- 6) Bekendtgørelse om anmeldelse og dokumentation i forbindelse med flytning af jord, nr. 1452 af 7. december 2015 (jordflytningsbekendtgørelsen).
- 7) Lov om planlægning, lovbekendtgørelse nr. 1157 af 1. juli 2020 (planloven).
- 8) Lov om miljøvurdering af planer og programmer og af konkrete projekter (VVM) og lov om husdyrbrug og anvendelse af gødning, lovbekendtgørelse nr. 2192 af 29. december 2020.
- 9) Bekendtgørelse om kvalitetskrav til miljømålinger, nr. 2362 af 26. november 2021.
- 10) Bekendtgørelse om udpegning og administration af internationale naturbeskyttelsesområder samt beskyttelse af visse arter, nr. 2091 af 12. november 2021.

Der er desuden benyttet følgende vejledninger/orienteringer:

- 1) Miljøstyrelsens vejledning, nr. 5 og 6/1984 om ekstern støj fra virksomheder.
- 2) Miljøstyrelsens vejledning, nr. 5/1993 om beregning af ekstern støj fra virksomheder.
- 3) Miljøstyrelsens vejledning, nr. 3/1996 om supplement til vejledning om ekstern støj fra virksomheder.
- 4) Miljøstyrelsens vejledning, nr. 2/2001 om begrænsning af luftforurening fra virksomheder.
- 5) Miljøstyrelsens vejledning, nr. 4/1985 om begrænsning af lugtgener fra virksomheder.
- 6) Miljøstyrelsens vejledning, 12. marts 2009 om VVM i planloven.
- 7) Orientering fra Miljøstyrelsen, nr. 2/2006: "Referencer til BAT vurdering ved Miljøgodkendelser".
- 8) Miljøstyrelsen, Vejledning om miljøgodkendelse af virksomheder 2016.

9) Miljøstyrelsens arbejdsrapport, nr. 2/2013 "Gennemgang af BAT i 22 branchebilag".

10) Orientering fra Miljøstyrelsen, nr. 4/2014 "BAT- eksempler og tjeklister på tværs af brancher".

Miljøteknisk vurdering og begrundelse for afgørelsen

Miljøgodkendelsens vilkår

Virksomheden er omfattet af Miljøstyrelsens standardvilkår i bekendtgørelse om standardvilkår, og Holstebro Kommune vurderer, at dette kan rummes inden for godkendelsesbekendtgørelsens bilag 2, listepunkt K 206. Dog er midlertidig oplagring og håndtering af jord ikke omfattet af standardvilkårene.

Holstebro Kommune har vurderet, at disse vilkår bør suppleres med vilkår omkring støj samt oplag og håndtering af jord, jf. § 36, stk. 3 i godkendelsesbekendtgørelsen.

Holstebro Kommune har udført en screening af den ansøgte aktivitet af etableringen af bakkelandsskabet. Screeningen fremgår af bilag 6. Ifølge screeningen vil aktiviteterne ikke påvirke miljøet væsentlig og der skal derfor ikke udarbejdes en miljøkonsekvensrapport. Afgørelsen er truffet efter §3, stk. 2 i miljøvurderingsbekendtgørelsen og afgørelsen annonceres samtidig med meddelelse af miljøgodkendelsen.

Generelle forhold

Planlægningsmæssig status

Bakkelandskabet placeres ved Vilhelmsborgvej i Holstebro (matrikel 19a Alstrup By, Navr og 2c, Døes Gårdhøj, Holstebro Jorder (2 nabomatrikler)). Området hvor bakkelandskabet ønskes etableret, ligger inden for lokalplanerne 33 (H) Område ved Holstebro Flyveplads, med tillæg 1971-1974, 1031 Hf. Ellebæk og Fredhøje, Holstebro og 1071 Skov- og fritidsområde vest for Vilhelmsborgvej, Holstebro.

Her står at området er omfattet af kommunens vandforsyningsplan. Desuden skal området anvendes som rekreativt naturområde med skov og overdrev, samt til fritidsområde for sådanne aktiviteter, der pga. støj og krav til plads ikke kan ligge i tætbyområder. Det fremgår også af lokalplanen, at bakkelandskabet skal formgives fra en flad slette i ca. kote 20 til et varieret landskab, hvor nødvendige støjvolde skal indgå som en naturlig del i bakkelandskabet. Bakkerne skal indgå naturligt i landskabet og må ikke være højere end kote 38 (18 m over terræn).

Der må ikke foretages terrænreguleringer fra de i lokalplanen bestemte koter på mere end +/- 0,5 m uden kommunens godkendelse, hvorfor det er afgørende at sikre, at projektet matcher terrænet som er beskrevet i lokalplanen.

Nærmeste bolig er ca. 50 m fra bakkelandskabet (Vilhelmsborgvej 3, matrikel 3u, Frøjk Holstebro Jorder).

Holstebro Kommune fastsætter vilkår af informativ karakter, der skal sikre at driftspersonalet kender til indholdet af miljøgodkendelsen, og at virksomheden meddeler Holstebro Kommune, når denne er færdigetableret, og klar til at starte sin aktivitet.

Indretning og drift

Bakkelandskabet opbygges løbende. Etablering starter fra den sydlige ende og går mod nord. Hele arealet, hvor bakkelandskabet skal opføres, anvendes til midlertidig oplagring af sedimentet, der skal indbygges i bakkelandskabet indtil det flyttes over til den endelige placering.

I etableringsfasen påtænkes der at blive tilført sediment til bakkelandskabet på hverdage (mandag-fredag) fra kl. 7:00-18:00.

Sedimentet håndteres, udlægges og komprimeres ved kørsel med dozere og gravemaskiner. Dette vil ligeledes ske i tidsrummet (mandag til fredag) fra kl. 7:00-18:00.

Det forventes at der bliver tilført sediment én gang om året i perioden august-september.

Der ansøges om miljøgodkendelse til modtagelse af ren, lettere forurenede og forurenede sediment med et maksimalt oplag på 20.000 m³. Sedimentet opbevares direkte på eksisterende jord.

Virksomheden skriver, at der kun vil blive tale om sediment fra projekter, hvor det er dokumenteret at det overholder fastsatte vilkår via prøvetagning og analyser.

Virksomheden estimerer, at der vil være en til- og frakørsel til bakkelandskabet under dets udførsel på maksimalt 10-15 lastbiler om dagen under etableringsfasen. Hertil etableres en kørepladevej ind til området på den vestlige side af bakkelandskabet.

Holstebro Kommune vilkårsætter relevante standardvilkår for aktiviteten. Dette indebærer bl.a. hvilke affaldstyper og mængder, samt hvordan virksomheden skal agere, når den modtager affald, der ikke er miljøgodkendelse til heriblandt en driftsinstruks, der beskriver personalets modtagekontrol af jorden inkl. hvordan personalet skal forholde sig i tilfælde af uheld og driftsforstyrrelser. Denne skal kendes af relevant personale. Herudover fastsætter Holstebro Kommunes vilkår om at prøvefrekvensen og analyseresultaterne skal fremsendes og godkendes forud for at det tilkøres bakkelandskabet. De resterende standardvilkår for afsnittet er ikke vurderet relevante for virksomhedens aktivitet.

Forureningsbegrænsning

Støj

Virksomhedens primære støjklender udgøres af de entreprenørmaskiner, der skal håndtere sedimentet, som nyttiggøres i bakkelandskabet samt til- og frakørsel af lastbiler. Støjklenderne er midlertidige i forbindelse med etableringsfasen.

Virksomheden skriver, at der af Miljøstyrelsen er fastsat vejledende grænseværdier for virksomhedsstøj under virksomhedens drift. Da anlægsarbejdet udgør nyttiggørelsen, vurderer Holstebro Kommune at støjvilkårene fastsættes i overensstemmelse med Miljøstyrelsens vejledning, samt at tilkørsel af jord kun må foregå på hverdage i dagtimerne fra kl. 07-18 i henhold til Holstebro Kommunes forskrift for midlertidigt bygge- og anlægsarbejde.

Luft

Virksomhedens etablering og drift giver i udgangspunktet ikke adgang til de store bemærkninger hertil. Oplaget af jord kan i tørre perioder give anledning til støvgener. I ansøgningen skriver virksomheden, at de vil sprinkle med vand for at mindske støvspredding.

Holstebro Kommune finder anledning til at fastsætte et relevant standardvilkår omhandlende, at virksomheden ikke må give anledning til lugt- eller støvgener uden for virksomhedens område. Tilsynsmyndigheden finder det ikke relevant at stille yderligere krav om yderligere krav om kontrol eller redegørelse ifm. drift.

Affald

Virksomheden søger om miljøgodkendelse til at modtage ren, lettere forurenede og forurenede sediment. Dette sediment betragtes som affald, der oplagres inden og virksomheden må modtage dette sediment under EAK-kode: 17 05 04.

Holstebro Kommune fastsætter de to relevante standardvilkår (19 og 20) for aktiviteten, der sikrer spild af affald samt olie og kemikalier. Virksomheden bruger dog ikke store mængder olie og kemikalier, men er taget med, såfremt der skal fyldes motorolie o.l. på eksempelvis entreprenørmaskiner. Virksomheden modtager ikke farligt affald, og skal ikke foretage egentlig reparationer på egne maskiner eller køretøjer, da der er serviceaftaler herpå.

Affaldshåndteringen på virksomheden, i øvrigt reguleres af gældende bekendtgørelser og Holstebro Kommunes regulativ for erhvervsaffald.

Virksomheden skal huske at registrere sig som indsamlingsvirksomhed under affaldsregisteret iht. bekendtgørelse nr. 939 af 20. juni 2022 om affaldsregistret og om godkendelse som indsamlingsvirksomhed.

Spildevand

Det ansøgte giver ikke anledning til, at der skal afledes processpildevand fra virksomheden. Regnvand nedsives naturligt.

Jord og grundvand

Området ligger i et område med drikkevandsinteresser, netop vest for et område med særlige drikkevandsinteresser. Området ligger uden for indvindingsopland til almen vandindvinding, ligesom det ligger uden for boringsnære beskyttelsesområder, uden for nitratfølsomme indvindingsområder og uden for grundvandsdannende oplande.

Virksomheden har sammen med ansøgningen indsendt en risikovurdering. I denne risikovurdering har man vurderet at transporthastigheden for stofferne arsen, nikkel og zink samt kulbrinter medfører, at et bakkelandskab bestående af okkersediment ikke udgør en uacceptabel forureningsrisiko for hverken det sekundære grundvandsmagasin i området eller for nærmeste målsatte overfladevand.

Det vurderes derudover, at der ikke er en risiko for forureningsspredning til det primære grundvandsmagasin i området, idet der er en opadrettet gradient fra det dybereliggende grundvand til det mere terrænnære grundvand.

Tilsyn og kontrol

Tilsyn og kontrol - støj

Vilkårene i dette afsnit giver Holstebro Kommune mulighed for at bede virksomheden om at dokumentere sin støjbelastning, såfremt Holstebro Kommune har en begrundet mistanke om mulig overskridelse af virksomhedens fastsatte støjgrænser.

Med udgangspunkt i virksomhedens placering og aktiviteter i øvrigt, er det Holstebro Kommunes vurdering, at virksomheden i sin drift ikke vil overskride støjgrænserne – og der er derfor ikke stillet vilkår om støjredegørelse forud ifm. ansøgningsprocessen.

Egenkontrol

Virksomheden skal etablere en skriftlig modtagekontrol/driftsjournal over både de til- og frakørte jordmængder. Herudover skal virksomheden føre driftsjournal iht. standardvilkårene for virksomhedstypen, og denne er blevet modificeret sådan, at de passer til virksomhedens konkrete forhold.

Med overholdelse af disse to egenkontroll-vilkår, er det Holstebro Kommunes vurdering, at virksomheden på tilfredsstillende vis, at dokumentere miljøgodkendelsens vilkår overholdt.

BAT

Det er et grundlæggende element i miljøbeskyttelsesloven, at forurenende virksomheder skal søge at minimere deres miljøpåvirkning ved at anvende den bedste tilgængelige teknik (BAT).

Følgende er gældende for BAT i virksomhedens miljøgodkendelse. De standardvilkår, der findes for bilag 2-virksomheder, betragtes som BAT. Hvis kun en del af virksomheden er omfattet af standardvilkår, gælder:

Hvis aktiviteterne kan adskilles, betragtes standardvilkårene som BAT for den del, der er omfattet af standardvilkårene, og kriterierne i bilag 5 i godkendelsesbekendtgørelsen lægges til grund for virksomhedens øvrige aktiviteter.

Det er Holstebro Kommunes vurdering, at Holstebro Kommune, Teknik og Miljø i forbindelse med opbygning af bakkelandskabet, har truffet de nødvendige foranstaltninger til at forebygge forureningen ved anvendelse af bedst tilgængelige teknik.

Vurdering i forhold til internationale naturbeskyttelsesområder samt beskyttelse af visse arter

Der skal ikke foretages en nærmere konsekvensvurdering af projektets virkninger på Natura 2000 områder eller bilag IV-arter, jf. bekendtgørelse nr. 2091 af 12. november 2021 om udpegning og administration af internationale naturbeskyttelsesområder samt beskyttelse af visse arter. Det skyldes, at projektet ikke i sig selv eller i forbindelse med andre projekter vurderes at kunne påvirke Natura 2000-områder eller konkrete bilag IV-arter væsentligt.

Afstanden til det nærmest liggende Natura 2000-område nr. 64, Heder og Klitter på Skovbjerg Bakkeø, Idom Å og Ormstrup Hede er ca. 6 km.

Holstebro Kommune har ikke kendskab til forekomst af bilag IV-arter nær virksomheden. Småflagermus findes dog overalt, men projektet vurderes ikke at ville påvirke arterne negativt.

Holstebro Kommunes samlede vurdering af virksomheden

På baggrund af den miljøtekniske vurdering, finder Holstebro Kommune det godtgjort, at virksomheden har truffet de nødvendige foranstaltninger til at forebygge og begrænse forureningen ved anvendelse af bedste tilgængelige teknik, og at virksomheden i øvrigt kan drives på stedet uden at påføre omgivelserne forurening, som er uforenelig med hensynet til omgivelsernes sårbarhed og kvalitet.

Virksomhedens forenelighed med naturområdets sårbarhed og kvalitet er desuden vurderet og sammenfattende vurderes det, at områdernes integritet ikke ødelægges af virksomhedens drift.

På baggrund af ovenstående vurderer kommunen, at virksomheden kan drives uden væsentlige gener for omgivelserne og risiko for forurening, hvis vilkårene i denne godkendelse overholdes.

Holstebro Kommune har sat individuelle afskæringsværdier, så forureningsgraden af sedimentet på denne måde kan håndteres. De individuelt satte afskæringsværdier, er mindre end de værdier som er anvendt til udregningen af nedsivningshastighed.

I henhold til risikovurderingen udarbejdet af COWI forventes det via beregning, at en nedsivning gennem 10 m lerdæklag ved den beregnede hastighed vil tage mellem 285.000 år og 590.000 år. Det vil sige, at selv med en nedsivningshastighed der måtte være 1.000 gange højere end den beregnede, vil nedsivningen til det terrænnære grundvand tage mellem 300 og 600 år.

For kulbrinter er det vurderet, at der ved den vertikale transport gennem 10 m lerdæklag til sekundært grundvand vil foregå nedbrydning af kulbrinterne, og at den resulterende koncentration i sekundært grundvand herved vil være lavere end Miljøstyrelsens kvalitetskriterier.

For arsen, nikkel og zink er det beregnet, at transporthastigheden med porevandet er endog meget lav i jordlagene ($<0,1$ mm/år). Det må forventes, at der i porevandet i sedimentet og i jord og porevand helt lokalt vil forekomme indhold af metallerne, der overskrider Miljøstyrelsens kvalitetskriterier.

Det vurderes, at transporthastigheden for stofferne (og for indhold af kulbrinter ligeledes effekten af nedbrydning) medfører, at et bakkelandskab af okkersediment ikke udgør en forureningsrisiko for hverken det sekundære grundvandsmagasin i området eller for nærmeste målsatte overfladevand, Storå.

Det vurderes derudover, at der ikke er en risiko for forureningsspredning til det primære grundvandsmagasin i området, idet der er en opadrettet gradient fra det dybereliggende grundvand til det mere terrænnære grundvand.

Bilag

Bilag 1 – Kommuneplankort

Bakkelandskabet placeres mellem Vilhelmsborgvej, Ellebæk og jernbanestrækningen "Vembbanen". Beliggenhed er vist med rød markering på oversigtskortet nedenfor.



Copyright Ortofoto 2023 fra GIS – Holstebro Kommune

Bilag 2 – Plan over virksomheden



Copyright Ortofoto 2023 fra GIS – Holstebro Kommune

Bilag 3 - Dokumentation af vilkår til støj

Dokumentation af overholdelse af støjvilkår skal efter anmodning fra kommunen fremlægges som følger:

Målinger i omgivelserne, udført som beskrevet i Miljøstyrelsens vejledning nr. 5/1984 og 6/1984

Kildestøjsmålinger kombineret med beregning, udført efter den nordiske beregningsmodel for ekstern industristøj, som beskrevet i Miljøstyrelsens vejledning nr. 5/1993.

Kvalitetskrav til målinger og afrapportering af ekstern støj

Målinger og beregninger skal være udført af et firma/laboratorium, der er akkrediteret til støjmålinger eller af personer, som er certificerede til at udføre sådanne målinger m.m., jf. Miljøstyrelsens Bekendtgørelse om kvalitetskrav til miljømålinger, nr. 2362 af 26. november 2021. Målinger samt afrapportering skal udføres i overensstemmelse med bilag 4 i bekendtgørelsen.

For faste støjkilder kan der normalt accepteres en maksimal måleubestemthed på 3 dB(A) ved afgørelse om grænseværdiers overholdelse, jf. Miljøstyrelsens vejledning nr. 5/1993, pkt. 3.5. Støjgrænserne anses for overholdt, når den målte eller beregnede værdi minus ubestemtheden på måle- eller beregningsresultatet er mindre end støjgrænsen.

Tilsynsmyndigheden kan forlange støjmålinger og -beregninger gentaget, dog højst én gang årligt, medmindre den seneste kontrol viser, at vilkårene ikke er overholdte. Tilsynsmyndigheden skal orienteres, før målinger udføres.

Ved beregninger skal rapporten således indeholde de nødvendige oplysninger om beregningernes forudsætninger. Specielt skal støjkilderne beskrives, og deres kildestyrke angives. For hver enkelt støjkilde, hvor der foretages målinger, skal desuden angives lydtrykniveauet i dB(A), målt i et geometriske veldefineret og - så vidt muligt - let tilgængeligt kontrolpunkt tæt på kilden jf. Miljøstyrelsens vejledning 5/1993 pkt. 3.1.

Måleresultaterne skal ledsages af fyldestgørende og relevante oplysninger om virksomhedens drift under målingerne.

Driftsforhold under målingerne

Kontrolmålinger skal udføres, når virksomheden er i drift ved maksimal belastning.

Bilag 4 – Hørings svar og udtalelser

Udtalelse d. 03.05.2023 fra: De Kulturhistoriske Museer Holstebro

Holstebro Kommune har i forbindelse med høring af screening om miljøvurdering af et bakkelandskab ved Vilhelmsborgvej (sagsnummer: 09.02.00-P19-2-23) bedt Holstebro Museum om en arkæologisk udtalelse.

I den forbindelse vil Holstebro Museum give en udtalelse angående risikoen for ødelæggelse af væsentlige fortidsminder i forbindelse med lokalplansforslaget nr. 1071, Et område til fritidsformål og skov ved Vilhelmsborgvej, Holstebro Kommune i henhold til Museumslovens § 25.

På selve det berørte område er der ikke tidligere registreret fortidsminder. I nærområdet er der gjort en del fund af bearbejdet flint og flintgenstande som tegn på en eller flere stenalderbopladser i nærområdet. Ligeledes er der fra luften observeret overpløjede gravhøje.

Det er Holstebro Museums vurdering, at der er risiko for at påtræffe væsentlige fortidsminder, hvorfor det anbefales, at der laves en forudgående forundersøgelse for at få afklaret, hvorvidt der er fortidsminder i jorden.

Hørings svar d. 09.05.2023 fra: Holstebro Kommune, Teknik og Miljø, Grundvand

Holstebro Kommune har ingen kommentarer til det tilsendte med hensyn til grundvand.

Hørings svar d. 02.06.2023 fra: Marianne Vejbæk, Vilhelmsborgvej 1, 7500 Holstebro

Notat af telefonsamtale - taget af KGRAB d. 02.06.2023 kl. 11:31-11:37

Marianne ringede og ville gerne vide lidt om projektet, i stedet for at give sig til at læse hele materialet igennem. Hun blev forklaret, at det drejede sig om materialenyttiggørelse af okkersediment fra oprensninger af Holstebro Kommunes okkerbassiner.

Hun blev ligeledes forklaret at sedimentet var lettere forurenede eller forurenede, men ikke i en grad der udgjorde en fare for miljøet/grundvandet. Hun blev forklaret omkring resultatet af COWI's risikorapport, som viste at det ville tage mellem 285.000-590.000 år inden at forureningen ville nå det øverste grundvandslag.

Desuden blev hun forklaret at sedimentet ville blive tildækket med min. 50cm rent jord og blev forklaret at Bakkelandskabet skal anvendes til rekreative formål til opfyldelse af lokalplanen for området.

Hørings svar d. 02.06.2023 fra: Marinus- og Alice Kastberg Mathiasen, Vilhelmsborgvej 3, 7500 Holstebro

Notat af telefonsamtale - taget af KGRAB d. 06.06.2023 kl. 10:21-10:31

Marinus ringer og gør opmærksom på, at der må være tale om en fejl vedr. adressen i den tilsendte partshøring. I mailen står der, at det drejer sig om Vilhelmsborgvej 2.

Marinus blev oplyst, at der var tale om en fejl og at bakkelandskabet skal placeres ca. 50 meter fra Vilhelmsborgvej 3. Bakkelandskabet skal realisere lokalplan 1071.

Ellers havde han ingen bemærkninger til projektet.

Bilag 5 – Virksomhedens ansøgning

NOVEMBER 2022
HOLSTEBRO KOMMUNE

**ANSØGNING OM
MILJØGODKENDELSE TIL
OPFØRELSE AF
BAKKELANDSKAB TIL
REKREATIVE FORMÅL VED
VILHELMSBORGVEJ,
HOLSTEBRO**

NOVEMBER 2022
HOLSTEBRO KOMMUNE

ANSØGNING OM MILJØGODKENDELSE TIL OPFØRELSE AF BAKKELANDSKAB TIL REKREATIVE FORMÅL VED VILHELMSBORGVEJ, HOLSTEBRO

PROJEKTNR.

A244060

DOKUMENTNR.

01

VERSION

0.1

UDGIVELSES DATO

Novmeber 2022

BESKRIVELSE

§33 ansøgning - Miljøteknisk
redegørelse

UDARBEJDET

MEPR

KONTROLLERET

CNON

GODKENDT

MEPR

INDHOLD

1	Indledning	7
2	Ansøger og ejerforhold (1-4)	9
3	Virksomhedens art	11
3.1	Listebetegnelse (5)	11
3.2	Beskrivelse af det ansøgte projekt (6)	11
3.3	Oplag af farlige stoffer (7)	12
3.4	Forventet ophørstidspunkt (8)	12
4	Etablering	13
4.1	Bygnings- og anlægsmæssige udvidelser og ændringer (9)	13
4.2	Tidsplan for planlagte udvidelse eller ændringer (10)	13
5	Placering og driftstid	14
5.1	Beliggenhed (11)	14
5.2	Driftstid (12)	15
5.3	Til- og frakørselsforhold (13)	15
6	Tegninger med virksomhedens indretning (14)	17
7	Virksomhedens produktion	19
7.1	Produktionskapacitet (15)	19
7.2	Procesforløb (16)	20
7.3	Energianlæg (17)	21
7.4	Driftsforstyrrelser (18)	21

8	Valg af bedst tilgængelig teknik, BAT (19)	22
9	Forurening og forureningsbegrænsende foranstaltninger	24
9.1	Luftforurening	24
9.2	Spildevand	25
9.3	Støj	26
9.4	Affald	27
9.5	Jord og grundvand	28
10	Forslag til vilkår om egenkontrol (30)	29

1 Indledning

Nærværende ansøgning er udarbejdet af COWI A/S for Holstebro Kommune, Teknik og Miljø.

Holstebro Kommune planlægger at etablere et bakkelandskab i et område udlagt til rekreative formål ved Vilhelmsborgvej i Holstebro jævnfør lokalplan nr. 1071¹.

Bakkelandskabet ønskes helt eller delvist opbygget af okkerholdigt sediment fra oprensning af Holstebro Kommunes okkerbassiner. Okkersedimentet skal altså erstatte de råstoffer, der ellers skulle være anvendt til udformning af bakkelandskabet. Bakkerne bygges op til 14 meter over eksisterende terræn. Det forventes at sedimentet skal afdækkes med ren jord og evt. markeringsnet.

Sedimentet stammer fra forskellige okkerbassiner i Holstebro Kommune og er prøvetaget i forbindelse med oprensninger. Prøvehyppigheden er varierende ved de forskellige bassiner alt afhængig af, hvor sedimentholdige de var inden oprensningen.

Bakkelandskabet skal fungere som et rekreativt område til glæde for byens borgere, og vil blive placeret et sted, hvor der ikke er ret mange rekreative muligheder i Holstebro By.

I miljømæssig sammenhæng defineres indbygning af overskudsjord i et bakkelandskab som nyttiggørelse af affald, hvorfor bakkelandskabet bliver omfattet af Miljøbeskyttelseslovens (LBK nr. 100 af 19/01/2022) bestemmelser angående godkendelse af listevirksomhed, jf. listepunkt K206 i godkendelsesbekendtgørelsens bilag 1.

Listepunkt K206 er omfattet af bekendtgørelsen om standardvilkår (BEK nr. 2079 af 15/11/2021). Der er dog ikke udarbejdet standardvilkår for anlæg der omfatter nyttiggørelse af sediment i bakkelandskaber. Ansøgningen er derfor udarbejdet ud fra oplysningskravene i bilag 4 i godkendelsesbekendtgørelsen (BEK nr. 2080 af 15/11/2021), der omhandler bilag 2-virksomheder.

¹ <https://www.holstebro.dk/Filarkiv/BY/2013/19022013/3%20-%20lokalplan%201071.PDF>

Hvert oplysningskrav er markeret i parentes med orange – (**eksempel**), og beskrevet med grå kursiv skrift – (*eksempel*).

2 Ansøger og ejerforhold (1-4)

A. Oplysninger om ansøger og ejerforhold

(1)

Ansøgers navn, adresse, telefonnummer og e-mail.

Holstebro Kommune
Teknik og Miljø | Team Vand og Ressourcer
Kirkestræde 11
7500 Holstebro
Tlf.: 96117551
E-mail: tm@holstebro.dk

(2)

Virksomhedens navn, adresse og CVR- og P-nummer.

Holstebro Kommune
Teknik og Miljø | Team Vand og Ressourcer
Kirkestræde 11
7500 Holstebro
Tlf.: 96117551
E-mail: tm@holstebro.dk
CVR-nr.: 29189927
P-nr.: 1003345920

Bakkelandskabet ønskes placeret på matriklerne 19a Alstrup By, Navr og 2c, Døes Gårdhøj, Holstebro Jorder (2 nabomatrikler).

(3)

Navn, adresse og e-mail på ejeren af ejendommen, hvorpå virksomheden er beliggende eller ønskes opført, hvis ejeren ikke er identisk med ansøgeren.

Matriklen ejes af
Holstebro Kommune
Kirkestræde 11-15
7500 Holstebro
E-mail: Kommunen@holstebro.dk

(4)

Oplysning om virksomhedens kontaktperson: Navn, adresse, telefonnummer og e-mail.

Nichlas Bøge Øgendahl
Teknik og Miljø | Team Vand og Ressourcer
Holstebro Kommune
Kirkestræde 11
7500 Holstebro
E-mail: Nichlas.Boge.Ogendahl@holstebro.dk
Tlf.: 96117812
Mobil: 22700892

Ansøgningen om miljøgodkendelse er udarbejdet af COWI A/S.

Kontaktpersonen er:

Mette Mains Petersen
COWI A/S
Visionsvej 53
9000 Aalborg
E-mail: mepr@cowi.com
Tlf.: 56404098
Mobil: 41764098

3 Virksomhedens art

B. Oplysninger om virksomhedens art

3.1 Listebetegnelse (5)

Virksomhedens listebetegnelse, jf. bilag 1 og 2, for virksomhedens hovedaktivitet og alle biaktiviteter.

Projektet er omfattet af listepunkt K206: *Anlæg der nyttiggør ikke-farligt affald, bortset fra anlæg under bilag 5.3 i bilag 1, autoophugning, skibsophug, biogas-fremstilling, kompostering og forbrænding*, idet anlægget nyttiggør rent, lettere forurenede og forurenede sediment til indbygning af et bakkelandskab med henblik på at skabe et område med rekreative formål.

Der er reelt tale om nyttiggørelse og ikke bortskaffelse, idet projektet opfylder et reelt formål. Dette er nærmere beskrevet i afsnit 3.2.

3.2 Beskrivelse af det ansøgte projekt (6)

Kort beskrivelse af det ansøgte projekt. Angivelse af om der er tale om nyanlæg eller om driftsmæssige udvidelser og/eller ændringer af bestående virksomhed. Hvis der er tale om udvidelse af en ikke tidligere godkendt virksomhed, som bliver godkendelsespligtig på grund af udvidelse, skal der gives oplysninger om hele virksomheden inkl. udvidelsen.

Projektet omhandler opførelse af et bakkelandskab ved Vilhelmsborgvej i Holstebro. Bakkelandskabet er planlagt i lokalplan nr. 1071. Bakkelandskabet skal fungere som et rekreativt område til glæde for byens borgere. Det bliver placeret et sted, hvor der i dag ikke er mange rekreative muligheder.

Der er stor efterspørgsel efter at komme ud og bruge naturen rekreativt, til at dyrke sport og lignende. Det er derfor planen at skabe et nyt område som er robust overfor rekreativ anvendelse, ligger tæt ved byen, og giver mulighed for en række rekreative aktiviteter, i et område med kuperet terræn. Området skal beplantes med en afveksling mellem bevoksede og lysåbne områder.

Bakkelandskabet skal designes så der er mulighed for at etablere mountainbikeruter og lignende, i det kuperede landskab, med mulighed for forskellige sværhedsgrader. Mountainbike-sporten er i udvikling, og der er dermed efterspørgsel efter steder, hvor der kan laves nye spor.

Der vil blive anlagt kælkebakker, og andre områder til leg i det kuperede landskab, fx svævebaner. Der er herudover, ved udformning af bakkerne tanker om at disse kan danne ramme om forskellige scener, hvor bakkerne kan fungere som et simpelt amfiteater hvor publikum kan sidde eller stå på bakkeskråningen. Bakkerne vil, samtidig med at de danner rammen for en række rekreative aktiviteter, reducere støjgener for de omkringboende.

Området rummer allerede i dag en hundetræningsbane, og et flugtskydningsanlæg, som kan give anledning til støj.

Samlede dimensioner for bakkelandskabet er ca. 18.000 m² med varierende højde fra 0-14 m. Den anslåede jordmængde er ca. 20.000 m³. Bakkelandskabet planlægges opført langs Vilhelmsborgvej i området, hvor denne møder jernbanestrækningen "Vembbanen". Placeringen ses med rød markering på bilag 1.

Man ønsker at opbygge bakkelandskabet med sediment fra oprensning af Holstebro Kommunes okkerbassiner, så dette nyttiggøres frem for at køre jord til andetsteds fra. Der anvendes sediment fra forskellige okkerbassiner.

De påtænkes ikke etablering af membran under bakkelandskabet. Det forventes at sedimentet skal afdækkes med ren jord og evt. markeringsnet.

I det efterfølgende skelnes mellem en etableringsfase, hvor bakkelandskabet opbygges og en driftsfase, hvor bakkelandskabet er færdigbygget og indgår i det eksisterende landskab, hvor det bidrager til de rekreative formål beskrevet ovenfor.

3.3 Oplag af farlige stoffer (7)

Vurdering af, om virksomheden er omfattet af bekendtgørelse om kontrol med risikoen for større uheld med farlige stoffer.

Virksomheden anvender, opbevarer eller producerer ikke farlige stoffer i de mængder, der er anført i bekendtgørelsen om kontrol med risikoen for større uheld med farlige stoffer (BEK nr. 372 af 25/04/2016). Det vurderes derfor at virksomheden ikke er omfattet af denne.

3.4 Forventet ophørstidspunkt (8)

Hvis det ansøgte projekt er midlertidigt, skal det forventede ophørstidspunkt oplyses.

Etableringsfasen forventes afsluttet ultimo september 2025.

Bakkelandskabet forventes ikke fjernet igen, hvorfor der ikke er noget ophørstidspunkt.

4 Etablering

C. Oplysninger om etablering

4.1 Bygnings- og anlægsmæssige udvidelser og ændringer (9)

Oplysning om, hvorvidt det ansøgte kræver bygnings- eller anlægsmæssige udvidelser og/eller ændringer.

Der opføres ikke bygninger i forbindelse med etableringen af bakkelandskabet.

Der pågår udelukkende anlægsarbejder i forbindelse med bakkelandsskabets opførelse.

Det forventes at der bliver tilkørt sediment én gang om året i perioden august-september. I disse perioder håndteres anlægget med en let adgangs begrænsning i form af skiltning. Når tilkørslen er færdig for sæsonen, dækkes det tilkørte sediment af med ren jord.

4.2 Tidsplan for planlagte udvidelse eller ændringer (10)

De forventede tidspunkter for start og afslutning af bygge- og anlægsarbejder og for start af virksomhedens drift. Hvis ansøgningen omfatter planlagte udvidelser eller ændringer, jf. miljøbeskyttelseslovens § 36, oplyses tillige om den forventede tidshorisont for gennemførelse af disse.

Etableringen af bakkelandskabet påtænkes begyndt primo august 2023.

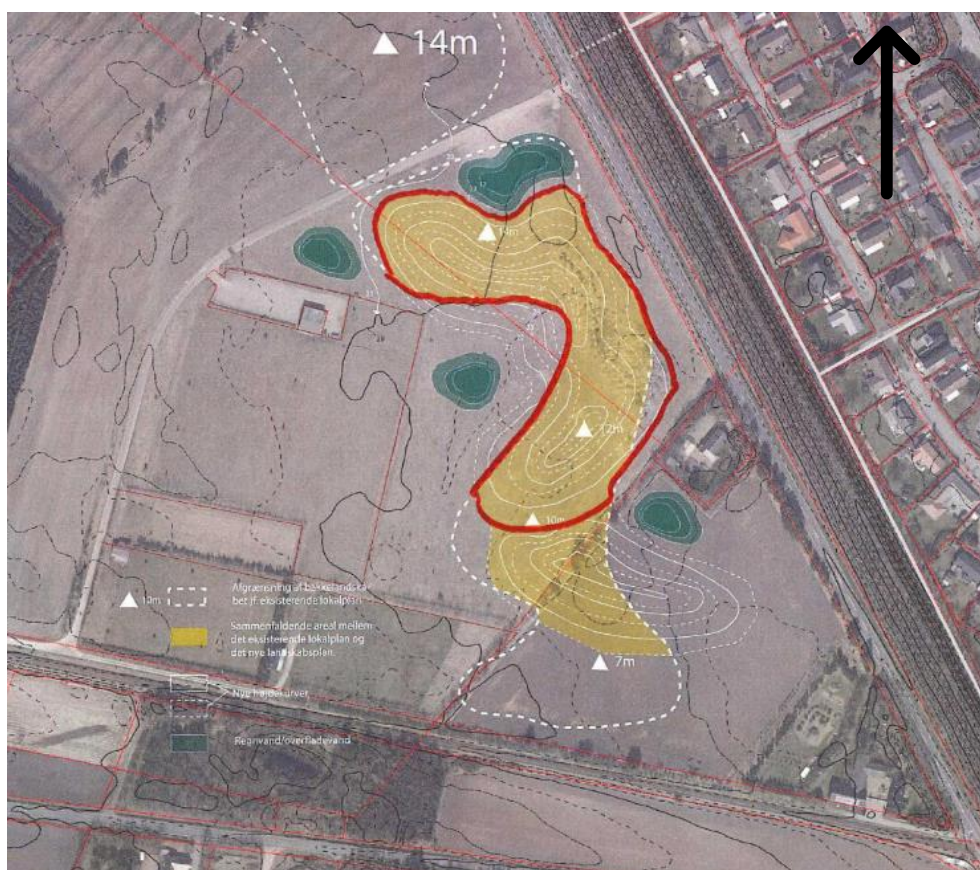
5 Placering og driftstid

D. Oplysninger om virksomhedens placering og driftstid

5.1 Beliggenhed (11)

Oversigtsplan i passende målestok med angivelse af virksomhedens placering i forhold til tilstødende og omliggende grunde. Planen forsynes med en nordpil.

Bakkelandskabet placeres mellem Vilhelmsborgvej, Ellebæk og jernbanestrækningen "Vembbanen". Beliggenhed er vist med rød markering på oversigtskortet nedenfor.



Kommuneplan

Matriklerne 19a Alstrup By, Navr og 2c, Døes Gårdhøj, Holstebro Jorder (2 nabomatrikler), hvor bakkelandskabet ønskes etableret, ligger indenfor kommuneplanerne 02.B.02 Boliger i Ellebæk, Holstebro, 02.F.04. Haveforeningerne Ellebæk og Fredhøje og 02.F.33 Fritidsområde ved Vilhelmsborg.

I kommuneplanen 02.F.33 Fritidsområde ved Vilhelmsborg står, at den generelle anvendelse af området er rekreativt. Området er beskrevet som et skovrejsningsområde med eng, bæk og mulighed for fritidsaktiviteter. Der kan opføres bygninger i tilknytning til områdets anvendelse. Bygningsarealet må ikke overstige 250

m² pr. bygning til klubhuse eller lignende. Der må højst opføres 200 m² sheltere, overdækkede opholdsarealer eller lignende.

Der er en skydebane i området, som indebærer at dele af området er underlagt kommuneplanretningslinje 1 om støj.

Lokalplan

Området hvor bakkelandskabet ønskes etableret, ligger inden for lokalplanerne 33 (H) Område ved Holstebro Flyveplads, med tillæg 1971-1974, 1031 Hf. Ellebæk og Fredhøje, Holstebro og 1071 Skov- og fritidsområde vest for Vilhelmsborgvej, Holstebro. Her står at området er omfattet af kommunens vandforsyningsplan. Desuden skal området anvendes som rekreativt naturområde med skov og overdrev, samt til fritidsområde for sådanne aktiviteter, der pga. støj og krav til plads ikke kan ligge i tætbyområder. Det fremgår også af lokalplanen, at bakkelandskabet skal formgives fra en flad slette i ca. kote 20 til et varieret landskab, hvor nødvendige støjvolde skal indgå som en naturlig del i bakkelandskabet. Bakkerne skal indgå naturligt i landskabet og må ikke være højere end kote 38 (18 m over terræn).

Der må ikke foretages terrænreguleringer fra de i lokalplanen bestemte koter på mere end +/- 0,5 m uden kommunens godkendelse, hvorfor det er afgørende at sikre, at projektet matcher terrænet som er beskrevet i lokalplanen.

5.2 Driftstid (12)

Oplysning om virksomhedens daglige driftstid. Der angives desuden driftstid og -tidspunkter for de enkelte forurenende anlæg og aktiviteter, herunder støjkluder, hvis de afviger fra den samlede virksomheds driftstid. Hvis virksomheden er i drift på lørdage eller søn- og helligdage, skal dette oplyses.

I etableringsfasen påtænkes der at blive tilført sediment til bakkelandskabet på hverdage (mandag-fredag) fra kl. 7:00-16:00.

Sedimentet håndteres, udlægges og komprimeres ved kørsel med dozere og gravemaskiner. Dette vil ligeledes ske i tidsrummet (mandag til fredag) fra kl. 7:00-16:00.

Når bakkelandskabet er etableret, vil der ikke være driftsforhold, der giver anledning til emissioner i luften eller støj.

5.3 Til- og frakørselsforhold (13)

Oplysninger om til- og frakørselsforhold samt en vurdering af støjbelastningen i forbindelse hermed.

Til- og frakørsel til bakkelandskabet sker via den eksisterende grusvej nord for det påtænkte bakkelandskab. Herfra etableres en kørepladevej ind til området på den vestlige side af bakkelandskabet.

Maksimalt 10-15 antal læs/biler om dagen.

6 Tegninger med virksomhedens indretning (14)

E. Tegninger over virksomhedens indretning (tegningerne skal forsynes med målestok og nordpil)

Placering af alle bygninger og andre dele af virksomheden på ejendommen

Placering af bakkelandskabet er vist på bilag 1.

Produktions- og lagerlokalers placering og indretning, herunder placering af produktionsanlæg m.v.

Der henvises til bilag 1.

Hvis der foretages arbejde udendørs, angives placeringen af dette.

Bakkelandskabet opbygges løbende. Etablering starter fra den sydlige ende og går mod nord. Hele arealet, hvor bakkelandskabet skal opføres, anvendes til midlertidig oplagring af sedimentet, der skal indbygges i bakkelandskabet indtil det flyttes over til den endelige placering.

Placering af skorstene og andre luftudkast.

Der er ingen afkast.

Placering af støj- og vibrationskilder.

Støj og vibrationskilderne (lastbiler og entreprenørmaskiner) vil køre i og omkring bakkelandskabet, der er vist på Bilag 1. I den første del af projektperioden vil støjklenderne primært befinde sig i den sydlige del af området, mens støjklenderne mod projektets slutning primært vil befinde sig i det nordlige område.

Virksomhedens afløbsforhold, herunder kloakker, sandfang, olieudskillere, brønde og tilslutningssteder til spildevandsforsyningsselskabet.

Der opsamles ikke overfladevand, hvorfor der ikke etableres afløb. Overfladevand nedsives på stedet eller afstrømmer på overfladen.

Kloakker, sandfang, olieudskillere, brønde osv. er ikke relevant, da der er tale om et bakkelandskab.

Befæstede arealer.

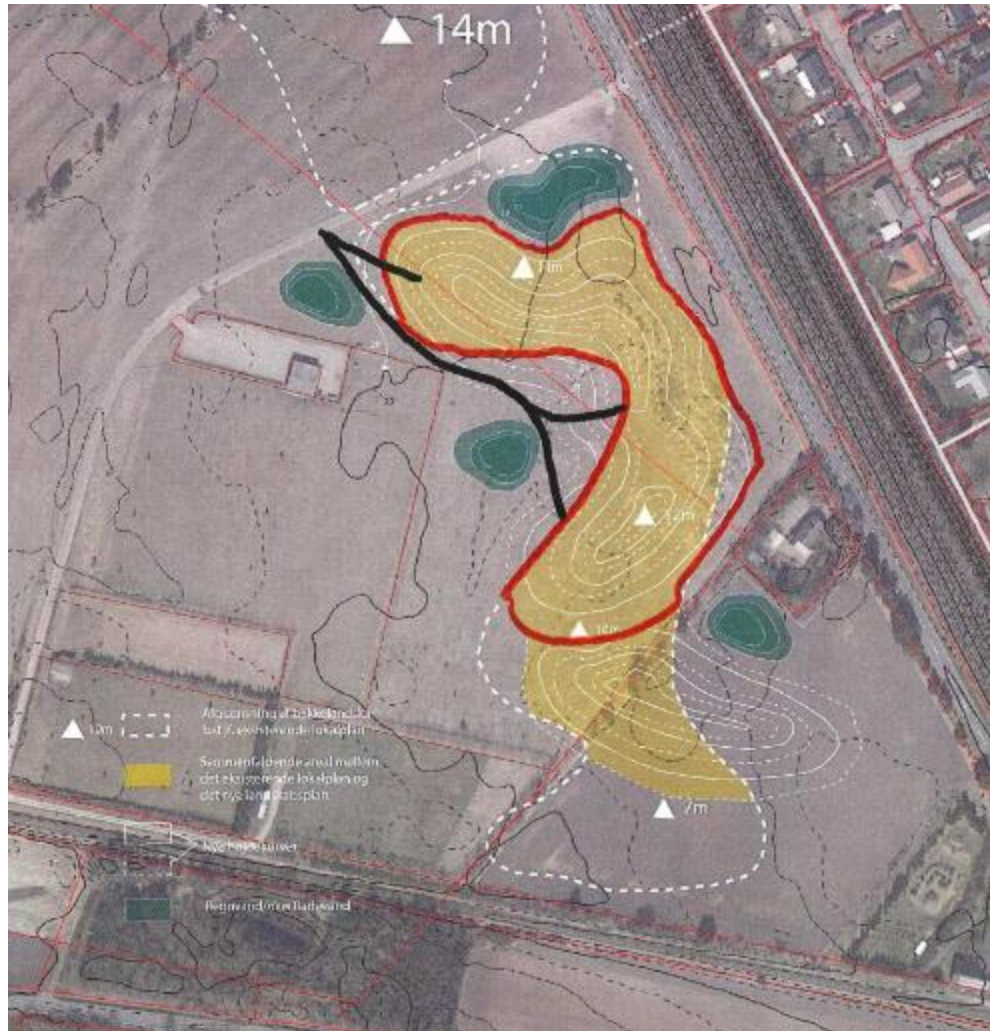
Der vil ikke blive etableret befæstede arealer i forbindelse med opførelsen af bakkelandskabet.

Placering af oplag af råvarer, hjælpestoffer og affald, herunder overjordiske såvel som nedgravede tanke og beholdere til olie og kemikalier samt rørføring.

Der anvendes ikke noget oplag under etableringsfasen.

Interne transportveje.

Interne transportveje er vist på oversigtskortet herunder med sort markering.



7 Virksomhedens produktion

F. Beskrivelse af virksomhedens produktion

7.1 Produktionskapacitet (15)

Oplysninger om samlet produktionskapacitet samt art og forbrug af råvarer, energi, vand og væsentlige hjælpestoffer, herunder mikroorganismer.

Da der er tale om et bakkelandskab, er der ikke nogen egentlig produktionskapacitet og forbrug af råvarer. Kapaciteten for tilførsel af jord overstiger 30 tons pr. dag, men der er ikke midlertidigt oplag, omlastning eller sortering, hvorfor aktiviteten ikke er godkendelsespligtig efter K212.

Efter færdiggørelsen af bakkelandskabet vil dette bestå af ca. 20.000 m³ sediment og jord, herunder klassificeret rent sediment og sediment med indhold af oliestoffer og/eller tungmetaller (arsen, nikkel og zink) over Miljøstyrelsens afskæringskriterium. Sedimentet stammer fra forskellige okkerbassiner, og vil derfor også have varierende forureningsgrad.

Det forventes at sedimentet, der anvendes til opbyggelsen af bakkelandskabet, primært vil bestå af ukonsolideret sediment indeholdende planterester. Det forventes derudover at dele af jordpartierne vil indeholde enkeltstoffer (jordpakken) over Miljøstyrelsens jordkvalitetskriterier (se tabel 7-1 herunder).

Parameter	Jordkvalitetskriterium (mg/kg TS)	Afskæringskriterium (mg/kg TS)	Grudvandskvalitetskriterium (µg/L)
Bly	40	400	1
Cadmium	0,5	5	0,5
Chrom (total)	500	1000	25
Kobber	500	1000	100
Nikkel	30	30	10
Zink	500	1000	100
Arsen	20	20	8
Kulbrinter (C6-C10)	25	-	-
Kulbrinter (C10-C15)	40	-	-
Kulbrinter (C15-C20)	55	-	-
Kulbrinter (C20-C35)	100	300	9
Totalkulbrinter (C6-C35)	100	-	-
Fluoranthen	-	-	0,1

Benzo(b+j+k)fluoranthen	-	-	-
Benz(a)pyren	0,3	3	0,01
Indeno(1,2,3-cd)pyren	-	-	-
Dibenzo(a,h)antra- chen	-	-	-
PAH, sum af 7 stoffer	4	40	0,1

Tabel 7-1 Jordkvalitetskriterium, afskæringskriterium og grundvandskvalitetskriterium fra MST².

Idet det forventes, at sedimentet der skal nyttiggøres i bakkelandskabet, er forurenede med totalkulbrinter, arsen og andre tungmetaller er det indtænkt, at bakkerne etableres med 50 cm ren overjord og evt. markeringsnet.

For forureningskomponenter, som udgør en risiko ved human kontakt, men som i de relevante koncentrationer ikke udgør en risiko for grundvand, har MST opstillet de såkaldte afskæringskriterier, som for de relevante stoffer er sammenfaldende med de øvre grænseværdier for lettere forurenede jord. Da en del af sedimentet, der ansøges om er forurenede, er der udarbejdet en risikovurdering i forhold til grundvandet. Denne er vedlagt i bilag 2.

7.2 Procesforløb (16)

Systematisk beskrivelse af virksomhedens procesforløb, herunder materialestrømme, beskrivelse af de væsentligste luftforurenings- og spildevandsgenererende processer/aktiviteter samt affaldsproduktion. De enkelte forureningskilder angives på tegningsmaterialet.

Procesforløbet er koncentreret i forbindelse med bakkelandskabets opbygning. Følgende trin forventes i opbygningen:

- 1 Beplantning mm. fjernes
- 2 Etablering af køreveje til tilførsel af sediment
- 3 Al sediment er klassificeret før det indbygges i bakkelandskabet
- 4 Sedimentet udlægges og komprimeres
- 5 Det færdige bakkelandskab opmåles
- 6 Tilsåning af græs og beplantning
- 7 Udbedring af evt. sætninger i bakkelandskabet 1 år efter den er færdigetableret
- 8 Årlig visuel inspektion, hvor evt. erosions- og sætningsskader udbedres.

² Miljøstyrelsens liste over kvalitetskriterier i relation til forurenede jord: https://mst.dk/media/150779/liste-over-jordkvalitetskriterier-juni-2018_.pdf

Følgende maskiner forventes anvendt:

Bulldozer
Gravemaskine
Dumper

Det forventes ikke, at der bliver produceret affald i forbindelse med etableringen af bakkelandskabet.

Hvis der mod forventning er sediment med tydeligt indhold af affaldsfragmenter f.eks. plastik vil ikke blive indbygget men bortskaffet til godkendt modtageranlæg.

7.3 Energianlæg (17)

Oplysning om energianlæg (brændselstype og maksimal indfyret effekt).

Der anvendes ikke energianlæg i forbindelse med etablering og drift af bakkelandskabet.

7.4 Driftsforstyrrelser (18)

Oplysninger om mulige driftsforstyrrelser eller uheld, der kan medføre væsentlig forøget forurening i forhold til normal drift, samt beskrivelse af de foranstaltninger, der er truffet for at imødegå sådanne driftsforstyrrelser og uheld.

Mulige driftsforstyrrelser med risiko for forurening omfatter eventuelt spild fra brud på hydraulikslanger med spild af hydraulikolie til følge.

Eventuelt spild fjernes straks ved bortgravning af kontamineret jord.

8 Valg af bedst tilgængelig teknik, BAT (19)

G. Oplysninger om valg af den bedste tilgængelige teknik (BAT)

Beskrivelse af de tiltag, som virksomheden har iværksat eller påtænker at iværksætte for at forebygge eller begrænse forureningen for hvert af nedenstående områder:

Energi, vand og råvareforbrug

Ikke relevant.

Vand vil blive brugt til støvbekæmpelse, i det omfang det evt. skulle blive nødvendigt for at nedbringe støvgener for omgivelserne.

Affaldsforebyggelse og fremme af nyttiggørelse

Ikke relevant. Projektet fremmer i sig selv nyttiggørelse, da sedimentet, som eller skal bortskaffes (formodentlig til deponering) nyttiggøres.

Emissioner til luft, herunder lugt

Ikke relevant.

Emissioner til vand

Ikke relevant.

Støj

Ikke relevant.

Emissioner til jord og grundvand

Sedimentet der indbygges i bakkelandskabet, er primært lettere forurennet, eller forurennet over Miljøstyrelsens afskæringskriterium for totalkulbrinter og tungmetallerne arsen, nikkel og zink. Derfor er der foretaget en risikovurdering.

I denne risikovurdering har man vurderet at transporthastigheden for stofferne arsen, nikkel og zink samt kulbrinter medfører, at et bakkelandskab bestående af okkersediment ikke udgør en uacceptabel forureningsrisiko for hverken det sekundære grundvandsmagasin i området eller for nærmeste målsatte overfladevand.

Det vurderes derudover, at der ikke er en risiko for forureningsspredning til det primære grundvandsmagasin i området, idet der er en opadrettet gradient fra det dybereliggende grundvand til det mere terrænnære grundvand.

Hele risikovurderingen kan læse i bilag 2.

9 Forurening og forureningsbegrænsende foranstaltninger

H. Oplysninger om forurening og forureningsbegrænsende foranstaltninger

9.1 Luftforurening

9.1.1 Emissioner fra afkast (20)

For hvert enkelt stof eller stofklasse angives massestrømmen for hele virksomheden og emissionskoncentrationen fra hvert afkast, som er nævnt under punkt 14. Der angives endvidere emissioner af lugt og eventuelt mikroorganismer. For de enkelte afkast angives luftmængde og temperatur.

Stofklasser, massestrøm og emission angives som anført i Miljøstyrelsens gældende vejledninger om begrænsning af lugt- og luftforurening fra virksomheder.

For mikroorganismer oplyses det systematiske navn, generel biologi og økologi, herunder eventuel patogenitet, samt muligheder for overlevelse/påvirkning af det ydre miljø. Koncentrationen af mikroorganismer i emissionen angives.

Beskrivelse af de valgte rensningsmetoder og rensningsgraden for de enkelte tilførte stoffer og mikroorganismer.

Der er ingen punktemissioner i forbindelse med bakkelandskabet.

9.1.2 Diffuse emissioner (21)

Oplysninger om virksomhedens emissioner fra diffuse kilder.

Der kan forekomme diffus emission i form af støv fra tørre sedimentpartier under etableringen af bakkelandskabet. Dette vil forsøges minimeret ved hensigtsmæssig håndtering af sedimentet.

Da der både ansøges om uforurenet, lettere forurenet jord og forurenet jord kan der træffes forureningskomponenter, der kan medføre problematisk spredning til omgivelser ved aflejring af støv. Derfor vil der foregå sprinkling af sedimentet, hvis der er risiko for støvemissioner.

Lugt forventes ikke at forekomme, da okkerslam normalt ikke lugter.

9.1.3 Beregning af afkast (22)

Beregning af afksthøjder for hvert enkelt afkast ved de beregningsmetoder, der er angivet i Miljøstyrelsens gældende vejledninger om begrænsning af lugt- og luftforurening fra virksomheder.

Ikke relevant i forbindelse med et bakkelandskab.

9.2 Spildevand

9.2.1 Afledning af spildevand (23)

Hvis der søges om tilladelse til at aflede spildevand, skal virksomheden give følgende basisoplysninger for hver spildevandstype:

- Oplysning om oprindelse, herunder om der f.eks. er tale om produktionsspildevand, overfladevand, husspildevand, kølevand m.m.*
- Oplysninger om maksimal mængde af spildevand afledt pr. døgn og pr. år samt variationen i afledningen over døgn, uge, måned eller år.*
- Oplysning om, hvorvidt spildevandet ønsket afledt til spildevandsforsyningssekskabets spildevandsanlæg eller udledt direkte til vandløb, søer eller havet eller andet.*
- Oplysninger om temperatur, pH og koncentrationer af forurenende stoffer samt oplysning om eventuelle mikroorganismer.*
- Oplysning om art og kapacitet af rensesforanstaltninger, herunder sandfang og olieudskillere.*
- Beskrivelse af de valgte rensningsmetoder og rensningsgraden for de enkelte tilførte stoffer og mikroorganismer.*

Der produceres ikke spildevand i forbindelse med etablering og/eller drift af bakkelandskabet.

Der etableres ikke befæstede arealer.

Overfladevand vil nedsive, hvor det lander på og omkring landskabet. Ved kraftigere regnskyl vil vandet strømme på overfladen mod Ellebæk nordøst for bakkelandskabet.

I og med at bakkelandskabet forventes opbygget af både ren jord (kat.1), lettere forurenede jord (kat. 2) og forurenede jord (uden for kat.) vil det blive afdækket af 50 cm ren jord, hvorfor det heller ikke forventes, at der vil blive udvasket forurenende stoffer med overfladevandet. For at sikre at der ikke opstår vanderosion vil der foregå regelmæssig inspektion og reparation af det dækkende lag med uforurenede jord.

9.2.2 Direkte udledning (24)

Hvis der søges om tilladelse til direkte udledning af stoffer til vandløb, søer eller havet, kan miljømyndigheden kræve yderligere oplysninger, jf. den til enhver tid gældende bekendtgørelse om krav til udledning af forurenende stoffer til vandløb, søer eller havet samt bekendtgørelse om spildevandstilladelser m.v. efter miljøbeskyttelseslovens kapitel 3 og 4.

Der ansøges ikke om direkte udledning af spildevand. Nærmeste overfladerecipient er Ellebæk, der løber ca. 375 m nordvest for området.

9.3 Støj

9.3.1 Støj- og vibrationskilder (25)

Beskrivelse af støj- og vibrationskilder (inkl. lavfrekvent støj og infralyd), herunder intern kørsel og transport samt udendørs arbejde og materialehåndtering, og af planlagte støj- og vibrationsdæmpende foranstaltninger.

Støjkilder udgøres af de entreprenørmaskiner, der skal håndtere sedimentet, som nyttiggøres i bakkelandskabet. Støjkilderne er midlertidige i forbindelse med etableringsfasen.

Der forventes op til 10-15 læs om dagen.

De entreprenørmaskiner, der anvendes, er listet i punkt (16).

Støjen vil primært bestå af motorstøj fra entreprenørmaskinerne samt mekanisk støj fra bæltter, smæk med døre mv.

I punkt (13) er der redegjort for støj i forbindelse med til- og frakørsel til bakkelandskabet.

Beregning af samlet støjniveau (26)

*Hvis virksomheden er markeret med * på listen i bilag 2, skal der indsendes en beregning af det samlede støjniveau i de mest støjbelastede punkter i naboområdet, udført som »Miljømåling - ekstern støj« efter Miljøstyrelsens gældende vejledninger om støj.*

Anlægsarbejdet udgør i dette tilfælde nyttiggørelsen, hvilket er at betragte som virksomhedens drift. Derfor vurderes det at Miljøstyrelsens vejledende grænseværdier for virksomhedsstøj anvendes i forbindelse med evt. støjbidrag til omgivelserne i forbindelse med etableringen af bakkelandskabet.

Miljøstyrelsens vejledende grænseværdier for normalfrekvent støj (dB(A)) på givne tidspunkter i det åbne land og rekreative områder ses herunder. Timetallet i parentes angiver måle/midlingstiden ved støjmålinger.

Område/tidsrum/enhed	Mandag-fredag kl. 7-18 (timer) Lørdag Kl. 7-14 (7 timer) dB(A)	Alle dage kl. 18-22 (1 time) Lørdag kl. 14-18 (4 timer) Søn- og helligdag kl. 7-18 (8 timer) dB(A)	Alle dage kl. 22-7 (½ time) dB(A)
A: Det åbne land	55	45	40
B: Erhvervsområde	60	60	60
C: Rekreativt område 02.F.33	40	35	35

Støjens maksimalværdier om natten for områderne A og C må ikke overstige hhv. 55 og 50 dB(A).

9.4 Affald

9.4.1 Sammensætning og mængde af affald (27)

Oplysninger om sammensætning og årlig mængde af virksomhedens affald, herunder farligt affald.

Det forventes ikke, at der sker en produktion af affald under etableringen eller driften af bakkelandskabet. Den eneste umiddelbare kilde til affald vil være, hvis sedimentet ved et uheld bliver kontamineret af f.eks. hydraulikolie ved slangedefekt eller spild. Ved evt. spild fjernes den olieforurenede jord straks og køres til godkendt modtager. Desuden vil sedimentet evt. kunne indeholde uønskede fremmedlegemer, som i givet fald vil blive frasorteret og bortskaffet til godkendt modtageanlæg.

Mængden ved et evt. spild vurderes til at være op til et par tons. EAK-koden for jord til kartering er: 17 05 04.

Håndtering og opbevaring af affald (28)

Oplysninger om, hvordan affaldet håndteres og opbevares på virksomheden (herunder affald der indgår i virksomhedens produktion) og om mængden af affald og restprodukter, som oplagres på virksomheden.

Sedimentet fra oprensningen af forskellige okkerbassiner i Holstebro skal nyttiggøres i bakkelandskabet, og søges så vidt muligt henvist til endelige placering, når det ankommer til området hvor bakkerne skal etableres. Der kan i visse situationer være behov for at mellemdeponere sediment, der ikke med det samme kan nyttiggøres. Dette vil ske inden for afgrænsningen af bakkelandskabet. Der vil altså ikke blive oplagt sediment i områder uden for, hvor bakkerne placeres.

Der vil ikke blive oplagret farligt affald i forbindelse med etableringen og driften af bakkelandskabet. Evt. olieforurenet jord fra spild bortskaffes med det samme.

9.5 Jord og grundvand

Foranstaltninger til beskyttelse af jord og grundvand (29)

Beskrivelse af de foranstaltninger, der er truffet til beskyttelse af jord og grundvand i forbindelse med henholdsvis håndtering og transport af forurenende stoffer, oplagspladser for fast eller flydende affald samt nedgravede rør, tanke og beholdere. For arealer med de nævnte aktiviteter skal typen af belægning oplyses.

Bakkelandskabet vil blive placeret inden for et område med drikkevandsinteresser (OD).

På baggrund af den udførte risikovurdering konstateres det, at der ikke er risiko for forurening af jord og grundvand.

10 Forslag til vilkår om egenkontrol (30)

Virksomhedens eventuelle forslag til vilkår og egenkontrolvilkår for virksomhedens drift, herunder risikoforholdene.

Egenkontrolvilkår bør indeholde:

Forslag til kontrolmålinger, herunder prøvetagningssteder.

Forslag til rutiner for vedligeholdelse og kontrol af rensningsforanstaltninger.

Forslag til overvågning af parametre, der har sikkerhedsmæssig betydning.

Der foreslås følgende vilkår for virksomhedens indretning og drift:

- Et eksemplar af godkendelsen skal forefindes ved byggepladsen, når denne er i drift (juli-september).
- Personale, der forestår modtagelse af jordpartierne skal være instrueret i godkendelsens vilkår.
- Bakkelandskabet skal gives en udformning svarende til beskrivelsen i lokalplan nr. 1071.
- Bakkelandskabet må ikke strække sig ud over dens entreprisegrænse.
- Der skal udføres en visuel modtagekontrol af alle partier af lettere forurenede og forurenede jord. Kontrollen kan ske mens jorden ligger på lastbil.
- Der skal ske en registrering af al tilført jord
- Når pladsen ikke er bemandet, må der ikke være mulighed for adgang for uvedkommende køretøjer
- Såfremt der konstateres synlig forurening, med f.eks. bygge- og anlægsmaterialer, skal hele jordpartiet afvises. Dette gælder også hvis synlig forurening konstateres efter at jordpartiet er læsset af på området.
- Hvor der er anvendt forurenede jord i bakkelandskabet, skal dette afdækkes med markeringsnet og minimum 0,5 m ren jord.
- Etablering af bakkelandskabet må påbegyndes ved meddelelsen af denne godkendelse. Tilkørslen af jord skal være afsluttet senest 31. december 2025.
- Der må tilkøres jord til projektet i tidsrummet mandag til fredag fra kl. 07:00 – 16:00.
- Der må anvendes indtil 3 entreprenørmaskiner (bulldozer, gravemaskine, dumper) på samme tid. Maskinerne må anvendes i tidsrummet mandag til fredag fra kl. 07:00 – 16:00

Bilag 6 – Afgørelse om ikke-VVM pligt (screeningsskema)

Myndighedsscreening					
	Ikke relevant	Ja	Nej	Bør undersøges	
Kan projektets kapacitet og længde for strækningsanlæg give anledning til væsentlige miljøpåvirkninger			X		
Kræver bortskaffelse af affald og spildevand ændringer af bestående ordninger i: - anlægsfasen - driftsfasen			X		
Tænkes projektet placeret i Vadehavsområdet			X		
Vil projektet være i strid med eller til hinder for etableringen af reservater eller naturparker			X		
Indebærer projektet en mulig påvirkning af sårbare vådområder			X		
Kan projektet påvirke registrerede, beskyttede naturområder 1. Nationalt: 2. Internationalt (Natura 2000):			X		
Forventes området at rumme beskyttede arter efter habitatdirektivets bilag IV			X		
Forventes området at rumme danske rødlistearter			X		

Myndighedsscreening				
	Ikke relevant	Ja	Nej	Bør undersøges
Kan projektet påvirke områder, hvor fastsatte miljøkvalitetsnormer allerede er overskredet Overfladevand: Grundvand: Naturområder: Boligområder (støj/lys og Luft):			X	
Er området, hvor projektet tænkes placeret, sårbar overfor den forventede miljøpåvirkning			X	
Tænkes projektet etableret i et tæt befolket område:			X	
Kan projektet påvirke historiske, kulturelle, arkæologiske, æstetiske eller geologiske landskabstræk.			X	
Miljøpåvirkningernes omfang (geografisk område og omfanget af personer, der berøres)				
Miljøpåvirkningens grænseoverskridende karakter				
Miljøpåvirkningsgrad og -kompleksitet			X	
Miljøpåvirkningens sandsynlighed				
Miljøpåvirkningens: Varighed Hyppighed Reversibilitet				

Myndighedsscreening				
	Ikke relevant	Ja	Nej	Bør undersøges

Myndighedens konklusion		
	Ja	Nej
Giver resultatet af screening anledning til at antage, at det anmeldte projekt vil kunne påvirke miljøet væsentligt, således at det er omfattet af krav om miljøvurdering:		X
		Afgørelsen om, at projektet ikke er omfattet af krav om miljøvurdering begrundes med, at projektet ikke medfører væsentlige miljøpåvirkninger, herunder hverken støjmæssige eller landskabelige påvirkninger eller påvirkninger på kulturhistoriske og naturmæssige værdier jf. kriterierne i bilag 6 i miljøvurderingsloven.

Bilag 7 – Risikovurdering

MEMO

TITTEL Risikovurdering
 DATO 29. september 2022
 TIL MEPR
 KOPI
 FRA SJE
 PROJEKTNR A244060

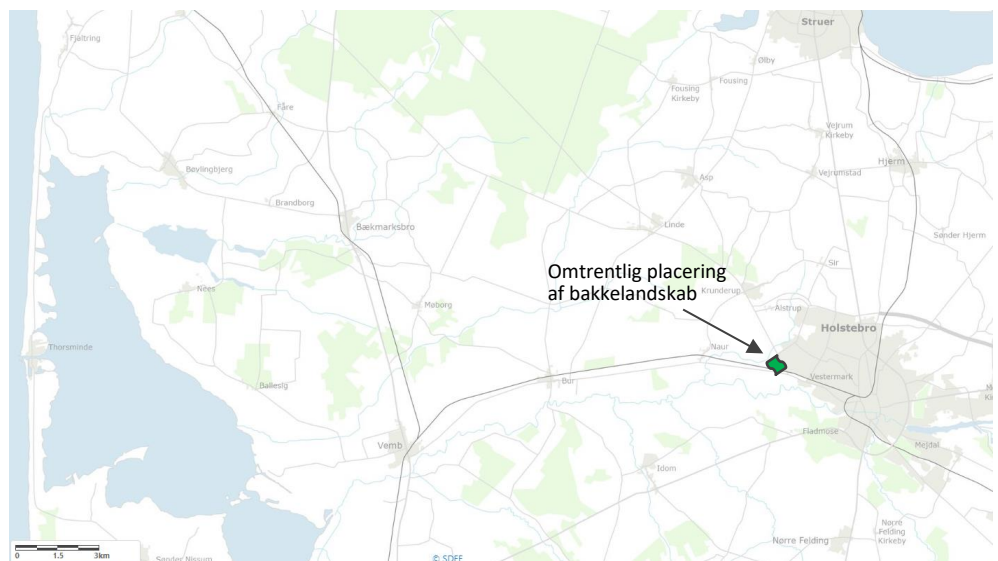
ADRESSE COWI A/S
 Parallevej 2
 2800 Kongens Lyngby

TLF +45 56 40 00 00
 FAX +45 56 40 99 99
 WWW cowi.dk

SIDE 1/13

1 Indledning

COWI har udført en vurdering af risikoen for påvirkning af grundvand og overfladevand, hvis sediment fra okkerbassiner anvendes i forbindelse med opførelse af et bakkelandskab til rekreative formål. Bakkelandskabet ønskes helt eller delvist opbygget med sedimentet og til en højde op til 14 m over eksisterende terræn. Bakkelandskabet ønskes placeret på matriklerne 19a Alstrup By, Navr og 2c Døes Gårdhøj, Holstebro Jorder. Oversigtskort er vist i Figur 1-1.



Figur 1-1 Oversigtskort med omtrentlig placering af område, hvor bakkelandskab ønskes opført.

2 Geologi, hydrogeologi og topografi

I det følgende gives en kort beskrivelse af de geologiske og hydrogeologiske forhold der ligger til grund for den konceptuelle model og dermed for risikovurderingen.

2.1 Topografi

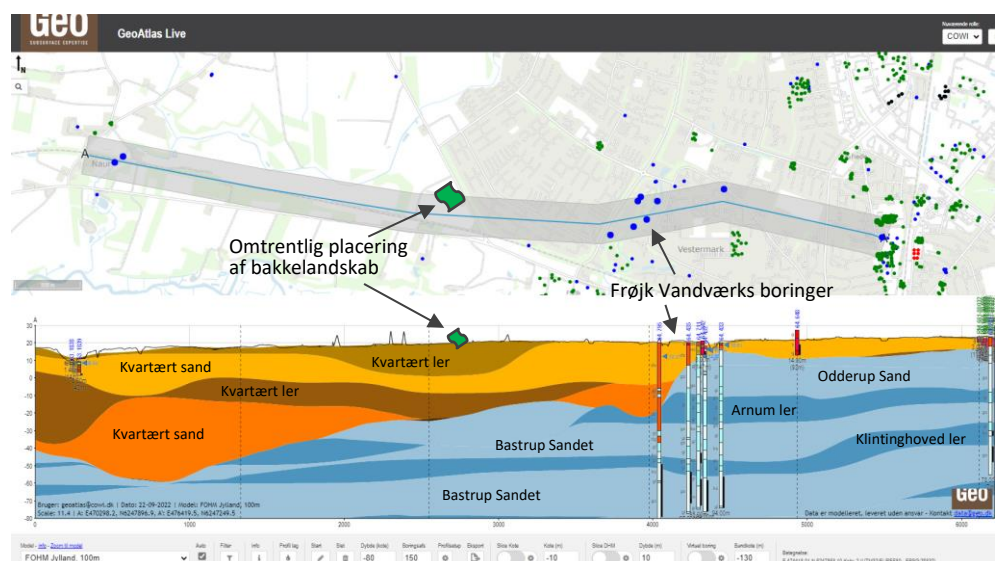
Landskabet helt lokalt er generelt forholdsvis fladt, med en svag hældning mod vest mod Nissum Fjord. Syd for området ligger landskabet ved Storå omkring kote +8/+10 m DVR90, mens landskabet nordvest for området ligger omkring kote +16/+18 m DVR90 ved Ellebæk. Selve området ligger omkring kote +20 m DVR90, dog med en eksisterende mindre bakke op til ca. kote +24 m DVR90.

2.2 Geologi

Området ligger syd for den maksimale udbredelse af isen under den seneste istid, hovedopholdslinjen, der befinder sig netop nord for Holstebro, og området var således ikke isdækket under den seneste istid, Weichsel. Geologisk dominerer sandede aflejringer (extramarginale sediment), der er aflejret foran isen, og som ikke siden er overskredet af isdække. /1/.

I Figur 2-1 er der indsat screendump fra GeoAtlas Live, der viser den geologiske lagfølge omkring området, fra vest mod øst. Heraf fremgår det, at de prækvartære aflejringer (blå farver) består af vekslende sandede og lerede lag, hvor indvindingsboringerne ved Frøjk Vandværk (ca. 1.200 m øst for det planlagte bakkelandskab) er filtersat i Bastrup Sandet. Øst for området befinder de præglaciale aflejringer sig overfladenært, mens de øvre prækvartære lag er borteroderet under området og vest herfor. Det ses ved, at de kvartære aflejringer har en større mægtighed på den vestlige del af tværsnittet i Figur 2-1.

De kvartære grundvandsmagasiner forventes dækket af smeltevandsler, mens de prækvartære magasiner derudover er dækket af yderligere lerlag (Klintinghoved ler og Arnum ler). Den samlede lerdæklagstykkelse af de prækvartære magasiner er forventet omkring 10-35 meter.



Figur 2-1 Geologisk tværsnit af området, screendump fra GeoAtlas Live. Omtrentlig placering af planlagte bakkelandskab og af Frøjk Vandværk er ligeledes angivet.

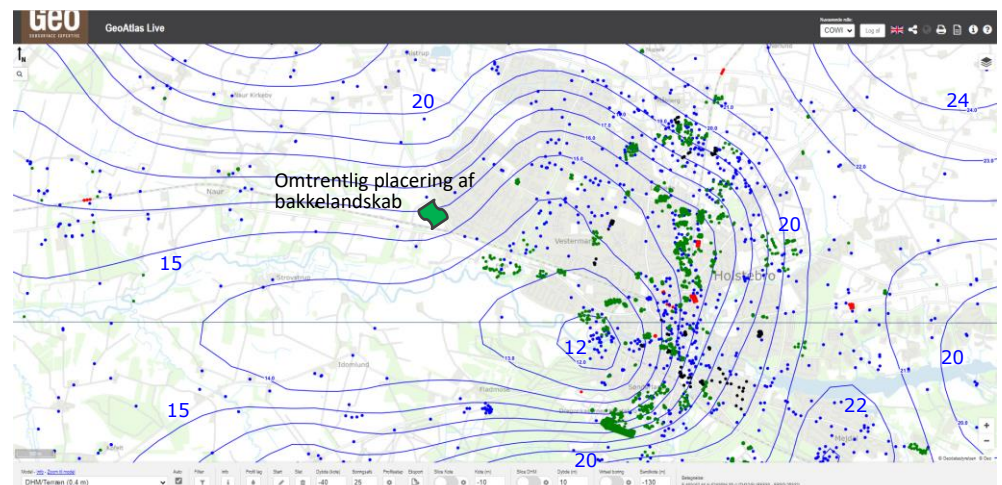
2.3 Hydrogeologi

Lokaliteten ligger, jf. høringsudkast til vandområdeplanerne 2021-2027, i hovedvandompland "Nissum Fjord" nr. DK1.4. I høringsudkastet er der registreret fem grundvandsforekomster; to dybe grundvandsforekomster med EU Vandområde Id "DK104_dkmj_1023_ps" og "DK104_dkmj_824_ps", to regionale grundvandsforekomster "DK104_dkmj_999_ks" og "DK104_dkmj_1097_ks" samt en terrænnær grundvandsforekomst "DK104_dkmj_746_ps". I vandmiljøplanen er de terrænnære og regionale forekomster defineret ved at have direkte kontakt til vandløb, søer eller vådområder, mens de dybe vandforekomster er karakteriseret ved ikke at have kontakt til indlands overfladevand.

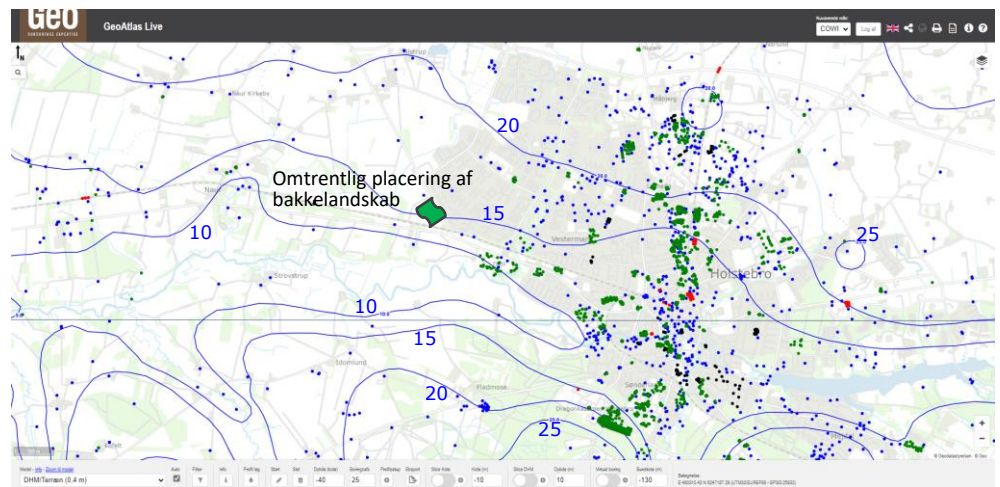
Det største indvindingsmagasin i området findes i Bastrup Sandet, som også den nærmeste vandindvinding, Frøjk Vandværk, indvinder fra. I de kvartære aflejringer findes grundvandsmagasiner i smeltevandssand /1/.

Grundvandspotentialet i magasinerne befinder sig lavest omkring Storå, mens det er stigende både nord og syd for Storå. Storå ses således at være styrende for grundvandspotentialet. Grundvandspotentialet i det dybe magasin befinder sig omkring kote +16 m DVR90 under området, mens det øvre grundvandsmagasin befinder sig omkring kote +15 m DVR90. I så tilfælde vil der være en opadrettet gradient.

Gradienten i det dybe magasin er under bakkelandskabet ca. 0,003, mens gradienten i det øvre magasin er ca. 0,015.



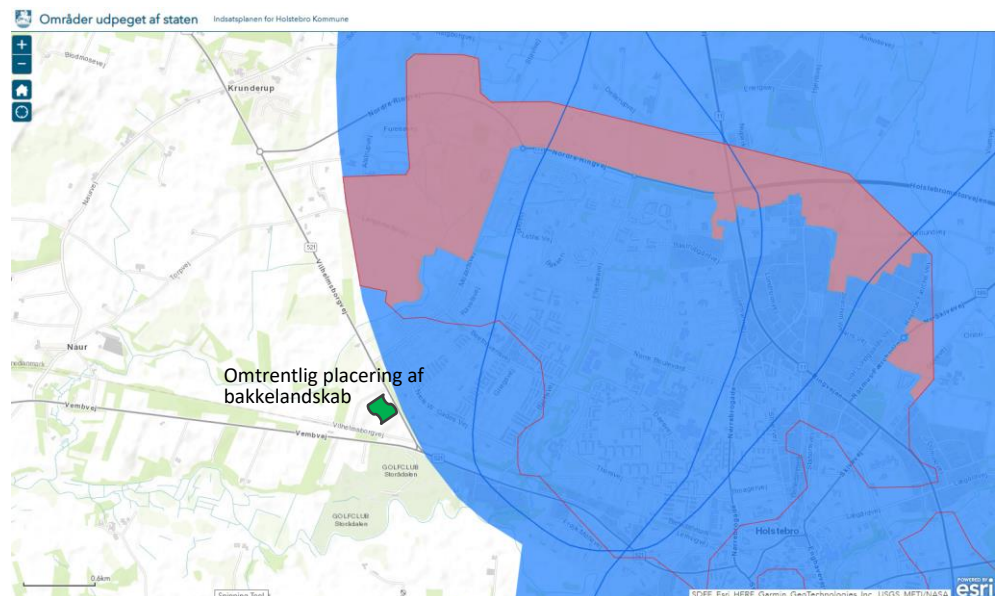
Figur 2-2 Potentialelinjer for dybt grundvandsmagasin, screendump fra GeoAtlas Live. Omtrentlig placering af planlagte bakkelandskab er ligeledes angivet.



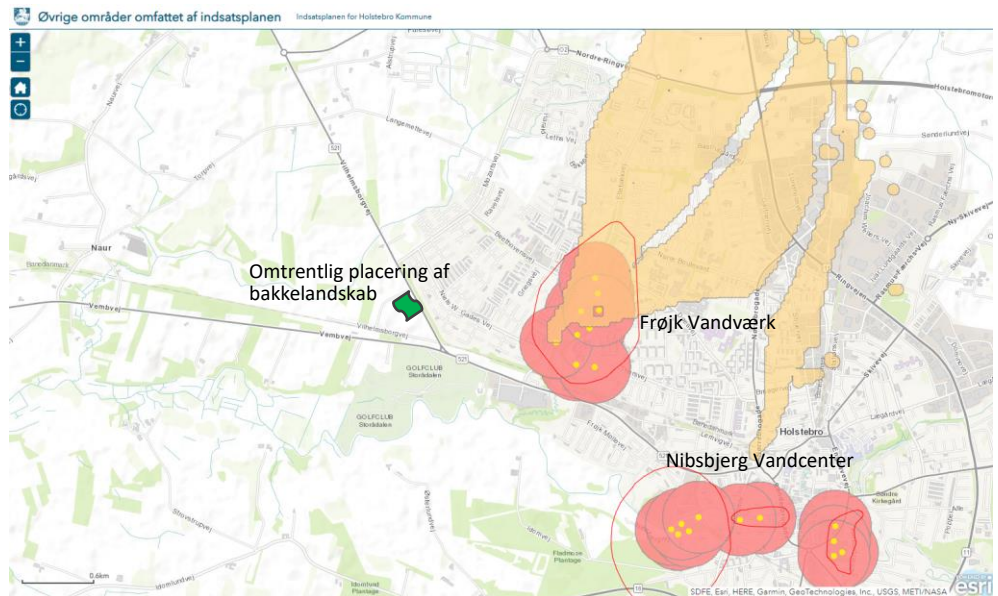
Figur 2-3 Potentialelinjer for øvre grundvandsmagasin, screendump fra GeoAtlas Live. Omtrentlig placering af planlagte bakkelandskab er ligeledes angivet.

2.4 Sårbarhed og vandindvinding

Området ligger i et område med drikkevandsinteresser, netop vest for et område med særlige drikkevandsinteresser. Området ligger uden for indvindingsopland til almen vandindvinding, ligesom det ligger uden for borningsnære beskyttelsesområder, uden for nitratfølsomme indvindingsområder og uden for grundvandsdannende oplande, se også Figur 2-4 og Figur 2-5. /1/.



Figur 2-4 Placering af Områder med særlige drikkevandsinteresser (OSD, blå arealer), Indvindingsoplande (blå streger) og nitratfølsomme indvindingsområder (røde arealer). /1/.



Figur 2-5 Placering af Grundvandsdannende oplande (gule arealer), indvindingsboringer (gule prikker), 300 m beskyttelseszone for vandværksboringer (røde arealer) og BNBO (røde streger). /1/.

Den nærmeste almene vandindvinding er Frøjk Vandværk, der indvinder fra otte boringer, der er filtersat omkring 60-100 m u.t. i Bastrup Sandet. Indvindingsboringerne til Frøjk Vandværk ligger ca. 1.200 m øst for placeringen af det planlagte bakkelandskab.

2.5 Overfladevand

Nærmeste målsatte overfladevand er Ellebæk, der løber ca. 375 m nordvest for området. Vandløbet er målsat med god økologisk og kemisk tilstand, men dens nuværende økologiske tilstand vurderes som ringe, og den kemiske tilstand er ukendt. Ifølge potentialekortet ligger vandløbet opstrøms/sidestrøms for bakkelandskabet. Ved målestationen ved Ellebæk Bro er vandspejlet i vandløbet ca. kote 16,95, Ud for lokaliteten vurderes vandspejlet i vandløbet at være 0,5-1,0 m lavere, og dermed højere end eller på niveau med grundvandspotentialen under bakkelandskabet. Ellebæk vurderes derfor ikke at blive påvirket af eventuel udsivning fra bakkelandskabet.

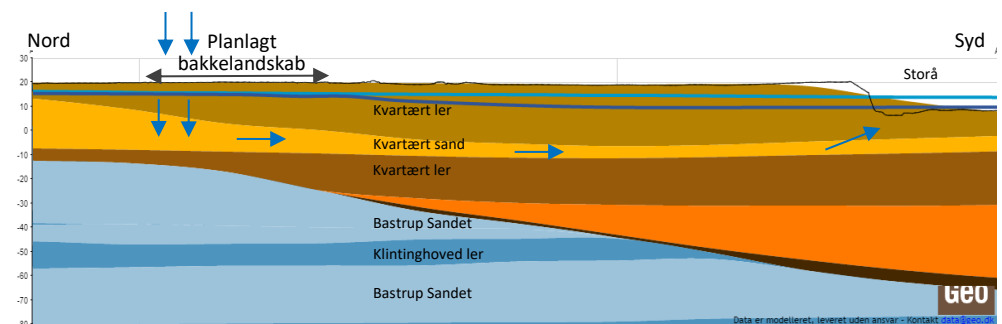
Nærmeste målsatte overfladevand nedstrøms (i forhold til grundvandets strømningsretning) er Storå, der løber ca. 650 m syd for området. Åen er målsat med god økologisk og kemisk tilstand. Dens nuværende økologiske tilstand vurderes som høj, mens den kemiske tilstand er ukendt. Ved målestationen ved Hobro Renseanlæg er vandspejlet i åen ca. kote 7,25, Ud for lokaliteten vurderes vandspejlet i vandløbet at være 0,5-1,0 m højere, hvilket passer godt overens med potentialekortet for det terrænnære grundvand, og at der sker udsivning til åen. Storå vurderes derfor at være recipient for en eventuel udsivning fra bakkelandskabet.

2.6 Konceptuel model

Efter bakkelandskabet er anlagt, forventes det at nedbør der falder på bakkerne dels vil afstrømme via overfladen af bakkerne og dels vil nedsive på bakkerne. Idet der ikke findes nærliggende vandhuller vurderes det, at det afstrømmede vand vil nedsive ved foden af bakkerne, og at hovedparten af nedbøren vil give anledning til grundvandsdannelse. Ifølge JAGG er den gennemsnitlige årlige nedbør i Holstebro 567 mm. I det følgende er det antaget, at omtrent halvdelen af nedbøren (ca. 250 mm) vil nedsive via bakkerne (opbygget af sediment), mens den resterende del af nedbøren (ca. 300 mm) vil nedsive via de oprindelige jordlag ved bakkelandskabets fod, blive optaget i beplantning eller afdampe.

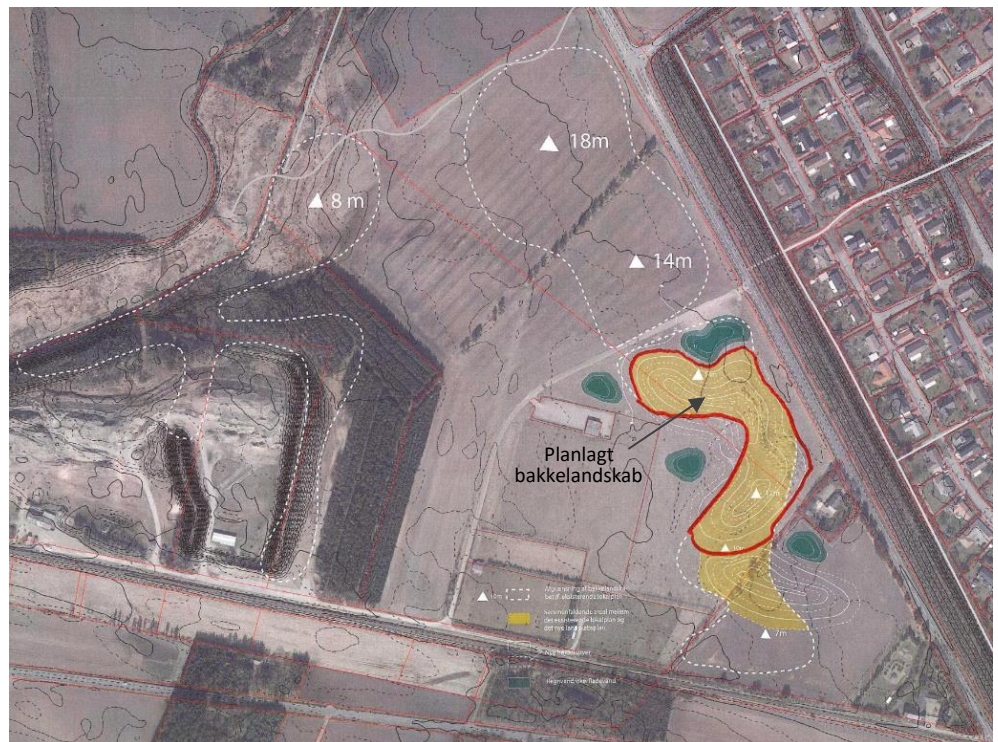
Under bakkelandskabet nedsiver vandet gennem forventet 10-15 m kvartære leraflejringer til det sekundære grundvand i kvartært smeltevandssand. Da det sekundære/terrænnære grundvand forventes artesisk, anvendes der i den konceptuelle model de 10-15 m umættet zone, selv om potentialet i det terrænnære grundvand befinder sig omkring kote +15 m DVR90, dvs. ca. 5 m under terræn. Jævnfør potentialekortet i Figur 2-3 vil grundvandet herefter strømme i sydlig retning mod Storå. Syd for Storå er strømningsretningen i det terrænnære magasin nordlig, og det antages at Storå dræner det terrænnære grundvandsmagasin, se også Figur 2-6.

Med opadrettet gradient til de underliggende magasiner, forventes nedbøren ikke at nedsive til det dybereliggende grundvandsmagasin i Bastrup Sandet.



Figur 2-6 Konceptuel model, baseret på GeoAtlas Live. Lyseblå linje er potentialet i dybe grundvandsmagasin (Bastrup Sandet), mens mørkeblå linje er potentialet i øvre grundvandsmagasin.

Den del af bakkelandskabet der opbygges af sediment er vist på Figur 2-7. Med en sydlig strømningsretning i grundvandet har bakkelandskabet en længde i grundvandsstrømningens retning på ca. 200 meter og en bredde på ca. 180 meter.



Figur 2-7 Placering af bakkelandskab opbygget af sediment er markeret med rød linje.

3 Risikovurdering, grundvand

Som udgangspunkt udføres risikovurderingen i forhold til grundvand med JAGG trin 1, dvs. opblanding i det førstkomende grundvandsmagasin (kvartære sandaflejringer). JAGG på trin 1 er udelukkende en fortyndingsberegning, som er stofafhængig, og den samme fortyndingsgrad vil derfor blive beregnet for alle stoffer. Fortyndingen beregnes ud fra mængden af nedsivende grundvand, strømningshastigheden i grundvandsmagasinet og opblandingsdybden.

Der er foretaget en beregning med værdierne angivet i Tabel 3-1, og herved kan det beregnes, at grundvandskoncentrationen i magasinet bliver ca. 90% af porevandskoncentrationen. Den høje resulterende grundvandskoncentration skyldes bl.a. at opblandingen kun regnes i toppen af magasinet (0,25 m), den forholdsvis høje nedbør i forhold til grundvandsstrømningen og at længden af kildeområdet er 200 meter, hvorved opstrøms grundvand passerer en strækning på 200 meter med grundvand der nedsiver gennem slaggebjergtet.

Tabel 3-1 Input-data til JAGG trin 1

Parameter	Anvendt værdi
Længde af kildeområde	200 m
Bredde af kildeområde	180 m
Nettonedbør	250 mm/år
Aquifermateriale	Mellemkornet sand
Gradient	0,015
Opblandingsdybde	0,25 m

Et estimat for hastigheden hvorved nedbøren bevæger sig vertikalt gennem jordlagene kan beregnes til 0,83 m/år ved anvendelse af JAGG's vertikalmødel. Det nedsivende grundvand (nedbøren) vil derved være 12-18 år om at bevæge sig fra undersiden af bakkelandskabet, gennem 10-15 m smeltevandsler og ned til det sekundære grundvandsmagasin.

Udgangspunktet for JAGG trin 1 er, at der er opnået ligevægt. Forskellige stoffer transporteres med forskellig hastighed, og tiden før der opstår ligevægt vil derfor være meget forskellig for de enkelte stoffer.

3.1 Analyseresultater af sediment

En gennemgang af analyseresultater af sedimentet fra okkerbassiner, der ønskes nyttiggjort, viser at sedimentet primært er forurenet med arsen, nikkel og tunge kulbrinter. Derudover er der fundet enkelte overskridelser af jordkvalitetskriteriet for zink og lettere kulbrinter. De højest fundne indhold af disse stoffer fremgår af Tabel 3-2

Tabel 3-2 Højest fundne indhold af stoffer, hvor indhold er højere end Miljøstyrelsens jordkvalitetskriterier

Stof	Højest fundne indhold	Miljøstyrelsens jordkvalitetskriterium	Antal gange overskridelse af jordkvalitetskriterium
	mg/kg TS	mg/kg TS	
Arsen	160	20	8
Nikkel	180	30	6
Zink	3.200	500	6,4
Kulbrinter C ₆ -C ₁₀	32	25	1,3
Kulbrinter C ₁₀ -C ₁₅	90	40	2,25
Kulbrinter C ₂₀ -C ₃₅	4.400	100	44
Kulbrinter, Sum	5.100	100	51

3.2 Kulbrinter

Ved beregning af porevandskoncentrationen for kulbrinter er JAGG's oliemodul anvendt, ligesom jordtypen sand er valgt som repræsentant for sedimentet. De beregnede porevandskoncentrationer fremgår af Tabel 3-3, hvor det ses at kulbrinter i vandfasen hovedsageligt udgøres af C₆-C₁₅-fraktionerne.

Tabel 3-3 Beregning af porevandskoncentration, i kontakt med sediment

Stof	Højest fundne indhold	Beregnet porevandskoncentration *	Grundvandskvalitetskriterium
	mg/kg TS	µg/l	µg/l
Kulbrinter C ₆ -C ₁₀	32	200	9
Kulbrinter C ₁₀ -C ₁₅	90	130	9
Kulbrinter C ₁₅ -C ₂₀	578 **	3	9
Kulbrinter C ₂₀ -C ₃₅	4.400	0,3	9
Kulbrinter, sum	5.100	333	9

*: Beregninger foretaget med JAGG's oliemodul for olie-/benzinblanding og baseret på de højest fundne indhold fra Tabel 3-1. Ligevægt for porevandet i kontakt med sedimentet.

** : Beregnet ud fra indhold af de øvrige kulbrinter og sum af kulbrinter.

Som nævnt er JAGG trin1 en beregning, der antager at ligevægt er indtrådt, ligesom der ved trin1 ikke medtages nedbrydning af forureningen under nedsivning til grundvandsmagasinet. De enkelte stoffers transporthastighed vil være

forskellig afhængig af stoffernes tilbageholdelse i jorden udtrykt ved stoffernes $\log K_{ow}$. I JAGG ses det at ligevægt for kulbrinterne optræder efter ca. 150 år.

Som udgangspunkt indeholder JAGG ikke nedbrydningskonstanter for vertikal transport. Den lange transporttid sandsynliggør imidlertid, at der vil ske nedbrydning af kulbrinterne. Kulbrinterne i vandfasen udgøres hovedsageligt af C₆-C₁₅-fraktionerne, og det er derfor valgt benytte nedbrydningskonstanten for n-oktan som udgangspunkt for at vælge en nedbrydningskonstant til beregningerne. I JAGG er aerob nedbrydningskonstant for n-oktan 0,04 dag⁻¹, og der er ved beregningerne benyttet 1/10 af denne, dvs. 0,004 dag⁻¹.

Tabel 3-4 Beregnede porevandskoncentrationer ved ligevægt.

Stof	Porevand i kontakt med sedimentet	Porevand umiddelbart over grundvandsspejlet *	Grundvands-kvalitetskriterium
	µg/l	µg/l	µg/l
Kulbrinter C ₆ -C ₁₀	200	7,5	9
Kulbrinter C ₁₀ -C ₁₅	129	0,008	
Kulbrinter C ₁₅ -C ₂₀	3	0,02	
Kulbrinter C ₂₀ -C ₃₅	0,3	0,003	
Kulbrinter, sum	333	7,5	

*: Beregning er baseret på 1. ordens nedbrydningskonstant på 0,004 dag⁻¹ og vertikal transport gennem 10 m lerdæklag.

Beregningerne viser, at de resulterende koncentrationer af kulbrinter i porevandet umiddelbart over grundvandsspejlet vil være lavere end grundvandskvalitetskriteriet på 9 µg/l, ved nedsivning gennem 10 m lerdæklag. Hertil kommer at de beregnede porevandskoncentrationer vil blive yderligere reduceret med opblanding i grundvandet, hvor det er beregnet (JAGG trin 1), at grundvandskoncentrationerne vil være ca. 90% af porevandskoncentrationerne umiddelbart over grundvandsspejlet.

3.3 Arsen, nikkel og zink

I JAGG er der ikke medtaget data for tungmetaller, idet ligevægtskoncentrationer og retardation i grundvandet udregnes efter andre formler end for de organiske stoffer, som er indeholdt i JAGG. De følgende beregninger er derfor ikke udført i JAGG.

Stoffernes ligevægt mellem vandfasen og bundet til jordskelettet/sedimentet beskrives ved stoffets K_d-værdi. I Tabel 3-5 er der angivet K_d-værdier, der stammer fra Miljøstyrelsens rapport: Kemiske stoffer, Vurdering af stoffer i forhold til farlighed for grundvandet /2/. Ud fra K_d-værdierne og de maksimale fundne

indhold i sedimentet (se Tabel 3-2) er der beregnet en porevandskoncentration ved ligevægt mellem maksimale indhold i sediment og porevand. Porevandskoncentrationen er beregnet ved ligning 1:

Ligning 1: $K_d = C_s/C_v$
 Hvor C_s = koncentrationen af stof i jorden/sedimentet
 C_v = koncentrationen af stof i vandfasen

Tabel 3-5 *K_d-værdier og beregning af porevandskoncentration, i kontakt med sediment.*

Stof	Log K _d	K _d	Højest fundne indhold	Porevand i kontakt med sedimentet	Miljøstyrelsens grundvandskvalitetskriterium
		l/kg	mg/kg TS	µg/l	µg/l
Arsen	3,4	2.510	160	64	8
Nikkel	3,1	1.260	180	143	10
Zink	3,1	1.260	3.200	2.540	100

Som det fremgår af Tabel 3-5 kan det forventes, at der vil være porevand i sedimentet, hvor indhold af arsen, nikkel og zink er højere end Miljøstyrelsens grundvandskvalitetskriterier.

Herefter kan der i princippet foretages en JAGG-beregning på trin 1 ud fra porevandskoncentrationerne beregnet med K_d. Herved vil den resulterende koncentration i grundvandet under sediment-bjerglandskabet være på ca. 90% af porevandskoncentrationen, hvilket betyder at grundvandet under det planlagte sediment-bakkelandskab ikke vil overholde grundvandskvalitetskriterierne mht. arsen, nikkel og zink.

Arsen, nikkel og zink regnes imidlertid almindeligvis for rimeligt immobile i jord, hvilket understøttes af de moderate K_d-værdier. Det er derfor også af betydning med hvilken hastighed stofferne transporteres vertikalt mod grundvandet, og denne kan beskrives med ligning 2.

Ligning 2: $V_{\text{stof}} = V_v/R$
 Hvor V_{stof} = stoffets hastighed (m/år)
 V_v = porevandets hastighed (m/år)
 R = Retardationsfaktoren, der bestemmes af ligning 3.

Ligning 3: $R = 1 + (\rho_b/\epsilon_{eff}) \cdot K_d$
 Hvor ρ_b = jordens tørre bulkdensitet (1,8 kg/l for lerjorde)
 ϵ_{eff} = jordens effektive porøsitet der i umættet zone sættes lig
 jordens vandindhold (m^3/m^3)
 K_d = Fordelingskoefficient (l/kg), bestemt ved ligning 1.

Ved at kombinere ligning 2 og ligning 3 fås:

Ligning 4 $V_{stof} = V_v / (1 + (\rho_b/\epsilon_{eff}) \cdot K_d)$

I begyndelsen af afsnit 3 er den årlige nedsivning (V_v) beregnet til 0,83 m/år. Ved derudover at benytte en bulkdensitet (ρ_b) på 1,8 kg/l og en effektiv porøsitet (ϵ_{eff}) på 0,1 kan ligning 4 omskrives til:

Ligning 4 $V_{stof} = 0,044/K_d$ (m/år)

Beregningerne viser således, at arsen vil sive med det infiltrerede porevand ned i de underliggende jordlag med en hastighed på 0,017 mm/år, mens den vertikale hastighed for nikkel og zink er 0,035 mm/år. Selv ved en tidshorizont på 100 år forventes det således kun, at det er de øverste få millimeter af jordlagene, der er belastet med metallerne.

En nedsivning gennem 10 m lerdæklag vil ved den beregnede hastighed tage mellem 285.000 år og 590.000 år. Det vil sige, at selv med en nedsivningshastighed der måtte være 1.000 gange højere end den beregnede, vil nedsivningen til det terrænnære grundvand tage mellem 300 og 600 år.

4 Sammenfatning

Der er foretaget en risikovurdering i forhold til, at sediment fra okkerbassiner anvendes i forbindelse med opførelse af et bakkelandskab til rekreative formål. Risikovurderingen er foretaget i forhold til kulbrinter, arsen, nikkel og zink idet disse stoffer er fundet i sedimentet i et niveau, der er højere end Miljøstyrelsens jordkvalitetskriterier. For zink og de lettere kulbrinter er der kun set enkelte overskridelser af jordkvalitetskriterierne.

For kulbrinter er det vurderet, at der ved den vertikale transport gennem 10 m lerdæklag til sekundært grundvand vil foregå nedbrydning af kulbrinterne, og at den resulterende koncentration i sekundært grundvand herved vil være lavere end Miljøstyrelsens kvalitetskriterier.

For arsen, nikkel og zink er det beregnet, at transporthastigheden med porevandet er endog meget lav i jordlagene (<0,1 mm/år). Det må forventes, at der i porevandet i sedimentet og i jord og porevand helt lokalt vil forekomme indhold af metallerne, der overskrider Miljøstyrelsens kvalitetskriterier.

Det vurderes, at transporthastigheden for stofferne (og for indhold af kulbrinter ligeledes effekten af nedbrydning) medfører, at et bakkelandskab af okkersediment ikke udgør en uacceptabel forureningsrisiko for hverken det sekundære grundvandsmagasin i området eller for nærmeste målsatte overfladevand: Storå.

Det vurderes derudover, at der ikke er en risiko for forureningsspredning til det primære grundvandsmagasin i området, idet der er en opadrettet gradient fra det dybereliggende grundvand til det mere terrænnære grundvand.

5 Referencer

- /1/ Indsatsplan for grundvandsbeskyttelse. Planperioden 2021-2025. Holstebro Kommune.
- /2/ Kemiske stoffer. Vurdering af stoffer i forhold til farlighed for grundvandet. 2010. Miljøministeriet.



Holstebro Kommune
Kirkestræde 11
7500 Holstebro

Dato: 27. april 2023
Sagsnummer: 09.02.00-P19-2-23
Henv. til: Kenn Gram Berthelsen
Direkte tlf.: 9611 7819
Afdeling tlf.: 9611 7568
Kenn.Gram.Berthelsen@holstebro.dk

Afgørelse om at Bakkelandsskab til rekreative formål ikke er omfattet af krav om miljøvurdering.

Holstebro Kommune har den 10. marts 2023. modtaget jeres ansøgning Bakkelandsskab til rekreative formål på matriklerne 19a Alstrup By, Naur og 2C, Døes Gårdhøj, Holstebro Jorder (2 nabomatrikler).

Holstebro Kommune har afgjort, at Holstebro Kommune ikke skal udarbejde en miljøkonsekvensrapport for Bakkelandsskab til rekreative formål på projektets lokalitet, Vilhelmsborgvej, 7500 Holstebro.

Afgørelse

Holstebro Kommune har på baggrund af en screening vurderet, at projektet ikke vil påvirke miljøet væsentligt og derfor ikke er omfattet af krav om miljøvurdering. Afgørelsen er truffet efter § 21 i miljøvurderingsloven¹.

Afgørelsen er ikke en tilladelse, men alene en afgørelse om, at projektet ikke skal gennemgå en miljøvurderingsproces. Bygherre har ansvar for at indhente eventuelle nødvendige tilladelser og dispensationer for at realisere projektet.

Screeningen er gennemført med udgangspunkt i det projekt, som er beskrevet i ansøgningen og på baggrund af de miljømæssige forudsætninger, som er gældende på screeningstidspunktet.

Hvis projektet ændres, er I forpligtet til at ansøge igen med henblik på at få afgjort om ændringen er omfattet af krav om miljøvurdering.

Afgørelsen bortfalder, hvis den ikke er udnyttet inden 3 år efter, at den er meddelt, jf. miljøvurderingslovens § 39.

¹ Lov om miljøvurdering af planer og programmer og af konkrete projekter, bekendtgørelse nr. 1976 af 27. oktober 2021 (Miljøvurderingsloven).



Sagens oplysninger

Ansøgningen er indgivet i henhold til § 18 i miljøvurderingsloven. Ansøgningen er fremsendt til Teknik og Miljø, Holstebro Kommune, som varetager kommunalbestyrelsens opgaver og beføjelser for anlægget, jf. § 17 i miljøvurderingsloven. Bygherres ansøgning er vedlagt som bilag A.

De ansøgte aktiviteter/udvidelse er omfattet af bilag 2, 11.b anlæg til bortskaffelse af affald (projekter, som ikke er omfattet af bilag 1) i miljøvurderingsloven. Der er reelt tale om nyttiggørelse, - og ikke bortskaffelse idet at projektet opfylder et reelt formål.

Holstebro Kommune skal i øvrigt bemærke, at i denne sag er kommunen både bygherre for projektet, og myndighed. Lovens krav² om, at der i dette tilfælde skal sikres en funktionel opdeling af kompetencerne før en afgørelse må træffes, er sket ved at bygherre og myndighed i Holstebro Kommune er adskilt på mindst teamlederniveau (1. ledelsesniveau). Derudover har COWI A/S udarbejdet selve ansøgningen og et udkast til afgørelse for Holstebro Kommune.

Beskrivelse af projektet

Holstebro Kommune planlægger at etablere et bakkelandskab i et område udlagt til rekreative formål ved Vilhelmsborgvej i Holstebro jævnfør lokalplan nr. 1071.

Bakkelandskabet ønskes helt eller delvist opbygget af okkerholdigt sediment fra oprensning af Holstebro Kommunes okkerbassiner. Okkersedimentet skal altså erstatte de råstoffer, der ellers skulle være anvendt til udformning af bakkelandskabet. Bakkerne bygges op til 14 meter over eksisterende terræn. Det forventes at sedimentet skal afdækkes med ren jord og evt. markeringsnet.

Sedimentet stammer fra forskellige okkerbassiner i Holstebro Kommune og er prøvetaget i forbindelse med oprensninger. Prøvehyppigheden er varierende ved de forskellige bassiner alt afhængig af, hvor sedimentholdige de var inden oprensningen.

Bakkelandskabet skal fungere som et rekreativt område til glæde for byens borgere, og vil blive placeret et sted, hvor der ikke er ret mange rekreative muligheder i Holstebro By.

Begrundelse

Holstebro Kommune har på baggrund af ansøgningsmaterialet vurderet, at projektet ikke vil medføre en væsentlig indvirkning på miljøet, og derfor ikke kræver udarbejdelse af en miljøvurdering. Dette er uddybet og begrundet nedenfor iht. kriterierne i bilag 6 i miljøvurderingsloven.

² §40 stk. 3 Lov om miljøvurdering af planer og programmer og af konkrete projekter, bekendtgørelse nr. 1976 af 27. oktober 2021 (Miljøvurderingsloven).



Beskyttet natur

Samlet vurderes projektet således ikke at medføre tilstandsændringer i naturområder omfattet af naturbeskyttelseslovens § 3.

Projektet er beliggende i en afstand af ca. 5,7 km fra nærmeste Natura 2000 område, Idom Å og Ormstrup Hede. På baggrund af projektets karakter uden væsentlige emissioner eller øvrige udledninger til og gener for omgivelserne, samt den faktiske afstand til Natura 2000-området, vurderes det, at projektet ikke i sig selv eller i forbindelse med andre planer og projekter vil påvirke Natura 2000-området og dets udpegningsgrundlag væsentligt, hvorved der ikke skal foretages en konsekvensvurdering af projektets virkninger på nævnte Natura 2000-område jf. habitatbekendtgørelsen³

Projektet vil ikke være i strid med eller til hinder for etableringen af reservater, naturparker eller lignende områder til beskyttelse af natur og biodiversitet, idet der ikke er faktiske planer herom inden for projektområdet.

Beskyttede arter

Holstebro Kommune har ikke kendskab til hverken, rødlistede arter eller bilag IV arter inden for projektområdets udstrækning.

Projektet vurderes ikke i sig selv eller i forbindelse med andre planer og projekter at forurene, beskadige eller ødelægge yngle- eller rasteområder i det naturlige udbredelsesområde for dyrearter, eller ødelægge de plantearter, der er optaget på habitatdirektivets bilag IV.

Ressourcer og affald inkl. spildevand

På baggrund af ovenstående vurderer Holstebro Kommune, at projektets ressourcebrug, affalds mængder og typer samlet set ikke at være til væsentlig gene for miljøet, da der er tale om almindelige materialer og i begrænset størrelsesorden. Generelt genereres der ikke affald og spildevand. Der anvendes kun vand til støvbekæmpelse. Mængden af vand er ukendt.

Vand til støvbekæmpelse samt regnvand håndteres ikke, det siver ned.

Gener m.v.

På baggrund af ovenstående vurderes projektet samlet set ikke at være til væsentlig gene for befolkningen i området, da det ikke vil medføre væsentlige påvirkninger fra støv, støj eller lys i hverken anlægs- eller driftsfasen.

³Bekendtgørelse om udpegning og administration af internationale naturbeskyttelsesområder samt beskyttelse af visse arter, nr. 2091 af 12. november 2021.



Bygge- og beskyttelseslinjer samt fredninger

Projektområdet er ikke beliggende inden for kystnærhedszonen.

Jord samt overflade- og grundvand

Projektet påvirker ikke vandforekomster eller kræver udledningstilladelse.

Arealer og landskab

Bygherre har ikke oplyst, - og Holstebro Kommune har ikke kendskab til, historiske, kulturelle, arkæologiske eller geologiske landskabstræk inden for projektområdet, som kan blive væsentligt påvirket af projektet.

Kumulative påvirkninger

Holstebro Kommune har ikke kendskab til andre projekter i området, der kumulativt kan overskride miljøkvalitetskriterier eller alternativt positive forbedringer.

Miljøpåvirkning på tværs af landegrænser (Espoo)

Der kan ikke forventes nogen grænseoverskridende påvirkninger i den i screeningen ansøgte udvidelse og der skal derfor ikke foretages en Espoo process.

Samlet vurdering

Afgørelsen om, at projektet ikke er omfattet af krav om miljøvurdering begrundes med, at projektet ikke medfører væsentlige miljøpåvirkninger, herunder hverken støjæssige eller landskabelige påvirkninger eller påvirkninger på kulturhistoriske og naturmæssige værdier jf. kriterierne i bilag 6 i miljøvurderingsloven. Screeningen er gennemført med udgangspunkt i det projekt, som I har beskrevet i ansøgningen og på baggrund af de miljømæssige forudsætninger, som er gældende på screeningstidspunktet.

De bygningsmæssige udvidelser er i overensstemmelse med gældende lokal- og kommuneplan og giver således ikke anledning til, at der skal laves ny planlægning for området.

Holstebro Kommune har vurderet, at projektet ikke kan påvirke Natura 2000-områder eller bilag IV arter væsentligt.



Høring

Holstebro Kommune har foretaget en høring af berørte myndigheder. Svarene er indarbejdet i afgørelsen. Der er dog enkelte steder foretaget mindre redaktionelle rettelser og præciseringer i afgørelsen i forhold til udkastet. Holstebro Kommune har også foretaget en partshøring af ansøger jf. forvaltningslovens regler herom.

Der er ikke indkommet bemærkninger.

Offentliggørelse

Du kan se afgørelsen på weblager, som er Holstebro Kommunes digitale arkiv. Gå til [Weblager - Annoncering](#) og vælg Holstebro under punkter "Vælg den ønskede kommune". Klik herefter på "Annonceringer" i øverste bjælke. Klik herefter på "Miljø" i venstre side. Offentliggørelsen finder sted den **(16. juni 2023)**. Offentligheden har adgang til sagens øvrige oplysninger med de begrænsninger, der følger af lovgivningen.

Klagevejledning

Afgørelsen kan påklages til Miljø- og Fødevarerklagenævnet for så vidt angår retlige spørgsmål af enhver med retlig interesse i sagens udfald samt af landsdækkende foreninger og organisationer, der som formål har beskyttelsen af natur og miljø eller varetagelsen af væsentlige brugerinteresser inden for arealanvendelsen og har vedtægter eller love, som dokumenterer deres formål, og som repræsenterer mindst 100 medlemmer, jf. miljøvurderingslovens § 50.

Klagen skal sendes digitalt via [klageportalen](#). Du kan logge ind med NemID eller MitID. Det koster et gebyr at få behandlet klagen. Det er muligt at blive fritaget for at bruge Klageportalen, hvis der foreligger særlige omstændigheder. Fremsend anmodningen til Holstebro Kommune, der sender anmodningen videre til klagenævnet, som træffer afgørelse om fritagelse.

Du kan læse mere om gebyrordningen og klage på Miljø- og Fødevarerklagenævnets [hjemmeside](#).

Miljø- og Fødevarerklagenævnet skal som udgangspunkt afvise en klage, der kommer uden om Klageportalen, hvis der ikke er særlige grunde til det. Hvis du ønsker at blive fritaget for at bruge Klageportalen, skal du sende en begrundet anmodning til den myndighed, der har truffet afgørelse i sagen. Myndigheden videresender herefter anmodningen til Miljø- og Fødevarerklagenævnet, som træffer afgørelse om, hvorvidt din anmodning kan imødekommes.

Klagen skal være modtaget senest den 11.maj 2023.

Holstebro Kommunes afgørelse kan indbringes for domstolene inden 6 måneder fra afgørelsens offentlige bekendtgørelse.



Orientering om klage

Hvis Holstebro Kommune får besked fra Klageportalen, eller direkte fra en klager, der er fritaget for klage digitalt via klageportalen, om, at der er indgivet en klage over afgørelsen, orienterer kommunen ansøger.

Herudover orienterer Holstebro Kommune ikke ansøger.

Betingelser mens en klage behandles

Klage over afgørelsen har ikke opsættende virkning, medmindre klagenævnet bestemmer noget andet. Dette indebærer, at en samtidigt eller efterfølgende meddelt miljøgodkendelse eller dispensation til at påbegynde bygge- og anlægsarbejder efter miljøbeskyttelseslovens § 33, stk. 2, som udgangspunkt kan udnyttes. Udnyttes afgørelsen, indebærer dette ingen begrænsning i Miljø- og Fødevareklagenævnets mulighed for at ændre eller ophæve afgørelsen. Hvis nævnet tillægger en klage opsættende virkning, kan en meddelt miljøgodkendelse ikke udnyttes, og nævnet kan påbyde påbegyndte bygge- og anlægsarbejder standset.

Aktindsigt

Vi gør opmærksom på, at du har ret til aktindsigt i sagen. Du kan få aktindsigt ved at henvende dig til tm@holstebro.dk.

Orientering af

Danmarks Naturfredningsforening, Masnedøgade 20, 2100 København Ø, CVR-nr.: 60804214, P-nr.: 1002121278

Danmarks Sportsfiskerforbund, Skyttevej 5, 7182 Bredsten, CVR-nr.: 37099015, P-nr.: 1001751945

Dansk Ornitologisk Forening – Vestjylland – Højallé 9, 6880 Tarm, CVR-nr.: 29287112, P-nr.: 1011976545

Berørte myndigheder

Virksomheder

De Kulturhistoriske Museer i Holstebro Kommune, Museumsvej 2 B, 7500 Holstebro, CVR-nr.: 34744866, P-nr.: 1018099531

Vestforsyning A/S, Nupark 51, 7500 Holstebro, CVR-nr.: 25952200, P-nr.: 1008342217



HOLSTEBRO
KOMMUNE

KIRKESTRÆDE 11. 7500 HOLSTEBRO

holstebro.dk

Team Vand og Ressourcer, Teknik og Miljø, Holstebro Kommune, Kirkestræde 11, 7500
Holstebro, CVR-nr.: 29189927

Med venlig hilsen

Kenn Gram Berthelsen
Miljømedarbejder
Team Natur og Miljø

Bilag

Bilag A: Bygherres ansøgning

Bilag B: Holstebro Kommunes screeningskema

Bilag A – Bygherres ansøgning

Projekt navn: Bakkelandskab til rekreative formål, Vilhelmsborgvej, Holstebro.

Vejledning: Bekendtgørelse af lov om miljøvurdering af planer og programmer og af konkrete projekter - Miljøvurderingsloven (LBK nr. 1976 af 27/10/2021).

Nedenstående skema angiver de oplysninger, som skal indgives til myndighederne ved ansøgning af projekter, der er omfattet af Miljøvurderingslovens bilag 2, jf. lovens § 21 (LBK nr. 1976 af 27/10/2021). Bygherren skal, hvor det er relevant for ansøgningen om det konkrete projekt, tage hensyn til kriterierne i lovens bilag 6, når skemaet udfyldes. Såfremt der allerede foreligger oplysninger om de indvirkninger, projektet kan forventes at få på miljøet, medsendes disse oplysninger. Skemaet finder ikke anvendelse for sager, der behandles af Naturstyrelsen og Energistyrelsen. Skemaets oplysningskrav er vejledende og fastsat under hensyntagen til kriterierne i lovens bilag 5. Skemaet fremgår af bilag 1 til Miljøvurderingsbekendtgørelsen (BEK nr. 1376 af 21. juni 2021).

Farvekodeforklaring: Farverne " rød, gul, grøn" angiver, hvorvidt det pågældende tema kan antages at kunne medføre, at projektet vurderes at kunne påvirke miljøet væsentligt og dermed være omfattet af krav om miljøvurdering. "Rød" angiver en stor sandsynlighed for at projektet er omfattet af krav om miljøvurdering og "grøn" en minimal sandsynlighed. Hvis feltet er sort, kan spørgsmålet ikke besvares med et ja eller nej, da der skal foretages et skøn af myndigheden.

Bilag B- Holstebro Kommunes screeningskema

Myndighedsscreening				
	Ikke relevant	Ja	Nej	Bør under - søges
Kan projektets kapacitet og længde for strækingsanlæg give anledning til væsentlige miljøpåvirkninger			X	
Kræver bortskaffelse af affald og spildevand ændringer af bestående ordninger i: - anlægsfasen - driftsfasen			X	
Tænkes projektet placeret i Vadehavsområdet			X	
Vil projektet være i strid med eller til hinder for etableringen af reservater eller naturparker			X	
Indebærer projektet en mulig påvirkning af sårbare vådområder			X	
Kan projektet påvirke registrerede, beskyttede naturområder			X	
1. Nationalt:			X	
2. Internationalt (Natura 2000):			X	

Myndighedsscreening

	Ikke relevant	Ja	Nej	Bør under - søges
Forventes området at rumme beskyttede arter efter habitatdirektivets bilag IV			X	
Forventes området at rumme danske rødlistearter			X	
Kan projektet påvirke områder, hvor fastsatte miljøkvalitetsnormer allerede er overskredet Overfladevand: Grundvand: Naturområder: Boligområder (støj/lys og Luft):			X	
Er området, hvor projektet tænkes placeret, sårbar overfor den forventede miljøpåvirkning			X	
Tænkes projektet etableret i et tæt befolket område:			X	
Kan projektet påvirke historiske, kulturelle, arkæologiske, æstetiske eller geologiske landskabstræk.			X	

Myndighedsscreening

	Ikke relevant	Ja	Nej	Bør under - søges
Miljøpåvirkningernes omfang (geografisk område og omfanget af personer, der berøres)				
Miljøpåvirkningens grænseoverskridende karakter				
Miljøpåvirkningsgrad og -kompleksitet			X	
Miljøpåvirkningens sandsynlighed				
Miljøpåvirkningens: Varighed Hyppighed Reversibilitet				

Myndighedens konklusion

	Ja	Nej	
Giver resultatet af screeningen anledning til at antage, at det anmeldte projekt vil kunne påvirke miljøet væsentligt, således at det er omfattet af krav om miljøvurdering:		X	Afgørelsen om, at projektet ikke er omfattet af krav om miljøvurdering begrundes med, at projektet ikke medfører væsentlige miljøpåvirkninger, herunder hverken støjmæssige eller landskabelige påvirkninger eller påvirkninger på kulturhistoriske og naturmæssige værdier jf. kriterierne i bilag 6 i miljøvurderingsloven.

Dato: 16.06.2023 Sagsbehandler: Kenn Gram Berthelsen