



**§16a-miljøgodkendelse
for husdyrbruget på
Saltumvej 308, 9700 Brønderslev**



Dato: 15. oktober 2021

Journal nr 09.17.19-P19-7-21

Indhold:

Kapitel 1: Ikke-teknisk resumé.....	3
Kapitel 2: Afgørelse.....	4
Kapitel 3: Vilkår.....	6
Kapitel 4: Vurdering.....	8
4.1 Erhvervmæssig nødvendighed og opgørelse af produktionsareal.....	8
4.2 Samlet emission af ammoniak fra husdyrbruget.....	8
4.3 Deposition af ammoniak på natur.....	8
4.4 Bilag IV arter.....	11
4.5 BAT.....	11
4.6 Lugt.....	15
4.7 Generelle afstandskrav.....	16
4.8 Støj, støv, transport, uheld og risici, affald og skadedyr (fx fluer).....	17
4.9 Fortidsmindeudpegninger.....	19
4.10 Landskab.....	19
4.11 Kommuneplanen.....	21
4.12 Alternativer.....	22
Kapitel 5: Høringer og klagevejledning.....	23
5.1 Høringer.....	23
5.2 Klagevejledning.....	23
BILAG 1: Situationsplan: Stalde, gylletanke og siloer.....	26
BILAG 2: Oversigt over produktionsarealer.....	27
BILAG 3: Miljøoversigt.....	29
BILAG 4: Afløbsplan.....	30
BILAG 5: Udløb af tagvandsledning.....	31

Kapitel 1: Ikke-teknisk resumé

Brønderslev Kommune udsteder hermed miljøgodkendelse til kvægbruget på Saltumvej 308, 9700 Brønderslev. Miljøgodkendelsen giver lov til at anlægge et støbt udendørs opholdsareal på 730 m² med foderbord og afløbsrende for gylle.

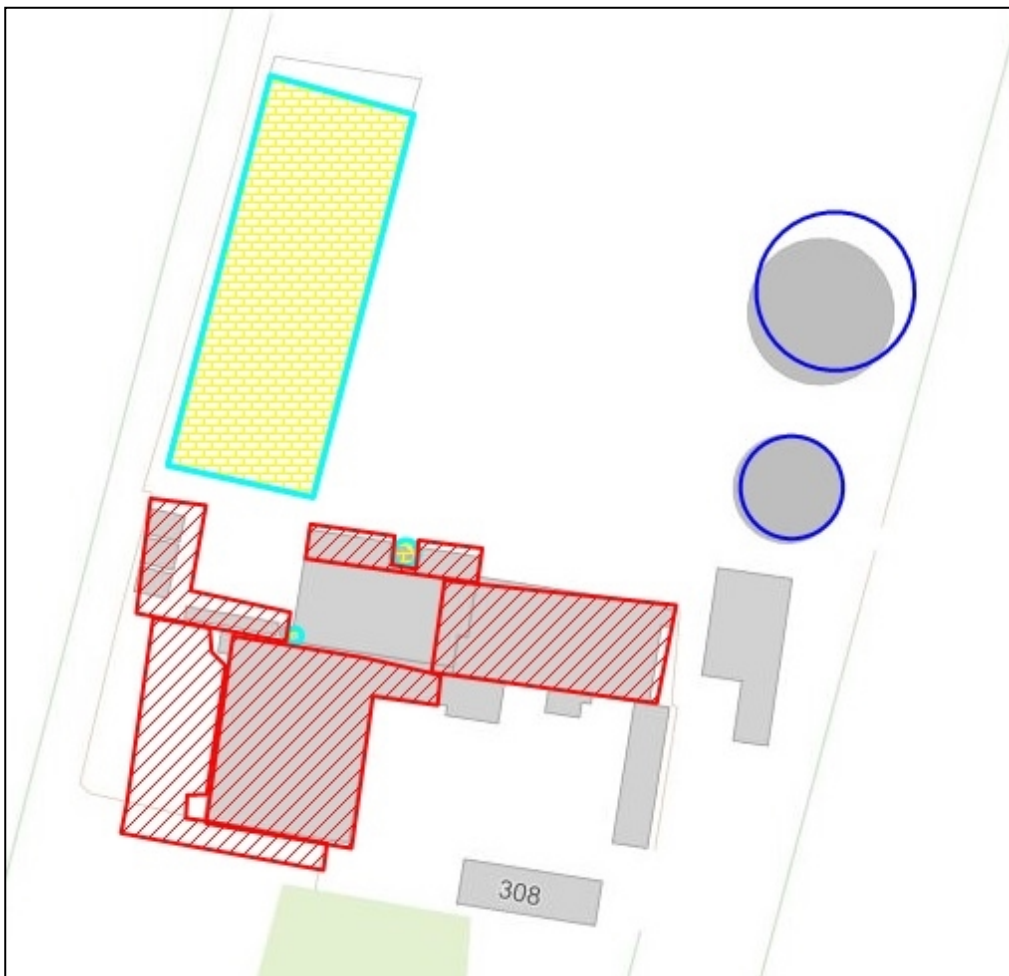
Udvidelsen vil medføre, at produktionsarealet udvides fra 1.976 m² i dag til 2.706 m². Produktionsarealet er det areal, som dyrene har adgang til, mens de er på stald. Staldbygningerne er samlet set noget større end produktionsarealet på grund af gangarealer, foderlagre osv.

Der er stillet vilkår om, at husdyrbruget drives økologisk, samt vilkår, som skal sikre, at gyllen holdes inde på opholdsarealet og håndteres hensigtsmæssigt.

Ifølge beregningerne overholdes grænserne for lugt til alle naboer med stor margen. Regler for deposition af ammoniak i følsom natur overholdes med pæn margen.

Reglerne om anvendelse af bedste, tilgængelige teknologi (BAT) er også overholdt.

Der er foretaget flere andre vurderinger af ansøgningen. Disse kan lettest findes via opslag i indholdsfortegnelsen.



Figur 1: Husdyrbruget på Saltumvej 308 som indtegnet i ansøgningen.

Kapitel 2: Afgørelse

Ejer af husdyrbruget på Saltumvej 308, Lars Christian Ottosen, har gennem sin konsulent Karoline Holst, LandboNord ansøgt om miljøgodkendelse til sit husdyrbrug. Ansøgningen er indsendt gennem www.husdyrgodkendelse.dk med ansøgningskema nr 227347.

Husdyrbruget er i dag omfattet af en miljøtilladelse fra 2020 efter husdyrlovens §16b til et produktionsareal på i alt 1.976 m².

Afgørelse:

Brønderslev Kommune udsteder hermed miljøgodkendelse efter §16a, stk 1 i husdyrbrugsloven¹ til husdyrbruget på Saltumvej 308, 9700 Brønderslev, beliggende på matrikel 26a, Ø. Hjermitslev By, Tolstrup. Produktionsarealet må udvides ved anlægning af et støbt udendørs opholdsareal på 730 m² med foderbord på vestsiden og afløbsrende for gylle på nordsiden. Det samlede produktionsareal bliver derved som vist i tabel 1 og med de deri anførte staldsystemer. Opholdsarealet må placeres som vist i bilag 1.

Tabel 1: Stalde med størrelser, dyrehold og staldsystem, samt produktionsareal

Stald	Dyrehold og staldsystem	Produktionsareal (m ²)
Kostald	Malkekøer, kvier og stude, sengestald med fast gulv	1.016
Opdræt	Flexgruppe: Alle kvæg, dybstrøelse Malkekøer, kvier og stude, sengestald med fast gulv	123 608
Kalvehytter	Kalve (under 6 mdr), dybstrøelse	110
Halvtag	Flexgruppe: Alle kvæg, dybstrøelse	119
Opholdsareal	Malkekøer, kvier og stude, sengestald med fast gulv	730
I alt		2.706

Flexgruppen "Alle kvæg, dybstrøelse" omfatter:

- Malkekøer, kvier og stude, dybstrøelse
- Ammekøer, slagtekalve (over 6 mdr), dybstrøelse
- Kalve (under 6 mdr), dybstrøelse

Der er gylletanke, men ingen møddingsplads på husdyrbruget. På side 11 i den miljøkonsekvensrapport, som ansøger har indsendt, fremgår det, at "kalvemøg anvendes til at etablere flydelag på bedriftens gyllebeholdere, medens dybstrøelse opbevares i markstak".

¹ Lov om husdyrbrug og anvendelse af gødning m.v. LBK nr 520 af 01-05-2019

Miljøgodkendelsen udstedes på de vilkår, som fremgår af kapitel 3. Miljøgodkendelsen gælder for husdyrbruget. Ifølge definitionen i husdyrbrugslovens §3 omfatter et husdyrbrug

- husdyranlægget (stald eller lignende bygning eller indretning, hvor husdyr i almindelighed opholder sig eller har adgang til, med tilhørende dyrehold),
- gødnings- og ensilageopbevaringsanlæg og
- andre driftsbygninger m.v. til brug for husdyrhold, som ligger på samme ejendom.

Kapitel 3: Vilkår

1. Husdyrbruget skal drives økologisk og opretholde økologisk certificering.
2. Definitionen af et husdyranlæg er i husdyrgødningsbekendtgørelsen²: ”Stald eller lignende bygning eller indretning, hvor husdyr i almindelighed opholder sig eller har adgang til, med tilhørende dyrehold.” Det udendørs opholdsareal, som godkendes i denne miljøgodkendelse, er omfattet af denne definition af husdyranlæg og skal derfor overholde reglerne for husdyranlæg, bl.a. bekendtgørelsens kapitel 4 ”Indretning af stalde mv”.
3. Hvis kommunen ved tilsyn vurderer, at husdyrgødningen fra dyrene på opholdsarealet i ikke-uvæsentlige mængder falder uden for opholdsarealet, skal der opføres mur, afskærmning eller lignende eller foretages anden nødvendig foranstaltning for at forhindre dette.
4. Husdyrbrugets ansatte skal være bekendt med de vilkår i denne miljøgodkendelse, hvis overholdelse de i deres daglige arbejde er involveret i.
5. Tromler og beholdere med olieprodukter med et volumen større end 25 l skal placeres på en fast, tæt bund med opkant eller i en spildbakke. Opsamlingskapaciteten bag opkanten eller i spildbakken skal mindst svare til volumen på den største beholder. Oplagspladsen skal være dækket af tag/halvtag.
6. Opbevaring af fyrings- eller dieselolie skal ske i typegodkendte tanke under tag/halvtag på fast og tæt bund, således at der ikke er mulighed for afløb til jord, kloak, overfladevand eller grundvand.
7. Tankning af benzin og diesel må kun foregå på støbt plads uden mulighed for afløb til jord, grundvand, overfladevand eller kloak. Slangen må ikke kunne nå uden for den støbte plads.
8. Vask af traktorer, maskiner og redskaber må kun ske i marken eller på vaskeplads, der opfylder kravene i vaskepladsbekendtgørelsen³.
9. Ved transport af gylle på offentlige veje skal tanken være lukket, så spild undgås. Hvis der sker spild af fast eller flydende husdyrgødning på offentlig vej alligevel, skal gødningen straks opsamles.
10. Husdyrbrugets samlede bidrag til støjbelastningen i omgivelserne må ikke overstige følgende værdier, gældende for det åbne land⁴ (inkl. landsbyer og landbrugsarealer), målt ved nabobeboelser eller deres opholdsarealer og angivet som det ækvivalente, konstante, korrigerede støjniveau målt i dB(A) (re. 20 µPa). Tallene i parentes angiver den tid, der tages gennemsnit over:

Reference-tidsrum	Mandag-fredag kl 7-18 (over 8 timer) Lørdag kl 7-14 (over 7 timer)	Mandag-fredag kl 18-22 (over 1 time) Lørdag kl 14-22 (over 4 timer) Søn- og helligdage kl 7-22 (over 8 timer)	Alle dage kl 22-7 (over ½ time)	Alle dage kl 22-7
	Maksimal gennemsnitsværdi over referencetidsrummet			Maksimal værdi
Værdi	55 dB(A)	45 dB(A)	40 dB(A)	55 dB(A)

Såfremt tilsynsmyndigheden finder det påkrævet, skal husdyrbrugets driftsherre bære omkostningerne til støjmåling og dokumentation for overholdelse af støjvilkår. Målingen skal udføres af akkrediteret firma.

² Bekendtgørelse om miljøregulering af dyrehold og om opbevaring af gødning BEK nr 1451 af 21-06-2021, §3, nr 22

³ Bekendtgørelse om påfyldning og vask m.v. af sprøjter til udbringning af plantebeskyttelsesmidler, BEK nr 1401 af 26/11/2018, med senere ændringer

⁴ Jf. vejledning om ekstern støj fra virksomheder. Miljøstyrelsens vejledning nr. 5 fra november 1984.

11. Fodersiloer skal være indrettet, så støvgener i forbindelse med indblæsning af foder minimeres. Foder skal opbevares på en måde, så der ikke opstår risiko for tilhold af skadedyr.
12. Der skal holdes rent og ryddeligt i og omkring husdyrbrugets anlæg. Staldhygiejnen skal være høj for at begrænse gener fra fluer og lugt. Husdyrbrugets drift må ikke give anledning til gener fra fluer og lugt, som af tilsynsmyndigheden vurderes at være væsentlige for området. Bekæmpelsen af fluer skal som minimum ske i overensstemmelse med de nyeste offentliggjorte retningslinjer for skadedyrsbekæmpelse fra Aarhus Universitet, Institut for Agroøkologi.
13. På tilsynsmyndighedens forlangende skal virksomheden dokumentere overholdelse af vilkår i denne godkendelse. Der skal ved tilsyn på forlangende fremvises dokumentation for følgende (dækkende for seneste 5 års produktion):
 - Produktionsarealets størrelse
 - Bortskaffelse af farligt affald (brugte kanyler, medicinrester, lysstofrør, akkumulatorer, spildolie, kemikalier, pesticider, maling, tagplader både med og uden asbest mm.)
 - Logbog over flydelag for gyllebeholdere.
14. Brønderslev Kommune skal på forhånd orienteres, hvis der sker ændringer af driftsansvarlig, for eksempel ved salg eller forpagtning.
15. Ved husdyrbrugets ophør skal følgende foranstaltninger udføres:
 - Gyllebeholdere, fortanke, gyllekanaler, rørsystemer, staldafsnit m.v. skal tømmes og rengøres for husdyrgødning
 - Lagre af foder skal tømmes, og foderet bortskaffes
 - Lagre af olieprodukter og kemikalier skal tømmes, og produkterne bortskaffes
 - Farligt affald skal bortskaffes

Kapitel 4: Vurdering

4.1 Erhvervsmæssig nødvendighed og opgørelse af produktionsareal

Den ansøgte udvidelse af husdyrbruget består af et udendørs opholdsareal med foderbord og afløbsrende for gylle. Formålet med arealet er at give køerne mere plads, så der leves op til reglerne for 3 hjerter under det statslige dyrevelfærdsmærke. Det er derfor Brønderslev Kommunes vurdering efter godkendelsesbekendtgørelsens⁵ §34, stk 3, at det ansøgte er erhvervsmæssigt nødvendigt for ejendommens drift som landbrugsejendom.

Af bilag 1 ses en oversigt over stalde, gylletanke og siloer på husdyrbruget. Af bilag 2 fremgår en oversigt over staldbygningerne, og ansøgers forklaring til beregning af produktionsarealer er vist.

4.2 Samlet emission af ammoniak fra husdyrbruget

Beregningerne over fordampningen af ammoniak-kvælstof fra husdyrbruget giver tallene i tabel 2.

Tabel 2: Fordampning af ammoniak-kvælstof fra husdyrbruget

	Fordampning af ammoniak-kvælstof fra hele husdyrbruget pr år
Drift for 8 år siden	2.964 kg
Nudrift	3.473 kg
Ansøgt drift	4.699 kg
Ved anvendelse af BAT-teknologi	4.699 kg

Fordampningen øges ved udvidelsen af husdyrbruget fra 3.473 til 4.699 kg ammoniak-kvælstof pr år. Ved anvendelse af bedste, tilgængelige teknologi (BAT) er fordampningen ligeledes 4.699 kg pr år.

Disse tal vil blive yderligere bearbejdet i de følgende afsnit.

4.3 Deposition af ammoniak på natur

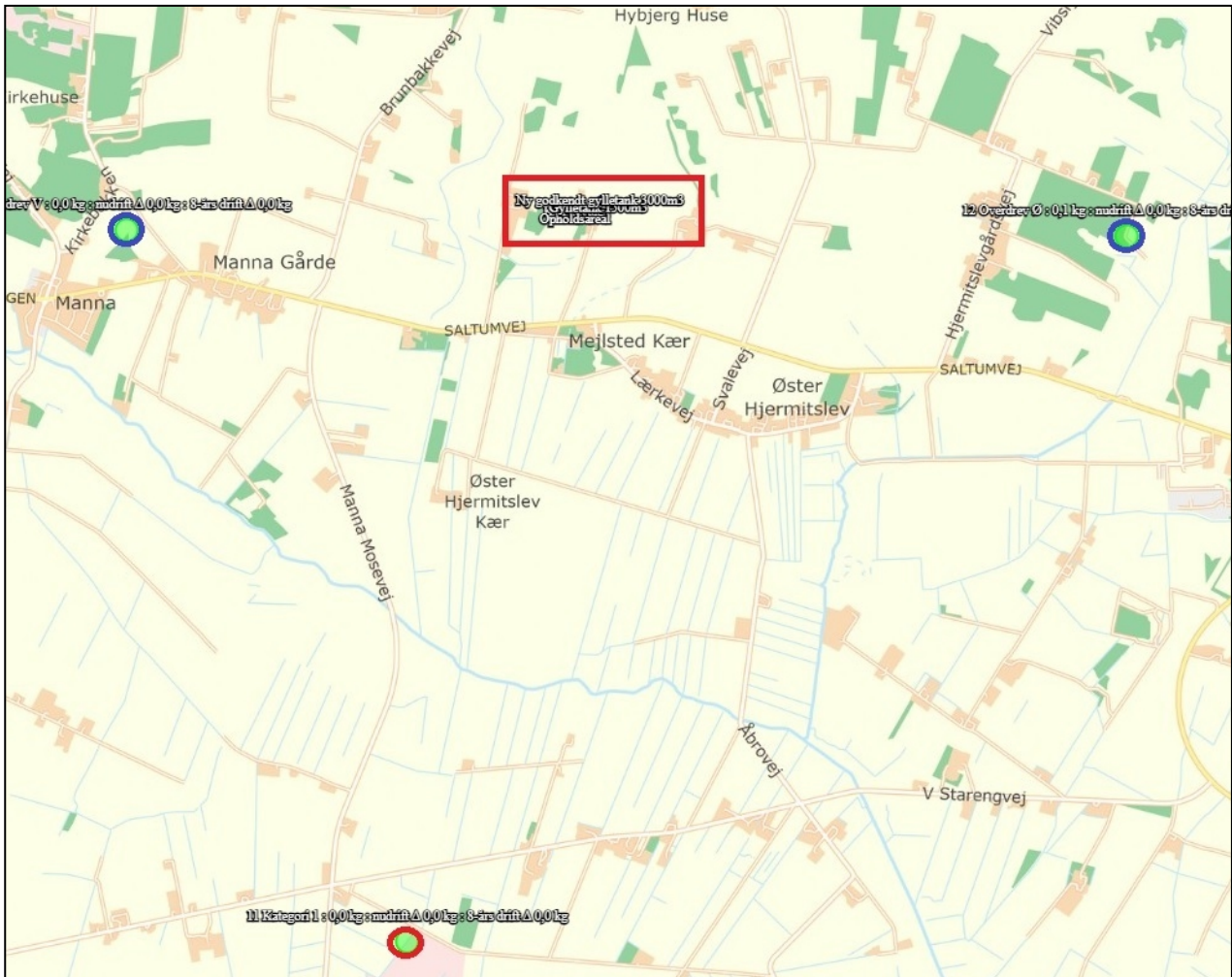
Natur i kategori 1 og 2

Godkendelsesbekendtgørelsen⁶ indeholder regler for beskyttelse af natur i kategori 1 og 2 i sine §§ 26-27. Der er derfor beregnet deposition af ammoniak-kvælstof fra husdyrbruget på Saltumvej 308 i de nærmestliggende naturområder i kategori 1 og 2⁷. Beregningspunkterne fremgår af figur 2.

⁵ Bekendtgørelse om godkendelse og tilladelse m.v. af husdyrbrug BEK nr 2256 af 29-12-2020

⁶ Bekendtgørelse om godkendelse og tilladelse m.v. af husdyrbrug BEK nr 2256 af 29-12-2020

⁷ Beskyttelsen af kategori 1 og 2 natur fremgår af §§26 og 27 i Bekendtgørelse om godkendelse og tilladelse m.v. af husdyrbrug BEK nr 2256 af 29-12-2020



Figur 2: Punkter, hvori deposition af ammoniak-kvælstof fra Saltumvej 308 er beregnet. Punkter i kategori 1 natur er vist med røde cirkler, punkter i kategori 2 natur er vist med blå cirkler. Saltumvej 308 er vist med rød firkant.

Resultatet af beregningerne er vist i tabel 3.

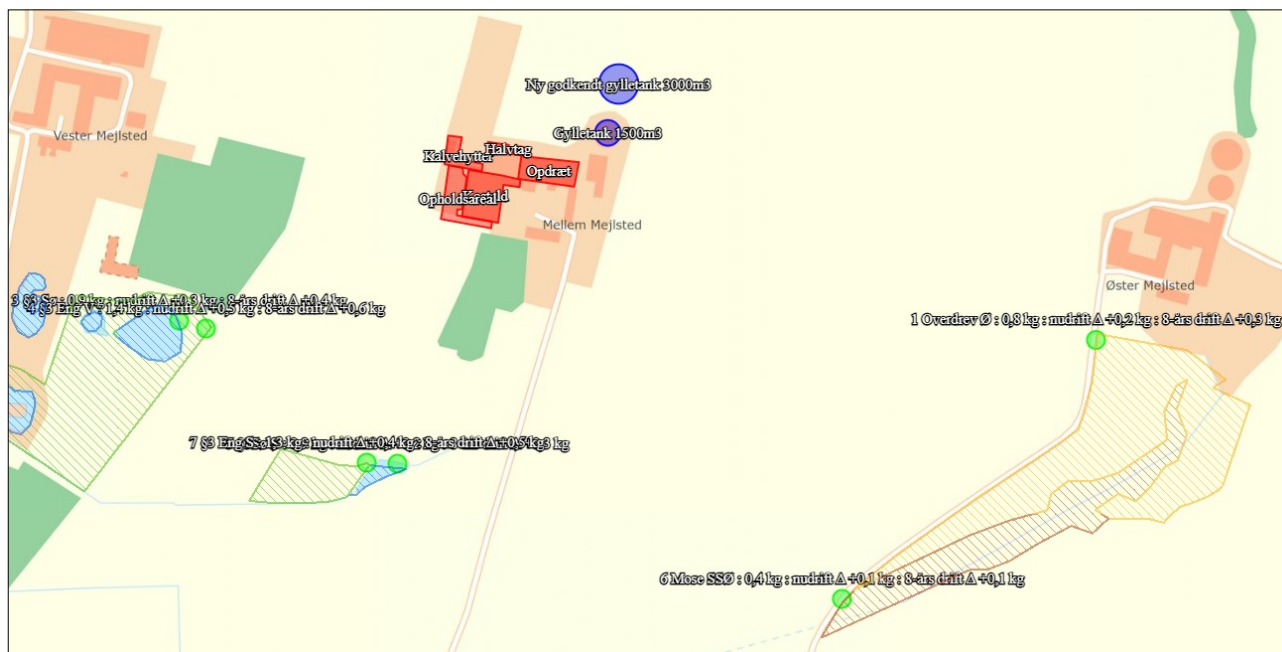
Tabel 3: Totaldeposition af ammoniak-kvælstof fra husdyrbruget i ansøgt drift i kategori 1- og 2-natur.

Naturtype	Retning fra husdyrbruget	Afstand fra husdyrbruget	Beregnet deposition *	Mest begrænsende regel om maksimal deposition *
Kategori 1	Syd	3,8 km	0,0	0,2
Kategori 2	Vest	2,3 km	0,0	1,0
Kategori 2	Øst	2,7 km	0,1	1,0

* af ammoniak-kvælstof fra husdyrbruget (kg NH₃-N pr ha pr år)

Natur i kategori 3 og natur omfattet af §3

Godkendelsesbekendtgørelsen har ud over de ovenfor nævnte naturkategorier 1 og 2 også en kategori 3 for natur⁸ i §29. Samtidig har naturbeskyttelsesloven⁹ en beskyttelse af natur i sin §3. Der er beregnet merdeposition af ammoniak-kvælstof fra husdyrbruget på Saltumvej 308 i de nærmestliggende naturområder omfattet af hhv kategori 3 og §3. Beregningspunkterne fremgår af figur 3.



Figur 3: Punkter tæt på gården, hvori deposition af ammoniak-kvælstof fra Saltumvej 308 er beregnet. Mod sydvest ligger søer og enge, og mod syd og øst ligger en mose og et overdrev.

Beregningerne viser den merdeposition af ammoniak-kvælstof i naturpunkterne, som er vist i tabel 4.

Tabel 4: Merdeposition af ammoniak-kvælstof i ansøgt drift i nærmestliggende kategori 3/§3- natur.

Navn	Beskyttende regel	Retning og afstand fra husdyrbruget	Merdeposition af ammoniak-kvælstof i forhold til nuværende drift / 8 års drift (kg NH ₃ -N pr ha pr år)	Grænse, hvorunder eventuel naturpåvirkning skal accepteres (kg NH ₃ -N pr ha pr år)
Mose SSØ	Kategori 3	400 m mod sydøst	0,1 / 0,1	1,0
Overdrev Ø	Kategori 3	500 m mod sydøst	0,3 / 0,2	1,0
§3 Eng S	§3	250 m mod syd	0,5 / 0,4	1,0
§3 Eng V	§3	300 m mod sydvest	0,6 / 0,5	1,0

⁸ Beskyttelsen af kategori 3 natur fremgår af §29 i Bekendtgørelse om godkendelse og tilladelse m.v. af husdyrbrug BEK nr 2256 af 29-12-2020

⁹ Lov om naturbeskyttelse LBK nr 240 af 13-03-2019

Det fremgår af §29, at der ikke kan kræves merdepositioner på mindre end 1,0 kg. Merdepositioner på mindre end 1,0 kg skal derfor accepteres uden videre faglig vurdering. Merdepositionerne på de undersøgte naturområder omfattet af hhv. kategori 3 og §3 accepteres derfor.

Samlet set vurderer Brønderslev Kommune, at den omkringliggende natur ikke påvirkes væsentligt som følge af deposition af ammoniak-kvælstof fra husdyrbrugets ansøgte drift.

4.4 Bilag IV arter

Der er i området gjort fund af følgende bilag IV arter: brunflagermus, sydflagermus, skimmelflagermus, trolldflagermus, dværgflagermus, damflagermus, vandflagermus, markfirben, odder, spidssnudet frø og grøn mosaikguldsmed. Det nærmeste fund er dog gjort 2,5 km øst for husdyrbruget i en sø, hvor der er fundet spidssnudet frø. Den ansøgte drift på husdyrbruget på Saltumvej 308 vurderes ikke at have nogen virkning på dyrene på denne afstand.

I nærheden af husdyrbruget vil der ske en merdeposition af ammoniak-kvælstof som omtalt ovenfor. I disse områder kan det tænkes, at de øvrige, nævnte arter også lever, selv om der ikke er gjort konkrete fund af dem. Merdeposition af ammoniak i store mængder kunne muligvis påvirke levestederne for disse arter, men fordi det er afklaret ovenfor, at merdepositionen af ammoniak-kvælstof er så begrænset på de pågældende levesteder, at det ikke vil påvirke levestederne, vurderes det, at eventuelle bilag IV arter dermed heller ikke vil blive påvirket.

4.5 BAT

Ifølge godkendelsesbekendtgørelsens §25 skal fordampningen af ammoniak fra husdyrbruget reduceres til et niveau svarende til, hvad den ville have været, hvis der på husdyrbruget blev anvendt det, der defineres som "bedste, tilgængelige teknologi" (BAT). Der skal altså ikke nødvendigvis anvendes den teknologi, som er defineret som BAT, men fordampningen af ammoniak må ikke være højere end det niveau, den ville have været på, hvis der var blevet anvendt BAT-teknologi. Hvis driftsherren kan reducere fordampningen til BAT-niveauet på andre måder, som passer ham bedre, er dette fuldt acceptabelt.

På Saltumvej 308 er det beregnet, at anvendelsen af BAT-teknik ville medføre, at fordampning reduceres til 4.699 kg ammoniak-kvælstof pr år (se beregningerne i afsnit 4.2). I den ansøgte drift er fordampningen præcis det, hvilket er udtryk for, at der i den ansøgte drift anvendes præcis den teknologi, som anses for BAT ift. ammoniak.

Dernæst skal det efter godkendelsesbekendtgørelsens §35, stk 1 vurderes, om husdyrbruget har truffet de nødvendige foranstaltninger for at forebygge og begrænse forurening ved anvendelse af BAT-teknik på andre områder af driften.

I den forbindelse er ansøger ifølge godkendelsesbekendtgørelsens §4, stk 3 forpligtet til at levere en række oplysninger, som fremgår af bekendtgørelsens bilag 1, punkt C, og blandt disse er en redegørelse for "husdyrbrugets valg af den bedste tilgængelige teknik (BAT) ... herunder i forhold til råvarer, energi, vand, management m.v."

Ansøger har indsendt disse oplysninger i en miljøkonsekvensrapport, hvor der fra side 10 og fremefter leveres følgende oplysninger:

"BAT – Bedst anvendelig teknologi

I ansøgningen redegøres der for brugen af BAT for følgende 4 områder:

- Staldindretning
- Foder
- Opbevaring/behandling af husdyrgødning
- Forbrug af vand og energi samt management.

I ansøgningen er der under de enkelte områder redegjort for ansøgers valg af teknik og evt. fravalg af oplagte teknikker. Der tages i redegørelsen udgangspunkt i EU-kommissionens referencedokument om BAT for intensiv svine og fjerkræhold samt BAT-blade og teknologibeskrivelser fra Miljøstyrelsen.

For IE-brug redegøres der i øvrigt for overvejelser over alternative teknologier.

Staldindretning og BAT

Staldsystemer i ansøgt situation fremgår af IT-ansøgningen. Herunder beskrives krav til BAT på ammoniak.

Redegørelse for anvendelse af BAT ammoniak

Bedriften drives med en økologisk mælkeproduktion. For økologiske kvægproduktioner gælder at BAT emissionskravet er fastlagt til den faktiske emission fra staldsystemerne.

Det samlede vejledende ammoniaktab pr. år opnåeligt for hele anlægget ved anvendelsen af BAT beregnes til 4.699 kgN/år, og det faktiske ammoniaktab fra hele anlægget ved anvendelsen af BAT bliver 4.699 kgN/år.

Samlet konklusion: BAT-kravet overholdes da opholdsarealet opføres med BAT gulv.

Foder, foderopbevaring og fodringstrategi og BAT

Bedriftens eget grovfoder er basis i foderrationen og der suppleres med indkøbt kraftfoder, korn, mineraler, vitaminer m.m. Der tages analyser af alt grovfoder, således at foderplanen kan optimeres efter bl.a. energi- og proteinindhold. Der udarbejdes foderplan i samarbejde med kvægkonsulent. Fodersammensætning og fodringsstrategi evalueres og tilpasses løbende og der udarbejdes EndagesFoderKontrol (EFK).

Køerne fodres med en fuldfoderblanding. Ungdyr fodres ligeledes med en fuldfoderblanding baseret på grovfoder (græs, majs, halm etc.), mens småkalve tildeles mælk og korn/kraftfoder.

Besætningen kører og kvier afgræsser i sommerperioden.

Redegørelse for anvendelse af BAT

Med henblik på at reducere dyrenes N-udskillelse er det BAT at tilpasse foderet til dyrenes behov i de forskellige produktionsfaser (fasefodring), at optimere foderet på baggrund af fordøjelige/disponible

næringsstoffer samt at tilsætte foderet aminosyrer. Derudover nævnes det, at visse fodertilsætninger, herunder enzymer, kan forøge fodereffektiviteten.

BREF-dokumentet omhandler alene slagtesvin og fjerkræ og ikke kvæg og lign. Idet koen er en drøvtygger, kan de forhold der er nævnt i BREF-dokumentet ikke ukritisk overføres til en kvægproduktion. Således er det f.eks. ikke muligt at anvende fytase eller syntetiske aminosyrer. I de senere år har der imidlertid været øget forsknings- og rådgivningsmæssig fokus på fosfor og fordringsnormen for fosfor er reduceret. Gennem foderplanlægningen er der ligeledes fokus på indholdet af såvel fosfor som protein i foderblandingen.

Samlet konklusion: Sammenholdes ansøgers valg af fodringsteknik med BREF-dokumentet, vurderes det at det ansøgte projekt lever op til BAT.

Opbevaring og behandling af husdyrgødning og BAT

Husdyrgødningen oplagres i ejendommens eksisterende gylletanke. Der er redegjort på oplagring i IT-ansøgning, skemaID 227347 og lagre er indtegnet på oversigtsskitsen.

Gylle opbevares i bedriftens to gylletanke på hhv. 1500 og 3000 m³.

På gylletankene, hvor der ikke er etableret overdækning, laves der naturligt flydelag eller flydelag med snittet halm eller kalvemøg og der føres logbog.

Alle tanke opfylder Husdyrgødningsbekendtgørelsens skærpede krav til pumper etc. Der udføres 10-års beholderkontrol af godkendt firma. Tankene tømmes normalt 1 gang årligt med henblik på inspektion.

Overfladevand fra det nye opholdsareal tilledes gylletankene.

Kalvemøg anvendes til at etablere flydelag på bedriftens gyllebeholdere, medens dybstrøelse opbevares i markstak iht. reglerne herfor.

Der foretages ikke behandling (separation, beluftning, biologisk behandling, forsuring, kompostering eller lign.) af husdyrgødningen på anlægget. Der er tilstrækkeligt areal til rådighed i nærområdet til at det ikke er nødvendigt at fjerne en del af husdyrgødningen.

Redegørelse for anvendelse af BAT

Jf. BREF er det BAT at opbevare gylle i en stabil beholder, der kan modstå mekaniske, termiske og kemiske påvirkninger. Beholderens bund og vægge skal være tætte og korrosionsbeskyttede. Beholderens skal tømmes jævnlige af hensyn til eftersyn og vedligeholdelse – normalt 1 gang årligt. Der omrøres kun i gyllen umiddelbart før tømning af beholderen. Det er endvidere BAT at overdække beholderen med fast låg eller med et naturligt flydelag eller et flydelag, der etableres med snittet halm eller tilsvarende.

Jf. BREF kan det være BAT at behandle husdyrgødning på bedriften med visse betingelser. Disse betingelser vedrører landbrugsareal til rådighed, overskud af eller efterspørgsel på lokale næringsstoffer, teknisk assistance, markedsmuligheder for produktion af grøn energi samt lokale regler. Er der f.eks. et overskud af næringsstoffer i området og manglede arealer til at udbringe husdyrgødningen så kan det være BAT at foretage separation af husdyrgødningen.

Samlet konklusion: Sammenholdes ansøgers foranstaltninger vedr. opbevaring og behandling af husdyrgødning, med BREF-dokumentet vurderes det at det ansøgte projekt lever op til BAT.

Energi- og resurseforbrug og BAT

Der er redegjort for det nuværende og det forventede energi- og ressourceforbrug efter godkendelsen i nedenstående oversigt:

<i>Ressource</i>	<i>Nudrift</i>	<i>Ansøgt</i>
<i>Elforbrug til lys, malkning m.v.</i>	<i>130.000 kWh</i>	<i>130.000 kWh</i>
<i>Drikke- og vaskevand</i>	<i>6.100 m³</i>	<i>6.100 m³</i>
<i>Indkøbt korn og kraftfoder</i>	<i>7.500 l</i>	<i>7.500 l</i>

Ansøger tilsigter løbende at reducere både energi- og andet resurseforbrug på ejendommen for at reducere miljøpåvirkning og forbedre det økonomiske indtjeningsgrundlag. Der er naturlig ventilation i alle staldbygninger. I forbindelse med mælkekøling er der etableret varmegenvinding, hvorfra varmen anvendes til at opvarme stuehuset.

På malkeanlægget er der monteret såvel frekvensstyret vakuumpumpe som vakuumstyret mælke-pumpe. I alle staldbygninger er etableret LED belysning.

I staldene er der vågelys med få armaturer om natten.

Der foretages jævnlig kalibrering af drikkevandsinstallationer med henblik på at undgå unødigt spild. Lækager identificeres og repareres.

Redegørelse for anvendelse af BAT

Miljøstyrelsen har ikke opstillet egentlige branchespecifikke krav til energiforbrug og andet resurseforbrug i forbindelse med fastlæggelsen af de vejledende BAT-standardvilkår, idet forbruget vil afhænge af de driftsmæssige forhold på den enkelte ejendom.

I henhold til BREF er det med henblik på at reducere energiforbruget BAT at anvende naturlig ventilation. Når der anvendes mekanisk ventilation er det BAT at optimere udformningen af ventilationssystemet samt at undgå modstand gennem hyppig eftersyn og rengøring af ventilationssystemet. Det er desuden BAT at anvende lavenergibelysning.

I henhold til BREF er det med henblik på at reducere vandforbruget BAT at rengøre stald og inventar med højtryksrensere efter hver produktionscyklus, at foretage regelmæssig kalibrering af drikkevandsanlæg for at undgå spild, at registrere vandforbrug samt at finde og reparere evt. lækager.

Samlet konklusion: Sammenholdes ansøgers tiltag med henblik på reduktion af energiforbruget med BREF-dokumentet vurderes det, at det ansøgte projekt lever op til BAT.

I forbindelse med kommende investeringer vil muligheder for vandbesparelser endvidere indgå i overvejelserne.

Generel management

Herunder beskrives ansøgers tilgang til management på ejendommen ift. produktionen:

- Der er tilknyttet en række fagkonsulenter, der gennemgår bedriften med ejer og medarbejdere efter behov.
- Fodersammensætning og fodringsstrategi evalueres og tilpasses løbende, således at nyeste viden anvendes.
- Der føres logbog for gylletanke.
- Gylletanke bliver kontrolleret hvert 10. år af autoriseret kontrollant.
- Personalet uddannes løbende gennem kurser og efteruddannelse.
- Der leveres mælk til Arla og produktionen er dermed omfattet af kvalitetsprogrammet Arlagården, der stiller en række krav til de daglige rutiner på ejendommen.

BAT vedr. management og egenkontrol

I henhold til BREF er det BAT at uddanne bedriftens personale, at registrere energi- og ressourceforbrug samt forbrug og anvendelse af handels- og husdyrgødning. Endvidere at have procedurer for at sikre ren- og vedligeholdelse af bygninger og inventar, at planlægge gødning af markerne korrekt samt at have nødfremgangsmåde ved evt. uheld. Miljøstyrelsen har ikke opstillet egentlige branche-specifikke krav til management i forbindelse med fastlæggelsen af de vejledende BAT-standardvilkår, da management vil afhænge af de driftsmæssige forhold på den enkelte ejendom.

Samlet konklusion: Sammenholdes ansøgers redegørelse for management og egenkontrol med BREF-dokumentet vurderes det, at det ansøgte projekt lever op til BAT.”

Brønderslev Kommune vurderer herudfra, at kravet om anvendelse af BAT i §35, stk 1 er opfyldt.

4.6. Lugt

Grænserne for, hvor meget et husdyrbrug, der miljøgodkendes, må lugte, findes i godkendelsesbekendtgørelsens §31. Der findes 3 beskyttelsesniveauer, et for hvert af følgende kategorier af omboende:

1. Eksisterende/fremtidigt byzone/sommerhusområde
2. Samlet bebyggelse eller lokalplanlagt område til boliger, rekreative formål mv.
3. Enkeltnaboer uden landbrugspligt

Der er en grænseværdi for hver kategori, og lugten må højst overskride denne grænseværdi i 1% af de 8.760 timer i et år (dvs i 87,6 timer). Grænseværdien er skrappest for nr 1 og mest lempelig for nr 3.

Ud fra grænseværdierne er det beregnet, hvor langt der skal være fra husdyrbruget til de omboende i de 3 kategorier, for at lugten højst overskrider grænseværdierne i 1% af tiden. Disse afstande kaldes geneafstande. Af tabel 5 kan det ses, hvad geneafstandene er for husdyrbruget på Saltumvej 308, sammenlignet med, hvad afstandene til de nærmeste omboende er.

Tabel 5: Geneafstande og afstande for de 3 kategorier af omboende for husdyrbruget Saltumvej 308.

	Nærmeste omboende	Afstand til nærmeste omboende	Geneafstand
Nabo	Saltumvej 304	528 m	92 m
Samlet bebyggelse	Mejlsted Kær (Saltumvej 305)	561 m	186 m *
Byzone/ sommerhusområde	Kommuneplanramme 09-B-04 "Boligområde, Manna, Bredningen"	2300 m	307 m
	Thorsmark (Brønderslev byzone)	3062 m	

* Geneafstanden for den samlede bebyggelse ved Mejlsted Kær er reduceret med 10% på grund af beliggenhed syd for husdyrbruget.

Som det ses, ligger de omboende længere væk end geneafstandene, og lugtreglerne er derfor overholdt i den ansøgte drift.

4.7 Generelle afstandskrav

Husdyrbruglovens¹⁰ §§6-8 indeholder en række generelle afstandskrav. Den ansøgte drift på Saltumvej 308 er gennemgået for alle disse.

I §6 forbydes udvidelse af stalde og gylletanke, der medfører forøget forurening –

- 1) i et eksisterende/fremtidigt byzone/sommerhusområde,
- 2) i et område i landzone, der i lokalplan er udlagt til boligformål, rekreative formål mv.
- 3) i en afstand mindre end 50 m fra de i nr. 1 og 2 nævnte områder eller
- 4) i en afstand mindre end 50 m fra en nabobeboelse.

Der er intet af det nævnte i op til 50 m fra Saltumvej 308.

I §7 forbydes udvidelse af stalde og gylletanke, hvis anlægget ligger i en afstand på mindre end 10 m til eller helt eller delvis inden for bestemte ammoniakfølsomme naturtyper. Det gør Saltumvej 308 ikke.

I §8, stk 1 og 2 forbydes udvidelse af stalde og gylletanke, der medfører forøget forurening, inden for en række afstande. I tabel 6 er afstandskravene i stk 1 sammenholdt med afstandene fra opholdsarealet til de pågældende objekter.

¹⁰ Lov om husdyrbrug og anvendelse af gødning m.v. LBK nr 520 af 01-05-2019

Tabel 6: Overholdelse af afstandskrav i husdyrbrugslovens §8, stk 1.

Element	Afstandskrav	Afstand
Enkelt vandindvinding	25 m	Ligger på gårdspladsen, 45 m
Alment vandforsyningsanlæg	50 m	Manna vandværk 1800 m mod vest
Vandløb/sø	15 m	181 m mod syd
Offentlig vej	15 m	500 m mod syd
Levnedsmiddel-virksomhed	25 m	Thise Ladegård 2400 m mod vest
Beboelse på samme ejendom	15 m	30 m
Naboskel	30 m	114 m mod vest

Som det ses af tabellen, er alle afstandskrav i §8, stk 1 overholdt.

Afstandskravet i §8, stk 2 på 100 m til vandløb og sø for opbevaringsanlæg til husdyrgødning overholdes dermed også.

4.8 Støj, støv, transport, uheld og risici, affald og skadedyr (fx fluer)

Det følgende er uddrag fra forskellige steder på side 6-9 i ansøgers indsendte miljøkonsekvensrapport.

Trafik og transport

Adgangsvejen til ejendommen sker af Saltumvej og den eksisterende indkørselsvej til landbrugs-ejendommen. Ændringen af produktionen vil ikke medføre øget trafik på det omkringliggende vejnet. Den interne transport på ejendommen er indrettet, så den giver minimum gene for naboer. Hovedparten af arealerne ligger tæt på ejendommen og der er begrænset transport af mindre offentlige veje.

Gylletransporter og transporter med markafgrøder er sæsonbetonet, mens øvrig transporter med dyr og foder er jævnt fordelt over hele året.

Det vurderes samlet set, at vejnettet omkring ejendommen uden væsentlige problemer for den øvrige trafik vil kunne afvikle transporterne i forbindelse med landbruget.

Støj, støv og lys

De normale støjklender på ejendommen vil være malkeanlæg, kornvalse, højtryksrenser, læsning af ensilage, gyllepumper, den daglige brug af traktorer samt transporter til og fra ejendommen.

Såvel malkeanlæg som kornvalse er placeret inde i bygningerne, dette reducerer støjen.

Malkeanlæg og foderanlæg vedligeholdes og rengøres efter behov for at reducere støjpåvirkningen. Flytning af dyr planlægges hvis muligt til at ske indenfor alm. arbejdstid. Brugen af andet maskinel forsøges ligeledes henlagt til dagtimerne – dog med forbehold for, at der i særlige spidsbelastningsperioder (såning og høst) er brug for at kunne anvende maskinel udover det tidsrum.

Brugen af traktorer i det daglige vil normalt begrænse sig til dagtimerne, dog må der påregnes sæsonbestemt markarbejde ud over dette.

Transporter på ejendommen samt til og fra ejendommen vil i nogen grad være sæsonbestemt i forbindelse med forårsarbejdet samt efterårets høstarbejde i marken.

Gyllepumper kører ca. en gang om ugen.

De væsentligste støvkilder på ejendommen er strøning med halm.

Støj- og støvkilder vil ikke kunne påvirke nærmeste naboer i væsentligt grad

På oversigtsskitsen er indtegnet udendørs lys. Belysningen vender ind mod gårdspladsen i retning mod beboelseshuset eller mod ensilageplads og kalvehytter. Der er beplantning syd for beboelseshuset og ned mod Saltumvej og der er flere beplantningslæbælter over mod nabo mod vest. Det vurderes derfor, at lyset vil være til minimal gene for de omkringboende og/eller den passerende trafik på vejen.

Uheld og risici

De største miljømæssige risici på en landbrugsejendom er er utilsigtet udslip af kemikalier og udslip af gylle. Ved pumpning af gylle er der altid overvågning.

Der henvises desuden til afsnittet om management og egenkontrol, samt beredskabsplan

Det vurderes at der er ved ovennævnte tiltag er taget hånd om mulige risici.

Affald

Affald, der fremkommer ved anlæggets drift, vil blive opbevaret og bortskaffet i henhold til de til enhver tid gældende regler. På bedriften er intet klinisk risikoaffald, da ejendommen drives økologisk. Der er derfor kun almindeligt landbrugsaffald på bedriften.

Der er redegjort for placering af affaldsfraktioner på medsendte oversigtsskitse.

Landbrugsaffald opbevares i container.

Spildolie håndteres hovedsageligt af værksted, som servicerer traktorer. Opbevaring af olie og spildolie, samt tankning sker på tæt fast bund uden risiko for afløb til kloak. Beholder til spildolie opbevares desuden i kar placeret i separat rum og krav i kommunens affaldsregulativ til farligt affald er hermed overholdt.

Det vurderes at oplag og håndtering af affald, råvarer og hjælpestoffer ikke påvirke miljøet.”

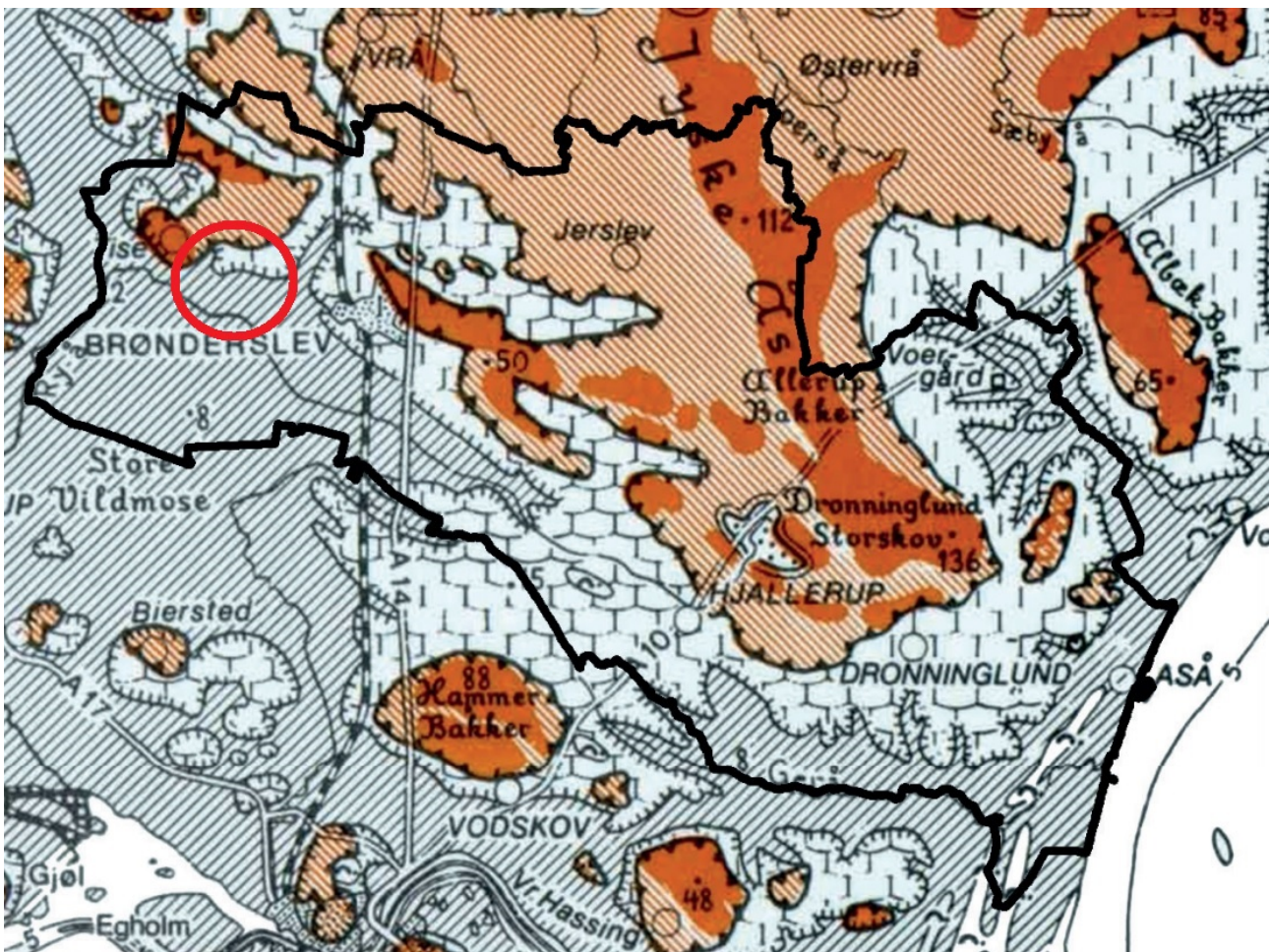
Der er i miljøgodkendelsen stillet 4 vilkår vedrørende tankning og opbevaring af fyrings- og dieselolie samt opbevaring af olieprodukter og vask af maskiner. Den beskrevne ansøgte drift suppleret med disse vilkår vurderes ikke at medføre væsentlige risici for tab af disse produkter til jord og grundvand.

Brønderslev Kommune vurderer samlet set, at der er truffet de nødvendige foranstaltninger for at begrænse generne for omgivelserne fra støj, støv, transport, uheld og risici, affald og skadedyr fra husdyrbruget på Saltumvej 308.

4.9 Fortidsmindeudpegninger

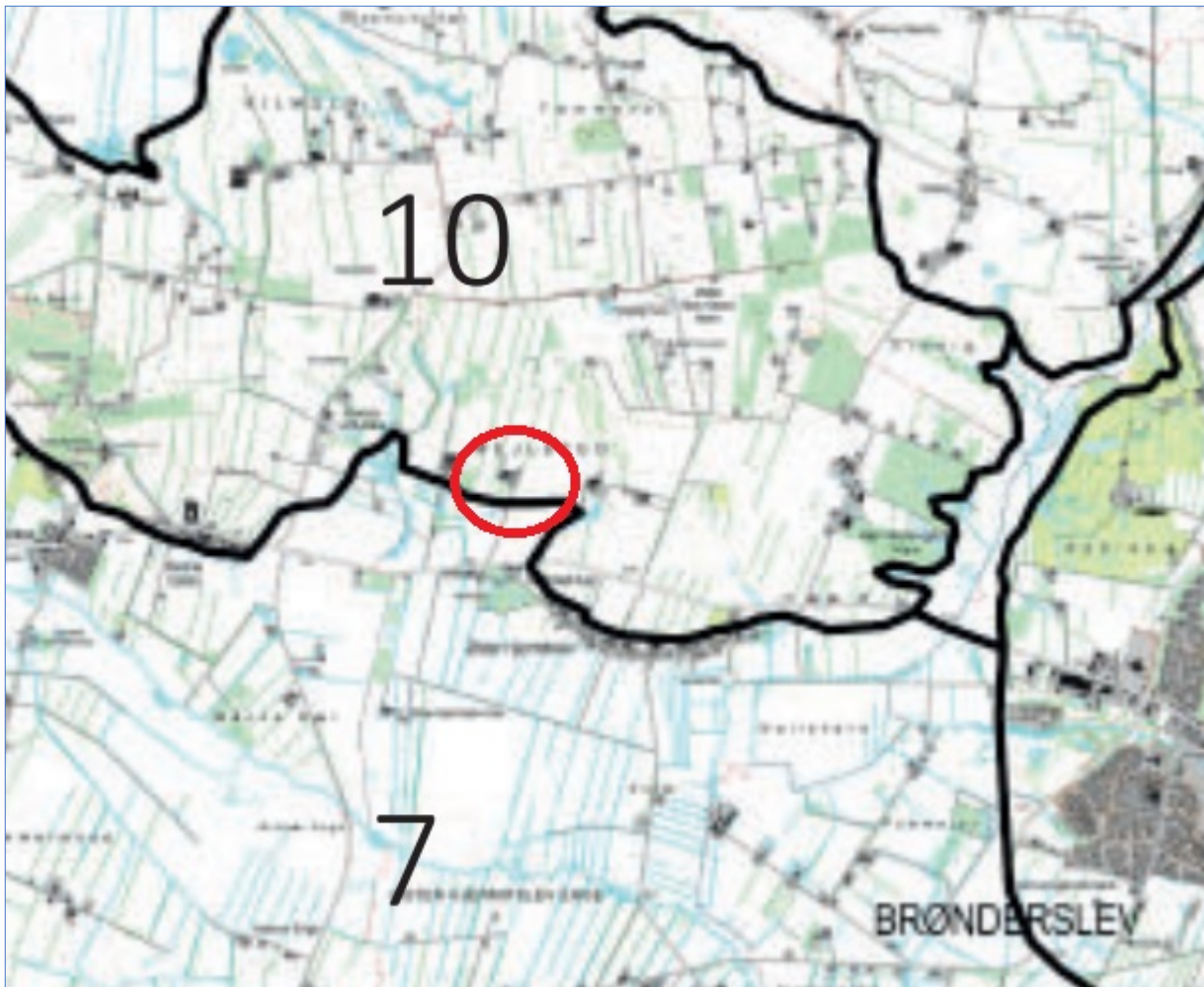
Det nærmeste beskyttede dige omfattet af museumslovens §29a ligger 100 meter vest for husdyrbruget, og et andet ligger i nogenlunde samme afstand nord og nordøst for husdyrbruget. Den ansøgte drift påvirker ikke disse diger.

4.10 Landskab



Figur 4: Landskaber i Brønderslev Kommune. Husdyrbruget på Saltumvej 308 er vist med rød cirkel.

Brønderslev Kommune har gennemført en landskabskarakterkortlægning af hele kommunens landskab i løbet af 2019¹¹. Husdyrbruget på Saltumvej 308 ligger i udkanten af kommunens karakterområde 10 "Thise bakker". Se figur 5.



Figur 5: Saltumvej 308 ligger i udkanten af landskabsområde 10 "Thise Bakker".

Landskabsområdet beskrives således i analysen:

"Karakterområdet fremstår som et storbakked landskab med erosionsdale i den nordlige del. Området er hævet over det omkringliggende landskab og består af åbne landbrugsarealer. Området er karakteriseret ved bebyggelse samlet langs veje og parallelle hegnsstrukturer. I Thise findes en velbevaret landsbystruktur samt synlige elementer fra en stjerneudstyknig."

¹¹ Landskabsanalyse af Brønderslev Kommune, August 2020

Den sydlige del af karakterområde 10, hvori Saltumvej 308 er beliggende, har fået målsætningen ”vedligeholde”. Det betyder, at landskabets karakter skal vedligeholdes. Det er vigtigt at bevare de tilbageværende strukturgivende elementer i landskabet: Skove og Læhegn.

Anbefaling: Landskabets terræn og geologiske fortælling bør bevares og forstærkes. Landbrugsbyggeri skal indpasse i landskabet og placeres lavt i terrænet. Det bør placeres langs vejene efter bebyggelsesstrukturen og med så stor afstand mellem hver gård, at de fortsat opleves som enkelte elementer i landskabet. Bygningernes skala bør tilpasses landskabsrummene og må ikke bryde strukturerne i landskabet.

Brønderslev Kommune vurderer, at det ansøgte er i overensstemmelse med landskabsanalysens anbefalinger.

4.11 Kommuneplanen

Husdyrbrugets beliggenhed i forhold til kommuneplanens udpegninger ses af tabel 7.

Tabel 7: Husdyrbrugets beliggenhed i forhold til udpegningerne i rammedelen for Brønderslev Kommuneplan 2021.

Retningslinie		Ligger husdyrbruget inden for udpegningen?
Nr	Navn	
2.1.3	Særligt værdifulde jordbrugsområder	Nej
2.1.4	Store husdyrbrug	Ja
2.2.3	Særligt værdifulde naturområder	Nej
2.2.4	Potentielle naturområder	Ja
2.2.5	Økologiske forbindelser og potentielle økologiske forbindelser	Nej
2.2.6	Lavbundsarealer	Nej
2.3.2	Geologiske bevaringsværdier	Nej
2.3.3	Særligt værdifulde landskaber	Nej
2.3.4	Større uforstyrrede landskaber	Nej
2.3.5	Kystlandskabet	Nej

Husdyrbruget ligger inden for udpegninger omfattet af retningslinie 2.2.4. Om denne står der i kommuneplanen:

”Naturinteresserne knytter sig især til naturtyper som kildeområder, vandløb, moser, ferske enge, strandenge, overdrev og heder, til kulturlandskaber og - elementer og til sikring af friluftslivets aktivitetsmuligheder.”

Anlægningen af det udendørs opholdsareal på Saltumvej 308 vurderes ikke at stride imod denne eller andre retningslinier i kommuneplanen.

4.12 Alternativer

Ansøger har i den indsendte miljøkonsekvensrapport fremført følgende vedrørende alternativer til udvidelsen af husdyrbruget:

"Undersøgt alternativer

0-alternativet vil medføre at ejendommens økologiske mælkeproduktion ikke kan godkendes under den statslige 3 hjerte ordning og dermed ikke opnår den højeste afregning for mælken. 0-alternativet medfører derfor en mindre indtjening på bedriften."

Brønderslev Kommune vurderer derfor, at udvidelsen af Saltumvej 308 er det bedste alternativ.

Kapitel 5: Høringer og klagevejledning

5.1 Høringer

Ansøgningen om miljøgodkendelse er den 28. juli 2021 annonceret i høring på kommunens hjemmeside i såkaldt foroffentlighed. Der indløb ingen henvendelser i høringsperioden.

Udkastet til miljøgodkendelse er den 10. september 2021 udsendt i 30 dages høring, jf godkendelsesbekendtgørelsens §61, stk 1. Konsekvenszonen er 362 m. Der indkom ingen bemærkninger til udkastet.

5.2 Klagevejledning

Denne miljøgodkendelse kan påklages til Miljø- og Fødevarerklagenævnet.

Klagefrist

Klagefristen er 4 uger fra den dag, afgørelsen eller beslutningen er meddelt. Er afgørelsen eller beslutningen offentligt bekendtgjort, regnes klagefristen dog altid fra bekendtgørelsen. Hvis klagefristen udløber på en lørdag eller helligdag, forlænges klagefristen til den følgende hverdag. Denne miljøgodkendelse er offentlig bekendtgjort følgende dato: 15. oktober 2021.

Hvem er klageberettiget?

De klageberettigede er:

- afgørelsens adressat,
- miljø- og fødevarerministeren, når væsentlige nationale eller internationale interesser er berørt,
- enhver, der har en individuel, væsentlig interesse i sagens udfald,
- Styrelsen for Patientsikkerhed,
- Danmarks Fiskeriforening kan påklage miljøgodkendelsen, for så vidt angår spørgsmål om forurening af vandløb, søer eller havet,
- Ferskvandsfiskeriforeningen for Danmark kan påklage miljøgodkendelsen, for så vidt angår spørgsmål om forurening af vandløb og søer,
- Arbejderbevægelsens Erhvervsråd kan påklage miljøgodkendelsen, når væsentlige beskæftigelsesmæssige interesser er berørt,
- Forbrugerrådet kan påklage miljøgodkendelsen i det omfang, de er væsentlige og principielle,
- lokale foreninger og organisationer, der har beskyttelse af natur og miljø som hovedformål, kan påklage afgørelser, som foreningen eller organisationen har ønsket underretning om, jf. lovens §61,
- lokale foreninger og organisationer, der efter deres formål varetager væsentlige rekreative interesser, kan påklage afgørelser, som foreningen eller organisationen har ønsket underretning om, jf. lovens §61, når afgørelsen berører sådanne interesser og klagen har til formål at varetage natur og miljøbeskyttelse,

- landsdækkende foreninger og organisationer, der efter deres vedtægter har beskyttelse af natur og miljø som hovedformål, kan påklage miljøgodkendelsen, og
- landsdækkende foreninger og organisationer, der efter deres vedtægter har til formål at varetage væsentlige rekreative interesser, kan påklage miljøgodkendelsen, når afgørelsen berører sådanne interesser og klagen har til formål at varetage natur- og miljøbeskyttelse.

Hvordan klager man gennem den digitale klageportal?

Klage til Miljø- og Fødevareklagenævnet indgives som hovedregel ved anvendelse af nævnets digitale klageportal på <https://naevneneshus.dk>. Klik på "Gå direkte til klageportalen" og følg vejledningen.

Kan man klage uden om den digitale klageportal?

Som udgangspunkt skal man bruge den digitale klageportal, hvis man vil indgive en klage. Men i særlige tilfælde kan nævnet give lov til, at man klager via brev (enten papirbrev eller mail). Det kan være tilfældet, f.eks. hvis man har et særlig handicap, har kognitiv eller fysisk funktionsnedsættelse, lider af demens, mangler digitale kompetencer, er socialt udsat, har en eller flere psykiske lidelser eller har sprogvanskeligheder, hvor hjælp og vejledning fra myndigheden eller nævnet ikke vurderes at være en egnet løsning.

I sådanne og visse andre tilfælde kan nævnet tillade, at man klager med almindelig papirpost eller mail.

Ønsker man at klage pr papirpost eller mail, skal man indlevere anmodning om fritagelse for dette til Brønderslev Kommune. Kommunen sender anmodningen videre til klagenævnet. Brønderslev Kommune har adressen Ny Rådhusplads 1, 9700 Brønderslev.

I anmodningen skriver man:

1. at man ønsker fritagelse fra anvendelse af den digitale klageportal
2. hvilken afgørelse man ønsker at klage over
3. om man er fritaget fra anvendelse af digital post

Hvis klagenævnet giver lov til klage uden om klageportalen, kan man herefter indgive selve klagen til kommunen pr mail eller brev, hvorefter kommunen på borgerens vegne opretter klagen i klagesystemet.

Klagegebyr

Det koster som udgangspunkt 900 kr for privatpersoner og 1.800 kr for virksomheder/organisationer at klage. Klagegebyret tilbagebetales hvis klagesagen fører til, at den afgørelse, der klages over, ændres eller ophæves.

Man får også klagegebyret tilbage, hvis man får helt eller delvist medhold i klagen. Man får dog ikke gebyret tilbage, hvis den eneste ændring er, at fristen i den afgørelse, der er klaget over, forlænges.

Efter at klagen er indleveret

Hvis Brønderslev Kommune fastholder afgørelsen, efter at der er klaget over den, videresender kommunen senest 3 uger efter klagefristens udløb klagen til Miljø- og Fødevarerklagenævnet. Samtidig sender kommunen en kopi af sin udtalelse til sagen til de i klagesagen involverede. Denne udtalelse kan der indsendes bemærkninger til inden for en 3 eller 4 ugers frist.

Opsættende virkning

At en klage over en miljøgodkendelse har opsættende virkning betyder, at det er ulovligt for driftsherren at tage miljøgodkendelsen i brug, før klagesagen er afgjort. Hvorvidt en klage har opsættende virkning eller ej, afhænger først og fremmest af, om miljøgodkendelsen ”indebærer opførelse af bebyggelse uden tilknytning til ejendommens hidtidige bebyggelsesarealer”. Et eksempel på bebyggelse uden tilknytning kan være en gylletank, som placeres fjernt fra gården på en åben mark.

Hvis miljøgodkendelsen IKKE indebærer opførelse uden tilknytning:

Hvis miljøgodkendelsen ikke indebærer opførelse af bebyggelse uden tilknytning, er hovedreglen, at hvis en miljøgodkendelse er udstedt (og andre nødvendige tilladelser også er på plads) og derpå bliver påklaget, så må ansøger gerne gå i gang med f.eks. det byggeri, som han har fået lov til. MEN – klagesagen er jo ikke afgjort på det tidspunkt, og hvis nævnet f.eks. efterfølgende ophæver miljøgodkendelsen, så bliver byggeriet dermed ulovligt og skal i yderste tilfælde rives ned igen. Selv om det er lovligt for landmanden at gå i gang med byggeriet, kan han altså efterfølgende blive tvunget til at rive det ned igen, så der er betydelig risiko involveret ved at udnytte en miljøgodkendelse, før klagesagen er afgjort.

Derudover kan nævnet i sin sagsbehandling ændre hovedreglen, så der pålægges opsættende virkning. Dermed bliver det ulovligt at tage miljøgodkendelsen i brug.

Hvis miljøgodkendelsen INDEBÆRER opførelse uden tilknytning:

Hvis en miljøgodkendelse derimod indebærer opførelse af bebyggelse uden tilknytning til ejendommens hidtidige bebyggelsesarealer, vender hovedreglen vedr. opsættende virkning lige modsat. Miljøgodkendelsen må så ikke udnyttes før klagefristens udløb, og hvis miljøgodkendelsen bliver påklaget, har klagen opsættende virkning. Men også her kan Miljø- og Fødevarerklagenævnet overtrumpe lovens regler og bestemme, at klagen alligevel ikke har opsættende virkning.

Skulle nævnet gøre det, gælder dog fortsat den ovenfor omtalte risiko for, at nævnet ophæver miljøgodkendelsen, hvorved det opførte byggeri bliver ulovligt.

BILAG 1: Situationsplan: Stalde, gylletanke og siloer

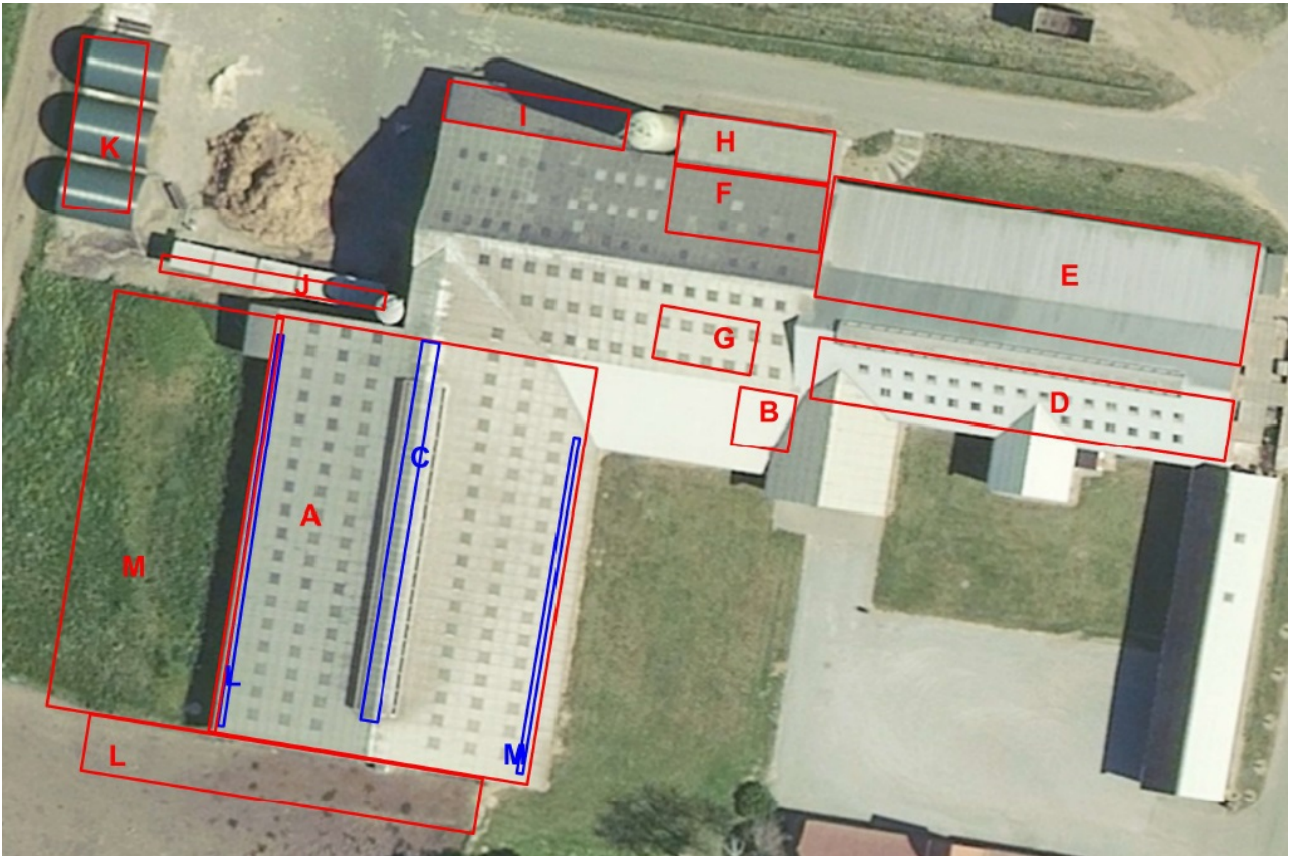
Ansøgers indtegning i ansøgningen i husdyrgodkendelse.dk



Stald	Dyrehold og staldsystem	Produktionsareal (m ²)
Kostald	Malkekøer, kvier og stude, sengestald med fast gulv	1.016
Opdræt	Flexgruppe: Alle kvæg, dybstrøelse	123
	Malkekøer, kvier og stude, sengestald med fast gulv	608
Kalvehytter	Kalve (under 6 mdr), dybstrøelse	110
Halvtag	Flexgruppe: Alle kvæg, dybstrøelse	119
Opholdsareal	Malkekøer, kvier og stude, sengestald med fast gulv	730
I alt		2.706

BILAG 2: Oversigt over produktionsarealer

Ifølge bilag til ansøgningen er produktionsarealerne som vist på luftfotoet:



Ansøgers udregning af produktionsarealer:

Kostald	Ansøgt	Nudrift	8 års drift	
	m ²	m ²	m ²	
Malkekøer og kvier Sengestald med fast gulv	1079	1079	1079	A: $28,4 \times 37,1 = 1054$ B: $5 \times 5 = 25$
Foderbord samt foran nakkebom	63	63	63	C: $1,5 \times 33,8 = 31$ L: $34,8 \times 0,5 = 17$ M: $30 \times 0,5 = 15$
I alt (A+B-C-L-M)	1016	1016	1016	

Opdrætsstald	Ansøgt	Nudrift	8 års drift	
	m ²	m ²	m ²	
Malkekøer og kvier Sengestald med fast gulv	608	608	608	D: $5,4 \times 36,9 = 199$ E: $10,8 \times 37,9 = 409$
Småkalve Dybstrøelse			82	F: $6 \times 13,6 = 82$
Malkekøer og kvier Dybstrøelse			41	G: $4,7 \times 8,7 = 41$
Flexgruppe kvæg Dybstrøelse	123	123		F: $6 \times 13,6 = 82$ G: $4,7 \times 8,7 = 41$
I alt	731	731	731	

Halvtag	Ansøgt	Nudrift	8 års drift	
	m ²	m ²	m ²	
Flexgruppe kvæg Dybstrøelse	119	119		H: $4,6 \times 13,6 = 63$ I: $3,5 \times 16 = 56$
I alt	119	119		

Kalvehytter	Ansøgt	Nudrift	8 års drift	
	m ²	m ²	m ²	
Småkalve Dybstrøelse	110	110		J: $5 \times 3,3 \times 1,5 = 25$ K: $3 \times 5,8 \times 4,9 = 85$
I alt	110	110		

Udendørs opholdsareal	Ansøgt	Nudrift	8 års drift	
	m ²	m ²	m ²	
Flexgruppe kvæg Sengestald med fast gulv	730			L: $5 \times 35 = 175$ M: $15 \times 37 = 555$
I alt	730			

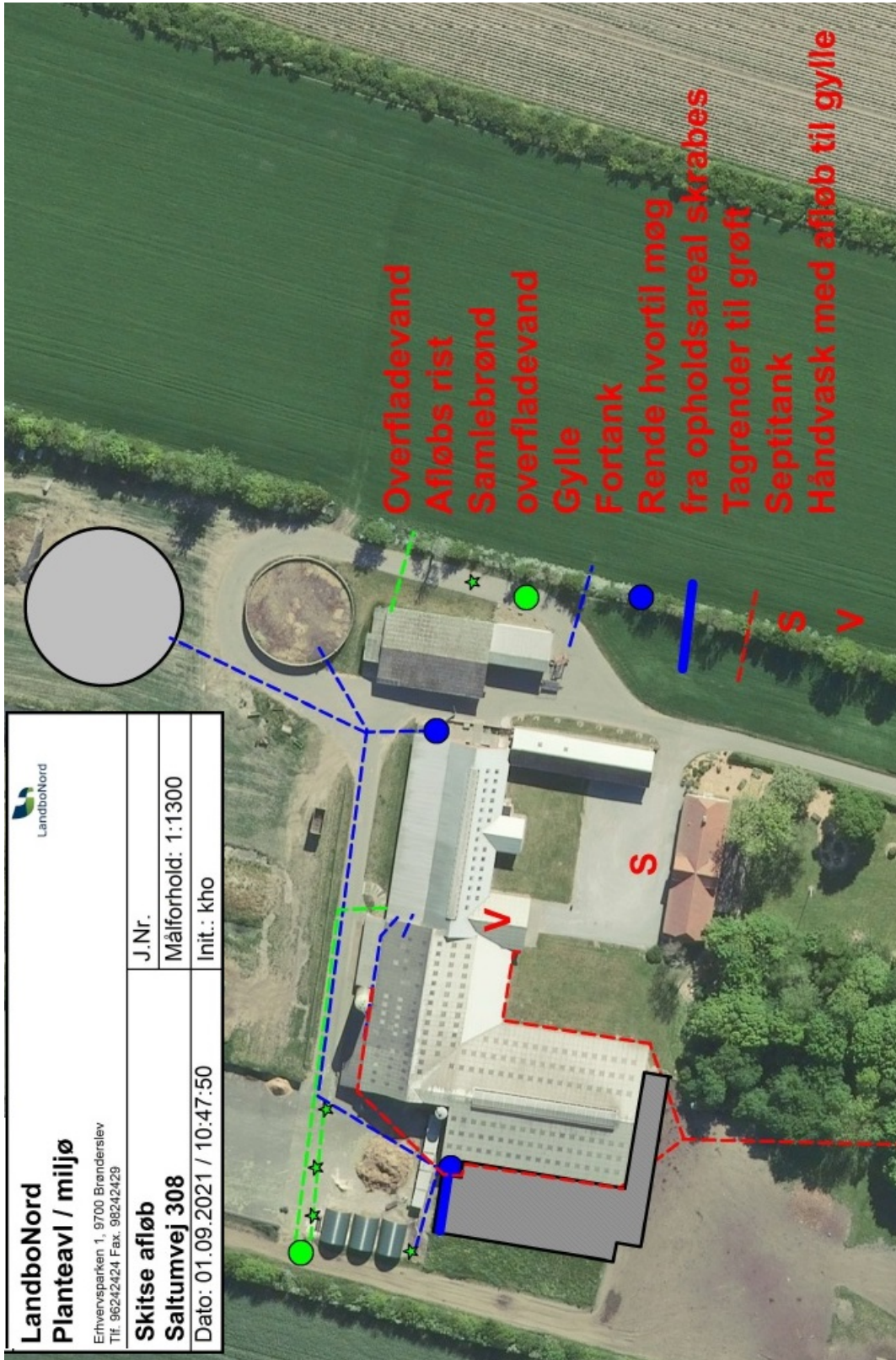
BILAG 3: Miljøoversigt

Indsendt som bilag til ansøgningen



BILAG 4: Afløbsplan

Indsendt som bilag til ansøgningen. Fra de 3 grønne stjerner (afløbsriste) fører afløbet til samlebrønd og ledes derfra hen til stalden og ind i gyllekummerne.



BILAG 5: Udløb af tagvandsledning

