



# Miljøgodkendelse

Midlertidig oplagsplads i Fjerritslev etape 2  
For jord og entreprenørmateriel  
Industrivej 30  
9690 Fjerritslev

Februar 2017



JAMMERBUGT  
KOMMUNE

# Godkendelse af midlertidig oplagsplads for jord og entreprenørmateriel i forbindelse med kloaksaneringsarbejde.

Miljøgodkendelsen af virksomhed i henhold til Miljøbeskyttelseslovens § 33  
(Lovbekendtgørelse nr. 1517 af 7. december 2016).

---

<b>Virksomhed:</b>	Jammerbugt Forsyning A/S, Kontaktperson Lars Konnerup <a href="mailto:lak@jfas.dk">lak@jfas.dk</a>
<b>Listebetegnelse:</b>	K 212, Anlæg for oplagring, omlastning, om emballage eller sortering af ikke-farligt affald forud for nyttiggørelse eller bortskaffelse
<b>Beliggenhed:</b>	Industrivej 30, 9690 Fjerritslev
<b>Matrikelnummer:</b>	Matr. nr. 10 bh Fjerritslev by, Kollerup
<b>CVR-nummer:</b>	32 65 75 40
<b>Tilsynsmyndighed:</b>	Jammerbugt Kommune
<b>Udarbejdet af:</b>	Steen Jakobsen
<b>Kvalitetssikring:</b>	Inger B. Hebsgaard

---

*Steen Jakobsen  
Sagsbehandler*

**Annonceret: 15. februar 2017**

**Klagefristens udløb: 16. marts 2017**

---

**Jammerbugt Kommune, Vækst- og Udvikling, Toftevej 43, 9440 Aabybro**

# Indhold

<b>BAGGRUND</b> .....	<b>4</b>
ANSØGNINGEN .....	4
<b>GODKENDELSE</b> .....	<b>4</b>
RETSBESKYTTELSE .....	4
OFFENTLIGGØRELSE .....	5
KLAGE- OG SØGSMÅLSVEJLEDNING .....	5
<b>VILKÅR</b> .....	<b>7</b>
GENERELT .....	7
INDRETNING OG DRIFT .....	7
AFFALD .....	9
JORDOPLAG .....	9
LUFT OG STØV .....	9
STØJ OG VIBRATIONER .....	10
BESKYTTELSE AF JORD, GRUNDVAND OG OVERFLADEVAND .....	11
DRIFTSJOURNAL .....	11
UHELD .....	11
<b>MILJØTEKNISK BESKRIVELSE</b> .....	<b>12</b>
BELIGGENHED OG PLANFORHOLD .....	12
STØV, STØJ .....	13
JORD OG VANDKREDSLØB .....	13
NATURINTERESSER .....	14
FRASORTEREDE STANDARDVILKÅR .....	14
<b>MILJØTEKNISK VURDERING</b> .....	<b>14</b>
<b>SAMLET VURDERING</b> .....	<b>15</b>

## Baggrund

Jammerbugt Kommune modtog den 12. december 2016 ansøgning fra Jammerbugt Forsyning A/S om en miljøgodkendelse til at benytte deres areal på Industrivej 30 i Fjerritslev til midlertidig byggeplads i forbindelse med kloaksanering.

Oplagspladsen skal bruges for entreprenørerne til opsætning af skurvogne til mandskab, parkering af biler og opbevaring af materialer. (Stabilgrus, sand, uforurenede overskudsjord, knus asfalt, gammel vejkasse materiale, maskiner og andet materiel).

Den midlertidige byggeplads "Etape 2" skal benyttes i perioden fra den 1. april 2017 til den 1. april 2020.

Den ansøgte aktivitet er ikke omfattet af reglerne i risikobekendtgørelsen.

Den ansøgte aktivitet er omfattet af reglerne om screening for VVM-pligt (Vurdering af Virkninger på Miljøet). Jammerbugt Kommune har efter gennemførelse af en VVM-screening vurderet, at der ikke skal udarbejdes en VVM-redegørelse.

## Ansøgningen

Jammerbugt Kommune har sendt ansøgningen om miljøgodkendelse i høring hos naboerne til oplagspladsen og Jammerbugt Forsyning A/S i 14 dage.

Der kom ingen bemærkninger til ansøgningen indenfor høringsfristen.

## Godkendelse

Med baggrund i ansøgningen, lovgrundlaget og supplerende oplysninger indhentet i forbindelse med sagsbehandlingen, meddeler Jammerbugt Kommune hermed miljøgodkendelse for oplagspladsen på Industrivej 30, 9690 Fjerritslev, under forudsætning af, at godkendelsens vilkår overholdes.

Godkendelsen er gældende for perioden fra den 1. april 2017 til den 1. april 2020. Godkendelsen er meddelt i henhold til kapitel 5, § 33, stk. 1 i Miljøbeskyttelsesloven (Lovbekendtgørelse nr. 1517 af 7. december 2016).

## Retsbeskyttelse

Afgørelsen medfører, at miljøgodkendelsen ifølge Miljøbeskyttelsesloven er retsbeskyttet.

I tilfælde af, at afgørelsen påklages, beregnes retsbeskyttelsesperioden fra den dato, hvor den endelige afgørelse er truffet af Natur- og Miljøklagenævnet.

I retsbeskyttelsesperioden kan der kun meddeles påbud eller forbud, hvis særlige forhold gør sig gældende, f.eks. hvis forurening eller den skadelige virkning af forureningen går ud over, hvad der er lagt til grund for godkendelsen.

Når retsbeskyttelsen er udløbet, er godkendelsen fortsat gældende, dog kan Jammerbugt Kommune som tilsynsmyndighed ændre vilkårene i godkendelsen, såfremt det er miljømæssigt begrundet, eller hvis der er udviklet renere teknologi til virksomhedens processer.

Jammerbugt Kommune kan også til enhver tid revidere kontrolvilkårene for at forbedre egenkontrollen eller for at opnå et mere hensigtsmæssigt tilsyn.

### **Offentliggørelse**

Godkendelsen er offentliggjort på Miljøstyrelsen fællesoffentlige portal, Digital Miljø Administration. <https://dma.mst.dk/>

Et opslag med henvisning til afgørelsen er desuden bragt i lokalaviserne.

### **Klage- og søgsmålsvejledning**

Jammerbugt Kommunes afgørelse kan påklages til Miljø – og Fødevareklagenævnet af:

- Virksomheden
- Enhver, der har individuel, væsentlig interesse i sagens udfald
- Sundhedsstyrelsen
- Lokale foreninger og organisationer, der har beskyttelse af natur og miljø samt rekreative interesser som hovedformål, og som har meddelt kommunalbestyrelsen, at de ønsker underretning om afgørelsen
- Landsdækkende foreninger og organisationer i det omfang, de har klageret over den konkrete afgørelse.

En eventuel klage skal være modtaget senest 4 uger efter afgørelsen er offentliggjort, hvilket vil sige inden torsdag den 16. marts 2017.

Klagen skal være skriftlig, og den skal så vidt muligt angive, på hvilke punkter afgørelsen anses for urigtig eller mangelfuld.

Klagen indgives til Jammerbugt Kommune via klageportalen. Der er link til klageportalen på [www.borger.dk](http://www.borger.dk) og [www.virk.dk](http://www.virk.dk). Søg på ordet "klageportal" eller "klag" og log derefter ind med nem-id.

Jammerbugt Kommune har herefter 3 uger til at videresende klagen til Miljø- og Fødevarenevnet, såfremt afgørelsen fastholdes.

Klagen videresendes til klagenævnet sammen med en kopi af afgørelsen, sagens akter og kommunens bemærkninger til klagen.

Klager skal betale et gebyr på 900 kr. for privatpersoners og 1800 kr. for virksomheders og organisationers vedkommende for at få en klage behandlet i klagenævnet.

Klagegebyret tilbagebetales i visse tilfælde f.eks. hvis klager får helt eller delvist medhold i klagen.

Miljø- og Fødevarerklagenævnet skal som udgangspunkt afvise klager, der kommer uden om klageportalen, hvis der ikke er særlige grunde til det.

Klagenævnet bekræfter modtagelse af klagen overfor klageren og eventuelle andre parter i sagen med angivelse af forventet sagsbehandlingstid, hvis klagen optages til behandling.

Denne afgørelse kan indbringes for domstolene indtil 6 måneder fra den dato, hvor afgørelsen er meddelt.

### **Underretning**

Følgende myndigheder og interesseorganisationer er underrettet om afgørelsen:

- Sundhedsstyrelsen, Embedslægeinstitutionen, e-mail: [senord@sst.dk](mailto:senord@sst.dk)
- Danmarks Naturfredningsforening<sup>1</sup>, e-mail: [dnjammerbugt-sager@dn.dk](mailto:dnjammerbugt-sager@dn.dk)
- Friluftsrådet, e-mail: [fr@friluftsradet.dk](mailto:fr@friluftsradet.dk)
- Friluftsrådet, Nordvestkredsen, e-mail: [nordvest@friluftsradet.dk](mailto:nordvest@friluftsradet.dk)

Følgende naboer er underrettet om afgørelsen:

- Industrivej 20
- Industrivej 25
- Industrivej 27
- Industrivej 29
- Industrivej 38
- Industrivej 40
- Industrivej 42
- Industrivej 44
- Matr. nr. 6 b Fjerritslev by, Kollerup
- Matr. nr. 10 co Fjerritslev by, Kollerup
- Matr. nr. di Fjerritslev by, Kollerup
- Matr. nr. 1 dh Ågård Hovedgård Kettrup
- Matr. nr. 18 g Fjerritslev by, Kollerup
- Matr. nr. 1 gy Ågård Hovedgård, Kettrup
- Matr. nr. 10 bc Fjerritslev by, Kollerup

---

<sup>1</sup> Sager der vedrører mere end en kommune eller sager på havet skal sendes til [dn@dn.dk](mailto:dn@dn.dk)



# Vilkår

## Generelt

1. Den midlertidige oplagsplads skal indrettes og drives i overensstemmelse med godkendelsens vilkår.
2. Der skal til enhver tid findes et eksemplar af miljøgodkendelsen hos Jammerbugt Forsyning A/S, der som driftsansvarlig har ansvaret for at gøre de skiftende entreprenører bekendt med godkendelsens vilkår.
3. Hvor der i vilkårene anvendes betegnelsen "befæstet areal" menes en fast belægning, der giver mulighed for opsamling af spild og kontrolleret afledning af nedbør. Hvor der i vilkårene anvendes betegnelsen "tæt belægning" menes en fast belægning, der i løbet af påvirkningstiden er uigennemtrængelig for de forurenende stoffer, der håndteres på arealet.
4. Ved driftsophør skal virksomheden træffe de nødvendige foranstaltninger for at undgå forureningsfare og for at efterlade stedet i tilfredsstillende tilstand.
5. Der skal udtages jordprøver efter ophør den 1. april 2020 for at vise om eventuel forurening er fjernet.

Der skal minimum udtages 6 jordprøver for, at undersøge om brugen af arealet har givet anledning til forurening.

En redegørelse for de planlagte foranstaltninger skal fremsendes til kommunen senest 3 måneder før driften ophører.

Oplagspladsen skal være ryddet senest den 1. april 2020.

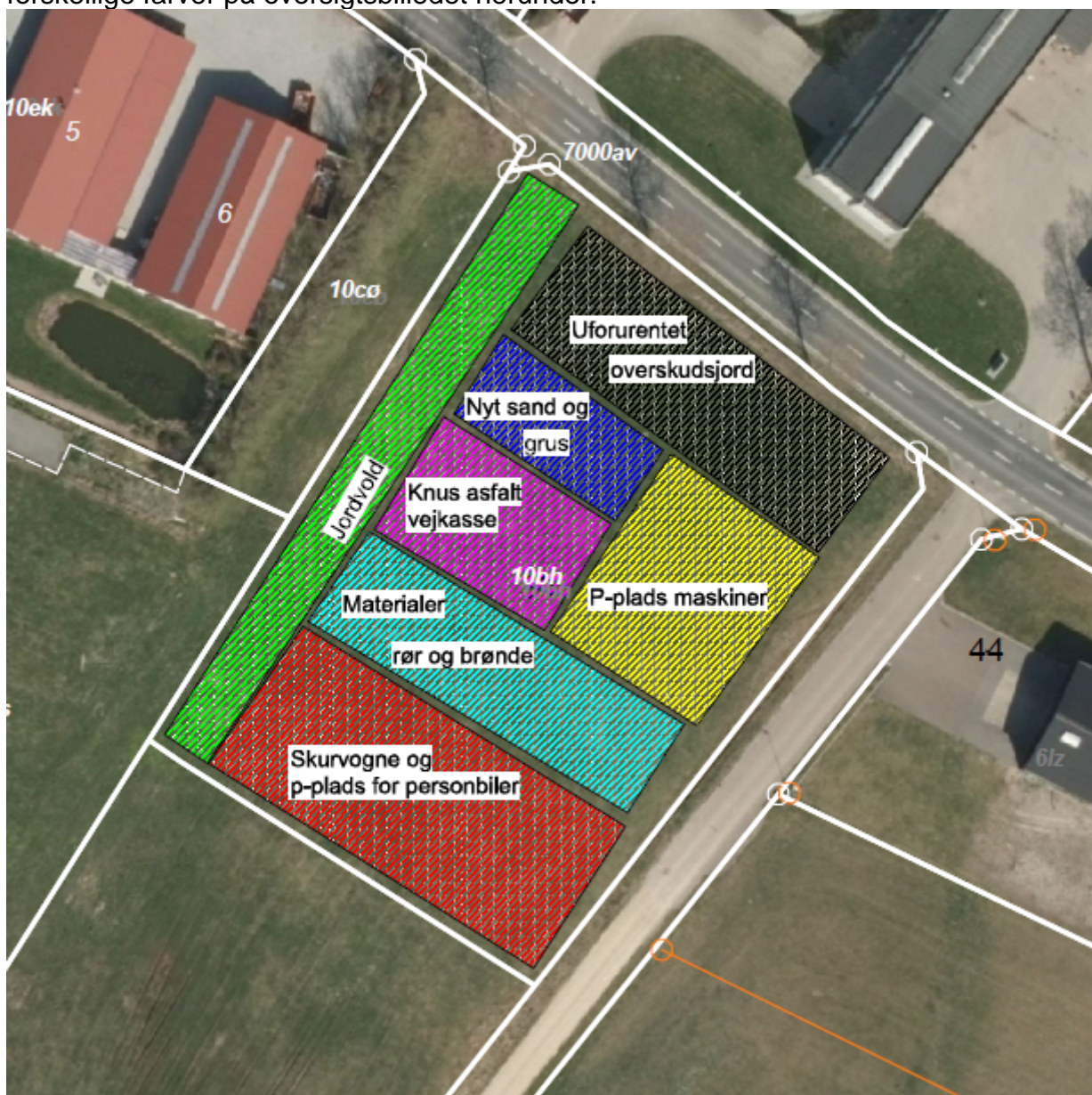
6. Godkendelsen bortfalder automatisk den 1. april 2020.

## Indretning og drift

7. Virksomheden skal udarbejde en driftsinstruks, der beskriver, hvordan personalet skal foretage fornøden modtagekontrol, og hvordan de skal forholde sig i tilfælde af driftsforstyrrelser og uheld. Driftsinstruksen skal altid være tilgængelig for og kendt af personalet.
8. Virksomheden må kun modtage og opbevare affaldsfraktionerne knust asfalt og gammel vejkasse materiale svarende til i alt 1500 m<sup>3</sup> i 4 meters højde.
9. Affaldet skal kontrolleres ved modtagelsen og hurtigst muligt, senest inden ophør af næstfølgende arbejdsdag, og placeres i de dertil beregnede affaldsområder,

containere, båse eller beholdere.

10. Hvis virksomheden modtager affald, der ikke er omfattet af virksomhedens miljøgodkendelse, og som det ikke umiddelbart er muligt at afvise eller henvise til en anden affaldsmottager, skal affaldet placeres i et særskilt oplagsområde. Virksomheden skal herefter hurtigst muligt kontakte tilsynsmyndigheden og orientere om affaldet.
11. Containere med lette materialer så som papir, plast og lignende skal være lukkede eller overdækkede for at hindre, at materialer giver anledning til flugt.
12. Godkendelsen omfatter alle aktiviteter på oplagspladsen, som er skraveteret med forskellige farver på oversigtsbilledet herunder.





13. Der må være aktiviteter på oplagspladsen hverdage mellem kl. 7 og kl. 18. Til- og frakørsel skal ske ad indkørslen fra Jernbanegade.
14. Der må ikke ske sammenblanding mellem det knuste asfalt inklusiv det gamle vejkasse materiale og det uforurenede jord på oplagspladsen. Dette kan eventuelt sikres ved udlægning af et markeringsnet.
15. Jordoplagerne må ingen steder overstige en højde på 4 meter.
16. Hvis der under arbejdet konstateres jordforurening, skal arbejdet straks standses og Jammerbugt Kommune skal kontaktes. Arbejdet må først genoptages, når Jammerbugt Kommunen har meddelt dette.

### **Affald**

17. Affaldet skal bortskaffes i overensstemmelse med Jammerbugt Kommunes gældende regulativer eller konkrete anviste bortskaffelsesmuligheder.
18. Affald, der spildes, skal opsamles samme dag og anbringes i de dertil indrettede containere eller affaldsområder. Affald skal opsamles straks og opbevares i en tæt lukket beholder, der er mærket med indhold.
19. Spild af olie og kemikalier (herunder grus, savsmuld eller lignende anvendt til opsugning) skal opsamles straks og opbevares og bortskaffes som farligt affald. Der skal til enhver tid forefindes opsugningsmateriale på virksomheden.

### **Jordoplager**

20. Oplagspladsen må benyttes til håndtering og mellemdeponering af knust asfalt, gammel vejkassemateriale, nyt sand, grus og uforurenede overskudsjord.

Der må oplagres op til 2500 m<sup>3</sup> uforurenede jord og 750 m<sup>3</sup> nyt sand og grus ad gangen på pladsen. Intet oplag må overstige 4 meter i højden.

### **Luft og støv**

21. Jammerbugt Forsyning A/S skal ved tilrettelæggelse af driften sikre, at der ikke opstår støvgener uden for oplagspladsens område.

Hvis der uden for oplagspladsens område konstateres støvgener, der efter tilsynsmyndighedens vurdering er væsentlige, kan tilsynsmyndigheden forlange, at støvende oplag overdækkes eller befugtes, og at der etableres afskærmning eller befugtning af sorterings- og håndteringsaktiviteterne.

## Støj og vibrationer

22. Der skal laves en jordvold mod vest for at begrænse støj- og støvgener. Jordvolden skal være minimum 2,5 meter i højden.
23. Støjbidraget fra oplagspladsen må i driftstiden ikke overstige 55 dB(A) ved de omkringliggende boliger.

Grænseværdien er angivet som det ækvivalente, korrigerede A-vægtede lydtrykkniveau beregnet eller målt 1,5 meter over terræn.

Referencetidsrummet er 8 timer og dækker over det tidsrum, der rummer den største støjbelastning indenfor den angivne periode.

24. Såfremt Jammerbugt Kommune finder det miljømæssigt begrundet, skal Jammerbugt Forsyning A/S dokumentere, at støjvilkåret er overholdt.

Kravet om dokumentation kan højst fremsættes en gang, med mindre seneste kontrol viser, at vilkåret ikke overholdes.

Grænseværdien for støj anses for overholdt, når en kontrolværdi, enten målt eller beregnet fratrukket ubestemtheden, er lig med eller under grænseværdien.

25. En eventuel støjmåling skal udføres efter Miljøstyrelsens retningslinier<sup>2</sup> og under repræsentative forhold. Påvisning af støjproblemer kan medføre, at der stilles krav om forbedring af støjafskærmningen.
26. Aktiviteterne på oplagspladsen må ikke give anledning til vibrationer i omgivelserne, der overstiger 80 dB, målt som det KB-vægtede accelerationsniveau med tidsvægtning målt indendørs i boligejendomme.
27. Såfremt Jammerbugt Kommune finder det miljømæssigt begrundet, skal Jammerbugt Forsyning A/S lade foretage en måling af vibrationer i oplagspladsens omgivelser.

Kravet kan højst fremsættes en gang, med mindre seneste kontrol viser, at vilkåret ikke overholdes.

Grænseværdien for vibrationer anses for overholdt, når en kontrolværdi, enten målt eller beregnet uden tillæg eller fradrag for ubestemthed, er lig med eller under grænseværdien.

En eventuel vibrationsmåling skal udføres efter Miljøstyrelsens retningslinier<sup>3</sup> og under repræsentative forhold, og kan medføre krav om afhjælpning.

---

<sup>2</sup> Vejledning nr. 6 fra Miljøstyrelsen 1984 om måling af ekstern støj fra virksomheder

<sup>3</sup> Orientering nr. 9 fra Miljøstyrelsen 1997 om lavfrekvent støj, ultralyd og vibrationer i eksternt miljø

## **Beskyttelse af jord, grundvand og overfladevand**

28. Overjordiske tanke med motorbrændstof skal sikres mod påkørsel. Påfyldningsstude og aftapningsanordninger for olieprodukter, herunder motorbrændstof, skal være placeres inden for konturen af en tæt belægning indrettet med kontrolleret opsamling af afløbsvandet.
29. Under oplag af opbrudt asfalt skal der udlægges et befæstet underlag.

## **Driftsjournal**

30. Virksomheden skal føre en driftsjournal med angivelse af:

- Dato for og resultat af inspektioner samt eventuelt foretagne udbedringer af befæstede areal under asfaltlaget.

- Dato for hvornår der er modtaget affald, der ikke er omfattet af virksomhedens miljøgodkendelse, og hvordan det blev håndteret og bortskaffet.

Ved udgangen af hvert kvartal registreres mængden af hver af de oplagrede affaldsfraktioner jf. vilkår 8. Oplysningerne indføres i journalen. Driftsjournalen skal opbevares hos Jammerbugt Forsyning A/S i mindst 5 år og skal være tilgængelig for tilsynsmyndigheden.

## **Uheld**

31. Væsentlig forurening som følge af driftsforstyrrelser eller uheld skal omgående meddeles Jammerbugt Kommune.
32. En skriftlig redegørelse for hændelsen skal være Jammerbugt Kommune i hænde senest en uge efter hændelsens indtræden.

Det skal af redegørelsen fremgå, hvilke tiltag der er eller som påtænkes iværksat for at hindre lignende driftsforstyrrelser eller uheld.

## **Miljøteknisk beskrivelse**

Denne miljøtekniske beskrivelse bygger på lov- og plangrundlag, VVM-anmeldelse fra Jammerbugt Forsyning A/S modtaget den 12. december 2016, resultatet af VVM-screeningen af 15. februar 2017 og den tilhørende risikovurdering for jord og vandkredsløb af 23. januar 2017 og ansøgningen om miljøgodkendelse modtaget den 12. december 2016.

Ligeledes er der anvendt erfaringer fra kloakprojekterne i etape 1 i Fjerritslev, hvor der også har været anvendt skurplads, materialeoplag og jordoplag for entreprenører i forbindelse med gennemførelse af kloakreoveringsprojekter.

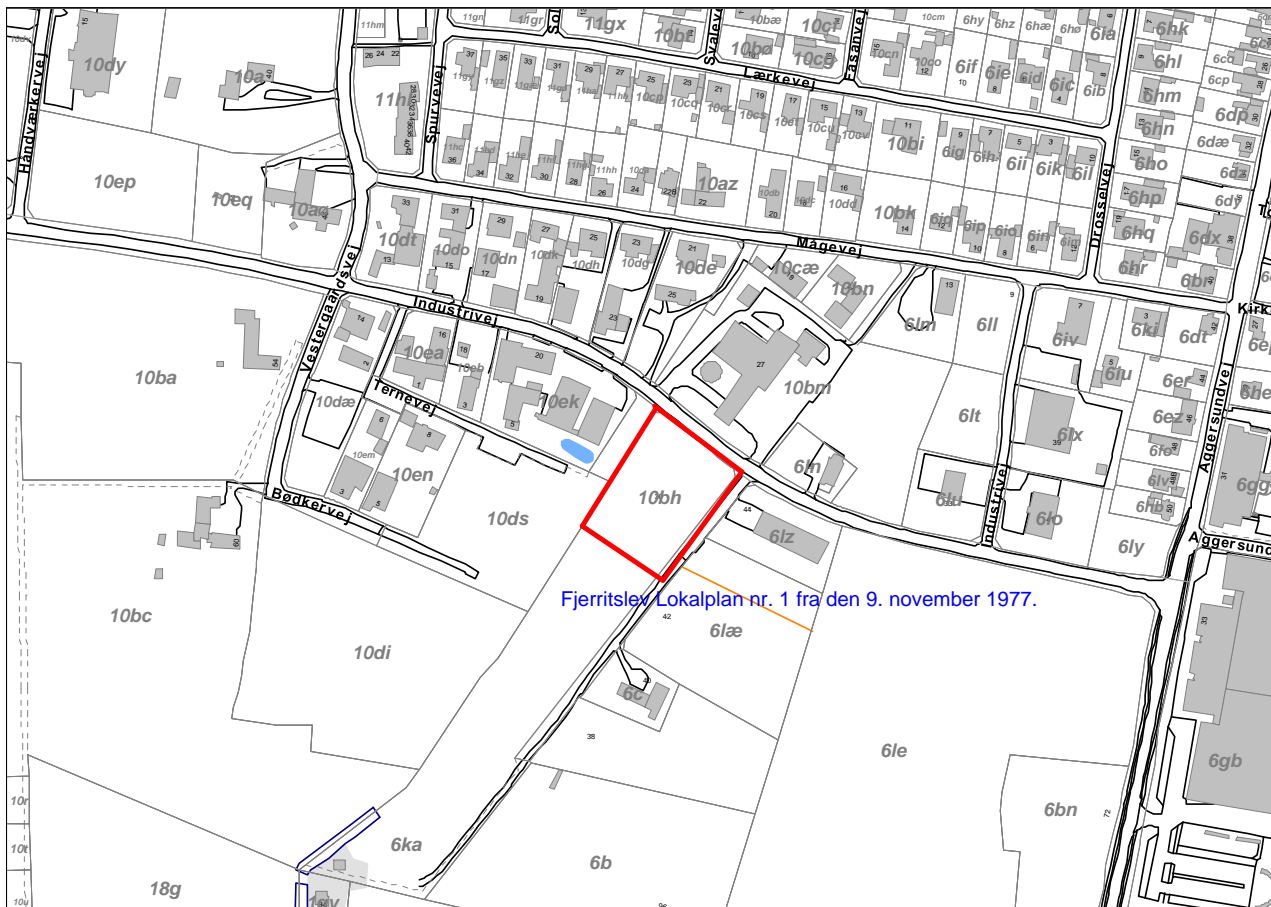
Pladsen forventes at blive anvendt af forskellige entreprenører hvert år, da arbejdet udbydes i licitation, hvorfor der kan komme en ny entreprenør hvert år.

Inden i ibrugtagning af arealet udtages der 6 jordanalyser for at undersøge om brug af arealet vil give anledning til forurening, og det skal gentages inden reetablering af arealet.

## **Beliggenhed og planforhold**

Matr. nr. 10 ah Fjerritslev by, Kollerup tilhører Jammerbugt Forsyning A/S og den er omfattet af Jammerbugt Kommunes Helhedsplan 13 kommuneplanramme 04.R8. I helhedsplanen er det beskrevet, at området kan anvendes til klimatilpasning.

Rammen omfatter område "Fjerritslev Kommunes lokalplan nr. 1", hvori der står, at område II er udlagt til offentlige formål og må kun anvendes til park og lignende rekreative anlæg, og der må indenfor området kun opføres sådan bebyggelse som har direkte tilknytning til de på området opførte faciliteter.



Gennemførelsen af de planlagte midlertidige aktiviteter på oplagspladsen for jord og entreprenørmateriel i forbindelse med kloaksaneringsprojekt etape 2 fra 1. april 2017 til 1. april 2020 er forenelige med dispensationen fra Fjerritslev lokalplan nr. 1 fra den 9. november 1977. Dispensationen er givet den 15. februar 2017.

### **Støv, støj**

Der laves en jordvold mod vest for støj- og støvgener. Jordvolden bliver 2,5 meter i højden.

Støvgener fra oplagspladsen forebygges ved vilkår om overbrusning med vand i tørre og blæsende perioder.

### **Jord og vandkredsløb**

Der findes ingen naturbeskyttede eller målsatte vandløb i nærheden af oplagspladsen. Det vurderes, at der kan være risiko for påvirkning af grundvandet som følge af det aktuelle knuste asfalt og det gamle vejkassemateriale.

Vandværket Fjerritslev Vand indvindingsområde ligger udenfor oplagspladsen.

Der er udført en risikovurdering for påvirkningen af grundvandet. Ved en beregning efter Miljøstyrelsens JAGG-model. Risikoen for forurening af grundvandet er knyttet til nedsivning af porevand fra den deponerede knuste asfalt oplag.



Den udførte JAGG beregning viser, at der ikke foreligger en uacceptabel påvirkning af grundvandsmagasinet umiddelbart under oplagspladsen under de givne forudsætninger.

På grundlag af de gennemførte beregninger og vurderinger konkluderes sammenfattende, at oplagspladsen for jord og entreprenørmateriel kan anlægges og drives under de beskrevne forudsætninger uden risiko for uacceptabel påvirkning af jord og vandkredsløb.

Der er således ikke fundet grundlag for at stille krav om yderligere undersøgelser eller restriktioner i forbindelse med driften af oplagspladsen.

### **Naturinteresser**

Oplagspladsen ligger ikke i Natura 2000 område og der findes ikke fredede eller naturbeskyttede områder på eller omkring pladsen.

JAGG-beregningen viste, at vandkredsløbene ikke er sårbare overfor påvirkningen.

Der er ingen kendskab til truede, særligt sårbare eller sjældne plante- eller dyrearter på området, eller kendskab til øvrige værdier eller landskabelige interesser i området.

### **Frasorterede standardvilkår**

Udeladt standardvilkår for anlæg, der oplagrer, omlaster, omlaster eller sorterer ikke-farligt affald og elskrot.

Bekendtgørelse om standardvilkår i godkendelse af virksomheder nr. 1520 af 7. december 2016.

I denne godkendelse er disse standardvilkår ikke medtaget, da de ikke er fundet aktuelle i den konkrete sag.

6, 9, 10, 11, 12, 16, 17, 18, 19, 20, 21, 22, 23, 24, 25, 26, 27 og delvis punkt 28.

### **Miljøteknisk vurdering**

Den midlertidige oplagsplads på Industrivej 30 i Fjerritslev, matr. nr. 10 bh Fjerritslev by, Kollerup er i forenelige med dispensationen den 15. februar 2017 fra lokalplan nr. 1 fra den 9. november 1977.

Området er ikke et prioriteret landskabsområde, og der er ikke kulturelle, historiske eller arkæologiske interesser i området.

Hverken jord eller vandkredsløb vil blive påvirket af aktiviteterne på oplagspladsen, og VVM-screeningen viser, at aktiviteterne ikke vil medføre væsentlig virkning på miljøet.

På denne baggrund vurderes det, at aktiviteterne på den midlertidige oplagsplads for jord og entreprenørmateriel kan foregå uden at påføre omgivelserne forurening, der er uforenelig med hensynet til omgivelsernes sårbarhed og kvalitet.

## **Samlet vurdering**

Det er Jammerbugt Kommunes vurdering, at oplagspladsen kan drives indenfor rammerne af den gældende miljølovgivning.

Jammerbugt Kommune vurderer desuden, at Jammerbugt Forsyning A/S anvender den bedste tilgængelige teknik til forebyggelse og begrænsning af forurening fra oplagspladsen.