

## Bilag 3.7

Aalborg Kommune

Klima og Miljø  
Stigsborg Brygge 5  
9400 Nørresundby  
miljoe-ressourcer@aalborg.dk  
www.aalborg.dk

Init.: LCH/PIM  
Dato: 20.12.2023  
Sagsnr. 2022-010170

### VVM-screening af etablering af nyttiggørelsesanlæg og jordmellemdet i forbindelse med udvidelse af kajareal, Port of Aalborg, Rørdalsvej 195, 9220 Aalborg Øst

Screeningen er foretaget i henhold til Lovbekendtgørelse om miljøvurdering af planer og programmer og af konkrete projekter (VVM) lov nr. 4 af 3. januar 2023. Screeningen er foretaget i henhold til § 21 og bilag 6 i loven. Dette bilag fastlægger kriterier, som skal anvendes i vurderingen af, om projektet kan få en væsentlig virkning på miljøet og at der dermed skal udarbejdes en miljøkonsekvensrapport (VVM). De følgende afsnit er opbygget i overensstemmelse med strukturen i bilag 6 om:

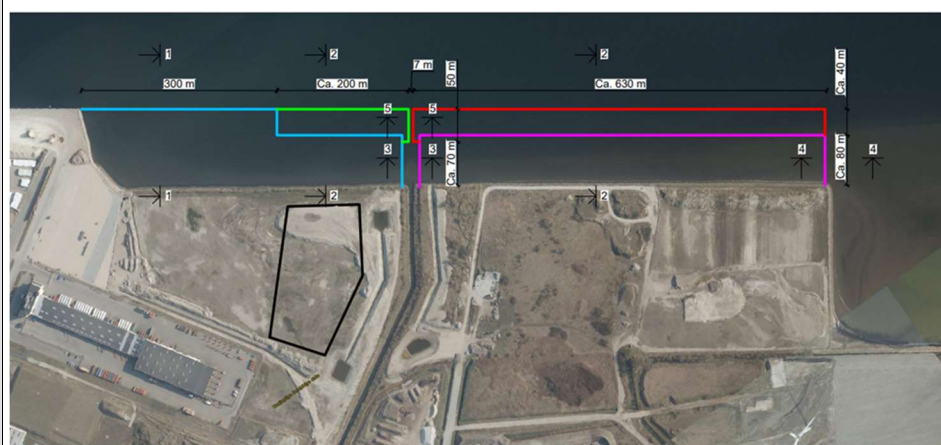
- 1) Projektets karakteristika.
- 2) Projektets placering.
- 3) Arten af og kendetegn ved den potentielle indvirkning på miljøet.

<b>Myndighed</b>	Aalborg Kommune
<b>Basis oplysninger</b>	<b>Tekst</b>
Projektbeskrivelse – jf. ansøgning:	<p>Port of Aalborg oplever stor efterspørgsel på bagarealer og kajkapacitet. Der er både mange nye virksomheder, der ønsker at etablere sig på havnens arealer og eksisterende virksomheder, der efterspørger yderligere arealer. Med de nu planlagte aktiviteter er eksisterende bagareal og kajkapacitet tæt på at være fyldt op. Port of Aalborg ønsker derfor at fortsætte den løbende udbygning af Østhavnen inden for rammerne af regionplantillæg nr. 192 for det tidligere Nordjyllands Amt, lokalplan 08-066 og i overensstemmelse med VVM-tilladelsen af den 3. maj 2006.</p> <p>Sammen med VVM-tilladelsen blev der af Kystdirektoratet givet en principiel tilladelse til etablering og udvidelse af havnen efter havnelovens § 2, stk. 1. Myndigheden er i dag Trafikstyrelsen, der den 24. juni 2021 har accepteret nærværende projekts igangsættelse inden for rammerne af VVM-tilladelsen og meddelt, at projektet har opnået anlægstilladelse. Der er således tilladelse til etablering af projektets ydre rammer på søterritoriet, hvilket bl.a. omfatter etablering af kajkanten med spuns og opfyld af arealet.</p> <p>I forbindelse med udbygningen ønsker Port of Aalborg mulighed for etablering af et nyttiggørelsesanlæg, med modtagelse af ren og lettere forurenede jord - som kan være forskellige jordtyper, såsom muld, sand mv. - i henhold til bekendtgørelse om definition af lettere forurenede jord<sup>1</sup>.</p> <p>Der etableres forud for arbejdets udførelse et mellemdet på 25.000 m<sup>2</sup> - for oplag af ren og lettere forurenede jord, som tilkøres nyttiggørelsesanlægget. Mellemdet vil være i drift i hele udførelsesfasen. Se skitse af havneudvidelsen figur 1. Udbygningen af havneanlægget sker i 4 etaper inden for havnens dækkende værker. Der er i alt tale om en strækning på ca. 1.130 m. Området er beliggende ved matr. nr. 15h Uttrup, Aalborg Jorder og matr. nr. 10i i Klarup by, Klarup. Området med angivelse af etapeudvidelsen er skitseret på figur 2.</p>

<sup>1</sup> Miljø- og fødevarerministeriets bekendtgørelse nr. 554 af 19/05/2010 om definition af lettere forurenede jord.



Figur 1. Skitsering af havneudvidelsen med nyttiggørelsesanlæg og mellemd Depot



**TIDSPLAN FOR ETAPER**

- Etape 0, Mellemd Depot, 2022 - 2032
- Etape 1, 2025
- Etape 2, 2028
- Etape 3, 2030
- Etape 4, 2032

Udgave	Beskrivelse/Revision	Dato	Udført af
01	Port of Aalborg A/S Kaj 8017 & 8018		19412359
	Emne: Ansøgning om miljøtilladelse		Tejn, nr.:

BILAG 3, ETAPE			
Dato:	2022-10-10	Udf.:	LASA
Kont.:		Godk.:	
Skala:	1:4000		



Figur 2. Skitsering af etapeudvidelsen

**Projektet**

Udbygningen udgør et areal på ca. 1.130 m gange 120 m, opdelt af vandløbet Romdrup Å, som illustreret på skitsen i Figur 2. Arealmæssigt er der tale om ca. 135.600 m<sup>2</sup>, idet en del af det samlede areal udgøres af Romdrup Å samt sandbrammer og sandkerner, som opbygges i rent sandmateriale. Det samlede areal der omfattes af nyttiggørelsesanlægget, vil således være ca. 120.000 m<sup>2</sup>.

Mellemd Depotet på ca. 25.000 m<sup>2</sup>, som etableres som angivet på figur 2 - etape 0 tilføres ren og lettere forurenede jord, som indbygges i haveudvidelsens nyttiggørelsesanlægget.

Nyttiggørelsesanlægget vil omfatte 4 områder som udbygges successivt jf. planen i figur 2. På vestsiden af Romdrup Å etableres spuns til afgrænsning af nyttiggørelsesanlægget, da der primo 2024-25, i henhold til den meddelte anlægstilladelse fra Trafikstyrelsen, skal etableres 300 m færdigt kaj anlæg, benævnt 8017Vest – etape 1. De yderligere ca. 200 m vest for åen (8017Øst) forberedes til, at der senere i etape 3 kan anlægges kaj. På østsiden af Romdrup Å (8018) etableres som etape 3 nyttiggørelsesanlæg på omkranset af et dige med stensætning, alternativt en spunskonstruktion. Romdrup Å forlænges ud gennem anlægget med en kombination af spuns og dige med stensætning. Resterende 630 m kaj anlæg etableres i etape 4.

Forhold i relation til forlængelse af Romdrup Å gennemføres i henhold til særskilt myndighedsproces, herunder ansøgning om reguleringstilladelse og beskrives således ikke nærmere.

Etablering af mellemdetotet forventes igangsat så snart miljøgodkendelsen foreligger.

Etablering af området vest for Romdrup Å (8017) forventes gennemført i løbet af 2025. Etablering af området øst for Romdrup Å (8018) forventes gennemført i løbet af 2028 ved etablering af nyttiggørelsesanlæg på ca. 50.400 m<sup>2</sup> angivet som etape 2. Arbejdet med etablering af resterende 200 m kaj anlæg vest for Romdrup Å forventes udført og afsluttet i 2030. Arbejdet med etablering af afsluttende 630 m kaj anlæg (8018) forventes gennemført i 2032. Hele projektet forventes således gennemført løbende og afsluttes i løbet af ca. 10 år i 2032.

Det er Port of Aalborg A/S's ønske, at opfyldningen i så høj grad som muligt sker med lettere forurenede jord, så anlæggets kapacitet udnyttes bedst muligt og anvendelsen af jomfruelige råmaterialer begrænses. Samtidig er der en række bæreevnmæssige krav til kaj anlægget, der i delområder nødvendiggør brug af friktionsmaterialer med gode styrke- og sætningsegenskaber, hvor det kan blive nødvendigt at anvende jomfruelig råmaterialer.

Port of Aalborg er i gang med at afsøge mulighederne for den mest hensigtsmæssige brug af rene råmaterialer og lettere forurenede jordtyper under hensyntagen til både tekniske og tidsmæssige aspekter samt den størst mulige erstatning af jomfruelige materialer. Således er mængder af de forskellige materialer endnu ikke fastlagt.

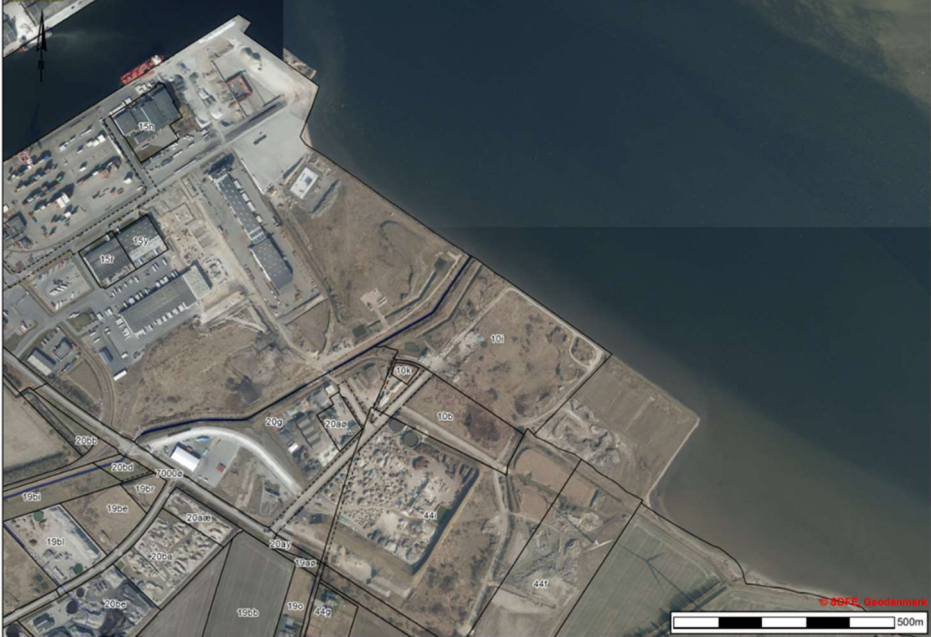
Port of Aalborg arbejder pt. med følgende mulige materialer til opfyldning, som skal overholde de grænseværdier som sættes til jord i miljøgodkendelsen:

- Rent sand fra Hals Barre (anvendes som friktionsmateriale i kaj anlæg)
- Lettere forurenede jord, via Jysk Jordhåndtering, der kan modtage anmeldepligt, lettere forurenede jord til forbelastning i forbindelse med et eksisterende nyttiggørelsesanlæg på havnens område jf. "Miljøgodkendelse af 20. juni 2017 med vilkårsændring per 18. juni 2021. (max. 200.000 ton)
- Lettere forurenede jord, anmeldepligtigt og kommunalt anvist
- Lettere forurenede overskudsjord (herunder sand, der kan anvendes til friktionsmateriale i kaj anlæg), via kontrakt med øvrige leverandører.

Såfremt projektets tidsplan nødvendiggør det, kan yderligere materialer komme i anvendelse, herunder:

- Ren overskudsjord, ikke anmeldepligtigt fra projekter i Aalborg Kommune eller andre kommuner
- Ren overskudsjord fra Port of Aalborgs egne arealer fra tidligere projekter, hvor jordflytningen skal anmeldes til Aalborg Kommune, da hele Port of Aalborgs arealer er områdeklassificeret

Afhængigt af materialernes tilgængelighed, beskaffenhed og oprindelse vil de blive indskibet eller leveret med lastbil, dumper, traktor med vogn eller tilsvarende til mellemdetot eller direkte til nyttiggørelsesanlægget. Det forventes, at rent sand fra Hals

	<p>Barre primært vil blive indskibet, mens øvrige materialer primært leveres via vejnettet.</p> <p>Med henblik på at sikre den bedste fremdrift i projektet omfatter projektet etablering af et mellemdepot på matrikel 15h, som ejes af Port og Aalborg. Mellemdepotet vil være i drift i hele projektperioden frem til 2032.</p> <p>I forbindelse med modtagelsen af overskudssand/jord der tilføres med lastbil eller tilsvarende etableres et mellemdepot hvor der foretages henholdsvis registrering af tilkørt materiale samt en visuel vurdering af muligt indhold af andet affald eller forurening. Placering af depotet og indretning vil ske indenfor rammerne af lokalplan 08-066 samt med de driftsvilkår som meddeles i en miljøgodkendelse.</p> <p>Drift af nyttiggørelsesanlægget, herunder modtagekontrol, vil ske i samarbejde med en driftsentreprenør. Konkret model for drift er endnu ikke afklaret, og vil afhænge af endeligt valg af materialer og materialernes oprindelse.</p>
<p>Navn og adresse på bygherre:</p>	<p>Port of Aalborg A/S  Langerak 19, 9220 Aalborg  E-mail: <a href="mailto:info@portofaalborg.com">info@portofaalborg.com</a>  Telefonnummer: 99301500</p>
<p>Bygherres kontaktperson og telefon nr:</p>	<p><b>Virksomheden:</b>  Brian Dalby Rasmussen  Langerak 19, 9220 Aalborg  E-mailadresse: <a href="mailto:bdr@portofaalborg.com">bdr@portofaalborg.com</a>  Telefonnummer: 29207252</p> <p><b>Rådgiver (Niras):</b>  Torsten Ostenfeld  Østre Havnegade 12, 9000 Aalborg  E-mailadresse: <a href="mailto:tost@niras.dk">tost@niras.dk</a>  Telefonnummer: 60205924</p>
<p>Projektets placering:</p>	<p>Udbygningen sker inden for havnens dækkende værker. Området er beliggende ved matr. nr. 15h Uttrup, Aalborg Jorder og matr. nr. 10i i Klarup by, Klarup. Se området på figur 1 og 3.</p>
<p>Projektet berører følgende kommuner:</p>	<p>Projektet er udelukkende beliggende i Aalborg Kommune.</p>
<p>Oversigtskort i målestok:</p>	 <p>Figur 3: Oversigtskort vist i målestok 7.000</p>

Forholdet til VVM reglerne – projekt		Ja	Nej	
Anlægget er opført på bilag 1 i lov nr. 1976 af 27. oktober 2021			x	
Anlægget er opført på bilag 2 i lov nr. 1976 af 27. oktober 2021		x		11 b) Anlæg til bortskaffelse af affald. Punktet omfatter både nyttiggørelsesanlæg og ansøgte mellemdepot.
<b>Vurderes det, at anlægget kan få indvirkning på miljøet med hensyn til følgende kriterier:</b>				
1. Anlæggets karakteristika:	Ikke relevant	Ja	Nej	Vurdering
<b>Hele projektets dimensioner og udformning:</b>				
1.1 Arealbehovet:			x	Hele projektområdet har et areal på 135.600 m <sup>2</sup> samt et mellemdepot til jord på 25.000 m <sup>2</sup> .
1.2 Er der andre ejere end Bygherre?			x	Bygherre, som er Port of Aalborg, ejer hele arealet.
1.3 Det bebyggede areal i m <sup>2</sup> og bygningsmasse i m <sup>3</sup> :			x	Projektet rummer ikke bebyggelse eller bygninger.
1.4 Anlæggets maksimale bygningshøjde i m:	x			
1.5 Kumulation med andre eksisterende og/eller godkendte projekter:			x	<p>Anlægget placeres i et område, der visuelt og miljømæssigt i forvejen er domineret af erhverv. Det placeres endvidere i et område, der er lokalplanlagt til tung industri.</p> <p>I området findes en række nyttiggørelsesanlæg og deponeringsanlæg, som potentielt kan være årsag til udsivning af de samme stoffer, som det her vurderede anlæg. Som udgangspunkt må det forventes, at udsivning fra disse vil kunne overholde gældende regler, og at de derfor ikke vil være til hinder for overholdelse af miljøkvalitetskravene i Limfjorden. Anlæg og udledninger, som sker længere borte, kan pga. de gode opblandingsforhold i Limfjorden antages at indgå som en komponent i den i forvejen forekommende koncentration.</p> <p>Der er udarbejdet en risikovurdering for udsivning af miljøfremmede stoffer fra nyttiggørelsesanlægget for Limfjorden og Romdrup Å dateret den 23. november 2022, hvor den kumulative effekt er inddraget ved at forholde vurderingerne til den i forvejen forekommende koncentration, og vurderes til at være uden særlig betydning.</p>
<b>Brugen af naturressourcer, særlig jordarealer, jordbund, vand og biodiversitet:</b>				
1.6 Anlæggets kapacitet for så vidt angår flow og opbevaring af:			x	<p>I Område 8017 skal der anvendes op til 430.000 m<sup>3</sup> ren eller lettere forurenede jord. Herudover forventes anvendt op til 100.000 m<sup>3</sup> til forbelastning.</p> <p>I Område 8018 skal der anvendes op til 500.000 m<sup>3</sup> ren eller lettere forurenede jord. Herudover forventes anvendt op til 100.000 m<sup>3</sup> til forbelastning.</p> <p>Projektet omfatter ikke produktion af mellemprodukter. I forhold til hjælpstoffer vil der være et forbrug af dieselolie til de maskiner, der skal anvendes i forbindelse med nyttiggørelsesanlægget, såsom gummiged, bæltegraver og dumper. Der forventes at</p>



			<p>være et samlet forbrug af dieselolie på op til ca. 30.000 liter diesel i løbet af perioden fra 2022 til 2032. Derudover vil være et mindre forbrug af hydraulikolie, olie mv. Service af maskiner gennemføres via serviceaftale.</p> <p>Projektet omfatter ingen produktion. Når udbygningen af havnen er færdig, ophører drift af mellemdepot og nyttiggørelsesanlægget.</p>
1.7 Anlæggets behov for råstoffer – type og mængde i både anlægs- og driftsfase:		x	<p>Port of Aalborg er i gang med at afsøge mulighederne for den mest hensigtsmæssige brug af henholdsvis rene råmaterialer og lettere forurenede jordtyper, under hensyntagen til både tekniske og tidsmæssige aspekter. Således er mængder af henholdsvis rene og lettere forurenede materialer, der vil indgå i anlægget, endnu ikke endeligt fastlagt, jf. projektbeskrivelsen.</p> <p>Der blive anvendt rent sand til bræmmer mod Romdrup Å med en kronebredde på minimum 2 m.</p> <p>Øvrig opfyldning af områderne udgør nyttiggørelsesanlæggets kapacitet. Opfyldningen forventes som nævnt gennemført med en kombination af rent sand til friktionsmateriale samt rene og/eller lettere forurenede jordtyper (muld, sand, ler mv.)</p> <ul style="list-style-type: none"> <li>• I Område 8017 forventes en kapacitet på op til 430.000 m<sup>3</sup>. Herudover forventes anvendt op til 100.000 m<sup>3</sup> til forbelastning.</li> <li>• I Område 8018 forventes en kapacitet på op til 500.000 m<sup>3</sup>. Herudover forventes anvendt op til 100.000 m<sup>3</sup> til forbelastning.</li> </ul> <p>Projektet indebærer en uddybning af området, der skal spundes og opfyldes og området ud til sejlrunden, så den nye kajkant kan anløbes af skibe. De miljømæssige konsekvenser blev vurderet i forbindelse med VVM-redegørelsen fra 2006, og derfor er hele uddybningen herunder den inden for havnegrænsen omfattet af VVM-tilladelsen fra 2006.</p> <p>I forbindelse med uddybningen fjernes sediment, som forventes klappet eller alternativt deponeret i Port of Aalborgs depot for havnesediment i Rærup. Forudgående undersøgelse, fjernelse og deponering af sedimentet gennemføres i henhold til særskilt myndighedsproces.</p> <p>Driftsfasen medfører ingen behov for råstoffer.</p>
1.8 Behov for vand – kvalitet og mængde både i anlægs- og driftsfase:		x	<p>Der kan forekomme et mindre forbrug af vand under anlægsfasen, såfremt det bliver nødvendigt at etablere tiltag til hindring af støvgener ved vanding af veje/sprinkling.</p> <p>Der vil ingen vandforbrug være i driftsfasen.</p>
1.9 Forudsætter anlægget etablering af yderligere vandforsyningskapacitet:		x	
1.10 Forudsætter anlægget inddragelse af jordarealer:		x	Projektet forudsætter inddragelse af søterritorie.
1.11 Forventes anlægget af påvirke biodiversiteten:		x	Projektet vurderes ikke at vil have indvirkning på biodiversiteten.

<b>Affaldsproduktion:</b>			
<p>1.12 Affaldstype og mængder, som følge af anlægget i både drift- og anlægsfasen:</p> <ul style="list-style-type: none"> <li>- Farligt affald:</li> <li>- Andet affald:</li> <li>- Spildevand:</li> </ul>			<p><b>x</b></p> <p>Der vil ikke blive genereret større affaldsmængder i forbindelse med nyttiggørelsesanlægget.</p> <p>Evt. affaldsfraktioner kan bestå af frasorterede urenheder i den modtagne jord samt restaffald fra driftsentreprenørs mandskabsfaciliteter.</p> <p>Urenheder i jorden kan være træ, brokker, plastik og lignende, der frasorteres på mellemdepotet, opbevares på areal på mellemdepot og bortskaffes løbende.</p> <p>Hvis den pladsansvarlige i forbindelse med visuel kontrol af jorden vurderer, at jorden er uegnet til nyttiggørelse, afvises jordpartiet af den pladsansvarlige og chaufføren skal tage jorden med retur. Transportør og anmelder er ansvarlig for alternativ bortskaffelse af jorden. Jordfraktioner, som således frasorteres ifm. modtagekontrollen betragtes i denne forbindelse ikke som affald, idet de returneres til jordproducenten.</p> <p>Der afledes ikke spildevand eller overfladevand fra mellemdepot eller nyttiggørelsesanlægget. I perioderne hvor nyttiggørelsesanlægget opfyldes, vil der fortrænges vand svarende til det tilførte volumen af jordmateriale, som udledes kontrolleret gennem et sandfang til Limfjorden. Risikovurderingen for udsivning af miljøfremmede stoffer fra nyttiggørelsesanlægget til Limfjorden og Romdrup Å dateret den 23. november 2022, godtgør, at fortrængningsvandet kan udledes direkte uden yderligere rensning.</p> <p>Der afledes ikke overfladevand direkte i Limfjorden eller Romdrup Å under anlægsfasen, men nedsiver direkte på arealet. Når kajarealerne befæstes, skal der søges om udledningstilladelse til overfladevand ved Aalborg Kommune.</p>
1.13 Kræver bortskaffelse af affald og spildevand ændringer af bestående ordninger:			<b>x</b>
<b>Forurening og gener:</b>			
1.14 Overskrides de vejledende grænseværdier for støj:			<b>x</b>
			<p>Støj fra projektet vil primært stamme fra transport og håndtering af jord.</p> <p>Der vil i miljøgodkendelsen blive stillet krav iht. Miljøstyrelsen vejledende grænseværdier for ekstern virksomhedsstøj udenfor skel.</p>
1.15 Overskrides de vejledende grænseværdier for luftforurening:			<b>x</b>
			I forbindelse med projektet vil bidrag til luftforurening stamme fra emissioner fra mobile kilder ved tilkørende køretøjer med jord samt brug af gummiged, dozer eller bæltegraver til fordeling og udlægning af den tilkørt jord. Der vil ikke være stationære kilder, som medfører luftemissioner.
1.16 Vil anlægget give anledning til vibrationsgener:			<b>x</b>
1.17 Vil anlægget give anledning til støvgener:			<b>x</b>
			<p>Ved jordhåndtering og jordoplæg kan der forekomme støvpåvirkning i tørre perioder.</p> <p>Der er ingen naboer beliggende op af projektområdet. Konstateres der en støvproblematik, vil der blive befugtet efter behov.</p> <p>Der vil igen støvgener være i driftsfasen, da jorden er tildækket med skærver eller anden belægning.</p>
1.18 Vil anlægget give anledning til lugtgener:			<b>x</b>
			Projektet giver ikke anledning til lugtgener.
1.19 Vil anlægget give anledning til lysgener:			<b>x</b>

<b>Risiko for større ulykker og/eller katastrofer, som er relevante for det pågældende projekt, herunder sådanne som forårsages af klimaændringer, i overensstemmelse med videnskabelig viden:</b>				
1.20 Må anlægget forventes at udgøre en særlig risiko for uheld og/eller katastrofer forårsages af klimaændringer:			x	Der er ikke væsentlig risiko for uheld.
1.21 Risiko for menneskers sundhed (fx som følge af vand- eller luftforurening):			x	Der er ikke risiko for menneskers sundhed.
<b>2. Projektets placering</b>				
<b>Den eksisterende og godkendte arealanvendelse:</b>				
2.1 Forudsætter anlægget ændring af den eksisterende arealanvendelse:			x	Projektet forudsætter inddragelse af søterritorie.  Trafikstyrelsen har givet tilladelse til projektets ydre rammer på søterritoriet, hvilket omfatter etablering af kajkanten med spuns og opfyld arealet.
2.2 Forudsætter anlægget ændring af en eksisterende lokalplan for området:			x	Projektet er omfattet af lokalplan 08-066. Formålet er bl.a.: 1.1 At nuværende og fremtidige erhvervsvirksomheder i området får gode vilkår for etablering og udvikling 1.2 At der kan placeres havne- og transport- relaterede virksomheder og af arealanvendelsen: 3.4 og 3.5 - Delområde D og E – oplagsvirksomheder mv.  På den baggrund vurderes det, at projektet godt kan rummes inden for lokalplanens formål.
2.3 Forudsætter anlægget ændring af kommuneplanen:			x	
<b>Naturresternes relative rigdom, forekomst m.m.:</b>				
2.4 Vil anlægget udgøre en hindring for fremtidig anvendelse af områdets jordbund, jordarealer, vand og biodiversitet, regenereringskapacitet i området og dets undergrund, herunder grundvand og grundvandssænkning m.m.:			x	Projektet er placeret i et område uden særlige drikkevandsinteresser. Der vurderes således ikke at være nogen risiko for påvirkning af grundvandsinteresser.
<b>Det naturlige miljøes bæreevne:</b>				
2.5 Indebærer anlægget en mulig påvirkning af vådområder, områder langs bredder, flodmundinger:			x	Af risikovurderingen for udsivning af miljøfremmede stoffer fra nyttiggørelsesanlægget til Limfjorden og Romdrup Å dateret den 23. november 2022 afsnit 6 fremgår vurderingen af påvirkningen af skaldyrvande og målsatte vandforekomster.
2.6 Kystområder og havmiljøet:				Det vurderes, at vådområderne ikke vil blive negativt påvirket af anlæggene.
2.7 Bjerg og skovområder og forudsætter anlægget rydning af skov:			x	Der er ikke bjerg- og skovområder på den planlagte placering.
2.8 Vil anlægget være i strid med eller til hinder for etableringen af naturreservater eller naturparker:			x	Der er ikke planer om etablering af reservat eller naturpark på arealet.
2.9 Kan anlægget påvirke registrerede, beskyttede eller fredede områder:			x	Anlæggene ligger ca. 187 m fra nærmeste strandeng, 355m fra nærmeste mose og 480 m fra nærmeste sø.  Jf. naturdata på Danmarks Miljøportal er der ikke registreret beskyttede arter i Romdrup Å. Der er heller ikke registreret beskyttede arter i det § 3-beskyttede moseområde eller strandengen nærmest projektområdet. Der er registreret strandtudse, skrubtudse og butsnudet frø i området, der støder op til moseområdet. Padderne er fredet. I et område øst for udløbet er der registreret forekomst af rødlistearten knude-firling. Det vurderes ikke, at de beskyttede arter vil blive negativt påvirket af
<b>Nationalt:</b> - Fredede områder - Beskyttede naturtyper - Byggelinjer  Kan anlægget påvirke rødlistede arter.				



<p><b>Internationalt:</b></p> <ul style="list-style-type: none"> <li>- Natura 2000-område</li> <li>- Bilag IV arter</li> </ul>				<p>anlæggene.</p> <p>Det nærmest beliggende internationalt beskyttede område fra projektområdet er Natura 2000-område nr. 218 og Habitat område 2018 – Hammer Bakker, østlig del, som ligger ca. 8 km væk. Fuglebeskyttelsesområde nr. 7 og Ramsarområde, Lille Vildmose ligger 11 km fra anlæggene.</p> <p>Natura 2000-området ligger ca. 8 kilometer mod nordvest ift. projektområdet.</p> <p>Den nærmeste fredning ligger ca. 3,8 kilometer mod syd. Det drejer sig om fredning af Klarup Kirke.</p> <p>Af risikovurderingen for udsivning af miljøfremmede stoffer fra nyttiggørelsesanlægget til Limfjorden og Romdrup Å dateret den 23. november 2022. afsnit 8 fremgår vurderingen af påvirkningen af Bilag IV-arter, Natura 2000-områder, skaldyrvande og målsatte vandforekomster.</p>
<p>2.10 Områder hvor det ikke er lykkedes at opfylde miljøkvalitetsnormer fastsat i EU-lovgivningen:</p> <ul style="list-style-type: none"> <li>- Overfladevand:</li> <li>- Grundvand:</li> <li>- Naturområder:</li> <li>- Boligområder (støj/lys og Luft):</li> </ul>			x	<p>Der er etableret en fortyndingsmodel for udsivning fra nyttiggørelsesprojektet til overfladevand, og gennemført beregninger og vurdering af påvirkningen i risikovurderingen for udsivning af miljøfremmede stoffer fra nyttiggørelsesanlægget til Limfjorden og Romdrup Å dateret den 23. november 2022. Det vurderes, at udsivningen fra anlægget vil ikke være til hinder for målsætningsopfyldelse i vandområderne.</p> <p>Af risikovurderingens afsnit 5 fremgår en grundig beskrivelse og vurdering af projektets mulige påvirkninger af vandløb og Limfjorden med forurenende stoffer, der potentielt afledes fra projektet.</p> <p>Af risikovurderingens afsnit 6 fremgår forholdet til miljøkvalitetskrav i Limfjorden og Romdrup Å.</p>
<p>2.11 Tænkes anlægget etableret i et tæt befolket område:</p>			x	<p>Anlægget placeres i et industriområde område og uden umiddelbar adgang for offentligheden.</p>
<p>2.12 Kan anlægget påvirke vigtige landskabstræk:– historiske, kulturelle, arkæologiske, æstetiske eller geologiske:</p>			x	<p>Anlægget vil ikke blive placeret inden for kulturhistoriske, arkæologiske eller geologiske interesseområder eller inden for områder med værdifulde landskaber, og derfor heller ikke vil påvirke disse.</p>
<p>2.13 Er anlægget tænkt placeret indenfor:</p> <ul style="list-style-type: none"> <li>- Kystnærhedszonen</li> <li>- Den kystnære del af byzonen</li> </ul>			x	<p>Projektet for nyttiggørelsesanlægget er i etablerings- og opfyldningsfasen en del af søterritoriet. I takt med at området inddæmnes og opfyldes vil det overgå til landareal med status af byzone i takt med at nyttiggørelsesanlægget ophører med at være i drift, jf. lokalplan 08-066. Dette byzoneareal vil være omfattet af kystnærhedszonen, men vil så overgå til at være en del af havnen.</p>
<p><b>Vurderes det fortsat - jf. ja'erne i besvarelserne under punkt 1 og 2 ovenfor - at projektet forventes at kunne få væsentlig indvirkning på miljøet i relation til:</b></p>				
<p><b>3.Arten af og kendetegn ved den potentielle indvirkning på miljøet</b></p>				
<p>3.1 Indvirkningens størrelsesorden og rummelige udstrækning fx geografisk område og antallet af personer, der forventes berørt:</p>			x	<p>Der forventes ikke en negativ indvirkning i størrelsesmæssig eller rumlighed forstand.</p>
<p>3.2 Indvirkningens art:</p>			x	<p>Det vurderes, at indvirkningens art ikke vil få en væsentlig indvirkning på miljøet.</p>

3.3 Indvirkningens grænseoverskridende karakter:			x	Det ansøgte projekt vurderes ikke at give anledning til miljøpåvirkninger, der vil kunne nå ud over landets grænser.
3.4 Indvirkningens intensitet og kompleksitet:			x	Det er Aalborg Kommunes vurdering, at der er tale om en meget begrænset miljøpåvirkningsgrad samt kompleksitet.
3.5 Indvirkningens sandsynlighed:			x	Anlægsarbejdet vil føre til et let øget samlet støjbidrag fra virksomheden, som ikke vurderes at være væsentligt. Påvirkning af Limfjorden og Romdrup Å er godtgjort i en Risikovurdering til ikke væsentligt.
3.6 Indvirkningens forventede indtræden, varighed, hyppighed og reversibilitet:			x	Virksomhedens miljøpåvirkning er varig i den tid virksomheden er i drift, men aftagende over tid, da de miljøfremmede stoffer i den anvendte jord reduceres over tid.
3.7 Kumulation af projektets indvirkninger med indvirkninger af andre eksisterende og/eller godkendte projekter:			x	Tilstedeværelsen af anden industri kan give kumulativ påvirkning i form af udledning af støj og miljøfremmede stoffer i Limfjorden. Det vurderes, at den kumulative effekt ikke vil få væsentligt betydning i området på nuværende tidspunkt.
3.8 Muligheden for reelt at begrænse indvirkningerne:			x	Aktiviteten vil kræve, at der bliver meddelt en miljøgodkendelse efter § 33 i Miljøbeskyttelsesloven. Der vil i miljøgodkendelsen blive stillet vilkår om drift, indretning og grænseværdi til indholdet af miljøfremmede stoffer i jorden der skal anvendes i anlægget, som vil begrænse miljøpåvirkningerne.
<b>Konklusion</b>				
Giver resultatet af screeningen anledning til at antage, at det ansøgte projekt vil kunne påvirke miljøet væsentligt, således at der skal udarbejdes en miljøvurderingskonsekvensrapport:			x	Aalborg Kommune har på baggrund af den foreliggende ansøgning og nærværende screeningen vurderet, at projektet med dets art, dimensioner og placering, ikke vil kunne påvirke miljøet væsentligt og ikke være til hinder for målsætningsopfyldelse jf. vandrammedirektivets bestemmelser, og at det derfor ikke er omfattet af krav om miljøvurdering (ikke VVM-pligtigt).

Dato: 20. marts 2023

Sagsbehandler: Lene Christensen

#### Som grundlag for ovenstående screening er følgende materiale benyttet:

- Danmarks miljøportal
- Ansøgningsskema af 12. januar 2023 jf. bilag 5 i Lovbekendtgørelse 4 af 3. januar 2023 om miljøvurdering af planer og programmer og af konkrete projekter (VVM)