



**Herning**  
Kommune



Miljø og Klima • Rådhuset • Torvet • 7400 Herning • Tlf. 96 28 28 28 • [landbrug@herning.dk](mailto:landbrug@herning.dk) • [www.herning.dk](http://www.herning.dk)

## §16a miljøgodkendelse

Frølund Vestergaard  
Frølundvej 79  
7400 Herning

Afgørelsesdato: 01-10-2019  
Sags nr.: 09.17.00-P19-21-19

HERNING KOMMUNE





## Registreringsblad

Dato for afgørelse:	01-10-2019
Ansøgningskema nr.	209058, version 3
CVR-nr.	34170703
CHR nr.	96706
Ejendomsnummer	27634
Adresse	Frølundvej 79 7400 Herning
Matr. nr. (ejerlav)	1b Frølund
Ansøger	Frølund Vestergaard
Miljøkonsulent	SAGRO I/S Nina Laudal Jensen
Tilsynsmyndighed	Herning Kommune
Miljøsagsbehandler	Peter Refsgaard
Kvalitetssikring	Pernille Kjeldsen

### Copyright

Indeholder GeoDanmark-data fra Styrelsen for Dataforsyning og Effektivisering og Danske kommuner.

DDOland (ortofoto), er gengivet af Herning Kommune med tilladelse fra Cowi. DDO ©, Copyright COWI.



# Indholdsfortegnelse

<b>REGISTRERINGSBLAD .....</b>	<b>2</b>
<b>INDLEDNING .....</b>	<b>4</b>
<b>MEDDELELSE OM MILJØGODKENDELSE.....</b>	<b>4</b>
<b>VILKÅR FOR HUSDYRBRUGET .....</b>	<b>6</b>
<i>Vilkår for drift og indretning.....</i>	<i>6</i>
<i>Vilkår for stalde og produktioner.....</i>	<i>6</i>
<i>Vilkår for gyllehåndtering .....</i>	<i>7</i>
<i>Vilkår for uheld og driftsforstyrrelser.....</i>	<i>8</i>
<i>Vilkår for tankning af brændstof.....</i>	<i>8</i>
<i>Vilkår for fluebekæmpelse .....</i>	<i>8</i>
<i>Vilkår for renholdelse.....</i>	<i>8</i>
<i>Vilkår for støj.....</i>	<i>8</i>
<i>Vilkår for udarbejdelse af handleplaner ved uforudsete gener.....</i>	<i>9</i>
<b>HERNING KOMMUNES VURDERING .....</b>	<b>10</b>
<i>Husdyrbrugets lugtemission.....</i>	<i>10</i>
<b>LOVGRUNDLAG.....</b>	<b>14</b>
<b>KLAGEVEJLEDNING OG OFFENTLIGGØRELSE.....</b>	<b>14</b>
SØGSMÅL .....	15
<b>INTERESSENTLISTE FOR HØRINGSPERIODE OG OFFENTLIGGØRELSE .....</b>	<b>16</b>
<b>OVERSIGT OVER BILAG.....</b>	<b>18</b>



## Indledning

Frølund Vestergaard har søgt Herning Kommune om en § 16a miljøgodkendelse, jævnfør lov om husdyrbrug og anvendelse af gødning m.v.<sup>1</sup>(husdyrbrugloven), på Frølundvej 79, 7400 Herning.

Ansøger ønsker mulighed for at udnytte sit staldanlæg bedst muligt på Frølundvej 79, 7400 Herning. Udvidelsen af dyreholdet vil derfor ske i eksisterende stalde, uden at der foretages ændringer af bygningerne. Derudover har ejer et hobbydyrehold bestående af 2 æsler og 3 geder som i vinterhalvåret er på stald.

Ejer ønsker, med denne ansøgning, at udnytte muligheden for at få størst muligt fleksibilitet, det giver med hensyn til antal slagtesvin og slagtevægt.

Da der er en nærliggende nabobeboelse, der sætter en begrænsning for produktionsarealets størrelse, er der af ansøger foretaget en opmåling af produktionsarealet.

Lugtgenekravet til nabobeboelse er som udgangspunkt ikke overholdt. Beregningen viser, at de 3 kriterier for at fravige geneniveauerne er opfyldt. Derfor er der søgt om og dispenseret fra lugtgenekravet til nærmeste nabobeboelse.

### Husdyrbrugets historik

§ 12 miljøgodkendelse, meddelt 28-05-2014, hvor der blev søgt om udvidelse fra 6.630 slagtesvin, 30 – 110 kg til 9.246 slagtesvin, 30 – 108 kg, (2.150 stipladser).

### Ikke-teknisk resumé af de undersøgte væsentlige alternativer til teknologi, teknik og foranstaltninger

Ansøger (ejer) søger ikke om at opføre nye stalde eller andre bygninger.

Miljøgodkendelsen er udarbejdet af Herning Kommune og ophæver § 12 miljøgodkendelse, meddelt 28-05-2014.

## Meddelelse om miljøgodkendelse

På grundlag af de i sagen foreliggende oplysninger, meddeler Herning Kommune miljøgodkendelse til husdyrbruget på Frølundvej 79, 7400 Herning, med de stillede vilkår. Det ansøgte er behandlet efter § 16a i husdyrbrugloven.

Det er Herning Kommunes vurdering, at miljøgodkendelsen, med de stillede vilkår for lokalisering, indretning og drift af husdyrbruget, ikke vil medføre en væsentlig påvirkning af miljøet.

Miljøgodkendelsen gælder kun for det ansøgte. Der må ikke ske udvidelse eller ændring i produktionsarealet, herunder staldafsnit og gødningsopbevaringsanlæg samt ændres på dyreholdets sammensætning, før ændringen er anmeldt og godkendt af Herning Kommune. Det er også gældende for eksempelvis etablering af fodersiloer, fortanke m.v.

Husdyrbruget skal til enhver tid leve op til gældende regler i love og bekendtgørelser, også selvom disse regler måtte være skærpede i forhold til denne miljøgodkendelse.

Der gøres opmærksom på, at en afgørelse efter § 16a, efter reglerne i husdyrbrugloven, ikke fritager fra krav om tilladelse, godkendelse, dispensation m.v. efter anden lovgivning. Herunder kan det nævnes, at en eventuel byggetilladelse, ændring af bygningsanvendelse, nedrivningstilladelse, afledning af tagvand m.v. skal søges separat hos Herning Kommune.

Miljøgodkendelsen skal, jævnfør § 40 i husdyrgodkendelsesbekendtgørelsen<sup>2</sup> regelmæssigt, og mindst hvert 10. år, tages op til revurdering. Den første regelmæssige vurdering skal dog foretages senest, når der er forløbet otte år.

<sup>1</sup> Lovbekendtgørelse om husdyrbrug og anvendelse af gødning m.v., 2019-05-01, nr. 520, med efterfølgende ændringer.

<sup>2</sup> Bekendtgørelse om godkendelse og tilladelse m.v. af husdyrbrug, nr. 1467, 2018-12-06, med efterfølgende ændringer.



Hvis miljøgodkendelsen ikke udnyttes i 3 på hinanden følgende år, bortfalder den del, der ikke har været udnyttet (kontinuitetsbrud). Udnyttelse anses her for at foreligge, når mindst 25 pct. af det tilladte produktionsareal udnyttes driftsmæssigt. Med driftsmæssig udnyttelse forstås, at der på det pågældende produktionsareal mindst produceres 50 pct. af det mulige inden for rammerne af dyrevelfærdskrav eller andre relevante krav.

Med miljøgodkendelsen følger en række vilkår, som skal overholdes. Det er ejeren af husdyrbruget, som har ansvaret for, at det sker.



## Vilkår for husdyrbruget

Her fremgår de betingelser, som husdyrbruget skal drives under.

Herning Kommune gør opmærksom på, at der kan være lovkrav fra andre love, som også skal overholdes, selvom disse ikke er beskrevet her.

### Vilkår for drift og indretning

1. Med denne miljøgodkendelse ophæves §12 miljøgodkendelse, meddelt 28-05-2014
2. Vilkårene i denne miljøgodkendelse skal, hvis andet ikke er anført, være opfyldt, når husdyranlægget er taget i brug.
3. Ved ophør med husdyrproduktion, skal der udføres begrænsende foranstaltninger mod forurening:
  - Alle anlæg skal tømmes og rengøres for husdyrgødning, der bortskaffes efter gældende regler.
  - Restkemikalier, olieaffald, medicinaffald m.v. skal bortskaffes i henhold til affaldsregulativerne
4. Herning Kommune skal straks orienteres om følgende forhold:
  - Ejerskifte af virksomhed
  - Indstilling af driften for en længere periode

Som følge af vilkår 1 bortfalder den del af miljøgodkendelsen, der ikke er udnyttet inden 6 år fra denne afgørelses meddelelse.

Med "udnyttet" menes, at det ansøgte bygge- og anlægsarbejde er etableret og taget i brug eller dyreholdet er ændret i forhold til tidligere tilladt produktion.

### Vilkår for stalde og produktioner

5. Samlet produktionsareal i slagtesvinestald (1): 532 m<sup>2</sup> af det samlede areal på 699 m<sup>2</sup> (76%)
6. Samlet produktionsareal i slagtesvinestald (2): 535 m<sup>2</sup> af det samlede areal på 687 m<sup>2</sup> (78%)
7. Samlet produktionsareal i slagtesvinestald (3): 590 m<sup>2</sup> af det samlede areal på 809 m<sup>2</sup> (73%)
8. Samlet produktionsareal i vinterstald: 80 m<sup>2</sup> af det samlede areal på 147 m<sup>2</sup> (54%).
9. Dyrene i vinterstald skal være udegående i minimum 5 måneder om året i sommerhalvåret. Stalden skal derfor stå tom i denne periode.
10. Husdyrbrugets stalde og produktioner skal være i overensstemmelse med oversigten nedenfor:

## 2. Overblik over stalde og produktioner

Stalde og produktioner							
Staldnavn	Staldstørrelse (m <sup>2</sup> )	Ventilation	Kildehøjde	Produktion	Produktionsareal (m <sup>2</sup> ) / % produktionsareal		
Ansøgt drift							
Slagtesvinestald (1)	699	Naturlig ventilation	6 m	(#132537) Slagtesvin. Delvist spaltegulv, 50 - 75 % fast gulv	532	76 %	
Slagtesvinestald (2)	687	Naturlig ventilation	6 m	(#132539) Slagtesvin. Delvist spaltegulv, 50 - 75 % fast gulv	535	78%	
Slagtesvinestald (3)	809	Mekanisk ventilation	6 m	(#132541) Slagtesvin. Delvist spaltegulv, 50 - 75 % fast gulv	590	73%	
Vinterstald	147	Naturlig ventilation	6 m	(#141097) Flexgruppe: Alle kvæg, Heste, Får og Geder; Dybstrøelse	80	54%	
Sum					1737		

På bilag 1 fremgår produktionsarealerne.



### Vilkår for gyllehåndtering

11. Håndtering af gylle skal foregå under opsyn.
12. Påfyldning af gyllevogne skal enten foregå på en plads med afløb til opsamlingsbeholder for flydende husdyrgødning eller med gyllevogne, som har påmonteret pumpe og returløb, således at spild af husdyrgødning undgås.
13. Pumpning af gylle fra stalde til gyllebeholder skal ske indenfor tidsrummet klokken 07.00 til 17.00.

Det skal sikres, at der ved utilsigtet start ikke pumpes gylle udenfor tanken. Overpumpningen af gylle skal foregå under opsyn.



### Vilkår for uheld og driftsforstyrrelser

14. Beredskabsplanen skal være let tilgængelig og synlig for de ansatte og øvrige, der færdes på ejendommen.
15. Beredskabsplanens indhold skal udleveres til evt. indsatsleder/miljømyndighed i forbindelse med uheld, forureninger, brand, ol.

### Vilkår for tankning af brændstof

16. Tankning af brændstof skal til enhver tid ske på en plads med fast og tæt bund. Tankningen skal ske under opsyn.

Herning Kommune har stillet vilkår om, at tankningsområdet for brændstof skal være udformet sådan, at der ikke kan ske afløb til og forurening af jord, kloak, overfladevand eller grundvand. Vilkåret er stillet, da der er stor risiko for spild på jorden, der hvor traktorer og andre motoriserede landbrugsmaskiner påfyldes med brændstof.

### Vilkår for fluebekæmpelse

17. På husdyrbruget skal der foretages effektiv fluebekæmpelse i overensstemmelse med de fastsatte retningslinjer fra Aarhus Universitet, Institut for Agroøkologi.

### Vilkår for renholdelse

18. Det skal sikres, at staldene, udenomsarealer og fodringsanlæg holdes rene.

Herning Kommune gør opmærksom på, at opbevaring af foder skal ske på en sådan måde, at det sikrer mod skadedyr (rotter mv.).

### Vilkår for støj

19. Husdyrbrugets samlede bidrag til støjbelastningen i omgivelserne må ikke overstige følgende værdier, målt ved nabobeboelser eller deres opholdsarealer, angivet som det ækvivalente, konstante, korrigerede støjniveau målt i dB(A). Tallene i parentes angiver midlingstiden<sup>3</sup> inden for den pågældende periode:

Dag	Kl. 07-18	55 dB(A)	(8 timer)
Aften	Kl. 18-22	45 dB(A)	(1 time)
Nat	Kl. 22-07	40 dB(A)	(1/2 time)
Lørdag	Kl. 07-14	55 dB(A)	(7 timer)
Lørdag	Kl. 14-22	45 dB(A)	(4 timer)
Søn- og helligdag	Kl. 07-22	45 dB(A)	(8 timer)

### Vilkår for udarbejdelse af handleplaner ved uforudsete gener

20. Hvis Herning Kommune vurderer, at eventuelle klager om støj-, lugt-, støv-, rystelser- og/eller lysge-

<sup>3</sup> Midlingstiden er en gennemsnitlig måling over tid kombineret med middelværdien over tid.





ner er velbegrandede, skal husdyrbruget udarbejde en handlingsplan og eftervise at de stillede krav er overholdt. Handlingsplanen skal godkendes af Herning Kommune.

21. Udgiften til støjmålingerne afholdes af ansøger og udføres i overensstemmelse med Miljøstyrelsens vejledninger.

## Affald

Husdyrbruget er omfattet af reglerne i affaldsbekendtgørelsen<sup>4</sup> og bekendtgørelse om affaldsregulativer, -gebyrer og –aktører m.v.<sup>5</sup>.

Farligt affald skal bortskaffes til godkendte modtageanlæg og transporten af farligt affald skal ske af godkendte transportører. Godkendte transportører og modtageanlæg kan findes på Herning Kommunes hjemmeside.

I henhold til bekendtgørelse om affaldsregulativer, -gebyrer og –aktører m.v.<sup>6</sup>, kan op til 200 kg farligt affald pr. år afleveres på genbrugspladsen, men større mængder skal afhentes via en godkendt transportør.

Kvitteringer på korrekt bortskaffelse for affaldstyper under kategorien "farligt affald" skal gemmes i mindst 5 år og skal kunne forevises på miljøtilsyn, når kommunen beder om det.

Virksomheder kan aflevere samme fraktioner som borgere, dvs. at virksomheder nu kan aflevere op til 10 asbestplader om året, men virksomheder kan fortsat ikke aflevere landbrugsplast og medicin fra landbrug og andre fraktioner, som almindelige borgere ikke har.

På genbrugspladserne i Herning Kommune udleveres der kvittering ved aflevering af farligt affald, som for eksempel spildolie (i max 10 l emballage), oliefiltre, akkumulatorer, spraydåser, malingsrester, tomme olie-dunke og kemikalierester (pesticidaffald). Der må dog maksimalt bortskaffes 200 kg farligt affald pr. år på genbrugspladserne.

Følgende må **ikke** afleveres på genbrugspladsen:

Affaldstype	Afleveringssted
– Medicinrester	Leveres til godkendt modtager af farligt affald
– Kanyler	Leveres til godkendt modtager af farligt affald
– Landbrugsplast	Leveres til godkendt modtager, fx Østdeponi
– Udtjente maskiner og udstyr	Skrøthandler

Afhentning af farligt affald, der ikke modtages på genbrugspladsen skal ske af godkendte transportører.

<sup>4</sup> Bekendtgørelse om affald, nr. 224, 2019-03-08 med efterfølgende ændringer

<sup>5</sup> Bekendtgørelser om affaldsregulativer, -gebyrer og –aktører m.v., nr. 1753 af 2018-12-27 med efterfølgende ændringer

<sup>6</sup> § 10 stk. 5 i bekendtgørelser om affaldsregulativer, -gebyrer og –aktører m.v. nr. 1753 af 2018-12-27 med efterfølgende ændringer



## Herning Kommunes vurdering

Ansøgningsmaterialet og den medfølgende projektbeskrivelse med konsekvensvurdering er gennemgået, vurderet og fundet tilfredsstillende. Se miljøkonsekvensrapport i bilag 1.

Husdyrgodkendelsesbekendtgørelsens beskyttelsesniveauer og krav er dokumenteret overholdt, herunder ammoniak, lugt og BAT (Bedst Anvendelige Teknologi). Herning Kommune har stillet vilkår for at fastholde de ansøgte produktionsarealer, dyretyper og BAT i de enkelte stalde/staldafsnit.

Ansøger har redegjort for, at overgangen til stipladsmodellen er erhvervsmæssigt nødvendig, og at den ikke vil påvirke værdifulde bebyggelser, kulturmiljøer eller det omgivende landskab negativt. Herning Kommune vurderer, at udvidelsen ikke er i strid med kommuneplanen.

Ansøger har beskrevet de potentielle gener fra husdyrbruget. Der er i projektbeskrivelsen redegjort for tiltag, der sikrer de omkringboende mod væsentlige gener i form af lugt, støv, støj, lys, rystelser, fluer og uhygiejniske forhold.

Ansøger har ligeledes beskrevet den potentielle forurening fra husdyrbruget. Der er redegjort for tiltag, der forebygger og begrænser forureningen af luft, vand, jord og undergrund. Herunder er der redegjort for følgende forureningskilder: ammoniakfordampning fra staldene, opbevaring, håndtering og udbringning/bortskaffelse af husdyrgødning, spildevand, affald, råvarer, olie og andre hjælpestoffer samt ved driftsforstyrrelser og uheld.

### Husdyrbrugets lugtemission

I husdyrbrugloven beskrives lugtgenekriterierne som den maksimale, miljømæssigt acceptable lugtgenebelastning<sup>7</sup> fra en given kilde ved den pågældende områdetype. Det betyder, at der beregnes på husdyrbrugets lugt i nærmeste byzone, nærmeste samlede bebyggelse og ved nærmeste nabo. Endvidere skal der tages højde for en eventuel kumulation fra andre husdyrbrug.

### Kumulation af lugt

Oplysningerne om den kumulative effekt skal bruges i lugtberegningen. Er der andre husdyrbrug, som medfører lugtgener i det samme punkt i byzonen, skærpes kravene til geneafstanden i forbindelse med ansøgningen.

Der ligger ikke andre husdyrbrug nærmere end

- 300 meter fra et eksisterende eller, ifølge kommuneplanens rammedel, fremtidigt byzone- eller sommerhusområde eller
- I et område i landzone, der i lokalplan er udlagt til boligformål, blandet bolig og erhvervsformål eller til offentlige formål med henblik på beboelse, institutioner, rekreative formål og lignende, samt
- Ved beboelsesbygninger på ejendommen uden landbrugspligt, som ikke ejes af driftsherren, hvor der inden for en afstand af 200 meter ligger flere end 6 beboelsesbygninger på hver sin ejendom uden ejendomspligt, som ikke ejes af driftsherren eller
- Inden for en afstand af 100 meter af beboelsesbygninger på ejendomme uden landbrugsligt, der ikke ejes af driftsherren

<sup>7</sup> A) 5 OU<sub>E</sub> pr. m<sup>3</sup> / 1 LE pr. m<sup>3</sup> i et eksisterende eller ifølge kommuneplanens rammedel fremtidigt byzone- eller sommerhusområde.

B) 7 OU<sub>E</sub> pr. m<sup>3</sup> / 3 LE pr. m<sup>3</sup> i et område i landzone, der i lokalplan er udlagt til boligformål, blandet bolig og erhvervsformål eller til offentlige formål med henblik på beboelse, institutioner, rekreative formål og lign., samt ved beboelsesbygninger på ejendommen uden landbrugspligt, som ikke ejes af driftsherren, hvor der inden for en afstand af 200 meter ligger flere end 6 beboelsesbygninger på hver sin ejendom uden ejendomspligt, som ikke ejes af driftsherren.

C) 15 OU<sub>E</sub> pr. m<sup>3</sup> / 10 LE pr. m<sup>3</sup> ved beboelsesbygninger på ejendomme uden landbrugsligt, der ikke ejes af driftsherren.



På kortudsnittet fremgår følgende: 1) nærmeste enkeltbeboelse, 2) (ansøgers ejendom) og 3) husdyrbrug. Den røde markering viser, hvor 100 meter fra beboelsen slutter. Kortet viser altså, at der ikke er mere end et husdyrbrug, der ligger indenfor nærmeste enkeltbeboelse uden landbrugspligt, og geneafstanden derfor ikke skal forøges.

Det fremgår af 'samlet resultat af lugtberegningen' at lugtgenekriteriet er overholdt for byzone og nærmeste samlede bebyggelse, men ikke til nærmeste enkeltbeboelse uden landbrugspligt, som ikke er ejet af ansøger.

#### Samlet resultat af lugtberegning ? i

Bebyggelse	Kumulation	Model	Ukorrigeret geneafstand (m)	Korrigeret geneafstand (m)	Vægtet gennemsnitsafstand (m)	Genekriterie overholdt
Frølundvej 81	0	NY	164,7	164,7	150,5	Nej
Lundhuse 12	0	NY	367	367	4281,5	Ja
Gjellerup By, Gjellerup	0	FMK	481,6	481,6	1769,5	Ja

Hvis lugtberegningen ikke er overholdt, er der dog mulighed for at søge om dispensation for lugtgenekriteriet ved brug af 50%-reglen.



## Dispensation til brug af 50%-reglen

Ejer har ansøgt om brug af 50%-reglen på Frølundvej 79.

For at kunne benytte dispensationsreglen, er der visse lovgivningsmæssige betingelser, som skal overholdes:

1. Den ansøgte udvidelse eller ændring medfører ikke, at husdyrbrugets samlede lugtemission forøges.
2. Den ansøgte udvidelse eller ændring medfører ikke, at lugtemissionen fra det enkelte staldafsnit øges nærmere byzone, samlet bebyggelse, enkeltboliger m.v. (genekategori 1-3). Lugtemissionen for et enkelt staldafsnit må ikke forøges, med mindre at lugtemissionen samtidig reduceres tilsvarende eller mere i staldafsnit, som ligger tættere på byzone end det pågældende staldafsnit. ELLER afstanden fra de staldafsnit, hvor lugtemissionen forøges, til de områder eller beboelsesbygninger er mindst 200% af den ukorrigerede geneafstand.
3. Afstanden til byzone, samlet bebyggelse, enkeltboliger m.v. (genekategori 1-3) er mere end 50 % af den beregnede geneafstand.
4. Herudover skal kommunen også inddrage andre forhold og foretage en konkret vurdering ud fra dette.

### Punkt 1

Krav: at den samlede lugtemission ikke må forøges. Det kan ses af 'lugtemissioner fra produktioner', at husdyrbrugets samlede lugtemission ikke er forøget i ansøgt drift. Herning Kommune vurderer, at kriterie 1 er overholdt.

### Punkt 2

Krav: at lugtemissionen i det enkelte staldafsnit ikke må øges i forhold til nærmeste byzone, samlet bebyggelse og enkeltboliger, med mindre der reduceres i staldafsnit, som ligger tættere på nærmeste byzone, samlet bebyggelse og enkeltboliger.

Det ses af 'lugtemissioner fra produktioner', at husdyrbrugets lugtemission for de enkelte staldafsnit ikke øges. Herning Kommune vurderer, at kriterie 2 er overholdt.

## Lugtemission fra produktioner

Ansøgt drift			Nudrift		
Staldafsnit			Staldafsnit		
Slagtesvinestald (1)	Faktisk lugt (LE/s)	Faktisk lugt (OU/s)	Slagtesvinestald (1)	Faktisk lugt (LE/s)	Faktisk lugt (OU/s)
	7448,0	15428,0		7448,0	15428,0
Slagtesvinestald (2)	Faktisk lugt (LE/s)	Faktisk lugt (OU/s)	Slagtesvinestald (2)	Faktisk lugt (LE/s)	Faktisk lugt (OU/s)
	7490,0	15515,0		7490,0	15515,0
Slagtesvinestald (3)	Faktisk lugt (LE/s)	Faktisk lugt (OU/s)	Slagtesvinestald (3)	Faktisk lugt (LE/s)	Faktisk lugt (OU/s)
	8260,0	17110,0		8260,0	17110,0
Vinterstald	Faktisk lugt (LE/s)	Faktisk lugt (OU/s)			
	0	0*			
Sum	23198	48053*	Sum	23198	48053

\*Lugten kommer fra flexgrupper, hvor den højeste lugt fra hver flexgruppe er valgt.

### Punkt 3

Krav: At afstanden til byzone, samlet bebyggelse, enkeltboliger m.v. (genekategori 1-3) skal være mere end 50 % af den beregnede geneafstand.



Beregningen viser, at afstanden til nærmeste enkeltbeboelse (vægtet gennemsnitsafstand) er 150,5 m, og derved mindre end den korrigerede geneafstand: 164,7 m.

Minimumskrav: 50% af 164,7 = 82,4 m.

Herning Kommune vurderer, at kriterie 3 er overholdt.

#### **Punkt 4: Andre forhold skal medtages**

Udover de 3 kriterier opstillet i husdyrbrugloven, skal der også vurderes på andre forhold.

Herning Kommune har undersøgt, om der tidligere har været klager fra omboende. Herning Kommune er ikke bekendt med, at der har været klager.

Herning Kommune vurderer på den baggrund, at lugtgenekriteriet fraviges, da forudsætningen for brug af 50% reglen er opfyldte. Endvidere har der aldrig været klaget over lugt eller andet.

#### **Samlet vurdering af overholdelse af lugtgenekriteriet**

Konsekvensområdet for ejendommens lugtafgivelse er beregnet efter Miljøstyrelsens NY lugtmodel. For det ansøgte projekt er konsekvensområdet beregnet til 666 meter. Konsekvensområdet vil sige det område, hvor lugten fra ejendommen kan konstateres, uden at den af den grund vurderes at være til gene for omkringboende.

Herning Kommune vurderer, at husdyrbrugets lokaliseringsforhold er overholdt for byzone og samlet bebyggelse. Lugtgenekriteriet er ikke overholdt for nærmeste enkeltbeboelse. Herning Kommune acceptere brugen af 50%-reglen til nærmeste enkeltbeboelse i den konkrete sag.

#### **Vurdering**

Herning Kommune er enig i ansøgers konsekvensvurdering af, at husdyrbruget kan drives på en måde, som er forenelig med hensynet til omgivelserne. Herning Kommune vurderer, at projektet ikke vil forringe tilstanden af naturen med dens bestande af vilde planter og dyr og deres levesteder.

Herning Kommune har fastholdt tiltag til reduktion af gener og forurening med vilkår.

Ansøger oplyser, at der kun er gyllekumme under spalterne.

Der er udarbejdet en beredskabsplan i 2014, som stadig bruges aktivt, og løbende opdateres.

Da der ikke sker bygningsmæssige ændringer i forbindelse med miljøgodkendelsen, og der er derfor ikke et stort behov for opvarmning eller afkøling, stilles der ikke krav om energigennemgang.

Herning Kommune har stillet vilkår om, at det område, hvor der tankes brændstof, skal være udformet sådan, at der ikke kan ske afløb til og forurening af jord, kloak, overfladevand eller grundvand. Vilkåret er stillet, da der er stor risiko for spild på jorden, der hvor traktorer og andre motoriserede landbrugsmaskiner påfyldes med brændstof.

Da begge gyllebeholdere på husdyrbruget ligger nærmere end 300 meter fra nærmeste nabo, og ingen af disse er overdækket, stiller Herning Kommune vilkår om, at tømning af gyllekanaler / fortanke til gyllebeholdere skal ske indenfor almindelig arbejdstid. Almindelig arbejdstid er defineret som fra kl. 7.00 til 17.00 på hverdage.

Lugten fra de eksisterende gyllebeholdere indgår ikke i lugtberegningerne i ansøgningssystemet, da gyllebeholdere i stedet for er omfattet af de generelle afstandsregler. Det kan dog ikke undgås, at der forekommer lugt fra gyllebeholdere. Dette vil være særlig markant i forbindelse med at gyllebeholdere fyldes, eller når der omrøres i forbindelse med udbringning, deraf vilkåret. Sæsonarbejde udenfor disse tider kan dog forekomme i koncentrerede perioder, men skal søges begrænset.

På den baggrund vurderer Herning Kommune, at overgangen til stipladsmodellen, der giver mulighed for en mere fleksibel produktion, hvor slagtevægten kontinuerligt kan tilpasses slagtevægt, efterspurgt af slagteriet, ikke vil medføre væsentlige miljømæssige påvirkninger, når de anførte vilkår overholdes.



## Lovgrundlag

Ansøgningen er behandlet i henhold til kravene i lov om husdyrbrug og anvendelse af gødning m.v.<sup>8</sup>, med tilhørende bekendtgørelser: bekendtgørelse om godkendelse og tilladelse m.v. af husdyrbrug (husdyrgodkendelsesbekendtgørelsen)<sup>9</sup> og bekendtgørelse om erhvervsmæssigt dyrehold, husdyrgødning, ensilage m.v. (husdyrgødningsbekendtgørelsen)<sup>10</sup> samt Miljøstyrelsens vejledning om miljøgodkendelse af husdyrbrug.

Herning Kommune har informeret offentligheden og berørte myndigheder tidligt i beslutningsprocessen ved offentlig annoncering på Herning Kommunes hjemmeside, i perioden fra den 04-07-2019 til 18-07-2019. Ingen har ønsket udkastet til afgørelsen tilsendt.

Herning Kommune har fremsendt udkast til afgørelse til naboer og andre berørte samt til dem, som har anmodet herom, med mulighed for at kommentere udkastet i perioden 20-08-2019 til 19-09-2019. Herning Kommune har ikke modtaget kommentarer til udkastet til afgørelsen.

## Klagevejledning og offentliggørelse

Herning Kommune har givet miljøgodkendelse til udvidelse af husdyrbruget på Frølundvej 79, 7400 Herning. Miljøgodkendelsen er givet i medfør af § 16a i husdyrbrugloven.

Det er muligt at klage over afgørelsen til Miljø- og Fødevarerklagenævnet. Miljøgodkendelsen bliver offentliggjort på Herning Kommunes hjemmeside [www.herning.dk](http://www.herning.dk) under "Planer og offentliggørelser" og "Landbrug" fra den 01-10-2019. Der kan klages i 4 uger. Klageberettigede er ansøger og enhver, der har en individuel, væsentlig interesse i sagen samt visse organisationer, alle som er angivet i husdyrbruglovens §84-87.

Hvis du ønsker at klage over denne afgørelse, kan du klage til Miljø- og Fødevarerklagenævnet. Du klager via Klageportalen, som du finder et link til på forsiden af [www.nmkn.dk](http://www.nmkn.dk). Klageportalen ligger på [www.borger.dk](http://www.borger.dk) og [www.virk.dk](http://www.virk.dk). Du logger på [www.borger.dk](http://www.borger.dk) eller [www.virk.dk](http://www.virk.dk), ligesom du plejer, typisk med NEM-ID. Klagen sendes gennem Klageportalen til den myndighed, der har truffet afgørelsen. En klage er indgivet, når den er tilgængelig for Herning Kommune i Klageportalen.

Klagen skal være tilgængelig for Herning Kommune i Klageportalen. For at klagen er tilgængelig skal klager har godkendt og betalt gebyr/bestilt en faktura i Klageportalen. Det skal senest ske den 28-10-2019.

Miljø- og Fødevarerklagenævnet skal som udgangspunkt afvise en klage, der kommer uden om Klageportalen, hvis der ikke er særlige grunde til det. Hvis du ønsker at blive fritaget for at bruge Klageportalen, skal du sende en begrundet anmodning til Herning Kommune, der har truffet afgørelse i sagen. Herning Kommune videresender herefter anmodningen til Miljø- og Fødevarerklagenævnet, som træffer afgørelse om, hvorvidt din anmodning kan imødekommes.

Hvis afgørelsen påklages, bliver det meddelt ansøger.

En eventuel klage har ikke opsættende virkning, medmindre Miljø- og Fødevarerklagenævnet bestemmer andet, hvorfor miljøgodkendelsen, på eget ansvar, kan udnyttes før klagefristen er udløbet, i henhold til husdyrbruglovens § 81, stk. 1.

---

<sup>8</sup> Lovbekendtgørelse om husdyrbrug og anvendelse af gødning m.v., nr. 520, 1. maj 2019, med efterfølgende ændringer.

<sup>9</sup> Bekendtgørelse om godkendelse og tilladelse m.v. af husdyrbrug, nr. 71, 2019-07-08, med efterfølgende ændringer.

<sup>10</sup> Bekendtgørelse om miljøregulering af dyrehold og om opbevaring og anvendelse af gødning, nr. 760, 2019-07-30, med senere ændringer.



## Søgsmål

Denne afgørelse om miljøgodkendelse kan også indbringes for domstolene, jævnfør husdyrbruglovens § 90. Det skal ske indenfor seks måneder efter offentliggørelsen.

Med venlig hilsen

Peter Refsgaard  
Herning Kommune,  
Teknik og Miljø, Landbrugsteam



## Interessentliste for høringsperiode og offentliggørelse

### Nedenstående er orienteret om udkast til miljøgodkendelsen:

#### Ansøger

- Frølundvej 79, 7400 Herning

#### Rådgiver firmanavn

- SAGRO I/S, Majsmarken 1, 7190 Billund

Omboende og andre, som får udkastet til miljøgodkendelsen i høring.  
Konsekvensområde = 666 meter.

<b>Beliggenhedsadresse</b>	<b>Postnr, by</b>
- Frølundvej 74	7400 Herning
- Frølundvej 75	7400 Herning
- Frølundvej 79	7400 Herning
- Frølundvej 80	7400 Herning
- Frølundvej 81	7400 Herning
- Frølundvej 83	7400 Herning
- Frølundvej 85	7400 Herning
- Frølundvej 87	7400 Herning
- Frølundvej 89	7400 Herning
- Sønderbjergvej 23	7400 Herning

### Nedenstående er orienteret om miljøgodkendelsen:

Klageberettigede jævnfør husdyrbruglovens § 84

#### Ansøger

- Frølundvej 79, 7400 Herning

#### Rådgiver firmanavn

- SAGRO I/S, Majsmarken 1, 7190 Billund

Enhver, der har en individuel, væsentlig interesse i sagens udfald er i høringsperioden blevet gjort opmærksom på at meddelelse af afgørelsen sker ved offentlig annoncering på Herning Kommunes hjemmeside.

Klageberettigede jævnfør husdyrbruglovens § 85

- Danmarks Fiskeriforening
- Ferskvandsfiskeriforeningen
- Forbrugerrådet
- Arbejderbevægelsens Erhvervsråd

Klageberettigede jævnfør husdyrbruglovens § 86

- Danmarks Naturfredningsforening, Lokalfdeling Herning
- Dansk Ornitologisk Forening, Lokalfdeling Herning
- Foreningen af bredejere ved Gødstrup Sø

Klageberettigede jævnfør husdyrbruglovens § 87

- Dansk Ornitologisk Forening
- Friluftsrådet
- Danmarks Naturfredningsforening





- Det Økologiske Råd
- Danmarks Sportsfiskerforbund
- Aktive Fritidsfiskere i Danmark

Andre:

- Herning Museum
- Styrelsen for Patientsikkerhed



## **Oversigt over bilag**

Bilag 1: Oversigt over produktionsarealet

Bilag 2: Miljøkonsekvensrapport

1500 stiplader

antall stier: 14 stk a 12,48 m<sup>2</sup>/stk

250 sti pladser

7 stier

7 stier

Omladning mm

10 m

2 cm

1,85 m<sup>2</sup>

dygester

4 stk

Ud/sering

antall stier: 14 stk a 12,48 m<sup>2</sup>/stk

7 stier

250 sti pladser

antall stier: 28 stk a 12,41 m<sup>2</sup>/stk

600 sti pladser

14 stier

21 m

8 km

19,4 m fast golv

dygester

15 m<sup>2</sup>/stk

370<sup>2</sup>

14 stier

524,16 m<sup>2</sup>

antall stier: 28 stk a 12,41 m<sup>2</sup>/stk

600 sti pladser

14 stier

370<sup>1</sup>

524,16 m<sup>2</sup>

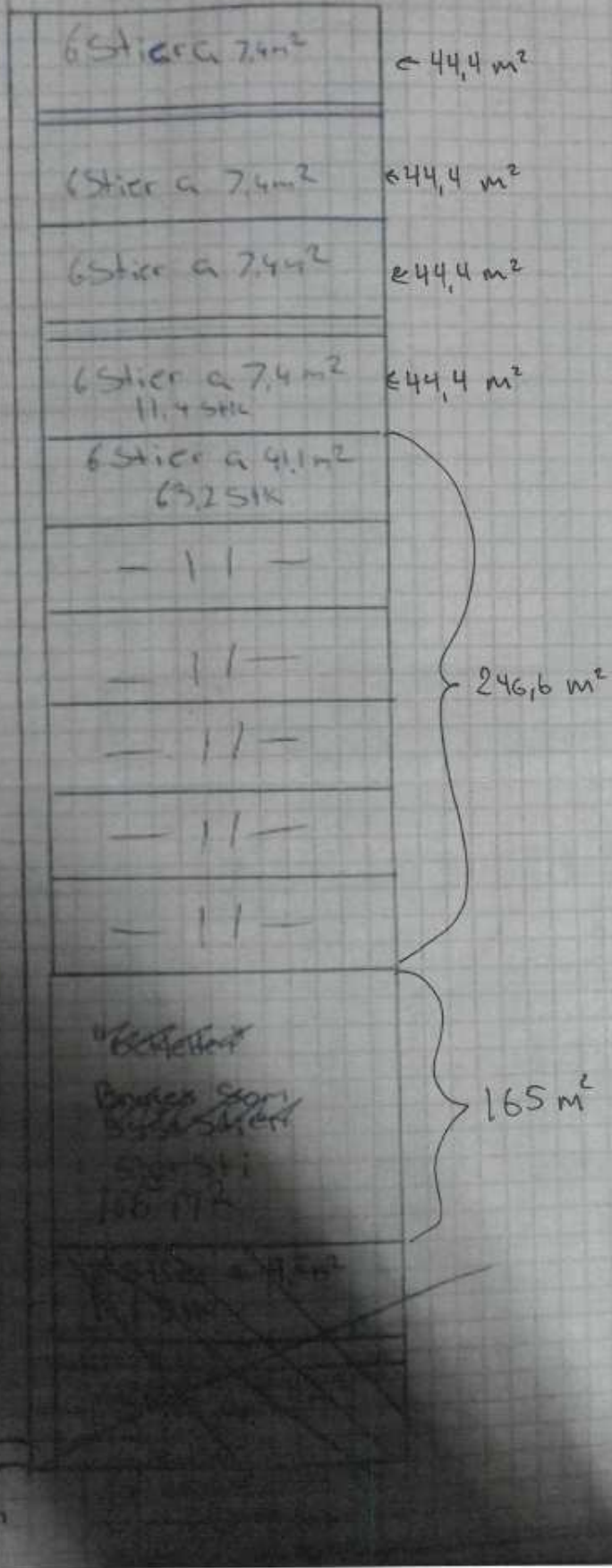
norm B golv fli

klasse a 35-110 kg = max 19,2 (=19) dyp/stk

klasse a 30-30 kg = max 31,2 (=31) dyp/stk



B19<sup>3</sup>





## Miljøkonsekvensrapport for Frølundvej 79

Anders Obling

Frølundvej 79

7400 Herning

Udarbejdet den 28. januar 2019

Af miljørådgiver Nina Laudal Jensen

## Indholdsfortegnelse

Indledning.....	3
Ikke teknisk resumé.....	4
Basisoplysninger .....	4
Oplysninger om samdrift med andre ejendomme .....	4
Biaktiviteter .....	4
IE-brug .....	4
Oplysninger om husdyrbruget og det ansøgte.....	4
Indretning og drift .....	4
Afløbsforhold.....	6
Lys .....	7
Anlægsarbejder, bygningsmæssige ændringer eller ny bebyggelse .....	8
Håndtering og opbevaring af husdyrgødning.....	8
Beliggenhed .....	9
Planforhold .....	9
Landskab .....	9
Afstandskrav .....	10
Naturområder.....	11
Ammoniakemission .....	11
Internationale naturbeskyttelsesområder (Natura 2000).....	11
Kategori 1-natur .....	11
Kategori 2-natur .....	11
§ 3 områder .....	12
Kategori 3-natur .....	12
Internationalt beskyttede arter af planter og dyr – bilag IV-arter .....	13
National beskyttelse af arter af planter og dyr .....	13
Biodiversitet – Den danske Rødliste .....	13
Lugt.....	13
Øvrige emissioner og genepåvirkninger fra husdyrbruget og det ansøgte.....	14
Støj.....	14
Rystelser .....	15
Støv .....	15

Fluer og skadedyr .....	15
Til- og frakørsels forhold.....	16
Forurenings- og genebegrænsende foranstaltninger.....	17
Egenkontrol .....	18
Væsentlige virkninger fra reststoffer, affaldsproduktionen, samt ved brugen af naturressourcer.....	18
Grundvand .....	18
Reststoffer (olie, rengøringsmidler, kemikalier, medicin m.m.).....	18
Affald .....	19
Døde dyr .....	19
Vand.....	19
Energi.....	20
BAT (anlæggets emissionsniveau for ammoniak og valg af teknologi) .....	20
BAT-niveauet er fastsat som eksisterende stald niveau i alle stalde, da der ikke sker nogen ændringer af gulvprofilerne. ....	20
Fravalg af teknologier.....	20
Miljøledelsessystem .....	20
Management/Godt landmandskab .....	21
Fodringsstrategi.....	22
Vand.....	22
Energi.....	22
Spildevand .....	23
Støj.....	23
Støv .....	23
Lugt .....	24
Opbevaring af husdyrgødning .....	24
Udbringning af husdyrgødning .....	24
Samlet BAT-vurdering.....	25
Eventuelle grænseoverskridende virkninger.....	25
Foranstaltninger for at undgå, forebygge eller begrænse det ansørgtes virkning på miljøet.....	25
Tiltag ved ophør.....	26
Alternative løsninger .....	26
Samlet vurdering af miljøkonsekvensrapporten .....	26

## Indledning

Denne miljøkonsekvensrapport beskriver en planlagt udvidelse af Frølundvej 79, 7400 Herning, beliggende i Herning Kommune.

Rapporten beskriver de faktiske forhold i dag samt udvidelsens karakteristika, herunder den forventede drift efter ibrugtagning. Hertil vurderes konsekvenser forbundet med udvidelsen.

Rapporten er opbygget jf. Bilag 1 i Bek. nr. 1021 af 06/07/2018 (Husdyrgodkendelsesbekendtgørelsen), med enkelte ændringer:

Rapporten indledes med et ikke-teknisk resumé, fremfor at slutte med det, da det vurderes, at det er en mere naturlig opbygning.

Punkterne D 1 a og b behandles under et, så de forskellige faktorer beskrives og vurderes i samme afsnit, da dette vurderes mere hensigtsmæssigt.

God læselyst.



## Ikke teknisk resumé

Anders Obling ønsker mulighed for at udnytte sit staldanlæg bedst muligt på Frølundvej 79, 7400 Herning. Udvidelsen af dyreholdet vil derfor ske i eksisterende stalde, uden at der foretages ændringer af bygningerne. Derudover har ejer et hobbydyrehold bestående af 2 æsler og 3 geder som i vinterhalvåret er på stald.

Ansøger ønsker med denne ansøgning at udnytte muligheden for at få størst muligt fleksibilitet det giver med hensyn til antal slagtesvin og slagtevægt.

Da der er en nærliggende nabobeboelse, der sætter en begrænsning for produktionsarealets størrelse, er der af ansøger foretaget en opmåling af produktionsarealet.

Lugtgenekravet til nabobeboelse er som udgangspunkt ikke overholdt. Beregningen viser, at de 3 kriterier for at fravige geneniveauerne er opfyldt. Derfor søges der om dispensation fra lugtgenekravet til nærmeste nabobeboelse.

## Basisoplysninger

### Oplysninger om samdrift med andre ejendomme

Anders Obling ejer ikke andre ejendomme med dyrehold men lejer en stald på Krøjtvej 3, 7400 Herning hvor han også har slagtesvin.

### Biaktiviteter

Der er ingen biaktiviteter på ejendommen.

### IE-brug

Produktionsarealet til svin er uændret og udgør ca. 1.657 m<sup>2</sup>. Der vil med det ansøgte produktionsareal være ca. 2.150 stipladser til slagtesvin. Husdyrbruget er kategoriseret som et IE-brug, da der er flere end 2.000 stipladser til slagtesvin.

## Oplysninger om husdyrbruget og det ansøgte

### Indretning og drift

Oversigt over husdyrbrugets bygninger:

Staldnavn	Staldstørrelse (m <sup>2</sup> )	Ventilation	Kildehøjde	Produktion	Antal måneder udegående	Produktionsareal (m <sup>2</sup> )
<b>Ansøgt drift</b>						
Slagtesvinestald (1)	699	Naturlig ventilation	6 m	(#132537) Slagtesvin. Delvist spaltegulv, 50 - 75 % fast gulv	0	532
Slagtesvinestald (2)	687	Naturlig ventilation	6 m	(#132539) Slagtesvin. Delvist spaltegulv, 50 - 75 % fast gulv	0	535
Slagtesvinestald (3)	809	Mekanisk ventilation	6 m	(#132541) Slagtesvin. Delvist spaltegulv, 50 - 75 % fast gulv	0	590
Vinterstald	147	Naturlig ventilation	6 m	(#141097) Flexgruppe: Alle kvæg, Heste, Får og Geder; Dybstrøelse	5	80
<b>Sum</b>						<b>1737</b>

**Tabel 1. Oversigt over produktionsareal**

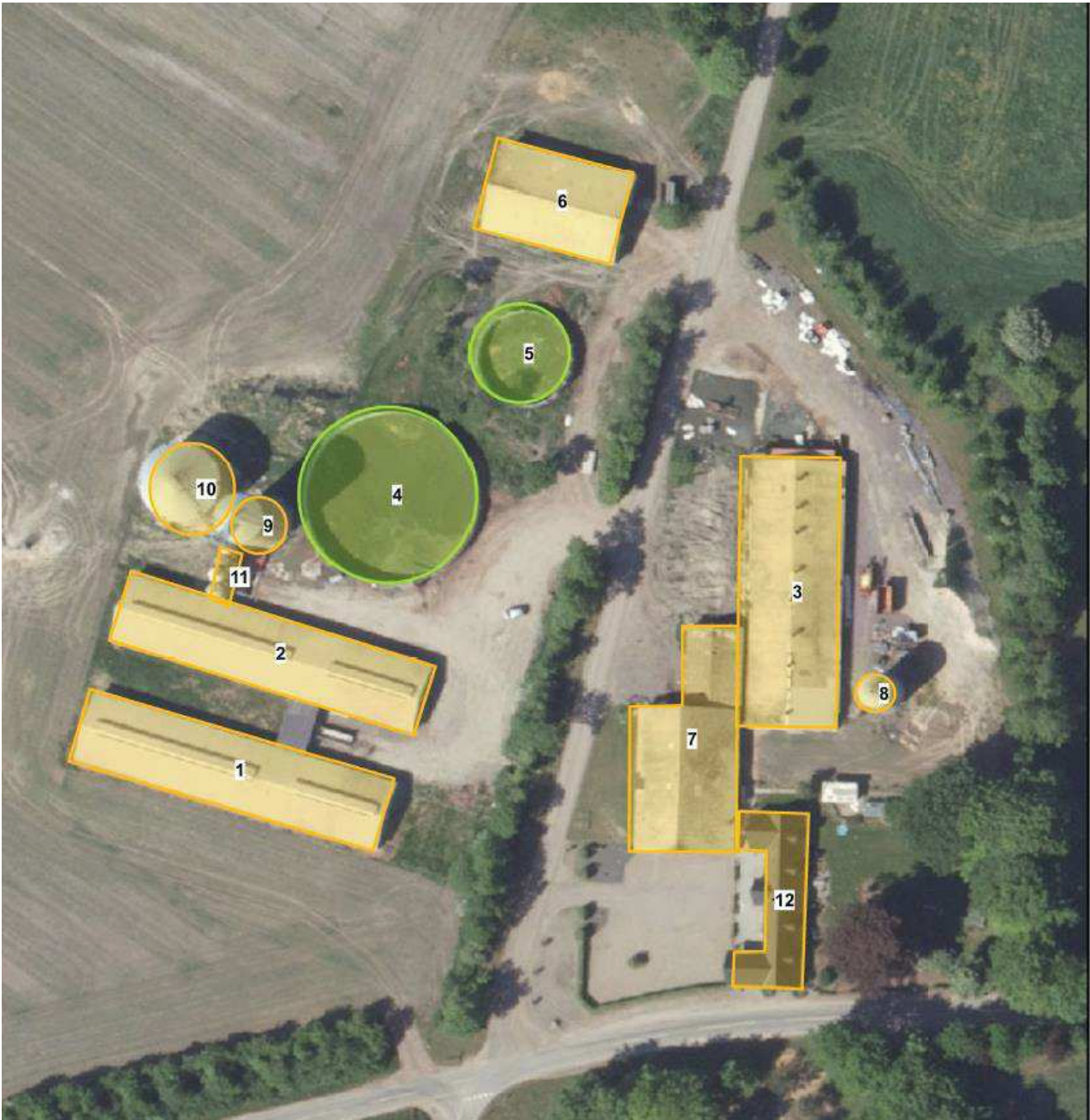
Navn	Lagertype	Yderligere oplysninger	Bedste tilgængelige opbevaringsteknik	Dimension	Areal (m <sup>2</sup> )
<b>Ansøgt drift</b>					
Gylletank (900 m <sup>3</sup> )	Flydende				223
Gylletank (3000 m <sup>3</sup> )	Flydende				744

**Tabel 2. Husdyrbrugets gødningslagre**

Produktionsarealet er i denne ansøgning opgjort ved en opmåling af stierne. Dvs. at der er fratrukket gangarealer. Dog er inventar og foderkrybber ikke fratrukket.

Se bilag 1 og 2 til opgørelse af produktionsarealet.

- Bygning 1. Eksisterende slagtesvinestald. Stalden er indrettet med delvis spaltegulv 50-75 % fast gulv. Ventilationsanlægget er mekanisk.
- Bygning 2. Eksisterende slagtesvinestald. Stalden er indrettet med delvis spaltegulv 50-75 % fast gulv. Ventilationsanlægget er mekanisk.
- Bygning 3. Eksisterende slagtesvinestald. Stalden er indrettet med delvis spaltegulv 50-75 % fast gulv. Ventilationsanlægget er mekanisk.
- Bygning 4. Gylletank på 3.000 m<sup>3</sup>. Der anvendes naturlig flydelag.
- Bygning 5. Gylletank på 900 m<sup>3</sup>. Der anvendes naturlig flydelag.
- Bygning 6. Maskinhus
- Bygning 7. Lade samt vinterstald for hobbydyrehold bestående af æsler og geder.
- Bygning 8. Silo
- Bygning 9. Silo
- Bygning 10. Silo
- Bygning 11. Siloer
- Bygning 12. Stuehus



Figur 1. Situationsplan

### Afløbsforhold

Alle afløbsforhold ses på nedenstående figur.

Den største del af regnvandet løber til dræn, som løber videre mod nordvest til bæk. Evt. gylleudslip eller anden forurening kan let stoppes med jord eller halmballer.

Der er ca. 50 m vest for maskinhuset en hævet drænbrønd og der vil dermed ikke være risiko for at gylle kan løbe i dræn.



Figur 2. Afløbsplan

## Lys

Lyset i staldene er tændt efter behov. Der er tænd og sluk ur på lyset. Der er lys i staldene i cirka 10 timer i døgnet. Tidsrummet kan dog variere.

Der er udendørs belysning ved stald 1 og 2 som er styret af censor.

Lyset i stald 3 kan ses fra vinduerne i siden af bygningerne. Bygning 1 og 2 er etableret med gardiner i siden og her vil lyset kunne ses hvis de er rullet ned. Ejendommen er delvist omkranset af slørende beplantning, det vurderes derfor at lyset ikke vil være generende for omgivelserne.



Figur 3. Oversigtskort

## Anlægsarbejder, bygningsmæssige ændringer eller ny bebyggelse

Der anlægges ikke nye indkørsler, veje m.m., og der sker ingen bygningsmæssige ændringer eller opføres nye bygninger.

## Håndtering og opbevaring af husdyrgødning

Opbevaringsanlæg	Før udvidelsen (m <sup>3</sup> )	Efter udvidelsen (m <sup>3</sup> )	Byggeår / 10 års beholderkontrol
Gylletank (bygning 4)	3.000	3.000	2005/2015
Gylletank (bygning 5)	900	900	1991/2011
<b>I alt</b>	<b>3.900</b>	<b>3.900</b>	

Tabel 3. Opbevaringsanlæg til husdyrgødning.

Flydende husdyrgødning omfatter gylle og hvad, der i øvrigt ledes til gylleanlægget i form af vaskevand mv.

Den flydende husdyrgødning fra staldene pumpes via fortanken til gyllebeholder. I fortanken er der en el-pumpe, der pumper gyllen via jordledning til gyllebeholder. Gyllebeholderne tømmes vha. sugekran på gyllevogn.

Mængden af lager		Ton godning	Tørstof, pct.	Indhold i alt				Indhold pr. ton godning				Emission
Staldsystem	Godningstype			Kg N	Kg NH <sub>4</sub> -N	Kg P	Kg K	Kg N	Kg NH <sub>4</sub> -N	Kg P	Kg K	Kg N (ammoniak)
Slagtesvin, 1 stk. produceret, 82 kg tilvækst (31 kg til 113 kg levende vægt = 31 kg til 86 kg slagtevægt) (levende vægt = 1,31 * slagtevægt)		Forudsætninger: Tilvækst 82 kg FE <sub>s</sub> pr. kg tilvækst 2,82 Råprotein pr. FE <sub>s</sub> 147,7 g Fosfor pr. FE <sub>s</sub> 4,8 g		Ab dyr, udskilt i alt: Mængde 0,51 ton N 3,04 kg (1,04+2,00) P 0,66 kg K 1,44 kg								
Delvis spaltegulv med 50-75% fast gulv	Gylle	0,56	6,6	2,75	2,06	0,661	1,48	4,92	3,69	1,18	2,65	0,30 (0,26+0,04)
Delvis spaltegulv med 25-49% fast gulv	Gylle	0,56	6,6	2,67	2,00	0,661	1,48	4,78	3,59	1,18	2,65	0,38 (0,34+0,04)
Drænet gulv + spalter (33/67)	Gylle	0,56	6,1	2,58	1,93	0,659	1,44	4,57	3,43	1,17	2,55	0,46 (0,42+0,04)
Fast gulv	Staldgodning	0,11	23,0	0,978	0,342	0,510	0,737	9,30	3,26	4,85	7,01	
	Ajle	0,37	2,0	1,001	0,901	0,157	0,864	2,73	2,46	0,43	2,36	0,95 (0,54+0,41)
Dybstrøelse, opdelt lejeareal	Dybstrøelse	0,09	33,0	1,017	0,254	0,350	1,158	11,56	2,89	3,97	13,16	
	Gylle	0,35	4,9	1,318	0,989	0,329	0,719	3,76	2,82	0,94	2,05	0,55 (0,41+0,15)
Dybstrøelse	Dybstrøelse	0,18	33,0	2,035	0,509	0,699	2,316	11,56	2,89	3,97	13,16	0,71 (0,46+0,25)

Tabel 4. Normtal 2018

Produktionen af gylle vil ved en produktion på 9.000 slagtesvin være på 5.040 tons.

På ejendommen er der således ca. 9 mdr. kapacitet.

Loven kræver minimum 9 måneders opbevaringskapacitet, hvilket er overholdt.

Dybstrøelse fra hobbydyrholdet spredes direkte på marken en gang årligt.

## Beliggenhed

### Planforhold

Ejendommen er beliggende i det åbne land. Nærmeste nabo uden landbrugspligt er frølundvej 81, som ligger 100 m nord for anlægget. Den nærmeste samlede bebyggelse samt byzone er Gjellerup beliggende ca. 1,7 km sydvest for anlægget.

### Landskab

Husdyrbrugets beliggenhed i forhold til udpegningerne og fredninger blevet gennemgået.

Zonestatus: Husdyrbruget er placeret i landzone.

Lokalplan: Der er ikke udarbejdet lokalplan for landzoneområdet

Husdyrbruget ligger indenfor:

- Særlig værdifuldt landbrugsområde
- Område med særlig drikkevandsinteresse
- Nitratfølsomt indvindingsområde

Husdyrbruget ligger ikke indenfor:

Skovrejsningsområde  
Lavbundsområde  
Naturbeskyttelsesområde  
Økologiske forbindelser / spredningskorridorer  
Kulturhistoriske bevaringsværdier / kulturmiljø  
Bevaringsværdigt landskab  
Større sammenhængende landskab  
Område for store husdyrbrug  
Specifikke geologiske bevaringsværdier  
Kystnærhedszone  
Strandbeskyttelseslinje  
Kirkebyggelinje  
Skovbyggelinje  
Åbeskyttelseslinje  
Søbeskyttelseslinje  
Beskyttede sten- og jorddiger  
Fredede områder  
Fortidsminde beskyttelseszone  
Habitatområde  
Råstofområder  
Boringsnære beskyttelsesområder  
Sprøjtemiddelfølsomme indvindingsområde  
Jordforurening V1  
Jordforurening V2

Da der ikke sker nogle bygningsmæssige ændringer eller anlægsarbejder, vil der ikke ske en væsentlig påvirkning af landskabet som følge af projektet.

### Afstandskrav

Afstandskravene i henhold til § 6-8 i Lbk. nr. 256 af 21. marts 2017 om husdyrbrug og anvendelse af gødning m.v. (Husdyrbrugloven) er følgende:

§ 6:

- indenfor et eksisterende eller ifølge kommuneplanens rammedel fremtidigt byzone- eller sommerhusområde
- i et område i landzone, der i lokalplan er udlagt til boligformål, blandet bolig og erhvervsformål eller til offentlige formål med henblik på beboelse, institutioner, rekreative formål og lign.,
- i en afstand mindre end 50 m fra ovennævnte områder eller
- i en afstand mindre end 50 m fra en nabobeboelse.

§ 7:

- helt eller delvist indenfor eller i en afstand mindre end 10 m fra kategori 1 og kategori 2 naturtyper (jf. Husdyrgodkendelsesbekendtgørelsens § 2 stk. 1 og 2).

§ 8:

- ikke almene vandforsyningsanlæg (25 m)
- almene vandforsyningsanlæg (50 m)
- vandløb, dræn og søer (15 m)
- offentlig vej og privat fællesvej (15 m)
- levnedsmiddelvirksomhed (25 m)
- beboelse på samme ejendom (15 m)
- naboskel (30 m)

Alle afstandskrav er overholdt, da der ikke sker en udvidelse, ændring eller etablering af husdyranlæg eller gødningsopbevaringsanlæg.

Idet der ikke sker bygningsmæssige ændringer, vurderes de driftsmæssige ændringer ikke at ville medføre væsentlige gener fra ejendommen. Det vurderes heller ikke at ændringerne vil medføre væsentlige forringelser af Danmarks kulturarv eller de landskabelige forhold.

## Naturområder

### Ammoniakemission

På et husdyrbrug er det stalde og husdyrgødningslagre, der er hovedkilden til udledning af luftbåret kvælstof (ammoniakfordampning). Beregninger der er foretaget i *husdyrgodkendelse.dk*, viser at ammoniakfordampningen i ansøgt drift er 2.746 kg NH<sub>3</sub>-N/år.

For at kunne vurdere merdepositionen til kategori 3 natur, er produktionsarealets størrelse for 8 år siden beregnet ud fra normtal og det tilladte dyrehold på daværende tidspunkt. (*Løbe/drægtig: 2,25 m<sup>2</sup> \* 133 stipladser = 300 m<sup>2</sup>, Farestald: 4,86 m<sup>2</sup> \* 57 stipladser = 277 m<sup>2</sup> og Smågrise: 0,3 m<sup>2</sup> \* 770 stipladser = 231 m<sup>2</sup>*)

Forudsætningerne for ammoniakemissionen i ansøgt drift er beskrevet under Indretning og drift.

### Internationale naturbeskyttelsesområder (Natura 2000)

Der er ca. 11 km fra husdyrbrugets bygninger til nærmeste internationale naturbeskyttelsesområde, som er Habitatområde nr. 249: Ovstrup Hede med Røjen Bæk.

**Kategori 1-natur** (*nærmere bestemte ammoniakfølsomme naturtyper beliggende inden for internationale naturbeskyttelsesområder*).

Anlægget er beliggende ca. 11 km sydøst for det nærmeste kategori 1 naturområde.

Der er foretaget beregninger i *husdyrgodkendelse.dk*, der viser en totaldeposition på 0,0 kg N. Kravet om maksimal total deposition er overholdt.

**Kategori 2-natur** (*nærmere bestemte ammoniakfølsomme naturtyper, der er beliggende uden for internationale naturbeskyttelsesområder*).



Anlægget er beliggende ca. 4,5 km øst for, det nærmeste kategori 2 naturområde.

Der er foretaget beregninger i husdyrgodkendelse.dk, der viser en totaldeposition på 0,0 kg N. Kravet om maksimal total deposition på 1 kg N/ha/år er overholdt.

### § 3 områder

Af figur 4 fremgår de områder, som indenfor en afstand af 1.000 m fra anlægget er omfattet af naturbeskyttelseslovens § 3.



Figur 4. § 3 arealer indenfor 1.000 m fra husdyrbruget.

**Kategori 3-natur** (ammoniakfølsomme naturtyper, herunder moser, heder og overdrev, som ikke er omfattet af ovenstående kategori 1 og 2)

Der er foretaget beregninger i Husdyrgodkendelse.dk, der viser at merdepositionen på de nærmest liggende naturområder ikke overstiger 1 kg N/ha/år.

På baggrund af ovenstående vurderes det samlet, at ammoniakemissionen fra husdyrbruget ikke vil medføre en væsentlig forringelse af miljøet.

### **Internationalt beskyttede arter af planter og dyr – bilag IV-arter**

Af EF-habitatdirektivets bilag IV fremgår en række dyre- og plantearter (herefter bilag IV arter), som er strengt beskyttede, uanset om de forekommer indenfor et af de udpegede habitatområder eller på andre lokaliteter. På den baggrund kan der udelukkende gives tilladelse til aktiviteter, som vurderes ikke at have en negativ effekt på artens yngle- eller rasteområde. Følgende bilag IV-arter er ifølge Herning kommune ved miljøgodkendelse i 2014 observeret i Herning Kommune eller på lokaliteter i Midtjylland: damflagermus, vandflagermus, sydflagermus, odder, grøn mosaikguldsmed, grøn kølleguldsmed, birkemus, løgfrø, strandtudse, stor vandsalamander og spidssnudet frø. Der var dog ikke registreret ansvarsarter på eller i nærheden af ejendommen.

Kommunen vurderede på det tidspunkt, at der ikke var nogen aktuelle registreringer af habitatdirektivets bilag IV i umiddelbar nærhed af udbringningsarealerne.

Endvidere vurderede Herning Kommune, at da alle udbringningsarealerne tidligere har været anvendt til landbrugsdrift og dermed ikke indebar opdyrkning af ekstensivt dyrkede udbringningsarealer, ville landbrugsdriften af disse arealer ikke have en væsentlig negativ påvirkning af Bilag IV-arter.

Idet udvidelsen er begrænset og foregår i de eksisterende rammer vurderes det at ovenstående vurdering er uændret.

### **National beskyttelse af arter af planter og dyr**

Foruden den internationale artsbeskyttelse (bilag IV) er flere andre arter beskyttet af en nationalartsfredning jf. Artsfredningsbekendtgørelsen<sup>7</sup>.

Der er ikke registreret fredede arter i nærheden af ejendommens bygningsanlæg.

### **Biodiversitet – Den danske Rødliste**

Danmark har jf. Biodiversitetskonventionen forpligtet sig til at standse tabet af biologisk mangfoldighed. Arter, som er forsvundet fra Danmark eller truet af udryddelse er registreret som sådan på Den danske Rødliste.

Der er ikke kendskab til truede arter på den danske rødliste i nærheden af ejendommens anlæg .

Det vurderes at husdyrproduktionen kan drives på stedet under hensyntagen til internationalt og nationalt beskyttede arter af planter og dyr.




### **Lugt**

Der udledes lugt fra stalde, husdyrgødningslagre m.m. De primære kilder til lugt fra dyrehold er staldventilationsluft samt håndtering og opbevaring af husdyrgødning. Mange forhold kan influere på lugtemissionen fra stalde. Ud over arten, antallet og størrelsen af dyreholdet er det fx staldindretning, ventilationssystem, strøelse, gødningshåndtering, fodring, drikkevandssystem samt hygiejne i stalden.

I husdyrgodkendelsesbekendtgørelsens § 31 er fastsat det landsdækkende beskyttelsesniveau for lugt, der skal anvendes ved vurdering af om der er væsentlige lugtgener i forbindelse med udvidelse af et husdyrbrug.

Lugtemissionen er beregnet i husdyrgodkendelse.dk ud fra oplysningerne om det ansøgte produktionsareal. Geneafstanden er overholdt i forhold til samlet bebyggelse og byzone. Geneafstanden er som udgangspunkt ikke overholdt ift. nabobeboelse. Beregningen viser at det ansøgte projekt ikke medfører:

- At husdyrbrugets samlede lugtemission ikke stiger.
- At det ansøgte projekt ikke medfører at lugtemission fra enkelte staldafsnit øges nærmere enkeltboligen.
- At afstanden til enkeltboligen er mere end 50 % af den beregnede geneafstand.

Bebyggelse	Kumulation	Model	Ukorrigeret geneafstand (m)	Korrigeret geneafstand (m)	Vægtet gennemsnitsafstand (m)	Genekriterie overholdt	
 Frølundvej 81	0	NY	164,7	164,7	150,5	Nej	▼
 Nørre Lindbjerg 11	0	NY	367	330,3	1770,2	Ja	▼
 Gjellerup By, Gjellerup	0	FMK	481,6	481,6	1769,5	Ja	▼

**Tabel 5. Lugtgeneberegning.**

Lovens minimumskrav til afstande til nærmeste beboelser indenfor de tre typer er overholdt. Det vurderes derfor, at lugt fra staldene ikke vil give væsentlige gener for omkringboende naboer.

## Øvrige emissioner og genepåvirkninger fra husdyrbruget og det ansøgte.

De væsentligste miljøforhold for husdyrbrug er støj, lugt, fluer, ammoniakfordampning, godstrafik og udvaskning af kvælstof til vandmiljøet. Nærmeste nabo er beliggende indenfor 300 m, der er derfor foretaget en grundig vurdering af forhold angående støj, lugt, fluer, ammoniakfordampning, godstrafik som kan påvirke de nærliggende beboelser.

I det nedenstående er enkelte forhold uddybet.

### Støj

De væsentligste støjkilder på et svinebrug er staldventilation, gyllepumper, foderleverancer, støj fra transporter, m.v.

Stald 3 er med mekanisk ventilation, der kører året rundt. Stald 1 og 2 er med naturlig ventilation.

Udslusning af gylle fra stald til fortank sker løbende. Pumpning af gylle fra fortank til gyllebeholder sker vha. elpumpe. Oprøring af gyllebeholderne sker forud for udkørsel af gylle på markerne primært om foråret.

Indblæsning af foder. Leverancer af foder foregår af kort varighed.

Transporter forekommer i forbindelse med levering af foder, gødning, brændstof og andre forbrugsstoffer. Der sker desuden transporter i forbindelse med afhentning af levende og døde dyr samt intern på bedriften. Endelig er der transporter i forbindelse med udbringning af husdyrgødning.

De fleste transporter er med husdyrgødning. Derfor er belastningen af antallet af transporter i en kort afgrænset periode i forbindelse med sæsonen for gyllekørsel og høst. I højsæsonen kan det være nødvendigt med transporter i weekenden og uden for normal arbejdstid.

Andre transporter foregår normalt i dagtimerne og på hverdage. Afhentning af levende dyr kan dog ske døgnet rundt i henhold til slagteriets køreplaner. I højsæsonen kan det være nødvendigt med transporter i weekenden og uden for normal arbejdstid.

Der er redegjort for at transporter og andre støjende aktiviteter så vidt muligt foregår i dagtimerne, og det vurderes samlet set ikke, at husdyrbruget vil medføre væsentligt støjgener i nærmiljøet.

### **Rystelser**

Brug af maskiner i landbruget kan i nogle tilfælde give anledning til vibrationsgener. Dette vil typisk være rystelser maskinføreren udsættes for, fremfor rystelser der giver gener for det omgivende miljø. Denne type rystelser er en arbejdsmiljøfaktor og vurderingen af dette forhold indgår i arbejdspladsvurderingen (APV) og behandles ikke nærmere her.

I forbindelse med transporter kan der muligvis være vibrationer fra køretøjerne. Dette vil dog ikke være i et omfang der overstiger, hvad der almindeligvis må forventes fra kørsler på landets veje. Der er ikke nabobeboelser beliggende umiddelbart op til veje eller indkørsler. Rystelser fra ejendommen eller transporter i forbindelse med driften af denne forventes derfor ikke at give gener for omgivelserne.

### **Støv**

I forbindelse med håndtering af foder, levering af foder m.m., kan der opstå støvgener. Alt foder opbevares i lukkede siloer. Transport af foder mellem fodersiloerne og stalden foregår i et lukket system, derved er støvgener fra håndtering af foder meget begrænset.

Generelt vurderes at støvgener fra ejendommen vil være relative få og kortvarige og derfor ikke vil være til væsentlig gene for omkringboende naboer.

### **Fluer og skadedyr**

For at bekæmpe skadedyr som kan være til gene for selve ejendommen foretages regelmæssig bekæmpelse af fluer, rotter og mus. Alle udendørs arealer samt områder omkring foderopbevaring holdes ryddeligt og rent.

Fluer bekæmpes ved hyppig udslusning af gylle samt med godkendte fluebekæmpelsesmidler i et begrænset, nødvendigt omfang og de til enhver tid gældende regler fra Statens Skadedyrlaboratorium følges.

Rottebekæmpelse sker via sikringsordning.

Det vurderes, at med det ansøgte projekt og håndteringen af forekomst af fluer og skadedyr, ikke vil blive en gene for de omkringboende.

## Til- og frakørsels forhold

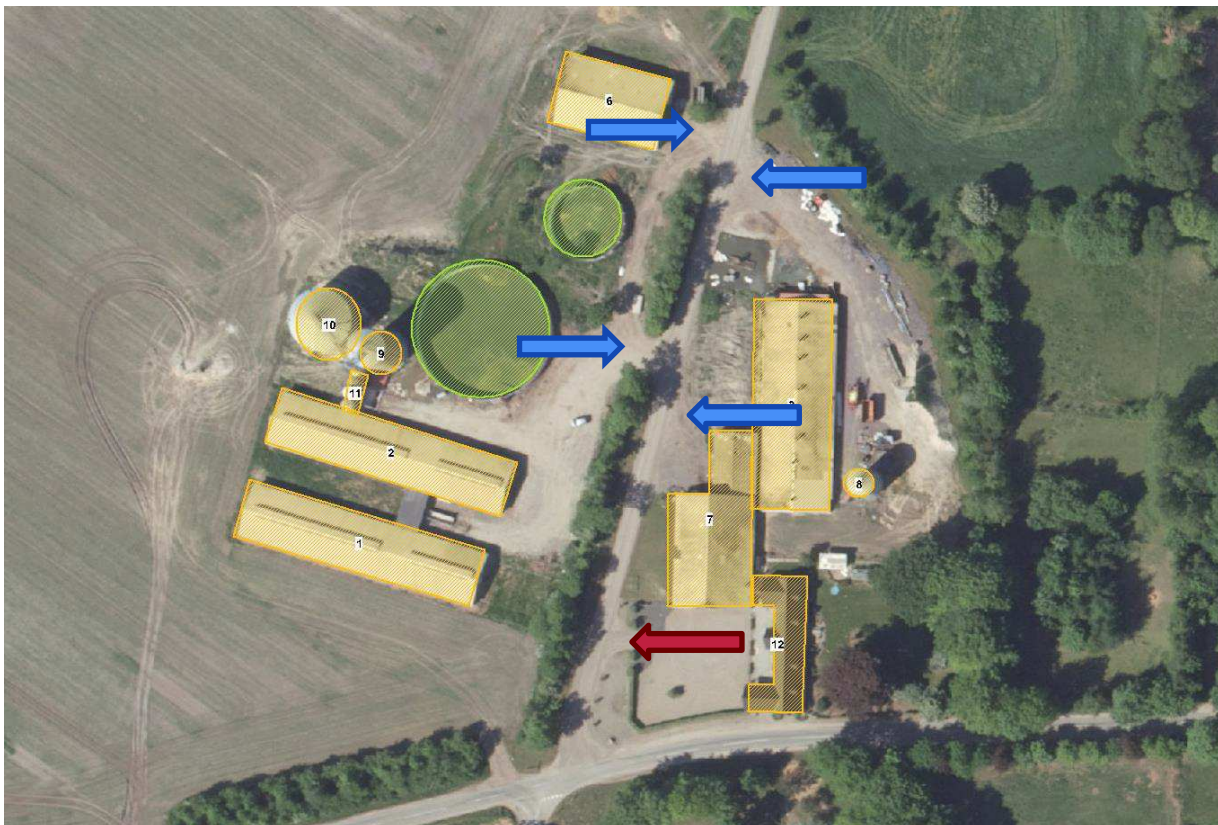
Ejendommen er placeret som den første ejendom på den private fællesvej. Det er derfor kun transporterne til arealerne som kommer forbi naboerne.

Til ejendommen er der fem indkørsler fra den private fællesvej. Den sydligste indkørsel anvendes privat og de resterende anvendes i forbindelse med driften.

Type	Antal/år, før	Antal/år, efter	Kommentarer
Indkøbt foder	36	36	
Brændstof	5	5	
Husdyrgødning	250	250	Antallet af transporter afhænger af størrelsen på dyreholdet.
Husdyr til/fra ejendommen	77	77	
Øvrige	100	100	
Dyrlæge	12	12	
<b>Samlet antal transporter</b>	<b>480</b>	<b>480</b>	

Tabel 6. Antal transporter til og fra ejendommen.

Det vurderes på baggrund af ovenstående at transporter til og fra ejendommen ikke vil medføre væsentlig negativ påvirkning af nærmiljøet.



Figur 5. Til- og frakørselsforhold

## Forurenings- og genebegrænsende foranstaltninger

For at minimere risikoen for nedsivning af stoffer til grundvandet samt beskyttelse af det omgivende miljø, er der redegjort for procedure for håndtering af gylle, kemikalier og olie ved uheld på husdyrbruget.

### Redegørelse for mulige uheld:

Umiddelbare risici for uheld i forbindelse med driften, der kan medføre en øget forurening, vil være: brand, uheld med eller ved gyllebeholderne, herunder f.eks. beskadigelse af gyllebeholderne ved strejfen eller påkørsel, eller på anden måde ved lækage eller overløb, der vil medføre udsivning af gylle. Eller spild af kemi eller olie.

### Minimering af risiko for uheld

Hvis der sker spild af olie under påfyldning, eller hvis det der sker, ikke umiddelbart kan fjernes ved afgravning eller ved brug af sugemateriale (savsmuld eller grus), vil både Alarmcentral (tlf. 112) og Miljøvagt blive kontaktet. Hvis der er mistanke om, at olie eventuelt kan sive ud af tanken, vil tanken blive tømt for olie. Såfremt det drejer sig om en mængde, som ejer ikke selv har mulighed for at fjerne, vil enten brandvæsenet eller en slamsuger, der må tage imod olieaffald, blive kontaktet, så tanken kan blive tømt. Såfremt der er sket spild, der ikke kan fjernes, vil både Miljøvagten og Alarmcentralen (tlf. 112) blive kontaktet.

Gyllebeholderne er underlagt 10-års kontrol, hvor en kontrollant kontrollerer beholderens tæthed og kabler over og under terræn. Derudover er gyllebeholderne placeret sådan, at den er under dagligt opsyn for eventuelle revner, rust på synlige kabler, gylleudsivninger og andet. Ved påkørsel eller strejfen af gyllebeholderne med maskiner eller andet vil eventuelle revner blive tilset med det samme og udbedret straks. Hvis revnen ikke kan udbedres ved egen hjælp, vil beholderproducenten blive kontaktet om assistance.

Gylletankene tømmes med selvlæssende gyllevogne påmonteret sugekran.

### Minimering af gene og forurening ved uheld

Hvis gyllebeholderen skulle springe, vil alarmcentralen på tlf.: 112 blive kontaktet øjeblikkeligt. Ved driftsuheld, hvor der er sket, eller hvor der er fare for at ske en større forurening af omgivelserne, vil alarmcentralen straks blive kontaktet på tlf.: 112.

I tilfælde af lækage på gyllebeholderen vil der ikke ske en hurtig afstrømning, da terrænet omkring ejendommen er forholdsvis fladt. Det vil dog efterhånden løbe mod vandløbet vest for ejendommen. Denne kan nem spærres ved at smide en halmballe eller jord i vandløbet. Det er dog ikke sandsynligt at gyllen vil nå til vandløbet da der er mere end 300 meter dertil fra gyllebeholderne.

Der er udarbejdet en beredskabsplan.

Det vurderes at der er taget tilstrækkelige forholdsregler i tilfælde af et uheld, ved at der er en procedure for hvad der skal gøres i tilfælde af et uheld og for at minimere risikoen for uheld.

## Egenkontrol

- Der føres daglige tilsyn med mekanisk udstyr, såsom ventilationsanlæg, foderanlæg og vandingsssystem som kontrolleres for evt. funktionssvigt.
- Der overvåges ved gyllepumpning
- Der udføres 10 årig beholderkontrol.
- Der føres logbog over gylletanke.
- Kontrol med gødningsmængder, gødningsanvendelse, antal dyr etc. udføres efter gældende lovkrav (gødningsregnskab og husdyrindberetning) og kontrolleres af Landbrugsstyrelsen. Anvendelse og udarbejdelse af mark-/gødningsplaner er et af hovedpunkterne i BAT-kravene. Det opfyldes til fulde. Det er et styringsredskab der sikrer, at afgrøderne gødes efter behov, at gødning tilføres markerne når vejret tillader det så næringsstofudledningen til det omgivende miljø minimeres.

Med ovenstående er der redegjort for, at der er fokus på management og egenkontrol på ejendommen. Ved at registrere og iagttage daglige rutiner og forbrug, kan eventuelle u hensigtsmæssige forhold identificeres og afhjælpes.

Det vurderes samlet set at driften af husdyrbruget på Frølundvej 79 inkl. egenkontrol og management lever op til lovens krav. Driften af husdyrbruget forventes derfor samlet set ikke at medføre en væsentlig negativ virkning på miljøet

## Væsentlige virkninger fra reststoffer, affaldsproduktionen, samt ved brugen af naturressourcer.

### Grundvand

Ejendommen ligger i område for særlig drikkevandsinteresse, nitratfølsom indvindingsområde samt indsatsområde indenfor nitratfølsom indvindingsområde.

Der er 3 borer på ejendommen. Der er to markvandingsboring og en boring til privat husholdning.

Spildevandsledningerne, herunder tagvand, overfladevand og sanitært spildevand er adskilt fra hinanden efter gældende regler, for at undgå en forurening af overflade- og grundvand.

Ud fra ovenstående vurderes det ikke at den påtænkte driftsændring vil have indvirkning på grundvandet.

### Reststoffer (olie, rengøringsmidler, kemikalier, medicin m.m.)

#### Olie

På ejendommen anvendes der olie, i form af dieselolie og smøreolie. Dieselolie anvendes til landbrugsmaskinerne i forbindelse med markarbejdet. Dieselolie opbevares i maskinhuset i overjordisk tank på 2.500 liter fra 2007. Tanken er placeret på fast bund uden afløb. Smøreolie anvendes til traktorer og maskiner, og opbevares i værksted, det er ligeledes placeret på fast bund uden afløb. Olieaffald afleveres på den kommunale modtagestation eller afhentes af godkendt firma.

#### Kemikalier

På ejendommen anvendes der kemikalier hovedsagligt i form af pesticider og rengøringsmidler. Det er minimalt hvad der anvendes af rengøringsmidler. Ved vask af stalde anvendes iblødsætning og højtryksrensere.

Andre former for kemikalier der er klassificerede og mærket som giftige eller meget giftige opbevares i aflåst fryser i maskinhuset. Nødvendige rengøringsmidler/kemikalier bruges op i ejendommens drift, hvorved der normalt ikke er kemikalieaffald til bortskaffelse. Hvis reglerne ændres så et kemikalie, der tidligere har været benyttet på ejendommen, bliver ulovligt at bruge, bortskaffes eventuelle rester hurtigst muligt til Kommunal Modtagestation.

### *Pesticider*

Pesticider opbevares i aflåst fryser i maskinhuset. Vask og påfyldning af sprøjte sker på vaskeplads, hvorfra der er afløb til fortank. Påfyldning af sprøjten sker så der ikke er risiko for tilbageløb til vandforsyningen. Nødvendige pesticider bruges op i ejendommens drift, hvorved der normalt ikke er pesticidaffald til bortskaffelse. Hvis reglerne ændres så et pesticid, der tidligere har været benyttet på ejendommen, bliver ulovligt at bruge, bortskaffes eventuelle rester hurtigst muligt til Kommunal Modtagestation.

### *Medicin*

Medicinen opbevares i forrum i staldene. Eventuelle medicinrester returneres til dyrlæge eller apotek. Det er dog sjældent at det sker, da alt det indkøbte opbruges. Skarpe og spidse genstande opbevares i lukket beholder i stalden, og afleveres til dyrlæge eller apotek.

## **Affald**

I den daglige drift vil der være en række affaldsprodukter til bortskaffelse via kommunale ordninger og modtagestationer. Affaldet tilstræbes opbevaret og bortskaffet i overensstemmelse med affaldsregulativene for Herning Kommune.

Forbrændingseget affald fra produktionen opbevares i maskinhuset, og som afleveres på den kommunale modtagestation løbende.

Ikke forbrændingseget affald (f.eks. eternit, glaserede fliser og tegl, imprægneret træ o.l.). Normalt forefindes der ikke "ikke forbrændingseget affald" på ejendommen, men i tilfælde af den type affald opstår, så bortskaffes det til kommunal genbrugsplads. Eventuelt jernaffald bortskaffes til skrothandler.

Øvrigt farligt affald som f.eks. lysstofrør, el-sparepærer, oliefiltre, batterier eller spraydåser indsamles i serviceum/værksted. Brugte batterier tages ofte med retur af leverandør. Andet leveres til kommunal modtagestation.

Affald opbevares og bortskaffes i overensstemmelse med gældende lovgivning og affaldsdirektiver, og det vurderes ikke at håndteringen heraf kan medføre risiko for forurening af miljøet.

## **Døde dyr**

Opbevaring af døde dyr foregår på spalter under kadaverkappe. Afhentningspladsen er ved offentlig vej syd for stald 1 og 2.

## **Vand**

Vandforbruget på denne bedrift anvendes primært til drikkevand og markvanding.

I alle stalde anvendes der drikkekopper eller vandventiler over krybbe, hvorved vandspild undgås. Lækager identificeres, stoppes og repareres hurtigst muligt.



Der er hele tiden fokus på at minimere vandforbruget, både i forbindelse med daglig drift men også ved udskiftning af teknikker der forbruger vand. Det vurderes derved at brugen af naturressourcer sker på en forsvarlig måde.

## Energi



På ejendommen anvendes der energi i form af el og dieselolie. Elforbruget anvendes hovedsagligt til ventilation, gyllepumpning, belysning, foderfremstilling og udfodring. Af energibesparende teknikker kan nævnes, lavenergipærer, naturlig ventilation og multistep ventilationen. Indendørs belysning er udstyret med et tænd og sluk ur.

Til opvarmning af stalde og stuehus anvendes der gyllekøling.

Der er hele tiden fokus på at minimere energiforbrug, både i forbindelse med daglig drift men også ved udskiftning af teknikker der forbruger energi. Det vurderes derved at brugen af naturressourcen sker på en forsvarlig måde. Det vurderes derfor at der på ejendommen er fokus på besparelse af energi, og driften af husdyrbruget forventes ikke at medføre væsentlig følgevirkninger for miljøet på baggrund heraf.

## BAT (anlæggets emissionsniveau for ammoniak og valg af teknologi)

Projektets BAT-emissionsniveau er beregnet i husdyrgodkendelse.dk. BAT-emissionskravet er overholdt.

Samlet BAT beregning  			
	Stalde	Lagre	Total
Samlet BAT krav (kg NH <sub>3</sub> -N /år)	2320	387	2706
Faktisk emission (kg NH <sub>3</sub> -N /år)	2320	387	2706
Forskel (kg NH <sub>3</sub> -N /år)	-	-	0
Vejledende BAT Overholdt?	-	-	Ja

**Tabel 7. BAT-beregning**

BAT-niveauet er fastsat som eksisterende stald niveau i alle stalde, da der ikke sker nogen ændringer af gulvprofilerne.

BAT-niveauet er opnået ved at, der er anvendt:

- Delvis spaltegulv, 50-75 % fast gulv, slagtesvin

## Fravalg af teknologier

Der er ikke foretaget en vurdering af fravalg, da BAT-emissionskravet er overholdt.

## Miljøledelsessystem

Der er indføres et miljøledelsessystem på ejendommen. Det vil sige:

- Bedriftens miljøforhold er gennemgået.
- Der er formuleret en miljøpolitik.

- Der er fastsat et ambitionsniveau i form af miljømål.
- Der er udarbejdet en plan for, hvordan målene nås.
- Der evalueres en gang årligt, om målene er nået.
- Miljøledelsessystemet gennemgås en gang årligt.

## Management/Godt landmandskab

- Bedriftens medarbejdere uddannes løbende gennem kurser og efteruddannelse.
- Medarbejdere er orienteret om, at ejendommen er miljøgodkendt, og hvilket ansvar der dermed følger.
- I bedriftens driftsregnskab registreres forbrug af vand, energi, indkøbt foder, pesticider og handelsgødning.
- Rengøring i og omkring siloer og bygninger foretages jævnligt med henblik på at minimere risikoen for lugt og for at der ikke skal opstå uhygiejniske forhold.
- I forbindelse med indretningen af produktionsanlægget er der fokus på, at indretningen tager hensyn til en rationel drift, af hensyn til ressource forbruget i driften og af hensyn til de daglige arbejdsgange.
- På bedriften er der udarbejdet beredskabsplan, således at skade ved uheld kan minimeres.
- Der er faste procedurer/rutiner i forhold til bortskaffelse af bedriftens spild- og affaldsstoffer, levering af foder, transporter m.m.
- Bedriften efterlever kravene med tilhørende egenkontrolprogram i "Danish"- produktstandard. En DANISH-godkendelse er landmandens kvalitetsstempel på, at forholdene i besætningen lever op til dansk lovgivningen og branchens egne krav. Den omhandler primært forhold vedr. dyrevelfærd, fødevarer sikkerhed og sporbarhed i primærproduktionen. Endvidere stilles der krav om renholdelse, skadedyr, foderopbevaring og generelt management. Der iværksættes et reparations- og vedligeholdelsesprogram for at sikre, at bygninger og udstyr er i driftsklar stand.

Der stræbes efter at leve op til målene for godt landmandskab. Dette betyder bl.a.:

- At hjælpestoffer som gødning, plantebeskyttelsesmidler, medicin og energi bruges under hensyntagen til miljø og sundhed.
- At brugen af næringsstoffer optimeres på ejendomsniveau under hensyntagen til afgrødernes behov og det økonomiske afkast.
- At der sikres en høj udnyttelse af næringsstoffer ved udarbejdelse af mark- og gødningsplaner. Her ved sikres, at tildeling af kunst- og husdyrgødning sker ud fra afgrødernes behov og næringsstoffnorm på den enkelte mark, således der sker mindst muligt tab til det omgivende miljø. Endvidere laves der en årlig opgørelse i form af gødningsregnskaber over at forbruget gødning ikke er større end normerne foreskriver.
- At der er fokus på at nye stalde og produktionssystemer indrettes så lugt og fordampning af ammoniak begrænses ud fra de tekniske og økonomiske muligheder og under hensyntagen til dyrenes fysiologiske og adfærdsmæssige behov.

Ud fra ovennævnte egenkontroller, som indgår i den daglige drift, vurderes det at husdyrbruget lever op til BAT for management.

## Fodringsstrategi

- Foderproduktion og indkøb af foder sker på grundlag af foderplanlægning.
- Der udarbejdes foderplaner i samarbejde med konsulent og med anvendelse af nyeste viden indenfor svinefodring. Herved optimeres fodringen så unødigt forbrug af råvarer undgås.
- Der er faste aftaler til levering af foder.
- Foderanlæg justeres jævnligt, således at udfodret mængde svarer til dyrgruppen og unødigt foder-spild minimeres.
- Slagtesvin fasefodres, dvs. at der fodres med forskellige foderblandinger afhængigt af dyrenes alder/levende vægt. Kravet til næringsstoffer er forskelligt, og ved at fasefodre indenfor normerne undgås en generel overforsyning med råprotein og fosfor, som ellers vil udskilles via husdyrgødningen og belaste miljøet.

Det vurderes ud fra ovennævnte procedurer og tiltag, som er medvirkende til at minimere udskillelsen af fosfor og kvælstof, og derfor også ammoniakemissionerne, at husdyrbruget lever op til BAT for fodringsstrategi.

## Vand

- Vandforbruget registreres en gang årligt i regnskabet.
- Evt. lækager identificeres og repareres hurtigst muligt. Defekte drikkekopper udskiftes.
- Bedriftens drikkevandsinstallationer rengøres og efterses jævnligt med henblik på at undgå spild.
- I forbindelse med rengøring iblødsættes staldene for at minimere forbruget af vaskevand.
- Der er drikkekopper eller drikkenipler over krybber i alle staldafsnit. Herved undgås drikkevandsspild.

Ud fra ovennævnte procedurer og tekniske løsninger, som er medvirkende til at minimere vandforbruget og til at holde løbende fokus på ressourceforbruget, så der kan ageres hurtigt og effektivt ved driftsforstyrrelser og uheld. Vurderes det at husdyrbruget lever op til BAT for vand.

## Energi

### *Belysning:*

- Der er kun lys i driftsbygningerne når der arbejdes og når det i øvrigt er nødvendigt af produktionsmæssige årsager.
- Udendørs belysning har bevægelsessensor, hvorved unødigt energi forbrug undgås.
- Der anvendes lavenergi-belysning i bedriften

### *Varme:*

- Der er installeret varmegenvinding i form af gyllekøling. Varmen herfra anvendes til opvarmning af stuehus
- Der anvendes diesel kanoner ved udtørring

### *Ventilation:*

- To af staldene er med naturlig ventilation og der er derfor ikke energiforbrug til dette.

- Der er installeret trinløs styring af ventilatorer i staldene, hvilket regulerer ventilation i forhold til staldtemperatur (og fugtighed), og giver dermed lavest mulig forbrug af energi.
- Ventilationsanlægget til ses dagligt for driftsforstyrrelser.
- I den mekanisk ventilerede stald gennemføres hyppige eftersyn, justeringer og rengøring af ventilationssystemet. Hvorved unødigt energiforbrug til ventilation undgås.

#### Øvrige:

- Alle stalde er isolerede.
- Tørfodringsanlægget er udstyret med en føler, der sikrer at fodringsanlægget ikke kører i tomdrift, når foderautomaterne er fyldt op.

Ud fra ovennævnte procedurer og tekniske løsninger, som er medvirkende til at minimere energiforbruget og til at holde løbende fokus på ressourceforbruget, så der kan ageres hurtigt og effektivt ved driftsforstyrrelser og uheld. Vurderes det at husdyrbruget lever op til BAT for energi.

#### Spildevand

- Spildevandsmængden forsøges reduceret ved fx at anvende højtryksrensere ved vask af stalde, identificere og reparere evt. lækage hurtigst muligt, se afsnittet BAT Vand.
- Spildevandsledningerne, herunder tagvand, overfladevand og sanitært spildevand er adskilt fra hinanden efter gældende regler, for at undgå en forurening af overflade- og grundvand.
- Overfladevandet fra vaskeplads ledes til gyllebeholder.

Ud fra ovennævnte tekniske løsninger, som er medvirkende til at minimere mængden af spildevand og til at holde løbende fokus på ressourceforbruget, så der kan ageres hurtigt og effektivt ved driftsforstyrrelser og uheld. Vurderes det at husdyrbruget lever op til BAT for spildevand.

#### Støj

- Der anvendes støjsvage ventilatorer.
- Foderanlæg, kværne og tørrerier er placeret indendørs.
- Der anvendes støjsvag gyllepumpe (el).
- Der fodres ikke om natten.
- Alle stalde er isolerede.

Ud fra ovennævnte tekniske løsninger, som er medvirkende til at forebygge og minimere støj. Vurderes det at husdyrbruget lever op til BAT for støj.

#### Støv

- Der er overbrusningsanlæg i alle stalde, hvilket reducerer støvgener.
- Alt foder opbevares i lukkede siloer. Transport mellem udendørs siloer og foderlade foregår i et lukket system.

Ud fra ovennævnte tekniske løsninger, som er medvirkende til at forebygge og minimere støv. Vurderes det at husdyrbruget lever op til BAT for støv.

## Lugt

- Rengøring i og omkring siloer og bygninger foretages jævnligt med henblik på at minimere risikoen for lugt og for at der ikke skal opstå uhygiejniske forhold.
- Der er anvendt staldsystem med begrænset gylleoverflade (delvis spaltegulv)
- Gyllebeholderne oprøres kun i forbindelse med udbringning af husdyrgødningen.
- Husdyrgødning udbringes under hensyn til de generelle regler, og foregår i videst mulig omfang efter godt landmandskab, hvilket vil sige, at der tages hensyn til naboer, byområder osv.

Ud fra ovennævnte tekniske løsninger, som er medvirkende til at forebygge og minimere lugt. Vurderes det at husdyrbruget lever op til BAT for lugt.

## Opbevaring af husdyrgødning

### *Fast møg/dybstrøelse:*

- Dybstrøelse udbringes direkte ud fra stald til udbringning på mark 1 gang pr. år.

### *Gylle:*

- Flydende husdyrgødning opbevares i tætte gylletanke og udbringes på markerne ud fra afgrødens behov på den enkelte mark. Herved optimeres optagelsen af næringsstoffer og udvaskningen af nitrat samt udledningen af fosfor minimeres.
- Der etableres flydelag på gylletankene for at minimere ammoniak emission, flydelaget kontrolleres månedligt og der føres logbog over kontrollen, så der er fokus på at flydelaget lever op til kravene.
- Årligt efterses tæthed af overjordisk del og kabler på gyllebeholdere for intakt beskyttelse og eventuelle brud. Ved skader kontaktes leverandøren.
- Tanken tømmes ca. en gang årligt for indvendig inspektion. Inspektionen foretages stående uden for tanken.
- Årligt efterses inspektionsbrønd ved gylletank, for om der er vand der lugter eller som ser ud til at være med gyllerester. Ved tegn på utætheder kontaktes leverandøren.
- Gyllen omrøres kun forud for udkørsel af gylle.
- Der er konstant flydelag på gyllen, og efter omrøring/udkørsel kontrolleres det, at der er etableret flydelag senest efter 14 dage, forudsat der er gylle i tanken.
- Tanken er tilmeldt de lovpligtige eftersyn, hvilket betyder, at tanken hvert 10. år bliver kontrolleret af autoriseret kontrollant for, om tanken opfylder krav til holdbarhed, tæthed og styrke.

Ud fra ovennævnte procedurer og tekniske løsninger, som er medvirkende til at minimere ammoniakemissionen og risikoen for forurening af jord og grundvand. Vurderes det at husdyrbruget lever op til BAT for opbevaring af husdyrgødning.

## Udbringning af husdyrgødning

- Flydende husdyrgødning udbringes ved slangeudlægning eller nedfældning. Disse udbringningsmetoder er blandt de bedste mht. at reducerer ammoniak emissionen fra det udbragte husdyrgødning.

- Al gylle nedfældes på sort jord og i græsmarker eller der anvendes en teknik, som kan reducere ammoniakfordampningen med samme effekt som nedfældning på den pågældende arealtype (fx forsuring).
- Husdyrgødningen udbringes under hensyn til afgrødernes vækstperiode og behov, hvilket medfører maksimal udnyttelse af næringsstoffer.
- Husdyrgødning udbringes under hensyn til de generelle regler, og foregår i videst mulig omfang efter godt landmandskab, hvilket vil sige, at der tages hensyn til naboer, byområder osv.
- I forbindelse med udbringning af husdyrgødning er der fokus på at holde en passende afstand til områder, hvor der er risiko for afstrømning til vandløb, vandboringer, osv. Derved mindskes risikoen for tab af fosfor og nitrat, samt forurening af vandmiljøet.

Ud fra ovennævnte procedurer og tekniske løsninger, som er medvirkende til at minimere ammoniakemissionen og risikoen for forurening af jord og grundvand. Vurderes det at husdyrbruget lever op til BAT for udbringning af husdyrgødning.

### **Samlet BAT-vurdering**

Samlet vurderes det at projektet lever op til BAT indenfor punkterne, ammoniak, miljøledelse, management, fodringsstrategi, vand, energi, spildevand, støj, støv, lugt, opbevaring af husdyrgødning og udbringning af husdyrgødning, blandt andet baseret på punkterne i BREF-dokumentet og lovgivningskravene.

### **Eventuelle grænseoverskridende virkninger**

Ifølge IE-direktivet har et anlæg grænseoverskridende virkning, hvis anlægget kan få en betydelig negativ indvirkning på miljøet i en anden EU-medlemsstat.

Alene på grund af afstanden vurderes det i den konkrete sag, at det ansøgte ikke vil give anledning til væsentlige virkninger på miljøet i andre EU-medlemsstater.

### **Foranstaltninger for at undgå, forebygge eller begrænse det ansøgte virkning på miljøet**

I dette afsnit er der nævnt de væsentligste foranstaltninger for at begrænse det ansøgte projekts virkninger på miljøet. I alle de foregående afsnit, vil man kunne læse yderligere om de anvendte foranstaltninger og vurderingerne heraf.

- Staldsystemerne i de eksisterende stalde, er med delvis spaltegulv med henblik på at minimere ammoniakfordampningen fra staldanlægget. Der er flydelag på gylletankene, hvilket minimerer ammoniakfordampningen fra lagrene.
- Der udarbejdes mark-/gødningsplan for ejendommens jordtilliggende, hvorved fosfor- og nitratudvaskning minimeres.
- Spildevandsledningerne, herunder tagvand, overfladevand og sanitært spildevand er adskilt fra hinanden efter gældende regler, for at undgå en forurening af overflade- og grundvand.
- Olietanke står indendørs på fast gulv uden afløb og vask af sprøjte sker på vaskeplads med afløb til gyllebeholder, derved er der ikke er risiko for afløb til jord, kloak, overfladevand eller grundvand.

- Der foretages forskellige egenkontroller, for at bl.a. at følge produktionen, forbrug af fx foder, el og vand m.m.
- Der er udarbejdet en beredskabsplan for ejendommen.

### **Tiltag ved ophør**

Ved ophør af produktionen fra ansøgers side vil produktionen formentlig blive fortsat af en ny ejer. Hvis produktionen ophører, vil gødnings- og ensilageanlæg blive tømt og rengjort.

Det vurderes at ovennævnte er tilstrækkeligt til at undgå forureningsfare.

### **Alternative løsninger**

Ansøger (ejer) søger ikke om at opføre nye stalde eller andre bygninger.

### **Samlet vurdering af miljøkonsekvensrapporten**

Denne ansøgning er udarbejdet efter Husdyrloven og det vurderes ud fra ovenstående beskrivelser og vurderinger, at det ansørgtes væsentlige direkte og indirekte virkninger ikke vil have en negativ påvirkning på følgende punkter:

1. Befolkningen og menneskers sundhed.
2. Biologisk mangfoldighed med særlig vægt på kategori 1- og 2-natur, samt bilag IV-arter.
3. Jordarealer, jordbund, vand, luft og klima.
4. Materielle goder, kulturarv og landskabet.
5. Samspillet mellem to, flere eller alle faktorer efter 1-4.
6. Sårbarhed i forhold til risici for større ulykker eller katastrofer som følge af ovennævnte faktorer 1-5.