



FAABORG-MIDTFYN
KOMMUNE

Godkendelse

efter husdyrbrugloven
Søgårdsvej 16
5792 Årslev

§ 16 a

Godkendelsen gives efter § 16 a, stk. 2, i lov om husdyrbrug og anvendelse af gødning m.v.

Godkendelsen omfatter en svineproduktion med et produktionsareal på i alt 3.561 m² på Søgårdsvej 16.

Godkendelsens vilkår ligger inden for rammerne af bekendtgørelser, vejledninger m.v. udgivet af Miljø- og Fødevarerministeriet.

Godkendelsesdato: 5. december 2022



Indhold

Godkendelse	3
Datablad	3
Afgørelse	4
Ikrafttræden	5
Vilkår for godkendelsen	5
Andre regler	9
Supplerende tilladelser	10
Udnyttelsesfrist og bortfald	10
Retsbeskyttelse	10
Klagevejledning	10
Modtager orientering om afgørelsen	11
Miljøteknisk beskrivelse og vurdering.....	13
1. Indledning	13
1.1 Ansøgning	13
1.2 Ansøger og ejerforhold	13
1.3 Kort beskrivelse af det ansøgte	13
1.4 Krav om godkendelse og godkendelsens omfang	14
1.5 Lovgivning	14
1.6 Offentlighed	15
2. Beskrivelse af husdyrbruget	16
2.1 Husdyrbrugets beliggenhed	16
2.2 Nuværende tilladelse	16
2.3 Indretning af stalde	17
2.4 Miljøteknologi	21
2.5 Beskrivelse og vurdering af ny bebyggelse	21
2.6 Tagvand	23
2.7 Gødningsopbevaringsanlæg og opbevaringskapacitet	23
3. Ammoniakemission, BAT og påvirkning af naturområder	24
3.1 Ammoniakemission fra husdyrbruget	24
3.2 Bedste tilgængelige teknologi (BAT-ammoniak)	24
3.3 BAT øvrige forhold	26
Opbevaring/behandling af husdyrgødning	29
3.4 Husdyrbrugets påvirkning af naturområder	30
4. Påvirkning af naboer m.v.	33
5. Miljøledelse	37
6. Grænseoverskridende virkninger	37
7. Uheld og driftsforstyrrelser	37
8. 0-alternativ	38
9. Ophør af drift	39
Bilag 1: Produktionsarealer	40
Bilag 2: Kort over naturområder	45
Bilag 3: Miljøkonsekvensrapport	46

Godkendelse

Denne godkendelse er opdelt i to hovedafsnit. Første del udgøres af selve godkendelsen med de vilkår, Faaborg-Midtfyn Kommune stiller vedrørende indretning og drift af husdyrbruget. Anden del er den miljøtekniske beskrivelse og vurdering. Her er ejendommen beskrevet nærmere, og der er redegjort for den påvirkning, husdyrbruget forventes at have på omgivelserne. Den miljøtekniske beskrivelse og vurdering danner grundlag for de vilkår for husdyrbrugets indretning og drift, der meddeles i godkendelsen.

Udgangspunktet for godkendelsen er den ansøgning om godkendelse, der er indsendt gennem Miljøstyrelsens IT-ansøgningssystem, www.husdyrgodkendelse.dk.

Datablad

Ansøger, ejer og kontaktperson	Holmelund v/ Lars Hansen Søgårdsvej 16 5792 Årslev
Husdyrbrugets navn og adresse	Holmelund Søgårdsvej 16 5792 Årslev
Ejendomsnummer	4300022650
Matrikelnummer	16a, Dømmestrup By, Nr. Lyndelse
CHR-nummer	16139
CVR-nummer	21715182
P-nummer	1005146001
Produktionstype	Svineproduktion med et produktionsareal på over 100 m ² , en ammoniakemission på mere end 3.500 kg NH ₃ -N pr. år og over 750 stipladser til søer.
Tilsynsmyndighed	Faaborg-Midtfyn Kommune By, Land og Kultur Mellemgade 15 5600 Faaborg Tlf. 7253 2140 teknik@fmk.dk
Ansøgningens skemanummer i www.husdyrgodkendelse.dk	223336
Konsulent	Velas I/S v/ konsulent Ejler Petersen (ejp@velas.dk)

Afgørelse

Faaborg-Midtfyn Kommune giver hermed godkendelse efter 16 a, stk. 2, i Husdyrbrugloven (jf. lovbekendtgørelse nr. 520 af 1. maj 2019 om husdyrbrug og anvendelse af gødning m.v.) til husdyrbruget på Søgårdsvej 16, 5792 Årslev.

Godkendelsen erstatter den tidligere lovlige produktionstilladelse af svineproduktionen på Søgårdsvej 16, 5792 Årslev, nemlig "Miljøgodkendelse af so- og smågriseproduktionen på ejendommen matrikel nr. 16 a, Dømmestrup, Nr. Lyndelse beliggende Søgårdsvej 18, 5792 Årslev, CVR-nr. 21715182" af 18. december 2006, men senere ændringer i forbindelse med Klagenævnets afgørelse af 26. august 2009 (MKN-100-00184) samt "Anmeldelse af skift af dyretype" af 9. november 2012. Vilklårene i disse afgørelser bortfalder og erstattes af vilklårene i denne godkendelse.

Faaborg-Midtfyn Kommune giver godkendelsen, da kommunen på baggrund af gældende lovgivning, Miljøstyrelsens vejledninger og beregningerne i Miljøstyrelsens IT-ansøgningssystem vurderer, at husdyrbruget ikke vil have en væsentlig virkning på miljøet.

Godkendelsen gives under forudsætning af, at de gældende regler på området og godkendelsens vilkår overholdes. Forudsætningerne for godkendelsen er de oplysninger, der er givet i ansøgningsmaterialet, jf. ansøgning fra Miljøstyrelsens IT-ansøgningssystem, www.husdyrgodkendelse.dk, skemanummer 223336 (version 4), med tilhørende Bilag, samt øvrigt materiale indsendt af ansøger eller ansøgers konsulent. Ansøgningsmateriale er indsendt første gang den 10. februar 2021.

Hvis ikke godkendelsens forudsætninger er opfyldt, eller godkendelsens vilkår ikke efterleves, kan dette medføre, at hele eller dele af godkendelsen bortfalder.

Godkendelsesdato: 5. december 2022

Venlig hilsen

Henriette Falbe Hansen
Afdelingsleder

Ida Persson
Biolog

Afgørelsen annonceres på www.fmk.dk/politik den 5. december 2022

Klagefristen udløber den 2. januar 2023

Søgsmålsfristen udløber den 5. juni 2023

Første revurdering forventes påbegyndt senest 2032.

**By, Land og Kultur
Miljø**

Mellemgade 15
5600 Faaborg

Tlf. 7253 2140
Fax 7253 0531
teknik@fmk.dk
www.fmk.dk

05-12-2022

Sagsid. 09.17.19-P19-1-21

Kontakt

Ida Persson

Dir. tlf. 7253 2127
idges@fmk.dk

Åbningstid

Mandag	10:00-15:30
Tirsdag	10:00-14:00
Onsdag	LUKKET
Torsdag	10:00-17:00
Fredag	10:00-12:00

Telefontid

Mandag-onsdag	8:00-15:30
Torsdag	8:00-17:30
Fredag	8:00-12:30

Ikrafttræden

Godkendelsens vilkår gælder fra det tidspunkt, hvor godkendelsen er taget i brug, medmindre et senere tidspunkt er angivet i det enkelte vilkår. Godkendelsen bygger på, at staldanlægget er lovligt etableret, hvilket betyder at der skal være byggetilladelse til alle bygninger.

Godkendelsen regnes for at være taget i brug på det tidspunkt, hvor en godkendelsespligtig ændring eller udvidelse af husdyrbruget er påbegyndt. Dette vil eksempelvis sige det tidspunkt, hvor der påbegyndes opførelse af en ny stald eller et nyt opbevaringsanlæg, eller hvor dyreholdet ændres således, at det ikke længere svarer til den allerede tilladte produktion.

Den aktuelle godkendelse omfatter følgende godkendelsespligtige ændringer:

- Opsætning af klimacontainer på 93 m² med et produktionsareal på 78 m² til smågrise.
- Etablering af sygeafsnit på 51 m² med et produktionsareal på 48 m², som ønskes anvendt til alle typer af grise (smågrise, slagtesvin, søer).
- Mulighed for ændring af antallet af dyr i husdyrbrugets staldanlæg (inden for dyrevelfærdskravene).

Med en godkendelse vil husdyrbruget overgå til den nye miljøregulering af husdyrbrug, hvor godkendelser er baseret på produktionsareal i stedet for antal dyr eller dyreenheder. Dette giver øget fleksibilitet, så produktionen i en vis grad kan ændres¹ i de godkendte stalde, uden at dette kræver yderligere godkendelser fra kommunen.

Vilkår for godkendelsen

Godkendelsen meddeles på de vilkår, der er oplistet nedenfor. Vilkårene skal medvirke til at sikre,

- at indretning og drift af husdyrbruget sker i overensstemmelse med ansøgningsmaterialet og den miljøtekniske beskrivelse og vurdering
- at yderligere miljøkrav, fastsat på grundlag af kommunens vurdering, overholdes
- at risikoen for, at der forekommer forurening eller gener ud over de forventede ifølge miljøvurderingen, nedsættes.

Overordnede vilkår

1. Husdyrbruget skal placeres, indrettes og drives i overensstemmelse med de oplysninger, der fremgår af ansøgningsmaterialet, den vedlagte miljøtekniske beskrivelse og vurdering samt godkendelsens vilkår.
2. Der skal i den daglige drift være en person, der er bekendt med vilkårene i denne godkendelse, og som sikrer, at de overholdes.

Produktionens omfang

3. Produktionsarealet i de enkelte staldafsnit må ikke overstige den i Tabellen nedenfor angivne størrelse. Dyrearter, dyretyper og staldsystem nævnt i Tabellen må ikke fraviges.

Stald	Produktionsareal (m ²)	Tilladte dyrearter og -typer samt staldsystem
1	401	Farestald: Søer, diegivende: Kassestier, delvis spaltegulv
2	306	Farestald: Søer, diegivende: Kassestier, delvis spaltegulv
3	377	Løbeafdeling: Søer, golde og drægtige: Individuel opstaldning, delvis spaltegulv
4	249	Poltestald: Slagtesvin: Delvis spaltegulv, 25 - 49 % fast gulv
5	40	Klimastald: Smågrise: Toklimastald, delvis spaltegulv
6	817	Drægtighedsstald, transponder: Søer, golde og drægtige: Løsgående, dybstrøelse + spaltegulv
6a	449	Drægtighedsstald, transponder: Søer, golde og drægtige: Løsgående, dybstrøelse + spaltegulv

¹ Inden for dyrevelfærdskravene.

7	444	Farestald: Søer, diegivende: Kassestier, delvis spaltegulv
8	352	Poltestald: Slagtesvin: Delvis spaltegulv, 25 - 49 % fast gulv
9	78	Klimastald: Smågrise: Toklimastald, delvis spaltegulv
10	48	Sygeafdeling: Flexgruppe: Alle svin; 50-75 % fast gulv

Nybyggeri

4. Der må opsættes en klimacontainer på 20 x 4,6 m, i alt 93 m² (udvendige mål), som indrettes med et produktionsareal på maksimalt 78 m² og indrettes som toklimastald med delvis spaltegulv. Stalden skal placeres som angivet i ansøgningsmaterialet (jf. Figur 2.2 i den miljøtekniske beskrivelse og vurdering). Bygningen skal i udtryk ligne det eksisterende bygningsanlæg.
5. Der må etableres et sygeafsnit på 11 x 5,3 m, i alt 58,3 m², som indrettes med et produktionsareal på maksimalt 48 m² med delvis spaltegulv (50-75 % fast gulv). Stalden skal placeres som i ansøgningsmaterialet (jf. Figur 2.2 i den miljøtekniske beskrivelse og vurdering). Bygningen skal i udtryk ligne det eksisterende bygningsanlæg.
6. **Tag- og overfladevand²**
Uforurenat tag- og overfladevand fra de to nye staldafsnit med et tagareal på tilsammen maks. 144 m², må via dræn afledes til Lindved Å, der har udløb til Odense Å og Odense Fjord. Udledningen må ikke give anledning til forurening af vandløbet eller medføre fysiske ændringer af vandløbssystemet.

Miljøteknologi

Fast overdækning på gyllebeholder

7. Der skal fortsat anvendes fast overdækning på gyllebeholderen.
8. Åbning af teltdugen må kun ske i forbindelse med omrøring, tømning og udbringning af gylle.
9. Skader på teltoverdækningen skal repareres inden for en uge efter skadens opståen. Såfremt en skade ikke kan repareres inden for en uge, skal der indgås aftale om reparation inden to hverdage efter skadens opståen. Tilsynsmyndigheden underrettes straks herom.
10. Egenkontrol for reparation af teltoverdækning: Der skal føres en logbog for gyllebeholderen, hvori eventuelle skader på teltoverdækningen noteres med angivelse af dato for skaden samt dato for reparation. Logbogen skal opbevares på husdyrbruget i mindst fem år og forevises på tilsynsmyndighedens forlangende.

Gyllekøling

11. Der skal fortsat være 569 m² gulvareal med køleslanger (stald 6a, 7 og 8). Køleslangerne skal være forbundet med en varmepumpe.
12. Varmepumpen skal levere en årlig køleydelse på mindst 160.499 kWh.
13. Der skal monteres en typegodkendt energimåler på varmepumpen. Energimåleren skal være forsynet med automatisk datalogger, der registrerer den månedlige og årlige køleydelse målt i kWh.
14. Gyllekølingsanlægget skal være forsynet med et trykovervågningssystem, en alarm samt en sikkerhedsanordning, der i tilfælde af lækage stopper gyllekølingsanlægget. Gyllekølingsanlægget må ikke kunne genstarte automatisk.
15. Vedligeholdelse af gyllekølingsanlægget skal ske i overensstemmelse med producentens vejledning. Vejledningen skal opbevares på husdyrbruget.
16. Ved udskiftning af varmepumpen, skal dokumentation for køleeffekt på gyllekøleanlæg indsendes til tilsynsmyndigheden før anlægget tages i drift.

² Udledningstilladelsen ikke er omfattet af retsbeskyttelse. Kommunen kan til enhver tid og uden erstatning ændre eller trække tilladelsen tilbage. Udledningstilladelsen kan ikke påklages.

17. Der skal indgås en skriftlig aftale med en godkendt montør med VPO-certifikat eller tilsvarende certificering om kontrol og service af gyllekølingsanlægget mindst én gang årligt. Den årlige kontrol skal som minimum bestå af følgende:
- Afprøvning og funktionssikring af trykovervågningssystemet, alarmen samt sikkerhedsanordningen.
 - Kontrol af kølekredsens ydelse.
18. Enhver form for driftsstop skal noteres i logbog med angivelse af årsag og varighed. Tilsynsmyndigheden skal underrettes ved driftsstop, der har en varighed på mere end én uge.
19. Registreringen fra datalogger, logbogen, den skriftlige kontrolaftale, de årlige kontrolrapporter samt øvrige servicereporter, skal opbevares på husdyrbruget i mindst fem år og forevises på tilsynsmyndighedens forlangende.

Ressourceforbrug

20. **Egenkontrol vedrørende vand- og energiforbrug**
Husdyrbrugets forbrug af vand og energi (el, fyringsolie, diesel o.l.) skal registreres mindst én gang årligt og skal kunne fremvises ved tilsyn.
21. Hvis vand- og energiforbruget stiger utilsigtet, eller hvis det er væsentligt højere, end hvad der kan forventes, skal der gøres en indsats for at nedbringe forbruget. Der skal kunne redegøres for denne indsats i forbindelse med miljøtilsyn.

Rengøring af staldanlæg

22. Der skal til stadighed holdes en god staldhygiejne, herunder sikres, at stierne/båsene og foderarealernes bund holdes tørre, og at staldene og fodringsanlægget holdes rent.
23. Ventilationsanlæg skal renholdes og rengøres efter behov.

Lugt

24. Husdyrbruget må ikke give anledning til væsentlige lugtgener. Ved væsentlige lugtgener forstås, at nedenstående genekriterier er overskredet.

Kategori	Genekriterie (OU _E /m ³)
Byzone eller sommerhusområde	5
Bolig i samlet bebyggelse i landzone eller område i landzone, der i lokalplan er udlagt til boligformål e.l.	7
Enkeltboliger uden landbrugspligt, der ikke er ejet af driftsherren	15

25. Hvis tilsynsmyndigheden skønner, at eventuelle klager vedr. lugt fra husdyrbruget er velbegrundede, kan tilsynsmyndigheden kræve, at husdyrbruget for egen regning lader foretage en undersøgelse af forskellige lugtkilder. Lugtmåling kan maksimalt kræves én gang pr. år og skal foretages efter en metode, som er autoriseret af Miljøstyrelsen eller efter en metode anvist af tilsynsmyndigheden. Hvis lugtmålingen viser, at husdyrbruget medfører væsentlige lugtgener, skal husdyrbruget gennemføre lugtreducerende foranstaltninger, således at lugten uden for staldene reduceres så meget, at lugtgenerne efter tilsynsmyndighedens vurdering ikke længere er væsentlige.

Støj

26. Husdyrbruget må ikke give anledning til væsentlige støjgener. Husdyrbrugets samlede bidrag til det ækvivalente, korrigerede støjniveau målt i dB(A) og målt i ethvert punkt på opholdsarealer ved nabobeboelse må ikke overstige følgende værdier.

Tidsrum	Mandag-fredag		Lørdag		Søndag og helligdage	Alle dage
	7-18	18-22	7-14	14-22	7-22	22-7
Enkeltboliger i landzone	55	45	55	45	45	40
Byzone og områder i landzone udlagt til boligformål	45	40	45	40	40	35
Sommerhusområder og områder udlagt til rekreative formål	40	40	40	40	40	35

27. I natperioden mellem kl. 22-7 (alle dage) må der ikke forekomme spidsværdier, der overstiger grænseværdien med mere end 15 dB(A).
28. Hvis tilsynsmyndigheden skønner, at eventuelle klager vedr. støj fra husdyrbruget er velbegrundede, kan tilsynsmyndigheden kræve, at husdyrbruget igennem en akkrediteret virksomhed for egen regning efterviser, at de stillede støjkrav er overholdt. Støjmåling kan maksimalt kræves én gang pr. år og skal foretages i overensstemmelse med Miljøstyrelsens til enhver tid gældende vejledning om måling af ekstern støj fra virksomheder. Hvis støjmålingen viser, at støjkravene ikke er overholdt, skal husdyrbruget udarbejde et projekt med tidsplan for udførelse af støjdæmpende foranstaltninger.

Støv

29. Husdyrbruget må ikke give anledning til væsentlige støvgener uden for husdyrbrugets areal. Det er tilsynsmyndigheden, der vurderer, om støvgenerne er væsentlige.
30. Hvis tilsynsmyndigheden skønner, at eventuelle klager vedr. støv fra husdyrbruget er velbegrundede, kan tilsynsmyndigheden kræve, at husdyrbruget gennemfører støvreducerende foranstaltninger, således at støvgenerne efter tilsynsmyndighedens vurdering ikke længere er væsentlige.

Skadedyr

31. Der skal foretages en effektiv fluebekæmpelse, som minimum i overensstemmelse med de nyeste retningslinjer fra Skadedyrlaboratoriet, Aarhus Universitet.
32. Opbevaring og håndtering af foder skal ske på en sådan måde, at der ikke opstår risiko for tilhold af skadedyr (rotter m.v.).

Døde dyr

33. Døde dyr skal opbevares således, at de ikke giver anledning til væsentlige gener for omkringboende eller forbipasserende.

Uheld og driftsforstyrrelser

34. Uheld og driftsforstyrrelser

Husdyrbruget skal indrettes og drives, så spild og andet ukontrolleret udslip af forurenende stoffer forhindres eller forebygges, og sådan at skadernes omfang begrænses, hvis der alligevel sker uheld.

Dette gælder især for opbevaring, anvendelse og transport af foder, gødning, olie og kemikalier, hvor risikoen for uheld og efterfølgende forurening af jord, grundvand og overfladevand (f.eks. gennem nedsvivning, overfladeafstrømning eller afledning via overfladeafløb/tagnedløb og dræn) skal forhindres bedst muligt.

35. Overfladeafløb o.l. skal placeres og indrettes, så der ikke er risiko for afløb af forurenende stoffer.
36. Diesel- og fyringsolietanke skal være sikrede med værn mod påkørsel eller være placeret således, at der ikke er risiko for påkørsel.
37. Tankning skal foregå således, at spild undgås, at tankpistolen ikke må kunne fastlåses under tankning, og at der hele tiden skal være en person til stede ved tankning.

38. Andre beholdere med olieprodukter, spildolie, sprøjtemidler og andre kemikalier, der kan udgøre en forureningsfare, skal opbevares således, at der ved spild eller læk ikke kan ske forurening af jord eller grundvand. Dette kan være ved opbevaring på et fast, støbt gulv med opkant og uden afløb eller i/over et tæt kar med opsamlingskapacitet svarende til indholdet af den største beholder.
39. Påfyldning af gylle skal ske således, at der ikke kan ske spild uden for gyllebeholderen. Dette kan være ved:
- Anvendelse af faste pumpesteder, som er indrettet med fast bund og afløb til gyllesystemet, således at alt spild ved påfyldning af gyllevogne opsamles. Afløbet skal være dimensioneret således, at også større spild kan opsamles.
 - Sugning med overløbssikring, således at gyllen ved overfyldning løber tilbage til gyllebeholderen.
 - Et andet system der yder tilsvarende sikkerhed mod spild af gylle kan anvendes, hvis ejeren kan dokumentere, at systemet ikke kan give anledning til spild af gylle uden for gyllebeholderen.
40. **Ophør af drift**
Ved ophør af driften skal husdyrbruget foretage oprydning i et sådant omfang, at forureningsfare undgås, blandt andet skal virksomheden tømme gyllebeholdere, fortanke og gyllekanaler og udbringe tilbageværende husdyrgødning som gødning.

Andre regler

Bedriften skal til enhver tid leve op til gældende regler i love og bekendtgørelser – også selv om disse regler eventuelt måtte være skærpede i forhold til denne godkendelse. Der henledes specielt til husdyrgodkendelsesbekendtgørelsen § 37 samt kapitel 17, hvoraf en del af disse er håndteret i husdyrbrugets Miljøkonsekvensrapport (Bilag 3).

Ændringer af husdyrbruget

Ændringer på husdyrbruget, der kræver tilladelse eller godkendelse efter husdyrbrugloven, må ikke påbegyndes eller gennemføres, inden der er meddelt skriftlig tilladelse eller godkendelse.

Erhvervsaffald

Husdyrbrugets affald skal sorteres og bortskaffes i henhold til det til enhver tid gældende erhvervsaffaldsregulativ for Faaborg-Midtfyn Kommune.

Farligt affald

Farligt affald, herunder spildolie, skal håndteres i henhold til det til enhver tid gældende erhvervsaffaldsregulativ for Faaborg-Midtfyn Kommune. Hermed gælder blandt andet, at farligt affald skal opbevares i egnede beholdere på tæt bund uden mulighed for afløb til kloak, jord, vandløb eller grundvand. Oplagspladsen skal være under tag og indrettes således, at spild kan opsamles ved brud på den beholder, der indeholder den største mængde. Beholdere skal være løftet fra gulvet, så evt. utætheder opdages, og således at spild ikke beskadiger andre beholdere.

Dokumentation for bortskaffelse af affald og farligt affald skal fremvises på tilsynsmyndighedens forlangende indenfor en frist på 4 uger. Dokumentationen skal gemmes i 5 år.

Miljøuheld

Ved akut forurening af jord, overfladevand eller grundvand skal husdyrbruget straks alarmere alarmcentralen på tlf. 112. Det gælder blandt andet ved spild af gylle, ajle, ensilagesaft, møddingsvand, olie, benzin eller kemikalier. Opdages der forurening, der ikke er opstået akut, skal kommunens miljøafdeling kontaktes telefonisk i åbningstiden (tlf. 7253 2140). Ved tvivlstilfælde skal husdyrbruget kontakte alarmcentralen på tlf. 112.

Supplerende tilladelser

Byggetilladelse

Byggetilladelse er ikke inkluderet i denne godkendelse.

Udledningstilladelse

Udledningstilladelse til udledning af tagvand er indeholdt i denne godkendelse.

Udnyttelsesfrist og bortfald

Godkendelsen bortfalder, hvis den ikke er udnyttet inden 6 år, efter at den er meddelt (jf. husdyrbruglovens § 59 a, stk. 1). Hvis en del af godkendelsen ikke er udnyttet, bortfalder godkendelsen for denne del.

En godkendelse anses for udnyttet, når byggeriet er afsluttet. Hvis der ikke bygges nyt, anses en godkendelse for udnyttet, når det konstateres, at det, der er truffet afgørelse om, faktisk er gennemført (jf. husdyrbruglovens bekendtgørelses nr. 2256 af 29. december 2020, § 54).

Hvis godkendelsen efter at være taget i brug efterfølgende ikke har været helt eller delvis udnyttet i tre på hinanden følgende år, bortfalder den del af godkendelsen, der ikke har været udnyttet i de seneste tre år. Udnyttelse anses her for at foreligge, når mindst 25 % af det tilladte eller godkendte produktionsareal udnyttes driftsmæssigt. Med driftsmæssig udnyttelse forstås, at der på det pågældende produktionsareal mindst produceres 50 % af det mulige inden for rammerne af dyrevelfærdskrav eller andre relevante krav (jf. husdyrbruglovens § 59 a, stk. 2).

Retsbeskyttelse

Vilkårene i denne godkendelse er omfattet af 8 års retsbeskyttelse, jf. § 40 i husdyrbrugloven. Det betyder, at det som hovedregel ikke vil være muligt at stille nye krav til husdyrbruget inden for de første 8 år efter meddelelse af godkendelsen.

Kommunen skal dog tage godkendelsen op til revurdering og om nødvendigt meddele påbud eller forbud efter § 39 i husdyrbrugloven, hvis

- 1) der er fremkommet nye oplysninger om forureningens skadelige virkning,
- 2) forureningen medfører miljømæssige skadevirkninger, der ikke kunne forudses ved godkendelsens meddelelse,
- 3) forureningen i øvrigt går ud over det, som blev lagt til grund ved godkendelsens meddelelse,
- 4) væsentlige ændringer i den bedste tilgængelige teknik skaber mulighed for en betydelig nedbringelse af emissionerne, uden at det medfører uforholdsmæssigt store omkostninger, eller
- 5) det af hensyn til driftssikkerheden i forbindelse med processen eller aktiviteten er påkrævet, at der anvendes andre teknikker.

Miljøgodkendelsen skal regelmæssigt og mindst hvert 10. år tages op til revurdering. Første revurdering skal ske efter 8 år. Kommunen tager initiativ til dette ved at sende et oplæg til indehaveren af godkendelsen om kommunens foreløbige overvejelser om revurderingen.

Klagevejledning

Denne afgørelse kan påklages til Miljø- og Fødevarerklagenævnet. Klageberettigede er ansøger, enhver med en individuel, væsentlig interesse i sagen samt forskellige myndigheder, foreninger og organisationer (jf. kapitel 7 i husdyrbrugloven).

Hvis du ønsker at klage over denne afgørelse, kan du klage til Miljø- og Fødevarerklagenævnet. Du klager via Klageportalen, som du finder et link til på forsiden af www.naevneneshus.dk. Klageportalen ligger på www.borger.dk og www.virk.dk. Her logger du på, ligesom du plejer, typisk med NEM-ID. Klagen sendes gennem Klageportalen til den myndighed, der har truffet afgørelsen. En klage er indgivet, når den er tilgængelig for myndigheden i Klageportalen.

Når du klager, skal du betale et gebyr. Gebyret er på ca. 900 kr. for privatpersoner og ca. 1.800 kr. for virksomheder og organisationer. Du betaler gebyret med betalingskort i Klageportalen. Gebyret tilbagebetales, hvis klageren får helt eller delvis medhold i klagen og i visse andre tilfælde. For mere information, se Miljø- og Fødevareklagenævnets hjemmeside, www.naevneneshus.dk.

Miljø- og Fødevareklagenævnet skal som udgangspunkt afvise en klage, der kommer uden om Klageportalen, hvis der ikke er særlige grunde til det. Hvis du ønsker at blive fritaget for at bruge Klageportalen, skal du sende en begrundet anmodning til Faaborg-Midtfyn Kommune. Vi videresender herefter anmodningen til Miljø- og Fødevareklagenævnet, som afgør, om din anmodning kan imødekommes.

Klagen skal være indgivet senest 4 uger efter, at afgørelsen er blevet offentligt annonceret.

Vi giver ansøger besked, hvis afgørelsen påklages. Senest tre uger efter klagefristens udløb videresender vi klagen til behandling i Miljø- og Fødevareklagenævnet sammen med vores bemærkninger til sagen og klagepunkterne. Vores bemærkninger sendes også til klagesagens parter.

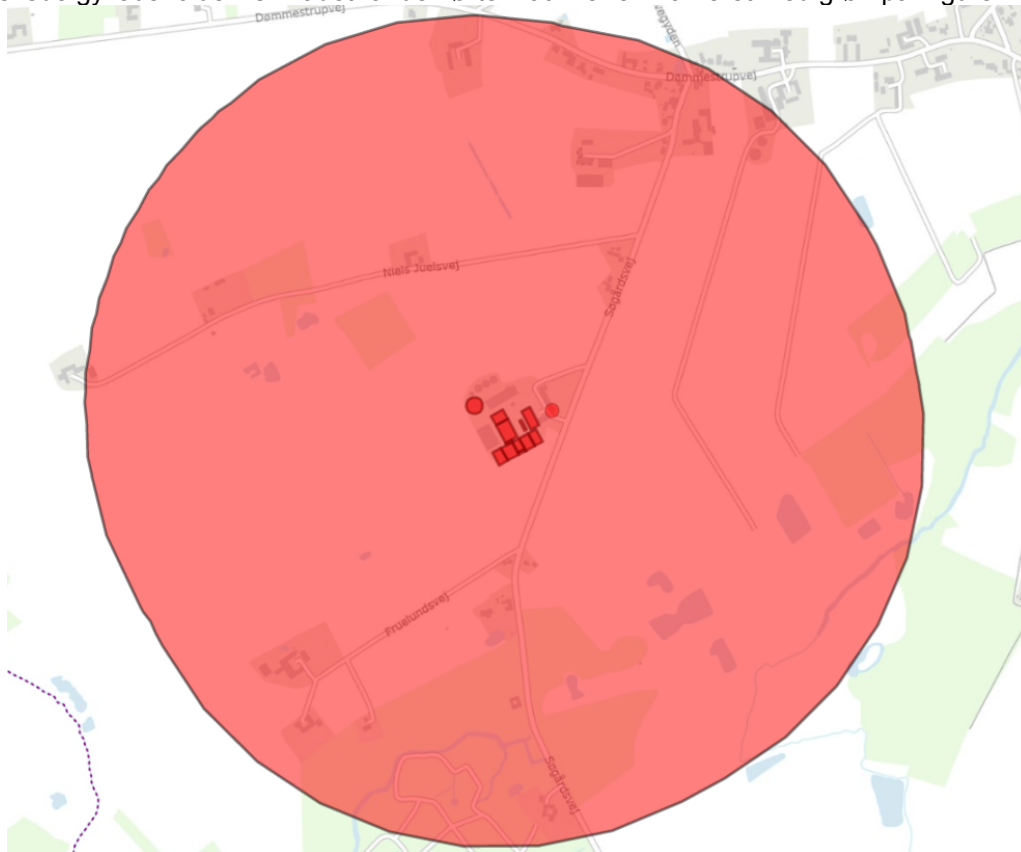
En klage har som udgangspunkt ikke opsættende virkning. Hvis afgørelsen udnyttes i klageperioden, eller mens en eventuel klage behandles af Miljø- og Fødevareklagenævnet, sker dette på ansøgers egen regning og risiko.

Hvis afgørelsen ønskes prøvet ved domstolene, skal søgsmål være anlagt senest 6 måneder efter, afgørelsen har været offentligt annonceret.

Modtager orientering om afgørelsen

Der er sendt orienteringsbrev om afgørelsens udfald samt at afgørelsen forefindes på kommunens hjemmeside (www.fmk.dk) til følgende:

Beboere over 18 år, ligestillingsejere og ejere af ejendomme, og virksomhedsejere på matrikler inden for husdyrbrugets konsekvenszone (den høringsberettigede zone) samt tilstødende matrikler til anlægsmatriklen for den ønskede gyllebeholder. Området for de hørte matrikler er markeret med grøn på Figuren herunder.



Nedenstående har modtaget en kopi af afgørelsen:

- Holmelund v/Lars Hansen, Søgårdsvej 16, 5792 Årslev
- Velas I/S, v/ konsulent Ejler Pedersen (ejp@velas.dk)
- Sundhedsstyrelsen (syd@sst.dk)
- Danmarks Fiskeriforening (mail@dkfisk.dk)
- Ferskvandsfiskeriforeningen af Danmark (nb@ferskvandsfiskeriforeningen.dk)
- Forbrugerrådet (fbr@fbr.dk)
- Danmarks Naturfredningsforening (dnfaaborg-midtfyn-sager@dn.dk)
- Danmarks Naturfredningsforening Faaborg-Midtfyn (faaborg-midtfyn@dn.dk)
- Danmarks Sportsfiskerforbund (post@sportsfiskerforbundet.dk)
- Danmarks Sportsfiskerforbund, Lars Brinch Thygesen, (lbt@sportsfiskerforbundet.dk)
- Danmarks Sportsfiskerforbund, afdeling Fyn, (fyn@sportsfiskerforbundet.dk)
- Dansk Ornitologisk Forening (natur@dof.dk)
- Det Økologiske Råd (husdyr@ecocouncil.dk)

Miljøteknisk beskrivelse og vurdering

1. Indledning

I det følgende er nærmere beskrevet angående ansøgning, ansøger og ejerforhold, kort beskrivelse af det ansøgte, krav om godkendelse og godkendelsens omfang, lovgivning samt offentlighed.

1.1 Ansøgning

Holmelund v/ Lars Hansen, Søgårdsvej 16, 5792 Årslev, har søgt om godkendelse efter Husdyrbrugloven til husdyrbruget på Søgårdsvej 16, 5792 Årslev.

Ansøgningen om godkendelse er indsendt til Faaborg-Midtfyn Kommune gennem Miljøstyrelsens IT-ansøgningssystem, www.husdyrgodkendelse.dk, første gang den 10. februar 2021 (skemanummer 223336).

IT-ansøgningssystemet har foretaget en række beregninger af miljøpåvirkningerne fra husdyrbrugets anlæg. Disse beregninger udgør sammen med ansøgningens øvrige oplysninger grundlaget for kommunens miljøvurdering og afgørelse.

1.2 Ansøger og ejerforhold

Oplysninger om ansøger og ejerforhold er her vurderet med henblik på at sikre, at ansvaret for, at husdyrbruget indrettes og drives i overensstemmelse med den meddelte godkendelse, er rettet mod den korrekte juridiske enhed. Dette er den person eller virksomhed, der er ansvarlig for driften af husdyrbruget.

Godkendelsen er meddelt til CVR-nr. 21715182, Holmelund v/ Lars Hansen, Søgårdsvej 16, 5792 Årslev.

Ejer af ejendommen ifølge Bygnings- og Boligregistret (BBR): Lars Peder Hedemann Hansen

Ejer af dyreholdet ifølge det Centrale Husdyrbrugsregister (CHR): CVR-nr. 21715182 (Holmelund v/ Lars Hansen)

Faaborg-Midtfyn Kommune vurderer ud fra ovenstående oplysninger, at godkendelsen er rettet mod den korrekte juridiske person.

Godkendelsen følger ejendommen ved ejerskifte.

1.3 Kort beskrivelse af det ansøgte

Holmelund v/ Lars Hansen har søgt om at udvide svineproduktionen på Søgårdsvej 16, 5792 Årslev. Der udvides med en klimacontainer og et sygeafsnit. Dette resulterer i en totaludvidelse på i alt 126 m². Derudover ændres gulvtypen i to staldafsnit fra delvis spaltegulv til dybstrøelse og delvis spaltegulv.

Med en godkendelse vil husdyrbruget overgå til den nye miljøregulering af husdyrbrug, hvor godkendelser er baseret på produktionsareal i stedet for antal dyr eller dyreenheder. Dette giver øget fleksibilitet, så produktionen i en vis grad kan ændres i de godkendte stalde (inden for dyrevelfærdskravene), uden at dette kræver yderligere godkendelser fra kommunen.

Lugtemissionen fra husdyrbruget stiger med 3 % som følge af ændringerne. Geneafstanden i forhold til enkeltboliger uden landbrugspligt bliver 158 m efter udvidelsen, mens den reelle afstand fra staldcentrum til nærmeste nabo er 222 m. Kravene til lugtemission er derfor overholdt. Heller ikke boliger i samlet bebyggelse eller byzone bliver påvirket med lugt over genekriteriet.

Udvidelsen af dyreholdet medfører, at ammoniaktabet fra husdyrbruget stiger med 9 %, hvilket giver en øget påvirkning af næringsstoffølsomme naturområder i nærheden af husdyrbruget. Merpåvirkningen er beregnet til at være så lille, at den ikke forventes at give tilstandsændringer af naturområder, der er beskyttet efter naturbeskyttelsesloven.

1.4 Krav om godkendelse og godkendelsens omfang

Husdyrbruget på Søgårdsvej 16, 5792 Årslev, er lovligt etableret før 1. januar 2007 og har ikke efterfølgende fået en tilladelse eller godkendelse efter §§ 10-12 i lov om miljøgodkendelse m.v. af husdyrbrug. Husdyrbruget må ikke udvides eller ændres uden en godkendelse eller en tilladelse til dette efter § 16 a eller § 16 b i husdyrbrugloven³.

I denne sag kræves godkendelse, da der opføres to nye staldafsnit, og gulvtypen i to eksisterende staldafsnit ændres.

Husdyrbruget skal have en godkendelse efter Husdyrbruglovens 16 a, idet der er tale om en godkendelsespligtig ændring af et husdyrbrug (ejendom med over 100 m² produktionsareal⁴) og husdyrbruget har en ammoniakemission på mere end 3.500 kg NH₃-N/år. Derudover er der tale om et IE-husdyrbrug⁵, da der er mere end 750 stipladser til søer i staldanlægget.

Hvis husdyrbruget er teknisk, forurenings- og driftsmæssigt forbundet med et andet husdyrbrug, skal husdyrbrugene godkendes eller tillades samlet, jf. Husdyrbruglovens § 16 c. Det gælder som hovedregel at husdyrbrug skal godkendes hver for sig.

For at husdyrbrug skal godkendes som en samlet enhed, skal alle tre kriterier være opfyldt. Husdyrbrugene skal både være teknisk, forurenings- og driftsmæssigt forbundet. Dette husdyrbrug er ikke hverken teknisk, forurenings- eller driftsmæssigt forbundet med et andet husdyrbrug.

Faaborg-Midtfyn Kommune vurderer, at det aktuelle husdyrbrug ikke er teknisk, forurenings- og driftsmæssigt forbundet med andre husdyrbrug i en sådan grad, at de skal have en samlet tilladelse eller godkendelse. Denne godkendelse skal derfor kun omfatte husdyrbruget på Søgårdsvej 16, 5792 Årslev. Vurderingen er foretaget på baggrund af et notat fra Skov- og Naturstyrelsen om anlægsgrebet⁶.

1.5 Lovgivning

Rammerne for behandlingen af ansøgninger om tilladelse og godkendelse er fastsat i den på ansøgningstidspunktet gældende husdyrbruglov og husdyrgodkendelsesbekendtgørelse (med tilhørende vejledning):

- Husdyrbrugloven: Bekendtgørelse nr. 520 af 1. maj 2019 af lov om husdyrbrug og anvendelse af gødning m.v.
- Husdyrgodkendelsesbekendtgørelsen: Bekendtgørelse nr. 2256 af 29. december 2020 om godkendelse og tilladelse m.v. af husdyrbrug.
- Miljøstyrelsens vejledning om miljøregulering af husdyrbrug. Tilgængelig på Miljøstyrelsens hjemmeside, <http://husdyrvejledning.mst.dk/>.

Her står der blandt andet hvilke forhold, kommunen skal vurdere, samt beskyttelsesniveauer for de miljøpåvirkninger, der er fra husdyrbruget.

Husdyrgødningsbekendtgørelsen fastsætter generelle regler for indretningen af husdyrbrug.

- Husdyrgødningsbekendtgørelsen: Bekendtgørelse nr. 1176 af 23. juli 2020 om miljøregulering af dyrehold og om opbevaring og anvendelse af gødning.

Reglerne for miljøregulering af husdyrbrug indebærer (fra 1. august 2017), at når der sker ændringer af husdyrbrug, vurderes miljøpåvirkningen på baggrund af produktionsarealet. Tidligere har vurderingen været baseret på antallet af dyr. Produktionstilladelser bliver dermed givet til et bestemt produktionsareal samt

³ Jf. § 10 i lov om ændring af lov om miljøgodkendelse m.v. af husdyrbrug, lov om miljøbeskyttelse, lov om jordbrugets anvendelse af gødning og om plantedække og forskellige andre love (lov nr. 204 af 28. februar 2017).

⁴ Produktionsareal: Det areal i fast placerede husdyranlæg, hvorpå dyrene kan opholde sig og har mulighed for at afsætte gødning, jf. husdyrgodkendelsesbekendtgørelsens Bilag 3, pkt. C, nr. 1, og som dyrene ikke kun har kortvarig adgang til, jf. Bilag 3, pkt. C, nr. 2.

⁵ IE-husdyrbrug: Husdyrbrug med flere end 750 stipladser til søer, flere end 2.000 stipladser til fedesvin (over 30 kg) eller flere end 40.000 stipladser til fjerkræ

⁶ Miljø- og Energiministeriets og Fødevareministeriets redegørelse for begrebet anlæg/projekt i relation til VVM-reglerne, planlovens regler om landzonetilladelse og IPPC-direktivet for så vidt angår husdyrproduktion. Skov- og Naturstyrelsen, 12. april 1999.

dyretype og staldsystem, mens der ikke er begrænsninger på antallet af dyr (ud over dem, der følger af dyrevelfærdskrav).

Et husdyrbrug er en ejendom med et produktionsareal på mere end 100 m². Ændringer af husdyrbrug vil som udgangspunkt kræve en godkendelse efter husdyrbruglovens § 16 a⁷ eller en tilladelse efter husdyrbruglovens § 16 b. Nogle ændringer kan gennemføres uden godkendelse eller tilladelse, f.eks. hvis der er tale om bagatelagte ændringer, eller ændringen kan gennemføres under anmeldteordningerne i husdyrgodkendelsesbekendtgørelsens afsnit IV. For visse produktionstyper kan der etableres op til 300 m² produktionsareal, inden der kræves tilladelse (jf. husdyrgodkendelsesbekendtgørelsens § 7).

1.6 Offentlighed

Ved behandling af ansøgning om godkendelse efter § 16 a, stk. 1 og 2, er der udvidede krav om offentlighed i forbindelse med kommunens behandling af sagen. Dette indebærer blandt andet, at ansøgningen skal annonceres offentligt så tidligt som muligt i processen, og at udkast til afgørelse skal sendes til naboer og andre berørte og andre, der har anmodet om det, med 30 dages frist til at kommentere udkastet (jf. § 55, stk. 2-4, i husdyrbrugloven).

12. februar 2021: Indledende annoncering på kommunens hjemmeside, www.fmk.dk. Der kom ingen kommentarer i denne forbindelse.

27. september 2021: Udkast til afgørelse sendt i høring hos parter og naboer i 30 dage. Der indkom i forbindelse med høringen ingen bemærkninger.

5. december 2022: Afgørelsen eller orientering om afgørelsen sendt til klageberettigede.

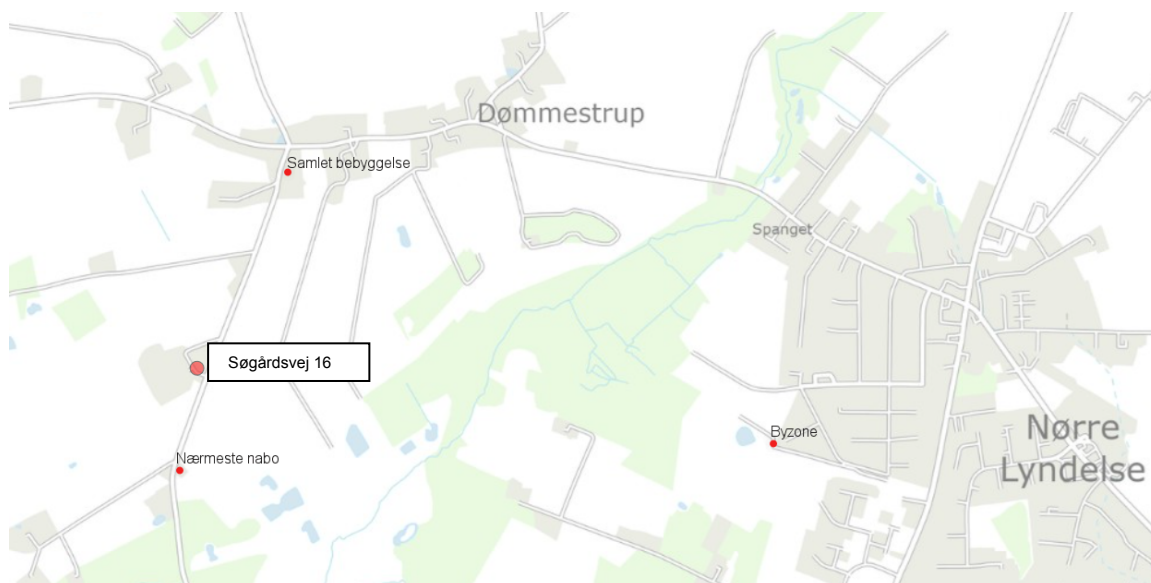
⁷ Ved en samlet ammoniakemission på mere end 3.500 kg NH₃-N, eller ved tale om et IE-husdyrbrug.

2. Beskrivelse af husdyrbruget

I det følgende er nærmere beskrevet angående husdyrbrugets beliggenhed, nuværende tilladelse, indretning af stalde, miljøteknologi, beskrivelse og vurdering af ny bebyggelse samt gødningsopbevaringsanlæg og opbevaringskapacitet.

2.1 Husdyrbrugets beliggenhed

Husdyrbruget på Søgårdsvej 16, 5792 Årslev, er placeret i landzone ca. 2 km vest for Nr. Lyndelse. Husdyrbrugets beliggenhed i forhold til de nærmeste omboende fremgår af Figur 2.1, og de korteste afstande fra staldanlæg til omkringboende er angivet i Tabel 2.1.



Figur 2.1. Oversigtskort over husdyrbrugets beliggenhed i forhold til de omkringboende.

Tabel 2.1. Korteste afstand fra husdyranlæg og gødningsopbevaringsanlæg til nabobeboelse/byzone.

Type af beboelse / zone	Afstand
Nærmeste nabobeboelse - Søgårdsvej 5 (bolig uden landbrugspligt)	180 m
Samlet bebyggelse ^a her nærmeste område lokalplanlagt til blandt andet boligformål eller offentlige formål – Søgårdsvej 10	520 m
Byzone/sommerhusområde – Nr. Lyndelse	1.580 m

^a Samlet bebyggelse: En beboelsesbygning ligger i samlet bebyggelse, hvis der inden for en afstand af 200 m fra beboelsesbygningen ligger mere end 6 andre beboelsesbygninger på hver sin samlede faste ejendom, jf. § 2 i lov om udstykning og anden registrering i matriklen. Beboelsesbygninger på ejendomme med landbrugspligt efter landbrugslovens regler samt beboelsesbygninger, der ejes af driftsherren, medregnes ikke. Alle beboelsesbygninger skal ligge i landzone.

2.2 Nuværende tilladelse

Det hidtil tilladte dyrehold inden meddelelse af denne godkendelse er 985 årssøer med grise til fravæning, 425 smågrise (7,3-32 kg) og 420 slagtesvin (32-107 kg).

Kommunen skal ved vurderingerne i denne tilladelse inddrage alle etableringer, udvidelser og ændringer af husdyrbruget, der er godkendt, tilladt eller afgjort efter anmeldelse inden for de seneste otte år (jf. husdyrgodkendelsesbekendtgørelsens § 34, stk. 2).

I denne sag er der ikke givet tilladelser eller godkendelser m.v. til ændring af husdyrbruget inden for de seneste otte år.

2.3 Indretning af stalde

En oversigt over husdyrbrugets staldanlæg fremgår af Figur 2.2. Se også ansøgningens Miljøkonsekvensrapport (Bilag 3) for en oversigt over produktionsarealernes placering i staldanlægget.

I Tabel 2.2 er de enkelte staldafsnit gennemgået nærmere, hvad angår størrelse, dyretyper og staldindretning i hhv. 8-års drift, nudrift og ansøgt drift.

Hovedparten af staldene er primært med mekanisk ventilation. Stald 6 og 6a, som begge er løsdriftsstalde til drægtige søer er med naturlig ventilation.



Figur 2.2. Oversigtskort over husdyrbrugets staldanlæg. Numrene på figuren henviser til staldnumre som beskrevet i Tabel 2.2. Stald 9 på figuren erstattes i ansøgt drift med stald 9a.

Fastlæggelse af produktionsareal

Produktionsarealet er det areal i fast placerede husdyranlæg, hvorpå dyrene kan opholde sig og har mulighed for at afsætte gødning. Det er derfor det areal, som dyrene ikke kun har kortvarig adgang til. Ansøger har for det ansøgte projekt opgjort produktionsarealet som angivet i nedenstående Tabel (se også ansøgningens Miljøkonsekvensrapport (Bilag 3)). Produktionsarealets placering i bygningerne fremgår af Bilag 1.

Table 2.2. Opgørelse af produktionsareal. Staldnummer henviser til numre i Figur 2.2

Størrelse af stald (m ²)	Nr.	Stald	Dyre- og gulvtype	Arealopgørelse for produktionsområdet	Produktionsareal (m ²)
627	1	Farestald	Søer, diegivende: Kassestier, delvis spaltegulv.	96 stier af 2,55 x 1,64	401
418	2	Farestald	Søer, diegivende: Kassestier, delvis spaltegulv.	75 stier af 2,6 x 1,57	306
480	3	Løbeafdeling	Søer, golde og drægtige: Individuel opstaldning, delvis spaltegulv.	180 stier af 2,4 x 0,65 + gang a 96 m ²	377
324	4	Poltestald	Slagtesvin: Delvis spaltegulv, 25 - 49 % fast gulv	23,4 x 2,5 + 19,1 x 11,5 - gang (30,3)	249
55	5	Klimastald	Smågrise: Toklimastald, delvis spaltegulv	4 x 2 x 3,5 + 2 x 1,75 x 3,5	40
901	6	Drægtighedsstald, transponder	Søer, golde og drægtige: Løsgående, dybstrøelse + spaltegulv	34,9 x 23,4	817
477	6a	Drægtighedsstald, transponder	Søer, golde og drægtige: Løsgående, dybstrøelse + spaltegulv	19,2 x 23,4	449
591	7	Farestald	Søer, diegivende: Kassestier, delvis spaltegulv	98 stier a 1,68 x 2,7	444
464	8	Poltestald	Slagtesvin: Delvis spaltegulv, 25 - 49 % fast gulv	2,61 x 5 x 9 x 3	352
93	9	Klimastald	Smågrise: Toklimastald, delvis spaltegulv	19,6 x 4	78
51	10	Sygeafdeling	Flexgruppe: Alle svin; 50-75 % fast gulv	11 x 4,33	48
Produktionsareal i alt					3.561

Table 0.1: Ansøgers oplysninger om dyretyper og staldindretning i 8-års drift, nudrift og ansøgt drift. Staldbetegnelser henviser til **Error! Reference source not found..**

Stald	Størrelse af stald (m ²)	Dyretype og staldindretning	Produktionsareal (m ²)
Ansøgt drift			
1	627	Søer, diegivende: Kassestier, delvis spaltegulv	401
2	418	Søer, diegivende: Kassestier, delvis spaltegulv	306
3	480	Søer, golde og drægtige: Individuel opstaldning, delvis spaltegulv	377
4	324	Slagtesvin: Delvis spaltegulv, 25 - 49 % fast gulv	249
5	55	Smågrise: Toklimastald, delvis spaltegulv	40
6	901	Søer, golde og drægtige: Løsgående, dybstrøelse + spaltegulv	817
6a	477	Søer, golde og drægtige: Løsgående, dybstrøelse + spaltegulv	449
7	591	Søer, diegivende: Kassestier, delvis spaltegulv	444
8	464	Slagtesvin: Delvis spaltegulv, 25 - 49 % fast gulv	352

9	93	Smågrise: Toklimastald, delvis spaltegulv	78
10	51	Flexgruppe: Alle svin; 50-75 % fast gulv	48
Produktionsareal i alt			3.561
Nudrift			
1	627	Søer, diegivende: Kassestier, delvis spaltegulv	401
2	418	Søer, diegivende: Kassestier, delvis spaltegulv	306
3	480	Søer, golde og drægtige: Individuel opstaldning, delvis spaltegulv	377
4	324	Slagtesvin: Delvis spaltegulv, 25 - 49 % fast gulv	249
5	55	Smågrise: Toklimastald, delvis spaltegulv	40
6	901	Søer, golde og drægtige: Løsgående, dybstrøelse + spaltegulv	817
6a	477	Søer, golde og drægtige: Løsgående, dybstrøelse + spaltegulv	449
7	591	Søer, diegivende: Kassestier, delvis spaltegulv	444
8	464	Slagtesvin: Delvis spaltegulv, 25 - 49 % fast gulv	352
Produktionsareal i alt			3.435
8-års drift			
1	627	Søer, diegivende: Kassestier, delvis spaltegulv	401
2	418	Søer, diegivende: Kassestier, delvis spaltegulv	306
3	480	Søer, golde og drægtige: Individuel opstaldning, delvis spaltegulv	377
4	324	Slagtesvin: Delvis spaltegulv, 25 - 49 % fast gulv	249
5	55	Smågrise: Toklimastald, delvis spaltegulv	40
6	901	Søer, golde og drægtige: Løsgående, dybstrøelse + spaltegulv	817
6a	477	Søer, golde og drægtige: Løsgående, dybstrøelse + spaltegulv	449
7	591	Søer, diegivende: Kassestier, delvis spaltegulv	444
8	464	Slagtesvin: Delvis spaltegulv, 25 - 49 % fast gulv	352
Produktionsareal i alt			3.435

I denne ansøgning er der anvendt flexgruppe "Alle svin (50-75 % fast gulv)". Ansøger kan vælge at få staldafsnittet godkendt til "alle svin". Det betyder, at der er tilladt at have smågrise, slagtesvin eller søer i staldafsnittet eller en kombination af alle tre dyretyper. I beregningerne for ammoniakemission og lugt fra staldanlægget, anvender ansøgningsystemet den dyretype, der giver "worst case", så natur og naboer er beskyttet bedst muligt.

Tabel 2.3. Oversigt over de dyretyper og staldsystemer, der indgår i de flexgrupper, der indgår i ansøgt drift, jf. Tabel 2.2.

Flexgruppe	Dyretyper og staldsystemer, som indgår i flexgruppen
Alle svin (50-75 % fast gulv)	Søer, diegivende: Kassestier, delvis spaltegulv
	Søer, golde og drægtige: Individuel opstaldning, delvis spaltegulv
	Søer, golde og drægtige: Løsgående, dybstrøelse + spaltegulv
	Søer, golde og drægtige: Løsgående, delvis spaltegulv
	Smågrise: Toklimastald, delvis spaltegulv
	Slagtesvin: Delvis spaltegulv, 50-75 % fast gulv
	Slagtesvin: Dybstrøelse, opdelt leje

Staldsystem, dyretype og produktionsareal må ikke ændres eller udvides uden forudgående godkendelse eller tilladelse fra Faaborg-Midtfyn Kommune (jf. husdyrbruglovens §§ 16 a og 16 b).

På baggrund af ovenstående redegørelse stiller Faaborg-Midtfyn Kommune følgende vilkår:

- **Produktionsarealet i de enkelte staldafsnit må ikke overstige den i Tabellen nedenfor angivne størrelse. Dyrearter, dyretyper og staldsystem nævnt i Tabellen må ikke fraviges.**

Stald	Produktionsareal (m ²)	Tilladte dyrearter og -typer samt staldsystem
1	401	Farestald: Søer, diegivende: Kassestier, delvis spaltegulv
2	306	Farestald: Søer, diegivende: Kassestier, delvis spaltegulv
3	377	Løbeafdeling: Søer, golde og drægtige: Individuel opstaldning, delvis spaltegulv
4	249	Poltestald: Slagtesvin: Delvis spaltegulv, 25 - 49 % fast gulv
5	40	Klimastald: Smågrise: Toklimastald, delvis spaltegulv
6	817	Drægtighedsstald, transponder: Søer, golde og drægtige: Løsgående, dybstrøelse + spaltegulv
6a	449	Drægtighedsstald, transponder: Søer, golde og drægtige: Løsgående, dybstrøelse + spaltegulv
7	444	Farestald: Søer, diegivende: Kassestier, delvis spaltegulv
8	352	Poltestald: Slagtesvin: Delvis spaltegulv, 25 - 49 % fast gulv
9	78	Klimastald: Smågrise: Toklimastald, delvis spaltegulv
10	48	Sygeafdeling: Flexgruppe: Alle svin; 50-75 % fast gulv

Rengøring af ikke-produktionsarealer

Der skal ske rengøring af ikke-produktionsarealer efter lovens regler. Det betyder at arealer, som ikke er indregnet i produktionsarealet og hvor dyr opholder sig kortvarigt som f.eks. udleveringsrum og staldgange og lignende, skal rengøres effektivt, efter endt ophold.

Arealerne skal være effektivt rengjort senest:

- 4 timer efter endt ophold på arealer, som dyrene har adgang til dagligt (f.eks. staldgange).
- 12 timer efter ophold på arealer som dyrene ikke har adgang til dagligt (f.eks. udleveringsrum).

Ovenstående regler er lovbestemte. Faaborg-Midtfyn Kommune finder ikke anledning til at stille skærpede krav.

2.4 Miljøteknologi

Ansøger kan for at nedbringe ammoniakemissionen eller lugt fra husdyrbruget vælge at anvende forskellige typer af miljøteknologi. De anvendte teknologier er beskrevet i nedenstående Tabel.

Tabel 2.4. Anvendte typer miljøteknologi.

Nr.	Stald/lager	Miljøteknologi	Drifts-timer	Effekt af anvendt teknologi (% reduktion af lugt)	Effekt af anvendt teknologi (% reduktion af ammoniak)
6a	Søer, golde og drægtige: Løsgående, dybstrøelse + spaltegulv	Gyllekøling	8.760	-	23,2 %
7	Søer, diegivende: Kassestier, delvis spaltegulv	Gyllekøling	8.760	-	23,2 %
8	Slagtesvin: Delvis spaltegulv, 25 - 49 % fast gulv	Gyllekøling	8.760	-	23,2 %
-	Gyllebeholder	Fast overdækning	-	-	50 %

2.5 Beskrivelse og vurdering af ny bebyggelse

Der er søgt om at opsætte en klimacontainer og etablere et nyt staldafsnit til syge grise. Klimacontaineren er 20 x 4,6 m, ca. 3 m i højden og indrettes til smågrise med toklimastald, delvis spaltegulv. Sygeafsnittet er 11 x 5,3 m og ligeledes ca. 3 m i højden. Sygeafsnittet indrettes til flexgruppen "alle svin" med 50-75 % fast gulv. Bygningernes placering kan ses på Figur 2.2. Begge bygninger placeres i tilknytning til de eksisterende stalde. Faaborg-Midtfyn Kommune vurderer, at bygningerne er erhvervsmæssigt nødvendig for den pågældende ejendoms drift som landbrugsejendom, og at bygningen ligger i tilknytning til ejendommens hidtidige bebyggelsesarealer.

Afstandskrav og byggelinjer

Byggeriet er vurderet i forhold til afstandskravene for nye stalde, jf. §§ 6-8 i husdyrbrugloven.

Det nye byggeri skal overholde afstandskravene til følgende:

Tabel 2.5. Afstandskrav jf. husdyrbruglovens §§ 6-8.

	Afstandskrav (m)	Faktiske afstand (m)
Eksisterende eller ifølge kommuneplanens rammedel fremtidigt byzone- eller sommerhusområde	50	1.600
Et område i landzone, der i lokalplan er udlagt til boligformål, blandet bolig- og erhvervsformål eller til offentlige formål med henblik på beboelse, institutioner, rekreative formål og lign	50	650
Nabobeboelse	50	212
Nærmere bestemte ammoniakfølsomme naturområder	10	292
Ikke-almene vandforsyningsanlæg	25	> 3.000
Almene vandforsyningsanlæg	50	> 3.000
Vandløb (herunder dræn) og søer større end 100 m ²	15 ^a	> 600
Offentlig vej og privat fællesvej	15	62
Levnedsmiddelvirksomhed	25	> 25
Beboelse på samme ejendom	15	52
Naboskel	30	264

^a 100 m for nyetablering af gyllebeholder.

Faaborg-Midtfyn Kommune vurderer, at afstandskravene er overholdt.

Vi har ikke mulighed for at afgøre, om der ligger dræn inden for 15 m fra nybyggerierne. Byggerierne opføres inde mellem det eksisterende byggeri og godkendelsen meddeles under forudsætning af, at dette afstandskrav er opfyldt.

Beskyttelseslinjer

Naturbeskyttelseslovens bestemmelser om bygge- og beskyttelseslinjer skal sikre, at de nærmeste omgivelser ved søer og åer samt omkring fortidsminder, skove og kirker friholdes for bebyggelse eller andre væsentlige landskabelige indgreb. Erhvervsmæssigt nødvendigt landbrugsbyggeri er ikke omfattet af de begrænsninger, der er inden for byggelinjerne omkring skove, søer, åer og strande (jf. Naturbeskyttelsesloven⁸).

Det nye staldanlæg ligger ikke inden for nogen af ovenstående områder. Ejendommen ligger ligeledes udenfor lavbundsarealer og berører ikke beskyttede sten- og jorddiger.

Landskabelige hensyn

Kommunen skal ved afgørelsen sikre sig, at det ansøgte ikke vil have en væsentlig virkning på miljøet, herunder i forhold til landskabelige værdier (jf. husdyrgodkendelsesbekendtgørelsens §§ 34 og 36). Kommunen skal i den forbindelse fastsætte de nødvendige vilkår (efter husdyrbruglovens § 27, stk. 1).

Faaborg-Midtfyn Kommune vurderer på baggrund af de nye bygnings størrelse, dimensioner og beliggenhed, herunder at de er beliggende i tilknytning til ejendommens hidtidige bebyggelsesarealer, at bygningerne ikke vil have en væsentlig virkning på de landskabelige værdier.

I Faaborg-Midtfyn Kommunes Kommuneplan 2019⁹ er kommunens åbne land opdelt i tre kategorier, nemlig landskaber, der hhv. skal beskyttes, skal vedligeholdes og kan ændres. Søgårdsvej 16, 5792 Årslev, ligger inden for et landskab, der skal vedligeholdes.

Søgårdsvej 16 ligger ikke inden for fredede områder, arkæologiske beskyttelsesområder eller særligt bevaringsværdige landsbyer, landsbyejerlav eller hovedgårdsejerlav. Ejendommen ligger udenfor kystnærhedszonen.

Som nævnt ovenfor ligger anlægget inden for et "Landskab der ønskes vedligeholdt". I områder, hvor de karaktergivende landskabstræk skal vedligeholdes, skal udviklingen og de deraf følgende forandringer ske i overensstemmelse med den eksisterende landskabskarakter, som den er beskrevet for det enkelte karakterområde. Nyt byggeri og tekniske anlæg kan således opføres, hvis det indpasses i den eksisterende landskabskarakter og tager hensyn til de særlige visuelle oplevelsesmuligheder.

Faaborg-Midtfyn vurderer på baggrund af byggeriernes placering mellem allerede eksisterende byggeri, at de nyopførte staldanlæg ikke vil have negativ indflydelse på de landskabelige værdier.

Faaborg-Midtfyn Kommune stiller på baggrund af ovenstående følgende vilkår:

- **Der må opsættes en klimacontainer på 20 x 4,6 m, i alt 93 m² (udvendige mål), som indrettes med et produktionsareal på maksimalt 78 m² og indrettes som toklimastald med delvis spaltegulv. Stalden skal placeres som angivet i ansøgningsmaterialet (jf. Figur 2.2 i den miljøtekniske beskrivelse og vurdering). Bygningen skal i udtryk ligne det eksisterende bygningsanlæg.**
- **Der må etableres et sygeafsnit på 11 x 5,3 m, i alt 58,3 m², som indrettes med et produktionsareal på maksimalt 48 m² med delvis spaltegulv (50-75 % fast gulv). Stalden skal placeres som i ansøgningsmaterialet (jf. Figur 2.2 i den miljøtekniske beskrivelse og vurdering). Bygningen skal i udtryk ligne det eksisterende bygningsanlæg.**

⁸ Bekendtgørelse af lov om naturbeskyttelse, lovbek. nr. 240 af 13. marts 2019.

⁹ Kommuneplan 2019 kan ses på [Kommuneplan 2019 \(fmk.dk\)](http://kommuneplan2019.fmk.dk)

2.6 Tagvand

Det kræver en udledningstilladelse efter miljøbeskyttelseslovens¹⁰ § 28 at udlede tagvand fra de to nye staldafsnit (med samlet 144 m² tagflade) til dræn/vandløb.

Tagvandet føres til vandløbet "Lindved Å" ca. 650 m sydøst for ejendommen. Lindved Å løber ud i Odense Å og herfra ud i Odense Fjord.

Faaborg-Midtfyn Kommune vurderer, at der er tilstrækkelig kapacitet i rørledningen og i Lindved Å til det ekstra vand, og tillader på den baggrund, at tagvandet ledes til dræn på følgende vilkår:

- **Uforurenet tag- og overfladevand fra de to nye staldafsnit med et tagareal på tilsammen maks. 144 m², må via dræn afledes til Lindved Å, der har udløb i Odense Å. Udledningen må ikke give anledning til forurening af vandløbet eller medføre fysiske ændringer af vandløbssystemet.**

Faaborg-Midtfyn Kommune gør opmærksom på at udledningstilladelsen ikke er omfattet af retsbeskyttelse. Kommunen kan til enhver tid og uden erstatning ændre eller trække tilladelsen tilbage. Udledningstilladelsen kan ikke påklages.

2.7 Gødningsopbevaringsanlæg og opbevaringskapacitet

Ansøgers redegørelse for husdyrbrugets opbevaringsanlæg og gødningsproduktion fremgår af ansøgningens Miljøkonsekvensrapport (Bilag 3). Ansøger har baseret gødningsproduktionen på normtal 2019.

I henhold til § 10, stk. 2 i husdyrgødningsbekendtgørelsen skal husdyrbrug råde over opbevaringsanlæg for husdyrgødning med en kapacitet, der er tilstrækkelig til, at udbringningen kan ske i overensstemmelse med reglerne om udbringningstidspunkter m.v. Den tilstrækkelige opbevaringskapacitet vil normalt svare til mindst 9 måneders tilførsel. På ejendomme med dyrehold skal opbevaringsanlæg til husdyrgødning dog mindst have en kapacitet svarende til 6 måneders tilførsel.

Husdyrbrugets opbevaringsanlæg til husdyrgødning udgøres af en gyllebeholder med en kapacitet på 3.700 m³ med et overfladeareal på 708 m², en fortank med en kapacitet på 230 m³ og gyllekanaler med en kapacitet på 100 m³, bliver den samlede opbevaringskapacitet på ejendommen på 4.030 m³. Da gyllebeholderen er overdækket, skal der ikke indregnes regnvand.

Med ansøgers indsendte opgørelse over dyreholdet på 1.050 årssøer, 500 smågrise samt 500 polte/slagtesvin pr. år og normtal for 2022, bliver den årlige gødningsproduktion på 5.264 t gylle og 507 t dybstrøelse. Der er i normtallene inkluderet regnvand. Da gyllebeholderen er overdækket kan regnvandet dermed fraregnes. Dette svarer til et behov for opbevaring på 0,4 m³ pr 1 m² overfladeareal af gyllebeholderen. Opbevaringsbehovet reduceres derfor med 283 m³. Det årlige opbevaringsbehov bliver herefter på ca. 5.488 m³.

Baseret på normtal 2022 har ejendommen en opbevaringskapacitet svarende til ca. 8,8 måneder.

Ydermere redegør ansøger for, at husdyrbruget er koblet op på biogasanlæg.

Faaborg-Midtfyn Kommune vurderer i den aktuelle sag, at husdyrbruget råder over en tilstrækkelig opbevaringskapacitet for husdyrgødning for at leve op til husdyrgødningsbekendtgørelsens regler.

¹⁰ Lovbekendtgørelse nr. 1218 af 25. november 2019 af lov om miljøbeskyttelse (miljøbeskyttelsesloven)

3. Ammoniakemission, BAT og påvirkning af naturområder

I det følgende er nærmere beskrevet angående ammoniakemission fra husdyrbruget, bedst tilgængelige teknologi (BAT) samt husdyrbrugets påvirkning af naturområder. Vurderingen af, om det ansøgte lever op til "bedst tilgængelig teknik" vedrører hele produktionens belastning af det omgivende miljø gælder ikke kun for ammoniakemissionen. Det gælder dog specifikt for ammoniakemissionen, at der er fastsatte grænser for, hvad emissionen må være.

3.1 Ammoniakemission fra husdyrbruget

Se ansøgers redegørelse i miljøkonsekvensrapporten (Bilag 3).

Ifølge beregningerne i Miljøstyrelsens IT-ansøgningssystem vil der være følgende ammoniaktab fra anlægget (stalde samt opbevaringsanlæg til husdyrgødning):

- Ansøgt drift: 4.113 kg kvælstof/år
- Nudrift: 3.761 kg kvælstof/år
- 8 års-drift: 3.761 kg kvælstof/år

Kommunen skal ved vurderingerne i denne godkendelse inddrage alle etableringer, udvidelser og ændringer af husdyrbruget, der er godkendt, tilladt eller afgjort efter anmeldelse inden for de seneste 8 år (jf. husdyrgodkendelsesbekendtgørelsens § 34, stk. 2). 8 års-driften er derfor den produktion, som der var tilladelse til for 8 år siden. I dette tilfælde er ammoniakemissionen fra 8 års-driften og nudriften den samme, da der ikke er sket ændringer i den periode.

3.2 Bedste tilgængelige teknologi (BAT-ammoniak)

Hvis husdyrbruget har en årlig ammoniakemission på mere end 750 kg kvælstof (NH₃-N), skal kommunen fastsætte vilkår, som sikrer reduktion af ammoniakemissionen ved anvendelse af den bedste tilgængelige teknik (jf. husdyrbruglovens § 27, stk. 2).

Kravene til den maksimalt tilladte ammoniakemission ud fra BAT afhænger af dyretype og staldsystem, og af hvorvidt der er tale om nye eller eksisterende stalde. BAT-kravene er fastsat i husdyrgodkendelsesbekendtgørelsens Bilag 3, punkt A, nr. 2.1. I IT-ansøgningssystemet er de samlede BAT-krav til husdyrbruget beregnet.

Det beregnede BAT-krav og den beregnede faktiske ammoniakemission fra staldene er angivet i Tabel 3.1, og den beregnede ammoniakemission fra gødningsopbevaringslagrene ses i Tabel 3.2.

Tabel 3.1. Beregnet BAT-krav og beregnet faktisk ammoniakemission fra staldene i ansøgt drift.

Stald	Ansøgt drift	Produktionsareal (m ²)	BAT-krav pr. m ² (kg NH ₃ -N/m ² /år)	BAT-krav samlet (kg NH ₃ -N/år)	Ammoniakemission (kg NH ₃ -N/år)
1	Farestald, kassestier med delvis spaltegulv	401	0,66 ^c	265	265
2	Farestald, kassestier med delvis spaltegulv	306	0,66 ^c	202	202
3	Drægtige søer, individuelt opstaldet på delvis spaltegulv	377	1,3 ^c	490	490
4	Slagtesvin, delvis spaltegulv (25-49 % fast gulv)	249	1,9 ^c	473	473
5	Smågrise, toklimastald, delvis spaltegulv	40	0,56 ^c	22	22
6	Drægtige søer, løsgående på dybstrøelse + spaltegulv	817	1,4 ^c	1.144	1.144
6a	Drægtige søer, løsgående på dybstrøelse + spaltegulv	449	1,4 ^c	629	483
7	Farestald, kassestier, delvis spaltegulv	444	0,66 ^c	293	225
8	Slagtesvin, delvis spaltegulv, (25-49 % fast gulv)	352	1,9 ^b	669	514

9	Smågrise, toklimastald, delvis spaltegulv	78	0,58 ^b	45	44
10	Flexgruppe: Alle svin, (50-75 % fast gulv)	48	1,43 ^a	69	110
I alt				4.300	3.972

^a BAT-krav for flexgruppe (fastsættes ud fra den dyregruppe med højest emission).

^b BAT-krav for nye stalde.

^c Bat-krav for eksisterende stalde.

Godkendelsen gives på baggrund af de ansøgte staldsystemer, dyretyper og gulvtyper (jf. vilkår 3).

Tabel 3.2. Beregnet faktisk ammoniakemission fra gødningsopbevaringsanlæg i ansøgt drift.

Lager	Overfladeareal (m ²)	Miljøteknologi	Effekt af miljøteknologi		Ammoniak-emission (kg NH ₃ -N/år)
			(%)	(kg NH ₃ -N/år)	
Gyllebeholder	708	Fast overdækning	50	142	142
I alt					142

Ud fra oplysningerne i IT-ansøgningen (som gengivet i Tabel 3.1 og 3.2) kan det vurderes, om BAT-kravet er opfyldt:

- Samlet BAT-krav: 4.300 (stalde) + 283 (lagre) = 4.584 kg NH₃-N/år
- Faktisk emission: 3.972 (stalde) + 142 (lagre) = 4.113 kg NH₃-N/år

Da den faktiske emission ikke overstiger det samlede BAT-krav, er kravet overholdt.

Der er brugt miljøteknologi for at opfylde kravet. Ansøger har valgt at anvendes fast overdækning på gyllebeholderen og gyllekøling i staldafsnit 6a, 7 og 8 (se afsnit 2.4).

Fast overdækning af gyllebeholder

Den eksisterende gyllebeholder er etableret med fast overdækning. Den faste overdækning begrænser ammoniakfordampningen fra gyllebeholderen. Effekten er indregnet i ansøgningen og der skal derfor også fremover være fast overdækning på gyllebeholderen.

Faaborg-Midtfyn Kommune følgende vilkår til den faste overdækning:

- **Der skal fortsat anvendes fast overdækning på gyllebeholderen.**
- **Åbning af teltdugen må kun ske i forbindelse med omrøring, tømning og udbringning af gylle.**
- **Skader på teltoverdækningen skal repareres inden for en uge efter skadens opståen. Såfremt en skade ikke kan repareres inden for en uge, skal der indgås aftale om reparation inden to hverdage efter skadens opståen. Tilsynsmyndigheden underrettes straks herom.**
- **Egenkontrol for reparation af teltoverdækning: Der skal føres en logbog for gyllebeholderen, hvori eventuelle skader på teltoverdækningen noteres med angivelse af dato for skaden samt dato for reparation. Logbogen skal opbevares på husdyrbruget i mindst fem år og forevises på tilsynsmyndighedens forlangende.**

Gyllekøling

I staldafsnitene 6a, 7 og 8 er der gyllekølingsanlæg. Gyllekøling er en godkendt miljøteknologi på Miljøstyrelsens Teknologiliste. Teknikken er godkendt med en effekt på op til 30 % reduktion af ammoniak og op til 20 % reduktion på lugt. I den eksisterende drift, er der ikke tidligere stillet krav til driftstiden på anlægget.

I denne ansøgning, har det ikke været nødvendigt at reducere lugtemissionen, da produktionen overholder kravene til lugtemission. Effekten i forhold til lugt, er derfor ikke indregnet eller vilkårsat.

For at leve op til ammoniakemissionen med det ansøgte, stilles der vilkår om at gyllekølingsanlægget anvendes med en effekt på 23,2 %.

For at opnå dette stiller Faaborg-Midtfyn Kommune vilkår om:

- **Der skal fortsat være 569 m² gulvareal med køleslanger (stald 6a, 7 og 8). Køleslangerne skal være forbundet med en varmepumpe.**
- **Varmepumpen skal levere en årlig køleydelse på mindst 160.499 kWh.**
- **Der skal monteres en typegodkendt energimåler på varmepumpen. Energimåleren skal være forsynet med automatisk datalogger, der registrerer den månedlige og årlige køleydelse målt i kWh.**
- **Gyllekølingsanlægget skal være forsynet med et trykovervågningssystem, en alarm samt en sikkerhedsanordning, der i tilfælde af lækage stopper gyllekølingsanlægget. Gyllekølingsanlægget må ikke kunne genstarte automatisk.**
- **Vedligeholdelse af gyllekølingsanlægget skal ske i overensstemmelse med producentens vejledning. Vejledningen skal opbevares på husdyrbruget.**
- **Ved udskiftning af varmepumpen, skal dokumentation for køleeffekt på gyllekøleanlæg indsendes til tilsynsmyndigheden før anlægget tages i drift.**
- **Der skal indgås en skriftlig aftale med en godkendt montør med VPO-certifikat eller tilsvarende certificering om kontrol og service af gyllekølingsanlægget mindst én gang årligt. Den årlige kontrol skal som minimum bestå af følgende:**
 - **Afprøvning og funktionssikring af trykovervågningssystemet, alarmerne samt sikkerhedsanordningen.**
 - **Kontrol af kølekredsens ydelse.**
- **Enhver form for driftsstop skal noteres i logbog med angivelse af årsag og varighed. Tilsynsmyndigheden skal underrettes ved driftsstop, der har en varighed på mere end én uge.**
- **Registreringen fra datalogger, logbogen, den skriftlige kontrolaftale, de årlige kontrolrapporter samt øvrige servicereporter, skal opbevares på husdyrbruget i mindst fem år og forevises på tilsynsmyndighedens forlangende.**

For at varmepumpen kan levere en ydelse på 160.499 kWh skal varmepumpen have en effekt på 18,3 kW. Ved en effekt på 18,3 kW skal pumpen køre hele døgnet året rundt. Ansøger kan vælge at opsætte en større pumpe og dermed reducerer driftstiden på anlægget. Vilkåret om 160.499 kWh er bindende og ydelsen vil blive kontrolleret i forbindelse med f.eks. tilsyn på ejendommen.

3.3 BAT øvrige forhold

I EU's afgørelse 2017/302 om fastsættelse af BAT, er der forskellige teknikker udpeget som værende BAT indenfor forskellige områder. Det gælder områderne:

- Miljøledelsessystem
- Godt landmandskab
- Fodring
- Staldindretning
- Vandforbrug
- Energiforbrug
- Reducer mængden af spildevand
- Opbevaring og håndtering af husdyrgødning
- Opbevaring af døde dyr

Miljøledelsessystem

For at forbedre husdyrbrugets overordnede miljøforhold, er det BAT at gennemføre og overholde et miljøledelsessystem. Det skal indeholde:

- En formuleret miljøpolitik med afsæt i husdyrbrugets miljøforhold
- Fastsatte miljømål
- Udarbejdede handleplaner for det, eller de fastsatte miljømål

Miljøarbejdet skal minimum 1 gang årligt evalueres og om nødvendigt skal der foretages justeringer af mål og handlingsplaner. Minimum 1 gang om året skal miljøledelsessystemet gennemgås. Kravet om et miljøledelsessystem skal være opfyldt på godkendelsestidspunktet.

Dokumentation for miljøledelsessystemet skal kunne forevises på tilsynsmyndighedens forlangende indenfor en frist på få dage. Reglerne er fastsat i lovgivningen og Faaborg-Midtfyn Kommune finder ikke anledning til at stille skærpede krav.

Godt Landmandskab

Ved gennemgang af EU's referencedokument skal følgende anføres som BAT for godt landmandskab:

- Korrekt placering af anlægget, dvs. i tilknytning til eksisterende byggeri
- Uddannelse og oplæring af personale
- Udarbejdelse af beredskabsplan
- Regelmæssig kontrol, reparation og vedligeholdelse af strukturer og udstyr
- Forhindre emissioner i forbindelse med opbevaring af døde dyr

Se ansøgers redegørelse i miljøkonsekvensrapporten (Bilag 3).

Faaborg-Midtfyn Kommune vurderer, at der anvendes BAT for godt landmandskab og management med ovenstående drift.

Foder

BAT for foder er defineret som:

- Optimering af foderet til de enkelte dyregrupper
- Anvendelse af fasefodring
- Foder med reduceret proteinindhold/anvendelse af syntetiske aminosyrer i foder med lavt proteinindhold
- Tilsætning af godkendte foderstoffer, der reducerer udskillelsen af kvælstof
- Anvendelse af fytase til reduktion af udskillelsen af fosfor

Se ansøgers redegørelse i miljøkonsekvensrapporten (Bilag 3).

Faaborg-Midtfyn Kommune vurderer at ansøgningen lever op til bedst tilgængelig teknik for fodring idet foderet er lavet til den specifikke dyretype. Samtidig med anvendes der fytase som gør fosforet i foderet mere tilgængeligt for grisenes fordøjelsessystem og optagelsen af fosfor bliver dermed bedre. Til dokumentation for foderets sammensætning til de forskellige dyregrupper og foderets indhold af fytase/indhold af letfordøjelig fosfat - skal der foreligge indlægssedler på fodret eller lignende som kan fremvises på tilsynsmyndighedens forlangende (straks). Dokumentationen må ikke være ældre en maksimalt 3 måneder. Dokumentationen skal gemmes i 5 år.

Ovenstående krav er fastsat i lovgivningen. Faaborg-Midtfyn Kommune vurderer, at produktionen lever op til BAT for fodring og at der ikke skal stilles yderligere krav.

Staldindretning

BAT for staldindretning kan opfyldes ved f.eks.:

- Valg af delvis fast gulv og gyllesystem kombineret med enten optimeret foder eller gyllekøling
- Anvendelse af gyllekøling, hvor varmen genanvendes
- Hyppig gylleudslusning i fulldrænede stalde til slagtesvin (i denne stald er der ikke fulldrænede gulve)
- Gylleforsuring/svovlsyrebehandling af gyllen

- Kemisk eller biologisk luftrensning

Eksisterende stalde

Hovedparten af det eksisterende staldanlæg er med delvis spaltegulv, gyllesystem og der anvendes foder, som er sammensat til den specifikke dyretype. Den eksisterende stald er således allerede BAT. I tre af staldafsnittene er der etableret gyllekøling.

Nye staldafsnit

De to nye staldafsnit er indrettet med delvis fast gulv. De nye staldafsnit lever dermed op til BAT.

Gyllekøling

Det er BAT at anvende et gyllekølingsanlæg, hvis varmen kan genanvendes. Fordelen ved gyllekøling er miljømæssigt, at der kan reduceres op til 30 % af ammoniakfordampningen set i forhold til referencestalden. Reduktionen er afhængig af, hvor mange grader temperaturen i gyllen sænkes. Da princippet ved gyllekøling er varmegenvinding, er der desuden en stor energimæssig besparelse, idet den genindvundne varme kan anvendes til opvarmning af f.eks. smågrisestalde. Derudover giver gyllekøling et bedre staldklima både for grise og medarbejdere.

I ansøgt produktion reducerer gyllekølingsanlægget ammoniakfordampningen med 23,2 % (Bilag 3).

Gylleforsuring

Gylleforsuring anses som BAT i svinestalde. Et anlæg vurderes at koste i omegnen af 1.000.000 kr. Dertil kommer udgifter til svovlsyre og el. Der er ikke sikkerhed for at betonen i gyllekanalerne har en god holdbarhed overfor syrepåvirkningen på længere sigt. Desuden er det ikke helt ligetil at etablere forsuring i den eksisterende svinestald. Samtidig er energiforbruget ved drift af et forsuringanlæg særdeles stort (forsøg viser minimumsforbrug på 20.000 kWh/år). Det har derfor været ansøgers ønske, at opfylde kravene til ammoniakemission ved anvendelse af gyllekøling i stedet for.

Luftrensning

En kemisk luftvasker kan anvendes i nye stalde. Luftvaskeren fjerner ammoniak fra afgangsluften. En biologisk luftvasker benyttes ofte, hvor der ligeledes er lugtproblemer. For dette projekt gælder, at alle krav til lugtemission er overholdt. Det er derfor ikke grundlag for at anvende en biologisk luftrenser. Ammoniakemissionen er i dette projekt reduceret ved anvendelse af gyllekøling.

Ressourcer generelt

Ansøgers redegørelse for relevant ressourceforbrug fremgår af miljøkonsekvensrapporten (Bilag 3).

Vandbesparende foranstaltninger

BAT for besparelse på vand kan opnås ved at

- placere drikkepipler over fodertuget eller integreret i foderautomaterne eller anvende drikkekopper/trug
- vaske stalde med højtryksrensere
- følge vandforbruget gennem måling af forbruget og
- føre dagligt tilsyn med vandforsyningen for lækager og øvrigt vandspild
- Genbruge uforurennet regnvand som rens vand

Der anvendes vandventiler eller drikkekopper/trug i anlægget. I de nye staldafsnit vil der blive brugt samme type foderautomat med integrerede vandventiler og opsamling af spild.

Når staldene vaskes skal de sættes i blød inden vask med højtryksrensere eller tilsvarende vandbesparende teknik. Hele vandsystemet skal kontrolleres dagligt for lækager og små reparationer udføres hurtigst muligt. Service skal tilkaldes, hvis der er behov for det.

Det er ikke hensigtsmæssigt at anvendelse uforurennet regnvand i svinestalde af hensyn til smittebeskyttelsen af dyrene og samtidig er teknikken uproportional på eksisterende husdyrbrug.

Energibesparende foranstaltninger

BAT for besparelse på strøm kan opnås ved at:

- Anvende højeffektive ventilationssystemer eller naturlig ventilation, hvor muligt

- Optimere ventilationssystemet i hver stald samt undgå modstand i ventilationssystemet ved jævnlig inspektion og rengøring af kanaler og ventilatorer
- Anvende isolerede stalde til dyr med behov for varme
- Bruge lavenergi belysning
- Anvende varmevekslere
- Anvende jordvarmeanlæg
- Følge energiforbruget så defekter kan identificeres (ej med i EU's BAT afgørelse)

Energiforbruget stammer primært fra ventilation af staldanlæg samt belysning og drift af fodringsanlæg og andre tekniske anlæg, som f.eks. kompressor, småmaskiner og gyllepumpning. I de to drægtighedsstalder – stald 6 og 6a anvendes der naturlig ventilation, der er energibesparende.

Der er opsat et gyllekølingsanlæg i stald 6a, 7 og 8. Varmen herfra anvendes til opvarmning af farestald og smågrisestald. Anlægget bruger strøm. Lyset er tændt efter behov. Der er ikke lys i staldene om natten med mindre der arbejdes i staldene.

Faaborg-Midtfyn Kommunes vurdering af ressourceforbruget

For at reducere strømforbruget, skal ventilationsafkastene holdes rene for at nedsætte modstanden i anlægget og anlæggene skal vedligeholdes. Ved udskiftning af lyskilder, skal der tages højde for energiforbruget ved at vælge energibesparende lysstofrør. Vandforbruget skal holdes nede ved daglig kontrol af anlægget og hurtig indgriben ved utætheder.

Faaborg-Midtfyn Kommune vurderer at der er taget de nødvendige forholdsregler for at begrænse vand- og strømforbruget.

Med henblik på om nødvendigt at kunne gribe ind, stiller Faaborg-Midtfyn Kommune følgende vilkår:

- **Husdyrbrugets forbrug af vand og energi (el, fyringsolie, diesel o.l.) skal registreres mindst én gang årligt og skal kunne fremvises ved tilsyn.**
- **Hvis vand- og energiforbruget stiger utilsigtet, eller hvis det er væsentligt højere, end hvad der kan forventes, skal der gøres en indsats for at nedbringe forbruget. Der skal kunne redegøres for denne indsats i forbindelse med miljøtilsyn.**

Reducerer mængden af spildevand

Det er BAT at reducerer mængden af spildevand. Det kan gøres ved at kombinerer nedenstående teknikker:

- Holde forurenede områder så små som muligt
- Minimere vandforbruget – anvende højtryksrensere
- Adskil uforurenede regnvand fra spildevandsstrømme, der skal renses
- Lede spildevand til gyllebeholder
- Rens spildevandet
- Udbring let forurenede spildevand på landbrugsarealer via sprinklersystem

Ejendommen er indrettet med vaskeplads til vask af maskiner og afløbet herfra ledes til gyllebeholderen. Der anvendes højtryksrensere ved vask af maskiner. Det er ikke proportionelt at adskille spildevand yderligere i forhold til, hvad der er på ejendommen i dag og det er heller ikke proportionelt at rense spildevandet eller opsamle og udbringe eventuelt let forurenede spildevand på landbrugsarealer.

Opbevaring/behandling af husdyrgødning

BAT for gødningsopbevaring kan opfyldes ved:

- Stabil beholder, der kan modstå mekaniske, termiske og kemiske påvirkninger
- Beholderen er overdækket med fast overdækning, telt, eller flydelag
- Anvendelse af gylleforsuring
- Have tilstrækkelig opbevaringskapacitet
- Installerer et lækage-detektionssystem (kan kun anvendes på nye beholdere)
- Lageret tømmes hvert år og inspiceres visuelt
- gyllen kun omrøres umiddelbart før tømning

Ansøgers redegørelse fremgår af miljøkonsekvensrapporten (Bilag 3).

Den eksisterende beholder er en stabil beholder, der er tilmeldt 10-årig beholderkontrol. Beholderen er overdækket med fast overdækning. Fast overdækning på gyllebeholdere er bedst tilgængelige opbevaringsteknik. Fast overdækning halverer ammoniakfordampningen fra gylletanken i forhold til naturligt flydelag jf. Miljøstyrelsens Teknologiblad for fast overdækning af gyllebeholdere.

Der stilles vilkår om at gyllebeholderen skal være monteret med fast overdækning i form af telt, flydedug eller betonlåg. Vilkårene fremgår af afsnit 2.4.

Faaborg-Midtfyn Kommune vurderer, at med de opstillede vilkår til opbevaring af husdyrgødning lever produktionen op til BAT for opbevaring af husdyrgødning.

Opbevaring af døde dyr

Det er BAT for opbevaring af døde dyr at opbevarer dem på en måde, der reducerer eller forhindrer emissioner. Jf. afsnittet om "Døde dyr" er området reguleret af general lovgivning og der er stillet vilkår om ovenstående.

Faaborg-Midtfyn Kommune vurderer at der anvendes BAT for opbevaring af døde dyr når døde dyr opbevares som beskrevet. Kommune finder ikke anledning til at stille yderligere vilkår i forhold til at overholde BAT for opbevaring af døde dyr.

Konklusion på BAT og ressourceforbrug

Faaborg-Midtfyn kommune vurderer samlet set, at der er redegjort for bedst tilgængelig teknologi i husdyrproduktionen og at redegørelsen og anvendelsen af BAT for husdyrproduktionen lever op til husdyrlovens krav. Kravet til BAT er opfyldt gennem anvendelse af fast overdækning af gyllebeholderne og de anvendte gulvtyper. Kravet til BAT for ammoniak er overopfyldt, med de nævnte tiltag, med 101 kg N/år.

Der anvendes BAT-standard for alle stalde og gødningslagre. Desuden er rengøring af stalde, foderoptimering, reducerer og følge energiforbrug herunder genanvendelse af varme fra gyllekølingen og gødningsopbevaring i overensstemmelse med forskrifterne i BREF-referencedokumentet.

Faaborg-Midtfyn Kommune vurderer at krav til ammoniakemission er opfyldt. Vurderingen er foretaget på baggrund af beregninger på det ansøgte produktionsareal, dyretypen, staldsystemet samt anvendelse af fast overdækning af gyllebeholderen. Der stilles vilkår til ovenstående.

3.4 Husdyrbrugets påvirkning af naturområder

Retsgrundlag

Kommunen skal ved afgørelsen sikre sig, at det ansøgte ikke vil have en væsentlig virkning på miljøet, blandt andet i forhold til natur med dens bestande af vilde planter og dyr og deres levesteder, herunder områder, der er beskyttet mod tilstandsændringer eller fredet, udpeget som internationalt naturbeskyttelsesområde eller udpeget som særlig sårbart over for næringsstofpåvirkning (jf. husdyrgodkendelsesbekendtgørelsens §§ 34 og 36). Kommunen skal i den forbindelse fastsætte de nødvendige vilkår (efter husdyrbruglovens § 27, stk. 1).

I husdyrgodkendelsesbekendtgørelsens §§ 26-29 er der fastsat krav til den maksimale påvirkning af forskellige kategorier af naturområder. Disse beskyttelsesniveauer er opsummeret i Tabel 3.3.

Tabel 3.3. Husdyrbruglovens krav vedrørende påvirkning af naturområder med ammoniak. De præcise krav fremgår af husdyrgodkendelsesbekendtgørelsens §§ 26-29.

Kategori	Naturtype	Husdyrbruglovens beskyttelsesniveau
1	Nærmere bestemte ammoniakfølsomme naturtyper inden for Natura 2000-områder	Maksimal totaldeposition afhænger af antallet af andre husdyrbrug i nærheden ^a : 0,2 kg N/ha/år ved mere end 1 husdyrbrug. 0,4 kg N/ha/år ved 1 husdyrbrug. 0,7 kg N/ha/år ved 0 husdyrbrug.
2	Overdrev større end 2,5 ha (samt højmoser, lobeliesøer og heder over 10 ha)	Maksimal totaldeposition 1,0 kg N/ha/år.
3	Heder, moser, overdrev og ammoniakfølsomme skove, der ikke er omfattet af kat. 1 og 2	Kommunen skal vurdere, om der skal stilles krav til den maksimale merdeposition af ammoniak fra husdyrbruget til kategori 3-natur. Kravet kan dog ikke være under 1,0 kg N pr. ha pr. år.

^a Antal husdyrbrug i nærheden opgøres således: Antal med en emission over 150 kg NH₃-N/år inden for 200 m + antal > med en emission over 450 kg NH₃-N/år inden for 200-300 m + antal med en emission over 750 kg NH₃-N/år inden for 300-500 m + antal med en emission over 1.500 kg NH₃-N/år inden for 500-1.000 m + antal med en emission over 5.000 kg NH₃-N/år inden for 1.000-2.500 m. Afstanden måles i forhold til det mest kritiske naturpunkt.

I forbindelse med tilladelser og godkendelser skal kommunen desuden foretage en vurdering i forhold til habitatbekendtgørelsen¹¹. I henhold til habitatbekendtgørelsen kan der ikke gives tilladelse til et projekt, hvis projektet i sig selv eller sammen med andre projekter kan skade et Natura 2000-område (jf. § 7), eller det kan beskadige levesteder for dyre- eller plantearter, der er optaget på habitatdirektivets Bilag IV (jf. § 10).

De fleste søer, heder, moser, enge og overdrev er omfattet af § 3 i naturbeskyttelsesloven. Dette betyder, at der ikke må foretages ændringer i tilstanden af disse naturområder. En væsentligt øget tilførsel af ammoniak kan medføre tilstandsændringer af sårbare naturområder.

Ifølge Miljøstyrelsen vil en merbelastning på mindre end 1 kg ammoniak pr. hektar pr. år ikke kunne medføre en tilstandsændring af et konkret § 3-område. Miljøstyrelsen anfører, at en merbelastning af denne størrelse er så lav, at det ikke er muligt biologisk at påvise, at det ansøgte har nogen effekt på området.

I Kommuneplan 2019 for Faaborg-Midtfyn Kommune er der opstillet målsætninger for størsteparten af kommunens § 3-beskyttede moser, ferske enge, overdrev og strandenge. Retningslinjerne i Kommuneplan 2019 er, at der, med henblik på at bevare de biologiske bevaringsinteresser i det åbne land, ikke må meddeles tilladelser til aktiviteter, der gennem forurening kan påvirke naturområder i et omfang, som kan hindre opfyldelsen af de fastlagte naturkvalitetsmål. Retningslinjerne er fastsat i medfør af planlovens § 11.

Naturkvalitetsmålene (se Tabel 3.4) er fastsat på baggrund af områdernes aktuelle naturindhold, områdernes størrelse og struktur, oplysninger om tidligere naturværdier, potentiale for genopretning samt den aktuelle eller potentielle landskabsøkologiske betydning som en del af større sammenhængende naturområde eller forbindelsesområde.

Tabel 3.4. Definition af målsætningskategorier for naturområder, der er målsat i Kommuneplan 2019 for Faaborg-Midtfyn Kommune.

Målsætning	Områdets betydning	Beskrivelse
A	Områder af international eller national betydning	Områderne skal være egnede som levested og spredningskilde for betydende bestande af naturtypernes karakteristiske dyre- og plantearter, herunder meget sjældne arter internationalt, nationalt eller regionalt set.
B	Områder af national eller regional betydning	Områderne skal være egnede som levested og spredningskilde for naturtypernes karakteristiske dyre- og plantearter, herunder sjældne arter i Danmark og på Fyn med øer.

¹¹ Bekendtgørelse om udpegning og administration af internationale naturbeskyttelsesområder samt beskyttelse af visse arter (habitatbekendtgørelsen). Bek. nr. 1595 af 6. december 2018.

C	Områder af regional betydning	Områderne skal være egnede som levested og spredningskorridor for naturtypernes karakteristiske og mere almindelige dyre- og plantearter.
D	Områder af regional eller lokal betydning	Områderne skal være egnede som spredningskorridor i landskabet eller blot være levested for visse af naturtypernes almindelige dyre- og plantearter.

Naturområder nær husdyrbruget

Ansøger har udpeget de nærmeste naturområder i de 3 kategorier af natur og ved hjælp af Miljøstyrelsens ansøgningssystem, er der beregnet ammoniakemission til områderne. Se ansøgningens Miljøkonsekvensrapport (Bilag 3).

Faaborg-Midtfyn Kommune har vurderet, at det er de mest sårbare og dermed relevante naturområder, der er udpeget i ansøgningmaterialet og som der dermed er beregnet ammoniakemission til. På nedenstående kortudsnit ses placeringen af naturområderne i forhold til ejendomme.

I Tabel 3.5 er der gennemgået de mest relevante ammoniakfølsomme naturområder i nærheden af husdyrbrugets anlæg. Naturområderne er opdelt på kategori 1, 2 og 3, jf. Tabel 3.5. Ansøger har markeret ruhederne i oplandet til naturområderne til at være "landbrug" og ruhederne i selve naturområderne er vurderet til at være skov. Faaborg-Midtfyn Kommune har vurderet, at ruhederne er korrekte, og at det er korrekt, at der ikke skal indregnes kumulation.

Tabel 3.5. Oversigt over naturpunkter, hvor der er foretaget en beregning af ammoniakdepositionen fra husdyrbruget. Afstand er den korteste afstand fra stald/gødningsopbevaringsanlæg til naturområdet.

Kat.	Beskrivelse af naturområde	Ruhed i naturpunkt	Ruhed i opland	Afstand / retning	Merdeposition (kg N/ha/år)	Totaldeposition (kg N/ha/år)
1	Pkt NØ, Odensevej Å	Skov	Landbrug	3.500 m NØ	0,0	0,0
2	Overdrev N, Skt. Klemens	Skov	Landbrug	4.400 m N	0,0	0,0
3	Mose og skov mod syd	Skov	Landbrug	370 m S	0,0	0,6
3	Mose mod øst	Skov	Landbrug	650 m Ø	0,1	0,7
3	Skov mod NV	Skov	Landbrug	180 m NV	0,2	2,3

Kumulation for kategori 1-natur

For kategori 1-natur afhænger grænseværdien for ammoniakpåvirkningen af antallet og størrelsen af andre husdyrbrug i nærheden af naturområdet (jf. Tabel 3.3). Da den beregnede totaldeposition i kategori 1-natur ikke overstige 0,2 kg N/ha/år, er det Faaborg-Midtfyn Kommunes vurdering, at bidraget af ammoniak fra det ansøgte projekt, uafhængigt af andre husdyrbrug i området, er så lille, at det ikke vil føre til en tilstandsændring for de pågældende kategori 1-naturområder. Derfor er kumulationen med andre husdyrbrug ikke opgjort i denne sag.

Faaborg-Midtfyn Kommunes vurdering

Den ammoniakdeposition, som husdyrbruget giver anledning til, i naturområder i kategori 1, 2 eller 3, er lavere end grænseværdierne (jf. Tabel 3.3 og 3.5). Husdyrbruget vurderes dermed ikke at ville give en væsentlig påvirkning af disse områder. Faaborg-Midtfyn Kommune vurderer på baggrund af ovenstående, at det ansøgte ikke vil beskadige levesteder for dyre- eller plantearter, der er optaget på habitatdirektivets Bilag IV.

Faaborg-Midtfyn Kommune vurderer samlet set, at Husdyrbruglovens krav vedrørende ammoniakpåvirkning af naturområder er overholdt.

Øvrige § 3-naturområder - søer

Ud over de ovennævnte naturområder, ligger der i nærheden af ejendommen enkelte registrerede § 3-områder i form af søer. Søerne ligger ca. 310-350 m fra staldanlægget. Da der er beregnet ammoniakdeposition til et naturområde, som er beliggende tættere på ejendommen og hvor beregningerne

viser, at der kravene til merdeposition er overhold, er der ikke foretaget specifikke beregninger af ammoniakdepositionen til søerne.

Der må ikke ske tilstandsændringer af naturområder omfattet af Naturbeskyttelseslovens § 3. Miljøstyrelsen skriver i den digitale vejledning at: *"... en merbelastning på mindre end 1 kg ammoniak pr. hektar pr. år i udgangspunktet ikke udgør et væsentligt merbidrag, og derfor ikke kan medføre en tilstandsændring af et konkret § 3-område. Dette fordi merbelastningen i denne situation er så lav, at det ikke er muligt biologisk at påvise, at det ansøgte dermed har nogen effekt på området."*

Endvidere skriver Danmarks Miljøundersøgelser på deres hjemmeside: *"For søer og vandløb spiller afsætning fra luften en ringe rolle; primært fordi søer og vandløb ofte har en lille overflade, og fordi de modtager betydelige mængder kvælstof fra overfladeafstrømning, dræn og direkte udløb. For enkelte danske søer kan bidraget fra luften dog være et problem. Det gælder naturligt næringsfattige søer som er omgivet af skov og næringsfattige jorder, fx i området syd for Silkeborg og Esrum Sø i Nordsjælland"*.

På baggrund af ovenstående vurdering fra DMU, vurderes det at der ikke er grundlag for at stille skærpede vilkår mht. ammoniakdepositionen til søerne.

4. Påvirkning af naboer m.v.

Kommunen skal ved afgørelsen sikre sig, at det ansøgte ikke vil have en væsentlig virkning på miljøet, herunder i forhold til lugt-, støj-, rystelses-, støv-, flue-, transport- og lysgener, uhygiejniske forhold, affaldsproduktion m.v. (jf. husdyrgodkendelsesbekendtgørelsens §§ 34 og 36). Kommunen skal i den forbindelse fastsætte de nødvendige vilkår (efter husdyrbruglovens § 27, stk. 1).

Lugt

I husdyrbrugloven er der indbygget et beskyttelsesniveau for lugt, jf. husdyrgodkendelsesbekendtgørelsens §§ 31-33 og Bilag 3, punkt B. Miljøstyrelsens IT-ansøgningssystem foretager en beregning af geneafstandene for lugt i forhold til forskellige typer af beboelser og områder. Inden for geneafstanden kan lugten fra husdyrbruget overstige det vejledende geneniveau.

Det vejledende geneniveau for lugt er, ved anvendelse af Miljøstyrelsens lugtmodel, 5 OU_E/m^3 for byzone o.l., 7 OU_E/m^3 for samlet bebyggelse og 15 OU_E/m^3 for enkeltboliger uden landbrugspligt. Husdyrbrugloven stiller ikke krav til lugtpåvirkning af boliger med landbrugspligt. OU_E er en måleenhed for lugt, hvor genekriteriet i forhold til byzone (5 OU_E/m^3) svarer til, at registrerbar, men ikke genegivende, lugt fra husdyrbruget undtagelsesvis kan forekomme.

Lugtemissionen fra et husdyrbrug beregnes ud fra normalt. Emissionen afhænger af dyretype og staldsystem samt af eventuelle lugtreducerende foranstaltninger. Ansøgers redegørelse for lugtpåvirkningen af de omkringboende ses i ansøgningens Miljøkonsekvensrapport (Bilag 3). I denne sag er beregningen sket ud fra de dyretyper og staldsystemer, der fremgår af Tabel 2.2, og der anvendes ikke lugtreducerende teknologi.

I Miljøstyrelsens IT-ansøgningssystem er der lavet en beregning af geneafstanden i forhold til de forskellige typer af nabobeboelser. Resultatet ses i Tabel 4.1. Faaborg-Midtfyn Kommune har vurderet, at det er de korrekte ejendomme og risikoområder, der er beregnet lugtgeneafstand til.

Tabel 4.1. Sammenligning af beregnet geneafstand for lugt og vægtet gennemsnitsafstand fra staldanlæggets lugtcentrum til de nærmeste beboelser af forskellig type.

Type af beboelse	Adresse/område	Geneafstand	Vægtet gennemsnitsafstand
Enkeltbolig uden landbrugspligt	Søgårdsvej 5	158 m	222 m
Enkeltbolig uden landbrugspligt	Søgårdsvej 14	158 m	321 m
Samlet bebyggelse m.v.	Søgårdsvej 10 ^a	354 m	587 m
Byzone/sommerhusområde	Nr. Lyndelse	500 m	1.630 m

^a Indsat af Faaborg-Midtfyn Kommune

Som det fremgår af Tabel 4.1, er den beregnede geneafstand mindre end den vægtede gennemsnitsafstand for alle tre områdetyper. Husdyrbruglovens beskyttelsesniveau er dermed overholdt. Kommunen kan ikke stille skærpede krav, når lovens krav til lugtemission er overholdt.

Personer, der bor inden for konsekvenszonen¹², kan betragtes som "berørte" af projektet i forhold til lugt. I den aktuelle sag er der krav om, at berørte af projektet orienteres, når der er lavet et udkast til afgørelse i sagen.

I den aktuelle sag er der 32 nabobeboelser inden for 697 m, svarende til konsekvenszonen.

Da ovenstående lugtgeneberegning er baseret på at staldanlægget holdes rent, stiller Faaborg-Midtfyn Kommune vilkår vedrørende rengøring af staldanlæg med henblik på at sikre, at lugtgener begrænses mest muligt:

- **Der skal til stadighed holdes en god staldhygiejne, herunder sikres, at produktionsarealet og foderarealernes bund holdes tørre, og at staldene og fodringsanlægget holdes rent.**

Ligeledes stiller Faaborg-Midtfyn Kommune vilkår om, at:

- **Ventilationsanlæg skal renholdes og rengøres efter behov.**

Desuden stiller Faaborg-Midtfyn Kommune vilkår om, at lugtgenekriterierne skal overholdes, og at kommunen kan kræve, at ansøger for egen regning får foretaget en undersøgelse af lugten:

- **Husdyrbruget må ikke give anledning til væsentlige lugtgener. Ved væsentlige lugtgener forstås, at ovenstående genekriterier er overskredet.**
- **Hvis tilsynsmyndigheden skønner, at eventuelle klager vedr. lugt fra husdyrbruget er velbegrundede, kan tilsynsmyndigheden kræve, at husdyrbruget for egen regning lader foretage en undersøgelse af forskellige lugtkilder. Lugtmåling kan maksimalt kræves én gang pr. år og skal foretages efter en metode, som er autoriseret af Miljøstyrelsen eller efter en metode anvist af tilsynsmyndigheden. Hvis lugtmålingen viser, at husdyrbruget medfører væsentlige lugtgener, skal husdyrbruget gennemføre lugtreducerende foranstaltninger, således at lugten uden for staldene reduceres så meget, at lugtgenerne efter tilsynsmyndighedens vurdering ikke længere er væsentlige.**

Lugtmålinger kan kun kræves, når der er begrundet mistanke om, at produktionen giver anledning til større lugtemission, end der er forudsat i forbindelse med denne godkendelse, og krav til ejeren om lugtmålinger bør ske ud fra en proportionalitetsbetragtning. Vilkårene skal sikre, at ejendommen ikke giver større lugtgener, end der kan forventes ifølge grundlaget for miljøvurderingen.

Støj

Ansøgers redegørelse for støjkloder og støjende aktiviteter kan ses i miljøkonsekvensrapporten (Bilag 3).

Miljøstyrelsen vejledende støjgrænser kan ses i Tabel 4.2. Husdyrbrugets samlede bidrag til det ækvivalente, korrigerede støjniveau målt i dB(A) og målt i ethvert punkt på opholdsarealer ved nabobeboelse må ikke overstige værdierne i tabellen.

I natperioden mellem kl. 22-7 (alle dage) må der ikke forekomme spidsværdier, der overstiger grænseværdien med mere end 15 dB(A).

Nærmeste nabobeboelse ligger ca. 180 m fra de nærmeste anlæg. Der sker ingen ændringer i husdyrbrugets støjende aktiviteter med det ansøgte i forhold til den eksisterende drift.

¹² Konsekvenszonen for lugt skal betragtes som området uden for hvilket husdyrbruget under normale forkomne drifts- og vejrforhold kun undtagelses vil kunne registreres, jf. Lugtvejledningen fra FMK 2002.

Faaborg-Midtfyn Kommune vurderer, at de omkringboende kan sikres mod væsentlige støjgener ved at stille vilkår om overholdelse af konkrete støjgrænser samt vilkår om, at der skal foretages målinger, såfremt der skulle opstå begrundet tvivl om, hvorvidt ejendommens drift kan leve op til de fastsatte grænser.

Faaborg-Midtfyn Kommune stiller følgende vilkår:

- **Husdyrbruget må ikke give anledning til væsentlige støjgener. Husdyrbrugets samlede bidrag til det ækvivalente, korrigerede støjniveau målt i dB(A) og målt i ethvert punkt på opholdsarealer ved nabobeboelse må ikke overstige følgende værdier.**

Tabel 4.2. Miljøstyrelsen vejledende støjgrænser.

Tidsrum	Mandag-fredag		Lørdag		Søndag og helligdage	Alle dage
	7-18	18-22	7-14	14-22	7-22	22-7
Enkeltboliger i landzone	55	45	55	45	45	40
Byzone og områder i landzone udlagt til boligformål	45	40	45	40	40	35
Sommerhusområder og områder udlagt til rekreative formål	40	40	40	40	40	35

- **I natperioden mellem kl. 22-7 (alle dage) må der ikke forekomme spidsværdier, der overstiger grænseværdien med mere end 15 dB(A).**
- **Hvis tilsynsmyndigheden skønner, at eventuelle klager vedr. støj fra husdyrbruget er velbegrundede, kan tilsynsmyndigheden kræve, at husdyrbruget igennem en akkrediteret virksomhed for egen regning efterviser, at de stillede støjkraav er overholdt. Støjmåling kan maksimalt kræves én gang pr. år og skal foretages i overensstemmelse med Miljøstyrelsens til enhver tid gældende vejledning om måling af ekstern støj fra virksomheder. Hvis støjmålingen viser, at støjkraavene ikke er overholdt, skal husdyrbruget udarbejde et projekt med tidsplan for udførelse af støjdæmpende foranstaltninger.**

Transport

Ansøgers redegørelse for antallet af transporter til og fra husdyrbruget og transportveje kan ses i ansøgningens miljøkonsekvensrapport (Bilag 3).

Antallet af transporter er forøget med ca. 160 transporter pr. år på baggrund af, at husdyrgødningen køres til biogasanlæg og tages retur som afgasset biomasse samt at der blandes foder til anden ejet ejendom. Antallet af transporter er derfor øget i forhold til driften for 8 år siden, men på samme niveau i forhold til den nuværende drift.

Faaborg-Midtfyn Kommune vurderer på baggrund af redegørelsen, at transport til og fra virksomheden ikke vil give væsentlige gener for omboende.

Faaborg-Midtfyn Kommune vurderer på baggrund af beliggenheden af husdyrbruget i forhold til omboende samt antallet og karakteren af transporter, at transport til og fra husdyrbruget ikke vil give væsentlige gener for omboende.

Støv

Ansøgers redegørelse for aktiviteter der kan give anledning til støvgener kan ses i miljøkonsekvensrapporten (Bilag 3).

Der sker ingen ændringer i støvende aktiviteter som følge af det ansøgte. Med henblik på at kunne gribe ind, hvis der skulle opstå væsentlige støvgener, stiller Faaborg-Midtfyn Kommune følgende vilkår:

- **Husdyrbruget må ikke give anledning til væsentlige støvgener uden for husdyrbrugets areal. Det er tilsynsmyndigheden, der vurderer, om støvgenerne er væsentlige.**
- **Hvis tilsynsmyndigheden skønner, at eventuelle klager vedr. støv fra husdyrbruget er velbegrundede, kan tilsynsmyndigheden kræve, at husdyrbruget gennemfører støvreducerende foranstaltninger, således at støvgenerne efter tilsynsmyndighedens vurdering ikke længere er væsentlige.**

Lys

Ansøgers redegørelse for lys kan ses i miljøkonsekvensrapporten (Bilag 3).

Der sker ingen ændringer i lyspåvirkningen med det ansøgte. De nye bygninger omkranses af det eksisterende staldanlæg. Det vurderes at lyspåvirkningen fra husdyrbruget ikke udgør en væsentlig gene for de omkringboende.

Skadedyr

Ansøgers redegørelse for skadedyr og fluer kan ses i miljøkonsekvensrapporten (Bilag 3).

Med henblik på at kunne gribe ind, hvis der skulle opstå væsentlige gener med rotter og fluer stiller Faaborg-Midtfyn Kommune følgende vilkår:

- **Der skal foretages en effektiv fluebekæmpelse på ejendommen efter de nyeste retningslinjer fra Skadedyrlaboratoriet, Aarhus Universitet.**
- **Opbevaring og håndtering af foder skal ske på sådan en måde, at der ikke opstår risiko for tilhold af skadedyr (rotter m.v.).**

Det er tilsynsmyndigheden, der vurderer, om generne er væsentlige. Derudover er ejendommen omfattet af kommunens årlige tilsyn angående rotter (jf. § 8 i Rottebekendtgørelsen, nr. 2307 af 6. december 2021).

Døde dyr

Ansøgers redegørelse for døde dyr kan ses i miljøkonsekvensrapporten (Bilag 3) i afsnittet om affald.

Håndtering af døde dyr på ejendommen er omfattet af reglerne i bekendtgørelse om opbevaring m.m. af døde produktionsdyr¹³, og det forudsættes, at disse regler bliver fulgt. Reglerne sigter primært mod at undgå smitterisiko fra døde dyr gennem krav vedr. placering og indretning af afhentningspladser.

Faaborg-Midtfyn Kommune vurderer, at der herudover skal stilles følgende vilkår:

- **Døde dyr skal opbevaring således, at de ikke giver anledning til væsentlige gener for omkringboende eller forbipasserende.**

Det er tilsynsmyndigheden, der vurderer, om generne er væsentlige.

Opbevaring af olie

Ansøgers redegørelse for opbevaring af olie og kemikalier kan ses i miljøkonsekvensrapporten (Bilag 3).

Der er registreret to dieseltank på ejendommen på hver 2.500 liter. Tankene er placeret i det lille maskinhus, hvor tanken er placeret på fast bund uden afløb og med mulighed for opsamling i forbindelse med eventuelt spild. Tanken er placeret uden risiko for påkørsel. Placering og anvendelse af olietanke er underlagt lovgivningen og Faaborg-Midtfyn Kommune finder ikke anledning til at stille skærpede krav.

¹³ Bekendtgørelse nr. 558 af 1. juni 2011 om opbevaring m.m. af døde produktionsdyr.

Substituerende stoffer

Ved mulighed for substitution af råvarer og hjælpestoffer søges at skifte til mindre miljøbelastende råvarer og hjælpestoffer. Udsiftning sker alene til stoffer der er godkendt og tilladt i Danmark.

Regulering af miljøfarlige stoffer som f.eks. planteværnsmidler og medicin, er reguleret af anden lovgivning, og det antages grundlæggende, at nye stoffer ved deres godkendelse er gennemtestet er mindre skadelige end eksisterende stoffer.

Der findes p.t. ingen praktisk anvendelige alternativer til olie og dieselolie.

Anvendelse og overvejelser om substitution af desinfektionsmidler o. lign. sker med godkendte produkter, der imødekommer krav til effekt samt hensyn til miljø, dyr og mennesker.

Erhvervsaffald

Ansøgers redegørelse for olie-, kemikalie- og andet erhvervsaffald kan ses i miljøkonsekvensrapporten (Bilag 3).

Erhvervsaffald fra husdyrbruget skal håndteres i overensstemmelse med Faaborg-Midtfyn Kommunes erhvervsaffaldsregulativ. Erhvervsaffaldsregulativet stiller vilkår vedrørende sortering og genanvendelse af affald med henblik på at sikre en miljømæssigt forsvarlig bortskaffelse med størst mulig ressourceudnyttelse.

Det forudsættes, at husdyrbruget lever op til vilkårene i erhvervsaffaldsregulativet, og Faaborg-Midtfyn Kommune vurderer på denne baggrund, at det ikke er påkrævet at stille skærpede vilkår vedrørende håndtering af ejendommens affald.

5. Miljøledelse

Ansøger har redegjort for miljøledelse og egenkontrol i ansøgningens Miljøkonsekvensrapport (Bilag 3).

Der er i husdyrgodkendelsesbekendtgørelsens § 42 fastsat en række krav til miljøledelse. Faaborg-Midtfyn Kommune vurderer, at når disse krav bliver fulgt, er der ikke behov for at stille særlige vilkår i forhold til miljøledelse.

Kravet om miljøledelsessystem skal opfyldes fra det tidspunkt, hvor IE- husdyrbruget får en godkendelse efter § 16a, stk. 2.

6. Grænseoverskridende virkninger

Husdyrbruget ligger langt fra den danske grænse og en vurdering af indvirkning på miljøet i en anden stat er irrelevant.

Faaborg-Midtfyn Kommune vurderer på grundlag af husdyrbrugets placering, at der ikke er behov for særlige vilkår i forbindelse med grænseoverskridende virkninger.

7. Uheld og driftsforstyrrelser

Kommunen skal ved afgørelsen sikre sig, at det ansøgte ikke vil have en væsentlig virkning på miljøet, herunder i forhold til jord, grundvand og overfladevand (jf. husdyrgodkendelsesbekendtgørelsens §§ 34 og 35). Kommunen skal i den forbindelse fastsætte de nødvendige vilkår (efter husdyrbruglovens § 27, stk. 1).

Ansøger har lavet en risikovurdering beskrevet i ansøgningens miljøkonsekvensrapport (Bilag 3).

Ved akut forurening af jord, overfladevand eller grundvand skal husdyrbruget straks alarmere alarmcentralen på tlf. 1-1-2. Det gælder blandt andet ved spild af gylle, ajle, ensilagesaft, møddingsvand, olie, benzin eller kemikalier. Opdages der forurening, der ikke er opstået akut, skal kommunens miljøafdeling kontaktes telefonisk i åbningstiden (tlf. 7253 2140). Ved tvivlstilfælde skal husdyrbruget kontakte alarmcentralen på tlf. 1-1-2.

Faaborg-Midtfyn Kommune vurderer, at husdyrbrug kan give anledning til risiko for forurening ved uheld og driftsforstyrrelser, især gennem håndtering og opbevaring af husdyrgødning.

Der er i husdyrgødningsbekendtgørelsen fastsat en række krav til opbevaring og anvendelse af husdyrgødning. Faaborg-Midtfyn Kommune vurderer, at når disse regler bliver fulgt, og driftsherren i øvrigt udviser den nødvendige agtpågivenhed, er risikoen for uheld og driftsforstyrrelser, der medfører forurening, begrænset.

Faaborg-Midtfyn Kommune stiller derfor ikke særlige vilkår med henblik på at begrænse risikoen for forurening i forbindelse med uheld og driftsforstyrrelser.

Faaborg-Midtfyn Kommune vurderer, at der skal stilles følgende vilkår for at minimere risikoen for forurening fra husdyrbruget ved uheld og driftsforstyrrelser:

- **Husdyrbruget skal indrettes og drives, så spild og andet ukontrolleret udslip af forurenende stoffer forhindres eller forebygges, og sådan at skadernes omfang begrænses, hvis der alligevel sker uheld.**

Dette gælder især for opbevaring, anvendelse og transport af foder, gødning, olie og kemikalier, hvor risikoen for uheld og efterfølgende forurening af jord, grundvand og overfladevand (f.eks. gennem nedsivning, overfladeafstrømning eller afledning via overfladeafløb/tagnedløb og dræn) skal forhindres bedst muligt.
- **Overfladeafløb o.l. skal placeres og indrettes, så der ikke er risiko for afløb af forurenende stoffer.**
- **Diesel- og fyringsolietanke skal være sikrede med værn mod påkørsel eller være placeret således, at der ikke er risiko for påkørsel.**
- **Tankning skal foregå således, at spild undgås, at tankpistolen ikke må kunne fastlåses under tankning, og at der hele tiden skal være en person til stede ved tankning.**
- **Andre beholdere med olieprodukter, spildolie, sprøjtemidler og andre kemikalier, der kan udgøre en forureningsfare, skal opbevares således, at der ved spild eller læk ikke kan ske forurening af jord eller grundvand. Dette kan være ved opbevaring på et fast, støbt gulv med opkant og uden afløb eller i/over et tæt kar med opsamlingskapacitet svarende til indholdet af den største beholder.**
- **Påfyldning af gylle skal ske således, at der ikke kan ske spild uden for gyllebeholderen. Dette kan være ved:**
 - **Anvendelse af faste pumpesteder, som er indrettet med fast bund og afløb til gyllesystemet, således at alt spild ved påfyldning af gyllevogne opsamles. Afløbet skal være dimensioneret således, at også større spild kan opsamles.**
 - **Sugning med overløbssikring, således at gyllen ved overfyldning løber tilbage til gyllebeholderen.**
 - **Et andet system der yder tilsvarende sikkerhed mod spild af gylle kan anvendes, hvis ejeren kan dokumentere, at systemet ikke kan give anledning til spild af gylle uden for gyllebeholderen.**

8. 0-alternativ

Ansøger har redegjort for 0-alternativet i miljøkonsekvensrapport (Bilag 3).

0-alternativet beskriver forholdene, hvis ændringen ikke finder sted. 0-alternativet vil betyde en fastholdelse af den nuværende produktion reguleret efter gammel lovgivning.

Alle lovgivningens miljøkrav vedrørende ammoniak og lugt samt anvendelse af BAT er overholdt.

9. Ophør af drift

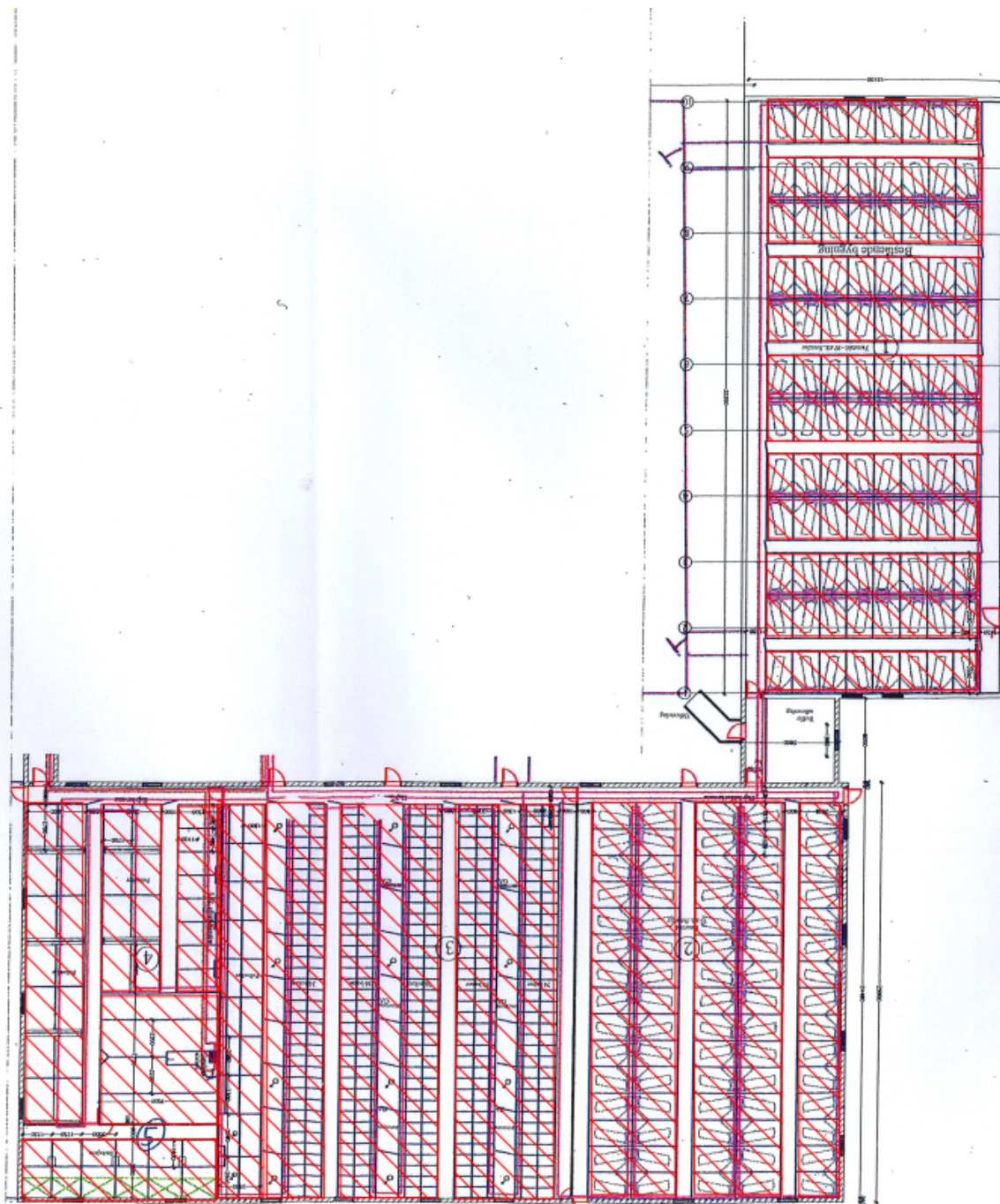
Ansøger har redegjort for forhold i forbindelse med husdyrbrugets ophør i ansøgningens miljøkonsekvensrapport (Bilag 3).

Kommunen skal ved afgørelsen sikre sig, at det ansøgte ikke vil have en væsentlig virkning på miljøet, herunder ved ophør af husdyrbruget (jf. husdyrgodkendelsesbekendtgørelsens § 36). Faaborg-Midtfyn Kommune stiller derfor følgende vilkår:

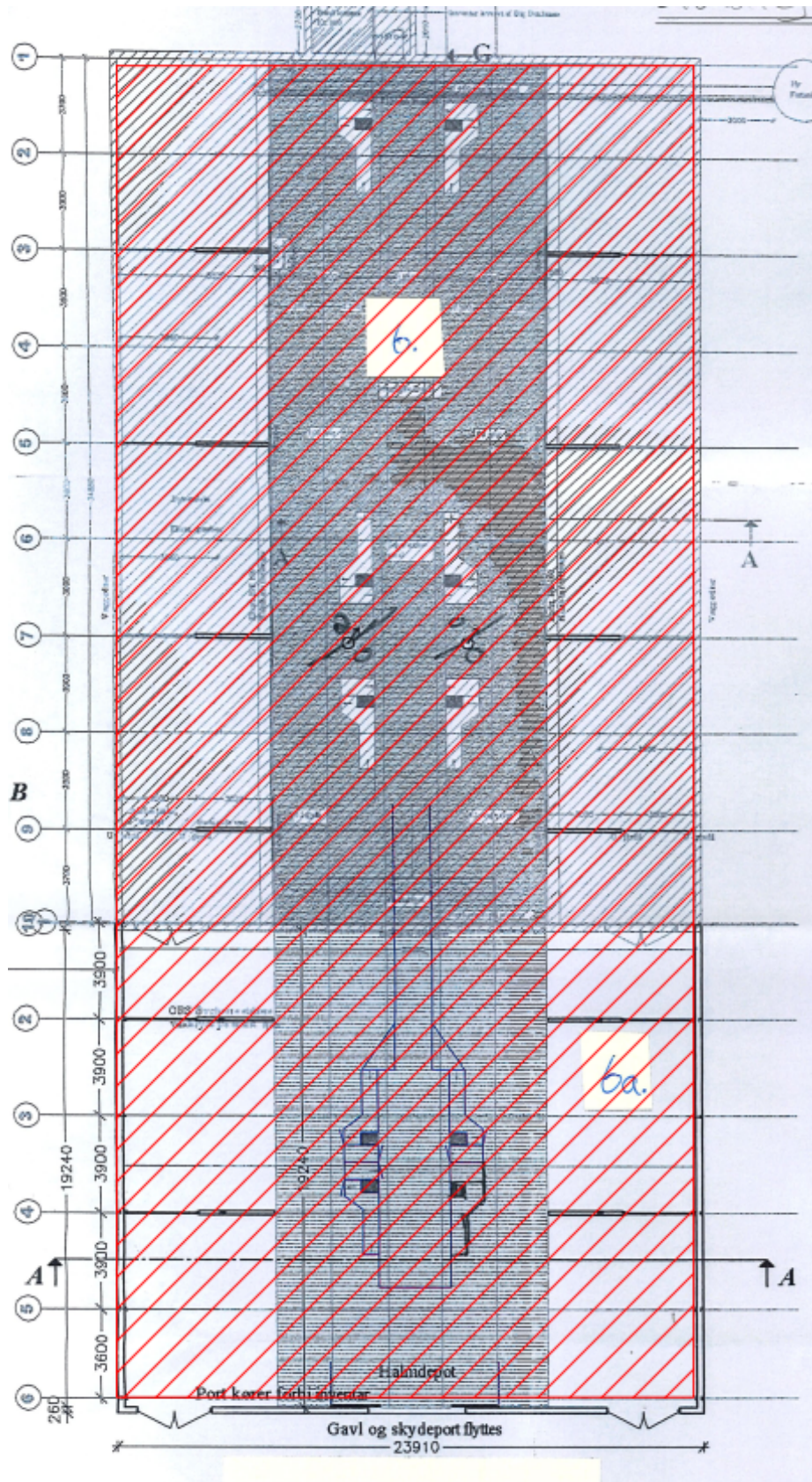
- ***Ved ophør af driften skal husdyrbruget foretage oprydning i et sådant omfang, at forureningsfare undgås, blandt andet skal virksomheden tømme gyllebeholdere, fortanke og gyllekanaler og udbringe tilbageværende husdyrgødning som gødning. Kommunen skal kontaktes i forhold til udførelse af et lukketilsyn.***

Bilag 1: Produktionsarealer

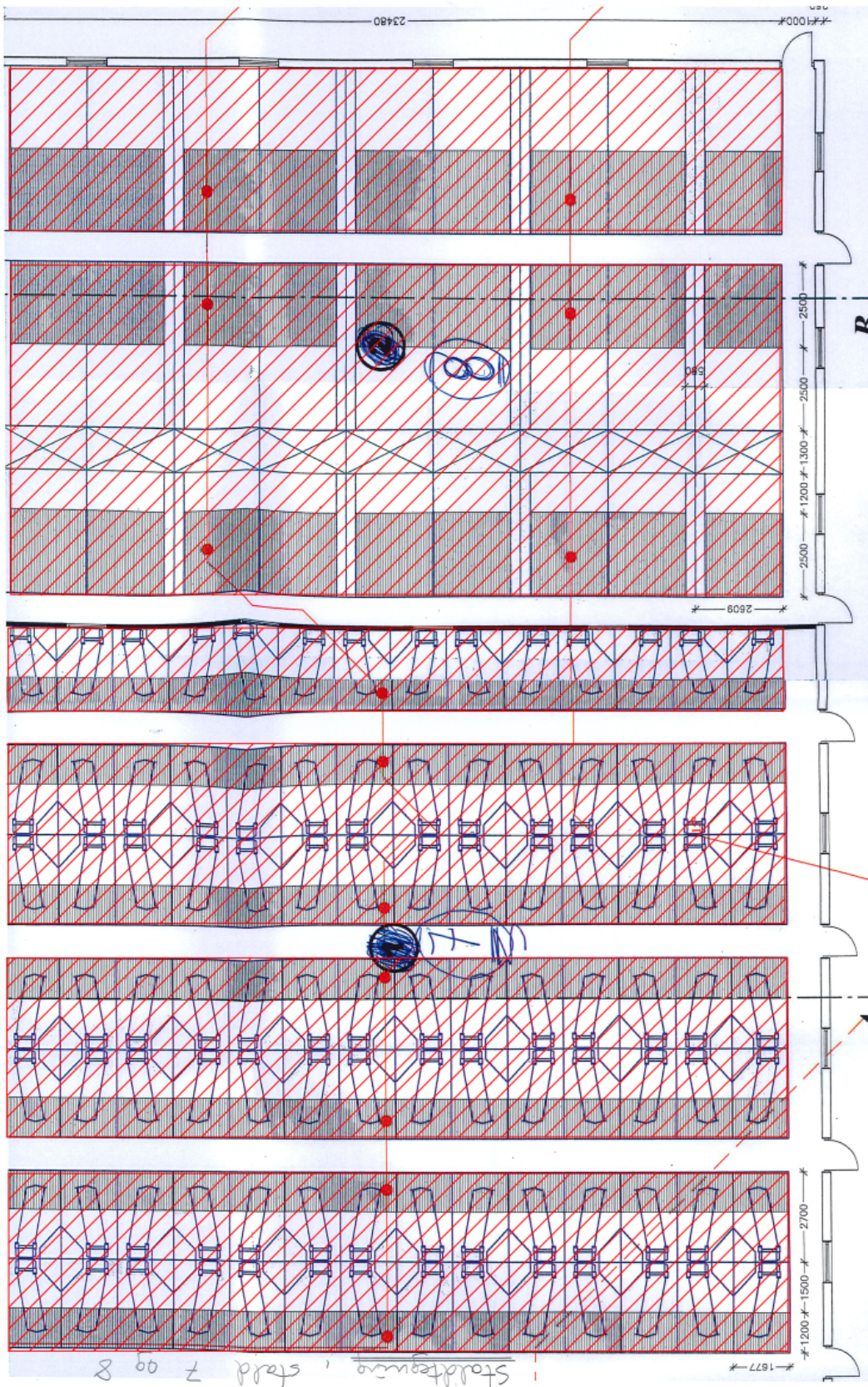
Produktionsarealer er markeret med rød skravering.



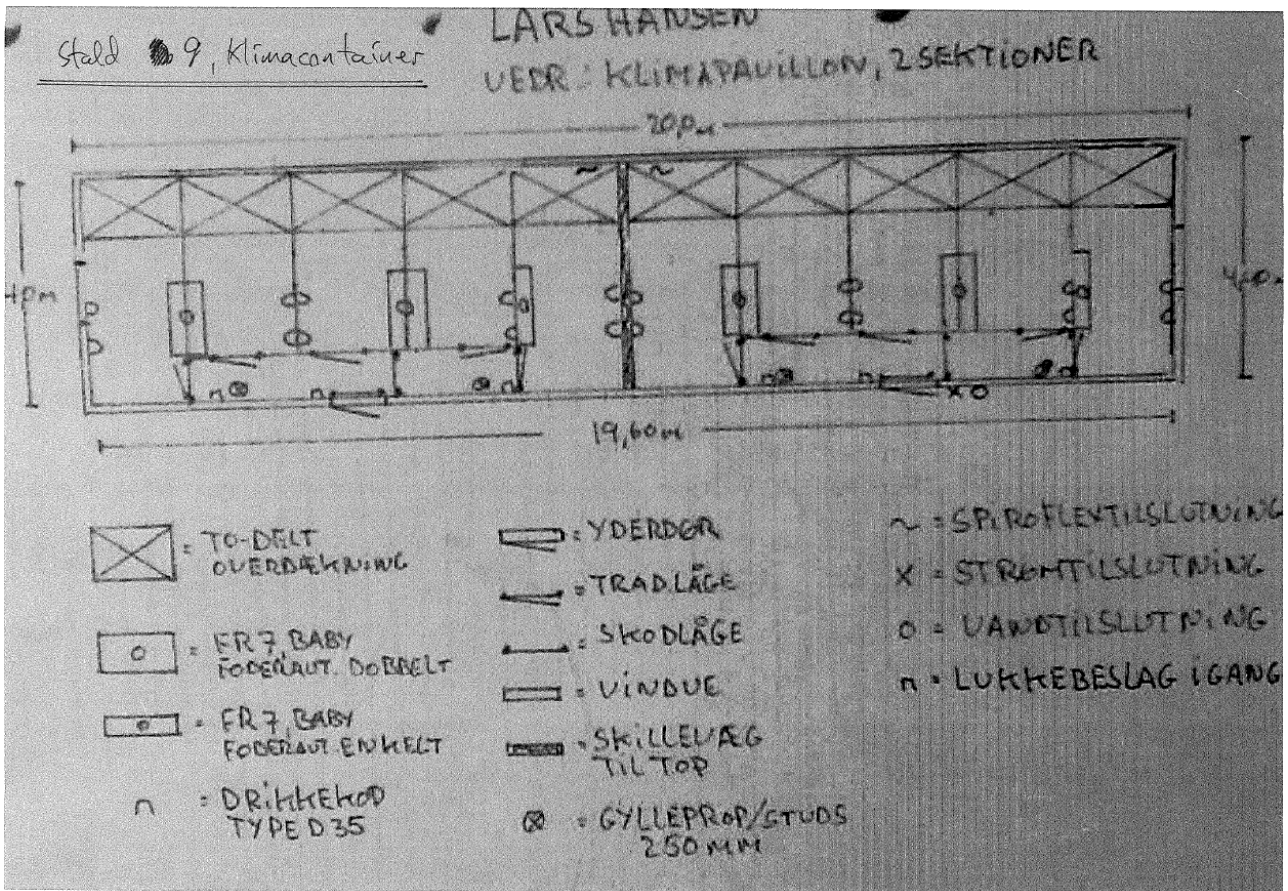
Figur B1.1. Stald 1, 2, 3, 4 og 5 – Farestald, farestald, Løbeafdeling, Poltestald og Klimastald.



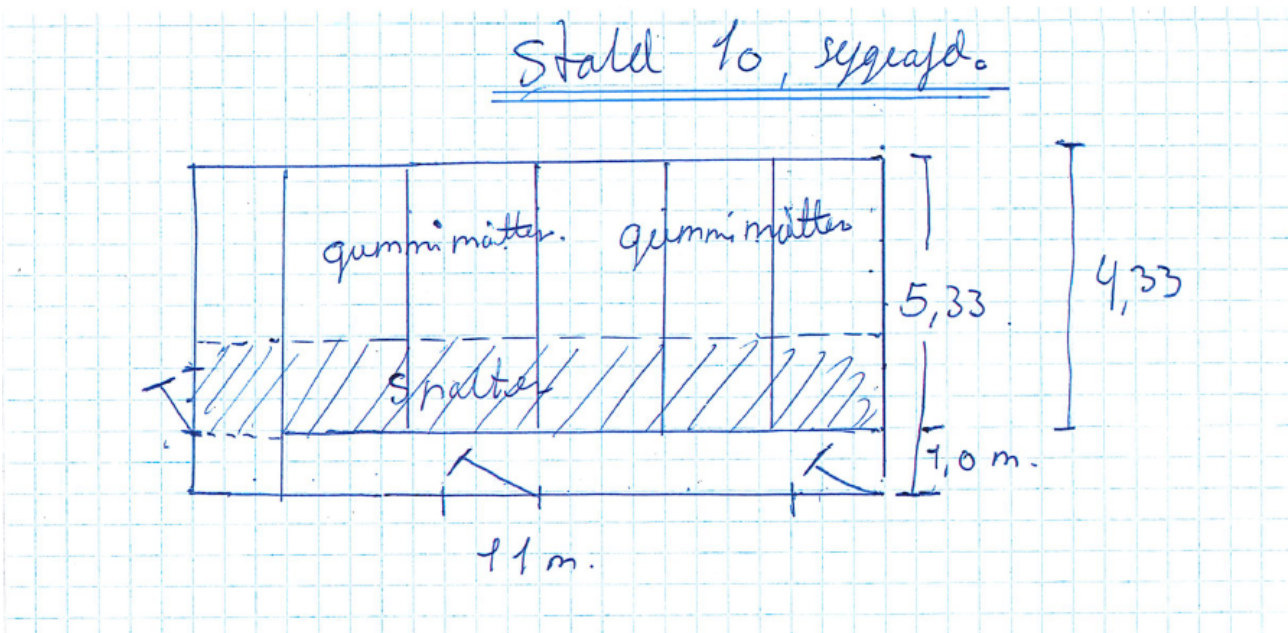
Figur B1.2. Stald 6 og 6a – Drægtighedsstald, transponder.



Figur B1.3. Stald 7 og 8 – Farestald og poltestald.



Figur B1.4. Stald 9 – Klimacontainer.

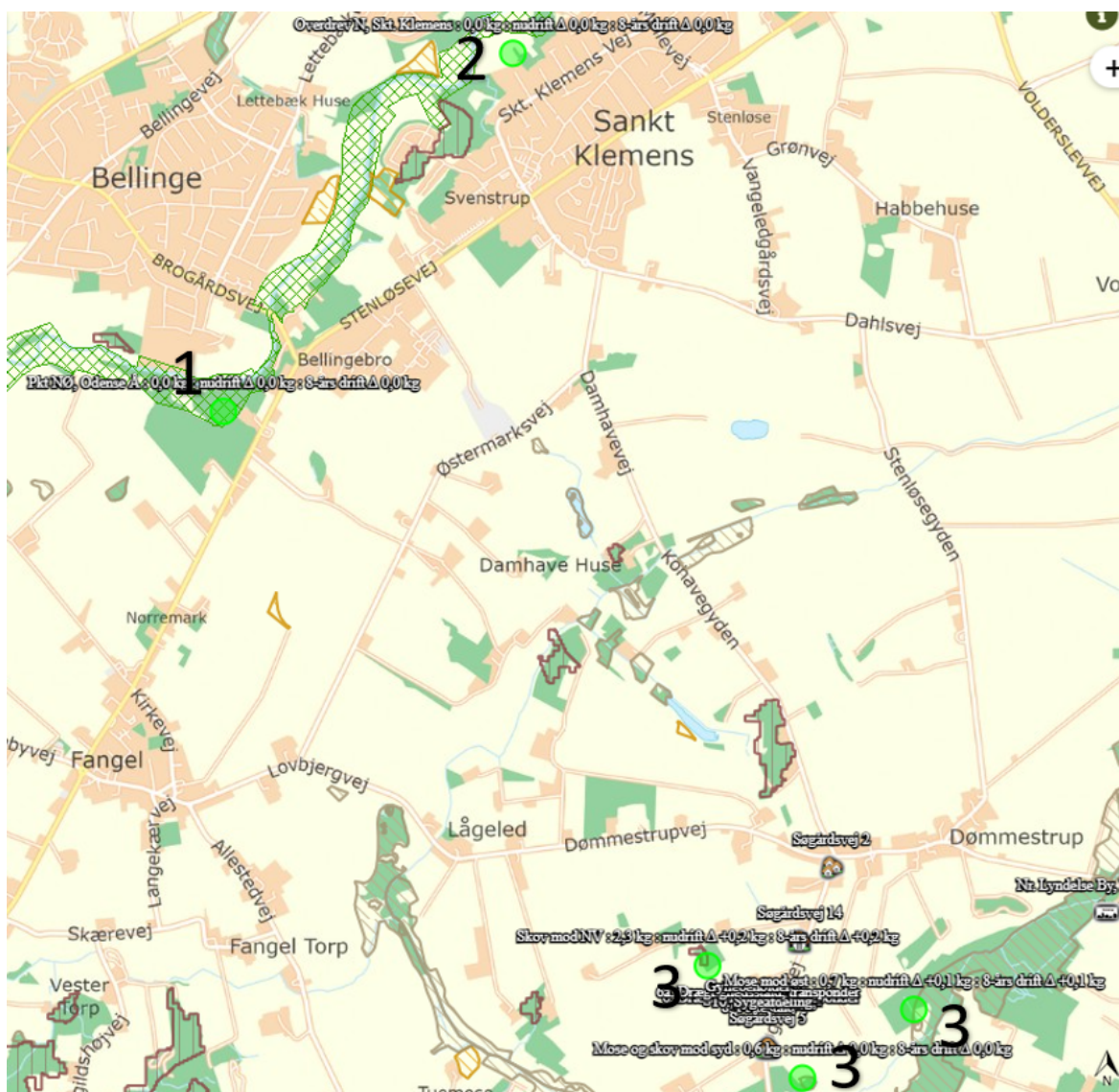


Figur B1.5. Stald 10 – Sygeafdeling.

Stald	Dyretype og staldsystem	Længde x bredde minus gangarealer	Antal stier	Dimension på stier (m)	Samlet produktionsareal i stald (m ²)
1. Farestald	Søer, diegivende. Kassestier, delvis spaltegulv		96	2,55 x 1,64	401
2. Farestald	Søer, diegivende. Kassestier, delvis spaltegulv		75	2,6 x 1,57	306
3. Løbeafdeling	Søer, golde og drægtige. Individuel opstaldning, delvist spaltegulv		180 Gang	2,4 x 0,65	281 96
4. Poltestald	Slagtesvin. Delvist spaltegulv, 25-49 % fast gulv	(23,4 x 2,5) + (19,1 x 11,5) - (8 x 1,4 + 1 x 19,1)			249
5. Klimastald	Smågrise, toklimastald	(4 x 2 + 2 x 1,75) x 3,5			40
6. Drægtighedsstald	Søer, golde og drægtige. Løsgående, delvist spaltegulv	34,9 x 23,4			817
6a. Drægtighedsstald	Søer, golde og drægtige. Løsgående, delvist spaltegulv	19,2 x 23,4			449
7. Farestald	Søer, diegivende. Kassestier, delvis spaltegulv		98	1,68 x 2,7	444
8. Poltestald	Søer, golde og drægtige. Løsgående, delvist spaltegulv	(9 x 2,61) x (2,5 x 6)			352
9. Klimacontainer	Smågrise, toklimastald	19,6 x 4			78
10. Sygestald	Alle svin. 50-75 % fast gulv	11 x 4,33			48

Figur B1.6. Ansøgers produktionsafgørelse.

Bilag 2: Kort over naturområder



Figur B2.1. Placering af naturområder. Numrene henviser til kategorien af natur,

Bilag 3: Miljøkonsekvensrapport



Miljøkonsekvensrapport

**Ansøgning om §16a-godkendelse
af ejendommen "Holmelund", Søgårdsvej 16, 5764 Nr. Lyndelse**

Version II, d. 4. oktober 2022, Ejler Petersen

Datablad

Ansøger og ejer af ejendom	Lars Hansen Søgårdsvej 16 5794 Årslev Tlf: 65901244 / 51882658 Email: lars@holmelundfyn.dk
Husdyrbrugets adresse	Søgårdsvej 16 5794 Årslev
Ejendomsnummer	4300022650
Matrikel-nr.	16a
Ejerlav	Dømmestrup By, Nr. Lyndelse
CHR-nummer	16139
CVR-nummer	21715182
IT-skema	223336
Rådgiver/konsulent	Ejler Petersen Cand.agro Tlf: 23437126 E-mail: ejp@velas.dk Velas
Oplysninger om evt. andre husdyrbrug som husdyrbruget drives sammen med	Produktionen er teknisk, drifts- og miljømæssigt uafhængigt af andre ejede og lejede produktioner og miljøpåvirkningerne kan adskilles. Under samme CVR-nr drives ejet ejendom Højbyvej 105, 5220 Odense SØ med produktion af smågrise (7 kg til 30 kg).

Indhold

1. Ikke-teknisk resumé	4
2. Indretning og drift.....	6
2.1 Bygninger	6
2.2 Stalde og produktioner	8
2.3 Gødningsproduktion og -opbevaring samt foderopbevaring	9
3. Lokalisering, natur og landskab	10
3.1 Generelle afstandskrav	10
3.2 Lugtemission og afstandskrav som følge af lugt.....	10
3.3 Ammoniakemission og påvirkning af naturområder	12
3.4 Fredede og direktivbeskyttede arter	13
4. Ressourcer og management	15
4.1 Energi, ventilation og energibesparende foranstaltninger.....	15
4.2 Vand og vandbesparende foranstaltninger	16
4.3 Opbevaring af olie og kemikalier	16
4.4 Affaldsproduktion og opbevaring	16
4.5 Spildevand og overfladevand.....	18
4.6 Egenkontrol og beredskabsplan	18
5. Gener og genebegrænsende foranstaltninger	19
5.1 Transport.....	19
5.5 Støj, rystelser og lavfrekvent støj	20
5.6 Støv	21
5.7 Lys	21
5.8 Skadedyr og fluer	21
6. Ammoniakemission og valg af BAT	22
6.1. BAT, bedst tilgængelige staldteknologi.....	22
6.2. BAT, bedst tilgængelige teknik for foder	22
6.3. BAT, management.....	22
6.4. BAT, bedst tilgængelige opbevaringsteknik.....	23
6.5. Samlet BAT-vurdering	23
7. Projektets direkte og indirekte virkninger for miljø og natur	24
7.1. Begrænsning af ammoniakemission	24
7.2. Yderligere oplysninger om projektets særlige karakteristika og påvirkning på miljøet	24
7.3. Alternative løsninger.....	25
7.4. Ophør	25

1. Ikke-teknisk resumé

Der søges miljøgodkendelse efter Husdyrbrugslovens §16a til et produktionsareal på i alt 3561 m² fordelt med 3435 m² i eksisterende godkendte stalde samt 126 m² i ikke-godkendte stalde.

Med det ansøgte ønskes ejendommen at blive reguleret efter gældende husdyrbrugslov fra 1. august 2017 baseret på produktionsarealer.

Nudrift og 8-årsdrift

Nudriften og 8-årsdriften er givet ved miljøgodkendelse fra 2006 samt anmeldelse om ændring af dyrehold fra 2012. Der er tilladelse til 985 årssøer samt produktion af 425 smågrise (7,3-32 kg) og 42 slagtesvin (32-107 kg).

Eksisterende bygninger

Følgende bygnings- og driftsmæssige ændringer foretages med det ansøgte:

- en opstillet klimacontainer, stald 9, søges godkendt til smågrise og flyttes,
- en mindre sygeafdeling, stald 10, søges godkendt til alle dyretyper svin,
- staldsystem i stald 6 og 6a søges godkendt til ændret staldsystem med dybstrøelse og spalter.

Anvendelsen af de øvrige staldafsnit ændres ikke i forhold til nudriften.

Eksisterende gyllebeholder anvendes uændret med teltoverdækning.

Landskab

De to nye bygninger er placeret inde blandt eksisterende bygninger med højde og dimensioner der samlet set ikke er synlige udefra og dermed ikke påvirker det landskabelige udtryk.

Lugt

Der er foretaget lugtberegninger i forhold til enkeltbolig, lokalplanlagt område og byzone. Resultaterne af lugtberegningerne viser at den ansøgte produktion overholder påkrævede afstandskrav som følge af lugt med stor margin.

Påvirkning af natur

Med det ansøgte øges ammoniakemissionen fra 3761 til 4113 kg ammoniak-N/år svarende til en forøgelse på 9 %. Ammoniakpåvirkningen fra det ansøgte til nærmeste potentielle ammoniakfølsomme kategori 1-, 2- og 3-naturområder overholder bekendtgørelsens afskæringskriterier for påvirkning med ammoniak-N til disse områder. Dermed påvirker

det ansøgte ammoniakpåvirkning ikke relevante ammoniakfølsomme naturområder negativt.

Der er ikke registreret fredede eller beskyttede direktivarter, herunder bilag IV-arter eller arter på den danske rødliste, indenfor en radius af 600 m.

Bedste tilgængelige teknik (BAT)

For det ansøgte projekt er der et BAT-krav om at der maksimalt må være en ammoniakemission på 4584 kg ammoniak-N/år fra stald og lager. Dette krav er fastsat i lovgivningen ud fra aktuel viden om hvad er muligt ved anvendelse af de bedste teknikker og teknologier på markedet under hensyn til der samtidig er proportionalitet mellem pris og effekt i forhold til det ansøgte projekts omfang, karakter og miljøpåvirkninger.

Den faktiske ammoniakemission fra husdyrbruget er 4113 kg ammoniak-N/år og overholder dermed BAT-kravet med en margin på 470 kg ammoniak-N/år.

BAT overholdes primært gennem fast overdækning af gyllebeholder. Klimacontainer er med staldsystemet delvist spaltegulv hvilket er BAT.

Det ansøgte vurderes samlet at leve op til anvendelse af bedst tilgængelige teknik (BAT) med hensyn til ressourceudnyttelse, produktion og bortskaffelse af affald, begrænsning af emissioner, opbevaring og håndtering af husdyrgødning samt driftsledelse.

Samlet vurderes det ansøgte og driften af ejendommen at være forenelig med relevante miljømæssige hensyn til omgivelserne. Det ansøgte vurderes ikke at medføre væsentlige miljømæssige gener eller konsekvenser for omgivelserne, herunder vand- og jordmiljø samt beskyttede naturtyper i og udenfor Natura 2000 områder.

Alternativ og 0-alternativ

Det ansøgte er baseret på et ønske om at udnytte eksisterende stalde maksimalt. Da der i umiddelbar tilknytning til eksisterende stalde samtidig kan godkendes en klimacontainer og en mindre sygeafdeling til aflastning af alle dyretyper af hensyn til dyrevelfærd, er det inddraget.

Da det ansøgte samlet overholder diverse fysiske afstandskrav, krav til lugt- og ammoniakemission og krav til påvirkning af naturområder i nærheden er der ikke overvejet andre alternativer.

2. Indretning og drift

Lars Hansen søger miljøgodkendelse efter Husdyrbrugslovens §16a af ejendommen "Holmehave" beliggende Søgårdsvej 16, 5792 Årslev.

Den tilladte produktion er givet ved miljøgodkendelse fra 2006 samt anmeldelse om ændring af dyrehold fra 2012. Der er tilladelse til 985 årssøer samt produktion af 425 smågrise (7,3-32 kg) og 42 slagtesvin (32-107 kg).

Der sker ingen bygningsmæssige ændringer med det ansøgte, men driftsmæssigt søges en opstillet klimacontainer samt en mindre ny sygeafdeling godkendt. Desuden søges staldsystem i stald 6 og 6a godkendt til ændret staldsystem med dybstrøelse og spalter.

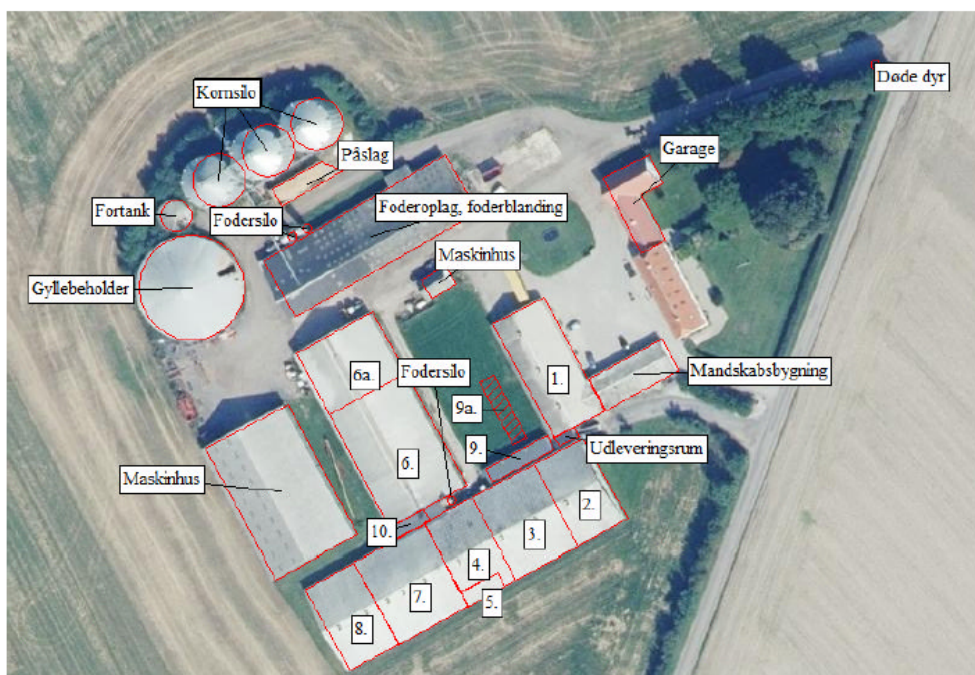
2.1 Bygninger

Figur 1 viser de ansøgte stalde og gyllebeholdere.



Figur 1. Ansøgte stalde og gyllebeholder

Situationsplan fremgår af figur 2 og er vedlagt som bilag 1.



Figur 2. Situationsplan

Situationsplan, "Holmelund"

- Døde dyr
- Foderoplæg, foderblanding
- Fodersilo
- Fortank
- Garage
- Gyllebeholder
- Kornsiløer
- Mandskabsbygning
- Maskinhus
- Maskinhus
- Påslag
- Udleveringsrum
- 1. Farestald
- 2. Farestald
- 3. Løbeafdeling
- 4. Poltestald
- 5. Klimastald
- 6. Drægtighedsstald
- 6a. Drægtighedsstald
- 7. Farestald
- 8. Poltestald
- 9. Eksist klimacontainer flyttes
- 9a. Ny placering klimacontainer
- 10. Sygeafdeling

Den ansøgte klimacontainer har dimensionerne 20 m x 4,6 m. Den ansøgte sygeafdeling har dimensionerne 11 m x 5,3 m. Begge bygninger ligger inde i og omkranset af eksisterende bygningsmasse og er ikke synlige udefra. Klimacontainer flyttes fra sin nuværende placering så der er min. 5 m til nærmeste bygninger af hensyn til brandkrav.

2.2 Stalde og produktioner

Tabel 1 viser produktionsarealerne i staldene, hvor stald-nr. henviser til situationsplan i bilag 1. Bilag 2 beskriver nærmere beregningerne bag og bilag 3 er skitser af de nye stalde "Klimacontainer" og "Sygeafdeling". Øvrige tegninger der ligger til grund for opgørelsen er ikke medsendt ansøgningen, men kan fremvises ved tilsyn.

Stald	Dyretype og staldsystem	Produktionsareal (m ²)		
		8-årsdrift	Nudrift	Ansøgt drift 2021
1. Eksisterende farestald	Diegivende søer - Kassestier, delvist spaltegulv	401	401	401
2. Eksisterende farestald	Diegivende søer - Kassestier, delvist spaltegulv	306	306	306
3. Eksisterende løbeafdeling	Drægtige/golde søer - Individuel opstaldning, delvist spaltegulv	377	377	377
4. Poltestald	Slagtesvin - Delvist spaltegulv, 25-49 % fast gulv	249	249	249
5. Klimastald	Smågrise - To- klimastald	40	40	40
6. Drægtighedsstald	Søer, golde/drægtige - Løsgående, dybstrøelse + spaltegulv - Løsgående, delvist spaltegulv	- 817	- 817	817 -
6a. Drægtighedsstald	Søer, golde/drægtige - Løsgående, dybstrøelse + spaltegulv - Løsgående, delvist spaltegulv	- 449	- 449	449 -
7. Farestald	Diegivende søer - Kassestier, delvist spaltegulv	444	444	444
8. Poltestald	Slagtesvin - Delvist spaltegulv, 25-49 % fast gulv	352	352	352

9.	Smågrise	-	-	78
Klimacontainer	- Delvist spaltegulv, 25-49 % fast gulv			
10.	Flexgruppe, Alle svin	-	-	48
Sygeafdeling	- 50-75 % fast gulv			
I alt		3435	3435	3561

Tabel 1. Dyretype, staldsystem og produktionsareal pr stald.

2.3 Gødningsproduktion og -opbevaring samt foderopbevaring

Med udgangspunkt i en produktion på ca. 1020 årssøer og 1000 smågrise kan der jf. "Normtal 2019" for husdyrgødning fra Århus Universitet beregnes en gylleproduktion på ca. 8100 tons/år, tabel 2. Drikkevandsspild og vaskevand og regnvand direkte i gyllebeholder er medregnet i normtallene.

Dyr	Antal, ca.	Ton gødning pr dyr	I alt, ansøgt ca. (t/år)
Farestald (delvis spalter)	1050	1,71	1800 t gylle
Løbe-/drægtighed (løsgående, dybstr. + delvis spalter)	750	Gylle: 2,18 Dybstrøelse: 0,67	1635 t gylle 500 t dybstrøelse
Løbe-/drægtighed (løsgående, delvis spalter)	300	3,98	1200 t gylle
Smågrise (delvis spalter)	500	0,133	67 t gylle
Slagtesvin (delvist spalter)	500	0,55	275 t gylle
I alt			4977 t gylle 500 t dybstrøelse

Tabel 2. Husdyrgødningsproduktion

Størstedelen af den producerede dybstrøelse føres til gyllebeholder og medvirker til flydelagsdannelse. Eventuel retserende dybstrøelse opbevares overdækket i markstak eller på befæstet areal med afløb til gyllebeholder.

Der er ikke lagt yderligere spildevand til fra drikkevandsspild eller vask af stalde ud over hvad der indgår i normtal.

Med indregning af af al dybstrøelse tilført gyllebeholder haves ca. 5500 m³ hvor 9 måneders opbevaringskapacitet kræver adgang til ca. 4125 m³.

Der indgår følgende opbevaringsanlæg til ejendommens produktion, tabel 3:

Opbevaringsanlæg	Adresse	Overdækning	Opførselsår	Kapacitet, m ³
Gyllebeholder	Søgårdsvej 16	Fast overdækning	2003	3700
Fortank	Søgårdsvej 16	Fast overdækning	1991	230
Gyllekanaler	Søgårdsvej 16	-	-	100
I alt				4030 m³

Tabel 3. Opbevaringsanlæg

Med fast overdækning af gyllebeholder øges kapaciteten med ca. 300 t til i alt ca. 4430 m³.

Der er opbevaringskapacitet til 9 måneder med de beskrevne opbevaringsanlæg, og dermed tilstrækkelig opbevaringskapacitet efter husdyrgødningsbekendtgørelsens § 11.

3. Lokalisering, natur og landskab

3.1 Generelle afstandskrav

Placeringen af den ny klimacontainer og sygeafdeling er gennemgået for overholdelse af fysiske afstandskrav jf. Husdyrbrugslovens §6 og §8 i tabel 4. Afstandskrav er overholdt.

Afstandskrav, minimumsafstande	Korteste afstand, ca.
50 m til nabo og byzone	1600 m, Nørre Lyndelse mod øst
10 meter til sårbar international natur	4400 m, Odense Å mod vest
25 / 50 meter til vandforsyningsanlæg	600 m til almen vandforsyning og vandboring
15 meter til vandløb, dræn og søer > 100 m ²	300 m til sø mod syd-vest 600 m til vandløb mod syd-søst Der er mere end 30 m til nærmeste mark og dermed dræn
15 meter til offentlig vej og fællesvej	50 meter
25 meter til levnedsmiddelvirksomhed	Ingen bekendte levnedsmiddelvirksomheder i nærheden
15 meter til beboelse på ejendom	45 meter
30 meter til naboskel	60 meter

Tabel 4. Fysiske afstandskrav jf. Husdyrbrugsloven

3.2 Lugtemission og afstandskrav som følge af lugt

Med hensyn til krav om afstand til omboende som følge af lugt, er det ansøgte vurderet i forhold til følgende:

Enkeltbolig:	Søgårdsvej 14
Lokalplan/samlet bebyggelse	Lokalplan DØM. O.1, offentligt formål
Byzone:	Nørre Lyndelse

I figur 3 er vist beliggenheden af de nævnte kategorier i forhold til Søgårdsvej 16.



Figur 3. Beliggenhed, oversigt

Resultat af lugtberegning er vist i figur 4.

Samlet resultat af lugtberegning ? i

Bebyggelse	Kumulation	Model	Ukorrigeret geneafstand (m)	Korrigeret geneafstand (m)	Vægtet gennemsnitsafstand (m)	Genekriterie overholdt
Søgårdsvej 14	0	FMK	158,2	158,2	320,9	Ja
Søgårdsvej 5	0	FMK	158,2	158,2	222	Ja
Søgårdsvej 2	1	NY	354,4	389,8	681,6	Ja
Nr. Lyndelse By, Nr. Lyndelse	0	FMK	500,4	500,4	1630,4	Ja

Figur 4. Resultat af lugtberegning, IT-skema 223336.

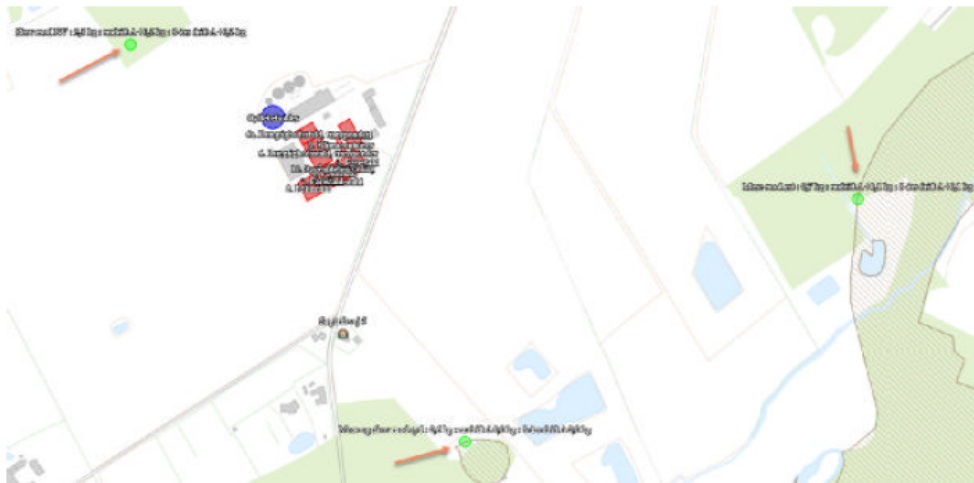
Der er ikke kumulation fra andre husdyrbrug.

Afstandskrav som følge af lugt er overholdt med relativ stor margin.

3.3 Ammoniakemission og påvirkning af naturområder

Nærmeste kategori 1-natur er beliggende ca. 3500 m mod nord-vest, og nærmeste kategori 2-natur er beliggende ca. 4400 m mod nord. Områderne er ikke vist her.

Med hensyn til ammoniakpåvirkning af kategori 3-natur er de nærmest beliggende områder vist i figur 5.



Figur 5. Nærmest beliggende naturområder, kategori 3-natur

Af figur 5 fremgår beregningsresultater for ammoniakpåvirkning på de nævnte relevante naturtyper.

Samlet resultat af ammoniakberegninger ? ⓘ

Samlet emission: **4113,2** (kg NH₃-N/år) Meremission (8 års-drift): **352,0** (kg NH₃-N/år) Meremission (nutid): **352,0** (kg NH₃-N/år)

Oversigt af naturpunkter ? ⓘ

Navn:	Kategori:	Opretter:	Kumulation:	Ruhed natur:	Merdeposition (kg N/ha/år):		Totaldeposition (kg N/ha/år):
					8-års drift:	Nutid:	
Pkt NØ, Odersøe Å	Kategori 1	Ansøger	0	5	0,0	0,0	0,0
Overdrev N, Skt. Klemens	Kategori 2	Ansøger	0	5	0,0	0,0	0,0
Mose og skov mod syd	Kategori 3	Ansøger	0	5	0,0	0,0	0,6
Mose mod øst	Kategori 3	Ansøger	0	5	0,1	0,1	0,7
Skov mod NV	Kategori 3	Ansøger	0	5	0,2	0,2	2,3

Figur 6. Resultat ammoniakberegning, kategori 1-, 2- og 3-natur

Af beregningsresultater gengivet i figur 6 fremgår, at Husdyrbrugslovens krav er overholdt.

Af figur 7 fremgår anvendte ruheder for opland og natur for kategori 3-områderne med udgangspunkt i "Pixi-håndbogen".

Naturpunkt	Ruhed opland	Ruhed natur
Mose og skov mod syd	Landbrug	Skov
Mose mod øst	Landbrug	Skov
Skov mod nord-vest	Landbrug	Skov

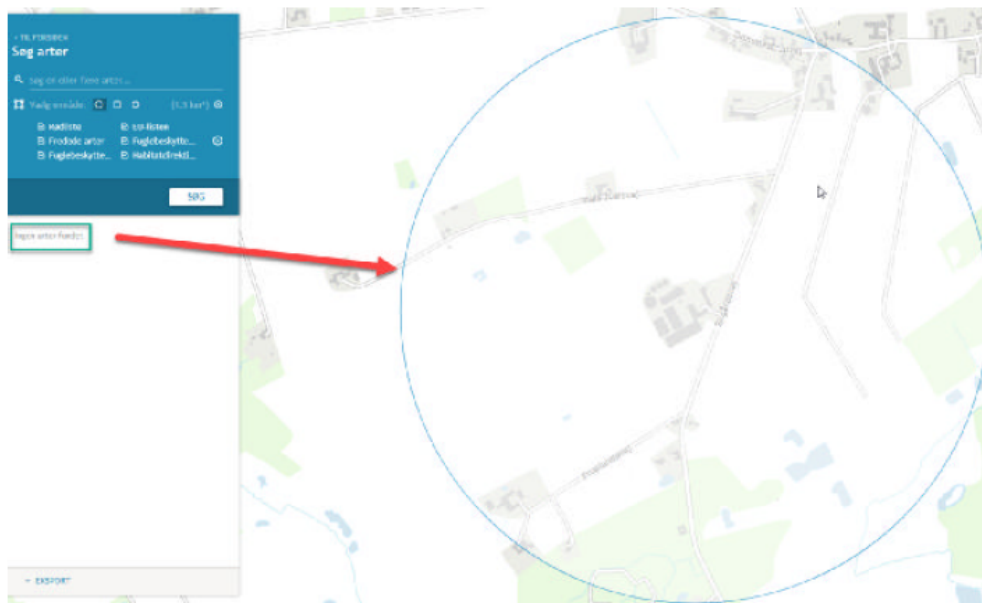
Figur 7. Ruheder

Vedrørende det ansøgt landskabspåvirkning vurderes godkendelse af den ansøgte klimacontainer og sygeafdeling ikke at påvirke landskabet, da de er placeret inde mellem de eksisterende bygninger, hvor de ikke er synlige. Se også afsnit 2.1.

3.4 Fredede og direktivbeskyttede arter

Tilstedeværelsen af eventuelle fredede og direktivbeskyttede arter, herunder bilag IV-arter, arter på den danske rødliste m.m., er undersøgt via Danmarks Miljøportal, <http://naturdata.miljoportal.dk/>.

Indenfor en radius af 600 m fra ejendommen er der ikke registreringer af ovenstående arter, se figur 8.



Figur 8. Registrering af arter på den danske rødliste.

4. Ressourcer og management

4.1 Energi, ventilation og energibesparende foranstaltninger

Med udgangspunkt i notat nr. 1839 fra SEGES Svineproduktion, januar 2019, kan energibehovet til den ansøgte husdyrproduktion beregnes til ca. 375.000 kWh, tabel 5. Det er tilnærmelsesvist samme omfang som nudriften.

Dyregruppe	Antal, ca.	Forbrug pr dyr, kWh	I alt, kWh, ca.
Årssøer	1050	320	336.000
Smågrise	500	12	6.000
Slagtesvin	500	14	7.000
I alt	-	-	349.000

Tabel 5. Estimeret energiforbrug til husdyrproduktion, hvor antal dyr alene er et estimat til brug for beregningen.

De energikrævende aktiviteter er primært vedrørende mekanisk ventilation, varme, belysning, male- og foderblandingsanlægget, udfodring og pumpning af gylle.

Der er naturlig ventilation i stald 6 og 6a. og undertryksventilation med vægventiler i øvrige stalde.

Al ventilation bliver styret af et automatisk temperaturreguleret styringssystem som sikrer, at ventilationen kører optimalt, både med hensyn til temperatur i staldene og elforbruget. Dette er defineret som BAT i EU referencedokumentet, pkt. 5.2.4. Ventilatorer og skorstene i alle staldafsnit vil blive rengjort regelmæssigt for støv og snavs, der ellers yder luftmodstand og forøger strømforbruget. Dette er også defineret som BAT i EU referencedokumentet, pkt. 5.2.4.

Med henblik på at bruge mindst energi efterses og justeres ventilation, fodringsanlæg og gyllepumper regelmæssigt. Programmer til reparation og vedligeholdelse der sikrer, at udstyr er i god teknisk stand er defineret som BAT i EU referencedokumentet, pkt. 4.1.6.

Foderlade er placeret centralt så energiforbrug ved udfodring er minimalt. Der anvendes vådfoder der pumpes til staldene.

Der er gyllekøling i stald 6a, 7 og 8, hvor den indvundne energi anvendes til opvarmning af stald og mandskabsbygning. Der bruges ca. 1500 l olie årligt til supplement om vinteren.

Ejendommen er tidligere gennemgået for energioptimering og al belysning er ændret fra lysstofrør til LED-belysning, hvilket reducerer energiforbruget med op til 50 %.

Gennem den daglige drift vil der være fokus på at lokalisere eventuelle opståede fejl samt vurdere på muligheden for at reducere forbruget. Der følges op på eventuelle afvigelser gennem aflæsning af separat måler månedligt. Dette er defineret som BAT i EU referencedokumentet, pkt. 4.1.4.

4.2 Vand og vandbesparende foranstaltninger

Ejendommen får vand fra Nr. Lyndelse vandværk.

Vandforbruget til husdyrproduktionen kan estimeres at være ca. 9775 m³ pr år jf tabel 6.

Det er tilnærmelsesvist samme omfang som nudriften.

Dyregruppe	Antal, ca.	Vandforbrug pr dyr, ca. m ³	I alt, m ³ ca.
Årssøer	1050	8,5	8.925
Smågrise	500	0,7	350
Slagtesvin	500	1,0	500
I alt	-	-	9.775

Tabel 6. Estimeret vandforbrug til husdyrproduktion, hvor antal dyr alene er et estimat til brug for beregningen.

De vandforbrugende aktiviteter er til drikkevand og til vask af stalde.

Stalden bliver rengjort med højtryksrensere, og ved vask af stalden anvendes forudgående iblødsætning. Begge dele sparer vand. Rengøring af stalde med højtryksrensere er defineret som BAT i EU referencedokumentet, pkt. 5.2.3.

Ved dagligt tilsyn observeres eventuelle hændelser der forårsager vandspild. Lækager identificeres og små reparationer udføres hurtigst mulig. Service tilkaldes, hvis der er behov for det. Dette er defineret som BAT i EU referencedokumentet, pkt. 5.2.3.

Gennem den daglige drift vil der være fokus på at lokalisere eventuelle opståede fejl samt vurdere på muligheden for at reducere forbruget. Der følges op på eventuelle afvigelser gennem aflæsning af separat måler månedligt. Dette er defineret som BAT i EU referencedokumentet, pkt. 5.2.3.

4.3 Opbevaring af olie og kemikalier

Der er dieseltank på 2500 l fra 2001 i det lille maskinhus på situationsplan, hvor øvrige olier også opbevares.

Der opbevares ikke kemiprodukter og -rester på ejendommen.

4.4 Affaldsproduktion og opbevaring

Alt brandbart ikke-farligt affald opsamles og afleveres på genbrugsstation jf. kommunens affaldsregulativ.

Type	EAK-kode	Kg/år, ca.	Opbevaring
Papir, pap	15 01 01	1000	Foderlade
Plastik	02 01 04	1200	Foderlade
Spraydåser	16 05 04	200	Stald
Medicinemballage	18 01 03	30	Stald
Spildolie	20 01 26	30	Maskinhus

Tabel 7. Mængder af affald, ca.

Farligt affald

Spildolie opsamles miljømæssigt forsvarligt i maskinhus som tidligere beskrevet og bortskaffes til DLG.

Materialerne som tilhører stalden opbevares i stald indtil afhentning og resterende andet i maskinhuset.

Døde dyr

Se situationsplan for opbevaringsplads af døde dyr (EAK-kode 020102). Døde afhentes efter tilmelding og normalt indenfor et døgn. De opbevares hygiejnisk på fast underlag og overdækket jf. gældende bekendtgørelse om opbevaring af døde dyr.

Årlig mængde anslås til ca. 40 t.

4.5. Spildevand og overfladevand

Spildevand i form af vaskevand fra vask af stalde opsamles i gyllebeholder og er indregnet i opbevaringskapacitetsberegningen.

4.6. Egenkontrol og beredskabsplan

Egenkontrol

Der vil alene blive produceret grise på det angivne produktionsareal.

Gødningen fra produktionen håndteres i obligatorisk gødningsregnskab og der udarbejdes foderplan efter gældende normer.

Ansøger er med i egenkontrolprogrammet "DANISH Produktstandard". Egenkontrolprogram sammenfatter kravene til produktion af grise under DANISH. Den omfatter især dyrevelfærd, fødevarer sikkerhed, og sporbarhed i primærproduktionen.

Ved aflæsning af de respektive målere følges vand- og elforbruget løbende med henblik på at lokalisere eventuelle opståede fejl. I forbindelse med opgørelse af årsforbruget vurderes det på muligheden for fremadrettede besparelser. Dette er defineret som BAT i EU referencedokumentet, pkt. 5.2.3. Der er brovægt til brug for registrering af ressourceforbrug på ejendommen.

Optimal drift af ventilationsanlæg har betydning for energiforbrug samt lugtemissionen. De tekniske installationer og hjælpemidler kontrolleres løbende for at imødegå driftsforstyrrelser og uheld. Reparationer udføres omgående, hvis konstaterede fejl indebærer risiko for forurening af miljøet eller gener for naboer. Dette er defineret som BAT i EU referencedokumentet, pkt. 4.1.6.

Som IE-brug er ejendommen underlagt krav om miljøledelse.

Gyllen suges med overvåget traktorpumpe fra tank til gyllevogn (sugepumpe) i forbindelse med udbringning. Inden da er al gylle blevet afgasset på Fangel Bioenergi. Ved overpumpning til lastbil til levering til biogasanlæg suges med læssekran.

Beredskabsplan

Til forebyggelse af uheld og driftsforstyrrelser vil der forelægge en beredskabsplan for ejendommen med instrukser for hvad der skal ske af afværgeforanstaltninger, hvis der er

- mandskabsuheld,
- brand,
- uheld og forurening med gylle, kemikalier, olier, gyllekøling o.lign.
- strømsvigt.

Beredskabsplanen indeholder et oversigtskort med flugtveje samt placering af førstehjælpskasse, brandslukningsudstyr, kemikalier, trykflasker, afløb og hovedafbrydere for el og vand. Desuden en telefonliste over hvem at kontakte i de forskellige situationer.

De ansatte instrueres i beredskabsplanen, den opdateres når det er relevant og dens placering vil være kendt og tilgængelig. Beredskabsplanen vil forelægges ved tilsyn. Generelt gælder at ejer og mandskab gennem den daglige drift på ejendommen er opmærksom på eventuelle risici og søger at forebygge dem. Der har med den praksis ikke været uheld i nyere tid på ejendommen, der har forårsaget negative miljøpåvirkninger.

5. Gener og genebegrænsende foranstaltninger

5.1 Transport

Se bilag 1, situationsplan, for til- og frakørselsforhold til offentlig vej fra ejendommen. Der vil ske transport i forbindelse med primært korn- og foderhåndtering samt ind- og udlevering af grise. Derudover kørsel i forbindelse med udbringning af gylle.

De væsentligste transporter er vist i tabel 8. Der er ingen ændringer med det ansøgte i forhold til nudriften.

Transporttype	Ca. antal læs pr. år	Periode, ca.	
		Tidspunkt	Hypighed
	Ansøgt		
Lastbil:			
Levering fodermidler	52	06-19	1 gang pr. måned, uændret
Smågrise afhentning	52	06-19	1 gang pr uge, uændret
Olie, dyr til slagt, diverse	150	06-19	Efter behov, 3 gange pr uge, ændret
Døde dyr	100	06-19	Efter behov, 1-2 gange pr uge
Gylle til biogas	160	06-22	Løbende
Foder til Højbyvej 105	80	06-19	Uændret hver v5. dag ca.
Traktor:			
Korn til foder	130	06-24	I høst
Halm	30	06-24	I høst, uændret
Gylleudkørsel	225	06-22	I forår og efterår

Tabel 8. Transporter

Ud over ovennævnte vil der være almindelig kørsel koblet til landbrugsdrift, fx servicevogne.

Transporter foregår primært i dagtimerne, men kan til tider foregå i aften- og nattetimerne. I højsæson for gyllekørsel kan der køres uden for normal arbejdstid. Gylleudbringning søges planlagt til at være så effektiv som mulig, og foregår i perioden fra marts til juni samt i august-september.

I de fleste år tilføres nærliggende mark ca 30 t/ha gylle med udlægger direkte fra gyllebeholder, hvorfor der her udbringes ca. 750 t svarende til ca. 30 transportere, der således ikke skal transporteres på offentlig vej. Dette indgår ikke i tabel 8.

5.5. Støj, rystelser og lavfrekvent støj

De væsentligste støjkloder vurderes at være ventilationsanlæg og driftsstøj ved pumpning af gylle, blanding og håndtering af foder, udlevering af smågrise samt trafikstøj i forbindelse med udbringning af husdyrgødning m.v. Foderblanding foregår indendørs i foderladen. Der er kornblæser på nordsiden af fodersiloer med beplantning omkring.

Ingen af støjkloderne - hverken enkeltvis eller samlet - vurderes at kunne overskride følgende ækvivalente konstante korrigerede grænseværdier for støj ved nabobeboelserne:

- *Mandag-fredag:*
 - Kl. 00-07: 40 dB*
 - Kl. 07-18: 55 dB*
 - Kl. 18-22: 45 dB*
 - Kl. 22-24: 40 dB*

- *Lørdag:*
 - Kl. 00-07: 40 dB*
 - Kl. 07-14: 55 dB*
 - Kl. 14-22: 45 dB*
 - Kl. 22-24: 40 dB*

- *Søn- og helligdage:*
 - Kl. 00-07: 40 dB*
 - Kl. 07-22: 45 dB*
 - Kl. 22-24: 40 dB*

Ved det ækvivalente støjniveau forstås støjens middelværdi over et længere tidsrum (om dagen 8 timer, om aftenen 1 time og om natten ½ time).

For boliger overholdes ydermere den vejledende grænseværdi på 55 dB for det højeste øjebliksniveau af støjen om natten - støjens maksimalværdi.

Det vurderes at det ansøgte efterlever de anbefalede grænser i Miljøstyrelsens vejledning nr. 5/1984 om "Ekstern støj fra virksomheder". Ud fra en samlet betragtning vurderes det ansøgte projekt ikke at påføre de omboende naboer væsentlige støjgener når afstanden på over 550 m tages i betragtning. Med afsæt i denne afstand vurderes eventuelle rystelser eller lavfrekvent støj heller ikke at være væsentlige ved nærmeste naboer.

5.6. Støv

De væsentligste potentielt støvende aktiviteter er foderhåndtering og -blanding. Blanding og maling af foder sker i foderladen. Det vurderes ikke at give anledning til støvgener hos omboende, da det foregår indendørs og pumpes som vådfoder i staldene.

Der kan forekomme støv fra færdsel på husdyrbrugets interne transportveje. Til- og frakørsel fra offentlig vej foregår øst for ejendommen, hvilket er i god afstand til nærmeste naboer på Søgårdsvej.

Samlet vurderes der ikke at være væsentlige støvgener fra husdyrbruget med det ansøgte.

5.7. Lys

Der er lyskilder på relevante bygninger af hensyn til sikker mandskabstrafik og sikkerhedsmæssigt forsvarlige arbejdsområder. Der er ikke redegjort nærmere for deres placering, da de ikke vurderes at være generende for nærmeste naboer grundet afstand på 150-250 m til nærmeste naboer. Der vurderes ikke at være lysgener fra husdyrbruget.

5.8. Skadedyr og fluer

Der vil være fokus på hurtig og effektiv bekæmpelse af skadedyr ved konstatering af deres tilstedeværelse så de ikke er til gene for produktionen og omgivelserne. Deres tilstedeværelse vil blive forebygget gennem daglig oprydning af foderrester, affald m.m.

Fluebekæmpelse sker efter retningslinjer fra Aarhus Universitet: "Retningslinjer for fluebekæmpelse på og omkring gårde med husdyr", Agro – institut for agroøkologi, Aarhus universitet

https://agro.au.dk/fileadmin/DJF/Agro/Projekter/Vejledning_om_skadedyr/Retningslinier-for-fluebekaempelse.pdf). Der anvendes rovfluer og kemi efter behov.

Der er opsat rottekasser der tilses jævnlige.

6. Ammoniakemission og valg af BAT

6.1. BAT, bedst tilgængelige staldteknologi

Efter Miljøstyrelsens vejledning er der foretaget BAT-beregninger for det ansøgte i IT-skema 223336.

BAT-beregningsresultat er vist i figur 10, og det ses at BAT er overholdt.

Samlet BAT beregning ? i			
	Stalde	Legre	Total
Samlet BAT krav (kg NH ₃ -N/år)	4300	283	4584
Føktisk emission (kg NH ₃ -N/år)	3972	142	4113
Forskel (kg NH ₃ -N/år)	-	-	470
Vejledende BAT Overholdt?	-	-	Ja

Figur 10. Resultat BAT-beregning, IT-skema 223336.

Det samlede BAT-krav er i Husdyrgodkendelse.dk beregnet til 4584 ammoniak-N/år og ammoniakemissionen er på 4482 kg ammoniak-N/år, dermed er det vejledende emissionsniveau overholdt med en margin på 470 kg ammoniak-N/år.

6.2. BAT, bedst tilgængelige teknik for foder

Der laves løbende foderplaner med næringsstofindhold der er tilpasset dyrenes behov.

Det indebærer anvendelse af tilgængelige fodermidler, der tilsættes tilskudsfoder (aminozyrer, mineraler, fedt, vitaminer m.m.) til den pågældende dyregruppes aktuelle fysiologiske behov.

Enzymet fytase anvendes til øget fysiologisk udnyttelse af fosforindholdet i foderet. Andre relevante enzymer anvendes til øget udnyttelse af foderet med følgende samlet reduceret kvælstof- og fosforudskillelse med gødning.

Foderforbruget følges løbende med effektivitetskontrol, hvorved der kan foretages optimeringer og handlinger der optimerer foderudnyttelsen.

Der er daglig fokus på at udfodringen teknisk forløber optimalt med så lille spild som muligt. Eventuelle uhensigtsmæssigheder bliver der rettet op på med det samme, udover at anlægget serviceres efter behov.

6.3. BAT, management

Ejendommen er et IE-brug, da det har mere end 750 stipladser til søer, og er derigennem omfattet af krav om Miljøledelse med følgende krav om dokumentation.

Det drejer sig bl.a. om områder som træning og uddannelse af personale, registrering af vand- og energiforbrug, tilsyn af mekanisk udstyr og ventilationssystemer, foderforbrug, affaldsproduktion samt anvendelse af husdyrgødning og handelsgødning.

Desuden at udarbejde gødningsplaner samt at have en beredskabsplan.

Management og "Godt landmandskab" i form af ledelses- og kontrolrutiner indgår grundlæggende i alle aktiviteter på husdyrbruget, og er en væsentlig del af produktionsstandarderne for griseproduktion i Danmark.

Af ansøgningen fremgår forskellige aktiviteter, men følgende managementmæssige aktiviteter kan fremhæves:

- Driftsansvarlige og ansatte deltager løbende i ERFA og/eller udviklingsmøder.
- Der føres regnskab med vand- og energiforbrug via årlige opgørelser fra leverandører.
- Dyr optælles en gang årligt og indberettes til CHR-registret.
- Der udarbejdes gødningsregnskab og redegøres for udbringning af handels- og -husdyrgødning.
- Udstyr der anvendes på ejendommen i produktionen repareres og vedligeholdes efter behov.
- Området omkring ejendommen holdes ryddeligt og rent.
- Området omkring siloer og foderanlæg rengøres jævnligt for at undgå uhygiejniske forhold.
- Udbringning af gylle foregår primært i dag- og aftentimerne og ikke på søn- og helligdage.

Følgende forholdsregler er taget for gyllehåndtering og -udbringning på husdyrbruget:

- Gyllesystemets pumpeanlæg og gyllebeholdernes tilstand kontrolleres jævnligt.
- Der anvendes sugetårn til tømning af gyllebeholder.
- Gyllealarm
- Lovpligtig 10-års beholderkontrol udføres.
- Udbringning af husdyrgødning foregår i overensstemmelse med HGB.
- Udbringning planlægges så der tages hensyn til naboer.
- Udbringning afpasses efter afgrødernes behov.

6.4. BAT, bedst tilgængelige opbevaringsteknik

Gyllebeholderen har fast overdækning, hvilket reducerer ammoniakfordampningen med 50 % samt reducerer ressourceforbrug til gylleudkørsel, da der ikke opsamles regnvand. Dette er indregnet i forbindelse med opbevaringskapacitet med afsæt i en reduktion på 0,4 m³ pr m² overfladereale.

Derudover tilføres dybstrøelse til gyllebeholder der gennem flydelagsdannelse yderligere medvirker til at reducere ammoniakfordampning. Dette er ikke søgt kvalificeret.

6.5. Samlet BAT-vurdering

Der er gennem miljøkonsekvensrapporten løbende redegjort for hvilke teknikker og metoder, der er taget i anvendelse for at begrænse miljøpåvirkningen mest muligt.

Det vurderes samlet, at det ansøgte lever op til bedste anvendelige teknik (BAT) vedr. områderne driftsledelse, fodring, staldindretning, forbrug af vand og energi samt opbevaring, håndtering og udbringning af husdyrgødning.

7. Projektets direkte og indirekte virkninger for miljø og natur

7.1. Begrænsning af ammoniakemission

I lovgivningen er der faste krav som sikrer at husdyrbruget lever op til de bedste tilgængelige teknologier, for at begrænse husdyrbrugets ammoniakudledning.

Når ammoniakudledningen begrænses, bidrager det også til en generel bedre beskyttelse af ammoniakfølsom natur, da baggrundsbelastninger hertil begrænses.

Driften som beskrevet lever op til BAT-krav. Effekten af gyllekøling i stald, 6a, 7 og 8 på ammoniakfordampning er ikke beregnet, da det ikke er påkrævet for opfyldelse af BAT eller påvirkning af naturområder med ammoniak. Der er således ikke behov for at regne nærmere på dette og heller ikke at vilkårsfastsætte driften.

Det anvendte staldsystem i den ny klimacontainer er BAT. Gennem fast overdækning af gyllebeholder opfyldes BAT.

Der er generel fokus på at holde de omkringliggende arealer og transportveje renholdte for gødningsrester, hvilket potentielt nedbringer kilder til ammoniakfordampning. Gennem godt management bestræber ansøger sig på at nedbringe den samlede ammoniakemission.

7.2. Yderligere oplysninger om projektets særlige karakteristika og påvirkning på miljøet

Generelt vurderes det at husdyrbruget ikke bidrager til risiko for negativ påvirkning af jordarealer og jordbund.

Produktion af dyr holder sig inden for de ansøgte rammer, hvilket sikrer at dyrene ikke går på steder, der ikke er godkendt til formålet. Opbevaring af husdyrgødningen sker efter husdyrgodkendelsesbekendtgørelsens forskrifter, hvilket sikrer at der ikke slipper evt. husdyrgødning ud på arealer, hvor det ikke kan opsamles eller optages af planter. Selve udbringningen sker efter gældende regler på området, så næringsstoffabet til miljøet minimeres.

Gyllebeholderen er tilmeldt 10-årig beholderkontrol, som sikrer at den er i god funktionel stand.

I forhold til bekendtgørelsens bilag 1, pkt F, er relevante forhold og vurderinger for det ansøgte karakteristika belyst gennem denne miljøkonsekvensrapport.

7.3. Alternative løsninger

Ansøgningen er med udgangspunkt i ønsket om at det eksisterende husdyrbrug reguleres efter den gældende husdyrgodkendelsesbekendtgørelse med det bagvedliggende opdaterede faglige grundlag. Samtidig ønskes en opstillet klimacontainer godkendt til dyrevelfærdsmæssig aflastning af den øgede smågriseproduktion i de eksisterende stalde. Desuden ønskes en mindre sygeafdeling godkendt af dyrevelfærdsmæssige årsager.

Da husdyrbruget med ny klimacontainer og sygeafdeling opfylder de miljømæssige krav er der ikke fundet reelle alternativer.

Nul-alternativet til denne ansøgning er ikke at foretage nogle ændringer af husdyrbruget og fortsætte med uændret produktion. Det er ikke relevant eller ønskeligt, da denne ansøgning overholder de miljømæssige krav der stilles til en sådan. Det ansøgte giver miljømæssig mulighed for at fremtidssikre ejendommen i forhold til logistiske, driftsmæssige og økonomiske forhold, herunder maksimal udnyttelse af de allerede foretagne investeringer i bygninger m.m.

7.4. Ophør

Ved ophør tømmes og rengøres staldene, gyllebeholdere og arealerne omkring bygningerne, så der ikke kan forekomme forurening derfra. Ved ophør med brug af gyllebeholdere vil beholderkontrol blive afmeldt.