

MILJØGODKENDELSE af fjerkræhold på

Vanstedvej 20
9670 Løgstør

Godkendelsesdato:	08. januar 2004.
Udkastdato:	28. august 2003
Tilsynsmyndighed:	Løgstør Kommune
Udarbejdet af:	Miljøcenter Nordjylland I/S, Peter Nygaard
Kontrolleret af:	Miljøcenter Nordjylland I/S, Karina Kroustrup og Henning Møller Mad- sen

INDHOLDSFORTEGNELSE

MILJØGODKENDELSENS VILKÅR	3
Ansøgning	3
Generelle vilkår	3
Vilkår for indretning og drift.....	4
Vilkår for luftforurening	4
Vilkår for støj.....	4
Vilkår for affald m.v.	5
Vilkår for skadedyr m.v.....	5
Vilkår for spildevand.....	6
Vilkår for tilsyn og kontrol.....	6
Generelle forhold	8
Klagevejledning og offentliggørelse	9
 MILJØTEKNISK BESKRIVELSE	 10
Forord.....	10
Lovgrundlag	10
Sagens bilag.....	10
Afstandsforhold	10
Dyrehold	10
Landbrugsareal / harmoniforhold:	11
Husdyrgødning og vaskevand	11
Indretning og drift	11
Transporter til og fra ejendommen.....	12
Råvarer og hjælpestoffer	12
Affald.....	13
Ikke teknisk resume	13
 MILJØTEKNISK VURDERING	 13
Lokalisering	13
Luftforurening.....	14
Støj.....	15
Håndtering af husdyrgødning m.v.	15
Affald.....	16
Skadedyr	16
Spildevand	16
Miljø- og ressourcestyring og renere teknologi	16

Bilag 1. Beliggenhedsplan over ejendommen

Bilag 2. Beregnede geneafstande for lugtudslip

MILJØGODKENDELSENS VILKÅR

Ansøgning

Jens Theilmann har ansøgt om miljøgodkendelse af eksisterende kyllingefarm på adressen Vanstedvej 20, 9670 Løgstør, matr.nr. 4a, Vansted by, Malle.

Ansøgningen vedrører godkendelse af eksisterende fjærkræhold. Størrelsen af dyreholdet samt driften af ejendommen er ikke ændret siden 1996.

Sagen har efter aftale med Løgstør Kommune, som er tilsyns- og godkendelses-myndighed, været behandlet i Miljøcenter Nordjylland I/S, som har udarbejdet forslag til godkendelse.

På grundlag af de i sagen foreliggende oplysninger meddeler Løgstør Kommune hermed miljøgodkendelse til fortsat drift af ovennævnte landbrugsejendom på nedenstående vilkår. Godkendelsen er meddelt i medfør af kapitel 5 i Miljøbeskyttelsesloven¹.

Generelle vilkår

1. Vilkårene i denne godkendelse skal, hvis andet ikke er anført, være opfyldt fra den dato, hvor godkendelsen træder i kraft.
2. Med denne miljøgodkendelse følger 8 års retsbeskyttelse. Dato for retsbeskyttelsens udløb er den 8. Januar 2012. Vilkårene kan dog til enhver tid ændres efter reglerne i Miljøbeskyttelseslovens § 41a, stk. 2.

Virksomhedens miljøgodkendelse skal, jf. § 18 i Godkendelsesbekendtgørelsen², regelmæssigt og mindst hvert 10. år, tages op til revurdering. Den første regelmæssige vurdering skal dog foretages senest, når der er forløbet 8 år. Det er planlagt at foretage den første revurdering i januar måned 2012.

3. Landbrugsdriften på ejendommen må ikke udvides eller ændres bygnings-mæssigt på en måde, som medfører forøget forurening, før ændringen eller udvidelsen er godkendt af tilsynsmyndigheden.

Opmærksomheden skal henledes på, at en udvidelse eller ændring af bedriften kan udløse et krav om VVM screening og eventuelt udarbejdelse af en VVM redegørelse for virksomheden.

¹ Miljøbeskyttelsesloven: Lov nr. 358 af 6. juni 1991, Jf. lovbek. nr. 753 af 25. august 2001.

² Godkendelsesbekendtgørelsen: Bekendtgørelse nr. 652 af 03/07 2003 om godkendelse af listevirksomhed.

4. Der skal til enhver tid forefindes et eksemplar af denne miljøgodkendelse på ejendommen. Den ansvarlige for driften og de øvrige ansatte skal være bekendt med godkendelsens vilkår.
5. Driftsuheld, hvor der opstår risiko for forurening af miljøet, skal straks meldes til tilsynsmyndigheden, Løgstør Kommune, Tlf. 99 66 60 00 eller Alarmcenteren, tlf.: 112.

Vilkår for indretning og drift

6. Ejendommen skal indrettes og drives i overensstemmelse med de oplysninger, der ligger til grund for denne godkendelse, samt med de ændringer der eventuelt måtte fremgå af godkendelsens vilkår.
7. Ejendommen tillades drevet med en årsproduktion på 488.800 stk. kyllinger, heraf er 140.000 stk. 35-dages kyllinger og de resterende 348.800 stk. 43-dages kyllinger fordelt over 7 hold årligt, svarende til 188,0 dyreenheder.
8. Årsproduktionen af slagtekyllinger tillades udført i 3.257 m² staldanlæg, beliggende Vanstedvej 20, 9670 Løgstør.
Uanset antallet af dyreenheder må den maksimale (gennemsnitlige) belægningsgrad ikke overstige 40 kg levende kylling pr. m² gulvareal³. Såfremt eksisterende regler herom i Lov om hold af slagtekyllinger skærpes, er skærpelsen også gældende for denne godkendelse.
9. Håndtering af gødning skal altid foregå under opsyn, således at spild undgås, og der tages størst muligt hensyn til omgivelserne.
10. Kun gødning, der indgår i ejendommens mark- og gødningsplan, må opbevares og anvendes på ejendommens areal.
11. Transport af husdyrgødning på offentlige veje skal foregå i lukket / tæt transportvogn, således at spild ikke kan finde sted. Skulle der alligevel ske spild, skal gødningen straks opsamles.

Vilkår for luftforurening

12. Landbrugsdriften på ejendommen må ikke give anledning til lugt- og støvgener, uden for ejendommens areal, som af tilsynsmyndigheden vurderes at være væsentlige. Afkast m.m. skal renholdes således, at lugtgener begrænses mest muligt.
13. Ventilationsanlæg skal udføres således, at der ikke opstår væsentlige lugt- eller støjgener for de omkringboende. Staldventilatorer skal renholdes og justeres efter behov.
14. Såfremt driften medfører væsentlig flere lugtgener end forudsat i den miljø-tekniske redegørelse, kan tilsynsmyndigheden fastsætte yderligere skærpede vilkår for driften til minimering af lugtgenerne.
15. Fodersiloer skal indrettes således, at støvgener i forbindelse med indblæsning af foder undgås. For eksempel med cykloner eller anden støvbegrænsende foranstaltning.

Vilkår for støj

16. Ejendommens bidrag til støjbelastningen i omgivelserne må ikke overstige følgende værdier, målt ved nabobeboelser eller deres opholdsarealer, angivet som det ækvivalente, korrigerede lydtryksniveau i dB(A):

³ Lov om hold af slagtekyllinger: Justitsministeriets lov nr. 336 af 16. maj 2001.

Områdetype	Mandag – fredag Kl. 7.00 – 18.00 Lørdag Kl. 7.00 – 14.00	Mandag – fredag Kl. 18.00 – 22.00 Lørdag Kl. 14.00 – 22.00 Søn- og helligdage Kl. 7.00 - 22.00	Alle dage Kl. 22.00 – 7.00
Landbrugs- ejendomme	55	45	40

Maksimal værdien af støjniveauet må om natten ikke overstige 55 dB(A).

Tidene i skemaet er ikke midlingstider, men de tidsrum, hvor grænseværdierne skal overholdes. Midlingstiderne fremgår af Miljøstyrelsens vejledning nr. 5/1984, side 17.

17. Normal kørsel med traktorer og landbrugsmaskiner i dagtimerne er ikke om-fattet af støjgrænserne i vilkår 17.
18. Ved læsning af kyllinger, skal lastbilernes motorer være slukket.

Vilkår for affald m.v.

19. Arealerne omkring bygninger og tilkørselsveje skal holdes ryddelige og fri for affald, foderrester, gødning m.v.
20. Virksomhedens olie- og kemikalieaffald skal til enhver tid opbevares i tæt emballage og stå overdækket på fast, tæt bund uden mulighed for afløb til kloak, jord eller lignende og således, at der er opsamlingskapacitet til en mængde, svarende til rumindholdet af den størst benyttede beholder.
21. Animalsk affald, herunder selvdøde dyr, skal bortskaffes til autoriseret destruktionsanstalt og opbevares i lukket container eller lignende indtil afhentning således, at der i tidsrummet inden afhentning ikke opstår uhygiejniske forhold.

Vilkår for skadedyr m.v.

22. I tilfælde af fluegener på ejendommen skal der foretages en effektiv fluebekæmpelse i overensstemmelse med de af Statens Skadedyrslaboratorium seneste fastsatte retningslinier. Retningslinierne opdateres 1 gang årligt. Bekæmpelsen skal desuden foretages på tilsynsmyndighedens forlangende.

Endvidere skal gener fra andre skadedyr ligeledes straks afhjælpes.

23. Opbevaring af foder skal ske på en sådan måde, at der ikke opstår risiko for tilhold af skadedyr (rotter m.v.).

Vilkår for spildevand

24. Rengøring af sprøjteudstyr samt påfyldning af sprøjtemiddel til marksprøjte skal foregå på en måde, som ikke medfører risiko for forurening af jord og grundvand, f.eks. på befæstet areal med opsamlingstank eller lignende indretning indretning. Skylning af marksprøjten kan dog foregå ved, at skyllevandet spredes på den mark, der lige er sprøjtet. Inden 6 måneder fra godkendelsens ikrafttrædelse skal der til Løgstør Kommune indsendes forslag til, hvordan rengøringen og påfyldningen skal foregå. Indretningen skal være færdig-etableret senest 6 måneder efter modtagelse af Løgstør Kommunes godkendelse af projektet. Pladsen skal sikre, at der ikke sker forurening af jord og grundvand ved påfyldning af sprøjten.
25. Vaskevand fra rensning af staldene skal opsamles i beholder og må herefter anvendes i overensstemmelse med bestemmelserne for spildevand i Husdyrgødningsbekendtgørelsen.
26. Spildevandet må ikke udbringes på en måde og på sådanne arealer, at der er fare for, at spildevandet strømmer til søer eller vandløb, herunder dræn.
27. Det skal ved grundig rengøring sikres, at overfladevand fra befæstede arealer ikke indeholder foderrester eller andre stoffer, som kan forurene recipienten.

Vilkår for tilsyn og kontrol

28. På tilsynsmyndighedens forlangende skal virksomheden dokumentere overholdelse af denne godkendelses vilkår.
29. Der skal til enhver tid foreligge dokumentation for, at affald bortskaffes miljømæssigt forsvarligt. Dette gøres ved, på tilsynsmyndighedens forlangende, at fremvise kvittering for korrekt aflevering heraf.
30. Der skal til stadighed kunne forefindes skriftlige aftaler, der sikrer overholdelse af harmonireglerne.
31. Der skal til enhver tid over for tilsynsmyndigheden kunne fremlægges sædskifte- og gødningsplaner samt lagerregnskab, som kan dokumentere, at gødningen udbringes og opbevares miljømæssigt forsvarligt i henhold til Husdyrgødningsbekendtgørelsen.
32. Virksomheden skal, efter anmodning fra tilsynsmyndigheden, dokumentere, at vilkår om støj (vilkår nr. 16) er overholdt. Dokumentation for overholdelse af støjkravene kan være i form af målinger i ejendommens omgivelser (under fuld drift) eller kildestyrkemålinger ved de enkelte støjkilder kombineret med beregninger.
33. Kravet om dokumentation af støjforholdene kan højst fremsættes en gang årligt, medmindre den seneste kontrol viser, at vilkår nr. 16 ikke kan overholdes. Støjmålinger skal udføres som beskrevet i Miljøstyrelsens til enhver tid gældende støjvejledninger^{4 - 5 - 6} og foretages i punkter som forinden aftales med tilsynsmyndigheden.
 - Beregninger skal ledsages af de oplysninger om beregningsforudsætninger, som er nødvendige for tilsynsmyndighedens vurdering af rigtigheden af beregningsresultaterne. Specielt skal støjkilderne beskrives og deres kildestyrke angives.

⁴ Vejledning nr. 5 1984, Ekstern støj fra virksomheder

⁵ Vejledning nr. 6, 1984, Måling af ekstern støj fra virksomheder

⁶ Vejledning nr. 5, 1993, Beregning af ekstern støj fra virksomheder

- Støjmålinger eller -beregninger skal i øvrigt udføres efter reglerne i målebekendtgørelsen⁷.
34. Rapport med resultat af målinger / beregninger skal indsendes til tilsyns-myndigheden senest 3 måneder efter målingernes udførelse.
 35. Viser støjmålinger / -beregninger, at vilkår nr. 16 ikke er overholdt, skal der efter nærmere aftale med tilsynsmyndigheden foretages afhjælpende foranstaltninger.
 36. Fremkommer der berettiget klager vedrørende ventilationen, skal der udføres forbedringer ifølge aftale med tilsynsmyndigheden.
 37. Virksomheden skal efter anmodning fra tilsynsmyndigheden dokumentere, at vilkår om lugt (vilkår nr. 12) er overholdt.
Virksomheden skal på kommunens anmodning, dog max. 1 gang årligt, fremsende den fornødne dokumentation i form af målinger og evt. beregninger til eftervisning af virksomhedens samlede lugtbidrag. Kravet om dokumentation af lugtforholdene kan højst fremsættes en gang årligt, med mindre den seneste kontrol viser, at vilkårene ikke kan overholdes.
Dokumentationen skal danne grundlag for tilsynsmyndighedens vurdering af, om lugtgenerne er over eller under niveauet for, hvad der kan accepteres. Inden dokumentationsprogrammet iværksættes, skal det godkendes af tilsyns-myndigheden. Dog skal det pointeres, at der ved prøvetagning skal være tale om en repræsentativ prøve.
Foranlediges en lugtmåling udført med baggrund i klage fra en nabo, skal en lugtmåling tage udgangspunkt ved klagers beboelse og opholdsarealer.
 39. Beregning af lugtgener skal udføres af et firma, der er akkrediteret til at udføre disse målinger/beregninger, eller som kan godkendes af tilsynsmyndigheden. Lugtberegningen kunne f.eks. være en af OML – modellerne. Rapport med resultat af målinger / beregninger skal indsendes til tilsynsmyndigheden senest 3 måneder efter målingernes udførelse.
 40. Viser lugtmålinger/-beregninger, at virksomheden giver anledning til et større lugtbidrag end forudsat ved meddelelse af denne godkendelse, skal der efter nærmere aftale med tilsynsmyndigheden foretages afhjælpende foranstaltninger.
 41. Virksomheden skal efter anmodning fra tilsynsmyndigheden dokumentere, at vilkår om tæthed af tanken til vaskevand er overholdt. Dokumentation for overholdelse af tæthedskravet kan være i form af trykprøvning eller pejling af vandstaden.
 42. Virksomheden skal føre journal, der skal opbevares i mindst 5 år. Journalen skal forevises tilsynsmyndigheden på forlangende.

I journalen registreres følgende:

- Dokumentation for, at ejendommens affald bortskaffes miljømæssigt forsvarligt, herunder affaldsstamkort.
- Skriftlige aftaler eller forpagtningsaftaler der sikrer, at der rådes over tilstrækkeligt jordtilliggende til opfyldelse af harmonireglerne.
- Tidspunkt for kontrol med ventilatorer samt evt. reparationer og udskiftninger.
- Kortbilag, der viser placering af kompoststakke.
- At der føres logbog - i form af slagteriafregninger - over dyreholdet.

⁷ Bekendtgørelse nr. 637 af 30. juni 1997 om kvalitetskrav til miljømålinger udført af akkrediterede laboratorier, certificerede personer.

Generelle forhold

Generelle forhold, der bør være ekstra opmærksomhed omkring, i driften af Vanstedvej 20:

- Dybstrøelsesgødning, med et tørstofindhold på mindst 30 %, der opbevares i markstak, skal overdækkes med vejrbestandigt og lufttæt materiale straks efter etablering, jf. bekendtgørelse om erhvervsmæssigt dyrehold, husdyr-gødning, ensilage m.v. nr. 604 af 15. juli 2002, § 11. Oplaget skal opfylde afstandskravene i § 6, stk. 1 og må ikke medføre risiko for forurening af grund- eller overfladevand.
- Bortskaffelse af affald skal ske iht. Løgstør Kommunes affaldsregulativ. Ligeledes skal der føres affaldsstamkort over virksomhedens affaldsfraktioner jf. bekendtgørelse om affald nr. 619 af 27. juni 2002, § 18.
- Transport af husdyrgødning på offentlig vej skal foregå i lukket og tæt transportvogn, således, at spild ikke kan finde sted. Ligeledes skal transporter over 10 km fra husdyrgødningsproduktionsanlægget, jf. bekendtgørelse om husdyrhold og arealkrav m.v. nr. 128 af 22. februar 2002 § 8, foregå i lastbil eller et påhængskøretøj hertil.
- Det skal ligeledes bemærkes, at virksomheden er omfattet af miljøbeskyttelseslovens §§ 41 og 42. Her kan tilsynsmyndigheden påbyde afhjælpende foranstaltninger, såfremt virksomhedens drift medfører væsentligt mere forurening, herunder affaldsfrembringelse, end nødvendigt ved anvendelse af den til enhver tid værende mindst forurenende teknologi eller bedst mulige rensning. Kan ulemperne ikke afhjælpes, kan tilsynsmyndigheden nedlægge forbud mod drift af virksomheden eller aktiviteten.

Klagevejledning og offentliggørelse

Afgørelsen, der alene vedrører forholdene i henhold til miljøbeskyttelsesloven, kan inden 4 uger efter afgørelsens annoncering, dvs. inden d. 12. februar 2004 påklages til Skov- og Naturstyrelsen. Klageberettiget er ansøger og enhver, der har en individuel, væsentlig interesse i sagen. Klageberettigede er orienteret ved annonce i Vesthimmerlands Folkeblad, onsdag den 14. januar 2004. Eventuel klage stiles til Skov- og Naturstyrelsen, men indsendes til Løgstør Kommune, som videresender klagen med sagens akter. Såfremt afgørelsen påklages, vil dette blive meddelt ansøger.

Denne afgørelse kan endvidere indbringes for domstolene, jf. Miljøbeskyttelseslovens § 101. En eventuel sag skal være anlagt inden 6 måneder efter annonceringen.

Med venlig hilsen

/

Udvalgsformand

Teknisk Myndighed

Kopi sendt til:

- Nordjyllands Amt, Niels Bohrs Vej 30, 9220 Aalborg Øst.
- Embedslægeinstitutionen, Vesterbro 81B, Box 1826, 9100 Aalborg.
- Arbejdstilsynet, Hobrovej 461, 9200 Aalborg SV.
- Landbrugets Rådgivningscenter, Landskontoret for Fjerkrærådgivning, Udkærvej 15, Skejby, 8200 Århus N, Att. Palle Vinstrup
- Danmarks Naturfredningsforening, Masnedøgade 20, 2100 København Ø.
- NOAH, Nørrebrogade 39, 1. tv., 2200 København N. Att.: Knud Clemmensen.

MILJØTEKNISK BESKRIVELSE

Forord

Jens Theilmann har ansøgt om miljøgodkendelse af eksisterende kyllingefarm på adressen Vanstedvej 20, 9670 Løgstør, matr. nr. 4a Vansted By, Malle. Ansøgningen vedrører godkendelse af eksisterende fjærkræhold. Størrelsen af dyreholdet samt driften af ejendommen er ikke ændret siden 1996.

Udkastet til miljøgodkendelse har været til partshøring i henhold til forvaltningsloven blandt naboer, der ligger indenfor 123 m fra ejendommen.

Da der er tale om en eksisterende produktion, er dyreholdet ikke omfattet af VVM-reglerne⁸.

Arealkravet er i henhold til bekendtgørelse om husdyrhold og arealkrav⁹ overholdt.

Lovgrundlag

Ansøgningen er behandlet og godkendelsen er udarbejdet i henhold til bekendtgørelse om godkendelse af listevirksomhed, Godkendelsesbekendtgørelsen, samt Miljøstyrelsens vejledning nr. 4, 1997 om godkendelse af husdyrbrug. Kyllinge-farme med mere end 100 dyreenheder har listepunktet, I 1a.

Sagens bilag

Følgende bilag er indgået i behandling af sagen:

- Ansøgningsmateriale af den 20. december 2002 og supplerende materiale af den 14. marts 2003 og den 16. juni 2003.
- Registreringer ved tilsyn på ejendommen den 3. marts 2003.
- diverse notater.

Afstandsforhold

Ejendommen er placeret i landzone. Nærmeste beboelse er ejendommens medhjælperbolig på Vanstedvej 22. Denne ligger mindre end 10 meter fra nærmeste staldbygning. Ejendommens stuehus ligger ca. 95 meter fra nærmeste staldbygning.

Der ligger 3 nabobeboelser med følgende afstande fra staldene på Vanstedvej 20:

Vanstedvej 12:	170 m	
Vanstedvej 13:		113 m
Vanstedvej 19:		181 m

Afstanden til nærmeste samlede bebyggelse, Lendrup Strand, er ca. 2,5 km.

Dyrehold

Årsproduktionen af kyllinger er 488.800 stk. kyllinger. Heraf er de 140.000 stk. 35- dages kyllinger og de resterende 348.800 stk. 43-dages kyllinger svarende til 188,0 dyreenheder.

⁸Bekendtgørelse om supplerende regler i medfør af lov om planlægning
Miljø- og Energimin. bek. nr. 428 af 2. juni 1999

⁹ Bekendtgørelse om husdyrhold og arealkrav m.v. Min. For Fødevarer og fiskeri bek. nr. 128 af 22. februar 2000

Landbrugsareal / harmoniforhold:

Ejendommens samlede udspretningsareal er, ifølge ansøgningsmaterialet, 123,0 ha. Heraf er der 22,3 ha. tilforpagtet areal.

Harmonivurdering:

Harmonikravet vurderes at være overholdt.

Fra 1. august 2004 mangler der 11,3 ha., idet eksisterende regler skærpes.

Det skal dog oplyses, at det er Plantedirektoratet, som administrerer reglerne ved-rørende harmoni og tilser at reglerne er overholdt.

Husdyrgødning og vaskevand

Husdyrgødning håndteres som fast gødning (dybstrøelse). Ifølge ansøgningen produceres der årligt ca. 470 tons gødning.

Stalden strøes med halm inden indsætning af kyllinger. Efter 35 eller 43 dages produktionstid leveres kyllingerne til slagtning og gødningen (dybstrøelsen) fjernes og spredes direkte på markjorder. I perioden fra maj til høst, lægges dybstrøelsen i markstak.

Når et hold kyllinger er leveret til slagtning fjernes gødning fra staldene og de rengøres med vand svarende til 1 m³ vand pr. 100 m² stald, i alt 32,6 m³ for begge stalde pr. vask. Vaskevandet ledes til 16 og 20 m³ beholdere. Derfra spredes det ud på markerne.

Indretning og drift

Produktionsforløb

Kyllinger indsættes i staldene ved en temperatur på ca. 33 °C. Temperaturen sænkes ca. ½ grad dagligt, indtil den er ca. 22 °C.

I starten af produktionsperioden er der stort set ingen ventilation af staldene, men efter ca. 1 uge begynder man at ventilere med gradvis stigende luftmængde.

Produktionstiden for 1 hold kyllinger er ca. 43 dage. Årligt produceres ca. 7 hold. Pr. hold delslagtes der ca. 20.000 stk. kyllinger ved ca. 35 dage.

Når kyllingerne er taget ud af staldene, rengøres staldene, hvorefter de står tomme i 1 uge eller mere. Derefter strøs der i staldene, og de opvarmes til indsætning af et nyt hold.

Foderforbruget til produktion af en 43 dages kylling, er ca. 4,0 kg. Heraf kan op til 25% være hvede.

En 43 dages kylling vejer ca. 2,2 kg og en 35 dages kylling vejer ca. 1,75 kg.

Stalde

Produktionen foregår i 2 staldanlæg. Stald 1 er på 1.375 m² og stald 2 er på 1.882 m². Staldene er indrettet med dybstrøelse.

Ifølge Landbrugets Rådgivningscenters ammoniakfordampningstal¹⁰ ligger ammoniakfordampningen fra ovennævnte staltype på ca. 20 – 25 %. Der er af Landbrugets Rådgivningscenter ikke angivet alternative forslag til staldindretning med lavere fordampning til denne type produktion.

Ventilation:

Staldene er forsynet med undertryksanlæg, med indsugningsskorstenene og udsugninger placeret ved kip. Som sikkerhedsventilation er monteret gulvventilator.

Udsugningskapaciteten bliver maksimalt 4,0 til 4,5 m³ / time pr. kylling (dog ekskl. gulvventilator), men om vinteren og i perioder med små kyllinger vil ventilationsbehovet være under 1/10 heraf.

Ventilationsanlægget er fuldautomatisk reguleret.

Transporter til og fra ejendommen

Transporter til og fra ejendommen er oplyst som følger:

	Mængde pr. år	Antal transporter pr. år
Kyllinger indsættes	488.800 stk.	7 gange om året
Kyllinger afhentes	488.800 stk.	7 gange om året
Døde dyr		1 gang om ugen
Foderstoffer	2.175 tons	1-3 gange om ugen ved drift
Gødning	470 tons	7 gange om året
Vaskevand	228 m ³	7 gange om året

Kyllinger hentes både i dag- og nattetimer.

Foder leveres kun ved drift. Antallet af foderleverancer er størst i den sidste del af hver produktionsperiode.

Råvarer og hjælpestoffer

Foderforbrug:

Foderforbruget er ca. 2.175 tons pr. år. Foderet består af tørfoder (piller) og hvede (25 %).

Markbruget:

Markdriften foregår med udgangspunkt i ejendommen, Vanstedvej 20, 9670 Løgstør.

Energiforbrug mv.:

Stalde opvarmes halmfyr.

Vandforsyning til bedriften sker fra fælles privat boring på adressen Vanstedvej 20, 9670 Løgstør.

Mængden af vaskevand er beregnet som et forbrug på 1 m³ pr. 100 m² pr. gang, der vaskes. Der vaskes 7 gange om året.

Det samlede energi- og vandforbrug er ikke oplyst.

¹⁰ Drejebog for VVM og miljøgodkendelse – mappe 1, vejledning til skemaer. Udgivet af Landbrugets Rådgivningscenter, Skejby, november 2001.

Affald

Døde dyr fra ejendommen opbevares i container placeret på betonplatforme og afleveres til destruktionsanstalten DAKA.

Olie- og kemikalieaffald opbevares i værkstedet. Affaldet afleveres sammen med andet farligt affald til genbrugspladsen for erhverv på Renovest.

Ikke teknisk resume

Jens Theilmann har ansøgt Løgstør Kommune ved Miljøcenter Nordjylland I/S om miljøgodkendelse af eksisterende kyllingefarm på adressen Vanstedvej 20, 9670 Løgstør.

Godkendelsen meddeles til en årsproduktion af 488.800 stk. kyllinger, heraf er 140.000 stk. 35- dages kyllinger og de resterende 348.800 stk. 43-dages kyllinger fordelt over 7 hold årligt, svarende til 188,0 dyreenheder.

Der er ikke nybyggeri i forbindelse med godkendelsen.

Ansøger vurderer, at staldene ikke vil give anledning til væsentlige lugtgener udenfor gårdens område, dog vil der evt. være nogle kortvarige gener i forbindelse med udrensning af staldene.

MILJØTEKNISK VURDERING

Lokalisering

Ejendommen er beliggende i det åbne land.

Nedenfor er angivet afstande fra staldbygninger til anden bebyggelse m.v.:

Afstand fra staldbygning til	Afstand faktisk	Beregnet geneafstand	Beregnet Konsekvens-område	Husdyrgød-ningsbek.
Enkelt vandindvinding	Ca. 200 m	---	---	25 meter
Fælles vandindvinding, Vanstedvej 20	35 m	---	---	50 meter
Vandløb	>300 m	---	---	15 meter
Offentlig vej, Vanstedvej	12 m	---	---	15 meter
Naboskel, Vanstedvej 13	102 m	---	---	15 meter
Nabobeboelse, Vanstedvej 13	113 m	123 m	---	50 meter
Samlet bebyggelse (zoneområde I) Lendrup Strand	2.500 meter	390	---	300 meter

Vurdering

Det vurderes, at ejendommens lokaliseringsforhold i henhold til kravene i husdyrgødningsbekendtgørelsen er overholdt.

Nogle af naboerne ligger indenfor den beregnede teoretiske geneafstand for lugt.

Luftforurening

Ventilationsanlægget er et undertryksanlæg.

Udsugningsluften fra stalde indeholder forurenende og / eller generende mængder af luftformige og partikulære stoffer, herunder støv, ammoniak, svovlbrinte og lugtstoffer.

Desuden fremkommer lugt ved håndtering / udbringning af gødning. Der har ikke været klaget over lugt, der stammede fra ejendommens drift.

Vurdering

I forbindelse med dyrehold vil der altid forekomme lugt i form af lugtstoffer, som afgives sammen med fordampningen af ammoniak.

Mange forhold kan influere på lugtemissionen fra stalde. Ud over arten, antallet, størrelsen samt sammensætningen af dyreholdet er det f.eks. staldindretning, ventilationsanlæggets udformning, belægningsgrad, strøelse, gødningshåndtering, fodring, drikkevandssystem samt hygiejne i stalden.

For at begrænse ventilationsluftens lugtindhold er det vigtigt, at sikre en god stald-hygiejne, og at produktionsforhold og arbejdsgange tilrettelægges, så dannelse af lugtende stoffer begrænses mest muligt, således at mindst mulig lugt bortventileres til det fri.

Det samlede lugtindtryk fra staldventilationen skyldes en lang række lugtintensive stoffer, som optræder i forskellige blandinger og i ret små mængder. De vigtigste stoffer er ammonium, aminer, svovlbrinte og mercaptaner.

Vanstedvej 20 er beliggende i landzone ca. 2,5 km fra nærmeste by. Ifølge de alment accepterede retningslinier for begrænsning af lugtgener¹¹ kan der beregnes en teoretisk geneafstand til nærmeste nabo / beboelsesområde. Geneafstanden vil sige den afstand, der minimum bør være til nærmeste nabo / beboelsesområde, for at bedriftens produktion ikke vil give anledning til væsentlige lugtgener. Endvidere er konsekvensområdet for ejendommens lugtafgivelse beregnet. Konsekvensområdet vil sige det område, hvor lugten fra ejendommen kan lugtes – uden at det af den grund vurderes at være til gene for omkringboende.

Med udgangspunkt i, at ejendommen er beliggende i landzone har Miljøcenter Nordjylland I/S beregnet geneafstanden. Geneafstanden for følgende kategorier

- ”Byzone” (zoneområde I),
- ”Byzoneområde i øvrigt samt landsby uden erhvervsmæssigt husdyrbrug (=samlet bebyggelse i landzone)” (zoneområde II) og

¹¹ Vejledende retningslinier for vurdering af lugt og begrænsning af gener fra stalde 2. udgave, udarbejdet af Kaj Boye Frandsen, MLK Fyn, maj 2002.

- ”Boliger i landzone uden tilknytning til landbrugserhverv” (zoneområde III)

er beregnet til henholdsvis at være minimum 390, 219 og 123 meter. 2 af de nærmeste naboer er er således placeret inden for den beregnede geneafstand for zoneområde III. Nærmeste samlede bebyggelse er placeret udenfor den beregnede geneafstand for zoneområde I og II.

Miljøcenter Nordjylland I/S har ligeledes beregnet det teoretiske konsekvens-område.

Konsekvensområdet er således beregnet til 486 meter.

Nærmeste samlede bebyggelse ligger udenfor konsekvensområdet, mens 7 ejendomme i landzone ligger indenfor konsekvensområdet.

I bilag 2 er vist skitse, hvor de beregnede geneafstande samt konsekvensområdet er illustreret.

Ved beregning af geneafstand og konsekvensområde er forudsat en lugtemission på 15.214 lugtenheder (LE/s), hvilket er bereget ud fra det maksimale antal dyr i stald på samme tid om sommeren, hvilket er den værste tænkelige situation.

I den første uge af produktionsperioden er der stort set ingen ventilation af kyllingestaldene og dermed næsten heller ingen lugt. Derefter vil ventilationen stige indtil slagtning. Efter slagtning står staldene tomme i ca. 1 uge. Dette forløb vil gøre, at det kun er i perioder, der vil opstå lugt fra ejendommen.

Partshøringen af udkastet til miljøgodkendelse hos 4 naboer har ikke givet anledning til bemærkninger, og der har ikke været klager over lugtgener fra naboerne.

Det skal oplyses, at vurderingen af lugtforholdene udelukkende er foretaget med baggrund i lugtberegning af kg dyr på stald. En vurdering af de faktiske ventilationsanlæg, er ikke indgået.

Støj

Der vil fremkomme støj primært fra de mange ventilatorer, men også fra transport til og fra ejendommen, indlæsning af foder til siloer og kørsel med truck og last-biler ved kyllingeafhentninger.

Vurdering

Størstedelen af transporter og aktiviteter foregår i dagtimerne.

Afhentning af kyllinger og udspredning af dybstrøelse foregår delvis om natten. Ved læsning er lastbiler slukket, således, at der ikke opstår støj som følge af motorer, der går i tomgang.

Det er efter Miljøcenter Nordjyllands skøn rimeligt, at sikre de omboende mod væsentlige støjgener ved at stille konkrete krav til den maksimalt tilladte støj-emission. Der stilles derfor i godkendelsen krav om overholdelse af konkrete støjgrænser, og ligeledes krav om målinger, såfremt der skulle opstå begrundet tvivl om, hvorvidt ejendommens drift kan leve op til de fastsatte grænser.

Håndtering af husdyrgødning m.v.

Ejendommen har på nuværende tidspunkt tilstrækkeligt areal til opfyldelse af harmoni-bestemmelserne. Fra 1. august 2004 skærpes harmonireglerne og der vil på bedriften, med det nuværende udsprdningsareal, mangle 11,3 ha.

Det skal bemærkes, at tilsynet med harmonireglerne fra den 1. august 1998 er overgået til Plantedirektoratet i sammenhæng med tilsynet med gødningsregnskaber.

Affald

For at undgå, at der opstår uhygiejniske forhold, er der stillet vilkår om, at opbevaring af selvdøde dyr skal foregå i lukket container eller lignende indtil bortskaffelse til autoriseret destruktionsanstalt.

Det skal gøres opmærksomt på, at ud over vilkårene om affald i denne godkendelse, gælder også regler fastsat i Regulativ for erhvervsaffald i Renovest I/S interessentkommuner.

Endvidere skal opmærksomheden henledes på, at der jf. Affaldsbekendtgørelsen skal føres register over bedriftens affaldsproduktion.

Skadedyr

P.g.a. et højt tørstofindhold i gødningen/dybstrøelsen, kan der ikke klækkes fluer. Der er opsat rottefælder udendørs langs staldene.

Spildevand

Ejendommens spildevand omfatter overfladevand og processpildevand.

Overfladevand, det vil sige regnvand / tagvand samt vaskevand fra betonpladser, ledes til grøft.

Processpildevandet, det vil sige vaskevand fra rengøring af kyllingestaldene, ledes til opsamlingsstanke på 16 og 20 m³.

Sanitært spildevand fra stuehuset ledes til sivedræn.

Vurdering

Det vurderes, at afledning af overfladevand til grøft fra betonpladser ved kyllingestalde og fodersiloer er miljømæssigt forsvarligt, da betonpladserne holdes meget rene af hensyn til hygiejne.

Det vurderes, at vaskevandet fra rengøring af kyllingestaldene kan håndteres miljømæssigt forsvarligt.

Miljø- og ressourcestyring og renere teknologi

For at sikre at bedriften udvikler sig i takt med de stigende krav til ressource-bevidsthed og miljøforhold, er det væsentligt at foretage en analyse af anvendelsen af ressourcer i landbrugsproduktionen.

Det drejer sig om at minimere anvendelsen af energi, næringsstoffer, vand, pesticider osv., således at tabene til omgivelserne bliver så små som muligt under hensyntagen til produktionens lønsomhed.

Det er også vigtigt, at gener som støj, lugt og støv fra produktionen er så små som muligt.

Miljø- og ressourcestyring bygger på en helhedsvurdering ud fra et princip om at stræbe mod renere teknologi i landbrugsproduktionen.

Renere teknologi sigter blandt andet på:

- At minimere forbrug af energi, vand og andre råvarer pr. produceret enhed.
- At udskifte miljøfarlige stoffer med mere miljøvenlige.
- At gøre arbejdsgange og processer mindre belastende for miljøet.

Renere teknologi er et bærende element i miljøbeskyttelsesloven. Loven pålægger alle et ansvar, og som landmand kan man både selv indføre renere teknologi og påvirke andre til at indføre renere teknologi bl.a. ved at stille krav, når der købes ind.

Vurdering

I kyllingestaldene er energiforbruget minimeret ved, at ventilation- og varmeanlæg foder og lys er fuldautomatisk styret. Dette minimerer både strømforbruget og energiforbruget til opvarmning. Endvidere er ventilationsanlægget i en af staldene stepstyret, hvilket vil sige, at én eller to udsugningsventilatorer er hastighedsreguleret og de øvrige ventilatorer kobles ind (on/of) i step efter behov. Dermed minimeres ventilationstabet samt energiforbruget begrænses mest muligt.

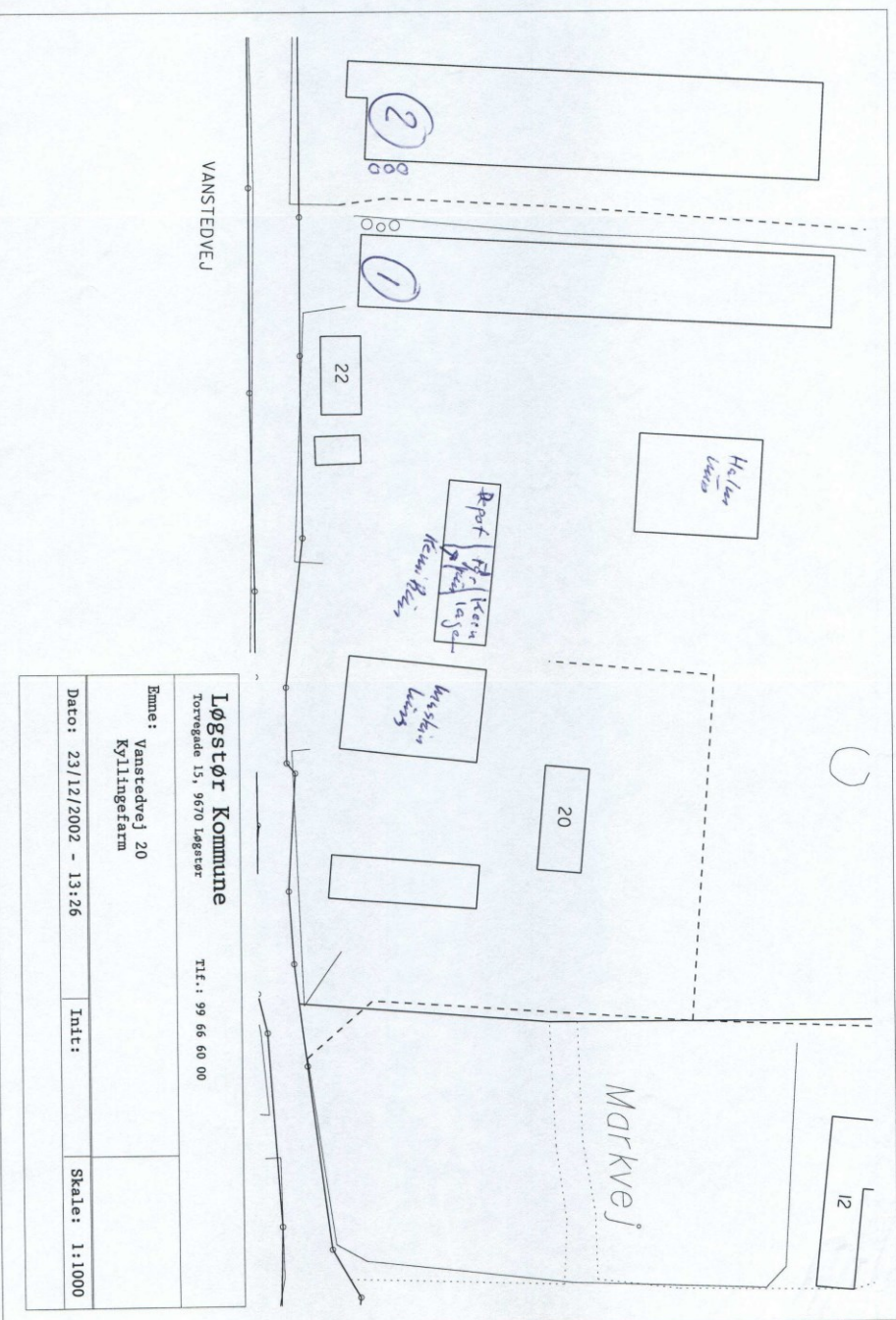
Udover ovennævnte anbefaler Miljøcenter Nordjylland I/S, at der arbejdes med at indføre miljø- og ressourcestyring på bedriften. Et tiltag i dette arbejde ville kunne være, at der årligt udarbejdes et Grønt Regnskab for bedriften. Miljøcenter Nordjylland I/S (og specielt landbrugets konsulenttjeneste) vil i den forbindelse kunne være behjælpelig med råd og vejledning.

Samlet vurdering

Med de miljømæssige forbedringer, der følger af godkendelsens vilkår, er det Miljøcenter Nordjylland I/S vurdering, at der kan drives en kyllingefarm som ansøgt.

Bilag 1. Beliggenhedsplan over ejendommen. Vanstedvej 20, 9640 Løgstør.

23-12-02 13:27:02



VANSTEDVEJ

Løgstør Kommune

Torvegade 15, 9670 Løgstør

Tlf.: 99 66 60 00

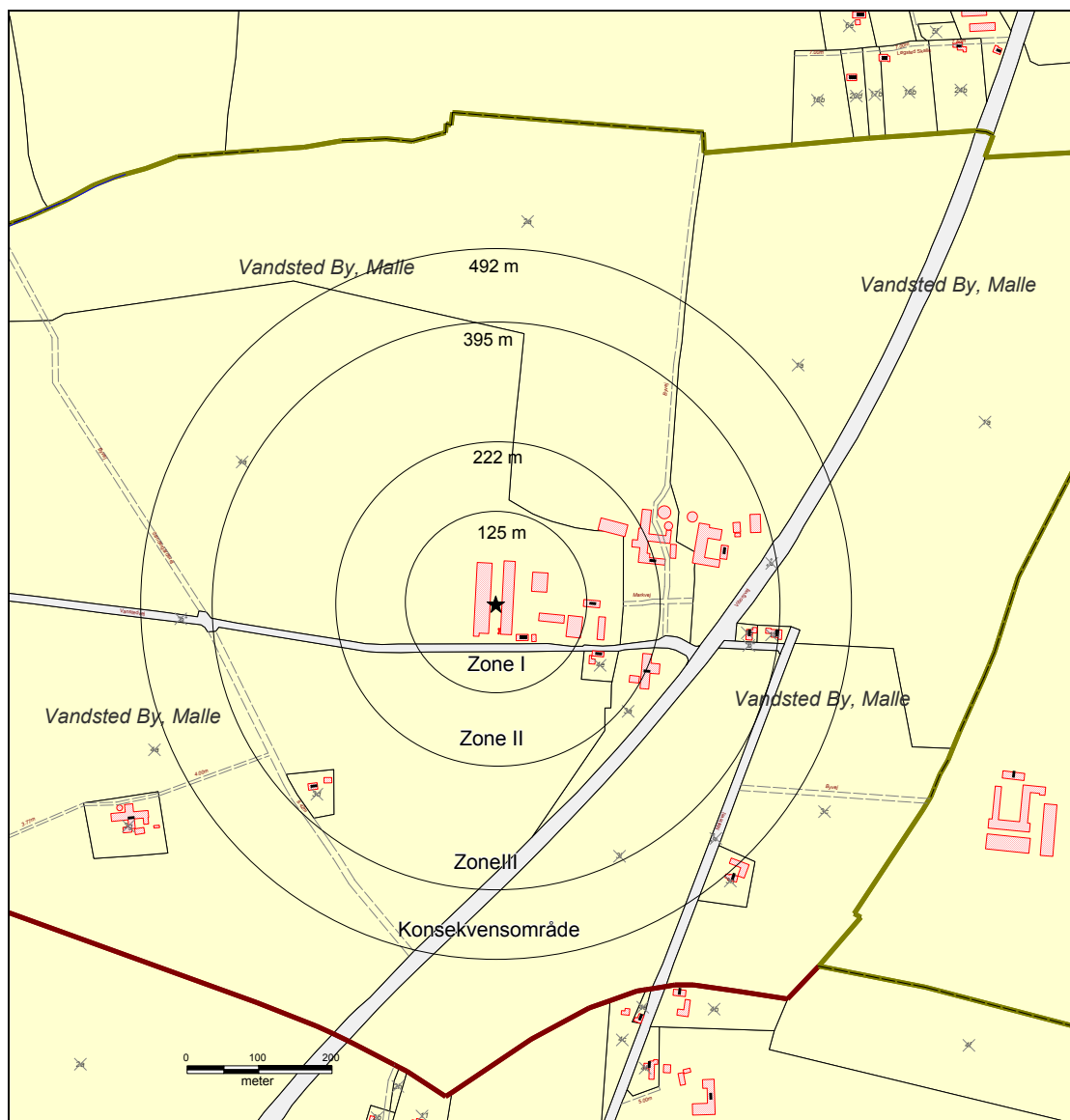
Emne:

Vanstedvej 20
Kyllingefarm

Dato: 23/12/2002 - 13:26

Innt:

Skale: 1:1000



Bilag 2. beregnede geneafstande for lugtudslip