



Haderslev

Tillæg til miljøgodkendelse af svinebesætning Elbjerg Diernæsvej 192, 6100 Haderslev

Jf. § 12 stk. 3 i Bekendtgørelse af lov om miljøgodkendelse m.v. af husdyrbrug
(LBK nr. 442 af 13/05/2016)



12. januar 2018

Haderslev Kommune



Indhold

Indhold	2
1 Generelle forhold	4
1.1 Ejer og driftsforhold	5
1.2 Godkendelsespligt.....	5
1.3 Godkendelsens omfang	6
1.3.1 Projektets omfang	6
1.3.2 Tidligere godkendelser	8
1.3.3 Biaktiviteter.....	8
1.3.4 Husdyrbrugets ophør	8
1.4 Offentlighed og høring.....	8
1.4.1 Offentlighed og høring	8
1.4.2 Ikke-teknisk resume.....	10
2 Anlægget.....	12
2.1 Dyrehold og management.....	12
2.2 Lokalisering	22
2.2.1 Faste afstandskrav	22
2.2.2 Landskabet og planforhold	24
2.3 Energi- og vandforbrug	31
2.3.1 Energiforbrug	31
2.3.2 Vandforbrug	33
2.4 Gener.....	34
2.4.1 Lugt	34
2.4.2 Støj.....	35
2.4.3 Lys.....	36
2.4.4 Fluer og skadedyr	36
2.4.5 Støv	37
2.4.6 Transport	37
2.5 Forurening	38
2.5.1 Spildevand	39
2.5.2 Husdyrgødning og foder.....	40
2.5.3 Affald og miljøfarlige stoffer	42
2.5.4 Ammoniak.....	43
2.5.4.1 Ammoniaktab	43



2.5.4.2	Påvirkning af natur.....	44
3	Arealerne	50
	Bilag 1 – Grundlag for vilkår og lovgivning.....	51
	Bilag 2 – Oversigt over vilkår i dette tillæg til miljøgodkendelsen.....	53
	Bilag 2a – Gældende vilkår fra miljøgodkendelse fra 2009.	55
	Bilag 2b – Gældende vilkår fra tillæg til miljøgodkendelse fra 2014.....	63
	Bilag 3 – Oversigtskort over lugtgeneafstand	66
	Bilag 4 – Oversigtskort over anlæg	67
	Bilag 4a – Beplantningsplan	68
	Bilag 5a – Kort over kategori 1 og 2 natur ved anlæg.....	69
	Bilag 5b – Kort over kategori 3 natur ved anlæg.....	70
	Bilag 6 – Kort over § 3 natur ved anlæg	71
	Bilag 7 - Kort over Natura 2000 og Bilag IV forekomster ved anlæg	72
	Bilag 8 – Potentielle bilag IV arter	73
	Bilag 9 – BAT beregninger	77
	Bilag 10 – Beregning af gylleproduktion på Diernæsvej 192	81
	Bilag 11 - Ansøgningen	82



1 Generelle forhold

Haderslev Kommune meddeler tillæg til miljøgodkendelse efter § 12, stk. 3 i Husdyrgodkendelsesloven¹ på Diernæsvej 192 i Haderslev ved Henning Wormsdorf Jakobsen.

Afgørelsen omfatter udvidelse af dyreholdet til en produktion på 1.260 årssøer med 35 grise til 8 kg pr. årssø og 10.500 smågrise (5-7,5 kg). I forbindelse med udvidelsen bygges en farestald i forlængelse af den eksisterende, og der opstilles en klimacontainer til smågrise.

Tillægget til godkendelsen meddeles på de supplerende vilkår der fremgår af Bilag 2 – Oversigt over vilkår. Vilkårene omfatter hele husdyrbruget.

Husdyrbruget skal til enhver tid leve op til gældende regler i love og bekendtgørelser også selv om disse regler evt. skærpes i forhold til denne godkendelse (Se bilag 1).

Det er Haderslev Kommunes samlede vurdering, at det ansøgte projekt:

- Overholder bekendtgørelsens beskyttelsesniveauer for fosfor og nitrat
- Ikke vil påvirke Natura 2000 områder væsentligt
- Ikke vil have en negativ indflydelse på planter eller dyr omfattet af habitatdirektivets bilag IV, artsfredning eller af rødlistet

Med denne afgørelse har Haderslev Kommune ikke taget stilling til eventuelle tilladelser og godkendelser efter anden lovgivning, som for eksempel byggeloven, miljøbeskyttelsesloven eller arbejdsmiljøloven.

Ejendommens miljøgodkendelse er fra 2009, hvorfor den regelmæssige revurdering er planlagt til 2017. Tillægget til miljøgodkendelsen, meddelt i 2014, er planlagt revurderet i 2022. Nærværende tillæg til miljøgodkendelse skal, jævnfør § 41 i Husdyrbrugsloven, tages op til revurdering, når der er forløbet 8 år fra meddelestedtidspunktet.

Da husdyrbruget råder over mere end 750 stipladser til søer, er ejendommens svinehold omfattet af EU's IE-direktiv. Dermed skal miljøgodkendelsen jf. husdyrgodkendelsesbekendtgørelsens² § 41 tages op til revurdering, og der skal om nødvendigt meddeles påbud eller forbud, når EU-kommissionen i EU-tidende har offentliggjort en for produktionen relevant BAT-konklusion. Husdyrbruget skal således revurderes senest 4 år efter offentliggørelsen af BAT-konklusionen i EU-tidende. Der er vedtaget ny BAT-konklusion for intensiv svine- og fjerkræbrug d. 21.02.2017. Nærværende tillæg forventes revurderet 2025, idet vilkårene heri er omfattet af 8 års retsbeskyttelse.

Dato for godkendelse: 12. januar 2018.

Håkon Karlsen
Miljømedarbejder
Natur og Landbrug, Haderslev Kommune

Journal nr.: 17/11048

¹Bekendtgørelse af lov om husdyrbrug og anvendelse af gødning mv. – LBK nr. 442 af 13/5/2016.

² Bekendtgørelse nr. 211 af 28. februar 2017 om tilladelse og godkendelse m.v. af husdyrbrug



Konsulent: Christina Kittner, Sweco

1.1 Ejer og driftsforhold

Dette afsnit indeholder ansøgers kontaktoplysninger samt oplysninger til identifikation af husdyrbruget.

Ansøger og kontaktperson

Navn: Henning Jakobsen
Adresse: Diernæsvej 192
Postnummer: 6100 Haderslev
Telefon: 21226460
Mobiltelefon: 21226460
E-mail: elbjerg@c.dk

Bedriftoplysninger

Navn på bedriften: Elbjerg
Adresse: Diernæsvej 192
Postnummer: 6100 Haderslev
CVR-nummer: 31798256
P-nummer: 1014906890

Konsulent:

Navn: Britt Bjerre Paulsen
Adresse: Peberlyk 2
Postnummer: 6200 Aabenraa
Telefon: 74 36 50 79
Mobiltelefon: 61 61 79 93
E-mail: bbp@landbosyd.dk

Matrikler på ejendom

Matrikler på ejendom Elbjerg

Ejerlav	Matrikel nummer
Diernæs, Hoptrup	118
Sønderballe, Hoptrup	3a
Diernæs, Hoptrup	134
Diernæs, Hoptrup	66

1.2 Godkendelsespligt

I dette afsnit gøres der rede for, hvorfor projektet er godkendelsespligtigt.

Den 21. april 2017, har Haderslev Kommune modtaget ansøgning om tillæg til miljøgodkendelse fra Henning W. Jakobsen, Diernæsvej 192, 6100 Haderslev. Der søges om udvidelse af dyreholdet til 1.260 årssøer med 35 fravænnede grise pr årssø (til 8 kg) og 10.500 smågrise (5 – 7,5 kg), i alt svarende til 298,36 DE. I forbindelse med udvidelsen bygges en farestald i forlængelse af den eksisterende, og der opstilles en klimacontainer til smågrise.

Husdyrbruget har en gældende miljøgodkendelse efter husdyrbrugslovens § 12, stk. 2 af 18. maj 2009. Miljøgodkendelsen omfatter udvidelse af ejendommens dyrehold fra 650 årssøer med 28 smågrise til 9 kg, 200 smågrise (9-30 kg) og 200 slagtesvin (30-102 kg) svarende til 166,79 DE - til 1.300 årssøer med 28 smågrise til 9 kg og 650 slagtesvin (60-102 kg) svarende til 331,81 DE, samt etablering af nye staldafsnit m.v. Der blev givet 3 års frist for udnyttelse af miljøgodkendelsen til den 18. maj 2012.

Den 25. juni 2014 meddelte Haderslev Kommune et tillæg til miljøgodkendelsen. Tillægget omfattede godkendelse af en årlig produktion på husdyrbruget af 1.175 årssøer med 35 grise pr. årssø til 9 kg (41.125 stk./år) svarende til 287,41 DE. En forudsætning for udvidelsen af bedriften var tilladelse til udvidelse af eksisterende farestald og drægtighedsstald.



Ansøgning om tillægsgodkendelse efter § 12, stk. 3 i Husdyrgodkendelsesloven³ er modtaget via ansøgningssystemet www.husdyrgodkendelse.dk den 21. april 2017. Den endelige version, version 2, forelå den 04.09.2017.

Tillægget meddeles på de supplerende vilkår, der fremgår af nærværende tillæg til miljøgodkendelse, samt kommunens vurdering.

1.3 Godkendelsens omfang

I dette afsnit gøres der rede for projektets overordnede forhold, som ikke direkte har med miljøpåvirkningen at gøre. Der gøres rede for, hvad projektet omfatter, dvs. hvilke ejendomme og bygninger, hvilket dyrehold samt eventuelle biaktiviteter. Der oplyses desuden om tidligere godkendelser af husdyrbruget.

1.3.1 Projektets omfang

I dette afsnit redegøres kort for projektets omfang.

Ansøgers tekst

Der søges om godkendelse til en fremtidig produktion på 1.260 årssøer med 35 fravænnede grise á 8 kg pr. årssø og 10.500 smågrise fra 5-7,5 kg.

Det er ønsket at bygge en farestald med 56 stipladser i forlængelse af de nuværende farestalde mod vest, samt at opstille en klimacontainer, der skal huse ca. 1/3 af smågrisene, der går for sig.

Foranstaltninger ved ophør af produktionen

I forbindelse med ophør af husdyrproduktion, vil der enten ske det, at ejendommen overdrages med alt indhold til en anden husdyrproducent – eller også vil anlægget blive tømt for dyr og gødning. Rester af kemikalier, olie, medicin, kanyler samt andet affald vil blive bortskaffet iht. kommunens affaldsregulativ. Gastanken vil om nødvendigt blive tømt. Gældende love og regler vil blive overholdt.

Alternativer

Af logistik- og arbejdsmæssige årsager skal de nye stalde og produktionsudvidelsen nødvendigvis ske i tilknytning til de eksisterende stalde og den eksisterende produktion. Dette sammen med den nuværende produktions placering gør, at der reelt ikke kan peges på andre og bedre placeringsmuligheder.

0-alternativet vil være at bedriften fortsætter husdyrproduktionen som hidtil, hvilket ikke er et reelt alternativ, da det vil betyde en afvikling set i forhold til den generelle økonomiske samfundsudvikling.

Haderslev Kommunes vurdering

For at imødekomme husdyrgodkendelseslovens § 26 stk. 2 vurderes nudrift at skulle angives til det dyrehold, der lå til grund for miljøgodkendelsen i 2009, idet ansøgning om tillæg er indgivet mindre end 8 år efter, at husdyrbrugets miljøgodkendelse blev meddelt.

³Bekendtgørelse af lov om miljøgodkendelse m.v. af husdyrbrug - LBK nr. 256 af 21/03/2017



Nudrift bør således være: 650 årssøer med 28 smågrise til 9 kg, 200 smågrise (9-30 kg) og 200 slagtesvin (30-102 kg). Der ud over foretages der en mindre ændring af bygningsmassen.

Det er Haderslev Kommunes vurdering at udvidelsen og ændringerne kan godkendes med et tillæg til den eksisterende miljøgodkendelse, inklusiv det tidligere tillæg til godkendelsen fra 2014.

Husdyrbruget skal placeres, indrettes og drives i overensstemmelse med de oplysninger, der fremgår af ansøgningen, og med de ændringer, der fremgår af denne tillægsgodkendelses vilkår. Ovenstående beskrivelse er kun en kortfattet beskrivelse af projektets omfang, som vil blive beskrevet nærmere i de efterfølgende afsnit.

Det er kommunens vurdering, at projektet kun omfatter anlæg på den aktuelle ejendom og at denne ikke er teknisk eller forureningsmæssigt forbundet med anlæg på andre ejendomme.

Det er kommunens vurdering, at husdyrbruget har truffet de nødvendige foranstaltninger til at forebygge og begrænse forureningen fra husdyrbrugets anlæg ved anvendelse af bedste tilgængelige teknik (BAT). Endvidere vurderer kommunen, at husdyrbruget efter udvidelsen kan drives på stedet uden væsentlige indvirkninger på miljøet. Miljøpåvirkningen, der kommer som følge af udvidelsen på husdyrbruget vurderes ikke at påvirke lokalområdet i negativ retning, jævnfør nærværende tillægsgodkendelse.

Haderslev Kommune gør opmærksom på, at der er meddelelsespligt. Det er kommunen, der vurderer, om fremtidige ændringer af bedriftens dyrehold eller staldindretning, opførsel af nye stalde eller opbevaringsanlæg skal udløse krav om tillæg til miljøgodkendelsen. Ændringer i ejerforhold skal ligeledes anmeldes til kommunen.

Nul-alternativ

Med hensyn til naboer vurderes det, at udvidelsen af husdyrbruget ikke vil betyde væsentlige gener for naboerne omkring husdyrbruget.

Det er endvidere Haderslev Kommunes vurdering, at de socioøkonomiske konsekvenser, af nul-alternativet, dvs. fastholdelse af et konstant produktionsniveau på husdyrbruget, ville være en begyndende afvikling af produktionen. Samfundsmæssigt vil nul-alternativet derfor kunne betyde færre arbejdspladser dels på slagterierne, men også i de mindre lokale virksomheder (vognmænd, foderstoffer med mere), og som følge af dette må det kunne forventes at samfundets indkomstdannelse mindskes. Nul-alternativet vurderes derfor ikke som værende et relevant valg.

Udnyttelsesfrist

Haderslev Kommune gør opmærksom på, at nærværende tillæg til miljøgodkendelse bortfalder, hvis det ikke er udnyttet inden 6 år efter meddelelse, jf. § 48 i husdyrgodkendelsesbekendtgørelsen⁴. Udnyttes tillægget ikke helt eller delvist i tre på hinanden følgende år, bortfalder den del af tillægget, der ikke har været udnyttet i de seneste tre år, jf. § 59a i husdyrgodkendelsesloven.

Vilkår

1) Et eksemplar af miljøgodkendelsen inkl. tillæg skal til enhver tid være tilgængeligt på bedriften. Eventuelt driftspersonale skal være orienteret om tillægsgodkendelsens indhold.

⁴ Bek. nr. 916 af 23.06.2017 om godkendelse og tilladelse m.v. af husdyrbrug.



1.3.2 Tidligere godkendelser

I dette afsnit redegøres kort for husdyrbrugets tidligere godkendelser.

Haderslev Kommune har den 18. maj 2009 meddelt miljøgodkendelse efter Husdyrgodkendelseslovens § 12, stk. 2 til svineproduktion på Diernæsvej 192 i Haderslev. Den 25. juni 2014 meddelte Haderslev Kommune et tillæg til denne miljøgodkendelse. Tillægget blev meddelt efter § 12 stk. 3 i husdyrgodkendelsesloven.

Endvidere er der den 19. januar 2016 truffet afgørelse om udvidelse af staldbygningen på baggrund af dyrevelfærdskrav jf. husdyrgodkendelseslovens § 30.

Vilkårene for husdyrbruget i nærværende tillæg erstatter ikke vilkår stillet i miljøgodkendelsen fra 2009 eller tillægget hertil meddelt i 2014. Vilkårene stillet i nærværende tillæg til miljøgodkendelsen er supplerende vilkår til husdyrproduktionen.

Enkelte vilkår i miljøgodkendelsen og tillægget (2014) bortfalder dog med dette tillæg. Kommunen har i bilag 2 i nærværende afgørelse samlet alle vilkår, som er gældende for husdyrbruget. Det fremgår endvidere, hvilke vilkår, der ophæves eller ændres. De øvrige eksisterende vilkår ændres ikke og disse er fortsat gældende.

1.3.3 Biaktiviteter

Ansøger har ikke oplyst om biaktiviteter på husdyrbruget, hvorfor der ikke stilles vilkår hertil.

1.3.4 Husdyrbrugets ophør

Haderslev Kommune vurderer, at vilkår i miljøgodkendelsen af maj 2009 også omfatter senere opførte anlæg for så vidt angår foranstaltninger ved husdyrbrugets ophør (vilkår 29-30). Haderslev Kommune vurderer, at vilkårene omhandlende tiltag ved *husdyrbrugets ophør* er tilstrækkelige til at undgå forureningsfare og til at sikre, at ejendommen ikke vil blive et attraktivt levested for eksempelvis rotter.

1.4 Offentlighed og høring

I dette afsnit gøres der rede for inddragelsen af offentligheden i forbindelse med denne afgørelse.

1.4.1 Offentlighed og høring

Der gøres her rede for inddragelse af offentligheden og lovpligtige høringer.

Høring af naboer og parter

Naboer og parter, samt ansøger selv og øvrige parter der har anmodet om orientering i sagen blev orienteret om ansøgningen om tillægsgodkendelse den 21.12.2017 med en frist på 3 uger til at indsende bemærkninger.

Der indkom ingen bemærkninger.

Offentliggørelse og klagevejledning

Tillæg til miljøgodkendelse af svineproduktion på Diernæsvej 192, 6100 Haderslev i henhold til § 12, stk. 3 i Bekendtgørelse af lov om miljøgodkendelse mv. af husdyrbrug, vil blive offentliggjort den 12. januar 2018 på hjemmesiden dma.mst.dk. Du skal søge på adressen under offentliggørelser.



Klagefristen er fire uger fra offentliggørelsen, hvilket betyder, at en eventuel klage skal være Haderslev Kommune i hænde senest fredag den 9. februar 2018. Ansøger vil ved klagefristens udløb få besked om kommunen har modtaget klager.

Det er muligt for enhver med individuel væsentlig interesse i en sag at påklage afgørelsen til Miljø- og Fødevareklagenævnet.

Hvis du ønsker at klage over denne afgørelse, kan du klage til Miljø- og Fødevareklagenævnet. Du klager via Klageportalen, som du finder et link til på forsiden af www.nmkn.dk. Klageportalen ligger på www.borger.dk og www.virk.dk. Du logger på www.borger.dk eller www.virk.dk, ligesom du plejer, typisk med NEM-ID. Klagen sendes gennem Klageportalen til Haderslev Kommune, som har truffet afgørelsen.

En klage er indgivet, når den er tilgængelig for kommunen i Klageportalen. Klager betaler et gebyr på 900 kr. for privatpersoners og 1.800 kr. for virksomheders og organisationers vedkommende (2016-niveau).

Miljø- og Fødevareklagenævnet skal som udgangspunkt afvise en klage, der kommer uden om Klageportalen, hvis der ikke er særlige grunde til det. Hvis du ønsker at blive fritaget for at bruge Klageportalen, skal du sende en begrundet anmodning til Haderslev Kommune, Teknik og Miljø, Simmerstedvej 1A, 1., 6100 Haderslev eller teknikogmiljoe@haderslev.dk. Haderslev Kommune videresender herefter anmodningen til Miljø- og Fødevareklagenævnet, som træffer afgørelse om, hvorvidt din anmodning kan imødekommes.

Søgsmål kan anlægges for domstolene i henhold til § 90 i Husdyrgodkendelsesloven. Ønskes afgørelsens gyldighed afprøvet ved domstolene, skal sagen være anlagt inden 6 måneder efter afgørelsen er offentliggjort eller, hvis sagen påklages, inden 6 måneder efter at den endelige administrative afgørelse foreligger.

Haderslev Kommune gør opmærksom på, at der i medfør af Offentlighedslovens § 7⁵ er mulighed for aktindsigt i sagen. Tidspunktet for eventuelt gennemsyn af sagen kan aftales telefonisk med Haderslev Kommune på 74 34 21 45.

Underretning

Orientering om denne afgørelse er sendt til følgende:

Som brev til implicerede parter:

Ansøger:

- Henning W. Jacobsen, Diernæsvej 192, 6100 Haderslev

Til naboer indenfor konsekvenszonen (se bilag 3)

- Tt-Netværket P/S, Amager Strandvej 60, 2300 København S
- Chresten Lei, Diernæs Strandvej 23, 6100 Haderslev
- Christian Lauritzen Jakobsen, Diernæs Strandvej 26, 6100 Haderslev
- Lene Nielsen og Henning Wormsdorf Jakobsen, Diernæsvej 192, 6100 Haderslev

⁵ Lov om offentlighed i forvaltningen - [LOV nr. 606 af 12/06/2013](#).



Haderslev

- Anne Marie Juhl, Hans Christian Bohsen Juhl og Sønderballegård I/S / Hans Chr Juhl, Diernæsvej 201, 6100 Haderslev
- Torben Damm Thaysen, Diernæsvej 202, 6100 Haderslev
- E.S. Holding A/S, Diernæsvej 203, 6100 Haderslev
- Kim Fuglsig, Diernæsvej 208, 6100 Haderslev
- Svend Aage Nissen, Dundelum 30, 6100 Haderslev
- Peter Bohsen Juhl, Fasanvej 5, 6500 Vojens
- Carl Johannes Krag, Skovby Bygade 15, 6200 Aabenraa
- Steen Hansen, Venbjerg 46, 6100 Haderslev
- Claus Fuglsig Jensen, Aastrupvej 25, 6100 Haderslev

Som e-mail med vedhæftet fil:

- Ansøgers konsulent: Britt Bjerre Paulsen, Peberlyk 2, 6200 Aabenraa, e-mail: bbp@landbosyd.dk
- Danmarks Naturfredningsforening, Masnedøgade 20, 2100 København e-mail: dn@dn.dk
- Det Økologiske råd, Blegdamsvej 4B, 2200 København N e-mail: husdyr@ecocouncil.dk
- DOF, Vesterbrogade 140, 1620 København V. e-mail: natur@dof.dk

Som e-mail med link til kommunens hjemmeside:

- Styrelsen for Patientsikkerhed, Tilsyn og Rådgivning Syd, Nytorv 2, 1. sal, 6100 Kolding e-mail: sesyd@sst.dk
- Danmarks Fiskeriforening, Nordensvej 3, 7000 Fredericia e-mail: mail@dkfisk.dk
- Ferskvandsfiskeriforeningen for Danmark, Wormstrupvej 2, 7540 Haderup e-mail: nb@ferskvandsfiskeriforeningen.dk
- Arbejderbevægelsens Erhvervsråd e-mail: ae@aeraadet.dk
- Forbrugerrådet, Fiolstræde 17, Postboks 12188, 1017 København K. e-mail: fbr@fbr.dk
- Lokalfd. Danmarks Naturfredningsforening Haderslev, Bent Karlsson, Højgårdsvej 9, Brøndlund, 6500 Vojens e-mail: bent.karlsson@mail.dk
- Lokalfd. Danmarks Sportsfiskerforbund,
- Danmarks Sportsfiskerforbund, Skyttevej 4, 7182 Bredsten e-mail: post@sportsfiskerforbundet.dk
- DOF Sønderjylland v/ Jørn V. Sørensen, Kongevej 64, 6100 Haderslev e-mail: haderslev@dof.dk

1.4.2 Ikke-teknisk resume

Projektet og dets miljømæssige konsekvenser beskrives i et ikke-teknisk resumé, der gør det muligt for offentligheden at få indblik i projektet og konsekvenserne af godkendelsen af projektet.



Henning W. Jacobsen har søgt om tilladelse til en udvidelse af svineproduktionen til en fremtidig produktion på 1.260 årssøer med 35 fravænnede grise á 8 kg pr. årssø samt 10.500 smågrise fra 5-7,5 kg.

Der er på ansøgningstidspunktet en godkendt produktion på 1.175 årssøer med 35 fravænnede grise á 9 kg pr. årssø, svarende til 281,37 DE jf. opdateret beregning i www.husdyrgodkendelse.dk.

Der er ingen biaktiviteter på ejendommen.

Det er planen at bygge en farestald på ca. 13 m i forlængelse af eks. staldbygning, og at opstille en klimacontainer ved den nye vest-gavl af farestaldene.

Begrundelsen for ansøgningen er, at det er antallet af farestier, der er begrænsende for produktionens størrelse. Ved at indrette klimacontainer og "babystald" til de mindste fravænnede grise, kan der sørges godt for de grise, der er lidt små ved fravæning. Der er rigeligt med stier i løbe-drægtighedsstaldene.

Udvidelsen vil medføre en let øget lugtpåvirkning af ejendommens omgivelser og en marginal øgning af antal transporter til og fra ejendommen. Den øgede lugtemission ikke kommer til at give anledning til øgede gener for naboer. Beskyttelsesniveauet er overholdt.

Den nærmeste nabobeboelse uden landbrugspligt og som ikke ejes af ansøger ligger ca. 370 m sydøst for anlægget. Den nærmeste samlede bebyggelse Sønderballe ligger ca. 430 m sydøst for anlægget. Der er ca. 750 m til det nærmeste eksisterende sommerhusområde, som er beliggende nordøst for anlægget.

Det øgede antal transporter vil ikke give anledning til væsentlige gener for naboer.

Det nærmeste internationale naturbeskyttelsesområde på land ligger ca. 7,7 km nordvest for ejendommen. Området er Natura 2000 område nr. 92 herunder fuglebeskyttelsesområde nr. 59, Pamhule Skov og Stevning Dam samt habitatområde nr. 81 Pamhule Skov og Stevning Dam. Der er ca. 675 m til det nærmeste beskyttede § 7 areal. Det er tale om et overdrevsareal, der bliver afgræsset. Beskyttelsesniveauet for ammoniakdeposition i naturområderne er overholdt.

Byggeriet påbegyndes så snart tillægsgodkendelse og byggetilladelse er på plads. Det forventes at kunne gennemføres i løbet af nogle få måneder.



2 Anlægget

2.1 Dyrehold og management

I dette afsnit oplyses der om dyr og staldsystemer, der indgår i ansøgningen, samt om management og brug af bedste tilgængelige staldteknologi på husdyrbruget.

Ansøgers tekst

Beskrivelse af dyreholdet

BAT indenfor management/godt landmandskab er i BREF (referencedokument for bedste tilgængelige teknikker, der vedrører intensiv fjerkræ- og svineproduktion) defineret på en række områder. På bedriften er der taget følgende forholdsregler:

Der føres journal over udbringning af uorganisk gødning og husdyrgødning på markerne i form af mark- og gødningsplan, som endvidere bruges til planlægning af kommende sæsons gødsning.

Der føres ikke løbende journal over vand- og energiforbrug samt spild, men elforbruget fjernaflæses og opgøres månedligt.

Der er udarbejdet en beredskabsplan, så forholdsregler i forbindelse med uheld med kemikalier og gylle, brand mv. er beskrevet.

Der er ikke udarbejdet egentlige planer for reparation og vedligeholdelse af anlægget. Der foretages daglige tjek og løbende service på anlæggene. Der er serviceaftale på foderanlæggets skivemølle, brandmateriale og rottebekæmpelse.

Der foreligger ikke egentlige uddannelses- og træningsprogrammer, men de ansatte sendes i arbejdstiden på relevante kurser, når der er behov, alt efter hvilke typer arbejdsopgaver, de skal udføre.

Der lægges stor vægt på godt management og god staldhygiejne. Der er rodemateriale ved søerne.

Hvis en so ser ud til at udvikle tendens til skuldarsår lægges en gummimåtte ind i stien.

Herudover vaskes farestaldene rutinemæssigt efter hvert hold. Løbe-/drægtighedsstaldene vaskes en gang årligt – primært i varme perioder, så dyrene ikke bliver kolde, da staldene aldrig er helt tomme. I kolde perioder er luftfugtigheden så høj, at vandet ikke kan bortventileres hurtigt nok.

Gyllen udbringes som hovedregel aldrig på søndage og helligdage, og der køres aldrig op til beboelsesejendomme på lørdage. Gyllen udbringes med gylleudlægger. Gyllen pumpes enten fra gyllebeholderne ud til hydranter, eller også suges den direkte fra gyllebeholderne eller en mobil buffertank, der fyldes fra en lastbil. Der er ingen transport af gylle med traktor og gyllevogn på offentlige veje.

Gyllen udsluses som hovedregel hver 14. dag. Aldrig på lørdage eller søn- og helligdage.

Dybstrøelse fra drægtighedsstald med dybstrøelse muges ud fra stalden og køres som hovedregel direkte ud og fordeles i marken. Hvis det lægges i markstak sikres det, at gødningen er ensartet og har en høj tørstofprocent i alle delpartier.

På baggrund af ovenstående vurderes det, at ansøger bruger BAT indenfor management.

Egenkontrol

Der føres forskellige skriftlige opgørelser over egenkontrol. Der føres logbøger over flydelag på gyllebeholderne. Der føres driftsjournal i form af produktionsstyring med oplysninger og dokumentation for antal dyr flyttet til og fra ejendommen, antal dyr bortskaffet til destruktion samt antal og vægt af dyr sendt til slagteri. Produktionsstyringen og kassebogen med tilhørende bilag føres løbende.

Der udarbejdes medicinregnskab.

I løbet af dagen holdes anlægget under opsyn, og hver dag tages en inspektionsrunde på ejendommen for at tjekke, om anlæggene kører, som de skal.

Herudover er der en række andre faste procedurer, som det dog ikke ønskes, at der skal føres journaler over:

- Der vaskes stalde inklusiv ventilatorer efter hvert hold i farestaldene.
- Ved overpumpning af gylle fra forbeholder til gyllebeholder tjekkes først, om der er plads.
- Evt. spild ved fodersiloer samles op og bortskaffes.

Gyllen udsluses til forbeholderen ved træk og slip system. Fra forbeholderen pumpes gyllen videre til gyllebeholderne.

Der er desuden alarmer i forbindelse med strømsvigt, hvor ventilationsanlæg og foderanlæg ikke længere fungerer.

Ansøger har ingen umiddelbare forslag til yderligere egenkontrol. Så vidt muligt vil det gerne undgås, at skulle føre flere driftsjournaler, da der jo ikke bruges flere ressourcer i form af råvarer, hjælpestoffer, energi osv. end nødvendigt.

BAT foder

Der er på ansøgningstidspunktet pålagt ejendommen restriktioner i forhold til fodring, idet søerne jf. tillæg til miljøgodkendelse fra 2014 skal fodres med 141 gram råprotein pr. FE. I miljøgodkendelsen fra 2009, som ligger til grund for nudriften af husdyrbruget, er der ikke anvendt foderoptimering som virkemiddel til reduktion af ammoniakemission fra anlægget. I ansøgningens nudrift er der derfor ikke indtastet oplysninger om foderoptimering, hvorved www.husdyrgodkendelse.dk beregner på baggrund af normtal.

Der blandes eget foder på ejendommen. Der anvendes fasefodring som beskrevet under afsnittet "Ensilage og foderopbevaring". For tiden ligger foderniveauet på:

Søer og gylte:

- 1.400 FE pr. årssø inkl. polte
- 110-120 g råprotein pr. FE



Fodermængde og råprotein ligger rigtig lavt i forhold til norm, især set i forhold til at der fravænnenes 35 grise /årsso og med en fravænningsvægt på 8 kg. Fodringen må således siges i høj grad at leve op til BAT. Der ønskes dog ikke vilkår om fodring på dette niveau, da der kan opstå situationer, hvor der kan være behov for at ændre på fodringen.

I www.husdyrgodkendelse.dk er anvendt normtal for fodermængde og råproteinindhold, hvilket bør være udgangspunkt for fodervilkår i godkendelsen. Med dette niveau for fodring, sammen med den indtastede gyllekøling, er både BAT og generelt ammoniakreduktionskrav overholdt.

Beskrivelse af anlægget

I www.husdyrgodkendelse.dk er til brug for lugtberegningen indtastet 1.260 stipladser til 1.260 årssøer, samt stipladser til smågrise til babystald og klimacontainer.

I lugtberegningens (og dyreenhedsberegningens) definition af en årsso indgår endvidere det nødvendige antal orner samt sopolte. Derudover er der behov for at have et antal tomme sygestier, så der altid er ledige sygestier i alle dele af staldene, så syge / overbelastede dyr ikke skal flyttes langt for at komme i en sti for sig selv. Der er endvidere behov for et antal flyttepladser, så farestier og drægtighedspladser kan rengøres og desinficeres mellem hvert hold, uden at et antal søer skal "gå på gangen" før de kan flyttes ind.

Staldanlægget er indrettet med henblik på at give gode betingelser for dyrene, og gode arbejdsbetingelser for medarbejderne.

Der er derfor projekteret med et antal stipladser, der er lidt større end det antal, der er indtastet i www.husdyrgodkendelse.dk:

- 1.260 søer
- 60 sygestier
- Ca. 120 tomme stier til omflytning, vask og ammesøer
- 8 orner
- 120 sopolte

I alt ca. 1.700 stier i farestald og drægtighedsstald.

Målet er at fravænne 35 smågrise /so, men nogle af dem bliver fravænnet som relativt små, og kommer så op og så i klimastalden indtil de er blevet lidt mere robuste. Det kan være fravænningsalderen i gennemsnit bliver mindre end de 8 kg - nogle af dem bliver flyttet direkte fra farestalden til smågriseejendommen, og nogle af dem kommer så en tur omkring klimastalden og går der nogle dage.

Rengøring desinficering

Stalde og gange vaskes med koldt vand. Farestaldene desinficeres pt. med et oxiderende desinfektionsmiddel kaldet Nordic Oxydes fra Nordic Stald Kemi ApS. Der sker ingen vask af transportbiler, der afhenter dyr eller leverer foder.

Som nævnt under "Vandbesparende foranstaltninger" er der i eftersituationen overbrusningsanlæg i drægtighedsstaldene 3 og 4. Overbrusningsanlægget benyttes til køling



(overbrusning af dyrene) samt til iblødsætning af staldene før vask. Efterfølgende vaskes med højtryksrensere og koldt vand.

Ventilationsoplysninger

Lufttydelserne er for det eksisterende anlæg oplyst af SKOV A/S. Lufttydelserne er for de nye stalde beregnet ud fra SKOV A/S's oplysninger og de enkelte staldafsnits dyretype, antal stipladser og antal afkast.

Stald nr.	Ventilationstype	Antal afkast (udsugninger)	Højde
1	Undertryk	2	ca. ½ m over kip
2	Undertryk	1	ca. ½ m over kip
3	Undertryk, multistep	5	ca. ½ m over kip
4	Undertryk, diffus	3	ca. ½ m over kip
5	Undertryk, diffus	0	ca. ½ m over kip
6	Undertryk, diffus	8	ca. ½ m over kip
7	Undertryk, diffus	2	ca. ½ m over kip
8	Undertryk, diffus	2	ca. ½ m over kip
9	Undertryk, diffus	2	ca. ½ m over kip

Øvrige anlæg

På begge gyllebeholdere er der et tæt flydelag af halm.

Der er 1 forbeholder på 20 m³. I eftersituationen er der indendørs i fodercentralen i det gamle anlæg 6 færdigvaresiloer og en fedttank samt i soanlægget 3 færdigvaresiloer.

Stalde, gyllebeholdere, andre bygninger, korn- og fodersiloer, ventilationsafkast, relevante dræn, afløb, befæstede arealer, adgangs- og interne transportveje, drikkevandsboringer m.v. fremgår af bilag 4 – Oversigtskort over anlæg.

Arealerne omkring bygningerne er befæstede med 16/32 sten, og der er ingen afløb.

Der er ingen ensilageplads, møddingsplads eller nedgravede olietanke på ejendommen.

Døde dyr

Selvdøde og aflivede patte- og smågrise opbevares i en kølecontainer indtil afhentning. Selvdøde og aflivede søer og polte opbevares på afhentningspladsen indtil afhentning. De selvdøde og aflivede slagtesvin og søer lægges på en specialbygget plade på 1,3 * 2,5 m. Pladen er hævet fra jorden, og dyrene er overdækket af en kadavercap. Dyrene er ikke synlige fra Diernæsvej. Der er etableret beplantning. EAK-koden er 02.01.02.

Redegørelse for mulige uheld

Før der bliver pumpet gylle fra forbeholderen til gyllebeholderne, kontrolleres det, om der er plads i gyllebeholderne. Derudover er der under pumpningen løbende opsyn. Sådan som forbeholderen og gyllekanalerne er konstrueret, kan der ikke ske overløb ved udsugning af gylle fra staldene.



Skulle uheldet være ude, og en gyllebeholder fx bryder sammen, og gyllen løber ud på de omgivende arealer, vil en del af gyllen kunne sive ned gennem jorden. Værst tænkeligt kan gyllen sive ned i drænene. For at forhindre en sådan situation, vil gyllen forsøges tilbageholdt ved at lægge jordvolde ud vha. rendegraver. Endvidere vil markbrønden blive fyldt op med jord, og Vedbæk vil blive dæmmet op med en bigballe. Det vurderes, at der er meget lille sandsynlighed for at dette vil ske. Der har aldrig tidligere været gylleudslip.

I forbindelse med fx slagteristrejke kan der midlertidigt være flere dyr på ejendommen. Dette vil bevirke, at lugtemissionen fra staldanlægget bliver større end normalt. Denne situation forventes at forekomme meget sjældent.

Olietanken står indendørs på ben og på fast underlag. Tanken har påfyldningsalarm. Se punktet "Oplag af olie og kemikalier" for yderligere oplysninger om olietanken.

Omkring gyllebeholderne er der lukkede omfangsdræn og pejlebrønde, som bl.a. inspiceres i forbindelse med tømning af gyllebeholderne. Omfangsdrænets primære formål er at tjekke grundvandsstanden, så beholderen ikke tømmes i niveau under grundvandsstand, idet tømning under grundvandsstand vil kunne forårsage brud på gyllebeholderens bundplade og dermed utæthed.

Sandsynligheden for driftsforstyrrelser og uheld i forbindelse med påfyldning og brug af olie forventes at være meget lille.

Bedste tilgængelige staldteknologi

Med hensyn til BAT og staldsystemer er der flere forskellige definitioner på, hvad BAT er. Dels er der referencedokumentet for bedste tilgængelige teknikker der vedrører intensiv fjerkræ- og svineproduktion (BREF), dels er der BAT-byggebladene, og dels er der www.husdyrgodkendelse.dk's beregninger.

Af BREF-dokumentet fremgår det, at følgende staldsystemer er BAT:

Staldsystemer for søer, løbeafdelingen og drægtighedsstalden:

- Fuld- eller delspaltegulv med vakuumsystem nedenunder til hyppig fjernelse af gylle, eller
- delspaltegulv og en reduceret gødningskanal

Staldsystemer for søer, farestalden:

En boks med fuldspaltede jern- eller plastikgulve og som har:

- en kombination af vand- og gødningskanal, eller
- et udskylningssystem med gødningsrender, eller
- en gødningsopsamler nedenunder.

Staldsystemer for grise, slagtesvinestalden:

- et fuldspaltet gulv med vakuumsystem til hyppig fjernelse af gylle, eller
- et delvist spaltet gulv med reducerede gødningskanaler, med hældende vægge og et vakuumsystem, eller
- et delvist spaltet gulv med et centralkonvekst fast gulv eller et hældende fast gulv foran stien, en gødningsrende med hældende sidevægge og en hældende gødningsbeholder.



Ifølge Dansk Svineproduktion har staldtyper med gyllekanaler med skrå vægge og skrånende gødnings-skakter samt stier med et centralt konvekst massivt gulv ikke fundet udbredelse i Danmark.

Endvidere findes der 5 BAT-byggeblade:

- Køling af kanalbund + linespil (Drægtige søer)
- Faresti med delvist spaltegulv (Diegivende søer)
- Delvist spaltegulv ved 1/3 spaltegulvsareal (Slagtesvin)
- Delvist spaltegulv med skraber og køling af kanalbund (Slagtesvin)
- Luftvasker med syre, rensning af 60 procent afgangsluft (Slagtesvin)

BREF-dokumentet konkluderer, at farestalde med bokse med et delvist spaltet gulv og en reduceret gødningskanal ikke er BAT – mens et fuldspaltet gulv er det, hvis det er af plast eller metal. På dette punkt er der ikke overensstemmelse mellem BREF-dokumentet, BAT-byggebladene og www.husdyrgodkendelse.dk.

Det samlede anlæg indeholder kun stalde med delvis spaltegulve med vakuumsystem til hyppig fjernelse af gylle. Hvor ofte "hyppig fjernelse" er, er ikke nærmere defineret i BREF-dokumentet.

Der udsluses gylle hver 2. uge, og normalt aldrig i tidsrummet fredag eftermiddag til og med søndag samt på helligdage.

I alle staldafsnit i det nye soanlæg vil der være installeret køling af kanalbund med en ammoniakreduktionseffekt på min. 12 % og årlige driftstimer på 8.760 timer. Der installeres ikke linespil til skrabning af kanalbunden.

De eksisterende sostalde er bygget i 2004, og forventes at have en restlevetid på min. 25 år. Det vil sige, at eventuelle krav til BAT må vurderes i forhold til de normer der er gældende i fremtiden, når miljøgodkendelsen skal revideres. Der er installeret gyllekøling i stalderne, men i ansøgningen er ammoniakeffekten af gyllekølingen ikke regnet med, da der ikke er behov for den til at overholde det generelle ammoniakkrav og BAT. Det vil sige, at de eksisterende sostalde ligesom de nye stalde lever op til BAT.

Den eksisterende slagtesvinestald (stald 1) er bygget i 1973 hhv. 1977 og 1984, og renoveret i 2005. Den er indrettet med delvist spaltegulv og 2/3 fast gulv, og forventes at have en restlevetid på ca. 20 år. Herefter vil den sandsynligvis blive taget ud af brug. Stalden anvendes til drægtige søer/polte.

Luftvaskere med syre er så dyre at etablere, at det vurderes at være ikke proportionalt at etablere.

Forsuringsanlæg med tilsætning af svovlsyre til gyllen vurderes ligeledes at være uforholdsmæssigt dyrt, i forhold til at størsteparten af ammoniaknedfaldet sker på dyrkede arealer, og det ville være ekstra dyrt at etablere i de eksisterende stalde. Gyllekølingen er



valgt, da det ud over en ammoniakreducerende effekt også giver en væsentlig energibesparelse, og dermed forventes at være økonomisk bæredygtigt.

Desuden må det vurderes, at der ikke umiddelbart er problemer med ammoniakdepositionen til det nærmeste § 7 areal, da beskyttelsesniveauet er overholdt, og da der er ca. 7,7 km til nærmeste internationale naturbeskyttelsesområde.

Ud over BREF-dokumentet og BAT-byggebladene er der www.husdyrgodkendelse.dk's beregninger. IT-systemet kommer til den konklusion, at ammoniakreduktionskravet er overholdt.

Ammoniakreduktionskravet er politisk vedtaget og indarbejdet i www.husdyrgodkendelse.dk.

På baggrund heraf, må vi antage, at de eksisterende stalde kan fortsætte indtil disse skal renoveres, og at de nye stalde kan etableres som ansøgt.

Haderslev Kommunes vurdering

Dyrehold

Der stilles vilkår til fastholdelse af den beskrevne produktion. Placering og indretning – herunder antallet af stipladser i de enkelte staldafsnit – ligger til grund for lugtberegningen i ansøgningen, og må ikke fraviges uden forudgående accept fra Haderslev Kommune. Vilkårene 3-4,13-17 i miljøgodkendelse fra 2009 og vilkår 2 i tilladelsen fra 2014 erstattes af nye vilkår i nærværende tillæg.

Der kan dog være situationer (eks. Sygdom i besætningen, slagteristrejke m.v.), hvor dyreholdet vil afvige fra det tilladte. I sådanne situationer skal landmanden kunne dokumentere de særlige omstændigheder overfor Haderslev Kommune, og det er op til kommunen, at vurdere, om afvigelse i dyreholdet skyldes overproduktion eller naturlig variation/udsving. Haderslev Kommune vurderer at variationen i produktionsstørrelse og sammensætning er et tilsynsanziggende.

Vi gør opmærksom på, at antal DE er opgivet ud fra gældende omregningsfaktor⁶ på godkendelsestidspunktet. På tilsynsmyndighedens forlangende skal der foreligge dokumentation for, at vilkår er overholdt. Denne dokumentation kan være i form af gødningsregnskaber, som skal kunne fremvises for de seneste fem år.

Anlæg

I forbindelse med udvidelsen af dyreholdet laves en mindre tilbygning til det nordvestlige staldanlæg, hvor der bygges en farestald, og der etableres en toklimacontainer til smågrise. Anlægget indeholder kun stalde med delvis spaltegulve med vacumsystem. Der foretages hyppig fjernelse af gylle (udslusning af gylle foretages 1 gang hver 14 dag). Der stilles ikke vilkår hertil, idet hyppig udslusning kun har godkendt ammoniakreducerende effekt i staldsystemer med drænede gulve. Idet det ansøgte staldsystem har betydning for lugt- og ammoniakemissioner fra anlægget fastholdes det ansøgte ved vilkår.

⁶ Bekendtgørelse om erhvervsmæssigt dyrehold, husdyrgødning, ensilage mv. – [BEK nr. 374 af 19.04.2017](#)



Der er installeret gyllekølingsanlæg i alle nye staldafsnit samt eksisterende soanlæg. Ammoniakreduktionseffekten for denne teknologi, er i beregningsgrundlaget for nærværende ansøgning, fastsat til 12 %. Der er i ansøgningen kun indtastet gyllekøling for staldafsnit 2, 3 og 6, hvilket fastholdes med vilkår i henhold til Miljøstyrelsens teknologiblad for gyllekøling i stalde til søer og smågrise (2011), jf. afsnit nedenfor.

Management

Der sker ikke ændringer i management, i forhold til den nugældende miljøgodkendelse og tillæg hertil. Derfor vurderer Haderslev Kommune, at det beskrevne management er med til at sikre BAT på husdyrbruget.

Der er i det ansøgte redegjort for risiko for og forebyggelse af uheld m.v. ved, at der er udarbejdet en beredskabsplan. Der er stillet vilkår herom i miljøgodkendelsen (Vilkår 6, 7, 8 75). Haderslev Kommune vurderer, at regelmæssig revision og planens synlighed er medvirkende til at skabe bevidsthed om og derved forebyggelse af uheld. Det er ejerens pligt, at medarbejdere har kendskab indholdet af beredskabsplan. Det vurderes, at vilkårene i miljøgodkendelsen er dækkende.

Rengøring og desinfektion

Mængden af rengøringsvand og drikkevandsspild stiger fra ca. 500 m³ til ca. 1.000 m³. Ændringen skal ses i lyset af at udvidelsen af bedriften vurderes fra det dyrehold, der lå til grund for miljøgodkendelsen i 2009. Da vaskevandet løber til gyllebeholdere redegøres der for mængden under punktet 2.5.2. Husdyrgødning og foder.

Rengøring og eftersyn af ventilationsanlæg anses for værende BAT og sikrer, at emissioner fra anlægget holdes på et minimum, samt reducerer energiforbruget til anlægget mest muligt. Miljøgodkendelsens vilkår 68 vurderes tilstrækkelig til sikring af ovenstående.

Bedste tilgængelige staldteknologi

Toklimastald med delvist spaltegulv er referencestaldsystem for smågrise. Der findes ikke noget teknologiblad herfor udarbejdet af Miljøstyrelsen. Kommunen vurderer på baggrund heraf, at det valgte staldsystem opfylder kravet om BAT.

Referencestaldsystemet for løsgående søer i små grupper er delvist spaltegulv. For øvrige grupper af søer er referencestaldsystemet drænet gulv. Det valgte staldsystem til søerne svarer til referencestaldsystemet.

For at overholde det generelle ammoniakreduktionskrav og ammoniakemissionsniveauerne for BAT, er der etableret gyllekøling. De nye so-anlæg såvel som de gamle er etableret med gyllekøling af kanalbund. I ansøgningen er der kun indtastet gyllekøling i eksisterende staldafsnit 2, 3 og 6 med en ammoniakreducerende effekt på 12 % ved 8760 driftstimer pr. år. Dette medfører, at ammoniakfordampningen fra anlægget reduceres med 240 kg N/år, hvilket fastholdes i nedenstående vilkår.

I tillægget til miljøgodkendelse fra 2014 er det oplyst, at gyllekummerne er 40 cm dybe, og der er i alt ca. 1.850 m² gyllekummeareal, pumpen er 37,5 KW ifølge leverandørens oplysning, mens vilkår 4 i tillægget fastsætter en køleydelse på mindst 30 kWh.

Af Miljøstyrelsens teknologiblad for "Staldindretning - køling af gylle" fremgår det, at afprøvning af gyllekøling i en drægtighedsstald med mekanisk udmugning viste, at der ved en gennemsnitlig køleeffekt på 24 W/m² blev opnået en reduktion på 31 %. Med baggrund heri er



der opstillet nedenstående sammenhæng mellem køleeffekt og ammoniakreduktion for stalde med traditionelt gyllesystem:

Reduktion (%) = $-0,004x^2 + x$, hvor x = køleeffekt, W/m².

Den gennemsnitlige køleeffekt kan ud fra ovenstående formel beregnes til 12,64 W/m². Med et samlet areal på 1.850 m² gyllekanaler med gyllekølingslanger bliver pumpens nødvendige køleeffekt 23,38 kWh (12,64 W/m²*1.850 m²).

Den årlige køleydelse er således: 23,38 KW x 8.760 timer/år = 204.843 kWh.

Idet den installerede pumpe har en køleydelse på 37,5 kWh (dog minimum 30 kWh jf. vilkår 4 i tillæg til miljøgodkendelse fra 2014), vurderer Haderslev Kommune, at den installerede pumpe kan levere en ammoniakreducerende effekt på min. 12 % som angivet i ansøgningen.

Ansøger ønsker ikke vilkår til gyllekøling i nye stalde eller øvrige eksisterende stalde, idet etablering af gyllekøling i staldafsnit nr. 2, 3 og 6 er tilstrækkelig til, at det samlede anlæg opfylder kravene til ammoniakemission for så vidt angår BAT samt det generelle ammoniakreduktionskrav.

Der er i miljøgodkendelsen og tillægget hertil stillet vilkår til drift og vedligehold af gyllekølingssystemet i henhold til Miljøstyrelsens teknologiblade, samt tilknyttede vilkår til indretning og drift af anlægget. Vilkårene er vilkår 32-37, 63 og 73 i miljøgodkendelsen, samt vilkår 4-7 og 9-11 i tillæg til miljøgodkendelsen. Kommunen vurderer, at vilkårene vedr. gyllekølingsanlægget i tillægget fra 2014 videreføres, idet der ikke ændres på gyllekølingsanlægget i eksisterende stalde, samt det forhold, at vilkårene sikrer en ammoniakreducerende effekt i stald 2, 3 og 6 på min. 12 %.

Haderslev Kommune vurderer, at vilkårene lever op til Miljøstyrelsens anbefalinger i gældende teknologiblade om køling af gylle.⁷ Vilkår 3 i tillæg til miljøgodkendelse ændres dog, så der er overensstemmelse med nummerering af staldafsnit i nærværende tillæg til miljøgodkendelse. Vilkår 32-37, 63 og 73 i miljøgodkendelsen fra 2009 udgår, da vilkårene i tillægget et dækkende.

Haderslev Kommune vurderer, at den indsendte ansøgning lever op til BAT for så vidt angår staldindretning, og der stilles derfor ikke yderligere vilkår hertil.

Bedste tilgængelige foderteknologi

På baggrund af ansøgers beregninger for ammoniaktab, og dermed dokumentation for overholdelse af ammoniakreduktionskrav og ammoniakemissionsniveauer for så vidt angår BAT, vurderer Haderslev Kommune, at vilkårene 8 samt 12-15 i tillægget fra 2014 vedrørende foderoptimering og egenkontrol for soholdet som udgangspunkt kan udgå. Begrundelsen herfor er, at det generelle ammoniakreduktionskrav samt BAT-emissionsgrænseværdierne i henhold til BAT-standardvilkårene for både ammoniak- og fosforemissioner kan overholdes ved fodring ud fra gældende normtal fra Aarhus Universitet.

Selvom fodring foretages ud fra normtal, er der dog behov for at stille vilkår til fodring i henhold til Miljøstyrelsens teknologiblade for råprotein i sofoder og smågrisefoder samt fosforindhold i sofoder og smågrisefoder, idet antallet af fravænnede smågrise samt

⁷ Teknologitype: staldindretning – køling af gylle; Version 1, af 26-01-2011.



afgangsvægten herfor ikke følger normen. Vilkår 8 i tillægget fra 2014 erstattes således af nye fodervilkår i nærværende tillæg, mens vilkår 12 i tillæg fra 2014 erstattes af nye samlede egenkontrolvilkår til fodring.

Vilkår

- 2) Den årlige produktion på husdyrbruget må ikke overstige 1260 årssøer med 35 fravænnede grise (8 kg) og 10.500 smågrise (5-7,5 kg), svarende til 298,36 DE, efter dyreenhedsberegninger på godkendelsestidspunktet.
- 3) Husdyrholdet skal være sammensat og staldindretningen udført som ansøgt herunder antallet af dyr, dyretyper, stalde og staldsystemer.
- 4) De nye stalde til smågrise skal indrettes som to-klimastald med delvis spaltegulv.

Den nye farestald skal indrettes med kassestier med delvist spaltegulv, og den nye drægtighedsstald skal være en løsdriftstald med dybstrøelse.

- 5) Gyllekanalerne i staldafsnit 2 (drægtighedsstald), 3 (drægtighedsstald) og 6 (farestald), i alt 1.850 m² – skal forsynes med køleslanger, der forbindes med en varmepumpe.
- 6) Den totale mængde N ab dyr pr. år beregnet som N ab dyr pr. årssø x antallet af årssøer skal være mindre end 28.408 kg N pr. år.
"N ab dyr pr. årssø beregnes ud fra følgende ligning:
$$N \text{ ab dyr pr. årssø} = ((F_{Eso} \text{ pr. årssø} \times \text{gram råprotein pr. } F_{Eso})/6250) - 1,98 - (\text{antal fravænnede pr. årssø} \times \text{fravænningsvægt} \times 0,0257).$$
- 7) Den totale mængde N ab dyr pr. år beregnet som N ab dyr pr. smågris x antallet af smågrise skal være mindre end 527 kg N pr. år.
"N ab dyr pr. smågris beregnes ud fra følgende ligning:
$$N \text{ ab dyr pr. smågris} = (((\text{afgangsvægt} - \text{indgangsvægt}) \times F_{Esv} \text{ pr. kg tilvækst} \times \text{gram råprotein pr. } F_{Esv}/6250) - ((\text{afgangsvægt} - \text{indgangsvægt}) \times 0,0304 \text{ kg N pr. kg tilvækst})).$$
- 8) Den totale mængde N ab dyr pr. år beregnet som P ab dyr pr. årssø x antallet af årssøer skal være mindre end 6.095 kg P pr. år.
"P ab dyr pr. årssø beregnes ud fra følgende ligning:
$$P \text{ ab dyr pr. årssø} = ((F_{Eso} \text{ pr. årssø} \times \text{gram fosfor pr. } F_{Eso})/1000) - 0,58 - (\text{antal fravænnede grise pr. årssø} \times \text{fravænningsvægt} \times 0,006).$$
- 9) Den totale mængde P ab dyr pr. år beregnet som P ab dyr pr. smågris x antallet af smågrise skal være mindre end 135 kg P pr. år.
"P ab dyr pr. smågris beregnes ud fra følgende ligning:
$$P \text{ ab dyr pr. smågris} = (((\text{afgangsvægt} - \text{indgangsvægt}) \times F_{Esv} \text{ pr. kg tilvækst} \times \text{gram fosfor pr. } F_{Esv}/1000) - ((\text{afgangsvægt} - \text{indgangsvægt}) \times 0,0049 \text{ kg P pr. kg tilvækst})).$$
- 10) Søer: Der skal føres en logbog eller en produktionskontrol, hvoraf følgende skal fremgå: antal årssøer, antal fravænnede pr. årssø, fravænningsalder og -vægt, foderforbrug pr. årssø, det gennemsnitlige indhold af råprotein pr. FEso i de anvendte blandinger i henholdsvis drægtigheds og diegivningsperioden, det gennemsnitlige indhold af fosfor pr. FEso i foderblandingerne.



- 11) Smågrise: Der skal føres en logbog eller en produktionskontrol, hvoraf følgende skal fremgå: antal producerede dyr, gennemsnitlige vægtintervaller (indgangs- og afgangsvægt), foderforbrug pr. kg tilvækst, det gennemsnitlige indhold af råprotein pr. FEsv i foderblandingerne, det gennemsnitlige indhold af fosfor pr. FEsv i foderblandingerne.
- 12) P ab dyr pr. smågris og P ab dyr pr. so skal på baggrund af logbogens eller produktionskontrollens oplysninger beregnes for en sammenhængende periode på minimum 12 måneder i perioden 15. september til 15. februar.

2.2 Lokalisering

I dette afsnit gøres der rede for husdyrbrugets lokalisering. Det vil sige hvordan husdyrbruget er placeret i forhold til steder, hvor der efter lovgivningen gælder et fast afstandskrav samt placeringen i landskabet.

2.2.1 Faste afstandskrav

I dette afsnit gøres der rede for husdyrbrugets placering i forhold til de faste afstandskrav, der gælder efter husdyrgodkendelseslovens §§ 6, 8 og 20.

Ansøgers tekst

Generelle afstandskrav

Det er planen at bygge en farestald på ca. 13 meter i forlængelse af eksisterende staldbygning mod nordvest, og at opstille en klimacontainer ved den nye vestgavl af den nordligt beliggende farestald.

Afstandene er enten målt fra nærmeste stald eller fra staldanlægget som beregnet i www.husdyrgodkendelse.dk.



Nærmeste...	Afstand	Beskrivelse	Afstandskrav
Nabo (50 m forbudszone)	ca. 370 m	Fra bygning nr. 1	-
Nabo (ikke ejet)	ca. 370 m	Fra bygning nr. 1	133 m*
Naboskel	ca. 20 m	Fra gyllebeholder nr. 11 til matr.nr. 5 Sønderballe, Hoptrup.	30 m
Beboelse på samme ejendom	ca. 223 m	Nærmeste nye bygning er nr. 10, ny farestald	15 m
Levnedsmiddelvirksomhed	>> 25 m	Der er ingen levnedsmiddelvirksomheder i Sønderballe	25 m
Samlet bebyggelse i landzone	ca. 430 m	Fra Bygning 1 til Sønderballe	236 m*
Byzone	ca. 2900 m	Genner	420 m*
Sommerhusområde	ca. 750 m	Til sommerhusområder Diernæs, Hoptrup	420 m*
Fælles vandindvindingsanlæg	1.600 m	Diernæs Vandværk I/S	50 m
Enkelt vandindvindingsanlæg	>> 25 m	Der er ingen brøndboring tilknyttet ejendommen	25 m
Vandløb	ca. 350 m	Fra bygning 1 til Vedbæk vandløb	15 m
Dræn	16 m	Der er et dræn syd, øst og nord for soanlægget. Drænet udmunder i Diernæs Bugt	15 m
Sø	ca. 950 m	Til Hopsø syd for soanlægget	15 m
Privat fælles vej	15 m	Fra gyllebeholder nr. 13	15 m
Offentlig vej	>> 15 m	Diernæsvej	15 m

* Afstandskravet er opgivet som de beregnede geneafstande. Der skal gøres opmærksom på, at afstanden måles fra et beregnet midtpunkt til beboelsesbygningen ved enkelt beboelse og samlet bebyggelse og til zonegrænse ved sommerhus- og byzoneområde.

Som det fremgår af tabellen herover er alle afstandskrav til enkelt bolig, samlet bebyggelse og byzone overholdt.

Haderslev Kommunes vurdering

I forhold til den eksisterende godkendelse og tillæg hertil, foretages der en mindre tilbygning til den eksisterende farestald, mod nordvest, jf. Bilag – 4. Tilbygningen skal øge antallet af farestier, som er begrænsende for produktionens størrelse. Tilbygningens størrelse er på ca. 325 m². Vest for denne tilbygning etableres en ny klimacontainer til smågrisene. Arealet af den er på ca. 70 m².



Haderslev Kommune vurderer, at alle afstandskrav i husdyrgodkendelseslovens §§ 6, 8 og 20 er overholdt, og der stilles derfor ikke vilkår hertil.

2.2.2 Landskabet og planforhold

I dette afsnit gøres der rede for placeringen af husdyrbrugets bygninger i landskabet, og hvordan de påvirker landskabet.

Ansøgers tekst

Lokalisering og landskab

Det er ønsket at bygge en farestald med 56 stipladser i forlængelse af de nuværende farestalde mod vest, samt at opstille en klimacontainer, der skal huse ca. 1/3 af smågrisene, der går for sig.

Ejendommen og anlægget til husdyrholdet ligger nordvest for den samlede bebyggelse Sønderballe.

Farestalden etableres som en lille forlængelse af det eksisterende byggeri indenfor det byggefelt, der er udlagt til stald. Bygningen opføres i samme materialer, farver, samme højde og taghældning osv. så bygningen vil ikke bevirke en ændret påvirkning af landskabet.



Bygningsbeskrivelse; Nye bygninger er markeret med fed. Stuehuset er opført i mursten og har eternittag.

Bygning	Grundplan	Bygnings højde	Taghældning	Bygningsmaterialer/forvarer	Anvendelse	
1	Slagtesvine-stald (Sopolte)	400 m ²	4,5 m	20°	Teglstens stald med gråt eternittag	Karantæne-stald
2	Løbe-Drægtigheds-stald	435 m ²	7 m	20°	Elementer med søsten og mørkegråt ståltag	Drægtigheds-stald
3	Drægtigheds-stald	1.200 m ²	7 m	20°	Elementer med søsten og mørkegråt ståltag	Drægtigheds-stald
	Sygestald	135 m ²	7 m	20°	Elementer med søsten og mørkegråt ståltag	Drægtigheds-stald
4	Drægtigheds-stald	900 m ²	7 m	20°	Elementer med søsten og mørkegråt ståltag	Drægtigheds-stald
5	Drægtigheds-stald	160 m ²	4 m	20°	Lyse elementer og mørkegrå stålplader, mørkegråt ståltag	Drægtigheds-stald, dybstrøelse
6	Farestald	1.250 m ²	7 m	20°	Elementer med søsten og mørkegråt ståltag	Farestald
7	Klimastald	200 m²	7 m	20°	Elementer med søsten og mørkegråt ståltag	Smågrisestald
8	Farestald	320 m ²	7 m	20°	Elementer med søsten og mørkegråt ståltag	Farestald
9	Ny farestald	13m x 25m 325 m ²	7 m	20°	Elementer med søsten og mørkegråt ståltag	Drægtigheds-stald
10	Klimacontainer	70 m²	3,2 m	2°	Mørkegrå stålplader, mørkegråt tag	Smågrisestald
11	Gyllebeholder	1.100 m ³	2 m	-	Grå betonelementer	Gyllebeholder
12	Gyllebeholder	3.000 m ³	2 m	-	Grå betonelementer	Gyllebeholder
	Service-bygning					
	Fodercentral					
	Lade					
	Stuehus					

Planforhold

Det er planen at bygge en farestald på ca. 13 m i forlængelse af eksisterende staldbygning mod vest, og at opstille en klimacontainer ved den nye vestgavl af farestalden.



9: Ny farestald.

10: Ny klimacontainer



Landskabelige hensyn

Farestalden etableres som en lille forlængelse af det eksisterende byggeri indenfor det byggefelt, der er udlagt til stald. Bygningen opføres i samme materialer, farver, samme højde og taghældning osv. Så bygningen vil ikke bevirke en ændret påvirkning af landskabet.

Lysforhold

På soanlæggets østgavl er der 3 udendørs lysarmaturer. På ladens østgavl er der et enkelt udvendigt dobbelt lysarmatur. Lysene kan ikke genere nogen udenfor ejendommen, da lyset afskærmes af beplantning og bygninger. Der er således ingen fjernvirkninger af belysningen.



Afskærmende beplantning

Der er etableret beplantning på nordsiden af anlægget, på sydsiden ud for staldene, og der er plantet allétræer på sydsiden af indkørslen. Soanlæggets kiphøjde over terræn er mod øst ca. 4 m og mod vest ca. 3 m.

Afhentningsplads døde dyr

....overdækket af en kadavercap. Dyrene er ikke synlige fra Diernæsvej. Der er etableret beplantning.



Haderslev Kommunes vurdering

Det vurderes, at de angive planforhold er korrekt beskrevet og det vurderes, at disse planforhold ikke har betydning for gennemførelse af det ansøgte projekt.

Husdyrbruget ligger indenfor område, der i Kommuneplan 2013 er udpeget som Værdifulde landskaber og indenfor Uforstyrrede landskaber. Husdyrbruget ligger desuden indenfor Kystnærhedszonen. Husdyrbruget ligger ikke indenfor Geologiske interesser.

Hvad gælder for det markerede objekt

Beveringsværdigt landskab, vedtaget (FDK)	fundet 3
Beskyttede naturtyper (DAI) inden for 300 m	fundet 3
KP13 Beveringsværdige landskaber	fundet 2
Offentlige ejendomme, Kommunale arealer	fundet 1
Vandløb rørlagte inden for 10 m	fundet 1
KP13 Særlige værdifulde landbrugsområder	fundet 1
KP17 Beveringsværdige landskaber - forslag	fundet 1
KP17 Større uforstyrrede landskaber - forslag	fundet 1
Beveringsværdigt landskab, forslag (FDK)	fundet 1
Kystnærhedszone (FDK)	fundet 1
Zonkort (FDK)	fundet 1
Drikkevandsinteresser (DAI)	fundet 1
Skovbyggegrænser (DAI) inden for 300 m	fundet 1
Beskyttede diger udtaget historisk	fundet 0



Værdifulde landskaber

I områder, der er udpeget som værdifuldt landskab skal landskabshensynet tillægges stor vægt.

De værdifulde landskaber skal som hovedregel friholdes for nye tekniske anlæg, byudvikling og nye bebyggelser, der skæmmer landskabet eller forringer de visuelle, kulturhistoriske eller oplevelsesmæssige værdier. Byggeri og anlægsarbejder, beplantning m.v., som kan sløre de geologiske landskabstræk, skal undgås.

Et eventuelt nødvendigt byggeri eller anlæg skal placeres og udformes med særlig hensyntagen til landskabet. Ved placering og udformning af byggeri og anlæg, skal der tages hensyn til de interesser, der er knyttet til befolkningens friluftsliv, herunder offentlighedens adgang til naturområder, kyster, skove, kulturminde og oplevelsesrige landskaber, se retningslinje 4.7.2 Offentlighedens adgang.

Uforstyrrede landskaber

Etablering af større byggerier, større veje og større tekniske anlæg i de uforstyrrede landskaber skal undgås.

Er etablering af sådanne anlæg nødvendig, skal de udformes under hensyn til værdierne i det omgivende landskab. Det gælder også i forbindelse med udbygningen og afgrænsning af byer.

Kystnærhedszonen (3 km)

Kystnærhedszonen skal søges friholdt for yderligere bebyggelse og anlæg, som ikke er afhængige af kystnærhed.

Inddragelse af og planlægning for nye arealer skal begrundes planlægningsmæssigt eller funktionelt og kræver kommuneplanlægning.

Mulighederne for placering uden for kystnærhedszone skal belyses i fornødent omfang.

Landskabsbeskrivelse

Ejendommen ligger lige nord for landsbyen Sønderballe. Området ved Sønderballe er et meget tydeligt dødislandskab med store markflader og en del småskove.

Ejendommen ligger relativt lavt i terrænet.

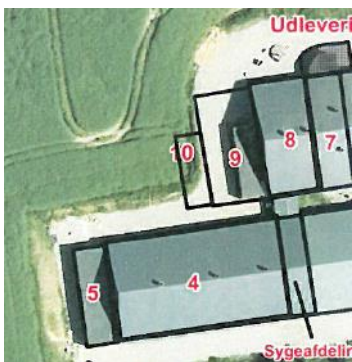
Området fremstår som et storbakket åbent landskab skrånende mod syd og øst mod kysten.

Mod vest er der et større skovområde op mod højdepunktet Knivsbjerg.

Dødislandskabets bakker og variationen i terrænet gør, at der ikke er visuel forbindelse fra gården til kysten eller til Genner Bugt, trods den forholdsvis korte afstand (ca. 1,5 km).

Besigtigelse

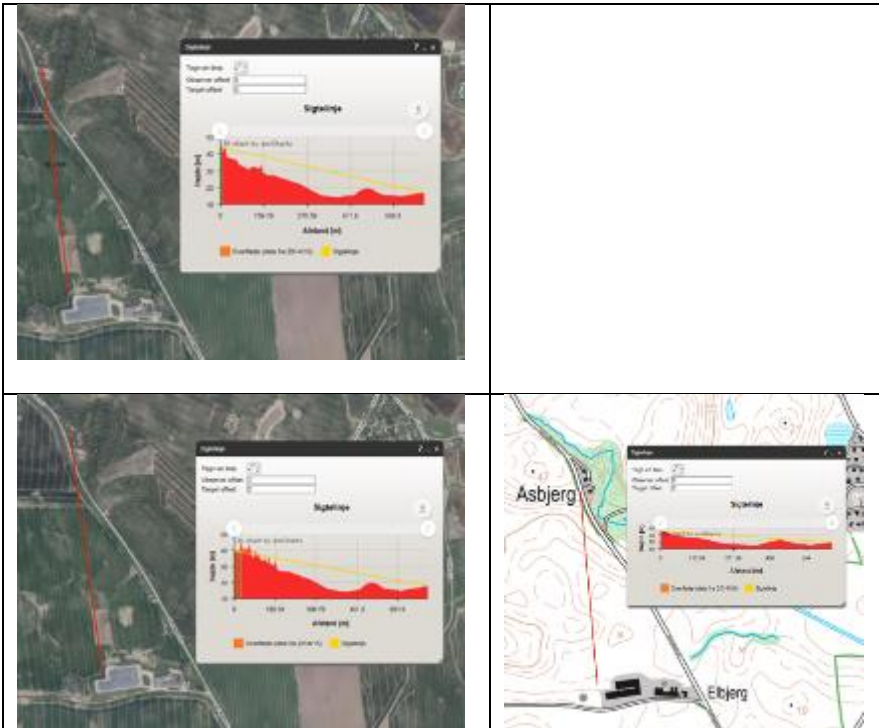
Kommunen har besøgt området den 29. juni 2017 for at vurdere synligheden af de nye staldbygninger for de omkringboende. Der anlægges ny farestald (9) på 13 meter i forlængelse af eksisterende stald og ny klimacontainer (10) vest for ny farestald.



Fra nord

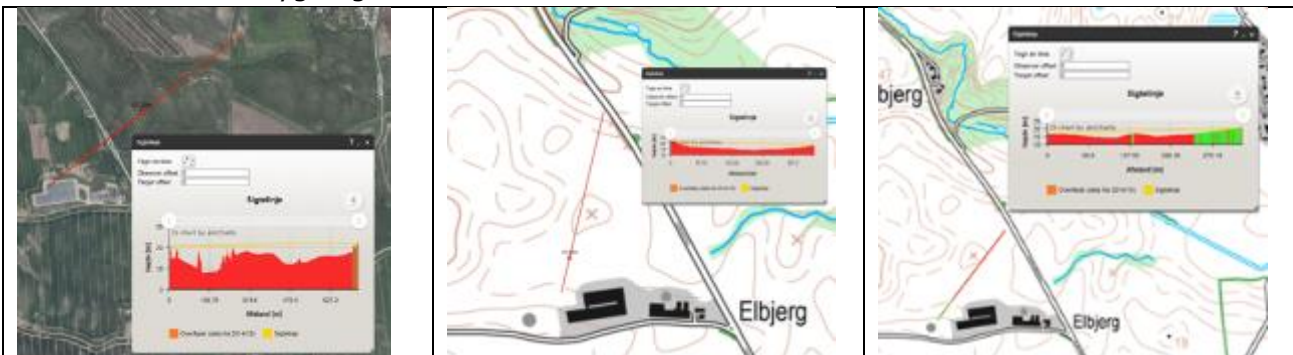
Nye stalde vil blive synlige fra Diernæsvej mod nord og synlige fra naboer mod nord (6-700 meter) især om vinteren. Fra nord ligger staldene helt åbne for indsigt. Der var mangler vedrørende 3-rækket hegn af egnstypiske træer/buske, som der blev stillet vilkår om i § 12 miljøgodkendelse i 2009.





Fra øst

Nye stalde vil næppe blive synlige fra nabobeboelse mod øst (750 m), på grund af eksisterende staldbygning.



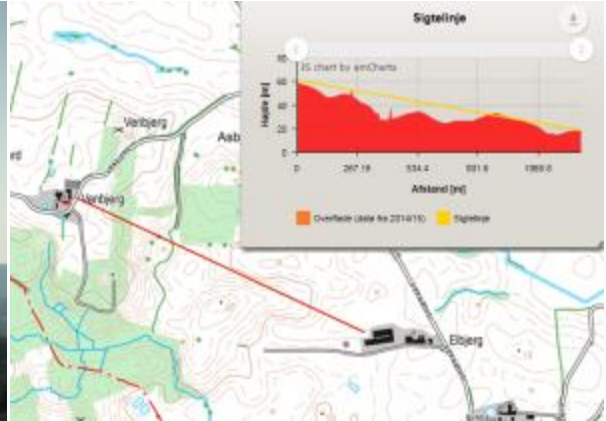
Fra vest

Fra nærmeste nabobeboelse Venbjerg mod vest (1,3 km) bliver tagfladen synlig, der hvor den eksisterende gavl nu er synlig.

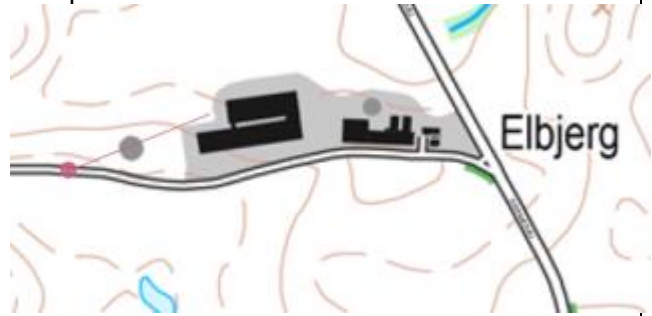
Der er ikke andre nabobeboelser mod vest.



Gården set fra Venbjerg (DSC_0060.JPG)



Fotopunkt



Fra syd

Fra nabobeboelser mod syd i Sønderballe (500 meter) bliver de nye staldbygninger ikke synlige, da de er skjult af den eksisterende sydligste staldbygning.

Vurdering af det konkrete projekt

I forhold til landskabet så vurderes det, at udvidelsen med forlængelse af staldbygning og en container, ikke vil påvirke landskabet væsentligt. I vurderingen forudsættes, at forlængelsen af staldbygningen mod vest er 15 meter, at staldbygningen opføres i samme materialer, farver, samme højde og taghældning som eksisterende staldbygning, der i afgørelse af 19. januar 2016 er oplyst at være med "i lys grå fundablokke fornedet og koksgrå stålplader på den øverste del af væggene og taget", og at der plantes grupper af træer og buske nord for husdyrbruget.

Der etableres ikke mere lys på bygninger end der er pt.

For at indpasse husdyrbruget bedst i landskabet, og for at få en bedre sammenhæng mellem bygninger og det omgivende landskab, skal eksisterende beplantning mod nord udvides mod nord med grupper af træer og buske bestående af hjemmehørende og egnstypiske træer og buske jf. nedenstående beplantningsplan, der supplerer beplantningsplan i ejendommens § 12 miljøgodkendelse fra 2009, der også forudsættes etableret. Beplantningsplanen er drøftet og aftalt med ansøger.

Hver beplantningsgruppe skal have et udtryk af en samlet beplantning, en skovlund, og det opnås ved at eksisterende beplantning mod nord udvides til to grupper af træer med en

blanding af forskellige arter af buske og træer, og grupper med et areal på hver 1000 og 400 m².

Dette for at indpasse husdyrbruget bedst efter landskabet, skabe sammenhæng med landskabet og for at få det til at virke naturligt i forhold til eksisterende omgivelser.

Beplantningsplan



Der stilles derfor vilkår om, at ny staldbygning opføres i samme materialer og farver som eksisterende stald, og at beplantningen mod nord udvides med grupper af træer og buske.

Med de forudsatte vilkår vurderes, at forlængelse af staldbygning og en container kan etableres uden at tilsidesætte de væsentlige landskabelige værdier i området.

Vilkår

- 13) Beplantning mod nord skal udvides med grupper af beplantning af hjemmehørende og egnstypiske træer og buske, som fx en blanding af tjørn, slåen, hassel, bøg, eg, æbletræer, hylde, el, og roser, som vist på ovenstående beplantningsplan (bilag 4a).
- 14) Hver beplantningsgruppe skal have et udtryk af en samlet beplantning, en skovlund, og det opnås ved at plante med en blanding af forskellige arter af buske og træer, og hver beplantningsgruppe skal have et areal på, set fra vest, 1000 m², 400 m².
- 15) Beplantningsgrupperne skal etableres i førstkommande plantesæson efter at nyt staldbyggeri er etableret, og skal til stadighed bevares, suppleres og vedligeholdes.
- 16) Byggeriet skal udformes i samme materialer og farver som eksisterende nye staldbygninger.

2.3 Energi- og vandforbrug

I dette afsnit gøres der rede for husdyrbrugets energi- og vandforbrug, som ses i forhold til BAT, på hvilken baggrund det vurderes om der er grund til at implementere teknik eller management, som kan nedsætte forbruget.

2.3.1 Energiforbrug

Der gøres her rede for husdyrbrugets energiforbrug.



Ansøgers tekst

Energiforbruget i nudrift er registreret og efter ansøgningen forventet:

Type	Forbrug før	Forbrug Efter
El, inklusive korntørring	500.000 kWh	520.000 kWh
Fyringsolie stuehus	2.000 l	2.000 l
Fyringsolie stald – alle stalde opvarmes med varme fra gyllekølingssystemet	0 l	0 l
Dieselolie – ingen arealer drives fra ejendommen	0 l	0 l
Gas – korntørring	3.000 kg	3.000 kg

Energibesparende foranstaltninger

Der er undertryksventilation i alle stalde, jf. tabel om ventilationsoplysninger. Der er etableret gyllekøling i alle sostalde i det eksisterende anlæg. Der vil også blive etableret gyllekøling i alle de nye fare- og drægtighedsstalde. Overskudsvarmen vil blive anvendt til opvarmning af staldanlægget og varmt brugsvand. Der er i miljøgodkendelsen fra 2009 stillet vilkår hertil.

Alle farestalde inklusive ventilationsanlæggene vaskes efter hvert hold. Drægtighedsstaldene vaskes en gang årligt. Herved fjernes snavs m.v. der kan yde modstand og forøge strømforbruget.

Al ventilation er styret af et temperaturreguleret styringssystem, som sikrer, at ventilationen kører optimalt, både med hensyn til temperaturen i staldene og el-forbruget.

Alle ventilationsmotorer er nye lavenergimotorer.

I drægtighedsstaldene 3 og 8 er udsugningsprincippet MultiStep®, der kombinerer trinløs styring med gruppevis styring af udsugningsenhederne i stalden. Klimacomputeren styrer én ventilator trinløst fra 0 til 100 %. Ved 100 % kobler MultiStep® den næste ventilator ind på 100 % hvorefter den trinløst regulerede ventilator begynder forfra på 0 %. Men denne form for regulering spares 50-70 % af det samlede elforbrug til ventilation sammenlignet med et traditionelt styret luftudtag.

I drægtighedsstaldene er der lys over foderstationerne fra kl. 21 – 17. I løbe-/kontrolstalden er der lys fra kl. 05 – 17. I farestaldene er der lys fra kl. 07 – 17.

I farestaldene anvendes der lavenergivarmlamper, og til belysning anvendes der lavenergilystofrør.

Alle stalde er isolerede.

Ifølge referencedokument for bedste tilgængelige teknikker (BREF) der vedrører intensiv fjerkræ- og svineproduktion, anvendes der således BAT (delvis lavenergibelysning, eftersyn og



rengøring af ventilatorer, temperaturstyring der sikrer temperaturkontrol og minimumsventilation i perioder, hvor der ikke er behov for ret stor ventilation).

Haderslev Kommunes vurdering

Når nudriften sættes til det dyrehold, der lå til grund for miljøgodkendelsen i 2009, sker der næsten en fordobling af elforbruget (fra 264.000 kWh). Forbrug af gas til korntørring er uændret.

Haderslev Kommune vurderer at det forøgede forbrug er forbundet med udvidelsen af bedriften. Endvidere er det kommunens vurdering, at det økonomiske incitament til begrænsning af energiforbruget vil medføre, at husdyrbruget er bevist om energiforbrug og muligheder for eventuelle energioptimeringer. Da staldindretningen for det samlede anlæg opfylder krav om BAT, er det kommunens vurdering, at der ikke skal stilles yderligere vilkår i denne tilladelse.

Haderslev Kommune vurderer, at energiforbruget på bedriften er reguleret i den nugældende miljøgodkendelse (vilkår 68-70) og vilkår 16-17 i tillæg hertil, og stiller derfor ikke yderligere vilkår til energiforbrug.

2.3.2 Vandforbrug

Der gøres her rede for husdyrbrugets vandforbrug.

Ansøgers tekst

Vandforbruget er skønnet ud fra det eksisterende forbrug:

Type	Forbrug før	Forbrug efter
Drikkevand	8.400 m ³	9.000 m ³
Vask af stald, overbrusning, iblødsætning m.v.	1.000 m ³	1.000 m ³

Vandbesparende foranstaltninger

Vandbesparelse er opnået ved at placere drikkeventiler over krybberne og under krybbernes overkant. Hos pattegrisene er der opsat bideventiler. Der er således et meget lille vandspild.

I eftersituationen er der overbrusningsanlæg i drægtighedsstaldene 3 og 4. I drægtighedsstald 2, der er en løbe-/kontrolstald, er der ikke installeret et overbrusningsanlæg.

Overbrusningsanlægget anvendes til køling (overbrusning af dyrene) samt til iblødsætning af staldene før vask. Efterfølgende vaskes med højtryksrenser og koldt vand. Farestaldene sættes i blød før vask med højtryksrenser og koldt vand.

Ifølge referencedokument for bedste tilgængelige teknikker (BREF) der vedrører intensiv fjerkræ- og svineproduktion, anvendes der således BAT (brug af højtryksrenser, drikkenipler over trug).

Vandforbruget måles ikke som sådant men tjekkes løbende (ca. en gang om ugen). Staldene kontrolleres dagligt, og der udføres småreparationer med det samme, og om nødvendigt tilkaldes service.



Haderslev Kommunes vurdering

Ud fra ansøgers oplysninger stiger vandforbruget fra 4.200 m³ til 9.000 m³, dvs. omkring en fordobling af vandforbruget. Stigningen tilskrives primært vandbehovet til bedriftens udvidede dyrehold. Derudover anvendes den forøgede vandmængde til det nyetablerede gyllekølingsanlæg.

Haderslev Kommune vurderer, at vandforbruget på bedriften er reguleret i den nugældende miljøgodkendelse (vilkår 76) og vilkår 18-19, 76 i tillæg hertil, og stiller derfor ikke yderligere vilkår hertil.

Der gøres opmærksom på, at evt. forøgelse af tilladt vandindvindingsmængde fra ejendommens egen vandforsyning ikke er indeholdt i nærværende tillæg til miljøgodkendelse.

2.4 Gener

I dette afsnit beskrives de gener, der kan være forbundet med produktionen af husdyr på bedriften og med arbejdet på udbringningsarealerne. Det vurderes hvorledes disse gener kan minimeres.

2.4.1 Lugt

Ansøgers tekst

Anlægget er beliggende længere væk end 300 og 100 m til henholdsvis den samlede bebyggelse Sønderballe og den nærmeste nabobeboelse uden landbrugspligt og som ikke ejes af ansøger. Ejendommen og anlægget til husdyrholdet ligger nordvest for den samlede bebyggelse Sønderballe.

Der er ca. 750 m til det nærmeste eksisterende sommerhusområde, som er beliggende nordøst for anlægget.

Der er ingen kumulation med andre ejendomme med et husdyrhold større end 75 dyreenheder.

Samlet resultat af lugtberegning

Bebyggelse	Kumulation	Model	Ukorrigeret geneafstand (ansøgt)	Ukorrigeret geneafstand (nudrift)	Korrigeret geneafstand (ansøgt)	Korrigeret geneafstand (nudrift)	Vægtet gennemsnitsafstand	Bortscreenet	Genekriterie overholdt
+ Diernæsvej 202	0	FMK	132,87	127,72	132,87	127,72	473,45	Ja	Ja
+ Diernæsvej 203	0	FMK	236,20	227,04	236,20	227,04	542,47	Ja	Ja
+ Diernæs, Hoptrup	0	FMK	420,19	403,89	420,19	403,89	870,53	Ja	Ja

Haderslev Kommunes vurdering

Geneafstanden tager udgangspunkt i afstanden fra lugtcentrum af et staldanlæg til en nabo/områdegrænse, hvor genekriteriet skal overholdes. Da der er flere staldafsnit, er der flere lugtkilder. Der beregnes en vægtet gennemsnitsafstand, som tager hensyn til, at der er forskellige emissioner fra staldafsnittene. Den vægtede gennemsnitsafstand kan ikke angives på et kort, men er en beregnet afstand, som skal være større end den korrigerede/ukorrigerede geneafstand, for at lugtgenekriteriet er overholdt.



Kommunen kan konstatere, at ansøger har udpeget de nævnte boligtyper i forhold til nabo, samlet bebyggelse og byzone korrekt.

Nærmeste nabobolig uden landbrugspligt udgøres af Diernæsvej 202 med genekriterie 15 OUE/m³. Nærmeste samlede bebyggelse er ved Diernæsvej 202 med genekriteriet 7 OUE/ m³. Nærmeste byzone (område udpeget til boliger) er udpeget i Hoptrup ca. km sydøst for ejendommen, med genekriteriet 5 OUE/ m³.

Der forefindes ingen større husdyrbrug (> 75 DE) i området indenfor 100 m fra enkeltbolig eller 300 m fra byzone og samlet bebyggelse.

Ansøgningssystemets beregninger viser, at husdyrgodkendelseslovens lugtgenekrav er overholdt til enkelt bolig, samlet bebyggelse og byzone. På den baggrund vurderes det, at det ansøgte ikke vil medføre væsentligt forøgede lugtgener i forhold til omkringboende. Haderslev Kommune vurderer at vilkår vedrørende gyllekøling i miljøgodkendelsen og vilkår 20 og 21 i tillægget hertil, sikrer minimering af lugtgener fra husdyrbruget. God staldhygiejne samt renholdelse af omgivelserne på ejendommen vurderes at medvirke til at minimere lugtudbredelse fra husdyrbruget.

Den vejledende lugtkonsekvenszone er beregnet til 565,26 meter. Beboelsesejendomme inden for denne zone er vurderet at være høringsberettigede i denne sag.

2.4.2 Støj

Ansøgers tekst

Male-/blandeanlægget og kompressor kan ikke høres uden for ejendommen. I forbindelse med gylleudbringning kan der forekomme kørsel i aften- og evt. også i nattetimerne.

Med hensyn til kørsel kan der ske ændringer i driftstiden, idet leverandører kan ændre ruter, og nogen firmaer kører med 2-holdsskift.

Støjkilde	Placering	Driftstid
Ventilationsafkast	På samtlige stalde	Døgnet rundt, men med varierende belastning
Male-/blandeanlæg	Fodercentralen	Efter behov
Fodringstider	Svinestaldene	Normalt 9 - 16 afhængig af staldafsnit
Kompressor i værksted	Laden	Kun ved forefaldende arbejde i værkstedet
Korntørringsanlæg	Laden	Juli, august og september
Lastbiler m.v.	På kørselsveje, ved ind-/udleveringsramper, gyllebeholderne m.v.	Normalt 6 – 19



Tiltag mod støjkluder

Der er udover førnævnte tiltag ikke foretaget yderligere for at dæmpe støjkluderne. Dette er ikke skønnet nødvendigt grundet anlæggets placering i forhold til naboer og arten af støjkluderne, da alle stalde er isolerede, alt foderet tippes af i korngrav og flyttes med kædelevator. I øvrigt er alle ventilationsanlæg nye – og derfor af en støjsvag type.

Haderslev Kommunes vurdering

Med baggrund i ansøgers beskrivelse er det Haderslev Kommune vurdering, at støjen forbundet med driften af det samlede husdyrbrug er reguleret med vilkår i den nugældende miljøgodkendelse vilkår 40 og 41 og dermed ikke vil være til væsentlig gene for omkringboende.

2.4.3 Lys

Ansøgers tekst

På soanlæggets østgavl er der 3 udendørs lysarmaturer. På ladens østgavl er der et enkelt udvendigt dobbelt lysarmatur. Lysene kan ikke genere nogen udenfor ejendommen, da lyset afskærms af beplantning og bygninger. Der er således ingen fjernvirkninger af belysningen.

Haderslev Kommunes vurdering

Med baggrund i ansøgers beskrivelse samt vilkår 11 i den nugældende miljøgodkendelse, vurderer Haderslev Kommune at belysning på ejendommen er reguleret og dermed ikke vil give anledning til væsentlige gener for de omkringboende eller i forhold til landskabelige hensyn.

2.4.4 Fluer og skadedyr

Ansøgers tekst

Fluegener

Fluebekæmpelse sker i overensstemmelse med Statens Skadedyrlaboratoriums retningslinier. I alle staldafsnit anvendes der rovfluer efter behov.

Rottebekæmpelse

Der er pt. indgået aftale med Dansk Skadedyrlaboratorium om rottebekæmpelse. Der er opsat 30 udvendige kasser med gift mod gnavere.

Haderslev Kommunes vurdering

Det vurderes, at gener fra fluer og skadedyr, der kan tilskrives drift af den samlede svineproduktion på Diernæsvej 192, reguleres tilstrækkeligt via vilkår 53 i den nugældende miljøgodkendelse. Idet retningslinjer for fluebekæmpelse varetages af Institut for Agroøkologi, Aarhus Universitet, erstattes vilkår 52 i miljøgodkendelsen med nedenstående vilkår.

Vilkår

- 17) På ejendommen skal der foretages en effektiv fluebekæmpelse og forebyggende foranstaltninger mod fluer. Fluebekæmpelse skal ske i overensstemmelse med de nyeste retningslinjer fra Institut for Agroøkologi, Aarhus Universitet.



2.4.5 Støv

Ansøgers tekst

Det vurderes, at der ingen støvgener er for naboer i forbindelse med håndteringen af foderet.

Haderslev Kommunes vurdering

De ansøgte ændringer på husdyrbruget vil medføre øget håndtering af foder samt transport til og fra ejendommen. Alt foder håndteres i de to fodercentraler, der er placeret på ejendommen. Det færdigblandede foder transporteres herfra i et lukket rørsystem, ud i de enkelte stalde. Antallet af transporter til og fra ejendommen stiger med ca. 30 % sammenlignet med produktionen, der lå til grund for miljøgodkendelsen i 2009. Stigningen skyldes primært flere foder- og dyretransporter.

Haderslev kommune vurderer, at støvgener der kan tilskrives bedriften, reguleres tilstrækkeligt via vilkår i den nugældende miljøgodkendelse (vilkår 42).

2.4.6 Transport

Ansøgers tekst

Til- og frakørsel til anlægget sker ad Diernæsvej. Transporterne sker typisk i dagtimerne. Det forventes, at virksomheden kan overholde Miljøstyrelsens vejledende støjgrænser.

Antallet af transporter er forventede. Der transporteres ikke gylle med gyllevogn eller lastbil fra ejendommen. Gylle fra ejendommen pumpes til hydranter på markerne hvorfra den fordeles med gylleudlægger- se under afsnittet Management samt Bedste anvendelige udbringningsteknik.

Det vurderes, at de ekstra transporter med foder ikke vil give anledning til væsentlige gener for de omkringboende. I øvrigt sker der ikke ændringer i transportbehovet.

Adgangen til ejendommen sker ad offentlig vej. Vejen op til anlægget er en privat fællesvej. Kørsel ind til gyllebeholdere foregår som hidtil til befæstet areal sydvest for eksisterende gyllebeholder.

Kørsel til beholderne vil alene foregå i forbindelse med inspektion af flydelag og beholdere.

I forbindelse med udvidelsen af besætningen vil der blive marginalt flere transporter til og fra ejendommen, men antallet øges langt fra proportionalt med besætningens udvidelse, da der i mange tilfælde vil medtages større mængder pr. transport.

Størsteparten af transporterne sker indenfor tidsrummet kl. 6-19, mens der i forbindelse med høst og udbringning af husdyrgødning vil kunne forekomme transporter i aften- og nattetimerne.



Transporter	Før udvidelse antal/år	Efter udvidelse antal/år
Tilskudsfoeder, fedt og fiskemel	20	20
Korn	140	150
Halm, minibigballe	20	20
Sækkevarer samt bigbags	24	24
Fyringsolie/brændstof/gas	4	4
Levering af smågrise	65	65
Levering af slagtesøer	26	26
Afhentning af døde dyr	75	75
Gyllekørsel, lastbil	0	0
Affald	12	12
Transporter i alt	386	396

Haderslev Kommunes vurdering

Alle transporter til og fra ejendommen, sker via Diernæsvej, sådan som det er beskrevet i miljøgodkendelsen. Som tidligere nævnt stiger antallet af transporter, til og fra ejendommen, med ca. 30 %, sammenlignet med den produktion, der lå til grund for miljøgodkendelsen i 2009. Stigningen skyldes primært flere foder- og dyretransporter. Der sker kun gylletransport til og fra ejendommen i nødstilfælde, hvis der ikke er opbevaringskapacitet på ejendommen.

Landzonen betragtes som landbrugets arbejdsområde og et antal til- og frakørsler på gennemsnitlig 3-4 transporter dagligt vurderes ikke at give anledning til væsentlige lugt, støj eller støvgener i en grad, der ligger over, hvad der må forventes i det åbne land.

Interne transporter og trafik på ejendommen i forbindelse med til- og fra kørsel vurderes ikke at medføre væsentlige gener for omgivelserne, da anlægget ligger samlet, og der ændres ikke på interne køreveje direkte forbi nabobeboelser.

Der stilles ikke vilkår til transport i nærværende tillæg til miljøgodkendelse.

2.5 Forurening

I dette afsnit beskrives den forurening, der kan være forbundet med husdyrbruget og det vurderes om der er fremkommet nye oplysninger, som gør at der er utilsigtet forurening forbundet med en uændret drift af husdyrbruget.



2.5.1 Spildevand

Ansøgers tekst

Spildevandsmængderne er forventede mængder.

Spildevandstyper	m ³ /år efter udvidelse	Afledes til	Renseforanstaltning
Rengøringsvand, drikkevandsspild mv.	1.000 m ³	Gyllebeholder	Ingen
Sanitært spildevand fra stuehus	200 m ³	Nedsivningsanlæg	Ingen
Sanitært spildevand fra folkeholdsfaciliteter	100 m ³	Nedsivningsanlæg	Ingen
Der er ingen befæstede arealer med afløb	0 m ³	-	-

Spildevand afledning

Der er etableret et nedsivningsanlæg til husspildevand samt spildevand fra toilet/ bad i stalden.

Tagvand ledes eks. dræn.

Haderslev Kommunes vurdering

Haderslev Kommune vurderer, at håndteringen af spildevand fra stalde og befæstede arealer sker i overensstemmelse med reglerne i husdyrgødningsbekendtgørelsen⁸.

Det vurderes, at den beskrevne opbevaringskapacitet i henholdsvis egne opbevaringsanlæg og et lejet anlæg ikke er tilstrækkelig til at rumme de angivne mængder spildevand, som angives i ansøgers tekst, hvilket beskrives nærmere i afsnit 2.5.2 Husdyrgødning og foder. Opbevaringen af spildevand vurderes ikke separat, da spildevand opsamles sammen med husdyrgødning fra husdyrbruget.

Øvrigt spildevand håndteres efter anden lovgivning og er ikke omfattet af denne miljøgodkendelse. Haderslev Kommune gør opmærksom på, at der kan være behov for at søge udlednings- eller nedsivningstilladelse. I nugældende miljøgodkendelse er der vilkår (19-22) om afledning af overfladevand og spildevand. Kommunen vurderer, at vilkåret er tilstrækkeligt for at sikre mod forurening af jord og grundvand. Der stilles ikke yderligere vilkår til spildevandshåndtering i nærværende tillæg til miljøgodkendelse.

⁸ Bekendtgørelse om erhvervsmæssigt dyrehold, husdyrgødning, ensilage m.v. – BEK nr. 865 af 23/06/2017



2.5.2 Husdyrgødning og foder

Ansøgers tekst

Ensilage og foderopbevaring

I fodercentralen er der 6 færdigvaresiloer samt en fedttank og 4 påslag til fiskemel og vitaminer og mineraler. I fodercentralen ved soanlægget er der 3 færdigvaresiloer. Alt foderet til søerne bliver produceret på ejendommen. Der produceres 3 forskellige foderblandinger tilpasset søernes produktionscyklus. Pattegrisene får foder leveret i sække.

Herved sikres en meget optimal fodring tilpasset de enkelte dyrs behov.

Der er en tørfoderblander og en skivemølle.

De færdige foderblandinger transporteres i jordlagte foderrør over i færdigvaresiloerne i soanlægget, hvorfra foderet transporteres ud i de enkelte stalde gennem pvc-rør. De 2 jordlagte foderrør ligger inde i det samme 30 cm rør.

Det vurderes, at der ingen støvgener er for naboer i forbindelse med håndteringen af foderet.

Der er ingen ensilageoplag.

Spildevand tilledt gyllebeholder

I følge Landbrugets Byggeblad 95.03-03 er den beregnede årlige gødningsmængde af lager 7.702 m³ fra søerne, og ca. 113 m³ fra pattegrisene, i alt ca. 7815 m³.

Se endvidere punktet "Spildevandsmængde" og afsnittet "Gødningsopbevaringsanlæg".

Bedste tilgængelige opbevaringsteknik

Oversigt over ejendommens opbevaringslagre

Anlæg	Kapacitet i m ³	Opførelsesår	Overdækning	% før	% efter
Gyllebeholder (11)	1.100	1988	Halm	27	27
Gyllebeholder (12)	3.000	2004	Halm	73	73
Forbeholder	20				
I alt	4.120			100	100

Begge beholdere er kontrolleret omkring 2015.

Den beregnede årlige gødningsmængde af lager er 7.815 m³ i eftersituationen. 9 mdr. opbevaringskapacitet svarer til 5861 m³. Der er en beregnet opbevaringskapacitet på 4120 m³. Der er derudover lejet kapacitet på ca. 800 m³ til rådighed hos en nabo, samt kapacitet til min. 2-3 uger i kummerne under staldene, i alt ca. 5300 m³. Det er ansøgers erfaring, at der ikke er problemer med tilstrækkelig opbevaringskapacitet. Der køres gylle ud til raps i efteråret (september), og der kan som regel køres lidt ud i marts måned, så der reelt kun skal være plads til ca. 7-8 måneders produktion.



For hver gyllebeholder er der tale om:

- en stabil beholder, der kan modstå mekaniske, termiske og kemiske påvirkninger
- lageret tømmes hvert år og inspiceres visuelt (tømmes helt 1 gang om året)
- beholderens bund og vægge er tætte
- der ingen spjæld er, men alt overpumpes via neddykket rør
- gyllen kun omrøres umiddelbart før tømning
- beholderen er overdækket med naturligt flydelag (sikres ved at tilsætte halm efter hver tømning),
- og beholderne kontrolleres ved 10-års beholderkontrollen,

På baggrund af ovenstående vurderes det, at der er BAT med hensyn til gødningsopbevaring jf. referencedokumentet for bedste tilgængelige teknikker der vedrører intensiv fjerkræ- og svineproduktion (BREF).

Haderslev Kommunes vurdering

Opbevaring af husdyrgødning

Kapacitetsberegningen for den ansøgte drift indikerer, at der mangler plads til 2.372 m³ gylle, for at opfylde kravet om opbevaring af ni måneders gødningsproduktion. Beregningen fremgår af bilag 11 og bygger på produktion af gødning samt tilledning af spildevand.

På ejendommen produceres 9.110 m³ flydende husdyrgødning inkl. spildevand. For at opfylde kravet om 9 måneders opbevaringskapacitet, skal ejendommen råde over et volumen på 6.832 m³. Det er oplyst at ejendommen råder over en opbevaringskapacitet på 5.260 m³ (inkl. 800 m³ lejet volumen). Det er på den baggrund Haderslev Kommunes vurdering, at der skal stilles vilkår om, at der skal foreligge skriftlige aftaler for opbevaring af husdyrgødning svarende til 2.372 m³ årligt. Vilkår i den nugældende miljøgodkendelse (vilkår 23-26) og tilladelsen hertil (vilkår 22) bibeholdes.

Haderslev Kommune gør opmærksom på, at hvis opbevaringskapaciteten ikke er tilstrækkelig, for eksempel grundet problemer med udbringning med baggrund i nedbør eller frost, så er det ejerens ansvar, at sikre alternative opbevaringsmuligheder med henblik på at kunne overholde husdyrgødningsbekendtgørelsen.

Gyllebeholdere

Der sker ingen ændringer i eksisterende gødningsopbevaringsanlæg på ejendommen, og miljøgodkendelsens og Haderslev Kommune vurderer, at fordampningen af ammoniak fra gødningsopbevaring er i overensstemmelse med BAT.

Markstak

Det er i ansøgningen oplyst, at dybstrøelse opbevares i markstak. Haderslev Kommune vurderer, at husdyrgødningsbekendtgørelsens krav er fyldestgørende for denne opbevaringsform og stiller ikke yderligere vilkår hertil.

Vilkår

18) Der skal foreligge skriftlige aftaler af minimum 5 års varighed for opbevaring af husdyrgødning svarende til 2.372 m³ årligt.



2.5.3 Affald og miljøfarlige stoffer

Ansøgers tekst

Affaldstype	Opbevaringssted	Transportør	Modtageanlæg	Mængder	EAK-kode	ISAG-kode
Olie- og kemikalieaffald:						
Spildolie				Ingen	13.02.08	06.01
Olie- og brændstoffiltre				ingen	16.01.07	06.05
Blyakkumulatorer				Ingen	16.06.01	05.99
Rester af bekæmpelsesmidler				ingen	20.01.19	05.12
Spraydåser	I kasse i depotrum	Egen transport	Genbrugsplads Fjordagervej	Ca. 120	15.01.10	23.00
Medicinrester				Ingen	18.02.08	05.13
Kanyler i særlig beholder	I kanyleboks i depot rum	Egen transport	Apotek	2 bokse	18.02.02	66.00
Batterier – alle typer	I Depot rum	Egen transport	Genbrugsplads Fjordagervej	40 stk.	20.01.33	77.00
Fast affald:						
Tom emballage (papir/pap)	Særskilt container 4,5 m3	Torben Clausen	Ukendt	Tømmes efter behov ca. 1 / mdr.	15.01.01	50.00
Tom emballage (plast)	Container 4,5 m3	Torben Clausen	Ukendt	Tømmes efter behov ca. 1 / mdr.	15.01.02	52.00
Lysstofrør og elsparepærer	Samles i teknik rum	Egen transport	Genbrugsplads Fjordagervej	Ca. 30	20.01.21	79.00
Overdækningsplast + tomme sække af plast	Container 4,5 m3	Torben Clausen	Ukendt	Tømmes efter behov ca. 1 / mdr.	15.01.02	52.00
Jern og metal	Palle kasse i Lade	Uniskrap	Aabenraa	Ca. 1000 kg årlig	02.01.10	56.20



Affaldstype	Opbevaringssted	Transportør	Modtageanlæg	Mængder	EAK-kode	ISAG-kode
Tomme olietromler og olietanke				ingen	15 01 04	
Diverse brændbart	Container 4,5 m ³	Meldgaard miljø A/S	Ukendt	Tømmes efter behov ca. 1 / mdr.	Afhængig af indhold	19.00
Tomme medicinglas	Container 4,5 m ³	Meldgaard miljø A/S	Ukendt	Tømmes efter behov ca. 1 / mdr.	15..01.07	51.00
Paller	Foderlade	Frugt bil	Frugtcentral	2 pr. uge	15.01.03	62.00
Malet og/eller lakeret træ	Samles lade	Egen transport	Genbrugsplads Fjordagervej	Begrænset	17.02.01	62.00

Oplag af olie

Olietanken er en ståltank. Den står indendørs på støbt betonbund. Gastanken er en ståltank og leveret af BP-gas. Den står på ben udendørs. Olieråvarer (smøreolie, hydraulikolie mv.) opbevares ikke på ejendommen.

Olietanke:	Volumen	Fremstillingsår	Tanknr.	Godkendelsesnr.
Olietank i stuehuset	1.200 l	Ukendt	Ukendt	Ukendt
Gastank ved fodercentralen	2.000 kg	1968		85013

Haderslev Kommunes vurdering

Det vurderes at der ikke sker ændringer i opbevaring og bortskaffelse af affald i forhold til grundlaget i den nugældende miljøgodkendelse. Derfor vil de nugældende vilkår (vilkår 49 - 51) fortsat regulere disse forhold. Vilkårene vurderes tilstrækkelige til at sikre, forsvarlig håndtering af affald, kemikalier mv.

2.5.4 Ammoniak

2.5.4.1 Ammoniaktab

Haderslev Kommunes vurdering

Det generelle ammoniakreduktionskrav

Det generelle ammoniakreduktionskrav er en del af beskyttelsesniveauet for ammoniak. Kravet om reduktion af ammoniakemissionen gælder for udvidelser samt for stalde, der renoveres.

Af ansøgningen fremgår det, at der ikke foretages godkendelsespligtige ændringer/renoveringer af selve staldsystemet i eksisterende stalde.

Det fremgår af nøgletal fra ansøgningskemaet, at det generelle ammoniakreduktionskrav opfyldt med en margen på 391,24 kg N/år, når der ikke medregnes ammoniakreducerende effekt fra gyllekølingsanlægget i de nye staldanlæg, jf. skema 102601. Gyllekølingsanlægget i de tre staldanlæg (2, 3 og 6) reducerer ammoniakfordampningen med 240 kg N/år.



Vejledende emissionskrav for ammoniak

Ansøger har redegjort for, at husdyrbruget lever op til bedste anvendelige teknik (BAT), idet emissionsgrænseværdien for ammoniak er overholdt. Det vejledende ammoniakemissionskrav er beregnet til 3.657 kg N/år, mens den faktiske ammoniakemission er beregnet til 3.366 kg N/år. Derved er BAT niveauet for ammoniak overholdt med ca. 290 kg N/år. Ansøger har ved fiktiv skema nr. 102601 dokumenteret, at BAT ligeledes er overholdt, såfremt der ikke etableres gyllekølingsanlæg i de nye staldafsnit. BAT er opfyldt ved etablering af gyllekøling med 12 % ammoniakreducerende effekt i eksisterende staldafsnit 2, 3 og 6. Vilkår til gyllekølingsanlægget fremgår af afsnit 2.1 i nærværende tillæg til miljøgodkendelse.

2.5.4.2 Påvirkning af natur

Ansøgers tekst

Det nærmeste internationale naturbeskyttelsesområde på land ligger ca. 7,7 km nordvest for ejendommen. Området er Natura 2000 område nr. 92 herunder fuglebeskyttelsesområde nr. 59, Pamhule Skov og Stevning Dam samt habitatområde nr. 81 Pamhule Skov og Stevning Dam.

Beskyttede naturarealer:

Der er ca. 675 m til de nærmeste § 7 natur-arealer. Det er tale om nogle overdrevsarealer hhv mod vest og nordvest. Den beregnede totaldeposition af ammoniak er mindre end det fastlagte beskyttelsesniveau på 1 kg N/ha/år, da den i randen af de to arealer ligger på hhv. 0,1 og 0,2 kg N/ha/år i totaldeposition. Øgningen som følge af udvidelsen fra 1175 til 1260 søer er så lille, at det ikke kan registreres i beregningen.

Der er ca. 400 m til en mose, der ligger langs med Vedbækken i skoven nordøst for ejendommen. Her er total-ammoniakdepositionen beregnet til 1,2 kg N/ha. Eftersom det er en mose langs et vandløb i en skov, må det antages, at der er tale om en mose i Kategori 3 jf. bekendtgørelse om tilladelse og godkendelse af husdyrbrug, og at beskyttelsesniveauet ikke er lavere end en max. mer-belastning på 1 kg N/ha/år. Øgningen som følge af udvidelsen fra 1175 – 1260 søer giver ikke anledning til en mer-belastning, der kan registreres i beregningen.

Natura 2000:

Der er ingen bygninger indenfor Natura 2000 områder. Det nærmeste internationale naturbeskyttelsesområde på land ligger ca. 7,7 km nordvest for ejendommen. Området er Natura 2000 område nr. 92 herunder fuglebeskyttelsesområde nr. 59, Pamhule Skov og Stevning Dam samt habitatområde nr. 81 Pamhule Skov og Stevning Dam.

Nøgletal emission

Samlet emission fra stald og lager: 3.366,01 kg N/år

Meremission fra stald og lager: -30,36 kg N/år

Haderslev Kommunes vurdering

Beskyttede naturtyper efter Husdyrgodkendelsesloven

Husdyrgodkendelsesloven og husdyrgodkendelsesbekendtgørelsen definerer en række kvælstoffølsomme naturtyper:



- Kategori 1 natur (§ 7, stk. 1, nr. 1) omfatter en række bestemte ammoniakfølsomme naturtyper (opremset i bekendtgørelsens bilag 3) beliggende inden for internationale naturbeskyttelsesområder.
- Kategori 2 natur (§ 7, stk. 1, nr. 2) omfatter bestemte ammoniakfølsomme naturtyper (højmoser, lobeliesøer, samt heder større end 10 ha og overdrev større end 2,5 ha) beliggende udenfor internationale naturbeskyttelsesområder.
- Kategori 3 natur omfatter ammoniakfølsomme naturtyper (heder, moser, overdrev og skove) beliggende udenfor internationale naturbeskyttelsesområder.

Tabel 1: Ammoniakdeposition til kategoriseret natur i nærheden af anlægget

Natur-område	Afstand til anlæg	Merdeposition (kg N/ha/år)	Totaldeposition (kg N/ha/år)	Baggrundsbelastning (kg N/ha/år)	Tålegrænse (kg N/ha/år)
<i>Kategori 1</i>					
-	Ingen indenfor 3000 m				
<i>Kategori 2</i>					
Overdrev	Ca. 828 m V	-	0,2	13,4	10-20
Overdrev	Ca. 1,2 km S	-	-	13,4	10-20
<i>Kategori 3</i>					
Mose	Ca. 400 m N	-	1,2	13,4	10-20
Mose	Ca. 730 m NV	-	0,1	13,4	10-20

Anlæggets beliggenhed i forhold til kategoriseret natur er vist på bilag 5a og 5b.

Kategori 1 natur

Den nærmeste naturtype omfattet af Husdyrgodkendelseslovens kategori 1 er en aske- og elleskov, som findes ca. 7,5 km nordøst for det ansøgte projekt. Skovområdet modtager ingen ammoniakdeposition fra det ansøgte projekt. Det vurderes på den baggrund, at naturtypen ikke vil blive påvirket væsentligt af projektet.

Der stilles derfor ingen skærpende vilkår.

Kategori 2 natur

Den nærmeste naturtype omfattet af Husdyrgodkendelseslovens kategori 2 er et overdrev, som findes ca. 828 m vest for det ansøgte projekt. Overdrevet modtager samlet 0,2 kg N/ha/år fra det ansøgte projekt. Jævnfør lovgivningen må et kategori 2 naturområde modtage



op til 1 kg N/ha/år i totaldeposition fra et ansøgt projekt. Det vurderes derfor, at overdrevets naturtilstand ikke vil ændre sig som følge af projektet.

Der stilles derfor ingen skærpende vilkår.

Kategori 3 natur

Den nærmeste naturtype omfattet af Husdyrgodkendelseslovens kategori 3 er en mose som findes ca. 400 m nord for anlægget. Mosen modtager ingen merdeposition i forbindelse med det ansøgte og en samlet deposition på 1,2 kg N/ha. Se tabel 1. Der findes to andre kategori 3 moser indenfor 1000 m fra Diernæsvej 192, som ligger væsentlig længere væk og som dermed modtager en mindre deposition fra anlægget. Desuden findes der et overdrev og to potentielt ammoniakfølsomme skovområder indenfor 1000 m. Da alle naturområderne omfattet af kategori 2 modtager en merdeposition på mindre end 1 kg N/ha/år er husdyrgodkendelseslovens krav overholdt. Det vurderes på den baggrund, at naturtypernes tilstand ikke vil ændre sig som følge af det ansøgte projekt.

Der stilles derfor ingen skærpende vilkår.

Beskyttede naturtyper efter naturbeskyttelsesloven

Naturbeskyttelseslovens⁹ § 3 omfatter søer større end 100 m², udpegede vandløb, heder, moser, strandenge, strandsumpe, ferske enge og biologiske overdrev. Der må ikke foretages ændringer i tilstanden af arealer, som er beskyttet af naturbeskyttelseslovens § 3. Denne forpligtelse påhviler til en hver tid ejeren af arealet. I følge Husdyrgodkendelseslovens¹⁰ § 23 skal kommunen i sin vurdering varetage hensynet til natur, der er beskyttet mod tilstandsændringer.

Tabel 2: Ammoniakdeposition til § 3 natur i nærheden af anlægget

Natur-område	Afstand til anlæg	Merdeposition (kg N/ha/år)	Totaldeposition (kg N/ha/år)	Baggrundsbelastning (kg N/ha/år)	Tålegrænse (kg N/ha/år)
Vandhul	Ca. 400 m SØ	-	0,8	13,4	-
Vandhul	Ca. 490 m SØ	-	0,3	13,4	-
Eng	Ca. 728 m V	-	-	13,4	10-25
Mose	830 m NV	-	-	13,4	10-20

Anlæggets beliggenhed i forhold til § 3 natur er vist på bilag 6.

Indenfor 1000 m fra anlægget findes 5 vandhuller, en mose og en eng. Derudover løber der et vandløb. De nærmest beliggende § 3 beskyttede naturområder, som ikke er kategoriseret

⁹ Bekendtgørelse af lov om naturbeskyttelse – [LBK nr 1217 af 28/09/2016](#)

¹⁰ Bekendtgørelse af lov om miljøgodkendelse mv af husdyrbrug – [LBK nr 442 af 13/05/2016](#)



natur, er et vandhul, som findes ca. 400 m sydøst for anlægget. Se ovenstående tabel 2. Vandhullet modtager ingen merdeposition og 0,8 kg N/ha/år i samlet deposition fra anlægget. Naturtyperne som findes betydeligt længere væk fra Diernæsvej 192 modtager ingen eller en mindre deposition fra anlægget. Alle naturtyperne modtager altså ingen merdeposition fra anlægget og en totaldeposition på maksimalt 0,8 kg N/ha/år. Det vurderes på den baggrund at naturtypernes tilstand ikke vil ændre sig som følge af det ansøgte projekt.

Der stilles derfor ingen skærpende vilkår.

Beskyttede naturtyper og arter efter habitatbekendtgørelsen

Habitatbekendtgørelsen¹¹ udpeger en række internationale naturbeskyttelsesområder. De internationale naturbeskyttelsesområder kaldes Ramsarområder, Fuglebeskyttelsesområder og Habitatområder alt efter, om de er beskyttet efter Ramsarkonventionen eller efter EU's fuglebeskyttelses- og habitatdirektiver, og de tre typer områder går under fællesbetegnelsen Natura 2000-områder. Natura 2000-områderne er udpeget for at beskytte naturtyper og i Danmark hjemmehørende arter. De udpegede arter omtales normalt som bilag IV-arter, fordi de er opført på habitatdirektivets bilag IV. Ifølge Habitatbekendtgørelsen er kommunen forpligtet til at lave en række vurderinger i forhold til Natura 2000-områderne og bilag IV-arterne, før den kan udstede en miljøgodkendelse efter Husdyrgodkendelsesloven:

§ 7, stk. 1: Kommunen skal foretage en vurdering af, om projektet i sig selv, eller i forbindelse med andre planer og projekter, kan påvirke et Natura 2000-område væsentligt

§ 11, stk. 1: Der kan ikke gives tilladelse, dispensation, godkendelse mv., hvis det ansøgte kan

- *beskadige eller ødelægge yngle- eller rasteområder i det naturlige udbredelses-område for de dyrearter, der er optaget i habitatdirektivets bilag IV, litra a)*
- *ødelægge de plantearter, som er optaget i habitatdirektivets bilag IV, litra b i alle livsstadier*

Tabel 3: Natura 2000-område i nærheden af anlægget

Natura 2000-område	Afstand til anlæg
<i>Pamhule Skov og Stevning Dam</i>	Ca. 7 km
<i>Lillebælt</i>	Ca. 9 km

Natura 2000

Anlæggets beliggenhed i forhold til Natura 2000-områder er vist på bilag 7.

Det nærmest beliggende Natura 2000-område er nr. 92 Pamhule Skov og Stevning Dam, som omfatter habitatområde nr. 81 og fuglebeskyttelsesområde nr. 59. Natura 2000-området findes ca. 8.8 km sydøst for anlægget. Se tabel 3.

For habitatområder og fuglebeskyttelsesområder er beskyttelsen baseret på en række arter og naturtyper. Listen over disse arter og naturtyper kaldes områdets udpegningsgrundlag.

¹¹ Bekendtgørelse om udpegning og administration af internationale naturbeskyttelsesområder samt beskyttelse af visse arter – [BEK nr 408 af 01/05/2007](#)



Bilag IV arter

Anlæggets beliggenhed i forhold til registrerede bilag IV-arter er vist på bilag 7. De potentielt forekommende bilag IV-arter i Haderslev Kommune er beskrevet i bilag 8.

I det følgende vurderes forekomsten af bilag IV arter, med naturligt udbredelsesområde i nærheden af anlægget.

Padder

Følgende bilag IV-padder har i henhold til faglig rapport nr. 635 naturligt udbredelsesområde i Haderslev Kommune: Spidssnudet frø, løgfrø, løvfrø, strandtudse og stor vandsalamander.

Ifølge Danmarks indberetning til EU12 er bilag IV-padderne, som har naturligt udbredelsesområde i Haderslev Kommune, præget af tilbagegang, og bevaringsstatus er generelt vurderet som ugunstig eller usikker. Undtagelser herfra er dog bestandene af spidssnudet frø i den vestlige del af kommunen samt bestanden af stor vandsalamander i den østlige del af kommunen, som vurderes at have gunstig bevaringsstatus. Forurening af søer udgør en trussel mod alle de nævnte arter, ligesom pesticider og næringsstoffer truer flere arter.

I området omkring anlægget findes der mange naturlige mindre søer og der er registreret løvfrøer adskillige steder, særligt i søer nær Sønderballe sydøst for ejendommen.

Der er beregnet ammoniakdeposition til den nærmeste sø ved sønderballe, hvor der er registreret løvfrø. Den findes ca. 400 m SØ for Diernæsvej 192 og modtager samlet 0,8 kg N/ha/år fra anlægget og ingen mer-deposition. Ingen af søerne i området omkring anlægget vil som følge af projektet blive påvirket af en merdeposition af ammoniak eller en totaldeposition større end 0,8 kg N/ha/år. Ifølge DMU notat af 26/06 2005 er der ingen målbar ændring af § 3 natur ved en afsætning af ammoniak på mindre end ca. 1 kg N/ha/år. Derfor vurderer Haderslev Kommune, at yngle- og rasteområder for bilag IV-padder ikke vil blive beskadiget eller ødelagt af ammoniak fra anlægget.

Andre bilag IV-arter

Udover paddearter kan der også jf. Håndbog om bilag IV arter findes flere arter af flagermus, samt markfirben i området omkring ejendommen. Projektområdet ligger derimod ikke indenfor birkemusens, odderens, snæbelens eller marsvinets udbredelsesområde. Birkemus registrerede udbredelsesområde findes midt i Haderslev Kommune, odder og snæbel findes i nogle af de vestvendte vandløbssystemer og marsvin findes i Lillebælt.

Markfirbenets levevilkår og dermed udbredelsesområde vil kunne påvirkes af projekter, som indebærer opdyrkning af tidligere udyrkede arealer. Ligeledes vil projekter som påvirker sten- og jorddiger samt levende hegn kunne påvirke arternes yngle- og rasteområder. Projekter som berører bygninger, skove, levende hegn og gamle træer kan evt. påvirke raste- og yngleområder for flagermus.

Projektet indebærer ikke ændring af jord- og stendiger, levende hegn, fældning af gamle træer eller nedrivning af ældre bygninger eller i øvrigt ændrer på forhold, som ville kunne fungere som yngle- eller rasteområde for flagermus eller markfirben. Derfor vurderer Haderslev

¹² EIONET, European Centre on Biological Diversity - [Speciesreport](#)



Kommune, at yngle- og rasteområder for de nævnte bilag IV-arter ikke vil blive beskadiget eller ødelagt, som følge af de ansøgte ændringer på ejendommen.

Samlet set vurderes ammoniakdeposition fra anlægget i det ansøgte projekt ikke at udgøre en væsentlig påvirkning af de nærmeste Natura 2000-områders udpegningsgrundlag. Ligeledes vurderes det, at ammoniakdeposition eller øvrige ansøgte ændringer ikke vil skade arter opført på habitatdirektivets bilag IV. Påvirkningen fra anlæggets ammoniakdeposition er dermed i overensstemmelse med habitatbekendtgørelsens § 7, stk. 1 samt § 11, stk. 1, og kræver ikke udarbejdelse af konsekvensvurdering efter habitatbekendtgørelsen regler herom.



3 Arealerne

Med den ændrede husdyrbrugslov, som Folketinget vedtog den 23. februar 2017, er der lavet om på reglerne om godkendelse og tilladelse af husdyrbrug.

Sagsbehandling i kommunerne og Miljø- og Fødevareklagenævnet¹³

"Indtil 1. august 2017 behandles sager i både kommunerne og i Miljø- og Fødevareklagenævnet efter husdyrgodkendelseslovens regler som hidtil.

Der kan dog ikke længere stilles krav vedrørende arealerne i afgørelser truffet 2. marts 2017 eller derefter. Derfor skal der ikke ske nogen vurdering af arealerne.

I klagesager om tilladelse eller godkendelse efter husdyrgodkendelseslovens §§ 10, 11 eller 12 ophæver Miljø- og Fødevareklagenævnet vilkår, der vedrører udbringningsarealer.

Krav om § 16-godkendelse er bortfaldet 2. marts 2017. Igangværende ansøgninger om § 16-godkendelse skal ikke færdigbehandles.

Hvis der har været foretaget en høring, hvor udbringningsarealerne var inkluderet i projektet, kræves der ikke en ny høring, selvom arealerne ikke længere indgår i projektet. Fornyet høring ville være uden betydning for afgørelsen, fordi ændringen af projektet skyldes lovændringen, og kommunen ikke længere har mulighed for at træffe afgørelse om arealerne. Det kan dog anbefales, at kommunen oplyser om dette, når afgørelsen meddeles.

Bemyndigelse til generel arealregulering

Nogle af husdyrbrugslovens bestemmelser om anvendelse af gødning, efterafgrøder og fosforlofter er trådt i kraft allerede 2. marts 2017. Herved gives bemyndigelse til, at Miljø- og Fødevareministeren kan udstede regler om den nye arealregulering, som vil skulle træde i kraft 1. august 2017 (i husdyrgødningsbekendtgørelsen).

Den tidlige udstedelse af reglerne forud for ikrafttrædelsen sker for at give landbruget tid til at planlægge for planåret 2017/2018, og for at sikre it-understøttelsen af Landbrugs- og Fiskeristyrelsens kontrol med reglerne."

¹³ Miljøstyrelsen, 6-4-2017. Overgangsregler - Ny husdyrregulering. 2. marts 2017 – 31. juli 2017 http://www2.mst.dk/wiki/Husdyrvejledning.Overgangsregler-Ny-husdyrregulering.ashx#Husdyrvejledning.Overgangsregler-Ny-husdyrregulering_C_marts_CABH_-_DB_juli_CABH_8



Bilag 1 – Grundlag for vilkår og lovgivning

Gældende lovgivning og generelle regler for driften af landbrugsejendommen og håndtering af diverse produkter anvendt på ejendommen skal være kendte og skal følges af husdyrbruget.

Godkendelsens vilkår er meddelt med baggrund i kommunens vurderinger og følgende af Miljøstyrelsens love, bekendtgørelser, vejledninger og orienteringer:

- Lov om miljøgodkendelse m.v. af husdyrbrug – [LOV nr. 1572 af 20/12/2006](#)
- Bekendtgørelse af lov om miljøgodkendelse m.v. af husdyrbrug – [LBK nr. 442 af 13/05/2016](#) (Husdyrgodkendelsesloven).
- Vejledning 2006 om miljøgodkendelse mv. af husdyrbrug
- Vejledning nr. 2/2001 Luftvejledningen
- Vejledning nr. 5/1984 Ekstern støj fra virksomheder
- Vejledning nr. 6/1984 Måling af ekstern støj fra virksomheder
- Vejledning nr. 6/1997 om kontrol af gyllebeholdere
- Vejledning om logbog for beholdere med flydende husdyrgødning
- Vejledning nr. 7/1993 om Erhvervsmæssigt dyrehold, husdyrgødning, ensilage m.m.
- Vejledning nr. 3/1994 om tilsyn med landbrug
- Vejledning nr. 12/1992 Om håndhævelse af Miljøbeskyttelsesloven
- "Vejledende retningslinjer for vurdering af lugt og begrænsning af gener fra stalde" udgivet af FMK

Lovgivning

Udover vilkårene i denne miljøgodkendelse er husdyrbruget underlagt de til enhver tid gældende bestemmelser i gældende love og bekendtgørelser. Nedenstående liste giver et overblik over gældende lovgivning på afgørelsestidspunktet, samt relevante regulativer og planer, som husdyrbruget endvidere er underlagt. Populærtitler som anvendes i miljøgodkendelsen er angivet i parentes.

- Lov om miljøgodkendelse m.v. af husdyrbrug – [LOV nr. 1572 af 20/12/2006](#)
- Lov om ændring af lov om miljøgodkendelse m.v. af husdyrbrug, lov om miljøbeskyttelse, lov om jordbrugets anvendelse af gødning og om plantedække og forskellige andre love - [LOV nr 204 af 28/02/2017](#)
- Bekendtgørelse af lov om miljøgodkendelse m.v. af husdyrbrug – [LBK nr. 442 af 13/05/2016](#) (Husdyrgodkendelsesloven).
- Bekendtgørelse af lov om miljøbeskyttelse - [BEK nr. 1317 af 19/11/2015](#) (Miljøbeskyttelsesloven)
- Bekendtgørelse af lov om naturbeskyttelse - [LBK nr. 121 af 26/01/2017](#) (Naturbeskyttelsesloven)
- Bekendtgørelse af lov om vandløb – [LBK nr. 1579 af 08/12/2015](#) (Vandløbsloven)
- Bekendtgørelse om tilladelse og godkendelse m.v. af husdyrbrug – [BEK nr 211 af 18/02/2017](#)
- Bekendtgørelse om erhvervsmæssigt dyrehold, husdyrgødning, ensilage m.v. – [BEK nr 1324 af 15/11/2016](#) (Husdyrgødningsbekendtgørelsen)
- Bekendtgørelse om affald – [BEK nr 1309 af 18/12/2012](#) (Affaldsbekendtgørelsen)



Haderslev

- Bekendtgørelse om kontrol af beholdere for flydende husdyrgødning, ensilagesaft eller spildevand – [BEK nr. 1322 af 14/12/2012](#)
- Bekendtgørelse om indretning, etablering og drift af olietanke, rørsystemer og pipelines – [BEK nr. 1611 af 10/12/2015](#) (Olietanksbekendtgørelsen)
- Bekendtgørelse om udpegning og administration af internationale naturbeskyttelsesområder samt beskyttelse af visse arter – [BEK nr. 188 af 26/02/2016](#)
- Bekendtgørelse af museumsloven – [LBK nr 358 af 08/04/2014](#) (Museumsloven)
- Regulativ for erhvervsaffald, Haderslev Kommune af 04/09/2015. Regulativ og yderligere oplysninger kan findes på www.haderslev.dk -> Erhverv -> Erhvervsaffald ([Regulativ for erhvervsaffald](#))
- Kommuneplan 2013, Haderslev Kommune. Kommuneplanen kan finde på kommuneplan2013.haderslev.dk
- Regionplan 2005-2016, Sønderjyllands Amt. Regionplanen der i dag er ophævet til landsplandirektiv kan findes på [Erhvervsstyrelsens hjemmeside](#).



Bilag 2 – Oversigt over vilkår i dette tillæg til miljøgodkendelsen.

- 1) Et eksemplar af miljøgodkendelsen inkl. tillæg skal til enhver tid være tilgængeligt på bedriften. Eventuelt driftspersonale skal være orienteret om tillægsgodkendelsens indhold.
- 2) Den årlige produktion på husdyrbruget må ikke overstige 1260 årssøer med 35 fravænnede grise (8 kg) og 10.500 smågrise (5-7,5 kg), svarende til 298,36 DE, efter dyreenhedsberegninger på godkendelsestidspunktet.
- 3) Husdyrholdet skal være sammensat og staldindretningen udført som ansøgt herunder antallet af dyr, dyretyper, stalde og staldsystemer.
- 4) De nye stalde til smågrise skal indrettes som to-klimastald med delvis spaltegulv.
Den nye farestald skal indrettes med kassestier med delvist spaltegulv, og den nye drægtighedsstald skal være en løsdriftstald med dybstrøelse.
- 5) Gyllekanalerne i staldafsnit 2 (drægtighedsstald), 3 (drægtighedsstald) og 6 (farestald), i alt 1.850 m² – skal forsynes med køleslanger, der forbindes med en varmepumpe.
- 6) Den totale mængde N ab dyr pr. år beregnet som N ab dyr pr. årssø x antallet af årssø'er skal være mindre end 28.408 kg N pr. år.
- 7) Den totale mængde N ab dyr pr. år beregnet som N ab dyr pr. smågris x antallet af smågrise skal være mindre end 527 kg N pr. år.
- 8) Den totale mængde N ab dyr pr. år beregnet som P ab dyr pr. årssø x antallet af årssø'er skal være mindre end 6.095 kg P pr. år.
- 9) Den totale mængde P ab dyr pr. år beregnet som P ab dyr pr. smågris x antallet af smågrise skal være mindre end 135 kg P pr. år.
- 10) Søer: Der skal føres en logbog eller en produktionskontrol, hvoraf følgende skal fremgå: antal årssøer, antal fravænnede pr. årssø, fravænningsalder og -vægt, foderforbrug pr. årssø, det gennemsnitlige indhold af råprotein pr. FEso i de anvendte blandinger i henholdsvis drægtigheds og diegivningsperioden, det gennemsnitlige indhold af fosfor pr. FEso i foderblandingerne.
- 11) Smågrise: Der skal føres en logbog eller en produktionskontrol, hvoraf følgende skal fremgå: antal producerede dyr, gennemsnitlige vægtintervaller (indgangs- og afgangsvægt), foderforbrug pr. kg tilvækst, det gennemsnitlige indhold af råprotein pr. FEsv i foderblandingerne, det gennemsnitlige indhold af fosfor pr. FEsv i foderblandingerne.
- 12) P ab dyr pr. smågris og P ab dyr pr. so skal på baggrund af logbogens eller produktionskontrollens oplysninger beregnes for en sammenhængende periode på minimum 12 måneder i perioden 15. september til 15. februar.
- 13) Beplantning mod nord skal udvides med grupper af beplantning af hjemmehørende og egnstypiske træer og buske, som fx en blanding af tjørn, slåen, hassel, bøg, eg, æbletræer, hylde, el, og roser, som vist på ovenstående beplantningsplan (bilag 4a).



- 14) Hver beplantningsgruppe skal have et udtryk af en samlet beplantning, en skovlund, og det opnås ved at plante med en blanding af forskellige arter af buske og træer, og hver beplantningsgruppe skal have et areal på, set fra vest, 1000 m², 400 m².
- 15) Beplantningsgrupperne skal etableres i førstkommande plantesæson efter at nyt staldbyggeri er etableret, og skal til stadighed bevares, suppleres og vedligeholdes.
- 16) Byggeriet skal udformes i samme materialer og farver som eksisterende nye staldbygninger.
- 17) På ejendommen skal der foretages en effektiv fluebekæmpelse og forebyggende foranstaltninger mod fluer. Fluebekæmpelse skal ske i overensstemmelse med de nyeste retningslinjer fra Institut for Agroøkologi, Aarhus Universitet.
- 18) Der skal foreligge skriftlige aftaler af minimum 5 års varighed for opbevaring af husdyrgødning svarende til 2.372 m³ årligt.



Bilag 2a – Gældende vilkår fra miljøgodkendelse fra 2009.

Vilkår fra husdyrbrugets miljøgodkendelse fra 2009 er gengivet nedenfor. Vilkår der udgår i kraft af nærværende tillæg til miljøgodkendelse er gennemstreget. Vilkår omhandlende arealer er bortfaldet pr. 01.08.2017, men er stadig gengivet nedenfor. Det drejer sig om vilkårene 56 – 59 og 60 – 62. Henvisninger til bilag, i de enkelte vilkår, henleder til miljøgodkendelsens bilag.

GENERELLE FORHOLD

Vilkår

Indretning og drift

1. Bedriften skal placeres, indrettes og drives i overensstemmelse med de oplysninger, der fremgår af ansøgningen, og med de ændringer der fremgår af godkendelsens vilkår.
2. Miljøgodkendelsen bortfalder, såfremt den ikke er udnyttet inden 3 år fra denne afgørelses meddelelse. Med "udnyttet" menes, at det ansøgte byggeri er taget i brug, og der er indsat et dyrehold svarende til opstart af den ansøgte produktion.
- ~~3. Bedriften skal underrette Haderslev Kommune, når besætningen/produktionen er nået op på 331,81 DE.~~
- ~~4. Såfremt besætningen/produktionen ikke er nået op på 331,81 DE senest 3 år efter godkendelsens meddelelse, skal Haderslev Kommune underrettes om besætningens/produktionens størrelse på dette tidspunkt.~~
5. Et eksemplar af miljøgodkendelsen skal til enhver tid være tilgængelig på virksomheden. Eventuelt driftspersonale skal være orienteret om godkendelsens indhold.

Driftsforstyrrelser og uheld

6. På ejendommen skal der altid forefindes en detaljeret beredskabsplan der fremgår af bilag 11. Beredskabsplanen skal fortælle hvornår og hvordan der skal reageres ved uheld, som kan medføre konsekvenser for det omgivende miljø. Beredskabsplanen skal placeres så alle ansatte på ejendommen har fri adgang til den. Hvis der benyttes arbejdskraft, som ikke læser og forstår dansk, skal beredskabsplanen være affattet på et for dem forståeligt sprog.
7. Virksomheden skal indrettes og drives så spild og andet ukontrolleret udslip af gylle og andre forurenende stoffer forhindres eller forebygges, og sådan at skadernes omfang begrænses, hvis der alligevel sker uheld.
8. Uheld, herunder svigt af de forureningsbegrænsende foranstaltninger, der medfører forurening af omgivelserne, skal straks udbedres og anmeldes til tilsynsmyndigheden/-beredskabet.



LANDSKABELIGE HENSYN OG LYS

Vilkår

9. At der skal etableres et 3 rækket levende hegn af egnstypiske træer/buske i en ligelig blanding af bøg, eg, ahorn, tjørn, syren eller lignende arter nord for staldene og rundt om gyllebeholdere og at der skal etableres to skærmende grupper af træer/buske i en ligelig blanding af tjørn, syren, slåen, mirabel eller lignende arter syd for staldene som angivet på beplantningsplanen (bilag) i førstkommande plantesæson efter at de nye stalde er etableret og at hegnene til stedse skal bevares og vedligeholdes.
10. At byggeriet udformes i samme materialer og farver som eksisterende nye staldbygninger.
11. Udendørs belysning og lys fra stalde må ikke medføre væsentlige lysgener for omkringboende.
12. Der skal være natsænkning på belysningen i staldene i den periode, hvor der ikke er aktivitet.

HUSDYRBRUGETS ANLÆG

Dyrehold

Vilkår

- ~~13. Godkendelsen omfatter maksimalt:
—— 1.300 årssøer med smågrise indtil 9,0 kg svarende til 1.638 stk. stipladser
—— 650 slagtesvin (60-102 kg) svarende til 150 stk. stipladser~~
- ~~14. Ovenstående svarer til i alt 331,81 DE beregnet iht. bekendtgørelse om husdyrbrug og dyrehold for mere end 3 dyreenheder, husdyrgødning, ensilage m.v. (bek. nr. 1695 af 19. december 2006).~~
- ~~15. Almindelige sæsonudsving samt tilpasninger pga. sanering og lignende accepteres, det samme gør dyreholdets størrelse som følge af tilpasninger pga. ændrede vægtintervaller. Der må på intet tidspunkt være et dyrehold på ejendommen, der er større end 331,81 DE.~~
- ~~16. Der skal ved tilsyn foreligge dokumentation for de seneste 3 år for dyreholdets størrelse i form af gødningsregnskab, driftsregnskab på ejendommen, CHR udskrifter (svin), effektivitetskontrol (svin).~~
- ~~17. Ændringer i dyreholdet ud over variationerne nævnt i ovennævnte vilkår skal anmeldes til Haderslev Kommune.~~

Stalde (typer, ventilation, vask)

Vilkår

18. De nye stalde opføres alle med delvis spaltegulv, gyllekøling og undertryksventilation.

Spildevand

Vilkår

19. Sanitært spildevand fra virksomheden skal ledes til særskilt spildevandsanlæg godkendt af Haderslev Kommune.



20. Afledning af overfladevand fra befæstede arealer inklusiv tagvand til recipienter (søer og vandløb herunder dræn) er godkendt af Haderslev Kommune jf. bilag 5.
21. Vand fra vask af stalde o.l. betragtes som flydende husdyrgødning og skal tilledes gyllebeholder.
22. Såfremt der vaskes maskiner på ejendommen skal det foregå på en vaskeplads som er opført i henhold til gældende byggeblade.

Gødningsopbevaring og håndtering

Vilkår

23. Omrøring af gyllebeholder må kun ske kort tid før udbringning.
24. Håndtering af gylle skal foregå under opsyn, således at spild undgås. Det skal sikres, at der ved utilsigtet start af pumper ved gylletanke ikke pumpes gylle udenfor tanken.
25. Der skal altid sikres, at der er minimum 9 måneders opbevaringskapacitet.
26. Ved hver gyllebeholder, hvor der forekommer påfyldning af gyllevogn/ lastbil, skal der være anlagt en tankplads, således at spild kan opsamles. Inden etablering af tankplads skal det anmeldes til kommunen og kommunen skal godkende indretningen. En tankplads skal være etableret senest et ½ år efter godkendelsen er taget i brug. Alternativt skal der anvendes gyllevogne/lastbiler med påmonteret pumpe og returløb, således at spild af flydende husdyrgødning undgås.
27. Transport med gylle skal altid tilrettelægges således, at der tages størst muligt hensyn til omgivelserne.
28. Ved transport af flydende husdyrgødning på offentlig vej skal gyllevognens åbninger være forsynet med låg eller lignende, således at spild ikke kan finde sted.

Husdyrbrugets ophør

Vilkår

29. Ophør af husdyrbruget skal meddeles til Haderslev Kommune.
30. Ved ophør af husdyrbruget skal der foretages en oprydning, som kan accepteres af Haderslev kommune, herunder:
 - gyllebeholder, fortank med rørsystemer, gyllekanaler/kummer m.v. skal tømmes og rengøres
 - Alle staldafsnit skal tømmes for husdyrgødning, der bortskaffes efter regler om udbringning af husdyrgødning
 - Alle olietanke tømmes
 - Restkemikalier, olieaffald, medicinaffald m.v. skal bortskaffes i henhold til kommunens affaldsregulativer.

Ammoniak

31. Gyllekøling kræver særskilt tilladelse efter Miljøbeskyttelseslovens § 19.
- ~~32. I soanlæggets nye stalde, skal gyllekølingsanlægget køle med et antal kWh/m² gyllekumme og et antal driftstimer, som sikrer en ammoniakreduktion på 15 % (beregnet som angivet nedenfor).~~
- ~~33. Ved tilsyn skal der kunne fremvises månedlige data for varmepumpens ydelse i kWh, m² gyllekumme og for antal driftstimer.~~



- 34. Når gyllekølingsanlægget er i drift skal gylletemperaturen i den nye svinestald sænkes med ~~minimum 2,1 grader~~ i overfladen i forhold til lufttemperaturen. Anlægget skal mindst 12 gange om året kontrolleres for at denne temperaturdifference.
- 35. Varmepumpen skal være forsynet med timetæller og elmåler. Enhver type af driftsstop noteres sammen med årsagen hertil.
- 36. Køleanlægget skal være forsynet med en trykovervågningsystem samt en alarm og sikkerhedsanordning, der i tilfælde af lækage stopper anlægget. Anlægget må ikke kunne genstarte automatisk.
- 37. Anlægget skal mindst én gang årligt efterses af en sagkyndig. Nødvendige reparationer og justeringer skal foretages.

Lugt

Vilkår

- 38. Bedriften og dens omgivelser skal drives og renholdes således at lugtgener som vidt muligt begrænses. Landbrugsdriften må uden for ejendommens areal ikke give anledning til lugt- gener, som af tilsynsmyndigheden vurderes til at være væsentlige.
- 39. Såfremt tilsynsmyndigheden vurderer, at bedriften giver anledning til flere lugtgener for omkringboende end forventet, skal bedriften udarbejde en handlingsplan for nedbringelse af generne, som accepteres af tilsynsmyndigheden og derefter gennemføres.

Støj

Vilkår

Støjvilkår i det åbne land:

- 40. Bidraget fra virksomheden til det ækvivalente, korrigerede støjniveau i dB(A) må ved opholdsarealer ved beboelse i det åbne land ikke overstige følgende værdier:

	Tidsrum	Støjgrænse
mandag til fredag	kl. 07.00 – 18.00	55 dB(A)
lørdag	kl. 07.00 – 14.00	55 dB(A)
lørdag	kl. 14.00 – 18.00	45 dB(A)
søn- og helligdage	kl. 07.00 – 18.00	45 dB(A)
alle dage	kl. 18.00 – 22.00	45 dB(A)
alle dage	kl. 22.00 – 07.00	40 dB(A)
maksimalværdi, alle dage	kl. 22.00 – 07.00	55 dB(A)

Støjvilkårene er givet ud fra Miljøstyrelsens vejledende støjkrav.

- 41. Målinger eller beregninger til kontrol af at ovenstående er overholdt, skal udføres, når tilsynsmyndigheden finder det påkrævet. Dog kan målinger/beregninger kun forlanges en gang årligt.

Målinger/beregninger skal foretages af et firma eller laboratorium, der er akkrediteret af DANAK eller er godkendt af Miljøstyrelsen til at udføre "Miljømåling – ekstern støj". Udgifter dertil afholdes af virksomheden.



Målinger/beregninger og tilhørende rapport skal udføres som angivet i Miljøstyrelsens seneste vejledninger herom. Resultatet sendes til Haderslev Kommune senest 2 måneder herefter.

Støv

Vilkår

42. Landbrugsdriften må uden for ejendommens areal ikke give anledning til støvgener, som af tilsynsmyndigheden vurderes til at være væsentlige.

Olie og kemikalier

Vilkår

43. Olie og kemikalier (råvarer, olie- og kemikalieaffald) skal opbevares i egnede beholdere med tætsluttende låg uanset mængde. Oplagspladsen skal være under tag og uden mulighed for afløb. Den skal være indrettet således, at lækage eller spild kan opsamles. Opsamlingskapaciteten skal svare til volumen på den største beholder. Der må ikke være risiko for opsamling af slagregn eller sne. Beholderne skal være beregnet til formålet og være tydelig mærket med angivelse af indhold.
44. Olietanke til diesel- eller fyringsolie skal til enhver tid stå overdækket på befæstet areal uden afløb til jord, kloak, overfladevand eller grundvand, således at spild kan observeres og opsamles med kattegrus eller andet olieabsorberende materiale.
45. Ved påfyldning af dieselolie skal dette foregå på en plads med fast og tæt bund, enten med afløb til olieudskiller og gyllebeholder eller således at spild kan observeres og opsamles med kattegrus eller andet olieabsorberende materiale. Påfyldning af dieselolie skal ske under konstant overvågning.
46. Sprøjtemidler skal opbevares i aflåst rum eller skab og må ikke opbevares i nærheden af levnedsmidler, foderstoffer, medicin eller lignende. Oplagspladsen skal være under tag og uden afløb. Den skal være indrettet således, at lækage eller spild kan opsamles. Opsamlingskapaciteten skal svare til volumen på den største beholder
47. Medicin og medicinaffald skal opbevares utilgængeligt for uvedkommende.
48. Olietanken i stuehuset skal sløjfes og sløjfningsen anmeldes til Haderslev Kommune

Affald

Vilkår

49. Arealerne omkring bygninger og tilkørselsveje skal holdes ryddelige og fri for affald, foderrester, gødning m.v.
50. Animalsk affald, herunder døde dyr, skal opbevares i lukket kasse, container (større dyr under kadaverkappe) eller lignende og hævet fra jorden, således at der i tidsrummet indtil afhentning ikke opstår uhygiejniske forhold herunder adgang for omstrefjende dyr
51. Affald skal bortskaffes i henhold til Haderslev Kommunes affaldsregulativer



Skadedyr

Vilkår

52. På ejendommen skal der foretages en effektiv fluebekæmpelse og forebyggende foranstaltninger mod fluer. Fluebekæmpelse skal ske i overensstemmelse med de nyeste retningslinier fra Statens Skadedyrslaboratorium.
53. Opbevaring af foder og affald skal ske på en sådan måde, at der ikke opstår risiko for tilhold af skadedyr (rotter m.v.).

Transport

Vilkår

54. Ved transport af flydende husdyrgødning på offentlig vej skal gyllevognens åbninger være forsynet med låg eller lignende, således at spild ikke kan finde sted.
55. Eventuelt spild på offentlige veje efter transporter i forbindelse med landbrugets drift skal fjernes umiddelbart.

AREALER

Udbringningsarealer

Vilkår

56. Husdyrgødningen skal udbringes på bedriftens arealer samt gylleaftaler på i alt 237,79 ha, der fremgår af bilag 5.
57. Der må maksimalt udbringes husdyrgødning på bedriftens arealer samt gylleaftaler svarende til 331,81 DE eller 1,4 DE/ha pr. planår (1/8-31/7).
58. De til enhver tid gældende regler i forbindelse med anvendelse og udbringning af husdyrgødning skal overholdes.
59. Udskiftning af udbringningsarealer skal godkendes af Haderslev Kommune.

Naturarealer og Natura 2000

Vilkår

60. Udbringning af flydende husdyrgødning på sort jord og græsmarker skal ske ved nedfældning indenfor 1000 m fra overdrevsarealet (§7 naturtype), der ligger nordvest for anlægget – jf. vedlagte kortbilag 7.
61. Det skal sikres, at der ikke sker en forøgelse i tilførslen af gødning og/eller sprøjtemidler til de beskyttede naturområder og deres tilstand ikke ændres ved dræning
62. Der skal etableres og opretholdes en dyrknings- og sprøjtningsfri randzone på mindst 2 meter rundt om samtlige vandhuller over 100 m². Bræmmen regnes fra brinkens toppunkt – jf. vedlagte kortbilag over beskyttet naturområder jf. kortbilag 6.



RENERE TEKNOLOGI/BAT

Vilkår

- ~~63. Der skal etableres gyllekøling i de nye svinestalde som sikrer en ammoniakreduktion på 15 % jf. beregningsmetode under afsnit om ammoniak.~~
64. Bedriften skal inden etablering af de nye stalde fremvise et byggeprojekt, der viser, at stalden bliver indrettet efter principperne om renere teknologi og BAT og som oplyst i ansøgningen. Byggeprojektet skal godkendes af tilsynsmyndigheden, inden opstart.
65. De eksisterende sostalde er fra 2004 og med forventet levetid på ca. 25 år skal næste gennemgribende reovering ske senest i 2029 og staldene skal leve op til de normer for BAT, der er gældende til den tid.
66. Den eksisterende slagtesvinestald er bygget i 1973, hhv. 1977 og 1984 og reoveret i 2005 og med en levetid på ca. 20 år skal næste gennemgribende reovering ske senest i 2025 og stalden skal leve op til de normer for BAT, der er gældende til den tid eller alternativt skal den tages ud af brug.
67. Landbruget skal under tilsynet redegøre for muligheden for at indføre renere teknologi i form af ændrede råvarer, nye metoder eller besparelser på materialer og ressourcer, som kan nedsætte miljøbelastningen fra ejendommen.
68. Anlæg der er særligt energiforbrugende som f.eks. ventilationsanlæg, skal kontrolleres og vedligeholdes således, at de altid kører energimæssigt optimalt.
69. Der skal anvendes energibesparende lyskilder i stalde.
70. Muligheder for energibesparelser skal kontrolleres, hvilket kan ske på siden lr.dk/energisperekataloget eller anden udbyder af energibesparelser. Der skal ved tilsyn fremlægges, hvilke tiltag der er blevet valgt.

EGENKONTROL

Vilkår

71. Dokumentation i form af kvitteringer, mark- sædskifte- og gødningsplaner, forpagtnings- og overførelsesaftaler (af mindst 1 års varighed) m.v. opbevares i mindst 5 år og forevises kommunen på forlangende.
72. Der skal kunne fremvises kvitteringer over bortskaffede affaldsmængder for så vidt angår affaldstyper og mængder, benyttet affaldstransportør og modtageranlæg.
- ~~73. Når gyllekølingsanlægget er i drift skal gylletemperaturen i den nye svinestald sænkes med minimum 2,1 grader i overfladen i forhold til lufttemperaturen. Ansøger skal mindst 12 gang om året kontrollere, at der opnås denne temperaturdifference.~~
74. Virksomheden skal løbende registrere afhentede døde dyr til destruktionsanstalt.
75. Beredskabsplanen skal revideres/kontrolleres mindst 1 gang om året sammen med eventuelle ansatte. Beredskabsplanen skal forsynes med dato og år for revision.
76. Der skal gemmes dokumentation for energiforbrug, dieselolie, vand på ejendommen f.eks. i form af faktura fra elselskab
77. De fremviste bilag skal uanset evt. driftsmæssigt fællesskab med andre produktionsanlæg særskilt og på tydelig vis kunne dokumentere produktionens størrelse samt håndteringen og anvendelsen af husdyrgødning og affald mv. fra nærværende produktionsanlæg.



78. Grønt regnskab kan indgå som driftskontrol. Ved indførelse af grønt regnskab kan der reguleres i ovenstående vilkår. Regnskabet skal som minimum indeholde oplysninger om næringsstofbalancer, ressourceforbrug og en redegørelse for hvordan ressourceforbruget og miljøbelastningen kan nedbringes.
79. Registreringerne skal opbevares tilgængeligt på virksomheden i minimum 5 år og skal fremvises til tilsynsmyndigheden, såfremt der anmodes herom.



Bilag 2b – Gældende vilkår fra tillæg til miljøgodkendelse fra 2014.

Vilkår fra husdyrbrugets tillæg til miljøgodkendelsen fra 2014 er gengivet nedenfor. Vilkår der udgår i kraft af nærværende tillæg til miljøgodkendelse er gennemstreget. Vilkår omhandlende arealer er bortfaldet pr. 01.08.2017, men er stadig gengivet nedenfor. Det drejer sig om vilkår 24. Henvisninger til bilag og tabal, i de enkelte vilkår, henleder til miljøgodkendelsens bilag.

Oversigt over vilkår

- 1) Husdyrholdet skal være sammensat og staldindretningen udført som ansøgt og beskrevet i tabellen over dyretyper og staldsystemer i redegørelsen.
- 2) ~~Den årlige produktion på husdyrbruget må ikke overstige: 1.175 årssøer med 35 grise pr. årssø til 9 kg (41.125 stk/år) svarende til 287,41 DE, efter nugældende dyreenhedsberegninger. Der kan dog være situationer (eks. Sygdom i besætningen, slagteristrejke m.v.), hvor dyreholdet vil være afvigende fra det tilladte. I sådanne situationer skal landmanden kunne dokumentere de særlige omstændigheder overfor Haderslev Kommune, og det er op til kommunen at vurdere, om afvigelse i dyreholdet skyldes overproduktion eller naturlig variation/udsving.~~
- 3) ~~Gyllekanalerne i staldafsnit ST 215717, ST 215718, ST 215719, ST 215722, i alt 1850 m² skal forsynes med køleslanger, der forbindes med en varmepumpe.~~
- 4) Varmepumpen skal levere en årlig køleydelse på mindst 30 KWh.
- 5) Der skal monteres en typegodkendt energimåler på varmepumpen. Energimåleren skal være forsynet med automatisk datalogger, der registrerer den månedlige og årlige køleydelse målt i KWh.
- 6) Gyllekølingsanlægget skal være forsynet med et trykovervågningsystem, en alarm samt en sikkerhedsanordning, der i tilfælde af lækage stopper gyllekølingsanlægget. Gyllekølingsanlægget må ikke kunne genstarte automatisk.
- 7) Vedligeholdelse af gyllekølingsanlægget skal ske i overensstemmelse med producentens vejledning. Vejledningen skal opbevares på husdyrbruget.
- 8) ~~Den totale mængde N ab dyr pr. år beregnet som N ab dyr pr. årssø x antallet af årssøer skal være mindre end 24,6669 kg N pr. år.~~

~~“N ab dyr pr. årssø” beregnes ud fra følgende ligning:~~

$$\text{N ab dyr pr årssø} = ((\text{FEso pr. årssø} \times \text{gram råprotein pr. FEso}) / 6250) \times 1,98 \times (\text{antal fravænnede pr. årssø} \times \text{fravænningsvægt} \times 0,0257).$$

- 9) Der skal indgås en skriftlig aftale med en godkendt montør med VPO-certifikat eller tilsvarende certificering om kontrol og service af gyllekølingsanlægget mindst én gang årligt.
Den årlige kontrol skal som minimum bestå af følgende:

- Afprøvning og funktionssikring af trykovervågningssystemet, alarmer samt sikkerhedsanordningen



- kontrol af kølekredsens ydelse.
- 10) Enhver form for driftsstop skal noteres i logbog med angivelse af årsag og varighed. Tilsynsmyndigheden skal underrettes ved driftsstop, der har en varighed på mere end 5 dage.
 - 11) Registreringen fra datalogger, logbogen, den skriftlige kontrolaftale, de årlige kontrolrapporter samt øvrige servicereporter skal opbevares på husdyrbruget i mindst fem år og forevises på tilsynsmyndighedens forlangende.
 - 12) ~~Der skal føres en logbog eller en produktionskontrol, hvoraf følgende skal fremgå: antal årssøer, antal fravænnede pr. årssø, fravænningsalder og vægt, foderforbrug pr. årssø, det gennemsnitlige indhold af råprotein pr. Fesv i de anvendte blandinger i henholdsvis drægtigheds- og diegivningsperioden.~~
 - 13) N ab dyr, skal på baggrund af logbogens eller produktionskontrollens oplysninger beregnes for en sammenhængende periode på minimum 12 måneder.
 - 14) Der skal for hjemmeblandet foder udarbejdes en blandeforskrift, hver gang foderblandingerne ændres, dog mindst hver 3. måned.
 - 15) Logbogen/produktionskontrollen, indlægssedler for hver tredje måned samt eventuelle blandeforskrifter, skal opbevares på husdyrbruget i mindst fem år og forevises på tilsynsmyndighedens forlangende."
 - 16) Husdyrbrugets energiforbrug (el, diesel og fyringsolie) skal årligt aflæses og registreres i en driftsjournal. Driftsjournalen skal opbevares i fem år og skal fremvises på tilsynsmyndighedens forlangende.
 - 17) Stiger husdyrbrugets energiforbrug utilsigtet, så skal der i forbindelse med tilsyn fremlægges virkemidler til nedbringelse af energiforbruget. Processen med at finde og efterfølgende implementere disse virkemidler finansieres af husdyrbruget.
 - 18) Husdyrbrugets vandforbrug skal årligt aflæses og registreres i en driftsjournal. Driftsjournalen skal opbevares i fem år og skal fremvises på tilsynsmyndighedens forlangende.
 - 19) Stiger husdyrbrugets vandforbrug utilsigtet, så skal der i forbindelse med tilsyn fremlægges virkemidler til nedbringelse af forbruget. Processen med at finde og efterfølgende implementere disse virkemidler finansieres af husdyrbruget.
 - 20) Bedriften og dens omgivelser skal drives og renholdes, således at lugtgener så vidt muligt begrænses. Landbrugsdriften må uden for ejendommens areal ikke give anledning til lugtgener, der af kommunen vurderes til at være væsentlige.
 - 21) Såfremt kommunen vurderer, at bedriften giver anledning til flere lugtgener for omkringboende end forventet, skal bedriften udarbejde en handlingsplan for nedbringelse af generne, som kan accepteres af kommunen og derefter gennemføres af bedriften.
 - 22) Der skal være opbevaringskapacitet til minimum 9 mdr. på husdyrbruget.



Haderslev

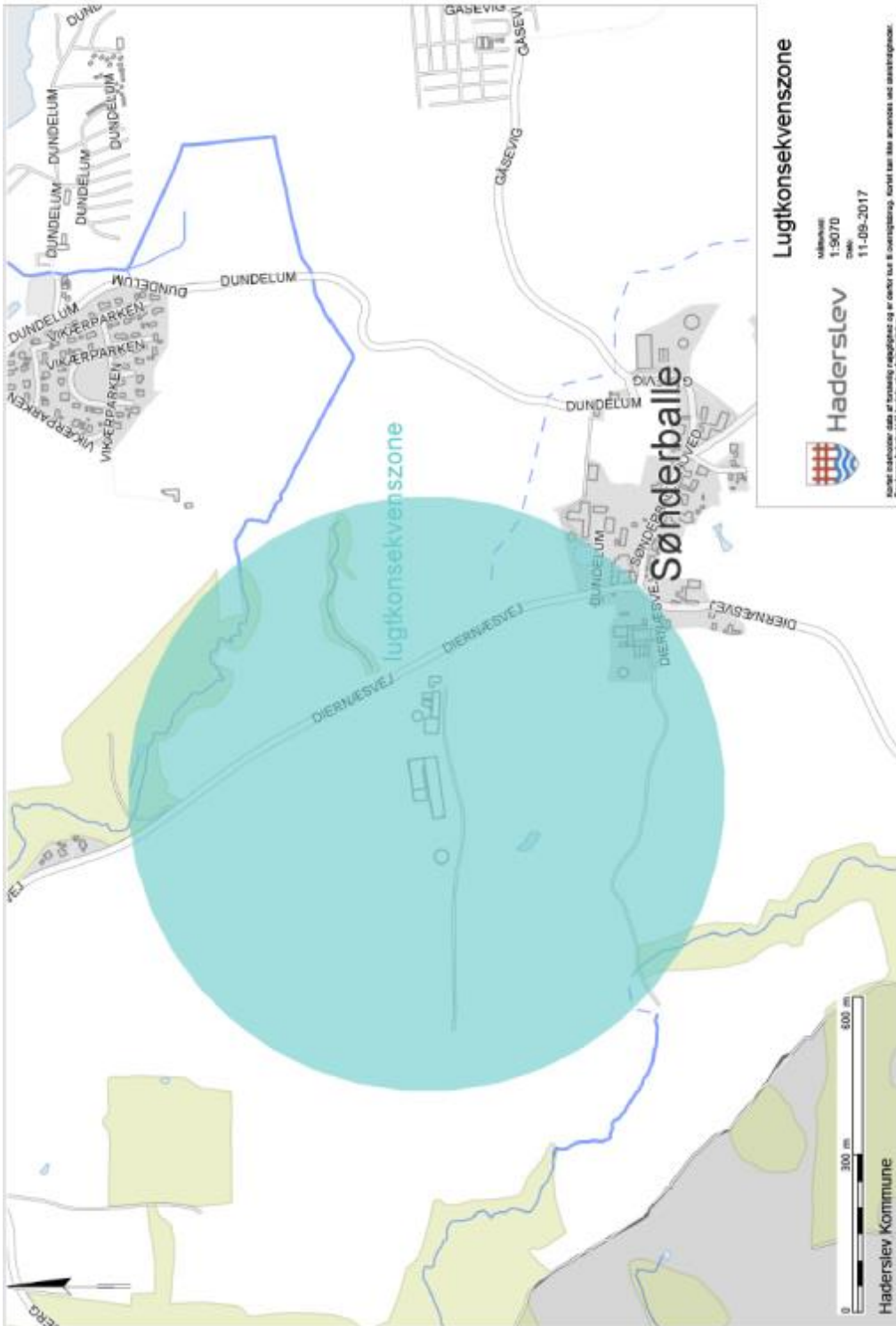
- 23) ~~287,40 DE pr. planår skal afsættes til tredje part.~~
- 24) ~~Udskiftning af udbringningsarealer skal godkendes af Haderslev Kommune.~~



Bilag 3 - Oversigtskort over lugtgeneafstand

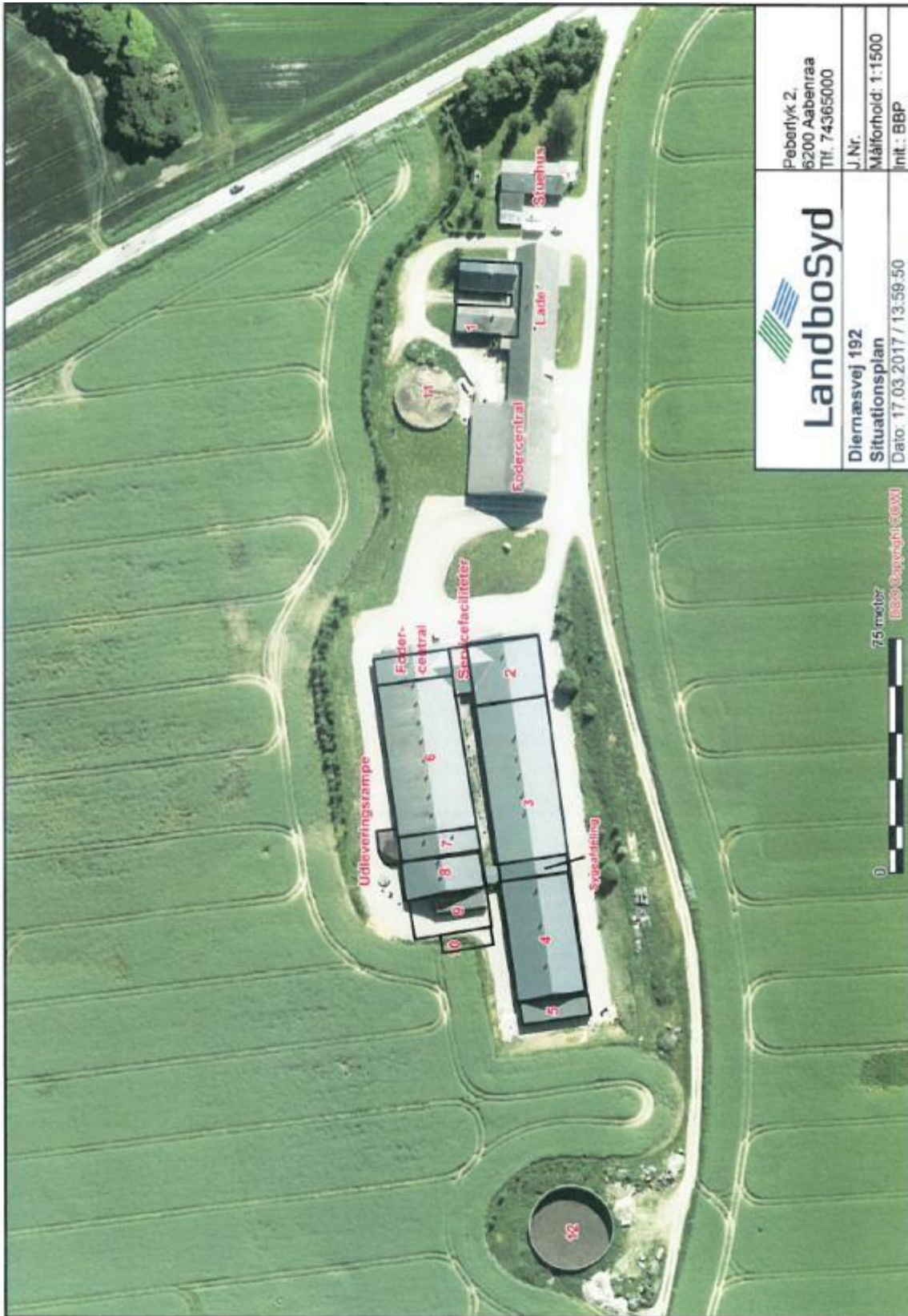
Vejledende konsekvenszone: $1,6 * 17.655,75^{0,6} = 565,26$ meter

Kort hvor vejledende konsekvenszone.





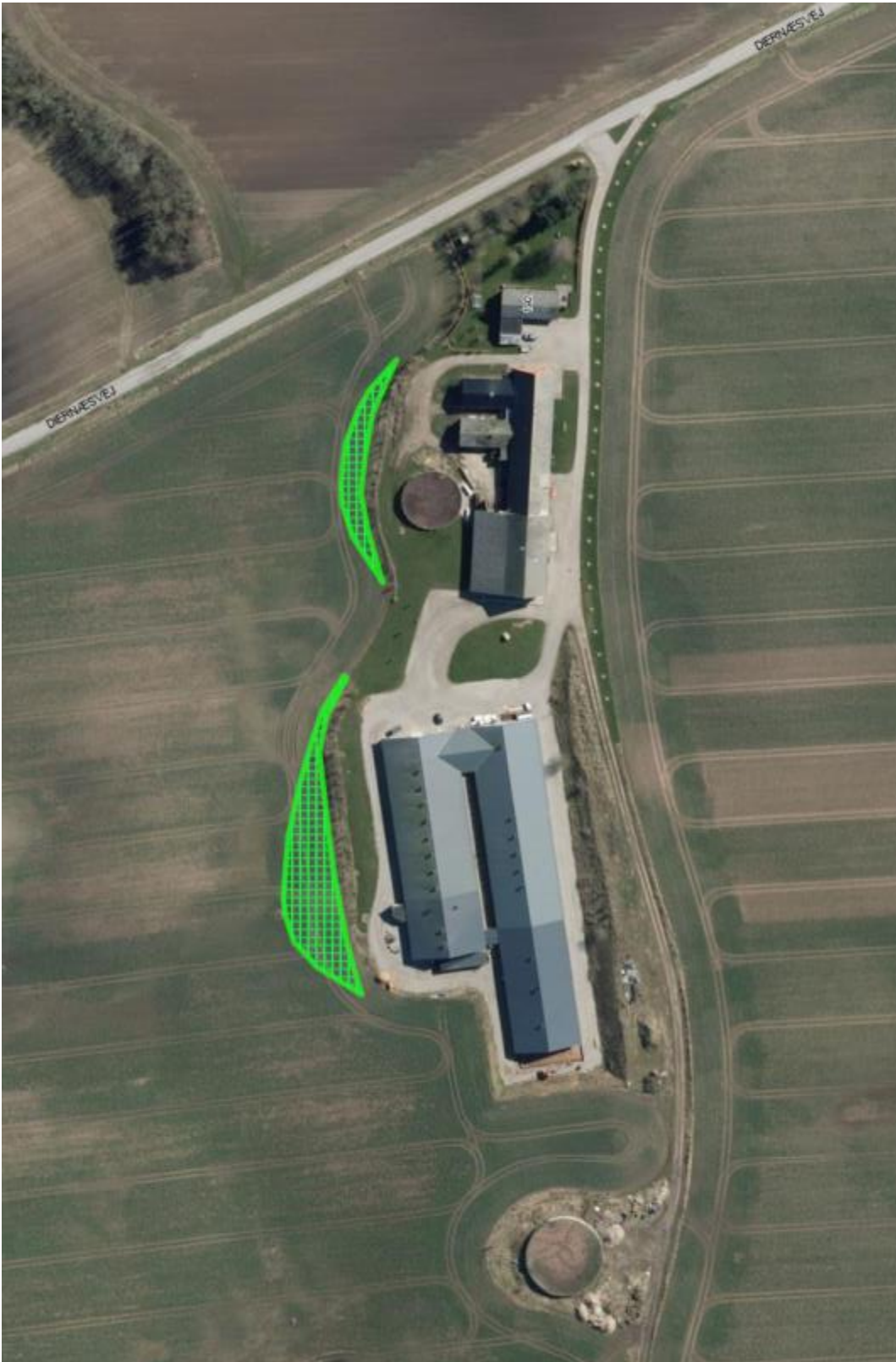
Bilag 4 - Oversigtskort over anlæg



 LandboSyd	Peberlyk 2, 6200 Aabenraa Tlf. 74365000
Diernæsvvej 192 Situationsplan	J.Nr. Målforhold: 1:1500
Dato: 17.03.2017 / 13:59:50	Init.: BBP



Bilag 4a - Beplantningsplan



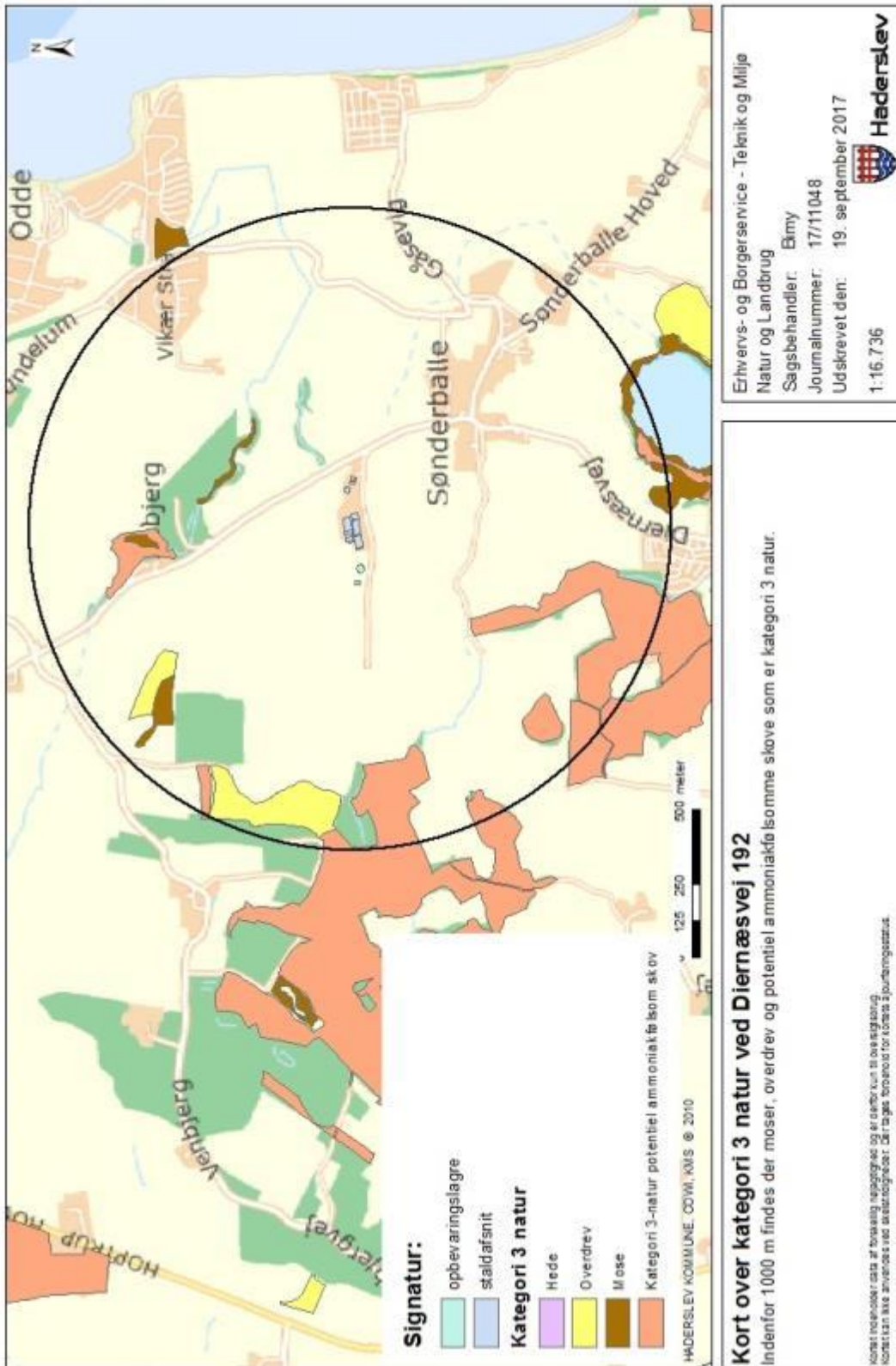


Bilag 5a - Kort over kategori 1 og 2 natur ved anlæg



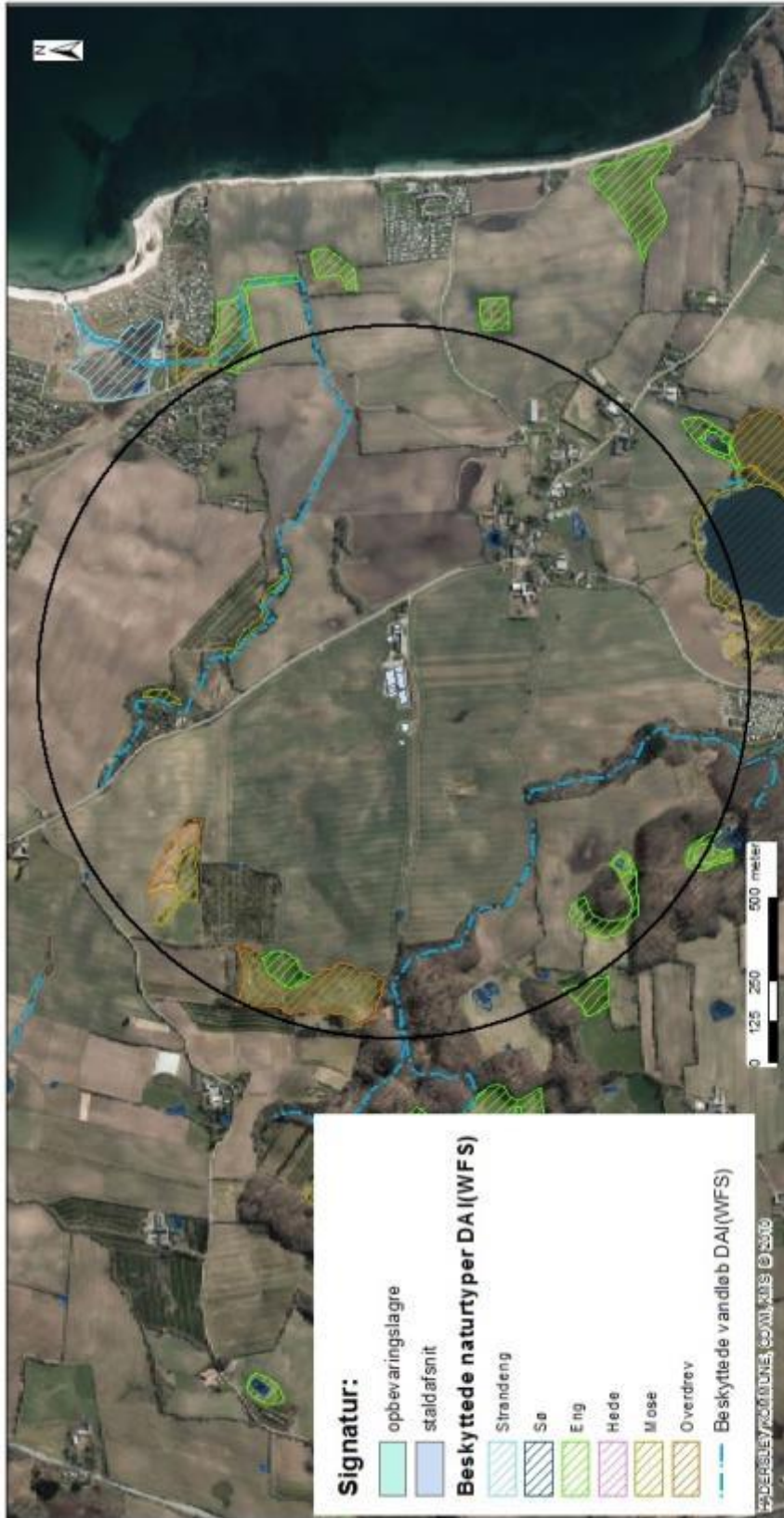


Bilag 5b - Kort over kategori 3 natur ved anlæg





Bilag 6 - Kort over § 3 natur ved anlæg



Erhvervs- og Borgerervice - Teknik og Miljø
 Natur og Landbrug
 Sagsbehandler: Bimy
 Journalnummer: 17/11048
 Udskrivet den: 19. september 2017
 1:16.736



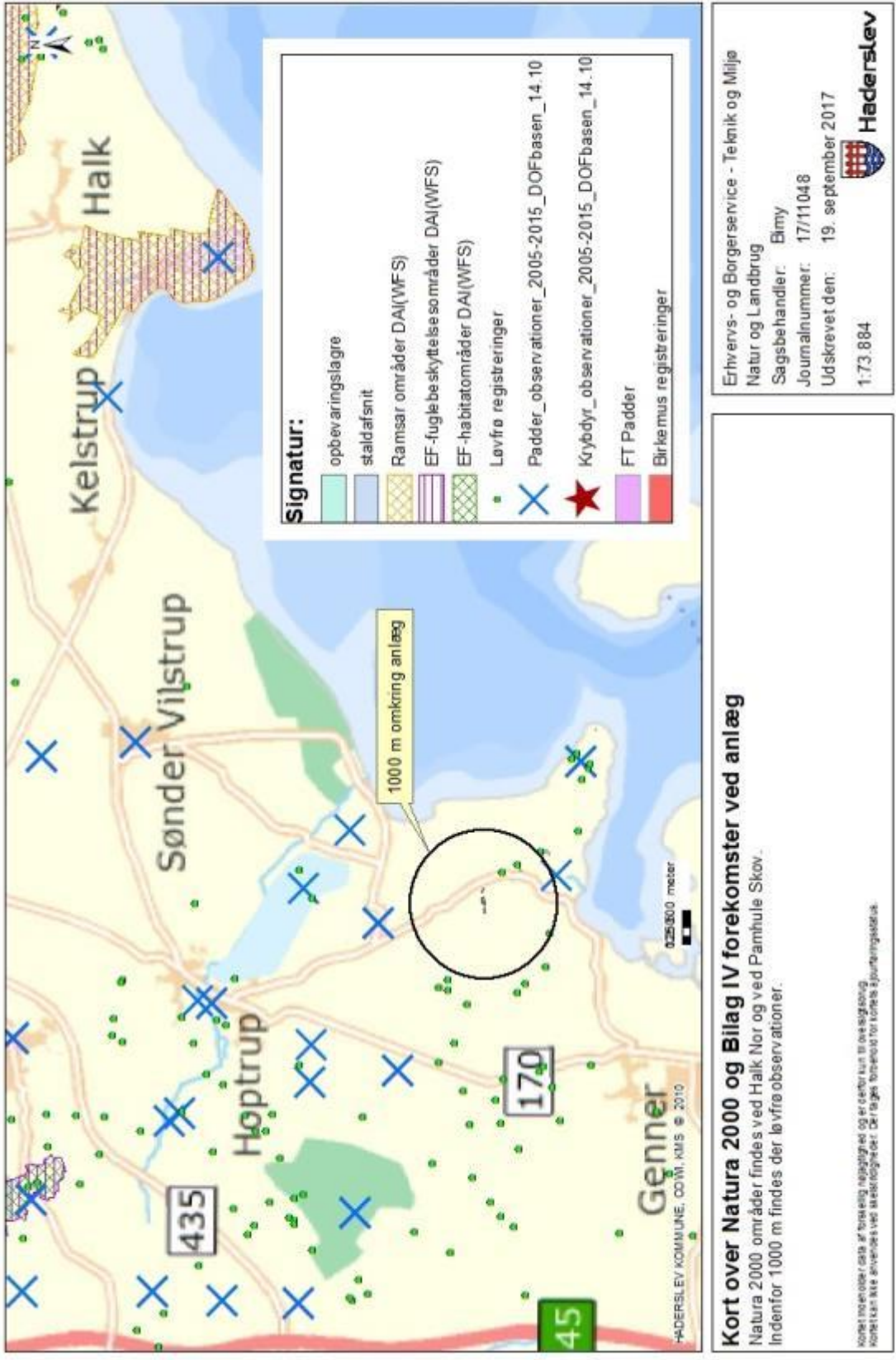
Haderslev

Kort over § 3 natur ved Diernæsvej 192
 Indenfor 1000 m findes der vandhuller, enge, moser, overdrev og to vandløb

Allest mulige data af forsvendigt nedlagte og er derfor kun til orientering.
 Kortet kan ikke anvendes ved skældsretninger. Der tages forbehold for kortets ajourføringsstatus.



Bilag 7 - Kort over Natura 2000 og Bilag IV forekomster ved anlæg





Bilag 8 – Potentielle bilag IV arter

Bilag IV-arterne omfatter følgende arter: (i) pattedyr med arter af småflagermus, gnavere, rovdyr og hvaler, (ii) krybdyr med arter af skildpadder og Markfirben, (iii) padder med arter af halepadder og springpadder, (iv) fisk med arten Snæbel, (v) insekter med arter af biller, sommerfugle, og guldsmede, (vi) bløddyr med arten Tykskallet malermusling, samt (vii) planter omfattende arterne Enkelt månerude, Vandranke, Liden Najade, Fruesko, Mygblomst, Gul stenbræk og Krybende Sumpskærm.

Herunder følger en gennemgang af de Bilag IV-arter, som kan have yngle- og rasteområde i Haderslev Kommune, eller som kan påvirkes af projekter heri, samt en overordnet vurdering af hvilke projekter der påvirker disse arter.

Flagermus

Frynseflagermus (*Myotis nattereri*) er fundet i alle landsdele, men arten er ret sjælden. Den yngler i huse og hule træer og er ofte knyttet til løvtræsbevoksninger, hvor den søger føde langs hegn og skovkanter. Rasteområder er kældre, kassematter og kalkgruber.

Vandflagermus (*Myotis daubentoi*) er almindelig og udbredt i næsten hele landet med undtagelse af det vestligste Jylland. Arten er hovedsageligt fundet i det nordlige og østlige Jylland, og omkring Limfjorden. Arten er dog registreret på 5 lokaliteter i Sønderjyllands Amt, og det vides ikke om den findes i området omkring ejendommen. Arten søger føde over søer og søer, og hviler og overvintrer i træer med hulheder, revner eller sprækker, kalkminer og under stenbroer.

Dværgflagermus (*Pipistrellus pipistrellus*) er almindelig over hele landet med undtagelse af Bornholm, det vestlige Jylland og nogle mindre øer. Arten er fundet på flere lokaliteter i Sønderjylland. Dens yngle- og rasteområder er huse og hule træer i nærheden af løvskov.

Langøret flagermus (*Plecotus auritus*) er relativt almindelig over hele landet med undtagelse af det vestligste Jylland, vestligste Fyn og Lolland, Langeland og nogle mindre øer. Der er dog kun få observationer i Sydjylland, men flagermusen er svær at finde, så den kan være overset. Flagermusen holder oftest til i bygninger såsom lader og på kirkeløfter, og foretrækker afvekslende kulturlandskaber med gårde, haver, parker, alléer og små løvskove.

Sydflagermus (*Eptesicus serotinus*) er almindelig med undtagelse af Nordvestjylland og Nordøstsjælland. Sydflagermus har en tæt bestand i Sønderjylland, og det er sandsynligt, at arten findes i området. Flagermusen har udelukkende kvarter i bygninger året rundt og jager langs skovbryn, åbninger mellem træer og andre steder med mange insekter.

Brun flagermus (*Nyctalus noctul*) er relativt almindelig på øerne og i det østlige Jylland. Den er kendt fra enkeltobservationer på flere lokaliteter i det sydvestlige Jylland. Det er muligt, at der findes eksemplarer i området. Arten yngler og raster kun i gamle løvtræer. Den jager over åbent agerland, søer og over skov.

Skimmelflagermus (*Vespertilio murinus*) findes på spredte lokaliteter rundt om i landet, og er observeret enkelte gange omkring Haderslev. Artens yngleområde er menneskelig bebyggelse, og dens ses ofte jage i lyset af store gadelamper som tiltrækker insekter. Rasteområder er ligeledes bygninger.



Troldflagermus (*Pipistrellus nathusii*) er observeret med spredte forekomster i det meste af landet, og herunder også i Haderslev Kommune. Dens yngleområder er huse og hule træer. Arten er stærkt tilknyttet ældre løvtræer, hvor den jager i de åbne rum under kronerne. Rasteområder er formentlig de samme som yngleområderne.

Pipistrellflagermus (*Pipistrellus pipistrellus*) findes især i løvskovsrige egne, og er derfor særlig udbredt i Østjylland og Sønderjylland. Dens yngle- og rasteområder er huse og hule træer i nærheden af løvskov. Den er registreret flere gange i udkanten af Haderslev Kommune.

Projekter som berører bygninger, skove, levende hegn og gamle træer kan evt. påvirke raste- og yngleområder for flagermus.

Birkemus (*Sicista betulina*)

Arten er registreret mellem Spangså og Revsø skov samt ved Hammelev og Østerskov. Birkemusens sommeropholdssteder er naturområder med et tæt urtelag og i umiddelbar tilknytning til våd natur. Vinteropholdssteder er tørre naturområder som diger, overdrevsskrænter og højtliggende hede- og plantageområder, dvs. områder som er karakteriseret ved at være relativt uforstyrrede. Birkemusen må således forventes at kunne forekomme på lokaliteter, hvor ovennævnte naturtyper grænser op til hinanden, og hvor der er rigelig føde i form af insekter.

I birkemusens udbredelsesområde vil projekter som indebærer opdyrkning af tidligere udyrkede arealer kunne påvirke artens levevilkår. Ligeledes vil projekter som påvirker sten- og jorddiger kunne påvirke artens yngle- og rasteområder.

Odder (*Lutra lutra*)

Findes i alle større vandløbssystemer helt ned til den dansk-tyske grænse. Odderen lever i tilknytning til vådområder. Den findes i såvel stillestående som rindende vand, og både i saltvand og ferskvand, især søer og moser med store rørskovsområder. Om dagen opholder den sig i en hule i brinken eller under buske, træer eller andet, der kan give ly. Yngle- og rasteområder kan potentielt findes i hele artens udbredelsesområde. Yngleområdet består af selve hulen, som ungerne fødes og opfostres i, og de nærmeste omgivelser. Et rasteområde for odder er mere diffust end et yngleområde, og kan forekomme mange steder langs vandløb og søer. Områderne kan være svære at lokalisere, men knytter sig primært til moser, krat, skov eller andre naturområder, hvor odderen kan finde relativt uforstyrret skjul i længere perioder på alle tider af året

Projekter som indebærer opsplitning af bestande og levesteder eller som ødelægger eller forringer yngle- og rasteområder kan påvirke odderens yngle- og rasteområder.

Markfirben (*Lacerta agilis*)

Arten findes udbredt i stort set hele landet. Markfirben yngler på en række forskellige typer af levesteder, som er kendetegnet ved, at de indeholder solvendte skrånninger med veldrænende, løse jordtyper og sparsom bevoksning, typisk lave urter eller et løst dække af græsser.. Rasteområderne om vinteren skal være veldrænede og solvendte skrånninger. Markfirben bruger blandt andet sten- og jorddiger samt levende hegn som spredningskorridorer

Projekter som påvirker jord- og stendiger samt levende hegn kan påvirke artens levesteder. Ligeledes vil projekter der indebærer ændret arealanvendelse af egnede yngle- og rasteområder kunne påvirke arten.



Padder

Spidssnudet frø (*Rana arvalis*) er udbredt i hele landet undtagen Bornholm, men er muligvis i tilbagegang i Sønderjylland. Dens foretrukne yngleområder er søer, som indgår i sammenhængende naturområder, men arten er i stand til at yngle i næsten alle former for vådområder. Rasteområder er oftest på landjorden, og arten er afhængig af gode terrestriske, gerne fugtige levesteder nær ynglestedet.

Løgfør (*Pelobates Fuscus*) forekommer i hele landet undtagen Fyn og Bornholm. Arten er truet og i tilbagegang. Dens foretrukne yngleområder er lysåbne vegetationsrige rene søer og vådområder. Rasteområder er ofte bar jord eller sand, samt områder med lav vegetation, hvor arten har mulighed for at grave sig ned. Artens mobilitet er ringe, og den er derfor afhængig af et velfungerende netværk af søer.

Løvfrø (*Hyla arborea*) er udbredt i den sydøstlige del af landet samt i området omkring Aarhus og Vejle. Arten er kortlagt i den "gamle" Haderslev Kommune (før 2007) og fundet på en lang række lokaliteter. Løvfrø yngler i lavvandede lysåbne søer, hvoriblandt tidvise våde lavninger på afgræssede arealer er de mest optimale. Artens rasteområder er skovbryn, levende hegn og krat, hvor den opholder sig på mindre træer og buske.

Strandtudse (*Bufo Calamita*) findes spredt langs kysten i Danmark, samt på en række indlandslokaliteter. Arten foretrækker at yngle i temporære, lysåbne, vandansamlinger som ofte er uden vegetation. Rasteområder er åbne arealer med ingen eller meget lav vegetation, f.eks. afgræssede enge og strandenge, men også dyrkede marker. Yngle- og rasteområder vil ofte ligge inden for samme område men kan, hvor der er egnede vandringsruter, ligge adskilt.

Stor vandsalamander (*Triturus cristatus*) er udbredt i det meste af Danmark. Den yngler i lysåbne vegetationsrige lavvandede søer af varierende størrelse, men med rent vand. Søer af dårligere kvalitet kan fungere som levesteder og rasteområder. Levesteder og rasteområder på land er oftest nær vandhullet og ofte knyttet til skov. Stor vandsalamander stiller større krav til vandkvaliteten end f.eks. løvfrø gør.

Ved projekter som har udbringningsarealer op til vand- og vådområder kan der ske en påvirkning af yngle- og rasteområder for bilag IV-padder. Lysåbne søer er potentielle yngleområder for alle de nævnte padder mens mere tilgroede søer ofte kan fungere som rasteområder.

Marsvin (*Phocoena phocoena*)

Arten forekommer i alle danske farvande og har levested i Vadehavet og Lillebælt. Der kendes ikke til specifikke yngle- og rasteområder for marsvin.

Der er kun ringe viden om, hvilke menneskeskabte forhold der påvirker marsvinet. Alle større ændringer og indgreb som påvirker havområder er potentielt skadelige for marsvinets levevis.

Snæbel (*Coregonus oxyrhyncus*)

Arten lever i Vadehavsområdet og de tilstødende vandløb. Snæbel yngler i de nederste og mellemste dele af større vandløb. Det vurderes, at der foruden Vidå i dag kun findes selvreproducerende bestande i Ribe Å, Varde Å og Brede Å, mens der tilsyneladende er en svigtende eller meget lille produktion af snæbel i Kongeå og Sneum Å og en lille bestand i Brøns Å, hvor der ikke har været udsat yngel. Opstrøms i de forskellige åsystemer er der en række sideløb som er vigtige nuværende eller mulige fremtidige gydeområder for snæbelen,



herunder Gelså samt Fladså/Gram Å. Der ligger et forslag til at udvide Natura 2000 området Vadehavet med vandløbsstrækninger Gelså frem til Gelsbro og Gram Å frem til Fole Hareby engvandingsselskabs opstemning med udpegning som potentielt gydeområde for snæbel. Snæblens ynglesucces er afhængig af god vandkvalitet, grusbund og vintergrønne vandplanter. Yngelen tåler ikke saltvand før de er nået en vis størrelse, og er derfor afhængig af mindre søer og vinteroversvømmede områder som er indskudt i vandsystemet. Efter gydningen trækker snæblen ned i de nedre dele af vandløbene og Vadehavet.

Projekter som forringer vandkvaliteten i vandløb med forekomst af snæbel kan påvirke artens ynglesucces. Ligeledes vil projekter hvor der er særlig risiko for erosion til vandløb kunne påvirke artens yngle- og rasteområder.



Bilag 9 – BAT beregninger

Ammoniaktab pr. produktion opnåelig ved anvendelse af BAT

Herunder vises udregningerne af grænseværdien for ammoniaktab (EGV) pr. år pr. husdyrtypeenhed, anvendte korrektioner samt den vejledende sum, opnåelig ved anvendelse af BAT, for hver af de dyretyper på anlægget hvor der er krav om anvendelse af BAT.

1 Drægtighedsstald (Eksisterende stald)								
Stald system kode	ProdID	BAT-Husdyrtype	Antal dyr	EGV (kg NH ₃ -N)	Korrektion	Vejl. sum (kg NH ₃ -N)	Ansøgers forslag (kg NH ₃ -N)	Kommunens krav (kg NH ₃ -N)
SvSi03	PR-712947	Slagtesvin	0			0,00		
Den vejledende sum er korrigeret for ændrede vægtgrænser:								
Korrektion = $\frac{(\text{akt. vægt ud} - \text{akt. vægt ind}) \times (\text{PK1} + \text{PK2}) \times (\text{akt. vægt ud} + \text{akt. vægt ind})}{(\text{ref. vægt ud} - \text{ref. vægt ind}) \times (\text{PK1} + \text{PK2}) \times (\text{ref. vægt ud} + \text{ref. vægt ind})}$								
= $\frac{(102,00 - 60,00) \times (13,9 + 0,161) \times (102,00 + 60,00)}{(107,00 - 32,00) \times (13,9 + 0,161) \times (107,00 + 32,00)} = 0,617$								
SvSm03	PR-712948	Smågrise	0			0,00		
Den vejledende sum er korrigeret for ændrede vægtgrænser:								
Korrektion = $\frac{(\text{akt. vægt ud} - \text{akt. vægt ind}) \times (\text{PK1} + \text{PK2}) \times (\text{akt. vægt ud} + \text{akt. vægt ind})}{(\text{ref. vægt ud} - \text{ref. vægt ind}) \times (\text{PK1} + \text{PK2}) \times (\text{ref. vægt ud} + \text{ref. vægt ind})}$								
= $\frac{(31,00 - 7,00) \times (13,9 + 0,161) \times (31,00 + 7,00)}{(32,00 - 7,40) \times (13,9 + 0,161) \times (32,00 + 7,40)} = 0,965$								
SvSo07	PR-712949	Søer med pattegrise	152	3,0506	0,70	324,58		
Emissionsgrænseværdien er korrigeret for ændret fravænningsvægt for smågrise:								
Emissionsgrænseværdi: $\text{EGV} = \text{Før EGV} + \text{GRISEPRSO} \times (\text{FRAVÆGT} - \text{SK1}) \times \text{SK2}$								
= $3,01 + 35,00 \times (8,00 - 7,3) \times 0,00148 = 3,05$								
Korrektion: Den vejledende sum er korrigeret for 70/30 fordelingen af søer i drægtigheds-/farestald.								

2 Drægtighedsstald
(Eksisterende stald)

Stald system kode	ProdID	BAT-Husdyrtype	Antal dyr	EGV (kg NH ₃ -N)	Korrektion	Vejl. sum (kg NH ₃ -N)	Ansøgers forslag (kg NH ₃ -N)	Kommunens krav (kg NH ₃ -N)
SvSo07	PR-712950	Søer med pattegrise	70	3,0506	0,70	149,48		
Emissionsgrænseværdien er korrigeret for ændret fravænningsvægt for smågrise:								
Emissionsgrænseværdi: $\text{EGV} = \text{Før EGV} + \text{GRISEPRSO} \times (\text{FRAVÆGT} - \text{SK1}) \times \text{SK2}$								
= $3,01 + 35,00 \times (8,00 - 7,3) \times 0,00148 = 3,05$								
Korrektion: Den vejledende sum er korrigeret for 70/30 fordelingen af søer i drægtigheds-/farestald.								

3 Drægtighedsstald
(Eksisterende stald)

Stald system kode	ProdID	BAT-Husdyrtype	Antal dyr	EGV (kg NH ₃ -N)	Korrektion	Vejl. sum (kg NH ₃ -N)	Ansøgers forslag (kg NH ₃ -N)	Kommunens krav (kg NH ₃ -N)
SvSo07	PR-712951	Søer med pattegrise	628	3,0506	0,70	1.341,03		
Emissionsgrænseværdien er korrigeret for ændret fravænningsvægt for smågrise:								
Emissionsgrænseværdi: $\text{EGV} = \text{Før EGV} + \text{GRISEPRSO} \times (\text{FRAVÆGT} - \text{SK1}) \times \text{SK2}$								
= $3,01 + 35,00 \times (8,00 - 7,3) \times 0,00148 = 3,05$								
Korrektion: Den vejledende sum er korrigeret for 70/30 fordelingen af søer i drægtigheds-/farestald.								



6 Farestald (Eksisterende stald)

Stald system kode	ProdID	BAT-Husdyrtype	Antal dyr	EGV (kg NH ₃ -N)	Korrektion	Vejl. sum (kg NH ₃ -N)	Ansøgers forslag (kg NH ₃ -N)	Kommunens krav (kg NH ₃ -N)
SvSo09	PR-712952	Søer med pattegrise	840	2,5363	0,30	639,14		
Emissionsgrænseværdien er korrigeret for ændret fravænningsvægt for smågrise: $\text{EGV} = \text{Før EGV} + \text{GRISEPRSO} \times (\text{FRAVÆGT} - \text{SK1}) \times \text{SK2}$ $= 2,5 + 35,00 \times (8,00 - 7,3) \times 0,00148 = 2,54$								
Korrektion: Den vejledende sum er korrigeret for 70/30 fordelingen af søer i drægtigheds-/farestald.								
SvSm01	PR-713792	Smågrise	0			0,00		
Den vejledende sum er korrigeret for ændrede vægtgrænser: Korrektion = $\frac{(\text{akt. vægt ud} - \text{akt. vægt ind}) \times (\text{PK1} + \text{PK2} \times (\text{akt. vægt ud} + \text{akt. vægt ind}))}{(\text{ref. vægt ud} - \text{ref. vægt ind}) \times (\text{PK1} + \text{PK2} \times (\text{ref. vægt ud} + \text{ref. vægt ind}))}$ $= \frac{(31,00 - 7,00) \times (13,9 + 0,161 \times (31,00 + 7,00))}{(32,00 - 7,40) \times (13,9 + 0,161 \times (32,00 + 7,40))} = 0,965$								

8 Farestald (Eksisterende stald)

Stald system kode	ProdID	BAT-Husdyrtype	Antal dyr	EGV (kg NH ₃ -N)	Korrektion	Vejl. sum (kg NH ₃ -N)	Ansøgers forslag (kg NH ₃ -N)	Kommunens krav (kg NH ₃ -N)
SvSo09	PR-712954	Søer med pattegrise	210	2,5363	0,30	159,78		
Emissionsgrænseværdien er korrigeret for ændret fravænningsvægt for smågrise: $\text{EGV} = \text{Før EGV} + \text{GRISEPRSO} \times (\text{FRAVÆGT} - \text{SK1}) \times \text{SK2}$ $= 2,5 + 35,00 \times (8,00 - 7,3) \times 0,00148 = 2,54$								
Korrektion: Den vejledende sum er korrigeret for 70/30 fordelingen af søer i drægtigheds-/farestald.								

7 Babystald (Eksisterende stald)

Stald system kode	ProdID	BAT-Husdyrtype	Antal dyr	EGV (kg NH ₃ -N)	Korrektion	Vejl. sum (kg NH ₃ -N)	Ansøgers forslag (kg NH ₃ -N)	Kommunens krav (kg NH ₃ -N)
SvSo09	PR-712956	Søer med pattegrise	0			0,00		



7 Babystald (Eksisterende stald)

Stald system kode	ProdID	BAT-Husdyrtype	Antal dyr	EGV (kg NH ₃ -N)	Korrektion	Vejl. sum (kg NH ₃ -N)	Ansøgers forslag (kg NH ₃ -N)	Kommunens krav (kg NH ₃ -N)
Emissionsgrænseværdi:		Emissionsgrænseværdien er korrigeret for ændret fravænningsvægt for smågrise: $EGV = \text{Før EGV} + \text{GRISEPRSO} \times (\text{FRAVÆGT} - \text{SK1}) \times \text{SK2}$ $= 2,5 + 35,00 \times (8,00 - 7,3) \times 0,00148 = 2,54$						
Korrektion:		Den vejledende sum er korrigeret for 70/30 fordelingen af søer i drægtigheds-/farestald.						
SvSm01	PR-712958	Smågrise	7.000	0,043	0,08	24,05		
Korrektion:		Den vejledende sum er korrigeret for ændrede vægtgrænser: $\text{Korrektion} = \frac{(\text{akt. vægt ud} - \text{akt. vægt ind}) \times (\text{PK1} + \text{PK2}) \times (\text{akt. vægt ud} + \text{akt. vægt ind})}{(\text{ref. vægt ud} - \text{ref. vægt ind}) \times (\text{PK1} + \text{PK2}) \times (\text{ref. vægt ud} + \text{ref. vægt ind})}$ $= \frac{(7,50 - 5,00) \times (13,9 + 0,161 \times (7,50 + 5,00))}{(32,00 - 7,40) \times (13,9 + 0,161 \times (32,00 + 7,40))} = 0,0799$						

4 Drægtighedsstald (Eksisterende stald)

Stald system kode	ProdID	BAT-Husdyrtype	Antal dyr	EGV (kg NH ₃ -N)	Korrektion	Vejl. sum (kg NH ₃ -N)	Ansøgers forslag (kg NH ₃ -N)	Kommunens krav (kg NH ₃ -N)
SvSo07	PR-712959	Søer med pattegrise	328	3,0506	0,70	700,41		
Emissionsgrænseværdi:		Emissionsgrænseværdien er korrigeret for ændret fravænningsvægt for smågrise: $EGV = \text{Før EGV} + \text{GRISEPRSO} \times (\text{FRAVÆGT} - \text{SK1}) \times \text{SK2}$ $= 3,01 + 35,00 \times (8,00 - 7,3) \times 0,00148 = 3,05$						
Korrektion:		Den vejledende sum er korrigeret for 70/30 fordelingen af søer i drægtigheds-/farestald.						

10 Klimapavillion (Ny/Renoveret stald)

Stald system kode	ProdID	BAT-Husdyrtype	Antal dyr	EGV (kg NH ₃ -N)	Korrektion	Vejl. sum (kg NH ₃ -N)	Ansøgers forslag (kg NH ₃ -N)	Kommunens krav (kg NH ₃ -N)
SvSm01	PR-712960	Smågrise	3.500	0,0366	0,08	10,23		
Korrektion:		Den vejledende sum er korrigeret for ændrede vægtgrænser: $\text{Korrektion} = \frac{(\text{akt. vægt ud} - \text{akt. vægt ind}) \times (\text{PK1} + \text{PK2}) \times (\text{akt. vægt ud} + \text{akt. vægt ind})}{(\text{ref. vægt ud} - \text{ref. vægt ind}) \times (\text{PK1} + \text{PK2}) \times (\text{ref. vægt ud} + \text{ref. vægt ind})}$ $= \frac{(7,50 - 5,00) \times (13,9 + 0,161 \times (7,50 + 5,00))}{(32,00 - 7,40) \times (13,9 + 0,161 \times (32,00 + 7,40))} = 0,0799$						

9 Farestald (Ny/Renoveret stald)

Stald system kode	ProdID	BAT-Husdyrtype	Antal dyr	EGV (kg NH ₃ -N)	Korrektion	Vejl. sum (kg NH ₃ -N)	Ansøgers forslag (kg NH ₃ -N)	Kommunens krav (kg NH ₃ -N)
SvSo09	PR-712961	Søer med pattegrise	210	2,5663	0,30	161,67		
Emissionsgrænseværdi:		Emissionsgrænseværdien er korrigeret for ændret fravænningsvægt for smågrise: $EGV = \text{Før EGV} + \text{GRISEPRSO} \times (\text{FRAVÆGT} - \text{SK1}) \times \text{SK2}$ $= 2,53 + 35,00 \times (8,00 - 7,3) \times 0,00148 = 2,57$						
Korrektion:		Den vejledende sum er korrigeret for 70/30 fordelingen af søer i drægtigheds-/farestald.						



5 Drægtighedsstald dybstrøelse (Eksisterende stald)

Stald system kode	ProdID	BAT-Husdyrtype	Antal dyr	EGV (kg NH ₃ -N)	Korrektion	Vejl. sum (kg NH ₃ -N)	Ansøgers forslag (kg NH ₃ -N)	Kommunens krav (kg NH ₃ -N)
SvSo06	PR-712962	Søer med pattegrise dybstrøelse	82	2,5463	0,70	146,16		

Emissionsgrænseværdien er korrigeret for ændret fravænningsvægt for smågrise:

Side 2

Husdyrgodkendelse.dk

Ansøgningsnummer: 102

5 Drægtighedsstald dybstrøelse (Eksisterende stald)

Stald system kode	ProdID	BAT-Husdyrtype	Antal dyr	EGV (kg NH ₃ -N)	Korrektion	Vejl. sum (kg NH ₃ -N)	Ansøgers forslag (kg NH ₃ -N)	Kommunens krav (kg NH ₃ -N)
Emissionsgrænseværdi:				$\text{EGV} = \text{Før EGV} + \text{GRISEPRSO} \times (\text{FRAVÆGT} - \text{SK1}) \times \text{SK2}$ $= 2,51 + 35,00 \times (8,00 - 7,3) \times 0,00148 = 2,55$				
Korrektion:		Den vejledende sum er korrigeret for 70/30 fordelingen af søer i drægtigheds-/farestald.						

BAT-beregning fosfor ab laber:

Beregninger, Diernæsvej 192 Haderslev				
dyretype	stk	DE	BAT*	BAT-niveau (kg P/år)
søer	1260	293,2	23,9	7007,48
smågrise		5,16	29,2	150,672
			Total	7158,152 dvs det m
			Faktisk emission: 6271 kg P/år	

BAT dermed overholdt på fosfor ab lager.



Bilag 10 – Beregning af gylleproduktion på Diernæsvej 192

Gødningsberegning/mængde					
staldtype	beskrivelse	antal	m ³ gødning pr dyr	m ³	korrektionsberegning i
SVSO07	Årsso, løbe- drægtighedsstald, løsgående, delvis spaltegulv	1178	4,71	5548	
SVSO09	Årsso, farestald, kassestier, delvis spaltegulv	1260	1,7	2142	
***	smågrise fra 7,5 - 8 kg	44100	0,004	173	0,029799451
SVSM01	smågrise 5 - 7,5 kg, toklimastald delvis spalte	10500	0,010	100	0,072247024
SVSO06	årsso, løbe drægtighedsstald, løstgående, dybstrøelse	82	1,78	146	
	spildevand/rengøringsvand			1000	
total				9110	
9 måneders opbevaring				6832	-2372
9 måneders opbevaring ansøgning (opl s 20 i tekst til ans)				5861	
kapacitet i alt på ejendommen				4460	



Bilag 11 - Ansøgningen

Ansøgningen er indsendt igennem www.husdyrgodkendelse.dk med ansøgningsnummer 96920.

- Første ansøgning, version 1, er modtaget den 21.04.2017.
- Endelig ansøgning, version 2, er modtaget den 04.09.2017.

Beredskabsplan som der henvises til i vilkår i miljøgodkendelsen fra 2009 forefindes opdateret på husdyrbruget.

Der er indsendt beregninger, hvor nudrift er angivet til det dyrehold, der lå til grund for miljøgodkendelsen i 2009.

- Version 1, fiktiv ansøgning skema 102601.

Ansøgningskemaer samt bilag, mailkorrespondance mv. udleveres gennem aktindsigt til sag nr. 17/2726 ved henvendelse til Haderslev Kommune, Erhverv på tlf. 74 34 21 45 eller på mail; landbrugssager@haderslev.dk.