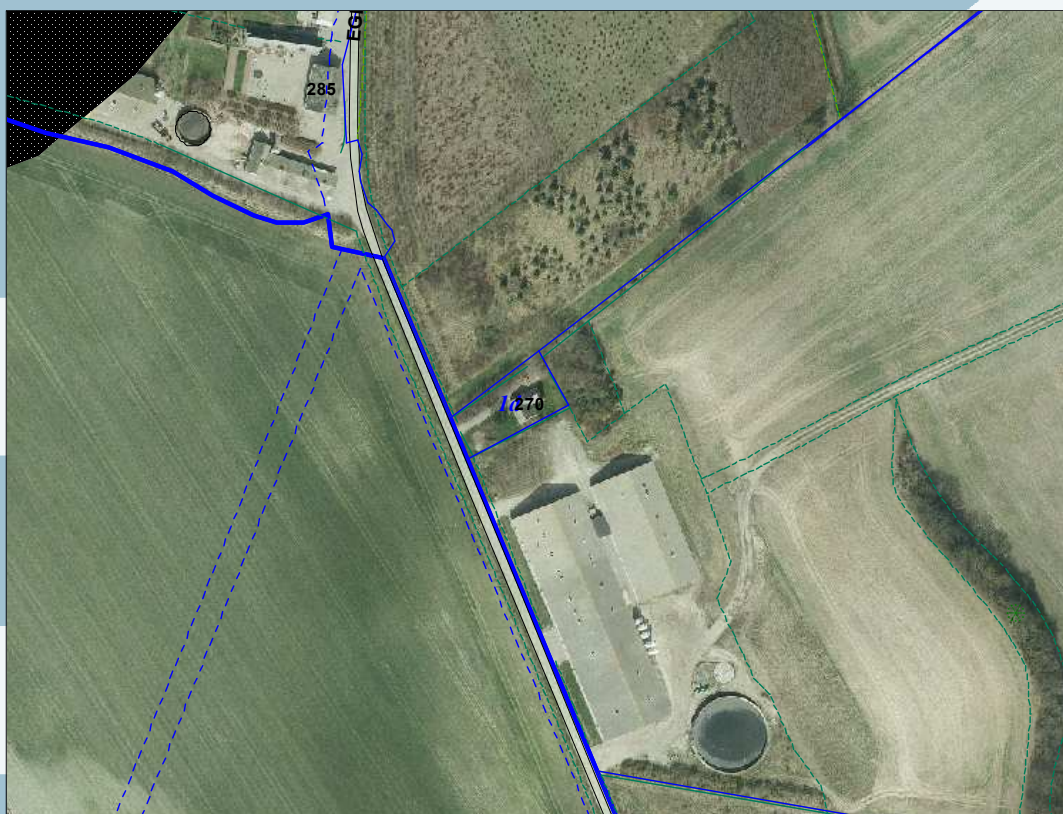




Kerteminde
Kommune

Udsættelse af udnyttelsesfrist - tillæg til miljøgodkendelse af svineproduktion på Egensøvej 285, 5390 Martofte



Den 4. oktober 2011

Tillæg til miljøgodkendelse

Ansøgning

Kerteminde Kommune har den 2. september 2011 modtaget en mail med anmodning om forlængelse af udnyttelsesfristen for miljøgodkendelse til bedriften Egensøvej 285, 5390 Martofte meddelt den 18. august 2009.

Årsagen til anmodningen er grundet i de svære økonomiske forhold i branchen, som gør det meget svært at få finansieret nye projekter i landbruget. Dette har betydet, at ansøger ikke er gået i gang med at opføre den nye stald til smågrise og polte samt gyllebeholderen på 3000 m².

Et tillæg til miljøgodkendelsen af 18. august 2009 til udflytning af gyllebeholder er meddelt den 8. december 2009. Fristen for udnyttelse af tillægget udløber således først den 8. december 2011.

Dette tillæg omfatter udnyttelsesfristen for miljøgodkendelsen af 18. august 2009 samt tillægget til miljøgodkendelsen af 8. december 2009 til bedriften på Egensøvej 285, 5390 Martofte.

Tillæg til en allerede eksisterende miljøgodkendelse er omfattet af §12, stk. 3 i lov om miljøgodkendelse m.v. af husdyrbrug (husdyrgodkendelsesloven), lovbek. nr. 1486 af 4. december 2009.

Afgørelse

Kerteminde Kommune meddeler herved godkendelse til, at udnyttelsesfristen for miljøgodkendelsen af 18. august 2009 samt tillægget af 8. december 2009 udsættes til den 18. august 2012 for bedriften, matr. nr. 1 e Egense By, Stubberup, beliggende Egensøvej 285, 5390 Martofte.

Godkendelsen meddeles i henhold til lov om miljøgodkendelse m.v. af husdyrbrug, lovbek. nr. 1486 af 4. december 2009, § 12, stk. 3.

Vilkår

Godkendelsen meddeles på nedenstående vilkår:

1. Godkendelsen må ikke udnyttes før der er meddelt godkendelse til de arealer, der skal modtage husdyrgødning fra bedriften.
2. Godkendelsen bortfalder, hvis den ikke er udnyttet senest 18. august 2012.
3. Indtil godkendelsen må udnyttes (vilkår 1) skal dyreholdet nedbringes til en årsproduktion på 773 årssøer, 10.800 smågrise, 7 – 30 kg samt 700 stk. polte, 30 – 102 kg, svarende til 266 DE/år.

Offentliggørelse

Afgørelsen annonceres i Kerteminde Ugeavis og på Kerteminde Kommunes hjemmeside den 4. oktober 2011.

Klagevejledning

Afgørelsen kan påklages til Natur- og Miljøklagenævnet i henhold til § 76 i lov om miljøgodkendelse m.v. af husdyrbrug. Klagefristen er 4 uger fra afgørelsens offentliggørelse – dvs. frem til kontortids ophør den 1. november 2011.

De klageberettigede er ansøger, miljøministeren og enhver med en individuel væsentlig interesse i afgørelsen. Endvidere er en række foreninger og organisationer klageberettigede.

En eventuel klage skal være skriftlig, stiles til Natur- Miljøklagenævnet og sendes til Kerteminde Kommune.

Umiddelbart efter klagefristens udløb videresender kommunen klagen til Natur- og Miljøklagenævnet ledsaget af det materiale, der er indgået i behandling af sagen. Hvis afgørelsen påklages får ansøger besked. Eventuelle klager har ikke opsættende virkning.

Det er en betingelse for Natur- og Miljøklagenævnets behandling af en klage, at klager indbetaler et gebyr til Natur- og Miljøklagenævnet. Klagegebyret er fastsat til 500 kr. for privatpersoner og 3.000 kr. for alle andre klager, herunder virksomheder, organisationer og offentlige myndigheder.

Nævnet vil efter modtagelsen af klagen sende klager en opkrævning på gebyret. Denne opkrævning skal benyttes ved indbetaling af gebyret. Natur- og Miljøklagenævnet modtager ikke check eller kontanter. Natur- og Miljøklagenævnet påbegynder behandlingen af klagen, når gebyret er modtaget. Betales gebyret ikke på den anviste måde og inden for den fastsatte frist på 14 dage, afvises klagen fra behandling. Vejledning om gebyrordningen kan findes på Natur- og Miljøklagenævnets hjemmeside www.nmkn.dk

Gebyret tilbagebetales, hvis

- 1) klagesagen fører til, at den påklagede afgørelse ændres eller ophæves,
- 2) klageren får helt eller delvis medhold i klagen, eller
- 3) klagen afvises som følge af overskredet klagefrist, manglende klageberettigelse eller fordi klagen ikke er omfattet af Natur- og Miljøklagenævnets kompetence.

Det bemærkes, at hvis den eneste ændring af den påklagede afgørelse er forlængelse af frist for efterkommelse af afgørelse som følge af den tid, der er medgået til at behandle sagen i klagenævnet, tilbagebetales gebyret dog ikke.

Denne afgørelse kan indbringes for domstolene indtil 6 måneder efter den dato, hvor afgørelsen bliver offentliggjort, jf. § 90 i Lov om miljøgodkendelse mv. af husdyrbrug.

Høringer

Udkast til tillæg til miljøgodkendelse incl. miljøtekniske beskrivelse og vurdering er ikke sendt i naboorientering, da kommunen vurderer at udsættelse af udnyttelsesfristen er af underordnet betydning for omboende.

Bemærkninger

Afgørelsen omfatter alene forholdet til lovbek nr. 1486 af 4. december 2009 om miljøgodkendelse m.v. af husdyrbrug. Øvrige relevante tilladelser/godkendelser skal indhentes særskilt.

Hvis bedriften giver anledning til uhygiejniske forhold eller væsentlig forurening kan kommunen, jf. husdyrgodkendelseslovens § 39, meddele påbud om, at forureningen skal nedbringes, herunder påbud om, at der skal gennemføres bestemte foranstaltninger.

Tillægsgodkendelsen udløser en ny 8-årig retsbeskyttelse efter den er endeligt meddelt. Herefter revurderes tillægget hvert 10. år (IPPC-krav).

Retsbeskyttelse

Ifølge § 40 i Lov om miljøgodkendelse m.v. af husdyrbrug må tilsynsmyndigheden ikke meddele påbud eller forbud efter § 39 før der er forløbet 8 år efter meddelelsen af en godkendelse.

Tilsynsmyndigheden skal dog tage godkendelsen op til revurdering og om nødvendigt meddele påbud eller forbud efter § 39, hvis

- der er fremkommet nye oplysninger om forureningens skadelige virkning,
- forureningen medfører miljømæssige skadevirkninger, der ikke kunne forudses ved godkendelsens meddelelse,

- forureningen i øvrigt går ud over det, som blev lagt til grund ved godkendelsens meddelelse,
- væsentlige ændringer i den bedste tilgængelige teknik skaber mulighed for en betydelig nedbringelse af emissionerne, uden at det medfører uforholdsmæssigt store omkostninger,
- det af hensyn til driftssikkerheden i forbindelse med processen eller aktiviteten er påkrævet, at der anvendes andre teknikker.

Venlig hilsen

Hans Christian Jantzen
Afdelingsleder

Trine Baier Jepsen
Miljøsagsbehandler

Kopi sendt til:

- Patriotisk Selskab, patriotisk@patriotisk.dk
- Naturstyrelsen Odense, ode@nst.dk
- Danmarks Naturfredningsforening (DN), dn@dn.dk
- DN lokal v. Tonny Jack Nielsen, kerteminde@dn.dk
- Danmarks Sportsfiskerforbund, jkt@sportsfiskerforbundet.dk
- Dansk Ornitologisk Forening (DOF), natur@dof.dk
- DOF lokal, kerteminde@dof.dk
- Det Økologiske Råd, info@ecocouncil.dk

Miljøteknisk beskrivelse og vurdering

Resumé

Vedrørende landbrugsejendommen matr. nr. 1 e Egense By, Stubberup, ejendomsnummer 440-0000729 beliggende Egensøvej 285, 5390 Martofte.

Kerteminde Kommune har den 18. august 2009 meddelt godkendelse til anlæg af husdyrproduktion på op til 332,36 DE/år, samt til opførelse af ny stald til smågrise og polte på ca. 858 m² og etablering af ny gyllebeholder på 3.000 m³ på bedriften matr. nr. 1 e Egense By, Stubberup, beliggende Egensøvej 285, 5390 Martofte.

Miljøgodkendelsen omfatter kun bedriftens anlæg beliggende Egensøvej 285, 5390 Martofte. Alle bedriftens arealer er forpagtet til Hindsholm Jordbrug I/S. Der skal søges særskilt om godkendelse af udbringningsarealerne, idet disse delvist er omfattet af Miljøstyrelsens udpegninger af sårbare områder mht. fosfor og nitratudvaskning.

Den 8. december 2009 meddelte kommunen tillæg til udflytning af gyllebeholderen i forhold til eksisterende anlæg på bedriften.

Godkendelserne skal henholdsvis være udnyttet den 18. august 2011 og den 8. december 2011.

Udnyttelsesfrist

I henhold til husdyrgodkendelseslovens §33, stk. 1, punkt 4, anses godkendelsen for udnyttet ved iværksættelse af bygge- og anlægsarbejder.

Ifølge Miljøstyrelsen betyder det, at der inden fristens udløb skal være indgået en retligt bindende aftale med relevante håndværkere eller entreprenører om udførelse af bygge og anlægsarbejdet, herunder et tidspunkt for udførelsen. Det er tillige en forudsætning for overholdelse af fristen, at den udnyttelse, der er påbegyndt inden fristens udløb, fortsættes og færdiggøres i et rimeligt tempo og normalt skal være afsluttet inden for et år efter fristens udløb. Et påbegyndt byggeri kan således ikke afbrydes i en længere periode og derefter genoptages. I så fald vil godkendelsen blive anset for bortfaldet.

Kommunen stiller dog krav om, at godkendelsen ikke må udnyttes før de arealer, der skal modtage husdyrgødning fra bedriften, er godkendt efter §16 i husdyrgodkendelsesloven.

Kommunens vurdering

Det er Kerteminde Kommunes vurdering, at udnyttelsesfristen for godkendelse af bedriftens anlæg, incl. tillæg, kan udsættes 1 år uden at det har betydning for omgivelserne, omboende mv.