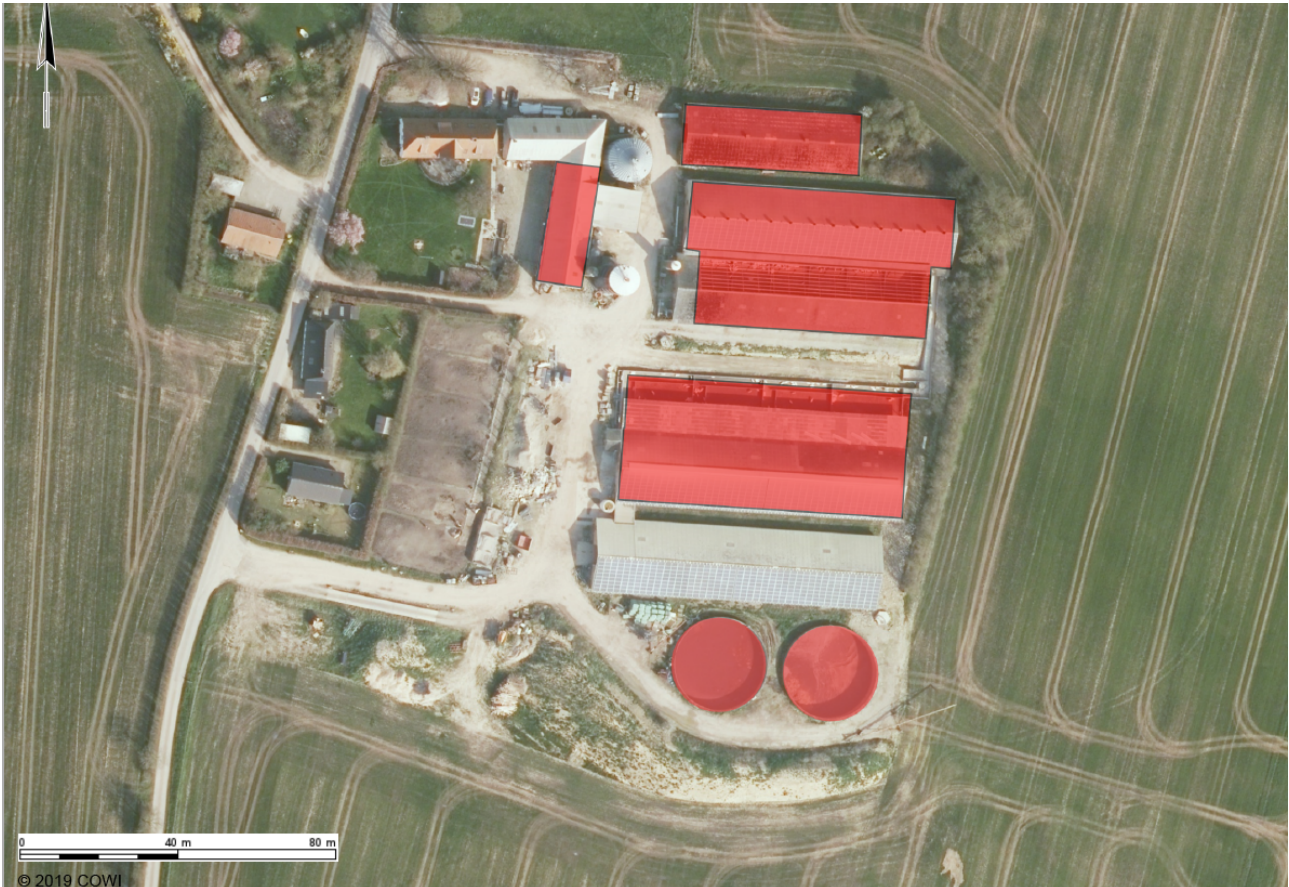




Sønderborg



§ 16 a. stk. 2 miljøgodkendelse til økologisk svineproduktionen og hestehold på Tandsgårdvej 7, 6470 Sydals

Meddelt d. 18. december 2020

Meddelt af Erhverv & Affald

Sønderborg Kommune

Baggrund og læsevejledning

Kommunens afgørelse, vilkår der gælder for husdyrbruget samt de generelle juridiske forhold omkring afgørelsen, herunder klagevejledningen, og bilag kan læses i kapitel A, B, C og D.

Som følge af VVM-direktivet skal der ved ansøgning om miljøgodkendelse foretages en miljøkonsekvensvurdering der er en proces, som bl.a. indebærer krav om inddragelse af offentligheden og udarbejdelse af en miljøkonsekvensrapport. Selve miljøkonsekvensrapporten kan læses i kapitel E

Visse projekter om intensiv husdyravl, der kan have væsentlig indvirkning på miljøet, skal gennemgå en sådan proces, inden de kan tillades. Ansøgeren har ansvaret for at udarbejde miljøkonsekvensrapporten og at miljøkonsekvensvurderingen er fuldstændig og af tilstrækkelig høj kvalitet i forhold til oplysninger om husdyrbruget og vurderinger af miljøpåvirkningerne. Vurderingerne i miljøkonsekvensrapporten er et resultat af dialog med ansøger i forbindelse med sagsbehandlingen, og den danner grundlag for kommunens afgørelse og de stillede vilkår.

Registreringsblad

1. Basisoplysninger



Dette er et økologisk husdyrbrug

Husdyrbruget

Bedrift Cvr	32758622
Husdyrbrugets navn	Tandsgård Økologi
Beliggenhedsadresse	Tandsgårdvej 7
Postnummer	6470
By	Sydals

Ansøger

Ansøgers navn	Tandsgård Økologi
Ansøgers adresse	Tandsgårdvej 7
Ansøgers postnummer	6470
Ansøgers by	Sydals
Ansøgers telefon	23644950
Ansøgers e-mail	apkaad@hotmail.com

Konsulent

Konsulent Cvr	25914562
Konsulent virksomhedsnavn	Miljø og Natur
Konsulentnavn	Miljø & Natur Landbrugsrådgivning, Jakob Altenborg
Konsulentadresse	Byrumvej 30
Konsulentpostnummer	9940
Konsulentby	Læsø
Konsulenttelefon	26259791
Konsulent-e-mail	jakob@miljoeognatur.dk

Ejendom

Ejendomsnummer	5400018613
CHR numre	18381

Matrikler på ejendomsnummer

Matrikel: 24 - Tandslæt Ejerlav, Tandslæt
Matrikel: 281 - Tandslæt Ejerlav, Tandslæt
Matrikel: 608 - Tandslæt Ejerlav, Tandslæt
Matrikel: 609 - Tandslæt Ejerlav, Tandslæt
Matrikel: 623 - Tandslæt Ejerlav, Tandslæt
Matrikel: 699 - Tandslæt Ejerlav, Tandslæt
Matrikel: 700 - Tandslæt Ejerlav, Tandslæt

Godkendelsen er udarbejdet af:

Sagsbehandler: Ann-Kathrin Tessin

Sønderborg Kommune

Landbrugsgruppen

Erhverv og affald

Rådhusvej 10

6400 Sønderborg

Sagsnummer: 19/28093

Kvalitetssikret af:SBMO

Indhold

A. Afgørelse	2
1) Baggrund for afgørelse	4
2) Kommunens vurdering og begrundelse for de stillede vilkår og øvrige krav	5
3) Samlet vurdering	8
4) Lovgrundlag	8
5) Udnyttelsesfrist	8
6) Revurdering af miljøgodkendelsen	8
7) Retsbeskyttelse	9
B. Vilkår for husdyrbruget	10
Generelle vilkår	10
Egenkontrol	10
Produktionsareal og drift	10
Energi og vandforbrug	12
Råvarer og hjælpestoffer	12
Driftsforstyrrelser og hjælpestoffer	12
Gødningsproduktion- og håndtering	12
Forurening og gener fra husdyrbrugets anlæg	13
Fluer og skadedyr	13
Støj fra anlægget og maskiner	13
Husdyrbrugets ophør	14
C. Offentlighed og klagevejledning	15
Partshøring	15
Behandling af indkomne høringssvar	15
Annoncering af afgørelse	17
Klagevejledning	17
Civilt søgsmål	18
D. Kommunens bilag	19
E. Miljøkonsekvensrapport til § 16 a stk. 2	20



A. Afgørelse

Sønderborg Kommune meddeler miljøgodkendelse efter husdyrbruglovens § 16 a stk. 2 på Tandsgårdvej 7, 6470 Sydals matrikel 24, Tandslet Ejerlav, Tandslet til godkendelse af økologisk svineproduktion og udvidelse af hestehold med de stillede vilkår.

Miljøgodkendelsen omfatter hele husdyrbruget.

Der godkendes følgende produktionsareal:

Stald 1: 1.056 m² produktionsareal med delvist spaltegulv til økologiske slagtesvin.

Udeareal til stald 1: 1.038 m² produktionsareal med delvist spaltegulv til økologiske slagtesvin.

Stald 2: 1.208 m² produktionsareal med delvist spaltegulv til økologiske slagtesvin.

Udeareal til stald 2: 960 m² produktionsareal med delvist spaltegulv til økologiske slagtesvin.

Hestestald 1: 200 m² produktionsareal med dybstrøelse.

Hestestald 2: 300 m² produktionsareal med dybstrøelse.

De godkendte produktionsarealer i staldanlægget kan med denne miljøgodkendelse udnyttes fuldt ud inden for grænserne for dyrevelfærdsreglerne. Se en oversigt over staldarealet i figur 1.

Der godkendes følgende eksisterende gødningsopbevaringsanlæg:

Beholder 1: 438 m² gødningsareal til 1.750 m³ flydende husdyrgødning.

Beholder 2: 438 m² gødningsareal til 1.750 m³ flydende husdyrgødning.

Der godkendes følgende projekterede anlæg:

Der er ingen bygningsmæssige ændringer i forbindelse med overgang til stipladsmodellen, der er etableret hestestaldningsfaciliteter i allerede eksisterende bygninger. Der vil ikke være visuelle ændringer af bygningerne.

Andre godkendelsespligtige anlæg:

Der bygges ingen nye anlæg.

Andre godkendelsespligtige driftsbygninger, anlæg, m.v.

Der opføres ingen godkendelsespligtige anlæg.



Figur 1. Oversigtskort

Dispensationer

Lugt

Sønderborg Kommune meddeler dispensation jf. § 33 stk.1 i husdyrgodkendelsesbekendtgørelsen (50 % reglen) for genekriteriet til nærmeste enkelt bolig, samlet bebyggelse og byzone.

Jf. § 33 i husdyrgodkendelses bekendtgørelsen kan lugtgeneafstanden fraviges hvis følgende kriterier er opfyldt:

1. Den vægtede gennemsnitsafstand er mere end 50% af geneafstanden
2. Lugtemissionen i de enkelte staldafsnit forøges ikke med mindre
 - a. Lugtemissionen samtidig reduceres tilsvarende eller mere i staldafsnit der ligger nærmere det område hvor lugtgeneafstande ikke kan overholdes
 - b. Afstanden fra det staldafsnit hvor lugten øges, er mindst 200% af lugtgeneafstanden.

I afsnit B.6 beskriver ansøger, på baggrund af beregningerne i husdyrgodkendelse.dk, at der ikke sker ændringer i lugtemissionen.

Sønderborg Kommune vurderer på baggrund af ansøgningsmaterialet at 50 % reglen kan anvendes i denne sag, da afstanden til nærmeste nabobeboelse på Tandsgårdvej 5, samlet bebyggelse og byzone er hhv.



86,3 %, 62% og 59,4 % af den beregnede geneafstand. I forbindelse med den nye miljøgodkendelse sker der ingen ændringer af den eksisterende produktion.

Hesteholdet er udegående i 5 måneder, der forekommer derfor jævnfør beregningerne i husdyrgodkendelse.dk ingen lugt fra hesteholdet.

Ansøger oplyser, at for at reducere lugtgenerne yderligere, udsluses de områder der er muligt ca. 2-3 gange ugentligt, og udearealerne spules i de stalde uden linespil ved holdskift.

Derudover er ansøger gået i gang med at ændre fordringsmetoden som forhåbentligt vil ændre grisenes adfærd.

1) Baggrund for afgørelse

Sønderborg Kommune meddeler godkendelsen, da det vurderes, at ansøgeren har truffet de nødvendige foranstaltninger til at forebygge og begrænse forureningen ved anvendelse af bedste tilgængelige teknik, og at husdyrbruget i øvrigt kan drives på stedet uden at påvirke omgivelserne på en måde, som er uforenelig med hensynet til omgivelserne. Sønderborg Kommune vurderer at miljøgodkendelsen, med de stillede vilkår for lokalisering, indretning og drift af husdyrbruget, sikre at husdyrbruget ikke vil medføre en væsentlig påvirkning af miljøet eller andre væsentlige gener.

Godkendelsen er baseret på de oplysninger, der er redegjort for i ansøgningsmaterialet, skema 212293 version 3 og miljøkonsekvensrapporten i kapitel E. I bilag 1 kapitel D ses en oversigt over versionshistorikken og hvilke ændringer der er blevet foretaget som følge af Kommunens sagsbehandling.

Der har været dialog om afløbsforhold på ejendommen, og om der kræves en udledningstilladelse. Afløbsforholdene er på tilsyn d. 26-08-2020 gennemgået sammen med ansøger. Sønderborg Kommune har ingen yderligere bemærkninger til udledningen af tag og overfladevand.

Ansøger har undersøgt muligheden for opførelse af en jordvold/støjvold ud mod Mommarkvej for at minimere eventuelle gener. Ansøger har rekvireret en støjrapport for at undersøge effekten af en støjvold. Beregningerne viser, at der ikke vil være en tilstrækkelig effekt ved en højde på 4 meter. Ansøger er derfor ikke gået videre med dette projekt.

Historik

8 års drift

For 8 år siden var den gældende produktionstilladelse en kap. 5 miljøgodkendelse fra 4. maj 2005. Denne er blevet revurderet i november 2016. Miljøgodkendelsen gav tilladelse til et dyrehold på 9.978 slagtesvin (30-110 kg), svarende til 272,99 DE.

Nudrift



Den gældende godkendelse på ejendommen er en tillægsgodkendelse til økologiske slagtesvin. Tillægsgodkendelsen er på 9.245 slagtesvin (30-104 kg) med 2.456 stipladser. Produktionsarealerne til slagtesvin er de samme i nudrift og ansøgt drift.

Ansøgt drift

Der søges om den fleksibilitet, der ligger i at komme over på stipladsmodellen på Tandsgårdvej 7, 6470 Sydals, samt om at få lov til at have heste i pension på ejendommen. Der opføres ikke nye bygninger, men to eksisterende bygningerne vil fremover blive anvendt til hestehold.

Erhvervsmæssigt nødvendigt

Sønderborg Kommune vurderer, at miljøgodkendelse til at udnytte eksisterende staldes produktionsarealer og at udnytte de gamle stalde til opstaldning af heste er erhvervsmæssigt nødvendigt for husdyrbrugets fortsatte drift. Ændringen vil betyde, at staldanlægget kan udnyttes fuldt ud.

2) Kommunens vurdering og begrundelse for de stillede vilkår og øvrige krav

Landskabelige værdier

Ejendommen ligger i et område der i kommuneplanen ikke er omfattet af væsentlige planmæssige forhold. Der sker ingen bygningsmæssige ændringer. Ejendommens landskabelige forhold samt en vurdering heraf, fremgår af Miljøkonsekvensrapportens punkt B.4.

Sønderborg Kommune vurderer at vurderingerne i Miljøkonsekvensrapportens punkt B.4. er fyldestgørende og at ændringen i produktionen i de eksisterende bygninger ikke påvirker kulturarv eller landskabet negativt.

Der stilles derfor ingen vilkår til bevarelsen af de landskabelige værdier.

Ammoniak, natur og bilag IV arter

Sønderborg Kommune vurderer, på baggrund af beskrivelserne og vurderingerne i miljøkonsekvensrapporten, at ansøgningen overholder alle krav i forhold til påvirkning af kategori 1, 2 og 3 natur, ligesom det vurderes, at der ikke vil ske en tilstandsændring af naturområder, der er beskyttet af naturbeskyttelseslovens § 3. Ligeledes vurderes det, at projektet ikke medfører ændringer, der påvirker eventuelle bilag IV-arter eller deres levesteder væsentligt.

Jord, grundvand og overfladevand

Sønderborg Kommune vurderer, på baggrund af beskrivelserne i miljøkonsekvensrapporten, at den ansøgte ændring i eksisterende stalde ikke indebærer væsentlig virkning jordarealer, jordbund eller vandforekomster.

Bedste tilgængelige teknik (BAT)

Der er et krav om vurdering af de væsentlige virkninger på miljøet og anvendelse af den bedste tilgængelige teknik, når produktionen er større end 2000 stipladser til slagtesvin. Der er i miljøkonsekvensrapportens punkt C.2 redegjort for BAT på husdyrbruget. Sønderborg Kommune vurderer, at der anvendes BAT på følgende områder:

BAT Ammoniak- og lugtemission



Anvendelse af den bedste tilgængelige teknik (BAT) i forhold til ammoniak- og lugtemission fra anlægget er omsat til et bestemt krav til mængden af ammoniak- og lugtemission, der må komme fra husdyrbruget.

Husdyrbruget er en økologisk svineproduktion, der er derfor ikke fastsat et reduktionskrav. De vejledende emissionsgrænseværdier for ammoniak og fosfor er ikke anvendelige i økologiske besætninger. Hverken udkastene til ikke-gyllebaserede systemer eller de til gyllebaserede systemer. Der er ikke taget stilling til niveauerne i økologiske besætninger.

Sønderborg Kommune vurderer på baggrund af beskrivelserne og vurderingerne i miljøkonsekvensrapporten og beregningerne i husdyrgodkendelse.dk at der anvendes BAT i forhold til ammoniak- og lugtemission.

BAT Fodring- og foderhåndtering

Det vurderes, at husdyrbruget overholder BAT på fodring og foderhåndtering, at foderet er afbalanceret, så det opfylder svinenes behov for energi og fordøjelige aminosyrer. Foderet opbevares i lukkede siloer, der sikrer, at intet går til spilde.

BAT Gylleopbevaring- og håndtering

Hestemøg bliver muget ud 1 gang om ugen og tilført gyllebeholderen. Det vurderes, at der praktiseres BAT på gyllehåndtering.

BAT Energi- og vandforbrug

BAT overholdes i forhold til energiforbruget bl.a. ved at der anvendes energibesparende belysning, lyset i staldene er kun tændt ved fodring og ophold i staldene. BAT på vandforbruget gennemføres blandt andet ved, at anlæggets drikkevandsinstallationer rengøres og efterses jævnlige med henblik på at undgå spild, og der er installeret drikkenipler og der er stophaner på vandslanger. For at begrænse spild af ressourcer, stiller Sønderborg Kommune vilkår om vand- og elforbrug.

BAT Spildevand

Sønderborg Kommune vurderer, at der anvendes BAT på spildevand bl.a. ved at vandforbruget registreres, så spild undgås, de forurenede områder holdes så småt som muligt og der anvendes højtryksrensere for at minimere vandforbruget.

BAT Affald

Sønderborg Kommune vurderer at der praktiseres BAT på affald ved at affald sorteres og afhændes til godkendte modtagere.

BAT Støv

Sønderborg Kommune vurderer, at der praktiseres BAT på støvemissioner idet foder håndteres i foderladen og ledes ud i staldene gennem lukket rørsystem.

BAT Støj

Ansøger er meget opmærksom at reducere støj fra udegående grise. Han er i gang med en ændring af fodringsmetoden, der skal ændre grisenes adfærd og dermed formindske støj. Sønderborg Kommune vurderer, at der praktiseres BAT på støjgener ved at lade de mest støjende aktiviteter foregå i dagtimerne.

BAT Lugt

Ansøger oplyser, at for at reducere lugtgenerne yderligere, udsluses de områder der er muligt ca. 2-3 gange ugentligt, og udearealerne spules i de stalde uden linespil ved holdskift.



Derudover er ansøger gået i gang med at ændre fordringsmetoden som forhåbentligt vil ændre grisenes adfærd.

BAT Godt landmandsskab og miljøledelse

Sønderborg Kommune vurderer, at BAT på godt landmandsskab og miljøledelse opnås ved at have en nødfremgangsmåde ved uheld (opdateret beredskabsplan) og ved at instruere nye medarbejdere omhyggeligt i de forskellige arbejdsrutiner. Derudover vil der blive udarbejdet et miljøledelsessystem.

BAT Døde dyr

Sønderborg Kommune vurderer, at opbevaring af døde dyr opfylder BAT ved at opbevare dem ved indkørslen til ejendommen under en kadaverkappe og hævet over jorden ved at lægge dem på spalter eller i en plastcontainer, så lugt og sygdomsspredning så vidt muligt undgås.

Særregler for IE- husdyrbrug jf. husdyrgodkendelsesbekendtgørelsen

Krav der er indarbejdet som generelle og umiddelbart anvendelige regler, som skal efterleves på husdyrbruget.

Herunder bl.a

- Fosfor (slagtedyr)
- Miljøledelse
- Vedligeholdelsesplaner
- Energieffektiv belysning
- Støvemission fra stalde

Generelle regler jf. husdyrgødningsbekendtgørelsen og husdyrgodkendelsesbekendtgørelsen

Herunder bl.a

- Rengøring af arealer, hvor der kun kortvarigt går dyr



3) Samlet vurdering

På baggrund af de stillede vilkår og ovenstående begrundelse for og særkender på husdyrbruget er det Sønderborg Kommunes samlede vurdering, at det ansøgte projekt overholder anvendelse af den bedste tilgængelige teknik (BAT), og at projektet ikke indebærer væsentlige indvirkninger på miljøet, herunder i forhold til omgivelsernes sårbarhed og kvalitet, i forhold til navnlig:

- Landskabelige værdier
- Natur med dens bestande af vilde planter og dyr og deres levesteder, herunder områder, der er beskyttet mod tilstandsændringer eller fredet udpeget som internationalt naturbeskyttelsesområde eller udpeget som særlig sårbart overfor næringsstofpåvirkning
- Jord, grundvand og overfladevand
- Lugt-, støj-, rystelser-, støv-, flue-, transport-, og lysgener, uhygiejniske forhold, affaldsproduktion mv.

4) Lovgrundlag

Ansøgningen er behandlet i henhold til kravene i bekendtgørelse af lov om husdyrbrug og anvendelse af gødning m.v. Lovbek. nr. 520 af 1. maj 2019 om husdyrbrug og anvendelse af gødning m.v. (husdyrbrugloven) med tilhørende bekendtgørelse om godkendelse og tilladelse m.v. af husdyrbrug, nr. 1261 af 29. november 2019, samt miljøstyrelsens vejledning om miljøregulering af husdyrhold.

Miljøgodkendelsen er kun en del af det retsgrundlag som husdyrproduktionen er underlagt.

Husdyrbruget har flere end 2000 stipladser til slagtesvin og er derfor omfattet af husdyrbruglovens § 16 a stk. 2. Husdyrbruget er godkendelsespligtigt og Sønderborg Kommune er godkendelsesmyndighed.

Andre tilladelser og dispensationer

Sønderborg Kommune gør opmærksom på, at den meddelte godkendelse udelukkende omfatter forholdet til miljølovgivningen. Der skal derfor evt. søges om en separat byggetilladelse, ændring af bygningsanvendelse, nedrivningstilladelse, afledning af tagvand eller lignende hos Sønderborg Kommune.

5) Udnyttelsesfrist

Miljøgodkendelsen skal være udnyttet inden 6 år fra godkendelsen er meddelt. Godkendelsen anses som udnyttet når byggeriet er færdigmeldt. Hvis godkendelsen eller tilladelsen kun er udnyttet delvist, bortfalder den del, der ikke er udnyttet.

6) Revurdering af miljøgodkendelsen

Virksomhedens miljøgodkendelse skal regelmæssigt og mindst hvert 10. år, tages op til revurdering. Den første regelmæssige vurdering skal dog foretages, når der er forløbet 8 år eller inden 4 år når EU-



kommissionen i EU-tidende har offentliggjort en BAT-konklusion, der vedrører den væsentligste af husdyrbrugets aktiviteter). Det er planlagt at foretage den første revurdering i 2028.

7) Retsbeskyttelse

Med denne miljøgodkendelse følger der 8 års retsbeskyttelse af husdyrbrugets indretning og drift.



B. Vilkår for husdyrbruget

Vilkårene i denne miljøgodkendelse skal, hvis ikke andet er anført, være opfyldt fra det tidspunkt, hvor miljøgodkendelsen udnyttes.

Vilkår, der vedrører driften, skal være kendt af de ansatte, der er beskæftiget med den pågældende del af driften.

Denne miljøgodkendelse meddeles på nedenstående vilkår. Konkrete bestemmelser i lovgivningen og bekendtgørelser, som generelt er gældende for alle husdyrbrug, er ikke stillet som vilkår for godkendelsen.

Generelle vilkår

- 1) Vilkårene i denne godkendelse skal, hvis ikke andet er anført, være opfyldt fra den dato hvor godkendelsen træder i kraft.
- 2) Eventuelle ændringer i ejerforhold eller i hvem der er ansvarlig for husdyrbrugets drift skal meddeles til Sønderborg Kommune.
- 3) Bedriften skal være autoriseret til økologisk drift og drives efter Landbrugsstyrelsens regelsæt for økologisk drift. Ændring til konventionel drift udløser krav om fornyet miljøgodkendelse. Sønderborg Kommune skal straks have besked om ændringen.

Egenkontrol

- 4) Vand- og elforbrug, og hvad der evt. er foretaget for at reducere det, skal registreres årligt.

Produktionsareal og drift

- 5) Der må kun placeres dyr i de med rødt markerede stalde:



Husdyrbrugets produktionsareal, dyretype, staldindretning og m.v. skal være i overensstemmelse med oversigten:

Staldnavn	Staldstørrelse (m ²)	Ventilation	Kildehøjde	Produktion	Antal måneder udegående	Produktionsareal (m ²)
Ansøgt drift						
Stald 2	2268	Naturlig ventilation	6 m	(#185016) Slagtesvin. Økologiske stalde	0	2168
Stald 1	2240	Naturlig ventilation	6 m	(#185018) Slagtesvin. Økologiske stalde	0	2094
Hestestald	686	Blandet ventilation	3 m	(#185022) Heste. Dybstrøelse	5	200
Hestestald 2	349	Blandet ventilation	3 m	(#185025) Heste. Dybstrøelse	5	300
Sum						4762

6) Hestene skal være udegående i mindst 5 måneder om året.



- 7) Der skal opretholdes en god staldhygiejne. Det skal bl.a. sikres, at produktionsareal samt foderarealer holdes tørre, at dyrene holdes rene, og at fodringssystemer holdes rene.

Energi og vandforbrug

- 8) Hvis husdyrbrugets vandforbrug overstiger **7.500 m³**, skal ansøger sende en redegørelse til miljømyndigheden. Redegørelsen skal indeholde en beskrivelse af, hvorfor forbruget er steget, og hvilke tiltag der sættes i værk for at reducere vandforbruget.
- 9) Senest hvert 6. år efter godkendelsen er taget i brug skal ejer kunne redegøre for hvilke energibesparende tiltag der er mulige, og hvilke han agter at gennemføre, med henblik på at optimere energiforbruget.

Råvarer og hjælpestoffer

- 10) Tankning af diesel skal ske på en plads med fast og tæt bund, enten med afløb til olieudskiller eller således, at spild kan opsamles, og at der ikke er mulighed for afløb til jord, kloak, overfladevand eller grundvand. Tankningen skal ske under opsyn.

Driftsforstyrrelser og hjælpestoffer

- 11) Der skal forefindes en opdateret beredskabsplan på husdyrbruget, som fortæller, hvornår og hvordan der skal reageres ved uheld, der kan medføre konsekvenser for det eksterne miljø. Planen skal opdateres hvert 2. år og dato for udarbejdelse eller revidering af planen skal tilføjes planens forside.
- 12) Eventuelt spildt husdyrgødning, handelsgødning, kemikalier m.v. skal opsamles straks.

Gødningsproduktion- og håndtering

- 13) Håndtering af gylle skal foregå under opsyn.
- 14) Påfyldning af gylle til vogn skal ske på støbt plads med afløb til opsamlingsbeholder. Pladsen skal rengøres for spild af flydende husdyrgødning umiddelbart efter periode med daglig påfyldning af gylle er afsluttet. Såfremt påfyldningen af gylle sker med selvløssende fyldetårn eller tilsvarende metode til at undgå spild, er der ikke krav om påfyldeplads.



Forurening og gener fra husdyrbrugets anlæg

Fluer og skadedyr

- 15) Der skal på ejendommen foretages en effektiv flue- og skadedyrsbekæmpelse. Såfremt der efter miljømyndighedens vurdering opstår væsentlige gener for omgivelserne fra opformering af fluer eller skadedyr på husdyrbruget, kan miljømyndigheden meddele påbud om, at der skal udarbejdes og gennemføres en handleplan med foranstaltninger svarende til de enhver tid gældende retningslinjer fra Aarhus Universitet, Institut for Agroøkologi.
- 16) Opbevaring af foder samt rengøring af arealer omkring fodersiloer skal ske på en sådan måde, at der ikke opstår risiko for tilhold af skadedyr (rotter m.v.).

Støj fra anlægget og maskiner

- 17) Den eksterne støjbelastning fra landbrugsdriften på ejendommens bygningsparcel, herunder fra stalden og gyllebeholderen, må på intet punkt - målt på nærmeste nabobeboelse med tilhørende arealer i tilknytning til boligen - overstige nedenstående værdier. De angivne værdier for støjbelastningen er de ækvivalente, korrigerede lyd niveauer i dB(A).

Dag	Kl.	Reference	dB(A)
Mandag-Fredag	07-18	8 timer	55
Lørdag	07-14	8 timer	55
Lørdag	14-18	8 timer	45
Søn- og helligdage	07-18	8 timer	45
Alle dage	18-22	1 time	45
Alle dage	22-07	0,5 timer	40
Spidsværdi	22-07	-	55

Miljømyndigheden kan forlange, at husdyrbruget skal dokumentere, at støjgrænserne er overholdt. Målinger/beregninger skal foretages og afrapporteres som "miljømåling - ekstern støj" i overensstemmelse med Miljøstyrelsens vejledninger nr. 6 fra 1984 og nr. 5 fra 1993. Dokumentationen skal tilsendes miljømyndigheden sammen med oplysninger om driftsforholdene under målingen/beregningen. Tidsfrist herfor aftales med miljømyndigheden.

Dokumentationen skal udføres efter Miljøstyrelsens gældende vejledninger af et firma, som er godkendt af Miljøstyrelsen. Målingerne/beregningerne skal foretages og afrapporteres som "Miljømåling - ekstern støj". Målingen/beregningen skal foretages for de mest støjbelastede områder udenfor husdyrbrugets grund, under de mest støjbelastende driftsforhold - eller efter anden aftale med miljømyndigheden. Grænseværdier for støj anses for overholdt, hvis målte eller beregnede værdier



fratrullet ubestemtheden er mindre end grænseværdien. Målingernes og beregningernes samlede ubestemthed fastsættes i overensstemmelse med Miljøstyrelsens vejledninger. Ubestemtheden må ikke være over 3 dB(A). Hvis støjgrænserne er overholdt, kan der kun kræves en årlig støjmåling. Udgifterne til dokumentation skal betales af husdyrbruget.

Husdyrbrugets ophør

18) Ved ophør af husdyrbruget skal der foretages:

- En oprydning i og omkring staldanlæg.
- Tømning og rengøring af fortank med rørsystemer, gyllekanaler/-kummer m.v. Gødningsrester og spildevand skal bortskaffes efter gældende regler.
- Tømning af alle olietanke.
- Bortskaffelse af restkemikalier, olieaffald, medicinaffald m.v. i henhold til Sønderborg Kommunes affaldsregulativer.



C. Offentlighed og klagevejledning

Ansøgning om miljøgodkendelse har været offentlig annonceret i uge 27 /2019 på Sønderborg Kommunes hjemmeside for at informere offentligheden om ansøgningen og tidligt inddrage denne i beslutningsprocessen.

Miljøgodkendelsen er meddelt den 18. december 2020

Afgørelsen er offentliggjort på www.sonderborgkommune.dk den 18. december 2020 og der er efterfølgende orienteret herom i Sønderborg Ugeavis.

Partshøring

Et resume og et link til udkast til miljøgodkendelse blev den 10. november 2020 udsendt til høring hos naboer (ejere og beboer) inden for konsekvensområdet for lugt (537 m) og skønnede parter i sagen, ansøger selv og ansøgers konsulent.

Der var frist til afgivelse af bemærkninger på 30 dage frem til og med den 11. december 2020. Nabohøringen/partshøringen gav 3 tilbagemeldinger.

Behandling af indkomne hørings svar

Nedenfor har kommunen forholdt sig til de indkomne hørings svar fra naboen på adresse x.

Teksten der er fremhævet med kursiv, er de rejste spørgsmål/kommentarer.

Støj fra ejendommen

der efter at det er blevet åbne stalde, kommet mere støj derfra, man hører nu tydeligt når grisene slås/tryner hinanden, og det er mere eller mindre døgnet rundt. Før i de gamle stalde hørte man kun sjældent når svinene sloges ellers på anden måde larmede.

Er det vindstille høres det her på Mommarkvej 298, og blæser det bare lidt, og vinden er i syd syd øst høres det meget tydeligt, så håber da ikke at der skal laves mere af den slags produktion på ejendommen, eller på ejendom på modsatte side af vejen.

Jeg kan dog forstå at Asbjørn Kaad er bekendt med at der er et støjproblem vedr det med udendørs svine hold, da han åbenbart vil forsøge med noget andet vedr. fodringen.

Noget andet vedr støj fra ejendommen, er når der kommer foderbiler der skal levere eller afhente korn eller andet, der bliver blæst ind, eller suget ud, det larmer afsindigt meget, i hverdagen er det bare sådan, men jeg synes ikke det er i orden når der kommer foderbiler sent om aftenen, eller kl 4 15 om morgenen og begynder at larme, lige så i weekenderne,

Så da mener jeg at når der bestilles foder, enten til levering eller afhentning, så bør man lige gøre opmærksom på at det skal ikke være ved aften tide, eller tidlig morgen,

Miljømyndighedens vurdering

Der sker ingen driftsmæssige ændringer som følge af miljøgodkendelsen.



Ansøger oplyser, at han vil tage fat i leverandøren af foder og bede dem om at planlægge levering i arbejdstiden, men de vil nok bede om at få lov til at levere til først på aftenen (kl 18-19 stykker) da de også kan komme ud for forsinkelser osv. Der skal være plads til fleksibilitet, men vi skal heller ikke være til gene mere end allerhøjest nødvendigt.

Der er blevet foretaget en støjmåling samt en undersøgelse af effekten af en 4 m støjvold ved svinestaldene. Undersøgelsen af effekten af en støjvold viste, at der ikke vil være den ønskede støjreducerende effekt ved en støjvold på 4 m. Ansøger har valgt ikke at gå videre med andre tiltag, da støjmålingen ligeledes kom frem til at der ikke er et niveau af støj over grænseværdierne.

Lugt og produktionens størrelse

Som naboer oplever vi at lugtgener i hverdagen, når vinden kommer fra vest, syd og sydvest, er blevet væsentligt forværret efter produktionen er blevet lavet om til økologi.

Det betyder at vi ofte ikke har mulighed for at spise på terrassen og tørrer tøj udendørs.

Derudover er støj fra grisene også blevet væsentligt forværret, hvilket er generne når vi opholder os i haven.

Vi har haft både mundtlig og skriftlig kontakt til Asbjørn Plauborg Kaad og mundtlig kontakt med Ann-Kathrin Tessin Erhverv & Affald ved Sønderborg kommune, men der er over tid ikke sket væsentlige forbedringer.

Derved er vi efterhånden blevet meget skeptiske, når der skal ændres på noget, for de oplysninger vi har fået i første omgang viser sig, ikke at leve op til realiteterne.

Under resume i det fremsendte materiale dateret d.10.11.20 er bl.a. anført følgende: "Den nye godkendelse er mere fleksibel, hvor det er produktionsarealerne der godkendes, og ansøger frit kan producere uden begrænsninger i ind- og udgangsvægt på svin samt antal dyr på stald inden for den tilladte dyretype."

På baggrund af ovenstående, er vi bekymrede for, at en tilladelse efter den nye husdyrbruglov, vil kunne medføre en forværring af de gener vi i forvejen oplever.

Vi ønsker på den baggrund at gøre indsigelse mod godkendelsen.

I det skriftlige materiale til denne partshøring kan vi læse:

Der sker altså ingen bygningsmæssige eller produktionsmæssige ændringer på ejendommen, men den nye godkendelse er mere fleksibel, hvor det er produktionsarealerne der godkendes, og ansøger frit kan producere uden begrænsninger i ind- og udgangsvægt på svin samt antal dyr på stald inden for den tilladte dyretype.

Heraf kan vi slutte at gener fra svineproduktionen fra den pågældende ejendom altså ikke skulle blive værre. Kan det nu også være rigtigt, når produktionen frit kan forøges? Vi tvivler.

Lugtgenerne fra den økologiske svineproduktion er, som vi forventede, blevet værre. (se vedlagte indsigelse fra juni 2018). Der er dage, hvor vi ikke kan lufte ud i huset, og vasketøj til tørring udendørs må vaskes igen på grund af forurening af svinelugt. Disse gener optræder oftere siden den økologiske svineproduktion blev etableret. Lugten fra denne produktion er let at skelne fra den konventionelle svineproduktion. Det er ikke rimeligt, at vi skal finde os idet.



Når man kan lugte svinene, så må man regne med, at der udover de gasarter som svineproduktionen afgiver også følger virus og bakterier, som findes i svinestaldene. Det er en kendt sag, at visse svinesygdomme spredes gennem luften. Det vil sige, at man også kan risikere der på et tidspunkt spredes mikroorganismer, som kan skade mennesker, fra svineproduktionen. Det er et skærpente argument for, at svineproduktion ikke bør udbygges i nærheden af bymæssig bebyggelse. Det må især gælde økologisk produktion, hvor der ikke er mange tekniske muligheder for at rense luften.

Miljømyndighedens vurdering

Produktionens størrelse og lugt

Ansøger oplyser at uanset om tilladelsen ikke begrænser ham på antal vil han ikke kunne øge produktionen da han derved ikke kan overholde pladskrav i forhold til økologi, - dyrenes beskyttelse, - og fødearestyrelsens regler, så omfanget i produktionsarealet ændres derved ikke.

En sidebemærkning fra ansøger er, at han har lov i den nuværende tilladelse til 8900 stk og i realiteten producerer han mere end 20% lavere.

Den nye regulering (stipladsmodellen eller m² modellen) bygger på ny faglig viden. De gamle antagelser om, at lugten blev øget med antallet af svin, eller kg svin på stald, har med den nye faglige viden vist sig ikke at være korrekte. Derfor er principperne for lugtberegning lavet om i den nye regulering, så den svarer til den nyeste faglige viden på området. Lugten beregnes derfor som produktionsarealets størrelse gange med den emissionsfaktor, der er for den pågældende dyretype pr. m².

Der sker ingen ændringer i lugtemissionen fra staldanlægget ved overgangen til stipladsmodellen. Ansøger oplyser at der er foretaget ændringer i fodringen, som på sigt skal kunne reducere lugten. Derudover sker der en daglig udslusning af gylle.

Det bemærkes, at Sønderborg Kommune ved afgørelser om miljøgodkendelse efter husdyrbruglovens § 16 a, kun kan tage stilling til forhold, der er omfattet af husdyrbrugloven. Høringssvaret omkring sundhedsfare er derfor ikke blevet behandlet.

Miljømyndighedens samlede vurdering

Sønderborg Kommune vurderer, at de indsendte bemærkninger ikke giver anledning til ændringer.

Sønderborg Kommune vurderer at miljøgodkendelsen, med de stillede vilkår for lokalisering, indretning og drift af husdyrbruget, sikrer at husdyrbruget overholder miljølovgivningen og ikke vil medføre en væsentlig påvirkning af miljøet eller andre væsentlige gener. Derudover vurderes det, at på baggrund af ansøgers udmeldinger, der er stor fokus på at reducere eventuelle gener fra husdyrbruget.

Annoncering af afgørelse

Miljøgodkendelsen efter husdyrbrugloven er offentliggjort på www.sonderborgkommune.dk den 18. december 2020 og der er efterfølgende orienteret herom i Sønderborg Ugeavis.

Klagevejledning



Afgørelsen kan påklages til Miljø- og Fødevareklagenævnet af ansøgeren, klageberettigede myndigheder og organisationer samt enhver, der har en væsentlig, individuel interesse i sagens udfald, jf. husdyrbruglovens § 76.

Hvis du ønsker at klage over denne afgørelse, kan du klage til Miljø- og Fødevareklagenævnet. Du klager via Klageportalen, som du finder et link til på forsiden af www.nmkn.dk.

Klageportalen ligger på www.borger.dk og www.virk.dk. Du logger på www.borger.dk eller www.virk.dk, ligesom du plejer, typisk med NEM-ID.

Klagen sendes gennem Klageportalen til Sønderborg Kommune. En klage er indgivet, når den er tilgængelig for myndigheden i Klageportalen. Når du klager, skal du som privatperson betale et gebyr på 900 kr. For virksomheder og organisationers vedkommende er gebyret på 1.800 kr. Du betaler gebyret med betalingskort i klageportalen. Klagenævnet skal som udgangspunkt afvise en klage, der kommer uden om Klageportalen, hvis der ikke er særlige grunde til det. Hvis du ønsker at blive fritaget for at bruge Klageportalen, skal du sende en begrundet anmodning til Sønderborg Kommune.

Sønderborg Kommune videresender herefter anmodningen til klagenævnet, som træffer afgørelsen om, hvorvidt din anmodning kan imødekommes.

Klagen skal være modtaget inden klagefristens **udløb fredag 15. januar 2021**.

En klage er indgivet, når den er tilgængelig for Sønderborg Kommune i klageportalen.

Sønderborg Kommune kan oplyse, at det af husdyrbrugloven § 81, stk. 1 fremgår, at en klage ikke har opsættende virkning, med mindre Miljø- og Fødevareklagenævnet bestemmer andet. Hvis du påbegynder udnyttelse af miljøgodkendelsen inden klagefristens udløb, er det på egen regning og risiko.

Når Sønderborg Kommune modtager en klage, underretter kommunen straks ansøger om klagen.

Der er ifølge offentlighedsloven ret til aktindsigt i alle dokumenter, der vedrører sagen.

Civilt søgsmål

Et eventuelt sagsanlæg skal ifølge § 90 i husdyrbrugloven, være anlagt inden 6 måneder efter, at afgørelsen er modtaget, eller – hvis sagen påklages – inden 6 måneder efter, at den endelige afgørelse foreligger.

Ann-Kathrin Tessin

Erhverv og Affald

Sønderborg Kommune



D. Kommunens bilag

Bilag 1 – Versionshistorik

Version

2 (Ansøger)

Gødningslager

Ændrede

Identitet	Gammel værdi	Ny værdi
Gylletank 1 - BatKlassifikation	Ingen valgt	Eksisterende gødningsopbevaringsanlæg, BAT-krav fastsat i tidligere afgørelse
Gylletank 2 - BatKlassifikation	Ingen valgt	Eksisterende gødningsopbevaringsanlæg, BAT-krav fastsat i tidligere afgørelse

Version

3 (Ansøger)

Ingen ændringer i versionen

E. Miljøkonsekvensrapport til § 16 a stk. 2

Ansøgning om miljøgodkendelse for

Økologisk slagtesvineproduktion

Tandsgårdvej 7

6470 Sydals

Datablad

Ansøger og ejer	Tandsgård Økologi Tandsgårdvej 7 6470 Sydals apkaad@hotmail.com
	Kontaktperson på miljø sagen: Asbjørn Kaad Mobil: 2364 4950 Mail: apkaad@hotmail.com
Husdyrbrugets adresse	Tandsgårdvej 7, 6470 Sydals
CVR-nummer	32758622
CHR-nummer	18381
Kommune	Sønderborg Kommune
Ejendomsnummer	5400018613
Matrikel-nr.	24, Tandslet Ejerlav, Tandslet
Andre husdyrbrug drevet af ansøger	Ingen
Biaktiviteter	Ingen
Ansøgningsskema	212293
Konsulent	Miljø & Natur Landbrugsrådgivning – CVR 25914562 Jakob Altenborg Cand.Scient i biologi. jakob@miljoeognatur.dk , mobil 26259791 Byrumvej 30, 9940 Læsø
Ansøgning indsendt	18-06-2019

Forord

Miljøkonsekvensrapport

Denne rapport beskriver de miljømæssige konsekvenser ved det ansøgte projekt på Tandsgårdvej 7. Det ansøgte omfatter dyrehold i eksisterende stalde, samt etablering af hestehold i eksisterende bygninger.

Rapporten er en miljøkonsekvensrapport. Rapporten behandler de potentielle væsentlige miljøpåvirkninger.

Rapporten indeholder en beskrivelse og vurdering af den sandsynlige væsentlige indvirkning på miljøet, som det ansøgte vurderes at medføre. Rapporten danner grundlaget for kommunens afgørelse om miljøgodkendelse for ejendommen.

Ikke teknisk resumé

Ansøger (ejer) søger om den fleksibilitet, der ligger i at komme over på stipladsmodellen på Tandsgårdvej 7, 6470 Sydals, samt om at få lov til at have heste i pension på ejendommen. Der opføres ikke nye bygninger, men to eksisterende bygningerne vil fremover blive anvendt til hestehold.

Ejendommen er beliggende ca. 250-300 m syd for Tandslet, som er den nærmeste byzone i området.

Lugtemissionerne i forhold til enkelt bolig (nabo), samlet bebyggelse og byzone er ikke overholdt. Dog sker der ingen udvidelse af produktionsarealet og derfor er det muligt for kommunen at anvende den såkaldte 50 % regel, der siger at kommunen kan dispensere for lugtkravene når gennemsnitsafstanden til naboer er minimum halvdelen af den beregnede geneafstand. Dette gør sig gældende i denne situation, og der vil således ikke være ændringer i lugt fra ejendommen som følge af denne ansøgning.

Der er i godkendelsen beskrevet forhold som støv, skadedyr, affald, lys og indkørselsforhold og hvorledes man vil sikre, at det ikke giver problemer i forhold til omkringboende. Da der ikke er tale om udvidelse eller ændring af produktionen i forhold til den nuværende produktion, skønnes det ikke at give anledning til øgede gener for omkringboende.

Fleksibiliteten giver mulighed for at kunne udnytte staldanlægget optimalt, og producere det antal grise anlægget giver mulighed for.

Beregningerne er foretaget, så der tages højde for de værst tænkelige emissioner af ammoniak og lugt ved evt. ændringer i staldene. For husdyrbruget er der krav om at anvende den bedst tilgængelige teknik i forhold til at begrænse ammoniakfordampningen. Dette er i lovgivningen omsat til et bestemt krav til mængden af ammoniak, der må komme fra husdyrbruget.

Beregningerne viser, at hverken natur beskyttet efter danske nationale regler eller efter EU-regler, vil modtage mere ammoniak end de grænser, der er sat herfor i lovgivningen. Grænserne er langt fra nået.

Datablad.....	2
Forord	3
Ikke teknisk resumé	4
B. Oplysninger om husdyrbruget og det ansøgte	7
Tidligere godkendelser.....	7
Biaktiviteter.....	7
B.1 Indretning og drift af anlæg mm.....	7
Opbevaring og håndtering af husdyrgødning.....	7
B.2 Anlægsarbejder, bygningsændringer mm.	8
B.3 Forhold til andre husdyrbrug.....	8
B.4 Beliggenhed og omgivelser	8
Landskabs og planmæssige forhold	10
B.5 Ammoniakemission	11
Natur	11
B.6 Lugtemission	13
B.7 Emissioner og genepåvirkninger	14
Støj.....	14
Rystelser	15
Lys.....	16
Fluer og skadedyr	16
Støv.....	16
Øvrige emissioner	17
Transport.....	17
Egenkontrol.....	18
Ansøger har redegjort for følgende egenkontrol:	18
Risici og håndtering.....	18
B.8 Affaldsproduktion og ressourceforbrug.....	19
Døde dyr	21
Spildevandsmængde	21
Energiforbrug	22
Vandforbrug	22
Reststoffer.....	23
Foder.....	23
B.9 Valg af BAT	24
B.10 Grænseoverskridende virkninger	24
IE-husdyrbrug	24
C.1 Foranstaltninger ved ophør	24
C.2 Anvendelse af BAT råvarer, energi, vand og management	25

Management	25
BAT energi	26
BAT vand	27
BAT – råvarer	27
Samlet BAT-vurdering	27
C.3 Ikke teknisk resume af væsentlige alternativer	28
Miljøkonsekvensrapport	29
D.1-a Udformning, dimensioner mm.	29
D.1-b Forventede indvirkning på miljøet	29
Vandmiljø	29
Natur	29
Naboer/lugt.....	30
D.1-c Særkender.....	30
Risici og håndtering.....	31
Beskrivelse af risikominimering/BAT	31
D.1-d Væsentlige alternativer	32
Samlet vurdering af miljøkonsekvensrapporten	32
D.3 Kompetente ekspert	33

B. Oplysninger om husdyrbruget og det ansøgte

Tidligere godkendelser

- 4. maj 2005 – Miljøgodkendelse jf. kap. 5 i miljøbeskyttelsesloven
- 4. november 2016 – revurdering af miljøgodkendelsen
- 11. april 2018 – tillæg til miljøgodkendelse

Biaktiviteter

Ingen biaktiviteter

B.1 Indretning og drift af anlæg mm.

Der er tale om en ejendom med produktion af økologiske slagtesvin. Produktionsarealet udgør samlet 4282 m² nettoareal og hertil kommer 500 m² produktionsareal til heste. Alle stalde er indrettet med delvist spaltegulv. Hestestaldene er med fast gulv og dybstrøelse.

De enkelte staldafsnit er opdelt og opmålt efter om afsnittet er adskilt forureningsmæssigt fra andre afsnit. Herefter er anvendt staldenes nettoareal. Nettoarealerne er beregnet ved at udregne størrelsen på en sti og derefter beregne det samlede stiareal. Denne metode vurderes at give det mest korrekte nettoareal. I drægtighedsstaldene er nettoarealet beregnet som totalareal minus gangarealerne.

Nedenstående skema viser hvordan nettoarealet er fremkommet.

Stald navn	Dyretype og staldsystem	Stistørrelse (m ²)	Stiantal	Areal ansøgt (m ²)	Areal Nudrift (m ²)	Areal 8-årsdrift (m ²)
Stald 1	Slagtesvin Delvist spaltegulv	176	6	1056	1056	1056
Stald 1 udeareal	Slagtesvin Delvist spaltegulv	173	6	1038	1038	1038
Stald 2	Slagtesvin Delvist spaltegulv	302	4	1208	1208	0
Stald 2 udeareal	Slagtesvin Delvist spaltegulv	240	4	960	960	0
Hestestald	Heste	200		200	0	0
Hestestald 2	Heste	300		300	0	0

Ovenstående skema og opgørelsen af produktionsarealet ud fra stistørrelse, betyder desuden at efterfølgende kontrol kan udføres efter dette skema, sammenholdt med situationsplanen.

Opbevaring og håndtering af husdyrgødning

Gyllebeholder er etableret således at bund og vægge er tætte, og den kan modstå mekaniske, termiske og kemiske påvirkninger. Gyllebeholder tømmes regelmæssigt af hensyn til vedligeholdelse og inspektion.

Gyllevognene vil fyldes med sugestuds. Herved elimineres mulighederne for gyllesplid i forbindelse med pumpefejl og påfyldning af gyllevogn. Anvendelse af sugestuds betragtes som den mest miljøforsvarlige måde at fylde gyllevognen.

Samlet vurderes gylleopbevaringen at leve op til BAT

Det faste møg fra hestene tilføres gyllebeholderne og er dermed med til at sikre et godt og stabilt flydelag på beholderne.

Der er en samlet opbevaringskapacitet på ejendommen på 5200 m³, som udgøres af tre gyllebeholdere på 1750, 1750 og 1700 m³ (lejet). Det vurderes ud fra normtal 2018, at der under normale forhold produceres ca. 5000 m³ husdyrgødning på ejendommen og hertil kommer regnvand på udendørsarealer på 1500 m³, og der er således tilstrækkelig opbevaringskapacitet på ejendommen. Beregningen er foretaget med udgangspunkt 9000 slagtesvin.

Vurdering

Samlet vurderes gylleopbevaringen og håndteringen af gylle at leve op til BAT, herunder følges generel lovgivning på området hvilket omfatter det lovpligtige flydelag.

Ligeledes vurderes bygningerne størrelse og indretning at leve op til kravene til hold af slagtesvin.

B.2 Anlægsarbejder, bygningsændringer mm.

Der er ingen bygningsmæssige ændringer i forbindelse med overgang til stipladsmodellen, der vil dog blive etableret hestestaldningsfaciliteter i allerede eksisterende bygninger. Der vil dog ikke være visuelle ændringer af bygningerne.

Placeringen af bebyggelse fremgår af kortmaterialet i husdyrgodkendelse.dk, samt af indsendte situationsplan.

B.3 Forhold til andre husdyrbrug

Anlægget er hverken teknisk, forureningsmæssigt eller driftsmæssigt forbundet med andre husdyrbrug.

B.4 Beliggenhed og omgivelser

I husdyrgodkendelse.dk er angivet afstande til naboer, skel, vej mm. jf. husdyrlovens §§ 6, 7 og § 8.

Afstande § 6

Område	Afstand	Beskrivelse	Afstandskrav
Eksisterende eller ifølge kommuneplanens fremtidige byzone eller sommerhusområde	227 m	Tandslet	50 m
Område i landzone, der i lokalplan er udlagt til boligformål, blandet bolig og erhvervsformål eller med henblik på	4100 m	Feriecenter Mommark Skudehavn	50 m

beboelse, institutioner, rekreative formål og lign.			
Nabobeboelse u. landbrugspligt	53 m	Tandsgårdvej 11	50 m

Afstande § 8

Afstandskravene er vurderet i husdyrgodkendelse.dk. Såfremt at afstandskravet ikke er overholdt vil der være en beskrivelse af hvorfor, men i de tilfælde hvor afstandskravene er overholdt vurderes det ikke at være nødvendigt med yderligere beskrivelse.

Nærmeste...	Afstand meter	Afstandskrav	Afstandskrav overholdes	Beskrivelse
Enkelt vandindvindingsanlæg	1135	25 m	Ja	
Fælles vandindvindingsanlæg	2828	50 m	Ja	
Vandløb	866	15 m	Ja	
Dræn	➤ 15	15 m	Ja	
Sø	173	15 m	Ja	
Privat fælles vej/ offentlig vej	51	15 m	Ja	
Levnedsmiddelvirksomhed	>25	25 m	Ja	
Beboelse på samme ejendom	15	15 m	Ja	
Naboskel	11	30 m	Nej	Skel nord for Hestestald

Afstandene i § 8 er kun gældende for nye anlæg eller i forbindelse med udvidelser/ændringer, som medfører en forøget forurening.

Nærmeste sårbare natur er ligeledes angivet i husdyrgodkendelse.dk.

Afstande til nærmeste naturområder er følgende:

Naturkategori	Afstand meter	Beskrivelse	§7 afstand overholdt
Kategori 1 natur	7919	Skov	Ja (mindst 10 m)
Kategori 2 natur	5152	Overdrev	Ja (mindst 10 m)
Kategori 3 natur	1103	Mose	-

Vurdering

Som det fremgår af ovenstående, er alle afstandskrav i husdyrgodkendelseslovens §§ 6, 7 og 8 ikke overholdt.

Der søges om dispensation for afstandskrav til skel nord for hestestald. Da der er tale om en eksisterende bygning er der ikke alternative placeringer af hestestalden, hvorfor det eneste alternativ er at der ikke etableres hestestald i bygningen. Det vurderes dog at da hestene er udegående i min. 5 mdr om året så vil evt. gener i form af lugt og ammoniak fra hestene være minimale. Ligeledes gælder at det er ejerne af ejendommen der er skel i mod, som har hestene opstaldet på den ansøgte stald. Det vurderes derfor samlet set at der ikke er reelle alternative placeringer af stalden i eksisterende bygninger og der kan derfor gives dispensation for afstand til skel.

Landskabs og planmæssige forhold

Ejendommen er beliggende i et område der i kommuneplanen ikke er omfattet af væsentlige planmæssige forhold.

Området er præget af landbrugsproduktion og bymæssig bebyggelse.

Anlægget er placeret inden for følgende områder og zoner:

(Kommuneplan 2017-2028)	Ja	Nej
Bevaringsværdige landskaber		X
Uforstyrrede landskaber (Stille- og mørkeområde)		X
Større sammenhængende landskaber		X
Værdifulde Geologiske områder		X
Kystnærhedszonen		X
Værdifulde kulturarvsområder		X
Værdifulde landbrugsområder og store husdyrbrug*		X
Økologiske forbindelser		X
Potentielle økologiske forbindelser		X
Naturbeskyttelsesområder		X
Potentielle naturbeskyttelsesområder		X
Natura2000		X
Skovrejsning		X
Lavbundsareal		X
Kirkebyggelinjer		X
Skovbyggelinjer		X
Strand-, Sø- og Å-beskyttelseslinjer		X
Beskyttede sten- og jorddiger		X
Klitfredning		X
Fund og fortidsminder (Totalliste med både fredede og ikke-fredede. Kun beskyttelseslinjerne indgår i KP. Selve fortidsminderne er en statslig opgave.		X

*Særligt Værdifulde Landbrugsområder

Vurdering

Projektet indebærer ikke nybyggeri på ejendommen, og projektet vurderes at være i overensstemmelse med kommuneplanens rammer. Det vurderes derfor ikke relevant at foretage yderligere vurdering af ejendommens placering i landskabet.

Samlet vurdering

Produktionen overholder ikke alle afstandskrav, idet der søges om dispensation for afstand til skel, og det er vurderet i forhold til det ansøgte er der ikke væsentlige alternativer til valgte placering.

De ingen nye bebyggelser involveret i godkendelsen. Derfor vurderes påvirkningen af området i relation til visuelle udtryk mm. ikke at være af væsentlig anderledes karakter, og projektet vurderes at være i overensstemmelse med kommuneplanens rammer. Det vurderes derfor ikke relevant at foretage yderligere vurdering af ejendommens placering i landskabet.

B.5 Ammoniakemission

Den totale ammoniakemission fra ejendommen udgør 6107 kg N/år, hvilket 166 kg N/år højere end den tilladte drift og 1291 kg N/år højere i forhold til 8-årsdriften.

Natur

Påvirkning af den omkringliggende natur gennem deposition af ammoniak kan i visse tilfælde medføre en væsentlig påvirkning af naturen. Der er dog opstillet en række krav og kriterier for hvornår en påvirkning er væsentlig, og bedriften overholder disse krav til alle særligt sårbare kategori 1 og 2 naturtyper i området.

Naturtyper	Fastsat beskyttelsesniveau
Kategori 1. § 7 stk. 1, nr. 1 Ammoniakfølsomme naturtyper (bilag 3 pkt. D), beliggende <i>inden</i> for Natura 2000-område og omfattet af udpegningsgrundlaget og kortlagt, samt heder og overdrev i øvrigt, som er beliggende <i>inden</i> for et Natura 2000-område og omfattet af naturbeskyttelseslovens § 3.	Max. total deposition (afhængig af antal husdyrbrug i nærheden* af naturområdet): 0,2 kg N/ha/år ved > 1 husdyrbrug 0,4 kg N/ha/år ved 1 husdyrbrug 0,7 kg N/ha ved 0 husdyrbrug.
Kategori 2. § 7 stk. 1, nr. 2 Ammoniakfølsomme naturtyper (bilag 3 pkt. D) beliggende <i>uden</i> for internationale naturbeskyttelses-områder: Højmoser, lobeliesøer, heder større end 10 ha samt overdrev over 2,5 ha der er omfattet af naturbeskyttelseslovens § 3.	Max. total deposition på 1,0 kg N/ha pr. år.
Kategori 3. Heder, moser og overdrev, som er beskyttet af naturbeskyttelseslovens § 3 men som er beliggende uden for Natura 2000-områder, samt ammoniakfølsomme skove større end 0,5 ha og mere end 20 m brede.	Max. mer deposition på 1,0 kg N/ha pr. år. Kommunen kan tillade en merdeposition, der er større end 1,0 kg N/ha pr. år, men ikke stille krav om mindre merdeposition end 1,0 kg N/ha pr. år.

*Antallet af husdyrbrug i nærheden for kategori 1-natur, opgøres som en summering af:

- 1) antallet af husdyrbrug med en emission på mere end 150 kg NH₃-N pr. år inden for 200 m,
- 2) antallet af husdyrbrug med en emission på mere end 450 kg NH₃-N pr. år inden for 200-300 m,
- 3) antallet af husdyrbrug med en emission på mere end 750 kg NH₃-N pr. år inden for 300-500 m,
- 4) antallet af husdyrbrug med en emission på mere end 1.500 kg NH₃-N pr. år inden for 500-1.000 m, og
- 5) antallet af husdyrbrug med en emission på mere end 5.000 kg NH₃-N pr. år inden for 1.000-2.500 m.

Naturkategori	Kumulation	Totaldeposition Kg N/ha/år	Merdeposition Kg N/ha/år	Vurdering
Kategori 1 natur	1	0,0	0,0	Nærmeste kategori 1 natur ligger over 7,9 km væk. Produktionen medfører deposition i området på 0,0 kg N/ha/år og bekendtgørelsens krav til totaldeposition til kategori 1 natur overholdes. Det vurderes at produktionen ikke medfører en væsentlig påvirkning af området. Kumulations er ligeledes vurderet.
Kategori 2 natur		0,0	0,0	Nærmeste kategori 2 natur ligger ca. 5 km væk. Bekendtgørelsens krav til totaldeposition til kategori 2 natur overholdes. Det vurderes at produktionen ikke medfører en væsentlig påvirkning af området.
Kategori 3 natur		0,1-0,3	0,0-0,1	Nærmeste kategori 3 natur ligger nord for ejendommen i form af et mose område. Merdepositionen set i forhold til 8 års driften udgør 0 kg N/ha/år, og bekendtgørelsens afskæringskriterier for kategori 3 natur er dermed overholdt.

Beskyttede arter

Dyr og planter omfattet af bilag IV kan have levested, fødesøgningsområde eller sporadisk opholdssted på eller omkring bedriften og bedriftens arealer. På baggrund af Faglig Rapport nr. 635, 2007 "Håndbog om dyrearter på habitatdirektivets bilag IV" fra Danmarks Miljøundersøgelser, samt Videnskabelig Rapport nr. 50, 2013 "Overvågning af arter 2004-2011" fra Nationalt Center for Miljø og Energi, vurderes det at følgende bilag IV-arter kan have levested, fødesøgningsområde eller sporadisk opholdssted på eller omkring bedriften og udbringningsarealerne.

Navn	Registreret forekomst	Udbredelsesområde
Odder		X
Markfirben		X
Stor vandsalamander		X
Spidssnudet frø		X
Arter af flagermus		X

Arter der kan have levested, fødesøgningsområde eller sporadisk opholdssted omkring anlægget.

Den nærmeste sø med mulighed for bilag IV-arter (stor vandsalamander og spidssnudet frø) ligger i en afstand af ca. 170 vest for anlægget.

For de øvrige arter gælder at der ingen aktuelle registreringer er af arterne i området, jf. oplysninger på Naturdata gennem Danmarks miljøportal.

Danmark har jf. Biodiversitetskonventionen forpligtet sig til at standse tabet af biologisk mangfoldighed. Arter, som er forsvundet fra Danmark eller truet af udryddelse er registreret som sådan på Den danske Rødliste.

Vurdering

Ejendommen overholder alle afskæringskriterier i bekendtgørelsen og det vurderes, jf. forarbejderne til udarbejdelse af afskæringskriterier, at produktionen ikke medfører en påvirkning af den omkringliggende natur.

Ligeledes gælder at det er vurderet at produktionen ikke vil medføre en påvirkning af beskyttede arter, da der er langt til de nærmeste habitater og påvirkningen af disse habitater er minimal. Det vurderes at såfremt der findes bilag IV arter i det nærmeste vandhul, så er deres tilstedeværelse foreneligt med den produktion der er på ejendommen og det forhold at der gives en tilladelse på ejendommen vil ikke medføre en øget påvirkning af arterne.

B.6 Lugtemission

Enhver husdyrproduktion giver anledning til lugt inden for de nærmeste omgivelser. Hvor stort et område der påvirkes af lugt, afhænger af hvor mange dyr der er på ejendommen og hvilken art der er tale om. Desuden spiller vindretning, terræn- og beplantningsforhold ind. Lugt stammer primært fra stalden. Desuden kan lugt forekomme i forbindelse med arbejde med husdyrgødning og udbringning heraf.

Lugtemissionen i nudrift og ansøgt drift er beregnet i IT-ansøgningssystemet www.husdyrgodkendelse.dk. og er angivet i skemaet herunder:

	Lugt (LE/s)	Lugt (OU/s)	Faktisk lugt (LE/s)	Faktisk lugt (OU/s)
Nudrift	16195	46882	16195	46882
Ansøgt drift	16195	46882	16195	46882
Fald	0	0	0	0

Som angivet i tabellen sker der ingen ændringer mht lugt fra produktionen i forbindelse med godkendelsen.

Lugtemission i Odour Units (OU) beregnes med OML-modellen og i Lugt Enheder (LE) med FMK-modellen. Begge modeller beregner spredningen af lugtemissionen fra husdyrbruget på grundlag af produktionsarealets størrelse og lugtemissionsfaktorerne for den eller de pågældende dyretyper og staldsystemer fastsat i hhv. OU og LE, jf. husdyrgodkendelsesbekendtgørelsens bilag 3, B. Faktisk lugt er den beregnede lugtafgivelse til omgivelserne, efter at eventuelle teknologier til reduktion af lugtemission er inkluderet i beregningerne.

Der er ligeledes foretaget beregninger af lugtpåvirkningen til husdyrbrugets nærmeste naboer i www.husdyrgodkendelse.dk. Den beregnede geneafstand for områdetyperne nabobeboelse, byzone og samlet bebyggelse fremgår af nedenstående tabel:

Bebyggelse	Kumulation Antal	Model	Korrigeret geneafstand (m)	Vægtet afstand til bebyggelse (m)	Genekriterie overholdt
Tandsgårdvej 5 (enkelt)	0	Ny	161	139	Nej*

bolig)					
Tandsgårdvej 3 (samlet bebyggelse)	1	Ny	395	245	Nej*
Tandslet (byzone)	1	Ny	488	290	Nej*

* 50 % reglen finder anvendelse

En allerede tilladt produktion kan have en lugt emission som betyder at lugtgenekriterierne til en af kategorierne ikke overholdes. Det gælder dog at hvis at afstanden til bebyggelsen er over 50 % af geneafstanden, så kan kommunen dispensere for geneafstandskravet, såfremt der ikke sker en øget påvirkning. I dette tilfælde gælder at afstanden til nabo/samlet bebyggelse/byzone ikke er overholdt, men afstanden er over 50 % af geneafstanden og dispensationen er derfor mulig.

Kumulation

I forhold til naboer gælder ligeledes et kumulationsprincip, hvor kravene skærpes såfremt der ligger andre produktioner med en ammoniakemission over 750 kg indenfor en afstand af 100 meter fra enkeltliggende naboer eller 300 meter fra samlet bebyggelse eller byzone.

I forhold til samlet bebyggelse og et at punkterne i byzonen ligger der et andet husdyrbrug indenfor kriterierne for kumulation. Effekten af kumulationen er derfor vurderet, men giver ikke anledning til ændrede konklusioner i forhold til lugt.

Boligerne på ejendomme med landbrugspligt er ikke omfattet af det generelle beskyttelsesniveau. Det vil sige, at de ikke indgår i vurdering af, om der ligger enkeltboliger eller samlet bebyggelse inden for de beregnede geneafstande.

Vurdering

Produktionen overholder ikke bekendtgørelsens lugtgenekrav, men da der ikke foretages ændringer på ejendommen der medfører øget lugt er det muligt at anvende 50% dispensationsreglen. Da der ikke sker ændringer i lugt fra ejendommen, vil der således ikke være forskel på lugtgenerne før og efter en godkendelse, og dermed vil der ikke være en øget belastning af området, og det vurderes på den baggrund at driften af ejendommen kan fortsættes uden det vil medføre særlige lugtgener i området..

B.7 Emissioner og genepåvirkninger

Støj

Beskrivelse af støjkloder

Der kan forekomme støjkloder fra:

- Foderanlæg og kompressor
- Ventilation
- Transport til og fra ejendommen
- Periodevis støj i forbindelse med markdrift
- Korntørring
- Lyde fra husdyr

Driftsperiode for støjkloder

Det tilstræbes, at støjende aktiviteter afholdes i tidsrummet 7-18. Dog med undtagelse af den periodevis markdrift, hvor virksomheden er afhængig af vejret.

Der anvendes tørfoder og der er automatisk fodring 3 gange pr. dag. Blanding af foder foregår i foderladen og kompressor til foderanlæg er placeret inde i foderladen. Kompressoren er

afskærmet således at støjen reduceret. Mølle og blandedanlægget er placeret indendøre i foderladen.

For så vidt angår støj fra landbrugsmaskiner vil der dagligt forekomme kørsel, samt jævnlig transporter med lastbil. Herudover vil der forekomme sæsonbetonet kørsel ved gylleudbringning og markarbejde.

Tiltag mod støjkluder

Støj søges generelt dæmpet ved valg af støjsvag teknologi og afskærmning. Endvidere søges al unødigt tomgangskørsel undgået.

Vurdering

Det vurderes at ejendommens samlede støjbidrag, angivet som det ækvivalente, korrigerede støjniveau i dB(A) i punkter 1,5 m over terræn, målt eller beregnet ved nærmeste beboelses opholdsareal, ikke overskrider Miljøstyrelsens vejledende grænseværdier for støj, og den ansøgte drift af ejendommen kan ske uden væsentlig gene for omkringboende.

Rystelser

Virksomhedens bidrag til niveauet for vibrationsniveauet (dB re 10⁻⁶ m/s²) målt som det maksimale KB-vægtede accelerationsniveau med tidsvægtning S må ikke overstige værdierne i Lavfrekvent støj, infralyd og vibrationer i eksternt miljø Orientering fra Miljøstyrelsen, nr. 9 1997,

Anvendelse	Tidpunkt	Vægtet accelerationsniveau L _{aw} i dB
Boliger i boligområder (hele døgnet)	Hele døgnet	75
Boliger i blandet bolig/erhvervsområde	18-7	75
Børneinstitutioner og lignende	I åbningstiden	75
Boliger i blandet bolig/erhvervsområde	7-18	80
Kontorer, undervisningslokaler og lignende	Hele døgnet	80
Erhvervsbebyggelse	Hele døgnet	85
Kontorer og tilsvarende lokaler i erhvervsbebyggelse, hvor der foregår følsomme aktiviteter	Hele døgnet	80

Anvendelse	Tidspunkt	A-vægtet lydtryksniveau (10-160 Hz), dB	G-vægtet lydtryksniveau dB
Beboelsesrum, herunder børneinstitutioner og lignende	18-7	20	85
	7-18	25	85
Kontorer, undervisningslokaler, og lignende støjfølsomme rum	Hele døgnet	30	85
Erhvervsbebyggelse	Hele døgnet	35	90

Brug af maskiner i landbruget kan i nogle tilfælde give anledning til vibrationsgener. Dette vil typisk være rystelser maskinføreren udsættes for, fremfor rystelser der giver gener for det omgivende

miljø. Denne type rystelser er en arbejdsmiljøfaktor og vurderingen af dette forhold indgår i arbejdspladsvurderingen (APV) og behandles ikke nærmere her.

Vurdering

I forbindelse med transport kan der muligvis være vibrationer fra køretøjerne. Dette vil dog ikke være i et omfang der overstiger, hvad der almindeligvis må forventes fra kørsler på landets veje. Der er ikke nabobeboelser beliggende umiddelbart op til veje eller indkørsler. Rystelser fra ejendommen eller transport i forbindelse med driften af denne forventes derfor ikke at give gener for omgivelserne, og det vurderes at grænseværdierne overholdes til alle områder nævnt i ovenstående tabeller.

Lys

Lysforhold

Belysning af anlæg: Der vil være et vist lysudfald fra bygningernes vinduer, samt fra udendørsbelysning ved udleveringsrampe og ved foderindlevering.

Lyset i staldene er tændt i forbindelse med fodring af grisene og ophold i staldene. Der er ikke belysning af udendørsarealerne.

Forurenings- og genebegrænsende foranstaltninger

Lyset vil udelukkende være tændt på det niveau som enten er foreskrevet af anden lovgivning eller i det omfang det er nødvendigt i forbindelse med ophold i staldene.

Udendørsbelysning vil være tilkoblet bevægelsessensorer eller automatisk slukning.

Vurdering

Det ansøgte projekt vil ikke medføre væsentligt mere belysning end i nudriften. Det forventes ikke, at ejendommens belysning vil påvirke omgivelserne i negativ retning.

Fluer og skadedyr

Skadedyr

Generel bekæmpelse af skadedyr

Bekæmpelse af skadedyr foretages efter Aarhus Universitet, Institut for Agroøkologi fastsatte retningslinjer.

Fluegener

Kemisk fluebekæmpelse foretages efter Aarhus Universitet, Institut for Agroøkologi. Herudover anvendes der rovfluer.

Rottebekæmpelse

Bekæmpelse af rotter foretages efter Aarhus Universitet, Institut for Agroøkologi retningslinjer. Desuden følges de forbyggende foranstaltninger, som er fastlagt i Bekendtgørelse om bekæmpelse af rotter mv. (Bek. nr. 611 af 23. juni 2001). Der er fast aftale med privat rottebekæmpelsesfirma.

Vurdering

Det vurderes, at der med ovenstående udføres en effektiv og tilfredsstillende flue- og skadedyrsbekæmpelse.

Støv

Den primære støvkilde er støv fra staldene. Der er overbrusning i alle stalde som reducerer støvproduktionen.

Der kan forekomme støv fra kørsel på de omkringliggende arealer og veje ved staldanlæggene, endvidere vil der være en mindre støvgene ved indlæsning af tilskudsfoder og mineraler.

Forurenings- og genebegrænsende foranstaltninger

Der vil i det daglige være fokus på at minimere støvgener udenfor husdyrbruget, og i forbindelse med færdsel på ikke befæstede veje, vil der være særligt fokus omkring ejendommen beliggende nær ved vejene.

Vurdering

På baggrund af afstanden til de umiddelbare naboer og husdyrbrugets fokus på minimering af støvgener i forbindelse med foderopbevaring og håndtering samt transporter, vurderes det, at det ansøgte ikke vil medføre væsentlige gener for omgivelserne som følge af støv.

Øvrige emissioner

Udover ovennævnte emissioner vil der være emissioner af NO_x, CO₂ og SO₂. Disse emissioner stammer bl.a. fra afbrændning af fossile brændstoffer til opvarmning og til drift af maskiner. Der vil desuden være svovlforbindelser fra staldene. Det gælder for disse emissioner at udledningerne reguleres af national lovgivning og krav til effektivitet af motorer mm. På landbruget er man naturligt interesseret i at hjælpe klimaet så meget som muligt og derfor holder man sig orienteret om alternative opvarmning metoder og evt. overgang til eldrevne redskaber.

Vurdering

Det vurderes at man på ejendommen overholder de gældende regler på området. Derudover har man ca. 1750 m² solceller på tagene, som naturligvis er med til at reducere det samlede klimaaftryk fra ejendommen, for så vidt angår CO₂.

Transport

Transporter	Før godkendelse	Efter godkendelse
	Antal/ år	Antal/ År
Transport af tilskudsfoder	26	26
Korn	90	90
Afhentning slagtesvin og smågrise	52	52
Levering af smågrise	18	18
Afhentning af døde dyr	52	52
Halm	10	10
Udbringning husdyrgødning - gylle	200	200
Affald	12	12
Brændsel	5	5
Samlet	465	465

Vurdering af transportveje til og fra ejendommen

Alt transport til og fra ejendommen foregår af Tandsgårdvej, hvor der findes andre beboelser. Der kan forekomme gyllekørsel mm. langs andre veje, hvor der ligger beboelser, og her vil der være opmærksomhed omkring transporten, hvilket omfatter henstillinger til maskinstation om at reducere fart og om at udvise generelt hensyn til naboer.

Transporterne til og fra ejendommen foregår udelukkende af den sydligste adgangsvej. Cirka 25 % af gylle transporterne foretages på offentlig vej, de øvrige gylle transporter foregår udelukkende på egne marker.

Størstedelen af transporterne er af gylle, foder og afhentning af dyr. Samlet set forventes der ingen stigning i antallet af transporter med det ansøgte projekt.

Transporterne forventes hovedsageligt at foregå på hverdage inden for normal arbejdstid, dvs. kl. 7-17, men kan til tider foregå i aften- og nattetimerne. Transport til og fra husdyrbruget vil altid foregå ved hensynsfuld kørsel. Derudover tilstræbes, at al tung transport gennemføres på hverdage inden for normal arbejdstid.

I højsæsonen for gyllekørsel kan der køres uden for normal arbejdstid, men dette vil foregå under hensyntagen til naboernes nattesøvn, så kørsel tæt på naboerne så vidt muligt ikke foregår senere end kl. 22 eller tidligere end kl. 6 på hverdage og ikke senere end kl. 23 og tidligere end kl. 8 i weekender og på helligdage.

Vurdering

Da der er tale om gode til- og frakørselsforhold til ejendommen, og der er ingen stigning i antallet af transporter, vurderes det på den baggrund, at transporter til og fra ejendommen ikke medfører væsentlige gener for de omkringboende.

Det vurderes ligeledes at til og frakørselsforholdene til ejendommen er optimale. Der anvendes udelukkende den sydlige adgangsvej som ligger længst væk fra boliger der ikke er ejet af ansøger. Ligeledes kan en meget stor del af ejendommens arealer nås uden at transporter med husdyrgødning kommer på offentlig vej.

Samlet vurderes at ejendommen håndterer transport til og fra ejendommen ansvarligt og med fokus på at skabe så få gener som muligt.

Egenkontrol

Ansøger har redegjort for følgende egenkontrol:

- Gødningsbeholderne følger reglerne for kontrol minimum hvert 10. år
- En gang årligt udarbejdes "Gødnings- og husdyrindberetning",
- Overvågning af vand og strømforbrug
- Dokumentation for fasefodring
- Miljøledelsessystem
- E-kontrol 4 gange om året

Med ovenstående er der redegjort for, at der er fokus på management og egenkontrol på ejendommen. Ved at registrere og iagttage daglige rutiner og forbrug, kan eventuelle uhensigtsmæssige forhold identificeres og afhjælpes. Det vurderes samlet set at driften af husdyrbruget på adressen inkl. egenkontrol og management lever op til lovens krav. Driften af husdyrbruget forventes derfor samlet set ikke at medføre en væsentlig negativ virkning på miljøet

Risici og håndtering

Brand

Kan opstå som følge af fejl i elinstallationer og medføre risiko for udslip af giftige stoffer. Dette søges undgået ved at vedligeholde el-udstyr og undgå adfærd, der kan beskadige ledninger og elektriske hjælpemidler.

Gylleudslip

Kan forekomme ved påkørsel af gyllebeholder, ved at en gyllebeholder, gyllekanaler eller pumpeledninger er utætte, eller ved at en gylletank kan sprænge.

Kan medføre nedsivning af gylle til grundvand, eller afstrømning af gylle til vandløb fra frosne marker eller efter ekstrem nedbør. Kan desuden give spild i forbindelse med læsning af gyllevogne.

Risiko for gylleudslip forsøges minimeret ved at:

- Der er ryddet op, hvor der arbejdes.
- Medarbejdere får god instruktion.
- Bygninger og maskiner vedligeholdes.
- Der er gode adgangs- og transportveje.
- Gylleanlæg holdes i orden, og pumpning af gylle overvåges
- Børn og fremmede har ikke adgang til betjening af gyllepumper mm.
- Afløb er aflændet så gylle ikke kan løbe i dræn
- Der gennemføres de lovpligtige 10-årskontroller, hvor gylletankene kontrolleres af særligt uddannet personale.

Udslip af miljøskadelige stoffer

Hvor der opstår uheld med risiko for udslip af skadelige stoffer, kontaktes kommunens miljøberedskab. Hvor der er overhængende fare alarmeres alarmcentralen på telefon 112.

Kemikalier

Forskellige hjælpemidler som rengørings- og desinfektionsmidler til staldrengøring, konserveringsmidler til foderbrug, medicin og andre hjælpestoffer, der kan udgøre en miljørisiko, håndteres og opbevares, så der ikke kan ske en utilsigtet udledning til miljøet.

Pesticider og sprøjteudstyr

Der opbevares ikke pesticider på ejendommen. Ejendommen drives økologisk.

Oplag af olie og andre kemikalier

Der findes en olietank på ejendommen. Der er en dieselolietank i halmladen. Den er placeret på befæstet areal uden afløb med opkant, således at udslip nemt kan ses og stoppes.

Samlet vurdering af risikoelementer vedrørende miljøforhold

Det vurderes, at håndteringen af husdyrgødning foregår på en tilfredsstillende måde, og at husdyrbruget samlet set håndterer risikoelementerne korrekt og derfor ikke vil have en negativ påvirkning på miljøet og omgivelserne.

Øvrige risikoelementer håndteres ansvarligt og med fokus på at undgå utilsigtede skader på miljø og omgivelser.

B.8 Affaldsproduktion og ressourceforbrug

Der forventes en affaldsproduktion der er proportionel med virksomhedens størrelse og type.

Da der er tale om et IE-brug, så skal affaldshierarkiet, jf. § 6 b i lov om miljøbeskyttelse, iagttages (fremgår af § 35 i husdyrgodkendelsesbekendtgørelsen). Det betyder, at beskrivelsen skal illustrere, hvordan affaldshåndteringen på husdyrbruget lever op til affaldshierarkiet jf. Miljøbeskyttelseslovens § 6 b. Heraf fremgår det at affaldsforebyggelse og -håndtering skal ske i overensstemmelse med følgende affaldshierarki:

- 1) Affaldsforebyggelse.
- 2) Forberedelse med henblik på genbrug.
- 3) Genanvendelse.
- 4) Anden nyttiggørelse.
- 5) Bortskaffelse.

I den daglige drift vil der være en række affaldsprodukter til bortskaffelse via kommunale ordninger og modtagestationer. Affaldet opbevares og bortskaffes i overensstemmelse med affaldsregulativerne for Sønderborg Kommune. Dagrenovation samt pap og papir fra bedriften fyldes i affaldscontainer. Affaldscontaineren tømmes hver 14. dag via den kommunale ordning. Forbrændingseget affald fra produktionen opbevares i maskinhuset, og som afleveres på den kommunale modtagestation løbende.

Ikke forbrændingseget affald (f.eks. eternit, glaserede fliser og tegl, imprægneret træ o.l.). Normalt forefindes der ikke "ikke forbrændingseget affald" på ejendommen, men i tilfælde af den type affald opstår, så bortskaffes det til kommunal genbrugsplads. Eventuelt jernaffald bortskaffes til skrothandler.

Øvrigt farligt affald som f.eks. lysstofrør, el-sparepærer, oliefiltre, batterier eller spraydåser indsamles i servicerum/værksted. Brugte batterier tages ofte med retur af leverandør. Andet leveres til kommunal modtagestation.

Affald opbevares og bortskaffes i overensstemmelse med gældende lovgivning og affaldsregulativer, og det vurderes ikke at håndteringen heraf kan medføre risiko for forurening af miljøet.

Ejendommen skal overholde Sønderborg Kommunes erhvervsregulativ og bortskaffelse skal ske i overensstemmelse med dette. Endvidere er ejendommen omfattet af reglerne i Affaldsbekendtgørelsen. Farligt affald skal i henhold til Sønderborg Kommunes regulativ for erhvervsaffald bortskaffes til godkendte modtageanlæg og transporten af farligt affald skal ske af godkendte transportører.

I henhold til bekendtgørelse om affald, kan op til 200 kg farligt affald pr. år afleveres på Genbrugspladsen, men større mængder skal afhentes via en godkendt transportør. Kvitteringer på korrekt bortskaffelse for affaldstyper under kategorien "farligt affald" skal gemmes i mindst 5 år og skal kunne forevises, når kommunen beder om det. Virksomheder kan aflevere samme fraktioner som borgere, dvs. at virksomheder nu kan aflevere op til 10 asbestplader om året, men virksomheder kan fortsat ikke aflevere landbrugsplast og medicin fra landbrug og andre fraktioner, som almindelige borgere ikke har.

Følgende må ikke afleveres på genbrugspladsen:

- Medicinrester - Leveres til godkendt modtager af farligt affald
- Kanyler - Leveres til godkendt modtager af farligt affald
- Landbrugsplast - Leveres til godkendt modtager,
- Udtjente maskiner og udstyr – Skrothandler

Afhentning af farligt affald, der ikke modtages på genbrugspladsen skal ske af godkendte transportører. Ejendommen er tilmeldt Sønderborg Kommunes ordning for dagrenovation. Affaldet består hovedsageligt af husholdningsaffald.

Farligt affald og risikoaffald i form af sprøjter og medicinrester opbevares i container. Kanyler og glas opbevares i spand med låg og afleveres til kommunens affaldsordning.

Olie, spildolie og kemikalieaffald opbevares i tætte tromler med låg e. lign.

Erhvervsaffald bortskaffes i overensstemmelse med kommunens regulativ for erhvervsaffald. Der er indført miljøledelse på ejendommen, hvor også affaldshåndtering er beskrevet.

Vurdering

Det vurderes at ejendommen lever op til affaldshierakiet og til affaldsregulativerne for Sønderborg Kommune.

Døde dyr

Døde dyr overdækkes med kadaverkappe indtil de afhentes af destruktionsanstalt, DAKA. Afhentning sker løbende. Animalsk affald opbevares så der ikke opstår uhygiejniske forhold, indtil afhentning til autoriseret destruktionsanstalt. Døde dyr opbevares på en plads ved det sydvestlige hjørne af kornlageret, hvorved smitterisikoen reduceres.

Kemikalier generelt

På ejendommen forekommer ingen opbevaring af klinisk / medicinsk affald (sprøjter medicinrester m.v.), idet dette medtages/bortskaffes af dyrlæge eller gennem den kommunale modtagestation. Eventuel opbevaring af brugte sprøjter vil ske i kanyleboks og bortskaffes i overensstemmelse med kommunens affaldsregulativ eller via dyrlæge.

Pesticider

Der er ingen pesticider på ejendommen.

Oliekemikalier

Der findes en olietank på ejendommen. Der er en dieselolietank i halmladen. Den er placeres på befæstet areal uden afløb med opkant, således at udslip nemt kan ses og stoppes.

Spildevandsmængde

Spildevandstyper	m ³ /år efter godkendelse	Afledes til	Renseforanstaltning
Rengøringsvand, drikkevandsspild mv.	1000 m ³	Gyllebeholder	Ingen
Sanitært spildevand fra beboelse og personale	300 m ³	Kloak	ja
Overfladevand		Dræn	nej

Beskrivelse af spildevandstilledning

1000 m³/år spildevand tilledes gyllebeholder med flydende husdyrgødning.

Beskrivelse af spildevandsafledning

Rengøringsvand ledes fra stald til gyllebeholder.

Sanitært spildevand ledes til offentlig kloak.

Tagvandet afledes til dræn. Drænet løber til Vibæk.

Energiforbrug

Energi

Type	Forbrug nudrift	Forbrug ansøgt
Elforbrug	100.000 kwh	100.000 kwh
Opvarmning stald	ingen	ingen

Ifølge Håndbog til driftsplanlægning 2015 udgivet af Seges er elforbruget ca. 10 kWh pr. slagtesvin. Forbruget for en tilsvarende produktion jf. normtal for 9000 slagtesvin vil være på ca. 90.000 kWh. Hertil kommer andre strømforbrugende forhold på ejendommen, så som korntørring mm.

Elforbruget i svinestalden går primært til belysning og drift af teknisk udstyr, herunder foder og gyllepumpning

Energibesparende foranstaltninger

Når der i anlægget udskiftes lysarmaturer sikres det, at der i det omfang det er foreneligt med biologiske forhold, at der vælges mellem de mest energibesparende systemer. F.eks. LED-belysning.

Vandforbrug

Vand

Type	Forbrug nudrift	Forbrug ansøgt
Årligt forbrug af drikkevand	5500 m ³	6000 m ³
Årligt forbrug af vaskevand til vask af stalde	500 m ³	1000 m ³

* Drikkevandet er beregnet ud fra standard normer for vandforbrug i "Håndbog i driftsplanlægning 2015"

Vandforbruget svarer nogenlunde til normen.

Bedriften forsynes vand fra Sydals Øst vandforsyning. Der forventes ingen stigning i vandforbruget i forbindelse med tilladelsen.

Vandbesparende foranstaltninger

Drikkevandsinstallationerne på bedriften efterses og rengøres jævnligt med henblik på at undgå spild.

Eventuelle lækager i systemet identificeres straks og repareres hurtigst muligt.

Reststoffer

Udbringning af husdyrgødning bliver foretaget efter de gældende generelle regler ift. indhold af fosfor, kvælstof og zink. Gyllen vil i øvrigt indeholde vand og fodersplid mm. Disse forhold er der i

de generelle regler taget højde for og det vurderes derfor at udbringningen af gylle lever op til disse generelle regler.

Foder

Der anvendes indkøbt tilskudsfoder, indkøbt korn og eget korn. Foderet leveres til siloer og foderlade. Mht. støv mm. fra foderproduktionen er dette behandlet særskilt under støv.

Der anvendes tørfoder på ejendommen. Staldene er udstyret med sorteringsvægte. Der vil derfor foregå en automatisk vejning af dyrene, så de fodres efter vægt. Fodringen foregår indendørs.

Der sikres effektiv fodring gennem foderets sammensætning og løbende foderkontroller, således at fodringen stemmer overens med dyrenes behov. Derudover er sundhedsstyring vigtig for en effektiv produktion med lavest muligt forbrug af foder- og hjælpestoffer. Der anvendes fasefodring på ejendommen.

Der er på bedriften stor opmærksomhed mod at minimere anvendelsen af råvarer i produktionen. Der laves således E-kontrol minimum en gang i kvartalet, for derigennem at kunne monitorere fodereffektivitet og produktionseffektivitet. Der er fokus på at minimere spild af foderstoffer og på at optimere og minimere indholdet af fosfor og protein i foderstoffer, dog altid med fokus på virksomhedens produktionsresultater og ikke mindst dyrenes velbefindende.

Vurdering

Det vurderes at foderforbrug og tiltag i øvrigt vedr. foder lever op til en produktion af den ansøgte størrelse.

Samlet vurdering af affalds- og ressourceforbrug

Virksomheden er omfattet af Affaldsbekendtgørelsen og Sønderborg Kommunes Affaldsregulativ for erhverv. Virksomheden oplyser, at reglerne efterleves.

Det vil sige, at

- Dagrenovationslignende og forbrændingseget affald bortskaffes til forbrænding.
- Deponeringseget affald skal frasorteres og opbevares, så vindflugt undgås.
- PVC-affald frasorteres og bortskaffes korrekt.
- Klinisk risikoaffald som kanyler, medicinflasker og lignende opbevares forsvarligt i egnet emballage

Beskyttelse af jord, grundvand og overfladevand:

- Farligt affald opbevares, så det ikke kan løbe til jord, grundvand eller overfladevand og beskyttet mod vejrlig. Tanke er sikret mod påkørsel.
- Eksisterende olietanke er reguleret af olietanksbekendtgørelsen. Nye tanke og/eller sløjfning af tanke skal anmeldes til Sønderborg Kommune.

Det vurderes, at der er redegjort for et vand- og energiforbrug, der står mål med størrelsen af dyreholdet og alderen på staldene. Der er ingen stigning i ressourceforbruget som følge af godkendelsen.

Ligeledes vurderes ejendommens kloakeringsforhold at leve op til Sønderborg Kommunes spildevandsplan.

B.9 Valg af BAT

Alle stalde er med delvise spaltegulve. Der er tale om eksisterende stalde og BAT niveauet er derfor overholdt.

	Stalde	Lagre	Total
Samlet BAT krav Kg N/år	5707	400	6107
Faktisk emission Kg N/år	5707	400	6107
Forskel Kg N/år			0
BAT krav overholdt			Ja

BAT- niveauet er beregnet som eksisterende stalde BAT krav fastsat i eksisterende godkendelse.

I det BAT kravet er overholdt er der ikke vurderet på øvrige tiltag til reduktion. Produktionen drives i øvrigt økologisk og derfor er det kun overdækning af gylletanke der kunne være relevante i forhold til yderligere ammoniakreduktion. Forsuring er ikke praktisk mulig i økologiske stalde og luftrensning kan ikke anvendes i naturligt ventilerede stalde.

Vurdering

BAT kravet er overholdt og det vurderes med baggrund heri at produktionen har gjort hvad der er økonomisk og praktisk muligt for at nedbringe ammoniakemissionen mest muligt.

B.10 Grænseoverskridende virkninger

Det er vurderet, at det udelukkende er produktionens emission af ammoniak der potentielt kan have en grænseoverskridende virkning. Det er dog vurderet at ammoniakemissionen har et niveau og en karakter, hvor hovedparten af emissionen vil påvirke lokalområdet og kun mindre del af emissionen vil bidrage til baggrundsbelastningen i omkringliggende lande. Det er derfor vurderet at produktionen ikke medfører grænseoverskridende virkninger hverken lokalt eller internationalt.

IE-husdyrbrug

Der er tale om et IE-husdyrbrug da der er over 2000 stipladser til slagtesvin på ejendommen.

C.1 Foranstaltninger ved ophør

I forbindelse med ophør vil der blive truffet de nødvendige foranstaltninger med henblik på at overlevere anlægget i forsvarlig miljømæssig tilstand.

- Den resterende husdyrgødning i kummer og tanke vil blive fjernet
- Fodersiloer/foderrum tømmes og rengøres
- Staldene vil blive rengjort og spildevandet kørt ud på dyrkede arealer i henhold til lovgivningen
- Udtjent inventar og andet metal vil blive leveret til produkthandleren
- Udtjent elektronisk udstyr vil blive leveret til genbrug
- Andet affald vil blive afhændet efter miljølovens forskrifter
- Olietanke tømmes
- Døde dyr fjernes
- Gylletankene vil blive fjernet, når de ikke længere er brugbare for denne eller anden bedrift

C.2 Anvendelse af BAT råvarer, energi, vand og management

Management

Medarbejdere

De ansatte deltager løbende i relevante kurser. Der bliver udarbejdet APV for arbejdspladsen, opsat førstehjælpskasser og øjenskylleudstyr, og der er konstant værnemidler i form af beskyttelsesbriller, handsker, åndedræts- samt høreværn til rådighed for medarbejderne.

Beredskabsplan

Der er udarbejdet en beredskabsplan, hvori telefonnumrene til kontaktpersoner og offentlige kontaktinstanser i forbindelse med eventuelle uheld er nedskrevet. Beredskabsplanen indeholder forholdsregler i forbindelse med uheld med kemikalier, driftsmateriel, gulle, brand m.v., og er tilgængelig for alle på arbejdspladsen.

Dagligt tilsyn

Ansøger eller dennes ansatte tilser dyr og produktionsanlæg flere gange hver dag. Der udføres små reparationer når det er nødvendigt, Såfremt der er behov for det, bliver der tilkaldt service til driftsanlægget som udføres af kompetent personale.

Mark- gødningsplan

Der bliver hvert år udarbejdet gødningsregnskab af en planteavlskonsulent.

Sprøjtejournal

Der føres sprøjtejournal.

Gødningsbeholderne følger reglerne for kontrol min. hvert 10 år.

Renoveringsplan for driftsudstyr og staldbygninger

For alle stalde gælder, at det er vurderet at en gennemgribende renovering først er aktuel i løbet af 20-25 år. Staldene er i 2017/2018 ombygget til økologi.

Samlet BAT indenfor management

Det vurderes, at ejendommen anvender bedst tilgængelig teknik, indenfor følgende managementpunkter:

- Alle medarbejdere deltager løbende i relevante kurser.
- Der bliver udarbejdet en beredskabsplan som hænger tilgængelig for alle medarbejdere.
- Der foretages daglige tilsyn og løbende service og vedligehold på driftsanlæggene.
- Kvalitetskontrol
- Vurdering af tidshorizonten for større renovering af driftsinventar og driftsbygninger.
- Der er indført miljøløedelse på ejendommen

Godt landmandskab

- Bedriftens medarbejdere uddannes løbende gennem kurser og efteruddannelse
- Medarbejdere er orienteret om, at ejendommen er miljøgodkendt, og hvilket ansvar der dermed følger. I bedriftens driftsregnskab registreres forbrug af indkøbt foder.
- Affald bortskaffes så vidt muligt til genbrug.
- Der udarbejdes gødningsregnskab på bedriften.
- Rengøring i og omkring siloer og bygninger foretages jævnligt med henblik på at minimere risikoen for lugt, skadedyr samt mindske risikoen for at der opstår uhygiejniske forhold.
- Sætte særlig fokus på dyrevelfærd og fortsat gøre en ekstraordinær indsats over for infektioner, som kan overføres fra dyr til mennesker.
- Tage hensyn til grund- og overfladevand, når driften tilrettelægges.

Rengøring og desinficering

Der er på bedriften stor opmærksomhed på at renholde stalde og omkringliggende arealer. En sideeffekt af godt indeklima er, at staldene lugter mindre end gennemsnittet, samt at ammoniakfordampningen ligeledes er lavere.

Overbrusning i svinestalde

Følger de lovmæssige krav om overbrusningsanlæg eller tilsvarende anordning til regulering af svins kropstemperatur.

Miljøledelsessystem

Der er i februar 2017 offentliggjort BAT konklusioner for husdyrbrug, hvilket medfører at alle IE-brug inden 21. februar 2021 skal have implementeret miljøledelse dog senest ved meddelelse af §16a miljøgodkendelse.

Miljøledelsen skal omfatte:

- 1) formulere en miljøpolitik med afsæt i husdyrbrugets miljøforhold,
- 2) fastsætte miljømål,
- 3) udarbejde handlingsplan for det eller de fastsatte miljømål,
- 4) minimum 1 gang årligt evaluere miljøarbejdet og om nødvendigt foretage justeringer af mål og handlingsplaner og
- 5) minimum 1 gang årligt gennemgå miljøledelsessystemet. Miljøledelse er allerede indført på husdyrbruget.

Se vedhæftede bilag.

BAT energi

Energibesparende foranstaltninger

Belysning:

- Der anvendes så vidt muligt energibesparende belysning.
- Lamper rengøres jævnligt
- Lyset er tændt i forbindelse med fodring og ophold i staldene. Fodring og ophold i staldene sker typisk i perioden 6-20 og i den periode vil lyset være tændt.

Det skal understreges, at tidspunkterne for lys er vejledende og der vil kunne være daglige og sæsonmæssige udsving i varigheden af tændt lys.

Korntørring:

Der er korntørring på ejendommen. Det tilstræbes hvert år at høste kornet på de mest optimale tidspunkt således at energiforbruget til tørring bliver mindst muligt.

Transport:

Køretøjer vedligeholdes og tomgangskørsel undgås. Ansøger har fokus på at minimere antal transporter.

Ventilation:

Der er naturlig ventilation i staldene, da det ikke er tilladt at anvende mekanisk ventilation i økologisk slagtesvineproduktion.

BAT vand

Vandbesparende foranstaltninger

- Anlæggets drikkevandsinstallationer rengøres og efterses jævnligt med henblik på at undgå spild.
- Ansøger bestræber sig på at minimere forbruget af vaskevand.

- Vandforbruget minimeres ved at der bruges drikkenipler over fodertruget. Dermed opsamles det vand, der spildes og der anvendes kun præcist det drikkevand grisene tapper.
- For ikke at bruge mere vand end nødvendigt og samtidig få en effektiv rengøring, anvendes højtryksrensere og iblødsætning, når staldene rengøres.
- Stophaner på vandslanger.
- Der udføres regelmæssig kalibrering af drikkevandsanlægget for at undgå spild.

BAT – råvarer

Der er på bedriften stor opmærksomhed mod at minimere anvendelsen af råvarer i produktionen. Der laves således E-kontrol minimum en gang i kvartalet, for derigennem at kunne monitorere fodereffektivitet og produktionseffektivitet.

Der er fokus på at minimere spild af foderstoffer og på at optimere og minimere indholdet af fosfor og protein i foderstoffer, dog altid med fokus på virksomhedens produktionsresultater og ikke mindst dyrenes velbefindende.

- Foderproduktion og indkøb af foder sker på grundlag af foderplanlægning.
- Daglig regulering af fodertildeling.
- Der udarbejdes foderplaner, evt. i samarbejde med konsulent, og med anvendelse af nyeste viden indenfor svinefodring. Herved optimeres fodringen så unødigt forbrug af råvarer undgås. Jævnlig tilpasning af blanderecepter.
- Godt management og sunde dyr.
- Man blander selv foder.
- Foderanlæg justeres jævnligt, således at udfodret mængde svarer til dyrgruppen og unødigt foderspild minimeres.
- Slagtesvinene fasefodres, dvs. at der fodres med forskellige foderblandinger afhængigt af dyrenes alder/levende vægt. Kravet til næringsstoffer er forskelligt, og ved at fasefodre indenfor normerne undgås en generel overforsyning med råprotein og fosfor, som ellers vil udskilles via husdyrgødningen og belaste miljøet.

Samlet BAT-vurdering

Samlet vurderes det at projektet lever op til BAT indenfor punkterne, ammoniak, miljøledelse, management, fodringsstrategi, vand, energi, spildevand, støj, støv, lugt, opbevaring af husdyrgødning, forarbejdning af husdyrgødning og udbring af husdyrgødning, blandt andet baseret på punkterne i BREF-dokumentet og lovgivningskravene.

Risikoen ved MRSA eller antibiotikaresistens håndteres af generelle veterinærregler i fødevarestyrelsens regi.

I lovgivningen er der faste krav til BAT på ammoniakudledning, som sikrer at husdyrbrug vælger et staldsystem eller en teknologi blandt de bedste tilgængelige, for at begrænse ammoniakudledningen fra husdyrbruget.

De BAT-krav, der stilles til husdyrbrugene, bidrager til, at målet for fald i ammoniakemissionen i DK nås og at den sundhedspåvirkning ammoniak afstedkommer dermed imødegås. Når ammoniakudledningen begrænses, bidrager det også til en generel bedre beskyttelse af ammoniakfølsom natur, da baggrundsbelastninger hertil begrænses.

C.3 Ikke teknisk resume af væsentlige alternativer

For at reducere ammoniakemissionen mest muligt er følgende alternativer undersøgt:

- luftrensning
- overdækning af gylletanke

Det er vurderet at alle alternativer vil medføre en væsentlig og ikke proportional belastning af bedriftens økonomiske produktionsresultat, og alternativerne er derfor fravalgt.

Miljøkonsekvensrapport

I relation til miljøkonsekvensrapportens krav til oplysninger jf. punkt B henviser til punkter B1-B10 i nærværende ansøgning, og den videre redegørelse i miljøkonsekvensrapporten tager udgangspunkt i ovennævnte oplysninger.

D.1-a Udformning, dimensioner mm.

Ejendommen består af følgende produktionsbygninger:

Materialevalg

	Grundplan ca.	Bygningshøjde ca.	Taghældning	Bygningsmaterialer/farver	Anvendelse
Stald 1	2240 m ²	7 m	20°	Gule sten, gråt tag	Slagtesvin
Stald 2	2268 m ²	7 m	20°	Gule sten, gråt tag	Slagtesvin
Hestestald	686 m ²	8 m	20°	Gule sten, gråt tag	Heste
Hestestald 2	349 m ²	6 m	20°	Gule sten, gråt tag	Heste
Gylletank	451m ²	3 m		Elementer	Gylle
Gylletank	431 m ²	3 m		Elementer	Gylle

I øvrigt henvises til landskabsvurderingen under punkt B.4.

D.1-b Forventede indvirkning på miljøet

Projektets forventede væsentlige indvirkningerne på miljøet vurderes at være:

- påvirkning af vandmiljø
- påvirkning af omkringliggende natur
- påvirkning af naboer

Vandmiljø

Projektet kan potentielt påvirke vandmiljøet, både grundvandsressourcen og ferske vande samt havmiljøet. Det er dog vurderet at de generelle virkemidler som virksomheden skal leve op til jf. anden lovgivning, modvirker de potentielle væsentlige påvirkninger af vandmiljøet. Herunder gælder erhvervets generelle krav til opsamling af overskudskvælstof gennem efterafgrøder, og skærpede krav til fosforoverskud fra bedrifterne.

Kumulation

Produktionen af fødevarer vil altid medføre en påvirkning af miljøet, men i Danmark er der skrappe kvotekrav til anvendelsen af kvælstof til planteavl, således at ikke alle planter tildeles den gødning de har brug for. Dette krav, sammen med ovenstående efterafgrøder mm. betyder at der, selv i kumulation med andre ejendommen, må forventes en minimal påvirkning af miljøet.

Natur

Påvirkning af den omkringliggende natur gennem deposition af ammoniak kan i visse tilfælde medføre en væsentlig påvirkning af naturen. Der er dog opstillet en række krav og kriterier for

hvornår en påvirkning er væsentlig, og bedriften overholder disse krav til alle naturkategorier i området. Det er derfor vurderet at produktionen ikke medfører en væsentlig påvirkning på naturen i området.

I relation til bilag IV dyre- og plantearter vurderes bekendtgørelsens afskæringskriterier i alt sin væsentlighed at reducere påvirkningen af sådanne arter til et absolut minimum, og at disse arter derfor ikke påvirkes negativt af produktionen.

Kumulation

Bedriftens påvirkning af særlig sårbar natur er vurderet i forhold til kumulation med øvrige bedrifter i nærområdet. I relation til særlig sårbar natur er der skærpede krav til bedriften tilladte påvirkning af et særligt sårbart område, såfremt der ligger andre bedrifter i nærheden af den sårbare natur.

Der er andre bedrifter indenfor en afstand der gør at kumulationen skal vurderes, hvilket dog ikke har ført til ændrede konklusioner på vurderingen.

Naboer/lugt

Alle husdyrproduktioner medfører en emission af lugt, støv, støv og lys. Disse emissioner spredes omkring bedriften afhængig af vind, højde på afkast, hastighed på luften i ventilator og temperatur. I relation til lugt vurderes denne spredning omkring ejendommen i husdyrgodkendelse.dk, hvor i forvejen fastsatte afskæringskriterier i forhold til enkeltliggende naboer, samlet bebyggelse og byzone/sommerhusområde skal overholdes. Bedriften overholder ikke disse afskæringskriterier.

En allerede tilladt produktion kan have en lugtemission som betyder at lugtgenekriterierne til en af kategorierne ikke overholdes. Det gælder dog at såfremt at afstanden til bebyggelsen er over 50 % af geneafstanden, så kan kommunen dispensere for geneafstandskravet, hvis der ikke sker en øget påvirkning. I dette tilfælde gælder at afstanden til nabo/samlet bebyggelse/byzone ikke er overholdt, men afstanden er over 50 % af geneafstanden og dispensationen er derfor mulig.

I relation til øvrige gener er der redegjort herfor i punkt B-7, og det vurderes at der ikke er forhold ved produktionen der påvirker menneskers generelle sundhed.

Kumulation

I forhold til naboer gælder ligeledes et kumulationsprincip, hvor kravene skærpes såfremt der ligger andre produktioner med en ammoniakemission over 750 kg indenfor en afstand af 100 meter fra enkeltliggende naboer eller 300 meter fra samlet bebyggelse eller byzone.

Der ligger en anden produktion indenfor afstanden til samlet bebyggelse og et enkelt af beregningpunkterne til byzone. Derfor er de skærpede genekriterier vurderet og bedriften overholder også de skærpede kriterier, og på virker derfor ikke miljøet væsentligt i kumulation med øvrige produktioner.

D.1-c Særkender

Der er tale om en produktion af slagtesvin. I forbindelse med godkendelsen af produktionen har man forholdt sig til de mulige væsentlige indvirkninger på miljøet.

Ejendommen forventer ingen væsentligt skadende virkninger på miljøet som følge af produktionen på ejendommen. På ejendommen følger og overholder man generelt dansk lovgivning, men i særdeleshed vurderes at lovgivningen om anvendelsen af gødning herunder husdyrgødningsbekendtgørelsen og husdyrloven i alt sin væsentlighed sikrer miljøet mod utilsigtede virkninger af husdyrproduktionen. De beskrevne krav til dansk landbrug indenfor kvælstofvoter, fosforregnskab, vurdering af mulige skader på sårbar natur, vurdering af påvirkning

af naboer mm. vurderes at forebygge og begrænse den mulige skade som landbrugsproduktionen kan have på miljøet.

Risici og håndtering

Brand

Kan opstå som følge af fejl i elinstallationer og medføre risiko for udslip af giftige stoffer. Dette søges undgået ved at vedligeholde el-udstyr og undgå adfærd, der kan beskadige ledninger og elektriske hjælpemidler.

Gylleudslip

Kan forekomme ved påkørsel af gyllebeholder, ved at en gyllebeholder, gyllekanaler eller pumpeledninger er utætte, eller ved at en gylletank kan sprænge.

Kan medføre nedsivning af gylle til grundvand, eller afstrømning af gylle til vandløb fra frosne marker eller efter ekstrem nedbør. Kan desuden give spild i forbindelse med læsning af gyllevogne.

Risiko for gylleudslip forsøges minimeret ved at:

- Der er ryddet op, hvor der arbejdes.
- Medarbejdere får god instruktion.
- Bygninger og maskiner vedligeholdes.
- Der er gode adgangs- og transportveje.
- Gylleanlæg holdes i orden, og pumpning af gylle overvåges
- Børn og fremmede har ikke adgang til betjening af gyllepumper mm.
- Afløb er afblændet så gylle ikke kan løbe i dræn
- Der gennemføres de lovpligtige 10-årskontroller, hvor gylletankene kontrolleres af særligt uddannet personale.

Udslip af miljøskadelige stoffer

Hvor der opstår uheld med risiko for udslip af skadelige stoffer, kontaktes kommunens miljøberedskab. Hvor der er overhængende fare alarmeres alarmcentralen på telefon 112.

Kemikalier

Forskellige hjælpemidler som rengørings- og desinfektionsmidler til staldrengøring, konserveringsmidler til foderbrug, medicin og andre hjælpestoffer, der kan udgøre en miljørisiko, håndteres og opbevares, så der ikke kan ske en utilsigtet udledning til miljøet.

Pesticider og sprøjteudstyr

Der opbevares ingen pesticider på ejendommen.

Oplag af olie og andre kemikalier

Der findes en olietank på ejendommen. Der er en dieselolietank i halmladen. Den er placeres på befæstet areal uden afløb med opkant, således at udslip nemt kan ses og stoppes.

Samlet vurdering af risikoelementer vedrørende miljøforhold

Det vurderes, at håndteringen af husdyrgødning foregår på en tilfredsstillende måde, og at husdyrbruget samlet set håndterer risikoelementerne korrekt og derfor ikke vil have en negativ påvirkning på miljøet og omgivelserne.

Beskrivelse af risikominimering/BAT

Gyllebeholderne bliver etableret således at bund og vægge er tætte, og den kan modstå mekaniske, termiske og kemiske påvirkninger. Gyllebeholderne tømmes regelmæssigt af hensyn til vedligeholdelse og inspektion.

Gyllevognene vil fyldes med sugestuds. Herved elimineres mulighederne for gyllesplid i forbindelse med pumpefejl og påfyldning af gyllevogn. Anvendelse af sugestuds betragtes som den mest miljøforsvarlige måde at fylde gyllevognen.

Samlet vurderes gylleopbevaringen at leve op til BAT

Endvidere bemærkes, at anlægget er under dagligt opsyn. Alle medarbejdere vil desuden blive instrueret i forholdsregler i tilfælde af uheld.

D.1-d Væsentlige alternativer

Ejendommen har i forbindelse med godkendelsen vurderet på alternativer indenfor ammoniakreduktion og lugtreduktion. Produktionen lever op til Miljøstyrelsens fastsatte afskæringskriterier for lugt og ammoniak, herunder det vejledende BAT niveau for ammoniak. Det er derfor vurderet at investering i yderligere emissionsreducerende teknologi som luftrensning ikke vil være et proportionalt tiltag, og disse er derfor udeladt.

Godkendelsen omhandler udelukkende eksisterende byggeri og derfor vurderes det at der ikke væsentlige alternativer.

Foranstaltninger for at undgå, forebygge eller begrænse det ansøgte virkning på miljøet

I dette afsnit er der nævnt de væsentligste foranstaltninger for at begrænse det ansøgte projekts virkninger på miljøet. I alle de foregående afsnit, vil man kunne læse yderligere om de anvendte foranstaltninger og vurderingerne heraf.

- Ejendommen er ikke beliggende i område med landskabelige interesser.
- Staldsystemerne i hovedparten af de eksisterende stalde er med delvist spaltegulv med henblik på at minimere ammoniakfordampningen fra staldanlægget.
- Der udarbejdes mark-/gødningsplan for ejendommens jordtilliggende, hvorved fosfor- og nitratudvaskning minimeres.
- Spildevandsledningerne, herunder tagvand, overfladevand og sanitært spildevand er adskilt fra hinanden efter gældende regler, for at undgå en forurening af overflade- og grundvand.
- Olietank, der står indendørs, er på fast gulv uden afløb og vask af maskiner sker på vaskeplads med afløb til gyllebeholder, derved er der ikke er risiko for afløb til jord, kloak, overfladevand eller grundvand.
- Der foretages forskellige egenkontroller, for at bl.a. at følge produktionen, forbrug af fx foder, el og vand m.m.
- Der er udarbejdet en beredskabsplan for ejendommen.

Samlet vurdering af miljøkonsekvensrapporten

Denne ansøgning er udarbejdet efter Husdyrloven og det vurderes ud fra ovenstående beskrivelser og vurderinger, at det ansøgte væsentlige direkte og indirekte virkninger ikke vil have en negativ påvirkning på følgende punkter:

1. Befolkningen og menneskers sundhed.
2. Biologisk mangfoldighed med særlig vægt på kategori 1- og 2-natur, samt bilag IV-arter.
3. Jordarealer, jordbund, vand, luft og klima.
4. Materielle goder, kulturarv og landskabet.
5. Samspillet mellem to, flere eller alle faktorer efter 1-4.

6. Sårbarhed i forhold til risici for større ulykker eller katastrofer som følge af ovennævnte faktorer 1- 5.

D.3 Kompetente ekspert

Miljøkonsekvensrapporten er udarbejdet af Cand.scient Jakob Altenborg fra Miljø & Natur Landbrugsrådgivning. Jeg har arbejdet med miljøgodkendelser af landbrug siden 2001 i først Vejle og siden Århus Amter. Fra 2005 har jeg rådgivet landmænd i miljøforhold, først gennem et rådgivningsselskab og de sidste 11 år som selvstændig rådgiver.