

Flemming Bang
Gammelengvej 41
6630 Rødding

Miljøgodkendelse

Svinebrug



Vejen
KOMMUNE

Miljøgodkendelsen er meddelt i henhold til § 12 i
"Lov om miljøgodkendelse m.v. af husdyrbrug".

Indholdsfortegnelse

Oplysninger om ejendom og husdyrbrug	3
Resumé.....	3
Indledning	3
Ansøgning	5
1 Afgørelse.....	6
Godkendelsens varighed, retsbeskyttelse og revurdering.....	6
Vilkår for afgørelsen.....	7
Offentliggørelse/høring, klageadgang og udnyttelse af godkendelsen	14
Forudgående inddragelse af offentligheden.....	14
Høring af udkast til offentliggørelse	14
Indkomne høringsbidrag og kommunens vurdering	14
Offentliggørelse af afgørelse og underretning af modtagere af afgørelsen.....	16
Udnyttelse af godkendelsen.....	17
2 Kort beskrivelse af husdyrbruget.....	18
Grundlag for sagsbehandling.....	18
Dyrehold og driftsform	18
Anlæg	19
3 Redegørelse og vurdering	22
Generelle forhold.....	22
Husdyrproduktionen	22
Anlæg og begrænsning af eventuelle gener for naboer	22
Lokalisering og Planrammer.....	23
Husdyrgødning og opbevaringsanlæg.....	25
Ammoniakfordampning	25
Lugt	26
Spildevand	27
Til- og frakørselsforhold	28
Støj.....	29
Fluer og skadedyr	30
Støv	30
Lys.....	30
Oplag af olie og kemikalier	31
Affald	31

Vand og energiforbrug	31
Risici	32
Anvendelse af bedste tilgængelige teknik - BAT.....	32
Ejendommens påvirkning af beskyttet natur – ammoniak.....	37
Påvirkning af kategori 1 naturområder.....	37
Påvirkning af kategori 2 naturområder.....	38
Påvirkning af kategori 3 naturområder.....	38
Bilag IV-arter, artsfredninger og rødlistearter	40
Hensynet til landskab, kulturhistorie og rekreative områder	41
Anlæggets udformning.....	41
Anlæggets placering i landskabet	41
Landskabelige værdier	43
Husdyrbrugets ophør	46
Alternative muligheder.....	47
Sammenfatning.....	47
4 Øvrige forhold	48
Byggeri, vandindvinding og spildevandsafledning	48
Høringsberettigede	48
Kopimodtagere af afgørelsen	51
Bilagsoversigt	51

Oplysninger om ejendom og husdyrbrug

Ejendomsnummer	5750087970
Matrikelnummer	14 Stenderup, Ø. Lindet
CVR	34018383
CHR	109594
Ejendommens ejer	Flemming Bang
Husdyrbrugets ejer	Flemming Bang
Husdyrbrugets kontaktperson	Flemming Bang

Resumé

Vejen Kommune har modtaget ansøgning om miljøgodkendelse af udvidelse af husdyrbruget på Gammelengvej 41. Projektets indhold og kommunens afgørelse er beskrevet i kort form i nedenstående resumé.

Projektet omfatter udvidelse af produktion og ændring af sammensætning af husdyrholdet. Samlet svarer udvidelsen af husdyrproduktionen til en forøgelse på 1.411 DE fra 244 DE til 1.654 DE.

I forbindelse med udvidelsen ønskes der opført 6 fratsstalde, løbe- og poltestald, drægtighedsstald, farestald, fodercentral og udleveringsstald, servicebygning, 4 gyllebeholdere, udkørselsbeholder, fortank og 5 amerikanersiloer.

Lugtgenekriterierne fra husdyrbrugets anlæg til nærmeste byzone, samlet bebyggelse og nærmeste nabo er alle overholdt.

Anlægget er placeret i uforstyrret landskab, men ikke i nærheden af Natura 2000-områder, § 7-arealer eller særlige følsomme § 3-naturtyper.

Indledning

Denne miljøgodkendelse fastlægger de vilkår, der skal gælde for en udvidelse af husdyrbruget på Gammelengvej 41 i Vejen Kommune. Vilkårene sikrer, at udvidelse og drift kan ske uden at påvirke miljøet væsentligt.

Miljøet skal i denne sammenhæng forstås som omgivelserne i bred forstand, herunder befolkning, flora og fauna, vandmiljø, landskab og kulturhistorie samt ressourceforbrug.

I forbindelse med udarbejdelse af miljøgodkendelsen, har Vejen Kommune vurderet det ansøgte projekt. Vurderingen fremgår af afsnit 3 "Redegørelse og vurdering" og er sammen med ansøgningen baggrund for miljøgodkendelsens vilkår.

Udkastet har været fremlagt i høring hos ansøger i 6 uger, hvor der var mulighed for at komme med synspunkter, kommentarer eller indsigelser til projektet.

Orientering om høring af udkast til miljøgodkendelse har været sendt til naboer og parter.

Orientering af naboer er sket i en afstand fra ejendommen svarende til den beregnede konsekvenszone, dog minimum 300 meter, idet Vejen Kommune vurderer, at ejendomme indenfor denne grænse vil kunne forventes berørte af ændringer på ejendommen.

Høringsbidrag er uddybet i godkendelsens afsnit 1 side 14.

Vejen Kommune den 5. april 2018

Anna Kathrine Klitgaard

Teknik og Miljø
Rådhuspassagen 3
6600 Vejen

Copyright alle kort og luftfoto: copyright DDO®, ©COWI

Ansøgning

Vejen Kommune har den 28. juli 2017 modtaget ansøgning om miljøgodkendelse af husdyrbruget Gammelengvej 41, 6630 Rødding omhandlende følgende:

- Udvidelse af dyreholdet
 - *fra* 375 årssøer, 12.000 smågrise 7-30 kg, 500 slagtesvin/polte 30-110 kg og 4.960 polte 30-90
 - *til etape 1:* 1.360 årssøer, 52.360 smågrise 7-30 kg, 1000 polte 30-110 kg og 26.180 polte 30-85 kg
 - *til etape 2:* 1.360 årssøer, 52.360 smågrise 7-30 kg, 25.374 slagtesvin/polte 30-110 kg og 25.374 polte 30-85 kg
- Etablering af 3 FRATSstalde på hver 21 m x 127 m og en højde på 7 m
- Etablering af 3 FRATSstalde på hver 30 m x 127 m og med en højde på 8,5 m
- Etablering af løbestald på 29 m x 49 m og med en højde på 9 m
- Etablering af drægtighedsstald på 38 m x 71 m og med en højde på 9 m
- Etablering af poltestald på 22 m x 29 m og med en højde på 9 m
- Etablering af ny farestald på 47 m x 71 m med en højde på 9 m
- Etablering af fodercentral/udleveringsstald på 34 m x 26 m og en højde på 10 m
- Etablering af 5 amerikanersiloer på 3.000 m³ og en højde på 12,5 m
- Etablering af 4 gyllebeholdere på hver 4.000 m³ og en højde på 2 m, excl. overdækning
- Etablering af udkørselstank på 95 m³
- Etablering af servicebygning på 26 x 18 m med en højde på 10 m
- Eksisterende stalde rives alle ned

I etape 1 etableres alle nyetableringer, med undtagelse af 3 FRATSstalde eller den vestligste halvdel af alle 6 FRATSstalde, hvorefter alle eksisterende stalde rives ned.

I etape 2 etableres de sidste 3 FRATSstalde / den østligste halvdel af alle 6 FRATSstalde.

Vejen Kommune har kontrolleret, at der er overensstemmelse mellem ansøgningen og kommunens registreringer.

1 Afgørelse

Vejen Kommune godkender det ansøgte efter § 12 i Husdyrgodkendelsesloven¹ på vilkår som angivet efterfølgende.

Kommunens godkendelse gælder for det konkrete projekt. Hvis der sker ændringer i grundlaget for kommunens vurdering, skal der indsendes en ny ansøgning til kommunen. Dette gælder for eksempel ændringer i forhold til det ansøgte dyrehold og staldanlæg.

Afgørelsen omfatter alene forholdet til Husdyrgodkendelsesloven. Øvrige relevante tilladelser, godkendelser og/eller dispensationer skal indhentes særskilt.

Etablering af nye anlæg må ikke igangsættes, før der er givet en byggetilladelse fra Vejen Kommune, ligesom der skal søges tilladelse til eventuel nedrivning af eksisterende anlæg.

Der meddeles dispensation fra afstandskrav fra stald og amerikanersiloer til naboskel.

Der skal ansøges og meddeles særskilt tilladelse til etablering af overkørsel ved Hedehusvej og ind til gyllebeholdere og fortank i det åbne land, før etablering.

Godkendelsens varighed, retsbeskyttelse og revurdering

Jf. vilkår 1 i nærværende miljøgodkendelse gives der 6 års udnyttelsesfrist på miljøgodkendelsen. I afgørelser givet efter husdyrgodkendelsens §§10, 11 og 12, hvor udnyttelsesfristen ikke er udløbet før den 1. august 2017 håndhæves de udnyttelsesfrister, som er trådt i kraft med den nye husdyrgodkendelseslov den 1. august 2017.

Efter den fastsatte udnyttelsesfrist for miljøgodkendelsen gælder det, at hvis miljøgodkendelsen ikke udnyttes (helt eller delvist) i 3 på hinanden følgende år, bortfalder den del af godkendelsen, som ikke har været udnyttet i de seneste 3 år (kontinuitetsprincippet).

Med denne miljøgodkendelse følger 8 års retsbeskyttelse. Dette betyder, at vilkårene inden for denne periode kun kan ændres, hvis der fremkommer nye oplysninger om forureningens skadelige virkning, hvis forureningen medfører skadevirkninger, der ikke kunne forudses ved godkendelsens meddelelse, eller hvis forureningen i øvrigt går ud over det, som blev lagt til grund ved godkendelsens meddelelse. Der henvises til reglerne i Husdyrgodkendelsesloven.

Husdyrbrugets miljøgodkendelse skal regelmæssigt og mindst hvert 10. år tages op til revurdering². Den første regelmæssige vurdering skal dog foretages, når der er forløbet 8 år, dvs. i 2025, hvor alle vilkårene skal revideres.

Der blev den 21. februar 2017 offentliggjort ny BAT konklusion for intensiv opdræt af fjerkræ eller svin. Det betyder, at ejendommen skal have indført et miljøledelsessystem, som skal være opfyldt senest 4 år efter offentliggørelsen af BAT-konklusionen. Kravet om miljøledelse skal således opfyldes inden 21. februar 2021. Der skal således foretages en revurdering af ejendommen med udgangspunkt i indførelse af miljøledelsessystem inden februar 2021.

¹ "Lov om miljøgodkendelse mv. af husdyrbrug" - nr. 1572 af 20.12.2006.

² § 38 i "Bekendtgørelse om tilladelse og godkendelse mv. af husdyrbrug" - Bek. nr. 211 af 28/02/2017.

Vilkår for afgørelsen

Vejen Kommune forudsætter, at projektet gennemføres og drives som det er beskrevet overfor kommunen i ansøgningen, ansøgning nr. 101480, version nr. 3, 10. januar 2018. På baggrund af ansøgning og kommunens vurdering meddeler Vejen Kommune godkendelse på følgende vilkår:

Generelle forhold

1. Udnyttelsen af godkendelsen skal være afsluttet inden 6 år efter meddelt afgørelse. Den del af godkendelsen, der ikke udnyttes indenfor de 6 år, bortfalder.
2. Hvis staldanlæg ikke etableres i det godkendte omfang, udløser det krav om genberegning af BAT-niveau og evt. ansøgning om tillæg til eksisterende miljøgodkendelse.
3. Afstand fra FRATSstalde til naboskel skal være mindst 6 m.
4. Afstand fra amerikanersiloer til naboskel skal være mindst 10 m.
5. Afstand fra gyllebeholdere til sø skal være mindst 17 m.

Information om ændringer på husdyrbruget

6. Ændringer i ejerforhold (eller hvem der har ansvar for driften) skal meddeles til kommunen.
7. Drifts-, indretnings- eller bygningsmæssige ændringer, der er relevante i forhold til godkendelsen, skal anmeldes til kommunen inden gennemførelsen. Kommunen vurderer, om de aktuelle planer for ændring/udvidelse kan ske inden for rammerne af denne godkendelse.

Landskabet

8. Anlægget (de to etaper) skal bygges i ens facadematerialer, farver på ydermure og tag.
9. Der skal etableres en udvidelse af læhegnet nord og øst for anlægget. Beplantningen skal etableres senest 1 år efter påbegyndt opførelse. Beplantningen skal løbende vedligeholdes og give en effektiv og vedvarende afskærmning.
10. Der skal etableres skærmende beplantning på nord og østsiden af gyllebeholderne jf. figur 4. Beplantningen skal bestå af mindst 3-rækket læhegn af hjemmehørende arter af træer og buske. Beplantningen skal etableres senest 1 år efter anlæggets opførelse. Beplantningen skal løbende vedligeholdes og give en effektiv og vedvarende afskærmning.
11. Gyllebeholderne nr. 1, 2, 3 og 4 skal fjernes når de ikke længere er i drift.
12. Der må ikke terrænreguleres inden for 2 m fra de beskyttede jorddiger, jf. figur 6.

Husdyrproduktionen

13. Husdyrbrugets maksimalt tilladte produktionsomfang og sammensætning

Dyreart, type vægtafgrænsning	Enhed	Antal
Søer med grise til 7 kg	Årsso	1.360
Smågrise 7-30 kg	Produceret	52.360
Slagtesvin 30-110 kg	Produceret	25.374
Slagtesvin 30-85 kg	Produceret	25.374

Foranstaltninger for at undgå forurening

14. For det nye anlæg, skal der udarbejdes en afløbsplan for anlæggets rørledninger til afledning af flydende husdyrgødning, ensilagesaft, spildevand og regnvand - senest ved udnyttelsesfristens udløb. Afløbsplanen inkl. eventuelle bemærkninger hertil skal udarbejdes af autoriseret kloakmester eller andet uvildigt godkendt firma. Afløbsplanen skal være tilgængelig for myndigheden ved miljøtilsyn.
15. Ved driftsuheld, hvor der opstår risiko for forurening af miljøet, er der pligt til øjeblikkeligt at anmelde dette til Alarmcentralen, tlf.: 112.
16. Der skal udarbejdes en beredskabsplan senest 1 måned efter, at anlægsændringerne i godkendelsen er sket. Beredskabsplanen skal holdes opdateret og ophænges synligt på ejendommen. Medarbejdere skal være informeret om beredskabsplanen, og den skal findes på et sprog, som er forståeligt for de enkelte medarbejdere.

Beredskabsplanen skal som minimum indeholde:

- Procedurer, som beskriver relevante tiltag med henblik på at "stoppe ulykken/uheldet" og begrænse udbredelsen.
 - Oplysninger om, hvilke interne/eksterne personer og myndigheder, der skal alarmeres og hvordan.
 - Kortbilag over bedriften med angivelse af miljøfarlige stoffer, afløbs- og drænsystemer og vandløb mm.
 - En opgørelse over materiel, der er tilgængeligt på bedriften, eller som kan skaffes med kort varsel, der kan anvendes i forbindelse med afhjælpning, inddæmning og opsamling af spild/lækage, som kan medføre konsekvenser for det eksterne miljø.
17. Situationer, hvor et uheld var lige ved at opstå skal noteres, og der skal udarbejdes procedurer med henblik på at forebygge situationen fremover. Driftspersonalet skal gøres bekendt med proceduren.
 18. Ved ophør af driften skal produktionsanlæg, husdyrgødnings- og foderopbevaringsanlæg tømmes og rengøres grundigt. Al miljøaffald skal bortskaffes for egen regning efter den til hver tid gældende lovgivning.

Opbevaringsanlæg

19. Der skal være opbevaringskapacitet i gyllekanaler og fortanke til mindst 14 dages gylleproduktion fra staldene.

20. Der skal altid være en opbevaringskapacitet for flydende husdyrgødning herunder afgasset biomasse på mindst 9 måneder på husdyrbruget. Alternativt skal der ligge en skriftlig aftale med tredje mand, der gælder for mindst 5 år, om at denne modtager "overskuddet" af gylle/afgasset biomasse, således at opbevaringskapaciteten på 9 måneder opfyldes.
21. Håndtering af gylle skal foregå under opsyn, således at spild undgås, og der tages størst muligt hensyn til omgivelserne.
22. Ved håndtering af gylle gennem ikke-faste installationer, skal dette foretages under konstant opsyn, således at evt. brud straks opdages, og pumpningen i så fald kan afbrydes.
23. Der skal etableres fast overdækning på de 4 gyllebeholdere (nr. 15 jf. figur 1), overdækningerne skal være etableret, inden gyllebeholderne tages i brug.

Ammoniakfordampning og lugt

Etape 1 - ind til FRATS-staldene nr. 4, 5 og 6 tages i brug eller den østligste halvdel af alle FRATSstalde, OG det biologiske luftrensningssystem er i fuld funktion:

Etape 1 - gyllekøling

24. Staldanlæggets gyllekanaler, i alt 8.108 m², skal være forsynet med gyllekølingsanlæg. Anlægget køle med en effekt på min. 5,2 W/m² og køle-/varmeeffekten skal være mindst 42,2 kW. Varmepumpens kapacitet skal dimensioneres herudfra. Den årlige driftstid skal være mindst 2.668 timer.
25. Der skal monteres en typegodkendt energimåler på varmepumpens køleside, som løbende registrerer køleeffekten. Energimåleren skal være forsynet med automatisk datalogning, der som minimum registrerer måneds- og års-køleeffekten i kWh.
26. Køleanlægget skal være forsynet med et trykovervågningssystem samt en alarm og en sikkerhedsanordning, der i tilfælde af lækage i varmesystemet stopper anlægget. Anlægget må ikke kunne genstarte automatisk.
27. Anlægget skal mindst én gang om året efterses af en sagkyndig i anlægstypen. Nødvendige reparationer og justeringer skal foretages hurtigst muligt. Dato og karakteren af reparationen eller justeringen føres på datablad i driftsjournal.
28. Køleanlægget skal altid være i drift i juni – august.

Og ENTEN:

Foderkorrektioner:

29. Slagtesvin: Den totale mængde kvælstof ab dyr pr. år skal være mindre end være 95.197 kg N.

Nab dyr beregnes som: $((\text{afgangsvægt} - \text{indgangsvægt}) * \text{FEsv pr. kg tilvækst} * \text{gram råprotein pr. FEsv} / 6250) - ((\text{afgangsvægt} - \text{indgangsvægt}) * 0,0296 \text{ kg N pr. kg tilvækst.})$

Ovenstående vilkår er beregnet ud fra forudsætningerne i nedenstående tabel. De enkelte forudsætninger er ikke bindende, men vilkårs ligningen skal samlet set overholdes.

Faktor	Værdi
For 25.374 producerede slagtesvin:	
Indgangsvægt, kg	30
Afgangsvægt, kg	85
FEsv pr. kg. Tilvækst	2,84
Gram råprotein pr. FEsv	126,3
For 25.374 producerede slagtesvin:	
Indgangsvægt, kg	30
Afgangsvægt, kg	110
FEsv pr. kg. Tilvækst	2,84
Gram råprotein pr. FEsv	126,3

30. Sohold inkl. sopolte over 110 kg: Den totale mængde kvælstof ab dyr pr. år beregnet som Nab dyr pr. årssø * antallet af årssøer må højst være 29.202 kg N pr. år.

N ab dyr pr. årssø beregnes ud fra følgende ligning:

$$N \text{ ab dyr pr. årssø} = ((\text{FEso pr. årssø} * \text{g råprotein pr. FEso}) / 6250) - 1,98 - (\text{antal fravænnede grise pr. årssø} * \text{fravænningsvægt} * 0,0257).$$

Faktor	Værdi
Fravænnede grise pr. årssø	38,5
Fravænningsvægt pr. gris	7,0
FEsv pr. årssø	1.057
Gram råprotein pr. FEso	127,0

Ovenstående vilkår er beregnet ud fra forudsætningerne i nedenstående tabel. De enkelte forudsætninger er ikke bindende, men vilkårligningen skal samlet set overholdes.

ELLER biologisk luftrensning:

- Ventilationsafkastet i FRATS-stald 3 (mindst 2.667 m² staldbygning) skal etableres med luftrensning (Farm AirClean Bio Flex 2-stage fra Skov A/S) Lugtreduktionseffekten skal være mindst 74 % og ammoniakreduktionseffekten skal være mindst 79%.
- Vilkår for beregning af effekt, drift og vedligeholdelse af luftrensningsanlæg i etape 2 gælder også for FRATSstald 3 i etape 1, hvis løsningen med luftrensning vælges frem for foderkorrektioner.

Etape 2 - Biologisk luftrensning

- Inden Ny FRATS-stald 4, Ny FRATS-stald 5 og Ny FRATS-stald 6 eller den østligste halvdel af alle 6 fratsstalde tages i brug, skal der indsendes beregning for, hvor mange m³ luft luftrensningsanlæggene i tilknytning til FRATS-stald 3, Ny FRATS-stald 4, Ny FRATS-stald 5 og Ny FRATS-stald 6 skal være dimensioneret til at behandle pr. time, for at al luft fra staldventilationen fra staldene ledes gennem luftrensere og renses med 74 % lugtreduktionsprocent og mindst 67 % reduktion i ammoniakfordampning (for FRATS-stald 3 i etape 1 skal ammoniakreduktionen være mindst 79 %). Beregningen skal være foretaget af producenten af luftrensningsanlægget, eller en konsulent eller anden fagkompetence, som er udpeget af producenten til at foretage sådanne beregninger for producenten.

34. Afkast fra staldafsnit FRATS-stald 3, Ny FRATS-stald 4, Ny FRATS-stald 5 og Ny FRATS-stald 6 skal, når staldene tages i brug i etape 2, tilsluttes et biologisk luftrensningsanlæg, som er dimensioneret til at behandle, mindst den mængde luft pr. time, som fremgår af beregningen, som er nævnt ovenfor.
35. Luftrensningsanlægget skal forsynes med differenstrykmåler, vandmåler samt ledningsevnesensor. Ledningsevnesensoren skal være placeret i bundkar til filter 2.
36. Luftrensningsanlægget skal være i drift året rundt med forbehold for mindre driftstop i forbindelse med rengøring, vedligehold og serviceeftersyn.
37. Luftrensningsanlæggets ledningsevne skal være indstillet i henhold til producentens anbefalinger og ikke overstige 15 mS/cm i bundkar ved filter 2 eller producentens anviste filter.
38. Tryktabet over luftrensningsanlægget bør ikke overstige 45 pascal (Pa).
39. Luftrensningsanlægget skal vedligeholdes i overensstemmelse med producentens vejledning. Producentens vejledning skal opbevares på husdyrbruget.

Støjgrænser

40. Virksomhedens bidrag til det ækvivalente, korrigerede støjniveau målt i dB (A) må i ethvert punkt på opholdsarealer ved boliger i det åbne land ikke overstige følgende værdier.

I: i ethvert punkt på opholdsarealer ved boliger i det åbne land

	Tidsrum	Støjgrænser I
Mandag – fredag	kl. 07.00 – 18.00	55 dB(A)
	kl. 18.00 – 22.00	45 dB(A)
Lørdag	kl. 07.00 – 14.00	55 dB(A)
	kl. 14.00 – 22.00	45 dB(A)
Søn- og helligdage	kl. 07.00 – 22.00	45 dB(A)
Alle dage	kl. 22.00 – 07.00	40 dB(A)

Maksimalværdien af støjniveauet om natten (kl. 22.00 – 07.00) må ikke overstige 55 dB (A) i ethvert punkt på opholdsarealer ved boliger i det åbne land.

41. Husdyrbruget skal på tilsynsmyndighedens forlangende dokumentere, at ovenstående vilkår om støj er overholdt. En sådan dokumentation kan højst kræves én gang årligt.

Dokumentation skal ske ved måling/beregning af den støj, aktiviteterne påfører omgivelserne. Målingerne/beregningerne skal udføres som beskrevet i Miljøstyrelsens vejledninger nr. 5/1984, nr. 6/1984 og nr. 5/1993.

Målingerne/beregningerne skal foretages af et målefirma/institut, som er uvildigt, og som af Miljøstyrelsen er godkendt til at udføre dette arbejde.

Fluer og skadedyr

42. Opbevaring af foder skal ske på sådan en måde, at der ikke opstår risiko for tilhold af skadedyr (rotter m.v).

43. Der skal på ejendommen foretages effektiv fluebekæmpelse som minimum i overensstemmelse med de af Aarhus Universitets, Institut for Agroøkologi, fastsatte retningslinjer herom³.

Støv

44. Driften må ikke medføre væsentlige støvgener uden for ejendommens eget areal.
45. Fodersiloer skal indrettes så støvgener i forbindelse med indblæsning af foder undgås. Der skal anvendes melcykloner eller anden tilsvarende støvbegrænsende foranstaltning.

Lys

46. Lys fra ejendommen må ikke være generende udenfor ejendommens skel.
47. Ved opsætning af udendørs belysning, skal det sikres, at lyskilden afskærmes, så der ikke sker lysspredning væk fra ejendommen.
48. Udendørs pladsbelysning skal forsynes med bevægelsessensorer, der sikrer, at lyset kun er tændt i op til en halv time ad gangen efter endt arbejde.

Spildevand

49. Drikkevandssystemet skal drives og vedligeholdes, så unødigt spild undgås.
50. Vaskevand fra rengøring af staldene, skal opsamles i beholder og må herefter anvendes i overensstemmelse med bestemmelserne i Husdyrgødningsbekendtgørelsen. Opsamlingsbeholderen skal have en kapacitet svarende til mindst en afvaskning af staldene.
51. Al vask af dyretransport vogn samt af maskiner og redskaber, hvorfra der kan forekomme gødningsrester, skal foregå på støbt/tæt plads med bortledning af spildevandet til opsamlingsbeholder.

Oplag af olie, kemikalier etc.

52. Tankning af diesel skal til enhver tid ske på en plads med fast og tæt bund, enten med afløb til olieudskiller eller således at spild kan opsamles, og at der ikke er mulighed for afløb til jord, kloak, overfladevand eller grundvand.
53. Ved håndtering af brændstof, smøremidler og kemikalier må der ikke opstå spild med deraf følgende risiko for forurening af jord og grundvand.
54. Olie- og kemikalieprodukter skal opbevares under tag på tæt bund uden afløb. Der skal være mulighed for at opsamle spild svarende til rumfanget af den største beholder. Dette gælder dog ikke olie, der opbevares i godkendte olietanke⁴.

³ "Retningslinier for fluebekæmpelse på gårde med husdyr", www.dpil.dk

⁴ "Bekendtgørelse om indretning, etablering og drift af olietanke mv." (Bek. nr. 1611 af 10. december 2015).

Affald

55. Opbevaring af olie- og kemikalieaffald skal ske på samme måde som angivet i vilkårene vedrørende håndtering og opbevaring af olie og kemikalier.

Bedste tilgængelige teknik (BAT)

56. Der stilles vilkår om, at hvis energiforbruget i et planår/kalenderår overstiger 700.000 kWh skal ejendommens energiforbrug gennemgås af en energikonsulent eller en anden energifagperson med henblik på at finde mulige energibesparende tiltag. Resultatet af gennemgangen i form af en energirapport eller lignende redegørelse skal kunne fremvises ved miljøtilsyn og eventuelt indgå ved en revurdering af miljøgodkendelsen.
57. Der skal opsættes vandur til registrering af husdyrbrugets vandforbrug og forbruget skal aflæses mindst hvert halve år.

Egenkontrol

58. Husdyrbruget skal registrere den til enhver tid opnåede produktion på husdyrbruget. Registreringerne skal bestå af produktionskontrolrapporter/ effektivitets-kontrolrapporter og slagteriafregninger/salgsopgørelse for smågrise og sopolte. Hvis produktionskontrolrapporten eller slagteriafregningerne omfatter flere ejendomme, skal det suppleres med opgørelse over flytninger, med angivelse af vægten på de flyttede dyr, til dokumentation for dyreholdet på Gammelengvej 41.
59. Slagtesvin og sopolte fra 30 kg: Af produktionskontrolrapporterne (effektivitetskontrolrapporterne), skal følgende fremgå:
 - antal producerede dyr
 - gennemsnitlige vægtintervaller (indgangs-, og afgangsvægt/slagtevægt)
 - foderforbrug pr. kg tilvækst
 - det gennemsnitlige indhold af total råprotein pr. FEsv i foderblandingerneN ab dyr skal på baggrund af produktionskontrollens oplysninger beregnes for en sammenhængende periode på minimum 12 måneder.
60. Sohødet: Der skal føres en logbog eller produktionskontrol, hvoraf følgende skal fremgå:
 - antal årssøer
 - grise pr. årssø
 - fravænningsvægt og -alder på pattegrisene
 - foderforbrug pr. årssø
 - det gennemsnitlige indhold af total råprotein pr. FEso i foderblandingerneN ab dyr skal på baggrund af logbogens eller produktionskontrollens oplysninger beregnes for en sammenhængende periode på minimum 12 måneder.
61. Opgørelsen af husdyrholdet på ejendommen skal for søer opgives som et årsgennemsnit af antal dyr på grundlag af bilag 1 i Husdyrgødningsbekendtgørelsen. For smågrise og slagtesvin skal opgørelsen ske ud fra antal producerede dyr pr. år. Opgørelsen foretages for en periode på minimum hele sidste år (kalender- eller planår).
 - Følgende skal føres i en driftsjournal, der skal opbevares mindst 5 år på bedriften, og data skal være tilgængelige ved miljøtilsyn på ejendommen:

- Dokumentation over dyreholdets størrelse.
- Dato for fluebekæmpelse, middel og metode.
- Dato for aflæsning af el-forbrug og vandforbrug samt de aflæste værdier. Evt. gennemførte tiltag for at reducere forbruget.
- Registreringer af vandforbrug – aflæsning hver 6. måned.
- Årsopgørelse over forbruget af diesellole og/eller fyringsolie (år og mængder).
- Dato for service og evt. brud på drikkevandsinstallationer eller øvrige vandinstallationer.
- Udtalelse fra energikonsulent og evt. handlingsplan for nedbringelse af ejendommens energiforbrug.
- Dato for uheld eller situationer, der kunne lede til uheld. Angivelse af typen af uheld eller situationer, indsats samt forebyggende tiltag.

Kvittering for aflevering af farlig affald.

Offentliggørelse/høring, klageadgang og udnyttelse af godkendelsen

Forudgående inddragelse af offentligheden

I forbindelse med sagsbehandlingen har der været gennemført procedure om forudgående inddragelse af offentligheden jf. Husdyrgodkendelseslovens § 55.

Inddragelse af offentligheden er sket ved annoncering i Ugeavisen Vejen-Brørup-Holsted uge 33 samt på kommunens hjemmeside. Der er ikke indkommet kommentarer.

Høring af udkast til offentliggørelse

Udkastet til miljøgodkendelse sendes i høring i 6 uger fra den 8. februar til 6. marts 2018 hos ansøger samt andre, der har anmodet om at få udkastet tilsendt.

Orientering om udkast til miljøgodkendelse sendes til alle borgere, der er part i sagen (herunder naboer og bortforpagtere af produktionsanlæg). Udkastet eftersendes ved henvendelse herom.

Indkomne høringsbidrag og kommunens vurdering

Udkast til godkendelsen har været sendt i høring hos ansøger og parter i sagen, som har haft kommentarer.

Der er ikke kommet henvendelser fra øvrige borgere eller interesseorganisationer i denne sag.

Seamus og Anitta Cunningham, Gammelengvej 35 har indsendt kommentarer:

1. Til og fra- Kørsel

Der oplyses at til og fra kørsel af tung trafik til ejendommen er forventet at stige fra 495 til 3.278 om året (eller fra en gennemsnit af 1,3 til 9 om dagen – eller 12 om dagen hvis kørslen foregår primært i ugedage som oplyst).

Det vil være til gene for os (og vores naboer) fordi den del af Gammelengvej og Hedhusvej, som vi bruger til daglig, er en smal grusvej og er allerede meget slidt og hullet p.g.a de

mange tunge maskiner som køre på den i dag. Hvis trafikken er tidoblet ville det gøre det umuligt at køre på grusvejen for en personbil i sær i vintermånederne.

I øvrigt cykler vores børn hver dag på Gammelengvej og Fælledvej for at komme til og fra skolebussen. Allerede nu er der et stort antal traktorer og lastbiler på vejen – en tidobling af store maskiner ville gøre denne rute meget farligere at køre på.

Kommunens kommentar: Miljøgodkendelsen meddeles jf. Husdyrgodkendelsesloven, og der kan ikke stilles vilkår til trafik/kørsel på offentlig vej. Dette reguleres af færdselsloven. Antallet af transporter til og fra ejendommen adskiller sig ikke væsentligt fra andre husdyrbrug af den størrelse.

Udbringning af husdyrgødning samt kørsel i forbindelse med afgang på biogasanlæg, vil ske via ny overkørsel til Hedehusvej.

Gammelengvej, Hedehusvej og Fælledvej er kommunale veje, hvor kommunen har ansvaret for drift og vedligeholdelse. Herunder at vejen er tilpasset belastningen fra den brug den bliver udsat for.

2. Lovpligtige afstandskrav

Vejen Kommune har oplyst "Derudover er afstandskrav på 100 m fra gyllebeholder til sø ikke overholdt. Vejen Kommune har ingen indvendinger til at gyllebeholderne placeres mindre end 100 m fra sø"

Men ingen forklaring er givet fra kommunen for hvorfor det er acceptabel i dette tilfælde. Afstandskrav må være der for en grund?

Kommunes kommentar: Afstandskravet er stillet for at beskytte vandmiljøet mod gylleudslip.

Der skal etableres alarmsystem på gyllebeholderne, der giver driftsherre besked ved pludselig fald/ændring i gyllefladen, så et evt. gylleudslip opdages så hurtigt som muligt.

Ovenstående forhold er begrundelsen for at dispensationen meddeles, I har ret i at det ikke fremgår tydeligt.

3. Risiko for gylle udslip

Ud fra data i tabellen vedr. kørsel ser det ud til at transport af gylle til og fra biogasanlæg vil ske ca. 3 gange om dagen og gyllekørsel med 25-33 tons gyllevogn ca. 4 gang om dagen.

Med så mange kørsler om året på de smalle grusveje så mener vi, at risikoen for uheld og gylleudslip er ret stort.

Kommunes kommentar: Transport til og fra biogasanlæg vil foregå flere gange dagligt, mens gyllekørsel er koncentreret til kortere perioder i forår og efterår. Der vil således ikke ske gyllekørsel 4 gang dagligt året rundt.

Transporter med husdyrgødning til og fra gyllebeholderene vil ske via ny overkørsel til Hedehusvej som er asfalteret.

Det er kommunens vurdering, at der ikke er forøget risiko for gylleudslip i forbindelse med udvidelsen. Der etableres alarm på gyllebeholderene og det er almindelig og gængse gyllevogne som benyttes ved udbringning.

4. Bortskaffelse af død dyr og Skadedyr problemer.

I udkastet står der " Større døde dyr køres med traktor op på Gammelengvej 22 vest for gyllebeholderen umiddelbart før afhentning. De større døde dyr opbevares primært i plastcontainere og / ellers på betonspalter og overdækket med kadaverkap."

Ud fra kørsels tabellen ser det ud til at de død dyr skulle hentes ca. en gang om ugen.

Vi, og vores naboer ved Gammelengvej 37, har tidligere haft problemer med rotter fordi den tidligere ejer af svinebesætning ved Gammelengvej 41 har haft døde dyr liggende til afhentning i flere dage i træk. Med den planlagt forøgelse i produktion og opbevaring af døde dyr ved Gammelengvej 22 (tæt på vores ejendom) er vi bekymrede for en rotte invasion.

Kommunens kommentar: Døde dyr skal tilmeldes til afhentning senest 24 timer efter dødsfaldet. Afhentning sker hurtigst muligt herefter. Indtil afhentning skal døde produktionsdyr opbevares på en måde, der sikrer dem mod ådselædende dyr.

De 52 anslåede transporter sker ikke nødvendigvis 1 gang ugentligt, men efter behov, når der sker dødsfald (af de større dyr) i produktionen. Små dyr opbevares i lukket kølecontainer, der formentlig tømmes samtidig med afhentning af større dyr.

Hvis der opstår problemer med rotter, anbefaler vi at kommunes rotteteam kontaktes.

5. Risiko for MRSA smitte.

I Danmark er en stor procentdel af svinebesætning smittet af MRSA CC398.

Ifølge Statens Serum Institut står der "ca.10 til 15% af alle mennesker med husdyr MRSA har imidlertid ingen kontakt hverken til svin eller til personer, der arbejder med svin.

Disse mennesker bor dog typisk i lokalområder, hvor der er mange svinebesætninger, hvilket tyder på, at husdyr MRSA kan sprede sig fra svinestalden og ud i det omgivende samfund. "

I udkastet står der "Der er pt. 4 ansatte på bedriften, heraf er de 3 tilknyttet ejendommen Gammelengvej 41. Efter udvidelsen forventes der at komme 12-15 ansatte på bedriften"

Ifølge Statens Serum Institut er der en øget risiko for smitte hvis man er i kontakt med en person der arbejder med svin.

Med en stor stigning af både svin og mennesker der arbejder med svin i vores nær område, og baseret på SSI's information, mener vi at risikoen for smitte med svine MRSA ville være øget betydeligt for os, vores børn og naboer.

Kommunens kommentar: Husdyrgodkendelsesloven giver ikke mulighed for inddragelse af sundhedsmæssige aspekter i sagsbehandling af miljøgodkendelser.

Offentliggørelse af afgørelse og underretning af modtagere af afgørelsen

Kommunens godkendelse vil blive offentliggjort tirsdag i uge 15 på kommunens hjemmeside.

Kopi af godkendelsen er sendt til parter og interessenter, der har anmodet om høringsudkast og haft kommentarer hertil samt organisationer og myndigheder, der fremgår af afsnittet "Øvrige forhold".

Der kan klages over kommunens afgørelse til Miljø- og Fødevarerklagenævnet senest 8. maj 2018 jf. vedlagte klagevejledning (bilag 1). Modtagere af orienteringsbreve samt kopimodtagere af afgørelsen er angivet i afsnit 4 "Øvrige forhold".

Udnyttelse af godkendelsen

Godkendelsen er blandt andet givet på vilkår, der regulerer de landskabelige værdier (vilkår nr. 8-12). Derfor kan du, jf. § 81 i Husdyrgodkendelsesloven, først udnytte godkendelsen efter klagefristens udløb. En eventuel klage har derefter opsættende virkning, og du kan først udnytte godkendelsen, når Miljø- og Fødevarerklagenævnet har truffet endelig afgørelse i sagen.

2 Kort beskrivelse af husdyrbruget

I denne del af godkendelsen angives de oplysninger, som ligger til grund for behandlingen af ansøgningen. Ud over selve ansøgningen indgår der bilag til ansøgningen, anden nødvendig korrespondance under sagsbehandlingen samt seneste kontrolrapport for miljøtilsyn på husdyrbruget, kommunens oplysninger om data på husdyrbruget samt eventuelle bidrag fra offentligheden.

Ansøgningens indhold er kort beskrevet under overskrifterne: Dyrehold og driftsform samt Anlæg.

Grundlag for sagsbehandling

- Ansøgning om miljøgodkendelse 28. juli 2017
- Løbende korrespondance mellem ansøger, dennes konsulent og kommunen
- Miljøtilsyn den 17. september 2013 og Vejen Kommunes tilsynsrapport
- Ansøgning nr. 101480 med beregninger for den samlede udvidelse (etape 2)
- Fiktiv ansøgning nr. 100750 med beregninger i forhold til etape 1
- Bidrag fra partshøring.

Dyrehold og driftsform

Det nuværende husdyrhold

Dyretype	Enhed	Antal	DE
Søer med grise til 7 kg	Årssø	375	84,79
Smågrise 7-30 kg	Produceret	12.000	53,51
Slagtesvin 30-110 kg	Produceret	500	13,68
Slagtesvin 30-90 kg	Produceret	4.960	91,69
I alt			243,67

Tabel 1. Den nuværende husdyrproduktion.

Det fremtidige husdyrhold

Dyreart, type vægtafgrænsning	Enhed	Antal	DE
Søer med grise til 7 kg	Årssø	1.360	307,51
Smågrise 7-30 kg	Produceret	52.360	233,49
Slagtesvin 30-110 kg	Produceret	25.374	694,23
Slagtesvin 30-85 kg	Produceret	25.374	418,83
I alt			1.654,07

Tabel 2. Den ansøgte husdyrproduktion.

Dyreenhederne er udregnet på baggrund af bilag 1 i Husdyrgødningsbekendtgørelsen⁵.

⁵ Bekendtgørelse nr. 865 om erhvervsmæssigt dyrehold, husdyrgødning, ensilage m.v. af 23.06.2017.

Anlæg

Husdyrbruget ligger sydvest for Stenderup ved Rødding.

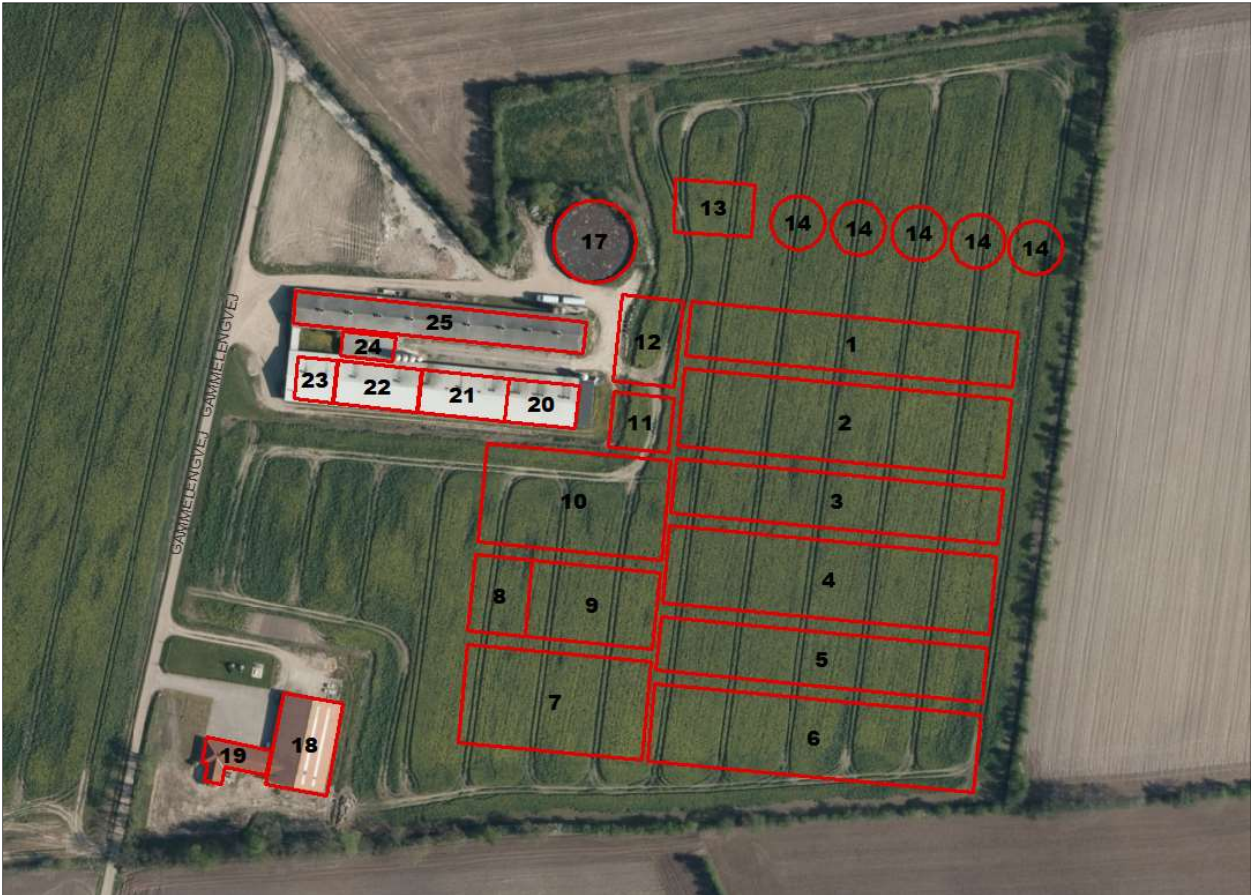
Husdyrbrugets eksisterende anlæg består af farestald, løbestald, drægtighedsstald, klimastalde, slagtesvinestald, sygestald, maskinhus fortank til gyllebeholder og gyllebeholder til den produktion, som er husdyrbruget i dag.

Udvidelsen af bedriften ønskes gennemført i to etaper. I første etape ønskes opført tre FRATSstalde eller den vestligste halvdel af alle 6 FRATSstalde, en løbestald, en foderlade med udleveringsrum, et servicenum, en fortank til gyllebeholder og 4 gyllebeholdere på hver ca. 4.000 m³. Desuden ændres slagtesvinestald til drægtighedsstald, løbestald til farestald, klimastalde til farestalde, drægtighedsstald til farestalde. I anden etape ønskes opført yderligere tre FRATSstalde eller den østligste halvdel af alle 6 FRATSstalde.

Figurene her under viser placeringen af eksisterende og ansøgte anlæg.



Figur 1a. Husdyrbrugets driftsbygninger inkl. gyllebeholdere i det åbne land.



Figur 1b. Husdyrbrugets driftsbygninger.

Nedenstående tabel viser en oversigt over bygninger og opbevaringsanlæg på ejendommen samt fordelingen af dyr i de enkelte staldafsnit.

Nr.	Anvendelse	Størrelse	Staldsystem	Dyr	Stipladser
1	NY FRATSstald	2.637 m ²	Delvis spaltegulv 25-49 % fast gulv	Smågrise 7 kg - Slagtesvin 110 kg	2.620
2	NY FRATSstald	3.787 m ²	Delvis spaltegulv 25-49 % fast gulv	Smågrise 7 kg - Slagtesvin 110 kg	3.930
3	NY FRATSstald	2.637 m ²	Delvis spaltegulv 25-49 % fast gulv	Smågrise 7 kg - Slagtesvin 110 kg	2.620
4	NY FRATSstald	3.787 m ²	Delvis spaltegulv 25-49 % fast gulv	Smågrise 7 kg - Slagtesvin 110 kg	3.930
5	NY FRATSstald	2.637 m ²	Delvis spaltegulv 25-49 % fast gulv	Smågrise 7 kg - Slagtesvin 110 kg	2.620
6	NY FRATSstald	3.787 m ²	Delvis spaltegulv 25-49 % fast gulv	Smågrise 7 kg - Slagtesvin 110 kg	3.930
7	NY Drægtighedsstald	2.656 m ²	Kassestier, delvis spaltegulv		674
8	NY Poltestald	640 m ²	Løsdrift, delvis spaltegulv	Polte over 110 kg	
9	NY Løbestald	1.421 m ²	Løsgående, delvis spaltegulv		350
10	NY Farestald	2.656 m	Løsdrift, delvis spaltegulv		336
11	NY Servicebygning	471 m ²			
12	NY Fodercentral/udleveringsstald	879 m ²			
13	NY Påslag	759 m ²			
14	NY 5 Amerikanersilo	á 314 m ²			
15	NY 4 Gyllebeholder	á 4.000 m ³	Overdækkes		
16	NY Udkørselsbeholder	95 m ³			
17	Gyllebeholder	3.000 m ³			
18	Maskinlade				
19	Beboelse				
20	Klimastalde		Rives ned		
10	Farestald		Rives ned		
22	Drægtighedsstalde		Rives ned		
23	Løbestald		Rives ned		
24	Sygestald		Rives ned		
25	Poltestald		Rives ned		

Tabel 3. Ejendommens indretning samt fremtidig fordeling af dyr. Bygningsnumre jf. figur 1 ovenfor.

3 Redegørelse og vurdering

Vejen Kommune har i henhold § 19 - § 26 i Husdyrgodkendelsesloven vurderet projektets mulige påvirkning af miljøet og omgivelserne.

Kommunen har på grundlag af ansøgningen og miljøredegørelsen foretaget en vurdering af de forskellige påvirkninger fra husdyrbrugets anlæg. Disse vurderinger ligger til grund for de vilkår, der er angivet i afsnit 1. Vurderingen er foretaget i det nedenstående afsnit.

Generelle forhold

Husdyrproduktionen

Sidste registrering af dyreholdets omfang er sket i forbindelse med miljøtilsyn den 17. september 2017.

Registreringen er i overensstemmelse med husdyrbrugets nuværende produktion.

Anlæg og begrænsning af eventuelle gener for naboer

Husdyrgodkendelseslovens §§ 6, 8 og 20 omhandler en række afstandskrav.

Afstande, samt lovpligtige afstandskrav, jf. §§ 6 og 8 i Husdyrgodkendelsesloven, fra de nye stalde og fra de nye gødningsopbevaringsanlæg er vist i nedenstående tabel. For § 6 gælder, at der ikke må ske etablering af anlæg eller udvidelser, der medfører forøget forurening inden for afstandskravet. For § 8 gælder, at der ikke må ske nyetablering indenfor afstandskravet.

Husdyrgodkendelseslovens § 20 vedrørende genegrænser vil blive behandlet efterfølgende.

§§	Nærmeste...	Afstand	Beskrivelse	Afstandskrav
8	Nabobebyggelse	> 50 m	Ca. 273 m fra nye gyllebeholdere til Gammelengvej 22	50 m
8	Naboskel	Ca. 6 m	Fra FRATS-stalde til matr. nr. 17, Stenderup Ø, Lindet og 221 Stenderup, Ø. Lindet	30 m
		Ca. 10 m	Fra Amerikanersilo til matr. nr. 17, Stenderup Ø, Lindet	
8	Beboelse på samme ejendom	> 15 m	Ca. 134 m fra farestaldsektion 1 til stuehus	15 m
8	Levnedsvirksomhed	> 25 m	Ingen i nærheden	25 m
8	Fælles vandindvindingsanlæg	> 50 m	Ca. 30,1 km fra ny gyllebeholder til Vester Lindet Vandværk	50 m
8	Enkelt vandindvindingsanlæg	> 25 m	Ca. 128 m fra farestaldsektion1 til egen boring.	25 m
8	Vandløb	> 15 m	Ca. 390 m fra FRATS-stald 6 til Røjebøl Bæk med nord	15 m
8	Dræn	> 15 m	Ingen dræn i nærheden	15 m
8	Sø	> 15 m	Ca. 17 m fra ny gyllebeholdere til sø på mark mod nordøst	15 m
8	Offentlig- og privat fællesvej	> 15 m	Fra nye stalde til Gammelengvej	15 m

8	Vandløb eller sø > 100 m²	Ca. 17 m	Ca. 17 m fra ny gyllebeholdere til sø på mark mod nordøst	100 m
6	Byzone	> 50 m	Ca. 3,1 km fra ny FRATS-stald 1 til Øster Lindet	50 m
6	Samlet bebyggelse	> 50 m	Ingen i nærheden	50 m
6	Sommerhusområde	> 50 m	Ingen i nærheden	50 m
6	Boligområde/Blandet bolig og erhverv	> 50 m	Ingen i nærheden	50 m

Tabel 4. Oversigt over afstande fra anlæg til nærmeste punkt, hvor der er afstandskrav ifølge Husdyrgodkendelseslovens §§ 6 og 8.

Som det ses i ovenstående tabel er afstandskrav på 30 m fra de nye FRATSstalde og amerikansilo til naboskel ikke overholdt.

Derudover er afstandskrav på 100 m fra gyllebeholder til sø ikke overholdt.

Ansøger har i den forbindelse søgt om dispensation fra afstandskravene.

Der er udført nabohearing mht. dispensation for afstandskravet til naboskel, der er ikke kommet indvendinger.

Vejen Kommune har ingen indvendinger til at gyllebeholderne placeres mindre end 100 m fra sø, men gør opmærksom på at der skal etableres alarmsystem på gyllebeholderene inden ibrugtagning, jf, § 21 i Husdyrgødningsbekendtgørelsen.

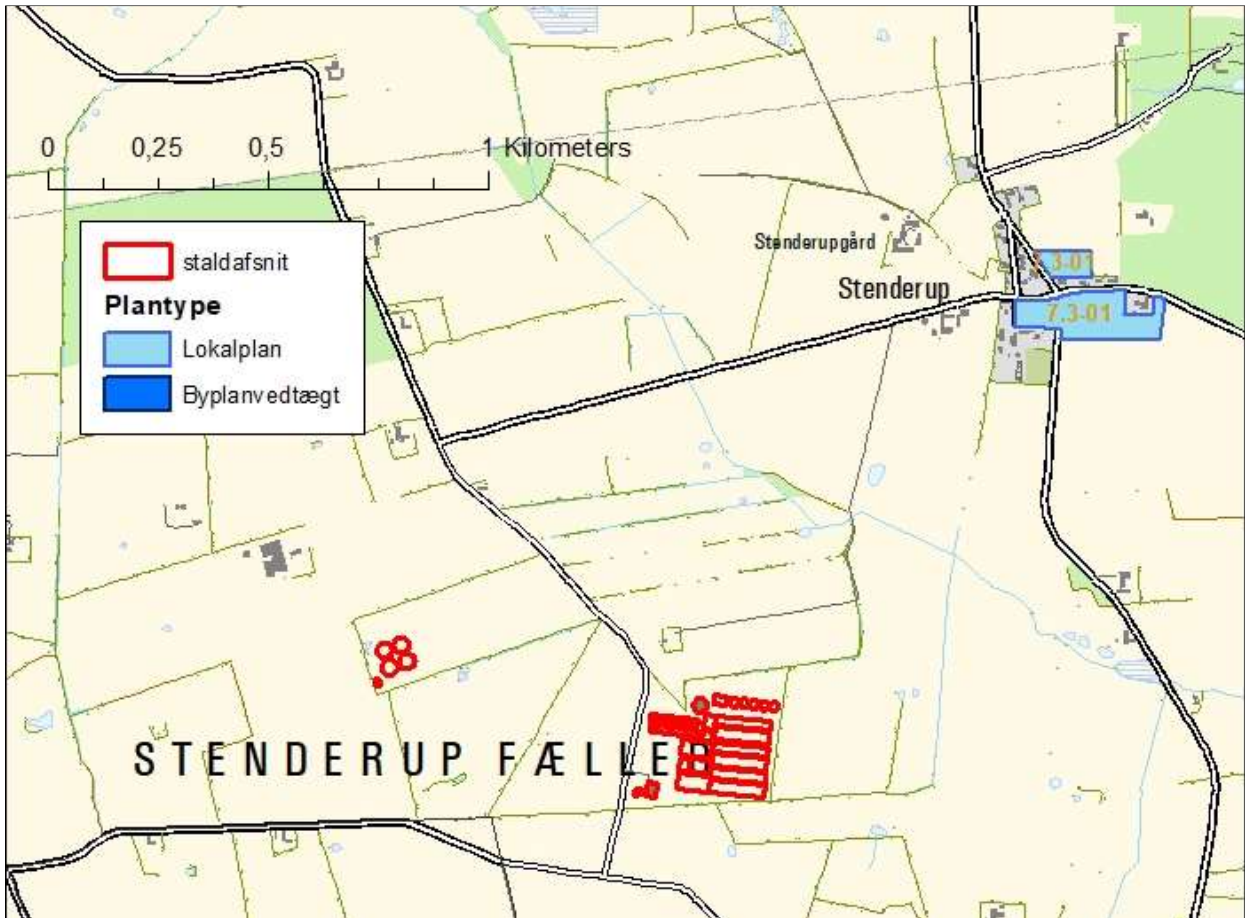
Vejen Kommune vurderer, at de generelle afstandskrav er nok til at sikre, at der ikke sker forurening eller gene af omgivelserne.

Lokalisering og Planrammer

Ejendommen ligger mere end 980 m væk fra nærmeste lokalplanområde.

Nærmeste lokalplaner i området er lokalplan nr. 7.3.01, "Et område i Stenderup til erhverv".

Der er ingen lokalplaner under tilblivelse eller i forslag i området omkring ejendommen.



Figur 2. Husdyrbrugets placering

Husdyrgodkendelseslovens § 20 siger, at kommunen skal sikre sig, at risikoen for forurening eller væsentlige gener begrænses hvis ændring af anlægget på husdyrbruget foretages indenfor 300 m fra:

- En beboelsesbygning på en ejendom uden landbrugspligt, der ligger i en samlet bebyggelse i landzone, og som har en anden ejer end driftsherren.
- Eksisterende eller ifølge kommuneplanens rammedel i fremtidigt byzone- eller sommerhusområde.
- Område i landzone, der i lokalplan er udlagt til boligformål, blandet bolig og erhverv eller til offentlige formål med henblik på beboelse, institutioner, rekreative formål og lignende.

Vejen Kommune vurderer, at risikoen for forurening og væsentlige gener for omgivelserne er begrænset, da anlæggets placering i forhold til husdyrgodkendelseslovens genegrænser i § 20 er overholdt.

Afstandsforholdene vurderes i afsnittene om lugt, til- og frakørsel samt støj.

Husdyrgødning og opbevaringsanlæg

Gødningsproduktionen er ifølge ansøgning angivet til:

Gødningstype	Mængder i m ³
Etape 1 Flydende husdyrgødning, vandspild og rengøringsvand	24.251 m ³
Etape 2 Flydende husdyrgødning, vandspild og rengøringsvand	37.244 m ³

Tabel 5. Gødningsproduktion.

Der er følgende opbevaringsanlæg på ejendommen:

Opbevaringsanlæg	Opførelsesår	Kapacitet m ³
Gyllebeholder,	2003	3.000 m ³
4 nye gyllebeholdere á 4.000 m ³		16.000 m ³
Kanaler		682 m ³
NYE kanaler		
Eksisterende fortank		90
NY fortank		95
NY afhentningstank		95
Samlet kapacitet gylle		19.962 m ³

Tabel 6. Oversigt over opbevaringsanlæg.

Med en samlet gødningsproduktion på 24.251 m³ gylle og en opbevaringskapacitet på 19.962 m³ er der en opbevaringskapacitet på $(19.962 \text{ m}^3 / 24.251 \text{ m}^3 * 12 \text{ mdr.})$ 9,8 måneder i etape 1.

I etape 2 vil opbevaringskapaciteten uden nye gyllekanaler blive $(19.962 \text{ m}^3 / 37.244 \text{ m}^3 * 12 \text{ mdr.})$ 6,4 måneder.

Rågyllen leveres til biogasselskab, og der modtages afgasset biomasse, der stilles vilkår om, at der skal være 14 dages opbevaringskapacitet til rågyllen i stald og fortanke.

Derudover stilles vilkår om at der altid skal være en opbevaringskapacitet flydende husdyrgødning herunder afgasset biomasse på mindst 9 måneder på husdyrbruget. Alternativt skal der ligge en skriftlig aftale med tredje mand, der gælder for mindst 5 år, om at denne modtager "overskuddet" af gylle/afgasset biomasse.

Husdyrgødningsbekendtgørelsens anbefaling om minimum 9 måneders opbevaringskapacitet anses således som opfyldt.

Ammoniakfordampning

Ved udvidelser eller nyetableringer af husdyrbrug over 75 DE stilles generelle krav om reduktion af ammoniakfordampningen fra staldanlægget med en minimumsreduktion på 30 %. Kravet om reduceret ammoniakemission gælder for udvidelser samt stalde, der renoveres, men kan efterleves ved reduktion af ammoniaktabet for både de eksisterende og det nye anlæg.

Den samlede beregnede ammoniakemission fra stalde og gødningslagre er 14.387,70 kg N/år, hvilket er en forøgelse på 11.138,28 kg N/år. Jf. www.husdyrgodkendelse.dk bliver ammoniakemissionen 3.785,99 kg N/år mindre end krævet med det valgte system, og det generelle ammoniakreduktionskrav er således opfyldt.

I etape 1 er der valgt at reducere foderets indhold af råprotein til slagtesvinene og søerne, sætte fast overdækning på de 4 nye gyllebeholdere samt etablere gyllekøling i alle nye stalde med 3,0 % ammoniakreduktion. Alternativt etableres der luftrensning på ventilationsafkastet på FRATS-stald 3.

I etape 2 er der valgt at rense luften i FRATSstaldene nr. 3-6 med en ammoniakreduktion på 67 % fra disse stalde. Den faste overdækning på gyllebeholderne fastholdes.

Foruden det generelle ammoniakreduktionskrav ligger der et krav til anvendelsen af Bedste Tilgængelige Teknik (BAT) – se særskilt afsnit herom.

Lugt

Lugt stammer fra opbevaring, transport og udbringning af husdyrgødning, fra vask af stalddene, lænsevand fra luftrensningsanlæg og fra selve staldene.

Lugtemission fra staldene og geneafstand fra beboelsesområder er beregnet ud fra følgende:

Afstand til nærmeste byzone (Øster Lindet) er ca. 3,2 km, afstand til nærmeste samlede bebyggelse (Terpvej 69) er ca. 1.2 km og afstand til nærmeste nabo uden landbrugspligt, Kulsviervej 2.

I Husdyrgodkendelsesbekendtgørelsens bilag 3 er fastsat det landsdækkende beskyttelsesniveau for lugt, der skal anvendes i kommunernes vurdering af, om der er væsentlige lugtgener i forbindelse med udvidelse af et husdyrbrug. Det fremgår af reglerne, at dette beskyttelsesniveau, som udgangspunkt, er tilstrækkeligt til at sikre omgivelserne imod væsentlige lugtgener.

Ifølge beskyttelsesniveauet skal projektet overholde bestemte lugtgeneafstande, hvis længde afhænger af forskellige områders lugtfølsomhed. Eksempelvis vil beboere i landområder med tilknytning til landbrugserhverv oftest skulle have en højere tolerancetærskel end beboere i byområder. Lugtgeneafstandene beregnes i ansøgningssystemet efter to forskellige metoder, hhv. den ny lugtvejledning, der er beskrevet i "Vejledning om tilladelse og godkendelse af husdyrbrug", og FMK-vejledningen ("Vejledende retningslinjer for vurdering af lugt og begrænsning af gener fra stalde" udgivet af FMK, 2. udgave). Det er de længste beregnede lugtgeneafstande, der skal overholdes.

I etape 2, er der valgt at rense luften fra smågrise og slagtesvinestaldene med biologisk luftrensere. Dette vil reducere lugten fra de pågældende stalde med 74 %. Der stilles vilkår om luftrensning og til effekten. Der ud over stilles der generelle vilkår til forebyggelse af lugtgener.

Ifølge beregningerne udført i ansøgningsskemaet vil geneafstanden i forhold til byzone være 1.494 m, samlet bebyggelse 1.157 m og enkelt bolig 625 m (tabellen nedenfor). Ved lugtberegning regnes fra midten af den samlede bygningsmasse med dyr. Derfor er afstanden anderledes end den faktiske afstand. Kriterierne for maksimal lugt på 5 OU_e/m^3 for byzone, 7 OU_e/m^3 for samlet bebyggelse og 15 OU_e/m^3 for enkeltbolig er dermed overholdt.

Husdyrgodkendelseslovens minimumskrav til afstande til nærmeste beboelser inden for de tre typer er overholdt, og Vejen Kommune vurderer derfor, at lugt fra staldene ikke vil give væsentlige gener for naboerne. Det forventes ligeledes ikke, at lugt fra ejendommens husdyrproduktion, opbevaring og udbringning af husdyrgødning, m.m. vil medføre lugtgener,

der stiger til et niveau, som ikke bør accepteres for beboelser i det åbne land. Der henvises til reglerne i Husdyrgødningsbekendtgørelsen.

Lugtgeneafstanden er størst for etape 1, derfor sættes lugtgeneafstandene for etape 1 ind.

Bebyggelse	Kumulation	Model	Ukorrigeret geneafstand, Ansøgt	Ukorrigeret geneafstand, Nudrift	Korrigeret geneafstand, Ansøgt	Korrigeret geneafstand, Nudrift	Vægtet gennemsnitsafstand	Genekriterie overholdt
Enkelt bolig	0	Ny	521,58 m	174,75 m	482,97 m	174,75 m	674,88 m	JA
Samlet bebyggelse	0	Ny	1.156,66 m	406,29 m	1.156,66 m	406,29 m	1.198,76 m	JA
Byzone	0	Ny	1.494,19 m	555,98 m	1.494,48 m	555,98 m	3.189,08 m	JA

Tabel 7. Lugtgeneafstande for husdyrbruget (www.husdyrgodkendelse.dk).

Spildevand

Husdyrbruget skal have den nødvendige opbevaringskapacitet til opbevaring af husdyrgødning, rengøringsvand, vandspild i forbindelse med husdyrproduktionen samt overfladevand.

Der skelnes mellem følgende former for spildevand:

- Rengøringsvand og overfladevand, der kommer i forbindelse med husdyrgødning, som ledes til opbevaringsbeholder for flydende husdyrgødning.
- Sanitært spildevand, som ledes til septiktank eller offentlig kloakering.
- Overfladevand fra tage og udendørsarealer, som ikke kommer i forbindelse med husdyrgødning, og derfor må ledes til dræn for regnvand eller udsprinkles efter forudgående tilfaldelse.

Spildevand på husdyrbruget består af:

- Sanitært spildevand fra personalefaciliteter
- Tagvand

Sanitært spildevand ledes til bundfældningstank.

Tagvand fra driftsbygningerne nedsives via faskine.

I forbindelse med opførelse af den nye stald gøres der hermed opmærksom på, at afløb skal udføres af autoriseret kloakmester jf. Husdyrgødningsbekendtgørelsen.

Vejen Kommune vurderer, at de forholdsvis store mængder spildevand fra husdyrbrug kane udgøre en miljørisiko. Der stilles derfor vilkår om udarbejdelse af en spildevandsplan for hele ejendommen af en autoriseret kloakmester eller andet uvildigt, godkendt firma.

Det vurderes, at Husdyrgødningsbekendtgørelsens generelle krav til håndtering af spildevand er tilstrækkelige til at beskytte omgivelserne mod forurening fra spildevand.

Der stilles vilkår om udarbejdelse af en spildevandsplan for de nye dele af ejendommen af en autoriseret kloakmester eller andet uvildigt, godkendt firma.

Det vurderes at Husdyrgødningsbekendtgørelsens generelle krav til håndtering af spildevand, samt de stillede vilkår, er tilstrækkelige til at beskytte omgivelserne mod forurening fra spildevand.

Tilladelserne til afledning af spildevand skal gives særskilt fra miljøgodkendelsen, da de ikke er omfattet Husdyrgodkendelsesloven.

Til- og frakørselsforhold

Skemaet nedenfor angiver antal transporter. En transport vil omfatte både til- og frakørsel. Intern transport f. eks. i forbindelse med fodring er ikke inkl. i ovennævnte oversigt.

Omfanget af antal til- og frakørsler pr. år er jf. ansøgningen:

Transporter og forventede kapacitet	Antal/år nu	Antal/år etape 1	Antal/år etape 2
Levering af foder (lastbil, kapacitet til ca. 36 tons)	ca. 52	ca. 240	ca. 390
Diverse sækkevarer	ca. 26	ca. 26	ca. 26
Afhentning af polte (lastbil, plads til ca. 250 stk.)	ca. 26	ca. 105	ca. 102
Afhentning af slagtesvin (lastbil, plads til ca. 205 stk.)	0	ca. 5	ca. 124
Afhentning af smågrise (traktor og vogn nu – i etape 1 lastbil)	ca. 26	ca. 52	0
Afhentning af døde dyr (lastbil, kapacitet ca. 15 tons)	ca. 52	ca. 52	ca. 52
Afhentning af erhvervsaffald (lastbil)	ca. 26	ca. 26	ca. 26
Levering af fyringsolie og diesel (lastbil, kapacitet ca. 20 tons)	ca. 11	ca. 6	ca. 7
Indkørsel af halm (traktor og vogn, kapacitet ca. 10 tons)	ca. 26	ca. 26	ca. 26
Transport af gylle til og fra biogasanlæg (lastbil, 36-43 tons) (afhentes i udkørselstank og leveres i gyllebeholdere)	0	maks. 674	maks. 1.035
Gyllekørsel med 25-33 tons gyllevogn	maks. 250	maks. 970	maks. 1.490
I alt	maks. 495	maks. 2.182	maks. 3.278

Tabel 8. Til- og frakørsel.

Samlet stiger antallet af til- og frakørsler fra ca. 495 til ca. 2.182 dvs. en stigning på 1.687 transporter (341 %) når etape 1 gennemføres.

Samlet stiger antallet af til- og frakørsler fra ca. 495 til ca. 3.278 dvs. en stigning på 2.783 transporter (562 %) når etape 2 gennemføres.

Stigningen skyldes primært flere kørsler med husdyrgødning og at husdyrgødningen fremover bliver afhentet til afgangning. Derudover sker der en stigning i antallet af foderleverancer og afhentning af polte og slagtesvin.

Der er to driftsmæssige indkørsler til ejendommen ud til Gammelengvej. Der er i forbindelse med ansøgningen søgt om etablering af en adgangsvej ind til de 4 gyllebeholdere i det åbne land fra Hedehusvej.

Alle transporter foregår normal i dagtimerne og på hverdage. I højsæsonen kan det blive nødvendigt med transporter i weekenden og uden for normal arbejdstid.

Intern transport og trafik på ejendommen i forbindelse med til- og frakørsel vurderes ikke at medføre væsentlige gener for omgivelserne. Vilkår relateret til støj i forbindelse med til- og frakørsel (trafik på egen grund) stilles i afsnittet vedrørende støj i godkendelsen.

Det er Vejen Kommunes vurdering, at der er gode adgangsforhold ved ejendommen i forbindelse med transport til og fra ejendommen.

Vejen Kommune vurderer på baggrund af det oplyste, at transporterne til og fra husdyrbrugets produktionsanlæg ikke vil være til væsentlig gene for nabobeboelser og omgivelserne i øvrigt, når de stillede vilkår overholdes.

Miljøgodkendelsen meddeles jf. Husdyrgodkendelsesloven, og der kan ikke stilles vilkår til trafik/kørsel på offentlig vej. Dette reguleres af færdselsloven.

Støj

Ansøger oplyser at der er nedenstående kilder til støj på ejendommen:

- Støj fra mekanisk ventilation fra staldene
- Støj vej indblæsning af foder
- Støj fra tipning af korn
- Støj fra kompressor

Ventilation i staldene kan være i drift hele døgnet året rundt.

Indblæsning af foder sker ved foderladen og vil tage maksimalt 1 time ad gangen og vil som udgangspunkt ske i dagtimerne.

Tipning af korn sker også i foderladen og tager maksimalt 15 minutter af gangen og som udgangspunkt ske i dagtimerne.

Kompressor kører efter behov hele døgnet. Kompressoren flyttes fra eksisterende siloanlæg til foderlade.

Der pumpes ikke gylle på ejendommen, da al gyllen afgasses. Dog vil der kortvarigt være støj fra sugepumpe på lastbiler i forbindelse med afhentning af rågylle.

Endvidere forventes støj fra eksterne transporter. Afhentning af dyr sker oftest i dagtimerne og varer ca. 30 minutter.

Det vurderes, at støjniveauet på ejendommen sandsynligvis ikke vil blive til gene for nabolaget.

I Støjvejledningen⁶ anføres ingen grænseværdier for støjbelastningen fra virksomheder ved boliger i det åbne land. Man bør ved fastlæggelse af støjgrænser, ved de nærmeste boliger, anvende de grænseværdier der gælder for områder med blandet bolig- og erhvervsbebyggelse. Disse værdier er anvendt i godkendelsen.

Det vurderes, at støjgrænserne vil blive overholdt, da de fleste støjklender primært er aktive i driftsperioden mellem kl. 7.00 og 18.00.

⁶ Miljøstyrelsens vejledning nr. 5/1984 "Ekstern støj fra virksomheder".

Der stilles generelle vilkår til overholdelse af støjgrænser samt vilkår om, at en beregning/måling af støjniveauet i omgivelserne kan kræves, såfremt tilsynsmyndigheden Vejen Kommune finder, at eventuelle klager er velbegrundede.

Fluer og skadedyr

Fluer bekæmpes ved indsættelse af rovfluelarver ca. 8 gange om året. De leveres af Rovfluen.

Ejendommen har privat rottebekæmpelsesordning med Jysk SkadedyrsSikring. Der er opsat rottekasser rundt omkring på ejendommen. Der vil blive sat flere efter udvidelsen. I øvrigt holdes ejendommen ryddelig, og evt. foderspild m.v. opsamles med det samme, så risikoen for tilhold af rotter minimeres.

Rotter overfører sygdomme, æder mad og husdyrfoder og ødelægger bygninger og kloaksystemer. Enhver, der opdager rotter, har pligt til at anmelde det til kommunen. Det gælder for både private og virksomheder. Man kan forebygge rotter ved at rydde op udendørs, så de ikke har mulighed for at bygge rede og ved at sørge for, at de ikke har adgang til madrester, foderrester og korn.

Vejen Kommune henstiller til, at de autoriserede kasser med rottegift placeres og tilses, så mennesker og husdyr ikke uforvarende kommer i kontakt med giften, og at der generelt holdes pænt og ryddeligt omkring ejendommen.

Der stilles vilkår om, at fluer bekæmpes i overensstemmelse med retningslinjer fra Aarhus Universitet, Institut for Agroøkologi.

Vejen Kommune vurderer på baggrund af det oplyste, at der efter projektets gennemførelse, med de stillede vilkår, ikke vil ske en væsentlig opformering af fluer og skadedyr på husdyrbruget, og at ejendommens skadedyrsbekæmpelse vil være tilfredsstillende.

Støv

Ansøger oplyser, at i forbindelse med levering af foder og korn kan der opstå støvgener, hvilket dog oftest er af begrænset karakter, da det sker i foderlade. Ved udvidelsen vil foderforbruget stige, men da blandingen i sig selv ikke forårsager væsentlige støvgener, vil der derfor ikke ske en forøgelse af eventuelle støvgener ved udvidelsen.

Der forventes ingen væsentlige problemer med støv fra husdyrbruget. Der henvises dog til god landmandspraksis, således at al transport til og fra bedriften og levering af foder foregår ved brug af hensynsfuld og effektiv kørsel mht. udnyttelse af kapacitet.

Vejen Kommune vurderer, at eventuel støvafgivelse fra produktionsanlægget ikke vil medføre væsentlige gener ved nabobeboelser og uden for bedriftens arealer i øvrigt.

Der fastsættes vilkår om, at driften ikke må medføre væsentlige støvgener.

Lys

Ansøger forventer at opsætte nedadrettet orienteringslys langs vejen ind til foderlade. Lyset vil være dagslysstyret og programmeret til at slukke ved 23-tiden. Der vil blive monteret nedadrettet lys på gavlen ved foderladen (af hensyn til bakkende lastbiler). Derudover vil der blive opsat et par spots med bevægelsessensor, der lyser, hvis nogen skulle bevæges sig rundt ved ejendommen med sigte på at undgå tyveri.

Det vurderes, at der ikke vil være væsentlige gener forbundet med ejendommens belysning. Det er dog vigtigt, at de opsatte spot omkring ejendommen ikke generer ud over skel. Der fastsættes generelle vilkår om, at ejendommens drift ikke må medføre væsentlige lysgener.

Oplag af olie og kemikalier

Olie opbevares i godkendte tanke hævet over gulvet på fast gulv uden afløb.

Spild- og smørelolie opbevares i tromler indendørs på fast gulv uden afløb.

Pesticider opbevares aflåst indendørs.

Der stilles vilkår om, at håndtering af brændstof skal foregå sådan, at der ikke opstår risiko for forurening af jord og grundvand.

For at forebygge spild og forurening som følge af oplag af olie og kemikalier, stilles der vilkår til opbevaring og bortskaffelse.

Affald

Der er opstillet en kølecontainer til døde smågrise på Gammelengvej 41 mellem staldene op ad de nuværende klimastalde. Placeringen af kølecontaineren efter udvidelsen er endnu ikke afgjort. Større døde dyr køres med traktor op på Gammelengvej 22 vest for gyllebeholderen umiddelbart før afhentning. De større døde dyr opbevares primært i plastcontainere og ellers på betonspalter og overdækket med kadaverkap. DAKA afhenter efter behov.

Kanyler opbevares i kanyleboks og tages med på kommunal genbrugsstation.

Brændbart erhvervsaffald opbevares i container, der afhentes efter behov af godkendt renovatør. Tom emballage samles og afleveres på den kommunale genbrugsstation.

Batterier samles og afleveres til kommunens indsamling.

Skrot og gammelt jern afhentes af produkthandler.

Vejen Kommune gør opmærksom på, at bortskaffelse af affald fra ejendommen skal ske i overensstemmelse med regulativet for Erhvervsaffald og affaldsbekendtgørelsen.

Jf. ovenstående, vurderer Vejen Kommune, at håndtering af affald sker på forsvarlig vis, og der stilles ikke skærpede vilkår.

Vand og energiforbrug

Energi	Efter udvidelse - mængde pr. år
Elforbrug	600.000 kWh
Dieselolie	5.000 L
Vand	37.000 m ³

Tabel 9. Energi-og vandforbrug

Der stilles vilkår om, at hvis energiforbruget i et planår/kalenderår overstiger 700.000 kWh skal ejendommen have besøg af en energikonsulent.

Vandforsyningen til husdyrene sker egen vandboring. Der skal søges om tilladelse til yderligere vandindvinding hos Vejen Kommune. Skemaet kan findes på kommunens hjemmeside.

Risici

Ansøgningens redegørelse for mulige uheld inklusiv begrænsning af risiko for og gene/forurening ved eventuelle uheld er behandlet i respektive afsnit ovenfor.

Ansøger oplyser (markeret med *kursiv*):

Der er ikke lavet særlige foranstaltninger til at imødegå driftsforstyrrelser og uheld, men anlægget er indrettet på en måde, der bevirker at risikoen for at driftsforstyrrelser og uheld minimeres.

Forbeholderne ligger højere end gyllekanalerne så overløb herfra vil ikke kunne ske. For at gylle kan pumpes over i gyllebeholder, skal kontakter både ved forbeholderen og i stalden være slået til.

Der er således ikke mulighed for, at uvedkommende ved uheld kan starte en pumpe, og fx pumpe over i fyldt gyllebeholder.

Det tjekkes altid, om der er plads i gyllebeholderen på 3.000 m³ inden pumpningen startes op.

Gyllebeholderne vil blive fyldt og tømt ved hjælp af lastbiler og gyllevogne med læssekran med automatisk tilbageløb, således at risiko for spild ved overpumpning er minimal.

Udslip fra den eksisterende gyllebeholder vil kun kunne finde sted, hvis en beholder kolliderer, eller trods kontrolprocedurer overfyldes. I så fald vil gyllen løbe mod østnordøst. Der er ingen vandløb, vandhuller eller kendte drænledninger, som gylle vil kunne løbe til. Gylle vil derfor kunne inddæmmes vha. fx opskubning af jordvolde for at forhindre gyllen i at spredes over større arealer, og op-pumpning opgravning af gylle vil kunne påbegyndes.

Ved de nye gyllebeholdere vil der blive etableret en 1 meter høj jordvold, som kan tilbageholde gyllen.

Retningslinjer i forbindelse med gylleudslip bliver endvidere beskrevet i den kommende beredskabsplan.

I forbindelse med fx sygdomsudbrud med efterfølgende restriktioner over for svineflytninger eller slagteristrejke kan der ske en midlertidig ophobning af dyr på ejendommen. Dette vil bevirke, at lugtemissionen fra stalden bliver større end normalt. Denne situation forventes at forekomme meget sjældent.

Sandsynligheden for driftsforstyrrelser og uheld i forbindelse med påfyldning og brug af diesellole forventes at være meget lille. Tankningen sker på betongulv i maskinhuset, og der er ingen afløb til overfladevandssystem i nærheden. Der forefindes altid materiale på ejendommen til opsamling/opdæmning af evt. spild.

For at imødegå uheld og begrænse eventuelle følger for omgivelserne, stilles der vilkår om udarbejdelse af beredskabsplan for husdyrbruget.

Vejen Kommune vurderer herefter, at risici er minimeret og med udarbejdelse af beredskabsplan sikres begrænsning af følgevirkninger af eventuelle uheld.

Anvendelse af bedste tilgængelige teknik - BAT

Med begrebet "Bedst Tilgængelig Teknologi" menes den teknik, som mest effektivt giver et høj beskyttelsesniveau for miljøet som helhed. De miljømæssige fordele er afvejet i forhold

til de økonomiske udgifter. Vurderingerne i relation til BAT skal som minimum følge kravene i EU-kommissionens referencedokument om BAT for intensivt hold af svin og fjerkræ (det såkaldte BREF-dokument). Vurderingerne for anvendelse af BAT skal ske i forhold til følgende aspekter:

1. Management/Godt landmandskab
2. Fodringsstrategier
3. Staldsystemer
4. Forbrug af vand og energi
5. Opbevaring af husdyrgødning
6. Udbringning af husdyrgødning
7. Egenkontrol

Følgende er angivet i ansøgningen.

Management

BAT indenfor management/godt landmandskab er i BREF (referencedokumentet for bedste tilgængelige teknikker, der vedrører intensiv fjerkræ- og svineproduktion) defineret på en række områder. På bedriften er der taget følgende forholdsregler:

- Medarbejderne vil blive orienteret om ejendommens miljøgodkendelse og vilkårene i heri.
- Der udarbejdes gødningsplaner og gødningsregnskaber for både brug af handelsgødning og husdyrgødning.
- Rengøring i og omkring ejendommen foretages jævnlig for at undgå uhygiejniske forhold og for at nedsætte risikoen for tilhold af eventuelle skadedyr, samt for at mindske risikoen for lugtgener for omkringboende.
- Ansøger deltager i erfagruppe med andre landmænd.
- Der er indgået sundhedsaftale med dyrlæge om månedlige besøg. Da der er tale om en avls- og opformeringsbesætning, er besætningen endvidere omfattet af den generelle sundhedsovervågning og sundhedskontrol under DanAvl med rutinekontroller ved dyrlæger hver måned.
- Ved udbringning af husdyrgødning vises der så vidt muligt hensyn til omkringboende ved at tage højde for vindretning, tæt beboede områder mm.
- Der bliver udarbejdet en beredskabsplan inden det nye staldbyggeri tages i brug, så forholdsregler i forbindelse med uheld med kemikalier og gylle, brand mv. er beskrevet.
- Der er lavet APV på ejendommen.

Der føres ikke løbende journal over energi- og vandforbrug. Energiforbruget opgøres årligt i forbindelse med regnskabet.

Der er ikke udarbejdet egentlige planer for reparation og vedligehold. Der foretages daglige tjek og løbende service på anlæggene efter behov.

Der er ikke udarbejdet egentlige uddannelses- og træningsprogrammer, men de ansatte sendes på relevante kurser, når der er behov, alt efter hvilke type arbejdsopgaver, de skal håndtere. Endvidere afholdes der løbende møder med personalet, hvor eventuelle ikke akutte problemer drøftes, så der kan blive fulgt op, hvor der er behov.

Der er pt. 4 ansatte på bedriften, heraf er de 3 er tilknyttet ejendommen Gammelengvej 41. Efter udvidelsen forventes der at komme 12-15 ansatte på bedriften.

Fodringsstrategi

I forhold til de "Vejledende emissionsgrænseværdier opnåelige ved anvendelse af den bedste tilgængelige teknik (BAT)" for søer, smågrise og slagtesvin/polte, er det Miljøstyrelsens udmelding, at emissionsgrænseværdien for fosfor fra sogylle, smågrisegylle og slagtesvinegylle er maks. 23,9 kg P/DE ab lager, 29,2 kg P/DE ab lager og 22,3 kg P/DE ab lager.

For at opfylde BAT i etape 1 benyttes der til slagtesvinene foder med 126,3 g total råprotein pr. FEsv og til søerne foder med 127,0 g total råprotein pr. FEso. Det er lavere end normen.

Ansøger vil generelt bestræbe sig på at benytte så få foderenheder og så lavt et råprotein- og fosforindhold som muligt.

Det vurderes, at der anvendes foder indeholdende et fosfor- og råproteinindhold indenfor de vejledende niveauer i BAT-foder (jf. BREF).

Der anvendes pt. 4 blandinger til søerne, 3 blandinger til smågrisene og 2 blandinger til polte/slagtesvin. Blandingerne er tilsat fytase. Som udgangspunkt benyttes der ikke benzoesyre.

Staldteknologi

Til søerne er der løbestald med individuel opstaldning og delvis spaltegulv, drægtighedsstald med løsgående søer og delvis spaltegulv og farestalde med kassestier og delvis spaltegulv. Disse staldsystemer opfylder Miljøstyrelsens vejledning for BAT vedrørende staldsystemer til søer.

I etape 1 etableres der gyllekøling i de nye sostalde med en effekt på ammoniakreduktionen på 3 %.

Staldsystemet til slagtesvin og smågrise er det samme, da det er FRATSstalde (fra fravæning til slagting i samme sti). Staldsystemet er i ansøgningen sat som toklimastald med delvis spaltegulv for smågrisene og som delvis spaltegulv, 25-49 % fast gulv til slagtesvinene. Dette staldsystem opfylder Miljøstyrelsens vejledning for BAT vedrørende staldsystemer til slagtesvin og smågrise.

I etape 1 etableres der gyllekøling i FRATSstaldene 1-3 med en effekt på ammoniakreduktionen på 3 %.

I etape 2 indrettes FRATSstaldene nr. 3-6 med biologisk luftvasker, som har en ammoniakreducerende effekt på 67 %.

Forbrug af vand og energi

Vandbesparelse opnås ved:

- at der anvendes drikkenipler placeret i drikkekopper eller over krybber,
- bedriftens drikkevandsinstallationer rengøres og efterses jævnligt med henblik på at undgå spild,
- staldene iblødsættes nogle timer før de vaskes med højtryksrenser med koldt vand,
- vandforbruget tjekkes løbende, så eventuelle skjulte lækager opdages i tide,
- og eventuelle lækager identificeres og repareres hurtigst muligt
- Der benyttes sæbe ved vask, og der flade-desinficeres.

- Farestaldene og FRATS-staldene vaskes efter hvert hold, og løbe- og drægtighedsstalde vaskes ca. en gang om året.

Brug af iblødsætning og vask med højtryksrenser samt drikkenipler placeret i drikkekopper eller over krybber er BAT. Staldene kontrolleres dagligt og der udføres småreparationer med det samme eller tilkaldes service, hvis der er behov for det.

Alle stalde bliver isoleret.

Der er LED-belysning i det eksisterende staldanlæg, og det forventes, at der kommer LED-belysning i de nye stalde også. Der er VengSystem varmelamper i de eksisterende fare- og klimastalde og det forventes at der kommer tilsvarende i de nye stalde. Der er i 2014/2015 etableret nyt VengSystem ventilation i den nordligste af de eksisterende stalde, og der er lavet VengSystem-styring på den sydligste af de eksisterende stalde. Ventilationen genbruges i det omfang det er muligt.

Der vil blive valgt energibesparende ventilationssystemer med lavenergimotorer i de nye stalde.

Ventilationen justeres automatisk op- eller ned efter behov. Der sørges for jævnlig inspektion og rengøring af ventilationskanaler. Der er/kommer temperaturstyring, alarmer mv. på alle ventilationsanlæggene.

Der nedlægges køleslanger i de nye stalde. Gyllekølingen vil blive udnyttet til ammoniakreduktion i det omfang det er muligt uden at skulle frikøle. Beregningerne fra Klimadan viser, at der vil kunne spares ca. 60.300 l fyringsolie i etape I og ca. 93.500 liter fyringsolie i etape 2.

I løbestalden vil der være tændt lys i 16 timer i døgnet, i farestaldene i normal arbejdstid og fra 21-22 og i drægtighedsstalden og FRATS-staldene i normal arbejdstid. Lyset er/bliver dels timerstyret og dels med manuel tænd og slukning af lyset.

Følgende tiltag er BAT: gyllekøling efter varmebehov, LED-belysning, eftersyn og rengøring af ventilatorer, lavenergi ventilatorer, temperaturstyring og minimumsventilation i perioder, hvor der ikke er behov for ret stor ventilation.

5. Opbevaring af husdyrgødning

Der er:

- stabile beholdere, der kan modstå mekaniske, termiske og kemiske påvirkninger
- lagrene tømmes hvert år og inspiceres visuelt (tømmes helt 1 gang om året)
- beholdernes bund og vægge er tætte
- der ingen spjæld er, men alt overpumpes via neddykket rør
- gyllen kun omrøres umiddelbart før tømning
- de 4 nye beholdere teltoverdækkes og beholderne kontrolleres ved 10-års beholderkontrollen.

6. Udbringning af husdyrgødning

Da arealer er udgået af miljøgodkendelser efter Husdyrloven, er det ikke relevant at beskrive udbringningsteknik.

Gyllen vil blive udbragt i overensstemmelse med de generelle regler.

Egenkontrol

- Der bliver registreret dyr i CHR.
- Der bliver ført journal over antal dyr bortskaffet til DAKA, antal og vægt af solgte dyr sendt til slagtning.
- Før udslusning af gylle fra stalde til gyllebeholder bliver det tjekket om der er plads.
- Gyllepumpning til gyllevogn overvåges.
- Der føres journal over medicinforbrug.
- Opgørelse over ressourceforbruget (brændstof, el og foder) registreres i regnskabet
- Der bliver udarbejdet mark- og gødningsplaner

Vejen Kommunes vurdering

Vejen Kommune vurderer, at husdyrbruget lever op til BAT for management, der stilles dog vilkår om, at skal føres e-kontrol/produktionskontrol for so holdet og for smågrise-, slagtesvineproduktionen mindst hvert kvartal.

Husdyrbruget lever op til kravet om BAT for fodringsstrategi, der stilles fastholdende vilkår. I etape 1 er der valgt at begrænse proteinindholdet i foderet til slagtesvinene. Der stilles derfor vilkår hertil. Med den nye husdyrgodkendelseslov, der trådte i kraft 1. august 2017, kan kommunerne ikke længere stille fodringsvilkår til begrænsning af fosfor ab dyr, i stedet skal kommunerne kontrollere, om der sker jorderosion til vandløb og dermed tilførsel af fosfor til vandmiljøet.

Den årlige ammoniakfordampning fra stald og anlæg på husdyrbruget skal leve op til samme niveau, som der kan opnås ved anvendelse af de beskrevne tiltag i nedenstående tabel, for at leve op til Husdyrgodkendelseslovens krav om anvendelse af BAT.

SVIN	BAT-niveau
Foder / Staldsystemer	Slagtesvin, Søer m. pattegrise til fravæning og Smågrise: Notat "Vejledende emissionsgrænseværdier opnåelige ved anvendelse af den bedste tilgængelige teknik (BAT)" fra Miljøstyrelsen, anvendes til fastlæggelse af niveau. Ligeledes anvendes "Referencer, BAT og fodervilkår ved miljøgodkendelser af svinebrug" fra Videnscenter for svineproduktion i arbejdet med BAT ved Vejen Kommune.
Opbevaringsanlæg	Vejen Kommune vurderer, at overdækning af ny og eksisterende gyllebeholder rækker ud over BAT. Reduktionen i ammoniakfordampning vurderes til ikke at være proportional med investeringen i en overdækning af opbevaringsanlægget. Herunder også med hensyn til besparelser i form af en større tilbageholdt kvælstofmængde i husdyrgødningen samt færre transporter med gylle, da der ikke tilføres regnvand til en overdækket gyllebeholder.

Etape 1: Det beskrevne BAT-niveau medfører en samlet ammoniakfordampning fra stalde og lagre på 9.799,15 kg N/år. Det fremgår af ansøgningen, at den samlede ammoniakfordampning fra anlægget er 9.793,77 kg N/år.

Etape 2: Det beskrevne BAT-niveau medfører en samlet ammoniakfordampning fra stalde og lagre på 14.387,70 kg N/år. Det fremgår af den endelige ansøgning om godkendelse, at den samlede ammoniakfordampning fra anlægget er 14.398,77 kg N/år.

Det vurderes, at gyllekøling er BAT i svinestalde, hvis den producerede varme kan udnyttes.

I etape 1 er gyllekøling brugt som virkemiddel til at sænke ammoniakfordampningen fra staldanlægget og varme farestalde og smågrisestalde op.

I etape 2 er det valgt at benytte biologisk luftvasker til at fjerne lugt og ammoniak fra udsugningsluften.

Vejen Kommune vurderer, at husdyrbruget med de valgte tiltag i henholdsvis etape 1 og etape 2 lever op til kravet om BAT.

Der stilles vilkår til effekt og om egenkontrol.

Vejen Kommune vurderer, at husdyrbruget gennemfører tiltag til begrænsning af forbruget af energi og vand. Der stilles dog vilkår om registrering af vandforbruget halvårligt og af energiforbruget mindst én gang årligt.

For oplag af husdyrgødning vurderer Vejen Kommune, at gældende lovkrav på området vil være tilstrækkelig til at opfylde kravet til anvendelse af BAT.

For udbringning af husdyrgødning vurderer Vejen Kommune, at gældende lovkrav er BAT, da yderligere krav vil være uforholdsmæssigt dyre i forhold til den opnåelige miljøeffekt.

Vejen Kommune vurderer, at husdyrbruget med de oplyste tiltag og de stillede vilkår vil kunne leve op til BREF-dokumentets⁷ krav om anvendelse af Bedst Tilgængelig Teknologi.

Ejendommens påvirkning af beskyttet natur – ammoniak

Før der meddeles tilladelse eller godkendelse af husdyrbrug efter § 10, § 11 eller § 12 i Husdyrgodkendelsesloven, skal der foretages en vurdering af, om projektet i sig selv, eller i forbindelse med andre planer og projekter, kan påvirke et Natura 2000-område og Bilag IV-arter væsentligt, jf. Habitatbekendtgørelsen⁸. I så fald skal der foretages en nærmere konsekvensvurdering af projektets virkninger under hensyntagen til bevaringsmålsætningen for de pågældende områder. Viser vurderingen, at projektet vil skade det internationale naturbeskyttelsesområde (dvs. de arter og naturtyper området er udpeget for at beskytte), kan der ikke meddeles tilladelse eller godkendelse til det ansøgte, jf. "Waddenzee-dommen"⁹.

Påvirkninger vurderes fra ejendommens anlæg op til Natura 2000-områder på såkaldte kategori 1, 2 og 3 naturområder.

Det er fastsat i Husdyrgodkendelseslovens § 7, at anlæg større end 15 DE ikke må etableres, udvides eller ændres, hvis det ligger mindre end 10 m fra kategori 1 og 2 naturområder. Derudover er der krav til maksimal tilladte ammoniakdeposition på naturområder i kategori 1, 2 og 3. Se nedenstående afsnit.

Med anlæg menes stald eller gødningsopbevaringsanlæg.

Påvirkning af kategori 1 naturområder

For naturområder i kategori 1 (ammoniakfølsomme naturtyper indenfor Natura 2000 områder) gælder, at totalbelastningen i naturområdet ikke må overskride fastlagte beskyttelsesniveauer, som afhænger af antallet af øvrige husdyrbrug på mellem 15 DE og 500 DE indenfor 1.000 m fra naturarealet, samt antallet af husdyrbrug på over 500 DE, som påvirker naturarealet med over 0,3 kg N/ha.

⁷ Referencedokument for bedste tilgængelige teknikker, www.mst.dk

⁸ Habitatbekendtgørelsen, Bek. nr. 408 af 01.05.2007.

⁹ Waddenzee-dommen fra EF-Domstolen, sag nr. C-127/02

Der er ingen kategori 1 natur i nærheden af ejendommen. Nærmeste Natura 2000 område er nr. 89 (habitatområde nr. 78) – Vadehavet med Ribe å, Tved Å og Varde å vest for Varde - mere end 10 km sydvest for anlægget.

Påvirkning af kategori 2 naturområder

For naturområder i kategori 2 (§ 7 arealer udenfor Natura 2000 områder) gælder, at totalbelastningen i naturområderne ikke må overskride 1,0 kg N/ha/år. § 7 arealer er højmoser, lobeliesøer samt heder større end 10 ha og overdrev større end 2,5 ha.

Der er ingen kategori 2 natur i nærheden. Nærmeste kategori 2 natur er et overdrev der ligger mere end 8 km sydøst for ejendommen.

Påvirkning af kategori 3 naturområder

Kommunen skal jf. Husdyrgodkendelseslovens § 23 foretage en konkret vurdering af, om der forekommer andre naturarealer end ovennævnte ammoniakfølsomme naturtyper i kategori 1 og 2, som kan blive påvirket af ammoniakfordampningen fra ejendommens anlæg. Disse benævnes kategori 3 naturområder.

For naturområder i kategori 3 gælder, at kommunen skal tillade merdepositioner på 1,0 kg N/ha/år i forhold til ammoniak på naturtyperne. Kommunen kan efter en konkret vurdering tillade merdepositioner på over 1,0 kg N/ha/år. Kategori 3 natur er § 3 beskyttede heder, moser og overdrev samt ammoniakfølsomme skove, som ikke er omfattet kategori 1 og 2 natur.

Derudover fremgår det af § 3 i Naturbeskyttelsesloven¹⁰, at der ikke må foretages en ændring i tilstanden af søer (>100 m²), vandløb, heder, ferske enge, strandenge, overdrev, moser og lignende.

¹⁰ Bekendtgørelse af lov om naturbeskyttelse, LBK nr. 933 af 24/09/2009.

Naturtyperne er vist i nedenstående figur og tabel.



Figur 3. Kort over kategori 3 natur ved anlægget.

Nr.	Naturtype	Målsætning	Afstand fra anlæg	Belastning (kg N/ha/år)	
				Mer-	Total-
1	Overdrev		Ca. 1,4 km nord for anlægget	0,1	0,2
2	Mose		Ca. 1,7 km nordøst for anlægget	0,2	0,3
3	Mose		Ca. 1,3 km øst for anlægget	0,4	0,5
4	Mose		Ca. 1 km sydvest for anlægget	0,3	0,4
5	Mose		Ca. 1,5 km nordvest for anlægget	0,1	0,2

Tabel 10. Beskyttede kategori 3 naturområder.

Naturkvalitetsplanlægning:	Faktaboks
<p>I Ribe Amts naturkvalitetsplan 2006 er der udarbejdet en mål- og værdisætning for naturtyper jf. Naturtyper i Ribe Amt 2006. Rammer og retningslinjer for naturkvalitetsplanlægningen er videreført i Vejen Kommuneplan 2009-2021.</p> <p>A-målsatte områder er alle lokaliteter, der er A-værdisatte eller B-værdisatte lokaliteter, hvor der vurderes at være oplagte muligheder for naturforbedringer og/eller hvor der er landskabsbiologiske sammenhænge og/eller hvor særlige artsforekomster betinger, at der bør gøres en indsats. A-værdisatte lokaliteter har særlig høj naturværdi og B-værdisatte lokaliteter har middelhøj naturværdi. Inden for A-målsatte arealer gives normalt kun tilladelse til indgreb, som understøtter kvaliteten af den naturtype, der findes på arealet.</p>	

B-målsatte områder er øvrige B-værdisatte lokaliteter, samt typisk de C-værdisatte lokaliteter, der indgår i væsentlige landskabsbiologiske sammenhænge. Der vil kun i særlige tilfælde kunne gives tilladelse til mindre indgreb efter konkret vurdering af indgrebets betydning for naturen.

C-målsatte områder er typisk landskabeligt isolerede C-værdisatte lokaliteter (lokaliteter med begrænset naturværdi), hvor naturforbedring ikke vurderes at være realistisk. Der vil i særlige tilfælde kunne gives tilladelse til indgreb efter konkret vurdering.

Målsætning: målsætningen for området som der stræbes imod.

Værdisætning: den faktiske tilstand som området er vurderet til at have på nuværende tidspunkt.

Fremadrettet vil Vejen Kommune arbejde for, at ABC-målsætningssystemet afløses af et nyt værdi- og målsætningssystem, hvor § 3-områderne værdi- og målsættes efter den femtrins skala, som staten anbefaler i Danmarks Naturdata. Herved bliver det muligt at sammenligne naturområder på tværs af kommune grænser.

Systemet inddeler naturtyperne i 5 tilstandsklasser: I – Høj, II – God, III – Moderat, IV – Ringe og V – Dårlig. Arealerne administreres ud fra det pågældende naturareals konkrete naturværdi, der vurderes i den enkelte sag ud fra registreringer af flora og fauna.

Merbelastningen til naturområderne er under beskyttelsesniveauet om 1,0 kg N/ha/år i merbelastning. Vejen Kommune vurderer, at naturarealer der ligger længere væk end de i tabellen nævnte naturarealer ikke vil blive belastet med over 1,0 kg N/ha/år da beregningen til de nærmeste naturarealer ligger under 1,0 kg N/ha/år.

For de nært liggende enge gælder det, at der ikke er registreret ammoniakfølsomme naturtyper på arealerne og Vejen Kommune vurderer, at der heller ikke forekommer ammoniakfølsomme naturtyper på arealerne.

Der er registreret en del søer indenfor 1.000 m fra anlægget (se ovenstående figur). Det vurderes, at den primære risiko for næringsstofpåvirkning af søerne er tilførsel af fosfor via overfladeafstrømning fra de omkringliggende arealer, mens påvirkningen fra luftbåret ammoniak ikke vil være af betydning. Vejen Kommune vurderer derfor, at der ikke er grund til at stille skærpede vilkår til ammoniakreduktionen i forbindelse med påvirkning af søerne.

Bilag IV-arter, artsfredninger og rødlistearter

En række dyr og planter, der er omfattet af habitatdirektivets bilag IV, kan have levested, fødesøgningsområde eller sporadisk opholdssted omkring landbrugsejendomme. På baggrund af rapport fra DMU¹¹ samt Vejen Kommunes øvrige kendskab vurderes umiddelbart, at der kan være brunflagermus, sydflagermus, pipistrelflagermus, odder, markfirben, stor vandsalamander og spidssnudet. Heraf er odder og brun flagermus omfattet af den danske rødliste som sårbare.

Flagermus benytter ofte hulheder i træer eller huse som opholdssted om dagen og under vinterdvalen. Føden består af insekter, som fanges i luften nær vådområder, marker, skove og levende hegn. De enkelte arter af flagermus har forskellige præferencer mht. fødesøgningsområde. Der er ingen registreringer af flagermus nær ejendommens anlæg eller udbringningsarealer, men det kan ikke udelukkes, at én eller flere arter kan raste eller yngle i området.

Odderen lever i tilknytning til vådområder, og den findes i vandløb og især i moser og søer med store rørskovsområder. For at odderen kan trives i levedygtige bestande, skal der være vådområder med et højt naturindhold. Odderens yngle- og rasteområder knytter sig til moser, krat, skov eller andre uforstyrrede naturområder.

¹¹ Faglig rapport nr. 635 og nr. 322 fra Danmarks Miljøundersøgelser.

Markfirbenet findes spredt i landskabet på åbne, varme, solbeskinnede skrånninger med veldrænet jord og lav vegetation. Markfirbenet yngler på solvendte skrånninger, som er af altafgørende betydning for arten.

Stor vandsalamander foretrækker rene, dybe vandhuller i eller nær skov. Uden for yngletiden lever salamanderne på land og gemmer sig om dagen under sten og træstammer og i gamle musehuller. De vandrer sjældent særlig langt fra vandhullerne.

Spidssnudet frø kan leve i mange typer af vandhuller og søer. Den er afhængig af, at vandhullet/søen er omgivet af fugtige udyrkede arealer som fødesøgnings- og rasteområde.

Andre paddearter som lille vandsalamander og skrubbudse er ikke opført på habitatdirektivets bilag IV, men de er fredede i Danmark. For disse arter gælder mange af de samme livsbetingelser, som nævnt for padderne ovenfor.

Bortset fra ovennævnte har Vejen Kommune ikke kendskab til andre registreringer af planter og dyr, som er omfattet af artsfredninger eller optaget på nationale eller regionale rødlistes i nærheden af husdyrbrugets anlæg. Vejen Kommune vurderer, at en række af arterne med stor sandsynlighed forekommer i området.

Under forudsætning af at eventuelle stillede vilkår i afsnittene "Ejendommens påvirkning af beskyttet natur – ammoniak" overholdes, vurderer Vejen Kommune, at driften af ejendommen ikke vil have negativ indflydelse på ovennævnte arter, da der ikke ændres på vandhuller, fortidsminder, sten- og jorddiger eller andre potentielle levesteder for padder eller krybdyr. Der fjernes ikke gamle bygninger eller fældes store træer, der kunne være levested for flagermus. Der sker med andre ord ikke fysiske ændringer i forbindelse med projektet, der kan være til skade for bilag IV-arter.

Med de i godkendelsen stillede vilkår og i henhold til Habitatbekendtgørelsens § 11¹² vurderer Vejen Kommune, at udvidelsen ikke vil medføre en forøget påvirkning af de nævnte bilag IV- og rødlistearter eller deres levesteder.

Hensynet til landskab, kulturhistorie og rekreative områder

Ejendommens nye anlæg skal vurderes i forhold til anlæggets udformning og placering i landskabet og de landskabelige værdier.

Anlæggets udformning

Der skal etableres et nyt byggefelt på ca. 5 ha. Der etableres nye stalde, foderlade, servicebygning og 5 amerikanersiloer på en højde af 12,5 m. Se figur nr. 1 (anlægsfigur). Derudover etableres der 4 gyllebeholder i det åbne land væk fra eksisterende bygninger.

Anlæggets placering i landskabet

Anlægget har industrilignede karakter og Vejen kommune har været i en længere dialog med ansøger om udformningen og placering af anlægget og især siloerne. Anlægget ligger ved eksisterende bygninger, som dog bliver fjernet efter etablering af etape 1.

¹² Bek. nr. 408 af 01.05.2007, "Udpegning og administration af internationale beskyttelsesområder samt beskyttelse af visse arter".

Området ligger på den sydøstlige kant af Rødding bakkeø. Området er karakteriseret ved en jævnt stigende/faldende storbølget moræne flade med få skovbevoksninger. Området er et storskalaområde med forholdsvis åbne rum, som tydelige viser den moræneflade istiderne har efterladt. Området domineres af store gårde med intensiv landbrugsdrift og naturområderne begrænser sig til engene omkring vandløbene. Bebyggelsen består af fritliggende gårde samt husmandssteder.

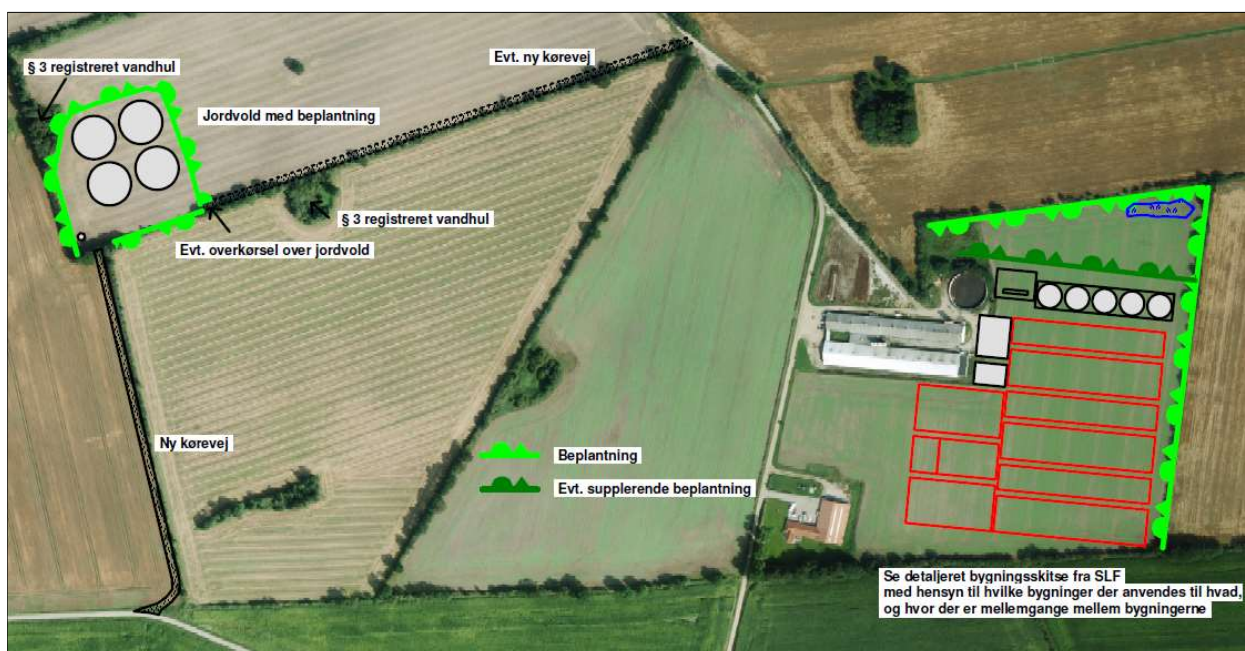
Ca. 1 km nordøst for anlægget ligger landsbyen Stenderup. Terrænet falder mellem Stenderup og anlægget, hvilket betyder at Stenderup vil kunne se anlægget. Terrænet syd for anlægget stiger dog, og anlægget vil derfor ligge "under" terræn.

Staldanlægget ligger i skrående terræn, med en del læhegn omkring. Terrænet stiger ca. 8 m fra den nordligste stald til sydligste stald. Der kommer til at ske en del terrænregulering i forbindelse med opførslen af staldanlæggene. Staldene vil komme ned i samme kote som eksisterende stalde og derfor vil der skulle fjernes en del jord fra den sydlige del af matriklen.

Der opsættes 5 fodersiloer på 12,5 m. Der blev oprindeligt ansøgt om 4 siloer på en højde på 15 m. Ansøger har dog tilpasset projektet, så siloerne er under 12,5 m og dermed er bedre indpasset i landskabet.

For at få fodersiloerne så lang ned i terræn og bedst indplaceret i landskabet, er de valgt placeret nord for staldanlægget, i forhold til det først ansøgte. Fodersiloerne bliver 12,5 m, i forhold til foderladen som bliver 10 m, de resterende bygninger bliver omkring 7 m høje. Derudover stiger terrænet mod syd med eksisterende ældre læhegn med større egetræer øverst, hvilket betyder at siloerne ikke vil virke dominerende i landskabet.

Derudover er der indsendt en beplantningsplan for udvidelse af eksisterende læhegn, samt supplerende beplantning. Beplantningerne vil gøre anlægget mindre synlig fra Stenderup.



Figur 4. Indsendte beplantningsplan.

Gyllebeholderene bliver placeret væk fra eksisterende bygningsmasse. Begrundelsen for at holde gyllebeholderne væk fra staldene er pga. smittebeskyttelse. Husdyrbruget på Gammelengvej 41 skal producere avlsdyr til mange andre sobesætninger, og evt. smitte vil derfor blive spredt til rigtig mange andre besætninger. Selv om transportbiler fra biogasanlæg rengøres efter faste procedurer, er der altid risiko for, at de kan medbringe smitte. Specielt luftudslippet fra tankene på lastbilerne fra biogasanlægget skønnes problematisk. Ved at placere gyllebeholderne i en vis afstand fra staldanlægget holdes antallet af transportere med smitterisiko til et absolut minimum.

Vejen Kommune vurderer, at denne produktion kræver særlige hensyn til smitterisiko og at gyllebeholderne kommer til at ligge i det åbne land.

Ansøger har brugt en del tid på at finde den bedste placering i landskabet. Gyllebeholderene er placeret, hvor terrænet stiger mod vest og hvor en del læhegn gør at beholderne ikke er synlige i landskabet.

Da gyllebeholderne bliver etableret i det åbne land, bliver der stillet vilkår om afskærmende beplantning omkring beholderne, samt at beholderne skal fjernes, hvis de ikke længer er i drift.

Landskabelige værdier

Placeringen og udformningen af ejendommens nye anlæg skal vurderes i forhold til de landskabelige værdier jf. §§ 22 og 23 i Husdyrgodkendelsesloven – se nedenstående tabel og figur.

Udpegningerne er fra Kommuneplanen¹³. Landskabet og kulturhistoriske værdier bliver reguleret efter hhv. Naturbeskyttelsesloven og Museumsloven.

Kommuneplan	Udpegninger	Bemærkning	Nyt anlæg inden for udpegningen
3.5.1	Bevaringsværdige landskaber*	Skal som hovedregel friholdes for byggeri og anlæg. Udpegningsgrundlaget må ikke forringes.	Nej
3.5.2	Uforstyrrede landskaber*	Skal som hovedregel friholdes for byggeri og anlæg. Udpegningsgrundlaget må ikke forringes.	Ja
3.5.3	Værdifulde geologiske beskyttelsesområder	Skal som hovedregel friholdes for byggeri og anlæg. Udpegningsgrundlaget må ikke forringes.	Nej
3.4.3	Økologiske forbindelsesområder	Skal som hovedregel friholdes for byggeri og anlæg. Udpegningsgrundlaget må ikke forringes.	Ja/Nej Gyllebeholderene ligger i økologiske forbindelsesområder.
3.4.1	Naturområder	Skal som hovedregel friholdes for byggeri og anlæg. Udpegningsgrundlaget må ikke forringes.	Nej

¹³ Kommuneplanen 2009 – 2021 for Vejen Kommune, www.vejenkom.dk.

		Sikre naturområder. Udpegningen i kommuneplanen indeholder også "særligt værdifulde naturområder".	
3.3.1	Lavbundsarealer	Skal som hovedregel friholdes for byggeri og anlæg. Udpegningsgrundlaget må ikke forringes.	Nej
4.2.1	Kulturhistoriske værdiområder	Skal som hovedregel friholdes for byggeri og anlæg. Udpegningsgrundlaget må ikke forringes. Sikre kulturmiljøer, herunder Hærvejens kulturmiljø.	Nej
4.2.1	Kirkeomgivelser	Skal som hovedregel friholdes for byggeri og anlæg. Udpegningsgrundlaget må ikke forringes.	Nej
4.4.2	Rekreativ interesse	Skal som hovedregel friholdes for byggeri og anlæg. Udpegningsgrundlaget må ikke forringes.	Nej
3.4.4	Natura 2000	Byggeri der ændrer udpegningen af Natura 2000 område ikke tilladt.	Nej
Råstofloven	Udpegninger		Nyt anlæg inden for udpegningen
	Råstofgraveområder	Skal som hovedregel friholdes for byggeri og anlæg.	Nej
Naturbeskyttelsesloven	Udpegninger		Nyt anlæg inden for udpegningen
§ 17	Skovbyggelinjen*	Regulerer kun byggeri indenfor 300 m. Nødvendigt driftsbyggeri må foretages inden for beskyttelseslinjen.	Nej
§ 16	Sø- og åbeskyttelseslinje*	Regulerer enhver ændring i tilstand inden for 150 m (også terrænændringer og tilplantninger). Nødvendigt driftsbyggeri må foretages inden for beskyttelseslinjen.	Nej
§ 18	Fortidsmindebeskyttelseslinje	Regulerer enhver ændring i tilstand inden for 100 m (også terrænændringer og tilplantninger). Der må ikke bygges eller plantes inden for beskyttelseslinjen.	Nej
§ 19	Kirkebyggelinje	Regulerer byggeri over 8,5 meters højde inden for 300 m.	Nej
	Fredede områder		Nej
Museumsloven	Udpegninger		Nyt anlæg inden for udpegningen
§ 29a	Sten- og jorddiger	Må ikke beskadiges eller sløjfes uden dispensation fra kommunen.	Nej

			Dog i nær tilknytning til
§ 29e	Fortidsminder	Inden for en afstand af 2 meter fra fortidsmindet, må ikke foretages jordbehandling, gødes eller plantes.	Nej

Tabel 11. Landskabelige udpegninger i forbindelse med nybyggeriet. *Værdifulde og uforstyrrede landskaber, skov-, sø- og åbeskyttelseslinjer har ofte ikke indflydelse på landbrugsbyggeri, men kan i særlige tilfælde have betydning for vurderingen. På grund af Vejen Kommunes beliggenhed inde midt i landet, vurderes ikke på kystnærhedszoner, strandbeskyttelseslinjer eller klitfredninger.



Figur 5. Anlæggets placering i landskabet.

Anlægget og gyllebeholderne er placeret inden for "uforstyrrede landskaber" og gyllebeholderne ligger også i "økologiske forbindelser". Se ovenstående figur. Vejen Kommune vurderer, at etableringen af gyllebeholderne ikke vil forhindre dyre- og plantelivets spredningsmuligheder. Derudover vurderes det, at opførelsen af staldene og gyllebeholder er indpasset i landskabet så de ikke vil forringe udpegningsgrundlaget for uforstyrrede landskaber.

Der er registreret beskyttede sten- og jorddiger i nær tilknytning til byggefeltet, som kræver særlig opmærksomhed ved opførelse af stalde og gyllebeholdere. Der stilles vilkår om, at der ikke må terrænreguleres en afstand af 2 m til det beskyttede jorddige.

Adgangsvejen ind til gyllebeholderne går gennem eksisterende brud i diget, som der tidligere er givet dispensation fra Naturbeskyttelsesloven til.



Figur 6. Placering af beskyttet jorddige ved anlægget.

Husdyrbrugets ophør

I forbindelse med ophør af husdyrproduktion, vil der enten ske det, at ejendommen overdrages med alt indhold til en anden husdyrproducent - ellers vil anlægget blive tømt for dyr og gødning, og affald vil blive bortskaffet iht. kommunens affaldsregulativ.

Unødvendige olietanke vil blive sløjftet.

Vejen Kommune stiller vilkår om, oprydning og bortskaffelse af affald ved ophør af bedriften. Herunder at der skal træffes de nødvendige foranstaltninger for at undgå forureningsfare, dvs. alle opbevaringsanlæg skal tømmes og rengøres, og ejendommen skal fremgå i miljømæssig god stand.

Ved eventuelt ophør af produktionen, vil der efter Vejen Kommunes opfattelse ikke ske en væsentlig indvirkning på miljøet fra produktionsanlægget hvis:

- Staldanlæg samt husdyrgødnings- og foderopbevaringsanlæg tømmes og rengøres grundigt.
- Miljøfarligt affald bortskaffes efter de til enhver tid gældende regler.

Alternative muligheder

Hvis udvidelsen af husdyrbrugets produktion ikke foretages (0-alternativet), vil produktionen på det nuværende niveau kunne fortsætte uden yderligere miljøgodkendelse. En fortsat drift vil ikke nødvendigvis i sig selv medføre mindsket forurening fra husdyrbruget end i den ansøgte udvidelse. Der vil ligeledes fortsat udbringes husdyrgødning på ejendommens arealer. Ved miljøgodkendelse af husdyrbrug foretages ammoniak- og forureningsbegrænsende tiltag, som sænker det generelle forureningsniveau. 0-alternativet vil således ikke nødvendigvis have en mere positiv effekt på miljøet, end hvis udvidelsen gennemføres og de opstillede vilkår i miljøgodkendelsen efterleves.

Sammenfatning

Vejen Kommune vurderer sammenfattende, at der kan meddeles godkendelse til projektet da:

- Husdyrbruget med de stillede vilkår kan drives på stedet uden at påvirke omgivelserne på en måde, som er uforenelig med hensynet til omgivelserne
- Husdyrbruget har truffet de nødvendige foranstaltninger til at forebygge og begrænse forureningen ved anvendelse af bedst tilgængelige teknik.
- Projektet med de stillede vilkår, ikke vil medføre en væsentlig påvirkning af miljøet.

4 Øvrige forhold

Byggeri, vandindvinding og spildevandsafledning

Da projektet indeholder byggeri eller bygningsændringer skal der indsendes byggeansøgning til Vejen Kommune.

Der skal søges særskilt tilladelse til etablering af overkørsel til Hedehusvej.

Såfremt vandforbruget stiger, og der anvendes egen boring, skal der indsendes ansøgning om indvindingstilladelse til Vejen Kommune.

Der kan være andre forhold, der skal søges om ved Vejen Kommune.

Høringsberettigede

Konsulent:

LandboSyd, Ulla Refshammer Pallesen, upa@landbosyd.dk

Naboer:

Orientering af naboer er sket indenfor konsekvenszonen på 1610 m:

Helena Thorsen	Bremvej 3	6630 Rødding
Peter Thorsen	Bremvej 3	6630 Rødding
Lone Hauch	Bremvej 3 A	6630 Rødding
Henrik Svendsen	Bremvej 3 A	6630 Rødding
Sylwester Grzegorz Stompor	Fælledvej 3	6630 Rødding
Karolina Ewa Gieras-Stompor	Fælledvej 3	6630 Rødding
Maia Olga Munoz Saxgren	Gammelengvej 16	6630 Rødding
Christian Duborg	Gammelengvej 16	6630 Rødding
Jens Christian Henriksen Skov	Gammelengvej 18	6630 Rødding
Hanne Skov	Gammelengvej 18	6630 Rødding
Cassio Stein	Gammelengvej 22	6630 Rødding
Natascha Jepsen	Gammelengvej 22	6630 Rødding
Gerda Marie Brandstrup Kyhne	Gammelengvej 33	6630 Rødding
Seamus Kjær Cunningham	Gammelengvej 35	6630 Rødding
Anitta Kjær Cunningham	Gammelengvej 35	6630 Rødding
Mikkel Søren Guldman Ramsing	Gammelengvej 37	6630 Rødding
Heidi Eskildsen	Gammelengvej 37	6630 Rødding
Flemming Bang	Gammelengvej 41	6630 Rødding
Louise Rodenberg Bang	Gammelengvej 41	6630 Rødding
Heidi Midtgaard Nordberg	Gruevej 2	6630 Rødding
Arne Petersen	Hedehusvej 9	6630 Rødding

Yvonne Petersen	Hedehusvej 9	6630 Rødding
Niels Peter Jensen	Kulsviervej 10	6630 Rødding
Anne Grethe Jensen	Kulsviervej 10	6630 Rødding
Egon Hansen Wolf	Kulsviervej 2	6630 Rødding
Margit Irene Wolf	Kulsviervej 2	6630 Rødding
Benny Westy Krog	Kulsviervej 3	6630 Rødding
Sussi Anne Mette Espersen	Kulsviervej 3	6630 Rødding
Torben Viuf	Kulsviervej 5	6630 Rødding
Helle Jønsson Viuf	Kulsviervej 5	6630 Rødding
Jens Christian Fuglsig	Kulsviervej 6	6630 Rødding
Helene Marie Fuglsig	Kulsviervej 6	6630 Rødding
Herluf Holst	Kulsviervej 8	6630 Rødding
Tommy Steenholdt Høffner	Lauenborgvej 1	6630 Rødding
Anita Maria Nielsen	Lauenborgvej 1	6630 Rødding
Birthe Kathrine Andersen	Lauenborgvej 1 A	6630 Rødding
Martin Kock	Lauenborgvej 2	6630 Rødding
Birgitte Gyriha Jensen	Lauenborgvej 2	6630 Rødding
Thomas Arne Ohlsen	Lauenborgvej 2	6630 Rødding
Rebecca Nielsen	Lauenborgvej 3	6630 Rødding
Christoph Voss	Lauenborgvej 3	6630 Rødding
Erik Ravn Midtgaard	Lauenborgvej 4	6630 Rødding
Louise Midtgaard	Lauenborgvej 4	6630 Rødding
Ole Brønck Møller	Lauenborgvej 5	6630 Rødding
Randi Brønck Møller	Lauenborgvej 5	6630 Rødding
Thomas Peter Kock	Lauenborgvej 6	6630 Rødding
Alice Nissine Kjestine Kock	Lauenborgvej 6	6630 Rødding
Martin Bjerregaard	Lauenborgvej 7	6630 Rødding
Maja Bjerregaard	Lauenborgvej 7	6630 Rødding
Jesper Holden Christensen	Lauenborgvej 9	6630 Rødding
Rikke Svendsen	Lauenborgvej 9	6630 Rødding
Petru Dorin Trifan	Løkkepoldvej 3	6630 Rødding
Claudiu Georgian Giza	Løkkepoldvej 3	6630 Rødding
Alexandra Ioana Guran	Løkkepoldvej 3	6630 Rødding
Andrei Acasandrei	Løkkepoldvej 3	6630 Rødding
Helge Ejnar Jensen	Stenderupgård 1	6630 Rødding
Henriette Irene Jensen	Stenderupgård 1	6630 Rødding

Paul Nissen	Stenvej 2	6630 Rødding
Allan Christian Christensen	Stenvej 3	6630 Rødding
Carina Annica Lysholm Christensen	Stenvej 3	6630 Rødding
Torben Schmidt	Stenvej 3 A	6630 Rødding
Helene Schmidt	Stenvej 3 A	6630 Rødding
Ole Lilholt	Stenvej 4	6630 Rødding
Kirsten S Lilholt Wichmann	Stenvej 4	6630 Rødding
Bruno Hyldal Kristiansen	Stenvej 5	6630 Rødding
Sally Hoyer Kristiansen	Stenvej 5	6630 Rødding
Jens Petersen Grosbøl	Terpvej 28	6630 Rødding
Lilly Grosbøl	Terpvej 28	6630 Rødding
René Madsen Riishøjgaard	Terpvej 30	6630 Rødding
Marie Madsen Riishøjgaard	Terpvej 30	6630 Rødding
Jakob Bach Starup	Terpvej 32	6630 Rødding
Marlene Bach Starup	Terpvej 32	6630 Rødding
Paul Rhinstrøm Schmidt	Terpvej 34	6630 Rødding
Grethe Vodder Schmidt	Terpvej 34	6630 Rødding
Bettina Fuglsang Jørgensen	Terpvej 36 A	6630 Rødding
René Kjær	Terpvej 36 A	6630 Rødding
Jens Bloch Jensen	Terpvej 38	6630 Rødding
Karin Ravnkilde Jensen	Terpvej 38	6630 Rødding
Gry Christiane Haahr	Terpvej 57	6630 Rødding
Per Sørensen	Terpvej 59	6630 Rødding
Susanne Jakobsen	Terpvej 61	6630 Rødding
Erik Holm Jakobsen	Terpvej 61	6630 Rødding
Frank Djernes Dall	Terpvej 63	6630 Rødding
Vivian Seeberg Dall	Terpvej 63	6630 Rødding
Mikkel Djernes Dall	Terpvej 63	6630 Rødding
Gurli Hafstrøm	Terpvej 65	6630 Rødding
Jimmi Henriksen	Terpvej 67	6630 Rødding
Helle Henriksen	Terpvej 67	6630 Rødding
Albert Riber Feldthaus Fyhn	Terpvej 69	6630 Rødding
Børge Hansen Brunsvig	Terpvej 75	6630 Rødding
Mogens Jensen	Terpvej 77 B	6630 Rødding
Elise Madsen	Terpvej 77 B	6630 Rødding
Lars Roed Markussen	Terpvej 79	6630 Rødding

Karina Roed Markussen	Terpvej 79	6630 Rødding
Inga Thorup	Terpvej 83	6630 Rødding
Villy Thorup	Terpvej 83	6630 Rødding
DSA Invest II ApS (Ejer af Terpvej 65)	Grydagervej 1	6600 Vejen
Frederik Haahr (Ejer af Terpvej 57)	Rådhusgade 18	6200 Aabenraa
Søren Christensen (Ejer af Løkkepoldvej 3)	Terpvej 26	6630 Rødding

Naboer med dispensation

Jens Ole Barsballe	Fælledvej 5	6630 Rødding
Niels-Erik Schmidt	Kulsviervej 4	6630 Rødding
Dorthe Uldall Thorup Schmidt	Kulsviervej 4	6630 Rødding

Interessenter, der har anmodet om udkast:

Jens Christian Skov	Gammelengvej 18	6630 Rødding
Peter Thorsen	Bremvej 3	6630 Rødding
Seamus Cunningham	Gammelengvej 35	6630 Rødding
Erik Midtgaard	Lauenborgvej 4	6630 Rødding

Kopimodtagere af afgørelsen

Seamus og Anitta Cunningham, Gammelengvej 35, 6630 Rødding

Embedslægerne i Region Syddanmark, sesyd@sst.dk

Danmarks Sportsfiskerforbund, Skyttevej 4, 7182 Bredsted post@sportsfiskerforbundet.dk

Danmarks Fiskeriforening, Nordensvej 3, Taulov, 7000 Fredericia mail@dkfisk.dk

Ferskvandsfiskeriforeningen for Danmark, Formand Niels Barslund, Vormstrupvej 2, 7540 Haderup nb@ferskvandsfiskeriforeningen.dk

Danmarks Naturfredningsforening, Masnedøgade 20, 2100 København Ø dnvejen-sager@dn.dk

Det Økologiske Råd, Blegdamsvej 4B, 2200 København N husdyr@ecocouncil.dk

Friluftsrådet, Scandiagade 13, DK-2450 København SV. Lokalfdeling: Friluftsrådet Kreds Trekantområdet, trekantomraadet@friluftsradet.dk

Dansk Ornitologisk forening, Vesterbrogade 140, 1620 København V, lokalkontoret vejen@dof.dk

Museet på Sønderkov, post@sonderskov.dk

Bilagsoversigt

1. Klagevejledning.

Bilag 1

Klagevejledning, jf. "Lov om miljøgodkendelse mv. af husdyrbrug" nr. 1572 af 20.12.2006.

Hvilke afgørelser, tilladelser og miljøgodkendelser kan påklages

Alle afgørelser, der er truffet af kommunen med hjemmel i "Lov om miljøgodkendelse mv. af husdyrbrug" eller regler, der er fastsat med hjemmel i loven, kan jf. § 76 påklages til Miljø- og Fødevareklagenævnet.

Hvem kan klage

Klageberettiget er enhver med væsentlig interesse i sagens udfald, miljøministeren samt visse landsdækkende organisationer, jf. §§ 84-87.

Til hvem skal der klages

Der skal klages via klageportalen på www.borger.dk eller www.virk.dk. Se vejledning på www.nmkn.dk/klage.

Miljø- og Fødevareklagenævnet skal som udgangspunkt afvise en klage, der kommer uden om Klageportalen, hvis der ikke er særlige grunde til det. Hvis du ønsker at blive fritaget for at bruge Klageportalen, skal du sende en begrundet anmodning til den myndighed, der har truffet afgørelse i sagen. Myndigheden videresender herefter anmodningen til Miljø- og Fødevareklagenævnet, som træffer afgørelse om, hvorvidt din anmodning kan imødekommes.

Klagefrist

Klagen skal være indgivet senest 4 uger efter, at afgørelsen, tilladelsen eller miljøgodkendelsen er meddelt. Er afgørelsen offentligt bekendtgjort f.eks. ved annoncering, regnes klagefristen fra bekendtgørelsen, jf. § 79.

Gebyr

Det er en betingelse for Miljø- og Fødevareklagenævnets behandling af en klage, at den, der klager, indbetaler et gebyr. Gebyret er på 900 kr. for private og 1.800 kr. for virksomheder og organisationer (2016 niveau, gebyret indeksreguleres hvert år). Gebyret betales enten direkte med betalingskort eller der sendes en opkrævning. Miljø- og fødevareklagenævnet vil ikke påbegynde behandlingen af klagen, før gebyret er modtaget. Vejledning om gebyrordningen kan findes på Miljø- og Fødevareklagenævnets hjemmeside (www.nmkn.dk). Gebyret tilbagebetales, hvis den, der klager, får helt eller delvis medhold i klagen.

Domstolsprøvelse

Hvis afgørelsen ønskes indbragt for domstolene, skal dette ske inden 6 måneder efter, at afgørelsen er offentliggjort, jf. § 90.

Opsættende virkning

En klage over en afgørelse har ikke opsættende virkning på retten til at udnytte tilladelsen eller miljøgodkendelsen, medmindre Miljø- og Fødevareklagenævnet bestemmer andet.

Tilladelsen/godkendelsen må ikke udnyttes, hvis den indeholder placering af driftsbygninger væk fra de øvrige driftsbygninger, jf. § 81. Dette vil være angivet i afgørelsen.

Udnyttelse af en tilladelse eller miljøgodkendelse kan kun ske under opfyldelse af vilkårene, som er fastsat i tilladelsen eller miljøgodkendelse.

