



Herning
Kommune



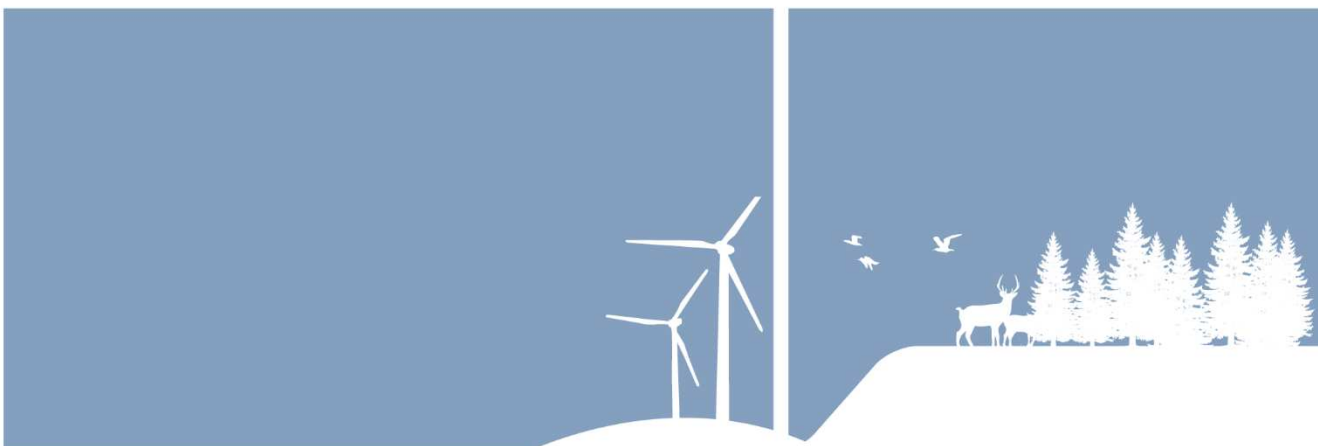
Miljø og Klima • Rådhuset • Torvet • 7400 Herning • Tlf. 96 28 28 28 • landbrug@herning.dk • www.herning.dk

HERNING KOMMUNE

§16b miljøtilladelse

Sikjærvej 18
7400 Herning

Afgørelsesdato: 21. februar 2022
Sagsnummer: 09.17.00-P19-6-21





Registreringsblad

Dato for afgørelse:	21. februar 2022
Skema-id	223289
Version	6
Ansøgningsdato	21-01-2021
CVR-nr.	17125141
P-nr.	1001227645
CHR nr.	58680
Typen af IE - husdyrbrug:	Ikke IE-brug
Beliggenhedsadresse	Sikjærvej 18 7400 Herning
Ejendomsnummer	6570109142
Matrikelnummer	1p
Ejerlav	Sivebæk, Herning Jorder
Miljøkonsulent	SAGRO I/S Miljøkonsulent Nina Laudal Jensen
Tilsynsmyndighed	Herning Kommune
Miljøsagsbehandler	Alice Nielsen
Kvalitetssikring	Peter Refsgaard

Copyright

Indeholder GeoDanmark-data fra Styrelsen for Dataforsyning og Effektivisering og Danske kommuner.

DDOland (ortofoto), er gengivet af Herning Kommune med tilladelse fra Cowi. DDO ©, Copyright COWI.



Indholdsfortegnelse

REGISTRERINGSBLAD	2
INDLEDNING	4
MEDDELELSE OM MILJØTILLADELSE	4
VILKÅR FOR HUSDYRBRUGET	6
<i>Vilkår for drift og indretning</i>	6
<i>Vilkår for stalde og produktioner</i>	7
<i>Vilkår for ammoniakreducerende miljøteknologi</i>	9
<i>Vilkår for vaskeplads og afledning af vaskevand</i>	9
<i>Vilkår for opbevaring af markstakke med komposteret husdyrgødning</i>	10
<i>Vilkår for gyllehåndtering</i>	10
<i>Vilkår for tankning af brændstof</i>	10
<i>Vilkår for fluebekæmpelse</i>	10
<i>Vilkår for renholdelse</i>	10
<i>Vilkår for støj</i>	11
<i>Vilkår for udarbejdelse af handleplaner ved uforudsete gener</i>	11
VURDERING I FORHOLD TIL BAT, NABOPÅVIRKNING OG NATUROMRÅDER	13
<i>Indretning og drift af anlæg, samt afløbsforhold og gødningsopbevaring</i>	13
<i>Gyllebeholder i det åbne land</i>	15
<i>Vurdering af samdrift med andre husdyrbrug</i>	15
<i>Landskabelig vurdering samt overholdelse af afstandskrav og dispensation</i>	15
<i>Husdyrbrugets ammoniakemission</i>	17
<i>Husdyrbrugets lugtemission</i>	22
<i>Husdyrbrugets nabopåvirkning og tiltag der begrænser gener</i>	24
<i>Reststoffer, affaldsproduktion og brug af naturressourcer</i>	27
<i>Vejledende grænseværdi for ammoniak ved anvendelse af BAT</i>	29
<i>Eventuelle grænseoverskridende virkninger</i>	29
LOVGRUNDLAG	30
KLAGEVEJLEDNING OG OFFENTLIGGØRELSE	30
SØGSMÅL	30
INTERESSENTLISTE FOR HØRINGSPERIODE OG OFFENTLIGGØRELSE	31
OVERSIGT OVER BILAG	32



Indledning

Ejer af husdyrbruget på Sikjærvej 18, 7400 Herning har søgt Herning Kommune om en § 16b miljøtilladelse, jævnfør lov om husdyrbrug og anvendelse af gødning m.v.¹(husdyrbrugloven), til husdyrbruget på Sikjærvej 18, 7400 Herning.

Der søges om en ny § 16b tilladelse, herved overgår husdyrbruget til stipladsmodellen, hvilket giver en større fleksibilitet i forhold til dyreholdets sammensætning og antal.

Der søges om tilladelse til opførelse af:

- Udendørs foderbord, syd for eksisterende stald. Arealet vil udgøre ca. 360 m² og etableres med fast drænet gulv med skraber og ajlefløb. Det udendørs areal ønskes etableres for at imødekomme et øget behov for mere plads til dyrene.
- 2 dybstrøelsesstalder på 9 * 40 m. Disse stalder etableres øst for plansiloanlægget
- Plansiloanlæg 9 * 40 m. Placeres øst for eksisterende plansiloanlæg

Den eksisterende kostald er indrettet med et staldafsnit med sengestald med spalter (bagskyld el. ringkanal), et staldafsnit med dybstrøelse og et staldafsnit med fast drænet gulv (m skraber og ajlefløb). I den eksisterende stald sker der ingen godkendelsespligtige ændringer. Der etableres ikke nye gyllebeholdere i forbindelse med udvidelsen.

I staldafsnittet med sengebåse og foderbord er alle dyr indtastet som "Alle kvæg". I dybstrøelsesafsnittet som "Alle kvæg, Heste, Får og Geder". Derved opnår ansøger størst mulig fleksibilitet mht. dyreholdet på husdyrbruget.

Husdyrbrugets historik

30. september 2010: § 11 miljøgodkendelse: Der gives tilladelse til en årsproduktion på maksimalt 160 malkekøer (ydelse 11.000 kg), 129 kvier (5 mdr.- kælving), 31 småkalve (0-5 mdr.), 80 tyrekalve (40-60 kg), Der gives desuden tilladelse til en udvidelse af stalden mod nord og etablering af nye ensilagesiloer med ud-sprinklingsanlæg. Gyllebeholderen overdækkes.

23. februar 2016: § 12 miljøgodkendelse: Udvidelse af kvægholdet til 170 årskøer, tung race (11.500 kg mælk/ årsko), 129 kvier, tung race (6 – 27 mdr.), 31 småkalve, tung race (0 – 6 mdr.), 85 tyrekalve, tung race (40 – 60 kg). Ingen ændringer i stald eller gødningsopbevaring.

Der er med denne ansøgning dispenseret fra afstandskrav fra stald til vandboring, da der er tale om eksisterende stalde og produktionsarealet i stalden ikke øges.

§16b miljøtilladelsen er udarbejdet af Herning Kommune og ophæver den gældende produktionstilladelse, fastsat i § 12 miljøgodkendelsen.

Meddelelse om miljøtilladelse

På grundlag af de i sagen foreliggende oplysninger, meddeler Herning Kommune miljøtilladelse til husdyrbruget på Sikjærvej 18, 7400 Herning med de stillede vilkår. Det ansøgte er behandlet efter § 16b i husdyrbrugloven.

Det er Herning Kommunes vurdering, at miljøtilladelsen, med de stillede vilkår for lokalisering, indretning og drift af husdyrbruget, ikke vil medføre en væsentlig påvirkning af miljøet.

Miljøtilladelsen gælder kun for det ansøgte. Der må ikke ske udvidelse eller ændring i produktionsarealet, herunder staldafsnit og gødningsopbevaringsanlæg samt ændres på dyreholdets sammensætning, før ændringen er anmeldt og godkendt af Herning Kommune. Det er også gældende for plansiloanlæg, faste pladser (kalvehytter, udearealer svin mm) samt fortanke og opsamlingsbeholdere m.v.

Husdyrbruget skal til enhver tid leve op til gældende regler i love og bekendtgørelser, også selvom disse regler måtte være skærpede i forhold til denne miljøtilladelse.

¹ Lovbekendtgørelse om husdyrbrug og anvendelse af gødning m.v., 2019-05-01, nr. 520, med efterfølgende ændringer



Der gøres opmærksom på, at en afgørelse efter §16b, efter reglerne i husdyrbrugloven, ikke fritager fra krav om tilladelse, godkendelse, dispensation m.v. efter anden lovgivning. Herunder kan det nævnes, at en eventuel byggetilladelse, ændring af bygningsanvendelse, nedrivningstilladelse, afledning af tagvand m.v. skal søges separat hos Herning Kommune.

- *Herning Kommune gør opmærksom på, at der skal søges byggetilladelse til det udendørs foderbord samt dybstrøelsesstaldene. Herning Kommune gør opmærksom på, at der kan være brandtekniske krav der skal redegøres for, i forbindelse med etablering og byggeri af foderbord og dybstrøelsesstalde.*

Reglerne om udnyttelse indebærer, at miljøgodkendelsen, tillæg, m.v., bortfalder, helt eller delvist, hvis de ikke er udnyttet indenfor 6 år, fra de er meddelt. Det betyder, at der skal opføres eller gennemføres det, tilladelsen giver mulighed for, inden for 6 år.

Reglerne om kontinuitetsbrud indebærer overordnet, at tilladelser efter husdyrbruglovens §16b bortfalder, hvis mindre end 25 % af de godkendte produktionsarealer er udnyttet driftsmæssigt i 3 på hinanden følgende år. Ved driftsmæssig udnyttelse forstås, at der mindst produceres 50% af det mulige, inden for rammerne af dyrevelfærdskravene.

Med miljøtilladelse følger en række vilkår, som skal overholdes. Det er ejeren af husdyrbruget, som har ansvaret for, at det sker.



Vilkår for husdyrbruget

Her er de betingelser, som husdyrbruget skal drives under.

Herning Kommune gør opmærksom på, at der kan være lovkrav fra andre love, som også skal overholdes, selvom disse ikke er beskrevet her.

Vilkår for drift og indretning
1. Vilkårene i §16b miljøtilladelsen skal være overholdt, når godkendelsen meddeles. § 16b miljøtilladelsen betragtes som udnyttet, når afgørelsen er meddelt.
2. Husdyrproduktionen skal drives i overensstemmelse med de oplysninger, der ligger til grund for ansøgningen samt med de ændringer, der eventuelt måtte fremgå af miljøtilladelsen vilkår.
3. Ved ophør med husdyrproduktion, skal der udføres begrænsende foranstaltninger mod forurening: <ul style="list-style-type: none">– Alle anlæg skal tømmes og rengøres for husdyrgødning, der bortskaffes efter gældende regler.– Restkemikalier, olieaffald, medicinaffald m.v. skal bortskaffes i henhold til affaldsregulativerne
4. Herning Kommune skal straks orienteres om følgende forhold: <ul style="list-style-type: none">– Ejerskifte af virksomhed– Indstilling af driften for en længere periode
5. Gyllebeholdere i det åbne land skal fjernes, når den ikke længere anvendes til opbevaring af gylle eller affald til jordbrugsformål.
6. Beplantning rundt om eksisterende gyllebeholder skal bevares og vedligeholdes – herunder evt. genplantning.
7. "Ny Dybstrøelsesstald 2" skal etableres samtidig med eller bagefter "Ny dybstrøelsesstald 1"
8. Herning Kommune dispenserer fra afstandskrav fra stald til vandboring DGU 85.1465, da der er tale om eksisterende stalde og produktionsarealet i stalden ikke øges.

Som følge af vilkår 1, bortfalder den del af miljøtilladelsen, der ikke er udnyttet inden 6 år fra denne afgørelses meddelelse. Med "udnyttet" menes, at det ansøgte bygge- og anlægsarbejde er etableret og taget i brug, eller dyreholdet er ændret i forhold til tidligere tilladt produktion.

Herning Kommune vurderer, at gyllebeholdere i det åbne land skal fjernes når:

- Gyllebeholderen er afmeldt
- Gyllebeholderen ikke er gennemgået 5/10 årig beholderkontrol

Vilkår for stalde og produktioner

9. Husdyrbrugets stalde og produktioner skal være i overensstemmelse med oversigten nedenfor:

Stalde og produktioner						
Staldnavn	Staldstørrelse (m ²)	Ventilation	Kildehøjde	Produktion	Antal måneder udegående	Produktionsareal (m ²)
Ansøgt drift						
Eksisterende stald	2954	Naturlig ventilation	3 m	(#465425) Flexgruppe: Alle kvæg; Dybstrøelse	0	40
				(#363258) Flexgruppe: Alle kvæg; Sengestald med spalter (bagskyl eller ringkanal)	0	1379
				(#363222) Flexgruppe: Alle kvæg, Heste, Får og Geder; Dybstrøelse	0	198
				(#358819) Flexgruppe: Alle kvæg; Fast drænet gulv med skraber og ajleafløb	0	491
Udendørs foderbord	360	Naturlig ventilation	3 m	(#363321) Flexgruppe: Alle kvæg; Fast drænet gulv med skraber og ajleafløb	0	320
Ny dybstrøelses stald 1	360	Naturlig ventilation	3 m	(#471374) Flexgruppe: Alle kvæg, Heste, Får og Geder; Dybstrøelse	0	360
Ny dybstrøelses stald 2	360	Naturlig ventilation	3 m	(#479216) Flexgruppe: Alle kvæg, Heste, Får og Geder; Dybstrøelse	0	360
Sum						3148





- Bygning 1. Eksisterende stald indrettet med 1.379 m² sengestald med spalter, 491 m² fast drænet gulv og 238 m² dybstrøelse.
- Bygning 2. Nyt undendørs foderbord på 360 m² hvoraf 320 m² er produktionsareal indrettet med fast drænet gulv med skraber og ajlefløb.
- Bygning 3. Halmlade
- Bygning 4. Plansiloer
- Bygning 5. Plansiloer
- Bygning 6. Foderlade
- Bygning 7. Maskinhus
- Bygning 8. Maskinhus
- Bygning 9. Andet
- Bygning 10. Stuehus
- Bygning 11. Gyllebeholder med overdækning
- Bygning 12. Mødding
- Bygning 13. Ny plansilo 9*40 m
- Bygning 14. Ny dybstrøelsesstald 9*40 m
- Bygning 15. Ny dybstrøelsesstald 9*40 m



Vilkår for ammoniakreducerende miljøteknologi

10. Staldafsnit med dybstrøelse

I staldafsnit med dybstrøelse samt kalvebokse skal der strøs halm eller andet tørstof, i mængder, der sikrer, at dybstrøelsesmatten altid er tør i overfladen.

11. Inden de nye dybstrøelsesstalde tages i brug, skal der etableres afløb

12. I eksisterende stalde med dybstrøelse, skal der være et afløb eller pumpeump. Hvis der ikke er et afløb i stalden, så skal dette etableret **inden 01.08.2022**.

13. Staldafsnit med fast drænet gulv

I staldafsnit med fast drænede gulv gælder følgende:

- Gulve, støbt på stedet, skal være dimensioneret med et fald på minimum 1,5 % mod gulvmitte.
- Præfabrikerede gulve skal have et fald på minimum 1,0 % mod gulvmitte.
- Gulvet skal være udført med ajlefløb.
- Lysningsarealet til ajlefløb / gylleopsamling må maksimalt udgøre 5 % af det samlede gangareal i staldafsnittet.

14. Krav til hyppighed af skrabning af fast drænet gulv

- I staldafsnit med fast drænet gulv, skal der, i gangarealet, etableres stationært skrabeanlæg
- Der skal foretages skrabninger af gangarealet hver anden time, døgnet rundt.
- I de perioder, hvor dyrene er på græs, skal der ikke foretages skrabninger.
- Skraberen skal være forsynet med timer.
- Skraberen skal vedligeholdes i overensstemmelse med producentens vejledning. Vejledningen skal opbevares på husdyrbruget.
- Enhver type af driftstop af skrabeanlægget, over 24 timer, skal noteres i driftsjournalen, sammen med årsagen hertil.

15. Fast overdækning af gyllebeholder

- Gyllebeholderen på 3000 m³ skal være forsynet med fast overdækning, i form af teltoverdækning med indvendigt skørt.
- Åbning af teltdugen må kun ske i forbindelse med omrøring, tømning og udbringning af gylle.
- Skader på teltoverdækningen skal repareres inden for en uge efter skadens opståen.
- Hvis en skade ikke kan repareres inden for en uge, skal der indgås aftale om reparation inden to hverdage efter skadens opståen. Herning Kommune skal straks underrettes herom.

16. Egenkontrol fast overdækning

- Der skal føres en logbog for gyllebeholdere med fast overdækning, hvori eventuelle skader på teltoverdækningen noteres, med angivelse af dato for skaden samt dato for reparation.
- Logbogen skal opbevares på husdyrbruget i perioden mellem to samlede miljøtilsyn, og forevises på tilsynsmyndighedens forlangende.
- Rapporter skal opbevares på husdyrbruget i mindst fem år og forevises på tilsynsmyndighedens forlangende.

Vilkår for vaskeplads og afledning af vaskevand

17. Hvis der vaskes mere end 5 maskiner/redskaber pr. måned, skal dette foregå på en støbt plads med fast bund, hvor bortledning af spildevandet sker til en opsamlings- eller gyllebeholder.



Vilkår for opbevaring af markstakke med komposteret husdyrgødning

18. Markstakke med komposteret husdyrgødning må ikke placeres inden for 100 meter fra beboelse (omboende).

Jævnfør husdyrgødningsbekendtgørelsen må markstakke/kompost højst oplagres samme sted i marken i 12 måneder, og markstakkene må ikke placeres samme sted igen før efter 5 år.

Vilkår for gyllehåndtering

19. Håndtering af gylle skal foregå under opsyn.

20. Påfyldning af gyllevogne o.l. skal enten foregå på en plads med afløb til opsamlingsbeholder for flydende husdyrgødning eller med gyllevogne, som har påmonteret pumpe og returløb, så spild af husdyrgødning undgås.

Det skal sikres, at der ved utilsigtet start ikke pumpes gylle udenfor tanken. Overpumpningen af gylle skal foregå under opsyn.

Vilkår for tankning af brændstof

21. Tankning af brændstof skal til enhver tid ske på en plads med fast og tæt bund. Tankningen skal ske under opsyn.

Herning Kommune har stillet vilkår om, at tankningsområdet for brændstof skal være udformet sådan, at der ikke kan ske afløb til og forurening af jord, kloak, overfladevand eller grundvand. Vilkåret er stillet, da der er stor risiko for spild på jorden, der hvor traktorer og andre motoriserede landbrugsmaskiner påfyldes med brændstof.

Vilkår for fluebekæmpelse

22. På husdyrbruget skal der foretages effektiv fluebekæmpelse i overensstemmelse med de fastsatte retningslinjer fra Aarhus Universitet, Institut for Agroøkologi.

Herning Kommune gør opmærksom på, at opbevaring af foder skal ske på en sådan måde, at det sikrer mod skadedyr (rotter mv.).

Vilkår for renholdelse

23. Det skal sikres, at stalde, udenomsarealer og fodringsanlæg holdes rene.



Vilkår for støj

24. Husdyrbrugets samlede bidrag til støjbelastningen i omgivelserne må ikke overstige følgende værdier, målt ved nabobeboelser eller deres opholdsarealer, angivet som det ækvivalente, konstante, korrigerede støjniveau målt i dB(A). Tallene i parentes angiver midlingstiden² inden for den pågældende periode:

Dag	Kl. 07-18	55 dB(A)	(8 timer)
Aften	Kl. 18-22	45 dB(A)	(1 time)
Nat	Kl. 22-07	40 dB(A)	(1/2 time)
Lørdag	Kl. 07-14	55 dB(A)	(7 timer)
Lørdag	Kl. 14-22	45 dB(A)	(4 timer)
Søn- og helligdag	Kl. 07-22	45 dB(A)	(8 timer)

Vilkår for udarbejdelse af handleplaner ved uforudsete gener

25. Hvis Herning Kommune vurderer, at eventuelle klager om støj-, lugt-, støv-, rystelser- og/eller lysgener er velbegrundede, skal husdyrbruget udarbejde en handlingsplan og eftervise at de stillede krav er overholdt. Handlingsplanen skal godkendes af Herning Kommune.

26. Udgiften til støjmålingerne afholdes af ansøger og udføres i overensstemmelse med Miljøstyrelsens vejledninger.

Affald

Husdyrbruget er omfattet af reglerne i affaldsbekendtgørelsen³ og bekendtgørelse om affaldsregulativer, -gebyrer og –aktører m.v.⁴.

Farligt affald skal bortskaffes til godkendte modtageanlæg og transporten af farligt affald skal ske af godkendte transportører. Godkendte transportører og modtageanlæg kan findes på Herning Kommunes hjemmeside.

I henhold til bekendtgørelse om affaldsregulativer, -gebyrer og –aktører m.v.⁵, kan op til 200 kg farligt affald pr. år afleveres på genbrugspladsen, men større mængder skal afhentes via en godkendt transportør.

Kvitteringer på korrekt bortskaffelse for affaldstyper under kategorien "farligt affald" skal gemmes i mindst 5 år og skal kunne forevises på miljøtilsyn, når kommunen beder om det.

Virksomheder kan aflevere samme fraktioner som borgere, dvs. at virksomheder nu kan aflevere op til 10 asbestplader om året, men virksomheder kan fortsat ikke aflevere landbrugsplast og medicin fra landbrug og andre fraktioner, som almindelige borgere ikke har.

På genbrugspladserne i Herning Kommune udleveres der kvittering ved aflevering af farligt affald, som for eksempel spildolie (i max 10 l emballage), oliefiltre, akkumulatorer, spraydåser, malingsrester, tomme olie-dunke og kemikalierester (pesticidaffald). Der må dog maksimalt bortskaffes 200 kg farligt affald pr. år på genbrugspladserne.

² Midlingstiden er en gennemsnitlig måling over tid kombineret med middelværdien over tid.

³ Bekendtgørelse om affald, nr. 224, 2019-03-08 med efterfølgende ændringer

⁴ Bekendtgørelser om affaldsregulativer, -gebyrer og –aktører m.v., nr. 1753, 2018-12-27 med efterfølgende ændringer.

⁵ § 10 stk. 5: bekendtgørelser om affaldsregulativer, -gebyrer og –aktører m.v. nr. 1753 af 2018-12-27 med efterfølgende ændringer



Følgende må **ikke** afleveres på genbrugspladsen:

Affaldstype	Afleveringssted
Klinisk risikoaffald, herunder <ul style="list-style-type: none">– Skærende og stikkende genstande (kanyler, knive, sakse, pincetter, pille- og medicinglas etc.)– Smitteførende affald og– Vævsaffald	Leveres til godkendt modtager af farligt affald
Landbrugsplast	Leveres til godkendt modtager, f.eks. AFLD FASTERHOLT, FASTERHOLTGÅRDVEJ 1, 7400 HERNING
Udtjente maskiner og udstyr	Skrothandler

Afhentning af farligt affald, der ikke modtages på genbrugspladsen, skal ske af godkendte transportører.



Vurdering i forhold til BAT, nabopåvirkning og naturområder

I forbindelse med ansøgningen er der indsendt oplysninger om husdyrbruget og det ansøgte via husdyrgodkendelse.dk, skema 223289. Heri er der beskrivelse af det ansøgte husdyrbrugs ændring og dets påvirkning af naboer/omboende og naturområder.

Endvidere er der indsendt beskrivelser af, hvad ejer af husdyrbruget vil gøre, for at bruge og overholde den bedste tilgængelige teknik (BAT). På baggrund heraf vil Herning Kommune vurdere, om det ansøgte lever op til BAT, og ikke påvirker naboer/omboende eller omgivende natur væsentligt.

Der søges om en ny § 16b tilladelse, herved overgår husdyrbruget til stipladsmodellen, hvilket giver en større fleksibilitet i forhold til dyreholdets sammensætning og antal.

Der søges om tilladelse til opførelse af:

- Udendørs foderbord, syd for eksisterende stald. Arealet vil udgøre ca. 360 m² og etableres med fast drænet gulv med skraber og ajle afløb. Det udendørs areal ønskes etableres for at imødekomme et øget behov for mere plads til dyrene.
- 2 dybstrøelsesstalde på 9 * 40 m. Disse stalde etableres øst for plansiloanlægget
- Plansiloanlæg 9 * 40 m. Placeres øst for eksisterende plansiloanlæg

Den eksisterende kostald er indrettet med et staldafsnit med sengestald med spalter, staldafsnit med dybstrøelse og et staldafsnit med fast drænet gulv (m skraber og ajle afløb). I den eksisterende stald sker der ingen godkendelsespligtige ændringer. Der etableres ikke nye gyllebeholdere i forbindelse med udvidelsen.

I staldafsnit med sengebåse og foderbord er alle dyr indtastet som "Alle kvæg". I dybstrøelsesafsnittet som "Alle kvæg, Heste, Får og Geder". Derved opnår ansøger størst mulig fleksibilitet mht. dyreholdet på husdyrbruget.

Indretning og drift af anlæg, samt afløbsforhold og gødningsopbevaring

Stald	Dyretype	Gulvtype	Staldstørrelse i alt m ²	Ansøgt produktionsareal m ²	Miljøteknologi
Eksisterende stald			2954	2108	
	Alle kvæg	Sengestald med spalter (bagskyld el. ringkanal)		1379	Ingen
	Alle kvæg, Heste, Får og Geder	Dybstrøelse		238	Ingen
	Alle kvæg	Fast drænet gulv med skraber og ajle afløb		491	Ingen
Udendørs foderbord			360	320	
	Alle kvæg	Fast drænet gulv med skraber og ajle afløb		320	Ingen
Ny dybstrøelsesstald 1			360	360	
	Alle kvæg, Heste, Får og Geder	Dybstrøelse		360	Ingen
Ny dybstrøelsesstald 2			360	360	
	Alle kvæg, Heste, Får og Geder	Dybstrøelse		360	Ingen

Herning Kommune vurderer, at det indsendte er i overensstemmelse med eksisterende byggetilladelser og tidligere miljøgodkendte stalde. Det nye byggeri skal først have byggetilladelse, når byggeriet skal påbegyndes.

Afløbsforhold for spildevand, gylle og udsprinkling af ensilagesaft samt gødningsopbevaring

Tagvand

Størstedelen af tagvandet ledes til bæk via dræn. En mindre del ledes ud over jord og nedsives lokalt. Regnvand fra det nye foderbord ledes via gyllekanalerne til gyllebeholder.



Vaskevand

Vaskevand fra staldene bliver tilledt gylle kanalerne, og derfra videre til gyllebeholdere. Fra staldanlægget er der ikke afledning af sanitært spildevand.

Gyllebeholder og fortank

På husdyrbruget er der en overdækket gyllebeholder på 3000 m³. Tanken er etableret i 2003 og omfattet af 10 års beholderkontrol, tanken anvendes til biogasgylle. Gyllen fra staldene pumpes til fortank, hvorfra det afhentes til biogas.

Møddingsplads

På husdyrbruget er der en møddingsplads på 183 m², som også benyttes som vaskeplads. Fra møddingspladsen er der afløb til gyllebeholderen.

Afløb dybstrøelsesstalde

Herning Kommune har stillet vilkår til, at inden de nye dybstrøelsesstalde tages i brug, skal der etableres afløb eller pumpeump. Herning Kommune har stillet vilkår til, at hvis der ikke er afløb/pumpeump i eksisterende dybstrøelsesstalde/afsnit, så skal dette etableres senest 01.08.2022.



Udsprinklingsanlæg

Husdyrbruget udsprinkler ensilagesaft / restvand fra ensilageopbevaringsanlægget. Ejer oplyser, at der udsprinkles med vandingskanon på ca. 4,1 ha. Pumpebrønden er 60 m³. Det anbefales, at udsprinklingsarealet er minimum dobbelt så stort som det areal, der udsprinkles fra. Ved udsprinkling skal der desuden tages hensyn til jordtype, drænforhold, lavbund, afstand til vandløb og grøfte mv. Når den nye plansilo etableres, bliver det samlede areal på ca. 2500 m².

Herning Kommune vurderer, at afledning af vaskevand og spildevand fra staldanlægget med kørearealer og plansiloanlæg med udsprinkling, samt afledning af sanitært spildevand sker efter gældende regler.

Gyllebeholder i det åbne land.

Husdyrbruget har en gyllebeholder i det åbne land, omkring 185 m øst for kostalden? Der er stillet vilkår om, at beplantning rundt om gyllebeholder skal bevares og vedligeholdes. Der er tilkørsel til gyllebeholderen via grusvej, der primært bruges af husdyrbruget og nabo på Sebbesandvej 39.

Vurdering af samdrift med andre husdyrbrug.

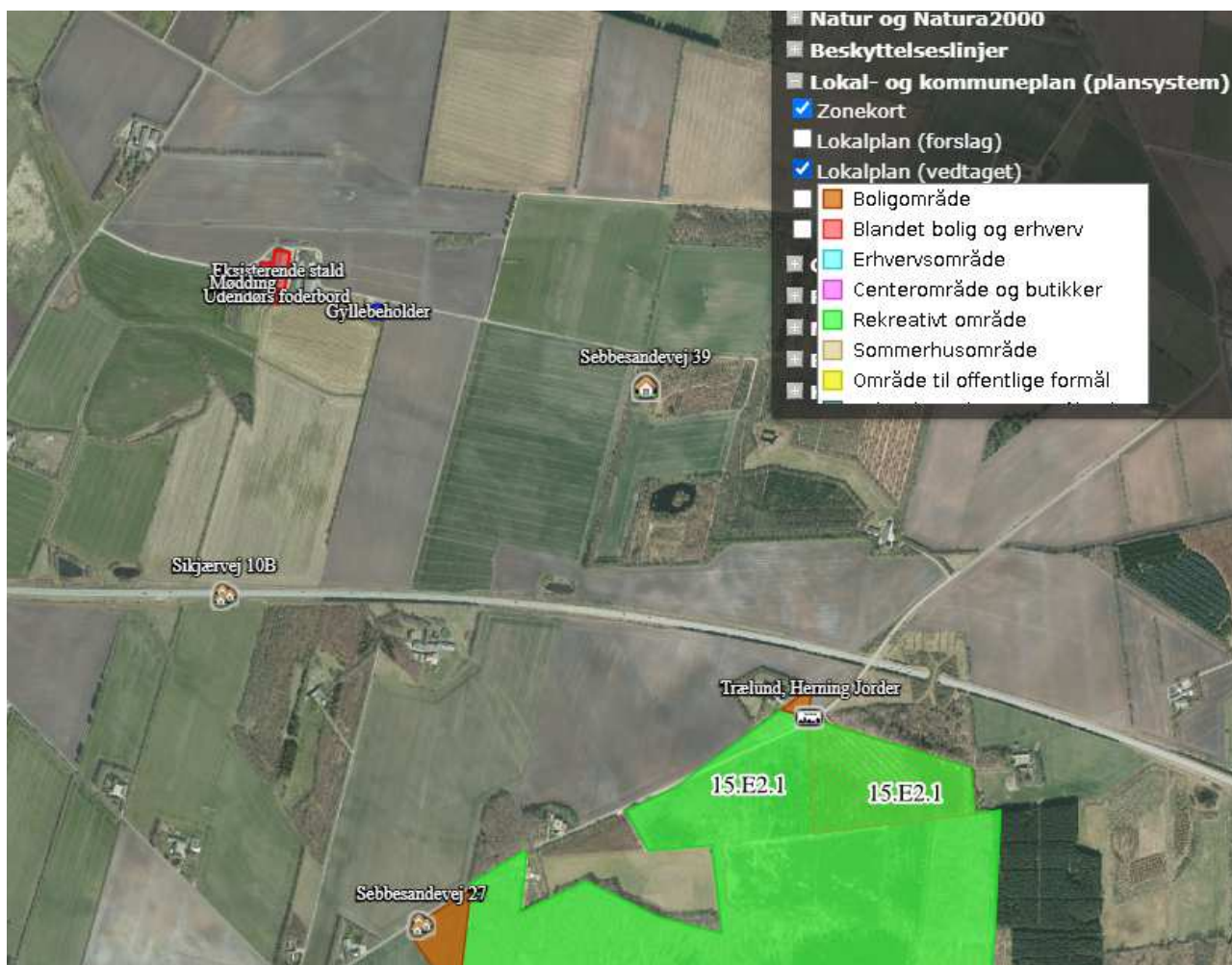
Ansøger har oplyst, at husdyrbruget ikke er teknisk, forurenings- og driftsmæssigt forbundet med andre husdyrbrug.

Landskabelig vurdering samt overholdelse af afstandskrav og dispensation

Husdyrbruget er, ifølge Herning Kommuneplan 2017 – 2028, beliggende i primært landbrugsområde. Husdyrbruget er beliggende på kote 45 og landskabet omkring husdyrbruget er overvejende jævnt. Det er præget af opdyrkede arealer, tilplantede læhegn og spredte gårde, og opleves som helhed ensartet i sit udtryk. Området er i Herning Kommuneplan udpeget som særlig værdifuldt landbrugsområde og område udpeget til store husdyrbrug.

Herning Kommune vurderer, at placeringen af husdyranlægget ikke er beliggende indenfor eller i nærheden af:

- Fredede fortidsminder
- Sø og å beskyttelseslinjer
- Skovbyggelinjer (300 meter)
- Kirkebyggelinjer / kirkezoner indenfor 300 meter fra anlægsdelen
- Beskyttede diger
- Fredede områder / Fredninger
- Kulturmiljø / særlig værdifulde kulturmiljøer
- Større uforstyrrede landskaber
- Landskabsområder
- Landskabelige interesseområder
- Geologiske interesseområder
- Fortidsminder eller
- Skovrejsning



§6 i husdyrbrugloven

Område	Afstandskrav	Afstand målt fra nybyggeri/bygning hvor ændringen/udvidelsen sker
Eksisterende eller kommuneplanlagt byzone eller sommerhusområde	50 meter	~1,4 km
Område i landzone der i lokalplan er udlagt til boligformål, blandet bolig- og erhvervsformål eller offentlige formål med henblik på beboelse, institutioner, rekreative formål og lignende.	50 meter	~1,4 km
Nabobeboelse	50 meter	~800 m

§7 i husdyrbrugloven

Område	Afstandskrav	Afstand målt fra nybyggeri/bygning hvor ændringen/udvidelsen sker
Kategori 1 og 2 natur	10 meter	~4,5 km



§8 i husdyrbrugloven

Anlægstype	Afstandskrav	Afstand målt fra nybyggeri/bygning hvor ændringen/udvidelsen sker
1) Enkelt vandindvindingsanlæg (markvanding og borerer der forsyner op til 9 husstande)	25 meter	DGU 85.1465 :50 m DGU 85.2564: 35 m
2) Fælles vandindvindingsanlæg (boringer der forsyner mere end 9 husstande)	50 meter	DGU 85.5350 Nordre Vandværk: >2000 m
3) Vandløb (herunder dræn) og søer	15 meter	~115 m
4) Offentlig vej, privat fællesvej	15 meter	~300 m
5) Levnedsmiddelvirksomhed	25 meter	> 25 m
6) Beboelse samme ejendom	15 meter	24 m
7) Naboskel	30 meter	50 m

Husdyrbrugets ammoniakemission

I ansøgningsskema 223 289 er følgende naturpunkter afsat til ammoniakdepositionsbergring:

Samlet resultat af ammoniakbergringer

Samlet emission: **3306,8** (kg NH₃-N/år)

Meremission (8 års-drift): **856,0** (kg NH₃-N/år)

Meremission (nudrift): **856,0** (kg NH₃-N/år)

Øversigt af naturpunkter

Navn:	Kategori:	Oprettet:	Kumulation:	Ruhed natur:	Merdeposition (kg N/ha/år):		Totaldeposition (kg N/ha/år):
					8-års drift	Nudrift:	
§ 3 eng øst	Kategori 3	Sagsbehandler	0	S	0,8	0,8	2,6
Kat 1 hede	Kategori 1	Sagsbehandler	0	Bn	0,0	0,0	0,0
Hede øst	Kategori 3	Sagsbehandler	0	S	0,0	0,0	0,0
Kat 3 mose b	Kategori 3	Ansøger	0	S	0,1	0,1	0,3
Kat 3 mose a	Kategori 3	Ansøger	0	Bn	0,0	0,0	0,2
Kat 2 overdrev b	Kategori 2	Ansøger	0	Bn	0,0	0,0	0,0
Kat 1 hede	Kategori 1	Ansøger	0	Mk	0,0	0,0	0,0
§3 eng mod øst	Kategori 3	Ansøger	0	S	0,9	0,9	2,8
§3 eng mod vest	Kategori 3	Ansøger	0	Bn	0,1	0,1	0,5



Kategori 1 natur:

Ovstrup Hede

Nærmeste Natura 2000 område N225 er Ovstrup Hede med Røjen Bæk, som også er udpeget til EF-habitat-område H249.

Ovstrup Hede ligger cirka 4,5 km nordvest for husdyrbruget. Ovstrup Hede ligger mellem Herning og Holstebro er et 490 hektar fredet område med indlandshede, nåletræsplantage, enge, overdrev og vandløb. Indlandshedens flora og fauna er sårbar. Ovstrup Hede er A-målsat i Herning Kommuneplan 2017-2028. For A-målsatte områder er målet, at de bevares med deres sjældne plante- og dyreliv intakt, og der gøres en særlig indsats for at videreudvikle naturværdierne.

Ovstrup Hede er udpeget på baggrund af naturtyper:

Nr.	naturtyper	Nr.	naturtyper
3260	Vandløb med vandplanter	6410	Tidvis våde enge på mager eller kalkrig bund, ofte med blåtop
4010	Våde dværgbusksamfund med klokkeling	7140	Hængesæk og andre kærersamfund dannet flydende i vand
4030	Tørre dværgbusksamfund (heder)	7230	Rigkær
6230	Artsrige overdrev eller græsheder på mere eller mindre sur bund		

Endvidere er nedenstående arter også en del af udpegningsgrundlaget:

Nr.	arter	Nr.	arter
1037	Grøn kølleguldsmed (Ophiogomphus cecilia)	1355	Odder (Lutra lutra)
1096	Bæklampret (Lampetra planeri)		

Grøn Kølleguldsmed er medtaget på Habitatsdirektivets bilag IV og er udpeget som en af de arter, som Herning Kommune er særlig forpligtet til at passe på. Ifølge Den Danske Rødliste blev guldsmeden tidligere negativ påvirket af eutrofiering, udretning af vandløb og hårdhændet vandløbsvedligeholdelse. Da tilstanden i vandløbene er i bedring, er det nu formentlig udelukkende hård vandløbsvedligeholdelse, som kan påvirke arten negativt. Baggrundsbelastningen for området ligger mellem 11 -12 kg N/ha/år.

Ammoniakdisposition til nærmeste kategori 1 natur er på 0,0 kg N/ha år i både merdeposition og totaldeposition.

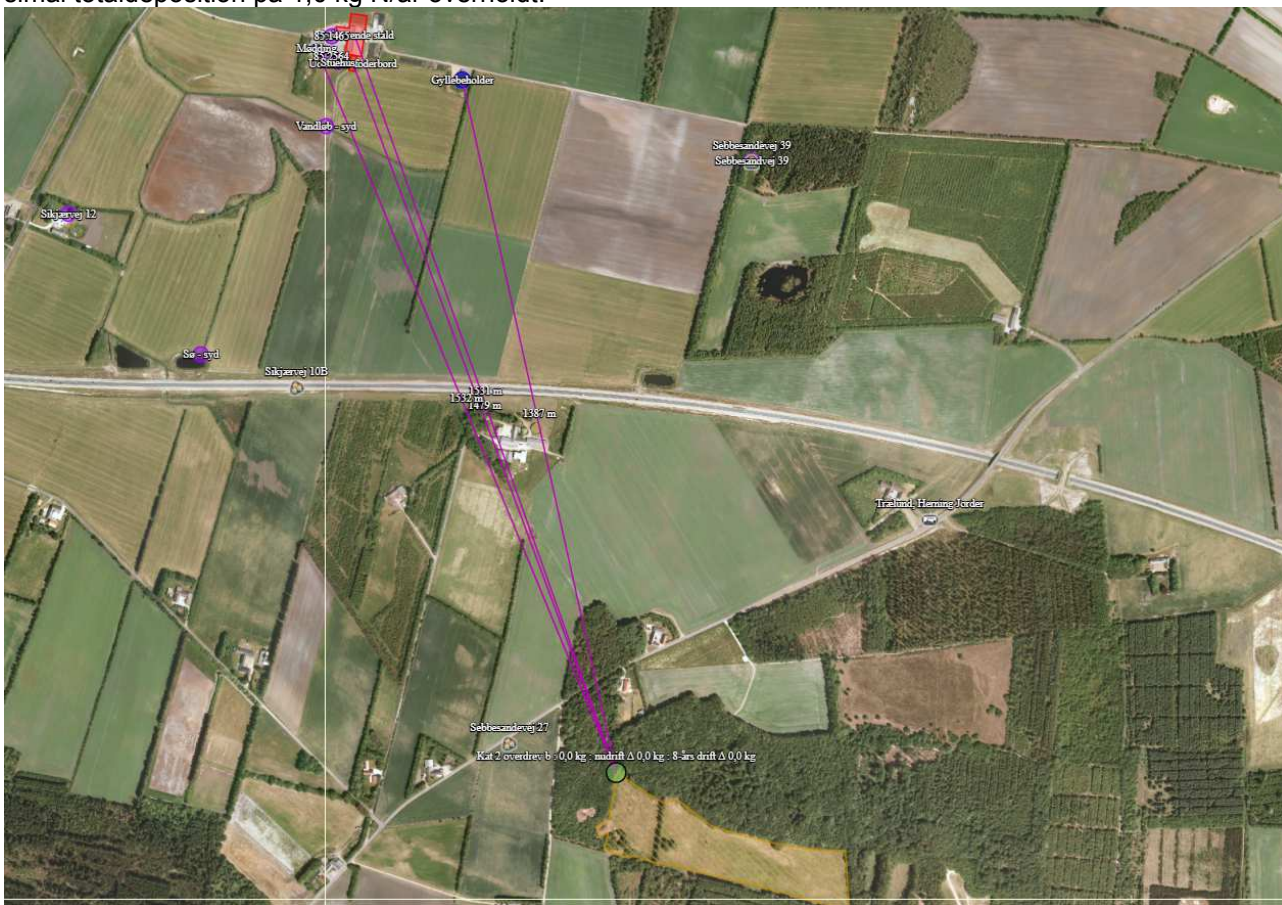
Herning Kommune vurderer, da beregningen af ammoniakdepositionen viser 0,0 kg N/ha år, i både merdeposition og totaldeposition, at kravet er overholdt. Der er følgelig ikke regnet på kumulation fra andre husdyrbrug.



Kategori 2 natur:

Nærmeste kategori 2 natur er et overdrev, ca. 1,5 km sydøst for husdyrbruget.

Den beregnede totaldeposition til nærmeste kategori 2 natur er 0,0 kg N pr. år. Derved er kravet om en maksimal totaldeposition på 1,0 kg N/år overholdt.



Kategori 3 natur

Samlet merdeposition på §3 områder, siden 2013

For at vurdere, om den samlede merdeposition, fra nudriften (for 8 år siden) til og med den ansøgte udvidelse i denne miljøtilladelse, har en negativ virkning på nærliggende naturområder, er der lavet beregninger til nærmeste §3 beskyttede naturområder.

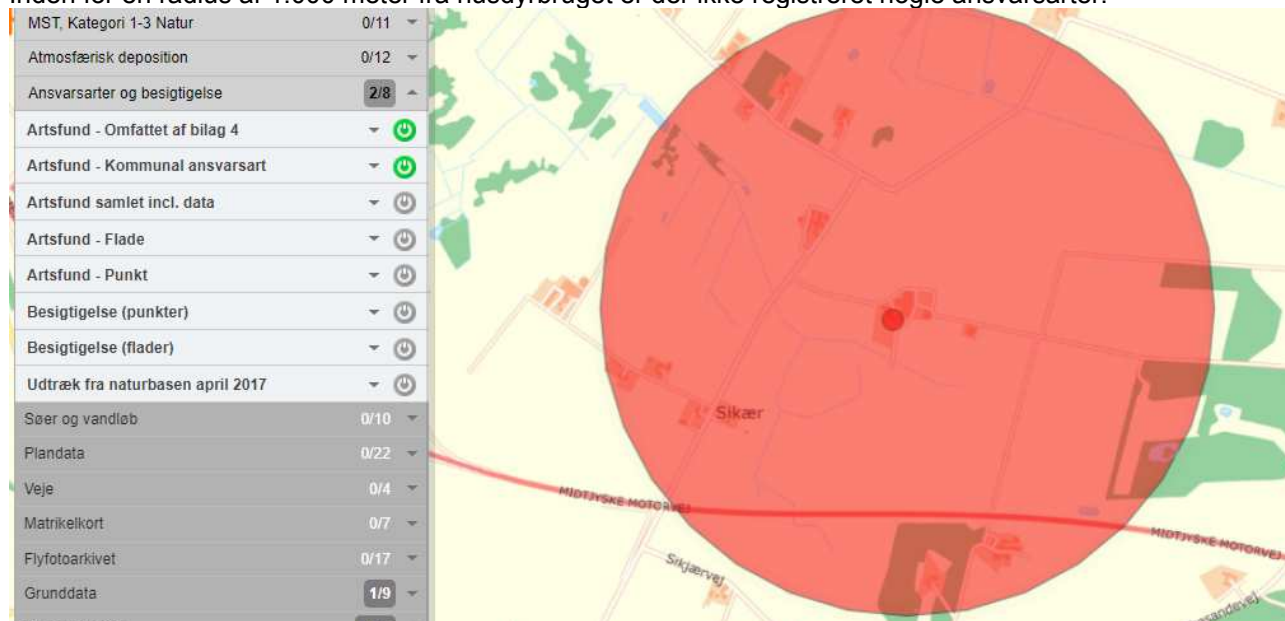
Indenfor 1000 m fra husdyrbruget, er to moser (kategori 3 natur) samt to enge/tilgroet lysåbnet skov (§ 3 beskyttet natur). Der er foretaget ammoniakberegninger til disse fire naturområder. Der er beregnet en merdeposition på mellem 0,0 – 0,9 kg N/år



Herning Kommune vurderer, da der, i løbet af de sidste 8 år, ikke er sker en merbelastning, som overskrider 1,0 kg /ha/år, kan ændringen finde sted, i overensstemmelse med husdyrgodkendelsesbekendtgørelsens krav om maksimal deposition af ammoniak til kategori 3-natur/beskyttet natur.

Der ligger ingen ammoniakfølsom skov indenfor 1.000 meter af husdyrbruget.

Inden for en radius af 1.000 meter fra husdyrbruget er der ikke registreret nogle ansvarsarter.





Husdyrbrugets lugtemission

I husdyrbrugloven beskrives lugtgenekriterierne som den maksimale, miljømæssigt acceptable lugtgenebelastning⁶ fra en given kilde ved den pågældende områdetype. Det betyder, at der beregnes på husdyrbrugets lugt i nærmeste byzone, nærmeste samlede bebyggelse og ved nærmeste nabo. Endvidere skal der tages højde for en eventuel kumulation fra andre husdyrbrug.









Kumulation af lugt

Oplysningerne om den kumulative effekt skal bruges i lugtberegningen. Er der andre husdyrbrug, som medfører lugtgener i det samme punkt i byzonen, skærpes kravene til geneafstanden i forbindelse med ansøgningen.

Der ligger ikke andre husdyrbrug nærmere end 300 meter fra et eksisterende eller ifølge kommuneplanens rammedel fremtidigt byzone- eller sommerhusområde eller i et område i landzone, der i lokalplan er udlagt til boligformål, blandet bolig og erhvervsformål eller til offentlige formål med henblik på beboelse, institutioner, rekreative formål og lignende, samt ved beboelsesbygninger på ejendommen uden landbrugspligt, som ikke ejes af driftsherren, hvor der inden for en afstand af 200 meter ligger flere end 6 beboelsesbygninger på hver sin ejendom uden ejendomspligt, som ikke ejes af driftsherren eller inden for en afstand af 100 meter af beboelsesbygninger på ejendomme uden landbrugspligt, der ikke ejes af driftsherren.

Geneafstanden skal derfor ikke forøges.

Samlet resultat af lugtberegning

Bebyggelse	Kumulation	Model	Ukorrigeret geneafstand (m)	Korrigeret geneafstand (m)	Vægtet gennemsnitsafstand (m)	Genekriterie overholdt	
 Sebbesandevej 39	0	FMK	98,8	98,8	798,9	Ja	
 Sebbesandevej 27	0	NY	238,2	214,4	1414,4	Ja	
 Sikjærvej 10B	0	NY	238,2	214,4	702,2	Ja	
 Trælund, Herning Jorder	0	NY	359,7	341,8	1458,2	Ja	

Forklaring til samlet resultat af lugtberegning

* Geneafstanden fra NY modellen er 0, selvom der er en faktisk lugt fra staldgruppen. Dette skyldes at lugten er for lav til at lugtspredningen kan beregnes.

Konsekvenszone: 396 m

. For det ansøgte projekt er konsekvenszonen beregnet til 396 meter⁷. Konsekvenszonen er det område, hvor lugten fra husdyrbruget kan konstateres, uden at det af den grund vurderes at være til gene for omkringboende.

⁶ Det er 5 OU_E pr. m³ og 1 LE pr. m³ i et eksisterende eller ifølge kommuneplanens rammedel fremtidigt byzone- eller sommerhusområde. Det er 7 OU_E pr. m³ og 3 LE pr. m³ i et område i landzone, der i lokalplan er udlagt til boligformål, blandet bolig og erhvervsformål eller til offentlige formål med henblik på beboelse, institutioner, rekreative formål og lignende, samt ved beboelsesbygninger på ejendommen uden landbrugspligt, som ikke ejes af driftsherren, hvor der inden for en afstand af 200 meter ligger flere end 6 beboelsesbygninger på hver sin ejendom uden ejendomspligt, som ikke ejes af driftsherren. Det er 15 OU_E pr. m³ og 10 LE pr. m³ ved beboelsesbygninger på ejendomme uden landbrugspligt, der ikke ejes af driftsherren.

⁷ Konsekvenszonen = 1,6 * (Q)(0,6), hvor Q = lugtemissionen [LE/s] = 3.053,14 LE/s



Herning Kommune vurderer, at husdyrbrugets lokaliseringsforhold opfylder lovens krav mht. gener fra lugt. Nærmeste nabo uden landbrugspligt, samlet bebyggelse og byzone ligger udenfor geneafstanden, så udvidelsen af husdyrbruget vil ikke medføre væsentligt øgede lugtgener for disse typer beboelse. Det må dog forventes, at beboelse indenfor konsekvenszonen vil opleve øget lugt, idet lugtgeneafstanden øges ved det ansøgte projekt, men lugtgenerne er beregnet til at ligge under de fastlagte beskyttelsesniveauer for lugt. Indenfor konsekvenszonen ligger Bjalderbækvej 7, 7400 Herning, som er registeret som en ejendom med landbrugspligt, beboelsen er derfor ikke omfattet af afskæringskriterierne for lugt.

Herning Kommune vurderer, at beskyttelsesniveauet i forhold til lugt er overholdt.



Husdyrbrugets nabopåvirkning og tiltag der begrænser gener

Støj

De anbefalede mindsteafstande mellem husdyrbruget og nærmeste beboelse er baseret på Miljøstyrelsens erfaringer om miljøforhold. Klassifikationen angiver, hvilken afstand, der skønnes at være nødvendig mellem den pågældende virksomhed og boliger, i et område for åben og lav boligbebyggelse.

Udgangspunktet er, at afstanden skal give en rimelig sikkerhed for, at boligerne ikke udsættes for miljøgener, og at virksomheden ikke efterfølgende mødes med skærpede miljøkrav.

Jævnfør virksomhedsbeskrivelsen fra håndbog om Miljø og Planlægning, Miljøstyrelsen og Skov- og Naturstyrelsen, Landsplanafdelingen, 2004, anvender Herning Kommune følgende inddeling af husdyrbrugstyper:

Klasse 1	0 m afstand	Klasse 3: Hundepensioner, kenneler og rideskoler (mindre husdyrhold)
Klasse 2	20 m afstand	Klasse 6: Pelsdyrfarme
Klasse 3	50 m afstand	Klasse 6: Husdyrbrug med erhvervmæssigt dyrehold, minus svinefarme
Klasse 4	100 m afstand	Klasse 7: Svinefarme med erhvervmæssigt dyrehold
Klasse 5	150 m afstand	
Klasse 6	300 m afstand	
Klasse 7	500 m afstand	

Det ansøgte husdyrbrug går ind under klasse 6, med en afstand på 300 meter. Nærmeste nabo ligger cirka 350 meter fra husdyrbruget (Sikjærvej 19 – landbrug).

Der kan fra ejendommen komme støj fra følgende kilder: Malkeanlæg, kompressor samt i forbindelse med den daglige brug af traktor og transportere til og fra ejendommen. Kompressoren til malkeanlægget er støjisoleret. Der forekommer ikke støj fra ventilationsanlæg, da der er naturlig ventilation i alle staldafsnit. Der vil ikke være støj fra gyllepumpe, da gyllen ved afhentning opsuges fra stald. Brugen af traktor vil normalt begrænses til at foregå i dagtimerne, dog må der påregnes støj udover dagtimerne i forbindelse med sæsonbestemt arbejde ved eksempelvis ensilering, forårsarbejde, høst og efterårsarbejde i marken.

Da de anbefalede mindsteafstande til nabobeboelse, er 300 meter, og der ikke ligger beboelse inden for denne afstand, vurderer Herning Kommune, at husdyrbruget ikke vil give anledning til støjpåvirkning af omgivelserne, som vil medføre gener for de omkringboende.

Herning Kommune vurderer, at udvidelsen af husdyrbruget, og de medførende aktiviteter, ikke vil påvirke nærmeste fuglebeskyttelsesområde og nærmeste ramsarområde, på grund af afstanden på ~45 km.

Støv

I forbindelse med håndtering af halm, korn, korntransport og transportere i øvrigt kan der opstå støv. Afstanden til nærmeste nabobeboelse er på ~350 meter.

Herning Kommune, vurderer, da husdyrbruget ligger mere end 100 meter fra nærmeste nabo, vil husdyrbruget ikke vil give anledning til støvpåvirkning, som vil medføre væsentlige forøgede gener for de omkringboende.



Skadedyr

I forbindelse med dyreholdet kan der forekomme gener fra skadedyr.

Fluer og rotter

Fluer bekæmpes ved hyppig udmugning ved kalve og kvier samt med godkendte fluebekæmpelsesmidler i et begrænset, nødvendigt omfang og de til enhver tid nyeste retningslinjer fra Aarhus Universitet, Institut for Agroøkologi følges.

Rottebekæmpelse ser via privat ordning.

Herning Kommune vurderer, at husdyrbrugets forebyggelse og bekæmpelse af flue- og skadedyr er tilstrækkelig. Der stilles dog vilkår om, at ansøger som minimum skal følge de fastsatte retningslinjer fra Aarhus Universitet, Institut for Agroøkologi om flue- og rottebekæmpelse på ejendomme med husdyr.

Lys

På staldanlægget sidder udendørs lamper, som tændes et par gange om ugen. Kostalden oplyses om natten via et lux sensorsystem, som tænder cirka 25 procent af lysstofrørene i stalden. Lyset i kostalden er placeret oppe under taget, så lyset ikke skinner ud af gardinerne.

Herning Kommune vurderer, at lyset i og udenfor staldafsnittene ikke vil give væsentlige problemer for trafikanter og naboer. Dog fastsættes der vilkår om, at såfremt der skulle opstå gener for de omkringboende, eller såfremt kommunen finder det nødvendigt, skal bedriften lade foretage undersøgelse af forskellige lyskilder, således at lyset uden for husdyrbruget formindskes.

Til- og frakørsel fra husdyrbruget

Til ejendommen er der to mulige tilkørsler. Det er primært indkørslen via Sikærvej der anvendes. Det er også muligt at anvende Sebbesandvej.

Der henstilles til, at al transport skal foregå indenfor almindelig arbejdstid for at mindske gener. Sæsonbetonet arbejde kan forekomme udenfor disse tidspunkter, men skal søges begrænset.

Herning Kommune vurderer at transporter til og fra husdyrbruget ikke vil give væsentlige gener for omboende



Rystelser

Virksomhedens bidrag til niveauet for vibrationsniveauet (dB re 10^{-6} m/s²) målt som det maksimale KB-vægtede accelerationsniveau med tidsvægtning S må ikke overstige værdierne i Lavfrekvent støj, infralyd og vibrationer i eksternt miljø Orientering fra Miljøstyrelsen, nr. 9 1997, Tabel 1.

Tabel 1

Anvendelse	Kl.	Vægtet accelerationsniveau L_{aw} i dB
Boliger i boligområder (hele døgnet)	Hele døgnet	75
Boliger i blandet bolig/erhvervsområde	18-7	
Børneinstitutioner og lignende	I åbningstiden	
Boliger i blandet bolig/erhvervsområde	7-18	80
Kontorer, undervisningslokaler og lignende	Hele døgnet	80
Erhvervsbebyggelse	Hele døgnet	85
Kontorer og tilsvarende lokaler i erhvervsbebyggelse, hvor der foregår følsomme aktiviteter	Hele døgnet	80

Virksomhedens bidrag til niveauet for lavfrekvent støj og infralyddrift (dB re 10^{-6} m/s²) målt indendørs må ikke overstige værdierne i Lavfrekvent støj, infralyd og vibrationer i eksternt miljø Orientering fra Miljøstyrelsen, nr. 9 1997, Tabel 2.

Tabel 2

Anvendelse	Kl.	A-vægtet lydtryksniveau (10-160 Hz), dB	G-vægtet infralydniveau dB
Beboelsesrum, herunder børneinstitutioner og lignende	18-7	20	85
	7-18	25	85
Kontorer, undervisningslokaler, og lignende støjfølsomme rum	Hele døgnet	30	85
Erhvervsbebyggelse	Hele døgnet	35	90

Herning Kommune vurderer, at rystelser og lavfrekvent støj i og udenfor staldafsnittene ikke vil give væsentlige problemer. Dog fastsættes der vilkår om, at såfremt der skulle opstå væsentlige gener for de omkringboende, eller såfremt kommunen finder det nødvendigt, skal bedriften lade foretage undersøgelse af forskellige vibrationskilder.



Reststoffer, affaldsproduktion og brug af naturressourcer

Olie

På husdyrbruget anvendes der dieselolie og smørelolie. Dieselolie anvendes primært til landbrugsmaskinerne i forbindelse med markarbejdet. Dieselolien opbevares i maskinhuset i en overjordisk tank på 2.500 liter fra 2008. Tanken er placeret på fast bund uden afløb. Smørelolie anvendes til traktorer og maskiner, og opbevares i maskinhuset i 200 l tromler. Olieaffald skal afhentes af godkendt firma.

Kemikalier

På husdyrbruget anvendes der kemikalier, hovedsageligt i form af pesticider og rengøringsmidler. Rengøringsmidler er primært til anvendelse af rengøring af malkeanlæg. Andre former for kemikalier, der er klassificerede og mærket som giftige eller meget giftige, opbevares i aflåst skab i maskinhus. Nødvendige rengøringsmidler/kemikalier bruges op, hvorved der normalt ikke er kemikalieaffald til bortskaffelse. Eventuelle rester afhændes på genbrugsstation.

Pesticider

Pesticider opbevares i aflåst skab i maskinhus. Vask og påfyldning af sprøjte sker på møddingsplads, hvorfra der er afløb til beholder. Påfyldning af sprøjten sker, så der ikke er risiko for tilbageløb til vandforsyningen. Nødvendige pesticider bruges, hvorved der normalt ikke er pesticidaffald til bortskaffelse. Hvis reglerne ændres, så et pesticid, der tidligere har været benyttet, bliver ulovligt at bruge, bortskaffes eventuelle rester til genbrugsstation.

Artikel 3 stoffer

Der er få brandfarlige væsker i form af diesel og olie på ejendommen. Der kan iblandt kemikalier være stoffer, som er ætsende, hudirriterende og kan forårsage øjenskadeirritationer. Der kan også være spraydåser på ejendommen. Stofferne skal opbevares efter leverandørens forskrifter. Emballage og eventuelle rester bortskaffes kommunens affaldsregulativ.

Medicin

Bedriften er tilmeldt en sundhedsordning med dyrlægen, som kommer på besøg mindst en gang om måneden. Her udskriver dyrlægen den nødvendige medicin. Medicinen opbevares i et køleskab i stalden. Eventuelle medicinrester returneres til dyrlæge eller anden godkendt modtager. Skarpe og spidse genstande opbevares i lukket beholder i stalden, og afleveres til dyrlæge eller anden godkendt modtager.

Affald

I den daglige drift vil der være en række affaldsprodukter til bortskaffelse via kommunale ordninger og genbrugspladser.

Affaldet skal opbevares og bortskaffet i overensstemmelse med affaldsregulativerne for Herning Kommune. Alt brandbart erhvervsaffald samles i container og afhentes af godkendt modtager. Containeren tømmes efter behov.

Ikke forbrændingseget affald (f.eks. eternit, glaserede fliser og tegl, imprægneret træ o.l.).

Normalt er der ikke "ikke forbrændingseget affald" på husdyrbruget, men i tilfælde af den type affald opstår, bortskaffes det til kommunal genbrugsplads.

Eventuelt jernaffald bortskaffes til skrothandler.

Øvrigt farligt affald, som f.eks. lysstofrør, el-sparepærer, oliefiltre, batterier eller spraydåser, afleveres på kommunal genbrugsplads eller tages retur af leverandør.

Døde dyr

Døde dyr opbevares overdækket under en presenning, udenfor kostald. Placeringen af afhentningsstedet ligger ugeneret i forhold til nabobeboelser og forbipasserende. Døde dyr tilmeldes til afhentning af DAKA senest 24 timer efter dødsfaldet er konstateret.



Energi

På husdyrbruget anvendes der energi i form af el og dieselolie. Elforbruget anvendes hovedsagligt til malkeanlæg, gyllepumpning, belysning, foderfremstilling og udfodring. Overskudsvarme (varmegenindvinding) fra mælkekølingsanlægget genbruges til opvarmning af stuehus.

Der bruges elsparepærer, hvor det er muligt.

Logistikken i forbindelse med afhentning af foder til blandeanlæg er indrettet, så afstanden giver færrest muligt driftstimer, hvilket minimerer energiforbruget

Vand

Vandforbruget på bedriften anvendes primært til drikkevand og markvanding. Ved fuld udnyttelse af staldanlægget vil vandforbruget stige, som følge af flere dyr. Der anvendes vand fra eget vandværk til dyreholdet samt mark. I stalden anvendes der drikkekar. Eventuelle lækager identificeres, stoppes og repareres hurtigst muligt.

Vand fra køling af mælk genbruges til drikkevand.

Gylle

Gylle fra stald og udendørs foderbord ledes, via kanalerne, til fortank, hvorfra biogas afhentes. Afgasset gylle leveres retur til husdyrbrugets gyllebeholdere.

Afløbsforhold

Overfladevand/regnvand fra befæstede arealer løber i samlebrønd for regnvand og videre til bæk via dræn.

Overfladevand fra møddingspladsen ledes via pumpebrød til gyllesystemet i stalden.

Overfladevand fra udendørs foderbord ledes til gyllekanalerne.

Overfladevand fra plansiloerne ledes til opsamlingsstank og udsprinkles

Størstedelen af tagvandet ledes til bæk via dræn og en mindre del ledes ud over jord og nedsives lokalt. Afløbsplanen er vist i Bilag 2. Bilag 2: Afløbsplan

Afløb dybstrøelsesstalde

Herning Kommune har stillet vilkår til, inden de nye dybstrøelsesstalde tages i brug, at der skal etableres afløb eller pumpebump. Herning Kommune har stillet vilkår til, at hvis der ikke er afløb/pumpebump i eksisterende dybstrøelsesstalde/afsnit, skal dette etableres senest 01.08.2022.

Vask af maskiner

Maskiner vaskes på møddingspladsen, hvorfra der er afløb til gyllebeholder.

Herning Kommune vurderer, at reststoffer, affaldsproduktion og brug af naturressourcer på Sikjærvej 18, 7400 Herning ikke vil give anledning til en væsentlig miljøpåvirkning. Herning Kommune vurderer endvidere, at afledning af vaskevand og spildevand fra staldanlægget med kørearealer og plansiloanlæg, samt afledning af sanitært spildevand sker efter gældende regler.



Vejledende grænseværdi for ammoniak ved anvendelse af BAT

Det står ansøger frit for, hvilke ammoniakreducerende metoder og teknikker der anvendes på husdyrbruget, så længe det vejledende BAT niveau er overholdt på ejendomsniveau og teknikkerne er optaget på miljøstyrelsens teknologiliste.

Den samlede ammoniak-emission fra staldanlæg og lagre er ifølge ansøgningen opgjort til 2.702 kg N / år, og overholder derved BAT niveau på 2.702 kg N / år.

I ansøgningskemaet er alle eksisterende stalde indtastet som "eksisterende staldafsnit", da der ikke før har været stillet vilkår til miljøteknologi i disse stalde, dog med undtagelse af et mindre dybstrøelsesafsnit, som er ændret fra fast gulv. Alle nye stalde og produktionsarealer er i ansøgningskemaet indtastet som "Nyt (inkl. renoveret) staldafsnit".

Ansøgning (223289) | BAT ?

Herunder er der foretaget en beregning af den vejledende grænseværdi for ammoniaktab (emissionsgrænseværdien) pr. år opnåelig ved anvendelse af bedste tilgængelige teknik (BAT). Beregningerne er foretaget efter de retningslinjer og beregningsmetoder der fremgår af Miljøstyrelsens standardvilkår for BAT fra 2011, og afhænger af om en produktion er placeret i ny eller eksisterende stald. For eksisterende stalde vil gælde en fast værdi per dyr på en given gulvtype. For nye stalde vil værdien afhænge af produktionens størrelse, således at BAT-kravet skærpes i takt med en voksende produktion.

Samlet BAT beregning ? i			
	Stalde	Lagre	Total
Samlet BAT krav (kg NH ₃ -N /år)	3126	181	3307
Faktisk emission (kg NH ₃ -N /år)	3126	181	3307
Forskel (kg NH ₃ -N /år)	-	-	0
Vejledende BAT Overholdt?	-	-	Ja

Der etableres to nye dybstrøelsesstalde. Det nye foderbord indrettes med fast drænet gulv og skraber. De resterende staldafsnit er eksisterende. Med de valgte nye staldtyper og eksisterende stalde overholdes BAT, jf. bilag 3 i husdyrgodkendelsesbekendtgørelsen⁸. I ansøgningen er medregnet fast overdækning af gyllebeholderen i 8 års drift, nudrift og ansøgt drift, dette da der i tidligere tilladelser har været stillet vilkår til dette.

Herning Kommunes vurdering

Herning kommune vurderer, at husdyrbruget, med de beskrevne tiltag, lever op til BAT i forhold til de muligheder, der foreligger for det ansøgte.

Eventuelle grænseoverskridende virkninger

Da husdyrbruget ligger minimum 130 km fra grænsen til Tyskland, der er nærmeste selvstændige nation, vurderer Herning Kommune, at ændringen af husdyrbruget ikke vil have grænseoverskridende påvirkninger.

⁸ Bekendtgørelse 2020-12-29 nr. 2256 om godkendelse og tilladelse m.v. af husdyrbrug



Lovgrundlag

Ansøgningen er behandlet i henhold til kravene i lov om husdyrbrug og anvendelse af gødning m.v. (husdyrbrugloven)⁹ med tilhørende bekendtgørelser: bekendtgørelse om godkendelse og tilladelse m.v. af husdyrbrug (husdyrgodkendelsesbekendtgørelsen)¹⁰ og bekendtgørelse om miljøregulering af dyrehold og om opbevaring og anvendelse af gødning (husdyrgødningsbekendtgørelsen)¹¹ samt Miljøstyrelsens vejledning om miljøgodkendelse af husdyrbrug.

Herning Kommune har skriftligt orienteret naboer (matrikulære naboer) om ansøgningen i 14 dage fra den 25. januar 2022 til den 9. februar 2022.

Klagevejledning og offentliggørelse

Herning Kommune har meddelt miljøtilladelse til udvidelse/etablering af husdyrbruget på Sikjærvej 18, 7400 Herning. Miljøtilladelse er givet i medfør af §16b i husdyrbrugloven.

Det er muligt at klage over afgørelsen til Miljø- og Fødevarerklagenævnet. Miljøtilladelsen bliver offentliggjort på Herning Kommunes hjemmeside www.herning.dk under "Planer og offentliggørelser" og "Landbrug" fra den 23. februar 2022. Der kan klages i 4 uger. Klageberettigede er ansøger og enhver, der har en individuel, væsentlig interesse i sagen samt visse organisationer, alle som er angivet i husdyrbruglovens §84-87.

Hvis du ønsker at klage over denne afgørelse, kan du klage til Miljø- og Fødevarerklagenævnet. Du klager via Klageportalen, som du finder et link til på forsiden af www.nmkn.dk. Klageportalen ligger på www.borger.dk og www.virk.dk. Du logger på www.borger.dk eller www.virk.dk, ligesom du plejer, typisk med NEM-ID. Klagen sendes gennem Klageportalen til den myndighed, der har truffet afgørelsen. En klage er indgivet, når den er tilgængelig for Herning Kommune i Klageportalen.

Klagen skal være tilgængelig for Herning Kommune i Klageportalen. For at klagen er tilgængelig skal klager har godkendt og betalt gebyr/bestilt en faktura i Klageportalen. Det skal senest ske den 23. marts 2022.

Miljø- og Fødevarerklagenævnet skal som udgangspunkt afvise en klage, der kommer uden om Klageportalen, hvis der ikke er særlige grunde til det. Hvis du ønsker at blive fritaget for at bruge Klageportalen, skal du sende en begrundet anmodning til Herning Kommune, der har truffet afgørelse i sagen. Herning Kommune videresender herefter anmodningen til Miljø- og Fødevarerklagenævnet, som træffer afgørelse om, hvorvidt din anmodning kan imødekommes.

Hvis afgørelsen påklages, bliver det meddelt ansøger.

En eventuel klage har ikke opsættende virkning, medmindre Miljø- og Fødevarerklagenævnet bestemmer andet, hvorfor miljøtilladelsen, på eget ansvar, kan udnyttes, før klagefristen er udløbet, i henhold til husdyrbruglovens § 81, stk. 1.

Søgsmål

Denne afgørelse om miljøtilladelse kan også indbringes for domstolene, jævnfør husdyrbruglovens § 90. Det skal ske indenfor seks måneder efter offentliggørelsen.

Med venlig hilsen

Alice Nielsen

Miljø- og Fødevarerklagenævnet
Herning Kommune
Teknik og Miljø, Landbrugsteam

⁹ Lovbekendtgørelse om husdyrbrug og anvendelse af gødning m.v., nr. 520, 2019-05-01, med efterfølgende ændringer.

¹⁰ Bekendtgørelse om godkendelse og tilladelse m.v. af husdyrbrug, nr. 2256, 29.12.2020, med efterfølgende ændringer.

¹¹ Bekendtgørelse om miljøregulering af dyrehold og om opbevaring af gødning, nr. 1451, 2021-06-21, med senere ændringer.



Interessentliste for høringsperiode og offentliggørelse

Nedenstående er orienteret om udkast til miljøtilladelse:

Ansøger

- Sikjærvej 14, 7400 Herning

Rådgiver firmanavn

- SAGRO I/S v. miljøkonsulent Nina Laudal Jensen

Omboende og andre, som får udkastet til miljøtilladelse i høring

- Sikjærvej 18, 7400 Herning
- Sikjærvej 19, 7400 Herning
- Bjalderbækvej 7, 7400 Herning

Nedenstående er orienteret om miljøtilladelse:

Klageberettigede, jævnfør husdyrbruglovens § 84

Ansøger

- Sikjærvej 14, 7400 Herning

Rådgiver firmanavn

- SAGRO I/S v. miljøkonsulent Nina Laudal Jensen

Enhver, der har en individuel, væsentlig interesse i sagens udfald, er i høringsperioden blevet gjort opmærksom på, at meddelelse af afgørelsen sker ved offentlig annoncering på Herning Kommunes hjemmeside.

Klageberettigede, jævnfør husdyrbruglovens §85

- Danmarks Fiskeriforening
- Ferskvandsfiskeriforeningen
- Forbrugerrådet
- Arbejderbevægelsens Erhvervsråd

Klageberettigede, jævnfør husdyrbruglovens §86

- Danmarks Naturfredningsforening, lokalafdeling Herning
- Dansk Ornitologisk Forening, lokalafdeling Herning
- Foreningen af bredejere ved Gødstrup Sø

Klageberettigede, jævnfør husdyrbruglovens §87

- Dansk Ornitologisk Forening
- Friluftsrådet
- Danmarks Naturfredningsforening
- Det Økologiske Råd
- Danmarks Sportsfiskerforbund
- Aktive Fritidsfiskere i Danmark

Andre:

- Herning Museum
- Styrelsen for Patientsikkerhed



Oversigt over bilag

Bilag 1 Produktionsarealer

Bilag 2: Afløbsplan

Bilag 3: Oversigtskort

Bilag 4 Miljøkonsekvensrapport

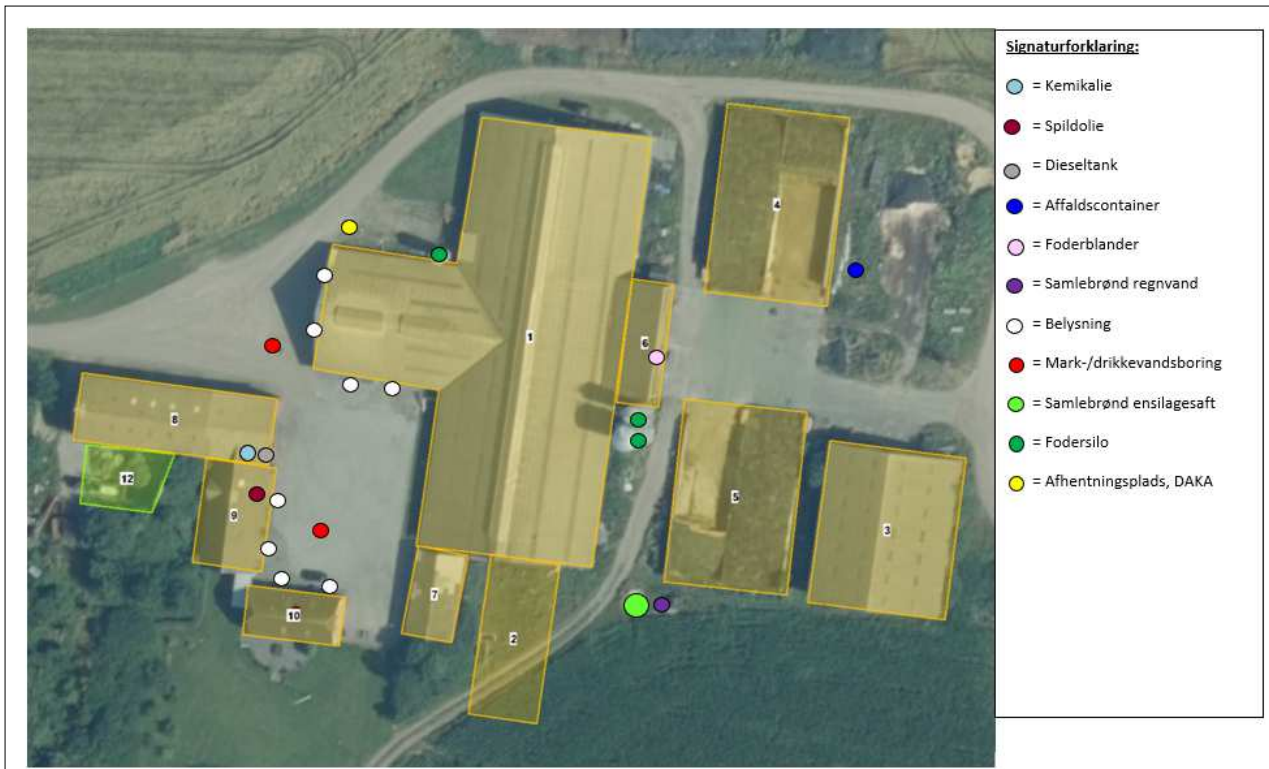
Bilag 1 Produktionsarealer

Stalde og produktioner						
Staldnavn	Staldstørrelse (m ²)	Ventilation	Kildehøjde	Produktion	Antal måneder udegående	Produktionsareal (m ²)
Ansøgt drift						
Eksisterende stald	2954	Naturlig ventilation	3 m	(#465425) Flexgruppe: Alle kvæg; Dybstrøelse	0	40
				(#363258) Flexgruppe: Alle kvæg; Sengestald med spalter (bagskyl eller ringkanal)	0	1379
				(#363222) Flexgruppe: Alle kvæg, Heste, Får og Geder; Dybstrøelse	0	198
				(#358819) Flexgruppe: Alle kvæg; Fast drænet gulv med skraber og ajleafløb	0	491
Udendørs foderbord	360	Naturlig ventilation	3 m	(#363321) Flexgruppe: Alle kvæg; Fast drænet gulv med skraber og ajleafløb	0	320
Ny dybstrøelses stald 1	360	Naturlig ventilation	3 m	(#471374) Flexgruppe: Alle kvæg, Heste, Får og Geder; Dybstrøelse	0	360
Ny dybstrøelses stald 2	360	Naturlig ventilation	3 m	(#479216) Flexgruppe: Alle kvæg, Heste, Får og Geder; Dybstrøelse	0	360
Sum						3148

Bilag 2: Afløbsplan



Bilag 3: Oversigtskort





Bilag 4 Miljøkonsekvensrapport

§ 16 b supplerende oplysninger

Peder K. Kristen-

Sikjærvej 18
7400 Herning



Rev. 7. december 2021

Rev. 18. oktober 2021

Rev. 2. september 2021

Rev. 4. februar 2021

Udarbejdet den 18. januar 2021

Af miljørådgiver Nina Laudal Jensen

Indholdsfortegnelse

Indledning	3
Kort beskrivelse	3
Basisoplysninger	4
Oplysninger om samdrift med andre ejendomme	4
Biaktiviteter	4
IE-brug	4
Oplysninger om husdyrbruget og det ansøgte	4
Indretning og drift	4
Afløbsforhold	9
Lys	9
Anlægsarbejder, bygningsmæssige ændringer eller ny bebyggelse	9
Håndtering og opbevaring af husdyrgødning	10
Beliggenhed	10
Planforhold	10
Landskab	10
Afstandskrav	11
Naturområder	12
Ammoniakemission	12
Internationale naturbeskyttelsesområder (Natura 2000)	12
Kategori 1-natur	12
Kategori 2-natur	12
§ 3 områder	13
Kategori 3-natur	14
Lugt	14
Øvrige emissioner og genepåvirkninger fra husdyrbruget og det ansøgte	15
Støj	15
Rystelser	15
Støv	15
Fluer og skadedyr	15
Til- og frakørsels forhold	15
Forurenings- og genebegrænsende foranstaltninger	17

Forslag til egenkontrol.....	18
Væsentlige virkninger fra reststoffer, affaldsproduktionen, samt ved brugen af naturressourcer.	18
Reststoffer (olie, rengøringsmidler, kemikalier, medicin m.m.).....	18
Affald	19
Døde dyr	19
Vand	20
Energi	20
BAT (ammoniak).....	20
Fravalg af BAT.....	21
Eventuelle grænseoverskridende virkninger.....	21

Indledning

Denne miljøtekniske redegørelse beskriver de fremtidige forhold på husdyrbruget på Sikjærvej 18, 7400 Herning, beliggende i Herning Kommune.

Redegørelsen beskriver de faktiske forhold i dag samt udvidelsens karakteristika, herunder den forventede drift efter ibrugtagning.

Rapporten er opbygget jf. Bilag 1 i Bek. nr. 1261 af 29/11/2019 (Husdyrgodkendelsesbekendtgørelsen).

God læselyst.

Kort beskrivelse

Peder K. Kristensen søger en § 16b miljøtilladelse til kvægsproduktion på Sikjærvej 18, 7400 Herning. Der søges om udvidelse af produktionsarealet, da der ønskes opført et udendørs foderbord samt to dybstrølesstalde. Med denne ansøgning ønskes ejendommens produktion fremadrettet reguleret efter den nye Husdyrlov, og derved opnå størst mulig fleksibilitet i forhold til antal dyr, race og dyretypen (ko, kvie, kalv osv.).

Den nuværende produktion er godkendt i et tillæg til miljøgodkendelsen i 2016. Det tilladte dyrehold på ejendommen er 170 stk. malkekøer, 31 stk. småkalve (0-6 mdr.), 129 stk. kvier (6-27 mdr.) og 85 stk. tyrekalve (40-60 kg). Den oprindelige miljøgodkendelse er fra 2010.

Der søges om tilladelse til opførelse af et udendørs foderbord syd for eksisterende stald. Arealet vil udgøre ca. 360 m² og etableres med fast drænet gulv med skraber og ajlefløb. Ændringerne er nærmere beskrevet under afsnittet "indretning og drift".

Der søges endvidere om to dybstrølesstalde øst for plansiloanlægget. Staldene vil have en størrelse på 9*40 m og opføres med halvtag.

Produktionsarealet i ansøgningen er fremkommet på baggrund af opmålinger foretaget af ansøger.

Lugtberegninger viser, at lugtgenekriteriet til nærmeste nabobeboelse uden landbrugspligt, samlet bebyggelse og byzone er overholdt.

Beskyttelsesniveauet for kategori 1, 2 og 3 natur er overholdt.

Staldanlæg og gødningsopbevaring afdamper ammoniak, som kan påvirke naturen omkring husdyrbruget. Derfor er der krav om, at staldene skal indrettes med miljøvenlig teknik (BAT), så fordampningen pr. arealenhed er lille. BAT-kravet er overholdt.

Der er ingen landskabelige eller kulturhistoriske udpegninger til hinder for en udvidelse af ejendommen.

Afstandskrav er overholdt, da anlæggets afstand til områderne er større eller lig med afstandskravene.

Der forventes ikke særlige gener for de omkringboende i forbindelse med det ansøgte projekt.

Basisoplysninger

Oplysninger om samdrift med andre ejendomme

Peder K. Kristiansen driver ikke andre ejendomme med dyrehold.

Biaktiviteter

Der er ikke biaktiviteter på ejendommen.

IE-brug

Husdyrbruget er ikke kategoriseret som et IE-brug, da det er et kvægbrug.

Oplysninger om husdyrbruget og det ansøgte

Indretning og drift

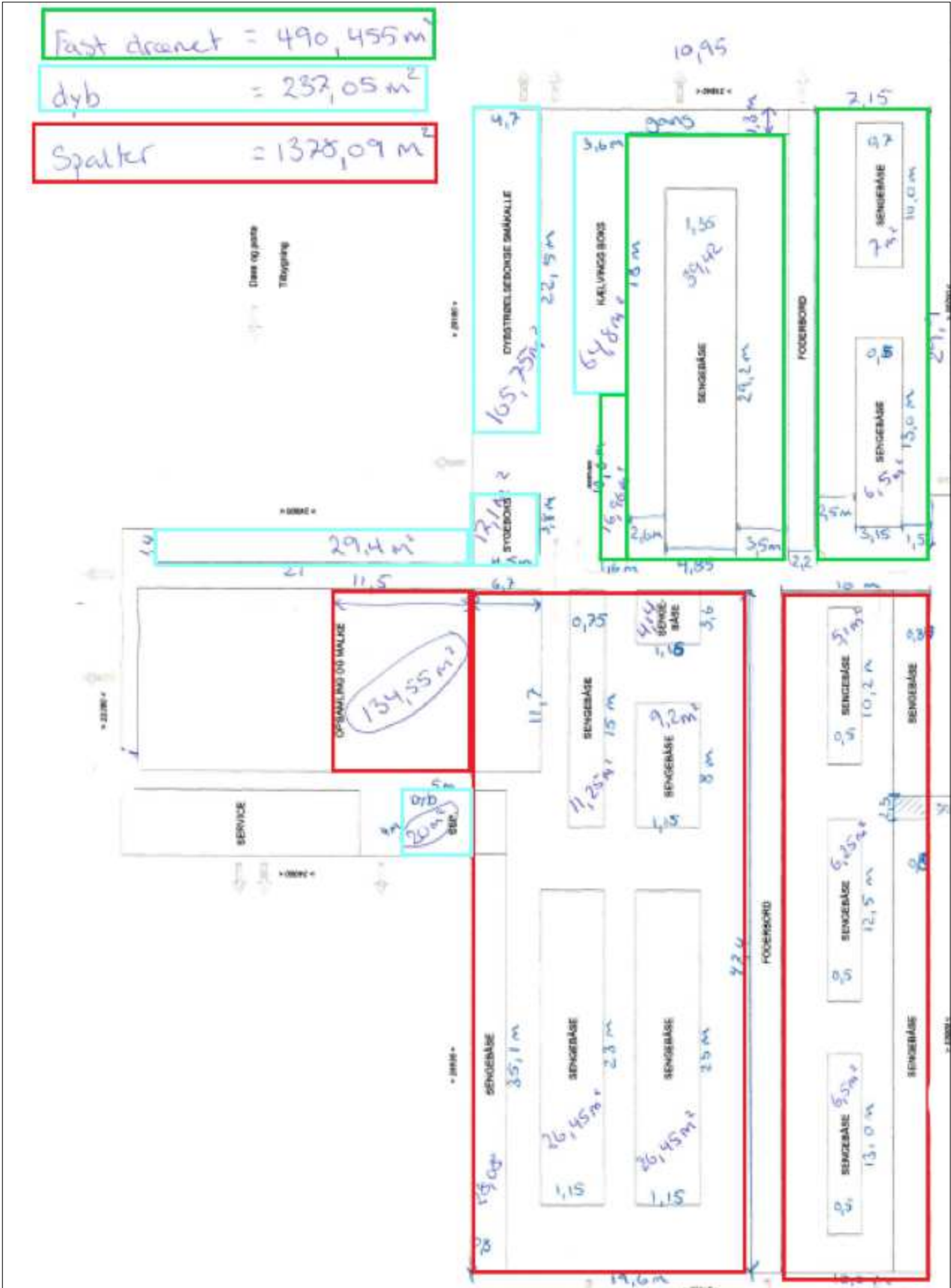
Nedenstående tabel er en oversigt over husdyrbrugets staldafsnit, produktionsareal, staldsystem og dyretype.

Stalde og produktioner						
Staldnavn	Staldstørrelse (m ²)	Ventilation	Kildehøjde	Produktion	Antal måneder udegående	Produktionsareal (m ²)
Ansøgt drift						
Eksisterende stald	2954	Naturlig ventilation	3 m	(#465425) Flexgruppe: Alle kvæg; Dybstrøelse	0	40
				(#363258) Flexgruppe: Alle kvæg; Sengestald med spalter (bagskyl eller ringkanal)	0	1379
				(#363222) Flexgruppe: Alle kvæg, Heste, Får og Geder; Dybstrøelse	0	198
				(#358819) Flexgruppe: Alle kvæg; Fast drænet gulv med skraber og ajleafløb	0	491
Udendørs foderbord	360	Naturlig ventilation	3 m	(#363321) Flexgruppe: Alle kvæg; Fast drænet gulv med skraber og ajleafløb	0	320
Ny dybstrøelses stald 1	360	Naturlig ventilation	3 m	(#471374) Flexgruppe: Alle kvæg, Heste, Får og Geder; Dybstrøelse	0	360
Ny dybstrøelses stald 2	360	Naturlig ventilation	3 m	(#479216) Flexgruppe: Alle kvæg, Heste, Får og Geder; Dybstrøelse	0	360
Sum						3148
Nudrift						
Eksisterende stald	2954	Naturlig ventilation	3 m	(#465424) Mælkekøer, kvier og stude. Sengestald med fast gulv	0	40
				(#364047) Mælkekøer, kvier og stude. Fast drænet gulv med skraber og ajleafløb	0	491
				(#364045) Mælkekøer, kvier og stude. Dybstrøelse	0	198
				(#364043) Mælkekøer, kvier og stude. Sengestald med spalter (kanal, bagskyl eller ringkanal)	0	1379
Sum						2108
8 års drift						
Eksisterende stald	2954	Naturlig ventilation	3 m	(#465423) Mælkekøer, kvier og stude. Sengestald med fast gulv	0	40
				(#465422) Mælkekøer, kvier og stude. Fast drænet gulv med skraber og ajleafløb	0	491
				(#371951) Mælkekøer, kvier og stude. Sengestald med spalter (kanal, bagskyl eller ringkanal)	0	1379
				(#371950) Mælkekøer, kvier og stude. Dybstrøelse	0	198
Sum						2108

Tabel 1. Husdyrbrugets fremtidige produktionsarealer

Produktionsarealet er i denne ansøgning opgjort ud fra opmåling foretaget af ansøger. Nakkebomsareal indgår ikke i produktionsarealet.

Der søges om opførelse af udendørs foderbord samt to dybstrøelsesstalde og derved sker der en udvidelse i produktionsarealet.

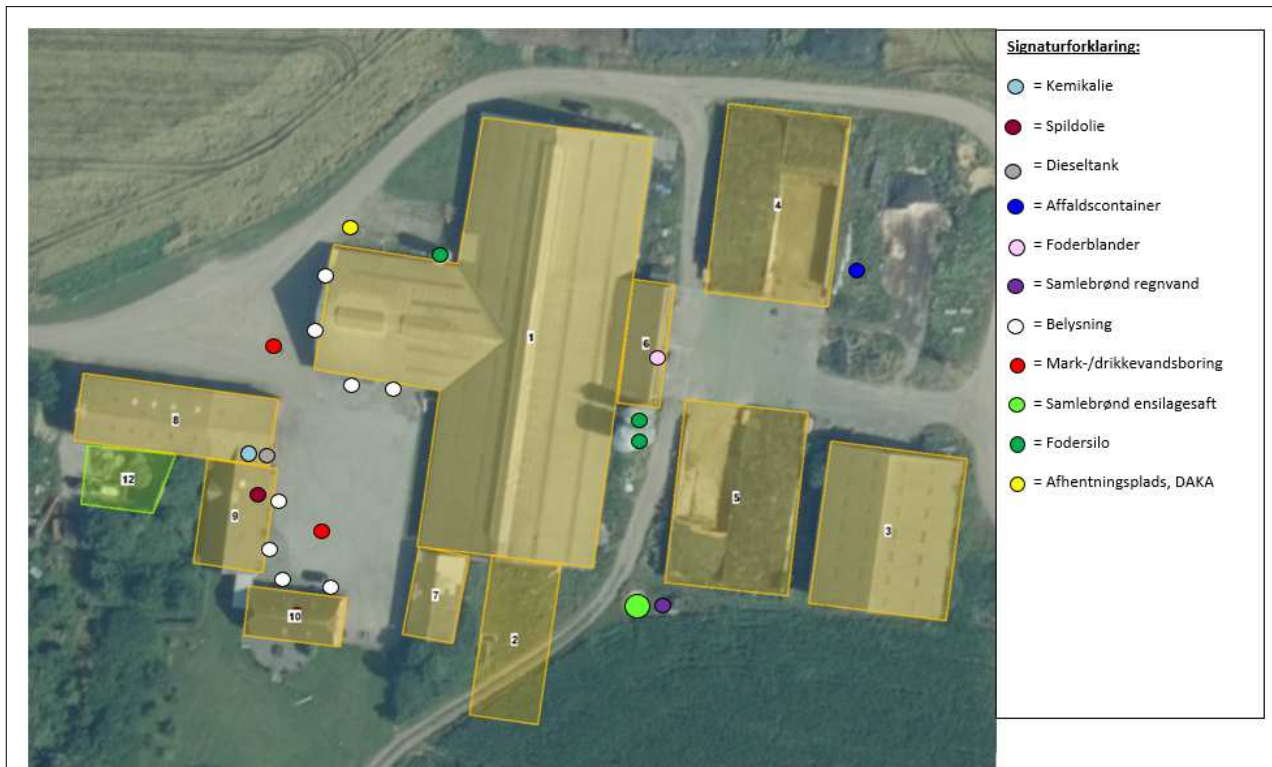


Figur 1. Produktionsarealer(ansøgt drift) eksisterende bygning

- Bygning 1. Eksisterende stald indrettet med 1.379 m² sengestald med spalter, 491 m² fast drænet gulv og 238 m² dybstrøelse.
- Bygning 2. Nyt undendørs foderbord på 360 m² hvoraf 320 m² er produktionsareal indrettet med fast drænet gulv med skraber og ajleafløb.
- Bygning 3. Halmlade
- Bygning 4. Plansiloer
- Bygning 5. Plansiloer
- Bygning 6. Foderlade
- Bygning 7. Maskinhus
- Bygning 8. Maskinhus
- Bygning 9. Andet
- Bygning 10. Stuehus
- Bygning 11. Gyllebeholder med overdækning
- Bygning 12. Mødding
- Bygning 13. Ny plansilo 9*40 m
- Bygning 14. Ny dybstrøelsesstald 9*40 m
- Bygning 15. Ny dybstrøelsesstald 9*40 m



Figur 2. Situationsplan



Figur 3. Oversigtskort

Afløbsforhold

Alle afløbsforhold ses på nedenstående figur 3.

Gylle fra stald ledes til fortank hvorfra biogas afhentes. Afgasset gylle leveres til ejendommens gyllebeholdere.

Overfladevand/regnvand fra befæstede arealer løber i samlebrønd for regnvand og videre til bæk via dræn. Overfladevand fra ensilagepladsen ledes til opsamlingsstank og udsprinkles

Størstedelen af tagvandet ledes til bæk via dræn og en mindre del ledes ud over jord og nedsives lokalt.



Figur 4. Afløbsplan

Foderopbevaring

Foder opbevares i foderlade og i siloer. Ensilage opbevares i plansiloer og i marstak ved behov.

Lys

På staldanlægget sidder udendørs lamper, som kun tændes et par gange om ugen. Kostalden oplyses om natten via et lux sensorsystem, som tænder cirka 25 procent af lysstofrørene i stalden. Lyset i kostalden er placeret oppe under taget, så lyset ikke skinner ud af gardinerne. Derfor forventes lyset i og udenfor staldafsnittene ikke at give væsentlige problemer.

Anlægsarbejder, bygningsmæssige ændringer eller ny bebyggelse

Der anlægges ikke nye indkørsler. Der vil være behov for at flytte den interne vej ved opførelse af bygning 15.

Håndtering og opbevaring af husdyrgødning

Opbevaringsanlæg	Opførsels år / 5 el. 10 års behol- derkontrol	Kapacitet (m ³)	Teknologi
Gylletank 1	2003/2013	3.000	Overdækning
Fortank og gyllekanaler		1.180	
Gylletank Trælundvej 21		2.000	
Lejet kapacitet hos biogas		1.000	
I alt		7.180	

Tabel 2. Opbevaringsanlæg til husdyrgødning.

Flydende husdyrgødning omfatter gylle og hvad, der i øvrigt ledes til gylleanlægget i form af vaskevand mv.

Den flydende husdyrgødning fra staldene pumpes til fortanken hvorfra biogas afhentes.

Med denne godkendelse følger der en fleksibilitet i antallet og sammensætningen af dyreholdet. Der vil dog til en hver tid, være en opbevaringskapacitet til minimum 9 måneder for den flydende husdyrgødning, jf. husdyrgødningsbekendtgørelsen § 11 stk. 2. Dybstrøelse fra småkalve, hvor der udmuges ofte kommer på møddingsplads. Dybstrøelse der er komposteret, kommer i markstak.

Beliggenhed

Planforhold

Husdyrbruget ligger cirka 1,5 km nordvest for Gullestrup der er udlagt til byzone. Nærmeste samlede bebyggelse er udkanten af Øster Tjørring der er beliggende 2,4 km syd fra husdyrbruget. Nærmeste nabo uden landbrugspligt er Sebbesandvej 39, som ligger ca. 785 m øst for anlægget. Omkring ejendommen ligger spredt landbrugsbebyggelse og en del af markarealerne er adskilt af læhegn.

Landskab

Husdyrbrugets beliggenhed i forhold til udpegningerne og fredninger blevet gennemgået.

Zonestatus: Husdyrbruget er placeret i landzone.

Lokalplan: Der er ikke udarbejdet lokalplan for landzoneområdet

	Indenfor	Udenfor
Særlig værdifuldt landbrugsområde	X	
Skovrejsningsområde	X	
Lavbundsområde		X
Naturbeskyttelsesområde		X

Økologiske forbindelser / spredningskorridorer		X
Kulturhistoriske bevaringsværdier / kulturmiljø		X
Bevaringsværdigt landskab		X
Større sammenhængende landskab		X
Område for store husdyrbrug	X	
Specifikke geologiske bevaringsværdier		X
Kystnærhedszone		X
Strandbeskyttelseslinje		X
Kirkebyggelinje		X
Skovbyggelinje		X
Å beskyttelseslinje		X
Sø beskyttelseslinje		X
Beskyttede sten- og jorddiger		X
Fredede områder		X
Fortidsminde beskyttelseszone		X
Habitatområde		X
Råstofområder		X
Boringsnære beskyttelsesområder		X
Område med særlig drikkevandsinteresse		X
Nitratfølsomt indvindingsområde		X
Sprøjttemiddelfølsomme indvindingsområde		X
Jordforurening V1		X
Jordforurening V2		X

Tabel 3. Landskabelige udpegninger

Da der udelukkende ønskes etableret ny plansilo, udendørs foderbord samt to dybstrølesstalde i tilknytning til eksisterende bygningsmasse, vil der ikke ske en væsentlig påvirkning af landskabet som følge af projektet.

Afstandskrav

Afstandskravene i henhold til § 6-8 i Lbk. nr. 520 af 1. maj 2019 om husdyrbrug og anvendelse af gødning m.v. (Husdyrbrugloven) er følgende:

§ 6:

- indenfor et eksisterende eller ifølge kommuneplanens rammedel fremtidigt byzone- eller sommerhusområde
- i et område i landzone, der i lokalplan er udlagt til boligformål, blandet bolig og erhvervsformål eller til offentlige formål med henblik på beboelse, institutioner, rekreative formål og lign.,
- i en afstand mindre end 50 m fra ovennævnte områder eller
- i en afstand mindre end 50 m fra en nabobeboelse.

§ 7:

- helt eller delvist indenfor eller i en afstand mindre end 10 m fra kategori 1 og kategori 2 naturtyper (jf. Husdyrgodkendelsesbekendtgørelsens § 2 stk. 1 og 2).

§ 8:

- ikke almene vandforsyningsanlæg (25 m)
- almene vandforsyningsanlæg (50 m)
- vandløb, dræn og søer (15 m)
- offentlig vej og privat fællesvej (15 m)
- levnedsmiddelvirksomhed (25 m)
- beboelse på samme ejendom (15 m)
- naboskel (30 m)

Vær opmærksom på, at hvis der foretages udvidelse af produktionsarealet i en eksisterende stald – og denne stald ikke opfylder afstandskravene i lovens §8 – så udløser dette krav om dispensation. Medtag i øvrigt altid begrundelser for ønsket om dispensation.

Afstandskravene er overholdt, da anlæggets afstand til områderne er større eller lig med ovenstående krav.

Afstandene er afsat som punkter i husdyrgodkendelse.dk

Naturområder

Ammoniakemission

På et husdyrbrug er det stalde og husdyrgødningslagre, der er hovedkilden til udledning af luftbåret kvælstof (ammoniakfordampning). Beregninger der er foretaget i *husdyrgodkendelse.dk*, viser at ammoniakfordampningen i ansøgt drift er 3.306,8 kg NH₃-N/år.

For at kunne vurdere merdepositionen til kategori 3 natur, er produktionsarealets størrelse for 8 år siden og nudriften fastsat til produktionsarealet, som er godkendt den 30. september 2010 samt den 23. februar 2016.

Forudsætningerne for ammoniakemissionen i ansøgt drift er beskrevet under Indretning og drift.

Internationale naturbeskyttelsesområder (Natura 2000)

Der er ca. 4,5 km fra husdyrbrugets bygninger til nærmeste internationale naturbeskyttelsesområde, som er Habitatområde nr. 249: Ovstrup Hede med Røjen Bæk.

Kategori 1-natur (*nærmere bestemte ammoniakfølsomme naturtyper beliggende inden for internationale naturbeskyttelsesområder*).

Anlægget er beliggende ca. 4,5 km syd for, det nærmeste kategori 1 naturområde.

Der er foretaget beregninger i *husdyrgodkendelse.dk*, der viser en totaldeposition på 0,0 kg N. Kravet om maksimal total deposition er overholdt.

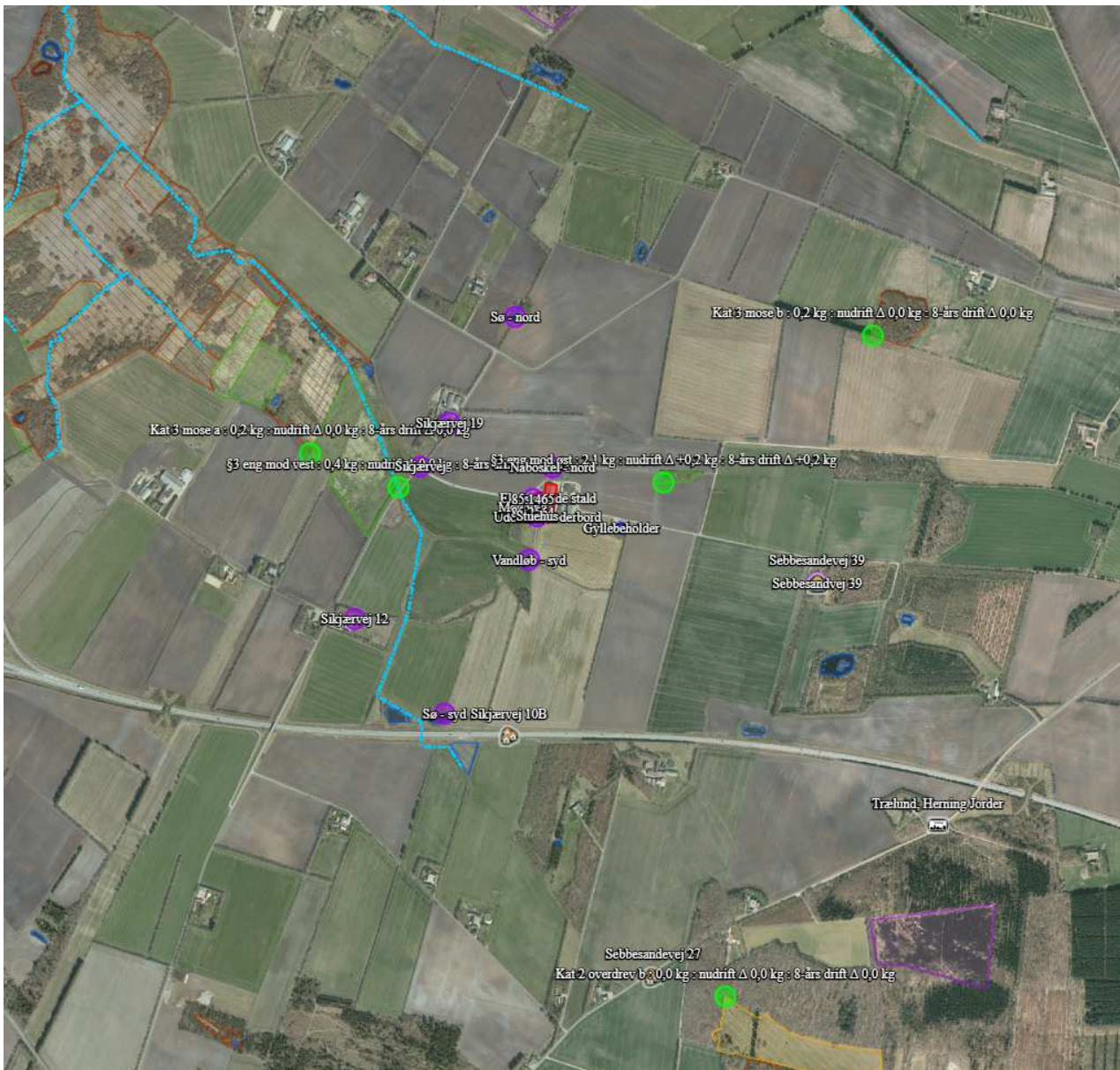
Kategori 2-natur (*nærmere bestemte ammoniakfølsomme naturtyper, der er beliggende uden for internationale naturbeskyttelsesområder*).

Anlægget er beliggende ca. 1,5 km nordvest for, det nærmeste kategori 2 naturområde.

Der er foretaget beregninger i husdyrgodkendelse.dk, der viser en totaldeposition på 0,0 kg N. Kravet om maksimal total deposition på 1 kg N/ha/år er overholdt.

§ 3 områder

Af figur 4 fremgår de områder, som indenfor en afstand af 1.000 m fra anlægget er omfattet af naturbeskyttelseslovens § 3.



Figur 5. § 3 arealer indenfor 1.000 m fra husdyrbruget.

Overzicht af naturpunkter ? i

Navn:	Kategori:	Oprettet:	Kumulation:	Ruhed natur:	Merdeposition (kg N/ha/år):		Totaldeposition (kg N/ha/år):
					8-års drift	Nudrift:	
Kat 1 hede	Kategori 1	Sagsbehandler	0	Bn	0,0	0,0	0,0
Hede øst	Kategori 3	Sagsbehandler	0	S	0,0	0,0	0,0
Kat 3 mose b	Kategori 3	Ansøger	0	S	0,1	0,1	0,3
Kat 3 mose a	Kategori 3	Ansøger	0	Bn	0,0	0,0	0,2
Kat 2 overdrev b	Kategori 2	Ansøger	0	Bn	0,0	0,0	0,0
Kat 1 hede	Kategori 1	Ansøger	0	Mk	0,0	0,0	0,0
§3 eng mod øst	Kategori 3	Ansøger	0	S	0,9	0,9	2,8
§3 eng mod vest	Kategori 3	Ansøger	0	Bn	0,1	0,1	0,5

Tabel 4. naturberegninger

Kategori 3-natur (ammoniakfølsomme naturtyper, herunder moser, heder og overdrev, som ikke er omfattet af ovenstående kategori 1 og 2)

Der er foretaget beregninger i Husdyrgodkendelse.dk, der viser at merdepositionen på de nærmest liggende naturområder ikke overstiger 1 kg N/ha/år.

Der er endvidere foretaget beregninger til to § 3 engarealer nær ejendommen, der også viser at merdepositionen hertil ikke overstiger 1 kg N/ha/år.





Lugt

Lugt stammer fra staldene, samt fra opbevaring, transport og udbringning af husdyrgødning.

Der er naturlig ventilation i stalden.

Omrøring af gyllebeholder foretages før udbringning på markerne primært om foråret.

Lugtemissionen er beregnet i husdyrgodkendelse.dk ud fra oplysningerne om det ansøgte produktionsareal. Geneafstanden er overholdt i forhold til nabo, samlet bebyggelse og byzone.

Bebyggelse	Kumulation	Model	Ukorrigeret geneafstand (m)	Korrigeret geneafstand (m)	Vægtet gennemsnitsafstand (m)	Genekriterie overholdt
 Sebbesandvej 39	0	FMK	98,8	98,8	798,9	Ja
 Sebbesandvej 27	0	NY	238,2	214,4	1414,4	Ja
 Sikjærvej 10B	0	NY	238,2	214,4	702,2	Ja
 Trælund, Herning Jorder	0	NY	359,7	341,8	1458,2	Ja

Tabel 5. Luftgeneberegning.

Øvrige emissioner og genepåvirkninger fra husdyrbruget og det ansøgte.

Støv

I forbindelse med håndtering af halm, korn, korntransport og transporter i øvrigt kan der opstå støv. Forhold, som kan medvirke til støv, er af begrænset karakter og varighed. Da støv ikke hidtil har været et problem, forventes det heller ikke fremover. Der er samtidig forholdsvis langt til naboer. Det vurderes derfor, at den ansøgte drift ikke forventes at medfører væsentlige støvgener for de omkringboende.

Fluer og skadedyr

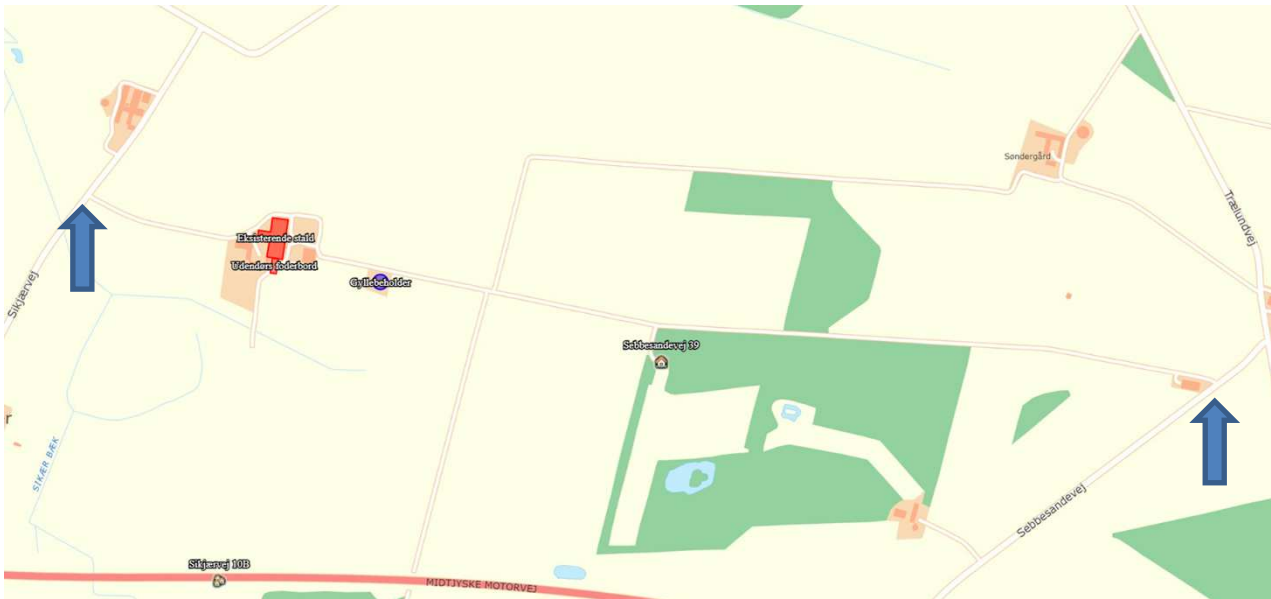
For at bekæmpe skadedyr som kan være til gene for selve ejendommen foretages regelmæssig bekæmpelse af fluer, rotter og mus. Alle udendørs arealer samt områder omkring foderopbevaring holdes ryddeligt og rent.

Fluer bekæmpes ved hyppig udmugning ved kalve og kvier samt med godkendte fluebekæmpelsesmidler i et begrænset, nødvendigt omfang og de til enhver tid nyeste retningslinjer fra Aarhus Universitet, Institut for Agroøkologi følges.

Rottebekæmpelse sker via privat sikringsordning.

Til- og frakørsels forhold

Til ejendommen er der to mulige tilkørsler. Det er primært indkørslen via Sikjærvej der anvendes. Det er også muligt at anvende Sebbesandvej men den anvendes sjældent.



Figur 6. Til- og frakørselsforhold

Transporter forekommer i forbindelse med levering af foder, gødning, brændstof og andre forbrugsstoffer. Der sker desuden transporter i forbindelse med afhentning af levende og døde dyr samt intern på bedriften. Endelig er der transporter i forbindelse med udbringning af husdyrgødning samt hjemtransport af afgrøder.

Én transport svarer til både en kørsel til og fra ejendommen.

Type	Antal/år	Kommentarer
Indkøbt foder	18	
Afhentning af mælk	183	
Brændstof	4	
Husdyrgødning til og fra biogas	260	Antallet af transporter afhænger af størrelsen på dyreholdet. Transporter af husdyrgødning til udbringningsarealer sker ikke via offentlig vej.
Husdyr til/fra ejendommen	22	
Døde dyr	12	
Affald	26	
Øvrige	52	
Dyrlæge	12	
Samlet antal transporter	589	

Tabel 6. Antal transporter til og fra ejendommen.

De fleste transportere er med husdyrgødning og afgrøder. Derfor er belastningen af antallet af transportere i en kort afgrænset periode i forbindelse med sæsonen for gyllekørsel og høst. I højsæsonen kan det være nødvendigt med transportere i weekenden og uden for normal arbejdstid.

Mælketransporterne foregår hver anden dag. Andre transportere foregår normalt i dagtimerne og på hverdage. Afhentning af mælk/levende dyr kan dog ske døgnet rundt i henhold til mejeriets/slagteriets køreplaner. I højsæsonen kan det være nødvendigt med transportere i weekenden og uden for normal arbejdstid.

Rystelser

Brug af maskiner i landbruget kan i nogle tilfælde give anledning til vibrationsgener. Dette vil typisk være rystelser maskinføreren udsættes for, fremfor rystelser der giver gener for det omgivende miljø. Denne type rystelser er en arbejdsmiljøfaktor og vurderingen af dette forhold indgår i arbejdspladsvurderingen (APV) og behandles ikke nærmere her.

I forbindelse med transportere kan der muligvis være vibrationer fra køretøjerne. Dette vil dog ikke være i et omfang der overstiger, hvad der almindeligvis må forventes fra kørsler på landets veje. Der er ikke nabobeboelser beliggende umiddelbart op til veje eller indkørsler. Rystelser fra ejendommen eller transportere i forbindelse med driften af denne forventes derfor ikke at give gener for omgivelserne.

Støj

Der kan fra ejendommen komme støj fra følgende kilder: Malkeanlæg, kompressor samt i forbindelse med den daglige brug af traktor og transportere til og fra ejendommen. Kompressoren til malkeanlægget er støjisoleret. Der forekommer ikke støj fra ventilationsanlæg, da der er naturlig ventilation i alle staldafsnit. Der vil ikke være støj fra gyllepumpe, da gyllen ved afhentning opsuges fra stald. Brugen af traktor vil normalt begrænses til at foregå i dagtimerne, dog må der påregnes støj udover dagtimerne i forbindelse med sæsonbestemt arbejde ved eksempelvis ensilering, forårsarbejde, høst og efterårsarbejde i marken.

Forurenings- og genebegrænsende foranstaltninger

For at minimere risikoen for nedsivning af stoffer til grundvandet samt beskyttelse af det omgivende miljø, er der redegjort for procedure for håndtering af gylle, kemikalier og olie ved uheld på husdyrbruget.

Redegørelse for mulige uheld:

Umiddelbare risici for uheld i forbindelse med driften, der kan medføre en øget forurening, vil være: brand, uheld med eller ved gyllebeholdere, herunder f.eks. beskadigelse af gyllebeholdere ved strejfen eller påkørsel, eller på anden måde ved lækage eller overløb, der vil medføre udsivning af gylle. Eller spild af kemi eller olie.

Minimering af risiko for uheld

Hvis der sker spild af olie under påfyldning, eller hvis det der sker, ikke umiddelbart kan fjernes ved afgravning eller ved brug af sugemateriale (savsmuld eller grus), vil både Alarmcentral (tlf. 112) og Miljøvagt blive kontaktet. Hvis der er mistanke om, at olie eventuelt kan sive ud af tanken, vil tanken blive tømt for olie. Såfremt det drejer sig om en mængde, som ejer ikke selv har mulighed for at fjerne, vil enten brandvæsenet eller en slamsuger, der må tage imod

olieaffald, blive kontaktet, så tanken kan blive tømt. Såfremt der er sket spild, der ikke kan fjernes, vil både Miljøvagten og Alarmcentralen (tlf. 112) blive kontaktet.

Gyllebeholderne er underlagt 10-års kontrol, hvor en kontrollant kontrollerer beholderens tæthed og kabler over og under terræn. Derudover er gyllebeholderne placeret sådan, at den er under dagligt opsyn for eventuelle revner, rust på synlige kabler, gylleudsivninger og andet. Ved påkørsel eller strejfen af gyllebeholderne med maskiner eller andet vil eventuelle revner blive tilset med det samme og udbedret straks. Hvis revnen ikke kan udbedres ved egen hjælp, vil beholderproducenten blive kontaktet om assistance.

Gylletankene tømmes med selvlæssende gyllevogne påmonteret sugekran.

Minimering af gene og forurening ved uheld

Hvis gyllebeholderen skulle springe, vil alarmcentralen på tlf.: 112 blive kontaktet øjeblikkeligt.

Ved driftsuheld, hvor der er sket, eller hvor der er fare for at ske en større forurening af omgivelserne, vil alarmcentralen straks blive kontaktet på tlf.: 112.

I tilfælde af lækage på gyllebeholderen vil der ikke ske en hurtig afstrømning, da terrænet omkring ejendommen er forholdsvist fladt. Det vil dog efterhånden løbe mod vandløb syd for ejendommen. Denne kan nem spærres ved at smide en halmballe eller jord i grøften.

Forslag til egenkontrol

- Kontrol med gødningsmængder, gødningsanvendelse, antal dyr etc. udføres efter gældende lovkrav (gødningsregnskab og husdyrindberetning) og kontrolleres af Landbrugsstyrelsen. Anvendelse og udarbejdelse af mark-/gødningsplaner er et styringsredskab der sikrer, at afgrøderne gødes efter behov, at gødning tilføres markerne når vejret tillader det, så næringsstofudledningen til det omgivende miljø minimeres.
- Der overvåges ved gyllepumpning
- Der udføres beholderkontrol
- Der føres daglige tilsyn med mekanisk udstyr, såsom malkeanlæg, foderanlæg og vandingssystem som kontrolleres for evt. funktionssvigt
- Der føres logbog over evt. skader gyllebeholderens teltoverdækning

Væsentlige virkninger fra reststoffer, affaldsproduktionen, samt ved brugen af naturressourcer.

Reststoffer (olie, rengøringsmidler, kemikalier, medicin m.m.)

Olie

På ejendommen anvendes der olie, i form af dieselolie og smøreolie. Dieselolie anvendes til landbrugsmaskinerne i forbindelse med markarbejdet. Dieselolien opbevares i maskinhuset i overjordisk tank på 2.500 liter fra 2008. Tanken er placeret på fast bund uden afløb. Smøreolie anvendes til traktorer og maskiner, og opbevares i 200 liter tromler i maskinhuset, de er ligeledes placeret på fast bund uden afløb. Olieaffald afleveres på den kommunale modtagestation eller afhentes af godkendt firma.

Kemikalier

På ejendommen anvendes der kemikalier hovedsagligt i form af pesticider og rengøringsmidler. Rengøringsmidler er hovedsageligt til anvendelse af rengøring af malkeanlæg. Andre former for kemikalier der er klassificerede og mærket som giftige eller meget giftige opbevares i aflåst skab i maskinhus. Nødvendige rengøringsmidler/kemikalier bruges op i ejendommens drift, hvorved der normalt ikke er kemikalieaffald til bortskaffelse. Hvis reglerne ændres så et kemikalie, der tidligere har været benyttet på ejendommen, bliver ulovligt at bruge, bortskaffes eventuelle rester hurtigst muligt til Kommunal Modtagestation.

Pesticider

Pesticider opbevares i aflåst skab i maskinhus. Vask og påfyldning af sprøjte sker på møddingsplads hvorfra der er afløb til beholder. Påfyldning af sprøjten sker så der ikke er risiko for tilbageløb til vandforsyningen. Nødvendige pesticider bruges op i ejendommens drift, hvorved der normalt ikke er pesticidaffald til bortskaffelse. Hvis reglerne ændres så et pesticid, der tidligere har været benyttet på ejendommen, bliver ulovligt at bruge, bortskaffes eventuelle rester hurtigst muligt til Kommunal Modtagestation.

Medicin

Bedriften er tilmeldt en sundhedsordning med dyrlægen, som kommer på besøg mindst en gang om måneden. Her udskriver dyrlægen den nødvendige medicin. Medicinen opbevares i et køleskab i stalden. Eventuelle medicinrester returneres til dyrlæge eller anden godkendt modtager. Det er dog sjældent at det sker, da alt det indkøbte opbruges. Skarpe og spidse genstande opbevares i lukket beholder i stalden, og afleveres til dyrlæge eller anden godkendt modtager.

Specielle stoffer

Der er få brandfarlige væsker i form af diesel og olie på ejendommen. Der kan iblandt kemikalier være stoffer som er ætsende, hudirriterende og kan forårsage øjenskadeirritationer. Der kan også være spraydåser på ejendommen.

Affald

I den daglige drift vil der være en række affaldsprodukter til bortskaffelse via kommunale ordninger og modtagestationer. Affaldet tilstræbes opbevaret og bortskaffet i overensstemmelse med affaldsregulativerne for Herning Kommune.

Brændbart fra bedriften fyldes i affaldscontainer som tømmes ved behov af godkendt modtager.

Ikke forbrændingseget affald (f.eks. eternit, glaserede fliser og tegl, imprægneret træ o.l.). Normalt forefindes der ikke "ikke forbrændingseget affald" på ejendommen, men i tilfælde af den type affald opstår, så bortskaffes det til kommunal genbrugsplads. Eventuelt jernaffald bortskaffes til skrothandler.

Øvrigt farligt affald som f.eks. lysstofrør, el-sparepærer, oliefiltre, batterier eller spraydåser indsamles i maskinhus. Brugte batterier tages ofte med retur af leverandør. Andet leveres til kommunal modtagestation.

Døde dyr

Døde dyr opbevares overdækket af en presenning udenfor kostald (jf. figur 2). Placeringen af afhentningsstedet ligger ugeneret i forhold til nabobeboelser og forbipasserende. Døde dyr tilmeldes til afhentning af DAKA senest 24 timer efter dødsfaldet er konstateret.

Vand

Vandforbruget på denne bedrift anvendes primært til drikkevand og markvanding. Ved fuld udnyttelse af staldanlægget vil vandforbruget stige, som følge af flere dyr. Der anvendes vand fra eget vandværk til dyreholdet samt mark. Der anvendes vand fra offentlig vandværk til husholdning.

I stalden anvendes der drikkekar. Eventuelle lækager identificeres, stoppes og repareres hurtigst muligt. Vand fra køling af mælk genbruges til drikkevand.

Energi

På ejendommen anvendes der energi i form af el og dieselolie. Elforbruget anvendes hovedsagligt til malkeanlæg, gyllepumpning, belysning, foderfremstilling og udfodring.



Overskudsvarme (varmegenindvinding) fra mælkekølingsanlægget genbruges til opvarmning af stuehus.

Der bruges el-sparerpærer hvor det er muligt på ejendommen.

Logistikken i forbindelse med afhentning af foder til blandeanlæg er indrettet, så afstanden giver færrest muligt driftstimer, hvilket minimerer energiforbruget

BAT (ammoniak)

Projektets BAT-emissionsniveau er beregnet i husdyrgodkendelse.dk. BAT-emissionskravet er overholdt.

Samlet BAT beregning  			
	Stalde	Lagre	Total
Samlet BAT krav (kg NH ₃ -N /år)	3126	181	3307
Faktisk emission (kg NH ₃ -N /år)	3126	181	3307
Forskel (kg NH ₃ -N /år)	-	-	0
Vejledende BAT Overholdt?	-	-	Ja

Tabel 7. Bat-beregning

Staldnavn	Navn på dyretype og staldsystem eller flexgruppe	Forudsætning for BAT-beregning
Eksisterende stald	Alle kvæg; Fast drænet gulv med skraber og ajleafløb ^a	Eksisterende staldafsnit
Eksisterende stald	Alle kvæg, Heste, Får og Geder; Dybstrøelse ^a	Eksisterende staldafsnit
Eksisterende stald	Alle kvæg; Sengestald med spalter (bagskyl eller ringkanal) ^a	Eksisterende staldafsnit
Eksisterende stald	Alle kvæg; Dybstrøelse ^a	Nyt (inkl. renoveret) staldafsnit
Udendørs foderbord	Alle kvæg; Fast drænet gulv med skraber og ajleafløb ^a	Nyt (inkl. renoveret) staldafsnit
Ny dybstrøelses stald 1	Alle kvæg, Heste, Får og Geder; Dybstrøelse ^a	Nyt (inkl. renoveret) staldafsnit
Ny dybstrøelses stald 2	Alle kvæg, Heste, Får og Geder; Dybstrøelse ^a	Nyt (inkl. renoveret) staldafsnit

Tabel 8. Forudsætninger for BAT-beregning

BAT-niveauet er fastsat som eksisterende stald eller Ny (inkl. renoveret) stald niveau. Der er anvendt overdækning af gyllebeholder i tidligere miljøgodkendelser.

Fravalg af BAT

Der er ikke foretaget en vurdering af fravalg, da BAT-emissionskravet er overholdt.

Eventuelle grænseoverskridende virkninger

Ifølge IE-direktivet har et anlæg grænseoverskridende virkning, hvis anlægget kan få en betydelig negativ indvirkning på miljøet i en anden EU-medlemsstat.

Ikke relevant i dette projekt.