

**§ 16b Miljøtilladelse
af
husdyrbruget
på
Ginnerupvej 65, 8370 Hadsten**



Tilladelsesdato den 5. juli 2021



Favrskov
Kommune

Registreringsblad

Landbrugets beliggenhed	Ginnerupvej 65, 8370 Hadsten
Matrikelnummer	1h, Hallendrup By, Rud
Virksomhedens navn	Gårdejer Christian Gylling Jensen
CVR. nummer	13260680
P-nummer	Intet P-nummer
Ejendomsnummer	7100000707
Besætningens CHR-nummer	46423
Ejer af ejendommen	Christian Gylling Jensen
Driftsansvarlig	Christian Gylling Jensen
Ansøgers konsulent	Anne Kirkegaard, Velas, Asmildklostervej 11, 8800 Viborg
Brugstype	Svinebrug
Skema nummer og versionsnummer	225604 – version 2
Kommunens sagsnummer	GEO-2021-00307
Tilladelses betegnelse	§ 16 b tilladelse over 750 kg NH ₃ -N pr. år
Tilsynsmyndighed	Favrskov Kommune
Sagsbehandler	Steffen Carton Nielsen
Kvalitetssikret af	Bente Solsø Dommert
Tilladelsesdato	5. juli 2021

Læsevejledningen

Det vigtigste først!

I de første tre kapitler kan læses selve afgørelsen, dernæst vilkårene som skal overholdes netop for dette husdyrbrug samt de generelle juridiske forhold omkring afgørelsen herunder klagevejledning.

Derefter kommer detaljerne og kommunens vurderinger

I kapitel 4 og de følgende kapitler, er der en teknisk gennemgang af det projekt, der søges om, efterfulgt af kommunens bemærkninger og vurderinger af virkningerne på miljøet.

Til sidst

Som bilag til afgørelsen er ansøgningsmaterialet vedlagt.

Indholdsfortegnelse

1. Afgørelse	4
2. Vilkår for afgørelsen	6
3. Generelle forhold	9
3.1 Meddelelsespligt	9
3.2 Tilsyn og retsbeskyttelse	9
3.3 Gyldighed	9
3.4 Offentliggørelse og høring	9
3.5 Klagevejledning	9
3.6 Lovgrundlag, planer og vejledninger	12
4. Anlæggets beliggenhed og planmæssige forhold	13
4.1 Beliggenhed, landskab og afstandskrav	13
5. Husdyrhold, staldanlæg og drift	16
5.1 Husdyrhold og staldindretning	16
5.2 Foderoplag	17
5.3 Miljøteknologi	18
5.4 Ventilation	18
5.5 Energi- og vandforbrug	18
5.6 Egenkontrol og dokumentation	19
6. Gødningsproduktion og -håndtering	20
6.1 Gødningstyper	20
6.2 Flydende husdyrgødning	20
6.3 Fast husdyrgødning	20
7. Forurening og gener fra anlægget	21
7.1 Lugt	21
7.2 Fluer og andre skadedyr	23
7.3 Støj fra anlæg og maskiner	23
7.4 Rystelser	24
7.5 Til- og frakørsel	24
7.6 Støv	25
7.7 Lys	25
8. Husdyrbrugets påvirkning af natur og miljø	26
8.1 Ammoniak og natur	26
8.2 Arter med særlige beskyttelseskrav (BILAG IV arter m.m.)	27
8.3 Konsekvensvurdering	28
9. Bedste tilgængelige teknik (BAT)	29
Bilag 1. Ansøgningskema 225604, version 2	30

1. Afgørelse

Favrskov Kommune meddeler hermed tilladelse efter § 16 b i husdyrbrugloven til eksisterende svinebrug på Ginnerupvej 65, 8370 Hadsten. Ejendommen indgår i bedriften Gårdejer Christian Gylling Jensen, med CVR-nr. 13260680. Under samme bedrift drives husdyrhold på Hallendrupvej 1, 8370 Hadsten, Haslundkærvej 28, 8940 Randers SV og Hyacintvej 52, 8543 Hornslet.

Ved ibrugtagning af denne tilladelse bortfalder produktionstilladelse som er fastlagt i forbindelse med miljøtilsyn den 15. december 2000 og korrigeret i forbindelse med miljøtilsyn den 18. september 2014.

Der ansøges udelukkende om at få produktionen godkendt efter den nye husdyrlov, der trådte i kraft 1. august 2017. Der foretages ikke bygnings- og indretningsmæssige ændringer i forbindelse med denne godkendelse.

Tilladelsen omfatter

Godkendelsen er en ny samlet godkendelse af husdyrbruget. Der skal ikke opføres nye bygninger. Der er søgt om godkendelse af et bestemt produktionsareal frem for antallet af dyr. Dermed bliver der mulighed for at udvide dyreholdet i eksisterende stalde. Godkendelsen omfatter desuden, en eksisterende gyllebeholder med overfladeareal på 470 m². For at reducere lugt anvendes der hyppig udslusning af gylle.

Tilladelsen er betinget af at vilkårene i kapitel 2 overholdes.

Da husdyrbrugets samlede ammoniakemission er på over 750 kg NH₃-N, nemlig på 2.129 kg NH₃-N pr. år, skal der fastsættes vilkår om reduktion af ammoniakemissionen ved anvendelse af den bedste tilgængelige teknik (BAT).

Tilladelsen gælder kun det ansøgte. Der må ikke ske ændringer i husdyranlæg, gødningsopbevaringsanlæg, ensilageopbevaringsanlæg eller lignende, før ændringen er anmeldt og tilladt/godkendt af Favrskov Kommune.

Tilladelsen omfatter udelukkende ejendommens erhvervsdel og forholdet til husdyrbrugloven. Godkendelser/tilladelser i forhold til anden lovgivning skal søges separat. Ejer er selv ansvarlig for at indhente øvrige fornødne godkendelser eller tilladelser. Det kan blandt andet være: byggetilladelse, tilladelse til jorddeponering, tilladelse til spildevandsafledning, tilladelse til afledning af overfladevand, tilladelse til ny vejadgang, nedrivningstilladelse herunder tilladelse til anvendelse af byggeaffald. Bedriften skal til enhver tid leve op til gældende regler i love og bekendtgørelser – også selvom disse regler måtte være skærpende i forhold til denne tilladelse.

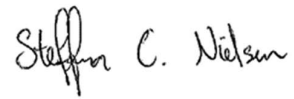
Vurdering

Favrskov Kommune vurderer samlet set, at husdyrbruget – med de stillede vilkår – ikke vil medføre væsentlige miljømæssige påvirkninger, og at det kan drives på en måde, som er forenelig med hensynet til omgivelserne.

Favrskov Kommune vurderer, at produktionen kan tillades uden væsentlige gener for naboerne. Produktionen overholder husdyrbruglovens beskyttelsesniveau for ammoniak, og vi vurderer, at driften af husdyrbruget ikke vil forringe naturens tilstand i området.

Favrskov Kommune vurderer desuden, at den ansøgte drift af anlægget lever op til bedste tilgængelige teknik (BAT).

Favrskov Kommune
5. juli 2021



Steffen Carton Nielsen
Jordbrugsteknolog

Tilladelsen er gældende fra den 5. juli 2021
Klagefristen er den 2. august 2021

2. Vilkår for afgørelsen

Produktionsareal og gødningsopbevaring

1. Der må kun være dyrehold i de nævnte stalde i nedenstående skema. Dyretypen, staldsystemet og produktionsareal skal være i overensstemmelse med oversigten i nedenstående skema. Staldenes placering kan ses i afsnit 5.1. Miljøteknologien skal være etableret og i drift inden dyrene indsættes.

Stald	Dyretype	Staldsystem	Bygningsareal (m ²)	Produktionsareal (m ²)	Miljøteknologi
BBR 6 stald 1	Slagtesvin og smågrise	Fulldrænet gulv	594	378	Hyppig udslusning af gylle
BBR 10 stald 2	Slagtesvin og smågrise	Fulldrænet gulv	607	378	Hyppig udslusning af gylle
BBR 7 Buffer	Slagtesvin og smågrise	Fulldrænet gulv	127	63	Hyppig udslusning af gylle
	Slagtesvin	Dybstrøelse	127	25	Ingen

2. Der må kun opbevares flydende husdyrgødning i den nævnte gyllebeholder i nedenstående skema.

Opbevaringsanlæg	Byggeår	Overflade areal (m ²)	Kapacitet (m ³)	Overdækning	Pumpesystem til tømning
Gyllebeholder	2000	470	2.000	Naturligt flydelag	Sugekran

Staldteknologi – Hyppig udslusning

Hyppig udslusning af gylle i slagtesvinestalde med fulldrænedede gulve

3. Gyllen i gyllekanalerne skal udsluses mindst hver 7. dag.
4. Udslusning skal foretages mellem kl. 8 og 16 og må ikke foretages på lørdage eller søn- og helligdage.

Ventilation

5. Ventilationsafkast og staldventilatorer skal rengøres og justeres efter producentens anvisninger dog mindst en gang om året, for at forebygge lugt- og støjgener.
6. Et ventilationsfirma skal foretage service og justering af ventilationsanlægget mindst én gang om året.

Foder

7. Beholdere med flydende foder skal opbevares på en plads med tæt bund, med fald mod afløb til tilstrækkeligt dimensioneret opsamlingsbeholder, gyllekanaler el.lign.
8. Påfyldning af beholdere til flydende foder skal ske under opsyn.
9. Korn- og foderspild samt støvdynger ved blandt andet korn- og fodersiloer skal fjernes samme dag som spildet er sket.

Affald

10. Der skal til enhver tid foreligge dokumentation for, at affald bortskaffes miljømæssigt forsvarligt. Ved tilsyn skal det kunne demonstreres at affaldstyperne bliver sorteret. Det skal ligeledes kunne dokumenteres at affaldet aftages af godkendte virksomheder og transporteres af godkendte transportører, f.eks. ved hjælp af kvitteringer fra virksomhederne.

Gyllebeholdere og gødningshåndtering

Flydende husdyrgødning

11. Ved tømning af gyllebeholder skal der anvendes gyllevogne med påmonteret pumpe og returløb, således at spild af flydende husdyrgødning undgås.
12. Pumpning af gylle fra stalde til gyllebeholder skal ske indenfor tidsrummet kl. 07.00 – kl. 18.00 på hverdage.

Forurening og gener fra husdyrbruget

Støj fra anlæg og maskiner

13. Husdyrbrugets bidrag til støjniveauet må ikke overstige følgende grænseværdier, målt ved nabobeboelser, markarbejdet er ikke omfattet:

	Tidsinterval	Grænseværdi	Midlingstid
Mandag – fredag	Kl. 07.00-18.00	55 dB(A)	ref. tid 8 timer
Lørdage	Kl. 07.00-14.00	55 dB(A)	ref. tid 7 timer
Lørdage	Kl. 14.00-18.00	45 dB(A)	ref. tid 4 timer
Søn- og helligdage	Kl. 07.00-18.00	45 dB(A)	ref. tid 8 timer
Aften	Kl. 18.00-22.00	45 dB(A)	ref. tid 1 time
Nat	Kl. 22.00-07.00	40 dB(A)	ref. tid ½ time

Støjens maksimalværdi må om natten ikke overstige ovenstående grænseværdi med mere end 15 dB(A) ved alle beboelser. Støjbelastningen er det ækvivalente, korrigerede støjniveau i dB(A) målt

eller beregnet i punkter 1,5 m over terræn. Referencetiden er det mest støjbelastede tidsrum i perioden.

Såfremt tilsynsmyndigheden skønner, at eventuelle klager vedrørende støj er velbegrundede, skal ejendommen for egen regning eftervise, at de stillede støjkraav er overholdt.

Fluer

14. På husdyrbruget skal der foretages effektiv fluebekæmpelse i overensstemmelse med de af Aarhus Universitet, Institut for Agroøkologi, fastsatte retningslinjer herom. Retningslinjerne findes på hjemmesiden:

https://agro.au.dk/fileadmin/DJF/Agro/Projekter/Vejledning_om_skadedyr/Retningslinier-for-fluebekaempelse.pdf

Lys

15. Det skal sikres at udendørs belysning ikke har fjernvirkning.
16. Belysning i stalde skal være slukkede mellem kl. 23 og 06, med mindre menneskelig aktivitet er påkrævet i stalden. Dog er vågelys tilladt.

Egenkontrol og tilsyn

17. Et eksemplar af godkendelsen skal til en hver tid være tilgængeligt på landbruget. Driftspersonalet skal være orienteret om godkendelsens indhold og vilkår.
18. Dokumentation i tilknytning til egenkontrollen skal opbevares på husdyrbruget i mindst fem år og forevises på tilsynsmyndighedens forlangende.

19. Hyppig udslusning:

- Pumpen for rørudslusningssystemet skal være tilsluttet en datalogger eller lignende, der dokumenterer, at hyppigheden af udslusningen udføres i overensstemmelse med vilkår 1. Registreringen skal opbevares på husdyrbruget i mindst fem år og forevises tilsynsmyndigheden på forlangende.

Eller:

- Gyllekummerne skal være udstyret med fastmonterede følere, højdemålere eller lignende, der dokumenterer, at hyppigheden af udslusningen udføres i overensstemmelse med vilkår 1. Højden af gylle i gyllekanalerne må på intet tidspunkt overskride en mængde der svarer til en uges gylleproduktion. Registreringen fra niveaufølere eller højdemålere skal enten registreres via datalogger. Registreringen skal opbevares på husdyrbruget i mindst fem år og forevises tilsynsmyndigheden på forlangende.

20. Vedligeholdelse:

- Servicerapporter for eftersyn og justering af ventilationsanlæg.

21. Bortskaffelse af affald

- Der skal til enhver tid foreligge dokumentation for, at affald bortskaffes miljømæssigt forsvarligt. Dokumentationen kan være i form af kvitteringer fra godkendte transportører og modtagere af affaldet.

3. Generelle forhold

3.1 Meddelelsespligt

Hvis produktionsarealet udvides eller der foretages andre ændringer i anlæggets udformning, end det som fremgår af denne tilladelse, skal ejer eller driftsherre ansøge kommunen. Kommunen skal herefter vurdere om de ønskede ændringer udløser krav om tillæg til tilladelsen efter husdyrbruglovens § 16b stk. 2.

3.2 Tilsyn og retsbeskyttelse

Med denne tilladelse følger der 8 års retsbeskyttelse på de vilkår, der er nævnt i afgørelsen frem til den 5. juli 2029. Egenkontrolvilkår er undtaget fra denne beskyttelse.

Favrskov Kommune har som tilsynsmyndighed ret til på ethvert tidspunkt at kontrollere, at vilkårene for afgørelsen overholdes.

3.3 Gyldighed

Tilladelsen bortfalder, såfremt den ikke er udnyttet inden 6 år efter at afgørelsen er meddelt.

Hvis tilladelsen er udnyttet, og efterfølgende ikke har været helt eller delvis udnyttet, i 3 på hinanden følgende år, så bortfalder den del, der ikke har været udnyttet i de seneste 3 år.

3.4 Offentliggørelse og høring

Høring af udkast til afgørelse

Udkast til miljøtilladelsen blev den 15. juni 2021 sendt i høring hos naboer og skønnede parter i sagen jævnfør forvaltningslovens § 19. Udkastet blev sendt til ansøger selv og en række organisationer og private personer, samt personer og organisationer, der har anmodet herom.

Der var en frist på to uger. Det vil sige at der frem til den 29. juni 2021 var mulighed for at komme med bemærkninger til udkastet.

Der indkom ingen bemærkninger.

Offentliggørelse af afgørelsen

Tilladelsen bekendtgøres ved annoncering på Favrskov Kommunes hjemmeside og på Miljøstyrelsens hjemmeside Digital MiljøAdministration (DMA) den 5. juli 2021.

3.5 Klagevejledning

Klageberettigede er ansøger, de klageberettigede organisationer, samt enhver, der har væsentlig og individuel interesse i sagens udfald, jævnfør husdyrbruglovens §§ 84, 85, 86 og 87.

Hvis du ønsker at klage over kommunens afgørelse, kan du klage til Miljø- og Fødevarerklagenævnet. Klagen skal indgives senest den 2. august 2021.

Du klager via klageportalen, som du finder via www.naevneneshus.dk, www.borger.dk eller www.virk.dk. Du logger på Klageportalen med NEM-ID. En klage er indgivet, når den er tilgængelig for Favrskov Kommune via Klageportalen. Når du klager, skal du betale et gebyr på 900,- kr. for borgere og 1.800,- kr. for virksomheder, organisationer og offentlige myndigheder.

I Klageportalen sendes din klage automatisk først til Favrskov Kommune. Hvis Favrskov Kommune fastholder afgørelsen, sender Favrskov Kommune klagen videre til behandling i nævnet via Klageportalen. Du får besked om videresendelsen.

Miljø- og Fødevarerklagenævnet afviser din klage, hvis du sender den uden om Klageportalen, medmindre du forinden er blevet fritaget for brug af Klageportalen. Hvis du ønsker at blive fritaget for at bruge Klageportalen, skal du sende en begrundet anmodning til Favrskov Kommune. Favrskov Kommune videresender herefter din anmodning til nævnet, som træffer afgørelse om, hvorvidt du kan fritages. Se betingelserne for at blive fritaget på www.naevneneshus.dk.

Såfremt afgørelsen påklages, vil dette blive meddelt ansøger.

Denne afgørelse kan endvidere indbringes for domstolene (søgsmaal), jævnfør husdyrbruglovens § 90. En eventuel sag skal være anlagt inden 6 måneder efter annoncering, det vil sige senest 5. januar 2022.

Følgende er inden meddelelse af tilladelsen tilsendt udkast til afgørelse til kommentering samt efterfølgende meddelt om tilladelsen:

Klageberettigede i henhold til husdyrbruglovens § 84:

- Styrelsen for Patientsikkerhed, Tilsyn og Rådgivning Nord, e-mail: tmord@stps.dk
- Moesgård Museum, Moesgård Alle, 8270 Højbjerg, e-mail: ark@moesgaardmuseum.dk
- **Enhver med væsentlig individuel interesse:**
- **Ansøger og Ejer:** Christian Gylling Jensen, Hallendrupvej 1, 8370 Hadsten
- **Ansøgers konsulent:** Anne Kirkegaard, Velas, Asmildklostervej 11, 8800 Viborg

Naboer, inden for konsekvensområdet for det ansøgte dyrehold på ejendommen, samt naboer der matrikulært grænser op til matriklen hvorpå anlægget er beliggende.

Ejere og beboere på:

- Hallendrupvej 12, 8370 Hadsten
- Hallendrupvej 14, 8370 Hadsten
- Hallendrupvej 16, 8370 Hadsten
- Hallendrupvej 18, 8370 Hadsten
- Hallendrupvej 19, 8370 Hadsten
- Hallendrupvej 20, 8370 Hadsten
- Hallendrupvej 21, 8370 Hadsten
- Hallendrupvej 24, 8370 Hadsten
- Hallendrupvej 26, 8370 Hadsten
- Hallendrupvej 28, 8370 Hadsten
- Hallendrupvej 29, 8370 Hadsten
- Hallendrupvej 31, 8370 Hadsten
- Hallendrupvej 33, 8370 Hadsten

Klageberettigede i henhold til husdyrbruglovens § 85:

- Danmarks Fiskeriforening, H.C. Andersens Boulevard 37, 1553 København V, e-mail: mail@dkfisk.dk
- Ferskvandsfiskeriforeningen, Vormstrupvej 2, 7540 Haderup, e-mail: nb@ferskvandsfiskeriforeningen.dk
- Arbejderbevægelsens Erhvervsråd, Reventlowsgade 14,1, 1651 København V, e-mail: ae@ae.dk.
- Forbrugerrådet, Fiolstræde 17, postbox 2188, 1017 København K, e-mail: fbr@fbr.dk.

Klageberettigede i henhold til husdyrbruglovens § 86 – lokale foreninger:

- Danmarks Naturfredningsforening, Lokalafdeling Favrskov, Solsortevej 2, 8320 Hinnerup, e-mail: dnfavrskov-sager@dn.dk
- Dansk Ornitologisk Forening, Lokalafdeling Favrskov, e-mail: favrskov@dof.dk
- Friluftsrådet, lokalafdeling, Kredsformand Eske Thøgersen, Randers, e-mail: oesjtjylland@friluftsraadet.dk

Klageberettigede i henhold til husdyrbruglovens § 87 – landsdækkende foreninger:

- Det Økologiske Råd, Blegdamsvej 4B, 2200 København N, e-mail: husdyr@ecocouncil.dk
- Danmarks Naturfredningsforening, Masnedøgade 20, 2100 København Ø, e-mail: dnfavrskov-sager@dn.dk
- Danmarks Sportsfiskerforbund, Skyttevej 4, 7182 Bredsten, e-mail: post@sportsfiskerforbundet.dk
- Dansk Ornitologisk Forening, Vesterbrogade 140, 1620 København V, e-mail: natur@dof.dk

3.6 Lovgrundlag, planer og vejledninger

- Lovbekendtgørelse nr. 520 af 1. maj 2019 om husdyrbrug og anvendelse af gødning m.v. (husdyrbrugloven)
- Bekendtgørelse nr. 2256 af 29. december 2020 om godkendelse og tilladelse m.v. af husdyrbrug (husdyrgodkendelsesbekendtgørelsen)
- Bekendtgørelse nr. 1176 af 23. juli 2020 om miljøregulering af dyrehold og om opbevaring og anvendelse af gødning (husdyrgødningsbekendtgørelsen)
- Bekendtgørelse nr. 1401 af 26. november 2018 om påfyldning og vask m.v. af sprøjter til udbringning af plantebeskyttelsesmidler (vaskepladsbekendtgørelsen)
- Bekendtgørelse nr. 1001 af 27. juni 2018 om anvendelse af affald til jordbrugsformål (slambekendtgørelsen)
- Bekendtgørelse nr. 558 af 1. juni 2011 om opbevaring m.m. af døde produktionsdyr
- Lovbekendtgørelse nr. 240 af 13. marts 2019 om naturbeskyttelse med senere ændringer (naturbeskyttelsesloven)
- Lovbekendtgørelse nr. 1218 af 25. november 2019 om miljøbeskyttelse med senere ændringer (miljøbeskyttelsesloven)
- Bekendtgørelsen om udpegning og administration af internationale naturbeskyttelsesområder samt beskyttelse af visse arter nr. 1595 af 6. december 2018 med senere ændringer (habitatbekendtgørelsen)
- Bekendtgørelse af lov nr. 119 af 26. januar 2017 om miljømål m.v. for internationale naturbeskyttelsesområder (miljømålsloven)
- Bekendtgørelse nr. 1257 af 27. november 2019 om indretning, etablering og drift af olietanke, rørsystemer og pipelines (olietanksbekendtgørelsen)
- Bekendtgørelse nr. 2292 af 30. december 2020 om spildevandstilladelser m.v. (spildevandsbekendtgørelsen)
- Lovbekendtgørelse nr. 282 af 27. marts 2017 om forurenede jord med senere ændringer (jordforureningsloven)
- Vejledning til vaskepladsbekendtgørelsen. Bekendtgørelse om påfyldning og vask af sprøjter til udbringning af bekæmpelsesmidler. Vejledning fra Miljøstyrelsen Nr. 31 2019
- Ekstern støj fra virksomheder, Miljøstyrelsens Vejledning nr. 5 fra november 1984
- Miljøstyrelsens Teknologiliste (<http://mst.dk/erhverv/landbrug/miljoeteknologi-og-bat/teknologilisten/>)
- Kommuneplan 2017- 29 for Favrskov Kommune
- Miljøstyrelsens Husdyrvejledning (<http://husdyrvejledning.mst.dk/>)

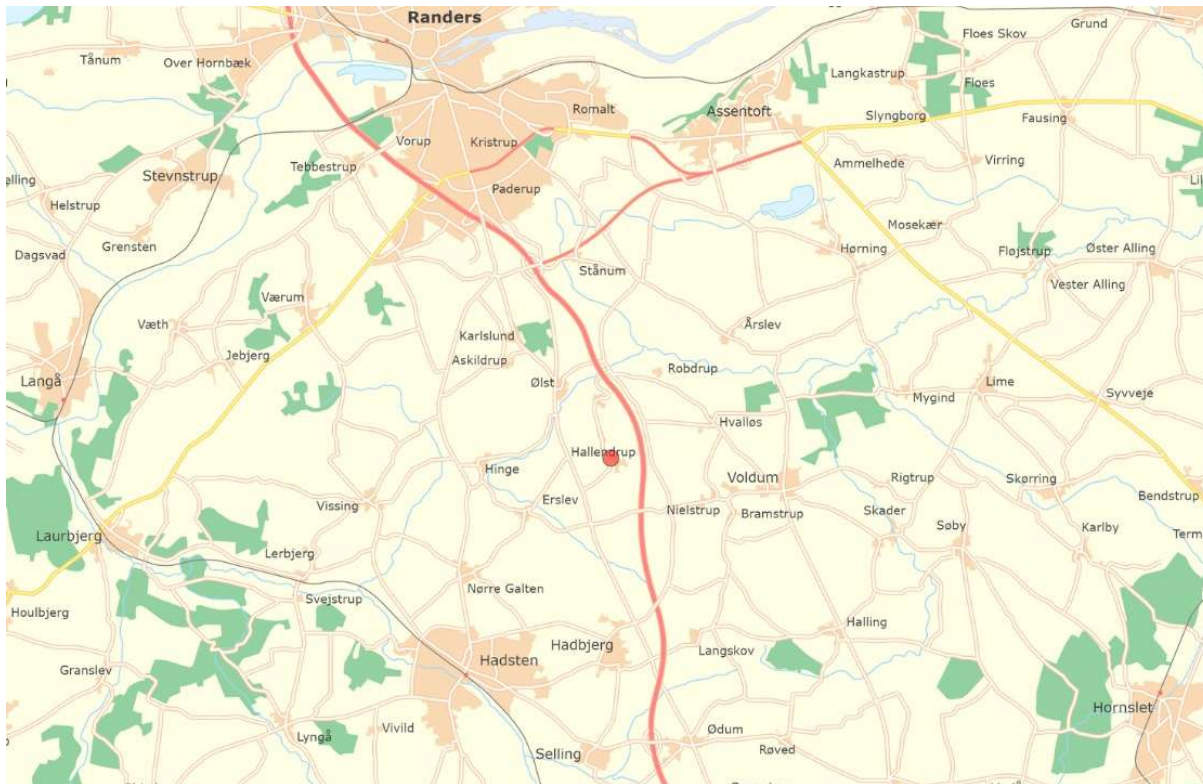
4. Anlæggets beliggenhed og planmæssige forhold

4.1 Beliggenhed, landskab og afstandskrav

Miljøteknisk redegørelse

Beliggenhed

Anlægget ligger 4 km nord for Hadsbjerg og 3,5 km vest for Voldum.



Staldanlæggets placering ved rød prik.

Landskab og udpegninger

Anlægget ligger på en moræneflade et område med spredt bebyggelse og dyrkede marker og få mindre skovområder.

Anlægget ligger i et område, der i Kommuneplan 2017-29 er udpeget som særligt værdifuldt landbrugsområde.

Anlægget ligger udenfor fredninger, klitfredningslinje, strand-, sø-, å- og fortidsmindebeskyttelseslinjer, skov- og kirkebyggelinjer, fredede fortidsminder og beskyttede sten- og jorddiger.

Anlægget

Anlægget består af tre eksisterende stalde på i alt 1.328 m². Derudover er der en eksisterende gyllebeholder, en foderlade, en bygning til opbevaring, en valletank samt en fodersilo.

Gyllebeholder

Den eksisterende gyllebeholder er med et overfladeareal på 470 m². Gyllebeholderen har ikke fast overdækning og er placeret umiddelbart nord for de eksisterende staldbygninger. Der bygges ikke en ny gyllebeholder i forbindelse med godkendelsen.

Gyllebeholderen er beliggende uden for risikoområde og der er cirka 122 meter til nærmeste sø. Der er derfor ikke krav om at der skal etableres alarm på gyllebeholderen eller barriere om beholderen.

Anlæggets placering fremgår af situationsplanen nedenfor.



Situationsplan for husdyrbruget Ginnerupvej 65.

Afstandskrav

Tabel 1. Afstandskrav efter husdyrbruglovens § 6

	Krav i meter	Afstand i meter til stald
Eksisterende eller ifølge kommuneplanens rammedel fremtidigt byzone eller sommerhusområde	50	3.180 meter til Byzone ved Voldum
Område i landzone, der i lokalplan er udlagt til boligformål, blandet bolig og erhvervsformål eller til offentlige formål med henblik på beboelse, institutioner, rekreative formål og lign	50	1.850 meter til område i Ølst
Nabobeboelse	50	127 meter

Tabel 2. Afstandskrav efter husdyrbruglovens § 8

	Krav i meter	Afstand i meter til stald
Ikke-almene vandforsyningsanlæg	25	2 km mod sydvest
Almene vandforsyningsanlæg	50	127 meter mod øst
Vandløb/dræn/sø	15	122 meter til sø mod nord
Offentlig og privat fællesvej	15	58 meter
Levnedsmiddelvirksomhed	25	Mere end 25 meter
Beboelse på samme ejendom	15	60 meter
Nabo-skel	30	96 meter

Kommunens bemærkninger og vurdering

Der bliver ikke opført nye bygninger eller gyllebeholdere i forbindelse med tilladelsen. Det ansøgte vil derfor ikke påvirke landskabet.

Afstandskravene i husdyrbruglovens §§ 6 og 8 gælder ved etablering, udvidelse eller ændring af husdyranlæg og gødnings- og ensilageopbevaringsanlæg på husdyrbrug, der medfører forøget forurening. Det ansøgte medfører ikke forøget forurening. Det er derfor Favrskov Kommunes vurdering, at det ansøgte overholder afstandskravene i husdyrbruglovens §§ 6 og 8.

5. Husdyrhold, staldanlæg og drift

5.1 Husdyrhold og staldindretning

Miljøteknisk redegørelse

Produktionens størrelse

Det tilladte dyrehold i nudrift er 3.789 slagtesvin (32-108 kg) i alt 99 dyreenheder. Det tilhørende staldanlæg er de eksisterende stalde med produktionsarealer på 844 m² til slagtesvin.

Ved produktionsareal forstås det areal i fast placerede husdyranlæg, hvorpå dyrene kan opholde sig og har mulighed for at afsætte gødning.

Der søges om godkendelse af produktionsareal i de eksisterende stalde frem for antallet af dyr. Dermed bliver der mulighed for at udvide dyreholdet i eksisterende stalde. Der søges om produktionsareal på 25 m² til slagtesvin, og 819 m² til en såkaldt flexgruppe som giver tilladelse til at der både må opstaldes smågrise og slagtesvin. Der bliver ikke opført nye stalde eller ændret i produktionsarealet i forbindelse med godkendelsen. Staldsystemerne fremgår af tabel nedenfor.

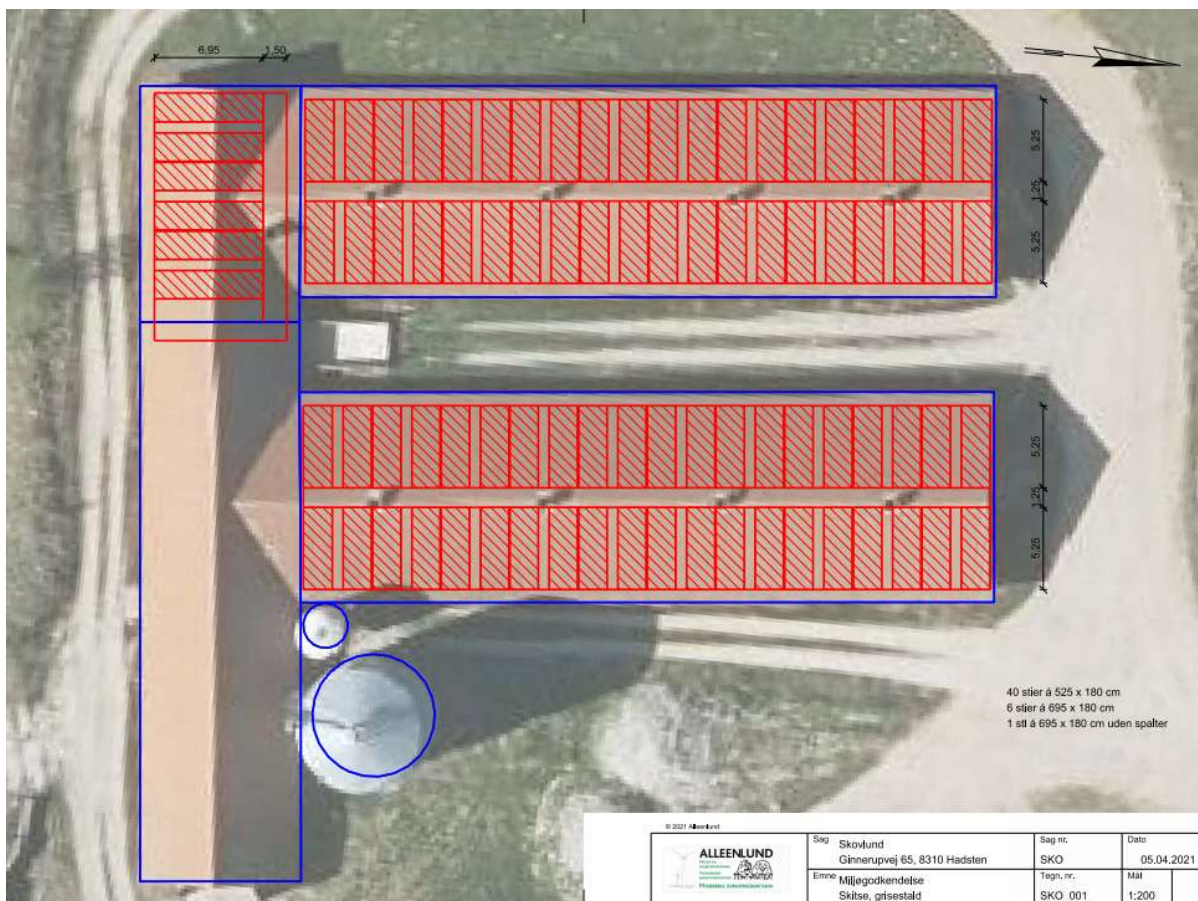
Der er samlet set tale om et produktionsareal på i alt 844 m².

Staldindretning

I nedenstående tabel er for hvert staldafsnit vist størrelsen af produktionsareal, hvilket staldsystem der må være, hvilke dyr der må opstaldes og hvilken miljøteknologi der skal være.

Tabel 3. Oversigt over stalde i nudrift og ansøgt drift

Stald	Dyretype	Staldsystem	Bygningsareal (m ²)	Produktionsareal (m ²)	Miljøteknologi
BBR 6 stald 1	Slagtesvin og smågrise	Fulldrænet gulv	594	378	Hyppig udslusning af gylle
BBR 10 stald 2	Slagtesvin og smågrise	Fulldrænet gulv	607	378	Hyppig udslusning af gylle
BBR 7 Buffer	Slagtesvin og smågrise	Fulldrænet gulv	127	63	Hyppig udslusning af gylle
	Slagtesvin	Dybstrøelse	127	25	Ingen
I alt				844	



Skitse over produktionsarealer

Kommunens bemærkninger og vurdering

Med henblik på overholdelse af forudsætningerne for beregningerne af BAT, ammoniakemission og lugtemission, er der stillet vilkår om, hvilke staldsystemer, hvilke dyretyper og hvor store produktionsarealer, der skal være i de forskellige staldafsnit.

Der stilles ikke vilkår om, hvor mange dyr der må opstaldes, jævnfør lovændringen pr. 1. august 2017, men Favrskov Kommune gør opmærksom på, at dyrevelfærdsreglerne for opstaldning altid skal overholdes.

5.2 Foderoplag

Miljøteknisk redegørelse

Tørfoder opbevares i foderlade og fodersilo. Al foder tippes i påslag og snegles ind.

Valle opbevares i valletank på 40 m³.

Kommunens bemærkninger og vurdering

Favrskov Kommune vurderer, at foder opbevares på en velegnet måde på ejendommen, dog stilles vilkår om, at eventuelt spild ved fodersiloerne skal fjernes samme dag som spildet forekommer. Vilkåret stilles for at forebygge risiko for tilhold af rotter samt for at forebygge udvaskning af næringsstoffer fra det spildte foder til jord og grundvand.

Favrskov Kommune vurderer at flydende foder, for eksempel i form af valle, skal opbevares på en fast plads med afløb til en tilstrækkelig opsamlingsbeholder, for at minimere risikoen for forurening ved spild eller uheld med siloen. Ligeledes vurderer kommunen, at for at minimere spild skal påfyldning af tanken ske under opsyn. Favrskov Kommune stiller derfor vilkår om, at silotanken med valle skal stå på en fast plads med afløb til en tilstrækkelig opsamlingsbeholder. Pladsen og afløbet skal være etableret senest et halvt år efter at tilladelsen er meddelt. Kommunen stiller også vilkår om at påfyldning af tanken sker under opsyn.

5.3 Miljøteknologi

Miljøteknisk redegørelse

Der anvendes hyppig udslusning af gylle i alle staldafsnit med fulddrænede gulve for at reducere lugtemissionen. Hyppig udslusning af gylle er en godkendt teknologi der reducerer lugt fra stalden med 20 %.

Kommunens bemærkninger og vurdering

Hyppig udslusning af gylle er godkendt som virkemiddel til reduktion af lugtgener fra svinebrug. Virkemidlet er godkendt til reduktion af lugt fra slagtesvinestalde med fulddrænede gulve. For at hyppig udslusning skal have en reducerende effekt på lugt på 20 %, skal der sluses gylle ud hver uge.

Favrskov Kommune stiller vilkår om, at gyllen i staldafsnittene med fulddrænede gulve skal udsluses mindst hver uge, udslusningen skal foregå i dagtimerne og på hverdage. Der stilles desuden vilkår om at hyppigheden for udslusningen skal dokumenteres.

5.4 Ventilation

Miljøteknisk redegørelse

Der er mekanisk ventilation i alle stalde.

Kommunens bemærkninger og vurdering

Da lugtgenekriteriet ikke umiddelbart er overholdt, skal det sikres, at der ikke opstår unødvendige lugtgener fra ejendommen, som kunne hindres ved at ventilationssystemet fungerer optimalt. Det er derfor stillet vilkår om rengøring og vedligeholdelse af ventilationsanlægget, samt at et ventilationsfirma skal foretage en årlig service og justering af ventilationssystemet.

5.5 Energi- og vandforbrug

Miljøteknisk redegørelse

Energiforbrug

Elforbruget i svinestaldene går primært til belysning, ventilation og drift af teknisk udstyr

Vandforbrug

Der anvendes vand til vanding af dyrene samt vask af stalde.

Kommunens bemærkninger og vurdering

Favrskov Kommune har ikke bemærkninger til energi- og vandforbrug.

5.6 Egenkontrol og dokumentation

Kommunens bemærkninger og vurdering

Egenkontrollen skal primært sikre, at der føres logbog med alle relevante parametre af betydning for overholdelse af de forudsætninger, der ligger til grund for godkendelsen, de skal altså lette tilsynsmyndighedens kontrol af godkendelsens vilkår.

I vilkår om egenkontrol fremgår det, hvilken dokumentation, der skal være til rådighed i forbindelse med tilsyn på ejendommen.

6. Gødningsproduktion og -håndtering

6.1 Gødningstyper

Miljøteknisk redegørelse

På ejendommen opbevares der kun husdyrgødning fra dyreholdet på ejendommen.

På ejendommen produceres både flydende husdyrgødning og dybstrøelse.

6.2 Flydende husdyrgødning

Miljøteknisk redegørelse

Tabel 4. Gyllebeholderoversigt

Opbevaringsanlæg	Byggeår	Overflade areal (m ²)	Kapacitet (m ³)	Overdækning	Pumpesystem til tømning
Gyllebeholder	2000	470	2.000	Naturligt flydelag	Sugekran

Påfyldning af gyllevogn

Al omlastning af gylle sker med gyllevogn/lastbil med fastmonteret kran, hvor pumpen sidder på gyllevognen/lastbilen, og der sker en automatisk tømning af pumperøret. Omlastning sker altid under opsyn.

6.3 Fast husdyrgødning

Miljøteknisk redegørelse

Der anvendes dybstrøelse i et enkelt staldafsnit. Dybstrøelsen udbringes direkte til marken. Der er således ikke opbevaring af fast husdyrgødning på ejendommen.

Kommunens bemærkninger og vurdering

Favrskov Kommune vurderer, at opbevaringen af husdyrgødning sker efter gældende regler.

Med henblik på overholdelse af forudsætningerne for beregningerne af ammoniakemission er der stillet vilkår om, hvor stor overflade, der højst må være på gyllebeholderen.

Kommunen stiller desuden vilkår om, at ved tømning af gyllebeholder skal der anvendes gyllevogne eller lastvogne med påmonteret pumpe og returløb, således at spild af flydende husdyrgødning undgås.

Hvis der i forbindelse med tilsyn konstateres at der sker væsentligt spild i forbindelse med tømning og påfyldning af gyllebeholder, kan kommunen meddele påbud om etablering af læsseplads.

7. Forurening og gener fra anlægget

7.1 Lugt

Miljøteknisk redegørelse

Miljøstyrelsens ansøgningssystem har beregnet hvilke afstande, der mindst skal være fra staldene til forskellige beboelsestyper, se tabellen nedenfor.

Byzone

Nærmeste byzone/sommerhusområde er Voldum, som ligger øst for anlægget. Den beregnede gennemsnitsafstand fra anlæggets lugtcentrum er 3.204 meter. Lugtgeneafstanden er overholdt idet geneafstanden er beregnet til 336 meter.

Samlet bebyggelse/lokalplanlagt

Nærmeste bolig i samlet bebyggelse uden landbrugspligt ligger på Hallendrupvej 26 øst for anlægget. Den beregnede gennemsnitsafstand fra anlæggets lugtcentrum er 146 meter. Lugtgeneafstanden er ikke overholdt idet geneafstanden er beregnet til 240 meter.

Enkelt bolig

Nærmeste enkelt bolig uden landbrugspligt er også Hallendrupvej 26, som ligger øst for anlægget. Den beregnede gennemsnitsafstand fra anlæggets lugtcentrum er 147 meter. Lugtgeneafstanden er overholdt idet geneafstanden er beregnet til 125 meter.

Kumulation

Hvis der er andre husdyrbrug, som medfører lugtgener til det samme punkt i byzone, samlet bebyggelse eller hos nabo, skærpes kravene til geneafstanden i forbindelse med ansøgningen. Der er ikke andre ejendomme med over 750 kg NH₃-N pr. år indenfor 300 meter i forhold til byzone, samlet bebyggelse eller indenfor 100 meter i forhold til enkelt bolig.

Konsekvensområde

Konsekvensområdet for ejendommens lugtafgivelse er beregnet til 390 meter. Konsekvensområdet vil sige det område, hvor lugten fra ejendommen kan konstateres – uden at den af den grund vurderes at være til gene for omkringboende.

Udbringning af husdyrgødning

Der vil forekomme lugt i forbindelse med udbringning af husdyrgødning. Udbringningen vil være begrænset til få dage om året og reguleres via de generelle bestemmelser i husdyrgødningsbekendtgørelsen.

Table 5. Overview of air quality calculation

Områdetype	Andre ejendomme med en ammoniakemission over 750 kg NH ₃ -N	Geneafstanden: Lovens minimum afstand i meter	Beregnet gennemsnitsafstand fra anlæggets lugtcentrum i meter	Genekriterie overholdt
Eksisterende eller, ifølge kommuneplanens rammedel, fremtidigt byzone- eller sommerhusområde	0	3.204	336	Ja
Samlet bebyggelse i landzone eller område i landzone, der i lokalplan er udlagt til boligformål, blandet bolig og erhverv eller til offentlige formål med henblik på beboelse, institutioner, rekreative formål og lignende.	0	146	240	Nej
Enkelt bolig uden landbrugspligt	0	125	147	Ja

Kommunens bemærkninger og vurdering

Dispensation

Ansøgningen fra Ginnerupvej 65 viser, at lugtgenekriteriet ifølge husdyrbrugloven ikke umiddelbart er overholdt. Men beregningen i ansøgningssystemet viser, at lugtafgivelsen falder fra stalden i forbindelse med det ansøgte.

Ansøgningen viser også, at afstanden til nærmeste nabo er kortere end den beregnede geneafstand, men længere end halvdelen af den beregnede tilladte geneafstand, idet geneafstanden er beregnet til 240 meter til beboelsesbygninger i samlet bebyggelse. Den vægtede gennemsnitsafstand fra stalden til nærmeste bolig i samlet bebyggelse: Hallendrupvej 26 er 146 meter. Halvdelen af geneafstanden er 120 meter.

Ansøgningen viser også, at afstanden til naboerne på Hallendrupvej 28 er kortere end den beregnede geneafstand, men længere end halvdelen af den beregnede tilladte geneafstand.

Når det er tilfældet, at den vægtede gennemsnitsafstand er længere end halvdelen af den beregnede geneafstand, har kommunen mulighed for at fravige fra afstandskravet, og dermed give tilladelse til det ansøgte.

Favrskov Kommune fraviger afstandskravet for lugt, jævnfør § 33 nr. 1 i godkendelsesbekendtgørelsen, hvori der står at kommunen i en tilladelse efter § 16b i husdyrbrugloven konkret kan fravige geneniveauerne i § 31 (Genekriteriet for lugt) hvis den vægtede gennemsnitsafstand til naboer, er mere end 50 pct. af geneafstanden.

Favrskov Kommune kan konstatere, at den vægtede gennemsnitsafstand til de to nærmeste nabobeboelser er mere end 50 pct. af geneafstanden. Favrskov Kommune vurderer derfor, at forudsætningen for at fravige kravet til geneniveauerne er til stede. Favrskov Kommune fraviger afstandskravet i det der lægges til grund:

- at forudsætningen for at kommunen kan fravige geneniveauerne er opfyldte
- at der ifølge beregningerne ikke sker en forøgelse af lugtgenerne fra husdyrbruget på Ginnerupvej 65

Generelt

Baggrunden for lugtberegningerne er, at der er et maksimalt produktionsareal på ejendommen, og at der indsættes den dyretype, i det staldsystem, som der er angivet i afsnit 5.1. Der er derfor stillet vilkår om, hvor dyrene må gå, hvilke dyr der må indsættes, hvad staldsystemet skal være og hvad størrelsen af produktionsarealet maksimalt må være.

Derudover har Favrskov Kommune stillet vilkår om at der årligt skal foretages en service og justering af ventilationssystemet for at sikre, at fejl i ventilationssystemet ikke skal være årsag til yderligere lugtgener fra ejendommen. Samt at der skal laves hyppigudslusning fra stalde med fulddrænet gulv, hvilket der er stillet vilkår om for at reducere lugtgenerne fra staldanlægget. Der er desuden stillet vilkår om, at udslusningen af gylle ikke må foretages i weekenden eller på helligdage, hvor det er kommunens erfaring, at lugt er til størst gene.

7.2 Fluer og andre skadedyr

Miljøteknisk redegørelse

Fluer

Der foretages effektiv biologisk fluebekæmpelse med rovfluer, der leveres nye depoter hver 6.- 8. uge.

Rotter

Ejendommen anvender Mortalin til bekæmpelse af rotter.

Kommunens bemærkninger og vurdering

Fluer

Fluer i stor mængde, kan give anledning til gener hos naboer, selvom disse ligger langt væk. Gyllekanaler og strøelse er gode udklækningssteder for fluerne, så en forebyggende bekæmpelse vil ofte være nødvendig. Der er derfor stillet vilkår om, at bekæmpelse af fluer skal ske efter de retningslinjer, der anbefales i Institutets for Agroøkologisk Skadedyrsguide. Disse opdateres løbende og det er ejers eget ansvar, at holde sig ajour med de opdaterede anvisninger.

Rotter

Enhver, der opdager rotter, har pligt til at anmelde det til kommunen. Tilhold af rotter forebygges, ved at sikre, at fodermidler opbevares utilgængeligt for rotter og ved at spild opsamles med det samme.

Favrskov Kommune vurderer ud fra ansøgers beskrivelse, at skadedyrsbekæmpelsen foregår efter gældende regler og anvisninger. Der er desuden stillet vilkår vedrørende korn- og foderspild.

7.3 Støj fra anlæg og maskiner

Miljøteknisk redegørelse

De væsentligste stationære støjkluder fra husdyrbruget er ventilationsanlæg, højtryksrensere, foderanlæg, transporter samt håndtering og omrøring af gylle. Hovedparten af de stationære støjkluder er placeret inde i bygningerne. Det forsøges så vidt muligt at holde støjperioder inden for normal arbejdstid.

Kommunens bemærkninger og vurdering

Det vurderes, at husdyrbruget kan og skal overholde støjgrænserne for "Type 3. Blandet bolig og erhverv" i støjvejledningen nr. 5 / 1984, hvilket der er stillet vilkår om. Disse støjgrænser er anbefalet af Miljøstyrelsen for landbrugsvirksomheder i det åbne land.

Støjgrænserne forventes overholdt, da de mest støjende apparater er placeret indenfor afskærmning af bygninger.

Kommunen forventer ikke, at driften af husdyrbruget vil give anledning til væsentlige støjgener for naboer. Der er dog stillet vilkår om, at såfremt tilsynsmyndigheden skønner, at eventuelle klager vedrørende støj er velbegrundede, skal ejendommen for egen regning eftervise, at de stillede støjkraav er overholdt.

Markarbejde med traktorer og landbrugsmaskiner er ikke omfattet af ovennævnte støjgrænser.

7.4 Rystelser

Miljøteknisk redegørelse

Virksomheden vil overholde grænseværdier for Lavfrekvent støj, infralyd og vibrationer i eksternt og internt miljø fra Orientering fra Miljøstyrelsen, nr. 9, 1997 Tabel 1 og 2.

Kommunens bemærkninger og vurdering

Rystelser kan i visse tilfælde være til gene, afhængig af hvilke aktiviteter der udføres på ejendommen, samt afstanden til de omkringboende naboer.

Husdyrbruget har ikke oplyst om aktiviteter, som i særlig grad frembringer rystelser.

Det er kommunens vurdering, ud fra ansøgers oplysninger, at der ikke er risiko for væsentlige gener på baggrund af rystelser.

7.5 Til- og frakørsel

Miljøteknisk redegørelse

Til- og frakørsel fra ejendommen

Til og frakørsel sker via Ginnerupvej. Der sker ingen ændringer i antallet af transporter. Produktionen på ejendommen medfører, at antallet af transporter forventes at blive ca. 321 kørsler årligt.

Antal transporter

Tabel 6. Antal transporter

Transporttype	Antal læs pr. år	
	Nudrift	Ansøgt drift
Foder, råvarer	12	12
Smågrise ind (30 kg)	20	20
Slagtesvin ud	30	30
Husdyrgødning	115	115
Korn	42	42
Valle	50	50

DAKA, Hallendrupvej 1	52	52
I alt pr. år	321	321

Kommunens bemærkninger og vurdering

Da antallet af transporter ikke stiger i ansøgt drift, vurderer Favrskov Kommune at omfanget af transporter ikke vil antage et omfang, der vil være til væsentlig gene for beboerne i området. Desuden vurderes det, at der er gode adgangsveje i forbindelse med transport til og fra ejendommen.

7.6 Støv

Miljøteknisk redegørelse

Der kan komme støv fra staldventilationen, håndtering af foder, transport til og fra ejendommen samt ved sæsonarbejde.

Kommunens bemærkninger og vurdering

Støv fra anlægget vurderes kun at forekomme i begrænset omfang. Der forventes ingen væsentlige gener med støv fra husdyrbruget.

7.7 Lys

Miljøteknisk redegørelse

Der kan være lidt lys om natten ved udlevering af slagtesvin.

Kommunens bemærkninger og vurdering

Der forventes ikke problemer med lysgener fra ejendommen. Der er dog stillet vilkår om, at der på ejendommen ikke må være lys, som har fjernvirkning samt at belysningen i staldene skal være slukket mellem kl. 23 og 06, med mindre menneskelig aktivitet er påkrævet i stalden.

8. Husdyrbrugets påvirkning af natur og miljø

8.1 Ammoniak og natur

Kommunens bemærkninger og vurdering

Ammoniakpåvirkning af natur

Den samlede emission fra anlægget i ansøgt drift er beregnet til:	2.129 kg N/år
Meremissionen i forhold til nudrift fra anlægget er beregnet til:	0 kg N/år
Meremissionen i forhold til 8-årsdrift fra anlægget er beregnet til:	0 kg N/år

Kategori 1-natur

Nærmeste kategori 1-natur er i Natura 2000-området nr. 299 Bjerre Skov og Haslund Skov som er beliggende 6 km nordvest for anlægget.

I henhold til husdyrgodkendelsesbekendtgørelsen, må der for kategori 1-naturtyper maksimalt være en totaldeposition på

- 0,2 kg N/ha/år hvis der er flere end 1 andet husdyrbrug i nærheden
- 0,4 kg N/ha/år hvis der er 1 andet husdyrbrug i nærheden
- 0,7 kg N/ha/år hvis der ikke er andre husdyrbrug i nærheden

Beregning foretaget til nærmeste kategori 1-naturområde beliggende inden for Natura 2000-område nr. 299 Bjerre Skov og Haslund Skov viser, at der er en totaldeposition på 0,0 kg N/ha/år.

Kategori 2-natur

Nærmeste kategori 2-natur er et overdrev beliggende 2 km nordvest for anlægget.

I henhold til husdyrgodkendelsesbekendtgørelsen, må der for kategori 2-naturtyper maksimalt være en totaldeposition på 1,0 kg N/ha/år.

Beregningerne viser at nærmeste kategori 2-naturområde vil modtage en totaldeposition på 0,0 kg N/ha/år fra anlægget.

Kategori 3-natur

Nærmeste Kategori 3-natur er en mose beliggende 480 meter sydvest for anlægget.

Kategori 3-natur er heder, moser og overdrev, som er beskyttet efter naturbeskyttelseslovens § 3, samt ammoniakfølsomme skove, som er defineret i husdyrgodkendelsesbekendtgørelsen.

Det fremgår af husdyrgodkendelsesbekendtgørelsen, at kommunen konkret skal vurdere, om der skal fastsættes vilkår om maksimal merdeposition, og hvad det nødvendige krav til maksimal deposition skal være. Kravet må dog ikke være en maksimal merdeposition på under 1,0 kg N/ha/år.

Beregning viser, at den nærmeste beliggende kategori 3-natur ikke vil modtage en merdeposition i forhold til nudrift og 8-års drift.

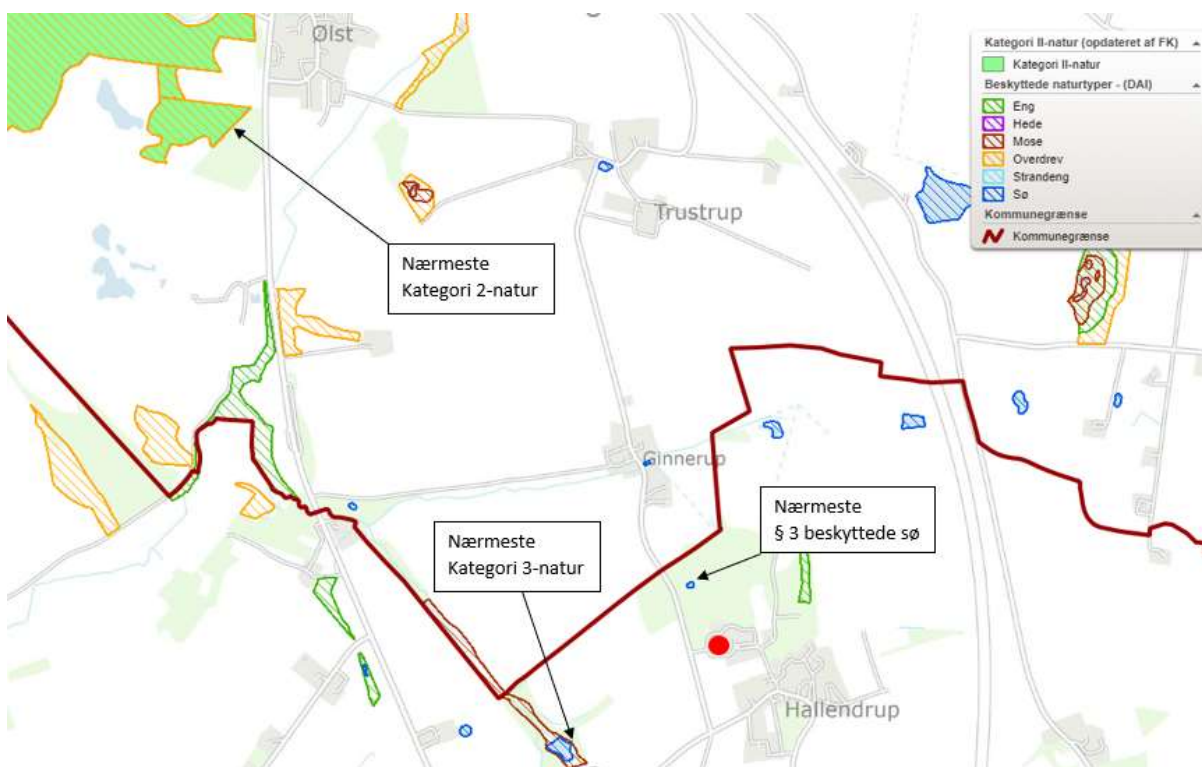
§ 3 beskyttede enge og søer i tilknytning til anlægget

Nærmeste § 3 beskyttede sø ligger 120 meter nord for anlægget.

Enge og søer er ligesom de øvrige naturtyper i naturbeskyttelseslovens § 3 beskyttede mod tilstandsændringer.

Ifølge klagenævnets praksis, og med henvisning til notat fra DMU (2005), vil en merdeposition på 1 kg N/ha/år eller mindre, som altovervejende hovedregel efter den tilgængelige viden, ikke medføre, at der sker en tilstandsændring af de pågældende naturtyper, uanset hvilken tilførsel der sker samlet set, til området på ansøgningstidspunktet.

Det vurderes ud fra beregningerne, at der ikke er § 3 beskyttede enge og søer, der vil modtage en merdeposition på over 1 kg N/ha/år.



Oversigt over beskyttet natur omkring Ginnerupvej 65, som er placeret ved rød prik. Rød streg viser kommunegrænsen.

Samlet vurdering

Ansøgningen overholder alle krav i forhold til påvirkning af kategori 1, 2 og 3-natur, ligesom det vurderes, at der ikke vil ske en tilstandsændring af naturområder, der er beskyttet af naturbeskyttelseslovens § 3.

8.2 Arter med særlige beskyttelseskrav (BILAG IV arter m.m.)

Kommunens bemærkninger og vurdering

Ifølge EF-habitatdirektivets artikel 12 skal der sikres en streng beskyttelse af en række dyre- og plantearter. En godkendelse må ikke kunne beskadige eller ødelægge yngle- eller rasteområder i det naturlige

udbredelsesområde for de dyrearter, der er listet i habitatdirektivets bilag IVa eller ødelægge de plantearter, som er optaget i habitatdirektivets bilag IVb.

Kommunalbestyrelsen skal vurdere om merbelastningen med ammoniak, nitrat og fosfor vil skade yngle- og rasteområder for de strengt beskyttede arter på direktivets bilag IV. Herudover har kommunalbestyrelsen, i henhold til Rio-konventionen, en generel forpligtelse til at stoppe tilbagegangen i biodiversitet.

Der er ikke kendskab til bilag IV-arter indenfor 1000 meter fra anlægget.

I forbindelse med i øvrigt lovlige driftsændringer, der ikke kræver tilladelser, godkendelser m.m. efter anden lovgivning, er det lodsejers eget ansvar at sikre sig, at driftsændringer ikke skader bilag IV-arters yngle- og rasteområder. For yderligere oplysninger henvises til hæftet: "Landbrugsdrift og beskyttelse af særlige arters yngle- og rasteområder" udgivet af Miljøministeriet og Videncentret for landbrug.

Som grundlag for vurderingen forudsættes det, at de stillede vilkår i godkendelsen overholdes. Af særlig betydning er desuden en hurtig reaktion og hensigtsmæssig adfærd i tilfælde af gylleuheld.

8.3 Konsekvensvurdering

Det påhviler Favrskov Kommune konkret at vurdere, om en ansøgt aktivitet vil være i overensstemmelse med habitatbekendtgørelsen. I henhold til habitatbekendtgørelsen må der ikke gives tilladelse m.v., der kan indebære, at yngle- og rasteområder for habitatdirektivets bilag IV-arter beskadiges eller ødelægges. I de internationale naturbeskyttelsesområder (Natura 2000-områder) skal der sikres eller genoprettes en gunstig bevaringsstatus for de arter og naturtyper, områderne er udpeget for.

Der er foretaget en konsekvensvurdering af, om den ansøgte produktionsændring vil medføre forringelse af levesteder for Bilag IV-arter og/eller indvirke negativt på Natura 2000-områder.

Det vurderes, at udvidelsen ikke medfører forstyrrelser og forringelser for de arter, som de internationale naturbeskyttelsesområder er udpeget på baggrund af. Beregninger viser, at der endvidere ikke er Natura 2000-områder, som berøres af ammoniakemissionen fra anlægget.

9. Bedste tilgængelige teknik (BAT)

Miljøteknisk redegørelse

Nedenfor vises resultaterne af beregningen af BAT-kravet for ammoniakemission ud fra Bilag 3 i husdyrgodkendelsesbekendtgørelsen.

Beregning af BAT-krav og ammoniaktab fra det ansøgte er beregnet i husdyrgodkendelse.dk og fremgår af Ansøgningskema 225604, se bilag 1.

Tabel 7. Samlet BAT beregning

	Stalde	Lagre	Total
Samlet BAT-krav (kg NH ₃ -N/år)	1.941	188	2.129
Faktisk emission (kg NH ₃ -N/år)	1.941	188	2.129
Forskel (kg NH ₃ -N/år)			0
Er vejledende BAT overholdt?			Ja

Kommunens bemærkninger og vurderinger

Kommunen skal vurdere BAT i forhold til BAT-krav for ammoniakemission ud fra Bilag 3 i husdyrgodkendelsesbekendtgørelsen.

Kravet om BAT gælder for både eksisterende og nyetablerede dele af anlægget, når der søges om godkendelse af en ændring eller udvidelse på en ejendom.

BAT-krav for ammoniakemission

Favrskov Kommune vurderer, at BAT-kravet for emissionen af ammoniak, som er beregnet i Ansøgningskema 225604, til 2.129 kg ammoniak-N pr. år, er det emissionskrav som anlægget skal overholde. Den faktiske emission af ammoniak er beregnet til 2.129 kg ammoniak-N pr. år. Anlægget overholder således BAT-kravet for ammoniakemission.

Bilag 1. Ansøgningskema 225604, version 2

Husdyrgodkendelse.dk
Ansøgningskema (225604)

Dette er en ansøgning om en tilladelse til et husdyrbrug efter husdyrbruglovens § 16 b.

Versionsnummer:
2

Indsendelsesdato:
08-04-2021

Genereringsdato:
05-07-2021

Husdyrbruget

Husdyrbrugets CVR-nummer	13260680
Husdyrbrugets navn	Christian G. Jensen
Beliggenhedsadresse	Ginnerupvej 65
Postnummer	8370
By	Hadsten

Ansøger

Ansøger navn	Christian G. Jensen
Ansøger adresse	Hallendrupvej 1
Ansøger postnummer	8370
Ansøger by	Hadsten
Ansøger telefon	23269625
Ansøger email	alleenlund@gmail.com

Konsulent

Konsulent Cvr	30869052
Konsulent virksomhedsnavn	velas I/S
Konsulent navn	Anne Kirkegaard, velas
Konsulent adresse	Asmildklostervej 11
Konsulent postnummer	8800
Konsulent by	Viborg
Konsulent telefon	29634004
Konsulent email	aki@velas.dk

Ejendom

Ejendomsnummer	7100000707
CHR numre	

Kort beskrivelse:

Ansøgning (225604) | Gennemse & indsend

Her er alle indtastninger og beregningsresultater samlet på en side, der kan udskrives som en samlet PDF.

Dette er en ansøgning om en tilladelse til et husdyrbrug efter husdyrbruglovens § 16 b.

Typen af IE - brug:
Ikke IE-brug

Kort beskrivelse:

Versionsnummer:
2

1. Basisoplysninger

Husdyrbruget

Bedrift Cvr	13260680
Husdyrbrugets navn	Christian G. Jensen
Beliggenhedsadresse	Ginnerupvej 65
Postnummer	8370
By	Hadsten

Ansøger

Ansøgersnavn	Christian G. Jensen
Ansøgeradresse	Hallendrupvej 1
Ansøgerpostnummer	8370
Ansøgerby	Hadsten
Ansørgertelefon	23269625
Ansøger-email	alleenlund@gmail.com

Konsulent

Konsulent Cvr	30869052
Konsulent virksomhedsnavn	velas I/S
Konsulentnavn	Anne Kirkegaard, velas
Konsulentadresse	Asmildklostervej 11
Konsulentpostnummer	8800
Konsulentby	Viborg
Konsulenttelefon	29634004
Konsulent-email	aki@velas.dk

Ejendom

Ejendomsnummer	7100000707
CHR numre	

Matrikler på ejendomsnummer

Matrikel: 9g - Erslev By, Nr. Galten

Matrikel: 1a - Hallendrup By, Rud

Matrikel: 1c - Hallendrup By, Rud

Matrikel: 1h - Hallendrup By, Rud

Matrikel: 7c - Hallendrup By, Rud

2. Overblik over stalde og produktioner

Stalde og produktioner						
Staldnavn	Staldstørrelse (m ²)	Ventilation	Kildehøjde	Produktion	Antal måneder udegående	Produktionsareal (m ²)
Ansøgt drift						
BBR 6 stald 1	594	Mekanisk ventilation	6 m	(#394181) Flexgruppe: Slagtesvin og Smågrise; Fulldrænet gulv (kummer under hele arealet)	0	378
BBR 10 Stald 2	607	Mekanisk ventilation	6 m	(#394184) Flexgruppe: Slagtesvin og Smågrise; Fulldrænet gulv (kummer under hele arealet)	0	378
BBR 7 Buffer	127	Mekanisk ventilation	6 m	(#394190) Flexgruppe: Slagtesvin og Smågrise; Fulldrænet gulv (kummer under hele arealet) (#394187) Slagtesvin. Dybstrøelse, opdelt leje	0 0	63 25
Sum						844
Nudrift						
BBR 6 stald 1	594	Mekanisk ventilation	6 m	(#394182) Slagtesvin. Drænet gulv + spalter (33 %/ 67%)	0	378
BBR 10 Stald 2	607	Mekanisk ventilation	6 m	(#394185) Slagtesvin. Drænet gulv + spalter (33 %/ 67%)	0	378
BBR 7 Buffer	127	Mekanisk ventilation	6 m	(#394191) Slagtesvin. Dybstrøelse, opdelt leje (#394188) Slagtesvin. Drænet gulv + spalter (33 %/ 67%)	0 0	25 63
Sum						844
8 års drift						
BBR 6 stald 1	594	Mekanisk ventilation	6 m	(#394196) Slagtesvin. Drænet gulv + spalter (33 %/ 67%)	0	378
BBR 10 Stald 2	607	Mekanisk ventilation	6 m	(#394197) Slagtesvin. Drænet gulv + spalter (33 %/ 67%)	0	378
BBR 7 Buffer	127	Mekanisk ventilation	6 m	(#394199) Slagtesvin. Dybstrøelse, opdelt leje (#394198) Slagtesvin. Drænet gulv + spalter (33 %/ 67%)	0 0	25 63
Sum						844

Produktioner med miljøteknologi				
Produktion	Beskrivelse af miljøteknologi	Driftstimer pr. år	NH ₃ -N effekt (%)	Lugteffekt (%)
Ansøgt drift				
(#394181) Flexgruppe: Slagtesvin og Smågrise; Fulldrænet gulv (kummer under hele arealet)	Hyppig udslusning af gylle	8760	0	20
(#394184) Flexgruppe: Slagtesvin og Smågrise; Fulldrænet gulv (kummer under hele arealet)	Hyppig udslusning af gylle	8760	0	20
(#394190) Flexgruppe: Slagtesvin og Smågrise; Fulldrænet gulv (kummer under hele arealet)	Hyppig udslusning af gylle	8760		20
Nudrift - Ingen data				
8 års drift - Ingen data				

2.1 Overblik over flexgrupper

Dyretype og staldsystemer som indgår i flexgruppen
Slagtesvin og Smågrise; Fulldrænet gulv (kummer under hele arealet)
Smågrise. Drænet gulv + spalter (50 %/ 50%)
Slagtesvin. Drænet gulv + spalter (33 %/ 67%)

3. Overblik over husdyrgødning

Opbevaringslagre					
Navn	Lagertype	Yderligere oplysninger	Bedste tilgængelige opbevaringsteknik	Dimension	Areal (m ²)
Ansøgt drift					
Gyllebeholder	Flydende				470
Nudrift					
Gyllebeholder	Flydende				470
8 års drift					
Gyllebeholder	Flydende				470

4. Ammoniakemission

4.1 Samlet ammoniakemission fra husdyrbruget (stald og lager)

Drifttype:	Ammoniakemission fra staldafsnit (kg NH ₃ -N/år)	Ammoniakemission fra lagre (kg NH ₃ -N/år)	Ammoniakemission fra husdyrbruget (kg NH ₃ -N/år)
Ansøgt drift	1941,2	188,1	2129,3
Nudrift	1941,2	188,1	2129,3
8 års-drift	1941,2	188,1	2129,3

4.2 Resultater fra staldafsnit

4.2.1 Ammoniakemission og reducerende tiltag på staldafsnit og produktioner

Navn på staldafsnit: <i>BBR 6 stald 1</i>					
Produktion	Produktionsareal (m ²)	Ammoniakemission (kg NH ₃ -N/år)	Reduktion, udegående dyr (kg NH ₃ -N/år)	Effekt, miljøteknologi (kg NH ₃ -N/år)	Faktisk ammoniakemission (kg NH ₃ -N/år)
Ansøgt drift					
(#394181) Flexgruppe: Slagtesvin og Smågrise; Fulldrænet gulv (kummer under hele arealet)	378	869,4	0,0	0,0	869,4
Nudrift					
(#394182) Slagtesvin. Drænet gulv + spalter (33 %/ 67%)	378	869,4	0,0	0,0	869,4
8 års-drift					
(#394196) Slagtesvin. Drænet gulv + spalter (33 %/ 67%)	378	869,4	0,0	0,0	869,4

Navn på staldafsnit: <i>BBR 10 Stald 2</i>					
Produktion	Produktionsareal (m ²)	Ammoniakemission (kg NH ₃ -N/år)	Reduktion, udegående dyr (kg NH ₃ -N/år)	Effekt, miljøteknologi (kg NH ₃ -N/år)	Faktisk ammoniakemission (kg NH ₃ -N/år)
Ansøgt drift					
(#394184) Flexgruppe: Slagtesvin og Smågrise; Fulldrænet gulv (kummer under hele arealet)	378	869,4	0,0	0,0	869,4
Nudrift					
(#394185) Slagtesvin. Drænet gulv + spalter (33 %/ 67%)	378	869,4	0,0	0,0	869,4
8 års-drift					
(#394197) Slagtesvin. Drænet gulv + spalter (33 %/ 67%)	378	869,4	0,0	0,0	869,4

Navn på staldafsnit: BBR 7 Buffer					
Produktion	Produktionsareal (m ²)	Ammoniakemission (kg NH ₃ -N/år)	Reduktion, udegående dyr (kg NH ₃ -N/år)	Effekt, miljøteknologi (kg NH ₃ -N/år)	Faktisk ammoniakemission (kg NH ₃ -N/år)
Ansøgt drift					
(#394190) Flexgruppe: Slagtesvin og Smågrise; Fulldrænet gulv (kummer under hele arealet)	63	144,9	0,0	0,0	144,9
(#394187) Slagtesvin. Dybstrøelse, opdelt leje	25	57,5	0,0	0,0	57,5
Sum	88	202,4	0,0	0,0	202,4
Nudrift					
(#394188) Slagtesvin. Drænet gulv + spalter (33 %/ 67%)	63	144,9	0,0	0,0	144,9
(#394191) Slagtesvin. Dybstrøelse, opdelt leje	25	57,5	0,0	0,0	57,5
Sum	88	202,4	0,0	0,0	202,4
8 års-drift					
(#394198) Slagtesvin. Drænet gulv + spalter (33 %/ 67%)	63	144,9	0,0	0,0	144,9
(#394199) Slagtesvin. Dybstrøelse, opdelt leje	25	57,5	0,0	0,0	57,5
Sum	88	202,4	0,0	0,0	202,4

4.3 Resultater for lagre

4.3.1 Ammoniakemission og effekt af miljøteknologi på lagre med flydende husdyrgødning

Lagre med flydende husdyrgødning				
Lagernavn	Overfladeareal (m ²)	Ammoniakemission (kg NH ₃ -N/år)	Effekt, miljøteknologi (kg NH ₃ -N/år)	Ammoniakemission for lager (kg NH ₃ -N/år)
Ansøgt drift				
Gyllebeholder	470	188,1	0,0	188,1
Nudrift				
Gyllebeholder	470	188,1	0,0	188,1
8 års-drift				
Gyllebeholder	470	188,1	0,0	188,1

4.3.2 Oversigt over husdyrgødningstyper produceret i ansøgt drift

Gødningstyper produceret fra de valgte dyretyper og staldsystemer Gødningstype fra produktion: Ingen fast gødning Gødningstype fra produktion: Svin, dybstrøelse
Angivne gødningstyper i indtegnede lagre Gødningstype fra lager: Flydende gødning

5. BAT

Samlet BAT beregning			
	Stalde	Lagre	Total
Samlet BAT krav (kg NH ₃ -N /år)	1941	188	2129
Faktisk emission (kg NH ₃ -N /år)	1941	188	2129
Forskel (kg NH ₃ -N /år)	-	-	0
Vejledende BAT Overholdt?	-	-	Ja

Samlet ammoniaktab for hele anlægget (alle produktioner) opnåelig ved anvendelse af BAT				
Vejl. sum (kg NH ₃ -N /år)	Ansøgers forslag (kg NH ₃ -N /år)	Ansøgers Begrundelse	Kommunens krav (kg NH ₃ -N /år)	Kommunens Begrundelse
1941				

Beregninger af progressive BAT krav opnåelig ved anvendelse af BAT for produktioner i nye stalde

Ansøgningen indeholder ikke produktioner med dyretype og staldsystemer hvor BAT kravet bestemmes progressivt ud fra arealet.

BAT krav opnåelig ved anvendelse af BAT for nye og eksisterende stalde				
Staldnavn	Navn på dyretype og staldsystem eller flexgruppe	Forudsætning for BAT-beregning	BAT krav ved ny stald (kg NH ₃ -N / (m ² · år))	BAT krav ved eksisterende stald (kg NH ₃ -N / (m ² · år)) ^c
BBR 6 stald 1	Slagtesvin og Smågrise; Fulldrænet gulv (kummer under hele arealet) ^a	Eksisterende staldafsnit	0,96 - 1,11 ^b	2,30
BBR 10 Stald 2	Slagtesvin og Smågrise; Fulldrænet gulv (kummer under hele arealet) ^a	Eksisterende staldafsnit	0,96 - 1,11 ^b	2,30
BBR 7 Buffer	Slagtesvin. Dybstrøelse, opdelt leje	Eksisterende staldafsnit	1,06 - 1,62 ^b	2,30
BBR 7 Buffer	Slagtesvin og Smågrise; Fulldrænet gulv (kummer under hele arealet) ^a	Eksisterende staldafsnit	0,96 - 1,11 ^b	2,30

^a BAT-kravet for flexgruppen fastsættes ud fra det dyretype og staldsystem med det højeste relative reduktionskrav og det dyretype og staldsystem med den højeste ammoniakemissionsfaktor.

^b BAT-kravet ved ny stald er progressivt og afhænger af det samlede areal for husdyrtypen i nye staldafsnit





^c BAT krav ved eksisterende stald er tabelværdien for staldtypen. BAT kravet kan være lavere i den aktuelle situation, hvis der fastsat vilkår til eksisterende stald i en tidligere godkendelse.

Ammoniaktab pr. produktion opnåelig ved anvendelse af BAT

Produktion	BAT krav		Korrektionsfaktor for udegående	Vejl. sum (kg NH ₃ -N / år)	Ansøgers forslag (kg NH ₃ -N / år)	Kommunens krav (kg NH ₃ -N /år)
	Areal (m ²)	(kg NH ₃ -N / (m ² · år))				
(#394181) Flexgruppe: Slagtesvin og Smågrise; Fulldrænet gulv (kummer under hele arealet)	378	2,30	1	869		
(#394184) Flexgruppe: Slagtesvin og Smågrise; Fulldrænet gulv (kummer under hele arealet)	378	2,30	1	869		
(#394187) Slagtesvin. Dybstrøelse, opdelt leje	25	2,30	1	58		
(#394190) Flexgruppe: Slagtesvin og Smågrise; Fulldrænet gulv (kummer under hele arealet)	63	2,30	1	145		

6. Nabopåvirkning

6.1 Samlet resultat af lugtberegning

Bebyggelse	Kumulation	Model	Ukorrigeret geneafstand	Korrigeret geneafstand	Vægtet gennemsnits- afstand	Genekriterie overholdt
Hallendrupvej 26 	0	NY	125,3	125,3	147	Ja
Hallendrupvej 26 	0	NY	240	240	146,4	Nej
Stald: BBR 10 Stald 2		NY (ansøgt)	123,5	123,5	135	Ja
		NY (nudrift)	148	148	-	-
		FMK (ansøgt)	115,7	115,7	135	Ja
		FMK (nudrift)	129,3	129,3	-	-
+ Stald: BBR 6 stald 1		NY (ansøgt)	217,6	217,6	144,7	Nej
		NY (nudrift)	262,2	262,2	-	-
		FMK (ansøgt)	163,6	163,6	144,7	Nej
		FMK (nudrift)	182,9	182,9	-	-
+ Stald: BBR 7 Buffer		NY (ansøgt)	240	240	146,4	Nej
		NY (nudrift)	287,8	287,8	-	-
		FMK (ansøgt)	173,5	173,5	146,4	Nej
		FMK (nudrift)	193,2	193,2	-	-
Hallendrupvej 28 	0	NY	240	216	181,6	Nej
Stald: BBR 7 Buffer		NY (ansøgt)	42,8	38,6	171,2	Ja
		NY (nudrift)	47,7	42,9	-	-
		FMK (ansøgt)	57,8	57,8	171,2	Ja
		FMK (nudrift)	62,4	62,4	-	-
+ Stald: BBR 10 Stald 2		NY (ansøgt)	147,9	133,1	175,3	Ja
		NY (nudrift)	175,6	158	-	-
		FMK (ansøgt)	129,3	129,3	175,3	Ja
		FMK (nudrift)	143,6	143,6	-	-
+ Stald: BBR 6 stald 1		NY (ansøgt)	240	216	181,6	Nej
		NY (nudrift)	287,8	259	-	-
		FMK (ansøgt)	173,5	173,5	181,6	Ja
		FMK (nudrift)	193,2	193,2	-	-
Voldum By, Voldum 	0	NY	335,9	335,9	3204,3	Ja

6.2.1 Forklaring til samlet resultat af lugtberegning

Gul: Genekriterie er ikke overholdt, men der kan søges om dispensation jf. § 33 ("50 % reglen").

Konsekvenszone: 390 m

6.3 Lugtgeneberegninger - detaljer om staldafsnit

Bebyggelse: Hallendrupvej 26 Opretter: Ansøger			
#	Staldafsnit	Afstand(m)	Placering 300-60 grader
1	BBR 10 Stald 2	135,6	Nej
2	BBR 6 stald 1	155,1	Nej
3	BBR 7 Buffer	160,3	Nej

Bebyggelse: Hallendrupvej 26 Opretter: Ansøger			
#	Staldafsnit	Afstand(m)	Placering 300-60 grader
1	BBR 10 Stald 2	135,0	Nej
2	BBR 6 stald 1	154,4	Nej
3	BBR 7 Buffer	159,7	Nej

Bebyggelse: Hallendrupvej 28 Opretter: Ansøger			
#	Staldafsnit	Afstand(m)	Placering 300-60 grader
1	BBR 7 Buffer	171,2	Ja
2	BBR 10 Stald 2	176,3	Ja
3	BBR 6 stald 1	189,5	Ja

Bebyggelse: Voldum By, Voldum Opretter: Ansøger			
#	Staldafsnit	Afstand(m)	Placering 300-60 grader
1	BBR 10 Stald 2	3194,6	Nej
2	BBR 7 Buffer	3206,1	Nej
3	BBR 6 stald 1	3213,5	Nej

6.4 Lugtemission fra produktioner

Ansøgt drift								
Staldafsnit								
BBR 6 stald 1	Produktionsid	Antal måneder udegående	Lugt (LE/s)	Lugt (OU/s)	Effekt af teknologi (%)	Faktisk lugt (LE/s)	Faktisk lugt (OU/s)	Produktionsareal (m ²)
	394181	0	5292,0	16254,0*	20,0	4233,6	13003,2*	378
BBR 10 Stald 2	Produktionsid	Antal måneder udegående	Lugt (LE/s)	Lugt (OU/s)	Effekt af teknologi (%)	Faktisk lugt (LE/s)	Faktisk lugt (OU/s)	Produktionsareal (m ²)
	394184	0	5292,0	16254,0*	20,0	4233,6	13003,2*	378
BBR 7 Buffer	Produktionsid	Antal måneder udegående	Lugt (LE/s)	Lugt (OU/s)	Effekt af teknologi (%)	Faktisk lugt (LE/s)	Faktisk lugt (OU/s)	Produktionsareal (m ²)
	394190	0	882,0	2709,0*	20,0	705,6	2167,2*	63
	394187	0	350,0	1075,0	0	350,0	1075,0	25
Sum			11816	36292*		9522,8	29248,6*	

*Lugten kommer fra flexgrupper, hvor den højeste lugt fra hver flexgruppe er valgt.

Nudrift								
Staldafsnit								
	Produktionsld	Antal måneder udegående	Lugt (LE/s)	Lugt (OU/s)	Effekt af teknologi (%)	Faktisk lugt (LE/s)	Faktisk lugt (OU/s)	Produktionsareal (m ²)
BBR 6 stald 1	394182	0	5292,0	16254,0	0	5292,0	16254,0	378
BBR 10 Stald 2	394185	0	5292,0	16254,0	0	5292,0	16254,0	378
BBR 7 Buffer	394191	0	350,0	1075,0	0	350,0	1075,0	25
	394188	0	882,0	2709,0	0	882,0	2709,0	63
Sum			11816	36292		11816	36292	

6.5 Effekt af miljøteknologi til begrænsning af lugt

Ansøgt drift			
Staldafsnit			
	Produktionsld	Supplerende teknologi beskrivelse	Indtastet lugt effekt (%)
BBR 6 stald 1	394181	Hyppig udslusning af gylle	20
BBR 10 Stald 2	394184	Hyppig udslusning af gylle	20
BBR 7 Buffer	394190	Hyppig udslusning af gylle	20

7. Naturområder

7.1 Samlet resultat af ammoniakberegninger

Samlet emission: 2129,3 (kg NH₃-N/år) **Meremission (8 års-drift)** 0,0 (kg NH₃-N/år) **Meremission (nudrift)** 0,0 (kg NH₃-N/år)

7.2 Overblik over naturpunkter

Naturpunkt: Overdrev NV	
Kategori	Kategori 3
Opretter	Ansøger
Ruhed	Blandet natur med lav bevoksning
Beskrivelse	
Kumulation	Nul ejendomme (0)
Merdeposition (8 års-drift)	0,0 kg N/ha/år
Merdeposition (nudrift)	0,0 kg N/ha/år
Total deposition	0,0 kg N/ha/år

Naturlinjer til punkt: Overdrev NV				
Naturlinje fra	Ruhed opland	Merdeposition	Merdeposition	Totaldeposition
		(nudrift)	(8 års-drift)	
		(kg N/ha/år)	(kg N/ha/år)	(kg N/ha/år)
S: BBR 6 stald 1	Landbrug	0,0	0,0	0,0
S: BBR 10 Stald 2	Landbrug	0,0	0,0	0,0
S: BBR 7 Buffer	Landbrug	0,0	0,0	0,0
G: Gyllebeholder	Landbrug	0,0	0,0	0,0

Naturpunkt: Overdrev NØ	
Kategori	Kategori 3
Opretter	Ansøger
Ruhed	Blandet natur med lav bevoksning
Beskrivelse	
Kumulation	Nul ejendomme (0)
Merdeposition (8 års-drift)	0,0 kg N/ha/år
Merdeposition (nudrift)	0,0 kg N/ha/år
Total deposition	0,1 kg N/ha/år

Naturlinjer til punkt: Overdrev NØ				
Naturlinje fra	Ruhed opland	Merdeposition	Merdeposition	Totaldeposition
		(nudrift)	(8 års-drift)	
		(kg N/ha/år)	(kg N/ha/år)	(kg N/ha/år)
S: BBR 6 stald 1	Landbrug	0,0	0,0	0,0
S: BBR 10 Stald 2	Landbrug	0,0	0,0	0,0
S: BBR 7 Buffer	Landbrug	0,0	0,0	0,0
G: Gyllebeholder	Landbrug	0,0	0,0	0,0

Naturpunkt: Mose SV	
Kategori	Kategori 3
Opretter	Ansøger
Ruhed	Blandet natur med middel bevoksning
Beskrivelse	
Kumulation	Nul ejendomme (0)
Merdeposition (8 års-drift)	0,0 kg N/ha/år
Merdeposition (nudrift)	0,0 kg N/ha/år
Total deposition	0,1 kg N/ha/år

Naturlinjer til punkt: Mose SV				
Naturlinje fra	Ruhed opland	Merdeposition	Merdeposition	Totaldeposition
		(nudrift)	(8 års-drift)	
		(kg N/ha/år)	(kg N/ha/år)	(kg N/ha/år)
S: BBR 6 stald 1	Landbrug	0,0	0,0	0,1
S: BBR 10 Stald 2	Landbrug	0,0	0,0	0,1
S: BBR 7 Buffer	Landbrug	0,0	0,0	0,0
G: Gyllebeholder	Landbrug	0,0	0,0	0,0

Naturpunkt: Overdrev V	
Kategori	Kategori 2
Opretter	Ansøger
Ruhed	Blandet natur med lav bevoksning
Beskrivelse	
Kumulation	Nul ejendomme (0)
Merdeposition (8 års-drift)	0,0 kg N/ha/år
Merdeposition (nudrift)	0,0 kg N/ha/år
Total deposition	0,0 kg N/ha/år

Naturlinjer til punkt: Overdrev V				
Naturlinje fra	Ruhed opland	Merdeposition (nudrift) (kg N/ha/år)	Merdeposition (8 års-drift) (kg N/ha/år)	Totaldeposition (kg N/ha/år)
S: BBR 6 stald 1	Landbrug	0,0	0,0	0,0
S: BBR 10 Stald 2	Landbrug	0,0	0,0	0,0
S: BBR 7 Buffer	Landbrug	0,0	0,0	0,0
G: Gyllebeholder	Landbrug	0,0	0,0	0,0

Naturpunkt: Overdrev NV	
Kategori	Kategori 2
Opretter	Ansøger
Ruhed	Blandet natur med lav bevoksning
Beskrivelse	
Kumulation	Nul ejendomme (0)
Merdeposition (8 års-drift)	0,0 kg N/ha/år
Merdeposition (nudrift)	0,0 kg N/ha/år
Total deposition	0,0 kg N/ha/år

Naturlinjer til punkt: Overdrev NV				
Naturlinje fra	Ruhed opland	Merdeposition (nudrift) (kg N/ha/år)	Merdeposition (8 års-drift) (kg N/ha/år)	Totaldeposition (kg N/ha/år)
S: BBR 6 stald 1	Landbrug	0,0	0,0	0,0
S: BBR 10 Stald 2	Landbrug	0,0	0,0	0,0
S: BBR 7 Buffer	Landbrug	0,0	0,0	0,0
G: Gyllebeholder	Landbrug	0,0	0,0	0,0

Naturpunkt: Overdrev NØ	
Kategori	Kategori 2
Opretter	Ansøger
Ruhed	Blandet natur med lav bevoksning
Beskrivelse	
Kumulation	Nul ejendomme (0)
Merdeposition (8 års-drift)	0,0 kg N/ha/år
Merdeposition (nudrift)	0,0 kg N/ha/år
Total deposition	0,0 kg N/ha/år

Naturlinjer til punkt: Overdrev NØ				
Naturlinje fra	Ruhed opland	Merdeposition (nudrift) (kg N/ha/år)	Merdeposition (8 års-drift) (kg N/ha/år)	Totaldeposition (kg N/ha/år)
S: BBR 6 stald 1	Landbrug	0,0	0,0	0,0
S: BBR 10 Stald 2	Landbrug	0,0	0,0	0,0
S: BBR 7 Buffer	Landbrug	0,0	0,0	0,0
G: Gyllebeholder	Landbrug	0,0	0,0	0,0

Naturpunkt: Bøg på mor	
Kategori	Kategori 1
Opretter	Ansøger
Ruhed	Skov
Beskrivelse	
Kumulation	Nul ejendomme (0)
Merdeposition (8 års-drift)	0,0 kg N/ha/år
Merdeposition (nudrift)	0,0 kg N/ha/år
Total deposition	0,0 kg N/ha/år

Naturpunkt: Rigkær	
Kategori	Kategori 1
Opretter	Ansøger
Ruhed	Skov
Beskrivelse	
Kumulation	Nul ejendomme (0)
Merdeposition (8 års-drift)	0,0 kg N/ha/år
Merdeposition (nudrift)	0,0 kg N/ha/år
Total deposition	0,0 kg N/ha/år

Naturlinjer til punkt: Bøg på mor				
Naturlinje fra	Ruhed opland	Merdeposition	Merdeposition	Totaldeposition
		(nudrift)	(8 års-drift)	
		(kg N/ha/år)	(kg N/ha/år)	(kg N/ha/år)
S: BBR 6 stald 1	Landbrug	0,0	0,0	0,0
S: BBR 10 Stald 2	Landbrug	0,0	0,0	0,0
S: BBR 7 Buffer	Landbrug	0,0	0,0	0,0
G: Gyllebeholder	Landbrug	0,0	0,0	0,0

Naturlinjer til punkt: Rigkær				
Naturlinje fra	Ruhed opland	Merdeposition	Merdeposition	Totaldeposition
		(nudrift)	(8 års-drift)	
		(kg N/ha/år)	(kg N/ha/år)	(kg N/ha/år)
S: BBR 6 stald 1	Landbrug	0,0	0,0	0,0
S: BBR 10 Stald 2	Landbrug	0,0	0,0	0,0
S: BBR 7 Buffer	Landbrug	0,0	0,0	0,0
G: Gyllebeholder	Landbrug	0,0	0,0	0,0

8. Afstande

8.1 Afstande angivet

Der er ikke angivet nogen afstande.

8.1.1 Yderligere informationer og specielle forhold

Kommentar til afstandsangivelser

Ingen kommentar

8.2 Afstande til naturområder og nabobebyggelser

Riggær - Naturområde (kategori 1)

Type	Navn	Afstand [m]
Staldbygning	BBR 6 stald 1	6042
Gødningslager	Gyllebeholder	6046

Bøg på mor - Naturområde (kategori 1)

Type	Navn	Afstand [m]
Staldbygning	BBR 6 stald 1	6020
Gødningslager	Gyllebeholder	6013

Overdrev NØ - Naturområde (kategori 2)

Type	Navn	Afstand [m]
Staldbygning	BBR 10 Stald 2	2661
Gødningslager	Gyllebeholder	2647

Overdrev NV - Naturområde (kategori 2)

Type	Navn	Afstand [m]
Staldbygning	BBR 6 stald 1	2031
Gødningslager	Gyllebeholder	2016

Overdrev V - Naturområde (kategori 2)

Type	Navn	Afstand [m]
Staldbygning	BBR 6 stald 1	2271
Gødningslager	Gyllebeholder	2287

Mose SV - Naturområde (kategori 3)

Type	Navn	Afstand [m]
Staldbygning	BBR 7 Buffer	481
Gødningslager	Gyllebeholder	530

Overdrev NØ - Naturområde (kategori 3)

Type	Navn	Afstand [m]
Staldbygning	BBR 10 Stald 2	1341
Gødningslager	Gyllebeholder	1320

Type	Navn	Afstand [m]
Overdrev NV - Naturområde (kategori 3)		
Type	Navn	Afstand [m]
Staldbygning	BBR 6 stald 1	1334
Gødningslager	Gyllebeholder	1321
Hallendrupvej 26 - Nabo (Samlet bebyggelse)		
Type	Navn	Afstand [m]
Staldbygning	BBR 10 Stald 2	127
Gødningslager	Gyllebeholder	126
Hallendrupvej 26 - Nabo (Enkelt bolig)		
Type	Navn	Afstand [m]
Staldbygning	BBR 10 Stald 2	128
Gødningslager	Gyllebeholder	126
Hallendrupvej 28 - Nabo (Samlet bebyggelse)		
Type	Navn	Afstand [m]
Staldbygning	BBR 10 Stald 2	155
Gødningslager	Gyllebeholder	204
Voldum By, Voldum - Nabo (Byzone)		
Type	Navn	Afstand [m]
Staldbygning	BBR 10 Stald 2	3182
Gødningslager	Gyllebeholder	3197

9. Supplerende oplysninger

Typen af IE-brug:

Ikke IE-brug

Oplysninger om IE-bruget:

ikke angivet

Generelle oplysningskrav:

ikke angivet

Oplysninger om ventilationsforhold:

ikke angivet

Samlet opbevaringskapacitet:

9.2 Bilag

Bilag		
Filnavn	Fil størrelse (KB)	Beskrivelse
§16b Ginnerupvej 8370 Hadsten.docx	654,437	Beskrivelse af det ansøgte
Skovlund-SKO_001.pdf	1109,567	Tegning af produktionsarealer
Situationsplan.pdf	909,014	Situationsplan

10. Kortuddrag

Staldafsnit og opbevaringslagre (automatisk)

