

# § 11 godkendelse af Bystedmøllevej 2 7870 Roslev

efter § 11, stk. 1 i Lov nr. 1572 af 20. december 2006.

**Meddelt d. 4. januar 2018**



Miljøgodkendelse til udvidelse af antal smågrise men ophørt soproduktion, så i alt en produktionsnedgang fra 211 DE til 193 DE i eksisterende staldanlæg.

Ansøgningen om godkendelse er modtaget inden 1. august 2017. Overgangsbestemmelserne<sup>1</sup> gør, at den derfor skal behandles efter reglerne i bekendtgørelserne, som var gældende på dette tidspunkt<sup>1,2</sup>.

Godkendelse af virksomhed i henhold til Lov om husdyrbrug og anvendelse af gødning m.v. (Lov nr. 1572 af 20. december 2006) og Miljøbeskyttelsesloven (Lov nr. 358 af 6. juni 1991).

**Ansøger, ejer af husdyrbrug og kontaktperson:**

<b>Navn:</b>	<b>I/S Kjærsminde</b>
<b>Kontaktperson</b>	<b>Kristian Mortensen</b>
<b>Adresse:</b>	<b>Lyngvej 5, 7950 Erslev</b>
<b>Telefon:</b>	<b>97 74 13 00 Mobil: 29 67 04 10</b>
<b>E-mail:</b>	<b>lyngvej5@hotmail.com</b>
<b>CVR-nummer:</b>	<b>31840260</b>
<b>P-nr.:</b>	<b>1014988625</b>
<b>CHR nr.:</b>	<b>97188</b>

**Ejendom:**

<b>Adresse:</b>	<b>Bystedmøllevej 2, 7870 Roslev</b>
<b>Matr.nr.:</b>	<b>2m, Bysted By, Nautrup m.fl.</b>

**Ejer af ejendom:**

<b>Navn:</b>	<b>Svend Erik Pedersen</b>
<b>Adresse:</b>	<b>Strandvejen 34, 7870 Roslev</b>
<b>CVR-nummer:</b>	<b>85336568</b>
<b>P-nr.:</b>	<b>1002717330</b>

**Konsulent:**

<b>Virksomhed:</b>	<b>Landbo Limfjord</b>
<b>Adresse:</b>	<b>Resenvej 85, 7800 Skive</b>
<b>Kontaktperson:</b>	<b>Anders Lehnhardt</b>
<b>Telefon:</b>	<b>96 15 30 08</b>

**Vigtige datoer:**

<b>Udkast</b> til godkendelse i partshøring i 3 uger	14. juli 2017	<b>Frist</b> 3 uger udløber	11. august 2017
<b>Godkendelsen</b> annonceret	4. januar 2018	<b>Klagefristen</b> udløber	1. februar 2018
<b>Første regelmæssige revurdering</b>	2026		

<sup>1</sup> Lovbekendtgørelse nr. 256 af 21. marts 2017 (Husdyrbrugsloven), jf. overgangsbestemmelserne § 9, stk. 9.

<sup>2</sup> Lovbekendtgørelse nr. 1189 af 27. september 2016 (Miljøbeskyttelsesloven).

## Kort beskrivelse af det ansøgte projekt:

På Bystedmøllevej 2, 7870 Roslev, er der søgt om udvidelse af smågriseproduktionen fra 14.300 smågrise til 42.450 smågrise i bestående stalde men hvor søerne sættes ud. Dette giver samlet set en nedgang i antal dyreenheder fra 211,24 DE til 193,41 DE. Af tidligere afgørelser på ejendommen er der en VVM-screening udarbejdet af Viborg Amt i 2002, som er indtastet som nudrift i ansøgningen.

Der er også lavet en anmeldelse efter § 31 på "Skift i dyretype" på ejendommen. Afgørelsen efter § 31 er meddelt den 6. maj 2014. Denne anmeldelse fastsætter dyreholdet til 32.025 smågrise fra 7,2-32 kg.

Oversigt over dyreholdet i nudrift og i ansøgt drift:

<b>Bystedmøllevej 2, 7870 Roslev</b>					
Besætning nudrift			Besætning ansøgt		
Dyreart	Stk.	DE	Dyreart	Stk.	DE
Årssøer, farestald	650	44,66			
Årssøer, løbe- og drægtighedsstald	650	104,20			
Smågrise (7,5 - 30 kg)	14.300	62,39	Smågrise (6,5-30 kg)	42.450	193,41
I alt		211,24		42.450	193,41

**TABEL 1**

## Kort resume af godkendelsens indhold:

### **Afstandskrav**

Der udvides indenfor eksisterende stalde, hvorfor der ikke er vurderet på de bygningsmæssige afstandskrav efter § 8 i Husdyrloven. Afstandskrav efter § 6 og 7 i Husdyrloven er overholdt.

Lokaliseringsbestemmelser efter § 20 i Husdyrloven om bl.a. 300 meter til samlet bebyggelse (Bysted) er overholdt.

### **Ammoniak og særlig værdifuld natur (NBL § 3, HBL § 7 og Natura 2000)**

Ansøgningen overholder det generelle reduktionskrav til ammoniak.

Nærmeste § 3 beskyttede arealer er en mose ca. 200 meter vest for ejendommen og en sø ca. 50 meter vest for ejendommen samt endnu en lille sø ca. 100 m øst for ejendommen. Da merdepositionen ikke overstiger 1,0 kg N/ha/år er kravene til beskyttelsesniveauet overholdt.

Nærmeste kategori 1-natur ligger cirka ca. 6 km nord for ejendommen og nærmeste kategori 2-natur er et overdrev knap 3 km vest for ejendommen. Det fastsatte beskyttelsesniveau for den maksimale totaldeposition på både kategori 1- og 2-natur er overholdt.

Det ansøgte projekt vurderes ikke at påvirke sårbare naturområder eller Natura 2000 områder væsentligt.

### **Bilag IV arter**

Det vurderes, at potentielle levesteder eller sporadiske opholdssteder for bilag IV arter ikke påvirkes væsentligt af det ansøgte projekt.

### **Lugt, støj, vibrationer, lys**

Geneafstandene for lugt til nabobeboelse, samlet bebyggelse og byzone er overholdt.

Antal transporter til/fra bedriften pr. år stiger fra 297 til 387. Det vurderes, at antallet ikke vil medføre væsentlige gener hos naboerne.

Der er ca. 103 m til nærmeste bolig fra ejendommens aktivitetsområder. Det vurderes, på den baggrund, at der ikke vil være væsentlige støj- eller støvgener i forbindelse med den ønskede produktion.

Der vurderes ikke at være gener forbundet med lys fra bedriften.

Det er samlet set vurderet, at der ikke vil være væsentlige gener forbundet med udvidelsen af antallet smågrise.

### **Håndtering/opbevaring af olie, affald, sprøjtemidler og andre kemikalier**

Det er vurderet, at håndtering og opbevaring af olie, affald, pesticider m.v. sker under hensyntagen til Miljøbeskyttelseslovens bestemmelser, således forurening af jord begrænses.

Der anvendes medicinsk zink i foderet til smågrisene. Ifølge den nye Husdyrgødningsbekendtgørelse, stilles der fremover krav til anvendelsen af husdyrgødning fra smågrise der behandles med medicinsk zink.

De nye krav afhænger bl.a. af om opbevaringsanlæggets indhold af gødning fra behandlede smågrise er større end 20 % alternativt større end 40 %.

### **Skadedyrsbekæmpelse**

Det er vurderet, at der er foretaget de nødvendige tiltag for at begrænse tilstedeværelsen af skadedyr.

### **Driftskontrol**

Af afsnittet om driftskontrol fremgår de vilkår om dokumentation som husdyrbruget skal kunne fremvise for tilsynsmyndigheden for at eftervise, at de øvrige vilkår i godkendelsen er overholdt.

### **Bedst tilgængelig teknologi (BAT) og renere teknologi**

BAT-niveauet for ammoniak kan fastlægges til 1.625,87 kg NH<sub>3</sub>-N/år ud fra Miljøstyrelsens retningslinjer for BAT for ansøgninger indkommet efter 10. april 2011. Ansøgningen viser et samlet ammoniaktab på max. 1.441,69 kg NH<sub>3</sub>-N/år og BAT-niveauet er således overholdt.

BAT-niveauet for fosfor kan fastlægges til 5.647,57 kg P/år ud fra Miljøstyrelsens retningslinjer for BAT. Ansøgningen viser et samlet indhold af fosfor ab lager på max. 5.097,65 kg P/år og BAT niveauet er således overholdt.

Det vurderes at husdyrbruget har truffet de nødvendige foranstaltninger til at forebygge og begrænse forureningen fra husdyrbrугets anlæg.

### **Indkomne hørings svar**

I forbindelse med nabo høring, er der ikke indkommet hørings svar. Efter at udkastet til miljøgodkendelse har været i nabo høring, er der kommet en lille ændring i dyreholdets størrelse, hvor der bliver produceret lidt flere smågrise men i et mindre vægtinterval. Antal stipladser er uændret. Skive Kommune vurderer, at ændringen er af underordnet betydning for naboerne og har derfor ikke foretaget en ny nabo høring (jf. § 56, stk. 2 i Husdyrloven).

### **Godkendelsen er udarbejdet af:**

Skive Kommune  
Byg & Miljø – Natur  
Rådhuspladsen 2  
7800 Skive

### **Tilsynsmyndighed:**

Skive Kommune  
Byg & Miljø – Natur  
Rådhuspladsen 2  
7800 Skive

Sagsbehandler: Katarina Sandberg  
Kvalitetskontrol: Niels Osvald Jensen  
Sagsnummer: 779-2016-47311

## Indholdsfortegnelse

<b>1.</b>	<b>ANSØGNING OG GODKENDELSE.....</b>	<b>7</b>
<b>1.1</b>	<b>Ansøgning .....</b>	<b>7</b>
<b>1.2</b>	<b>Godkendelse.....</b>	<b>7</b>
<b>2.</b>	<b>GODKENDELSENS GYLDIGHED, RETSBESKYTTELSE OG REVURDERING.....</b>	<b>8</b>
<b>2.1</b>	<b>Godkendelsens udnyttelse og ibrugtagning .....</b>	<b>8</b>
<b>2.2</b>	<b>Retsbeskyttelse og revurdering .....</b>	<b>9</b>
<b>3.</b>	<b>KLAGEVEJLEDNING.....</b>	<b>9</b>
<b>4.</b>	<b>OFFENTLIGGØRELSE OG HØRING .....</b>	<b>10</b>
<b>4.1</b>	<b>Parter, der har fået resume af udkast eller udkast til godkendelse tilsendt i høring .....</b>	<b>10</b>
<b>4.2</b>	<b>Underretning om godkendelsen.....</b>	<b>10</b>
<b>5.</b>	<b>GENERELLE FORHOLD .....</b>	<b>11</b>
<b>5.1</b>	<b>Drift og indretning.....</b>	<b>11</b>
<b>6.</b>	<b>ANLÆGGET .....</b>	<b>13</b>
<b>6.1</b>	<b>Årsproduktion .....</b>	<b>13</b>
<b>6.2</b>	<b>Placering i landskabet og i forhold til beskyttelseslinjer, lokalisering m.v. ....</b>	<b>14</b>
<b>6.3</b>	<b>Drift og indretning af staldanlæg.....</b>	<b>16</b>
<b>6.4</b>	<b>Gødningsproduktion, opbevaring og afsætning .....</b>	<b>17</b>
<b>6.5</b>	<b>Ammoniak og natur .....</b>	<b>19</b>
<b>6.6</b>	<b>Foder .....</b>	<b>22</b>
<b>6.7</b>	<b>Spildevand og restvand herunder regnvand .....</b>	<b>23</b>
<b>6.8</b>	<b>Støj og vibrationer, herunder transport.....</b>	<b>24</b>
<b>6.9</b>	<b>Lysforhold .....</b>	<b>26</b>
<b>6.10</b>	<b>Lugt og støv .....</b>	<b>26</b>
<b>6.11</b>	<b>Affald, råvarer, ressourcer og hjælpestoffer .....</b>	<b>28</b>
<b>6.12</b>	<b>Skadedyrsbekæmpelse .....</b>	<b>29</b>
<b>6.13</b>	<b>Driftskontrol/Egenkontrol og dokumentation.....</b>	<b>29</b>
<b>6.14</b>	<b>Renere teknologi og BAT .....</b>	<b>30</b>
<b>7.</b>	<b>KONKLUSION.....</b>	<b>35</b>
	<b>BILAG .....</b>	<b>36</b>
	<b>Bilag 1. Grundlag for vilkår og lovgivning.....</b>	<b>36</b>
	<b>Bilag 2. Situationsplan – Bystedmøllevej 2.....</b>	<b>37</b>

<b>Bilag 3. Bystedmøllevej 2 og Natur.....</b>	<b>40</b>
<b>Bilag 4. Bystedmøllevej 2 og transportveje .....</b>	<b>41</b>
<b>Bilag 5. Beredskabsplan for Bystedmøllevej 2 .....</b>	<b>42</b>

## 1. ANSØGNING OG GODKENDELSE

### 1.1 Ansøgning

Kristian Mortensen har søgt om godkendelse til udvidelse af smågriseproduktionen på Bystedmøllevej 2, 7870 Roslev. Ansøgningen er indsendt som en § 11 ansøgning via husdyrgodkendelse.dk. Søerne er sat ud og der er i stedet søgt om flere smågrise. Der ansøges om en ændring af dyreholdet fra 211,24 DE i søer og smågrise til 193,41 DE i smågrise.

I/S Kjærsminde forpagter ejendommen af Svend Erik Pedersen, Strandvejen 34, 7870 Roslev. Boligen tilhørende ejendommen er udlejet til anden side i øjeblikket til en medhjælper på bedriften.

Ansøgningen, skema nr. 92209, er modtaget via husdyrgodkendelse.dk af Skive Kommune den 9. november 2016 og er indgivet på baggrund af, at ansøger ønsker at udvide sit dyrehold (antallet af smågrise).

Ansøgningen bygger på oplysningskrav ved ansøgning om godkendelse af husdyrbrug:

- Lov nr. 1572 af 20. december 2006, lov om husdyrbrug og anvendelse af gødning m.v. (jf. lovbekendtgørelse nr. 256 af 21. marts 2017).
- Bek. nr. 211 af 28. februar 2017 om godkendelse og tilladelse m.v. af husdyrbrug.

#### **Alternative løsninger og 0-alternativ**

Ansøgningen omfatter udelukkende en mere effektiv udnyttelse af et eksisterende produktionsanlæg, hvor der ikke kræves de store investeringer i renovering, da der bruges flytbart inventar. Derfor vil der ikke give mening at sammenligne alternative muligheder som nybyggeri, samme eller mindsket produktion.

Den bedre udnyttelse af bygningsmassen vil give en bedre effektivitet på ejendommen, der udover anvendte m<sup>2</sup> også gælder bedre udnyttelse af arbejdstid. Der vil også være en "stordriftsfordel" ved lettere at kunne udnytte transportere af foder og dyr, da transporterne kan fyldes op.

### 1.2 Godkendelse

Bedriften på Bystedmøllevej 2 meddeles godkendelse til en svineproduktion, bestående af 42.450 smågrise (6,5–30 kg) fordelt som angivet i tabel 2 under afsnit 6.1 årsproduktion.

Godkendelsen meddeles på de givne oplysninger i ansøgningen og suppleret med kommunens vilkår og vurderinger.

Landbrugsejendommen er omfattet af Husdyrbruglovens kapitel 3, § 11 stk. 1, der vedrører anlæg med en husdyrproduktion over 75 dyreenheder samt Bekendtgørelse om tilladelse og godkendelse m.v. af husdyrbrug.

De hovedhensyn, der har været bestemmende for afgørelsen, er anvendelse af bedste tilgængelige teknik, beskyttelse af overfladevand og natur med dens bestand af vilde planter og dyr og deres levesteder, herunder områder, der er beskyttet mod tilstandsændringer eller fredet, udpeget som internationalt naturbeskyttelsesområde eller udpeget som særligt sårbart overfor næringsstofpåvirkninger, begrænsning af eventuelle gener for naboer fra luftforurening samt støj- og lugtgener, sikring af korrekt affaldshåndtering, beskyttelse af jord, recipienter og spildevandsafledning, hovedhensynet til de landskabelige værdier, samt en plan for nødvendige

foranstaltninger ved ophør af driften for at undgå forureningsfare og for at bringe stedet tilbage i tilfredsstillende stand.

Endvidere er godkendelsen behandlet i henhold til de retningslinjer, der i dag er til rådighed for vurdering af Natura 2000 områder.

Der er ikke med denne godkendelse taget stilling til eventuel godkendelse efter anden lovgivning som f.eks. Byggeloven eller Arbejds miljøloven m.v.

## 2. GODKENDELSENS GYLDIGHED, RETSBESKYTTELSE OG REVURDERING

### 2.1 Godkendelsens udnyttelse og ibrugtagning

#### Vilkår

1. **Forudsætning** Virksomheden skal indrettes og drives i overensstemmelse med de oplysninger, der fremgår af ansøgningen om miljøgodkendelse, skemanummer 92209 version 4 og med de ændringer, der fremgår af godkendelsens vilkår.
2. **Tidsfrist for udnyttelse** Der fastsættes en udnyttelsesfrist på 6 år fra denne godkendelse er meddelt.

Husdyrbruget må i henhold til § 11 i Lov om husdyrbrug og anvendelse af gødning m.v. ikke udvides eller ændres bygnings- eller driftsmæssigt, herunder med hensyn til affaldsfrembringelsen, på en måde, der indebærer forøget forurening i forhold til det hermed tilladte, før udvidelsen eller ændringerne er godkendt af Skive Kommune.

Hvis husdyrbruget ønskes ændret eller udvidet, skal Skive Kommune have meddelelse, inden ændringen eller udvidelsen foretages.

Opmærksomheden henledes på, at denne godkendelse efter Lov om husdyrbrug og anvendelse af gødning m.v. og Miljøbeskyttelsesloven ikke fritager husdyrbruget for de nødvendige tilladelser/anmeldelser i henhold til anden lovgivning.

Skive Kommune skal som tilsynsmyndighed påse, at denne godkendelse og den øvrige miljølovgivning overholdes. Der skal altid være adgang for de personer, der af Skive Kommune er bemyndiget til at føre tilsyn.

#### **Udnyttelsesfrist**

Tidsfristen for at tage godkendelsen i brug er sat til 6 år.

En tilladelse eller godkendelse efter §§ 10-12 i Lov om husdyrbrug og anvendelse af gødning m.v., der den 1. august 2017 ikke er bortfaldet efter de hidtil gældende regler, bortfalder, hvis den ikke er udnyttet inden 6 år efter, at tilladelsen eller godkendelsen er meddelt. Hvis en del af tilladelsen eller godkendelsen ikke er udnyttet, bortfalder tilladelsen eller godkendelsen for denne del (§ 48 i Bekendtgørelse om godkendelse og tilladelse m.v. af husdyrbrug, nr. 916 af 23. juni 2017).

Det er en forudsætning for overholdelse af fristen, at den udnyttelse, der er påbegyndt inden udløbet af de 6 år, fortsættes og færdiggøres i et rimeligt tempo og normalt skal være afsluttet inden for et år efter fristens udløb. Et påbegyndt byggeri kan således ikke afbrydes i en længere periode og derefter genoptages. I så fald vil godkendelsen blive anset for bortfaldet.

Det betyder også, at hvis godkendelsen ikke er fuldt udnyttet senest 3 år efter den er taget i brug, så bortfalder den del af godkendelsen, der ikke er taget i brug og dermed vil den tilladte produktion blive nedskrevet tilsvarende (kontinuitetsprincippet).



## 2.2 Retsbeskyttelse og revurdering

### **Retsbeskyttelse**

Med denne miljøgodkendelse følger 8 års retsbeskyttelse. Kommunen kan dog i særlige tilfælde meddele forbud eller påbud før der er forløbet 8 år, jf. § 40 stk. 2 i Lov om husdyrbrug og anvendelse af gødning m.v. og i medfør af § 41 i Bekendtgørelse om tilladelse og godkendelse mv. af husdyrbrug.

Tilsynsmyndigheden skal tage godkendelsen op til revurdering og om nødvendigt meddele påbud eller forbud hvis:

- der er fremkommet nye oplysninger om forureningens skadelige virkning,
- forureningen medfører miljømæssige skadevirkninger, der ikke kunne forudses ved godkendelsens meddelelse,
- forureningen i øvrigt går ud over det, som blev lagt til grund ved godkendelsens meddelelse,
- væsentlige ændringer i den bedste tilgængelige teknik skaber mulighed for en betydelig nedbringelse af emissionerne, uden at det medfører uforholdsmæssigt store omkostninger for virksomheden,
- det af hensyn til driftssikkerheden i forbindelse med processen eller aktiviteten er påkrævet, at der anvendes andre teknikker,
- der er fremkommet nye oplysninger om sikkerhedsmæssige forhold på virksomheder, der er omfattet af regler fastsat i medfør af Miljøbeskyttelseslovens § 7 om risikobetonede processer m.v.
- BAT-konklusioner fra EU giver anledning til at ændre vilkårene.

Vilkårene for driftskontrol/egenkontrol kan dog til enhver tid ændres for at forbedre husdyrbrugets kontrol med egen forurening eller for at opnå et mere hensigtsmæssigt tilsyn.

### **Revurdering**

Generelt gør sig gældende, at husdyrbrugets miljøgodkendelse regelmæssigt og mindst hver 10. år skal tages op til revurdering jf. § 40 i Bekendtgørelse om tilladelse og godkendelse mv. af husdyrbrug. Den første regelmæssige vurdering skal dog foretages, når der er forløbet 8 år fra bedriften første gang blev godkendt.

## 3. KLAGEVEJLEDNING

Datoen for annoncering af denne godkendelse fremgår af skemaet på side 2.

Godkendelsen kan påklages til Miljø- og Fødevareklagenævnet af ansøgeren, klageberettigede myndigheder og organisationer samt enhver, der har en væsentlig, individuel interesse i sagens udfald.

### **Digital klage**

En eventuel klage skal indgives via Miljø- og Fødevareklagenævnets "klageportal", der findes link til klageportalen på [www.virk.dk](http://www.virk.dk) og [www.borger.dk](http://www.borger.dk).

Du logger på [www.borger.dk](http://www.borger.dk) eller [www.virk.dk](http://www.virk.dk), ligesom du plejer, typisk med NEM-ID. Klagen sendes gennem Klageportalen til den myndighed, der har truffet afgørelsen.

En klage er indgivet, når den er tilgængelig for myndigheden i Klageportalen. Når du klager, skal du betale et gebyr på 900 kr. for private og virksomheder og organisationer betaler 1800 kr. Du betaler gebyret med betalingskort i Klageportalen.

Klagefristen er 4 uger fra offentliggørelsen, hvilket betyder, at en eventuel klage skal være indsendt via klageportalen senest på den på side 2 under "klagefristen udløber" anførte dato (inden midnat).

Ansøgeren vil ved klagefristens udløb få besked, hvis vi modtager en klage.

#### **Udnyttelse af godkendelsen på trods af klage**

Husdyrbruget vil kunne udnytte miljøgodkendelsen i den tid Miljø- og Fødevareklagenævnet behandler en eventuel klage, medmindre nævnet bestemmer andet, eller medmindre der er stillet vilkår efter § 27 stk. 1 nr. 2, og stk. 2 i Husdyrloven om landskabelige forhold. Udnyttelse af godkendelsen kan dog kun ske under opfyldelse af vilkårene, som er fastsat i denne godkendelse.

#### **Civilt søgsmål**

Søgsmål kan anlægges ved domstolene inden 6 måneder fra offentliggørelsen.

## **4. OFFENTLIGGØRELSE OG HØRING**

### **4.1 Parter, der har fået resume af udkast eller udkast til godkendelse tilsendt i høring**

Resumé af godkendelsen er sendt i høring hos:

Naboer indenfor konsekvensradius på 677 meter.

### **4.2 Underretning om godkendelsen**

Underretning om godkendelsen er sendt til:

- Sundhedsstyrelsen, senord@sst.dk
- Danmarks Fiskeriforening, mail@dkfisk.dk
- Ferskvandsfiskeriforeningen for Danmark, nb@ferskvandsfiskeriforeningen.dk
- Arbejderbevægelsens Erhvervsråd, ae@ae.dk
- Forbrugerrådet, fbr@fbr.dk
- Danmarks Naturfredningsforening, dn@dn.dk
- Lokalafd. Danmarks Naturfredningsforening Skive, skive@dn.dk
- Danmarks Sportsfiskerforbund, jkm@sportsfiskerforbundet.dk
- Friluftsrådet i Region Limfjord Syd, ajj-7600@webspeed.dk
- Dansk Ornitologisk forening, natur@dof.dk; skive@dof.dk
- Det Økologiske Råd, husdyr@ecocouncil.dk
- Kulturarvsstyrelsen, post@slks.dk
- Museum Salling, many@skivekommune.dk

Godkendelsen er udarbejdet af:

- Skive Kommune

## 5. GENERELLE FORHOLD

### 5.1 Drift og indretning

#### Vilkår

3. **Godkendelse** Et eksemplar af godkendelsen skal til enhver tid være tilgængeligt på husdyrbruget. Eventuelt driftspersonale skal have direkte adgang til godkendelsen og være grundigt orienteret om godkendelsens indhold.
4. **Beredskabsplan** På ejendommen skal der altid forefindes en detaljeret beredskabsplan. Beredskabsplanen skal placeres således, at alle ansatte på ejendommen har fri adgang til den. Alle ansatte skal være bekendt med beredskabsplanens placering og indhold. Beredskabsplanen skal forevises tilsynsmyndigheden ved forlangende.
5. **Indberetningspligt ved uheld** Uheld, herunder svigt af de forureningsbegrænsende foranstaltninger, der medfører forurening af omgivelserne, skal straks udbedres og anmeldes til tilsynsmyndigheden/-beredskabet.
6. **Salg/ophør** Ved husdyrbrugets overdragelse (f.eks. nyt CVR-nr.) eller ved ophør af husdyrbrugets aktiviteter skal tilsynsmyndigheden orienteres.
7. **Driftsopgaver ved ophør** Ved husdyrbrugets ophør skal der udføres følgende forureningsbegrænsende foranstaltninger:
  - Gyllebeholdere, fortank med rørsystemer, gyllekanaler/kummer m.v. skal tømmes og rengøres.
  - Alle staldafsnit skal tømmes for husdyrgødning, der bortskaffes efter regler om udbringning af husdyrgødning.
  - Restkemikalier, olieaffald, medicinaffald og andet farligt affald skal bortskaffes i henhold til Skive kommunes affaldsregulativer.
8. **Ventilation** Afkast og ventilatorer i forbindelse med staldene skal rengøres mindst 1 gang årligt og tidspunkt skal noteres i en logbog, der opbevares på husdyrbruget i mindst 5 år. Logbogen skal forevises på tilsynsmyndigheden på forlangende.
9. **Vandspild** Drikkevandssystemet skal drives og vedligeholdes således at unødigt spild undgås.

#### **Driftsforstyrrelser og uheld**

Den største risiko for omgivelserne er uheld med gylle, som kan ske enten sprængning af beholder eller uheld i forbindelse med håndtering af gylle. Endvidere kan der ske uheld ved pumpning af gylle fra staldanlæg til fortank og fra gyllebeholder til biogasanlæg.

Der er indført procedurer og foretaget diverse foranstaltninger for at begrænse uheld og omfanget af eventuelle uheld på ejendommen:

- Pumpning af gylle til biogasanlægget sker under konstant overvågning.
- Læsning af gyllevogne sker med sugekran og foregår under overvågning.
- Der er brandslukningsudstyr jævnt fordelt i staldene. Slukningsudstyret vil blive kontrolleret med den frekvens der er krævet.
- Der er udarbejdet en beredskabsplan på ejendommen, der beskriver handling i tilfælde af brand, gylle- eller olieudslip, strømsvigt og spild af kemikalier og hvor der er taget højde for uheld og driftsforstyrrelser.

Beredskabsplanen vil løbende blive opdateret, så den stemmer overens med de reelle forhold.

### **Husdyrbrugets ophør**

Vilkårene har til formål at sikre at eventuel afvikling af husdyrbruget sker miljømæssigt forsvarligt og med tilsynsmyndighedens vidende. I den forbindelse ønskes det ikke, at gylle, olie, kemikalier eller andre potentielt forurenende stoffer fra driften efterlades på ejendommen. Det vil ved evt. ophør, være muligt at anvende ejendommens gyllebeholdere, forudsat der gennemføres 5/10 års beholderkontrol.

Det oplyses at følgende foranstaltninger foretages ved ophør af bedriften:

- Stalde samt opbevaringsanlæg tømmes for husdyrgødning, der udbringes på udbringningsarealerne eller afsættes.
- Staldene rengøres og desinficeres efter tømning for dyr.

Ved et eventuelt ophør af produktion på ejendommen afsættes alle dyr til slagteri, DAKA eller levebrug.

### **Godt landmandskab**

Det anbefales husdyrbruget at være bekendt med og søge at efterleve "Godt Landmandskab 2005", udarbejdet af Landsudvalgenes Fællesudvalg, eller den nyeste version heraf.

## 6. ANLÆGGET

### 6.1 Årsproduktion

#### Vilkår

10. **Tilladt produktion** Husdyrproduktionen pr. år må på intet tidspunkt overskride:

Dyretype	Staldafsnit	Staldsystem	Antal dyr/stipladser	Antal DE
Smågrise (6,5-30 kg)	Stald 1	Toklimastald, delvis spaltegulv	17.500/2.460	79,73
Smågrise (6,5-30 kg)	Stald 2	Toklimastald, delvis spaltegulv	11.950/1.640	54,45
Smågrise (6,5-30 kg)	Stald 3	Toklimastald, delvis spaltegulv	13.000/1.800	59,23
	<b>I alt</b>		<b>42.450/5.900</b>	<b>193,41</b>

**TABEL 2**

Beregnet iht. Bekendtgørelse om erhvervsmæssigt dyrehold, husdyrgødning, ensilage m.v. (Bekendtgørelse nr. 1324 af 15. november 2016).

Godkendelsen gives til ovenstående antal dyr, vægtgrænser og staldsystemer. Dette gælder også hvis dyreenhedsberegningen ændres.

#### **Miljøteknisk beskrivelse:**

Der er ansøgt om en nedgang i totalt antal dyreenheder men en udvidelse af antallet smågrise i besætningen, med en fordeling og sammensætning som angivet i vilkår 10.

Staldene, der frem til ændringen i 2014 var en produktion med søer, skal kun i mindre grad ændres for at leve op til kravene for produktion af smågrise. Ændringen består af opgradering af spalter og ændring af inventar, så at de lever op til kravene for smågrise. Produktionen er delt i 3 staldafsnit, hvor renoveringen sker i staldafsnit 3 for at få plads til de ekstra smågrise. Tidligere har kun en del af stald 3 været brugt til dyr men nu er der søgt om at udnytte den tidligere lade fuldt ud.

Alle staldafsnit vil efter renovering være med samme staldsystem, og vægtgrænser og fodring vil være ens i alle staldafsnit.

#### **Vurdering:**

I dette afsnit defineres rammerne for den tilladte husdyrproduktion. Størrelsen af dyreholdet er fastsat ud fra ansøgningen om godkendelse. Antallet af dyr og afgangsvægt er grundlag for ansøgningssystemets beregninger af ammoniakfordampningen fra staldene, lugt, og husdyrgødningens indhold af kvælstof og fosfor.

Vilkåret om husdyrproduktionens størrelse vil efter Skive Kommunes vurdering være med til at sikre, at miljøpåvirkningerne fra ejendommen i form af ammoniak og lugt, samt husdyrgødningens indhold af kvælstof og fosfor, fastholdes på det niveau, der fremgår af ansøgningen.

## 6.2 Placering i landskabet og i forhold til beskyttelseslinjer, lokalisering m.v.

### Vilkår

Ingen vilkår

### Miljøteknisk redegørelse og vurdering

#### **Lokalisering herunder afstandskrav**

##### Afstandskrav

Afstandskrav til byzone, sommerhusområder og nærmere bestemte lokalplanlagte områder i landzone samt til nabobeboelse er overholdt (§ 6 i Husdyrloven). Afstandskrav til kategori 1 og natur er overholdt (§ 7 i Husdyrloven). Afstandskrav i henhold til § 20 i Husdyrloven er overholdt.

Da der ikke sker bygningsmæssige ændringer, idet udvidelsen af antallet smågrise sker indenfor eksisterende bygninger, er der ikke vurderet på de bygningsmæssige afstandskrav efter § 8 i Husdyrloven. Staldafsnittene er placeret med god afstand til naboer.

Oversigt over afstandskrav samt reel afstand:

	Afstands- krav (m)	Faktisk afstand (m)
Byzone (Durup) eller sommerhusområde	50	ca. 830 til staldanlæg (ca. 550 til gyllebeholder)
Nabobeboelse (Bystedvej 46) fra hjørne af nærmeste staldafsnit	50	ca. 103
Nærmeste bolig, der udløser samlet bebyggelse (Bystedvej 55), fra hjørne af nærmeste staldafsnit	50	ca. 327
Beskyttet natur omfattet af § 7	10	ca. 4.450
Ikke- almene vandforsyningsanlæg	25	>100
Almene vandforsyningsanlæg	50	>100
Vandløb (herunder dræn) og søer	15	24 m gyllebeholder
Offentlig vej og privat fællesvej	15	16 m fra eksisterende stald uden bygningsmæssige ændringer
Levnedsmiddelvirksomhed	25	>100
Beboelse på samme ejendom	15	12,5 m fra eksisterende stald uden bygningsmæssige ændringer
Naboskel	30	16,5 m fra eksisterende stald uden bygningsmæssige ændringer

**TABEL 3**

Ejendommen Bystedmøllevej 2, 7870 Roslev, er beliggende i det åbne land, ved Bysted i et udpræget landbrugsområde, ca. 820 meter nordvest for Durup (byzone). Afstanden fra den fritliggende gyllebeholder og til byzonen er cirka 540 meter.

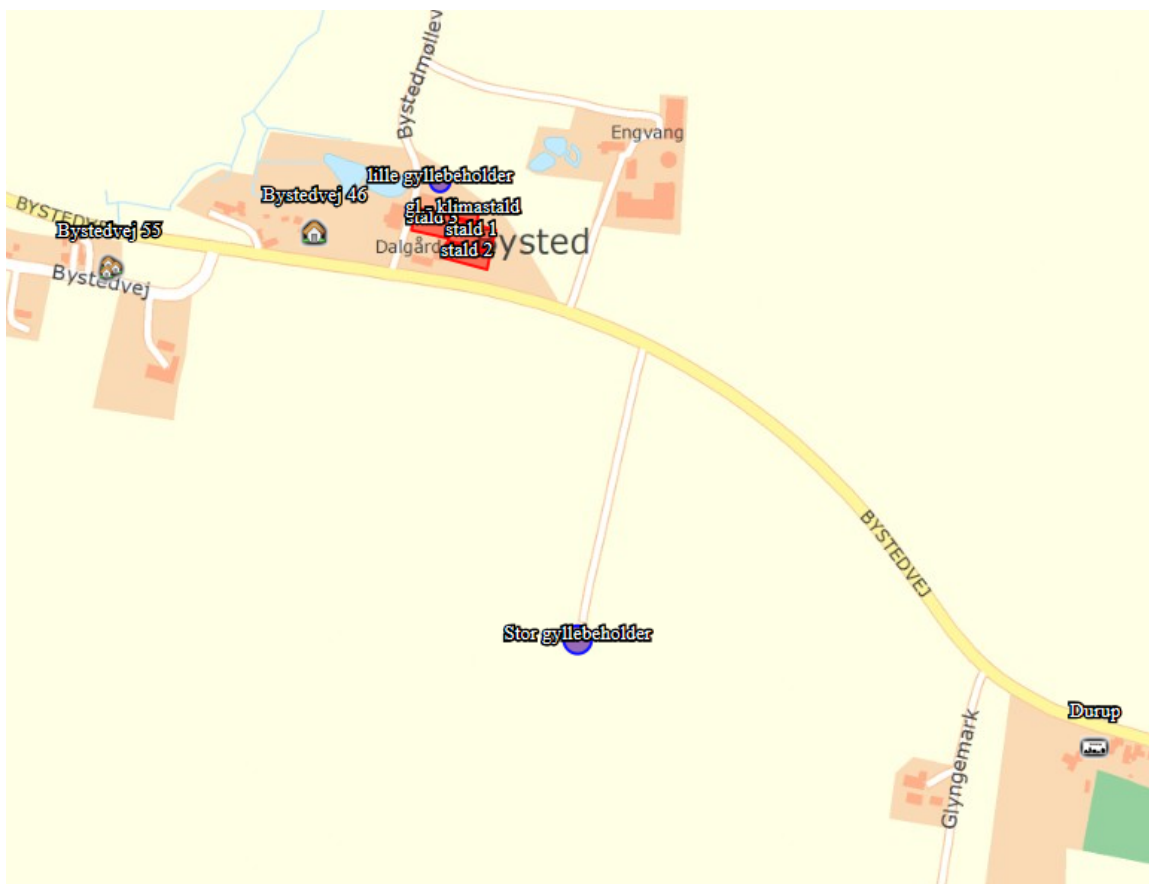
Der er ca. 320 meter til nærmeste beboelse indenfor samlet bebyggelse (Bystedvej 55, vest for bedriften) fra ejendommen.

Nærmeste nabo er Bystedvej 46 placeret ca. 103 meter vest for bedriften.

Ejendommen ligger godt afskærmet med levende hegn, der afgrænser produktionsbygningerne. Dette gør at produktionsbygningerne ikke er meget synlige fra naboer eller offentlig vej, og derfor vil ændringen i produktionen ikke være tydelige for forbipasserende eller naboer.

Ejendommen er placeret med god afstand til fredede og lokalplanlagte områder.

Bedriftens lokalisering i forhold til byzone, samlet bebyggelse og enkeltbolig kan ses af nedenstående kortudsnit.



### **Landskabelige forhold**

Ejendommen ligger i den nordlige del af Midtsalling i landskabsområdet Bysted.

Bysted er præget af storformet bølget til svagt bakket plateau med spredte gårde og evt. også husmandssteder på bakket eller kuperet terræn. Nogle gårde kan være i landbrugsmæssig drift, men de fleste gårde og småbrug er nu boliger eller fritidsbrug.

Der kan være få eller ingen læhegn i området. Det bevægede terræn gør landskabsoplevelse væsensforskellig fra "gårde jævnt terræn". Området udgøres også af oldtidshøje, vindmøller og centralt placeret grusgrav. Næsten hegnsløst område med høj opdyrkningsprocent.

Midsalling er de åbne vidder, industrilandbrugenes og vindmøllernes land. Jorden er frugtbar lerjord, terrænet er jævne plateauer og der er derfor høj opdyrkningsprocent. Kun få landskabstræk adskiller det ene sted fra det andet oplevelsesmæssigt. Kommunens byer ligger i Midsalling og kirkerne ses langvejs fra i det åbne agerland.

Der opføres ikke nye bygninger i forbindelse med udvidelsen af antallet smågrise, og de eksisterende bygninger vil fremstå i uændret form. Der stilles ingen landskabelige vilkår for eksisterende byggeri.

### 6.3 Drift og indretning af staldanlæg

#### Vilkår

11. **Staldsystem** Staldafsnittene skal være indrettet som angivet i vilkår 10 under kolonnen "staldsystem" eller med et gulvsystem som har en lavere ammoniakemission.

#### Miljøteknisk redegørelse og vurdering

Efter renovering af de eksisterende stalde vil alle staldafsnit være indrettet som toklimastalde med delvis spaltegulv.

Da ejendommen tidligere har huset en større produktion (søer og smågrise) er der plads i de eksisterende bygninger til flere smågrise uden en gennemgribende renovering af anlægget.

Dyreholdet ønskes øget i forhold til det allerede tilladte dyrehold, som er meddelt via en anmeldeordning i 2014. Udvidelsen af antallet smågrise foregår både som ændring af vægtintervallet, samt en øgning i antallet af producerede svin. Det betyder, at ansøgningen omhandler en forøgelse fra 32.025 stk. smågrise i vægtintervallet 7,2-32 kg til 42.450 stk. smågrise i vægtintervallet 6,5-30 kg.

Renoveringen af de eksisterende stalde er i sig ikke en godkendelsespligtig ændring.

Renoveringen kan klares med ændringer i inventar og tilpasning af spaltegulvet, så hele arealet, der skal anvendes lever op til kravene for produktion af smågrise. Da der kun skal skiftes inventar ud, vil godkendelsen blive taget i brug inden for 1½ år fra meddelelsen af godkendelsen, og være fuldt udnyttet inden for 3 år derefter.

Staldsystemet er velafprøvet, og lever op til de gældende krav mht. dyrevelfærd. Dette anlæg lever op til de gældende BAT standarder i forhold til management, dyrevelfærd og emissioner uden yderligere korrektioner på hverken protein, fosfor eller fodertildeling.

Ventilationen er diffus (mekanisk) ventilation med afkast fordelt over eller omkring kip.

Da der ikke drives nogle arealer i forbindelse med bedriften, er der ikke noget forbrug af dieselolie til markdrift. Der er derfor heller ikke oplag af kemikalier på adressen, som tilhører CVR-nummer 31840260. Der er registreret flere olietanke i BBR men de tilhører ikke I/S Kjærsminde.

Da ansøger ikke særskilt har regnet på forbrug af ressourcer til dyreholdet på adressen, er nedenstående oplysninger primært beregnet ud fra referencetal hentet i Håndbog til Driftsplanlægning.

Ressourceforbrug:

	Nudrift	Ansøgt
Vand	2.700 m <sup>3</sup>	5.500 m <sup>3</sup>
Elforbrug	200.000 kWh	240.000 kWh



Elforbruget i dag er ca. 200.000 kWh, hvilket blandt andet skyldes at opvarmning i stalden foregår ved elvarme. Udvidelsen vil betyde en mindre stigning i elforbruget svarende til ca. 40.000 kWh ekstra per år.

Forbruget vurderes, at ligge på et rimeligt leje i forhold til bedriftens produktion. Der skal dog være generel fokus på minimering af ressourceforbruget på ejendommen, hvilket er baggrunden for vilkår om egenkontrol jf. afsnit 6.13.

Det er vurderet, at de ansøgte staldmæssige ændringer og udvidelser på bedriften Bystedmøllevej 2 ikke vil medføre uacceptable gener hos omgivelserne ved overholdelse af de opstillede vilkår.

## 6.4 Gødningsproduktion, opbevaring og afsætning

### Vilkår

12. **Opbevaringskapacitet** På bedriften skal der etableres en opbevaringskapacitet for flydende husdyrgødning inkl. evt. rengøringsvand, drikkevandsspild, regnvand/restvand på mindst 9 måneder.
13. **Håndtering af gødning** Håndtering af gylle skal foregå under opsyn således spild undgås.

### **Miljøteknisk redegørelse og vurdering**

Den årlige produktion af gylle fra husdyrbruget på Bystedmøllevej 2 er beregnet til 5.816 m<sup>3</sup> inklusive drikkevandsspild, rengøringsvand og regnvand fra befæstede pladser.

Der er i dag på ejendommen 2 gyllebeholdere på hhv. 1500 og 4029 m<sup>3</sup>, en fortank på 10 m<sup>3</sup> og gyllekanaler i staldene (se tabel 4 på næste side). I de to gyllebeholdere er der lidt mindre end et års opbevaringskapacitet, hvorfor fortanken samt gyllekanalerne ikke er medtaget i beregningen over opbevaringskapacitet.

Den angivne opbevaringskapacitet for flydende gødning svarer til 11,4 måneders produktion, hvor kravet for tilstrækkelig kapacitet normalt vil være 9 måneder.

Gyllebeholderen på 1500 m<sup>3</sup> er beliggende umiddelbart op ad ejendommen. Beholderen ligger tæt på et vandhul, og der er taget de fornødne forholdsregler i form af, at det er installeret en gyllealarm. Gyllebeholderen er omfattet af kravet om 5 års beholderkontrol.

Den anden gyllebeholder på 4029 m<sup>3</sup> er placeret knap 400 m fra staldanlægget. Denne gyllebeholder er omfattet af kravet om 10 års beholderkontrol. Der er etableret rørføring, så gylle kan pumpes direkte til denne beholder. Med disse to beholdere, er der på ejendommen kapacitet til næsten 1 års produktion af gylle.

Sidst gyllebeholderne på Bystedmøllevej 2 fik udført 10 års beholderkontrol var den 14. november 2016. De reparationer som skulle udføres ifølge kontrollanten fra Skovsgaards Beholderkontrol, er blevet lavet.

Skive Kommune vurderer, at kapaciteten i gyllebeholderne er tilstrækkelige i forhold til den ansøgte produktion. For at imødekomme risiko for påvirkning af jord og naturområder i nærheden af gyllebeholderne ved håndtering og opbevaring af gylle stilles ovenstående vilkår.

Oversigt over kapacitet for opbevaring af flydende gødning:

**Årlig produktion:**

Gylle produktion inkl. vand i tank	5.816	m <sup>3</sup>
------------------------------------	-------	----------------

**0,137\* 42.450**

**Opbevaringskapacitet:**

Gyllebeholder I - byggeår 1985	1500	m <sup>3</sup>
Gyllebeholder II - byggeår 2001	4029	m <sup>3</sup>
<b>Opbevaringskapacitet i alt</b>	<b>5529</b>	<b>m<sup>3</sup></b>

<b>Opbevaringskapacitet i mdr.</b>	<b>11,4 mdr.</b>
------------------------------------	------------------

Tilstrækkeligt med antal mdr.	9	mdr.
Svarende til kapacitet	4362	m <sup>3</sup>
Over / under kapacitet	1454	m <sup>3</sup>

**TABEL 4**

Al læsning af gyllevogne sker med sugekran og foregår under overvågning. Ligeledes vil pumpning af gylle til biogasanlæg ske under konstant overvågning.

I nedenstående tabel gives en oversigt over de forskellige typer husdyrgødning m.v. der produceres og afsættes i den ansøgte produktion i form af kg N (kvælstof) og kg P (fosfor) og i DE (dyreenheder).

<b>Gødningstype</b>	<b>kg kvælstof</b>	<b>kg fosfor</b>	<b>DE</b>
Svinegylle, produceret	18.488,64	5097,65	193,40
Svinegylle, afsat til aftalearealer	17.490,00	4800,00	180,00
Svinegylle, afsat til biogasanlæg	1.002,04	274,33	10,31
I alt til rådighed	-3,40	23,32	3,09

**TABEL 5**

Al husdyrgødning afsættes til aftalearealer samt afleveres til et biogasanlæg.

Arealerne (cirka 40 hektar) som er tilknyttet Bystedmøllevej 2 vil fremadrettet blive forpagtet af Bystedvej 44, der også modtager den største del af husdyrgødningen.

Arealer som drives af I/S Kjærsminde er alle placeret på Mors og modtager ikke husdyrgødning fra Bystedmøllevej 2.

Fra 1. marts 2017 skal der ikke længere træffes afgørelse for udbringningsarealer i tilladelser, godkendelser og anmeldelser, og vilkår, der er fastsat for udbringningsarealer, bortfalder fra 1. august 2017.

## 6.5 Ammoniak og natur

### Vilkår

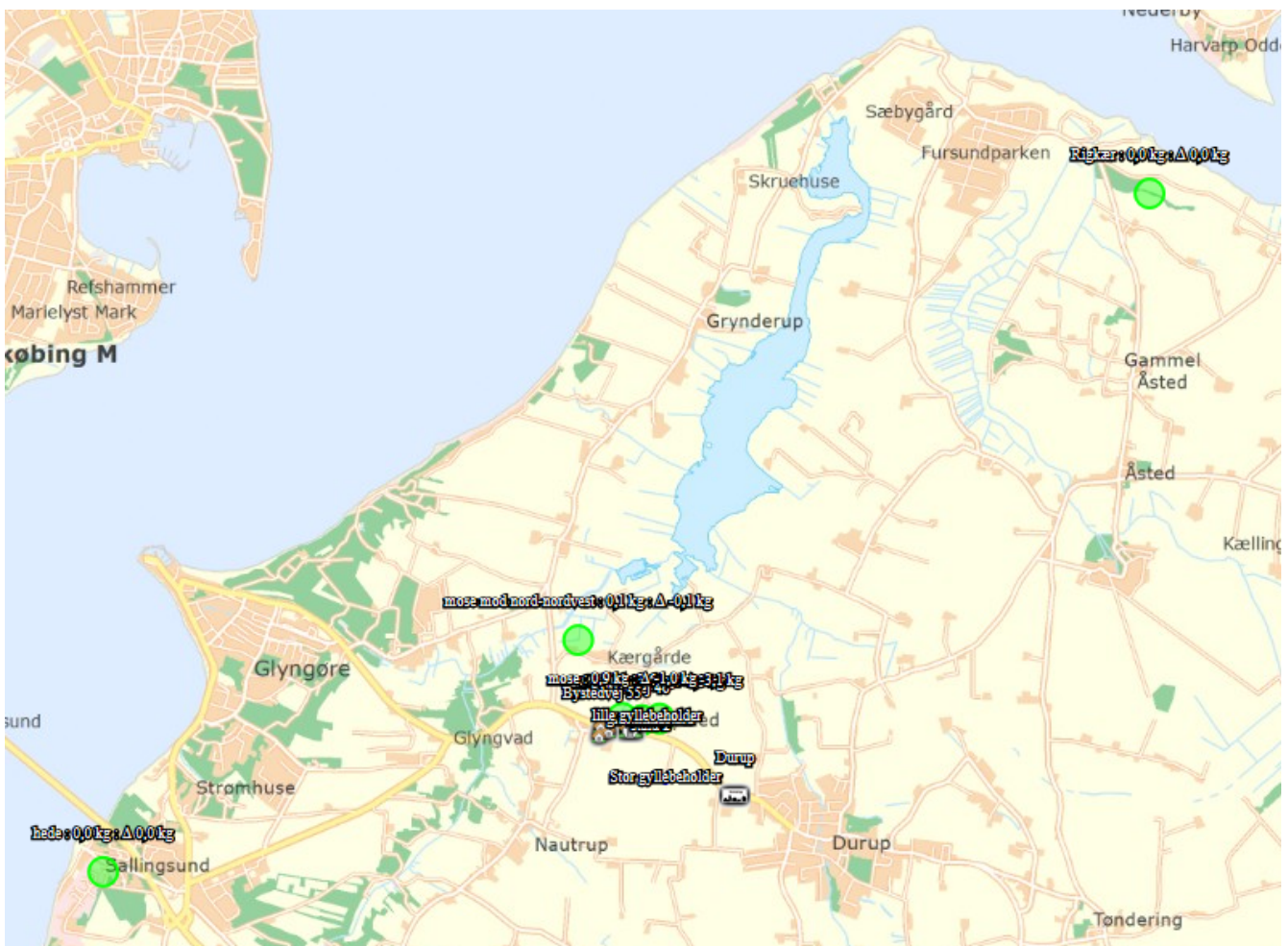
Ingen vilkår

### Miljøteknisk redegørelse og vurdering

Det generelle ammoniakkrav er overholdt med 74 kg N/år.

Dette er opnået uden at anvende yderligere tiltag til reduktion af ammoniakfordampning.

Der er udpeget en række naturpunkter hvor til, der er beregnet mer- og totaldeposition, som følge af dette projekt.



Afstand til kategori 1 og 2 natur.

Navn	Kategori ▲	Opretter	Kumulation	Ruhed	Merdeposition [kgN]	Totaldeposition [kgN]
 Rigkær	1	Ansøger	Nul ejendomme	Bn	+0,0	0,0
 hede	2	Ansøger	Nul ejendomme	Bn	+0,0	0,0
 vandhul	3	Ansøger	Nul ejendomme	V	-5,3	4,0
 vandhul	3	Ansøger	Nul ejendomme	V	-3,1	3,6
 mose	3	Ansøger	Nul ejendomme	Mk	-1,0	0,9
 mose mod nord-nordvest	3	Ansøger	Nul ejendomme	Mk	-0,1	0,1

**TABEL 6**

### **Ammoniakpåvirkning af natur**

Der er ansøgt om tilladelse til produktionsnedgang på ejendommen Bystedmøllevej 2, 7870 Roslev.

Ejendommens nærområde er domineret af landbrugsarealer, men nord for ejendommen ligger Grynderup Sø, med omkringsliggende engarealer der afgræsses.

Umiddelbart tæt på ejendommen ligger en mose og nogle vandhuller.



### **Kategori 1-natur**

Nærmeste ammoniakfølsomme kategori 1-natur er habitatnatur (kalkoverdrev og rigkær) i habitatområdet Risum Enge og Selde Vig ca. 6 km nord for ejendommen. Efter produktionsnedgangen vil totaldeposition fra Bystedmøllevej 2 til habitatnatur være 0,0 kg

N/ha/år. Udover det ansøgte er der, ifølge kumulationsmodellen, ikke andre husdyrbrug i nærheden af beregningspunktet for kategori 1-natur. Krav til maksimal totaldeposition er derfor 0,7 kg N/ha/år, hvilket er overholdt.

### **Kategori 2-natur**

Nærmeste ammoniakfølsomme kategori 2-natur er et overdrev knap 3 km vest for ejendommen. Efter produktionsnedgangen vil totaldeposition fra Bystedmøllevej 2 til overdrevet være 0,0 kg N/ha/år. Det fastsatte beskyttelsesniveau for den maksimale totaldeposition på kategori 2-natur er 1,0 kg N/ha/år, hvilket er overholdt.

### **Kategori 3-natur**

Nærmeste ammoniakfølsomme kategori 3-natur er en mose ca. 200 meter vest for ejendommen og en sø ca. 50 meter vest for ejendommen samt endnu en lille sø ca. 100 m øst for ejendommen. Efter nedgangen i produktionen vil merdeposition fra Bystedmøllevej til mosen være - 1 kg N/ha/år og til søerne hhv. - 5,3 kg N/ha/år og - 3,1 kg N/ha/år.

Da merdepositionen ikke overstiger 1,0 kg N/ha/år er kravene til beskyttelsesniveauet overholdt.

### **Vurdering i forhold til Natura 2000-områder**

Tilladelser til planer og projekter i eller udenfor internationale naturbeskyttelsesområder må ikke kunne forringe status for de naturtyper og arter, som det enkelte område er udpeget for at beskytte.

Der er foretaget en vurdering af, om produktionsudvidelsen kan påvirke Natura 2000-områder væsentligt. Nærmeste Natura 2000-område er Risum Enge og Selde Vig. Afstanden hertil er ca. 6 km.

Da ejendommens samlede ammoniakpåvirkning af habitatnatur efter produktionsudvidelse er beregnet til 0 kg N/ha/år, vurderes det, at Natura 2000-området ikke vil blive påvirket af en produktionsudvidelse på ejendommen.

### **Vurdering i forhold til habitatdirektivets bilag IV arter**

Arter, der er beskyttet ifølge habitatdirektivets bilag IV, må ikke indfanges, slås ihjel eller forstyrres med vilje, og deres yngle- og rasteområder må ikke beskadiges eller ødelægges. Der er ifølge Faglig rapport fra DMU nr. 635, 2007, Håndbog om dyrearter på habitatdirektivets bilag IV registreret følgende bilag IV-arter i området omkring ejendommen:

- Vandflagermus
- Damflagermus
- Sydflagermus
- Odder
- Markfirben
- Stor vandsalamander
- Spidssnudet frø

Skive Kommune har pt. ikke kendskab til andre bilag IV arter i området.

Det vurderes, at hverken yngle- eller rasteområder for bilag IV-arter påvirkes væsentligt af produktionsudvidelsen på ejendommen, da arterne primært vil være tilknyttet områder, der er beskyttet efter Naturbeskyttelseslovens § 3.

### **BAT-niveau ammoniak**

Der er beregnet et vejledende BAT-niveau for ammoniakemission på bedriften i henhold til Miljøstyrelsens vejledende standardvilkår for smågrise.

BAT-niveauet kan fastlægges til 1.625,87 kg NH<sub>3</sub>-N/år (se afsnit 6.14 om BAT). Ansøgningen viser et samlet ammoniaktab på 1.441,69 kg NH<sub>3</sub>-N/år. BAT-niveauet for ammoniak er således overholdt.

## 6.6 Foder

### Vilkår

14. **Opbevaring af foder og håndtering af foderspild** Opbevaring af foder skal ske på en måde, så der ikke opstår risiko for tilhold af skadedyr (rotter m.v.). Foderrester som spildes i forbindelse med drift af fodersiloer skal hurtigst muligt fjernes og opbevares så der ikke opstår gener eller forurening.

### Miljøteknisk redegørelse og vurdering

De reviderede BAT-grænser for fosfor på smågrise, siger, at der maks. må være en produktion på 29,2 kg P ab lager pr produceret dyreenhed (DE).

BAT-niveau for fosfor:

Grænseværdi kg P /DE ab lager	DE	Kg P ab lager
29,2	193,41	5.647,57

Der anvendes ingen særlige fodertiltag for smågrisene for at begrænse kvælstof og fosforudledningen fra bedriften og BAT-niveauet kan overholdes uden yderligere korrektioner på fodertildelingen.

Lige i øjeblikket fodres alle grise med hjemmeblandet foder som opbevares i 4 siloer (på et tidspunkt vil det måske ændres fra hjemmeblandet til færdigfoder). Foderet bliver leveret ved de 4 siloer, hvoraf 2 stk. er placeret for enden af stald 1, én mellem stald 1 og 2 og én ved stald 3 (se placeringen af siloerne i situationsplanen i bilag 2).

Der vil i forbindelse med levering af foder kunne være risiko for støv og støj. Det mindskes ved at holde rent omkring siloerne samt at opsamle evt. spild, der kan forekomme på arealet.

Tidspunkt for aflevering af foder afhænger af transportørens tidsplan og det kan derfor ikke sikres, at det er inden for normal arbejdstid.

Der tages analyser af foderet, hvis der opstår problemer. Der tages også analyser af indkøbt korn. Alle foderkomponenter afvejes i foderblander. Der laves foderplaner som er tilpasset dyrenes behov og der bruges mineralblandinger med lavt fosforindhold.

Der anvendes fasefodring af grisene, dvs. der fodres efter flere recepter alt efter grisenes alder, og således at næringsstofferne udnyttes bedst muligt.

### Medicinsk zink og kobber

Jf. Miljøstyrelsens vejledning om Miljøvurdering af zink ved tilladelse eller miljøgodkendelse af husdyrbrug d. 18. maj 2016 har undersøgelser og analyser i 2015 vist, at der i flere tilfælde er konstateret stigende koncentrationer af zink i arealer, hvor der er udbragt husdyrgødning fra svin.

En stor del af zinkindholdet i gyllen fra smågrise skyldes anvendelse af medicinsk zink (ZnO), og forbruget af dette er mere end tredoblet fra 2005 til 2013. Anvendelsen af zink i det nuværende omfang vurderes på denne baggrund ikke at være miljømæssig bæredygtig på længere sigt.

På nuværende tidspunkt og med den nuværende viden er problemerne med kobber ikke større end, at de kan håndteres gennem den generelle regulering i forhold til grænseværdier for indhold af kobber i foderet.

I forhold til zink er der nu kommet særlige regler for udbringning af husdyrgødningen der skal overholdes, jf. Husdyrgødningsbekendtgørelsen (Bek. nr. 865 af 23. juni 2017). Der er ikke stillet vilkår vedrørende udbringning af zink, da det er et lovkrav fremover og Skive Kommune

vurderer, at de generelle regler er tilstrækkelige til at sikre miljøet.

På Bystedmøllevej 2 anvendes der medicinsk zink til smågrisene. Idet der kun er smågrise på ejendommen udgør husdyrgødning fra smågrisene over 40 % af den samlede mængde husdyrgødning i gyllebeholderne på ejendommen.

Såfremt husdyrgødning fra behandlede smågrise opbevares og udbringes særskilt, bør det sikres, at anden gylle på bedriften anvendes på sådanne arealer de efterfølgende år. Det vil sige, at ren smågrisegylle kun må anvendes på det samme areal hvert 3. år.

I/S Kjærsminde driver arealer på Mors til produktionen. Der er ca. 40 ha tilknyttet Bystedmøllevej 2, disse arealer bliver bortforpagtet til 3. mand (Bystedvej 44). Husdyrgødning fra bedriften vil blive leveret til hhv. biogasanlæg og Bystedvej 44.

Det vil ved fremtidige tilsyn kontrolleres om bedriften overholder reglerne for udspredning af gødning fra smågrise der har modtaget medicinsk zink.

Der er stillet vilkår vedrørende opbevaring af foder og håndtering af foderspild for at sikre, at foder håndteres så der ikke opstår forurening eller uhygiejniske forhold.

## **6.7 Spildevand og restvand herunder regnvand**

### **Vilkår**

Ingen vilkår

### **Miljøteknisk redegørelse og vurdering**

Der produceres spildevand i forbindelse med rengøring og vask af staldene, og det ledes til gyllebeholder. Den forventede mængde vaskevand er indeholdt i kapacitetsberegningen som er beskrevet i afsnit 6.4 om gødningsproduktion. Der har ikke været muligt at fremskaffe en afløbstegning over ejendommen.

Der er ingen vaskeplads på adressen.

Der er etableret overbrusningsanlæg i staldene.

Sanitært spildevand fra driftsbygninger ledes sammen med spildevand fra beboelsen til godkendt afledning.

Tagvand ledes til jorden. Der er ikke indrettet faskiner eller dræn. Afledningen af tagvand er ikke noget, der er ændret på i mange år.

Der er ikke med denne godkendelse givet tilladelse til afledning af spildevand og restvand fra udendørs befæstede arealer. Dette skal ansøges separat.

Skive Kommune vurderer, at kapaciteten i gyllebeholderne er tilstrækkelig til at rumme gødningen inklusiv det spildevand og restvand som produceres i staldene.

## 6.8 Støj og vibrationer, herunder transport

### Vilkår

15. **Støjmission** Husdyrbrugets samlede støjmission må i intet punkt ved de nærmest liggende enkeltboliger overskride følgende værdier:

Områdetype	Dagperiode	Aftenperiode	Natperiode
	Mandag-fredag kl. 07.00-18.00 Lørdag kl. 07.00-14.00	Mandag-fredag kl. 18.00-22.00 Lørdag kl. 14.00-22.00 Søn- & helligdage kl. 07.00-22.00	Alle dage kl. 22.00-07.00
Nabobeboelse* (ikke landbrug)	55 dB(A)	45 dB(A)	40 dB(A)
Byzone	45 dB(A)	40 dB(A)	35 dB(A)
Områder for blandet bolig- og erhvervs-bebyggelse	55 dB(A)	45 dB(A)	40 dB(A)

\*) Nabobeboelse defineres som opholdsarealer ved nærmeste nabo. Ved tvivlsspørgsmål er det tilsynsmyndigheden, der definerer, hvor støjgrænsen gælder.

- Den samlede støjmission er angivet som det ækvivalente, korrigerede lydtryksniveau målt i dB(A).
- Grænseværdierne skal overholdes i de mest støjbelastende otte timer i dagperioden, den mest støjbelastende time i aftenperioden og den mest støjbelastende ½ time i natperioden.
- De anførte grænseværdier for støjbidraget regnes overholdt, hvis de ikke overskrides af en måling/beregning der er midlet over en periode, som afhænger af tidspunktet på døgnet således:
  - For dagperioden, kl. 7 – 18 alle dage, er måleperioden det mest støjbelastende samlede tidsrum på 8 timer.
  - For aftenperioden, kl. 18 – 22 alle dage, er måleperioden det mest støjbelastende samlede tidsrum på 1 time.
  - For natperioden, kl. 22 – 7 alle dage, er måleperioden det mest støjbelastende samlede tidsrum på ½ time.
- Markarbejde med traktorer og landbrugsmaskiner er ikke omfattet af ovennævnte støjgrænser.

16. **Natlig støj** Husdyrbrugets støjbidrag til et maksimalniveau i natperioden må ikke overskride 55 dB(A).

17. **Støjmåling/beregning** Hvis kommunen finder det nødvendigt, skal ejer af husdyrbruget for egen regning lade udføre støjmålinger og/eller -beregninger af støjen fra husdyrbruget for at dokumentere, at støjgrænserne jf. ovenstående vilkår er overholdt. Hvis grænserne konstateres overholdt, kan der højst pålægges ejer at få foretaget én støjmåling og eller -beregning om året. Målingerne/beregningerne skal udføres og rapporteres som "Miljømåling – ekstern støj" af en enhed, som er optaget på Miljøstyrelsens liste over godkendte laboratorier. Virksomhedens støj skal dokumenteres ved måling eller efter gældende vejledninger fra Miljøstyrelsen, pt. nr. 6/1984 om Måling af ekstern støj og nr. 5/1993 om Beregning af ekstern støj fra virksomheder. Målingerne/beregningerne skal foretages på/for de mest støjbelastede områder udenfor husdyrbrugets grund og under de mest støjbelastede driftsforhold - eller efter anden aftale med kommunen. Viser støjrapporten at der sker overskridelse af grænseværdierne, kan husdyrbruget påbydes at nedbringe støjniveauet.

18. **Hensyn ved transport** Transport til og fra ejendommen skal primært foregå inden for normal arbejdstid 06.00-18.00.

### Miljøteknisk redegørelse og vurdering

De væsentligste støjkloder fra ejendommen er i forbindelse med levering af dyr og foder og afhentning af dyr, samt fra ventilationen.

Ejendommen er placeret cirka 13 meter fra Bystedvej og tilkørsel kan ske både fra Bystedvej



og/eller Bystedmøllevej. Nærmeste nabo er Bystedvej 46 i en afstand af ca. 100 meter fra bedriften. Det forventes at støj fra aktiviteter vil holde sig under de ovenfor nævnte grænser.

Der forventes ingen vibrationsgener, da det primært ville være fra transporter, og disse foregår på offentlig vej eller helt tæt på ejendommen, hvor afstanden til naboer vil være stor.

Ændringen af produktionen vil øge antallet af transporter, fra 297 årlige transporter i nudrift til 387 i ansøgt drift, se nedenstående tabel.

Tabellen indeholder et skønnet antal transporter for den ansøgte drift.

<b>Transportaktivitet</b>	<b>Årlige transporter i nudrift</b>	<b>Årlige transporter i ansøgt drift</b>
Levering af smågrise	52	62
Afhentning af smågrise (lastbil)	52	62
Døde dyr afhentet af DAKA	27	27
Levering af foder (lastbil)	100	150
Husdyrgødning (traktor/lastbil)	40	60
Affald	26	26
<b>I ALT</b>	<b>297</b>	<b>387</b>

**TABEL 7**

Dette svarer i gennemsnit til cirka én transport pr. dag året rundt i ansøgt drift, imod 0,8 transporter pr. dag i nudriften.

I forbindelse med udvidelsen af antallet smågrise sker der en naturlig stigning i antallet af transporter.

Transportvejene kan ses i bilag 4.

Langt de fleste af transporterne sker ikke med virksomhedens egne køretøjer, hvorfor der ikke kan bestemmes over hvilke tidspunkter transporterne skal foregå på.

Det meste af husdyrgødningen bliver bragt ud ved hjælp af gylleudlægger hentet direkte fra gyllebeholderne, og ellers bliver det kørt direkte til marker uden kørsel på offentlige veje.

Derfor regnes der med ca. 60 DE, der reelt fragtes fra gyllebeholderne som ansøgt og det er nok lidt mere end i nudriftssituationen.

Affaldsmængden på ejendommen er meget begrænset, men der vil forekomme affalds-transporter cirka hver anden uge. Antallet transporter med affald forventes at være det samme efter udvidelsen af antallet smågrise.

Foder leveres ved de 4 siloer, der er placeret for enden af stald 1 (2 stk.), mellem stald 1 og 2 og ved stald 3. Der vil i forbindelse med levering af foder kunne være risiko for støj.

Tidspunkt for aflevering af foder afhænger af transportørens tidsplan og det kan derfor ikke sikres, at det er inden for normal arbejdstid.

#### Levering og afhentning af dyr

Indlevering af dyr sker for enden af stald 1 mens udlevering foregår ved enden af stald 3.

Tidspunkter for ind- og udlevering afhænger af transportørens køreplan og der kan ikke sikres at det er inden for normal arbejdstid. Det skal dog efterstræbes, at alle transporter foregår inden for normal arbejdstid.

Generelt for støj er, at da der er forholdsvis langt til nabobeboelser, forventes det at generne

kan holdes på et niveau, der er rimelige og overholde de genekrav, der er givet i støjvejledningen.

#### Ventilation

Ventilation foregår som diffus (mekanisk) ventilation, med udsugning i kip, derved er der meget begrænset lyd her fra.

Det er Skive Kommunes vurdering, at der i den daglige drift og i valg af teknologi, tages hensyn til omgivelserne.

## **6.9 Lysforhold**

### **Vilkår**

19. **Belysning** Eksisterende og fremtidige lyskilder på ejendommen må ikke være rettet mod omkringboende, såfremt lyskilden ikke er afskærmet af bygninger, beplantning eller lignende.

### **Miljøteknisk redegørelse og vurdering**

Belysning på ejendommen består af lys i staldene efter behov og de eneste udendørs lyskilder er på siden der vender mod gårdspladsen. De udendørs lyskilder er derfor ikke synlige udenfor ejendommen.

Det vurderes, at lysforholdene ved overholdelse af vilkåret ikke vil give anledning til væsentlige gener for omkringboende eller for omgivelserne som sådan.

## **6.10 Lugt og støv**

### **Vilkår**

#### **Lugt**

20. Husdyrbruget må uden for ejendommens areal ikke give anledning til lugtgener, som af tilsynsmyndigheden vurderes til at være væsentlige.
21. Såfremt tilsynsmyndigheden vurderer, at driften af husdyrbruget giver anledning til flere lugtgener for omboende end forventet, skal ejeren af bedriften få udarbejdet en handlingsplan for reduktion af generne. Handlingsplanen skal godkendes af Skive Kommune, og derefter gennemføres. Samtlige udgifter i forbindelse med ovennævnte afholdes af husdyrbruget.
22. Lugtbidraget fra stalden skal sikres begrænset ved en god og hensigtsmæssig staldhygiejne og rengøring.

#### **Støv**

23. Husdyrbruget skal indrettes og drives således der ikke opstår væsentlige støvgener udenfor husdyrbrugets arealer.




### **Miljøteknisk redegørelse og vurdering**

Der er ikke anvendt lugtbegrænsende teknologier optaget på teknologilisten.

Der er etableret overbrusningsanlæg i alle staldafsnit som vurderes at begrænse emissionen af lugt.

Der er foretaget en lugtberegning i ansøgningssystemet husdyrgodkendelse.dk. Lugtberegningen er lavet efter henholdsvis den nye lugtvejledning og FMK-vejledningen. Geneafstanden fastsættes i hvert enkelt tilfælde på baggrund af den længste geneafstand beregnet efter de to vejledninger.

Nedenstående skema viser, at det ansøgte projekt overholder beskyttelsesniveauet for lugt for alle områdetyper (byzone, samlet bebyggelse og enkeltbolig):

Bebyggelse	Kumu- lation	Model	Ukorrigeret geneafstand (ansøgt)	Ukorrigeret geneafstand (nudrift)	Korrigeret geneafstand (ansøgt)	Korrigeret geneafstand (nudrift)	Vægtet gennemsnits- afstand	Bort- screenet	Genekriterie overholdt
+  Bystedvej 46	0	FMK	150,37	137,42	150,37	137,42	154,91	Nej	Ja
+  Bystedvej 55	0	FMK	267,31	244,28	267,31	244,28	376,59	Ja	Ja
+  Durup	0	FMK	475,52	434,55	475,52	434,55	876,63	Ja	Ja

**TABEL 8. Lugtgeneregning fra husdyrgodkendelse.dk, skemanummer 92209 version 4.**

Nærmeste nabo uden landbrugspligt er Bystedvej 46. Beregningerne viser, at den korrigerede geneafstand til beboelsen er på 150,37 meter, og den reelle vægtede afstand er på 154,91 meter. Dermed er kravet lige overholdt.

Nærmeste samlede bebyggelse er Bysted (Bystedvej 55), hvor der er beregnet en korrigeret geneafstand på 267,31 meter, og den faktiske afstand fra lugtcentrum er på 376,59 meter.

Nærmeste byzone er Durup i en afstand af cirka 800 meter fra staldanlægget og cirka 500 meter fra den store gyllebeholder. Geneafstanden er beregnet til 475 meter, og dermed overholdt med stor margin.

Støv vil kunne forekomme i forbindelse med transporter til og fra ejendommen, fra ventilationen og ved levering af foder som fyldes i de 4 siloer på ejendommen. Eventuelle støvgener forsøges mindsket ved at holde rent omkring siloerne samt at opsamle evt. spild, der kan forekomme på arealet.

Tidspunkt for aflevering af foder afhænger af transportørens tidsplan og det kan derfor ikke sikres, at det er inden for normal arbejdstid.

Transporterne vil være på offentlig vej, hvor støv vil være minimalt eller tæt på ejendommen, hvor afstanden til naboer er stor og dermed vil gener ikke opstå. Foder vil blive opbevaret i tætte siloanlæg.

Generelt for støv er, at det forventes at generne kan holdes på et niveau, som er rimeligt for de omkringboende.

Formålet med de stillede vilkår i dette afsnit er at begrænse virksomhedens lugt- og støvbidrag til omgivelserne.

Ved klager over lugt er der stillet vilkår om at tilsynsmyndigheden kan kræve at bedriftens ansvarlige foretager en kortlægning af lugtmissionen fra husdyrbruget og at der iværksættes lugtreducerende tiltag.

Samlet set vurderer Skive Kommune at lugt- og støvgener ikke vil udgøre en væsentlig gene for omgivelserne, ved overholdelse af vilkårene i denne godkendelse.

## 6.11 Affald, råvarer, ressourcer og hjælpestoffer

### Vilkår

24. **Renholdelse af arealer** Arealerne omkring bygninger og tilkørselsveje skal holdes ryddelige og fri for affald.
25. **Døde dyr** Opbevaringen af døde dyr må ikke give anledning til uhygiejniske forhold eller risiko for forurening af jord, grundvand eller overfladevand.
26. **Opsamling af oliespild** Et olieabsorberende materiale, eksempelvis kattegrus, skal til enhver tid være let tilgængeligt i umiddelbar nærhed af alle ejendommens oliebeholdere, således at spild omgående og effektivt kan opsamles.
27. **Opbevaring af farligt affald** Farlige produkter (smøreolie, insektgifte, m.v.) og farligt affald (råvare-, olie- og kemikalieaffald) skal opbevares i beholdere beregnet til formålet og være tydeligt mærkede med angivelse af indhold. Oplagspladsen skal være under tag og uden afløb. Den skal være indrettet således, at lækage eller spild kan opsamles og således, at der ikke er risiko for, at spild kan forurene jord og grundvand. Opsamlingskapaciteten skal svare til volumen på den største beholder. Til opsamling af spild kan f.eks. bruges en spildbakke. Der må ikke være risiko for opsamling af slagregn eller sne.
28. **Opbevaring og spild af kemikalier** Oplagsplads til kemikalier skal være indrettet således, at lækage eller spild kan opsamles. Opsamlingskapaciteten skal svare til volumen på den største beholder. Til opsamling af spild kan f.eks. bruges en spildbakke, eller ved mindre spild et absorberende materiale, såsom kattegrus, savsmuld eller lignende. Det opsamlede spild betragtes som farligt affald og skal håndteres derefter.

### Miljøteknisk redegørelse og vurdering

Mængden af affald fra ejendommen er meget begrænset, da det kun er svineproduktionen, der foregår fra adressen.

Døde smågrise placeres som vist på situationsplanen, på en betonplads ud mod vejen (Bystedvej), indenfor læhegnet (se situationsplanen i bilag 2). Opbevaringen sker i plastcontainere med låg indtil afhentning af DAKA. Afhentning af døde dyr sker efter behov og maksimum en gang om ugen.

Langt det meste af forbrugsstoffer leveres i løsvægt, og derfor er affaldsproduktion fra ejendommen meget begrænset, og er ikke i større omfang, end at det sorteres og tages med fra ejendommen og afleveres til genbrugsplads eller afhentes sammen med affald fra bedriftens anden ejendom. Affaldet består primært af plastik, pap og papir.

Der opbevares ikke kemikalier og planteværnsmidler på ejendommen. Opbevaringen sker på bedriftens anden ejendom.

I det der hverken opvarmes med olie eller drives markdrift fra ejendommen, er der ingen opbevaring af olie eller brændstof.

Der anvendes og opbevares veterinær medicin samt mindre mængder rengøringsmidler. Disse opbevares under lås.

Transportbelastningen er vurderet i foregående afsnit.

Bedriften er omfattet af reglerne i affaldsbekendtgørelsen, derfor skal affaldsproduktionen på ejendommen registreres efter de gældende regler, og opbevaring og bortskaffelse skal ske i overensstemmelse med Skive Kommunes gældende affaldsregulativ.

Produktionen af affald er forholdsvis lille.

Affaldet opsamles forsvarligt og bortskaffes via godkendt transportør eller indsamler til et godkendt modtageanlæg.

Der må ikke foretages afbrænding af affalds- eller spildprodukter på virksomheden, medmindre det er tilladt i medfør af Skive Kommunes affaldsregulativer.

Råvarer og hjælpestoffer vurderes at blive opbevaret korrekt og uden der opstår væsentlig påvirkning af omgivelserne.

Formålet med de stillede vilkår i dette afsnit er at sikre en forsvarlig og korrekt håndtering af affald og råvarer på husdyrbruget her igennem at forebygge og minimere risikoen for forurening af jord.

## 6.12 Skadedyrsbekæmpelse

### Vilkår

29. **Management** Arealerne omkring bygninger og tilkørselsveje skal holdes fri for affald, foderrester, gødning m.v.

30. **Fluer** Fluebekæmpelse skal ske i overensstemmelse med retningslinjerne fra Institut for Agroøkologi, Aarhus Universitet.

### Miljøteknisk redegørelse og vurdering

Der foretages skadedyrsbekæmpelse af rotter efter de gældende retningslinjer. Dvs. at der holdes orden og ryddeligt. Vegetation langs bygninger fjernes. Huller/rørgennemføringer repareres. Døre/porte holdes så vidt muligt lukkede. Oplag af "diverse" sættes på paller/strøer.

Der er foretaget en aftale med Kiltin vedrørende rottebekæmpelse.

Fluebekæmpelse sker kemisk efter behov.

Der forsøges at holde rent på ejendommen og der sikres, at der ikke ligger foder- eller gødningsrester, der kan tiltrække skadedyr.

Det vurderes, at skadedyr kan forårsage unødigt stor risiko for forurenende driftsuheld og driftsforstyrrelser på grund af beskadiget materiel, for eksempel kortslutning i strømforsyninger, som kan medføre utilsigtede opstarter og afbrydelser af pumper, ventilatorer, foderanlæg og andet.

Der er stillet vilkår, som kan begrænse tilhold af skadedyr.

## 6.13 Driftskontrol/Egenkontrol og dokumentation

### Vilkår

31. Der skal føres en logbog hvoraf følgende skal fremgå:

- Antal producerede smågrise pr. år
- Indgangsvægt og afgangsvægt som gennemsnit pr. år
- Forbrug af medicinsk zink til smågrisene
- Årligt vandforbrug
- Årligt energiforbrug
- Alle uheld, der har medført en risiko for forurening af jord eller overfladevand
- Kvitteringer for afleveret affald

### **Fodring**

32. Der skal udarbejdes en blandeforskrift for foder mindst hver tredje måned, såfremt der anvendes hjemmeblandet foder.
33. Registreringer, indlægssedler for hver tredje måned, kvitteringer på indkøb af foder og medicinsk zink samt eventuelle blandeforskrifter skal opbevares på husdyrbruget i mindst 5 år og forevises tilsynsmyndigheden på forlangende.
34. **Opdatering af beredskabsplan** Beredskabsplanen skal opdateres efter behov. Det skal af beredskabsplanen fremgå, hvornår den sidst er revideret.
35. **Journal for fluebekæmpelse** Hvis der opstår problemer med fluer, kan Skive Kommune kræve, at der føres journal over hvornår, der er foretaget bekæmpelse, og der kan forlanges fremvisning af kvitteringer for køb af skadedyrsbekæmpelsesmidler.

### **Miljøteknisk redegørelse og vurdering**

En moderne landbrugsbedrifts effektivitet sikres i høj grad igennem, at der føres nøje kontrol over, hvad der tilføres og fraføres bedriften af foder, dyr og i det hele taget ressourcer. Derfor bliver der løbende fulgt op på forbruget af foder, tilsætningsstoffer til foderet, vand, el og arbejdstimer.

På den måde kan bedriften også løbende følge op på u hensigtsmæssigheder, som kan være sygdom, utætheder i vandinstallationer eller defekte elinstallationer. Derudover er det også en del af effektivitetskontrollen at registrere forbruget af foder, da en god fodereffektivitet både er med til at sikre en bedre økonomi, vise en bedre sundhedstilstand hos dyrene og er med til at begrænse emissionerne fra anlægget.

Der stilles vilkår om registrering af forskellige data, som skal dokumentere at godkendelsens produktionsvilkår overholdes, bl.a. vedr. besætningsstørrelsen og smågrisenes afgangsvægt.

Gennem egenkontrol af vand- og energiforbruget skabes der mulighed for at finde potentielle besparelser, som kan vise sig fordelagtige såvel økonomisk som miljømæssigt.

Husdyrbruget skal kunne dokumentere, at affald bortskaffes på korrekt og forsvarlig vis, således at risikoen for forurening eller gener som følge af forkert håndteret affald minimeres.

Gennem registrering af uheld, der medfører forurening eller risiko for forurening kan husdyrbruget i samarbejde med tilsynsmyndigheden foretage opfølgende årsagsanalyser til udpegnig af miljømæssigt u hensigtsmæssige driftsprocedurer. På baggrund heraf kan husdyrbruget revidere de fremtidige driftsprocedurer og dermed opnå en mere miljømæssig forsvarlig drift.

## **6.14 Renere teknologi og BAT**

### **Vilkår**

36. På bedriften skal der foretages en løbende vurdering af om indførelse af nye teknologier vil være proportionelt for at nedbringe bedriftens udledninger af forurenende stoffer, ligesom der skal arbejdes for at begrænse ressourceanvendelsen og affaldsproduktionen.

### **Miljøteknisk redegørelse og vurdering**

Formålet med de stillede vilkår i dette afsnit er at sikre, at bedriften fremadrettet overholder kravene til anvendelse af renere teknologi og bedste tilgængelige teknik (BAT).

Det er et grundlæggende krav i Miljøbeskyttelsesloven, at forurenende virksomheder/landbrug skal begrænse forureningen mest muligt ved at anvende den bedste tilgængelige teknik.

Jævnfør § 23 i Lov om husdyrbrug og anvendelse af gødning m.v. (Husdyrloven), skal kommunalbestyrelsen ved vurderingen af en ansøgning om godkendelse efter § 11 blandt andet varetage hensynet til anvendelse af den bedst tilgængelige teknik.

Såfremt ansøger anvender en teknik, der forurener mere end "bedste tilgængelige teknik" bør kommunen stille vilkår om, at emissionen er på samme niveau som "den bedst tilgængelige teknik", også selvom den anvendte teknik overholder det generelle beskyttelsesniveau.

I forhold til f.eks. udslippet af ammoniak fra stalde er Husdyrlovens generelle ammoniakkrav således et minimumskrav og indebærer ikke, at kommunernes vurdering af og fastsættelse af krav om BAT nødvendigvis er udtømt.

Husdyrlovens definition af BAT stammer fra IPPC-direktivet og handler i høj grad om at forebygge at forurening opstår og herigennem undgå unødigt forurening. Princippet om BAT supplerer i den forbindelse det miljøbeskyttelsesniveau, der følger af det generelle beskyttelsesniveau og det lokale miljøes tålegrænser. BAT kan populært sagt sidestilles med en generel branchenorm.

BAT niveauet for ammoniakfordampningen er beregnet i [www.husdyrgodkendelse.dk](http://www.husdyrgodkendelse.dk), Alle staldafsnit er sat som eksisterende, da renoveringen af staldene ikke omfatter ændringer, der er godkendelsespligtige, og derfor ikke udløser ny BAT.

Dette giver et BAT-niveau på 1.625,87 kg N/år, hvilket er beregnet til at være overholdt uden yderligere tiltag.

### **Tilvalg af BAT**

BAT er opnået ved at anvende BAT-stalde, og der er ikke anvendt yderligere tiltag til reduktion af ammoniakfordampning.

For at sikre, at husdyrbruget udvikler sig i takt med de stigende krav til ressource-bevidsthed og miljøforhold, er det væsentligt at foretage en vurdering af anvendelsen af ressourcer og emission af forurenende stoffer fra produktionen.

Et af miljøgodkendelseslovens hovedformål er, at det særligt skal tilsigtes at fremme anvendelsen af bedste tilgængelige teknik (BAT), herunder renere teknologi, således at ressourceforbruget og tabene af forurenende stoffer til omgivelserne bliver mindst mulig.

BAT er således et bredt begreb, der for husdyrbrug omfatter alle anvendte teknikker og miljøteknologi til nedbringelse af forurening. Hvorvidt husdyrbruget lever op til kravet om anvendelse af BAT beror på en helhedsvurdering under hensyntagen til proportionalitetsprincippet.

Der skal således være en miljøeffekt af investeringen, der står i forhold til omkostningerne, for at anvendelsen af den miljø-forbedrende teknik kan defineres som værende BAT, ligesom der skal tages hensyn til teknikkernes tekniske og praktiske egnethed som virkemiddel til nedbringelse af forurening. Endelig skal der ved vurderingen af hvad der i det konkrete tilfælde er BAT, tages hensyn til landbrugssektorens økonomiske muligheder.

### **Fravalg af BAT**

Der er fravalgt en række teknologier, da der er holdt fast i den produktion, der er i dag. Yderligere teknologier som f.eks. forsuring, gyllekøling og luftrensning er derfor ikke attraktive teknologier, da de ville kræve ændringer i de procedurer, der er på ejendommen nu, og derudover repræsenterer store udgifter, risici og ulemper. F.eks. er gylleforsuring fravalgt, da det også er vanskeligt at etablere i eksisterende stalde.

Kommunalbestyrelsen skal ved vurderingen af en ansøgning om godkendelse efter § 11 blandt andet varetage hensynet til anvendelse af den bedst tilgængelige staldteknologi i både eksisterende og nye stalde.

Ansøger har redegjort for anvendelsen af bedste tilgængelige teknik indenfor områderne management, foder, staldindretning, forbrug af vand og energi, opbevaring og behandling af husdyrgødning.

BAT er overholdt uden yderligere korrektioner på hverken protein, fosfor eller fodertildeling.

### **Management**

Det er BREF indenfor management, at uddanne bedriftens personale, at registrere energi- og ressourceforbrug samt forbrug og anvendelse af handels- og kunstgødning. Endvidere at have procedurer for at sikre ren- og vedligeholdelse af bygninger og inventar, at planlægge gødning af markerne korrekt samt at have nødfremgangsmåde ved evt. uheld.

På bedriften tages der følgende forholdsregler:

#### Uddannelse og træningsprogrammer for personale

Bedriftens medarbejdere uddannes løbende efter behov igennem f.eks. ERFA-grupper, kurser og efteruddannelse.

Medarbejderne er orienteret om at ejendommen er miljøgodkendt og er bevidste og informerede om det ansvar og de vilkår, der dermed følger.

#### Registrering af vand, energi, foder, spild, forbrug af handels- og husdyrgødning

Der føres løbende kontrol med foderforbruget til smågrisene og daglig kontrol med evt. vand- og foderspild.

Der føres ikke løbende journal over vand- og energiforbrug samt spild, men vand- og energiforbrug opgøres årligt i forbindelse med regnskabet.

#### Beredskabsplan

Der er lavet en beredskabsplan, så forholdsregler i forbindelse med uheld er beskrevet.

Der foretages brandteknisk gennemgang af ejendommen af en autoriseret person hvert 8. år.

#### Reparation og vedligeholdelsesprogrammer for bygninger og inventar

Efter tømning af hver sektion bliver staldsektionerne vasket og overbrusning-, ventilations- og varme anlæg bliver rengjort og funktionen kontrolleret.

Ligeledes kontrolleres udfodringsanlægget og vandventilerne. Bygninger vedligeholdes løbende og ejendommen holdes ryddelig.

#### Hensigtsmæssig planlægning af aktiviteter på anlægget

Smågrise der indsættes på ejendommen flyttes så vidt muligt altid på hverdage i dagtimerne.

Gylleudslusning foretages på ugens hverdage inden for normalt arbejdstid.

Fodertransporter til og fra ejendommens lager foretages normalt på ugens hverdage. I forbindelse med høst vil der dog foregå arbejde ud over almindelig arbejdstid.

Egenkontrol består af at foderforbruget overvåges dagligt, og energiforbruget kontrolleres.

Der foretages arbejdsplanlægning således at faste arbejdsopgaver inddeles i daglige-ugentlige-månedlige-årlige opgaver.

#### *Medarbejderne instrueres omkring:*

- Dyrenes sundhed og velfærd. Der er sundhedsaftale med dyrlæge.
- Foder og hygiejne.
- Medicinanvendelse.



- Affaldshåndtering.
- Anvendelse af rengøringsmidler.
- Betjening, vedligehold og kontrol af udstyr.
- Risici og beredskabsplaner.
- Arbejdssikkerhed, APV.
- Sundhedsrisici.
- God produktionspraksis.

### **Fodring**

Det er BAT i henhold til BREF, at styre næringsstofindholdet i foderet. Følgende tiltag anses for at være BAT mht. foder:

Anvendelse af foderplaner tilpasset dyrenes behov, foderanalyser samt mineralblandinger med lavt fosforindhold.

På bedriften tages der foderanalyser, hvis der opstår problemer. Der tages desuden analyser af indkøbt korn og alle foderkomponenter afvejes i foderblander.

Der kan beregnes et BAT-niveau for hhv. ammoniak og fosfor.

Den ansøgte produktions vejledende BAT-niveau for ammoniakemission er i IT-ansøgningen (ud fra normtal) beregnet til 1625,87 kg NH<sub>3</sub>-N/år.

I Husdyrgodkendelse.dk, ansøgning 92209, er den samlede ammoniakemission fra stald og lager beregnet til 1441,69 kg NH<sub>3</sub>-N/år. BAT-niveauet for ammoniak er således overholdt.

For fosfor kan BAT-niveauet beregnes således:

*Smågrise: 193,41 DE \* 29,2 g P/DE = 5.647,57 kg P/år*

Dette opnås uden yderligere korrektioner på fodertildelingen.

Af ansøgningen fremgår, at der i den ansøgte drift produceres 5.097,65 kg P/år. BAT-niveauet for fosfor er således overholdt.

Alle grise fodres i øjeblikket med hjemmeblandet foder som opbevares i 4 eksisterende siloer placeret forskellige steder på ejendommen.

### **Staldindretning**

Alle staldafsnit er indrettet med delvist spaltegulv. Denne gulvtype er etableret og anvendes i nudriften, og der ændres ikke ved dette i ansøgt drift. I BREF er gulvtypen nævnt som BAT.

Skive Kommune vurderer således, at ansøgningen lever op til kravene for anvendelse af bedste tilgængelige staldteknologi.

### **Forbrug af vand og energi**

Det er BREF, at rengøre med højtryksrensere, at kalibrere drikkevandsinstallationerne, at registrere vandforbrug, at identificere og reparere evt. lækager, at isolere bygninger og at installere energibesparende belysning.

På Bystedmøllevej 2 anvendes hovedparten af de nævnte tiltag.

Ventilationen er frekvensstyret og temperaturreguleret.

### **Opbevaring og udbringning af husdyrgødning**

BREF-dokumentet for intensiv svine- og fjerkræbrug i forhold til opbevaring og udbringning af husdyrgødning er for hovedparten implementeret via Husdyrgødningsbekendtgørelsen.

Hovedformålet med reguleringen er at reducere udledningen af ammoniak og udvaskning af kvælstof til vandmiljøet.

Ifølge BREF er det udover reguleringen i Husdyrgødningsbekendtgørelsen, BAT indenfor opbevaring og udbringning, at måle indholdet af næringsstoffer i gødningen, at undgå lugtgener hos naboer ved at sprede gødning i dagtimerne og undgå udspredning i weekenderne, at tage hensyn til vindretningen i forhold til naboerne og i det hele taget at nedbringe ammoniak-emissionen fra markerne ved valg af bedst tilgængelige og anvendelige udbringningsteknologi.

Der pumpes gylle direkte til gyllebeholder i marken, og udbringning af det meste af gyllen sker med gylleudlægger, hvor gyllen hentes direkte fra gyllebeholderen i marken eller den ved gården.

Det vurderes at BAT for opbevaring og udbringning af husdyrgødning er opfyldt.

### **Konklusion**

Skive Kommune vurderer, at anvendelsen af BAT på ejendommen er tilfredsstillende. Anlægget lever op til de gældende BAT standarder i forhold til management, dyrevelfærd og emissioner uden yderligere korrektioner på hverken protein, fosfor eller fodertildeling.

Der skal løbende arbejdes på at begrænse ressourceanvendelsen og udledningen af forurenende stoffer ved indførelse af nye teknologier.

## 7. KONKLUSION

Skive Kommune vurderer,

- at ansøger har truffet de nødvendige foranstaltninger til at forebygge og begrænse forureningen fra husdyrbruget og til at modvirke eventuelle skadelige virkninger på miljøet.
- at husdyrbruget i øvrigt kan drives på stedet uden at påvirke omgivelserne på en måde, som er uforenelig med hensynet til omgivelserne.
- at de kort- og langsigtede miljøpåvirkninger og den samlede miljøpåvirkning fra husdyrbrugets produktion bliver begrænset til et acceptabelt niveau, når de til enhver tid gældende generelle miljøregler for den pågældende type husdyrbrug og vilkårene i miljøgodkendelsen overholdes.
- at udvidelse af husdyrbrugets produktion overordnet betragtet ikke medfører en øget husdyrproduktion og en øget miljøpåvirkning i kommunen, i det strukturudviklingen går mod færre men større bedrifter.
- at produktionen ikke vil medføre en væsentlig påvirkning af:
  - nabobeboelser
  - Natura 2000-områder og natur i øvrigt
  - landskabelige værdier og værdifulde kulturmiljøer

Husdyrproduktionen på Bystedmøllevej 2 vurderes samlet set ikke at give anledning til væsentlige påvirkninger/gener for lokale naturområder og omkringboende, hvis vilkårene i denne godkendelse efterkommes.

Udkast til miljøgodkendelsen er gennemgået af Kristian Mortensen og miljøkonsulent Anders Lehnhardt og evt. bemærkninger er afklaret og godkendelsen tilpasset iht. aftale.

Med venlig hilsen



Katarina Sandberg  
Miljømedarbejder

## BILAG

### Bilag 1. Grundlag for vilkår og lovgivning

#### Vilkår

Godkendelsens vilkår er meddelt med baggrund i kommunens vurderinger og i følgende af Miljøstyrelsens bekendtgørelser, vejledninger og orienteringer:

- *Vejledning nr. 2/2001 Luftvejledningen*
- *Vejledning nr. 5/1984 Ekstern støj fra virksomheder*
- *Vejledning nr. 6/1984 Måling af ekstern støj fra virksomheder*
- *Vejledning nr. 6/2014 om kontrol af gyllebeholdere*
- *Vejledning om logbog for beholdere med flydende husdyrgødning*
- *Vejledning nr. 19/2016 til bkg. om påfyldning og vask m.v. af sprøjter til udbringning af plantebeskyttelsesmidler*
- *Wiki-vejledningen – Miljøstyrelsens vejledning om godkendelse af husdyrbrug*
- *Vejledning nr. 6/2005 Om Håndhævelse af Miljøbeskyttelsesloven*
- *Faglig rapport vedrørende en ny lugtvejledning for husdyrbrug (dec. 2006)*

samt

- *“Vejledende retningslinjer for vurdering af lugt og begrænsning af gener fra stalde” udgivet af FMK*

#### Lovgivning

Udover vilkårene i nærværende miljøgodkendelse er husdyrbruget underlagt bestemmelserne i gældende love og bekendtgørelser.

Udover Lov om husdyrbrug og anvendelse af gødning m.v. (lovbekendtgørelse nr. 256 af 21. marts 2017), kan bl.a. følgende af de heraf afledte bekendtgørelser, regulativer og forskrifter være relevante for husdyrbruget:

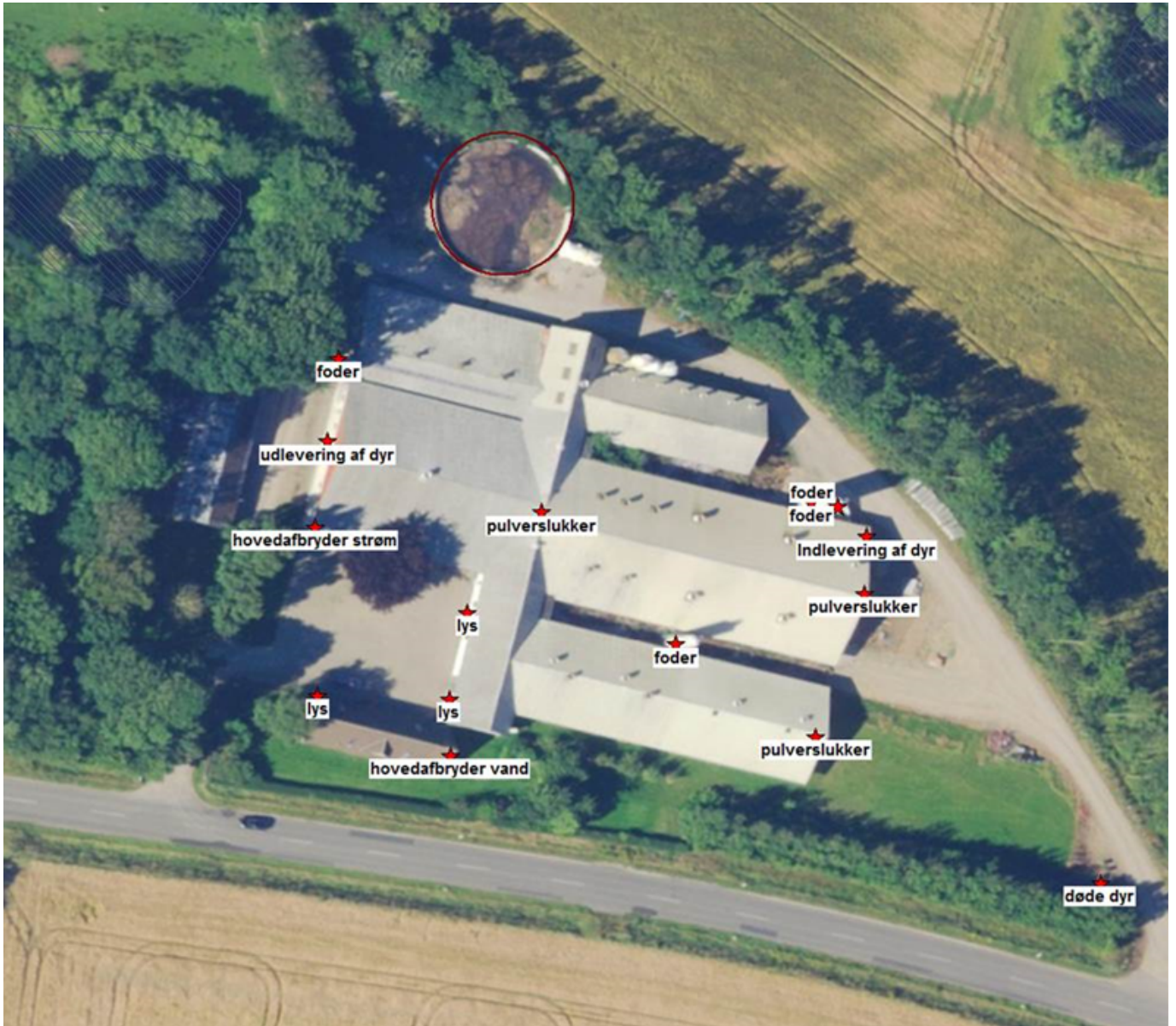
- *Bek. nr. 211 af 28. februar 2017 om tilladelse og godkendelse m.v. af husdyrbrug*
- *Bek. nr. 1309 af 18. december 2012 om affald.*
- *Bek. nr. 865 af 23. juni 2017 om erhvervsmæssigt dyrehold, husdyrgødning, ensilage m.v.*
- *Bek. nr. 844 af 23. juni 2017 om miljøregulering af visse aktiviteter.*
- *Bek. nr. 1322 af 14. december 2012 om kontrol af beholdere for flydende husdyrgødning, ensilagesaft og spildevand.*
- *Bek. nr. 969 af 28. juni 2016 om autorisation og uddannelse af professionelle brugere af bekæmpelsesmidler og af ansatte hos forhandlere af bekæmpelsesmidler.*
- *Bek. nr. 1574 af 12. december 2016 om bekæmpelsesmidler.*
- *Bek. nr. 906 af 24. juni 2016 om påfyldning og vask m.v. af sprøjter til udbringning af plantebeskyttelsesmidler.*
- *Bek. nr. 1611 af 10. december 2015 om indretning, etablering og drift af olietanke, rørsystemer og pipelines.*
- *Skive Kommunes regulativ for erhvervsaffald.*

Der kan i fremtiden vedtages nye bestemmelser, som vil kunne medføre andre regler for husdyrbrugets aktiviteter.

## Bilag 2. Situationsplan – Bystedmøllevej 2





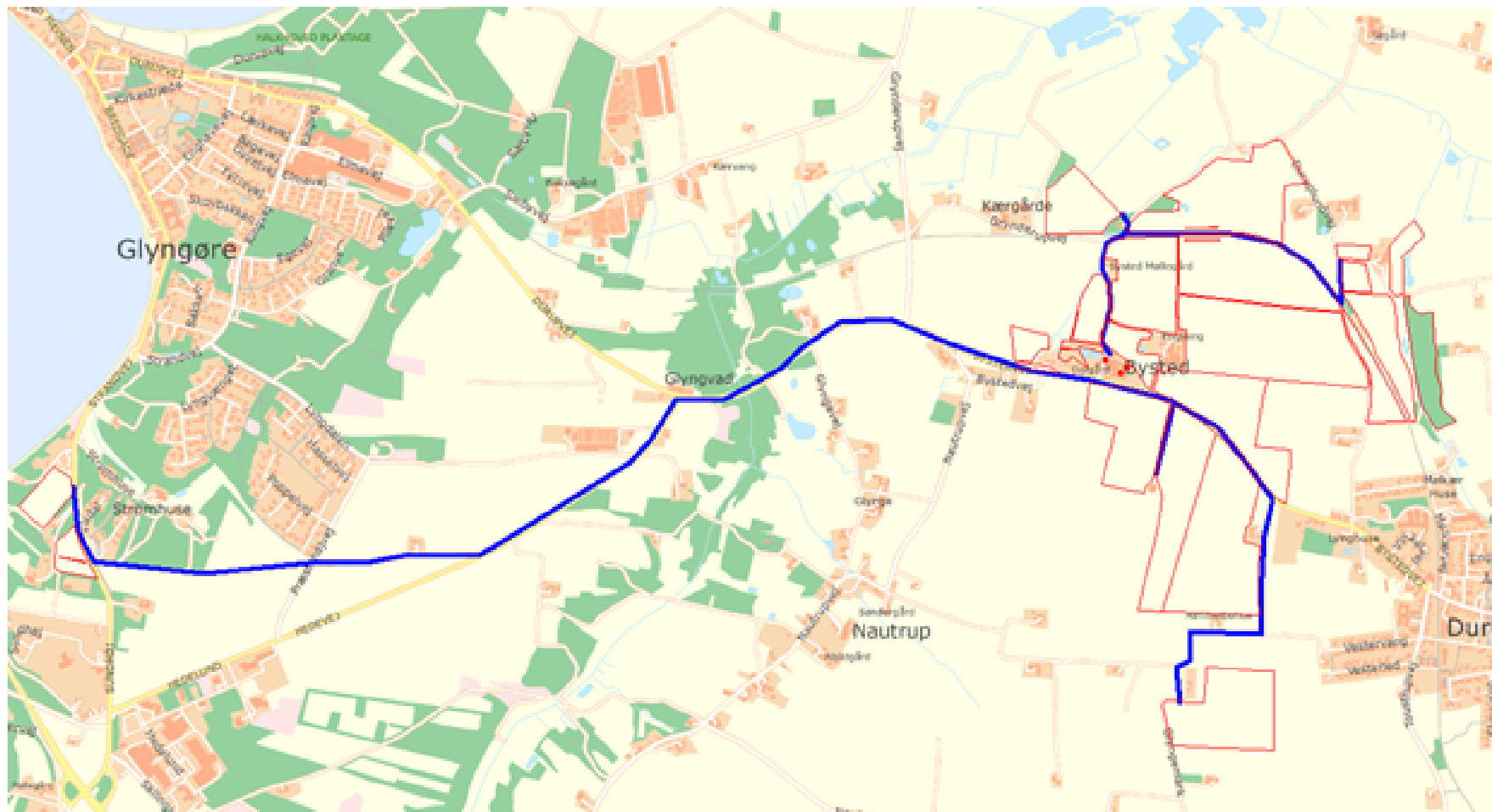


### Bilag 3. Bystedmøllevej 2 og Natur





## Bilag 4. Bystedmøllevej 2 og transportveje



## Bilag 5. Beredskabsplan for Bystedmøllevej 2

# Beredskabsplan

for

Dalgård, Bystedmøllevej 2, 7870 Roslev

INDLEDNING.....	43
TELEFONNUMRE .....	44
BRAND- OG EVAKUERINGSINSTRUKS .....	45
OVERLØB AF GYLLE, INSTRUKS .....	46
KEMIKALIE- OG OLIESPILD INSTRUKS .....	47
STOPHANER / HOVEDAFBRYDERE .....	48
STRØMSVIGTINSTRUKS .....	49
TRANSPORT AF BEKÆMPELSESMIDLER.....	50
Bilag A Kort over ejendommen.....	51
Bilag B Kort over udløbspunkter fra dræn til vandløb .....	52

Udarbejdet af Kristian Mortensen

## INDLEDNING

Denne beredskabsplan er udarbejdet som en del af ejendommens miljøgodkendelse med det formål at stoppe og begrænse evt. uheld med konsekvenser for det omgivne miljø.

Planens indhold skal være kendt af gårdens ansatte m.m. og udleveres til evt. indsatsleder/miljømyndighed i forbindelse med uheld, forureninger, brand, ol.

Beredskabsplanen revideres/kontrolleres mindst 1 gang om året og skal være let tilgængelig og synlig.

Kopi af beredskabsplanen findes i kontoret i stalden.

Kort materiale, se bagerst i beredskabsplanen.

Bagerst er der et oversigtskort over ejendommen mm. med angivelse af:

- Mark- og drikkevandsboringer/brønde
- Kemikalielager (f.eks. bekæmpelsesmidler, handelsgødning, svovlsyre til forsuring)
- Dieseltanke
- Drænbrønde / regnvandsbrønd / afløb
- Slukningsmateriel
- Afbrydere til diverse pumper, anlæg, strømafbryder m.v.

### Husk!

Ved store uheld ring altid 1-1-2, ved mindre uheld ring altid til miljømyndighederne.  
Er man i tvivl ring 1-1-2.

Efter brand mm. tag kontakt med miljømyndighederne med hensyn til genopbygning af stald mm.

## TELEFONNUMRE

Nærmeste kontakt er Kris Thorhauge 28 90 3582.

Desuden mobiltelefon hos Kristian Mortensen med nr. 29 67 04 10.

	Træffetid	Telefonnummer
Miljømyndighed	Altid	99 15 55 00 (Skive Kommune)
Falck	Altid	70 10 20 30
Brandvæsen	Altid	1 - 1 - 2
Læge, egen	Normal arbejdstid	97 76 71 11
Lægevagt	Udenfor egen læges åbningstid	70 11 31 31
Landbocenteret	Normal arbejdstid	96 15 30 00
Dyrlæge	Altid	61 63 79 88
Foderstofforretning	Normal arbejdstid	97 74 43 11
Elektriker	Altid	97 74 40 66
Smed/VVS	Altid	20 97 89 87
Ventilationsfirma	Altid	99 89 88 87

## BRAND- OG EVAKUERINGSINSTRUKS

Ved brand der **ikke** kan slukkes ved egen hjælp

- 1) Tilkald brandvæsenet - RING 112 – og oplys:

Navn, adressen og telefonnummer der ringes fra  
Hvad er der sket og at det er en gårdbrand  
Er der tilskadekomne - hvor mange –  
Er dyrene kommet ud – art og antal der evt. er fanget

- 2) Iværksæt rednings- og slukningsarbejde hvis det er muligt og forsvarligt, herunder fjernelse og evakuering af dyr, olie, trykflasker, gødning og kemikalier.

Placering af slukningsmateriel er angivet på oversigtskortet.

Hvis det ikke er muligt at slukke branden - forsøg at begrænse den ved lukning af døre og vinduer

- 3) Kontakt ejeren, Kristian Mortensen på tlf. 97 74 13 00 eller mobil 29 67 04 10.

- 4) Modtag brandvæsenet og udlever denne mappe sammen med kortmaterialet oplys endvidere:

Evt. tilskadekomne eller dyr der ikke er reddet i sikkerhed

Hvor det brænder

Brandens omfang

Hvor der er adgangsveje

På ejendommen findes der følgende materiel, som kan anvendes for at afhjælpe situationen:  
Pulverslukkere

## OVERLØB AF GYLLE, INSTRUKS

Ved større overløb af gylle eller ved brud på gylletanken

1) RING 112 oplys:

Navn, adressen og telefonnummer der ringes fra

Hvad der er sket og hvor meget der er løbet ud

Om der er risiko for forurening af vandløb, eller drikkevandsboring

Ved mindre spild kontaktes kun miljømyndighederne

5) Kontakt ejeren, Kristian Mortensen på tlf. 97 74 13 00 eller mobil 29 67 04 10.

1) Kontakt miljømyndighederne ved tlf. 99 15 55 00 (Skive Kommune).

2) Forsøg opdæmning for at undgå, at gylle løber til vandløb og drænbrønd

Opdæmningen kan evt. foretages med jord, halmballer ol. afhængig af mængden af gylle.

Er gyllen løbet til dræn kan der laves en opdæmning af vandløbet med en bigballe

3) Modtag brandvæsenet/miljømyndighederne og udlever denne mappe sammen med kortmaterialet

**På ejendommen findes der følgende materiel, som kan anvendes for at afhjælpe situationen: Halmballer og frontlæsser**

## KEMIKALIE- OG OLIESPILD INSTRUKS

Ved større overløb af kemikalier og olie

1) RING 112 oplys:

Navn, adressen og telefonnummer der ringes fra

Hvad der er sket og hvor meget der er løbet ud

Om der er risiko for forurening af vandløb, eller drikkevandsboring

Ved mindre spild kontaktes kun miljømyndighederne

6) Kontakt ejeren, Kristian Mortensen på tlf. 97 74 13 00 eller mobil 29 67 04 10.

2) Kontakt miljømyndighederne ved tlf. 99 15 55 00 (Skive Kommune).

3) Forsøg opdæmning for at undgå, at det løber til drænbrønd.

Opdæmningen kan evt. foretages med jord, halmballer ol. afhængig af mængden og art.

Er f.eks. olie løbet til dræn kan man lave en opdæmning af vandløbet med en bigballe

4) Modtag brandvæsenet/miljømyndighederne og udlever denne mappe sammen med kortmaterialet

På ejendommen findes der følgende materiel, som kan anvendes for at afhjælpe situationen:  
I maskinhuset findes der savsmuldspakker der kan benyttes til at opsuge spildte væsker.

## STOPHANER / HOVEDAFBRYDERE

Afbrydere til diverse pumper, anlæg, strømafbryder m.v. skal ligeledes noteres på kortet over ejendommen.

### **Vand**

Hovedhane sidder ved Daka plads

I teknikrummet ved drægtighedsstalden sidder stophanen.

### **Elektricitet**

Hovedafbryder sidder ved teknikrum.

**EI-tavle** sidder ved teknikrum.

Nye sikringer opbevares ved teknikrum.

Der bruges automatsikringer.



## STRØMSVIGT INSTRUKS

- 1) Vurder om dyr vil lide under træk fra nødopluk eller varme.
- 2) Tjek alle stalde og se, om nødoplukket er åben.
- 3) Begræns trækgener og varmeudvikling (overbrusning).
- 4) Kontroller at der ikke sker forurening som følge af manglende strøm til pumper ol.
- 5) Ved strømsvigt på over ca. 2 timer, ring til Kristian på tlf. nr. 29 67 04 10 og forhør om varigheden af udfaldet.
- 6) Eventuelt iværksæt opstart af nødstrømsgenerator.

## TRANSPORT AF BEKÆMPELSMIDLER

### Gode råd / huskeliste

- Sørg for sikker transport af kemikalier til ejendommen og mellem ejendom og marker.
- Bekæmpelsesmidler skal under transport være sikret mod stød og uheld.
  - En lukket tæt plastkasse (eks. en køleboks) er velegnet.
- Medbring en spand/sæk med fint savsmuld til opsugning af spildt middel samt en skovl og f.eks. plasticposer/plastspand til en hurtig indsats. Uanset koncentrationen kan et spild på mindre end ca. 2 liter med en hurtigt indsats fjernes fra jorden.
- Medbring altid en mobiltelefon således at det er muligt hurtigt at tilkalde hjælp ved uheld.
- Hvor der arbejdes med bekæmpelsesmidler, skal der være førstehjælpeudstyr og øjenskyllmiddel til rådighed.
- Meget giftige og giftige bekæmpelsesmidler skal overalt opbevares forsvarligt under lås. Øvrige bekæmpelsesmidler skal opbevares forsvarligt. For alle midler gælder, at de opbevares utilgængeligt for børn og ikke sammen med eller i nærheden af levnedsmidler, foderstoffer m.v. Derudover gælder følgende:
  - Kemikalierummet skal være godt ventileret, tørt og frostfrit med god belysning.
  - Der skal findes et sugende materiale f.eks. savsmuld til opsamling af spild.
  - Døre skal være forsynet med en støbt kant, der kan tilbageholde eventuelt spild.
  - Gulve skal være tætte og uden afløb.

## Bilag A. Kort over ejendommen



## Bilag B. Kort over højdekurver

(højdekurverne hjælper lidt, så indsatsen i tilfælde af udslip skal foregå ved at stoppe udslippet på grusvejen, så det ikke kommer i vandhullet vest for ejendommen)



