

AM 200 ApS
Møllevej 3
6670 Holsted

Miljøgodkendelse

Kvægbrug, Vigsmindevej 9, 6670 Holsted



Miljøgodkendelsen er meddelt i henhold til § 16a, stk. 1 i "Husdyrbrugloven".



Læsevejledning:

Denne afgørelse er opdelt i 3 dele.

- **Del 1 Afgørelse og vilkår**
består af godkendelsen og de vilkår, der gælder for ejendommen.
- **Del 2 Miljøteknisk redegørelse**
består af den miljøtekniske beskrivelse, som ligger til grund for sagsbehandling samt vurderinger, der resulterer i de stillede vilkår.
- **Del 3 Lovformalia**
består af oplysninger om ejendommen, grundlaget for afgørelsen, høring, offentliggørelse, udnyttelse og ophør samt en bilagsoversigt.

1 Afgørelse og vilkår

Del 1 består af afgørelsen og de vilkår, der gælder for ejendommen.

Vejen Kommune har i henhold til Husdyrbrugloven vurderet projektets mulige påvirkning af miljøet og omgivelserne.

Kommunen har på grundlag af ansøgningen og den miljøtekniske redegørelse foretaget en vurdering af de forskellige påvirkninger fra husdyrbrugets anlæg. Vurderingen ligger til grund for de vilkår, der er angivet i del 1.

Vejen Kommune har den 15. september 2020 modtaget ansøgning om miljøgodkendelse af husdyrbruget på Vigsmindevej 9 omhandlende følgende:

- Etablering af 2 nye staldbygninger på 12.559 m² med et produktionsareal på 7.900 m².
- Etablering af gyllebeholder med en overflade på 1.251 m² (5.000 m³).
- Etablering af fortanke til staldanlæggets gødning.
- Etablering af møddingsplads på 200 m².
- Etablering af nye køreveje omkring anlægget.

Vejen Kommune har kontrolleret, at der er overensstemmelse mellem ansøgningen og kommunens registreringer.

Det forudsættes, at projektet gennemføres og drives, som det er beskrevet i ansøgning nr. 221218, version nr. 2.

Vejen Kommune godkender det ansøgte efter § 16a, stk. 1 i Husdyrbrugloven¹ på vilkår, som angivet efterfølgende.

Kommunens afgørelse gælder for det konkrete projekt. Hvis der sker ændringer i grundlaget for kommunens vurdering, skal der indsendes en ny ansøgning til kommunen. Dette gælder for eksempel ændringer i forhold til det ansøgte staldanlæg.

Afgørelsen omfatter alene forholdet til Husdyrbrugloven. Øvrige relevante tilladelser, godkendelser og/eller dispensationer skal indhentes særskilt.

Etablering af nye anlæg må ikke sættes i gang, før der er givet en byggetilladelse fra Vejen Kommune, ligesom der skal søges tilladelse til eventuel nedrivning af eksisterende anlæg.

Der meddeles dispensation for afstandskrav fra stald og gyllebeholder til naboskel.

¹ "Bekendtgørelse af lov om husdyrbrug og anvendelse af gødning m.v." - nr. 520 af 01.05.2019 med kommende ændringer.

Vejen Kommune vurderer sammenfattende, at der kan gives lov til projektet da:

- Husdyrbruget med de stillede vilkår kan drives på stedet uden at påvirke omgivelserne på en måde, som er uforenelig med hensynet til omgivelserne.
- Husdyrbruget har truffet de nødvendige foranstaltninger til at forebygge og begrænse forureningen ved anvendelse af minimeret miljøbelastning.
- Projektet med de stillede vilkår, ikke vil medføre en væsentlig påvirkning af miljøet.

Vejen Kommune den 8. december 2020

Anna Kathrine Klitgaard

Teknik og Miljø
Rådhuspassagen 3
6600 Vejen

Copyright alle kort og luftfoto: copyright DDO®, ©COWI

Vilkår for afgørelsen

Information om ændringer på husdyrbruget

1. Drifts-, indretnings- eller bygningsmæssige ændringer, der er relevante i forhold til afgørelsen, skal anmeldes til kommunen inden gennemførelsen. Kommunen vurderer, om de aktuelle planer for ændring/udvidelse kan ske inden for rammerne af denne afgørelse.
2. Såfremt ejendommens drift ændres til mælkeproduktion med etablering af malkefaciliteter m.m., skal husdyrbruget indsende ny ansøgning om miljøgodkendelse, da visse parametre (transporter, støv, støj osv.) ændres væsentligt.

Dispensation

3. Der skal være mindst 18 m fra stald 2 og gyllebeholder på figur 1 til naboskel mod vest.

Husdyrproduktionen

4. Husdyrbrugets maksimalt tilladte produktionsomfang (se figur 1):

Bygning nr.	Staldsystem	Dyretype	Areal med ammoniakfordampning
1	Dybstrøelse	Køer, kvier og stude	4.600 m ²
2	Sengestald m. fast drænet gulv m. skraber	Køer, kvier og stude	3.300 m ²
3	Gyllebeholder	Naturligt flydelag	1.251 m ²
4	Fortank	Betonlåg, nedgraves	28 m ²
5	Fortank	Betonlåg, nedgraves	28 m ²
6	Møddingsplads	Afløb til gyllesystem	200 m ²

Foranstaltninger for at undgå forurening

5. Der skal udarbejdes en afløbsplan for anlæggets rørledninger til afledning af flydende husdyrgødning, spildevand og regnvand - senest ved færdigmelding af byggeriet. Afløbsplanen inkl. eventuelle bemærkninger hertil skal udarbejdes af autoriseret kloakmester eller andet uvildigt godkendt firma. Afløbsplanen skal være tilgængelig for myndigheder bl.a. ved miljøtilsyn.
6. Ved driftsuheld, hvor der opstår risiko for forurening af miljøet, er der pligt til øjeblikkeligt at anmelde dette til Alarmcentralen, tlf.: 112.
7. Der skal udarbejdes en beredskabsplan senest 1 måned efter, at anlægget er taget i drift. Beredskabsplanen skal holdes opdateret og ophænges synligt på ejendommen. Medarbejdere skal være informeret om beredskabsplanen.

Beredskabsplanen skal som minimum indeholde:

- Procedurer, som beskriver relevante tiltag med henblik på at "stoppe ulykken/uheldet" og begrænse skaden.
- Oplysninger om, hvilke interne/eksterne personer og myndigheder, der skal alarmeres og hvordan.

- Kortbilag over bedriften med angivelse af miljøfarlige stoffer, afløbs- og drænsystemer samt vandløb mm.
 - En opgørelse over materiel, der er tilgængeligt på bedriften, eller som kan skaffes med kort varsel, der kan anvendes i forbindelse med afhjælpning, inddæmning og opsamling af spild/lækage, som kan medføre konsekvenser for det eksterne miljø.
8. Situationer, hvor et uheld var lige ved at opstå, skal noteres, og der skal udarbejdes procedurer med henblik på at forebygge situationen fremover. Driftspersonalet skal gøres bekendt med proceduren.
 9. Ved ophør af driften skal produktionsanlæg, husdyrgødnings- og foderopbevaringsanlæg tømmes og rengøres grundigt. Al miljøaffald skal bortskaffes for egen regning efter den til hver tid gældende lovgivning.

Opbevaringsanlæg

10. Der skal altid være en opbevaringskapacitet for flydende husdyrgødning på mindst 9 måneder til husdyrbruget.
11. Håndtering af gylle skal foregå under opsyn, således at spild undgås, og der tages størst muligt hensyn til omgivelserne.
12. Ved håndtering af gylle gennem ikke-faste installationer, skal dette foretages under konstant opsyn, således at evt. brud straks opdages, og pumpningen i så fald kan afbrydes.

Lugt

13. Hos større dyr på dybstrøelse skal der holdes en god hygiejne, så overfladen af dybstrøelsesmåtten holdes ren og tør.
14. Der må så vidt muligt ikke foretages håndtering, herunder omrøring og udkørsel af husdyrgødning fra anlæggene lørdage samt søn- og helligdage.
15. Pumpning af gylle fra kanaler/fortank til gyllebeholder må kun ske på hverdage i tidsrummet kl. 07.00 – kl. 18.00
16. Udrensning og transport af husdyrgødning fra staldanlægget må så vidt muligt kun ske på hverdage i tidsrummet kl. 07.00 – kl. 18.00.

Støjgrænser

17. Virksomhedens bidrag til det ækvivalente, korrigerede støjniveau målt i dB (A) må i ethvert punkt på opholdsarealer ved boliger i det åbne land ikke overstige følgende gennemsnitsværdier.

I: i ethvert punkt på opholdsarealer ved boliger i det åbne land

	Tidsrum	Støjgrænser (I)
Mandag – fredag	kl. 07.00 – 18.00	55 dB(A)
	kl. 18.00 – 22.00	45 dB(A)
Lørdag	kl. 07.00 – 14.00	55 dB(A)
	kl. 14.00 – 22.00	45 dB(A)
Søn- og helligdage	kl. 07.00 – 22.00	45 dB(A)
Alle dage	kl. 22.00 – 07.00	40 dB(A)

Maksimalværdien af støjniveauet om natten (kl. 22.00 – 07.00) må ikke overstige 55 dB (A) i ethvert punkt på opholdsarealer ved boliger i det åbne land.

18. Husdyrbruget skal på tilsynsmyndighedens forlangende dokumentere, at ovenstående vilkår om støj er overholdt. En sådan dokumentation kan højst kræves én gang årligt.

Dokumentation skal ske ved måling/beregning af den støj, aktiviteterne påfører omgivelserne. Målingerne/beregningerne skal udføres som beskrevet i Miljøstyrelsens vejledninger nr. 5/1984, nr. 6/1984 og nr. 5/1993.

Målingerne/beregningerne skal foretages af et målefirma/institut, som er uvildigt, og som af Miljøstyrelsen er godkendt til at udføre dette arbejde.

19. Husdyrbrugets bidrag til niveauet for lavfrekvent støj og infralyddrift (dB re 10^{-6} m/s²) målt indendørs må ikke overstige værdierne i nedenstående tabel. Grænserne gælder for ækvivalentniveauet over et måletidsrum på 10 minutter, hvor støjen er kraftigst*.

	Tidsrum	A-vægtet lydtryksniveau (10-160 Hz)	G-vægtet infralydniveau
Beboelsesrum, herunder børneinstitutioner og lignende	kl. 07.00 – 18.00	25 dB	85 dB
	kl. 18.00 – 07.00	20 dB	85 dB
Kontorer, undervisningslokaler og lign. Støjfølsomme rum	Hele døgnet	30 dB	85 dB
Erhvervsbebyggelse	Hele døgnet	35 dB	90 dB

*Gælder kun støj fra drift på ejendommens bygningsparcel – ikke støj fra f.eks. markdriften.

20. Husdyrbrugets bidrag til vibrationsniveauet (dB re 10^{-6} m/s²) målt som det KB-vægtede accelerationsniveau med tidsvægtning S, må ikke overstige værdierne i nedenstående tabel*.

	Tidsrum	Vægtet accelerationsniveau, L _{aw}
Boliger i boligområder	Hele døgnet	75 dB
Boliger i blandet bolig/erhvervsområde	kl. 07.00 – 18.00	80 dB
	kl. 18.00 – 07.00	75 dB
Børneinstitutioner og lignende	I åbningstiden	75 dB
Kontorer, undervisningslokaler og lignende rum	Hele døgnet	80 dB
Erhvervsbebyggelse	Hele døgnet	85 dB
Kontorer og tilsvarende lokaler i erhvervsbebyggelse, hvor der foregår følsomme aktiviteter	Hele døgnet	85 dB

*Gælder kun støj fra drift på ejendommens bygningsparcel – ikke støj fra f.eks. markdriften.

Fluer og skadedyr

21. Der skal på ejendommen foretages effektiv fluebekæmpelse som minimum er i overensstemmelse med fastsatte retningslinjer fra Aarhus Universitet, Institut for Agroøkologi².
22. Opbevaring af foder skal ske på sådan en måde, at der ikke opstår risiko for forekomst af skadedyr (rotter m.v.).

Støv

23. Driften må ikke medføre væsentlige støvgener uden for ejendommens eget areal.

Lys

24. Lys fra ejendommen må ikke være generende udenfor ejendommens skel.
25. Ved opsætning af udendørs belysning, skal det sikres, at lyskilden afskærmes, så der ikke sker lysspredning væk fra ejendommen.
26. Om natten skal der i stalden være natbelysning/orienteringslys efter de danske anbefalinger. Alternativt kan lyset være slukket.

Spildevand

27. Drikkevandssystemet skal drives og vedligeholdes, så unødigt spild undgås.
28. Vaskevand fra rengøring af staldene, skal opsamles i beholder og må herefter anvendes i overensstemmelse med bestemmelserne i Husdyrgødningsbekendtgørelsen.
29. Al vask af vogne til dyretransport samt maskiner og redskaber, hvorfra der kan forekomme gødningsrester, skal foregå på støbt/tæt plads med bortledning af spildevandet til opsamlingsbeholder.

Oplag af olie, kemikalier etc.

30. Tankning af diesel skal til enhver tid ske på en plads med fast og tæt bund, enten med afløb til olieudskiller eller således at spild kan opsamles, og at der ikke er mulighed for afløb til jord, kloak, overfladevand eller grundvand.
31. Ved håndtering af brændstof, smøremidler og kemikalier må der ikke opstå spild med deraf følgende risiko for forurening af jord og grundvand.
32. Olie- og kemikalieprodukter skal opbevares under tag på tæt bund uden afløb. Der skal være mulighed for at opsamle spild svarende til rumfanget af den største beholder. Dette gælder dog ikke olie, der opbevares i godkendte olietanke³.

² "Retningslinier for fluebekæmpelse på gårde med husdyr", <https://agro.au.dk/>

³ "Bekendtgørelse om indretning, etablering og drift af olietanke, rørsystemer og pipelines" (Bek. nr. 1257 af 27. november 2019).

Affald

33. Opbevaring af olie- og kemikalieaffald skal ske på samme måde som angivet i vilkårene vedrørende håndtering og opbevaring af olie og kemikalier.

Reduceret miljøbelastning

34. Der skal opsættes vandur til måling af det reelle forbrug af vand fra drikkevandsboringen til husdyrholdet. Vandur skal være opsat i forbindelse med opstart af drift på ejendommen.
35. Hvis husdyrbrugets elforbrug i mere end et år, under normale driftsforhold, overstiger 200.000 kWh skal bedriften gennemgås af energikonsulent for at optimere energiforbruget. Dokumentation i form af rapport eller lignende skal kunne fremvises ved tilsyn. Rapportens anbefalinger bør indføres på ejendommen ifølge en nærmere fastlagt handlingsplan.

Egenkontrol

36. Husdyrbruget skal kunne fremvise staldtegnning eller lignende til dokumentation af størrelsen på områder med dyr.
37. Følgende skal føres i en driftsjournal eller lignende system, der skal opbevares mindst 5 år på bedriften, og data skal være tilgængelige ved miljøtilsyn på ejendommen:
 - Dokumentation for aflæsning af el-forbrug samt de aflæste værdier.
 - Sammenligning af vand- og energiforbrug med det forventede.
 - Registreringer af vandforbrug – aflæsning hver 6. måned.
 - Årsopgørelse over forbruget af dieselolie og/eller fyringsolie (år og mængder).
 - Dato for service og evt. brud på drikkevandsinstallationer eller øvrige vandinstallationer.
 - Dokumentation for aftale med Biogasanlæg om modtagelse af gødning.
 - Dato for uheld eller situationer, der kunne lede til uheld. Angivelse af typen af uheld eller situationer, indsats samt forebyggende tiltag.

2 Miljøteknisk beskrivelse

Del 2 omhandler beskrivelser af forhold på ejendommen og deres eventuelle påvirkninger på det omgivende miljø. Afsnittet indeholder Vejen Kommunes vurderinger, som har resulteret i vilkårene i del 1.

Indholdsfortegnelse

2 Miljøteknisk beskrivelse	11
Dyrehold og anlæg	12
Hensynet til landskab, kulturhistorie og rekreative områder.....	13
Begrænsning af eventuelle gener for naboer	16
Ejendommens påvirkning af beskyttet natur – ammoniak.....	31
3 Lovformalia m.m.	35
Oplysninger om ejendom og husdyrbrug	35
Forudgående inddragelse af offentligheden	35
Høring af udkast.....	35
Indkomne høringsbidrag og kommunens vurdering	36
Offentliggørelse af afgørelse og orientering til modtagere.....	37
Udnyttelse af afgørelse.....	38
Godkendelsens varighed, retsbeskyttelse og revurdering	38
Husdyrbrugets ophør	38
Øvrige forhold	39
Bilagsoversigt	39

Dyrehold og anlæg

Husdyrproduktionen

Der er i dag ikke husdyrproduktion på ejendommen – husdyrholdet ophørte i 1995. Ejendommen skal drives som en selvstændig enhed med opdræt og ikke-lakterende køer.

Ejendommens anlæg

Det eksisterende staldanlæg samt opbevaringsbeholder på ejendommen, nedrives i forbindelse med etablering af nyt anlæg.

Der skal etableres to nye stalde, en gyllebeholder, en møddingsplads samt to fortanke. Tabel og figur herunder viser den fremtidige bygningsanvendelse på ejendommen.

Der vil fremover være følgende bygninger på ejendommen:

Nr.	Anvendelse	Størrelse	Areal med ammoniakfordampning	Staldsystem	Dyr
1	Stald	7.007 m ²	4.600 m ²	Dybstrøelse	Køer, kvier og stude
2	Stald	5.552 m ²	3.300 m ²	Sengestald med fast drænet gulv med skraber	Køer, kvier og stude
3	Gyllebeholder	5.000 m ³	1.251 m ²	Naturligt flydelag	
4	Fortank	< 99 m ³	28 m ²	Nedgraves helt eller delvis	
5	Fortank	< 99 m ³	28 m ²	Nedgraves helt eller delvis	
6	Møddingsplads	ca. 200 m ²	200 m ²		
7	Stuehus				

Tabel 1. Oversigt over fremtidige bygninger på ejendommen. Bygningsnumre jf. figur 1.



Figur 1. Husdyrbrugets driftsbygninger.

I den ene stald etableres medarbejderfaciliteter på ca. 100 m². Forskellen mellem produktionsarealet og bruttoarealer i staldene udgøres af foderbord, gangarealer til flytning af dyr, mandskabs gange, nakkebom-areal og lignende.

Hensynet til landskab, kulturhistorie og rekreative områder

Ejendommens nye anlæg skal vurderes i forhold til anlæggets udformning og placering i landskabet og de landskabelige værdier.

Anlæggets udformning

Stalden tættest på Vigsmindevej bliver 30 x 185 m og får en højde på ca. 10 m inkl. udluftningskip på 0,5 m. Stalden længst væk bliver 35 x 200 m og får en højde på 11 m inkl. udluftningskip på 0,5 m.

Begge stalde får en benhøjde på 4 m og opføres i jordfarver. Gavlene mod nord og syd bliver forventeligt med betonelementer med grå søstensbelægning og mørkegrå stålplader i gavlspidserne. Facaderne bliver med et betonelement på 0,5-1 m, hvorefter facaderne bliver åbne op til tagudhæng, for at opnå naturlig ventilation. Der bliver opsat gardiner, som anvendes ved kulde eller blæst. På taget lægges grå eternitplader eller grå stålplader. I tagryg opsættes ventilationskip ca. 0,5 m over tagryg.

Gyllebeholder opføres i 4 m høje betonelementer, hvoraf 2-3 m kommer over terræn. Diameter vil være 40 m.

Fortanke etableres med betondæk og rager højst 1 m over terræn. Diameter vil være ca. 6 m.

Møddingsplads opføres i jordhøjde, evt. med randmure på ca. 1 m i højden.

Anlæggets placering i landskabet

Ejendommen ligger på Holsted bakkeø og jordbunden er primært smeltevandsand. Bakkeøen er fra Saaleperioden (næstsidste istid).

Området er primært bebygget efter år 1900. Nærområdet består primært af husmandssteder og gårde samt en enkelt stor ejendom (Ribevej 13A), som ligger ca. 300 m fra Vigsmindevej 9. Vigsmindevej 9 ligger lavere i landskabet end Ribevej 13A, og vil derfor ikke virke dominerende i landskabet. Der er kun mindre landeveje i området. Jernbanen mod nord ligger højt i terrænet og virker derfor meget markant i landskabet.

Landskabets skala veksler fra stor til lille skala; fra åbent, transparent landskab afgrænset af læhegn til lille skala mellem skovområder. Området er komplekst og består primært af landbrugs- og skovarealer med læhegn og gårde. Terrænet veksler mellem jævnt og stejlt faldende/stigende terrænform. Visse steder er der vide udsyn over landskabet og andre steder er udsynet begrænset. Der er ingen dominerende struktur i landskabet.

Landskabet opleves som visuelt roligt. Området gennemskæres dog af højspændingsmaster og jernbanen mod nord.

Mod nordøst er det Tirslund Plantage der præger landskabet. Af andre markante elementer kan nævnes Tirslundstenen i Tirslund Plantage.

Vejen Kommune vurderer, at staldanlægget vil falde godt ind i landskabet og at det ikke vil have væsentligt negativ indflydelse på landskabets generelle udtryk.

Landskabelige værdier

Placeringen og udformningen af ejendommens anlæg skal vurderes i forhold til de landskabelige værdier – se nedenstående tabel og figur.

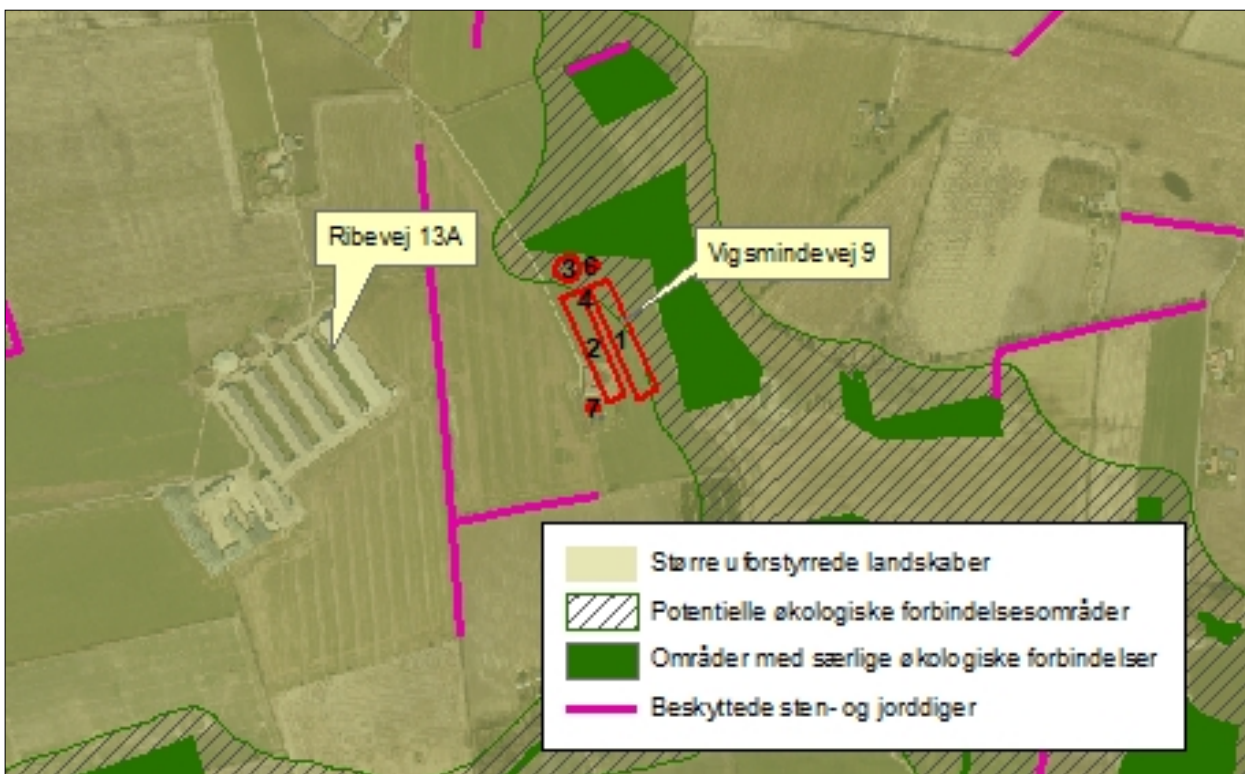
Udpegningerne er fra Kommuneplanen⁴. Landskabet og kulturhistoriske værdier bliver reguleret efter hhv. Naturbeskyttelsesloven og Museumsloven.

Kommuneplan	Udpegninger	Bemærkning	Anlæg inden for udpegningen
3.5.1	Bevaringsværdige landskaber*	Skal som hovedregel friholdes for byggeri og anlæg. Udpegningsgrundlaget må ikke forringes.	Nej
3.5.2	Uforstyrrede landskaber*	Skal som hovedregel friholdes for byggeri og anlæg. Udpegningsgrundlaget må ikke forringes.	Ja
3.5.3	Værdifulde geologiske beskyttelsesområder	Skal som hovedregel friholdes for byggeri og anlæg. Udpegningsgrundlaget må ikke forringes.	Nej
3.4.3	Potentielle økologiske forbindelsesområder	Skal som hovedregel friholdes for byggeri og anlæg. Udpegningsgrundlaget må ikke forringes.	Ja
3.4.1	Naturområder	Skal som hovedregel friholdes for byggeri og anlæg. Udpegningsgrundlaget må ikke forringes. Sikre naturområder. Udpegningen i kommuneplanen indeholder også "særligt værdifulde naturområder".	Nej
3.3.1	Lavbundsarealer	Skal som hovedregel friholdes for byggeri og anlæg. Udpegningsgrundlaget må ikke forringes.	Nej
4.2.1	Kulturhistoriske værdiområder	Skal som hovedregel friholdes for byggeri og anlæg. Udpegningsgrundlaget må ikke forringes. Sikre kulturmiljøer, herunder Hærvejens kulturmiljø.	Nej
4.2.1	Kirkeomgivelser	Skal som hovedregel friholdes for byggeri og anlæg. Udpegningsgrundlaget må ikke forringes.	Nej
4.4.2	Rekreativ interesse	Skal som hovedregel friholdes for byggeri og anlæg. Udpegningsgrundlaget må ikke forringes.	Nej
3.4.4	Natura 2000	Byggeri der ændrer udpegningen af Natura 2000 område ikke tilladt.	Nej
Råstofloven	Udpegninger		Anlæg inden for udpegningen
	Råstofgraveområder	Skal som hovedregel friholdes for byggeri og anlæg.	Nej
Naturbeskyttelsesloven	Udpegninger		Anlæg inden for udpegningen
§ 17	Skovbyggelinjen*	Regulerer kun byggeri indenfor 300 m. Nødvendigt driftsbyggeri må foretages inden for beskyttelseslinjen.	Nej
§ 16	Sø- og åbeskyttelseslinje*	Regulerer enhver ændring i tilstand inden for 150 m (også terrænændringer og tilplantninger). Nødvendigt driftsbyggeri må foretages inden for beskyttelseslinjen.	Nej

⁴ Kommuneplanen 2017 – 2029 for Vejen Kommune, www.vejenkom.dk.

§ 18	Fortidsmindebeskyttelseslinje	Regulerer enhver ændring i tilstand inden for 100 m (også terrænændringer og tilplantninger). Der må ikke bygges eller plantes inden for beskyttelseslinjen.	Nej
§ 19	Kirkebyggelinje	Regulerer byggeri over 8,5 meters højde inden for 300 m.	Nej
	Fredede områder		Nej
Museumsloven	Udpegninger		Anlæg inden for udpegningen
§ 29a	Sten- og jorddiger	Må ikke beskadiges eller sløjfes uden dispensation fra kommunen.	Nej
§ 29e	Fortidsminder	Inden for en afstand af 2 meter fra fortidsmindet, må ikke foretages jordbehandling, gødes eller plantes.	Nej

Tabel 2. Landskabelige udpegninger i forbindelse med nybyggeriet. *Bevaringsværdige og uforstyrrede landskaber, skov-, sø- og åbeskyttelseslinjer har ofte ikke indflydelse på landbrugsbyggeri, men kan i særlige tilfælde have betydning for vurderingen. På grund af Vejen Kommunes beliggenhed inde midt i landet, vurderes ikke på kystnærhedszoner, strandbeskyttelseslinjer eller klitfredninger.



Figur 2. Anlæggets placering i landskabet.

De nye driftsbygninger bliver placeret indenfor "Uforstyrrede landskaber" og "Potentielle økologiske forbindelsesområder", se ovenstående figur.

Anlæggene vurderes at være fint indpasset i landskabet, som ikke er decideret uforstyrret. Som tidligere nævnt ligger Ribevej 13A tæt ved med store produktionsbygninger, og der er også højspændingsledninger og jernbane i området. Det er Vejen kommunes vurdering, at opførelsen af de nye driftsbygninger ikke vil forringe udpegningsgrundlaget for "Uforstyrrede landskaber".

Stald 1, gyllebeholder og møddingsplads ligger delvist og helt i potentiel økologisk forbindelsesområde. Det vil stadig være farbart for dyreliv, da bygningerne ikke udfylder hele området. Området er i forvejen dyrket agerjord med monokultur, og de er kommunens vurdering, at det ikke vil forringe udpegningsgrundlaget at placere stalden det ønskede sted.

Begrænsning af eventuelle gener for naboer

Afstandskrav

Husdyrbruglovens §§ 6, 7 og 8 omhandler en række afstandskrav.

Afstande, samt lovpligtige afstandskrav, jf. §§ 6, 7 og 8 i Husdyrbrugloven, fra de nye driftsbygninger er vist i nedenstående tabel. For §§ 6 og 8 gælder, at der ikke må ske etablering af anlæg eller udvidelser, der medfører forøget forurening inden for afstandskravet. For § 7 gælder, at der ikke må ske nyetablering indenfor afstandskravet.

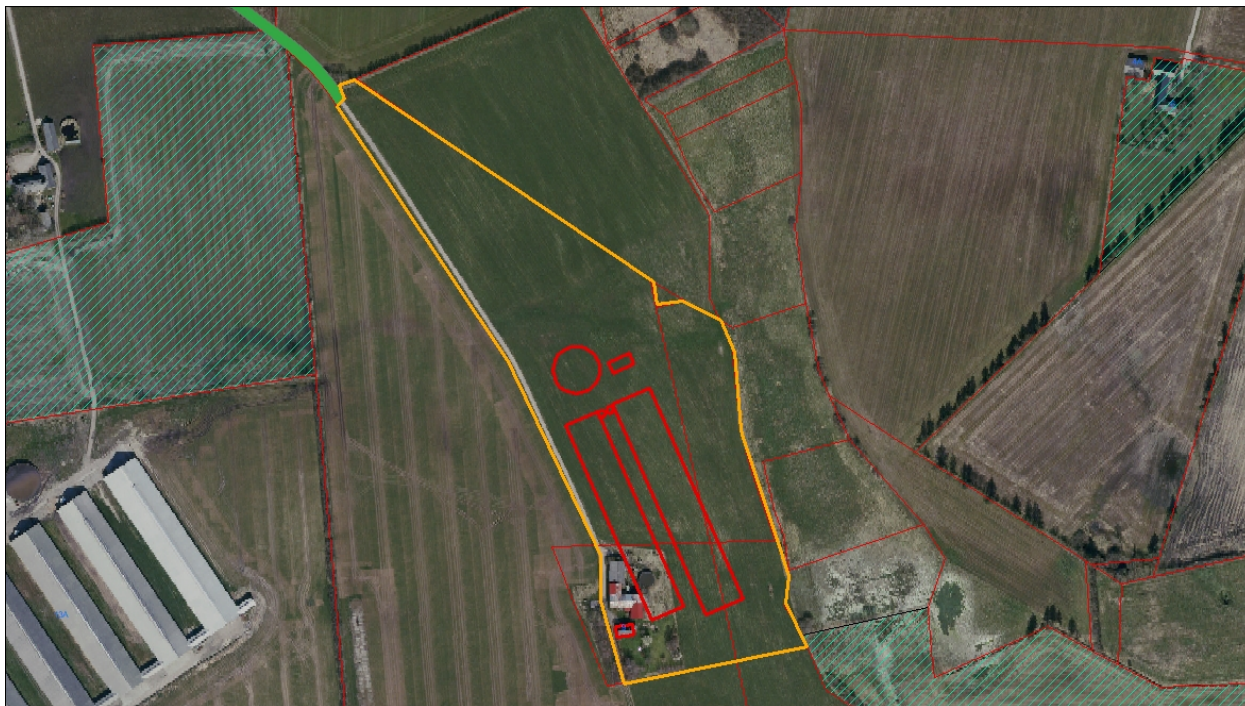
§§	Nærmeste...	Afstand	Beskrivelse	Afstands-krav
6	Nabobebyggelse	> 50 m	Ingen indenfor afstandskravet	50 m
8	Naboskel	18 m	Fra Stald 2 og gyllebeholder til skel mod vest	30 m
8	Beboelse på samme ejendom	> 15 m	Fra stald 2 til stuehus	15 m
8	Levnedsvirksomhed	> 25 m	Ingen indenfor afstandskravet	25 m
8	Fælles vandindvindingsanlæg	> 50 m	Ingen indenfor afstandskravet	50 m
8	Enkelt vandindvindingsanlæg	25 m	Fra ny stald til husholdningsboring i haven	25 m
8	Vandløb	> 15 m	Ingen indenfor afstandskravet	15 m
8	Dræn	> 15 m	Ingen indenfor afstandskravet	15 m
8	Sø	> 15 m	Ingen indenfor afstandskravet	15 m
8	Offentlig- og privat fællesvej	15 m	Fra stald 2 til Vigsmindevej er der 15 m	15 m
8	Vandløb eller sø > 100 m ²	> 100 m	Ingen indenfor afstandskravet	100 m
7	Bestemte ammoniakfølsomme naturtyper beliggende indenfor internationale naturbeskyttelsesområder	> 10 m	Ingen indenfor afstandskravet	10 m
7	Bestemte ammoniakfølsomme naturtyper beliggende udenfor internationale naturbeskyttelsesområder	> 10 m	Ingen indenfor afstandskravet	10 m
6	Byzone	> 50 m	Ingen indenfor afstandskravet	50 m
6	Samlet bebyggelse	> 50 m	Ingen indenfor afstandskravet	50 m
6	Sommerhusområde	> 50 m	Ingen indenfor afstandskravet	50 m
6	Boligområde/Blandet bolig og erhverv	> 50 m	Ingen indenfor afstandskravet	50 m

Tabel 3. Oversigt over afstande fra anlæg til nærmeste punkt, hvor der er afstandskrav ifølge Husdyrbrugloven.

Afstandskrav til vej er lige netop overholdt og ansøger skal være opmærksom på at overholde afstandskravet på 15 m.

Afstandskrav til enkelt vandindvindingsanlæg er lige netop overholdt og ansøger skal være opmærksom på at overholde afstandskravet på 25 m.

Afstandskrav til skel er ikke overholdt og ansøger har søgt om dispensation for afstandskrav til skel. På ansøgningstidspunktet pågår en sammenlægning af matrikler og det forventes at den nye matrikel kommer til at se ud som på nedenstående figur.



Figur 3. Det gule markerer hvordan den nye matrikel forventes at blive udformet.

Vejen Kommune anser det som uproblematisk at dispensere for afstandskravet til naboskel, da matriklen er ubebygget landbrugsareal med en vej mellem. Afstandskravet til vej er overholdt. Stald og gyllebeholder ligger mest optimalt på den ønskede placering. Flyttes de længere mod øst, så afstandskravet kan overholdes, kommer det for tæt på eng og lavbundsarealer.

Der er udført nabohøring i forbindelse med dispensationen. Der er ikke indkommet kommentarer.

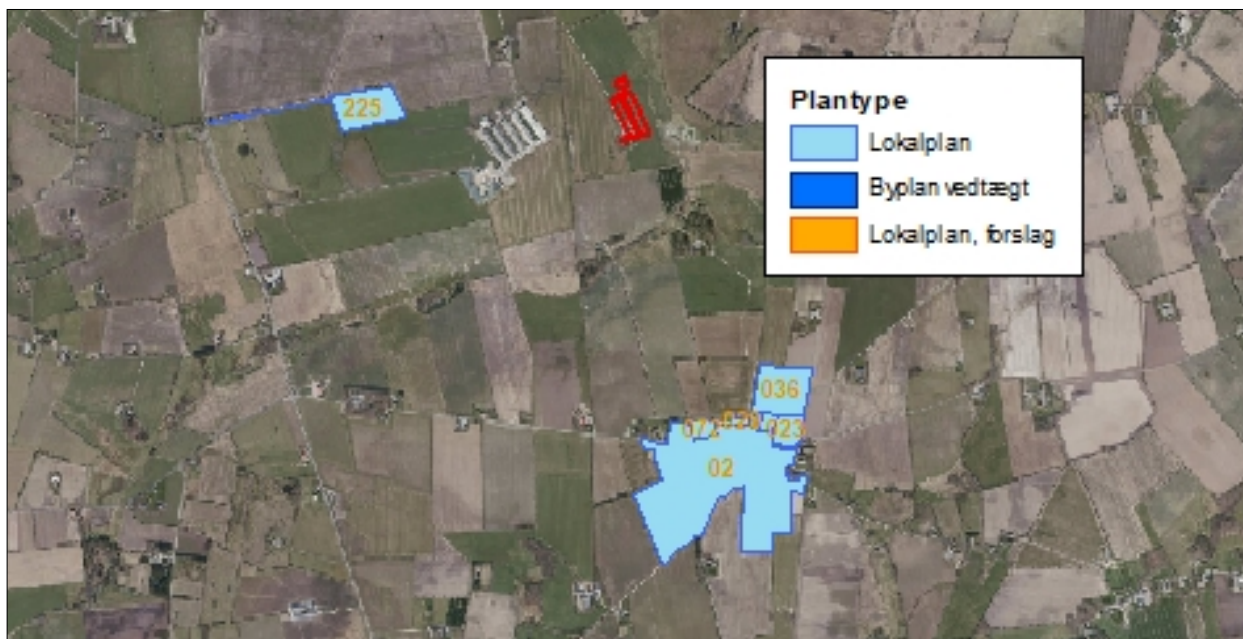
Vejen Kommune dispenserer hermed fra afstandskravet til naboskel for den nye stald og gyllebeholder. Alle øvrige afstandskrav er overholdt.

Vejen Kommune vurderer, at de generelle afstandskrav er nok til at sikre, at der ikke sker forurening eller gene af omgivelserne.

Lokalisering og Planrammer

Nærmeste lokalplaner i området er lokalplan nr. 225 "Fritidsformål – Speedwaycenter" ca. 900 m vest for ejendommen og lokalplaner for erhvervsområder og boligområder ved Føvling, som ligger ca. 1 km syd for ejendommen.

Der er ingen lokalplaner under tilblivelse eller i forslag i området omkring ejendommen.



Figur 4. Husdyrbrugets placering.

Vejen Kommune vurderer, at risikoen for forurening og væsentlige gener for omgivelserne er begrænset, da anlæggets placering i forhold til husdyrbruglovens genegrænser er overholdt.

Lys

Ansøger oplyser: (markeret med *kursiv*)

Lyset i staldene vil være tændt efter behov. Der vil være lys i staldene ca. 12 timer i døgnet i vinterhalvåret og ca. 8 timer i døgnet i sommerhalvåret. Herudover er der vågelys i staldene, så dyrene kan orientere sig. Lyset i staldene er slukket om natten og det vurderes, at vågelyset ikke vil være til gene for omkringboende eller trafikanter i området.

Udendørslamper er styret af sensor og dermed tændt efter behov. Som udgangspunkt vil der ikke være belysning udenfor bygningerne om natten.

Der stilles vilkår til lysintensiteten i stalden samt brug af pladsbelysning for at undgå lysspredning de mørke timer.

Det vurderes, at der med de stillede vilkår, ikke vil være væsentlige gener forbundet med ejendommens belysning.

Anvendelse af bedste tilgængelige teknik - BAT

Den årlige ammoniakfordampning fra stald og anlæg på husdyrbruget skal leve op til samme niveau, som det vejledende niveau angivet af Miljøstyrelsen, for at leve op til Husdyrbruglovens krav om anvendelse af BAT.

Miljøstyrelsens vejledende BAT-niveau medfører en samlet ammoniakfordampning fra stalde og lagre på 7.396 kg N/år. Det fremgår af den endelige ansøgning om godkendelse, at den samlede ammoniakfordampning fra anlægget er 7.396 kg N/år.

Det samlede anlæg lever derved op til BAT-niveauet for denne ejendom.

På ejendommen anvendes miljøteknologien "fast drænedede gulve med skraber" samt "dybstrøelse", hvilket betragtes som værende BAT staldsystem for kvæg.

Reduceret miljøbelastning

I forbindelse med miljøgodkendelse af ejendommen, skal der redegøres for, hvordan man kan reducere miljøbelastningen i forhold til en række emner. Miljøkonsekvensrapporten skal bl.a. beskrive:

- de foranstaltninger, der påtænkes truffet for at undgå, forebygge eller begrænse og om muligt neutralisere forventede væsentlige skadelige indvirkninger på miljøet, og
- den eller de rimelige alternative løsninger, som ansøger har undersøgt, og hvorfor der er valgt den løsning under hensyn til det ansørgtes indvirkninger på miljøet.

Det skal man bl.a. (jf. § 4, stk. 6) gøre ved at påvise, beskrive og vurdere det ansørgtes væsentlige direkte og indirekte virkninger i forhold til:

- 1) befolkningen og menneskers sundhed,
- 2) biologisk mangfoldighed - særlig vægt på kategori 1- og 2-natur samt bilag IV-arter,
- 3) jordarealer, jordbund, vand, luft og klima,
- 4) materielle goder, kulturarv og landskabet,
- 5) samspillet mellem to, flere eller alle faktorer efter nr. 1-4 og
- 6) sårbarhed i forhold til risici for større ulykker eller katastrofer som følge af faktorerne efter nr. 1-5.

Vedrørende ejendommens reducerende miljøbelastning oplyser ansøger (*kursiv*):

BAT FOR DAGLIG DRIFT

Bedriftens ansvarlige har fokus på, hvilke staldsystemer der er bedst anvendelige i relation til miljø, og dermed tab af ammoniak til omgivelserne, samt til dyrenes velfærd.

Bedriften og det tilhørende produktionsanlæg bygger på principper der tilgodeser miljøet i det omfang loven tilsigter.

Den daglige drift er tilrettelagt ud fra principperne om godt landmandskab og ansvarlig driftsledelse, således anlægget giver anledning til mindst mulig miljøbelastning og færrest mulige gener for omgivelserne. Dette søges opnået ved bl.a. at reduceret vand- og energiforbrug og ved reduktion af ammoniakfordampning fra staldene og lager.

Med naturlig ventilation er der sikret et stort luftskifte, hvilket medfører en lavere koncentration af ammoniak og lugt fra husdyrproduktionen.

Staldene er indrettet således, at der ikke forekommer luftbevægelser på gylleoverfladen.

Pumpning og håndtering af gylle foregår i lukket system. Pumpning og håndtering af gylle i øvrigt vil normalt foregå indenfor normal arbejdstid.

Ansøger vurderer, at det er BAT at monitorere følgende procesparametre mindst en gang om året:

- Vandforbrug

- *Energiforbrug*
- *Brændstofforbrug*
- *Gødningsproduktion*

TEKNOLOGIER OG TIL- OG FRAVALG AF TEKNOLOGI

På MST teknologiliste findes følgende ammoniakreducerende teknologier til brug på husdyrproduktioner med kvæg:

- *Faste drænedede gulve*
- *Svovlsyrebehandling af kvæggylle*

På ejendommen benyttes miljøteknologien "fast drænedede gulve med skraber" i sengestalden med gyllesystem. Herudover er der en dybstrøelsesstald, hvilket betragtes som BAT.

Svovlsyrebehandling (forsuringsanlæg) af kvæggylle i den sengestald er fravalgt, da der ved brugen af fast drænedede gulv kun vil ske forsuring i tværkanaler og opbevaringsanlæggene, hvilket vurderes økonomisk uproportionalt. Herudover skal husdyrgødningen afsættes til biogasanlæg, der ikke ønsker at modtage forsuret husdyrgødning, da det har en negativ virkning på afgasningsprocesserne.

VEJLEDENDE BAT-EMISSIONSNIVEAU FOR AMMONIAK

Det vejledende BAT-emissionsniveau for ammoniak fra husdyrbruget er overholdt med baggrund i det dyrehold og de staldsystemer, samt husdyrgødningsopbevaring, der er valgt på ejendommen.

BAT FODRING

Foderplanen udarbejdes i samarbejde med fodringsrådgiver og med anvendelse af nyeste viden indenfor kvægfodring. Foderet er, ved hjælp af foderplanerne, tilpasset de enkelte dyregrupperes aktuelle behov. Derved undgås overforsyning med næringsstoffer, der vil ende som uudnyttet næringsstoffer i gyllen.

Proteinindholdet i foderet optimeres løbende med henblik på reduktion af indholdet. Dette medfører at mængden af overskudsprotein i urinen reduceres og der vil dermed være en lavere ammoniakemission fra staldanlægget og mindre kvælstof i den samlede mængde af husdyrgødning.

Fosforindholdet i foderet optimeres løbende med henblik på reduktion af indholdet. Dette medfører at mængden af fosfor i husdyrgødningen reduceres og der vil dermed være et lavere fosforindhold i den samlede mængde af husdyrgødning.

BAT OPBEVARING AF HUSDYRGØDNING

Gyllebeholderne er stabile beholdere lavet af typegodkendt beton, der kan modstå mekaniske, termiske og kemiske påvirkninger.

Beholdernes bund og vægge er tætte og beskyttet imod tæring.

En gang årligt tømmes gyllebeholderen i forbindelse med den normale udbringning af gylle, hvorved gyllebeholderen visuelt kan kontrolleres for evt skader.

Der foretages lovpligtigt eftersyn og vedligeholdelse, hvilket betyder, at beholderen hvert 10 år bliver kontrolleret, for om der skulle være tegn på begyndende utætheder.

Gyllen omrøres kun forud for udkørsel af gylle.

Der føres logbog over gyllebeholderen med naturligt flydelag.

Det vurderes, at den daglige håndtering og opbevaringen af husdyrgødning ikke vil medføre en miljøbelastning af jord, grundvand og overfladevand og at omkringboende ikke bliver væsentligt generet af lugt eller fluer fra husdyrgødningen.

BAT UDBRINGNING AF HUSDYRGØDNING

Der udarbejdes hvert år en mark- og gødningsplan, så mængden af husdyrgødning er tilpasset afgrødens behov. I planen tages der hensyn til bonitet, sædskifte, planternes udbytte og kvælstofudnyttelse.

Husdyrgødning udbringes under hensyn til afgrødernes vækstperiode, hvilket betyder maksimal udnyttelse af næringsstoffer.

Husdyrgødning udbringes under hensyn til generelle regler og foregår efter godt landmandskab, hvilket vil sige at der tages hensyn til naboer, byområder osv.

Gyllen udbringes med slæbeslanger i afgrøderne eller nedfældes/forsures forud for etablering af vårsæd og i græs.

Der kan forekomme ammoniakfordampning og lugtgener fra marker, hvor der er udbragt husdyrgødning.

Omfanget vil afhænge af temperatur, vindforhold og evt. nedbør. Det vurderes, at eftersom gylle udbringes på veletablerede afgrøder med slæbeslanger eller nedfældes, minimeres ammoniakfordampning og lugtgenerne pga. mindre ammoniakfordampning og hurtigere optagelse i planterne.

Der udbringes ikke husdyrgødning på vandmættet, oversvømmet, frossent eller snedækket areal.

Vejen Kommunes vurdering:

For oplag af husdyrgødning vurderer Vejen Kommune, at gældende lovkrav på området vil være tilstrækkelig til at begrænse miljøbelastningen.

For udbringning af husdyrgødning vurderer Vejen Kommune, at yderligere tiltag, udover hvad der følger generel lovgivning, vil være uforholdsmæssigt dyre i forhold til den opnåelige miljøeffekt.

Ud fra ansøgningen og kommunens viden om ejendommens drift, vurderer Vejen Kommune, at der skal stilles en række vilkår til at sikre en begrænset miljøbelastning.

Vurderingen er foretaget ud fra de enkelte punkter, der er beskrevet efterfølgende (Vand og energi, Lugt osv.).

Vejen Kommune vurderer, at de stillede vilkår vil være tilstrækkelige til at husdyrbruget lever op til reduceret miljøbelastning.

Vand og energiforbrug

For at sikre en reduceret af miljøbelastningen med hensyn til energiforbruget vurderer Vejen Kommune, at der er områder i en husdyrproduktion, som er oplagte at sætte fokus på. For kvægbrug er der typisk et stort energiforbrug i forbindelse med malkning, som især kommer fra energi til vakuumpumpen. Der etableres ikke malkesystem på ejendommen, så det største energiforbrug i forbindelse med driften på ejendommen vil komme i forbindelse med pumpning af gylle og anvendelse af lys.

For at sikre, at ejendommen har løbende fokus på optimering af forbrug, skal ejendommen årligt opgøre elforbruget og sammenligne det med det forventede niveau. Vandforbruget skal registreres hvert ½ år, da der anvendes vand fra egen boring. På den måde kan forbruget justeres eller der kan søges om øget indvinding i tide.

Ansøger har opgivet følgende forventede forbrug af vand og energi.

Vand- og Energiforbrug	Efter udvidelse - mængde pr. år
Vand	20-25.000 m ³
Elforbrug	100.000 – 200.000 kWh
Fyringsolie	0 L
Dieselolie	25.000 L

Tabel 4. Energiforbrug

Drikkevandsforsyningen skal ske via egen boring, og der stilles vilkår til etablering af vandur, så det faktiske vandforbrug til husdyrproduktionen fremover kan registreres.

Der foreligger ingen tilladelse, til at indvinde drikkevand til husdyrproduktionen. Da vandtildeling skal ske ved egen boring, skal der søges om tilladelse hertil, eller der skal ske omregistrering af eksisterende tilladelser i forbindelse med udnyttelse af godkendelsen.

Vejen Kommune vurderer, at de stillede vilkår vil være tilstrækkelige til at husdyrbruget lever op til forsvarlig anvendelse af vand- og energiforbrug.

Lugt

Lugt fra husdyrbrug stammer primært fra husdyrgødningen og i mindre omfang fra dyrene.

Beskyttelsen af naboerne i forhold til lugt fra husdyrbrug er fastsat i Husdyrgodkendelsesbekendtgørelsens bilag 3. Husdyrbruget skal overholde bestemte lugtgenæfstande, hvis længde afhænger af forskellige områders lugtfølsomhed. Eksempelvis vil beboere i landområder med tilknytning til landbrugserhverv oftest skulle have en højere tolerancetærskel end beboere i byområder. Det fremgår af reglerne, at dette beskyttelsesniveau, som udgangspunkt, er tilstrækkeligt til at sikre omgivelserne imod væsentlige lugtgener.

Lugtgenæfstandene beregnes i ansøgningssystemet efter to forskellige metoder, hhv. den ny lugtvejledning, der er beskrevet i "Vejledning om tilladelse og godkendelse af husdyrbrug", og FMK-vejledningen ("Vejledende retningslinjer for vurdering af lugt og begrænsning af gener fra stalde" udgivet af FMK, 2. udgave). Det er de længste beregnede lugtgenæfstande, der skal overholdes.

Beregningerne, som er udført i ansøgningskemaet, er vist i nedenstående tabel. I yderste højre kolonne står om genekriteriet er overholdt. Kolonnen vægtet gennemsnitsafstand vi-

ser, hvor langt der er fra husdyrbrugets anlæg til boliger og byzone. Kolonnen korrigeret geneafstand i ansøgt drift viser, hvor langt der skal være til nabo/samlet bebyggelse/by, for at husdyrbruget overholder lugtkravet.

Bebyggelse	Kumulation	Model	Ukorrigeret geneafstand	Korrigeret geneafstand	Vægtet gennemsnitsafstand	Genekriterie overholdt?
Enkelt bolig						
Pajdamsvej 1	0	Ny	213,8 m	171 m	624,3 m	Ja
Sønder Tirslundvej 2	0	Ny	213,8 m	213,8 m	878,6 m	Ja
Sønder Tirslundvej 4	0	Ny	213,8 m	213,8 m	846,3 m	Ja
Sønder Tirslundvej 6	0	Ny	213,8 m	213,8 m	561,6 m	Ja
Vestre Tirslundvej 15	0	Ny	213,8 m	213,8 m	1.114,3 m	Ja
Vigsmindevej 2b	0	Ny	213,8 m	213,8 m	855,1 m	Ja
Vigsmindevej 7	0	Ny	213,8 m	213,8 m	626,6 m	Ja
Samlet bebyggelse						
Foldingbrovej 57	0	Ny	636,3 m	636,3 m	4.926,1 m	Ja
Stenderupvej 15	1	Ny	636,3 m	629,9 m	3.632,3 m	Ja
Byzone						
Bækbølling	0	Ny	858,4 m	815,5 m	1.328,9 m	Ja
Føvling	0	Ny	858,4 m	815,5 m	1.132,9 m	Ja
Sdr. Holsted	0	Ny	858,4 m	858,4 m	2.046,3 m	Ja

Tabel 5. Lugtgeneafstande for husdyrbruget (www.husdyrgodkendelse.dk).

For drægtige, kælvende og syge dyr anses dybstrøelse som værende det bedste staldsystem. For at sikre begrænsede lugtgener stilles der krav om generel god hygiejne, hvilket samtidig kan give en reduktion af kvælstoffordampning og begrænsning af fluegener.

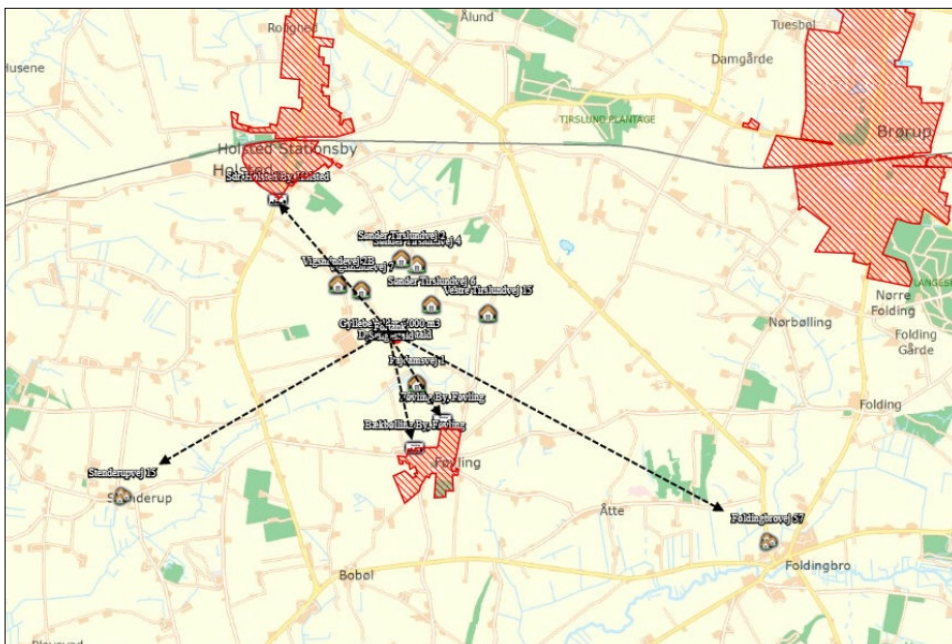
Der stilles generelle vilkår til forebyggelse af lugtgener.

Husdyrbruglovens minimumskrav til afstande til nærmeste beboelser inden for de tre typer er overholdt, og Vejen Kommune vurderer derfor, at lugt fra staldene ikke vil give væsentlige gener for naboerne. Det forventes ligeledes ikke, at lugt fra ejendommens husdyrproduktion, opbevaring og udbringning af husdyrgødning, m.m. vil medføre lugtgener, der stiger til et niveau, som ikke bør accepteres for beboelser i det åbne land. Der henvises til reglerne i Husdyrgødningsbekendtgørelsen.

Nedenstående figurer viser placeringen af de forskellige boliger i forhold til det kommende landbrug.



Figur 5. Placeringer af enkeltboliger i landzone nærmest ejendommen.



Figur 6. Placering af samlet bebyggelse og byzone nærmest ejendommen.

Transport

Den samlede transport til og fra ejendommen stiger ved etablering af husdyrbruget.

Transporter med levering/afhentning af dyr sker 2-3 gange ugentligt. Transporter med afhentning af husdyrgødning til biogasanlæg sker ca. 2 gange dagligt og transporter med foder sker ca. 2 gange dagligt. Transporterne foregår primært med traktor eller lastbil. Herud-

over vil der være kørsel med personbiler/varevogne af f.eks. dyrlæge, elektriker, serviceaf-taler m.v. samt udbringning af husdyrgødning.

Hovedparten af transporterne sker indenfor almindelig arbejdstid.

På ansøgningstidspunktet er der en driftsmæssig indkørsel til ejendommen ad Vigsminde-vej, hvorfra alle transporter vi ske.

Intern transport og trafik på ejendommen i forbindelse med til- og frakørsel vurderes ikke at medføre væsentlige gener for omgivelserne. Vilkår relateret til støj i forbindelse med til- og frakørsel (trafik på egen grund) stilles i afsnittet vedrørende støj.

Det er Vejen Kommunes vurdering, at der er gode adgangsforhold ved ejendommen i for-bindelse med transport til og fra ejendommen.

Vejen Kommune vurderer på baggrund af det oplyste, at transporterne til og fra husdyrbru-gets produktionsanlæg ikke vil være til væsentlig gene for nabobeboelser og omgivelserne i øvrigt, når de stillede vilkår overholdes.

Afgørelsen meddeles jf. Husdyrbrugloven, og der kan ikke stilles vilkår til trafik/kørsel på of-fentlig vej. Dette reguleres af færdselsloven.

Støj

Støjbelastning af naboer kan forekomme fra pumper, af- og pålæsning af dyr, udfodring, in-terne og eksterne transporter m.v.

Rågylle afhentes ca. 2 gange dagligt, en afhentning tager typisk 10-15 min. Hvis gyllen ikke skal af afgasses, vil der blive pumpet gylle ca. 3-4 gange ugentligt.

Der er naturlig ventilation i stalden.

Der leveres og afhentes dyr 2 gange ugentligt, hvilket oftest vil ske indenfor normal ar-bejdstid.

Foder leveres 2 gange dagligt indenfor normal arbejdstid.

Foder blandes på anden ejendom/fodercentral, og der vil derfor ikke være støj fra blanding af foder på denne ejendom.

Transporter til og fra ejendommen vil primært foregå i dagtimer på hverdage.

Det vurderes, at støjniveauet på ejendommen sandsynligvis ikke vil blive til gene for nabo-laget.

I Støjvejledningen⁵ anføres ingen grænseværdier for støjbelastningen fra virksomheder ved boliger i det åbne land. Til fastlæggelse af støjgrænser ved de nærmeste boliger i det åbne land har kommunen anvendt de grænseværdier, der gælder for områder med blandet bolig- og erhvervsbebyggelse.

Det vurderes, at støjgrænserne vil blive overholdt, da de fleste støjklender primært er i drift i perioden mellem kl. 07.00 og 18.00.

⁵ Miljøstyrelsens vejledning nr. 5/1984 "Ekstern støj fra virksomheder".

Der stilles generelle vilkår til overholdelse af støjgrænser samt vilkår om, at en beregning/ måling af støjniveauet i omgivelserne kan kræves, såfremt tilsynsmyndigheden finder, at eventuelle klagen er velbegrundede.

Vilkår om støj og lavfrekvent støj gælder al støj fra landbrugsdrift på ejendommens bygningsparcel – ikke støj fra f.eks. markdrift.

Vibration og rystelse

Vibrationer og rystelser forekommer hovedsageligt i forbindelse med den daglige brug af traktorer og transportere til og fra ejendommen.

Brugen af traktorer vil normalt foregå i dagtimerne.

Det vurderes, at vibrationer og rystelser vil blive overholdt, da de fleste kilder primært er i drift i perioden mellem kl. 07.00 og 18.00.

Der stilles generelle vilkår til overholdelse af vibrationsgrænser⁶ samt vilkår om, at en beregning/ måling af vibrationsniveauet i omgivelserne kan kræves, såfremt tilsynsmyndigheden finder, at eventuelle klagen er velbegrundede.

Vilkår for vibrationer gælder al vibration fra landbrugsdrift på ejendommens bygningsparcel – ikke vibrationer fra markdrift.

Skadedyr

Fluer kan være til stor gene for naboer. Der er flere typer af fluer, som kan give gener, hvor nogle kan komme fra stalde med dyr/gødning og andre kan komme fra naturområder. For fluer, som stammer fra stalde gælder, at de primært vil holde sig hér – kun nogle få vil søge ud i området omkring ejendommen. Det er især fluer fra oplag af gødning, som giver fluer, der søger til huse (herunder naboer), hvor de søger føde.

For at sikre at gener fra fluer, der stammer fra stalde/gødning, begrænses, er det vigtigt, at fluer især bekæmpes på larvestadiet. Vejen Kommune stiller derfor vilkår om, at fluer skal bekæmpes i overensstemmelse med retningslinjer fra Aarhus Universitet, Institut for Agroøkologi.

Rotter er man forpligtet til at bekæmpe da de kan overføre sygdomme, æde foder, samt ødelægge bygninger og kloaksystemer. Enhver der opdager rotter, har pligt til at anmelde det til kommunen.

Ansøger oplyser, at han anmelder rotter til kommunen, hvis der opstår problemer.

Vejen Kommune vurderer på baggrund af det oplyste, at der efter projektets gennemførelse med de stillede vilkår, ikke vil ske en væsentlig opformering af fluer eller rotter på husdyrbruget, og at ejendommens skadedyrsbekæmpelse vil være tilfredsstillende.

Støv

Støv kan være generende for omgivelserne. Der kan være flere kilder til støvgener.

⁶ Miljøstyrelsens vejledning nr. 9 af 1997 "Lavfrekvent støj, infralyd og vibrationer i eksternt miljø".

Ansøger oplyser, at der kan være mindre støvgener ved daglig håndtering af foder og halm.

Der forventes ingen væsentlige problemer med støv fra husdyrbruget. Der henvises dog til god landmandspraksis, således at al transport til og fra bedriften foregår ved brug af hensynsfuld og effektiv kørsel mht. udnyttelse af kapacitet.

Vejen Kommune vurderer, at eventuel støvafgivelse fra produktionsanlægget ikke vil medføre væsentlige gener ved nabobeboelser og uden for bedriftens arealer i øvrigt.

Der fastsættes vilkår om, at driften ikke må medføre væsentlige støvgener.

Husdyrgødning og opbevaringsanlæg

Gødningsproduktionen er ifølge beregninger:

Gødningstype	Mængder i m ³
Flydende husdyrgødning inkl. vandspild*	10.461 - 13.060 m ³
Overfladevand gyllebeholder (0,8 x 1.251 m ²)	1.000 m ³
Overfladevand, fast plads (0,8 x 200 m ²)	160 m ³
I alt	11.621 - 14.220 m ³

Tabel 6. Gødningsproduktion.

*Beregning ved udelukkende køer af stor race på produktionsarealet med hhv. 8 m² og 10 m² pr. ko

Husdyrbruget skal have den nødvendige opbevaringskapacitet til opbevaring af husdyrgødning, rengøringsvand og vandspild i forbindelse med husdyrproduktionen samt overfladevand.

Der er følgende opbevaringsanlæg på ejendommen:

Opbevaringsanlæg	Opførelsesår	Kapacitet m ³
Gyllebeholder	Ny	5.000 m ³

Tabel 7. Oversigt over opbevaringsanlæg.

Ny beholder etableres udenfor risikoområde og længere væk end 100 m fra vandløb og søer⁷.

Ansøger skal angive, at der er tilstrækkelig opbevaringskapacitet til ejendommens gødningsproduktion.

Flydende gødning fra ejendommen leveres til biogasanlæg, som afhenter ejendommens husdyrgødning løbende. Der leveres ejendommens afgassede biomasse retur til gyllebeholderen, samt til gyllebeholdere på andre ejendomme.

Ejendommen har en opbevaringskapacitet af egen husdyrgødning på 4-5 mdr.

Ifølge lovgivningen vil den tilstrækkelige kapacitet svare til mindst 9 mdr. for flydende husdyrgødning. Vejen Kommune vurderer, at der på denne ejendom ikke er grund til at skærpe den generelle anbefaling, og der stilles vilkår om mindst 9 måneders opbevaringskapacitet til flydende husdyrgødning.

Ejendommen opfylder kravene til opbevaring ved anvendelse af gyllebeholdere på andre ejendomme via afsætning gennem biogasanlæg.

⁷ Bekendtgørelse nr. 1318 af 26.11.2015 (husdyrgødningsbekendtgørelsen).

Der etableres en møddingsplads på ejendommen, hvor fast gødning kan opmagasineres under plast eller i overdækket container. Ejendommens faste husdyrgødning afsættes løbende til biogas og kravet til opbevaring af fast husdyrgødning opfyldes dermed.

Alternativt kan komposteret husdyrgødning opbevares i markstak (efter 3-4 mdr. opmagasineret på møddingsplads eller i stald) efter gældende regler.

Vejen Kommune vurderer, at ejendommen håndterer og opbevarer fast husdyrgødning forsvarligt og efter gældende retningslinjer.

Såfremt der foretages ændringer, som har indflydelse på kapaciteten, skal der indsendes en opgørelse herover til kommunen.

Rest-, spildevand og overfladevand

Der skelnes mellem følgende former for spildevand:

- Rengøringsvand og overfladevand, der kommer i forbindelse med husdyrgødning, som ledes til opbevaringsbeholder for flydende husdyrgødning.
- Overfladevand fra tage og udendørsarealer, som ikke kommer i forbindelse med husdyrgødning, og derfor må ledes til drænen for regnvand eller udsprinkles⁸ efter forudgående tilladelse.
- Sanitært spildevand, som ledes til septiktank eller offentlig kloakering.

Ansøger oplyser, at spildevand fra bedriften består af:

- Vand fra rengøring af staldanlæg
- Drikkevandsspild
- Tagvand

Sanitært spildevand fra medarbejderfaciliteter ledes til trikstank med nedsivning.

Vand fra rengøring og drikkevandsspild ledes i gyllesystem.

Tagvand ledes til nedsivning omkring ejendommens bygninger.

Befæstede arealer med afløb til gyllebeholder etableres med fald og afgrænsning, der forhindrer overløb til grøft og dræn.

I forbindelse med opførelse af den nye stald gøres der hermed opmærksom på, at afløb skal udføres af aut. kloakmester jf. Husdyrgødningsbekendtgørelsen.

Vejen Kommune vurderer, at de forholdsvis store mængder spildevand fra kvægbrug ofte udgør en miljørisiko. Der stilles derfor vilkår om udarbejdelse af en spildevandsplan for ejendommen.

Det vurderes, at Husdyrgødningsbekendtgørelsens generelle krav til håndtering af spildevand, samt de stillede vilkår, er tilstrækkelige til at beskytte omgivelserne mod forurening fra spildevand.

⁸ Landbrugets byggeblad nr. 103.09-05 om Udenomsfaciliteter – udsprinkling af ensilagesaft og restvand.

Tilladelserne til afledning af spildevand skal gives særskilt fra denne afgørelse, da de ikke er omfattet af Husdyrbrugloven.

Kemikalier og affald

Der kommer olietank på husdyrbruget.

Der stilles vilkår om, at håndtering af brændstof skal foregå sådan, at der ikke opstår risiko for forurening af jord og grundvand.

Kemikalier på ejendommen består af rengøringsmidler. Rengøringsmidlerne opbevares i rum med afløb til gyllebeholder.

For at forebygge spild og forurening som følge af oplag af olie og kemikalier, stilles der vilkår til opbevaring og bortskaffelse.

Vedrørende affald oplyser ansøger, at *(kursiv) Brændbart affald i form af plastik, papirsække, aftøringspapir og tom rengjort emballage bliver opsamlet i container og bortskaffes via en indsamlingsordning for erhvervsvirksomheder eller til kommunalgenbrugsplads. Genanvendelig plastik samles i separat container Jern og metal afhændes til produkthandler og glas m.m. bortskaffes via en indsamlingsordning for erhvervsvirksomheder eller til kommunalgenbrugsplads.*

Klinisk risikoaffald i form af medicinglas og -rester samt kanyler bortskaffes via indsamlingsordning for erhvervsvirksomheder.

Affald fra ejendommens husholdning er tilsluttet kommunal affaldsordning.

Døde dyr fjernes fra staldene og placeres i container eller under kadaverkapsel/presenning, udviklet til formålet.

Opbevaring og afhentning af selvdøde og aflivede dyr reguleres af "Bekendtgørelse om opbevaring af døde dyr"⁹.

Vejen Kommune gør opmærksom på, at bortskaffelse af affald fra ejendommen skal ske i overensstemmelse med Regulativ for Erhvervsaffald og Affaldsbekendtgørelsen.

Vejen Kommune vurderer, at håndtering af affald sker på forsvarlig vis, og der stilles ikke skærpede vilkår.

Risici

Ansøgningens redegørelse for begrænsning af gene/forurening ved eventuelle uheld er behandlet herunder.

Ansøger oplyser *(kursiv)*:

Inden ibrugtagning af det nye staldanlæg vil der blive udarbejdet en beredskabsplan for ejendommen, der beskriver hvilke forholdsregler medarbejder og ejer skal tage ved brand, udslip af gylle eller ved andre uheld og kritiske situationer.

⁹ Fødevareministeriet, Bek. nr. 558 af 01.06.2011.

Ved at følge de retningslinjer der er anført i beredskabsplanen vurderes det, at skadevirkninger ved evt. uheld minimeres, da der vil ske forureningsbegrænsende foranstaltninger i form af inddæmning, oppumpning m.v.

Ejer og andre med fast adgang til bedriften er/bliver vejledt i beredskabsplanen, hvilken får en fast plads på staldkontoret.

I tilfælde af mindre gylleudslip vil gyllen samle sig om lækagestedet og gyllen vil løbe mod det laveste områder omkring gyllebeholderne. Herfra kan det suges op og fjernes. Maskinstation vil blive kontaktet og der kan dæmmes op med jord eller lignende.

Al omlastning af gylle sker med gyllevogn med fastmonteret kran, hvor pumpen sidder på gyllevognen, og der sker en automatisk tømning af pumperøret. Omlastning sker altid under opsyn, derfor vurderes det, at der ikke er større risiko for uheld i forbindelse med utilsigtet igangsætning af pumper, spild m.m.

En gang årligt tømmes gyllebeholderen, i forbindelse med den normale udbringning af gylle, hvorved gyllebeholderen visuelt kan kontrolleres for evt. skader. Der foretages desuden lovpligtigt eftersyn og vedligeholdelse, hvilket betyder, at beholderne hvert 10 år bliver kontrolleret for om der skulle være tegn på begyndende utætheder.

For at imødegå uheld og begrænse eventuelle følger for omgivelserne, stilles der vilkår om udarbejdelse af beredskabsplan for husdyrbruget.

Vejen Kommune vurderer herefter, at risici er minimeret, og med udarbejdelse af beredskabsplanen sikres begrænsning af følger af eventuelle uheld.

Alternative muligheder

Ansøger angiver følgende (*kursiv*) om alternative muligheder:

Alternative løsninger er blevet diskuteret og det vurderes generelt, at der er fundet den mest optimale løsning på husdyrbruget i forhold til etablering af et nyt effektivt staldanlæg der er indpasset i landskabet.

Ansøger ejer ikke andre ejendommen, hvorfor der ikke har været overvejet etablering på andre ejendommen. Samtidig er Vigsmindevej 9 placeret i meget god afstand til bl.a. naboer, hvorfor det vurderes, at være en optimal ejendom til etablering af husdyrbrug.

Helt generelt vurderes det, at den valgte placering og det samlede anlæg tager hensyn til omkringboende, naturområder, logistik, ressourceforbrug, smittebeskyttelse, opfyldelse af Lov om hold af malkekvæg inkl. dyrevelfærd m.v.

0-alternativet beskriver forholdene, hvis godkendelsen ikke gennemføres. 0-alternativet vil betyde, at der ikke etableres et husdyrbrug. Ud fra et økonomisk synspunkt vil dette være uhensigtsmæssigt for driften af ansøgers samlede virksomhed og for muligheden for udvikling af lokale arbejdspladser.

Ejendommens påvirkning af beskyttet natur – ammoniak

Før der meddeles tilladelse eller godkendelse af husdyrbrug efter § 16 i Husdyrbrugloven, skal der foretages en vurdering af, om projektet i sig selv, eller i forbindelse med andre planer og projekter, kan påvirke et Natura 2000-område og Bilag IV-arter væsentligt, jf. Habi-

tatbekendtgørelsen¹⁰. I så fald skal der foretages en nærmere konsekvensvurdering af projektets virkninger under hensyntagen til bevaringsmålsætningen for de pågældende områder. Viser vurderingen, at projektet vil skade det internationale naturbeskyttelsesområde (dvs. de arter og naturtyper, området er udpeget for at beskytte), kan der ikke meddeles tilladelse eller godkendelse til det ansøgte, jf. "Waddenzee-dommen"¹¹.

Påvirkninger vurderes fra ejendommens anlæg op til Natura 2000-områder og på såkaldte kategori 1, 2 og 3 naturområder.

Det er fastsat i Husdyrbrugloven, at et husdyranlæg ikke må etableres, udvides eller ændres, hvis det ligger mindre end 10 m fra kategori 1 eller 2 naturområder. Derudover er der krav til maksimal tilladt ammoniakdeposition på naturområder i kategori 1 og 2 samt et generelt beskyttelsesniveau for kategori 3 naturområder.

Påvirkning af kategori 1 naturområder

For naturområder i kategori 1 (ammoniakfølsomme naturtyper indenfor Natura 2000-områder) gælder, at totalbelastningen i naturområdet ikke må overskride fastlagte beskyttelsesniveauer, som afhænger af antallet af øvrige husdyrbrug, som har en ammoniakemission mellem 150 kg N og 5.000 kg N indenfor 2.500 m fra naturarealet.

Der er ingen kategori 1 natur i nærheden af ejendommen. Nærmeste Natura 2000-områder er nr. 90 (habitatområde nr. 79) – Sneum Å og Holsted Å og Natura 2000-område nr. 91 (habitatområde nr. 80) – Kongeåen – der begge ligger ca. 4 km fra ejendommen henholdsvis mod nord og mod syd.

På grund af afstanden vurderer Vejen Kommune, at der ikke sker nogen væsentlig påvirkning af naturtypen, og der er ikke behov for at stille skærpede vilkår for at begrænse ammoniakdepositionen på naturtypen.

Påvirkning af kategori 2 naturområder

For naturområder i kategori 2 (§ 7 arealer udenfor Natura 2000-områder) gælder, at totalbelastningen i naturområderne ikke må overskride 1,0 kg N/ha/år. § 7 arealer er højmoser, lobeliesøer samt heder større end 10 ha og overdrev større end 2,5 ha.

Der er ingen kategori 2 natur i nærheden. Nærmeste kategori 2 natur er et overdrev, der ligger mere end 2 km sydvest for ejendommen. På grund af afstanden vurderer Vejen Kommune, at der ikke sker nogen væsentlig påvirkning af naturtypen, og der er ikke behov for at stille skærpede vilkår for at begrænse ammoniakdepositionen på naturtypen.

Påvirkning af kategori 3 naturområder

Kommunen skal jf. Husdyrgodkendelsesbekendtgørelsen foretage en konkret vurdering af, om der forekommer andre naturarealer end ovennævnte ammoniakfølsomme naturtyper i

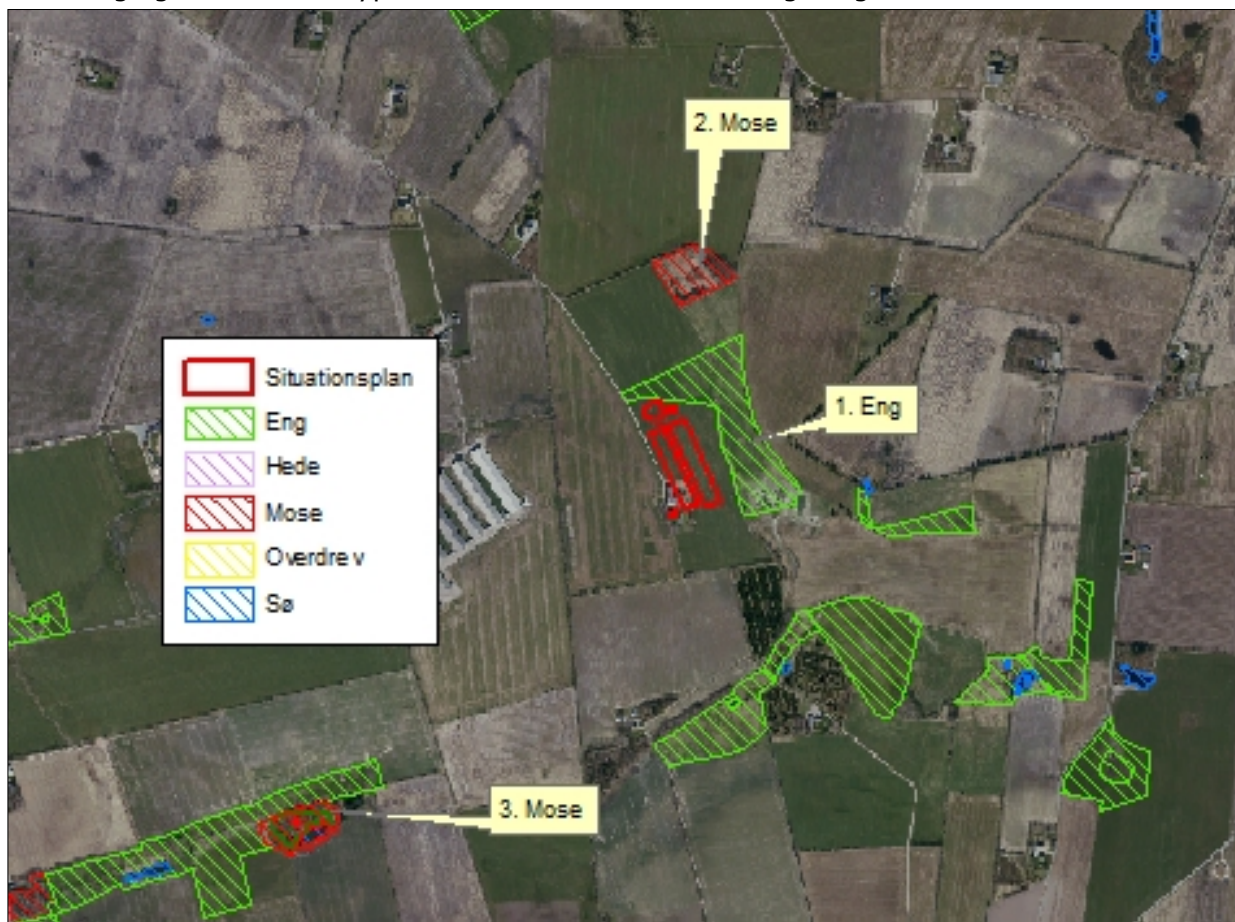
¹⁰ Habitatbekendtgørelsen, Bek. nr. 1595 af 06.12.2018.

¹¹ Waddenzee-dommen fra EF-Domstolen, sag nr. C-127/02

kategori 1 og 2, som kan blive påvirket af ammoniakfordampningen fra ejendommens anlæg. Disse benævnes kategori 3 naturområder.

For naturområder i kategori 3 gælder, at kommunen skal tillade merdepositioner på 1,0 kg N/ha/år på naturtyperne. Kommunen kan efter en konkret vurdering tillade merdepositioner på mere end 1,0 kg N/ha/år. Kategori 3 natur er ammoniakfølsomme skove samt § 3 beskyttede heder, mose og overdrev, som ikke er omfattet af kategori 1 og 2 natur.

Derudover fremgår det af § 3 i Naturbeskyttelsesloven¹², at der ikke må foretages en ændring i tilstanden af søer (>100 m²), vandløb, heder, ferske enge, strandenge, overdrev, moser og lignende. Naturtyperne er vist i nedenstående figur og tabel.



Figur 7. Kort over kategori 3 natur ved anlægget.

Nr.	Naturtype	Merbelastning (kg N/ha/år)
1	Eng	21,7
2	Mose	2,0

¹² Bekendtgørelse af lov om naturbeskyttelse, LBK nr. 933 af 24/09/2009.

3	Mose	0,2
---	------	-----

Tabel 8. Beskyttede kategori 3 naturområder.

Merbelastningen til områderne er 21,7 kg N/ha/år til engen umiddelbart øst for anlægget og 2 kg N/ha/år til mosen nord for anlægget.

Engen er besigtiget i 2018 og den østlige del er karakteriseret som natur-eng, hvor de dominerende arter er mose-bunke og fløjlsgræs. Derudover er der registreret kryb-hvene, lav ranunke, eng-rottehale, eng-rævehale, lyse-siv, almindelig syre m.fl. Naturtilstanden er beregnet til klasse IIII (moderat), mens artsindekset er i klasse IV (ringe).

Vegetationen er ikke kvælstoffølsom. Derfor vil en merdeposition på 21,7 kg N/ha/år ikke medføre en tilstandsændring af engen.

Mosen er besigtiget i 2018. Det er en højstaudemose med dominans af lyse-siv, mose-bunke, almindelig star, rørgræs, almindelig mjøddurt og almindelig fredløs. Kanterne er engagtige med stor randpåvirkning fra den tilstødende agermark.

Naturtilstanden er beregnet til klasse III (moderat naturtilstand).

Højstaudemose er ikke en kvælstoffølsom naturtype, og der er ikke registreret N-følsomme arter. Derfor vil en merdeposition på 2 kg N/ha/år ikke medføre en tilstandsændring af mosen.

Der sker således ikke nogen væsentlig påvirkning af naturtyperne, og Vejen Kommune vurderer, at der ikke er behov for at stille skærpede vilkår for at begrænse ammoniakdepositionen på naturtyperne.

For de øvrige nært liggende enge gælder det, at der ikke er registreret ammoniakfølsomme naturtyper på arealerne, og Vejen Kommune vurderer, at der heller ikke forekommer ammoniakfølsomme naturtyper på arealerne.

Der er registreret en del søer i nærheden af anlægget (se ovenstående figur). Det vurderes, at den primære risiko for næringsstofpåvirkning af søerne er tilførsel af fosfor via overfladeafstrømning fra de omkringliggende arealer, mens påvirkningen fra luftbåren ammoniak ikke vil være af betydning. Vejen Kommune vurderer derfor, at der ikke er grund til at stille skærpede vilkår til ammoniakreduktionen i forbindelse med påvirkning af søerne.

Bilag IV-arter, artsfredninger og rødlistearter

En række dyr og planter, der er omfattet af habitatdirektivets bilag IV, kan have levested, fødesøgningsområde eller sporadisk opholdssted omkring landbrugsejendomme. På baggrund af rapport fra DMU¹³ samt Vejen Kommunes øvrige kendskab vurderes umiddelbart, at der kan være vandflagermus, sydflagermus, odder, markfirben, stor vandsalamander, løgfrø og spidssnudet frø.

Heraf er vandflagermus, odder og løgfrø omfattet af den danske rødliste som sårbare.

Flagermus benytter ofte hulheder i træer eller huse som opholdssted om dagen og under vinterdvalen. Føden består af insekter, som fanges i luften nær vådområder, marker, skove og levende hegn. De enkelte arter af flagermus har forskellige præferencer mht. fødesøg-

¹³ Faglig rapport nr. 635 og nr. 322 fra Danmarks Miljøundersøgelser.

ningsområde. Der er ingen registreringer af flagermus nær ejendommens anlæg, men det kan ikke udelukkes, at én eller flere arter kan raste eller yngle i området.

De resterende bilag IV-arter opholder sig ikke på ejendommen, men i det åbne land, derfor er de ikke beskrevet yderligere.

Vejen Kommune har ikke kendskab til andre registreringer af planter og dyr, som er omfattet af artsfredninger eller optaget på nationale eller regionale rødlistor i nærheden af husdyrbrugets anlæg, men en række af arterne vil med stor sandsynlighed forekomme i området.

Under forudsætning af, at eventuelle stillede vilkår i afsnittene "Ejendommens påvirkning af beskyttet natur – ammoniak" overholdes, vurderer Vejen Kommune, at driften af ejendommen ikke vil have negativ indflydelse på ovennævnte arter, da der ikke ændres på vandhuller, fortidsminder, sten- og jorddiger eller andre potentielle levesteder for padde eller krybdyr.

Der fjernes gamle bygninger, der kan være levested for flagermus. Men da ejendommen består af andre bygninger og der ikke fældes træer i forbindelse med byggeriet, er det muligt for flagermusen at finde andre levesteder i nærområdet.

I henhold til Habitatbekendtgørelsens § 11¹⁴ og de stillede vilkår, vurderer Vejen Kommune, at udvidelsen ikke vil medføre en forøget påvirkning af de nævnte bilag IV- og rødlistearter eller deres levesteder.

¹⁴ Bek. nr. 408 af 01.05.2007, "Udpegning og administration af internationale beskyttelsesområder samt beskyttelse af visse arter".

3 Lovformalia m.m.

Del 3 omhandler forhold omkring høring og offentliggørelse samt varighed, restbeskyttelse, udnyttelse og ophør af bedriften.

Oplysninger om ejendom og husdyrbrug

Ejendomsnummer	5750039271
Matrikelnummer	3e Bækbølling By, Føvling
CVR	40386912
CHR	44619
Ejendommens ejer	AM200 ApS
Husdyrbrugets ejer	AM 200 ApS
Husdyrbrugets kontaktperson	Niels Vejrup Pedersen

Forudgående inddragelse af offentligheden

Inddragelse af offentligheden er sket ved annoncering på kommunens hjemmeside den 13. oktober 2020.

Der er indkommet henvendelse fra nabo, der anmoder om at få udkastet tilsendt.

Høring af udkast

Udkastet til afgørelsen har været sendt i høring i 30 dage fra den 5. november 2020 til 7. december 2020 hos ansøger, konsulent, samt andre, der har anmodet om at få udkastet tilsendt.

Orientering om udkast til afgørelsen er sendt til alle borgere, der er part i sagen (herunder naboer indenfor konsekvensradius og bortforpagtere af produktionsanlæg). Udkastet eftersendes ved henvendelse herom.

Konsulent: Gråkjær Landbrug A/S, Hanne Bang, hab@graakjaer.dk

Parter:

Orientering af naboer er sket indenfor konsekvenszonen på 688 meter.

<u>Modtageradresse</u>	<u>Postnr</u>	<u>Bynavn</u>	<u>Beliggenhedsadresse</u>
Flintholmvej 1	6683	Føvling	Flintholmvej 1
Gørklintvej 12	6670	Holsted	Vigsmindevej 7
Hejrskovvej 16	6670	Holsted	Ribevej 13A
Pajdamsvej 1	6683	Føvling	Pajdamsvej 1
Pajdamsvej 1	6683	Føvling	Pajdamsvej 1
Sdr Lourupvej 20	6690	Gørding	Vigsmindevej 7
Sønder Tirslundvej 6	6670	Holsted	Sønder Tirslundvej 6
Sønder Tirslundvej 6	6670	Holsted	Sønder Tirslundvej 6
Sønder Tirslundvej 6	6670	Holsted	Sønder Tirslundvej 6

Vestre Tirslundvej 9	6670	Holsted	Flintholmvej 1, Sønder Tirslundvej 4A
Vigsmindevej 4	6670	Holsted	Vigsmindevej 4
Vigsmindevej 4	6670	Holsted	Vigsmindevej 4
Vigsmindevej 4	6670	Holsted	Vigsmindevej 4
Vigsmindevej 7	6670	Holsted	Vigsmindevej 7
Vigsmindevej 7	6670	Holsted	Vigsmindevej 7
Vigsmindevej 9	6683	Føvling	Vigsmindevej 9
Vigsmindevej 9	6683	Føvling	Vigsmindevej 9
Vigsmindevej 9	6683	Føvling	Vigsmindevej 9

Interessenter, der har anmodet om udkast:

Jørgen Lynggaard Staal, Vigsmindevej 4, 6650 Holsted
Lasse Pøhl og Anita Nielsen, Pajdamsvej 1, 6683 Føvling

Indkomne høringsbidrag og kommunens vurdering

Der er indkommet høringsbidrag fra Jørgen Lynggaard Staal, Vvigsmindevej 4, kommunens svar er indsat med *kursiv*:

Hvad dækker AM200Aps over, hvem er det ?

Svar: AM200 ApS er det selskab der ejer ejendommen og har ansøgt om miljøgodkendelse. Selskabet kan slås op i CVR-registret.

Kommentar til udkast til miljøgodkendelse sagnr.20/15427

Side 7 punkt 14.hvorfor så etablere mødding når den ikke må bruges?

Svar: Vilkåret er kommet med ved en fejl. Det er slettet.

Punkt 15 og 17 rettes til må kun, ingen elastik der kan gradbøjes, for det bliver den

Svar: Vi accepterer at der fx i højsæson håndteres gødning/gylle, men ikke det skal så vidt muligt skal ske i hverdagene.

Side 9 punkt 23.foder skal opbevares så det ikke er nødvendigt at skræmme krager væk med gaspatron.

Svar: Der er ikke fast anlæg til oplag af ensilage på ejendommen. Vilkåret er møntet på oplag af kraftfoder mm.

25. Så skal der plantes vintergrønne planter til at dække for bygningerne.

Svar: Vilkåret er møntet på lysmaster og spots mm., der kan lyse skarpt ud i omgivelserne og genere fx trafik. Belysning fra staldanlæg kategoriseres ikke som værende genererende for omgivelserne. Der er stillet vilkår til lysdæmpning om natten til lyset i staldene, så det følger de danske anbefalinger.

Side 12. Hvor kommer alle dyrene fra?

Svar: De kommer fra andre ejendommen og er ansøgningen uvedkommende.

Side 13. Området består af enfamiliehuse og nedlagte landbrug, derudover er der en enorm stort kompleks og meget dominerende bygninger lig dem der nu ansøges om, samlet på landbruget Ribevej 13A. Ribevej 13A ligger på områdets højeste punkt .

Der er 3km. til jernbane som kun kan høres i frostvejr og klart vejr.

Højspændingsmaster er på den anden side af motorvejen ca. 8 km. væk.

Man kan ikke se Tirslund Plantage eller Tirslundstenen fra matriklen. Det er da noget vrøvl at skrive som begrundelse. Derimod har der været en dejlig slunde/vådområde (Figur 2 side 15) som er blevet dækket for nyligt. Som var sammenhængende med engområdet der ligger i nærheden.

Svar: Afsnittet er en generel landskabelig beskrivelse af området.

Side 17. Hvis de mangler plads kan de jo bare flytte skellet ligesom man gjorde på Ribevej 13A da de byggede den sidste stald.

Svar: Det er ansøgers beslutning, hvorledes udstykningen foretages.

Side 24. Trafik: Det skal være et krav at der genetableres vej fra Vigsmindevej 9 til Ribevej 13A igen. Se evt. Krak hvor de viser billeder nu og fra 1954 som bla viser vejen til Ribevej 13A fortsætter om ejendommen og fortsætter til Vigsmindevej 9

For det vil spare mange transporter ad Vigsmindevej.

Og spare brændstof ved den miljøvenlige løsning

Svar: Håndteres i separat sag. En miljøgodkendelse skal ikke håndtere transporter på veje, der kan kun reguleres på ind- og udkørsler fra ejendommen.

Side 27. Gylletank opføres lige ved siden af det vådområde der er fyldt op

Svar: Gyllebeholderen er placeret efter reglerne i Husdyrbrugloven.

Side. 28. Side 7 skriver i der må IKKE opbevares eller oplag af foderrester og fast husdyrgødning.

Svar: Se tidligere svar. Vilkåret er slettet.

På side 28 skriver i der alternativt kan opmagasineres gødning . No go.

Svar: I ansøgningen er der regnet på opbevaring af fast husdyrgødning, alle krav er overholdt. Så længe den faste husdyrgødning opfylder lovgivningens krav til oplag i mark, er det tilladt at opbevare i markstak.

Der beskrives at der er stendige fra Vigsmindevej til Føvlingvej, det mener jeg ikke, rigtigt.

Der har været stendige hvor skellet mellem Vigsmindevej 9 og Ribevej 13A mødes

Svar: Beskyttede sten- og jorddiger er vist på figur 2 på side 15.

Offentliggørelse af afgørelse og orientering til modtagere

Kommunens afgørelse er offentliggjort på kommunens hjemmeside torsdag den 10. december 2020.

Kopi af afgørelsen er sendt til parter og interessenter, der har anmodet om høringsudkast og haft kommentarer hertil samt organisationer og myndigheder, der fremgår af nedenstående liste.

Der kan klages over kommunens afgørelse til Miljø- og Fødevarerklagenævnet senest 7. januar 2020 jf. vedlagte klagevejledning (bilag 1).

Kopimodtagere af afgørelsen

Jørgen Lynggaard Staal, Vigsmindevej 4, 6670 Holsted

Embedslægerne i Region Syddanmark, sesyd@sst.dk

Danmarks Sportsfiskerforbund, Skyttevej 4, 7182 Bredsted post@sportsfiskerforbundet.dk

Danmarks Fiskeriforening, Nordensvej 3, Taulov, 7000 Fredericia mail@dkfisk.dk

Ferskvandsfiskeriforeningen for Danmark, Formand Niels Barslund, Vormstrupvej 2, 7540 Haderup nb@ferskvandsfiskeriforeningen.dk

Danmarks Naturfredningsforening, Masnedøgade 20, 2100 København Ø dnvejen-sa-ger@dn.dk

Det Økologiske Råd, Blegdamsvej 4B, 2200 København N husdyr@ecocouncil.dk

Friluftsrådet, Scandiagade 13, DK-2450 København SV. Lokalfdeling: Friluftsrådet for Trekantområdet, att. Bent Holgersen, Hvedevænget 30, 6600 Vejen, holgersen@vejen-net.dk

Dansk Ornitologisk forening, Vesterbrogade 140, 1620 København V, lokalkontoret vej-en@dof.dk

Museet på Sønderkov, post@sonderskov.dk

Udnyttelse af afgørelse

Godkendelsen kan udnyttes uanset eventuelle klager, men det begrænser ikke klagenævnets mulighed for at ændre eller ophæve Vejen Kommunes afgørelse.

Godkendelsens varighed, retsbeskyttelse og revurdering

I Husdyrbrugloven gives der 6 års udnyttelsesfrist.

Efter den fastsatte udnyttelsesfrist gælder det, at hvis miljøgodkendelsen ikke udnyttes (helt eller delvist) i 3 på hinanden følgende år, bortfalder den del, som ikke har været udnyttet i de seneste 3 år (kontinuitetsprincippet).

Produktionsarealet er udnyttet, når 25 % af arealet er driftsmæssigt udnyttet, dvs. at der går mindst 50 % af det mulige antal dyr inden for rammerne af dyrevelfærdskravene.

Med denne afgørelse følger 8 års retsbeskyttelse. Dette betyder, at vilkårene inden for denne periode kun kan ændres, hvis der fremkommer nye oplysninger om forureningens skadelige virkning, hvis forureningen medfører skadevirkninger, der ikke kunne forudses da afgørelsen blev meddelt, eller hvis forureningen i øvrigt går ud over det, som blev lagt til grund. Der henvises til reglerne i Husdyrbrugloven.

Husdyrbrugets ophør

Vedrørende ophør af bedriften oplyser ansøger (*kursiv*), at ved husdyrbrugets ophør, rengøres stalde- og gødningsopbevaringsanlæg. Evt. nedbrydning af stalde og fortank/gyllebeholdere vil ske i henhold til gældende regler.

Der er ikke truffet foranstaltninger for forebyggelse af forurening ved virksomhedens ophør, da virksomheden ikke forventes lukket. Desuden vil en evt. forurening kun kunne stamme

fra håndtering af gulle. Eftersom dette er lagt i faste rammer, anses det ikke for hensigtsmæssigt at foretage yderligere.

Vejen Kommune stiller vilkår om, oprydning og bortskaffelse af affald ved ophør af bedriften. Herunder at der skal træffes de nødvendige foranstaltninger for at undgå forureningsfare, dvs. alle opbevaringsanlæg skal tømmes og rengøres, og ejendommen skal fremgå i miljømæssig god stand.

Ved eventuelt ophør af produktionen, vil der efter Vejen Kommunes opfattelse ikke ske en væsentlig indvirkning på miljøet fra produktionsanlægget hvis:

- Staldanlæg samt husdyrgødnings- og foderopbevaringsanlæg tømmes og rengøres grundigt.
- Miljøfarligt affald bortskaffes efter de til enhver tid gældende regler.

Øvrige forhold

Byggeri, vandindvinding og spildevandsafledning

Projektet indeholder byggeri eller bygningsændringer, og der skal derfor indsendes byggeansøgning til Vejen Kommune via www.byggomiljoe.dk.

Ejer skal selv sikre, at nybyggeri og ændret bygningsanvendelse bliver registreret i BBR. BBR-afdelingen kan evt. kontaktes på teknik@vejen.dk.

Såfremt vandforbruget stiger, og der anvendes egen boring, skal der indsendes ansøgning om indvindingstilladelse til Vejen Kommune.

Særskilt tilladelse til udledning/nedsivning af tagvand skal indhentes hos Vejen Kommune inden der gives byggetilladelse.

Der kan være andre forhold, der skal søges om ved Vejen Kommune.

Bilagsoversigt

1. Klagevejledning.

Bilag 1.

Klagevejledning, jf. "Lov om miljøgodkendelse mv. af husdyrbrug" nr. 1572 af 20.12.2006.

Hvilke afgørelser, tilladelser og miljøgodkendelser kan påklages

Alle afgørelser, der er truffet af kommunen med hjemmel i "Lov om miljøgodkendelse mv. af husdyrbrug" eller regler, der er fastsat med hjemmel i loven, kan jf. § 76 påklages til Miljø- og Fødevareklagenævnet.

Hvem kan klage

Klageberettiget er enhver med væsentlig interesse i sagens udfald, miljøministeren samt visse landsdækkende organisationer, jf. §§ 84-87.

Til hvem skal der klages

Der skal klages via den elektroniske klageportalen. Se vejledning på www.naevneneshus.dk. Miljø- og Fødevareklagenævnet skal som udgangspunkt afvise en klage, der kommer uden om Klageportalen, hvis der ikke er særlige grunde til det. Hvis du ønsker at blive fritaget for at bruge Klageportalen, skal du sende en begrundet anmodning til den myndighed, der har truffet afgørelse i sagen. Myndigheden videresender herefter anmodningen til Miljø- og Fødevareklagenævnet, som træffer afgørelse om, hvorvidt din anmodning kan imødekommes.

Klagefrist

Klagen skal være indgivet senest 4 uger efter, at afgørelsen, tilladelsen eller miljøgodkendelsen er meddelt. Er afgørelsen offentligt bekendtgjort f.eks. ved annoncering, regnes klagefristen fra bekendtgørelsen, jf. § 79. En klage anses for at være indgivet, når den er tilgængelig for Vejen Kommune i Klageportalen.

Gebyr

Det er en betingelse for Miljø- og Fødevareklagenævnets behandling af en klage, at den, der klager, indbetaler et gebyr. Gebyret er på 900 kr. for private og 1.800 kr. for virksomheder og organisationer (2016 niveau, gebyret indeksreguleres hvert år). Gebyret betales enten direkte med betalingskort eller der sendes en opkrævning. Miljø- og Fødevareklagenævnet vil ikke påbegynde behandlingen af klagen, før gebyret er modtaget. Vejledning om gebyrordningen kan findes på nævnets hjemmeside (www.naevneneshus.dk). Gebyret tilbagebetales, hvis den, der klager, får helt eller delvis medhold i klagen.

Domstolsprøvelse

Hvis afgørelsen ønskes indbragt for domstolene, skal dette ske inden 6 måneder efter, at afgørelsen er offentliggjort, jf. § 90.

Opsættende virkning

En klage over en afgørelse har ikke opsættende virkning på retten til at udnytte tilladelsen eller miljøgodkendelsen, medmindre Miljø- og Fødevareklagenævnet bestemmer andet. Tilladelsen/godkendelsen må ikke udnyttes, hvis den indeholder placering af driftsbygninger væk fra de øvrige driftsbygninger, jf. § 81. Dette vil være angivet i afgørelsen. Udnyttelse af en tilladelse eller miljøgodkendelse kan kun ske under opfyldelse af vilkårene, som er fastsat i tilladelsen eller miljøgodkendelse.

