



Herning
Kommune



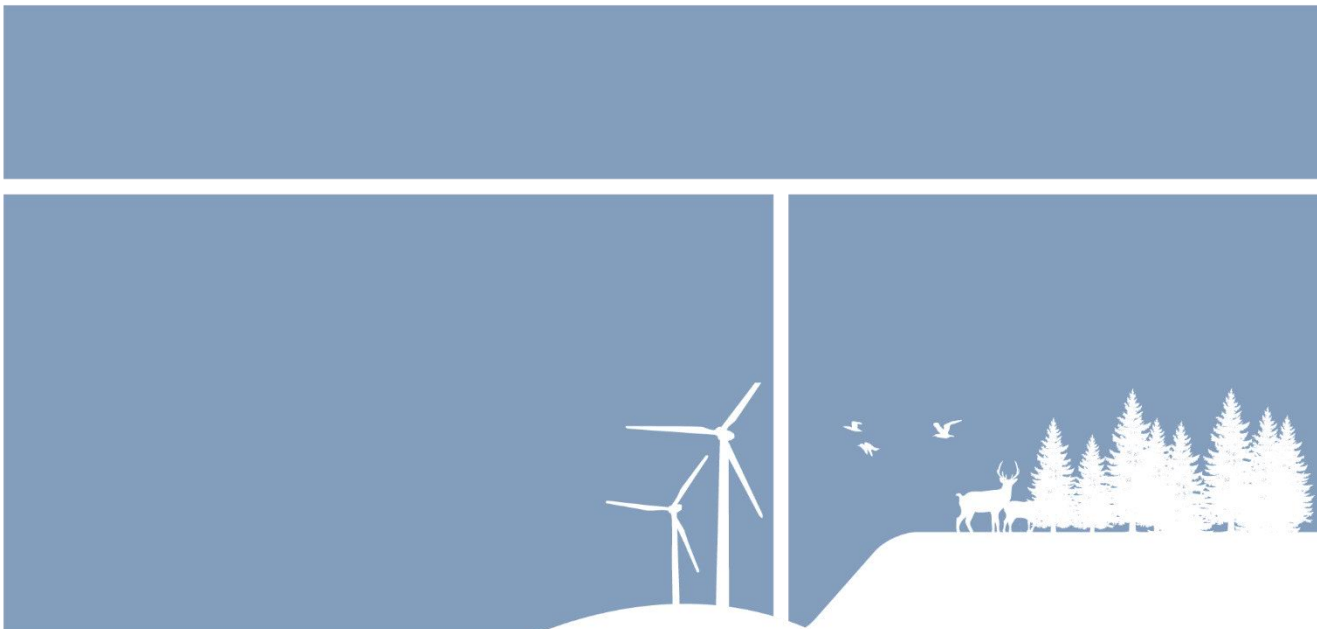
Miljø og Klima • Rådhuset • Torvet • 7400 Herning • Tlf. 96 28 28 28 • landbrug@herning.dk • www.herning.dk

HERNING KOMMUNE

1. Tillæg til §16a miljøgodkendelse

Pogagervej 8
7550 Sørvad

Afgørelsesdato: 3. juni 2022
Sagsnummer: 09.17.00-P19-46-21





Registreringsblad

Dato for afgørelse:	3. juni 2022
Skema-id, version	225147
Ansøgningsdato	03-08-2021
8-års drift	Tillæg nr. 1 af 30. september 2010 (8-års drift), skema 12528
Nudrift	§16a godkendelse fra den 4.marts 2021 (nudrift), skema nr 218272
CVR-firmanavn	Pogager Agro ApS
CVR-nr.	41173475
P-nr.	1025570398
CHR nr.	59108
Beliggenhedsadresse	Pogagervej 8, Sørvad
Ejendomsnummer	6570904999
Matr. Nr. (ejerlav)	Matrikel: 1a - Pogager, Vinding
Miljøkonsulent	Sagro I/S Nina Laudal Jensen
Tilsynsmyndighed	Herning Kommune
Miljøsagsbehandler	Pernille Kjeldsen
Kvalitetssikring	Peter Lindhard Birch

Copyright

Indeholder GeoDanmark-data fra Styrelsen for Dataforsyning og Effektivisering og Danske kommuner.

DDOland (ortofoto), er gengivet af Herning Kommune med tilladelse fra Cowi. DDO ©, Copyright COWI.



Indholdsfortegnelse

REGISTRERINGSBLAD	2
INDLEDNING	4
MEDDELELSE OM MILJØGODKENDELSE	4
VILKÅR FOR HUSDYRBRUGET	6
<i>Vilkår for drift og indretning</i>	<i>6</i>
<i>Vilkår for stalde og produktioner.....</i>	<i>7</i>
<i>Vilkår for ammoniakreducerende miljøteknologi</i>	<i>7</i>
<i>Vilkår for opførelse af ensilageopbevaringsanlæg</i>	<i>7</i>
<i>Vilkår for vaskeplads og afledning af vaskevand</i>	<i>8</i>
<i>Vilkår for plads til roeraspere.....</i>	<i>8</i>
<i>Vilkår for opbevaring af markstakke med komposteret husdyrgødning</i>	<i>8</i>
<i>Vilkår for gyllehåndtering.....</i>	<i>8</i>
<i>Vilkår for uheld og driftsforstyrrelser.....</i>	<i>8</i>
<i>Vilkår for tankning af brændstof</i>	<i>8</i>
<i>Vilkår for fluebekæmpelse</i>	<i>9</i>
<i>Vilkår for renholdelse.....</i>	<i>9</i>
<i>Vilkår for støj.....</i>	<i>9</i>
<i>Vilkår for udarbejdelse af handleplaner ved uforudsete gener</i>	<i>9</i>
HERNING KOMMUNES VURDERING	11
LOVGRUNDLAG.....	13
KLAGEVEJLEDNING OG OFFENTLIGGØRELSE	14
SØGSMÅL.....	14
INTERESSENTLISTE FOR HØRINGSPERIODE OG OFFENTLIGGØRELSE.....	15
OVERSIGT OVER BILAG	16



Indledning

Pogager Agro ApS har søgt Herning Kommune om 1. tillæg til §16a stk. 4 miljøgodkendelse, jævnfør lov om husdyrbrug og anvendelse af gødning m.v.¹(husdyrbrugloven), Pogagervej 8, 7550 Sørvad

Der søges om tilladelse til udvidelse af eksisterende kostald, opførelse af ny kostald, kalvestald, kalveplads, velfærdsstald samt malkecenter.

Husdyrbrugets historik

Den seneste tilladelse på ejendommen er en §16 a godkendelse som er meddelt den 4. marts 2021.

Ikke-teknisk resumé af de undersøgte væsentlige alternativer til teknologi, teknik og foranstaltninger

Der er sket nogle tilpasningsmæssige ændringer i forbindelse med ansøgningen.

Der skal laves et større område med læbælte i form af beplantning øst og syd for ejendommen, se bilag 5 beplantningsplan. I den forbindelse stilles der vilkår til højden af beplantningen og antallet af rækker.

Dertil er der lavet tilpasningerne af beplantningen/læbæltet og vurdering af vejforholdene i forbindelse med ny vejadgang.

Der er søgt om og givet dispensation til afstandskrav fra ny stald til vej, samt dispensation for afstandskrav fra eksisterende stald til boring.

Udover udvidelse af eksisterende kostald, opførelse af ny kostald, kalvestald, kalveplads, velfærdsstald samt malkecenter, søges der også om tilladelse til etablering af ny vejadgang.

Tillægget til miljøgodkendelsen er udarbejdet af Herning Kommune.

Meddelelse om miljøgodkendelse

På grundlag af de i sagen foreliggende oplysninger, meddeler Herning Kommune 1. tillæg til miljøgodkendelse til husdyrbruget på Pogagervej 8, 7550 Sørvad med de stillede vilkår. Det ansøgte er behandlet efter §16a stk. 4 i husdyrbrugloven.

Det er Herning Kommunes vurdering, at tillægget til miljøgodkendelsen, med de stillede vilkår for lokalisering, indretning og drift af husdyrbruget, ikke vil medføre en væsentlig påvirkning af miljøet.

Tillægget til miljøgodkendelsen gælder kun for det ansøgte. Der må ikke ske udvidelse eller ændring i produktionsarealet, herunder staldafsnit og gødningsopbevaringsanlæg samt ændres på dyreholdets sammensætning, før ændringen er anmeldt og godkendt af Herning Kommune. Det gælder også for plansiloanlæg, faste pladser med afløb (eks. Kalvehytter), fortanke og opsamlingsbeholdere m.v.

Husdyrbruget skal til enhver tid leve op til gældende regler i love og bekendtgørelser, også selvom disse regler måtte være skærpede i forhold til dette tillæg.

Der gøres opmærksom på, at en afgørelse, efter §16a stk. 4 i husdyrbrugloven, ikke fritager fra krav om tilladelse, godkendelse, dispensation m.v. efter anden lovgivning. Herunder kan det nævnes, at en eventuel byggetilladelse, ændring af bygningsanvendelse, nedrivningstilladelse, afledning af tagvand m.v. skal søges separat hos Herning Kommune.

Reglerne om udnyttelse indebærer, at miljøgodkendelse, tillæg til godkendelse m.v., bortfalder, helt eller delvist, hvis de ikke er udnyttet indenfor 6 år, fra de er meddelt. Det betyder, at der skal opføres eller gennemføres det, godkendelsen giver mulighed for, inden for 6 år.

Reglerne om kontinuitetsbrud indebærer overordnet, at godkendelser og tilladelser, efter husdyrbruglovens §§ 16 a eller 16 b bortfalder, hvis mindre end 25 % af de godkendte produktionsarealer er udnyttet driftsmæssigt i 3 på hinanden følgende år.

¹ Lovbekendtgørelse om husdyrbrug og anvendelse af gødning m.v., 2019-05-01, nr. 520, med efterfølgende ændringer.



Ved driftsmæssig udnyttelse forstås, at der mindst produceres 50% af det mulige, inden for rammerne af dyrevelfærdskravene.

Med miljøgodkendelsen følger en række vilkår, som skal overholdes. Det er ejeren af husdyrbruget, som har ansvaret for, at det sker.

Vilkår for husdyrbruget

Her er de betingelser, som husdyrbruget skal drives under.

Herning Kommune gør opmærksom på, at der kan være lovkrav fra andre love, som også skal overholdes, selvom disse ikke er beskrevet her.

Vilkår for drift og indretning	
1.	Vilkårene i dette 1. tillæg til miljøgodkendelse skal, hvis andet ikke er anført, være opfyldt, når husdyranlægget er taget i brug.
2.	Husdyrproduktionen skal drives i overensstemmelse med de oplysninger, der ligger til grund for ansøgningen, samt med de ændringer, der eventuelt måtte fremgå af godkendelsens vilkår.
3.	Med denne miljøtilladelse ophæves følgende: – Vilkår 5, vedr., produktionstilladelse i §16a godkendelsen fra 4. marts 2021. Den erstattes med vilkår 13 i dette tillæg
4.	Der gives i forbindelse med dette tillæg dispensation for afstandskravet til vej, således at det kan accepteres at der minimum skal være 10 meter fra den nye stald til vej. a. Herning Kommunes vejafdeling skal kontaktes forud for anlæggelsen af den adgang, for at fastsætte adgangsvejens endelige udformning og opbygning.
5.	Der gives i forbindelse med dette tillæg dispensation for afstandskravet til boring fra eksisterende stald. Det accepteres således, at afstanden fra den eksisterende stald til boring er på minimum 12 meter.
6.	Inden der sættes dyr ind i "de nye stalde", skal den eksisterende gyllebeholder etableres med fast overdækning. Dette for at kunne overholde det samlede BAT-krav, som er angivet i ansøgningen.
7.	Såfremt der opsættes solceller på tagene, skal de være samlet i regulært formede flader som rektangler eller kvadrater.
8.	Eksisterende skærmende beplantning skal bevares og vedligeholdes som sammenhængende beplantning
9.	Der skal etableres skærmende beplantning om de nye bygninger i form af læhegn på min. 3 rækker langs Pogagervej og en række rødel langs grøft/vandløb syd for bebyggelsen. Se bilag 5 og nedenfor
10.	Ny beplantning skal bestå af hjemmehørende og stedstypiske arter.
11.	Ny skærmende beplantning skal i udvokset stand kunne nå en højde på min. 12 m.
12.	Beplantning om ejendommen skal til enhver tid vedligeholdes som tæt, sammenhængende og skærmende beplantning, bortset fra de nødvendige adgangsveje. Planter, der går ud, skal erstattes af nye planter af tilsvarende art, der kan nå samme højde.



Som følge af vilkår 1 bortfalder den del af miljøgodkendelsen, der ikke er udnyttet inden 6 år fra denne afgørelses meddelelse.

Med "udnyttet" menes, at det ansøgte bygge- og anlægsarbejde er etableret og taget i brug eller dyreholdet er ændret i forhold til tidligere tilladt produktion.

Vilkår for stalde og produktioner

13. Husdyrbrugets stalde og produktioner skal være i overensstemmelse med oversigten nedenfor:

2. Overblik over stalde og produktioner

Stalde og produktioner						
Staldnavn	Staldstørrelse (m ²)	Ventilation	Kildehøjde	Produktion	Antal måneder udegående	Produktionsareal (m ²)
Ansøgt drift						
1. Kvæstald	2444	Naturlig ventilation	3 m	(#407689) Flexgruppe: Alle kvæg; Fast drænet gulv med skraber og ajeafløb	0	56,6 % 1384
6. Kostald	2634	Naturlig ventilation	3 m	(#415764) Flexgruppe: Alle kvæg; Fast drænet gulv med skraber og ajeafløb	0	170
				(#386964) Flexgruppe: Alle kvæg; Fast drænet gulv med skraber og ajeafløb	0	64,4 % 1527
10. Forlængelse eks. kostald	2087	Naturlig ventilation	3 m	(#386969) Flexgruppe: Alle kvæg; Fast drænet gulv med skraber og ajeafløb	0	64,1 % 1338
11. Velfærdsstald	2893	Naturlig ventilation	3 m	(#415720) Flexgruppe: Alle kvæg; Fast drænet gulv med skraber og ajeafløb	0	874
				(#413198) Flexgruppe: Alle kvæg, Heste, Får og Geder; Dybstrøelse	0	69,8 % 1145
15. Ny kalvestald/kalveplads	838	Naturlig ventilation	3 m	(#497308) Kalve, (under 6 mdr.). Dybstrøelse	0	332
				(#415733) Kalve, (under 6 mdr.). Dybstrøelse	0	64,7 % 210
16. Malkecenter	1648	Naturlig ventilation	3 m	(#473109) Flexgruppe: Alle kvæg; Sengestald med spalter (bagskyl eller ringkanal)	0	11,9 % 196
Sum						7176

På bilag 2 fremgår det hvilke produktionsarealer, der indgår i beregningen.

Vilkår for ammoniakreducerende miljøteknologi

14. I staldafsnit med dybstrøelse samt kalvebokse skal der strøs halm eller andet tørstof, i mængder, der sikrer, at dybstrøelsesmatten altid er tør i overfladen.

15. Inden den nye velfærdsafsnit med dybstrøelse og den nye dybstrøelsestald til kalve og kalveplads tages i brug, skal der etableres afløb eller pumpeump

16. I de eksisterende stalde med dybstrøelse, skal der være et afløb eller pumpeump. Hvis der ikke er et afløb eller en pumpeump i stalderne, så skal dette etableret inden 3 mdr. fra tillægget til godkendelsen er taget i brug

Vilkår for opførelse af ensilageopbevaringsanlæg

17. Ensilageopbevaringsanlægget må maksimalt udgøre 5.100 m², efter den nye plansilo er opført og maksimalt 3.500 m² før den nye plansilo er opført.

18. Arealet hvortil der udsprinkles skal være mindst dobbelt så stor som det areal hvorfra der udsprinkles.

19. Herning Kommune skal informeres, hvis der opstår uheld med overløb fra opsamlingsbrønden til udsprinklingsanlægget, sprængning af fødeledning til vandingskanonerne m.v.



Plansiloerne har i dag en størrelse på 3.500 m² og er etableret med tæt bund. Regnvand fra plansiloerne bliver opsamlet i opsamlingsbeholder, hvorfra det udsprinkles efter gældende regler. Overfladevandet håndteres som restvand.

Vilkår for vaskeplads og afledning af vaskevand

20. Al vask af maskiner og redskaber skal foregå på en støbt plads med fast bund, hvor bortledning af spildevandet sker til en opsamlings- eller gyllebeholder.

Brug af vaskeplads skal ske som beskrevet i Herning Kommunes samlede vurdering.

Vilkår for plads til roerspere

21. Al raspning af roer skal foregå på en støbt plads med fast bund, hvor bortledning af spildevandet sker til en opsamlings- eller gyllebeholder.

Vilkår for opbevaring af markstakke med komposteret husdyrgødning

22. Markstakke med komposteret husdyrgødning må ikke placeres inden for 100 meter fra beboelse (om-boende).

Jævnfør husdyrgødningsbekendtgørelsen må markstakke/kompost højst oplagres samme sted i marken i 12 måneder, og markstakkene må ikke placeres samme sted igen før efter 5 år.

Vilkår for gyllehåndtering

23. Håndtering af gylle skal foregå under opsyn.

24. Påfyldning af gyllevogne og lignede skal enten:

- a) Foregå på en fast plads med afløb til opsamlingsbeholder for flydende husdyrgødning, eller
- b) Med gyllevogne, som har påmonteret pumpe og returløb, så spild af husdyrgødning undgås.

25. Pumpning af gylle fra stalde til gyllebeholder skal ske indenfor tidsrummet klokken 07.00 til 17.00 i hverdagene.

Det skal sikres, at der ved utilsigtet start ikke pumpes gylle udenfor tanken. Overpumpningen af gylle skal foregå under opsyn.

Vilkår for uheld og driftsforstyrrelser

26. Beredskabsplanen skal være let tilgængelig og synlig for de ansatte og øvrige, der færdes på husdyrbruget.

27. Beredskabsplanens indhold skal udleveres til eventuel indsatsleder / miljømyndighed i forbindelse med uheld, forureninger, brand, og lignende.

Vilkår for tankning af brændstof

28. Tankning af brændstof skal til enhver tid ske på en plads med fast og tæt bund. Tankningen skal ske under opsyn.

Herning Kommune har stillet vilkår om, at tankningsområdet for brændstof skal være udformet sådan, at der ikke kan ske afløb til og forurening af jord, kloak, overfladevand eller grundvand. Vilkåret er stillet, da der er



stor risiko for spild på jorden, der hvor traktorer og andre motoriserede landbrugsmaskiner påfyldes med brændstof.

Vilkår for fluebekæmpelse

29. På husdyrbruget skal der foretages effektiv fluebekæmpelse, i overensstemmelse med de fastsatte retningslinjer fra Aarhus Universitet, Institut for Agroøkologi.

Vilkår for renholdelse

30. Det skal sikres, at staldene, udenomsarealer og fodringsanlæg holdes rene.

Herning Kommune gør opmærksom på, at opbevaring af foder skal ske på en sådan måde, at det sikrer mod skadedyr (rotter mv.).

Vilkår for støj

31. Husdyrbrugets samlede bidrag til støjbelastningen i omgivelserne må ikke overstige følgende værdier, målt ved nabobeboelser eller deres opholdsarealer, angivet som det ækvivalente, konstante, korrigerede støjniveau målt i dB(A). Tallene i parentes angiver midlingstiden² inden for den pågældende periode:

Dag	Kl. 07-18	55 dB(A)	(8 timer)
Aften	Kl. 18-22	45 dB(A)	(1 time)
Nat	Kl. 22-07	40 dB(A)	(1/2 time)
Lørdag	Kl. 07-14	55 dB(A)	(7 timer)
Lørdag	Kl. 14-22	45 dB(A)	(4 timer)
Søn- og helligdag	Kl. 07-22	45 dB(A)	(8 timer)

Vilkår for udarbejdelse af handleplaner ved uforudsete gener

32. Hvis Herning Kommune vurderer, at eventuelle klager om støj-, lugt-, støv-, rystelser- og/eller lysgener er velbegrundede, skal husdyrbruget udarbejde en handlingsplan. Handlingsplanen skal godkendes af Herning Kommune og efterleves.

33. Udgiften til støjmålingerne afholdes af ansøger og udføres i overensstemmelse med Miljøstyrelsens vejledninger.

Affald

Husdyrbruget er omfattet af reglerne i affaldsbekendtgørelsen³ og bekendtgørelse om affaldsregulativer, -gebyrer og –aktører m.v.⁴

Farligt affald skal bortskaffes til godkendte modtageanlæg og transporten af farligt affald skal ske af godkendte transportører. Godkendte transportører og modtageanlæg kan findes på Herning Kommunes hjemmeside.

I henhold til bekendtgørelse om affaldsregulativer, -gebyrer og –aktører m.v.⁵, kan op til 200 kg farligt affald pr. år afleveres på genbrugspladsen. Heri indgår dog ikke:

² Midlingstiden er en gennemsnitlig måling over tid kombineret med middelværdien over tid.

³ Bekendtgørelse om affald, nr. 2512, 2021-12-10 med efterfølgende ændringer

⁴ Bekendtgørelser om affaldsregulativer, -gebyrer og –aktører m.v. nr. 2097 af 2020-12-14 med efterfølgende ændringer

⁵ § 10 stk. 5: bekendtgørelser om affaldsregulativer, -gebyrer og –aktører m.v. nr. 2097 af 2020-12-14



- 1) Bærbare batterier og akkumulatorer, som defineret i bekendtgørelse om batterier og akkumulatorer og udtjente batterier og akkumulatorer.
- 2) Affald af elektrisk og elektronisk udstyr fra husholdninger omfattet af producentansvar, som defineret i bekendtgørelse om at bringe elektrisk og elektronisk udstyr i omsætning samt håndtering af affald af elektrisk og elektronisk udstyr.

Kvitteringer på korrekt bortskaffelse for affaldstyper under kategorien "farligt affald" skal gemmes i mindst 5 år og skal kunne forevises på miljøtilsyn, når kommunen beder om det.

Virksomheder kan aflevere samme fraktioner som borgere, men virksomheder kan dog ikke aflevere landbrugsplast, asbestplader og medicin fra landbrug og andre fraktioner, som almindelige borgere ikke har.

På genbrugspladserne i Herning Kommune udleveres der kvittering ved aflevering af farligt affald, som for eksempel spildolie (i max 10 l emballage), oliefiltre, akkumulatorer, spraydåser, malingsrester, tomme olie-dunke og kemikalierester (pesticidaffald). Der må dog maksimalt bortskaffes 200 kg farligt affald pr. år på genbrugspladserne.

Følgende må **ikke** afleveres på genbrugspladsen:

Affaldstype	Afleveringssted
Klinisk risikoaffald, herunder <ul style="list-style-type: none">– Skærende og stikkende genstande (kanyler, knive, sakse, pincetter, pille- og medicinglas etc.)– Smitteførende affald og– Vævsaffald	Leveres til godkendt modtager af farligt affald
Landbrugsplast	Leveres til godkendt modtager, f.eks. AFLD FASTERHOLT, FASTERHOLTGÅRDVEJ 1, 7400 HERNING
Asbestplader	Leveres til godkendt modtager, f.eks. AFLD FASTERHOLT, FASTERHOLTGÅRDVEJ 1, 7400 HERNING
Udtjente maskiner og udstyr	Skrothandler

Afhentning af farligt affald, der ikke modtages på genbrugspladsen skal ske af godkendte transportører.



Herning Kommunes vurdering

Ansøgningsmaterialet og den medfølgende projektbeskrivelse med konsekvensvurdering er gennemgået, og vurderet fyldestgørende. Se miljøkonsekvensrapport i bilag 1.

Staldanlægget placeres indenfor nationalt geologisk interesseområde og tæt på særlig værdifuld/bevaringsværdigt landskab.

Ejendommen ligger ca. 200 meter fra udpeget område med særlig værdifuldt/bevaringsværdigt landskab.

Der findes ikke eksisterende beplantning mod nord, øst og syd til at skærme for de nye bygninger. Dette stilles der vilkår til i godkendelsen.

Der skal således etableres skærmende beplantning om de nye bygninger i form af læhegn på min. 3 rækker langs Pogagervej og en række rødell langs grøft/vandløb syd for bebyggelsen.

Den nye beplantning skal bestå af hjemmehørende og stedstypiske arter og den nye beplantning skal i udvokset stand kunne nå en højde på min. 12 meter.

Beplantningen om ejendommen skal til enhver tid vedligeholdes som tæt, sammenhængende og skærmende beplantning, bortset fra de nødvendige adgangsveje.

Planter, der går ud, skal erstattes af nye planter af tilsvarende art, der kan nå samme højde

Det udpegede landskab er i dette område bevokset med skov og plantage, hvorfor Herning Kommune vurderer, at synligheden af ved evt. opsætning af solcelleanlæg på staldtagene vil være reduceret.

Eventuelle solceller på tagene kan forventes at være synlige over større afstand i disse retninger, indtil ny beplantning er vokset til.

I forhold til hensynet til de nationale geologiske interesseområder vurderes udvidelsen ikke af medfører betænkeligheder, idet bedriften holdes samlet som én enhed.

Med de stillede vilkår vurderer Herning Kommune, at ikke at udvidelsen vil få en væsentlig betydning i forhold til landskabet og de nationale geologiske interesseområder

Overfladevand fra husdyrbruget udsprinkles på landbrugsjord.

Der er oplyst at der på nuværende tidspunkt udsprinkles fra 3.500 m² med en opsamlingsstank på 99 m³ hvorfra der enten kan udsprinkles eller hvor overfladevandet kan ledes til gyllebeholder.

Pumpen er på 25 m³. Der udsprinkles på 0,7 ha jord nu og på 0,35 ha mere når den nye plads opføres.

Udsprinklingsarealet øges således til 5.100 m² når den nye plads på 1.600 m² er opført.

Når den nye plansilo etableres, vil der blive opsat endnu en sprinkler som kan sprinkle ud på 0,35 ha mere.

Dispensation

Der gives i forbindelse med dette tillæg givet en dispensation for afstandskravet fra staldbygning til vej, samt en dispensation for afstandskravet fra boring til en eksisterende staldbygning.

Jf. husdyrbruglovens⁶ §8 skal der være mindst 15 meter til vej fra stalden og mindst 25 meter fra stald til boring.

Dispensationerne er givet i medfør af §9 i husdyrloven⁷.

Dispensation for afstandskrav til vej

Der søges om dispensation for afstandskravet i husdyrbruglovens⁸ til vej fra bygning 11. Afstanden fra bygningen til vejen er ca. 10 meter og stalden er placeret der for at have nok afstand til nærliggende kat 3 natur hvor merdepositionen ikke må overstige 1 kg N/ha/år.

Med baggrund i ovenstående vurderer Herning Kommune at der kan meddeles en dispensation for afstandskravet til vej. Der skal således være mindst 10 meter mellem vejen og staldbygningen.

⁶ §8 nr. 4 i Lovbekendtgørelse nr. 520 af 1. maj 2019 om husdyrbrug og anvendelse af gødning m.v

⁷ Lovbekendtgørelse nr. 520 af 1. maj 2019 om husdyrbrug og anvendelse af gødning m.v

⁸ Lovbekendtgørelse nr. 520 af 1. maj 2019 om husdyrbrug og anvendelse af gødning m.v



Der kan desuden meddeles tilladelse til etableringen af en ny vejadgang som beskrevet i ansøgningen. Der er skabt tilstrækkeligt med oversigt til at det ansøgte kan lade sig gøre. Tilladelsen gives efter lov om offentlige veje L2014-12-27 nr. 1520 §49.

Herring Kommunes vejafdeling skal kontaktes forud for anlægget af den adgang, for at fastsætte adgangsens endelig udformning og opbygning.

Dispensation for afstandskrav fra boring til eksisterende stald:

Der sker ikke en reel udvidelse af produktionsarealet i den eksisterende stald, selvom at der rent teoretisk i ansøgningssystemet ser således ud. I forbindelse med denne ansøgning er produktionsarealet opmålt af en byggerådgiver og der er derfor en uoverensstemmelse mellem det senest godkendte areal og det reelt opmålte areal. Der søges om dispensation fra afstandskravet til markvandsboring.

Markvandingsboringen er dyb og beskyttet af to lerlag, hvor det ene er 54 meter tykt.

Det vurderes derfor, at risikoen for eventuel nedsivning til indvindingsmagasinet er meget lille.

Jf. husdyrbruglovens⁹ skal der være mindst 25 meter til boring fra stalden

Da der desuden ikke sker bygningsmæssige ændringer, vurderes det, at der kan gives dispensation jf. Jf. husdyrbruglovens¹⁰ fra afstandskravet på 25 meter.

Der gives tilladelse til endnu én adgangsvej til ejendommen, idet den eksisterende ikke vil være hensigtsmæssigt i forhold til den tunge kørsel fra Pogagervej. Her har Herring Kommune vurderet på tilkørselsforhold, samt beplantningsplan.

Herring Kommune er enig i ansøgers konsekvensvurdering af, at husdyrbruget kan drives på en måde, som er forenelig med hensynet til omgivelserne.

Vurdering af projektet i forhold til natur

Baggrundsbelastningen (2018-2020) i området ligger på 14,2 kg N/ha/år.

En besigtigelse i 1993 af mosen 90 meter sydvest for rummede mange arter tilknyttet næringsfattige miljøer med Ellenberg-N værdier på 1-2 (benbræk, tranebær, rundbladet soldug, grå star, tvebo star, rosmarinlyng, tuekæruld, smalbladet kæruld, klokkelyng, liden, siv og spæd mælkeurt). Mosen vurderes derfor at være særdeles følsom overfor kvælstofpåvirkning. Moser har en tålegrænse på 5 – 25 kg N/ha/år. På baggrund af artslisten fra 1993 og vurdering af tilgroning fra 1992 til i dag, vurderes mosens tålegrænse at ligge omkring 14-15 kg N/ha/år. Mosen merbelastes med 1 kg N/ha/år i 8-års driften, hvilket ligger indenfor det generelle beskyttelsesniveau.

Mosen 300 meter øst for blev besigtiget i 2017 og rummede mest kvælstoftolerante arter. En merbelastning på 1,2 kg N/ha/år vurderes således ikke at påvirke mosens tilstand.

Engen umiddelbart syd for er der ikke problemer med at belaste med 1,1 kg N/ha/år.

I forhold til den spidssnudet frø, så vurderes udvidelsen ikke at have indflydelse dens levesteder, særligt grundet den store afstand fra anlægget og ud til dens levested

Herring Kommune vurderer, at projektet ikke vil forringe tilstanden af naturen med dens bestande af vilde planter og dyr og deres levesteder.

Der stilles vilkår til opdatering af beredskabsplanen.

⁹ §8 nr. 1 i Lovbekendtgørelse nr. 520 af 1. maj 2019 om husdyrbrug og anvendelse af gødning m.v

¹⁰ §9 i Lovbekendtgørelse nr. 520 af 1. maj 2019 om husdyrbrug og anvendelse af gødning m.v



Husdyrgodkendelsesbekendtgørelsens beskyttelsesniveauer og krav er dokumenteret overholdt, herunder ammoniak, lugt og BAT (Bedst Anvendelige Teknologi). Herning Kommune har stillet vilkår, for at fastholde de ansøgte produktionsarealer, dyretyper og BAT, i de enkelte stalde/staldafsnit.

Ansøger har redegjort for, at udvidelsen er erhvervsmæssigt nødvendig, og at det ikke vil påvirke værdifulde bebyggelser, kulturmiljøer eller det omgivende landskab negativt. Herning Kommune vurderer, at udvidelsen ikke er i strid med kommuneplanen.

Ansøger har beskrevet de potentielle gener fra husdyrbruget. Der er i den indsendte projektbeskrivelse redegjort for tiltag, der sikrer de omkringboende mod væsentlige gener, i form af lugt, støv, støj, lys, rystelser, fluer og uhygiejniske forhold.

Ansøger har ligeledes beskrevet den potentielle forurening fra husdyrbruget. Der er redegjort for tiltag, der forebygger og begrænser forureningen af luft, vand, jord og undergrund. Herunder er der redegjort for følgende forureningskilder: ammoniakemission fra stalde, opbevaring, håndtering og udbringning/bortskaffelse af husdyrgødning, spildevand, affald, råvarer, olie og andre hjælpestoffer, samt ved driftsforstyrrelser og uheld.

Herning Kommune har stillet vilkår om, at tankningsområdet for brændstof skal være udformet sådan, at der ikke kan ske afløb til og forurening af jord, kloak, overfladevand eller grundvand. Vilkåret er stillet, da der er stor risiko for spild på jorden, der hvor traktorer og andre motoriserede landbrugsmaskiner påfyldes med brændstof.

Herning Kommune har stillet vilkår til, at fyldning af gyllebeholdere skal ske indenfor normal arbejdstid. Normal arbejdstid er defineret fra kl. 7.00 til 17.00 på hverdage. Da gyllebeholderen ligger nærmere end 300 meter fra nærmeste nabo og ikke er overdækket.

Lugten fra de eksisterende gyllebeholdere indgår ikke i lugtberegningerne i ansøgningssystemet, da gyllebeholdere i stedet for er omfattet af de generelle afstandsregler. Det kan dog ikke undgås, at der forekommer lugt fra gyllebeholderne.

Dette vil være særlig markant i forbindelse med at gyllebeholderne fyldes, eller når der omrøres i forbindelse med udbringning, deraf vilkåret. Sæsonarbejde udenfor disse tider kan dog forekomme i koncentrerede perioder, men skal søges begrænset.

Ved staldanlægget er der en vaskeplads. Vaskepladsen er lavet som et befæstet areal med afløb til gyllebeholderen. Ved vask af maskiner kan der være olie og andre forurenende stoffer, som vaskes af maskinen. Derfor skal vask af maskiner foregå på befæstet areal med afløb til gyllebeholder, hvilket der er stillet vilkår til.

På den baggrund vurderer Herning Kommune, at udvidelsen, ikke vil medføre væsentlige miljømæssige påvirkninger, når de anførte vilkår overholdes.

Lovgrundlag

Ansøgningen er behandlet i henhold til kravene i lov om husdyrbrug og anvendelse af gødning m.v. (husdyrbrugloven)¹¹ med tilhørende bekendtgørelser: bekendtgørelse om godkendelse og tilladelse m.v. af husdyrbrug (husdyrgodkendelsesbekendtgørelsen)¹² og bekendtgørelse om miljøregulering af dyrehold og om opbevaring og anvendelse af gødning (husdyrgødningsbekendtgørelsen)¹³ samt Miljøstyrelsens vejledning om miljøgodkendelse af husdyrbrug.

Herning Kommune har informeret offentligheden og berørte myndigheder tidligt i beslutningsprocessen ved offentlig annoncering på Herning Kommunes hjemmeside, i perioden 8. april 2022 til 22. april 2022. Ingen har ønsket udkastet til afgørelsen tilsendt.

¹¹ Lovbekendtgørelse om husdyrbrug og anvendelse af gødning m.v., nr. 520, 2019-05-01, med efterfølgende ændringer.

¹² Bekendtgørelse om godkendelse og tilladelse m.v. af husdyrbrug, nr. 2225, 27-11-2021, med efterfølgende ændringer.

¹³ Bekendtgørelse om miljøregulering af dyrehold og om opbevaring af gødning, nr. 2243, 2021-11-29, med senere ændringer.



Herning Kommune har fremsendt udkast til afgørelse til naboer og andre berørte samt til dem, som har anmodet herom, med mulighed for at kommentere udkastet i perioden 3. maj 2022 til 2. juni 2022.

Idet der er tale om en meget stor udvidelse af produktionen på ejendommen vurderer Herning Kommune at nabohearingen skal være over 30 dage ved dette tillæg, jf. Husdyrgodkendelsesbekendtgørelsen¹⁴ § 61. Herning Kommune har/har ikke modtaget kommentarer til udkastet til afgørelsen.

Klagevejledning og offentliggørelse

Herning Kommune har meddelt 1. tillæg til miljøgodkendelse til udvidelse af husdyrbruget på Pogagervej 8, Sørvad. Tillægget til miljøgodkendelsen er givet i medfør af § 16a, stk. 4 i husdyrbrugloven.

Det er muligt at klage over afgørelsen til Miljø- og Fødevareklagenævnet. Miljøgodkendelsen bliver offentliggjort på Herning Kommunes hjemmeside www.herning.dk under "Offentliggørelser og høringer" og "Landbrug" fra den 3. juni 2022. Der kan klages i 4 uger. Klageberettigede er ansøger og enhver, der har en individuel, væsentlig interesse i sagen samt visse organisationer, alle som er angivet i husdyrbruglovens § 84-87.

Hvis du ønsker at klage over denne afgørelse, kan du klage til Miljø- og Fødevareklagenævnet. Du klager via Klageportalen, som du finder et link til på forsiden af www.nmkn.dk. Klageportalen ligger på www.borger.dk og www.virk.dk. Du logger på www.borger.dk eller www.virk.dk, ligesom du plejer, typisk med NEM-ID. Klagen sendes gennem Klageportalen til den myndighed, der har truffet afgørelsen. En klage er indgivet, når den er tilgængelig for Herning Kommune i Klageportalen.

Klagen skal være tilgængelig for Herning Kommune i Klageportalen. For at klagen er tilgængelig skal klager har godkendt og betalt gebyr/bestilt en faktura i Klageportalen. Det skal senest ske den 1. juli 2022.

Miljø- og Fødevareklagenævnet skal som udgangspunkt afvise en klage, der kommer uden om Klageportalen, hvis der ikke er særlige grunde til det. Hvis du ønsker at blive fritaget for at bruge Klageportalen, skal du sende en begrundet anmodning til Herning Kommune, der har truffet afgørelse i sagen. Herning Kommune videresender herefter anmodningen til Miljø- og Fødevareklagenævnet, som træffer afgørelse om, hvorvidt din anmodning kan imødekommes.

Hvis afgørelsen påklages, bliver det meddelt ansøger.

En eventuel klage har ikke opsættende virkning, medmindre Miljø- og Fødevareklagenævnet bestemmer andet, hvorfor miljøgodkendelsen på eget ansvar kan udnyttes før klagefristen, er udløbet i henhold til husdyrbrugslovens § 81, stk. 1.

Søgsmål

Denne afgørelse om miljøgodkendelse kan også indbringes for domstolene, jævnfør husdyrbruglovens § 90. Det skal ske indenfor seks måneder efter offentliggørelsen.

Med venlig hilsen

Pernille Kjeldsen
Miljøsagsbehandler
Herning Kommune,
Teknik og Miljø, Landbrugsteam

¹⁴ Bekendtgørelse nr. 2225 af 27. november 2021 Godkendelse og tilladelse m.v. af husdyrbrug



Interessentliste for høringsperiode og offentliggørelse Nedenstående er orienteret om udkast til miljøgodkendelsen:

Ansøger

- Pogager Agro ApS, Pogagervej 8, 7550 Sørvad

Rådgiver firmanavn

- Sagro I/S, Nina Laudal Jensen

Omboende og andre, som får udkastet til miljøgodkendelsen i høring
(Konsekvenszonen er fastsat til 791 meter)

- Koldkjærvej 5, 7550 Sørvad
- Pogagervej 10, 7550 Sørvad
- Pogagervej 12, 7480 Vildbjerg
- Pogagervej 3, 7550 Sørvad
- Pogagervej 4, 7550 Sørvad
- Pogagervej 6, 7550 Sørvad
- Pogagervej 8, 7550 Sørvad
- Røddinglundvej 12, 7480 Vildbjerg
- Røddinglundvej 3, 7480 Vildbjerg
- Stradevej 1, 7550 Sørvad

Nedenstående er orienteret om miljøgodkendelsen:

Klageberettigede, jævnfør husdyrbruglovens §84

Ansøger

- Pogager Agro ApS, Pogagervej 8, 7550 Sørvad

Rådgiver firmanavn

- Sagro I/S, Nina Laudal Jensen

Enhver, der har en individuel, væsentlig interesse i sagens udfald er i høringsperioden blevet gjort opmærksom på at meddelelse af afgørelsen sker ved offentlig annoncering på Herning Kommunes hjemmeside.

- ADRESSE

Klageberettigede, jævnfør husdyrbruglovens §85

- Danmarks Fiskeriforening
- Ferskvandsfiskeriforeningen
- Forbrugerrådet
- Arbejderbevægelsens Erhvervsråd

Klageberettigede, jævnfør husdyrbruglovens §86

- Danmarks Naturfredningsforening, lokalafdeling Herning
- Dansk Ornitologisk Forening, lokalafdeling Herning
- Foreningen af bredejere ved Gødstrup Sø

Klageberettigede, jævnfør husdyrbruglovens § 87

- Dansk Ornitologisk Forening
- Friluftsrådet
- Danmarks Naturfredningsforening
- Det Økologiske Råd
- Danmarks Sportsfiskerforbund
- Aktive Fritidsfiskere i Danmark

Andre:

- Herning Museum



– Styrelsen for Patientsikkerhed

Oversigt over bilag

Bilag 1: Miljøkonsekvensrapport

Bilag 2: Oversigt over produktionsarealet

Bilag 3: Afløbsplan

Bilag 4: Facade

Bilag 5: Beplantningsplan



Pogager Agro ApS



Miljøkonsekvensrapport for Pogagervej 8

Pogager Agro ApS

Pogagervej 8

7550 Sørvad

Udarbejdet den 3. august 2021

Rev 14. februar 2022

Af miljørådgiver Nina Laudal Jensen





INDLEDNING	19
IKKE TEKNISK RESUMÉ	20
BASISOPLYSNINGER	20
<i>Oplysninger om samdrift med andre ejendomme</i>	20
<i>Biaktiviteter</i>	20
<i>IE-brug</i>	20
OPLYSNINGER OM HUSDYRBRUGET OG DET ANSØGTE	21
INDRETNING OG DRIFT.....	21
<i>Afløbsforhold</i>	23
<i>Foderopbevaring</i>	24
<i>Lys</i>	24
ANLÆGSARBEJDER, BYGNINGSMÆSSIGE ÆNDRINGER ELLER NY BEBYGGELSE	25
ERHVERVSMÆSSIG NØDVENDIG	25
HÅNDTERING OG OPBEVARING AF HUSDYRGØDNING	25
BELIGGENHED	26
<i>Planforhold</i>	26
<i>Landskab</i>	26
<i>Afstandskrav</i>	30
NATUROMRÅDER	31
<i>Ammoniakemission</i>	31
<i>Internationale naturbeskyttelsesområder (Natura 2000)</i>	31
<i>Kategori 1-natur</i>	31
<i>Kategori 2-natur</i>	31
<i>§ 3 områder</i>	31
<i>Kategori 3-natur</i>	33
<i>Internationalt beskyttede arter af planter og dyr – bilag IV-arter</i>	35
<i>National beskyttelse af arter af planter og dyr</i>	35
<i>Biodiversitet – Den danske Rødliste</i>	35
<i>Ansvarsarter</i>	36
LUGT	36
ØVRIGE EMISSIONER OG GENEPÅVIRKNINGER FRA HUSDYRBRUGET OG DET ANSØGTE.....	37
<i>Støv</i>	38
<i>Fluer og skadedyr</i>	38
<i>Til- og frakørsels forhold</i>	38
<i>Rystelser</i>	40
<i>Støj</i>	40
<i>Forurenings- og genebegrænsende foranstaltninger</i>	41
<i>Egenkontrol</i>	41
VÆSENTLIGE VIRKNINGER FRA RESTSTOFFER, AFFALDSPRODUKTIONEN, SAMT VED BRUGEN AF NATURRESSOURCER.	42
<i>Grundvand</i>	42
<i>Reststoffer (olie, rengøringsmidler, kemikalier, medicin m.m.)</i>	42
<i>Affald</i>	43
<i>Døde dyr</i>	43
<i>Vand</i>	43
<i>Energi</i>	43
<i>Klima</i>	44
BAT (AMMONIAK).....	44
EVENTUELLE GRÆNSEOVERSKRIDENDE VIRKNINGER	45
FORANSTALTNINGER FOR AT UNDGÅ, FOREBYGGE ELLER BEGRÆNSE DET ANSØGTES VIRKNING PÅ MILJØET	45
BEFOLKNINGEN OG MENNESKERS SUNDHED	46
ALTERNATIVE LØSNINGER	46
SAMLET VURDERING AF MILJØKONSEKVENSRAPPORTEN	46



Indledning

Denne miljøkonsekvensrapport beskriver en planlagt udvidelse af Pogagervej 8, 7550 Sørvad, beliggende i Herning Kommune.

Rapporten beskriver de faktiske forhold i dag samt udvidelsens karakteristika, herunder den forventede drift efter ibrugtagning. Hertil vurderes konsekvenser forbundet med udvidelsen.

Rapporten er opbygget jf. Bilag 1 i Bek. nr. 2256 af 29/12/2020 (Husdyrgodkendelsesbekendtgørelsen), med enkelte ændringer:

- Rapporten indledes med et ikke-teknisk resumé, fremfor at slutte med det, da det vurderes, at det er en mere naturlig opbygning.
- Punkterne D 1 a og b behandles under et, så de forskellige faktorer beskrives og vurderes i samme afsnit, da dette vurderes mere hensigtsmæssigt.

God læselyst.



Ikke teknisk resumé

Pogager Agro ApS, Røddinglundvej 3, 7480 Vildbjerg søger et tillæg til § 16a miljøgodkendelsen på Pogagervej 8.

Den seneste tilladelse på ejendommen er en § 16 a godkendelse af 4. marts 2021.

Der søges nu om en større udvidelse på Pogagervej 8. Der søges om tilladelse til udvidelse af eksisterende kostald, opførelse af ny kostald, kalvestald, kalveplads, velfærdsstald samt malkecenter.

Ejendommen består af staldanlæg fordelt på flere stalde, et plansiloanlæg samt gyllebeholdere og møddingsplads. Derudover er der andre bygninger som foderlade, maskinhuse m.m.

Lugtberegninger viser at alle krav i forhold til naboer, samlet bebyggelse og byzone er overholdt. Der forventes at der ikke vil være ekstra gener i forbindelse med udvidelsen i forhold til i dag. Der sørges for hensynsfuld kørsel og overholdelse af færdselsreglerne, så transport ikke bliver generende.

Vurdering fra Kommunen samt beregninger på ammoniaknedfald viser at der ikke sker en væsentlig påvirkning af den omkringliggende natur. Nærmeste Natura-2000 område er ca. 1,3 km fra ejendommen. Indenfor 1.000 m fra ejendommen er der mose og hede, som er beskyttet af Naturbeskyttelsesloven.

Der er vurderet på eksisterende natur, flora og fauna ud fra udpegninger og kommunens forhåndsvurdering. Der vurderes ikke at være gener for beskyttede arter m.m. i forbindelse med den ønskede udvidelse.

Der er i rapporten redegjort for at der ikke kan forventes væsentlig øget støj, fluer og transporter.

Landskabet er udpeget til Særligt værdifuld Landbrugsområde og skovrejsningsområde. Indenfor disse områder forudses der ikke væsentlige konflikter mellem landbrugsdriften og de omgivende arealanvendelser, og områderne skal i særlig grad anvendes til jordbrugsdrift.

Ejendommen ligger indenfor nationale geologiske interesseområde. Indenfor nationale geologiske interesseområder, må etablering af byggeri, tekniske anlæg samt ændringer af arealanvendelsen, der kan forringe de landskabsgeologiske og de geologiske formationers karakter og karakteristika, som udgangspunkt ikke forekomme. Der er lavet visualiseringer som viser hvordan byggeriet kan indpasses i landskabet.

Husdyrbrugets samlede Bedste tilgængelige teknik (BAT) er overholdt.

Basisoplysninger

Oplysninger om samdrift med andre ejendomme

Udover Pogagervej 8 ejer og driver Pogager Agro ApS Pogagervej 18, 7480 Vildbjerg, hvor der er en kvægproduktion. Afstanden mellem de to ejendomme er ca. 1,6 km.

På baggrund af afstanden, og at ejendommen hver især kan drives som selvstændige enheder, vurderes der at der ikke er tale om en teknisk og forureningsmæssig forbindelse, jf. Husdyrlovens § 16c, imellem Pogagervej 8 og Pogagervej 18. Der ansøges derfor en særskilt miljøgodkendelse til husdyrproduktionen på Pogagervej 8.

Biaktiviteter

Der er ingen biaktiviteter på ejendommen.

IE-brug

Husdyrbruget er ikke kategoriseret som et IE-brug, da det er et kvægbrug.



Oplysninger om husdyrbruget og det ansøgte

Indretning og drift

Staldnavn	(m ²)	ventilation	Kildehøjde	Produktion	udegående	(m ²)
Ansøgt drift						
1. Kviestald	2444	Naturlig ventilation	3 m	(#407689) Flexgruppe: Alle kvæg; Fast drænet gulv med skraber og ajleafløb	0	1384
6. Kostald	2634	Naturlig ventilation	3 m	(#415764) Flexgruppe: Alle kvæg; Fast drænet gulv med skraber og ajleafløb	0	170
				(#386964) Flexgruppe: Alle kvæg; Fast drænet gulv med skraber og ajleafløb	0	1527
10. Forlængelse eks. kostald	2087	Naturlig ventilation	3 m	(#386969) Flexgruppe: Alle kvæg; Fast drænet gulv med skraber og ajleafløb	0	1338
11. Velfærdsstald	2893	Naturlig ventilation	3 m	(#415720) Flexgruppe: Alle kvæg; Fast drænet gulv med skraber og ajleafløb	0	874
				(#413198) Flexgruppe: Alle kvæg, Heste, Får og Geder; Dybstrøelse	0	1145
15. Ny kalvestald/kalveplads	838	Naturlig ventilation	3 m	(#497308) Kalve, (under 6 mdr.). Dybstrøelse	0	332
				(#415733) Kalve, (under 6 mdr.). Dybstrøelse	0	210
16. Malkecenter	1648	Naturlig ventilation	3 m	(#473109) Flexgruppe: Alle kvæg; Sengestald med spalter (bagskyl eller ringkanal)	0	196
Sum						7176
Nudrift						
1. Kviestald	2444	Naturlig ventilation	3 m	(#407534) Flexgruppe: Alle kvæg, Heste, Får og Geder; Dybstrøelse	0	216
				(#386945) Flexgruppe: Alle kvæg; Fast drænet gulv med skraber og ajleafløb	0	1637
2. Kælving og sygestald	381	Naturlig ventilation	3 m	(#386951) Malkekøer, kvier og stude. Sengestald med spalter (kanal, bagskyl eller ringkanal)	0	135
				(#386950) Malkekøer, kvier og stude. Dybstrøelse	0	180
3. Kalvestald	179	Naturlig ventilation	3 m	(#386956) Kalve, (under 6 mdr.). Dybstrøelse	0	90
4. Kalvehytter	253	Naturlig ventilation	3 m	(#386959) Kalve, (under 6 mdr.). Dybstrøelse	0	220
6. Kostald	2634	Naturlig ventilation	3 m	(#386965) Flexgruppe: Alle kvæg; Fast drænet gulv med skraber og ajleafløb	0	1854
Sum						4332
8 års drift						
1. Kviestald	2444	Naturlig ventilation	3 m	(#386946) Malkekøer, kvier og stude. Fast drænet gulv med skraber og ajleafløb	0	1360
2. Kælving og sygestald	381	Naturlig ventilation	3 m	(#386953) Malkekøer, kvier og stude. Dybstrøelse	0	135
				(#386952) Malkekøer, kvier og stude. Sengestald med spalter (kanal, bagskyl eller ringkanal)	0	149
3. Kalvestald	179	Naturlig ventilation	3 m	(#386957) Kalve, (under 6 mdr.). Dybstrøelse	0	90
4. Kalvehytter	253	Naturlig ventilation	3 m	(#386960) Kalve, (under 6 mdr.). Dybstrøelse	0	220
5. Kalvestald	394	Naturlig ventilation	3 m	(#386963) Kalve, (under 6 mdr.). Dybstrøelse	0	238
6. Kostald	2634	Naturlig ventilation	3 m	(#386966) Malkekøer, kvier og stude. Fast drænet gulv med skraber og ajleafløb	0	1527
Sum						3719

Tabel 1. Husdyrbrugets produktionsarealer



Produktionsarealerne er blevet opmålt den 15. april 2021 og senere genberegnet af Helge Kromann fra byggeri & teknik. Derfor er eksisterende produktionsarealerne tilrettet til i forhold til seneste godkendelse.

- Bygning 1. Stald indrettet med 1.384 m² sengestald med fast drænet gulv uden nakkebom. Der blev givet tilladelse til etablering af 216 m² nyt dybstrøelsesareal i godkendelsen af 4. marts 2021. Dette ønskes nu taget ud af drift.
- Bygning 2. Stald med syge- og kælvningsafdeling indrettet med 149 m² dybstrøelse og 135 m² sengebåse med spalter. Stalden tages ud af drift i fremtidig drift.
- Bygning 3. Kalvestald med 90 m² dybstrøelse. Stalden tages ud af drift i fremtidig drift.
- Bygning 4. Kalveplads på 220 m². Pladsen tages ud af drift i fremtidig drift.
- Bygning 5. Stald indrettet med 238 m² dybstrøelse. Stalden er taget ud af drift i nudrift og fremtidigdrift.
- Bygning 6. Stald indrettet med 1697 m² sengestald med fast drænet gulv. I forbindelse med opmålingen er der en afvigelse på 170 m² i forhold til seneste godkendelse og de er indsat som ny stald i fremtidig drift.
- Bygning 7. Gylletank på 2.000 m³
- Bygning 8. Gylletank på 3.000 m³
- Bygning 9. Mødding
- Bygning 10. Forlængelse af eksisterende kostald på ca. 31*68 m. Her søges der om 1338 m² fast drænet gulv.
- Bygning 11. Velfærdsstald på ca. 32*90 m. Her søges der om 874 m² fast drænet gulv samt 1145 m² dybstrøelse.
- Bygning 12. Drivgang
- Bygning 13. Drivgang
- Bygning 14. Drivgang
- Bygning 15. Ny kalveplads på ca. 8*60 m. Her søges der om 210 m² dybstrøelse. Ny kalvestald i tilknytning til pladsen på 6*60 m. Her søges der om 332 m² dybstrøelse.
- Bygning 16. Nyt malkecenter på ca. 26*60 m. Her søges om 196 m² sengestald med spalter(bagskyl eller ringkanal).
- Bygning 17. Ny plansiloanlæg på ca. 16*100 m.
- Bygning 18. Plansilo
- Bygning 19. Plansilo
- Bygning 20. Plansilo
- Bygning 21. Gammel stald
- Bygning 22. Maskinhus
- Bygning 23. Stuehus
- Bygning 24. Garage
- Bygning 25. Maskinhus



Figur 1. Situationsplan

Afløbsforhold

Alle afløbsforhold ses på nedenstående figur.

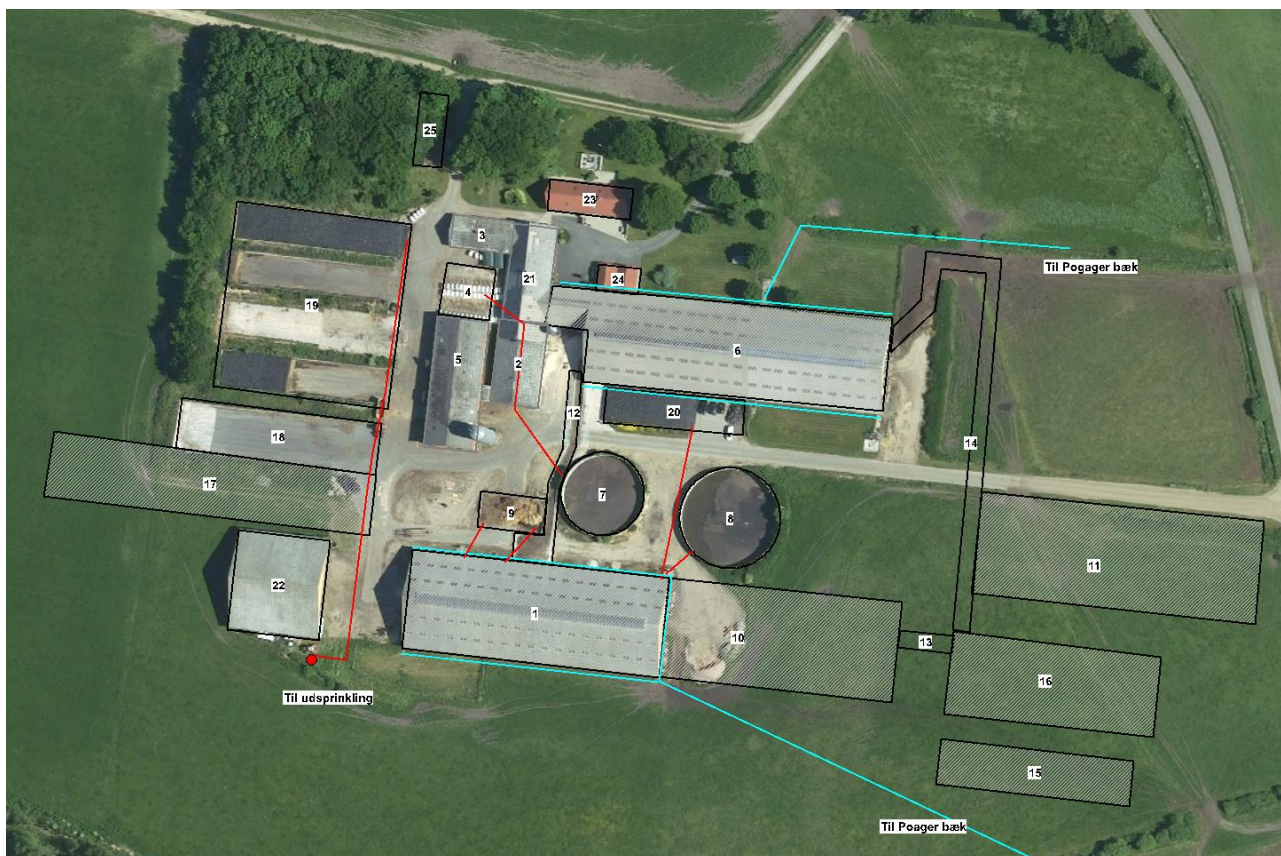
Vand fra mødding (bygning 9) og ensilagesilo (bygning 20) ledes til gyllesystem. Maskiner vaskes på møddingsplads eller i marken.

Vand fra plansiloer (bygning 18 og 19) ledes til udsprinkling. Der ønskes også mulighed for at udsprinkle fra ny plansiloanlæg (bygning 17).

Tagvand ledes til dræn og grøft og videre til Pogagerbæk. Bortledning af tagvand fra nye bygninger vil blive søgt særskilt. Hvis der kan opnås tilladelse ønskes tagvandet fra de nye bygninger bortledt til Pogagerbæk. Alternativt vil tagvandet søges nedsivet på egen grund.

Sanitært spildevand fra toilet /bad i stalden afledes sammen med sanitært vand fra husholdning til nedsivningsanlæg.

Evt. gylleudslip eller anden forurening kan stoppes i grøft med jord eller halmballer.



Figur 2. Afløbsplan

Foderopbevaring

Der opbevares ensilage i plansiloanlæg. Der kan forekomme opbevaring af ensilage i markstakke. Markstakke etableres i henhold til gældende lovgivning. Der opbevares bl.a. råvare i siloer.

Lys

I staldene er der dæmpet belysning om natten. Hovedparten af staldbygningerne er åbne i siderne og i kip. Der vil derfor være lysafkast fra disse bygninger. Indendørs styres lyset af timer og i nattetimerne anvendes der vågebelysning.

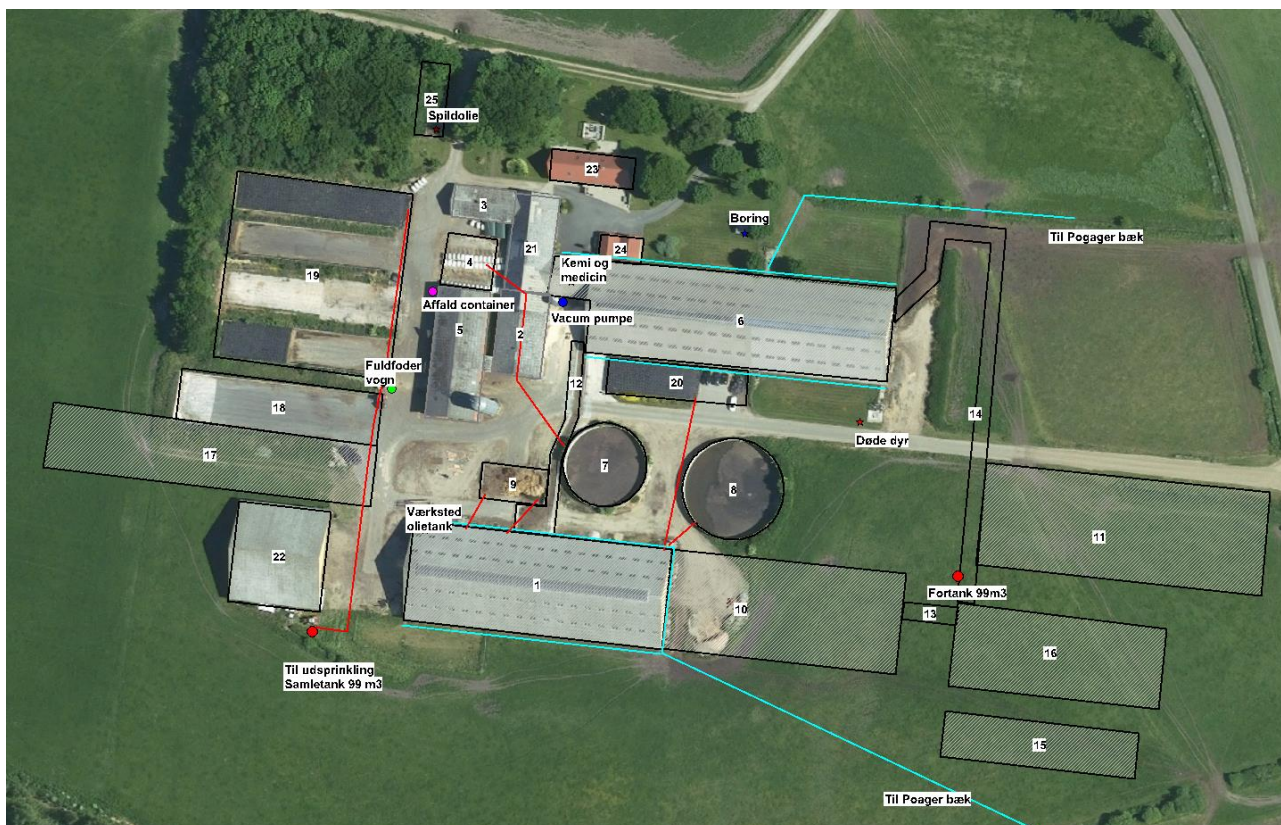
Udendørs belysning er dagslysstyret og/eller med bevægelsessensorer.

Ejendommen er delvis afskærmet af beplantning mod nord, øst og vest.

Vurdering

Der er ikke store arbejdslamper på ejendommen. Ejendommen er delvis afskærmet af beplantning mod landskabet. I forbindelse med etablering af den nye stald etableres der almindelig orienteringslys på stalden.

Udendørs belysning vurderes ikke at være generende for omgivelserne og trafikken.



Figur 3. Oversigtskort

Anlægsarbejder, bygningsmæssige ændringer eller ny bebyggelse

Der anlægges nye stalde, malkecenter, kalveplads og ny ensilageplads. Der ønskes endvidere etableret en ny indkørsel ved det nye staldanlæg.

Erhvervsmæssig nødvendig

Hvis en ansøgning indebærer opførelse af ny bebyggelse, skal det indgå i kommunens vurdering, om byggeriet er erhvervsmæssigt nødvendigt for ejendommens drift som landbrugsejendom. Det følger af husdyrgodkendelsesbekendtgørelsens § 34, stk. 3.

I forbindelse med udvidelsen af produktionen på Pogagervej 8 ønsker ansøger at opføre en forlængelse af eksisterende stald med 2.087 m², en velfærdsstald på 2.893 m², et malkecenter på 1.648 m², en kalveplads/stald på 838 m² og en plansilo på 1.600 m² i tilknytning til det eksisterende anlæg. Ejendommen bygninger er holdt samlet og fremstår således harmonisk. Udvidelsen ønskes i 4 nye bygninger men fremstår som en samlet enhed. I forbindelse med udvidelsen etableres beplantning syd og øst for produktionsanlægget for at mindske anlæggets dominerende virkning. Den eksisterende malkestald er blevet for lille til den aktuelle produktion og den er nedslidt. Det ansøgte anlæg kan rumme en ønsket produktion på ca. 900 mal-kende køer og der er derfor sammenhæng mellem byggeriets størrelse og den ønskede produktion.

Vurdering

Der er taget de nødvendige hensyn til den landskabelige værdi ved at etablere de planlagte nye stalde på en sådan måde, at den kommer til at indgå som en del af helheden omkring husdyrbruget, og at det ansøgte projekt ikke vil medføre en væsentlig påvirkning af landskabelige værdier. Det vurderes, at det nye staldanlæg er erhvervsmæssigt nødvendigt for en optimal og tidssvarende mælkeproduktion.

Håndtering og opbevaring af husdyrgødning

Opbevaringsanlæg	Opførsels år	Kapacitet (m ³)	Teknologi
Gylletank 7	1995	2.000	Flydelag



Gylletank 8	2005	3.000	overdækning
Gyllekanaler		400	
Gylletank 1 Bækkelundvej 11	2006	3.000	overdækning
Gylletank 1 Bækkelundvej 11	2009	1.240	Flydelag
I alt		9.640	

Table 2. Opbevaringsanlæg til husdyrgødning.

Flydende husdyrgødning omfatter gylle og hvad, der i øvrigt ledes til gylleanlægget i form af vaskevand mv. Den flydende husdyrgødning fra staldene pumpes via fortanken til gyllebeholder. I fortanken er der en el-pumpe, der pumper gyllen via jordledning til gyllebeholder. Gyllebeholderne tømmes vha. sugekran på gyllevogn.

Loven kræver minimum 9 måneders opbevaringskapacitet, hvilket til enhver tid skal overholdes.

Dybstrøelse fra husdyrholdet opbevares på møddingsplads, afhentes af biogasselskab eller oplagres som kompost i markstak. Der er opbevaring på møddingsplads eller alternativt i markstak. Markstakke placeres langt væk fra naboer og overdækkes, så der ikke er risiko for lugt/fluegener eller næringsstofforurening.

Beliggenhed

Planforhold

Ejendommen er beliggende i det åbne land. Nærmeste nabo uden landbrugspligt er Pogagervej 6, som ligger 110 m nord for anlægget. Den nærmeste samlede bebyggelse er Kilde beliggende ca. 3 km nordøst for anlægget. Nærmeste by er Sørvad, som ligger ca. 3,8 km nordvest for ejendommen.

Landskab

Husdyrbrugets beliggenhed i forhold til udpegningerne og fredninger blevet gennemgået.

Zonestatus: Husdyrbruget er placeret i landzone.

Lokalplan: Der er ikke udarbejdet lokalplan for landzoneområdet

Husdyrbruget ligger indenfor:

	Indenfor	Udenfor
Særlig værdifuldt landbrugsområde	X	
Skovrejsningsområde	X	
Lavbundsområde		X
Naturbeskyttelsesområde		X
Økologiske forbindelser / spredningskorridorer		X
Kulturhistoriske bevaringsværdier / kulturmiljø		X
Bevaringsværdigt landskab		(X)
Større sammenhængende landskab		X
Område for store husdyrbrug		X
Specifikke geologiske bevaringsværdier		X
Nationale geologiske interesseområde	X	
Kystnærhedszone		X
Strandbeskyttelseslinje		X
Kirkebyggelinje		X
Skovbyggelinje (delvist indenfor)	X	
Å beskyttelseslinje		X
Sø beskyttelseslinje		X
Beskyttede sten- og jorddiger		X
Fredede områder		X
Fortidsminde beskyttelseszone		X
Habitatområde		X
Råstofområder		X
Boringsnære beskyttelsesområder		X

Område med særlig drikkevandsinteresse	X	
Nitratfølsomt indvindingsområde		X
Sprøjtemiddelfølsomme indvindingsområde		X
Jordforurening V1		X
Jordforurening V2		X

Tabel 3. Landskabelige udpegninger

Ejendommen ligger indenfor særlig værdifuldt landbrugsområde. Indenfor disse områder forudses der ikke væsentlige konflikter mellem landbrugsdriften og de omgivende arealanvendelser, og områderne skal i særlig grad anvendes til jordbrugsdrift.

Skovrejsningsområder er de områder, hvor rejsning af ny skov særligt fremmes. Tilplantningen er frivillig og går ikke forud for landbrugsdrift. Det betyder at der kan opføres byggeri der er nødvendig for en fortsat landbrugsdrift.

Derudover er ejendommen placeret i et område udpeget som område med særlige drikkevandsinteresser. Dette er områder, hvor der gøres en særlig indsats til sikring af den fremtidige drikkevandsforsyning. Ejendommen ligger indenfor nationale geologiske interesseområde. Indenfor nationale geologiske interesseområder, må etablering af byggeri, tekniske anlæg samt ændringer af arealanvendelsen, der kan forringe de landskabsgeologiske og de geologiske formationers karakter og karakteristika, som udgangspunkt ikke forekomme. I særlige tilfælde kan der gives tilladelse, såfremt en vurdering af de geologiske formationers karakteristika, landskaber, udvikling samt den historisk geologiske vigtighed, siger god for dette.

Ejendommen er placeret udenfor bevaringsværdigt landskab men forholdsvis tæt på udpegningen. Nye stalde etableres i tilknytning til eksisterende bygninger. Bygningerne vil ikke blive højere end de eksisterende da de etableres i samme eller et lavere niveau. Bygningerne etableres med gråt eternittag, grå søstenselementer, åben i siderne og med grå stålplader i gavlene.

Nyt plansiloanlæg placeres bag ejendommen og er skjult heraf.

Ejendommen bygninger er holdt samlet og fremstår således harmonisk. Udvidelsen ønskes i 4 nye bygninger men fremstår som en samlet enhed. For at bryde med fladerne er der planlagt at etablere enkeltstående træer langs med Pogagervej.



Figur 4. Ejendommen set fra syd



Figur 5. Ejendommen efter udvidelse set fra syd



Figur 6. Visualisering med slørende beplantning



Figur 7. Ejendommen set fra nordøst



Figur 8. Ejendommen efter udvidelse set fra nordøst



Figur 9. Visualisering med slørende beplantning

Vurdering

Da der sker større bygningsmæssige ændringer, er der udarbejdet visualisering som viser hvordan byggeriet opføres således der ikke sker en væsentlig påvirkning af landskabet som følge af projektet.

Den eksisterende beplantning omkring ejendommen og læhegn længere væk afskærmer ejendommen mod syd, nord, vest og øst.

På grund af bygningernes placering og den afskærmende beplantning vurderer ansøger at den ansøgte udvidelse ikke vil skæmme landskabsoplevelsen, hverken for forbipasserende eller naboer.

Ved at indpasse det nye byggeri på denne måde forebygges og afhjælpes uheldige landskabsoplevelser ved byggeriet.

Afstandskrav

Afstandskravene i henhold til § 6-8 i Lbk. nr. 520 af 1. maj 2019 om husdyrbrug og anvendelse af gødning m.v. (Husdyrbrugloven) er følgende:

§ 6:

- indenfor et eksisterende eller ifølge kommuneplanens rammedel fremtidigt byzone- eller sommerhusområde
- i et område i landzone, der i lokalplan er udlagt til boligformål, blandet bolig og erhvervsformål eller til offentlige formål med henblik på beboelse, institutioner, rekreative formål og lign.,
- i en afstand mindre end 50 m fra ovennævnte områder eller
- i en afstand mindre end 50 m fra en nabobeboelse.

§ 7:

- helt eller delvist indenfor eller i en afstand mindre end 10 m fra kategori 1 og kategori 2 naturtyper (jf. Husdyrgodkendelsesbekendtgørelsens § 2 stk. 1 og 2).

§ 8:

- ikke almene vandforsyningsanlæg (25 m)



- almene vandforsyningsanlæg (50 m)
- vandløb, dræn og søer (15 m)
- offentlig vej og privat fællesvej (15 m)
- levnedsmiddelvirksomhed (25 m)
- beboelse på samme ejendom (15 m)
- naboskel (30 m)

Afstandskravene er overholdt, da anlæggets afstand til områderne er større eller lig med ovenstående krav, på nær afstand til markvandsboring fra eksisterende stald. Der sker ikke en reel udvidelse af produktionsarealet i stalden. I forbindelse med denne ansøgning er produktionsarealet opmålt af en byggerådgiver og der er derfor en uoverensstemmelse mellem det senest godkendte areal og det reelt opmålte areal. Der søges om dispensation fra afstandskravet til markvandsboring.

Derudover søges der om dispensation for afstandskravet til vej fra bygning 11. Afstanden fra bygningen til vejen er ca. 10 meter og stalden er placeret der for at have nok afstand til nærliggende kat 3 natur hvor merdepositionen ikke må overstige 1 kg N/ha/år.

Vurdering

Det vurderes, at der ikke sker en ændring i stalden, der vil bevirke en forøget risiko for forurening af markvandsboringen. Det vurderes også, at alle øvrige afstandskrav er overholdt, da der ikke sker en udvidelse, ændring eller etablering af husdyranlæg eller gødningsopbevaringsanlæg indenfor afstandskravene.

Idet ejendommen ligger i stor afstand til byzone, samlet bebyggelse og nærmeste nabo uden landbrugspligt, vurderes de driftsmæssige ændringer ikke at ville medføre væsentlige gener fra ejendommen. Det vurderes heller ikke at ændringerne vil medføre væsentlige forringelser af Danmarks kulturarv eller de landskabelige forhold.

Naturområder

Ammoniakemission

På et husdyrbrug er det stalde og husdyrgødningslagre, der er hovedkilden til udledning af luftbåret kvælstof (ammoniakfordampning). Beregninger der er foretaget i *Husdyrgodkendelse.dk*, viser at ammoniakfordampningen i ansøgt drift er 6.783,6kg NH₃-N/år.

Forudsætningerne for ammoniakemissionen i ansøgt drift er beskrevet under Indretning og drift.

Internationale naturbeskyttelsesområder (Natura 2000)

Der er ca. 1,3 km fra husdyrbrugets bygninger til nærmeste internationale naturbeskyttelsesområde, som er Habitatområde nr. 57: Heder og klitter på Skovbjerg Bakkeø.

Kategori 1-natur

(*nærmere bestemte ammoniakfølsomme naturtyper beliggende inden for internationale naturbeskyttelsesområder*).

Anlægget er beliggende ca. 1,3 km øst for det nærmeste kategori 1 naturområde.

Der er foretaget beregninger i *Husdyrgodkendelse.dk*, der viser en totaldeposition på 0,1 kg N. Kravet om maksimal total deposition er overholdt.

Kategori 2-natur

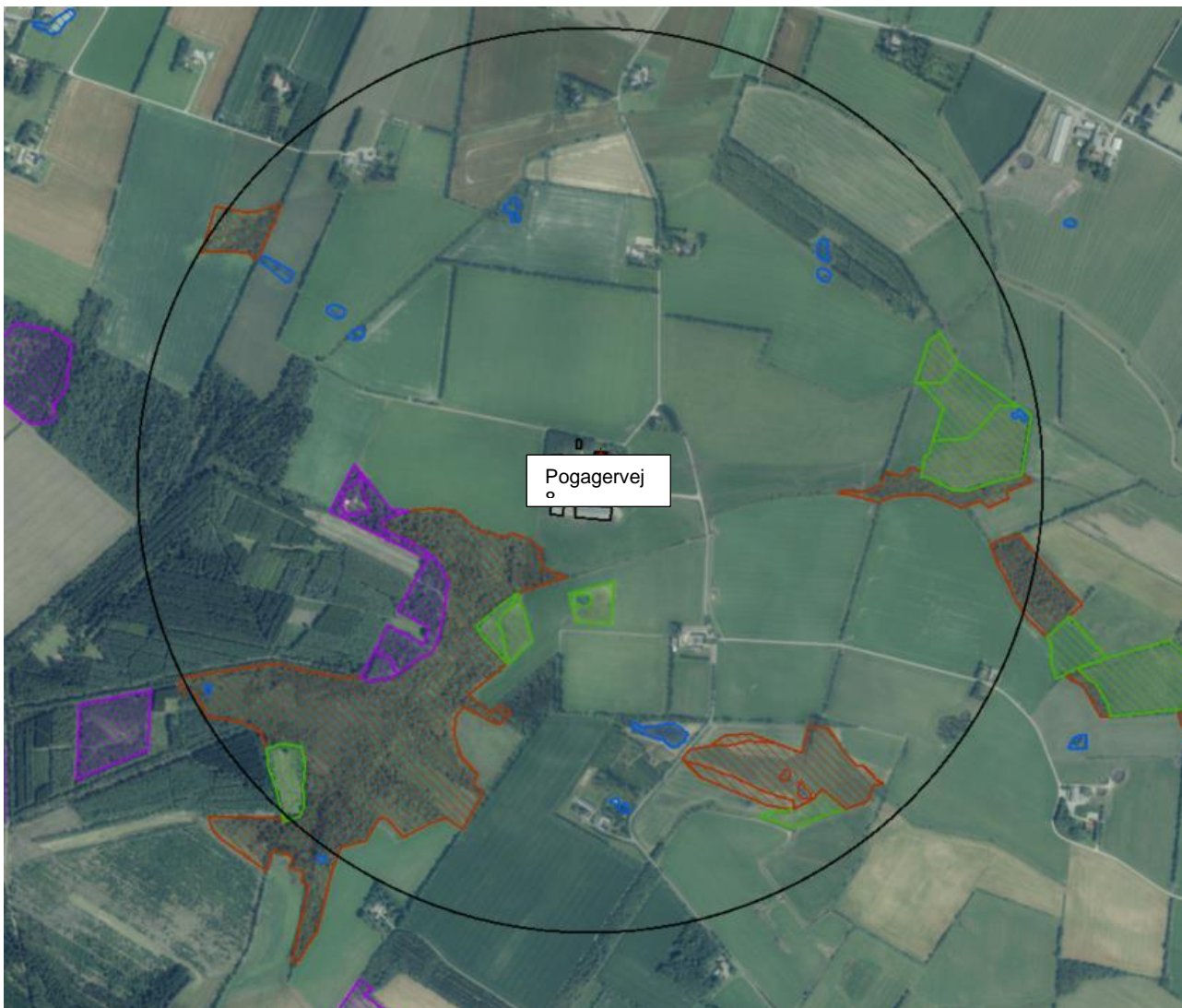
(*nærmere bestemte ammoniakfølsomme naturtyper, der er beliggende uden for internationale naturbeskyttelsesområder*).

Anlægget er beliggende ca. 2 km øst for, det nærmeste kategori 2 naturområde.

Der er foretaget beregninger i *Husdyrgodkendelse.dk*, der viser en totaldeposition på 0,1 kg N. Kravet om maksimal total deposition på 1 kg N/ha/år er overholdt.

§ 3 områder

Af figur 10 fremgår de områder, som indenfor en afstand af 1.000 m fra anlægget er omfattet af naturbeskyttelseslovens § 3.



Figur 10. § 3 arealer indenfor 1.000 m fra husdyrbruget.



Navn:	Kategori:	Opretter:	Kumulation:	Ruhed natur:	Merdeposition (kg N/ha/år):		Totaldeposition (kg N/ha/år):
					8-års drift	Nudrift:	
§ 3 eng	Kategori 3	Ansøger	0	Bn	1,1	0,9	2,2
Kat 3 h	Kategori 3	Ansøger	0	Bn	0,4	0,3	0,8
Kat 3 g	Kategori 3	Ansøger	0	Mk	0,6	0,5	1,1
Kat 3 f	Kategori 3	Ansøger	0	Bn	0,2	0,1	0,3
Kat 3 e	Kategori 3	Ansøger	0	Mk	0,5	0,3	1,6
Kat 3 d	Kategori 3	Ansøger	0	Mk	1,0	0,7	2,3
Kat 3 c	Kategori 3	Ansøger	0	Mk	1,2	1,1	2,1
Kat 3 b	Kategori 3	Ansøger	0	Mk	1,0	0,6	3,3
Kat 3 a	Kategori 3	Ansøger	0	Mk	0,1	0,1	0,3
Kat 2 hede	Kategori 2	Ansøger	0	Bn	0,0	0,0	0,1
Kat 1 hede	Kategori 1	Ansøger	0	Bn	0,1	0,0	0,1

Tabel 4. Naturberegninger

Kategori 3-natur

(ammoniakfølsomme naturtyper, herunder moser, heder og overdrev, som ikke er omfattet af ovenstående kategori 1 og 2)

Der er foretaget beregninger i Husdyrgodkendelse.dk, der viser at merdepositionen på de nærmest liggende naturområder ikke overstiger 1 kg N/ha/år.

Dog er der foretaget en forespørgsel ved kommunen vedr. naturpunkt Kat 3 c. Kommunen vurderer at der kan accepteres en merdeposition til dette punkt på mere end 1 kg N/ha/år.



Louise Lindegaard Weinreich <mikll@herning.dk>

Til Nina Laudal Jensen

Svar

Svar til alle

Videresend



ma 12-04-2021 09:04

Hej Nina

Vurderingen af "kat 3c" er følgende:

Tilstanden på mosen ved punkt 'kat 3c' er en næringsrig, tilgroet mose, så N-følsomheden er ikke stor. Men...

Engen nord for rummer flere rigtig fine arter, så her vil det kræve dispensation til tilstandsændring, hvis N-belastningen overstiger 1 kg N/ha/år. Og der skal selvfølgelig beregnes til kanten af den registrerede § 3 afgrænsning, fordi det omlagte areal umiddelbart ikke ser ud til at være gjort lovligt.

Nogle af arterne indikerer så våde forhold, at dele af arealet måske nok burde være registreret som mose, men det er der ikke vurderet konkret på nu.



Derved kan du flytte punktet til engen, hvor der skal overholdes til 1 kg N/ha/år.

Med venlig hilsen

Louise Lindegaard Weinreich

Agronom

Miljømedarbejder, Landbrugsteam, Miljø og Klima, Herning Kommune

Figur 11. Kommunens vurdering af kat 3 c



Figur 12. Natur nærmest ejendommen som der er beregnet til Vurdering

På baggrund af ovenstående vurderes det samlet, at ammoniakemissionen fra husdyrbruget ikke vil medføre en væsentlig forringelse af miljøet.

Internationalt beskyttede arter af planter og dyr – bilag IV-arter

Af EF-habitatdirektivets bilag IV fremgår en række dyre- og plantearter (herefter bilag IV-arter), som er strengt beskyttede, uanset om de forekommer indenfor et af de udpegede habitatområder eller på andre lokaliteter. På den baggrund kan der udelukkende gives tilladelse til aktiviteter, som vurderes ikke at have en negativ effekt på artens yngle- eller rasteområde. Følgende bilag IV-arter er ifølge Herning kommune ved miljøgodkendelse i 2010 vurderet at de kunne tænkes at forekomme: damflagermus, småflagermus, birkemus, odder, markfirben, stor vandsalamander, løgfrø, spidssnudet frø, strandtudse og grøn kølleguldsmed.

Kommunen vurderede på det tidspunkt, at husdyrproduktionen ikke vil medføre en forøget påvirkning af de nævnte bilag IV- og rødlistearter eller deres levesteder.

Søgning på <http://naturdata.miljoeportal.dk/speciesSearch> viser at der ikke er registreret Bilag IV arter ved ejendommens bygningsanlæg.

National beskyttelse af arter af planter og dyr

Foruden den internationale artsbeskyttelse (bilag IV) er flere andre arter beskyttet af en nationalartsfredning jf. Artsfredningsbekendtgørelsen 7.

Søgning på <http://naturdata.miljoeportal.dk/speciesSearch> viser at der ikke er registreret fredede arter i nærheden af ejendommens bygningsanlæg.

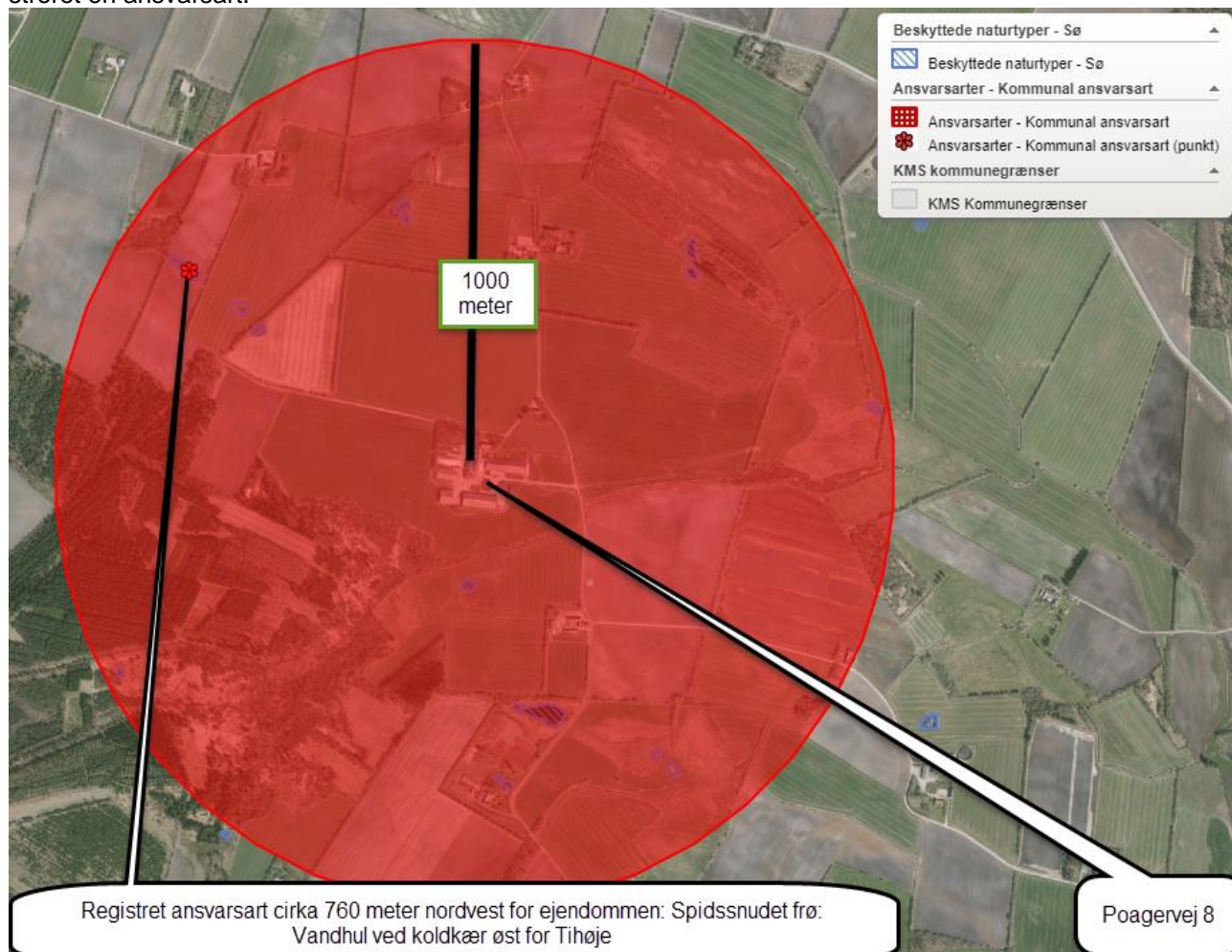
Biodiversitet – Den danske Rødliste

Danmark har jf. Biodiversitetskonventionen forpligtet sig til at standse tabet af biologisk mangfoldighed. Arter, som er forsvundet fra Danmark eller truet af udryddelse er registreret som sådan på Den danske Rødliste.

Søgning på <http://naturdata.miljoeportal.dk/speciesSearch> viser at der ikke er registreret truede arter på den danske rødliste i nærheden af ejendommens anlæg.

Ansvarsarter

Herning Kommune har arbejdet med ansvarsarter siden 2008, hvor byrådet vedtog kommunens Naturpolitik. I 2010 omfattede listen 56 arter fordelt på forskellige artsgrupper med levesteder, der er typiske for Herning Kommune. Listen er siden suppleret med relevante arter, så den i dag omfatter 70 arter. Herning Kommune har foretaget en søgning som viser at indenfor 1.000 meter fra anlægget at der er registreret en ansvarsart.



Figur 13. Ansvarsarter

Vurdering

Godkendelsen vil ikke medføre at der ændres på vandhuller, fortidsminder, sten- og jorddiger, eller andre potentielle levesteder for padder eller krybdyr. Der fældes ikke store træer, der kunne være levested for flagermus. Eksisterende ældre staldbygninger fjernes i forbindelse med etableringen af den nye stald, der er ikke kendskab til at flagermus bruger bygningerne til levested. Der sker med andre ord ikke fysiske ændringer i forbindelse med projektet, der kan være til skade for bilag IV-arter. Derfor vurderes det at driften ikke vil medføre en forøget påvirkning af de nævnte bilag IV- og rødlistearter eller deres levesteder. Det vurderes at husdyrproduktionen kan drives på stedet under hensyntagen til internationalt og nationalt beskyttede arter af planter og dyr, og uden at påvirke den biologiske mangfoldighed negativt.





Lugt

Der udledes lugt fra stalde, husdyrgødningslagre m.m. De primære kilder til lugt fra dyrehold er staldventilationsluft samt håndtering og opbevaring af husdyrgødning. Mange forhold kan influere på lugtemissionen fra stalde. Udover dyretypen og størrelsen af produktionsarealet er det fx staldindretning, geografisk placering, strøelse, gødningshåndtering, fodring samt hygiejne i stalden.



Omrøring af gyllebeholdere foretages før udbringning på markerne primært om foråret. Der er naturlig ventilation i alle stalde.

I husdyrgodkendelsesbekendtgørelsens § 31 er fastsat det landsdækkende beskyttelsesniveau for lugt, der skal anvendes ved vurdering af om der er væsentlige lugtgener i forbindelse med udvidelse af et husdyrbrug. Lugtemissionen er beregnet i Husdyrgodkendelse.dk ud fra oplysningerne om det ansøgte produktionsareal. Geneafstanden er overholdt i forhold til nabobeboelse, samlet bebyggelse og byzone. Beregninger fremgår af nedenstående tabel.

Bebyggelse	Kumulation	Model	Ukorrigeret geneafstand (m)	Korrigeret geneafstand (m)	Vægtet gennemsnitsafstand (m)	Genekriterie overholdt
 Pogagervej 4	0	NY	176,8	176,8	541,3	Ja
 Pogagervej 6	0	NY	176,8	176,8	198,3	Ja
 Holtevej 5A	0	NY	578,1	578,1	3080,8	Ja
 Røddingvej 17	0	NY	578,1	520,3	2713	Ja
 Ejsingvær, Vildbjerg	0	NY	790,4	750,8	4193,1	Ja
 Tjagvad, Vinding	0	NY	790,4	790,4	4018,1	Ja

Tabel 5. Lugtgenereberegning.

Vurdering

Lovens minimumskrav til afstande til nærmeste beboelser indenfor de tre typer er overholdt. Det vurderes derfor, at lugt fra staldene ikke vil give væsentlige gener for omkringboende naboer.

Øvrige emissioner og genepåvirkninger fra husdyrbruget og det ansøgte.

Ved planlægning af nye byområder ses på anbefalinger i "Håndbog om Miljø og Planlægning – bolig og erhverv i byerne" fra Miljøstyrelsen og Skov og Naturstyrelsen, 2004. Her angives anbefalede mindste afstande mellem virksomhed og boliger for forskellige klasser. Klassifikationen er inddelt efter størrelse/type af virksomhed. Kvægbrug er i klasse 6, hvor afstanden sættes til minimum 300 m. Afstanden angiver hvilken afstand, der skønnes at være nødvendig mellem den pågældende virksomhed og boliger i et nyetableret område med samlet bebyggelse eller by, baseret på Miljøstyrelsens erfaringer om miljøforhold.

Ud fra dette kan konkluderes at byggeri beliggende i en afstand af over 300 m ikke er sårbare overfor landbrugsdriften.

Jævnfør virksomhedsbeskrivelsen fra håndbog om Miljø og Planlægning, Miljøstyrelsen og Skov- og Naturstyrelsen, Landsplanafdelingen, 2004, anvendes følgende inddeling af husdyrbrugstyper:



Klasse 1	0 m afstand	Klasse 3: Hundepensioner, kenneler og rideskoler (mindre husdyrhold) Klasse 6: Pelsdyrfarme Klasse 6: Husdyrbrug med erhvervsmæssigt dyrehold, minus svinefarme Klasse 7: Svinefarme med erhvervsmæssigt dyrehold
Klasse 2	20 m afstand	
Klasse 3	50 m afstand	
Klasse 4	100 m afstand	
Klasse 5	150 m afstand	
Klasse 6	300 m afstand	
Klasse 7	500 m afstand	

Tablet 6. Miljøklasser (Håndbog om Miljø og planlægning)

Det fremgår ligeledes af håndbogen at de væsentligste miljøforhold for husdyrbrug er støj, lugt, fluer, ammoniakfordampning, godstrafik og udvaskning af kvælstof til vandmiljøet.

Nærmeste samlede bebyggelse/by i denne konkrete sag er en vægtet gennemsnitsafstand på henholdsvis 3,1 km og 3,9 km og er således ikke indenfor den anbefalede afstand på de 300 m, som angivet ovenfor. Alene på grund af afstanden til samlet bebyggelse/by forventes der således ikke gener for beboelser i områder udlagt til beboelse.

I det nedenstående er enkelte forhold uddybet.

Støv

I forbindelse med at der strøs med halm vil der være en risiko for lidt støvudvikling. Dette vil dog normalt kun mærkes inde i bygningerne.

I forbindelse med transporter vil der i tørre perioder kunne være lidt støvudvikling fra kørsel på grusvej. En stor del af de interne køreveje er allerede befæstede og resten forventes befæstet i forbindelse med udvidelsen. Derved er risikoen for støvudvikling reduceret.

Vurdering

Generelt vurderes at støvgener fra ejendommen vil være relative få og kortvarige og derfor ikke vil være til væsentlig gene for omkringboende naboer.

Fluer og skadedyr

For at bekæmpe skadedyr som kan være til gene for selve ejendommen foretages regelmæssig bekæmpelse af fluer, rotter og mus. Alle udendørs arealer samt områder omkring foderopbevaring holdes ryddeligt og rent.

Fluer bekæmpes med godkendte fluebekæmpelsesmidler i et begrænset, nødvendigt omfang og de til enhver tid nyeste retningslinjer fra Aarhus Universitet, Institut for Agroøkologi følges.

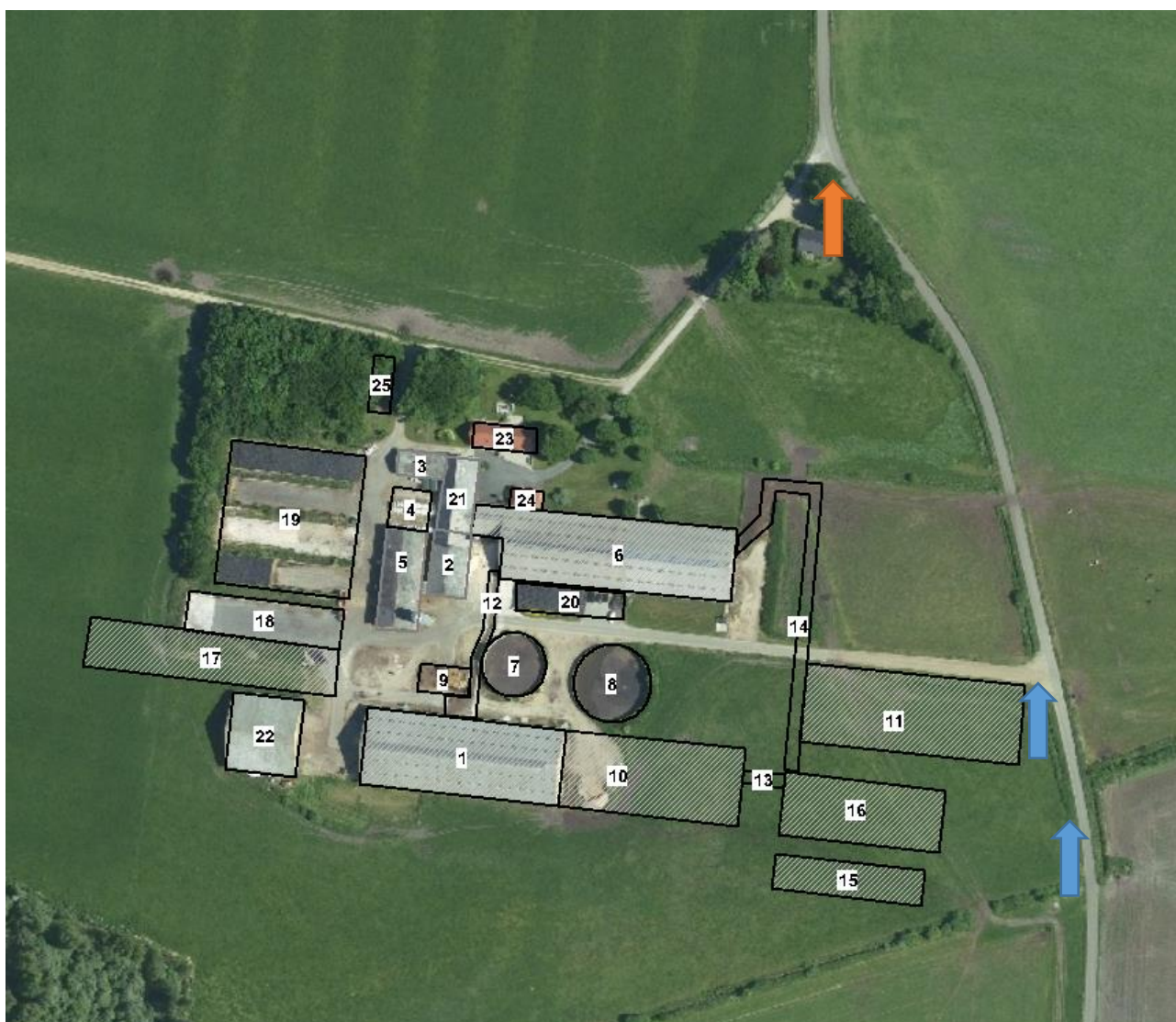
Rottebekæmpelse sker via privat sikringsordning.

Vurdering

Det vurderes, at med det ansøgte projekt og håndteringen af forekomst af fluer og skadedyr, ikke vil blive en gene for de omkringboende.

Til- og frakørsels forhold

Til ejendommen er der to indkørsler. Det er primært den sydlige indkørsel, der anvendes i forbindelse med driften. Den nordlige indkørsel er primært til stuehuset. I forbindelse med udvidelsen anlægges der en ny indkørsel ud for byg 16. En stor del af ejendommen areal kan nås uden at skulle på offentlig vej.



Figur 14. Til- og frakørselsforhold

Transporter forekommer i forbindelse med levering af foder, gødning, brændstof og andre forbrugsstoffer. Der sker desuden transport i forbindelse med afhentning af levende og døde dyr samt intern på bedriften. Endelig er der transport i forbindelse med udbringning af husdyrgødning samt hjemtransport af afgrøder.

Én transport svarer til både en kørsel til og fra ejendommen.

Type	Antal/år, Nudrift	Antal/år, ansøgt drift	Kommentarer
Indkøbt foder	24	50	
Afhentning af mælk	365	365	
Brændstof	10	40	
Husdyrgødning	700	1400	
Husdyr til/fra ejendommen	160	140	Flytninger mellem ejendommene
Fodertransport med foderblander	365	365	Flytninger mellem ejendommene
Grovfoder	600	1100	



Døde dyr	50	50	
Affald	26	26	
Øvrige	250	250	Bl.a. dyrlæge/inseminør
Samlet antal transporter	2.550	3.786	

Tabel 7. Antal transporter til og fra ejendommen.

De fleste transporter er med husdyrgødning og afgrøder. Derfor er belastningen af antallet af transporter i en kort afgrænset periode i forbindelse med sæsonen for gyllekørsel og høst. I højsæsonen kan det være nødvendigt med transporter i weekenden og uden for normal arbejdstid.

Mælketransporterne foregår hver dag. Andre transporter foregår normalt i dagtimerne og på hverdage. Afhentning af mælk/levende dyr kan dog ske døgnet rundt i henhold til mejeriets/slagteriets køreplaner. I højsæsonen kan det være nødvendigt med transporter i weekenden og uden for normal arbejdstid.

Vurdering

Der er redegjort for til- og frakørselsforhold, samt at transporter så vidt muligt foregår i dagtimerne. Det vurderes på baggrund af ovenstående at transporter til og fra ejendommen ikke vil medføre væsentlig negativ påvirkning af nærmiljøet.

Rystelser

Brug af maskiner i landbruget kan i nogle tilfælde give anledning til vibrationsgener. Dette vil typisk være rystelser maskinføreren udsættes for, fremfor rystelser der giver gener for det omgivende miljø. Denne type rystelser er en arbejdsmiljøfaktor og vurderingen af dette forhold indgår i arbejdspladsvurderingen (APV) og behandles ikke nærmere her.

I forbindelse med transporter kan der muligvis være vibrationer fra køretøjerne. Dette vil dog ikke være i et omfang der overstiger, hvad der almindeligvis må forventes fra kørsler på landets veje. Der er ikke nabobeboelser beliggende umiddelbart op til veje eller indkørsler. Rystelser fra ejendommen eller transporter i forbindelse med driften af denne forventes derfor ikke at give gener for omgivelserne.

Støj

De væsentligste støjklender på et dette landbrug er blanding af foder, malkeanlæg, gyllepumper, foderleverancer, støj fra transporter, m.v.

Der er ingen mekanisk ventilation, der kan støje, da der er naturlig ventilation.

Foderblanding sker dagligt morgen og eftermiddag. Selve foderblandingen sker ved plansiloerne.

I forbindelse med høst ensileres der i plansilo. Der vil sammenlagt blive ensileret ca. 7-14 dage pr år. I forbindelse med ensilering kan det blive nødvendigt at arbejde udenfor dagtimerne.

I bygning 16 etableres der malkestald. Vakuumpumpen er frekvensstyret og placeres indendørs i teknikrum. Der er således god afskærmning for støjklender.

Der vil i fremtidig drift ikke blæses foder i tårnsilo på Pogagervej 8.

Der sker daglig omrøring af gylle i staldene i tidsrummet 8-10. Oprøring af gyllebeholderne sker forud for ud-kørsel af gylle på markerne primært om foråret.

Vurdering

Husdyrbruget ligger i et landbrugsområde. Ejendommens beliggenhed i relativ tæt afstand på nabo betyder at naboen i perioder vil kunne opleve støj fra husdyrbruget. En del af de støjende aktiviteter ligger i dagtimerne f.eks. levering af foder og afhentning af gylle og vil ikke give gener. I forbindelse med ensilering kan der være behov for arbejde om aftenen og natten hvilket kan give gener. Ensilering foregår imidlertid kun få dage om året, så det vurderes at generne vil blive begrænsede.



Det vurderes, at husdyrbruget på Pogagervej 8 i betragtning af typer og størrelser af produktionsanlæggene, ikke kan forventes at ville frembringe støj, som kan medføre væsentlige gener i omgivelserne.

Forurenings- og genebegrænsende foranstaltninger

For at minimere risikoen for nedsivning af stoffer til grundvandet samt beskyttelse af det omgivende miljø, er der redegjort for procedure for håndtering af gylle, kemikalier og olie ved uheld på husdyrbruget.

Redegørelse for mulige uheld:

Umiddelbare risici for uheld i forbindelse med driften, der kan medføre en øget forurening, vil være: brand, uheld med eller ved gyllebeholderne, herunder f.eks. beskadigelse af gyllebeholderne ved strejfen eller påkørsel, eller på anden måde ved lækage eller overløb, der vil medføre udsivning af gylle. Eller spild af kemi eller olie.

Minimering af risiko for uheld

Hvis der sker spild af olie under påfyldning, som ikke umiddelbart kan fjernes ved afgravning eller ved brug af sugemateriale (savsmuld eller lign.), vil både Alarmcentral (tlf. 112) og Miljøvagt blive kontaktet. Hvis der er mistanke om, at olie eventuelt kan sive ud af tanken, vil tanken blive tømt for olie. Såfremt det drejer sig om en mængde, som ejer ikke selv har mulighed for at fjerne, vil enten brandvæsenet eller en slamsuger, der må tage imod olieaffald, blive kontaktet, så tanken kan blive tømt. Såfremt der er sket spild, der ikke kan fjernes, vil både Miljøvagten og Alarmcentralen (tlf. 112) blive kontaktet.

Kemi opbevares i bygning 6.

Gyllebeholderne er underlagt 10-års kontrol, hvor en kontrollant kontrollerer beholderens tæthed og kabler over og under terræn. Derudover er gyllebeholderne placeret sådan, at den er under dagligt opsyn for eventuelle revner, rust på synlige kabler, gylleudsivninger og andet. Ved påkørsel eller strejfen af gyllebeholderne med maskiner eller andet vil eventuelle revner blive tilset med det samme og udbedret straks. Hvis revnen ikke kan udbedres ved egen hjælp, vil beholderproducenten blive kontaktet om assistance.

Gylletankene tømmes med selvløsende gyllevogne påmonteret sugekran.

Minimering af gene og forurening ved uheld

Hvis gyllebeholderen skulle springe, vil alarmcentralen på tlf.: 112 blive kontaktet øjeblikkeligt. Ved driftsuheld, hvor der er sket, eller hvor der er fare for at ske en større forurening af omgivelserne, vil alarmcentralen straks blive kontaktet på tlf.: 112. I tilfælde af lækage på gyllebeholderen vil gyllen løbe mod grøft syd for ejendommen og videre mod Pogagerbæk.

Grøften kan nem spærres ved at smide en halmballe eller jord i grøften.

Der er udarbejdet en beredskabsplan.

Vurdering

Det vurderes at der er taget tilstrækkelige forholdsregler i tilfælde af et uheld, ved at der er en procedure for hvad der skal gøres i tilfælde af et uheld og for at minimere risikoen for uheld.

Egenkontrol

- Brug af sprøjtemidler registreres (Sprøjtejournal)
- Der overvåges ved gyllepumpning
- Der udføres 10-årig beholderkontrol.
- Der føres logbog over gylletanke.
- Kontrol med gødningsmængder, gødningsanvendelse, antal dyr etc. udføres efter gældende lovkrav (gødningsregnskab og husdyrindberetning) og kontrolleres af Landbrugsstyrelsen. Anvendelse og udarbejdelse af mark-/gødningsplaner er et af hovedpunkterne i BAT-kravene. Det opfyldes til fulde. Det er et styringsredskab der sikrer, at afgrøderne gødes efter behov, at gødning tilføres markerne når vejret tillader det så næringsstofudledningen til det omgivende miljø minimeres.



Vurdering

Med ovenstående er der redegjort for, at der er fokus på management og egenkontrol på ejendommen. Ved at registrere og iagttage daglige rutiner og forbrug, kan eventuelle u hensigtsmæssige forhold identificeres og afhjælpes.

Det vurderes samlet set at driften af husdyrbruget på adressen inkl. egenkontrol og management lever op til lovens krav. Driften af husdyrbruget forventes derfor samlet set ikke at medføre en væsentlig negativ virkning på miljøet

Væsentlige virkninger fra reststoffer, affaldsproduktionen, samt ved brugen af naturressourcer.

Grundvand

Husdyrbruget ligger i område for særlig drikkevandsinteresse. Husdyrbruget ligger ikke indenfor boringsnære beskyttelsesområder, nitratfølsomt indvindingsområde, eller sprøjtemiddelfølsomme indvindingsområde

Der er en markvandsboring på husdyrbruget, DGU nr. 74.677 med en tilladelse på 96.000 m³. Spildevandsledningerne, herunder tagvand, overfladevand og sanitært spildevand er adskilt fra hinanden efter gældende regler, for at undgå en forurening af overflade- og grundvand.

Vurdering

Ud fra ovenstående vurderes det at den påtænkte driftsændring ikke vil have indvirkning på grundvandet.

Reststoffer (olie, rengøringsmidler, kemikalier, medicin m.m.)

Opbevaring af reststoffer skal ske på en forsvarlig måde, så der ikke er risiko for afløb til jord, kloak, overfladevand eller grundvand.

Olie

På ejendommen anvendes der olie, i form af diesel- og fyringsolie og smøreolie. Dieselolie anvendes til landbrugsmaskinerne i forbindelse med markarbejdet. Dieselolien opbevares i værksted i bygning 1 i overjordisk tank på 2.500 liter fra 2009. Tanken er placeret på fast bund uden afløb.

Smøre-/spildolieolie anvendes til traktorer og maskiner, og opbevares i olietønder eller -plastikdunke i bygning 13 placeret på fast bund uden afløb. I forbindelse med service på traktorer mv. bortskaffes evt. olieaffald af firmaet, som udfører servicen. Der er derfor normalt tale om små mængder olieaffald. Olieaffaldet bortskaffes til godkendt firma.

Kemikalier og pesticider

På ejendommen anvendes der kemikalier hovedsagligt i form af rengøringsmidler. Det er minimalt hvad der anvendes af rengøringsmidler. Ved vask af stalde anvendes iblødsætning og højtryksrensere.

Der opbevares ikke pesticider på ejendommen da det er maskinstation som varetager sprøjtearbejdet.

Nødvendige rengøringsmidler og kemikalier bruges op i ejendommens drift, hvorved der normalt ikke er kemikalieaffald til bortskaffelse. Hvis reglerne ændres så et kemikalie, der tidligere har været benyttet på ejendommen, bliver ulovligt at bruge, bortskaffes eventuelle rester hurtigst muligt til Kommunal Modtagestation.

Artikel 3 stoffer

Udover dieselolie, rengørings- og desinfektionsmidler benyttes der også hydratkalk og spraydåser på ejendommen. Stofferne opbevares efter leverandørens forskrifter, emballage og eventuelle rester bortskaffes kommunens affaldsregulativ.

Medicin

Bedriften er tilmeldt en sundhedsordning med dyrlægen, som kommer på besøg mindst en gang om måneden. Her udskriver dyrlægen den nødvendige medicin. Medicinen opbevares i bygning 6. Eventuelle medicinrester returneres til dyrlæge. Det er dog sjældent at det sker, da alt det indkøbte opbruges. Skarpe og spidse genstande opbevares i lukket beholder i stalden, og afleveres til godkendt modtager.



Vurdering

Det vurderes at reststoffer opbevares og håndteres miljømæssigt forsvarligt på ejendommen.

Affald

Husdyrbruget er omfattet af kommunens til enhver tid gældende Regulativ for Erhvervsaffald, og er dermed forpligtet til at kildesortere og bortskaffe alt erhvervsaffald i henhold til denne og den til enhver tid gældende Affaldsbekendtgørelse.

I den daglige drift vil der være en række affaldsprodukter til bortskaffelse via kommunale ordninger og modtagestationer. Affaldet tilstræbes opbevaret og bortskaffet i overensstemmelse med affaldsregulativerne for Herning Kommune.

Forbrændingseget affald fra produktionen opbevares i container og afhentes af godkendt modtager. Landbrugsplast og andet plastaffald afleveres til godkendt modtager.

Ikke forbrændingseget affald (f.eks. eternit, glaserede fliser og tegl, imprægneret træ o.l.). Normalt forefindes der ikke "ikke forbrændingseget affald" på ejendommen, men i tilfælde af den type affald opstår, så bortskaffes det til kommunal genbrugsplads. Eventuelt jernaffald bortskaffes til skrothandler.

Øvrigt farligt affald som f.eks. lysstofrør, el-sparepærer, oliefiltre, batterier eller spraydåser indsamles i værksted. Brugte batterier tages ofte med retur af leverandør. Andet leveres til kommunal modtagestation.

Vurdering

Affald opbevares og bortskaffes i overensstemmelse med gældende lovgivning og affaldsdirektiver, og det vurderes ikke at håndteringen heraf kan medføre risiko for forurening af miljøet.

Døde dyr

Døde dyr opbevares overdækket af et kadaverdækket mellem gyllebeholderene. Placeringen af afhentningsstedet ligger ugeneret i forhold til nabobeboelser og forbipasserende. Døde dyr tilmeldes til afhentning af DAKA senest 24 timer efter dødsfaldet er konstateret.

Vurdering

Det vurderes, at husdyrbruget efterlever Bekendtgørelse nr. 558 af 01/06/2011 om opbevaring m.m. af døde produktionsdyr.

Vand

Vandforbruget på denne bedrift anvendes primært til drikkevand og markvanding. Ved fuld udnyttelse af staldanlægget vil vandforbruget stige, som følge af flere dyr. Der anvendes vand fra VTV vandværk.

Vand brugt til forkøling af mælken opsamles og genanvendes til drikkevand til køerne.

Vandinstallationer tjekkes løbende og diverse lækager repareres snarest. Ved renovering vælges vandsparende teknologier når muligt.

Vurdering

Der er hele tiden fokus på at minimere vandforbruget, både i forbindelse med daglig drift men også ved udskiftning af teknikker der forbruger vand. Det vurderes derved at brugen af naturressourcer sker på en forsvarlig måde.

Energi

På ejendommen anvendes der energi i form af el og dieselolie. Elforbruget anvendes hovedsagligt til køling af mælk, gyllepumpning, belysning og foderfremstilling.

Af energibesparende teknikker kan nævnes, lavenergipærer. Udendørs belysning er dagslysstyret eller har bevægelsensensor.

Der er etableret varmegenvinding i forbindelse med mælkenedkølingen. Varmen anvendes til opvarmning af stuehus og kontor/kantinen til opvarmning af brugsvand til stuehus og til opvarmning af drikkevand til køer.

Der er naturlig ventilation.



Vurdering

Der er hele tiden fokus på at minimere energiforbrug, både i forbindelse med daglig drift men også ved udskiftning af teknikker der forbruger energi. Det vurderes derved at brugen af naturressourcen sker på en forsvarelig måde. Det vurderes derfor at der på ejendommen er fokus på besparelse af energi, og driften af husdyrbruget forventes ikke at medføre væsentlige følger for miljøet på baggrund heraf.

Klima

Klimapåvirkninger søges begrænset ved at holde fokus på energiforbrug og transporter så CO₂-belastningen minimeres så vidt muligt. Dette er beskrevet i foregående afsnit vedr. "Energi" med diverse tiltag.

BAT (ammoniak)

I lovgivningen er der faste krav hertil, som sikrer at husdyrbrug vælger et staldsystem eller en teknologi blandt de bedste tilgængelige, for at begrænse ammoniakudledningen fra husdyrbruget.

De BAT-krav, der stilles til husdyrbrugene, bidrager til, at målet for fald i ammoniakemissionen i DK nås og at den sundhedspåvirkning ammoniak afstedkommer dermed imødegås. Når ammoniakudledningen begrænses, bidrager det også til en generel bedre beskyttelse af ammoniakfølsom natur, da baggrundsbelastninger hertil begrænses.

Projektets BAT-emissionsniveau er beregnet i Husdyrgodkendelse.dk. BAT-emissionskravet er 6.885 kg N. Ejendommens reelle fordampning er 6.784 kg N. BAT er dermed overopfyldt med 101 kg N. Dette skyldes etablering af overdækning af den største gyllebeholder. Overdækningen ønskes da meremissionen til nærmeste kat 3 natur ikke må overstige 1 kg N/ha/år.

Projektets BAT-emissionsniveau er beregnet i Husdyrgodkendelse.dk. BAT-emissionskravet er overholdt.

Samlet BAT beregning ? i			
	Stalde	Lagre	Total
Samlet BAT krav (kg NH ₃ -N /år)	6302	583	6885
Faktisk emission (kg NH ₃ -N /år)	6355	428	6784
Forskel (kg NH ₃ -N /år)	-	-	101
Vejledende BAT Overholdt?	-	-	Ja

Tabel. 8 BAT-beregning

BAT-niveauet er fastsat som eksisterende og ny stald niveau. Der er ikke anvendt miljøteknologier i tidligere miljøgodkendelser. Der er i ansøgt drift søgt om overdækning af gb 8.



Staldnavn	Navn på dyretype og staldsystem eller flexgruppe	Forudsætning for BAT-beregning
1. Kviestald	Alle kvæg; Fast drænet gulv med skraber og ajleafløb ^a	Eksisterende staldafsnit, BAT-krav fastsat i tidligere afgørelse
6. Kostald	Alle kvæg; Fast drænet gulv med skraber og ajleafløb ^a	Eksisterende staldafsnit, BAT-krav fastsat i tidligere afgørelse
6. Kostald	Alle kvæg; Fast drænet gulv med skraber og ajleafløb ^a	Nyt (inkl. renoveret) staldafsnit
10. Forlængelse eks. kostald	Alle kvæg; Fast drænet gulv med skraber og ajleafløb ^a	Nyt (inkl. renoveret) staldafsnit
11. Velfærdsstald	Alle kvæg, Heste, Får og Geder; Dybstrøelse ^a	Nyt (inkl. renoveret) staldafsnit
11. Velfærdsstald	Alle kvæg; Fast drænet gulv med skraber og ajleafløb ^a	Nyt (inkl. renoveret) staldafsnit
15. Ny kalvestald/kalveplads	Kalve, (under 6 mdr.). Dybstrøelse	Nyt (inkl. renoveret) staldafsnit
15. Ny kalvestald/kalveplads	Kalve, (under 6 mdr.). Dybstrøelse	Nyt (inkl. renoveret) staldafsnit
16. Malkecenter	Alle kvæg; Sengestald med spalter (bagskyl eller ringkanal) ^a	Nyt (inkl. renoveret) staldafsnit

Tabel 9. Forudsætninger for BAT-beregning

Eventuelle grænseoverskridende virkninger

Ifølge IE-direktivet har et anlæg grænseoverskridende virkning, hvis anlægget kan få en betydelig negativ indvirkning på miljøet i en anden EU-medlemsstat.

Vurdering

Alene på grund af afstanden vurderes det i den konkrete sag, at det ansøgte ikke vil give anledning til væsentlige virkninger på miljøet i andre EU-medlemsstater.

Foranstaltninger for at undgå, forebygge eller begrænse det ansøgte virkning på miljøet

I dette afsnit er der nævnt de væsentligste foranstaltninger for at begrænse det ansøgte projekts virkninger på miljøet. I alle de foregående afsnit, vil man kunne læse yderligere om de anvendte foranstaltninger og vurderingerne heraf.

- Staldsystemerne i de eksisterende stalde, er primært med dybstrøelse og fast drænet gulv med hældning og skrab med henblik på at minimere ammoniakfordampningen fra staldanlægget.
- Der er flydelag eller overdækning på gylletankene, hvilket minimerer ammoniakfordampningen fra lagrene.
- Der udarbejdes mark-/gødningsplan for ejendommens jordtilliggende, hvorved fosfor- og nitratudvaskning minimeres.
- Spildevandsledningerne, herunder tagvand, overfladevand og sanitært spildevand er adskilt fra hinanden efter gældende regler, for at undgå en forurening af overflade- og grundvand.



- Olie tank står indendørs på fast gulv uden afløb. Derved er der ikke risiko for afløb til jord, kloak, overfladevand eller grundvand.
- Der udarbejdes en beredskabsplan for ejendommen.

Befolkningen og menneskers sundhed

Højt ammoniakindhold i luften kan være sundhedsskadeligt for mennesker. Der er via lovgivningen indført en begrænsning på ammoniakemissionen for husdyrbrug i form af krav om miljøvenlig teknologi (BAT). BAT kravet er medvirkende til at de overordnede mål om begrænsning af ammoniakindhold i luften overholdes. På Pogagervej 8 overholdes lovgivningens krav til BAT, hvorved ammoniakindholdet i luften begrænses. I forbindelse med ansøgte projekt udledes der ikke sundhedsskadelige stoffer som f.eks. tungmetaller eller dioxin. Det vurderes derfor at projektet ikke vil medføre nogen påvirkning af menneskers sundhed. Der vil ikke forekomme luftforurening eller forurening af vand der kan påvirke befolkningen og menneskers sundhed. I forbindelse med befolkning og menneskers sundhed påvirker anlægget mest med støv, støj, lugt og ammoniakemissionerne. Reglerne for ammoniak og lugt er overholdt. Ved management og foranstaltninger, forventes det at støj og støv ikke vil give anledning til nabogener.

Vurdering

Ud fra ovenstående vurderes det at husdyrbruget på Pogagervej 8 kan drives på stedet uden at påvirke menneskers sundhed negativt.

Alternative løsninger

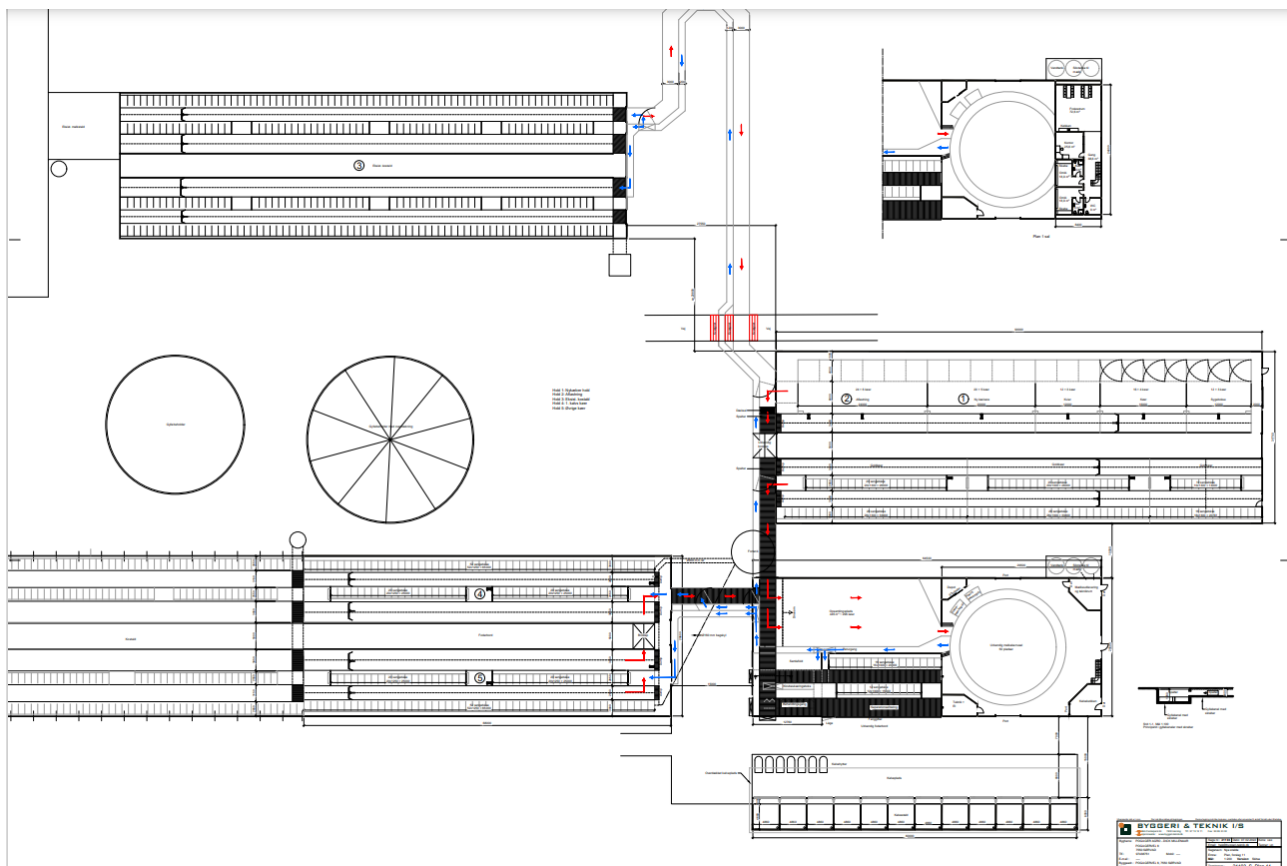
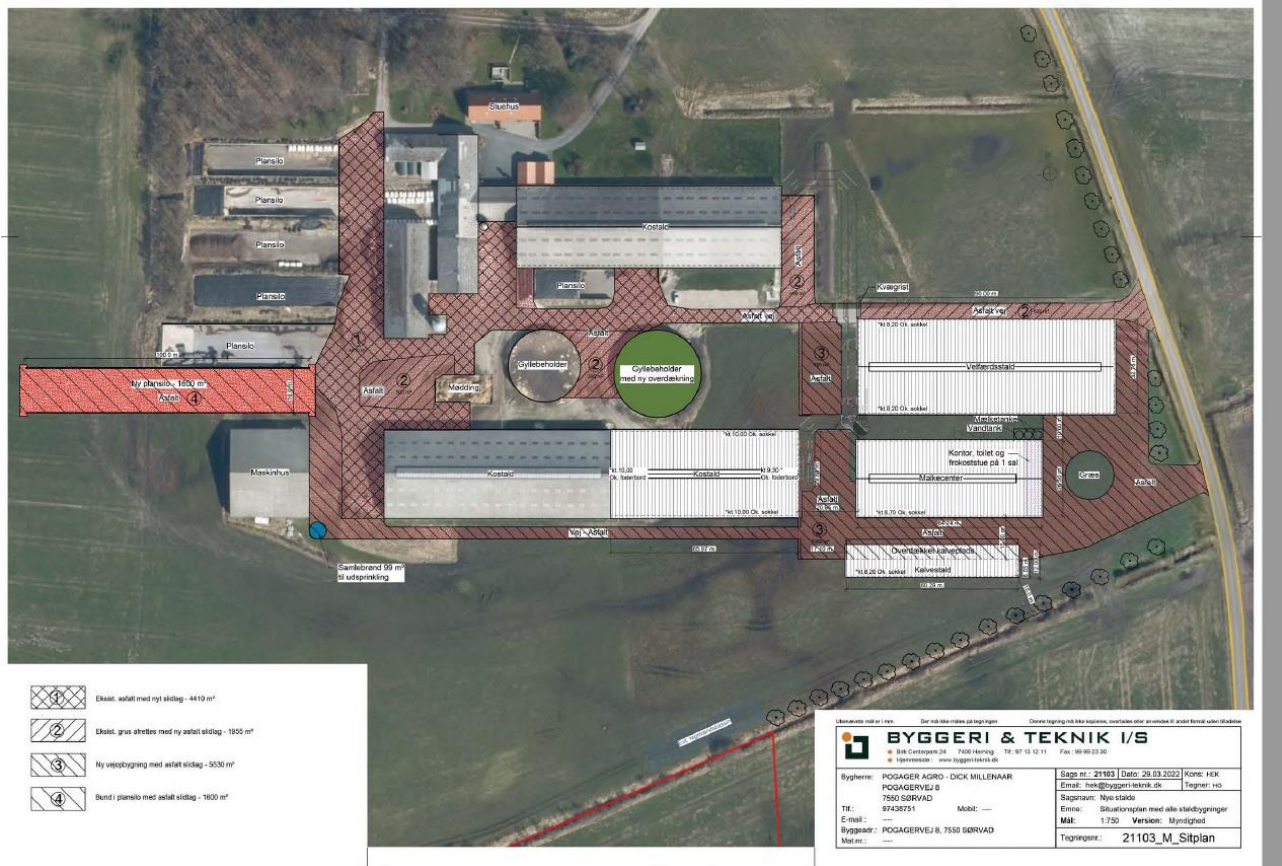
Der er kigget på flere placeringer af byggeriet, men det er kun få placeringer som betyder at ejendommen kan overholde depositionskravene til de nærmeste naturområder.

Samlet vurdering af miljøkonsekvensrapporten

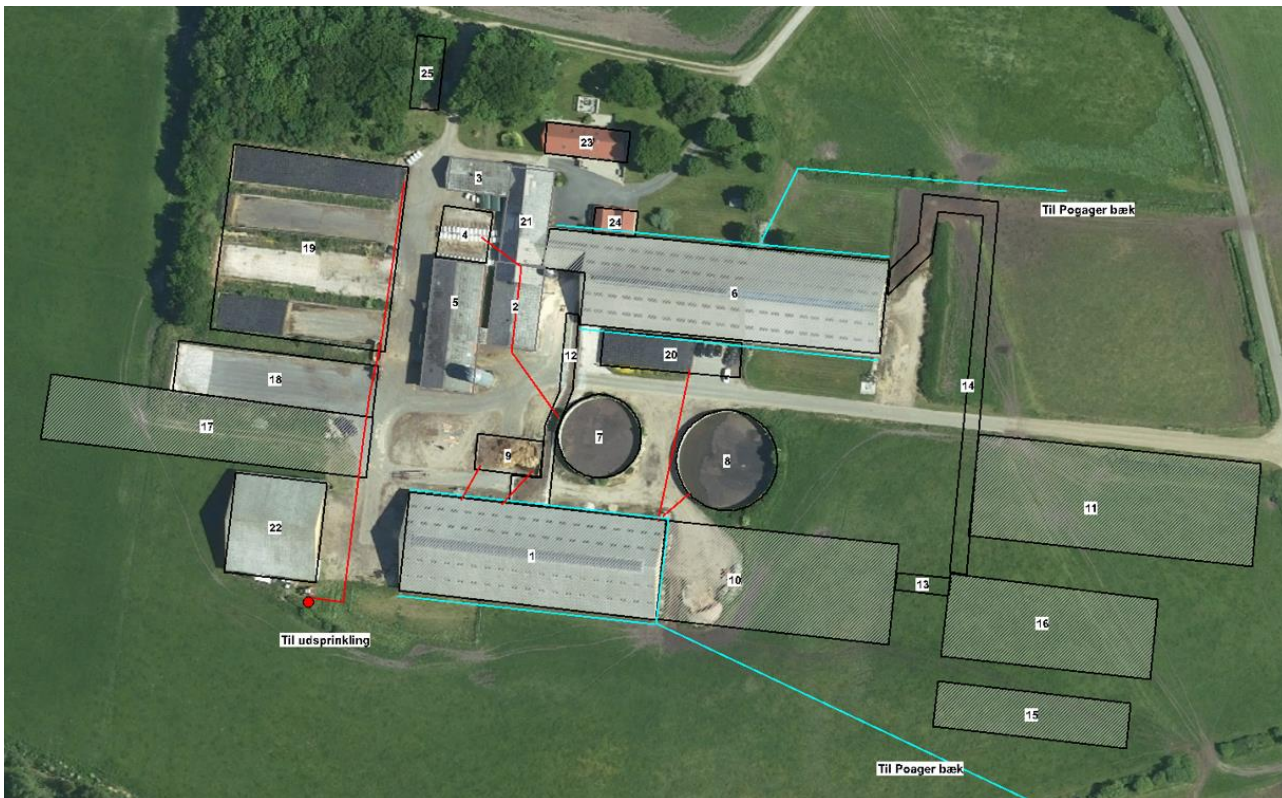
Denne ansøgning er udarbejdet efter Husdyrloven og det vurderes ud fra ovenstående beskrivelser og vurderinger, at det ansøgte væsentlige direkte og indirekte virkninger ikke vil have en negativ påvirkning på følgende punkter:

1. Befolkningen og menneskers sundhed.
2. Biologisk mangfoldighed med særlig vægt på kategori 1- og 2-natur, samt bilag IV-arter.
3. Jordarealer, jordbund, vand, luft og klima.
4. Materielle goder, kulturarv og landskabet.
5. Samspillet mellem to, flere eller alle faktorer efter 1-4.
6. Sårbarhed i forhold til risici for større ulykker eller katastrofer som følge af ovennævnte faktorer 1-5.

Bilag 2: Oversigt over produktionsarealet



Bilag 3: Afløbsplan



Bilag 5: Beplantningsplan

