



# Husdyrtilladelse § 16 b med BAT i husdyrbrugloven

## 2. oktober 2023

Kirke Søbyvej 81, 5610 Assens



**ASSENS**  
KOMMUNE

Ejendommen på Kirke Søbyvej 81, 5610 Assens (luftfoto 2023)



| Emne                                 | Data   |
|--------------------------------------|--|
| <b>Ansøger</b>                       | Steen Stenskrog, Skovsbjergvej 22, 5631 Ebberup  |
| <b>Husdyrbrugets navn og adresse</b> | Rørmosegård, Kirke Søbyvej 81, 5610 Assens   |
| <b>Matrikelnummer og ejerlav</b>     | 4i og 5p Kirke Søby By, Søby, samt<br>1q Skovgårde, Søby   |
| <b>Virksomhedens art</b>             | 014610 Avl af smågrise   |
| <b>Tilladelsesbetegnelse</b>         | § 16 b i Lov om husdyrbrug og anvendelse af gødning m.v. Lovbekendtgørelse nr. 520 af 1. maj 2019. |
| <b>CHR-nummer</b>                    | 14592  |
| <b>CVR/P</b>                         | 1220 0072 / 1000348176   |
| <b>Kontaktperson</b>                 | Steen Stenskrog, tlf. 4051 1192,<br>e-mail: steen@stenskrog.net                                    |
| <b>Rådgiver/konsulent</b>            | Jan Brochstedt Olsen, Velas I/S, tlf. 4079 0491,<br>e-mail: jbr@velas.dk                           |
| <b>Tilladelsesmyndighed</b>          | Assens Kommune, (By, Land & Kultur), Miljø & Natur, Rådhus Allé 5, 5610 Assens, assens@assens.dk   |
| <b>Sags ID</b>                       | Acadre sagsnr. 23/10066  |
| <b>Miljømedarbejder</b>              | Trine Bonrud Helleskov, tlf. 6474 6890,<br>e-mail: tbnie@assens.dk                                 |
| <b>Husdyrgodkendelse.dk</b>          | Version 6.2<br>Skema nr. 241670  |

# Indholdsfortegnelse

|            |   |           |
|------------|---|-----------|
| <b>1.</b>  | <b><u>INDLEDNING</u></b> .....  | <b>5</b>  |
| <b>2</b>   | <b><u>AFGØRELSE: § 16 B HUSDYRTILLADELSE MED BAT</u></b> .....                                      | <b>6</b>  |
| <b>3</b>   | <b><u>VILKÅR FOR TILLADELSE</u></b> .....   | <b>6</b>  |
| <b>3.1</b> | <b>PRODUKTIONSAREAL</b> .....   | <b>6</b>  |
| <b>3.2</b> | <b>MANAGEMENT</b> .....   | <b>7</b>  |
| <b>3.3</b> | <b>STØJ</b> .....   | <b>7</b>  |
| <b>3.4</b> | <b>GYLLEBEHOLDER</b> .....  | <b>8</b>  |
| <b>3.5</b> | <b>SKADEDYRSBEKÆMPELSE</b> .....  | <b>8</b>  |
| <b>3.6</b> | <b>AFFALD</b> .....   | <b>8</b>  |
| <b>3.7</b> | <b>OPHØR</b> .....  | <b>8</b>  |
| <b>4.</b>  | <b><u>OFFENTLIGGØRELSE</u></b> .....  | <b>8</b>  |
| <b>5.</b>  | <b><u>KLAGEVEJLEDNING</u></b> .....   | <b>8</b>  |
| <b>6.</b>  | <b><u>BILAG</u></b> .....   | <b>9</b>  |
| <b>7.</b>  | <b><u>MEDDELELSE OM AFGØRELSE SENDES TIL</u></b> .....  | <b>10</b> |
| <b>8.</b>  | <b><u>MILJØVURDERING AF ANSØGNING OM § 16 B MED BAT</u></b><br><b><u>HUSDYRTILLADELSE</u></b> ..... | <b>12</b> |
| <b>8.1</b> | <b>FORMÅL</b> .....   | <b>12</b> |
| <b>8.2</b> | <b>BASISOPLYSNINGER</b> .....   | <b>13</b> |
| <b>8.3</b> | <b>ERHVERVSMÆSSIG NØDVENDIGHED</b> .....  | <b>13</b> |
| <b>8.4</b> | <b>STALDE OG PRODUKTIONER – PRODUKTIONSAREAL</b> .....  | <b>13</b> |
| <b>8.5</b> | <b>LANDSKABELIGE VÆRDIER OG AFSTANDE</b> .....  | <b>14</b> |
| 8.5.1      | LANDSKAB OG PLANFORHOLD.....  | 14        |
| 8.5.2      | FASTE AFSTANDSKRAV EFTER §§ 6 OG 8 .....  | 16        |
| <b>8.6</b> | <b>AMMONIAKEMISSION</b> .....   | <b>17</b> |
| <b>8.7</b> | <b>BAT (BEDSTE TILGÆNGELIGE TEKNIK)</b> .....   | <b>17</b> |
| <b>8.8</b> | <b>NATUROMRÅDER, FREDNINGER OG BILAG IV-ARTER</b> .....   | <b>17</b> |
| <b>8.6</b> | <b>JORD, GRUNDVAND OG OVERFLADEVAND</b> .....   | <b>23</b> |
| 8.6.1      | SPILDEVAND (RETVAND) .....  | 23        |
| 8.6.2      | OPBEVARING AF HUSDYRGØDNING.....  | 23        |
| <b>8.7</b> | <b>NABOPÅVIRKNING</b> .....   | <b>23</b> |
| 8.7.1      | LUGT .....  | 24        |
| 8.7.2      | STØJ .....  | 26        |



|             |  |           |
|-------------|--|-----------|
| 8.7.3       | RYSTELSER .....                          | 27        |
| 8.7.4       | STØV .....                               | 27        |
| 8.7.5       | SKADEDYR .....                           | 27        |
| 8.7.6       | TRANSPORT .....                          | 27        |
| 8.7.7       | LYS .....                                | 28        |
| 8.7.8       | UHYGIEJNISKE FORHOLD.....                | 28        |
| 8.7.9       | AFFALDSPRODUKTION .....                  | 28        |
| <b>8.8</b>  | <b>OPHØR.....</b>                        | <b>29</b> |
| <b>8.9</b>  | <b>SAMMENFATNING.....</b>                | <b>29</b> |
| <b>8.10</b> | <b>OFFENTLIGHED/NABOORIENTERING.....</b> | <b>29</b> |

## 1. Indledning

Steen Stenskrog har ansøgt om husdyrtilladelse til husdyrbruget på landbrugsejendommen, Kirke Søbyvej 81, 5610 Assens. Ansøgningen er indsendt til Assens Kommune mandag den 17. juli 2023 via det digitale ansøgningssystem, husdyrgodkendelse.dk.

Det betyder, at ansøgningen skal behandles efter bestemmelserne i lovbekendtgørelse nr. 520 af 1. maj 2019 om husdyrbrug og anvendelse af gødning m.v., og det er denne lov, der henvises til i behandlingen af denne ansøgning, når der efterfølgende henvises til husdyrbrugloven.

Husdyrbruget har en forhåndsvurdering fra 2003 med tilladelse til 350 årssøer svarende dengang til 81,4 dyreenheder (DE). Med den ændrede husdyrregulering der trådte i kraft 1. august 2017 vurderes ændringer og udvidelser på husdyrbrug ikke længere ved antal dyr og dyreenheder, men på produktionsareal<sup>1</sup>.

Der søges om, at få husdyrtilladelse til et eksisterende produktionsareal på i alt 962 m<sup>2</sup> (reduceret med 110 m<sup>2</sup> i forhold til nudrift) til søer, gøld og drægtige. Der bygges ikke nogen nye stalde, men der er søgt om tilladelse til en ny overdækket gyllebeholder på 6.000 m<sup>3</sup>.

Der skal ifølge husdyrgodkendelsesbekendtgørelsen<sup>2</sup> § 39, stk. 2 foretages en samlet vurdering af alle etableringer, udvidelser eller ændringer foretaget på husdyrbruget inden for en 8-årig periode. Grunden til denne regel er for at imødekomme den eventuelle effekt af indtil flere mindre udvidelser, som hver især ikke betyder noget i forhold til miljøbeskyttelsen, men som samlet set kan være en væsentlig belastning.

Husdyrtilladelsen omfatter hele husdyrbruget på Kirke Søbyvej 81, 5610 Assens, hvor det ansøgte dyrehold opstaldes.

Dyreholdet er omfattet af § 16 b i husdyrbrugloven, da produktionsarealet er på over 100 m<sup>2</sup>, og dyreholdet på ejendommen samlet set giver anledning til en ammoniakfordampning på under 3.500 kg N pr. år. Husdyrbruget er ikke et IE-husdyrbrug jf. § 16 a, stk. 2. Husdyrbruget er omfattet af BAT<sup>3</sup>-krav, da den samlede ammoniakfordampningen er på mere end 750 kg N pr. år jf. § 27 stk. 2.

Det er oplysningerne og beskrivelsen i ansøgningsmaterialet og vurderingen, der er beskrevet i den efterfølgende redegørelse, som danner grundlaget for meddelelse af husdyrtilladelsen.

Assens Kommune har vurderet, at der kan meddeles tilladelse til det ansøgte produktionsareal i henhold til de gældende regler i husdyrbrugloven med tilhørende bekendtgørelser og vejledninger fra Miljøstyrelsen.

Tilladelsen indeholder konkrete individuelle vilkår for landbrugets indretning og drift. Vilkårene skal medvirke til at sikre:

---

<sup>1</sup> Produktionsarealet er det areal i fast placerede husdyranlæg, hvorpå dyrene kan opholde sig og har mulighed for at afsætte gødning.

<sup>2</sup> Bekendtgørelse nr. 443 af 26. april 2023 om godkendelse og tilladelse m.v. af husdyrbrug

<sup>3</sup> Bedste tilgængelige teknik

- at husdyrbruget drives og indrettes i overensstemmelse med ansøgningsmaterialet og miljøredegørelsen
- at kravet om reduktion af ammoniaktab fra stald og lager overholdes
- at yderligere miljøkrav fastsat på grundlag af kommunens vurdering af ansøgningsmaterialet overholdes
- at nedsætte risikoen for, at der forekommer forurening eller gener ud over de forventede ifølge miljøvurderingen.

## 2 Afgørelse: § 16 b husdyrtilladelse med BAT

Assens Kommune tillader hermed et produktionsareal (eksisterende) på i alt 962 m<sup>2</sup> på landbrugsejendommen med matr.nr. 4i og 5p Kirke Søby By, Søby, samt 1q Skovgårde, Søby, beliggende på Kirke Søbyvej 81, 5610 Assens. Den nye gyllebeholder placeres på matrikel nr. 1q Skovgårde, Søby.

Husdyrtilladelsen meddeles under forudsætning af, at gældende regler på området og nedenstående vilkår overholdes. Tilladelsen omfatter de aktiviteter for husdyrbruget med CVR nr. 1220 0072, som hører til Kirke Søbyvej 81, 5610 Assens.

Husdyrtilladelsen meddeles ifølge bestemmelserne i § 16 b i husdyrbrugloven og bekendtgørelse nr. 443 af 26. april 2023 om godkendelse og tilladelse m.v. af husdyrbrug (husdyrgodkendelsesbekendtgørelsen).

Med denne afgørelse ophæves alle andre tidligere anmeldelser, miljøtilladelser og miljøgodkendelser.

Forudsætningerne for tilladelsen findes i den fremsendte ansøgning gennem husdyrgodkendelse.dk med skemanummer 241670 og tilhørende bilag. Tilladelsen meddeles med følgende vilkår:

## 3 Vilkår for tilladelse

### 3.1 Produktionsareal

| Staldnavn                    | Dyrehold                | Staldsystem                               | Produktionsareal, m <sup>2</sup> |
|------------------------------|-------------------------|---|----------------------------------|
| Drægtighedsstald midt        | Søer, golde og drægtige | Løsgående, delvis spaltegulv              | 263 m <sup>2</sup>               |
|                              |                         | Individuel opstaldning, delvis spaltegulv | 33 m <sup>2</sup>                |
| Løsgående, delvis spaltegulv |                         | 450 m <sup>2</sup>                        |                                  |
|                              |                         | 150 m <sup>2</sup>                        |                                  |
| Drægtighedsstald syd         |                         | Individuel opstaldning, delvis spaltegulv | 66 m <sup>2</sup>                |
| Drægtighedsstald nord        |                         |   |                                  |
| Drægtighedsstald vest        |                         |   |                                  |

I alt må det samlede produktionsareal maksimalt være på **962 m<sup>2</sup>**.

## 3.2 Management

- 3.2.1 Landbruget skal placeres, indrettes og drives i overensstemmelse med de oplysninger, der fremgår af ansøgningsmaterialet med de ændringer, der fremgår af tilladelsens vilkår.
- 3.2.2 Bedriften skal til enhver tid leve op til gældende regler i love og bekendtgørelser – også selvom disse regler eventuelt måtte være skærpede i forhold til denne tilladelse.
- 3.2.3 Der skal til stadighed tilstræbes en god staldhygiejne, herunder sikres, at lejer holdes tørre, og at staldene holdes rene.

## 3.3 Støj

- 3.3.1 Husdyrbrugets samlede støjbidrag, angivet som det ækvivalente, korrigerede støjniveau i dB(A) i punkter 1,5 meter over terræn, målt eller beregnet ved nærmeste beboelses opholdsareal, må ikke overskride følgende værdier:

|  |  |   |   |
|--|--|---|---|
| <b>Mandag-fredag</b><br>Kl. 7-18 (8 timer) | <b>Alle dage</b><br>Kl. 18-22 (1 time)       | <b>Alle dage</b><br>Kl. 22-7 (1/2 time) | <b>Alle dage</b><br>Kl. 22-7<br>Maksimalværdi |
| <b>Lørdag</b><br>Kl. 7-14 (7 timer)        | <b>Lørdag</b><br>Kl. 14-18 (4 timer)         |   |   |
|  | <b>Søn- helligdage</b><br>Kl. 7-14 (8 timer) |   |   |
| <b>55 dB(A)</b>                            | <b>45 dB(A)</b>                              | <b>40 dB(A)</b>                         | <b>55 dB(A)</b>                               |

Tallene i parenteserne angiver midlingstiden inden for den pågældende periode.

- 3.3.2 Støjbelastningen er det ækvivalente, korrigerede støjniveau i dB(A) målt eller beregnet i punkter 1,5 meter, over terræn. Referencetiden er det mest støjbelastede tidsrum i perioden. Støjens maksimalværdi må om natten ikke overstige 55 dB(A) ved boliger.

Støjvilkår for landbrugsbedriften omfatter al støj fra virksomheden, dvs. også støj fra andet end faste tekniske installationer. Vilkår om støj skal derfor gælde al støj fra landbrugsdrift, men kun støjen fra landbrugsdriften på ejendommens bygningsparcel, dvs. ikke støj fra f.eks. markdriften.

- 3.3.3 Hvis kommunen vurderer, at eventuelle klager vedrørende støj er velbegrundede, kan kommunen bestemme, at virksomheden skal dokumentere, at støjgrænserne i vilkår 3.3.1 er overholdt, dog højst 1 gang årligt. Dokumentation skal sendes til kommunen sammen med oplysninger om driftsforholdene under målingen/beregningsen. Målingerne/beregningerne skal udføres og rapporteres som ”Miljømåling – ekstern støj” af en enhed, som er optaget på Miljøstyrelsens liste over godkendte laboratorier. Virksomhedens støj skal dokumenteres ved måling eller efter gældende vejledninger fra Miljøstyrelsen, pt. Nr. 6/1984 om Måling af ekstern støj og nr. 5/1993 om Beregning af ekstern støj fra virksomheder. Målingerne/beregningerne skal foretages på/for de mest støjbelastede områder uden for virksomhedens grund

og under de mest støjbelastede driftsforhold – eller efter anden aftale med kommunen.

### 3.4 Gyllebeholder

- 3.4.1 Gyllebeholderen skal placeres med en afstand på mindst 3 meter til det beskyttede dige.
- 3.4.2 Gyllebeholderen med teltoverdækning må samlet set maksimalt være 8,5 meter i højden over terræn.

### 3.5 Skadedyrsbekæmpelse

- 3.5.1 Skal ske efter de nyeste anbefalinger fra Statens Skadedyrlaboratorie. På husdyrbruget skal der fortages effektiv fluebekæmpelse i overensstemmelse med de af Aarhus Universitet, Institut for Agroøkologi, fastsatte retningslinjer herom.

### 3.6 Affald

- 3.6.1 Husdyrbruget skal til en hver tid overholde Assens Kommunes regulativ for erhvervsaffald.

### 3.7 Ophør

- 3.7.1 Ved husdyrbrugets ophør fjernes tilbageværende husdyrgødning, ejendommen ryddes for affald, døde dyr, spildevand, foder mv.
- 3.7.2 Ejendommens bygninger skal rengøres.

## 4. Offentliggørelse

Husdyrtilladelsen offentliggøres på Assens Kommunes hjemmeside, assens.dk mandag den 2. oktober 2023.

## 5. Klagevejledning

**Frist for at indgive klage** § 79.

Hvis du ønsker at klage over denne afgørelse, kan du klage til Miljø- og Fødevareklagenævnet. Klagen skal indgives inden **mandag den 30. oktober 2023**.

### Hvordan klager du?

Du klager via Klageportalen, som du finder via [www.naevneneshus.dk](http://www.naevneneshus.dk), [www.borger.dk](http://www.borger.dk) eller [www.virk.dk](http://www.virk.dk). Du logger på Klageportalen med NEM-ID eller MitID. En klage er indgivet når den er tilgængelig for Assens Kommune via Klageportalen. Se i øvrigt <https://naevneneshus.dk/start-din-klage/miljoe-og-foedevareklagenavnet/>.

### Klagegebyr

Når du klager, skal du betale et gebyr på 900 kr. for borgere og 1.800 kr. for virksomheder, organisationer og offentlige myndigheder. Du modtager en opkrævning på gebyret fra Miljø- og Fødevareklagenævnet. Miljø- og Fødevareklagenævnet modtager ikke kontanter. Miljø- og Fødevareklagenævnet påbegynder behandlingen af klagen, når gebyret er modtaget. Betales gebyret ikke på den anviste måde og inden for den fastsatte frist på 14 dage, afvises klagen fra behandling. Se i øvrigt <https://naevneneshus.dk/start-din-klage/miljoe-og-foedevareklagenavnet/>.



Miljø- og Fødevareklagenævnet afviser din klage, hvis du sender den uden om Klageportalen, medmindre du forinden er blevet fritaget for brug af Klageportalen. Hvis du ønsker at blive fritaget for at bruge Klageportalen, skal du sende en begrundet anmodning til Assens Kommune. Assens Kommune videregiver herefter din anmodning til nævnet, som træffer afgørelse om, hvorvidt du kan fritages.

#### **Hvem kan klage? § 84-87**

Adressaten for afgørelsen, enhver, som har en individuel, væsentlig interesse i sagen, offentlige myndigheder, lokale foreninger og organisationer, som har en væsentlig interesse i afgørelsen, samt landsdækkende foreninger og organisationer, der som hovedformål har at beskytte natur og miljø eller varetager væsentlige rekreative interesser. Miljø- og Fødevareklagenævnet kan kræve dokumentation for foreningers og organisationers klageberettigelse.

#### **Virkning af at der klages § 81**

En klage over en godkendelse eller tilladelse efter §§ 16a eller 16b eller dispensation efter § 9 har ikke opsættende virkning, medmindre afgørelsen indebærer opførelse af bebyggelse uden tilknytning til ejendommen hidtidige bebyggelsesareal. Det betyder, at godkendelsen, tilladelsen eller dispensationen kan udnyttes, inden klagen er afgjort. Udnyttelsen sker dog for egen regning og risiko, da Miljø- og Fødevareklagenævnet kan ændre afgørelsen.

#### **Indbringelse for domstolene § 90**

Du kan indbringe Miljø- og Fødevareklagenævnets afgørelser for domstolene. En sådan retssag skal være anlagt inden 6 måneder efter datoen for klagenævnets afgørelse. Uanset om du anlægger retssag, er du forpligtet til at rette dig efter Miljø- og Fødevareklagenævnets afgørelse, indtil domstolen måtte bestemme noget andet.

Trine Bonrud Helleskov  
Miljømedarbejder, Agronom

## **6. Bilag**

- Bilag 1: Ansøgningsskema nr. 241670
- Bilag 2: Oplysninger til miljøansøgning
- Bilag 3: Situationsplan
- Bilag 4: Staldtegnning – Drægtighedsstald vest

## 7. Meddelelse om afgørelse sendes til

| Adresse                    | Postnr. | By          | Bemærkninger                      |
|----------------------------|---------|-------------|-----------------------------------|
| Adelgade 51,3. th          | 1304    | København K | Ejer Kirke Søbyvej 63 (5610)      |
| Billesvej 4                | 5610    | Assens      |                                   |
| Ebberupvej 24              | 5620    | Glamsbjerg  | Ejer Kirke Søbyvej 88 (5610)      |
| Engelsvej 2                | 5610    | Assens      |                                   |
| Engelsvej 3                | 5610    | Assens      |                                   |
| Engelsvej 6                | 5610    | Assens      |                                   |
| Engelsvej 7                | 5610    | Assens      |                                   |
| Engelsvej 8                | 5610    | Assens      | Ejer Kirke Søbyvej 90 (5610)      |
| Engelsvej 11               | 5610    | Assens      |                                   |
| Frisenvænget 12,1 tv       | 5600    | Faaborg     | Ejer Kirke Søbyvej 71 mfl. (5610) |
| Glenshøjparken 61          | 5620    | Glamsbjerg  | Ejer Kirke Søbyvej 63 (5610)      |
| Hybenvænget 5              | 5792    | Årslev      | Ejer Engelsvej 2 (5610)           |
| Kirke Søbyvej 65           | 5610    | Assens      | Ejer Engelsvej 2 (5610)           |
| Kirke Søbyvej 69           | 5610    | Assens      |                                   |
| Kirke Søbyvej 73           | 5610    | Assens      |                                   |
| Kirke Søbyvej 76           | 5610    | Assens      |                                   |
| Kirke Søbyvej 77           | 5610    | Assens      |                                   |
| Kirke Søbyvej 79           | 5610    | Assens      |                                   |
| Kirke Søbyvej 80           | 5610    | Assens      |                                   |
| Kirke Søbyvej 81           | 5610    | Assens      |                                   |
| Nellemosevej 50            | 5683    | Haarby      | Ejer Kirke Søbyvej 84 (5610)      |
| Kirke Søbyvej 85           | 5610    | Assens      |                                   |
| Kirke Søbyvej 86           | 5610    | Assens      |                                   |
| Kirke Søbyvej 87           | 5610    | Assens      |                                   |
| Kirke Søbyvej 88           | 5610    | Assens      |                                   |
| Kirke Søbyvej 92           | 5610    | Assens      |                                   |
| Kirke Søbyvej 94           | 5610    | Assens      |                                   |
| Lille Farimagsgade 3,4. tv | 2100    | København Ø | Ejer Kirke Søbyvej 96 (5610)      |
| Lindevænget 6B             | 5620    | Glamsbjerg  | Ejer Kirke Søbyvej 73 (5610)      |
| Lindevænget 6B             | 5620    | Glamsbjerg  | Ejer Kirke Søbyvej 76 (5610)      |
| Nygade 6B,2. th            | 7400    | Herning     | Ejer Kirke Søbyvej 83 (5610)      |
| Rådhusstræde 10,3.         | 1466    | København K | Ejer Kirke Søbyvej 83 (5610)      |
| Struenseegade 40,2. tv     | 2200    | København N | Ejer Kirke Søbyvej 63 (5610)      |
| Sønder Boulevard 59,4. tv  | 1720    | København V | Ejer Kirke Søbyvej 63 (5610)      |
| Trollesøvej 2              | 5610    | Assens      |                                   |
| Trollesøvej 5              | 5610    | Assens      |                                   |
| Trollesøvej 6              | 5610    | Assens      |                                   |



| Adresse           | Postnr. | By          | Bemærkninger                     |
|-------------------|---------|-------------|----------------------------------|
| Adelgade 51,3. th | 1304    | København K | Ejer Kirke Søbyvej 63 (5610)     |
| Billesvej 4       | 5610    | Assens      |                                  |
| Ebberupvej 24     | 5620    | Glamsbjerg  | Ejer Kirke Søbyvej 88 (5610)     |
| Tyllevej 6        | 5610    | Assens      | Ejer Billesvej 4 (5610)          |
| Vestergade 97-101 | 5000    | Odense C    | Administrator Billesvej 6 (5610) |

| Organisation  | Adresse                      | Post nr.        | E-mail adresse                |
|---|------------------------------|-----------------|-------------------------------|
| Styrelsen for Patientsikkerhed,<br>Tilsyn og Rådgivning Syd | Nytorv 2, 1. sal             | 6000 Kolding    | TRsyd@stps.dk                 |
| Danmarks Naturfredningsforening                             | Masnedøgade 20               | 2100 Kbh. Ø     | dn@dn.dk                      |
| Friluftsrådet, sekretariatet                                | Scandiagade 13               | 2450 Kbh. SV    | sydfyn@friluftsradet.dk       |
| Rådet for Grøn Omstilling                                   | Kompagnistræde<br>22, 3. sal | 1208 Kbh. K     | info@rgo.dk                   |
| Miljøstyrelsen  | Tolderlundsvej 5             | 5000 Odense C   | mst@mst.dk                    |
| Danmarks Sportsfiskerforbund                                | Skyttevej 5                  | 7182 Bredsten   | post@sportsfiskerforbundet.dk |
| Danmarks Fiskeriforening                                    | Nordensvej 3                 | 7000 Fredericia | mail@dkfisk.dk                |
| Dansk Ornitologisk Forening                                 | Vesterbrogade 140            | 1620 Kbh. V     | dof@dof.dk                    |
| GreenPeace Danmark  | Njalsgade 21 G               | 2300 Kbh.       | Info.dk@greenpeace.org        |

## 8. Miljøvurdering af ansøgning om § 16 b med BAT Husdyrtilladelse

### 8.1 Formål

I det følgende skal det vurderes, om ansøgningen om husdyrtilladelse til husdyrbruget på Kirke Søbyvej 81, 5610 Assens kan indebære væsentlige virkning på miljøet, herunder i forhold til omgivelsernes sårbarhed og kvalitet, i forhold til navnlig

- 1) landskabelige værdier,
- 2) natur med dens bestand af vilde planter og dyr og deres levesteder, herunder områder, der er beskyttet mod tilstandsændringer eller fredet, udpeget som internationalt naturbeskyttelsesområde eller udpeget som særlig sårbart over for næringsstofpåvirkning,
- 3) jord, grundvand og overfladevand, og
- 4) lugt, støj-, rystelses-, støv-, flue-, transport- og lysgener, uhygiejniske forhold, affaldsproduktion m.v.

Under vurderingen skal inddrages alle etableringer, udvidelser og ændringer af husdyrbruget, der er godkendt, tilladt eller afgjort efter anmeldelse inden for de seneste 8 år.

Desuden skal Assens Kommune ved ny bebyggelse vurdere om byggeriet er erhvervsmæssigt nødvendigt for ejendommens drift som landbrugsejendom.

Vurderingsgrundlaget er oplysningerne afgivet ved indsendelse af det digitale ansøgningsskema med nr. 239086 via husdyrgodkendelse.dk, som kommunen modtog første gang mandag den 17. juli 2023 – dette skema blev ved en fejl trukket tilbage af konsulenten i husdyrgodkendelse.dk, og kunne efterfølgende ikke sendes tilbage til kommunen. Derfor har konsulenten kopieret skemaet og indsendt et nyt ansøgningsskema nr. 241670 torsdag den 21. september 2023, som er identisk med det oprindelige skema nr. 239086.

Bestemmelserne til vurdering af ansøgningen er fastsat i husdyrgodkendelsesbekendtgørelsens<sup>4</sup> kapitel 14. Husdyrbruget er omfattet af bestemmelserne i lovens § 16 b, da produktionsarealet er på over 100 m<sup>2</sup> og dyreholdet på ejendommen samlet set giver anledning til en ammoniakfordampning på under 3.500 kg N pr. år, og husdyrbruget ikke er et IE-husdyrbrug jf. § 16 a, stk. 2. Husdyrbruget har en ammoniakemission på mere end 750 kg N pr. år og er derfor omfattet af BAT-krav jf. § 27 stk. 2 i husdyrbrugloven.

I forbindelse med miljøvurderingen skal det ligeledes afgøres, hvorvidt det er nødvendigt at fastsætte konkrete individuelle vilkår, dels til sikring af at oplysningerne i ansøgningen fastholdes og dels til sikring af, at landbruget kan drives uden at medføre større forurening og gener end forventeligt, og som kan accepteres inden for rammerne af den gældende lovgivning.

---

<sup>4</sup> Bekendtgørelse nr. 443 af 26. april 2023 om godkendelse og tilladelse m.v. af husdyrbrug.

## **8.2 Basisoplysninger**

Ansøger og ejer er Steen Stenskrog, Skovsbjergvej 22, 5631 Ebberup.

Ifølge oplysninger fra CVR (Centrale Virksomheds Register) drives landbruget som en enkeltmandsvirksomhed. Startdato for virksomheden oplyses at være den 1. august 1987. Adresse for CVR nr. 1220 0072 oplyses som: Troelsmosegård V/Steen Stenskrog, Skovsbjergvej 22, 5631 Ebberup. Hovedbranchen er noteret med koden 014610 Avl af smågrise.

Ifølge CHR er Troelsmosegård V/Steen Stenskrog både ejer og bruger af besætningen, med CHR nr. 14592 på Kirke Søbyvej 81, 5610 Assens.

## **8.3 Erhvervsmæssig nødvendighed**

Ifølge § 39, stk. 3 skal kommunen ved ny bebyggelse vurdere om det ansøgte byggeri er erhvervsmæssigt nødvendigt for ejendommens drift som landbrugsejendom.

Der bygges ingen nye stalde med det ansøgte, men der opføres en ny gyllebeholder i tilknytning til det eksisterende byggefelt.

Fra Miljøstyrelsens Husdyrvejledningen ([www.husdyrvejledning.mst.dk](http://www.husdyrvejledning.mst.dk)):  
*Det er Miljøstyrelsens vurdering, at byggeri til brug for husdyrbrug i langt de fleste tilfælde vil være erhvervsmæssigt nødvendigt. Det er dog et krav, at der foretages en konkret vurdering af den erhvervsmæssige nødvendighed, og denne vurdering bør fremgå af afgørelsen.*

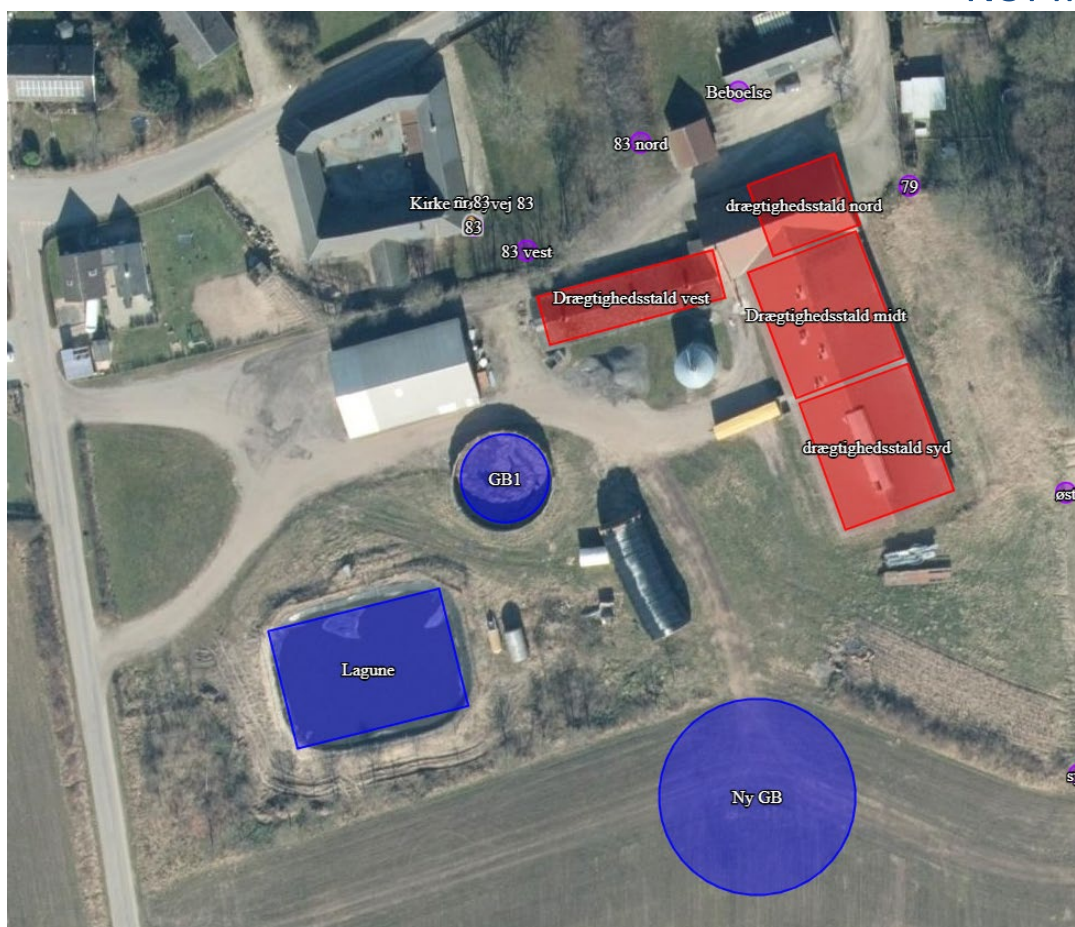
*Ved vurdering af om en bygning er erhvervsmæssig nødvendig kan kommunen f.eks. se på, om der er tale om så omfattende byggeri, at det får en industrilignende karakter, om der er tale om fællesanlæg, der knytter sig til driften af flere ejendomme eller om der er tale om stort byggeri til brug for mindre hobbybrug. Disse eksempler kan tale imod erhvervsmæssig nødvendighed for ejendommens drift, som en landbrugsejendom.*

Ansøger anmeldte gyllebeholderen via anmelderordning i foråret 2023, men fik et afslag, da Assens Kommune vurderede at gyllebeholderen ikke er erhvervsmæssig nødvendig for husdyrbruget på Kirke Søbyvej 81, og det er en betingelse i anmelderordningen.

Assens Kommune kan ved en husdyrtilladelse give tilladelse til gyllebeholderen også selvom den ikke er erhvervsmæssig nødvendig, da en husdyrtilladelse giver mulighed for at stille vilkår til det ansøgte.

## **8.4 Stalde og produktioner – produktionsareal**

Der er søgt om husdyrtilladelse til et eksisterende produktionsareal på Kirke Søbyvej 81, 5610 Assens.



Figur 1: Oversigt over produktionsarealet (rødt) og gødningsopbevaring (blå) på Kirke Søbyvej 81, 5610 Assens.

Det eksisterende produktionsareal er på i alt 1.072 m<sup>2</sup> fordelt på fire stalde (se figur 1 ovenfor). Dyretypen for bedriften er søer, golde og drægtige. Produktionsarealet er indrettet både til løsgående søer på delvis spaltegulv og individuel opstaldning på delvis spaltegulv. I ansøgning er produktionsarealet i Drægtighedsstald vest reduceret med 110 m<sup>2</sup>, og derfor søges der om tilladelse til et produktionsareal på 962 m<sup>2</sup>.

## 8.5 Landskabelige værdier og afstande

### 8.5.1 Landskab og planforhold

Kirke Søbyvej 81, 5610 Assens ligger ikke i et område, der er udpeget, som et særligt værdifuldt landskab, men ligger delvist i et landskab der er udpeget som et større sammenhængende jf. Kommuneplan 2021 - 2033. Husdyrbruget ligger i et område som er kortlagt, som et særligt værdifuldt landbrugsområde. Ifølge kommuneplanen 2021-2033 står der, at i følge planloven skal kommunerne udpege og sikre særligt værdifulde landbrugsområder (SVL) samt beliggenheden af arealer til lokalisering af driftsbygninger og driftsanlæg på store husdyrbrug.

Ifølge Kommuneplanen ligger staldanlægget på Kirke Søbyvej 81 i et område hvor landskabstypen er karakteriseret, som bakked landbrugslandskab jf. Assens Kommunes landskabsanalyse.

I Kommuneplan 2021– 2033 står der, at i de bakkede landbrugslandskaber er det væsentligt, at landbrugskarakteren fastholdes, at markante geologiske strukturer fortsat opleves i landskabet og, at udsigter fra højtliggende terræn bevares som et karaktertræk. Nyt byggeri skal placeres lavt i terræn og respektere områdets skala. Udbredelse af skov- og naturområder skal følge de karaktergivende strukturer i området.

Der bygges ikke nogen nye stalde, men som nævnt en ny stor gyllebeholder i tilknytning til det eksisterende byggefelt. I den sydlige del af det eksisterende byggefelt går et beskyttet jorddige, og den nye gyllebeholder placeres syd for diget. Diget er bevokset med tjørn, og der er også lavet et beplantningsbælte syd for gyllelagunen i forbindelse med, der blev givet dispensation til gennembrud af diget i 2004 ved etablering af gyllelagunen. Derudover er landskabet præget af dyrkede marker i et kuperet terræn.

#### *Konklusion - landskab*

Assens Kommune vurderer på denne baggrund, at det ikke vil harmonere med de landskabelige værdier i området, at stille vilkår om afskærmende beplantning. Det vil forstyrre landskabet i den umiddelbare nærhed af ejendommen, da det primært er produktionsbygninger, marker og det beskyttede dige med bevoksning der ses. Nord fra skærmes gyllebeholderen af Kirke Søby og de øvrige produktionsbygninger. Fra øst skærmes gyllebeholderen af bevoksning på diger og læhegn. Vest fra er der bevoksning i landskabet der skærmer, men gyllebeholderen vil kunne ses tydeligt fra Trollesøvej. Gyllebeholderen med teltoverdækning vil være synlig i landskabet og vil dominere indtrykket af ejendommen syd fra, men i baggrunden vil være de andre produktionsbygninger og Kirke Søby, som vil virke afskærmende. Det vil derfor ikke have nogen effekt at lave afskærmende beplantning. En afskærmende beplantning vil forstyrre indtrykket af det beskyttede dige og den struktur der er i landskabet.

#### *Planforhold*

Kirke Søbyvej 81 ligger i landzone og nærmeste byzone et område ved Flemløse ca. 2,5 km sydøst for staldanlægget. Ifølge Kommuneplan 2021 – 2033 er nærmeste kommuneplanlagte område nr. 5.2.BE.60 Kirke Søby, hvor halvdelen af ejendommen ligger inden for området, og zonestatus er både nu og fremtidig landzone.

#### *Beskyttelseslinjer*

Det eksisterende staldanlæg på Kirke Søbyvej 81 er ikke i strid med beskyttelseslinjerne: å/sø/strand/skov.

#### Beskyttet jorddige

Der går et beskyttet jorddige syd for de eksisterende bygninger på Kirke Søbyvej 81. I 2004 har Fyns Amt givet dispensation til at lave et gennembrud i diget ved etablering af gyllelagunen. Der er yderligere lavet et gennembrud i diget øst for lagunen til markkørsel, som der ikke er søgt om dispensation til. Ansøger har oplyst, at diget vil blive genetableret, og der vil blive etableret en ny vej langs med det beskyttede

dige fra Trollesøvej til den nye gyllebeholder. Slots- og Kulturstyrelsen er blevet orienteret om gennembruddet i diget og har sat deres sag i bero til Assens Kommune har truffet en afgørelse om husdyrtilladelse.

Assens Kommune stiller vilkår om, at der skal holdes en respekt afstand til diget på mindst 3 meter ved opførelse af gyllebeholderen, og vurderer at det ansøgte dermed ikke er i strid med beskyttelsen af jorddiget.

#### Kirkebyggelinje

Hele staldanlægget og den ansøgte gyllebeholder ligger inden for kirkebyggelinjen til Søby Kirke øst for ejendommen. Landbrugsbyggeri er normalt undtaget fra byggelinjer, men hvis højden kommer over 8,5 meter i kirkebyggelinjen, skal der søges om dispensation. Ansøger har i seneste opdatering af ansøgningen oplyst, at gyllebeholderen med teltoverdækning samlet set ikke vil overstige en højde på 8,5 m.

Assens Kommune stiller vilkår om, at den nye gyllebeholder med teltoverdækning maksimalt må have en samlet højde på 8,5 meter og der skal holdes en afstand på mindst 3 meter fra diget.

### **8.5.2 Faste afstandskrav efter §§ 6 og 8<sup>5</sup>**

Der er et fast afstandskrav på 50 meter ifølge § 6 til byzone, sommerhusområder og lokalplaner, samt nabobeboelse ved etablering/udvidelse/ændring af husdyranlæg og gødnings- og ensilageopbevaringsanlæg, hvor der ikke må ske forøget forurening. Kravet er ikke overholdt for det eksisterende staldanlæg til nabobeboelse på Kirke Søbyvej 83 og Kirke Søbyvej 79, men kravet er overholdt til den nye gyllebeholder. Der sker ikke en forøget forurening i de staldbygninger der ligger inden for 50 meter af nabobeboelse. Produktionsarealet reduceres i den ene af staldene, så forurening bliver mindre – derfor kan der give tilladelse til det ansøgte selvom afstandskravet ikke er overholdt.

Etablering af husdyranlæg, gødnings- og ensilageopbevaringsanlæg på husdyrbrug og udvidelse eller ændringer heraf, der medfører forøget forurening, er ikke tilladt inden for følgende afstand jf. § 8 i husdyrbrugloven:

1. 25 m til vandforsyningsanlæg, der ikke er almen vandforsyning
2. 50 m til vandforsyningsanlæg til almen vandforsyning
3. 15 m til vandløb (herunder dræn) og søer
4. 15 m til offentlig vej og privat fællesvej
5. 25 m til levnedsmiddelvirksomhed
6. 15 m til beboelse på samme ejendom
7. 30 m til naboskel

Alle eksisterende staldbygninger og gødningslagre overholder alle afstandskrav undtagen afstandskravet til naboskel på 30 meter. De eksisterende staldbygninger og gyllebeholder er lovligt opført. I den ene stald (Drægtighedsstald vest) udtages

---

<sup>5</sup> Lovbekendtgørelse nr. 520 af 1. maj 2019 om husdyrbrug og anvendelse af gødning m.v.



110 m<sup>2</sup> af produktionsarealet, så forureningen bliver mindre, og i det øvrige staldanlæg ændres ikke på produktionsarealet. Dermed kan der gives tilladelse til det ansøgte, da det ikke giver anledning til forøget forurening.

### **8.6** *Ammoniakemission*

I det digitale ansøgningsskema (nr. 241670) fra husdyrgodkendelse.dk ses i afsnit 4.1, at den samlede ammoniakemission fra husdyrbruget er på 1.925,5 kg N pr. år i ansøgt drift, og 1.671 kg N pr. år i nudrift og 8 års drift. Dermed stiger udledning fra husdyrbruget med ca. 255 kg N pr. år med det ansøgte.

Af afsnit 4.3.2 fremgår det, at der ikke er nogen fast husdyrgødning fra produktionen, men alene flydende husdyrgødning. Husdyrgødningen opbevares i en gyllebunke, en eksisterende gyllebeholder og en ny ansøgt gyllebeholder.

### **8.7** *BAT (Bedste Tilgængelige Teknik)*

I det digitale ansøgningsskema (nr. 241670) fra husdyrgodkendelse.dk ses i afsnit 5, at det samlede BAT krav er på 1.925 kg N pr. år, som er lig den faktiske ammoniakemission fra staldanlægget jf. afsnit 8.6 ovenfor.

Assens Kommune kan derfor konstatere, at BAT-kravet er overholdt med det ansøgte.

### **8.8** *Naturområder, fredninger og bilag IV-arter*

De opgivne oplysninger i ansøgningen om ruhed og kumulation, der er anvendt til beregning af ammoniakdepositionen, er korrekte.

#### *Kategori 1-natur*

Kategori 1-natur er Natura 2000-naturtyper, som omfattes af husdyrbruglovens § 7, stk. 1, nr. 1. Det er de ammoniakfølsomme Natura-2000 naturtyper, som indgår i udpegningsgrundlaget for området som Naturstyrelsen har kortlagt i forbindelse med Natur 2000-planlægningen.

Internationale naturbeskyttelsesområder er fællesbetegnelse for de habitatområder og fuglebeskyttelsesområder (kaldet Natura 2000-områder), som er udpeget til opfyldelse af EU's habitat- og fuglebeskyttelsesområdet, samt Ramsarområder. De danske Ramsarområder ligger alle inden for de udpegede fuglebeskyttelsesområder og beskyttes som disse.

En del ammoniakfølsomme Natura 2000-sønaturtyper er endnu ikke kortlagt. Her skal kommunen vurdere den eventuelle påvirkning.

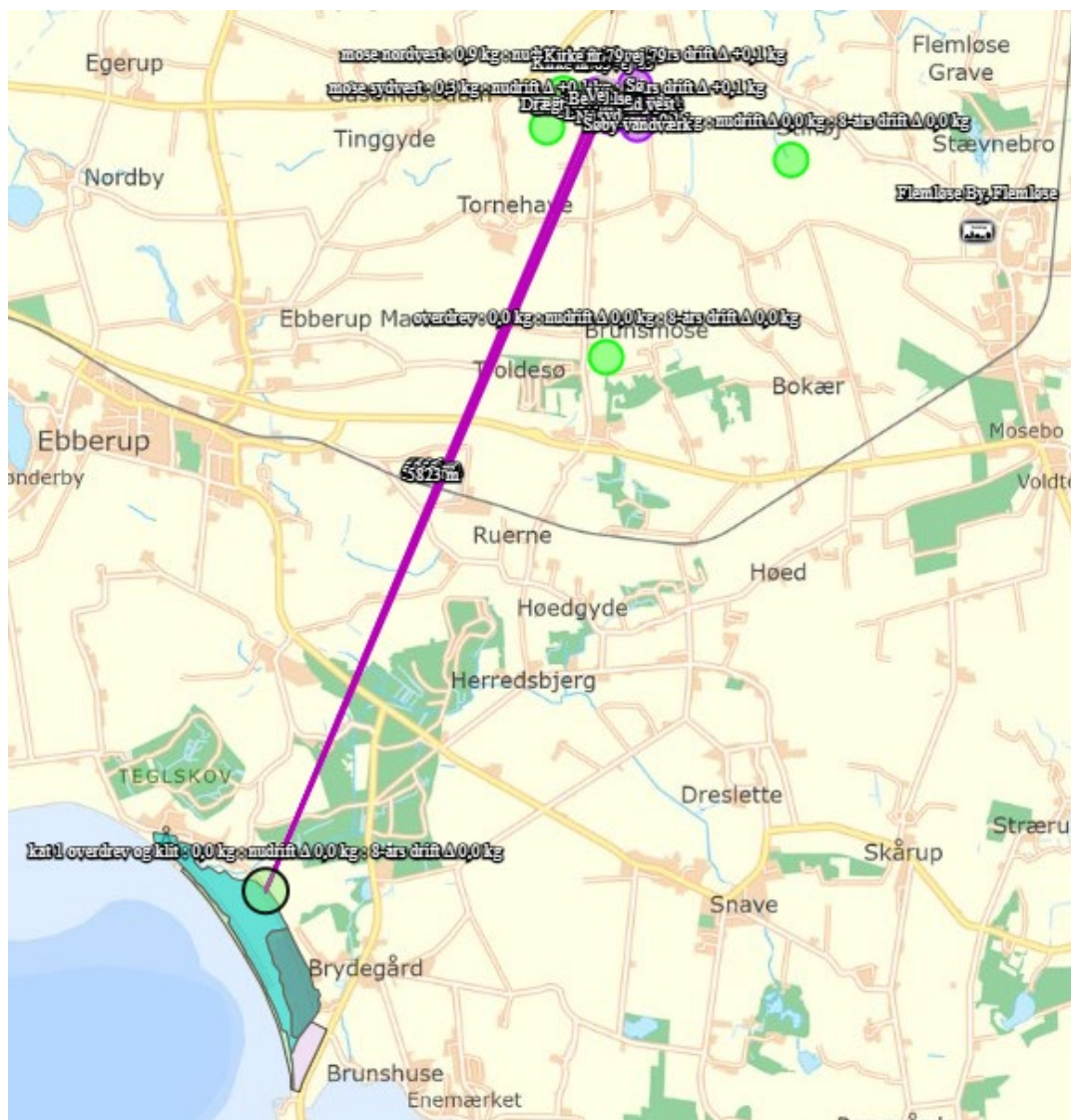
Når disse naturtyper er kortlagt, vil de automatisk blive omfattet af husdyrbruglovens § 7, stk. 1, nr. 1.

Kortlagte naturtyper kan ses på Danmarks Miljøportal.

Kategori 1-natur omfatter desuden heder og overdrev inden for de internationale naturbeskyttelsesområder, som er beskyttet efter naturbeskyttelseslovens § 3. I det omfang disse naturtyper grænser op til hinanden eller ligger i en mosaik, beregnes

størrelsen ud fra det samlede areal i overensstemmelse med reglerne i naturbeskyttelsesloven § 3 (naturbeskyttelseslovens såkaldte mosaikregel).

Ifølge Danmarks Miljøportals kortværk over registrerede naturarealer ligger nærmeste kategori 1-naturområder ca. 6 km sydvest for staldanlægget og er af naturtype grå/grøn klit – se figur 2.



Figur 2: Placering af staldanlægget på Kirke Søbyvej 81 i forhold til nærmeste kategori 1-natur område (fra husdyrgodkendelse.dk).

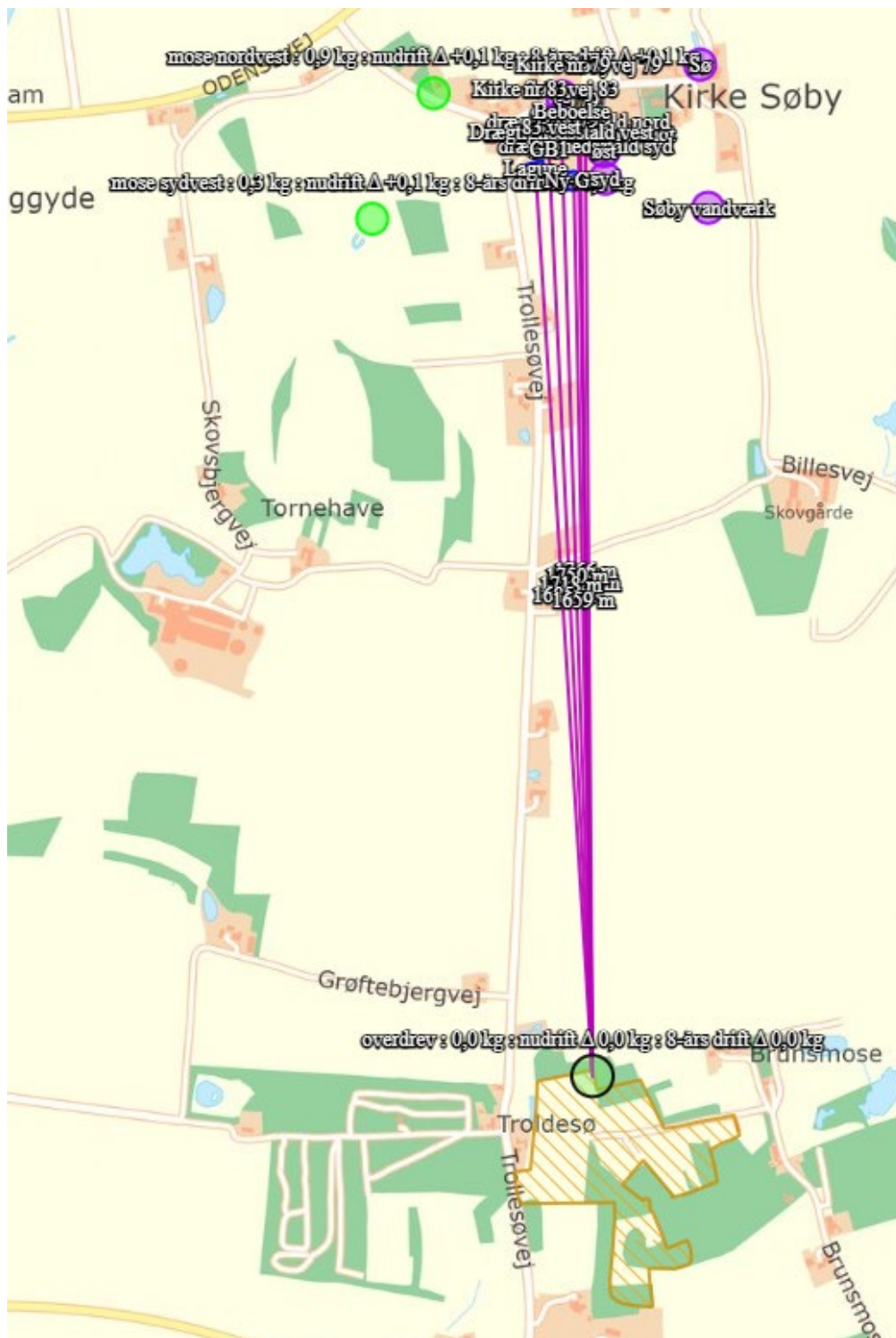
#### *Kategori 2-natur*

Kategori 2-natur er nærmere bestemte ammoniakfølsomme naturtyper (beskyttet efter § 7 i husdyrbrugloven), der ligger uden for internationale naturbeskyttelsesområder. Det drejer sig om:

- Højmoser,
- Lobeliesøer,

- Heder der er større end 10 ha, og som er omfattet af naturbeskyttelseslovens § 3, og
- Overdrev der er større end 2,5 ha, og som er omfattet af naturbeskyttelseslovens § 3. Det er dog kun heder og overdrev, der i sig selv er større end de nævnte størrelser, der er kategori 2-natur.

Ifølge Danmarks Miljøportals kortværk over registrerede naturarealer ligger nærmeste kategori 2-naturområde ca. 1,7 km syd for staldanlægget og er et overdrev – se figur 3.



Figur 3: Placering af staldanlægget på Kirke Søbyvej 81 i forhold til nærmeste kategori 2-natur område (fra husdyrgodkendelse.dk).

#### *Overholdelse af krav til kategori 1- og 2-natur*

Beregningerne i husdyrgodkendelse.dk viser, at total deponeringen er på 0,0 kg N pr. ha pr. år både for kategori 1-naturområdet og for kategori 2-naturområdet.

Dette er under det strengeste krav på 0,2 kg N pr. ha pr. år i totaldeposition for kategori 1-natur og 1,0 kg N pr. ha pr. år i totaldeposition for kategori 2-natur jf. § 26 og § 27 husdyrgodkendelsesbekendtgørelsen.

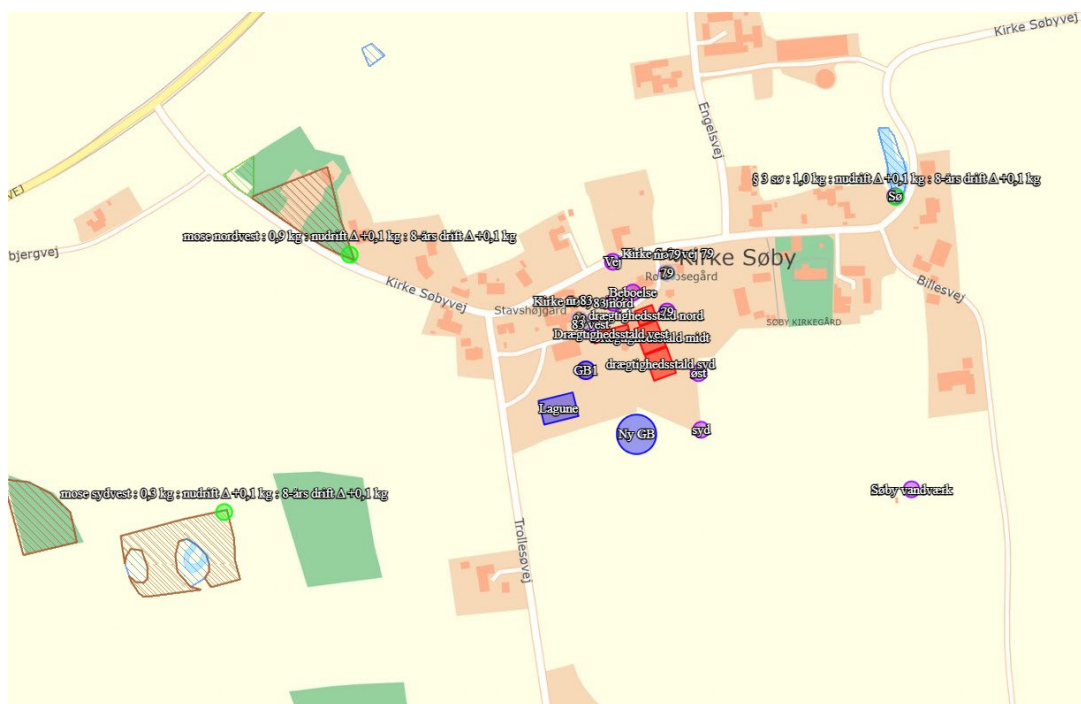
### *Kategori 3-natur*

Kategori 3-natur er ammoniakfølsomme naturområder, som ikke er kategori 1- eller 2-natur, og som er hede, mose eller overdrev omfattet af naturbeskyttelseslovens § 3 eller som er ammoniakfølsom skov.

Det er kun heder, overdrev og moser, der i sig selv opfylder kriterierne efter naturbeskyttelseslovens § 3, der er kategori 3-natur.

Beskyttelsesniveauet for kategori 3-natur omfatter ikke som for kategori 1- og 2-natur et generelt krav til den maksimale ammoniakdeposition. Beskyttelsesniveauet fastlægger, at kommunen på baggrund af en konkret viden kan stille krav om en maksimal merdeposition på 1,0 kg N pr. ha pr. år, hvis en kategori 3-natur har en særlig regional eller lokal naturinteresse. Beskyttelsesniveauet udelukker ikke, at kommunen kan tillade en større merdeposition på sådanne områder, men udelukker derimod, at der kan stilles et mere skærpet krav end 1,0 kg N pr. ha pr. år for disse områder jf. § 29 i husdyrgodkendelsesbekendtgørelsen.

Ifølge Danmarks Miljøportals kortværk over registrerede naturarealer ligger der to moser og en § 3 beskyttet sø i nærheden af staldanlægget – se figur 4.



Figur 4: Placering af staldanlægget på Kirke Søbyvej 81 i forhold til nærmeste kategori 3-naturområde og § 3 beskyttede naturområder (fra husdyrgodkendelse.dk).

Enge og søer er ikke omfattet af definitionen på kategori 3-natur, men når de er beskyttet af naturbeskyttelsesloven § 3, gælder det, at der ikke må ske en tilstandsændring, og kommunen er i forbindelse med behandling af en ansøgning om godkendelse/tilladelse til husdyrbrug forpligtiget til, at vurdere om der er risiko for tilstandsændring i de omkringliggende § 3 naturbeskyttede områder.

Der ligger en § 3 beskyttet sø ca. 250 meter nordøst for det eksisterende staldanlæg, som ifølge beregningerne i husdyrgodkendelse.dk ikke får nogen meremission af ammoniak. Det er derfor Assens Kommunes vurdering, at der ikke er risiko for at der vil ske tilstandsændringer i den § 3 beskyttede sø med det ansøgte. De øvrige § 3 beskyttede enge og søer ligger længere væk fra staldanlægget.

Det kategori 3-naturområde der ligger tættest på staldanlægget er en mose ca. 216 meter nordvest for den gamle gyllebeholder. Beregningerne i husdyrgodkendelse.dk viser, at der ikke vil ske nogen merdeposition af ammoniak i mosen med det ansøgte. De øvrige kategori 3-naturområder ligger længere væk fra staldanlægget.

Produktionsarealet på Kirke Søbyvej 81 udvides ikke med det ansøgte, men reduceres, og derfor øges ammoniakemissionen fra staldene ikke. I ansøgningskemaet er beregnet en ammoniakemission på 399 kg N pr. år fra den nye gyllebeholder, men reelt set bliver denne emission halveret, da den bliver etableret med fast overdækning – det er bare ikke medtaget i ansøgningen. Det er derfor minimalt hvad de omkringliggende naturområder får af merdeposition med det ansøgte.

Assens Kommune vurderer ud fra ovenstående, at kravene i § 26, § 27 og § 29 til henholdsvis totaldeposition og merdeposition af ammoniak i naturområderne omkring staldanlægget på Kirke Søbyvej 81 er overholdt med det ansøgte.

#### *Fredninger*

Der er en kirkefredning ca. 45 meter fra staldanlægget. Denne fredning bliver ikke påvirket af det ansøgte. Der er ingen andre fredede områder i nærheden af staldanlægget på Kirke Søbyvej 81, som vil blive påvirket af det ansøgte.

#### *Bilag IV-arter*

På habitatdirektivets bilag IV er der opført et antal dyre- og plantearter, der er beskrevet som værende af betydning for EU-fællesskabet. I Danmark er der ca. 40 bilag IV-arter, blandt andet er der flagermus, markfirben og stor vandsalamander. Arterne kræver streng beskyttelse, hvorfor deres naturlige udbredelsesområder skal sikres mod forringelser. Dyrene må for eksempel ikke fanges ind, deres æg må ikke indsamles, og deres yngle- og rasteområde må ikke ødelægges.

Denne beskyttelsespligt gælder også i forbindelse med kommunens meddelelse af tilladelse og/eller godkendelse jf. reglerne i husdyrloven. Kommunen skal vurdere og sikre, at en gennemførelse af det ansøgte ikke medfører ødelæggelse eller beskadigelse af arternes yngle- eller rasteområder.

Assens Kommune har ikke kendskab til konkrete tilholdssteder/lokaliteter, der i denne sag kan være omfattet af bilag IV-arters yngle eller rasteområder. Dette er ikke ensbetydende med, at disse lokaliteter ikke findes i området – bilag IV-arter kan i øvrigt også vandre ind og ud af lokale områder.

I områdets vandhuller, krat og skovbryn er det sandsynligt, at der lever padder, f.eks. løvfrø og salamander.

For begge gælder, at de yngler i lysåbne vegetationsrige vandhuller, som oftest også er beskyttet af § 3 i naturbeskyttelsesloven. I forbindelse med denne sag sker der ikke ændret fysisk påvirkning af disse naturområder.

På baggrund af de afgivne oplysninger i ansøgningen, hvor der ikke forekommer øget emission, er det Assens Kommunes helt klare vurdering, at en gennemførelse heraf ikke vil medføre ødelæggelse eller beskadigelse af eventuelle yngle- og rasteområder. Det vurderes derfor ikke at være behov for meddelelse af særlige vilkår i denne forbindelse.

## 8.6 *Jord, grundvand og overfladevand*

Et husdyrbrug kan påvirke jord, grundvand og overfladevand ved afledning af spildevand fra befæstede arealer, tagflader mv., samt ved opbevaring af husdyrgødning.

### 8.6.1 **Spildevand (restvand)**

*Spildevand til gyllebeholder*

Spildevand består af vaskevand fra staldanlægget og føres til gylletank.

*Spildevandsafledning (tagvand)*

Overfladevand/tagvand føres til dræn.

### 8.6.2 **Opbevaring af husdyrgødning**

Husdyrgødningen fra den ansøgte produktion opbevares i ejendommens eksisterende gyllebeholder og gyllelagune med en kapacitet på i alt 3.100 m<sup>3</sup>, og fremadrettet vil der også være en kapacitet på 6.000 m<sup>3</sup> i den nye ansøgte gyllebeholder, der skal tilføres gylle fra andre ejendomme – Se nedstående tabeloversigt.

| <b>Beholder</b>            | <b>Kapacitet</b>           | <b>Overfladeareal</b> | <b>Overdækning</b> |
|----------------------------|----------------------------|-----------------------|--------------------|
| Eksisterende gyllebeholder | 1.100 m <sup>3</sup>       | 201 m <sup>2</sup>    | Flydelag           |
| Gyllelagune                | 2.000 m <sup>3</sup>       | 704 m <sup>2</sup>    | Andet              |
| Ny gyllebeholder           | 6.000 m <sup>3</sup>       | 997 m <sup>2</sup>    | Telt               |
| I alt                      | <b>9.100 m<sup>3</sup></b> | -                     | -                  |

Der er generelt lovkrav om fast overdækning på den nye gyllebeholder, da den ligger under 300 meter fra nabobeboelse. Kravet om 9 måneders opbevaringskapacitet er mere end overholdt med det ansøgte.

## 8.7 *Nabopåvirkning*

Stald- og gødningsanlæg på husdyrbrug kan give anledning til gener inden for følgende områder:

- lugt
- støj
- rystelser

- støv
- fluer
- transportter
- lys
- uhygiejniske forhold
- affaldsproduktion

### 8.7.1 Lugt

Den primære kilde til lugt fra dyrehold er staldluftventilation. Der foreligger kun systematiske og anvendelige oplysninger til anvendelse i konkret sagsbehandling om lugtemissionen fra staldanlæg. Vurderingen af lugt i forhold til omboende vurderes derfor udelukkende ud fra staldanlæg til dyrehold. Lugtgener fra opbevaringsanlæg og lugtgener ved udbringning indgår således ikke i lugtberegningerne og håndteres derfor primært ved hjælp af generelle regler og konkrete vurderinger, f.eks. i forbindelse med omrøring og udbringning. Opbevaringsanlæg placeres normalt i tilknytning til staldanlæggene og vil derfor også normalt være placeret i tilstrækkelig afstand fra omboende. Ved placering af opbevaringsanlæg i stor afstand fra staldanlæg, bør man være ekstra opmærksom på, at de ikke placeres uhensigtsmæssigt i forhold til omboende.

Mange forhold kan influere på lugtemission fra stalden. Ud over produktionsareal og dyretype er det f.eks. staldindretning, ventilationsanlæggets udformning og styring, strøelse, gødningshåndtering, fodring, drikkevandssystem, overbrusningsanlæg samt hygiejne i stalden. Management med henblik på at sikre en veldefineret gødeadfærd er især vigtig, da lugten først og fremmest stammer fra gødningen. Erfaringsmæssigt er disse forhold meget vanskelige at forudsige og håndtere i godkendelsessituationen.

Princippet for lugtberegningen er derfor, at man ud fra oplysninger om dyreart, staldsystem og produktionsareal beregner den nødvendige geneafstand, som er den afstand der minimum skal være fra kilden før det vurderes, at genekriterierne kan overholdes. Genekriterierne er et udtryk for, hvor meget lugt omboende i forskellige typer beboelsesområder må udsættes for, før det kan betegnes som værende "væsentlige lugtgener".

Geneafstanden skal beregnes efter både Miljøstyrelsens lugtmodel og efter FMK-modellen, og beregningen baseres på følgende elementer:

- Produktionsarealer i m<sup>2</sup>
- Emissionsfaktorer for forskellige dyregrupper
- Effekt af lugtreducerende miljøteknologi
- En spredningsmodel
- Genekriterier svarende til forskellige områders lugtfølsomhed

Det digitale ansøgningssystem, husdyrgodkendelse.dk, foretager lugtemissions- og lugtgeneberegninger både efter Miljøstyrelsens lugtvejledning og FMK-modellen. Det resultat systemet viser ved endt beregning, er resultatet efter den beregningsmodel, der giver den længste geneafstand til omboende, så genekriterierne overholdes uanset modelvalg.



Beregningen af lugt fra husdyrbruget foretages med andre parametre end dem, som normalt anvendes i forbindelse med miljøvurderingen. Dette skyldes, at lugtemissionen ikke beregnes som et gennemsnit i løbet af året, men beregnes ud fra perioder med spidsbelastning.

Naboejendomme, der enten ejes af ansøger, eller er registreret med landbrugspligt, medtages ikke, når der skal foretages lugtvurdering jf. reglerne om det generelle beskyttelsesniveau.

I ansøgningsskema nr. 241670 ses af lugtgeneberegningen i afsnit 6.1, at genekriteriet (korrigeret geneafstand) til samlet bebyggelse ikke er overholdt med det ansøgte. Genekriteriet til byzone og enkelt bolig er overholdt – se tabel nedenfor.

|  | <b>Genekriterier i meter</b><br>(korrigeret geneafstand) | <b>Ansøgt i meter</b><br>(Vægtet gennemsnitsafstand) | <b>Overskridelse af genekriterie i meter</b><br>(% i forhold til genekrav) |
|--|--|--|--|
| <b>Samlet bebyggelse</b><br>(Kirke Søbyvej 79) | 138,5  | 69,3   | 69,2 (50,04 %)   |
| <b>Samlet bebyggelse</b><br>(Kirke Søbyvej 83) | 138,5  | 69,4   | 69,1 (50,11 %)   |
| <b>Byzone</b><br>(Flemløse By, Flemløse)       | 246,4  | 2.730,2  | -  |
| <b>Enkelt bolig</b><br>(Engelsvej 3)           | 77,9   | 234,4  | -  |

Genekriterierne overskrides med 69,2/69,1 meter til samlet bebyggelse. Der kan ifølge beregningerne i ansøgningsskemaet i husdyrgodkendelse.dk søges om dispensation ifølge § 33 ("50 % reglen"), hvilket ansøger har gjort. Ansøger har oplyst at det ikke er proportionalt at indføre teknologi i form af forsuring, gyllekøling eller luftrensning i eksisterende stalde, hvilket Assens Kommune vurderer er korrekt.

Følgende betingelser skal være opfyldt for at opnå dispensation jf. § 33 i husdyrgodkendelsesbekendtgørelsen<sup>6</sup>:

- 1) Den vægtede gennemsnitsafstand mellem de områder og beboelsesbygninger, der er nævnt i § 31, er mere end 50 pct. af geneafstanden efter § 32, jf. bilag 3, pkt. B, for alle kombinationer af staldafsnit på husdyrbruget.
- 2) Lugtemissionen i det enkelte staldafsnit forøges ikke, medmindre
  - a) Lugtemissionen samtidigt reduceres tilsvarende eller mere i staldafsnit, som ligger nærmere de områder og beboelsesbygninger, der er nævnt i § 31, end det pågældende staldafsnit, eller
  - b) Afstanden fra det staldafsnit, hvor lugtemissionen forøges, til de områder og beboelsesbygninger, der er nævnt i § 31, er mindst 200 pct. af den ukorrigerede geneafstand, jf. § 32, jf. bilag 3, pkt. B, beregnet på baggrund af alle staldafsnit på husdyrbruget.

<sup>6</sup> Bekendtgørelse nr. 443 af 26. april 2023 om godkendelse og tilladelse m.v. af husdyrbrug.

Ansøgningssystemet husdyrgodkendelse.dk har beregnet at betingelserne er opfyldt og, derfor kan Assens Kommune give en dispensation efter § 33 i den aktuelle sag.

Fra Miljøstyrelsens vejledning:

*Hensynet bag bestemmelsen er at give mulighed for, at kommunen i forbindelse med en konkret ansøgt udvidelse eller ændring kan give lov til, at eksisterende husdyrbrug kan foretage produktionsmæssige ændringer og tilpasninger, som medfører, at lugtgenerne formindskes- eller i hvert fald ikke forøges. Det kan efter omstændighederne være hensigtsmæssigt for såvel husdyrbruget som omboende, at husdyrbruget ikke i alle tilfælde er afskåret fra at foretage ændringer.*

I denne sag er der tale om et eksisterende husdyrbrug, hvor den samlede lugtemission reduceres med det ansøgte i forhold til nudrift. Lugtemissionen er mindre i ansøgt drift, da produktionsarealet reduceres med 110 m<sup>2</sup> og staldsystemet ændres på 25 m<sup>2</sup>. Derudover har Assens Kommune ingen registrering af, at der tidligere har været klaget over lugt fra husdyrbruget.

Ved orientering af de omboende om ansøgningen om husdyrtilladelse har Assens Kommune modtaget bemærkninger fra beboerne på Trollesøvej 2, Kirke Søbyvej 79 og 86. I bemærkningerne fra alle tre ejendomme er det oplyst, at lugten fra husdyrbruget på Kirke Søbyvej 81 er generende og aldrig har været værre eller inden for det sidste halve år har det især været generende. Ansøger har ikke nogen forklaring på, at lugten skulle være blevet værre, da der ikke er sket ændringer i staldene eller produktionen de sidste mange år. En forklaring kunne være, at der periodevis har været varme perioder denne sommer og det giver typisk flere lugtgener. Lugtberegningerne i husdyrgodkendelse.dk viser at lugten fra staldanlægget samlet set falder med 1.393,5 OU/s med det ansøgte, og det bliver dermed bedre for de omboende ved at meddele tilladelse til det ansøgte jf. Miljøstyrelsens vejledning oven for end at give afslag. Derudover har Assens Kommune ikke tidligere modtaget lugtklager over husdyrbruget på Kirke Søbyvej 81. De omboende kan kontakte Assens Kommune for en vurdering af lugtniveauet, hvis der opstår lugtgener ud over det forventelige.

På baggrund af ovenstående vurderer Assens Kommune, at der kan dispenseres fra lugtkravet jf. § 33 i denne sag.

### 8.7.2 Støj

Husdyrbruget oplyser, at de væsentlige støjkloder er transporter til og fra husdyrbruget med gødning, foder og dyr, aflæsning af foder og ventilationsanlæg. Transporterne foregår primært i dagtimerne, men kan til tider forgå i aften- nattetimerne. I højsæson for høst og gylleudbringning, kan der køres uden for normal arbejdstid - Se bilag 2 "Oplysninger til miljøansøgning" s. 2.

Assens Kommune vurderer, at med de nævnte støjkloder kan Miljøstyrelsens vejledende støjgrænser<sup>7</sup> overholdes, men stiller som standardvilkår krav om at Miljøstyrelsen vejledende grænser overholdes.

---

<sup>7</sup> <https://mst.dk/erhverv/rent-miljoe-og-sikker-forsyning/stoej/stoejgraenser>

### 8.7.3 Rystelser

Der er ingen maskintyper beskrevet i ansøgning, der giver vibrationer.

Assens Kommune vurderer, at der ikke vil opstå væsentlige gener i form af rystelser hos omboende fra husdyrbruget.

### 8.7.4 Støv

Husdyrbruget oplyser at støv forekommer fra interne transporter, dyr samt udluftning - Se bilag 2 "Oplysninger til miljøansøgning" s. 3 for beskrivelse.

Assens Kommune vurderer, at de nævnte støvkilder ikke vil blive til væsentlig gene for omboende.

### 8.7.5 Skadedyr

Der kan forekomme fluer og andre skadedyr fra husdyrbrug. Husdyrbruget oplyser, at der sker en effektiv fluebekæmpelse i overensstemmelse med retningslinjer fra Aarhus universitet, Agroøkologi. Husdyrbruget anvender skadedyrsbekæmper til rotter.

I nabobemærkningerne til ansøgningen fra Trollesøvej 2 og Kirke Søbyvej 79 er der bemærkninger til fluegener. De har oplevet store gener det sidste halve års tid eller især denne sommer har der været mange fluer, og det har ikke været muligt at have vinduerne åbne. Ansøger oplyser, at der har været flere fluer pga. den varme forsommer i maj og juni. Derfor har ansøger gjort ekstra ud af rengøring, sprøjtning og ekstra gyllefluer for at reducere mængden af fluer. Det er ikke muligt for Assens Kommune at vurdere i forbindelse med udarbejdelse af denne tilladelse, hvilket niveau fluegenen har været på denne sommer eller bliver fremadrettet. Det vil skulle vurderes ved tilsyn. Der har ikke tidligere været klaget til kommunen over fluegener fra ejendommen. Hvis der opstår fluegener igen, kan de omboende kontakte ansøger eller Assens Kommune med henblik på tiltag for at reducere mængden af fluer.

Assens Kommune stiller ikke skærpede vilkår til dette, men stiller som standardvilkår krav om at retningslinjerne følges.

### 8.7.6 Transport

Det er primært transporter til og fra ejendommen, som vurderes ved husdyrtilladelse, da færdsel på offentlig vej reguleres af politiet, og henhører under færdselsloven og øvrige bestemmelser, der er fastsat af Justitsministeriet. Kommunen skal i helt særlige tilfælde vurdere, om det ansøgte, kan give væsentlige gener for naboerne langs transportvejene for transporterne af husdyrproduktionens rå- og hjælpestoffer og produkter. Særlige tilfælde kan bl.a. være ved etablering af husdyrbrug eller hvis transporterne primært sker igennem en byzone.

Belastning af det lokale vejnet reguleres ikke af husdyrbrugloven, men af den relevante vejlovgivning og afgøres af de relevante vejmyndigheder.

Antallet af transporter med lastbil til og fra ejendommen stiger med 100 stk. fra 72 til 172 stk., mens antallet af transporterne med gylle og vogn forbliver det samme med 456 stk. transporter om året – se bilag 2 "Oplysninger til miljøansøgning" s. 4 for beskrivelse.

I de indsendte nabobemærkninger har beboerne på Trollesøvej 2 og Kirke Søbyvej 86 kommenteret på, at der i forvejen er tung landbrugstrafik på vejene, som belaster området. I orienteringsbrevet til de omboende fremgik det, at der var en stigning på 200 stk. transporter i sæson for gylleudkørsel forår og efterår, men efterfølgende har ansøgers konsulent opdateret transportafsnittet, og der sker kun en stigning på 100 stk. med lastbil – primært fordi der køres afgasset biomasse i den nye beholder. Antallet af transporter i sæson for gylleudkørsel forår og efterår forbliver det samme som i nudrift med det ansøgte.

Der etableres en ny adgangsvej til den nye gyllebeholder fra Trollesøvej, og der ligger ingen naboer i umiddelbare nærhed af denne indkørsel.

På den baggrund vurderer Assens Kommune, at transporterne til og fra ejendommen ikke vil give anledning til en øget nabopåvirkning med det ansøgte.

### **8.7.7 Lys**

Belysning fra husdyrbruget kan genere de omkringboende, og hvis der er direkte lyspåvirkning af naboer, bør dette søges begrænset gennem indretning og driftsvilkår.

Husdyrbruget oplyser, at lys i stald er tændt efter behov. Om natten benyttes natbelysning. Udendørs belysning tændes også efter behov. Der er ingen ændringer i belysning med det ansøgte. Lys er placeret ved indgang og ved udlevering. På grund af placering af lyskilder og afskærmning i forhold til naboer vurderes det, at der ikke er gener fra lys - se bilag 2 "Oplysning til miljøansøgning" s. 3.

Assens Kommune er enig i vurderingen.

### **8.7.8 Uhygiejniske forhold**

Assens Kommune har ikke ved de regelmæssige miljøtilsyn på ejendommen konstateret uhygiejniske forhold på ejendommen, og har heller ikke modtaget klager over det.

### **8.7.9 Affaldsproduktion**

Ved de regelmæssige miljøtilsyn på ejendommen bliver håndteringen af affald gennemgået jf. de generelle bestemmelser, samt det til enhver tid gældende affaldsregulativ i Assens Kommune. Håndteringen af affald omhandler både indretning af oplagene og bortskaffelse.

*Assens Kommunes affaldsregulativ:*

Brændbart og farligt affald (<200 kg pr. år), som lysstofrør, varmepærer, sprayflasker, pesticidrester og oliefiltre kan afleveres på kommunens genbrugspladser, når landbruget er tilmeldt én af ordningerne for genbrugspladserne, som administreres af Assens Forsyning.

Farligt affald (>200 kg pr. år) og klinisk risikoaffald, som medicinrester, medicinflasker og kanyler skal bortskaffes via den kommunale ordning, der administreres

af Assens Forsyning. Det er Stena Recycling, der afhenter og håndterer affaldet. Tilmelding sker hos Assens Forsyning. Hvis man ønsker at indgå en aftale med en anden virksomhed end Stena, så skal man søge en dispensation hos Assens Kommune, for at blive fritaget for den kommunale ordning. Ansøgningen skal indeholde dokumentation for, at virksomheden er godkendt til at modtage farligt affald og klinisk risikoaffald.

Ansøger skal på lige fod med andre erhvervsvirksomheder overholde de generelle regler for opbevaring og bortskaffelse affald, herunder de fastsatte i krav i ”Erhvervsaffaldsregulativet for Assens Kommune”. Det betyder, at landbruget skal være tilmeldt mindst én af affaldsordninger for farligt affald eller have søgt om dispensation herfra.

Der indsættes standartvilkår om affaldshåndtering i afgørelsen.

### **8.8 Ophør**

Ved eventuelt ophør af produktionen skal ansøger kontakte kommunen med henblik på en miljømæssig korrekt afvikling. Der vil blive stillet vilkår om tømning og rengøring af såvel staldbygninger, oplagspladser som gyllebeholdere. Dette er en skærpelse i forhold til husdyrgodkendelsesbekendtgørelsen, hvor der ellers kun bliver stillet krav ved ophør til IE-brug. Assens Kommune ønsker, at alle landbrug i kommunen efterlever kravene ved ophør, og derfor er det et standartvilkår i alle husdyrtilladelser.

### **8.9 Sammenfatning**

Der er søgt om tilladelse til et eksisterende produktionsareal på 962 m<sup>2</sup> til drægtige og gølge søer. Der bygges ikke nogen nye stalde, men der er ansøgt om en ny stor gyllebeholder med teltoverdækning.

Det er kommunens vurdering, at det ansøgte overholder de gældende miljøregler og kan gennemføres som beskrevet i ansøgningen og denne redegørelse. I tilladelsen skal der fastsættes vilkår, som ophøjer de afgivne oplysninger sammen med vurderingen i denne redegørelse til speciel lov for landbruget på Kirke Søbyvej 81, 5610 Assens. Disse vilkår vil sammen med kravene i den generelle miljølovgivning blive det nye reguleringsværktøj for anlæggelse og drift af landbruget.

### **8.10 Offentlighed/Naboorientering**

Der er foretaget naboorientering af de omboende om ansøgningen i en konsekvenszone på 298 meter ved digitalpost den 5. september 2023. I denne periode indkom bemærkninger fra tre naboer, som er indarbejdet i redegørelsen ovenfor.

Husdyrtilladelsen bliver offentliggjort på Assens Kommunes hjemmeside mandag den 2. oktober 2023. Der bliver sendt orienteringsbrev til omboende, øvrige myndigheder og interesseorganisationer via digitalpost.

Trine Bonrud Helleskov  
Miljømedarbejder, Agronom

