

# Miljøgodkendelse af husdyrbruget

Stausgaardsvejen 1, Brorstrup, 9610 Nørager

- Ændring af tilladt byggeri til husdyrhold



19. august 2024

§ 16 a, stk. 4

Sagsnummer: 09.17.19-P19-6-24  
Rebild Kommune  
Center Natur og Miljø  
Hobrovej 110  
9530 Støvring  
Telefon 99 88 99 88  
radhus@rebild.dk | www.rebild.dk

Lov om husdyrbrug og anvendelse af  
gødning m.v. nr. 1572 af 20. december  
2006, jf. lovbek. nr. 520 af 1. maj 2019.



Rebild  
KOMMUNE

# Indholdsfortegnelse

<b>1</b>	<b>Datablad</b> .....	<b>3</b>
<b>2</b>	<b>Indledning</b> .....	<b>4</b>
2.1	Ansøgning om miljøgodkendelse .....	4
2.2	Tidligere godkendelser, tilladelser, anmeldelser etc. ....	5
<b>3</b>	<b>Afgørelse om miljøgodkendelse, herunder vilkår</b> .....	<b>7</b>
3.1	Afgørelse .....	7
3.2	Vilkår for husdyrbruget.....	8
<b>4</b>	<b>Generelle forhold</b> .....	<b>12</b>
4.1	Lovgrundlag.....	12
4.2	Sagens baggrundsmateriale.....	12
4.3	Offentlighed.....	14
4.4	Gyldighed og udnyttelse .....	15
4.5	Revurdering etc. ....	15
4.6	Meddelelsespligt – anlæg, ejerforhold .....	16
4.7	Ophør .....	16
4.8	Klagevejledning.....	16
<b>5</b>	<b>Begrundelse for de stillede vilkår</b> .....	<b>18</b>
<b>6</b>	<b>Bilag</b> .....	<b>20</b>
6.1	Bilag 1. Situationsplan .....	21
6.2	Bilag 2 Oversigtskort over slørende beplantning .....	22
6.3	Bilag 3. Plantegning af ny stald.....	23
6.4	Bilag 4. Miljøkonsekvensrapport .....	24
6.5	Bilag 5. Samlet oversigt over vilkår.....	52

# 1 Datablad

Dato for afgørelse	19. august 2024
CVR-nr.	28526040
Husdyrbrugets navn	CV Cattle
Beliggenhedsadresse	Stausgaardsvejen 1, Brorstrup, 9610 Nørager
Ejendomsnummer	9576950
Matrikler på ejendomsnummer	3k - Stausgård, Haverslev 1q - Vestby By, Haverslev 22f - Brorstrup By, Brorstrup 5aø - Brorstrup By, Brorstrup 5f - Brorstrup By, Brorstrup 5r - Brorstrup By, Brorstrup 6ac - Brorstrup By, Brorstrup 5bc - Brorstrup By, Brorstrup 6e - Brorstrup By, Brorstrup 16g - Mejlby By, Brorstrup 3b - Mejlby By, Brorstrup 16i - Mejlby By, Brorstrup 3v - Mejlby By, Brorstrup 1bt - Smorup Præstegård, Brorstrup
CHR-nr.	30236
Ejer og ansøgers navn	Christian Vigh
Ejer og ansøgers adresse	Stausgaardsvejen 1, Brorstrup, 9610 Nørager
Ejers / ansøgers telefonnr.	20 95 64 40
Ejer / ansøgers e-mailadresse	<a href="mailto:christian.vigh@gmail.com">christian.vigh@gmail.com</a>
Konsulent	Peter Salling Miljørådgivning
Ansøgningskema	Nr. 244468, version 2
Oplysninger om andre husdyrbrug (driftsmæssig sammenhæng, teknisk forbundet, forureningsmæssigt forbundet)	Husdyrbruget er ikke drifts-, teknisk- eller forureningsmæssigt forbundet med andre husdyrbrug.
Tilsynsmyndighed	Rebild Kommune

## 2 Indledning

### 2.1 Ansøgning om miljøgodkendelse

---

Rebild Kommune har den 7. marts 2024 modtaget ansøgning om miljøgodkendelse til husdyrbruget på adresse, matrikel nr. 6e - Brorstrup By, Brorstrup, CVR-nummer: 28526040.

Ejer, CV Cattle, har i henhold til husdyrbruglovens<sup>1</sup> § 16 a, stk. 4 ansøgt om følgende:

- Ændring af ansøgt stald til et større produktionsareal og på en anden placering end tilladt i gældende miljøgodkendelse inklusive tillæg til miljøgodkendelse.

Dyreholdet opstaldes med følgende produktioner:

#### Kostald, seneste udvidelse – 3414 m<sup>2</sup>

- Malkekøer, kvier og stude. Sengestald med spalter (kanal, linespil) Produktionsareal: 1948 m<sup>2</sup>
- Malkekøer, kvier og stude. Dybstrøelse Produktionsareal: 231 m<sup>2</sup>

#### Kostald – 2059 m<sup>2</sup>

- Malkekøer, kvier og stude. Sengestald med spalter (kanal, linespil) Produktionsareal: 1200 m<sup>2</sup>

#### Kalvehytter – 311 m<sup>2</sup>

- Kalve, (under 6 mdr.). Dybstrøelse Produktionsareal: 200 m<sup>2</sup>

#### Udvidelse kalvehytter – 304 m<sup>2</sup>

- Kalve, (under 6 mdr.). Dybstrøelse Produktionsareal: 200 m<sup>2</sup>

#### Dybstrøelse – 227 m<sup>2</sup>

- Alle dyr; Dybstrøelse Produktionsareal: 146 m<sup>2</sup>

---

<sup>1</sup> Lov om husdyrbrug og anvendelse af gødning m.v. nr. 1572 af 20. december 2006, jf. lovbek. nr. 520 af 1. maj 2019.

### Ny placering stald – 2049 m<sup>2</sup>

- Malkekøer, kvier og stude. Dybstrøelse Produktionsareal: 670 m<sup>2</sup>
- Malkekøer, kvier og stude. Fast drænet gulv med skraber og ajleafløb Produktionsareal: 715 m<sup>2</sup>

Det samlede produktionsareal udgør således i alt 5310 m<sup>2</sup>.

Flydende husdyrgødning opbevares i ejendommens gyllebeholdere med overfladearealer på henholdsvis 557 m<sup>2</sup> og 788 m<sup>2</sup>. Herudover tilhørende to overdækkede fortanke med overfladearealer på henholdsvis 9 m<sup>2</sup> og 15 m<sup>2</sup>. Dybstrøelse opbevares på ejendommens møddingsplads på 202 m<sup>2</sup>.

## 2.2 Tidligere godkendelser, tilladelser, anmeldelser etc.

---

Ejendommens tidligere godkendelser etc.:

- Miljøgodkendelse af 4. juni 2008 til udvidelse af husdyrbruget
- Afgørelse om ikke-godkendelsespligt til etablering af ensilageplads/silo af 30. december 2011
- Tillæg til miljøgodkendelse til husdyrbruget af 13. april 2013
- Miljøgodkendelse efter miljøbeskyttelseslovens kap. 5 til slaggeudlægning under ensilageplads af 26. marts 2020
- § 16 a Miljøgodkendelse af 4. november 2020
- Tillæg til § 16 a miljøgodkendelse af 12. oktober 2022

I miljøgodkendelsen af 4. juni 2008 blev der godkendt udvidelse af dyrehold samt udvidelse af eksisterende stald og etablering af endnu en plansilo. Til udvidelsen af stalden meddeles der samtidig dispensation fra afstandskravet til naboskel. Udvidelsen af stalden er på 2.790 m<sup>2</sup> og plansiloen er på 400 m<sup>2</sup> som etableres ved siden af eksisterende plansilo. Der opbevares ikke fast husdyrgødning på møddingsplads.

Afgørelse om ikke-godkendelsespligt af 30. december 2011 til etablering af ensilageplads/silo er taget i brug.

Tillæg til miljøgodkendelse af 13. april 2013 er nudriften for produktionsarealet i miljøgodkendelse af 4. november 2020 og 8 årsdrift i nærværende tillæg. Tillægget fra 13. april 2013 til miljøgodkendelsen omfattede hele ejendommen og i første fase konverteres køer af stor race til jerseykøer, opstaldning af kvier fra løbning til kælvning (inden løbning er kvierne på anden ejendom), samt byggeri af ny gyllebeholder på 4.000 m<sup>2</sup>. I anden fase udvides antallet af køer ved at opføre en 6. malkerobot

på den gamle opsamlingsplads og malkestald. Produktionen blev godkendt til 410 årskøer, 60 kalve (0-3 mdr.), 210 kvier (13-24 mdr.), 225 tyrekalve (25-40 kg) og 5 heste (300-500 kg). Ny gyllebeholder er ikke etableret og er dermed bortfaldet. Dyreholdet er konverteret fra stor race til jersey.

I marts 2020 er der blevet meddelt miljøgodkendelse til slaggeudlægning under ensilageplads, som i miljøgodkendelse af 4. november 2020 betegnes som "Ny ensilageplads".

Gældende miljøgodkendelse efter § 16 a i husdyrbrugloven af 4. november 2020 omhandler etablering af gyllebeholder, møddingplads, vaskeplads, udvidelse af ensilageplads og kalveplads til hytter. Produktionsarealet udvides i eksisterende bygninger og to fortanke lovliggøres. Da det er konstateret at gyllebeholderen er opført ca. 39 m længere mod nord end ansøgt og godkendt i miljøgodkendelsen.

12. oktober 2022 meddeltes tillæg til miljøgodkendelse indeholder opførelse af en ny kostald på 1470 m<sup>2</sup>, herunder 1.139 m<sup>2</sup> produktionsareal med dertilhørende udvendigt foderbord. Den nye kostald er opdelt i et sengebåseafsnit og et dybstrøelsesafsnit og stalden påtænkes at opføres over 2 etaper. Ny kostald er ikke opført, og ønskes med nærværende tillæg opført på ændret placering. Tillægget anses for delvist udnyttet.

## 3 Afgørelse om miljøgodkendelse, herunder vilkår

### 3.1 Afgørelse

---

Rebild Kommune meddeler godkendelse af den ansøgte ændring og udvidelse i henhold til de gældende regler. Tillægget til miljøgodkendelsen er baseret på oplysningerne i ansøgningen, supplerende oplysninger og den indsendte miljøkonsekvensrapport og er betinget af godkendelsens vilkår. Miljøgodkendelsen med tilhørende tillæg omfatter hele ejendommen Stausgaardsvejen 1, Brorstrup, 9610 Nørager, der drives under CVR-nummer 28526040.

I forbindelse med ansøgningen er der indsendt oplysninger om husdyrbruget og det ansøgte via [www.husdyrgodkendelse.dk](http://www.husdyrgodkendelse.dk) med skemanummer 244468. Ansøgningen omfatter desuden en miljøkonsekvensrapport med de ansøgte oplysninger, der følger af bilag 1, pkt. E i husdyrgodkendelsesbekendtgørelsen<sup>2</sup>, idet det ansøgte er omfattet af § 16 a, stk. 4<sup>3</sup> i husdyrbrugloven.

Rebild Kommune vurderer, at såfremt miljøgodkendelsens og tillæggenes vilkår for lokalisering, indretning og drift af husdyrbruget overholdes, vil det ansøgte ikke medføre væsentlige direkte eller indirekte virkninger på miljøet, herunder i forhold til omgivelsernes sårbarhed og kvalitet i forhold til navnlig:

- landskabelige værdier,
- natur med dens bestande af vilde planter og dyr og deres levesteder, herunder områder, der er beskyttet mod tilstandsændringer eller fredet, udpeget som internationalt naturbeskyttelsesområde eller udpeget som særlig sårbart over for næringsstofpåvirkninger,
- jord, grundvand og overfladevand, og
- lugt-, støj-, rystelses-, støv-, flue-, transport-, og lysgener, uhygiejniske forhold, affaldsproduktion m.v.

Det er kommunens vurdering, at husdyrbruget anvender den bedste tilgængelige teknik (BAT) med henblik på reduktion af ammoniakemission. Herunder er det kommunens vurdering, at projektet ikke skader bevaringsværdigstatus for Natura 2000-områder eller levesteder for planter og dyr omfattet af bilag IV<sup>4</sup>, andre arter omfattet af artsfredning eller arter optaget på nationale eller regionale rødlistor.

Tillægget til miljøgodkendelsen er udarbejdet under hensyntagen til Rebild Kommuneplan 2021.

---

<sup>2</sup> Bekendtgørelse om godkendelse og tilladelse m.v. af husdyrbrug nr. 300 af 30. marts 2024.

<sup>3</sup> Lov om husdyrbrug og anvendelse af gødning m.v. nr. 1572 af 20. december 2006, jf. lovbek. nr. 520 af 1. maj 2019.

<sup>4</sup> Rådets direktiv 92/43/EØF af 21. maj 1992 om bevaring af naturtyper samt vilde dyr og planter (habitatdirektivet).

Kommunen vurderer, ud fra ansøgers redegørelse, at byggeriet er erhvervsmæssigt nødvendigt for ejendommens drift som landbrugsejendom. Ansøger anfører, at udvidelsen er nødvendig for at opfylde nye velfærdskrav, og at den nye placering er mere praktisk i forhold til driften på ejendommen uden at give anledning til væsentlige gener for omkringboende og brugere af vejnettet.

Det er et krav, at de stillede vilkår bliver overholdt. De stillede vilkår vurderes at begrænse risikoen for forurening og væsentlige gener.

Der er med dette tillæg til miljøgodkendelse ikke taget stilling til eventuelle tilladelser og godkendelser efter anden lovgivning som for eksempel byggeloven eller arbejdsmiljøloven.

### 3.2 Vilkår for husdyrbruget

---

I vilkårsdelen fremgår de betingelser, hvorunder husdyrbruget skal drives. Grundlaget for tillægget til miljøgodkendelsen fremgår af ansøgningen og husdyrbruget skal drives i overensstemmelse hermed. Der gøres opmærksom på, at eventuelle lovkrav fra andre love skal overholdes, selvom disse ikke er medtaget her, for eksempel byggeloven.

#### Generelle forhold m.v.

- 1 B. Vilkårene i denne miljøgodkendelse skal, hvis ikke andet er anført, være opfyldt, når husdyranlægget "Ny placering stald" er opført og taget i brug.
- 2 B. Inden eventuelt ophør af husdyrbruget skal kommunen kontaktes med et skriftligt forslag til en ophørsplan.
- 3 B. Rebild Kommune skal straks orienteres om følgende forhold:
  - Ejerskifte af virksomhed
  - Indstilling af driften for en længere periode

#### Placering i landskabet

- 4 B. Stalde og anlæg skal være placeret som angivet på bilag 1.
- 5 B. "Ny stald" skal opføres som beskrevet jf. ansøgers oplysninger, med hensyn til materialer, udformning og farvevalg.
- 6 B. Der skal etableres slørende beplantning mellem Stausgaardsvejen og gyllebeholder øst for ejendommen, jf. bilag 2.
- 7 B. Ny samt eksisterende slørende beplantning skal løbende plejes og vedligeholdes.



## Staldanlæg og produktioner

8 B. Produktionsarealet i "Ny placering kostald" må maksimalt være på i alt 1385 m<sup>2</sup>. Herunder maksimalt 670 m<sup>2</sup> i staldsystem: Malkekøer, kvier og stude. Dybstrøelse og maksimalt 715 m<sup>2</sup> i staldsystem: Malkekøer, kvier og stude. Fast drænet gulv med skraber og ajleafløb.

9 B. Husdyrbrugets stalde og produktioner skal være i overensstemmelse med de angivne i tabel 1 herunder.

10 B. Husdyrbrugets opbevaringslager skal være i overensstemmelse med det angivne i tabel 2 herunder.

**Tabel 1: Stalde og produktioner, ansøgt drift**

Stalde og produktioner						
Staldnavn	Staldstørrelse (m <sup>2</sup> )	Ventilation	Kildehøjde	Produktion	Antal måneder udegående	Produktionsareal (m <sup>2</sup> )
Ansøgt drift						
Kostald, seneste udvidelse	3414	Naturlig ventilation	3 m	(#685207) Malkekøer, kvier og stude. Sengestald med spalter (kanal, linespil)	0	1948
				(#685206) Malkekøer, kvier og stude. Dybstrøelse	0	231
Kostald	2059	Naturlig ventilation	3 m	(#685212) Malkekøer, kvier og stude. Sengestald med spalter (kanal, linespil)	0	1200
Kalvehytter	311	Naturlig ventilation	3 m	(#685215) Kalve, (under 6 mdr.). Dybstrøelse	0	200
Udvidelse kalvehytter	304	Naturlig ventilation	3 m	(#685217) Kalve, (under 6 mdr.). Dybstrøelse	0	200
Dybstrøelse	227	Naturlig ventilation	3 m	(#685219) Flexgruppe: Alle dyr; Dybstrøelse	0	146
ny kostald	1470	Naturlig ventilation	3 m	(#685223) Malkekøer, kvier og stude. Dybstrøelse	0	0
				(#685222) Malkekøer, kvier og stude. Fast drænet gulv med skraber og ajleafløb	0	0
Ny placering stald	2049	Naturlig ventilation	6 m	(#685294) Malkekøer, kvier og stude. Dybstrøelse	0	670
				(#685293) Malkekøer, kvier og stude. Fast drænet gulv med skraber og ajleafløb	0	715
Sum						5310

**Tabel 2: Areal af opbevaringslager, ansøgt drift**

Opbevaringslagre						
Navn	Lagertype	Yderligere oplysninger		Bedste tilgængelige opbevaringsteknik	Dimension	Areal (m <sup>2</sup> )
Ansøgt drift						
Gyllebeholder	Flydende					557
Gyllebeholder	Flydende					788
Møddingsplads	Fast					202
Fortank I	Flydende					15
Fortank II	Flydende					9

Bilag 1 viser en situationsplan over ejendommen.

### Ammoniakreducerende miljøteknologi

#### *Fast drænet gulv med skraber og ajledræn*

- 11 B. I "Ny placering stald" skal der være skraber på de faste drænedede gulve, og gulvene skal skrubes hver anden time, når køerne/kvierne er i stalden.
- 12 B. Skraberne skal være forsynet med timer.
- 13 B. Skraberne skal vedligeholdes i overensstemmelse med producentens vejledning. Vejledningen skal opbevares på husdyrbruget.
- 14 B. Enhver form for driftsstop skal noteres i logbog med angivelse af årsag og varighed.
- 15 B. Tilsynsmyndigheden skal underrettes ved driftsstop, der har en varighed af mere end 1 uge.
- 16 B. Logbog, servicefaktura, registrering fra datalogger eller lignende, der dokumenterer, at skraberne er i drift og vedligeholdes, skal opbevares på husdyrbruget i mindst fem år og forevises på tilsynsmyndighedens forlangende. Åbning af teltdugen må kun ske i forbindelse med omrøring, tømning og udbringning af gylle.

### Støj

- 17 B. Husdyrbrugets samlede støjbidrag, angivet som det ækvivalente, korrigerede støjniveau i dB(A) i punkter 1,5 m over terræn, målt eller beregnet ved nærmeste beboelses opholdsareal, må ikke overskride følgende værdier:

	Tidsinterval	Grænseværdi	Midlingstid
Hverdage	Kl. 07-18	55 dB(A)	8 timer
Lørdage	Kl. 07-14	55 dB(A)	7 timer
Lørdage	Kl. 14-18	45 dB(A)	4 timer
Søn- og helligdage	Kl. 07-18	45 dB(A)	8 timer
Aften	Kl. 18-22	45 dB(A)	1 time
Nat	Kl. 22-07	40 dB(A)	½ time

Støjbelastningen er det ækvivalente, korrigerede støjniveau i dB(A) målt eller beregnet i punkter 1,5 m over terræn. Referencetiden er det mest støjbelastede tidsrum i perioden. Støjens maksimalværdi må om natten ikke overstige 55 dB(A) ved boliger. Støjkvilkårene for landbrugsdrift omfatter al støj fra virksomheden, dvs. også støj fra f.eks. køretøjer på ejendommens bygningsmatrikel. Brugen af landbrugsredskaber i marken er undtaget fra støjgrænserne. Målinger eller beregninger til kontrol af, at støjkvilkårene er overholdt, skal udføres, når tilsynsmyndigheden finder det påkrævet. Dog kan målinger/beregninger kun forlanges en gang årligt, såfremt målingerne viser, at støjgrænserne er overholdt.

18 B. Målinger/beregninger skal foretages af et firma eller laboratorium, der er akkrediteret af DANAK eller er godkendt af Miljøstyrelsen til at udføre "Miljømåling - ekstern støj". Udgifter dertil afholdes af virksomheden. Husdyrbruget skal, for egen regning, dokumentere, at støjvilkår overholdes, hvis tilsynsmyndigheden finder det påkrævet. Dokumentation for overholdelse af støjkravene kan være i form af målinger i ejendommens omgivelser (under fuld drift) eller kildestyrke.

## 4 Generelle forhold

### 4.1 Lovgrundlag

Ansøgningen er behandlet i henhold til lov om husdyrbrug og anvendelse af gødning m.v. (husdyrbrugloven), nr. 1572 af 20. december 2006, jf. lovbek. nr. 520 af 1. maj 2019 med senere ændringer samt kapitel 3 og 4 i bekendtgørelse af lov om miljøbeskyttelse (miljøbeskyttelsesloven), nr. 358 af 6. juni 1991, jf. lovbek. nr. 48 af 12. januar 2024.

Tillægget til miljøgodkendelsen meddeles under forudsætning af, at gældende regler på området samt godkendelsens vilkår til en hver tid overholdes. Husdyrbruget skal placeres, indrettes og drives i overensstemmelse med de oplysninger, der fremgår af ansøgningen, og med de ændringer, der fremgår af godkendelsens vilkår.

Ejendommens miljøgodkendelse af 4. november 2020 og tillæg til miljøgodkendelse af 12. oktober 2022 er fortsat gældende.

Dette tillæg omhandler kun ændringerne og fastsætter kun nye vilkår som supplement til de eksisterende vilkår. Tillægget til miljøgodkendelsen medfører ikke, at der gælder en forlængelse af retsbeskyttelsesperioden for de dele af husdyrbruget, som ikke er berørt af ændring eller udvidelse.

### 4.2 Sagens baggrundsmateriale

Følgende oplysninger er indgået i behandling af sagen:

- Ansøgningsskema 244468, indsendt den 7. marts 2024, version 2 gennem [www.husdyrgodkendelse.dk](http://www.husdyrgodkendelse.dk).
- Supplerende oplysninger om husdyrbrugets beliggenhed og påvirkning af omgivelserne, herunder miljøkonsekvensrapport.
- Situationsplan og plantegning over indretning af staldanlægget.

**Tabel nr. 3.** Vilkår i godkendelse af 4. november 2020, tillæg af 12. oktober 2022 og nye vilkår i dette tillæg

Emne	Vilkår i godkendelse af 4. november 2020	Vilkår i tillæg af 12. oktober 2022	Nye vilkår i dette tillæg
Generelle forhold mv.	1, 2	1A	1B, 2B, 3B
Placering i landskabet	3, 4, 5, 6, 7, 8, 11		4B, 5B, 6B, 7B, 8B, 9B, 10B

Staldanlæg og produktioner	12, 13, 14, 15, 16		
Ammoniakreducerende miljøteknologi			11B, 12B, 13B, 14B, 15B, 16B
Gyllehåndtering	19, 20, 21		
Renholdelse	23		
Ensilageplads	24		
Spildevand – herunder regnvand	25, 26, 27, 28, 29	7A, 8A	
Affald	30, 31, 32		
Energi- og vandforbrug	33		
Råvarer og hjælpestoffer	34, 35		
Uheld og driftsforstyrrelser	36, 37		
Ammoniakreducerende miljøteknologi	38, 39		
Lugt	42	9A	
Støj			17B, 18B
Fluer og skadedyr	43	10A	
Rystelser	46		
Støv	47		
Lys	48		
Udarbejdelse af handleplaner ved gener		12A	
Reparation og vedligehold		13A	

**Tabel nr. 4.** Vilkår der er bortfaldet / bortfalder

<b>Emne</b>	<b>Vilkår i godkendelse af 4. november 2020, samt tillæg af 12. oktober 2022, der bortfalder</b>
Generelle forhold mv.	9, 10
Placering i landskabet	2A, 3A
Staldanlæg og produktioner	17, 18, 4A, 5A, 6A
Håndtering af fast gødning inkl. Dybstrøelse	22
Ammoniakreducerende miljøteknologi	40, 41
Støj	44, 45, 11A
Udarbejdelse af handleplaner ved gener	49
Reparation og vedligehold	50

## 4.3 Offentlighed

---

### Foroffentlighed

Miljøgodkendelsen, der udarbejdes jf. § 16 a, stk. 4 i husdyrbrugloven, er omfattet af den udvidede offentlighedsprocedure (§ 55 i husdyrbrugloven).

Ansøgningen blev offentliggjort på kommunens hjemmeside den 8. marts 2024 med en frist på 14 dage til at indsende bemærkninger.

Der indkom ingen bemærkninger til ansøgningen.

### Nabo- og partshøring

Ansøger og skønnede parter har den 5. juli 2024 fået fremsendt kopi af ansøgningen og udkast til tillæg til miljøgodkendelse via digital post med frist for bemærkninger d. 16. august 2024 til at komme med bemærkninger. Parterne har fået informationer om ret til aktindsigt og udtalelse i henhold til forvaltningsloven.

Øvrige høringsberettigede har via digital post modtaget informationer om, at der er ansøgt om ændringer på husdyrbruget, og at de har ret til at komme med bemærkninger inden afgørelsen meddeles. Der er endvidere oplyst om, at ansøgningsmateriale og Rebild Kommunes udkast til afgørelse kan læses med Rebild Kommunes hjemmeside [www.rebild.dk](http://www.rebild.dk).

Der indkom ingen bemærkninger i høringsperioden.

### Offentliggørelse af afgørelse

Tillægget til miljøgodkendelsen bekendtgøres ved annoncering på kommunes hjemmeside den 19. august 2024.

Ansøger, ansøgers konsulent, klageberettigede organisationer samt de personer, som har anmodet herom, er samtidig underrettet om miljøgodkendelsen.

De klageberettigede organisationer er:

- |   |  |
|---|--|
| • Danmarks Naturfredningsforening       | <a href="mailto:dnrebild-sager@dn.dk">dnrebild-sager@dn.dk</a>   |
| • Danmarks Fiskeriforening              | <a href="mailto:mail@dkfisk.dk">mail@dkfisk.dk</a>               |
| • Ferskvandsfiskeriforening for Danmark | <a href="mailto:kasserer@langaa-sf.dk">kasserer@langaa-sf.dk</a> |
| • Det økologiske råd                    | <a href="mailto:husdyr@ecocouncil.dk">husdyr@ecocouncil.dk</a>   |
| • Forbrugerrådet                        | <a href="mailto:fbr@fbr.dk">fbr@fbr.dk</a>                       |
| • Sundhedsstyrelsen                     | <a href="mailto:senord@sst.dk">senord@sst.dk</a>                 |
| • Arbejderbevægelsens Erhvervsråd       | <a href="mailto:ae@ae.dk">ae@ae.dk</a>                           |

- Dansk Ornitologisk Forening rebild@dof.dk  
natur@dof.dk
- Danmarks Sportsfiskerforbund post@sportsfiskerforbundet.dk  
lbt@sportsfiskerforbundet.dk
- Greenpeace Danmark hoering.dk@greenpeace.org
- Rebild Øst Miljøforening RØM rebildostmf@gmail.com

#### 4.4 Gyldighed og udnyttelse

---

Afgørelse om tillæg til miljøgodkendelse er truffet i medfør af husdyrgodkendelsesbekendtgørelse nr. 300 af 20. marts 2024 og er omfattet af udnyttelseskravene i § 59 a i husdyrbrugloven<sup>5</sup>, med 6 år til at udnytte miljøgodkendelsen.

Miljøgodkendelsen anses for udnyttet, når byggeriet er afsluttet. Byggeriet skal være afsluttet, herunder skal der være sket en afslutning i henhold til byggelovens bestemmelser og byggeriet skal kunne tages i brug senest 6 år efter afgørelsesdatoen. Eventuelle vilkår i forbindelse med det aktuelle byggeri træder i kraft, når byggeriet er afsluttet. Det betyder også, at hvis byggeriet afsluttes før der er gået 6 år, så træder eventuelle vilkår i kraft på afslutningstidspunktet.

En miljøgodkendelse efter § 16 a bortfalder, hvis den ikke er udnyttet inden 6 år efter, at godkendelsen er meddelt. Hvis godkendelsen kun er udnyttet delvist, bortfalder den del, der ikke er udnyttet.

Fra det tidspunkt, hvor godkendelsen er udnyttet, gælder, at hvis godkendelsen ikke har været helt eller delvist udnyttet i 3 på hinanden følgende år, bortfalder den del af godkendelsen, der ikke har været udnyttet i de seneste 3 år. Udnyttelse forudsætter, at mindst 25 % af det godkendte produktionsareal udnyttes driftsmæssigt, og at der er dyr på produktionsarealet svarende til mindst 50 % af det mulige ifølge dyrevelfærdskravene eller andre krav (for eksempel økologiregler), som husdyrbruget er underlagt.

#### 4.5 Revurdering etc.

---

Da husdyrbruget ikke er et IE-husdyrbrug, er der ikke krav om, at miljøgodkendelsen tages regelmæssigt op til revurdering.

Kommunen kan dog, jf. § 39 i husdyrbrugloven, meddele påbud om, at en eventuel forurening skal nedbringes, herunder påbud om, at der skal gennemføres bestemte foranstaltninger, hvis et husdyr-

---

<sup>5</sup> Lov om husdyrbrug og anvendelse af gødning m.v. nr. 1572 af 20. december 2006, jf. lovbek. nr. 520 af 1. maj 2019.

brug, der er godkendt efter § 16 a, stk. 1 medfører uhygiejniske forhold eller væsentlig forurening. Kommunen kan endvidere meddele påbud, hvis husdyrbruget skønnes at indebære risiko for forurening eller uhygiejniske forhold. Kommunen må dog, jf. § 40 i husdyrbrugloven, ikke meddele påbud eller forbud efter § 39, før der er forløbet 8 år efter meddelelsen af godkendelsen.

## 4.6 Meddelelsespligt – anlæg, ejerforhold

---

Eventuelle ændringer i de forudsætninger, der har ligget til grund for husdyrbrugets miljøgodkendelse og efterfølgende tillæg til miljøgodkendelse, skal altid forud anmeldes til kommunen. Herefter vil kommunen vurdere, hvorvidt de påtænkte ændringer udløser krav om en ny miljøgodkendelse.

## 4.7 Ophør

---

### **Ansøgers oplysninger:**

“Ved husdyrbrugets ophør, rengøres stalde- og gødningsopbevaringsanlæg. Evt. nedbrydning af stalde vil ske i henhold til gældende regler.

Der er ikke truffet foranstaltninger for forebyggelse af forurening ved virksomhedens ophør, da virksomheden ikke forventes lukket ned. Desuden vil en evt. forurening sandsynligvis kun kunne stamme fra håndtering af dybstrøelse. Eftersom dette er lagt i faste rammer, anses det ikke for hensigtsmæssigt at foretage yderligere.”

### **Kommunens kommentarer og vurdering:**

Der er stillet vilkår om, at ejer ved ophør af produktionen skal kontakte kommunen med et skriftligt forslag til en ophørsplan. Ophørsplanen kan indeholde beskrivelse af mængden af for eksempel kemikalier, affaldsprodukter, gødning og andre miljøskadelige stoffer, og beskrivelse af hvordan de bortskaffes samt beskrivelse af eventuel nedrivning af anlæg m.v.

## 4.8 Klagevejledning

---

Hvis du ønsker at klage over denne afgørelse, kan du klage til Miljø- og Fødevareklagenævnet.

Klagen skal indgives inden 4 uger fra, at afgørelsen er offentligt bekendtgjort.



Du klager via Klageportalen, som du finder via [www.naevneneshus.dk](http://www.naevneneshus.dk), [www.borger.dk](http://www.borger.dk) eller [www.virk.dk](http://www.virk.dk). Du logger på Klageportalen med MitID. En klage er indgivet, når den er tilgængelig for Rebild Kommune via Klageportalen. Når du klager, skal du betale et gebyr på 900,- kr. for borgere og 1.800,- kr. for virksomheder, organisationer og offentlige myndigheder.

I Klageportalen sendes din klage automatisk først til Rebild Kommune. Hvis Rebild Kommune fastholder afgørelsen, sender Rebild Kommune klagen videre til behandling i nævnet via Klageportalen. Du får besked om videresendelsen.

Miljø- og Fødevareklagenævnet afviser din klage, hvis du sender den uden om Klageportalen, medmindre du forinden er blevet fritaget for brug af Klageportalen. Hvis du ønsker at blive fritaget for at bruge Klageportalen, skal du sende en begrundet anmodning til Rebild Kommune. Rebild Kommune videresender herefter din anmodning til nævnet, som træffer afgørelse om, hvorvidt du kan fritages. Se betingelserne for at blive fritaget på [www.naevneneshus.dk](http://www.naevneneshus.dk).

Godkendelsen kan godt udnyttes, selvom der klages over den, medmindre Miljø- og Fødevareklagenævnet bestemmer andet, og under forudsætning af, at andre nødvendige tilladelser er indhentet. Det skal bemærkes, at Miljø- og Fødevareklagenævnet ved sin behandling kan ændre eller ophæve en godkendelse. Udnyttes en godkendelse, der er klaget over, sker det derfor for egen regning og risiko.

Afgørelsen kan endvidere indbringes for domstolene, jf. § 90 i husdyrbrugloven. En eventuel sag skal være anlagt inden 6 måneder efter annonceringen.

## 5 Begrundelse for de stillede vilkår

### Generelle forhold

Tillægget til miljøgodkendelsens vilkår træder som udgangspunkt i kraft, når tillægget meddeles. Vilkår vedrørende nye anlæg træder først i kraft, når byggeriet afsluttes. (Vilkår 1B)

Der er stillet vilkår om, at Rebild Kommune skal kontaktes med et skriftligt forslag til en ophørsplan i forbindelse med eventuelt ophør af husdyrbruget. Vilkåret er stillet for at sikre omgivelserne mod forurening ved eventuelt ophør. (Vilkår 2B)

Der stilles vilkår om, at Rebild Kommune skal orienteres vedrørende ejerskifte af virksomhed og ved indstilling af driften for en længere periode. Vilkåret stilles for at sikre, at kommunen er i besiddelse af nyeste oplysninger. (Vilkår 3B)

### Bygge- og beskyttelseslinjer, afstande, fredninger mv.

Rebild Kommune vurderer, at alle afstandskrav, jf. §§ 6-8 i husdyrbrugloven, er overholdt.

Ejendommen ligger udenfor bygge- og beskyttelseslinjer samt fredet områder.

### Placering i landskabet

Denne miljøgodkendelse gives på grundlag af det ansøgte, hvorpå placering af staldene har betydning for ejendommens påvirkninger af det omkringliggende. Der stilles derfor vilkår om, at stalde og anlæg skal være placeret som angivet på bilag 1. (Vilkår 4B)

For at sikre at oplevelsen af landskabet ikke påvirkes negativt, stilles der vilkår om, at ny bebyggelse opføres som beskrevet i ansøgningen. (Vilkår 5B)

For at sikre at landskabet påvirkes mindst muligt, stilles der vilkår til afskærmende beplantning samt vedligeholdelse heraf. (Vilkår 6B og 7B)

### Staldanlæg og produktioner

Da produktionsarealernes og opbevaringsarealernes indretning og størrelse har betydning for de miljømæssige påvirkninger af det omgivende miljø, er der stillet vilkår herom. (Vilkår 8B – 11B)

### Ammoniakreducerende teknologi

For at mindske ammoniakemissionen mest muligt er der i staldafsnit, hvor der er "Fast drænet gulv med skraber og ajlefløb" stillet vilkår til skraberens, herunder skraberfrekvens, krav om timer, vedligehold og driftsstop, for at sikre at den tilladte ammoniakemission overholdes. (Vilkår 12B -17B)

## **Støj**

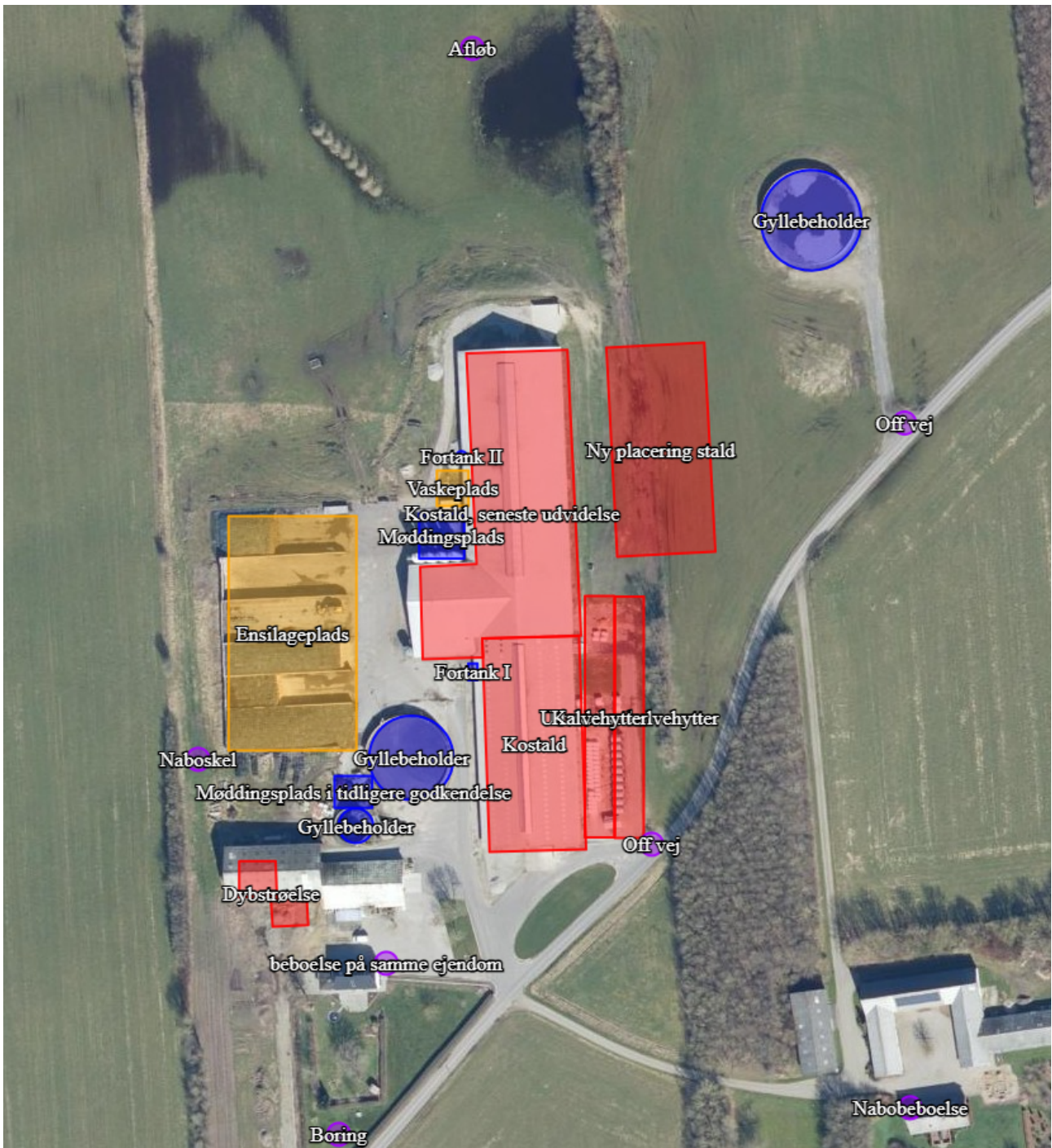
Vilkår om overholdes af støjgrænser på ejendommen er stillet med henblik på at kunne sikre naboer bedst muligt mod støj fra den daglige drift. Vilkåret gælder kun for aktiviteter i forbindelse med ejendommens anlæg. Markaktiviteter er ikke omfattet af vilkårene. (Vilkår 18B og 19B)

## 6 Bilag

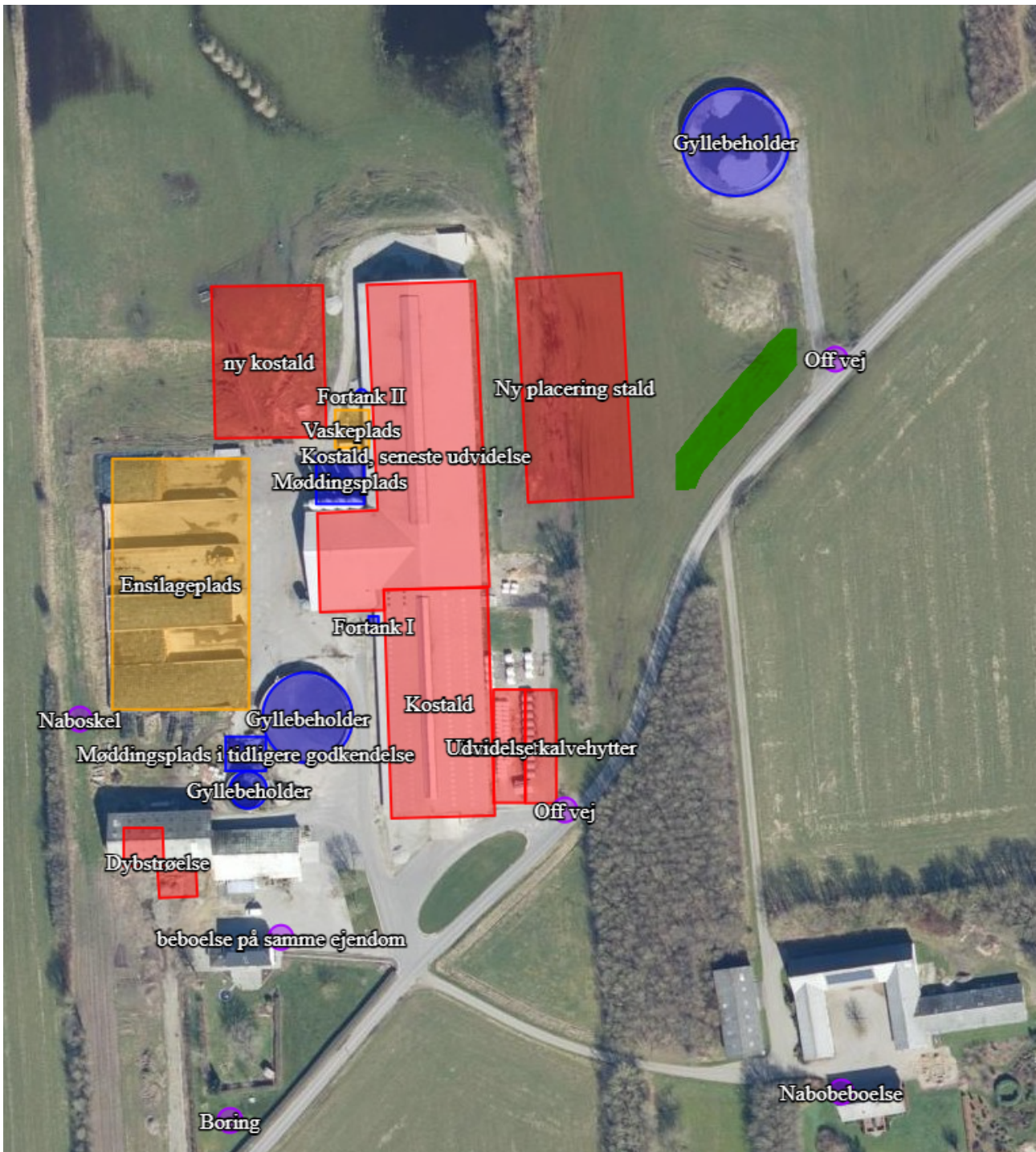
Bilag består af:

1. Situationsplan
2. Oversigtskort over slørende beplantning
3. Plantegning af ny stald
4. Miljøkonsekvensrapport
5. Samlet oversigt over vilkår

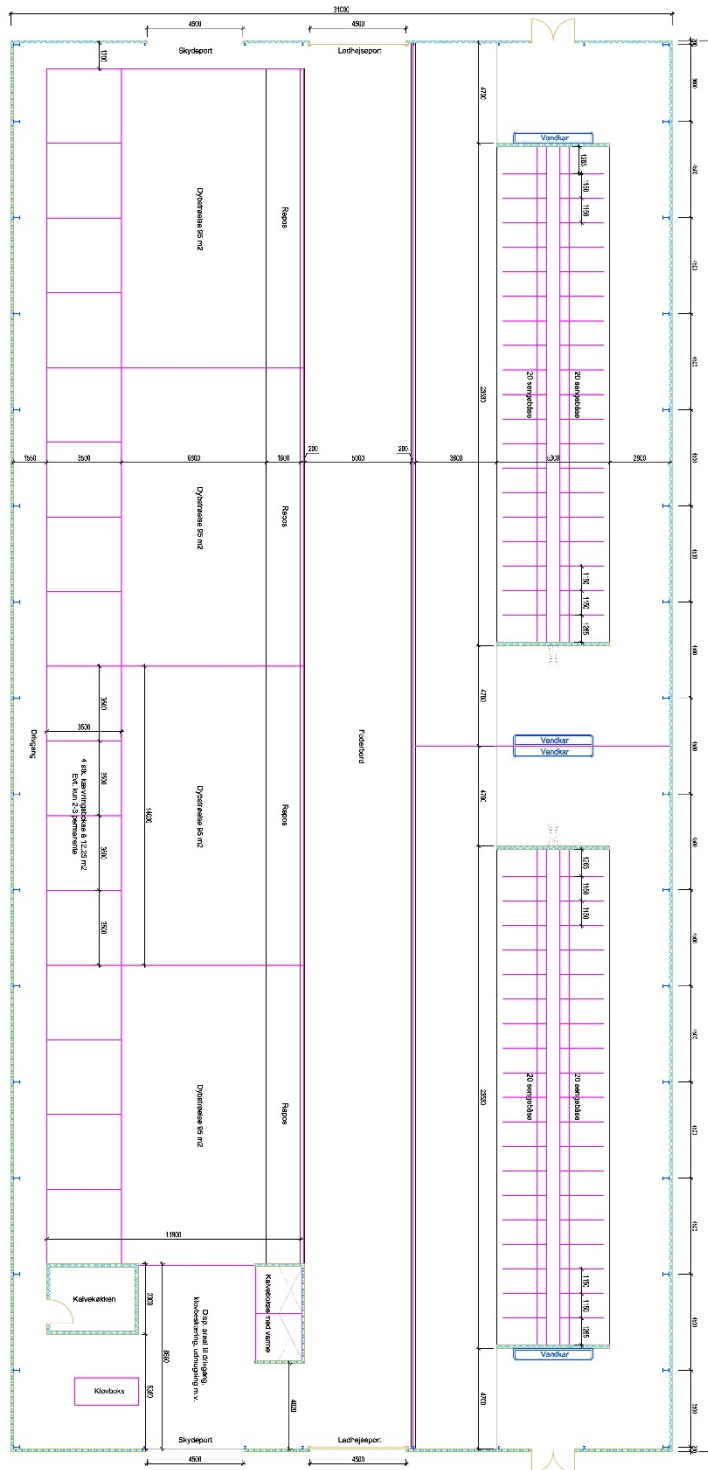
## 6.1 Bilag 1. Situationsplan



## 6.2 Bilag 2 Oversigtskort over slørende beplantning



### 6.3 Bilag 3. Plantegning af ny stald



**Byggesagsoplysninger:**  
 Navn på byggesagen: Stausgaardsvej 1, 9610 Nørager  
 Projekt nr.: 2024-01-01  
 Dato for udarbejdelse: 15.08.2024  
**Bygherre:**  
 Navn: Stausgaard, Ole  
 Adresse: Stausgaardsvej 1, 9610 Nørager  
 Telefon: 40 40 40 40  
**Arkitekt:**  
 Navn: Stausgaard, Ole  
 Adresse: Stausgaardsvej 1, 9610 Nørager  
 Telefon: 40 40 40 40

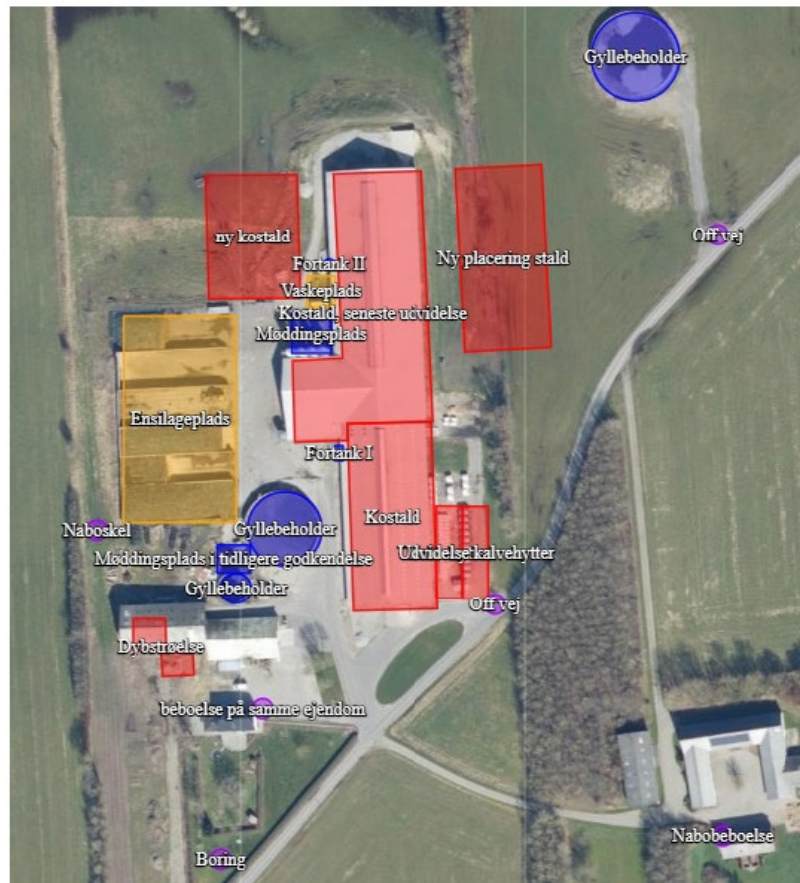
**Stausgaard Arkitekt A/S**  
 Stausgaard, Ole  
 Stausgaardsvej 1, 9610 Nørager  
 Telefon: 40 40 40 40  
 E-mail: ole@stausgaard.dk  
 CVR-nr.: 29080001  
 MVA-nr.: 29080001  
 Reg. nr.: 1150  
 Tilgængelig på: 2024-01-01  
 Tegning nr.: (89)3-01-S01

## 6.4 Bilag 4. Miljøkonsekvensrapport

# Miljøkonsekvensrapport

## Tillæg til Miljøgodkendelse efter § 16a

### Kvæg



Ansøgningskema: 244.468

Stausgaarden  
Stausgårdvejen 1  
9610 Nørager

Dato: marts 2024



## INDHOLD

1.1	Indledning.....	4
1.2	teknisk resumé .....	4
1.2.1	Anlægget og samt placering .....	4
1.2.2	Anvendelse af bedst tilgængelige teknik og miljøteknologier .....	4
1.2.3	Omkringliggende natur og beskyttelsesniveauer.....	6
1.2.4	Omkringliggende naboer og beskyttelsesniveauer.....	6
1.2.5	Alternative løsninger og 0-alternativ.....	7
1.2.6	Husdyrbrugets ophør .....	7
1.3	Oplysninger om ansøger og Ejerforhold .....	8
1.4	Oplysninger om husdyrbruget og det ansøgte .....	9
1.4.1	Indretning og drift.....	9
1.4.2	Opbevaring Af husdyrgødning .....	9
1.4.3	Gødningshåndtering .....	9
1.4.4	Fodring .....	10
1.4.5	Rengøring.....	10
1.4.6	Ventilation.....	10
1.4.7	Bygningernes FREMTONING og ændringer .....	10
1.4.8	Andre husdyrbrug .....	10
1.5	Lokalisering og beliggenhed .....	11
1.5.1	Faste afstandskrav .....	11
1.5.2	Kort over Fredninger og beskyttelseslinjer .....	12
1.5.3	Topografiks kort.....	12
1.6	Foranstaltninger for at begrænse det ansøgtes virkning på miljøet.....	12
1.6.1	Ammoniakemission.....	12
1.6.2	Ammoniak til natur .....	13
1.6.3	Lugtemission .....	14
1.7	Øvrige emissioner og genebegrænsende foranstaltninger.....	15
1.7.1	Støj.....	15
1.7.2	Lys i staldene og udendørslys.....	15
1.7.3	Fluer og skadedyr.....	15
1.7.4	Støv fra stalde og foder.....	15
1.7.5	Til- og frakørsel.....	16
1.7.6	Der er følgende transportere til og fra ejendommen.....	16
1.7.7	Egenkontrol og dokumentation .....	16

1.7.8	Dokumentation:	16
1.8	Vandforbrug – og Spildevand	16
1.9	Energiforbrug	16
1.10	opbevaringskapacitet	16
1.11	Affald og kemikalier	16
1.12	BAT	17
1.12.1	Vejledende grænseværdi for ammoniakudledningen	17
1.12.2	Teknologiblade	18
1.12.3	Valg af teknologi	18
1.12.4	Fravalg af teknologi	18
1.13	Grænseoverskridende virkninger på Miljøet	19
1.14	Forebyggelse af uheld	19
1.14.1	Management	19
1.14.2	Beredskabsplan	19
1.14.3	Redegørelse for uheld	19
1.14.4	Uheld med husdyrgødning	20
1.14.5	Døde dyr	20
1.14.6	Olietanke	20
1.14.7	Strømsvigt	20
1.14.8	Brand	20
1.15	Alternativer	20
1.16	0-alternativet	20
1.17	Husdyrbrugets ophør	20
1.18	Oplysninger om IE-husdyrbruget	21
1.19	Generelle oplysningskrav og Miljøkonsekvensrapport	21

## 1.1 INDLEDNING

Der søges om et tillæg til miljøgodkendelse efter Husdyrbruglovens §16a stk.2 -1.

Chr. Vigh har ansøgt Rebild Kommune om til tillæg til den eksisterende miljøgodkendelse på Stausgaardsvejen 1, 9610 Nørager.

Tillægget vil give mulighed for at bygge 2049 m<sup>2</sup> kostald, på en anden placering end den der er angivet i det eksisterende tillæg. Ejendommens dyrehold er køer og kalve, samt kvier. Ejendommens dyrehold opstaldes som beskrevet på figur 1. Der opføres ikke yderligere. Og der ændres ikke på ejendommens tilladte dyrehold.

Det ansøgte påtænkes udført indenfor 0-6 år.

Kvægbruget overholder afstandskraven til de omkringliggende beboelser, som først og fremmest er baseret på lugtgeneregninger, men støj-, og støvgener m.v. har også været vurderet. Andre afstande af mere miljømæssig karakter er også overholdt, og der er ikke noget i kommuneplanen, der hindrer etableringen af den ansøgte stald og dens placering.

Godkendelse af ejendommens produktionsareal, samt etablering af ny kostald medfører en mindre stigning i ammoniakfordampningen fra husdyrbruget.

Det nærmeste ammoniakfølsomme naturområde er en eng der er beliggende ca. 320 meter nord nordvest for staldanlægget vil modtage en lille merdeposition af ammoniak end i den tilladte drift for 8 år siden og under lovens grænseværdi. Nærmeste kategori II natur er beliggende ca. 5,3 km meter mod nordvest, og belastes med en merdeposition på 0,0 kg/ha år. Ammoniakfølsom natur i Natura 2000 område eller anden særlig følsom natur ligger ca. 4,0 km eller længere væk, og her overholdes de generelle afskæringskriterier til totaldeposition, der gælder for sådanne områder.

Det er vurderet, at husdyrbruget lever op til bedste anvendelige teknik (BAT) vedr. områderne driftsledelse, fodring, staldindretning, forbrug af vand og energi samt opbevaring, håndtering og udbringning af husdyrgødning. Anden form for BAT er heller ikke fundet relevant.

Samlet vurderes det, at det ansøgte projekt med de vilkår, der er stillet, ikke medfører væsentlige miljømæssige påvirkninger, og at husdyrbruget i øvrigt kan drives på stedet på en måde, som er forenelig med hensynet til omgivelserne.

Det vurderes endvidere, at projektet ikke vil forringe tilstanden af beskyttede naturtyper og arter, herunder habitatdirektivets bilag IV-arter såvel i som uden for Natura 2000 områder.

## 1.2 TEKNISK RESUMÉ

### 1.2.1 ANLÆGGET OG SAMT PLACERING

Se indledning

### 1.2.2 ANVENDELSE AF BEDST TILGÆNGELIGE TEKNIK OG MILJØTEKNOLOGIER

Der er anvendt BAT indenfor følgende områder: Energi, vand, management, foder, staldindretning og opbevaring/udbringning af husdyrgødning.

Der er anvendt BAT indenfor følgende områder: Energi, vand, management, foder, staldindretning og opbevaring/udbringning af husdyrgødning.

Dette er allerede beskrevet i den nugældende godkendelse.

BAT for staldanlægget er opfyldt ved de nye og eksisterende staldsystemer og stalde med dybstrøelse.

### 1.2.3 OMKRINGLIGGENDE NATUR OG BESKYTTELSNIVEAUER

---

Ændringen medfører, at NH<sub>3</sub>-fordampningen fra husdyrbruget stiger fra 4345 til 6332 kg N/år. N-depositionen på de nærmeste kategorier I, II og III punkter er beregnet til henholdsvis 0,0 og 0,0 og 0,7 kg N/ha. I kat. III er indregnet stigningen/merbelastningen i de seneste 8 år. Det er for alle kategorier under den lovmæssige grænseværdi på henholdsvis 0,7, 1,0 og en merdeposition på 1,0 kg N/ha. Når disse værdier er overholdt, vurderes det, at der ikke sker påvirkning af hverken habitatnatur eller anden beskyttet natur, heller ikke i kumulation med andre husdyrbrug.

### 1.2.4 OMKRINGLIGGENDE NABOER OG BESKYTTELSNIVEAUER

---

#### **Lugt**

Lugtgenekriterierne er overholdt til byzone, samlet bebyggelse og enkelt bolig.

#### **Transporter til og fra ejendommen**

Antallet af transportere er uændrede.

#### **Husdyrgødning**

Gødningsproduktionen er uændret.

#### **Støv, støj og flue**

Støv, støj og fluebekæmpelse er uændrede.

#### **Andre miljøpåvirkninger**

Produktionen overholder alle gældende normer for opbevaring og udbringning af husdyrgødning, håndtering af spildevand og affald, støjbelastning af omgivelser m.v.

### 1.2.5 ALTERNATIVE LØSNINGER OG 0-ALTERNATIV

---

Stalden har tidligere været godkendt på ejendommen med en anden placering. Den tilladte staldstørrelse kan dog ikke opfylde velfærdskravene, og det er derfor nødvendigt at bygge en større velfærdsstald. For at kunne få plads til denne rent bygningsmæssigt er det nødvendigt at rykke den vest for den eksisterende.

Alternative løsninger har været diskuteret fx andre placeringer af stalden, men det vurderes, at den valgte lokalitet tager hensyn til naboer og omgivende natur og miljø og opfylder kravene til en effektiv kvægproduktion. Logistiskmæssigt er den nuværende placeringen og indretning også mest optimalt.

0-alternativet beskriver forholdene, hvis produktionen fortsætter uændret. 0-alternativet vil betyde en fastholdelse af den nuværende tilstand. Med nærværende ansøgningen ønskes ejendommens produktionsareal ikke udvidet, men en ny miljøgodkendelse skal sikre at ejendommen kan tilpasse sig ændringerne i produktionsforhold og efterspørgsel eller andre produktionskrav for derved at kunne optimere ejendommens drift. Herved sikres at ejendommens drift kan tilrettes til efterspørgslen af fødevarer i fremtiden.

### 1.2.6 HUSDYRBRUGETS OPHØR

---

Ved husdyrbrugets ophør, rengøres stalde- og gødningsopbevaringsanlæg. Evt. nedbrydning af stalde vil ske i henhold til gældende regler.

Der er ikke truffet foranstaltninger for forebyggelse af forurening ved virksomhedens ophør, da virksomheden ikke forventes lukket ned. Desuden vil en evt. forurening sandsynligvis kun kunne stamme fra håndtering af dybstrøelse. Eftersom dette er lagt i faste rammer, anses det ikke for hensigtsmæssigt at foretage yderligere.

### 1.3 OPLYSNINGER OM ANSØGER OG EJERFORHOLD

<b>2. Ansøger</b> ⓘ	
Ansøgers navn *	
Christian Vigh	
Ansøgers adresse *	
Stausgaardsvejen 1	
Postnummer *	By *
9610	Nørager
Telefonnummer *	E-mailadresse (En valid email er påkrævet for ansøger og/eller repræsentant) ⓘ
20956440	
<input type="checkbox"/> Ejer af ejendommen er en anden end ansøger	<input type="checkbox"/> Ovenstående e-mailadresse skal modtage meddelelser om statusændringer vedrørende dette skema.
<b>4. Repræsentant (konsulent)</b> ⓘ	
LVK-nummer for repræsentant (konsulent)	
34503300 ✓	
Virksomhedsnavn	
Peter Salling Miljørådgivning	
Virksomhedsadresse	
Ledvognervej 116	
Postnummer	By
9550	Støvring
Navn på repræsentant (konsulent)	
Peter Salling Miljørådgivning	
Telefonnummer	E-mailadresse (En valid email er påkrævet for ansøger og/eller repræsentant) ⓘ
41182020	peter@psmrdk
<input checked="" type="checkbox"/> Ovenstående e-mailadresse skal modtage meddelelser om statusændringer vedrørende dette skema.	

### Ansøgning (244468) | Basisoplysninger ?

For at oprette et skema om ansøgning om miljøgodkendelse eller tilladelse skal du først udfylde de obligatoriske felter markeret med stjerne. Når de obligatoriske felter er udfyldt, kan du fortsætte ved at klikke på "Næste". På de følgende sider skal du skrive oplysninger om den ønskede udvidelse eller ændring af husdyrbruget. Du kan altid vende tilbage til denne side og ændre oplysningerne.

#### 1. Husdyrbruget i

CVR-nummer for husdyrbruget 28526040 <span>✓</span>	Husdyrbrugets ejendomsnummer <span>*</span> <span>i</span> 9576950
Navn på husdyrbruget <span>*</span> Stausgaarden	Kommunenavn: Rebild Matrikel: 3k - Stausgård, Haverslev Matrikel: 1q - Vestby By, Haverslev Matrikel: 22f - Brorstrup By, Brorstrup Matrikel: 5aø - Brorstrup By, Brorstrup Matrikel: 5f - Brorstrup By, Brorstrup Matrikel: 5r - Brorstrup By, Brorstrup Matrikel: 6ac - Brorstrup By, Brorstrup Matrikel: 5bc - Brorstrup By, Brorstrup Matrikel: 6e - Brorstrup By, Brorstrup Matrikel: 16g - Mejlbj By, Brorstrup Matrikel: 3b - Mejlbj By, Brorstrup Matrikel: 16i - Mejlbj By, Brorstrup Matrikel: 3v - Mejlbj By, Brorstrup Matrikel: 1bt - Smorup Præstegård, Brorstrup
Beliggenhedsadresse <span>*</span> Stausgaardsvejen 1	CHR-numre  • 30236 <span>x</span>
Postnummer <span>*</span> 9610	By <span>*</span> Nørager
Økologisk husdyrbrug <span>i</span> <input type="checkbox"/>	Vælg typen af IE-husdyrbrug: Ikke IE-brug <span>v</span> <span>i</span>

## 1.4 OPLYSNINGER OM HUSDYRBRUGET OG DET ANSØGTE

### 1.4.1 INDRETNING OG DRIFT

Oversigt over ejendommen er angivet i Bilag 1. Der foretages ikke ændringer i de eks. stalde. Disse afsnit bliver løbende vedligeholdt og renoveret, men ikke gennemgribende og dermed godkendelses pligtigt.

Produktionsarealet i staldene er baseret på udnyttelse af eksisterende forhold.

Der er vedlagt tegning over den nye stald og dens indretning.

### 1.4.2 OPBEVARING AF HUSDYRGØDNING

Forhold uændrede.

### 1.4.3 GØDNINGSHÅNDTERNING

Gødningshåndtering er uændret.



#### 1.4.4 FODRING

---

Uændret

#### 1.4.5 RENGØRING

---

Uændret

#### 1.4.6 VENTILATION

---

Der er naturlig ventilation i alle stalde.

#### 1.4.7 BYGNINGERNES FREMTONING OG ÆNDRINGER

---

Uændret

#### 1.4.8 ANDRE HUSDYRBRUG

---

Husdyrbruget er ikke teknisk, forurenings, eller driftsmæssigt forbundet med andre husdyrbrug.

## 1.5 LOKALISERING OG BELIGGENHED

Ejendommen ligger udenfor beskyttelseslinjer, og landskabet er lettere kuperet. Ejendommen er placeret udenfor område med udpegnings landskabelig værdi. Landskabet er præget af flere spredte gårde. Der er forholdsvis mange diger omkring anlægget.

Ejendommen er ikke berørt af bygge-eller beskyttelseslinje, udover skovbyggelinjen. Der er ingen fortidsminder eller beskyttede diger der bliver berørt af ejendommens drift.

### 1.5.1 FASTE AFSTANDSKRAV

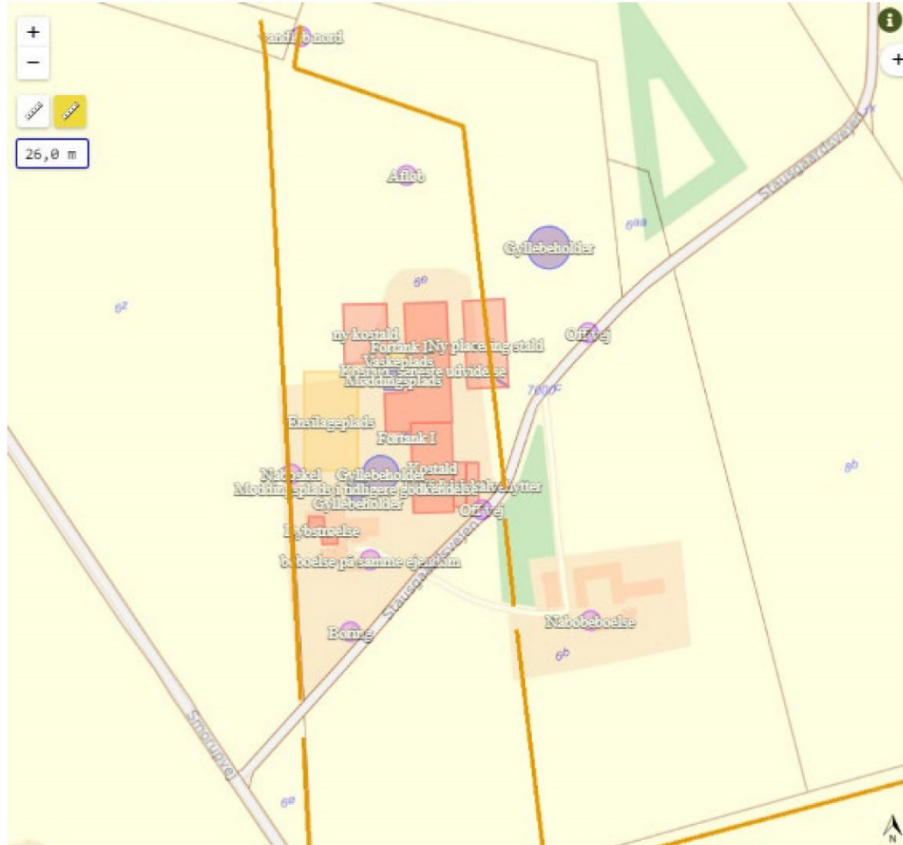
	Krav	Aktuel afstand (minimum)
Beboelse på anden ejendom	50	180 m til Stausgaardsvejen 2 fra nærmeste (Ny placering)
Byzone, sommerhusområde (el. planlagt), område udlagt til boligformål, rekreative formål etc.	50	1150 m til lokalplanlagt område Mejlbys frs nærmeste stald
Ikke-almene vandforsyningsanlæg	25	Nærmeste boring er DGUnr. 40.1086 hvortil der er 197 meter fra nærmeste stald
Almene vandforsyningsanlæg	50	Boring til Mejlbys Vandværk Boring 40.1060-540 meter fra ejendommen
Vandløb, herunder dræn og søer	15	Nærmeste beskyttede vandløb 202 meter væk
Offentlig vej og privat fællesvej	15	179 m fra "ny placering" z
Levnedsmiddelvirksomhed	25	>25
Beboelse på samme ejendom	15	146m fra "ny placering"
Naboskel	30	30 m fra ny placering

Se desuden kort i hg.dk

Der ansøges i forbindelse med denne ansøgning ikke om dispensation for gældende afstandskrav, da bygningen "ny stald" overholder alle afstandskrav.

Det vurderes ikke at etablering af bygningen betyder at der skal etableres yderligere læbælter end de allerede eksisterende.

### 1.5.2 KORT OVER FREDNINGER OG BESKYTTELSESLINJER



Der ligger et udpeget dige på den ansøgte placering. Dette dige er dog ikke eksisterende, registreringen er derfor fejlagtig.

### 1.5.3 TOPOGRAFIKORT

Der er ingen ændringer i de topografiske kort.

## 1.6 FORANSTALTNINGER FOR AT BEGRÆNSE DET ANSØGTES VIRKING PÅ MILJØET

### 1.6.1 AMMONIAKEMISSION

Emissionen af ammoniak fra husdyrbruget er beregnet via Husdyrgodkendelse.dk

#### 4. Ammoniakemission

##### 4.1 Samlet ammoniakemission fra husdyrbruget (stald og lager)

Driftstype:	Ammoniakemission fra staldafsnit (kg NH <sub>3</sub> -N/år)	Ammoniakemission fra lagre (kg NH <sub>3</sub> -N/år)	Ammoniakemission fra husdyrbruget (kg NH <sub>3</sub> -N/år)
Ansøgt drift	5716,7	615,4	6332,1
Nudrift	5508,6	232,4	5741,0
8 års-drift	4083,7	260,1	4343,7

### 1.6.2 AMMONIAK TIL NATUR

#### Ansøgning (244468) | Naturområder ?

For at der kan beregnes deposition af ammoniak, skal naturpunkter angives på kortet. På "Liste- og resultatvisning" vises det samlede resultat af ammoniakberegningerne, samt en oversigt over mer- og totaldeposition i alle naturpunkter der er angivet.

Kort	Liste- og resultatvisning	
------	---------------------------	--

#### Samlet resultat af ammoniakberegninger ? !

Samlet emission: <b>6332,1</b> (kg NH <sub>3</sub> -N/år)	Meremission (8 års-drift): <b>1988,3</b> (kg NH <sub>3</sub> -N/år)	Meremission (nudrift): <b>591,1</b> (kg NH <sub>3</sub> -N/år)
---	---	--

#### Oversigt af naturpunkter ? !

Navn:	Kategori:	Opretter:	Kumulation:	Ruhed natur:	Merdeposition (kg N/ha/år):		Totaldeposition (kg N/ha/år):	
					8-års drift	Nudrift:		
KAT 2 sydvest	Kategori 2	Ansøger	0	Bn	0,0	0,0	0,0	▼
KAT 1	Kategori 1	Ansøger	0	S	0,0	0,0	0,0	▼
KAT 3 vest	Kategori 3	Ansøger	0	Mk	0,1	0,0	0,5	▼
KAT 2	Kategori 2	Ansøger	0	S	0,0	0,0	0,0	▼
KAT 3 nordvest	Kategori 3	Ansøger	0	S	0,7	0,1	2,3	▼

Ved kategori 1 natur, skal der foretages en vurdering i forhold til kumulationsmodellen jf. husdyrgodkendelsesbekendtgørelsens § 26. Til hjælp kan kortlaget "kumulation" i husdyrgodkendelse.dk's kort

Der er tale om uændrede i forhold til ammoniak for alle naturpunkter med det ansøgte. Dette vil give en væsentlig forbedring for alle naturpunkter.

### 1.6.3 LUGTEMISSION

Emissionen af lugt er beregnet i Husdyrgodkendelse.dk og beskyttelsesniveauet er efter disse beregninger overholdt for nabobeboelse, samlet bebyggelse og byzone. Kort over placering af nærmeste naboer, samlet bebyggelse og byzone er angivet på Bilag 4.

#### Ansøgning (244468) | Nabopåvirkning ?

For at der kan beregnes om lugt fra anlægget, skal nabobebyggelse og byzone angives på kortet. På "Listevision" vises en oversigt over de nabobebyggelse der er angivet, og på "Resultater" findes resultaterne af de lugtberegninger der er foretaget på ansøgningen.

Kort Listevision **Resultater** 🗖 kort i fuld skærm

#### Samlet resultat af lugtberegning ? i

Bebyggelse	Kumulation	Model	Ukorrigeret geneafstand (m)	Korrigeret geneafstand (m)	Vægtet gennemsnitsafstand (m)	Genekriterie overholdt	
Smorupvej 24	0	FMK	134,4	134,4	411,8	Jå	▼
Kimbrervej 3	0	NY	455,2	455,2	4533,5	Jå	▼
Mejlbj, lokalplanlåg område i land...	1	NY	455,2	450,6	1236,6	Jå	▼
Haverslev Bj, Haverslev	0	NY	643,8	643,8	1861,5	Jå	▼

#### Forklaring til samlet resultat af lugtberegning

\* Geneafstanden fra NY modellen er 0, selvom der er en faktisk lugt fra staldgruppen. Dette skyldes at lugten er for lav til at lugtspredningen kan beregnes.

**Konsekvenszone: 573 m**

**Info:** Bemærk at geneafstanden til byzone er længere end konsekvenszonen.

Konsekvenszonen er beregnet til 573 meter.

## 1.7 ØVRIGE EMISSIONER OG GENE BEGRÆNSENDE FORANSTALTNINGER

### 1.7.1 STØJ

---

Uændrede

### 1.7.2 LYS I STALDENE OG UDENDØRSLYS

---

Der vil ikke være gener fra staldenes indendørs belysning, da det vil være slukket om natten.

Der er udendørsbelysning ved porte.

Som udgangspunkt vil der ikke være belysning udenfor bygningerne om natten.

Det vurderes ud fra det ovenstående at godkendelse af bedriftens produktionsarealer og godkendelse ændret placering af stald ikke vil give anledning til lysgener for de omkringboende.

### 1.7.3 FLUER OG SKADEDYR

---

Uændret

### 1.7.4 STØV FRA STALDE OG FODER

---

Uændret

#### 1.7.5 TIL- OG FRAKØRSEL

---

Uændrede.

#### 1.7.6 DER ER FØLGENDE TRANSPORTER TIL OG FRA EJENDOMMEN

---

Uændrede

#### 1.7.7 EGENKONTROL OG DOKUMENTATION

---

Uændrede

#### 1.7.8 DOKUMENTATION:

---

Uændrede

#### 1.8 VANDFORBRUG – OG SPILDEVAND

Uændret

#### 1.9 ENERGIFORBRUG

Uændret

#### 1.10 OPBEVARINGSKAPACITET

Uændret

#### 1.11 AFFALD OG KEMIKALIER

Uændret

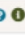
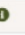
## 1.12 BAT

### 1.12.1 VEJLEDENDE GRÆNSEVÆRDI FOR AMMONIAKUDLEDNINGEN

Den samlede BAT niveau er beregnet i husdyrgodkendelse.dk

Ansøgning (244468) | BAT 

Hierunder er der foretaget en beregning af den vejledende grænseværdi for ammoniaktab (emissionsgrænseværdien) pr. år opnåelig ved anvendelse af bedste tilgængelige teknik (BAT). Beregningerne er foretaget efter de retningslinjer og beregningsmetoder der fremgår af Miljøstyrelsens standardvilkår for BAT fra 2011, og afhænger af om en produktion er placeret i ny eller eksisterende stald. For eksisterende stalde vil gælde en fast værdi per dyr på en given gulvtipe. For nye stalde vil værdien afhænge af produktionens størrelse, således at BAT-kravet skærpes i takt med en voksende produktion.

Samlet BAT beregning  			
	Stalde	Lagre	Total
Samlet BAT krav (kg NH <sub>3</sub> -N /år)	5717	620	6337
Faktisk emission (kg NH <sub>3</sub> -N /år)	5717	615	6332
Forskel (kg NH <sub>3</sub> -N /år)	-	-	5
Vejledende BAT Overholdt?	-	-	Ja

Det vurderes at bedriften og det tilhørende produktionsanlæg bygger på principper der tilgodeser miljøet i det omfang loven tilsigter.



### 1.12.2 TEKNOLOGIBLADE

---

Til kvægstalde findes følgende teknologiblade:

- ❖ Fast gulv med skraber og ajledræn
- ❖ Forsuring
- ❖ Dybstrøelse

### 1.12.3 VALG AF TEKNOLOGI

---

- ❖ Idet der er tale om eksisterende stalde der har eksisteret i mere end 10 år, er der ikke installeret gylleforsuring
- ❖ Øvrige teknologier anvendes.

### 1.12.4 FRAVALG AF TEKNOLOGI

---

Forsuring er fravalgt da den nye stald har fast gulv.

Ansøger vurderer at det er BAT at monitorere følgende procesparametre løbende og mindst en gang om året.

:

- Vandforbrug
- Elektrisk energiforbrug
- Brændstofforbrug
- Antallet af indgående og udgående dyr, samt mælkeproduktion.
- Foderforbrug
- Gødningsproduktion

Ovenstående registreringsparametre indarbejdes i virksomhedens miljøledelsessystem.

Den daglige drift er tilrettelagt ud fra principperne om godt landmandskab og ansvarlig driftsledelse, således anlægget giver anledning til mindst mulig miljøbelastning og færrest mulige gener for omgivelserne. Dette søges opnået ved reduceret vand- og energiforbrug og ved reduktion af ammoniakfordampning fra staldene. Se desuden afsnit 1.7.7 og 1.7.8

### 1.13 GRÆNSEOVERSKRIDENDE VIRKNINGER PÅ MILJØET

Det vurderes at der ingen grænseoverskridende virkninger er fra landbruget.

### 1.14 FOREBYGGELSE AF UHELD

Driftsforstyrrelser eller uheld, der kan medføre væsentlig forøget forurening i forhold til normal drift, kan ske i forbindelse med håndtering og opbevaring af husdyrgødning og kemikalier, ved strømsvigt samt udslip af diesellole.

#### 1.14.1 MANAGEMENT

---

Anlæg og tekniske foranstaltninger renses, vedligeholdes og udskiftes i en sådan grad at det sikrer en korrekt brug og effekt. Medarbejderne er grundigt introducerede til opgaverne, hvilket er med til at sikre at disse bliver udført korrekt, og med minimal risiko for uheld som følge af forkert håndtering af kemikalier, husdyrgødning, olie mv.

#### 1.14.2 BEREDSKABSPLAN

---

Der er udarbejdet beredskabsplan.

Ejer og andre med fast adgang til bedriften er/bliver vejledt i beredskabsplanen, hvilken har en fast plads på staldkontoret. Beredskabsplan, der beskriver, hvilke forholdsregler medarbejder og ejer skal tage ved brand, udslip af næringsstoffer eller ved andre uheld og kritiske situationer

#### 1.14.3 REDEGØRELSE FOR UHELD

---

Driftsforstyrrelser eller uheld, der kan medføre væsentlig forøget forurening i forhold til normal drift, kan ske i forbindelse med håndtering og opbevaring af husdyrgødning og kemikalier, ved strømsvigt samt udslip af diesellole.

#### 1.14.4 UHELD MED HUSDYRGØDNING

---

Uændret

#### 1.14.5 DØDE DYR

---

Uændret

#### 1.14.6 OLJETANKE

---

Uændret.

#### 1.14.7 STRØMSVIGT

---

Uændret

#### 1.14.8 BRAND

---

### 1.15 ALTERNATIVER

Alternative løsninger har været diskuteret fx andre placeringer af stalden, men det vurderes at det ansøgte projekt tager hensyn til naboer og omgivende natur og miljø og opfylder kravene til en effektiv Kvægproduktion. Logistikmæssigt er placeringen også mest optimalt.

### 1.16 0-ALTERNATIVET

0-alternativet beskriver forholdene, hvis produktionen fortsætter uændret. 0-alternativet vil betyde en fastholdelse af den nuværende tilstand. Ud fra et økonomisk, dyrevelfærdsmæssigt og arbejdsmiljømæssigt synspunkt, vil dette være u hensigtsmæssigt, da visse dele af produktionsapparatet hermed ikke udnyttes optimalt. Ligeledes vil bedriftens mulighed for omstilling og tilpasning til ændret efterspørgsel være mindre.

### 1.17 HUSDYRBRUGETS OPHØR

Uændret

## 1.18 OPLYSNINGER OM IE-HUSDYRBRUGET

Uændret

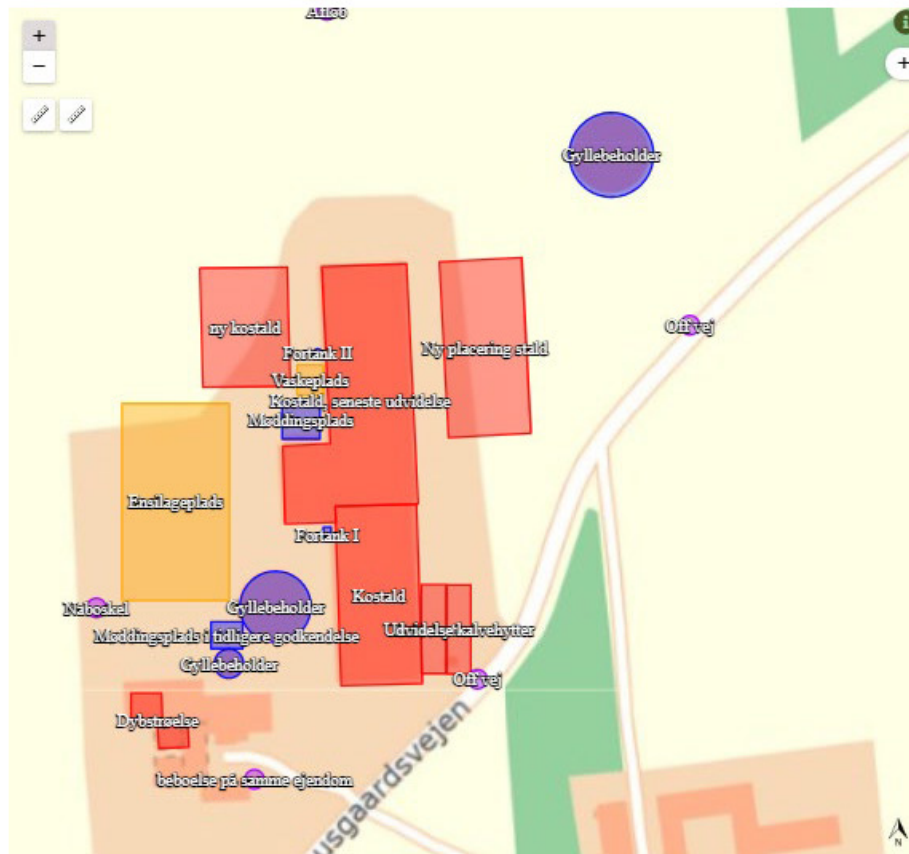
## 1.19 GENERELLE OPLYSNINGSKRAV OG MILJØKONSEKVENSRAPPORT

Oplysningskravet vedrørende miljøkonsekvensrapporten skal indeholde følgende:

- En beskrivelse af det ansøgte med oplysninger om:
  - det ansøgtes placering, udformning, dimensioner og andre relevante særkender,
  - det ansøgtes forventede væsentlige og eventuelle kumulative indvirkninger på miljøet,
- det ansøgtes særkender eller de foranstaltninger, der påtænkes truffet for at undgå, forebygge eller begrænse og om muligt neutralisere forventede væsentlige skadelige indvirkninger på miljøet,
- den eller de rimelige alternative løsninger, som ansøger har undersøgt, og som relevante for det ansøgte
- og dets særlige karakteristika, og hovedårsagerne til den eller de valgte løsninger under hensyn til det ansøgtes indvirkninger på miljøet.
- Et samlet, ikke-teknisk resumé af oplysningerne i pkt. 1, og påtænkte foranstaltninger ved IE-husdyrbrugets ophør.
- Oplysning om den kompetente ekspert, der har udarbejdet miljøkonsekvensrapporten

Det er ansøger vurdering at dette tekstbilag indeholder alle oplysninger, som bør indeholdes i en miljøkonsekvensrapport.

BILAG 1 KORT OVER EJENDOMMEN



BILAG 2 OVERSIGT OVER PRODUKTIONEN  
Ansøgning (244468) | Stalde og produktioner ?

Tegn og nævner staldafsnit på kortet. Klik herfor på Listevision for at oprette produktionsarealer med stalldesign og dyretype samt evt. miljøteknologi. Resultater af ammissionsberegninger kan ses under fanen "Resultater".

Kort Listevision Resultater Kort i fuld skærm

Ansøgt drift Nudrift 8 års drift ?

Staldafsnit benyttes ikke i ansøgt drift ?

**Kostald, seneste udvidelse** Kildehøjde: 3 m Ventilation: Naturlig ventilation Størrelse: 3414 m<sup>2</sup>

**Oversigt over dyretyper og produktionsarealer ? ?** Opret et produktionsareal +

<input type="checkbox"/> Kopier til drifter (#685207) Malkekøer, kvier og stude. Sengestald med spalter (kanal, linespil) BAT forudsætning: Eksisterende staldafsnit	Antal måneder på græs: 0	Miljøteknologi: Ingen	Udgør: 1948 m <sup>2</sup>
<input type="checkbox"/> Kopier til drifter (#685206) Malkekøer, kvier og stude. Dybstrøelse BAT forudsætning: Eksisterende staldafsnit	Antal måneder på græs: 0	Miljøteknologi: Ingen	Udgør: 231 m <sup>2</sup>
Samlet produktionsareal udgør			63.8 % <b>2179 m<sup>2</sup></b>

Staldafsnit benyttes ikke i ansøgt drift ?

**Kostald** Kildehøjde: 3 m Ventilation: Naturlig ventilation Størrelse: 2059 m<sup>2</sup>

**Oversigt over dyretyper og produktionsarealer ? ?** Opret et produktionsareal +

<input type="checkbox"/> Kopier til drifter (#685212) Malkekøer, kvier og stude. Sengestald med spalter (kanal, linespil) BAT forudsætning: Eksisterende staldafsnit	Antal måneder på græs: 0	Miljøteknologi: Ingen	Udgør: 1200 m <sup>2</sup>
Samlet produktionsareal udgør			58.3 % <b>1200 m<sup>2</sup></b>

## Ansøgning (244468) | Stalde og produktioner ?

Tegn og nævner staldafsnit på kortet. Klik herefter på Udvælgning for at oprette produktionsarealer med staldsystem og dyretype samt evt. miljøteknologi. Resultater af arensomkæberegninger kan ses under fanen "Resultater".

Kort	Udvælgning	Resultater	Kort i fuld skærm	
<b>Ansøgt drift</b> Nudrift   8 års drift <span>?</span>				
<input type="checkbox"/> Staldafsnit benyttes ikke i ansøgt drift <span>?</span>				
<b>Kostald_seneste udvidelse</b>		Kildehøjde: 3 m	Ventilation: Naturlig ventilation	Størrelse: 3414 m <sup>2</sup>
<b>Oversigt over dyretyper og produktionsarealer</b> <span>?</span> <span>!</span> <span style="float: right;">+ Opret et produktionsareal +</span>				
<input type="checkbox"/> Kopier til drift (#685207) Malkekøer, kvier og stude. Sengestald med spalter (kanal, linespil)		Antal måneder på græs: 0	Miljøteknologi: Ingen	Udgør: 1948 m <sup>2</sup>
<input type="checkbox"/> Kopier til drift (#685206) Malkekøer, kvier og stude. Dybstrøelse		Antal måneder på græs: 0	Miljøteknologi: Ingen	Udgør: 231 m <sup>2</sup>
Samlet produktionsareal udgør		63.8 %		2179 m <sup>2</sup>
<input type="checkbox"/> Staldafsnit benyttes ikke i ansøgt drift <span>?</span>				
<b>Kostald</b>		Kildehøjde: 3 m	Ventilation: Naturlig ventilation	Størrelse: 2059 m <sup>2</sup>
<b>Oversigt over dyretyper og produktionsarealer</b> <span>?</span> <span>!</span> <span style="float: right;">+ Opret et produktionsareal +</span>				
<input type="checkbox"/> Kopier til drift (#685212) Malkekøer, kvier og stude. Sengestald med spalter (kanal, linespil)		Antal måneder på græs: 0	Miljøteknologi: Ingen	Udgør: 1200 m <sup>2</sup>
Samlet produktionsareal udgør		58.3 %		1200 m <sup>2</sup>
<input type="checkbox"/> Staldafsnit benyttes ikke i ansøgt drift <span>?</span>				
<b>ny kostald</b>		Kildehøjde: 3 m	Ventilation: Naturlig ventilation	Størrelse: 1470 m <sup>2</sup>
<b>Oversigt over dyretyper og produktionsarealer</b> <span>?</span> <span>!</span> <span style="float: right;">+ Opret et produktionsareal +</span>				
<input type="checkbox"/> Kopier til drift (#685223) Malkekøer, kvier og stude. Dybstrøelse		Antal måneder på græs: 0	Miljøteknologi: Ingen	Udgør: 0 m <sup>2</sup>
<input type="checkbox"/> Kopier til drift (#685222) Malkekøer, kvier og stude. Fast drænet gulv med skraber og ajlefløb		Antal måneder på græs: 0	Miljøteknologi: Ingen	Udgør: 0 m <sup>2</sup>
Samlet produktionsareal udgør		0.0 %		0 m <sup>2</sup>
<input type="checkbox"/> Staldafsnit benyttes ikke i ansøgt drift <span>?</span>				
<b>Ny placering stald</b>		Kildehøjde: 6 m	Ventilation: Naturlig ventilation	Størrelse: 2049 m <sup>2</sup>
<b>Oversigt over dyretyper og produktionsarealer</b> <span>?</span> <span>!</span> <span style="float: right;">+ Opret et produktionsareal +</span>				
<input type="checkbox"/> Kopier til drift (#685294) Malkekøer, kvier og stude. Dybstrøelse		Antal måneder på græs: 0	Miljøteknologi: Ingen	Udgør: 670 m <sup>2</sup>
<input type="checkbox"/> Kopier til drift (#685293) Malkekøer, kvier og stude. Fast drænet gulv med skraber og ajlefløb		Antal måneder på græs: 0	Miljøteknologi: Ingen	Udgør: 715 m <sup>2</sup>
Samlet produktionsareal udgør		67.6 %		1385 m <sup>2</sup>

### BILAG 3 KORT OVER OMKRINGLIGGENDE NATUR

Uændret

BILAG 4 KORT OVER NABOER MV

Uændret



BILAG 5 AFLØB

**Uændret**

BILAG 6 OPLAG AF DIVERSE,

**Uændret**

**Bilag 7 Produktionsareal**

Se vedlagte tegning over ny placering stald

## 6.5 Bilag 5. Samlet oversigt over vilkår

---

Bemærk, at det kan være vigtigt at læse kommunens kommentarer/vurderinger samt eventuelle tilhørende tabeller til de fastsatte vilkår i godkendelserne.

### Miljøtilladelse af 4. november 2020 – gældende vilkår:

#### Generelle forhold mv.

1. Vilkårene i denne miljøgodkendelse skal, hvis ikke andet er anført, være opfyldt, når husdyranlægget dvs. staldafsnittet, husdyrgødningsanlægget, vaskeplads og ensilagesiloerne er taget i brug.
2. Inden eventuelt ophør af husdyrbruget skal kommunen kontaktes med et skriftligt forslag til en ophørsplan.

#### Placering i landskabet

3. Stalde og anlæg skal være placeret som angivet på bilag 2.
4. Udvidelsen af ensilagepladsen på 800 m<sup>2</sup> (20\*40 m) skal udføres som beskrevet, jf. ansøgers oplysninger.
5. "Møddingsplads" på 202 m<sup>2</sup> (14,2\*14,2 m) skal udføres som beskrevet, jf. ansøgers oplysninger.
6. Vaskepladsen på 110 m<sup>2</sup> (11\*10 m) skal udføres som beskrevet, jf. ansøgers oplysninger og jf. vilkår 25.
7. Pladsen "Udvidelse kalvehytter" samt kalvehytter på pladsen, skal opføres som beskrevet jf. ansøgers oplysninger, med hensyn til materialer, udformning og farvevalg på 304 m<sup>2</sup>.
8. "Ny gyllebeholder" skal opføres som beskrevet jf. ansøgers oplysninger, med hensyn til materialer, udformning og farvevalg og med et areal på 788 m<sup>2</sup>.
11. Gyllebeholdere i det åbne land skal fjernes, når den ikke længere anvendes til opbevaring af gylle eller affald til jordbrugsformål, dvs. når den ikke længere er nødvendig for driften af ejendommen.

#### Staldanlæg og produktioner

12. Produktionsarealet i "Kostald, seneste udvidelse" må maksimalt være på 2.179 m<sup>2</sup> med hhv. staldsystem: Sengestald med spalter (kanal, linespil) på 1.948 m<sup>2</sup> samt staldsystem: Dybstrøelse på 231 m<sup>2</sup>.
13. Produktionsareal i "Kostald" må maksimalt være på 1.200 m<sup>2</sup>. Staldsystem: Sengestald med spalter (kanal, linespil).

14. Produktionsarealet i "Kalvehytter" må maksimalt være på 200 m<sup>2</sup>. Staldsystem: Dybstrøelse.
15. Produktionsarealet i "Udvidelse kalvehytter" må maksimalt være på 200 m<sup>2</sup>. Staldsystem: Dybstrøelse.
16. Produktionsarealet "Dybstrøelse" må maksimalt være på 146 m<sup>2</sup>. Staldsystem: Dybstrøelse.

#### **Gyllehåndtering**

19. Håndtering af gylle skal foregå under opsyn.
20. Der skal anvendes gyllevogne med påmonteret pumpe og returløb, således at spild af flydende husdyrgødning undgås. Alternativt kan der ved hver gyllebeholder, hvor der sker påfyldning af gyllevogn, være en læseplads således, at spild kan opsamles. Pladsen skal etableres med afløb til gyllebeholder og således, at der ikke kan ske spild til de omkringliggende arealer. Afløb /pumpebrønd skal dimensioneres således, at også et større spild kan opsamles. Hvis denne løsning vælges, skal pladsen være etableret inden første udbringning.
21. "Gyllebeholder" på 93 m<sup>2</sup> skal nedrives og evt. rørledninger til og fra skal afproppes.

#### **Renholdelse**

23. Det skal til enhver tid tilstræbes, at virksomhedens anlæg samt indendørs og udendørs arealer renholdes og ryddes således, at lugtgener begrænses mest muligt og således, at der ikke opstår risiko for uhygiejniske forhold.

#### **Ensilageplads**

24. Den nye ensilageplads skal udføres således, at den opfylder gældende lovgivning i husdyrgødningsbekendtgørelsen og skal placeres som ansøgt.

#### **Spildevand – herunder regnvand**

25. Vaskeplads skal udføres jf. Landbrugets Byggeblad, arkiv nr. 103.11-03 (revideret 12.01.2015), og vaskepladsen skal have afløb til gyllesystemet eller selvstændig opsamlingsbeholder.
26. Al vask af traktorer, maskiner, redskaber og dyretransportvogne skal foregå på en støbt, tæt plads med bortledning af spildevand til gyllesystemet eller opsamlingsbeholder.
27. Tag- og overfladevand må ikke indeholde andre stoffer, end hvad der sædvanligt forekommer i regnvand.
28. Ved afledning fra befæstede arealer skal disse altid holdes rene. Spild af stoffer, der kan forurene, herunder olie, ensilage, foder mm., skal straks fjernes således, at der ikke er mulighed for afløb til regnvandssystemet.
29. Ændringen af det samlede areal på tag eller befæstning, der kan have indvirkning på udledningen, må ikke foretages uden forudgående tilladelse.

### **Affald**

30. Olie- og kemikalieaffald skal til enhver tid opbevares i tæt emballage. Oplagspladsen skal være afskærmet mod nedbør og indrettes med tæt bund og opkant/drypbakke således, at en mængde, mindst svarende til indholdet af den største beholder tilbageholdes ved spild eller lækage.
31. Opbevaring og håndtering af affald må ikke medføre forurening eller risiko for forurening af omgivelserne, herunder af jord, overfladevand, grundvand, luft eller kloak.
32. Der skal til enhver tid foreligge dokumentation for, at affald er bortskaffet miljømæssigt forsvarligt. Dokumentationen skal gemmes i 5 år og kunne fremvises til tilsynsmyndigheden på forlangende.

### **Energi- og vandforbrug**

33. Der skal føres driftsjournal over forbrug af el og vand, eller der skal foreligge dokumentation, eksempelvis opgørelse fra forsyningen, der skal kunne fremvises tilsynsmyndigheden på forlangende. Dokumentation skal opbevares i 5 år.

### **Råvarer og hjælpestoffer**

34. Opbevaring og håndtering af råvarer og hjælpestoffer må ikke medføre forurening eller risiko for forurening af omgivelserne, herunder jord, overfladevand, grundvand, luft eller kloak.
35. Tankning af brændstof skal til enhver tid ske på en plads med fast og tæt bund uden afløb. Udleveringspistol(er) skal have antidrypventil og automatisk lukning, der lukker, når den tank, beholder mv., der udleveres brændstof til, er fyldt. Tankningen skal ske under opsyn.

### **Uheld og driftsforstyrrelser**

36. Der skal forefindes en opdateret beredskabsplan på husdyrbruget, der opfylder kravene jf. gældende husdyrgodkendelsesbekendtgørelse. Beredskabsplanen skal være tilgængelig for – og kendt af – alle der arbejder på ejendommen.
37. Spild af miljøfarlige stoffer (olie, kemikalier etc.) skal straks opsamles.

### **Ammoniakreducerende miljøteknologi**

38. I dybstrøelsesstalde og i kalvebokse skal der strøs halm eller andet tørstof, i mængder, der sikrer, at dybstrøelsesmatten altid er tør i overfladen.
39. De to fortanke skal etableres med fast låg.

### **Fluer og skadedyr**

43. Skadedyr skal bekæmpes i nødvendigt omfang i henhold til retningslinjer fra Aarhus Universitet, Institut for Agroøkologi.

#### **Rystelser**

46. Uden for eget område må driften af husdyrbruget ikke give anledning til rystelser, der efter tilsynsmyndighedens vurdering er væsentlige.

#### **Støv**

47. Uden for eget område må driften af husdyrbruget ikke give anledning til støvgener, der efter tilsynsmyndighedens vurdering er væsentlige.

#### **Lys**

48. Uden for eget område må driften af husdyrbruget ikke give anledning til lysgener, der efter tilsynsmyndighedens vurdering er væsentlige.

### **Tillæg til miljøtilladelse af 12. oktober 2022 – gældende vilkår:**

#### **Generelle forhold mv.**

1 A. Vilkårene i dette tillæg skal, hvis ikke andet er anført, være opfyldt, når tillægget meddeles. Vilkårene vedrørende "ny stald" gælder, når den er opført og taget i brug.

#### **Spildevand – herunder regnvand**

7 A. Det udvendige foderbord skal etableres med afløb og det skal sikres at afstrømning fra foderbordet sker til gyllesystemet eller opsamlingsbeholder.

8 A. Der skal etableres tagrender på taget over det udvendige foderbord.

#### **Lugt**

9 A. Der skal til stadighed opretholdes en god staldhygiejne, herunder sikres, at stalde og fodringsanlæg holdes rene.

#### **Fluer og skadedyr**

10 A. Husdyrbruget må ikke give anledning til væsentlige fluegener hos omboende, og der skal på husdyrbruget foretages effektiv fluebekæmpelse i overensstemmelse med de af Aarhus Universitet, Institut for Agroøkologi, fastsatte retningslinjer herom. Skadedyr skal bekæmpes i nødvendigt omfang i henhold til retningslinjer fra Statens skadedyrsbekæmpelse.

#### **Udarbejdelse af handleplaner ved gener**

12 A. Hvis tilsynsmyndigheden vurderer, at rystelser, støv, lys, eller andet medfører væsentlige gener, skal husdyrbruget på forlangende udarbejde en handlingsplan for nedbringelse af gener. Handlingsplanen skal godkendes af tilsynsmyndigheden, og det skal herefter kunne eftervises at planen følges.

#### **Reparation og vedligehold**

13 A. Det skal på forlangende ved tilsyn kunne dokumenteres, at der føres kontrol, udføres reparationer og vedligehold af produktionsudstyr og materiel, eksempelvis gyllesystemer, forsyningsystemer til vand og foder, ventilationssystem, temperaturfølere, siloer, transportudstyr etc.

## **Tillæg til miljøtilladelse af 19. august 2024 – gældende vilkår:**

### **Generelle forhold m.v.**

- 1 B. Vilkårene i denne miljøgodkendelse skal, hvis ikke andet er anført, være opfyldt, når husdyranlægget "Ny placering stald" er opført og taget i brug.
- 2 B. Inden eventuelt ophør af husdyrbruget skal kommunen kontaktes med et skriftligt forslag til en ophørsplan.
- 3 B. Rebild Kommune skal straks orienteres om følgende forhold:
  - Ejerskifte af virksomhed
  - Indstilling af driften for en længere periode

### **Placering i landskabet**

- 4 B. Stalde og anlæg skal være placeret som angivet på bilag 1.
- 5 B. "Ny stald" skal opføres som beskrevet jf. ansøgers oplysninger, med hensyn til materialer, udformning og farvevalg.
- 6 B. Der skal etableres slørende beplantning mellem Stausgaardsvejen og gyllebeholder øst for ejendommen, jf. bilag 2.
- 7 B. Ny samt eksisterende slørende beplantning skal løbende plejes og vedligeholdes.

### **Staldanlæg og produktioner**

- 8 B. Produktionsarealet i "Ny placering kostald" må maksimalt være på i alt 1385 m<sup>2</sup>. Herunder maksimalt 670 m<sup>2</sup> i staldsystem: Malkekøer, kvier og stude. Dybstrøelse og maksimalt 715 m<sup>2</sup> i staldsystem: Malkekøer, kvier og stude. Fast drænet gulv med skraber og ajlefløb.
- 9 B. Husdyrbrugets stalde og produktioner skal være i overensstemmelse med de angivne i tabel 1 herunder.
- 10 B. Husdyrbrugets opbevaringslager skal være i overensstemmelse med det angivne i tabel 2 herunder.



**Table 1: Stalde og produktioner, ansøgt drift**

Stalde og produktioner						
Staldnavn	Staldstørrelse (m <sup>2</sup> )	Ventilation	Kildehøjde	Produktion	Antal måneder udegående	Produktionsareal (m <sup>2</sup> )
Ansøgt drift						
Kostald, seneste udvidelse	3414	Naturlig ventilation	3 m	(#685207) Malkekøer, kvier og stude. Sengestald med spalter (kanal, linespil)	0	1948
				(#685206) Malkekøer, kvier og stude. Dybstrøelse	0	231
Kostald	2059	Naturlig ventilation	3 m	(#685212) Malkekøer, kvier og stude. Sengestald med spalter (kanal, linespil)	0	1200
Kalvehytter	311	Naturlig ventilation	3 m	(#685215) Kalve, (under 6 mdr.). Dybstrøelse	0	200
Udvidelse kalvehytter	304	Naturlig ventilation	3 m	(#685217) Kalve, (under 6 mdr.). Dybstrøelse	0	200
Dybstrøelse	227	Naturlig ventilation	3 m	(#685219) Flexgruppe: Alle dyr; Dybstrøelse	0	146
ny kostald	1470	Naturlig ventilation	3 m	(#685223) Malkekøer, kvier og stude. Dybstrøelse	0	0
				(#685222) Malkekøer, kvier og stude. Fast drænet gulv med skraber og ajlefløb	0	0
Ny placering stald	2049	Naturlig ventilation	6 m	(#685294) Malkekøer, kvier og stude. Dybstrøelse	0	670
				(#685293) Malkekøer, kvier og stude. Fast drænet gulv med skraber og ajlefløb	0	715
Sum						5310

**Table 2: Areal af opbevaringslager, ansøgt drift**

Opbevaringslagre					
Navn	Lagertype	Yderligere oplysninger	Bedste tilgængelige opbevaringsteknik	Dimension	Areal (m <sup>2</sup> )
Ansøgt drift					
Gyllebeholder	Flydende				557
Gyllebeholder	Flydende				788
Møddingsplads	Fast				202
Fortank I	Flydende				15
Fortank II	Flydende				9

Bilag 1 viser en situationsplan over ejendommen.

**Ammoniakreducerende miljøteknologi**

*Fast drænet gulv med skraber og ajledræn*

- 11 B. I "Ny placering stald" skal der være skraber på de faste drænedede gulve, og gulvene skal skrubes hver anden time, når køerne/kvierne er i stalden.
- 12 B. Skraberne skal være forsynet med timer.
- 13 B. Skraberne skal vedligeholdes i overensstemmelse med producentens vejledning. Vejledningen skal opbevares på husdyrbruget.
- 14 B. Enhver form for driftsstop skal noteres i logbog med angivelse af årsag og varighed.

15 B. Tilsynsmyndigheden skal underrettes ved driftsstop, der har en varighed af mere end 1 uge.

16 B. Logbog, servicefaktura, registrering fra datalogger eller lignende, der dokumenterer, at skraberne er i drift og vedligeholdes, skal opbevares på husdyrbruget i mindst fem år og forevises på tilsynsmyndighedens forlangende. Åbning af teltdugen må kun ske i forbindelse med omrøring, tømning og udbringning af gylle.

## Støj

17 B. Husdyrbrugets samlede støjbidrag, angivet som det ækvivalente, korrigerede støjniveau i dB(A) i punkter 1,5 m over terræn, målt eller beregnet ved nærmeste beboelses opholdsareal, må ikke overskride følgende værdier:

	Tidsinterval	Grænseværdi	Midlingstid
Hverdage	Kl. 07-18	55 dB(A)	8 timer
Lørdage	Kl. 07-14	55 dB(A)	7 timer
Lørdage	Kl. 14-18	45 dB(A)	4 timer
Søn- og helligdage	Kl. 07-18	45 dB(A)	8 timer
Aften	Kl. 18-22	45 dB(A)	1 time
Nat	Kl. 22-07	40 dB(A)	½ time

Støjbelastningen er det ækvivalente, korrigerede støjniveau i dB(A) målt eller beregnet i punkter 1,5 m over terræn. Referencetiden er det mest støjbelastede tidsrum i perioden. Støjens maksimalværdi må om natten ikke overstige 55 dB(A) ved boliger. Støjkvilkårene for landbrugsdrift omfatter al støj fra virksomheden, dvs. også støj fra f.eks. køretøjer på ejendommens bygningsmatrikel. Brugen af landbrugsredskaber i marken er undtaget fra støjgrænserne. Målinger eller beregninger til kontrol af, at støjkvilkårene er overholdt, skal udføres, når tilsynsmyndigheden finder det påkrævet. Dog kan målinger/beregninger kun forlanges en gang årligt, såfremt målingerne viser, at støjgrænserne er overholdt.

18 B. Målinger/beregninger skal foretages af et firma eller laboratorium, der er akkrediteret af DANAK eller er godkendt af Miljøstyrelsen til at udføre "Miljømåling - ekstern støj". Udgifter dertil afholdes af virksomheden. Husdyrbruget skal, for egen regning, dokumentere, at støjkvilkår overholdes, hvis tilsynsmyndigheden finder det påkrævet. Dokumentation for overholdelse af støjkravene kan være i form af målinger i ejendommens omgivelser (under fuld drift) eller kildestyrke.