



# Miljøtilladelse

Efter lov om husdyrbrug og anvendelse af gødning mv., §16 b

Husdyrbruget på Hovvejen 4, 8361 Hasselager

Dato for gyldighed: 20. april 2021

TEKNIK OG MILJØ  
Aarhus Kommune



# Indhold

<b>Datablad</b> .....	<b>3</b>
<b>Indledning</b> .....	<b>4</b>
<b>Resume</b> .....	<b>5</b>
<b>Afgørelse</b> .....	<b>6</b>
<b>Vilkår</b> .....	<b>7</b>
Stalde og opbevaringsanlæg .....	7
Drift i øvrigt .....	7
<b>Vurdering</b> .....	<b>9</b>
Overordnet om det ansøgte .....	9
Stalde, opbevaringsanlæg m.v. ....	9
Natur .....	11
Lugt .....	14
Belysning, støv, støj og skadedyr .....	15
Affald, olie og kemikalier .....	15
Transport .....	16
Bedste tilgængelige teknik (BAT) .....	16
Landskabelige hensyn .....	17
<b>Samlet vurdering</b> .....	<b>18</b>
<b>Offentlighed og klagevejledning</b> .....	<b>18</b>

## Bilag:

Bilag 1: Situationsplan.

Bilag 2: Ansøgers miljøtekniske beskrivelse.

## DATABLAD

---

<b>Landbrugets navn og beliggenhed</b>	Hovvejen 4, 8361 Hasselager
<b>Matrikel nr.</b>	19a, Ingerslev By, Tiset
<b>CVR nr.</b>	20135344
<b>CHR nr.:</b>	26472
<b>Ejer af ejendommen</b>	Paul Borgbjerg
<b>Driftsansvarlig Rådgiver</b>	Anne Kirkegaard, Velas Asmildklostervej 11, 8800 Viborg
<b>Brugstype</b>	Svinebrug – slagtesvin og smågrise
<b>Godkendelsesbetegnelse</b>	§ 16 b med BAT
<b>Skema nr.:</b>	225073, version 3
<b>Tilsynsmyndighed</b>	Aarhus Kommune
<b>Sagsbehandler</b>	Christian Westergaard, chrwe@aarhus.dk
<b>2. sagsbehandler (kvalitetssikring)</b>	Lone Nørgaard Telling
<b>Afgørelsens dato</b>	20. april 2021
<b>Tilsyn</b>	På tilsyn kontrolleres, om vilkårene i miljøtilladelsen overholdes.

## INDLEDNING

---

Udvidelse af et husdyrbrug forudsætter kommunens forudgående tilladelse efter § 16 b i husdyrbrugloven<sup>1</sup>, når der er tale om mere end 100 m<sup>2</sup> produktionsareal i stald og mindre end 3.500 kg ammoniakemission pr år. Denne tilladelse er udarbejdet efter § 16 b i husdyrbrugloven. Der er ikke tale om udvidelse af produktionsarealet, men godkendelse af eksisterende stalde efter ny lovgivning.

Ansøgningen om miljøtilladelse er indsendt til Aarhus Kommune gennem Miljøstyrelsens elektroniske ansøgningssystem, første gang den 08-02-2021. Afgørelsen er truffet på baggrund af oplysninger indsendt med ansøgningen, samt øvrige oplysninger indsendt under sagsbehandlingen. Bedriften har ikke biaktiviteter, der i sig selv er omfattet af IE-direktivet.

I miljøtilladelsen er der redegjort for miljøkonsekvenserne af den ansøgte produktion, og for påvirkningen fra husdyrbruget af miljøet i bred forstand. Der redegøres ikke for miljøpåvirkningen fra udbringning af husdyrgødning, da dette varetages i anden lovgivning.

En tilladelse efter husdyrbrugloven bortfalder, hvis den ikke er udnyttet, inden 6 år efter at den er meddelt. Hvis en tilladelse, der er udnyttet, efterfølgende ikke har været helt eller delvis udnyttet i 3 på hinanden følgende år, bortfalder den del, der ikke har været udnyttet i de seneste 3 år<sup>2</sup>.

---

<sup>1</sup> Lov nr. 1572 af 20. december 2006 om husdyrbrug og anvendelse af gødning m.v., jf. lovbekendtgørelse nr. 520 af 1. maj 2019

<sup>2</sup> Dette er nærmere beskrevet i § 59a i husdyrbrugloven.

## RESUME

---

Paul Borgbjerg, Hovvejen 4, 8361 Hasselager har søgt om en miljøtilladelse til eksisterende produktionsarealer på ejendommen Hovvejen 4, 8361 Hasselager efter gældende lovgivning, hvor der godkendes et bestemt antal m<sup>2</sup> i staldene.

Kommunen har vurderet, at der kan meddeles tilladelse til husdyrbruget med den ansøgte produktion i henhold til de gældende regler. Miljøtilladelsen omfatter produktionen og anlægget.

Miljøtilladelsen er baseret på en række vilkår. Disse vilkår fremkommer som en følge af husdyrbrugloven samt tilhørende bekendtgørelse<sup>3</sup> og anden lovgivning.

Miljøtilladelsen for husdyrbruget på Hovvejen 4, 8361 Hasselager er særligt kendetegnet ved:

- Der foretages ingen ændringer i produktionsareal.
- Der opføres ikke nyt byggeri.
- Der er et samlet produktionsareal i staldene på 1234 m<sup>2</sup>, samt tre gyllebeholdere med et samlet overfladeareal på 774 m<sup>2</sup> i hhv. ansøgt drift, nudrift og 8-års-drift.
- Dyreholdet består af smågrise og slagtesvin.
- Anlæggets påvirkning af omgivelserne med ammoniak vil ikke være væsentlig, da projektet lever op til kravene om beskyttelse af tre særlige naturkategorier.
- De maksimalt tilladte geneniveauer for lugt er overholdt i forhold til omkringliggende boliger, samlet bebyggelse og byzone
- BAT-niveauet for emission af ammoniak er overholdt. Kravet om anvendelse af BAT er således overholdt.

Projektets særkender viser hovedårsagerne til at det ansøgte ikke har en væsentlig virkning på miljøet. Der skal derfor ikke udarbejdes en miljøkonsekvensrapport jf. § 4 stk. 4 nr. 3 i husdyrgodkendelsesbekendtgørelsen.

Kommunen konkluderer, at husdyrbruget har truffet de nødvendige foranstaltninger til at forebygge og begrænse forureningen fra husdyrbruget, samt at det ansøgte overholder kravene i husdyrbrugloven og tilhørende bekendtgørelse. Endvidere konkluderer kommunen, at husdyrbruget med overholdelse af vilkårene kan drives uden væsentlig indvirkning på miljøet.

---

<sup>3</sup> Bekendtgørelse om godkendelse og tilladelse m.v. af husdyrbrug nr. 2256 af 29. december 2020.

## AFGØRELSE

---

Aarhus Kommune meddeler hermed miljøtilladelse af husdyrbruget på Hovvejen 4, 8361 Hasselager på nedenstående vilkår.

Miljøtilladelsen meddeles i henhold til husdyrbruglovens § 16 b stk. 1 på baggrund af oplysningerne i skema nr. 225073, version 3, som beregnet i [www.husdyrgodkendelse.dk](http://www.husdyrgodkendelse.dk) den 17-03-2021. Kommunen meddeler samtidig, at det ansøgte, ikke er omfattet af krav om miljøkonsekvensrapport jf. § 4 stk. 4 nr. 3 i husdyrgodkendelsesbekendtgørelsen.

Det er Aarhus Kommunes samlede vurdering, at husdyrbruget med overholdelse af de nedenstående vilkår ikke vil medføre en væsentlig direkte eller indirekte virkninger på miljøet. Herunder navnlig:

- landskabelige værdier
- natur med dens bestande af vilde planter og dyr og deres levesteder, herunder områder, der er beskyttet mod tilstandsændringer eller fredet, udpeget som internationalt naturbeskyttelsesområde eller udpeget som særlig sårbart over for næringsstofpåvirkning
- jord, grundvand og overfladevand
- lugt-, støj-, rystelses-, støv-, flue-, transport- og lysgener, uhygiejniske forhold, affaldsproduktion m.v.

Det er kommunens vurdering, at det ansøgte ikke vil påvirke Natura 2000 områder væsentligt, og ej heller vil have negativ indflydelse på planter eller dyr omfattet af bilag IV, artsfredning eller optaget på nationale eller regionale rødlistor.

Aarhus Kommune har udarbejdet miljøtilladelsen med hensyntagen til den gældende kommuneplan.

Ejendommen skal til enhver tid leve op til gældende regler i love og bekendtgørelser – også selvom disse regler eventuelt måtte være skærpede i forhold til denne tilladelse.

Aarhus Kommune den 20. april 2021.

Birgitte Kloppenborg Skrumager  
Teamleder

Christian Westergaard  
Sagsbehandler

# VILKÅR

## Stalde og opbevaringsanlæg

1. Stalde må have produktionsareal med de størrelser - og skal være indrettet med staldsystemer og den miljøteknologi - som fremgår af følgende tabel (se også situationsplan i bilag 1):

Staldafsnit	Staldstørrelse	Staldsystem og teknologi	Produktionsareal (m <sup>2</sup> )
BBR 6 Slagtesvin	293 m <sup>2</sup>	Flexgruppe: Slagtesvin og smågrise;	198 m <sup>2</sup>
BBR 10 Slagtesvinestald	697 m <sup>2</sup>	Fulddrænet gulv (kummer under hele arealet)	473 m <sup>2</sup>
BBR 4 Klimastald	193 m <sup>2</sup>	Smågrise. Tomklimastald, delvis spaltegulv	116 m <sup>2</sup>
BBR 6 Klima	154 m <sup>2</sup>		120 m <sup>2</sup>
BBR 3 Klima	171 m <sup>2</sup>		111 m <sup>2</sup>
BBR 3 Slagtesvinestald	314 m <sup>2</sup>	Flexgruppe: Slagtesvin og smågrise; Fulddrænet gulv (kummer under hele arealet)	216 m <sup>2</sup>
I alt			1.234 m <sup>2</sup>

2. Opbevaringsanlæg må have de størrelser - og skal være udstyret med den miljøteknologi - som fremgår af følgende tabel (se også situationsplan i bilag 1):

Opbevaringsanlæg nr.	Type	Miljøteknologi	Byggeår	Overfladeareal (m <sup>2</sup> )	Kapacitet (m <sup>3</sup> )
BBR T4	Gyllebeholder	Ingen udover alm. flydelag	1990	230 m <sup>2</sup>	998 m <sup>3</sup>
BBR T5	Gyllebeholder		1977	86 m <sup>2</sup>	500 m <sup>3</sup>
BBR T6	Gyllebeholder		2003	456 m <sup>2</sup>	1.840 m <sup>3</sup>
BBR T8	Fortank	Betondæk	2003	2 m <sup>2</sup>	25 m <sup>3</sup>
Gyllekummer	Gyllekummer	-			400 m <sup>3</sup>

## Drift i øvrigt

3. Driftsuheld, hvor der opstår risiko for forurening af miljøet, skal straks meldes til alarmcentralen tlf.: 112.
4. Husdyrbruget skal indenfor 1 år efter meddelelse af godkendelsen være gennemgået af en energifaglig konsulent med det formål at sikre, at lønsomme ressourcebesparende teknologier løbende indføres på husdyrbruget. Gennemgangen skal som minimum indeholde en beskrivelse og vurdering af de aktuelle forhold samt mulighederne for indførelse af energibesparende teknologi vedr. belysning, køle- og fryseanlæg, varmeanlæg, ventilationsanlæg, maskinel og lign. samt de heraf afledte forhold, såsom

f.eks. varmegenindvindingspotentialer, pumpetyper etc. Gennemgangen skal dertil fremhæve, om der er 5-års lønsomme teknologier, som kan indføres. Kontrolrapport skal fremsendes til Aarhus Kommune

5. Virksomhedens bidrag til støjbelastningen i omgivelserne<sup>4</sup> må ikke overstige følgende værdier målt ved nabobeboelser eller deres opholdsarealer:

Mandag-fredag kl. 07-18 (8 timer)	Alle dage kl. 18-22 (1 time)	Alle dage kl. 22-07 (½ time)	Alle dage kl. 22-07
Lørdag kl. 07-14 (7 timer)	Lørdag kl. 14-18 (4 timer)		Maksimal værdi
	Søn- og helligdag kl. 07-18 (8 timer)		
55 db (A)	45 db (A)	40 db (A)	55 db (A)

6. Virksomheden skal efter anmodning fra kommunen ved en støjmåling dokumentere, at vilkår om støj er overholdt. Målingerne skal foretages i overensstemmelse med den til enhver tid gældende lovgivning og retningslinjer på området. Tilsynsmyndigheden kan maksimalt kræve målinger en gang årligt.
7. På ejendommen skal der foretages en effektiv forebyggelse og bekæmpelse af fluer i overensstemmelse med de seneste fastsatte retningslinjer fra Agro, Institut for Agroøkologi, Aarhus Universitet. Bekæmpelse skal desuden foretages på kommunens forlangende.
8. På husdyrbruget skal der til stadighed opretholdes en god staldhygiejne, herunder sikres, at stier, stalde og foderarealernes bund holdes tørre, at dyrene er rene, at støv- og smudsbelægning i stalden fjernes, og at fodringsanlægget holdes rent. Der skal jævnligt gøres rent i staldene, dvs. i det mindste når hvert afsnit tømmes for dyr.
9. Virksomhedens eventuelle olie- og kemikalieoplag, herunder olie- og kemikalieaffald, skal til enhver tid opbevares i tæt emballage og stå overdækket på fast, tæt bund uden mulighed for afløb til kloak, jord, overfladevand eller grundvand. Opbevaringen skal tillige være med spildsikring, som beskrevet i Aarhus Kommunes forskrift om opbevaring af olie og kemikalier: <https://www.aarhus.dk/media/4956/forskrift-om-opbevaring-af-olier-og-kemikalier.pdf>.
10. Ved eventuelt ophør af dyreholdet skal dette meddeles til Aarhus Kommune.

<sup>4</sup> Støjbidraget måles bortset fra maksimalværdien som det ækvivalente, konstante, korrigerede støjniveau i dB(A) jf. Vejledning nr. 5 fra 1984 om ekstern støj fra virksomheder. Tallene i parentes angiver referencetiden inden for den pågældende periode.



# VURDERING

## Overordnet om det ansøgte

Virksomheden har den 8. februar 2021 søgt om miljøtilladelse til husdyrbruget på Hovvejen 4, 8361 Hasselager.

Der er søgt om en produktion af smågrise- og slagtesvinebesætningen i eksisterende stalde. Der opføres ikke nyt byggeri.

Husdyrbruget er i dag omfattet af følgende afgørelser vedrørende tilladt dyrehold, stalde og opbevaringsanlæg:

- Lokaliseringsgodkendelse af 18. april 2002 til en produktion af 5200 smågrise og 5200 slagtesvin svarende til 210 dyreenheder på godkendelsestidspunktet.

Den gældende produktionstilladelse fra 18. april 2002 bortfalder således, når denne miljøtilladelse er trådt i kraft, hvilket vil sige når miljøgodkendelsen er meddelt og offentliggjort.

## Stalde, opbevaringsanlæg m.v.

I bilag 1 ses en situationsplan over husdyrbruget, inklusive stalde og opbevaringsanlæg til husdyrgødning.

Der er stillet vilkår om størrelse af produktionsareal (vilkår nr. 1) og opbevaringsanlæg (vilkår nr. 2) på husdyrbruget. Vilkårene giver også oversigt over anlæggenes tekniske data.

Staldafsnit	Staldstørrelse	Staldsystem og teknologi	Produktions-areal (m <sup>2</sup> )
BBR 6 Slagtesvin	293 m <sup>2</sup>	Flexgruppe: Slagtesvin og smågrise; Fulldrænet gulv (kummer under hele arealet)	198 m <sup>2</sup>
BBR 10 Slagtesvinestald	697 m <sup>2</sup>		473 m <sup>2</sup>
BBR 4 Klimastald	193 m <sup>2</sup>	Smågrise. Tomklimastald, delvis spaltegulv	116 m <sup>2</sup>
BBR 6 Klima	154 m <sup>2</sup>		120 m <sup>2</sup>
BBR 3 Klima	171 m <sup>2</sup>		111 m <sup>2</sup>
BBR 3 Slagtesvinestald	314 m <sup>2</sup>	Flexgruppe: Slagtesvin og smågrise; Fulldrænet gulv (kummer under hele arealet)	216 m <sup>2</sup>
I alt			1.234 m <sup>2</sup>

## Afstandskrav

Husdyrbruglovens §§ 6 og 8 indeholder generelle afstandskrav, som gælder ved etablering, udvidelse eller ændring af husdyranlæg og opbevaringsanlæg. I det følgende diagram er disse krav vist. I tillæg til hvad, diagrammet viser, skal der ved etablering af opbevaringsanlæg for flydende husdyrgødning være mindst 100 m til åbne vandløb samt søer, der er større end 100 m<sup>2</sup>.

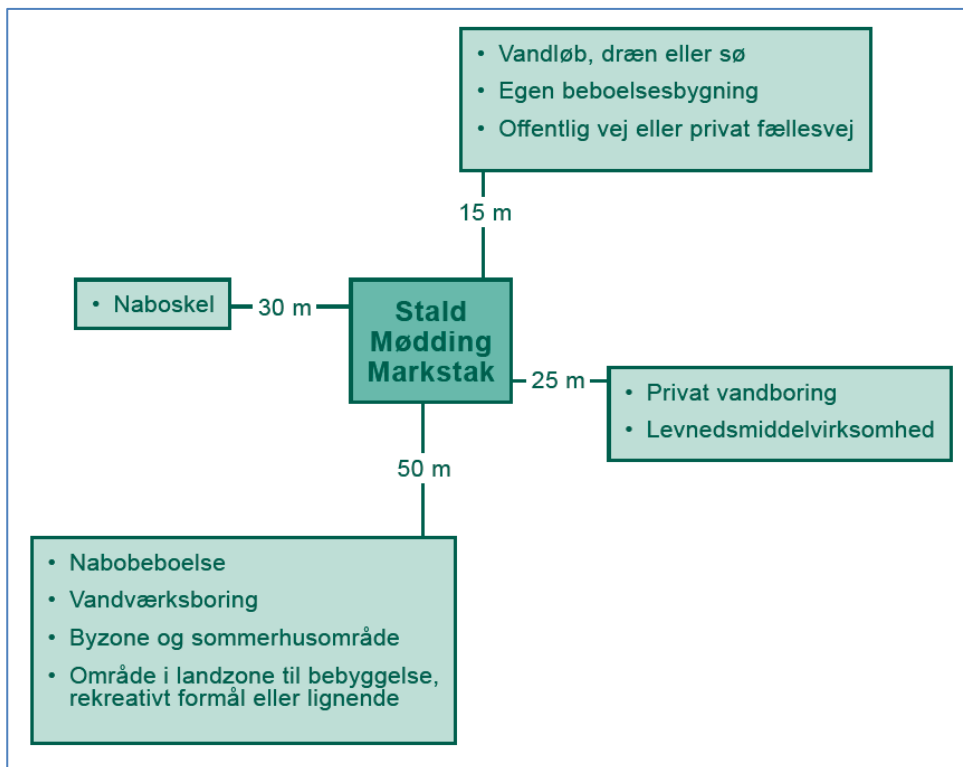


Diagram: Generelle afstandskrav, som gælder ved etablering, udvidelse eller ændring af husdyranlæg, gødningsopbevaringsanlæg og ensilageopbevaringsanlæg. Ved "byzone og sommerhusområde" forstås eksisterende eller ifølge kommuneplanens rammedel fremtidigt byzone- eller sommerhusområde. Ved "område i landzone til bebyggelse, rekreativt formål eller lignende" forstås område i landzone, der i lokalplan er udlagt til boligformål, blandet bolig- og erhvervsformål eller til offentlige formål med henblik på beboelse, institutioner, rekreative formål og lignende

Afstandskravene i §§ 6 og 8 i husdyrbrugloven udløses kun ved udvidelser eller ændringer der medfører forøget forurening. Det foretages i projektet ikke nybyggeri eller ændring af stalde eller opbevaringsanlæg, som kan give anledning til meremission af lugt, ammoniak eller forurenede stoffer. Afstandskravene i §§ 6 og 8 i husdyrbrugloven er derfor ikke relevante.<sup>5</sup>

**Gødningsopbevaring og -håndtering**

Opbevaringsanlæg skal i henhold til gældende husdyrgødningsbekendtgørelsen have en tilstrækkelig kapacitet, hvilket normalt svarer til mindst 9 måneders tilførsel, dog mindre ved kvæghold med udegående dyr.

Ansøger har oplyst, at der årligt vil kunne produceres ca. 3.840 m<sup>3</sup> gylle inklusive rengøringsvand og drikkevandsspild. Den samlede opbevaringskapacitet i gyllebeholdere, fortanke og gyllekummer er 3.763 m<sup>3</sup> svarende til 11,7 måneders opbevaring.

Opbevarings-	Type	Miljøteknologi	Byggeår	Overflade-	Kapacitet
--------------	------	----------------	---------	------------	-----------

<sup>5</sup> Dette fremgår af Miljøstyrelsens helpdesk svar af 01-02-2018 "Tolkning af §6 og 8 i husdyrbrugloven.

anlæg nr.				areal (m <sup>2</sup> )	(m <sup>3</sup> )
BBR T4	Gyllebeholder	Ingen udover alm. flydelag	1990	230 m <sup>2</sup>	998 m <sup>3</sup>
BBR T5	Gyllebeholder		1977	86 m <sup>2</sup>	500 m <sup>3</sup>
BBR T6	Gyllebeholder		2003	456 m <sup>2</sup>	1840 m <sup>3</sup>
BBR T8	Fortank	Betondæk	2003	2 m <sup>2</sup>	25 m <sup>3</sup>
Gyllekummer	Gyllekummer	-			400 m <sup>3</sup>
				I alt:	3.763 m <sup>3</sup>

Tabel: opbevaringskapacitet i gyllebeholdere jf. ansøgers oplysninger (bilag 2).

Terrænet omkring gyllebeholderne er kuperet og skråner mod nordøst. Der er ikke krav om alarm, beholderbarriere eller terrænændring i henhold til husdyrgødningsbekendtgørelsens bestemmelser. Der er over 200 m til vandløb og søer over 100 m<sup>2</sup>.

Der er mere end 50 m til nærmeste vandforsyningsboring.

Aarhus Kommune vurderer ud fra dette, at der ikke vil være en væsentlig miljörisiko forbundet med håndtering og opbevaring af flydende husdyrgødning for jord, grundvand eller overfladevand

### Natur

Aarhus Kommune har vurderet, hvorvidt der i forbindelse med husdyrbruget er behov for en beskyttelse af naturen med dens bestand af vilde planter og dyr og deres levesteder, herunder områder, der er beskyttet mod tilstandsændringer eller fredet, udpeget som internationalt naturbeskyttelsesområde eller udpeget som særligt sårbart over for næringsstofpåvirkning.

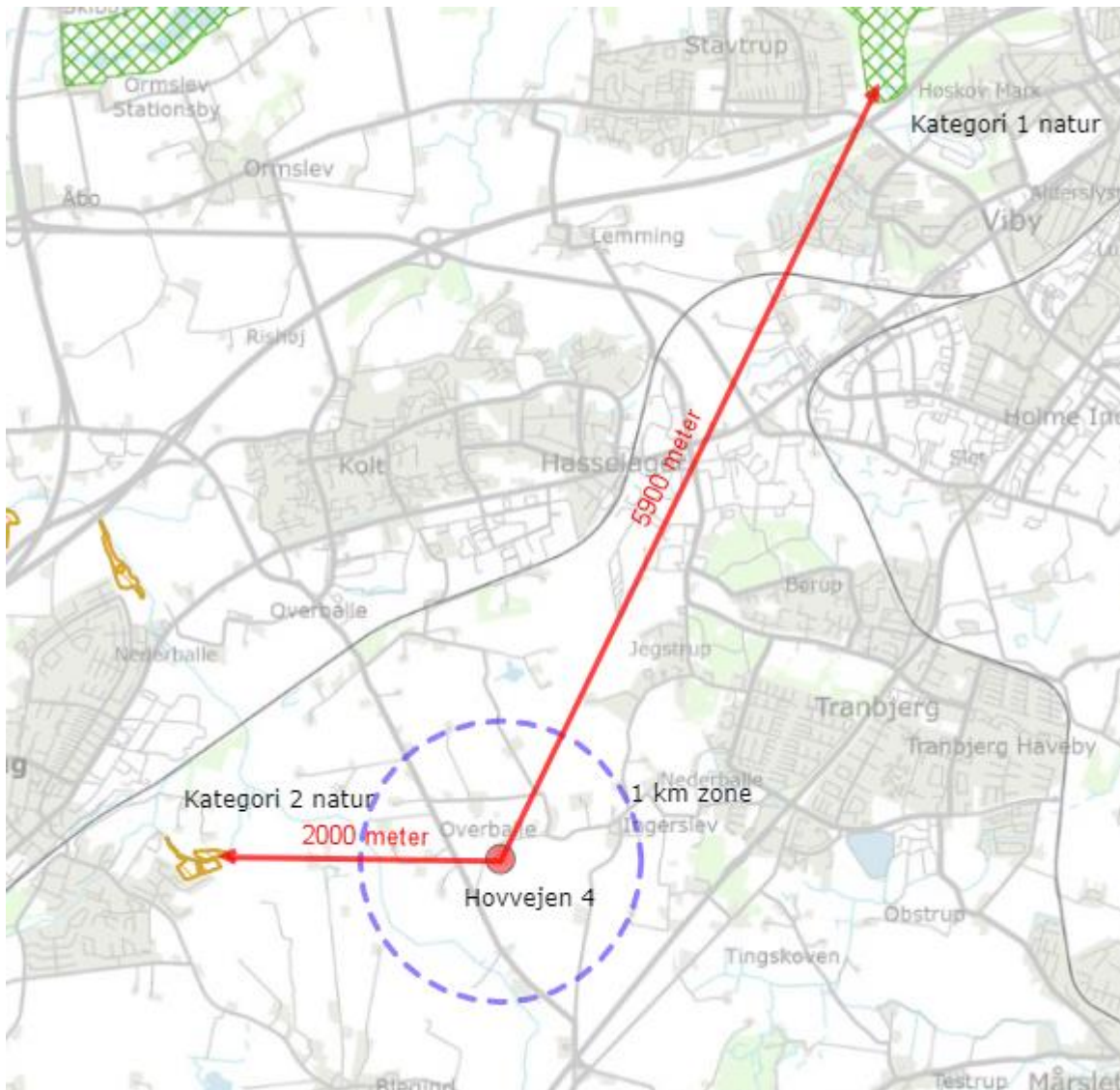
Kommunen inddrager i en sådan vurdering alle eventuelle etableringer, udvidelser og ændringer af et husdyrbrug, som er godkendt, tilladt eller afgjort ved anmeldelse inden for de seneste 8 år. For det konkrete husdyrbrug er der ikke foretaget etablering, udvidelse eller ændring inden for de seneste 8 år, bortset fra det projekt, der indgår i denne miljøtilladelse.

#### Natura 2000-områder (kategori 1 natur)

Kategori 1 natur omfatter bestemte ammoniakfølsomme naturområder, som er beliggende indenfor internationale naturbeskyttelsesområder og er omfattet af udpegningsgrundlaget, samt heder og overdrev, som er beliggende indenfor internationale naturbeskyttelsesområder og som er beskyttet efter naturbeskyttelseslovens § 3.

Staldanlægget ligger i en afstand af ca. 5,9 km fra det internationale naturbeskyttelsesområde (Natura 2000-område) nr. 233 Brabrand Sø og omgivelser, 8,2 km fra Natura2000 område nr. 234 Giber Å, Enemærket og Skåde Havbakker, og 8,3 km sydøst for Natura2000 område nr. 232 Lillering Skov, Stjær Skov, Tåstrup Sø og Tåstrup Mose.

Kommunen har vurderet, at det ikke er nødvendigt at foretage en miljøkonsekvensvurdering i forhold til Natura 2000-områderne, idet anlægget ligger langt fra Natura 2000-områderne. Det er via beregning dokumenteret, at totaldeposition fra staldanlægget vil være 0,0 kg N/ha/år på Natura-2000 områderne. Projektet overholder således den maksimalt tilladte totaldeposition jf. § 26 i bekendtgørelse om godkendelse og tilladelse m.v. af husdyrbrug.



Figur 1: Der er cirka 5900 m fra anlægget til nærmeste kategori 1 ammoniakfølsomme natur og cirka 2000 m til nærmeste kategori 2 ammoniakfølsomme natur. Omkring anlægget er der med en cirkel angivet en afstand på cirka 1 km. Denne er vist mere detaljeret på figur 2.

#### Ammoniakfølsomme naturtyper (kategori 2 natur)

Kategori 2 natur er følgende ammoniakfølsomme naturområder, som er beliggende udenfor internationale naturbeskyttelsesområder: højmoser, lobeliesøer, heder over 10 ha i størrelse, og overdrev over 2,5 ha i størrelse.

Staldanlægget ligger ca. 2 km øst for et overdrev, som er nærmeste område med kategori 2 natur, jf. § 7, stk. 1, nr. 2 i husdyrbrugloven.

Ifølge beregninger i det digitale ansøgningssystem vil totaldepositionen som følge af ammoniakemission fra staldanlægget efter udvidelsen være 0 kg N/ha/år på den del af naturområdet, som ligger nærmest staldanlægget. Projektet overholder således den maksimalt tilladte totaldeposition på 1,0 kg N/ha/år i henhold til § 27 i bekendtgørelse om godkendelse og tilladelse m.v. af husdyrbrug.

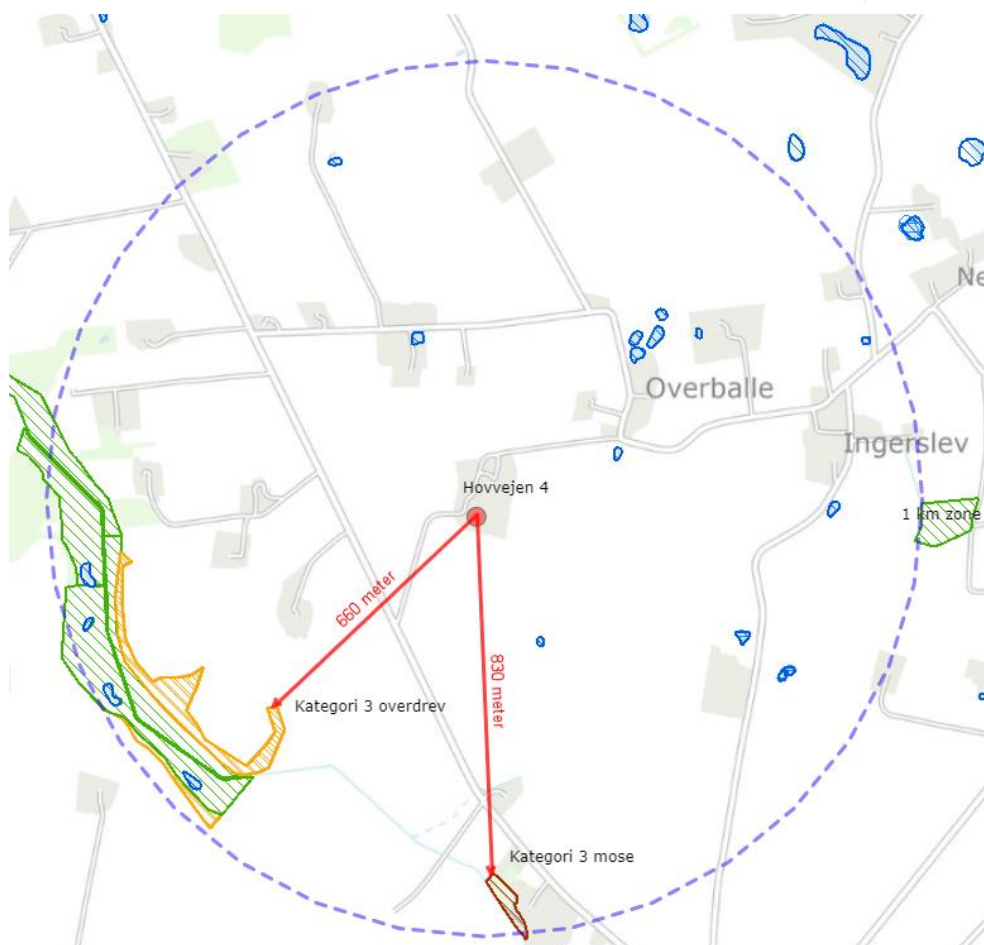
#### Regional og lokal natur (kategori 3 natur)

Kategori 3 natur omfatter heder, moser og overdrev, som er beskyttet efter naturbeskyttelseslovens § 3, og ammoniakfølsomme skove beliggende uden for de internationale naturbeskyttelsesområder, jf. husdyrgodkendelsesbekendtgørelsens § 2.

Kommunen kan i særlige tilfælde stille krav vedrørende den maksimale merdeposition med ammoniak på kategori 3 natur. Kravet til den maksimale merdeposition af ammoniak fra et husdyrbrug kan dog ikke være under 1,0 kg N/ha/år. Ved særlige tilfælde forstås, at der skal være tale om en væsentlig miljøpåvirkning af særlige regionale eller lokale beskyttelsesinteresser. Det vil sige, at kommunen har mulighed for at stille krav, når der er tale om et område med høj naturkvalitet og/eller, at området er særligt udpeget i kommuneplan eller er omfattet af fredning eller planlagt naturplejeindsats. I øvrigt har kommunen kun mulighed for at stille krav, når ammoniakbidraget fra husdyrbruget ikke er helt uvæsentligt i forhold til den påvirkning af næringsstoffer, naturområdet modtager fra andre kilder.

Inden for en radius på ca. 1 km omkring staldanlægget er der to overdrev, en mose en række mindre søer omfattet af naturbeskyttelseslovens § 3. Se figur 2.

Cirka 660 meter sydvest for staldanlægget ligger der to overdrev, som er kategori-3 natur og er beskyttet efter naturbeskyttelseslovens § 3. Der ligger også en mose ca. 830 meter syd for staldanlægget, hvilken også er kategori-3 natur, der er beskyttet af naturbeskyttelseslovens §3. Merdeposition på alle tre naturområder er 0,0 kg N/ha/år, jf. beregning i det digitale ansøgningssystem. Da merdepositionen af ammoniak er mindre end 1,0 kg N/ha/år, vurderes det ansøgte ikke at kunne medføre en tilstandsændring af naturområderne.



Figur 2: Nærmeste beskyttede natur omkring anlægget består af natur beskyttet af naturbeskyttelseslovens § 3 (diverse søer og enge) og kategori 3 natur (ammoniakfølsom mose og overdrev). Den blå cirkel viser ca. 1000 m til staldanlæg. Overdrev= orange skravering. Enge= grøn skravering. Søer = blå skravering.

#### Bilag IV-arter:

I nærheden af staldanlægget er der levesteder for Bilag IV-arten løvfrø (vandhul ca. 700 meter mod sydøst), og der er flere vandhuller, som kan være potentielt egnede levesteder for både løvfrø og stor vandsalamander. Det er dog kommunens vurdering, at eftersom der ikke sker en øget ammoniakemission fra anlægget, så vil ændringen ikke vil medføre tilstandsændringer af beskyttet natur eller forringelse af levesteder for eller forekomst af sjældne arter.

#### Lugt

Ved etablering, udvidelse eller ændring af et husdyrbrug skal geneniveau for lugt overholdes til tre kategorier af omkringboende: enkeltbolig i det åbne land, samlet bebyggelse, og byzone.

Aarhus Kommune har beregnet geneafstand for hver kategori og har sammenlignet med den fysiske afstand til de omkringboende, som er tættest på i hver af de tre kategorier.

Det maksimalt tilladte geneniveau er vist i tabel 1. Det maksimalt tilladte geneniveau er overholdt, når geneafstanden er mindre end den vægtede gennemsnitsafstand fra stald til geneområde. Lugt er beregnet i det digitale ansøgningssystem ud fra oplysningerne om den ansøgte husdyrproduktion. Der korrigeres for vindretning, afstand til stalde, og eventuelle andre husdyrbrug i nærheden. Beregning foretages både efter Miljøstyrelsens lugtmodel i odour units (OUE) og efter FMK-modellen i lugtenheder (LE).

Nabokategori	Maksimalt tilladt geneniveau	Geneafstand	Vægtet gennemsnitsafstand	Maksimalt tilladt geneniveau overholdt?
Enkelt bolig uden landbrugspligt (Ingerslevvej 33)	15 OUE eller 10 LE pr. m <sup>3</sup>	148,1 m	268,6 m	Ja
Samlet bebyggelse, eller område i landzone udlagt til bolig, blandet bolig- og erhvervsformål, eller offentlige formål, herunder rekreative formål (Kirkevænget 41)	7 OUE eller 3 LE pr. m <sup>3</sup>	336,3 m	1623,5 m	Ja
Byzone, fremtidigt byzone- eller sommerhusområde (Ingerslev By, Tiset)	5 OUE eller 1 LE pr. m <sup>3</sup>	463,3 m	1574,1 m	Ja

Tabel 1: Det maksimalt tilladte geneniveau for lugt, samt geneafstand og vægtet gennemsnitsafstand i forhold til enkelt bolig, samlet bebyggelse og fremtidig byzone eller sommerhusområde. Geneniveau er overholdt, når geneafstand er mindre end den vægtede gennemsnitsafstand fra stalde til geneområde. Tabellen viser for hver nabokategori den længste af de to geneafstande, som beregnes med henholdsvis Miljøstyrelsens lugtmodel og FMK-modellen.

De maksimalt tilladte geneniveauer for lugt er overholdt i forhold til enkelt boliger uden landbrugspligt, samlet bebyggelse og byzone, se ovenstående tabel (tabel 1). Der er stillet vilkår om staldenes størrelse og størrelse på gødningsopbevaringsanlæg.

Det er ud fra de beregnede geneafstande og med de stillede vilkår Aarhus Kommunes vurdering, at der ikke er risiko for væsentlige lugtgener i forhold til de omboende.

## Belysning, støv, støj og skadedyr

Der er belysning, der kan være tændt om natten ved udlevering af slagtesvin, men det vil være i begrænset omfang. Det er kommunens vurdering, at der på baggrund af afstanden til de omboende ikke vil være risiko for væsentlige gener fra belysning.

De primære kilder til støv vil efter ansøgers oplysninger (bilag 2) være håndtering af foder, samt transporter på tørre dage om sommeren. Da der ikke sker ændring i mængder af transporter eller mængden af foder, og da der ikke tidligere har været klager over støv vurderer Aarhus Kommune, at der ikke vil være risiko for væsentlige støvgener.

De primære kilder til støj fra anlægget vil efter ansøgers oplysninger (bilag 2) være højtryksrensere, ventilation, håndtering og omrøring af gylle, samt transport til og fra ejendommen. Driftsperioderne og placering af støjkilder på ejendommen fremgår af skemaet nedenfor:

Støjkilde	Placering	Tidsinterval
Højtryksrensere	Brug af højtryksrensere til vask af stalde sker inden døre	Rengøring sker i dagtimerne
Aflæsning af foder	Foderlade	Indblæsning af færdigfoder i silo
Håndtering af gylle		Der vil være periodisk støj ved omrøring og pumpning af gylle
Transport til og fra ejendommen ved bl.a. aflæsning af foder og ved ind- og udlevering af grise		Der kan lejlighedsvis forekomme støj ved af- og pålæsning af grise

Da der har ikke tidligere har været støjklager fra naboer, og da de fleste støjkilder er placeret i lukkede bygninger, vurderer Aarhus Kommune, at de omboende kan sikres mod væsentlige støjgener ved at stille vilkår om overholdelse af konkrete støjgrænser samt vilkår om, at der skal foretages målinger, såfremt der skulle opstå begrundet tvivl om, hvorvidt ejendommens drift kan leve op til de fastsatte grænser.

Hvis der mod forventning skulle opstå gener fra belysning, støv eller rystelser, vil kommunen kunne påbyde, at problemet bliver undersøgt.

Der er stillet vilkår om effektiv forebyggelse og bekæmpelse af fluer i overensstemmelse med gældende retningslinjer fra Agro, Institut for Agroøkologi, Aarhus Universitet.

Forebyggelse af flueplage kræver efter de gældende retningslinjer først og fremmest en god gødningshåndtering og en generel god staldhygiejne. Aktiv bekæmpelse af fluer består fx af mekanisk bekæmpelse med lim- og lysfælder, biologisk med snyltehvepse og rovfluer, eller ved kemisk bekæmpelse, hvor larvecider er den grundlæggende metode.

Det er Aarhus Kommunes vurdering, at der med de i ansøgningen angivne forhold og det stillede vilkår ikke er væsentlig risiko for gener fra skadedyr.

## Affald, olie og kemikalier

Affaldsfraktioner fra ejendommen samt håndtering af affald fremgår af ansøgers miljøtekniske beskrivelse (bilag 2). Døde dyr opbevares ved på spalter under kadaverkappe og bortskaffes til DAKA med afhentning efter behov. Placering af døde dyr er langt fra de omboende.



Affaldshåndtering er omfattet af de til enhver tid gældende affaldsregulativer for Aarhus Kommune. Alt affald fra husdyrbruget skal opsamles, opbevares og transporteres efter reglerne i affaldsregulativerne. Der er stillet vilkår vedrørende opbevaringen af virksomhedens eventuelle oplag af olie og kemikalier.

Der er to olietanke på ejendommen. Den ene olietank (en 2500 liters dieseltank fra 2002) er placeret udendørs umiddelbart nord for "BBR4 Klimastald". Den anden Olietankene er en nedgravet olietank fra 1985.

Kemikalier opbevares i kemirum. Husdyrbrugets har ingen vaskeplads. Der er stillet vilkår vedrørende opbevaringen af et eventuelt oplag af olie og kemikalier på virksomheden.

Det er ud fra ovenstående kommunens vurdering, at håndtering og opbevaring af affald, olie og kemikalier, med de stillede vilkår kan foretages uden at medføre væsentlig risiko for påvirkning af jord, grundvand eller overfladevand.

### Transport

Aarhus Kommune har vurderet de gener, der er forbundet med transport i forbindelse med husdyrbrugets drift. Antallet af transporter til og fra ejendommen fremgår af skemaet nedenfor.

Type transport pr. år	Ansøgt	Nudrift
Foder	40	40
Korn	12	12
Smågrise ind (7 kg)	17	17
Slagtesvin ud	50	50
Husdyrgødning	154	154
DAKA	52	52
<b>I alt</b>	<b>325</b>	<b>325</b>

Der vil som følge af produktionsændringen ikke ske en ændring i antallet af transporter, og det er derfor kommunens vurdering, at transport til og fra anlægget ikke vil medføre væsentlige miljømæssige gener i nærområdet.

### Bedste tilgængelige teknik (BAT)

Kravet om anvendelse af BAT-teknologi bygger på det princip, at husdyrbruget ved udvidelser eller ændringer skal forebygge og begrænse forurening fra produktionen ved anvendelse af den bedste, tilgængelige teknologi – bedre kendt som "BAT-teknologi".

Hvilken teknologi der anses for BAT-teknologi, fastlægges af Miljøstyrelsen ud fra afprøvninger af forskellige teknologier for bl.a. renseeffekt og økonomi. Herefter foretages for alle teknologier en afvejning af renseeffekt over for prisen på teknologien for at sikre, at teknologien ikke er uforholdsmæssigt dyr i forhold til dens effektivitet. Teknologier kan altså blive afvist som BAT-teknologi, fordi de er for ineffektive, eller fordi de er for dyre.

Ved fastlægningen af, hvad der anses for BAT-teknologi, anlægges den betragtning, at større virksomheder i branchen generelt må forventes at have bedre økonomiske muligheder end små for at anvende forureningsbegrænsende teknologi i produktionen. BAT-kravet fastsættes derfor strammere for større husdyrbrug end for små (proportionalitet).

I ansøgninger med en årlig emission af ammoniak på mere end 750 kg, beregnes hvad emissionen ville være i den ansøgte drift, hvis BAT-teknologi blev anvendt. Dette niveau kaldes "BAT-niveauet" for den pågældende ansøgte drift og er det niveau, som skal overholdes i den



ansøgte drift. Ansøger er frit stillet til at anvende en godkendt teknologi til at bringe emissionen ned på BAT-niveau.

### Emission

For emission af ammoniak er der fastlagt et BAT-niveau for hhv. staldene og gyllebeholdere som vist på nedenstående skema.

Staldafsnit	Staldsystem og teknologi	BAT krav (kg NH <sub>3</sub> -N / (m <sup>2</sup> · år))	Produktions- areal (m <sup>2</sup> )	Vejl. sum (kg NH <sub>3</sub> -N /år)
BBR 6 Slagtesvin	Flexgruppe: Slagtesvin og smågrise; Fulldrænet gulv (kummer under hele arealet)	2,3	198	455
BBR 10 Slagtesvinestald		2,3	473	1.088
BBR 3 Slagtesvinestald		2,3	216	497
BBR 4 Klimastald	Smågrise. Tomklimastald, delvis spaltegulv	0,56	116	65
BBR 6 Klima		0,56	120	67
BBR 3 Klima		0,56	111	62
				<b>2.234</b>

Opbevarings- anlæg nr.	Type	BAT krav (kg NH <sub>3</sub> -N / (m <sup>2</sup> · år))	Overflade- areal (m <sup>2</sup> )	Vejl. sum (kg NH <sub>3</sub> -N /år)
BBR T4	Gyllebeholder	0,4	230	92
BBR T5	Gyllebeholder	0,4	86	34,4
BBR T6	Gyllebeholder	0,4	456	182,4
				<b>309</b>

Samlet BAT-krav (kg NH <sub>3</sub> -N / (m <sup>2</sup> · år))	<b>2.544</b>
Faktisk emission (kg NH <sub>3</sub> -N / (m <sup>2</sup> · år))	<b>2.544</b>
Forskel	<b>0</b>
Vejledende BAT overholdt?	<b>Ja</b>

Beregningen er lavet ud fra de husdyrtekniske data om bedriften, som indgår i ansøgningen, og som fremgår af vilkår nr. 1 og 2.

### Samlet BAT vurdering

Det konstateres, at BAT-niveauet for emission af ammoniak er overholdt. Kravet om anvendelse af BAT er således overholdt.

### **Landskabelige hensyn**

Der opføres ikke nyt byggeri eller renovering af eksisterende husdyranlæg. Det er på den baggrund kommunens vurdering, at der ikke vil ske påvirkning af landskabet.

## SAMLET VURDERING

---

Aarhus Kommune har vurderet miljøbelastningen efter ændringen af husdyrbruget på Hovvejen 4, 8361 Hasselager.

Kommunen vurderer, at husdyrbruget har truffet de nødvendige foranstaltninger til at forebygge og begrænse forureningen fra husdyrbruget, samt at det ansøgte overholder kravene i husdyrbrugloven og tilhørende bekendtgørelse.

Endvidere konkluderer kommunen, at husdyrbruget med overholdelse af vilkårene kan drives uden væsentlig indvirkning på miljøet. Dette er emnevis begrundet i vurderingsafsnittene herover, hvor projektets karakteristika og placering ses i forhold til den potentielle indvirkning på miljøet. Der skal derfor ikke udarbejdes en miljøkonsekvensrapport jf. § 4 stk. 4 nr. 3 i husdyrgodkendelsesbekendtgørelsen.

## OFFENTLIGHED OG KLAGEVEJLEDNING

---

Udkast til miljøtilladelse har været i høring i 2 uger fra d. 31. marts til d. 14. april 2021 hos ansøger, relevante naboer, og andre berørte.

Høringen gav anledning til følgende bemærkninger: Naboer var bekymrede for øgede lugtgener, samt gener ifm. kørsel til og fra ejendommen. Eftersom tilladelsen ikke medfører øget forurening eller gener i forhold til den eksisterende drift, vurderes det ikke at være nødvendigt, at tilføje yderligere vilkår. Den endelige miljøtilladelse er derfor ikke ændret i forhold til udkastet, som blev sendt i høring.

Aarhus Kommunes afgørelse offentliggøres på kommunens hjemmeside den 22. april 2021.

Ansøger har fået tilsendt tilladelsen. Øvrige parter, naboer, foreninger og organisationer er orienteret om, at afgørelsen meddeles.

Hvis du ønsker at klage over denne afgørelse, kan du klage til Miljø- og Fødevarerklagenævnet. Du klager via klageportalen, og afgørelsen kan påklages indtil 4 uger efter offentliggørelsen, jf. kapitel 7 i husdyrbrugloven. Det vil sige, at en eventuel klage skal være modtaget senest den 20. maj 2021 af Aarhus Kommune via klageportalen. Enhver, der har væsentlig individuel interesse i sagen, samt en række foreninger og organisationer m.v. vil kunne klage over kommunens afgørelse.

Klagen skal indsendes via klageportalen på [www.naevneneshus.dk](http://www.naevneneshus.dk), [www.borger.dk](http://www.borger.dk) eller [www.virk.dk](http://www.virk.dk).

Vejledning om klagegebyr, og hvordan man skal logge på og anvende klageportalen findes på Miljø- og Fødevarerklagenævnets hjemmeside på [www.naevneneshus.dk](http://www.naevneneshus.dk). Klagen sendes gennem klageportalen til kommunen. En klage anses for indgivet, når den er tilgængelig for kommunen i klageportalen.

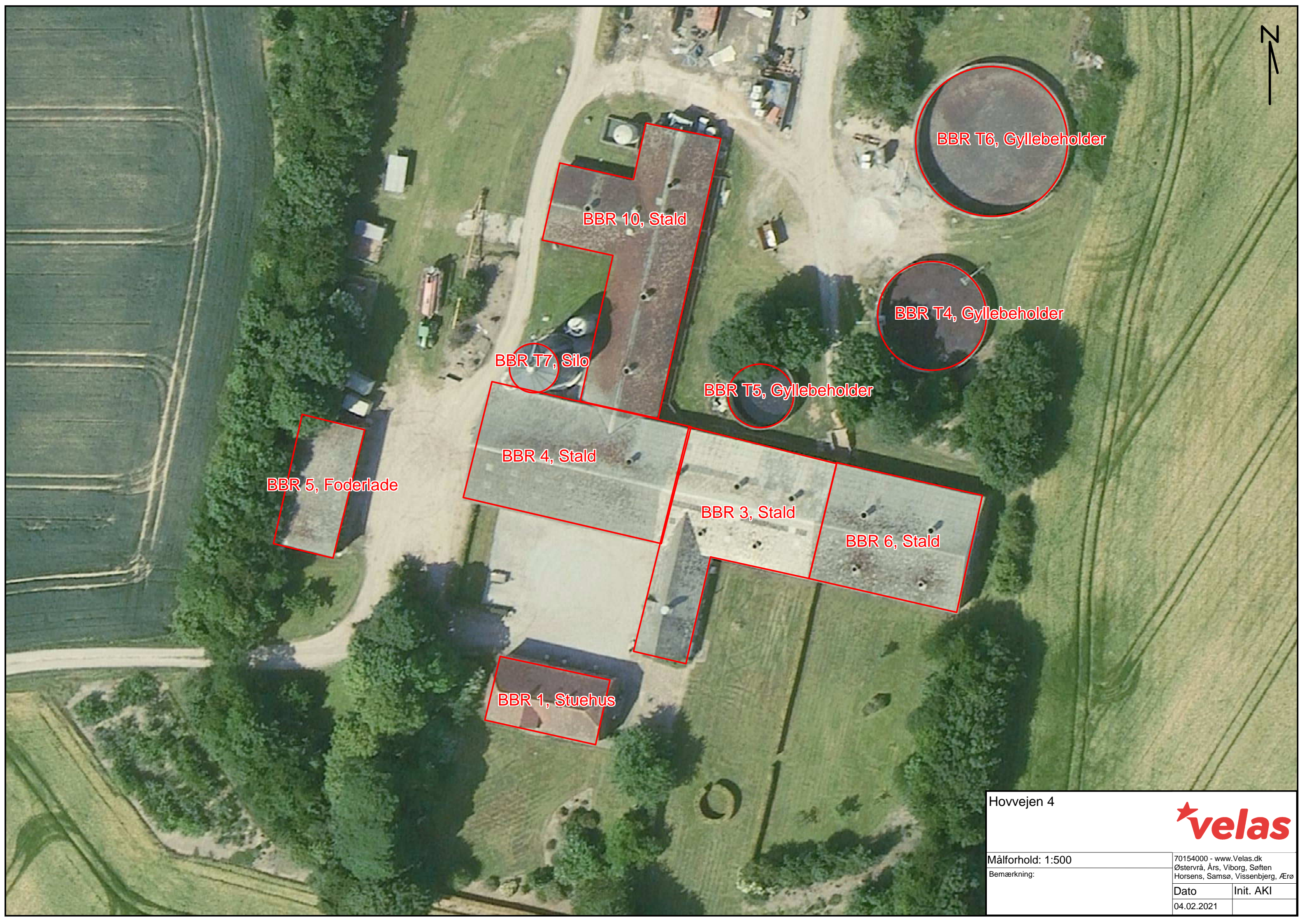
Miljø- og Fødevarerklagenævnet skal som udgangspunkt afvise en klage, der kommer uden om klageportalen. I særlige tilfælde kan du klage uden om klageportalen. Hvis du ønsker at blive fritaget fra at bruge klageportalen, skal du aflevere klagen og en begrundet anmodning om

fritagelse til kommunen. Kommunen videresender herefter anmodningen til Miljø- og Fødevareklagenævnet, som træffer afgørelse om, hvorvidt du kan blive fritaget.

En eventuel klage over afgørelsen har ikke opsættende virkning medmindre Miljø- og Fødevareklagenævnet bestemmer andet. Det betyder, at miljøtilladelsen kan tages i brug, efter den er meddelt, men det sker på eget ansvar, da Miljø- og Fødevareklagenævnet ved sin behandling kan ændre eller ophæve en tilladelse.

Kommunens afgørelse kan også indbringes for domstolene. Retssagen skal være anlagt inden 6 måneder fra den dag, afgørelsen har været offentligt bekendtgjort.





BBR 5, Foderlade

BBR 1, Stuehus

BBR T7, Silo

BBR 4, Stald

BBR 10, Stald

BBR T5, Gyllebeholder

BBR 3, Stald

BBR 6, Stald

BBR T4, Gyllebeholder

BBR T6, Gyllebeholder

Hovvejen 4



Målforshold: 1:500  
Bemærkning:

70154000 - www.Velas.dk  
Østervrå, Års, Viborg, Søften  
Horsens, Samsø, Vissenbjerg, Ærø

Dato	Init. AKI
04.02.2021	



# Miljøansøgning

Hovvejen 4

Ansøgning om tilladelse efter §16b husdyrbrugloven



[www.velas.dk](http://www.velas.dk) | Telefon 7015 4000

Trigevej 20, Søften, 8382 Hinnerup | Erhvervsbyvej 13, 8700 Horsens | Asmildklostervej 11, 8800 Viborg  
Damsbovej 11, 5492 Vissenbjerg | Himmerlandsparken 3, 9600 Aars | Museumsvej 1, 8305 Samsø  
Statene 8, 5970 Ærøskøbing | Hjørningvej 442A, 9750 Østervrå

**A. Oplysninger om ansøger og ejerforhold**

---

<b>Beliggenhed</b>	Hovvejen 4, 8361 Hasselager
<b>CVR NR.</b>	20135344
<b>CHR nr.</b>	26472
<b>Ejendoms nr.</b>	7510191955
<b>Matrikel nr.</b>	19a-Ingerslev By, Tiset
<b>Ansøger og ejer af ejendommen</b>	Paul Borgbjerg
<b>Adresse, e-mail og telefonnr.</b>	hovvejen 4 8361 Hasselager, 40186519, <a href="mailto:p_borgbj@post11.tele.dk">p_borgbj@post11.tele.dk</a>
<b>Konsulent</b>	Velas Anne Kirkegaard
<b>Adresse, e-mail og telefonnr.</b>	Asmildklostervej 11, 8800 Viborg, 29634004, <a href="mailto:aki@velas.dk">aki@velas.dk</a>
<b>Godkendelsesbetegnelse</b>	§16b
<b>Ansøgningens skema nr.</b>	225073
<b>Godkendelsesmyndighed</b>	Aarhus kommune

## B. Oplysninger om husdyrbruget og det ansøgte

### Indretning og drift

Produktionen består i dag af et smågrise & slagtesvinehold.

Der etableres ikke nye produktionsarealer i forbindelse med godkendelsen.  
Produktionsarealet i 8-års drift, nudrift og ansøgt drift er:

BBR Stald nr.	Dyretype + gulvtype	Produktionsareal* (m <sup>2</sup> )		
		Ansøgt drift	Nudrift	8-års drift
6	Flex, Slagtesvin og Smågrise, Fuldrænet gulv. Slagtesvin. Drænet gulv+ spalter (33/67%)	197 m <sup>2</sup>	197 m <sup>2</sup>	197 m <sup>2</sup>
10	Flex, Slagtesvin og Smågrise, Fuldrænet gulv. Slagtesvin. Drænet gulv+ spalter (33/67%)	473 m <sup>2</sup>	473 m <sup>2</sup>	473 m <sup>2</sup>
3	Flex, Slagtesvin og Smågrise, Fuldrænet gulv. Slagtesvin. Drænet gulv+ spalter (33/67%)	215 m <sup>2</sup>	215 m <sup>2</sup>	215 m <sup>2</sup>
3	Smågrise. Toklimastald, delvis spaltegulv.	117 m <sup>2</sup>	117 m <sup>2</sup>	117 m <sup>2</sup>
6	Smågrise. Toklimastald, delvis spaltegulv.	111 m <sup>2</sup>	111 m <sup>2</sup>	111 m <sup>2</sup>
4	Smågrise. Toklimastald, delvis spaltegulv.	120 m <sup>2</sup>	120 m <sup>2</sup>	120 m <sup>2</sup>
<b>I alt</b>		<b>1233 m<sup>2</sup></b>	<b>1233 m<sup>2</sup></b>	<b>1233 m<sup>2</sup></b>

Se bilag: Produktionsareal

*Produktionsarealet er opmålt af ejer af ejendommen og Velas kan derfor ikke drages til ansvar for størrelsen af produktionsarealet.*

Gylle opbevares i ejendommens gyllebeholdere.

BBR nr.	Indhold m <sup>3</sup>	Byggeår	Overdækning
T 4	998	1990	Flydelag af halm
T 5	500	1977	Flydelag af halm
T 6	1840	2003	Flydelag af halm
T 8	25	2003	Betondæk
Gyllekummer	400		

Beholderne er underlagt 10 års beholderkontrol.  
Emissionsberegninger i husdyrgodkendelse.dk viser at ammoniakdepositionen og BAT kravet overholder lovens afskæringskriterier.

## Anlægsfase

Der bygges ikke.

## Placering

Husdyrbruget ligger ikke indenfor naturområder med særlige naturbeskyttelsesinteresser, beskyttelseslinjer eller byggelinjer.

De generelle afstandskrav fra anlægget er ikke relevante da der ikke bygges, og ikke ændres i brugen af staldene.

I henhold til husdyrlovens § 6 og 8 må staldanlæg ikke etableres inden for de afstande som fremgår af tabellen nedenfor.

Generelle afstandskrav vedr. staldanlæg		Overholdt ja/nej
Ikke-almene vandforsyningsanlæg (markvanding, drikkevandsboringer for < 9 brugere, private boringer)	25 m	Ja
Almene vandforsyningsanlæg	50 m	Ja
Vandløb	15 m	Ja
Dræn	15 m	Ja
Søer	15 m	Ja
Offentlig vej og privat fællesvej	15 m	Ja
Levnedsmiddelvirksomhed	25 m	Ja
Beboelse på samme ejendom Afstandskravet gælder ikke ensilageopbevaringsanlæg	15 m	Ja
Naboskel	30m	Ja
Nabobeboelse	50 m	Ja
Eksisterende eller ifølge Kommuneplanens ramme-del fremtidigt byzone- eller sommerhusområder	50 m	Ja
Område i landzone, der i lokalplan er udlagt til boligformål, blandet bolig og erhvervsformål eller til offentlige formål med henblik på beboelse, institutioner, rekreative formål og lign.	50 m	Ja

Der opføres ikke nyt byggeri.

## Ammoniak

Afstand til sårbar natur



## Kategori 1

Staldanlægget er beliggende ca. 8,2 km vest for Natura2000 område nr. 234 Giber Å, Enemærket og Skåde Havbakker og 8,3 km sydøst for Natura2000 område 232 Lillering Skov, Stjær Skov, Tåstrup Sø og Tåstrup Mose. Nærmeste habitatnatur er et § 3 Bøg på muld og Elle-Askeskove.

## Kategori 2

Nærmeste kategori 2 natur er et overdrev der ligger ca. 2 km vest for ejendommen.

## Kategori 3

Nærmeste §3 natur er et Overdrev ca. 700 m sydvest for ejendommen. Derudover er der en skov-tilgroet lysåbent ca. 1029 m vest for ejendommen, en skov-gammel skovjordbund ca. 1.380 m øst for samt en mose ca. 1350 m vest for ejendommen.

## Emission

Beregninger, der er fortaget ud fra beregningsmetoderne i henhold til godkendelsesbekendtgørelsen, viser at fordampningen af ammoniak i den ansøgte produktion udgør 2.540 kg N/år. BAT kravet er overholdt, da det er en godkendelse af eksisterende stalde.

Depositionsberegninger i husdyrgodkendelse.dk viser at ammoniakdepositionen på natur er overholdt. Der er taget højde for kumulation fra andre ejendomme, men der er ingen ejendomme der skal medregnes.

Kategori 3 natur modtager maksimalt 0,0 kg N i merbelastning, mens kategori 2 overdrevene maksimalt modtager 0,0 kg N i totaldeposition. På grund af den store afstand til kategori 1 natur, er belastningen 0,0 kg N i totaldeposition.

Krav til afskæringskriteriet for sårbar natur er derfor overholdt til alle naturtyper.

## Lugt

Afstande til omkringboende

Den nærmeste nabo uden landbrugspligt er Ingerslevvej 33, som ligger ca. 250 meter nord for staldanlægget.

Nærmeste samlede bebyggelse er Kirkevænget 41 som nærmeste beboelse der udløser samlet bebyggelse. Kirkevænget 41 ligger ca. 1.650 m sydvest for ejendommen.

Nærmeste område med byzone Ingerslev By, Tiset, der ligger ca. 1.575 m øst for ejendommen.

## Emission

Ifølge lugtberegninger i Miljøstyrelsens elektroniske ansøgningssystem overholder projektet lugtgenekravene til samlet bebyggelse og byzone mv.

Oplysninger vedr. kumulation er lagt ind i it-systemet under anlægsoplysninger. Der er ingen ejendomme i området der skal inkluderes i kumulationen.

## Støj

Der kan forekomme støj fra følgende kilder:

- Højtryksrensere
- Ventilation
- Håndtering og omrøring af gylle
- Transport til og fra ejendommen (se afsnit vedr. transport)

Af følgende skema fremgår driftsperioderne og placeringen af støjkilder på ejendommen.

Støjkilde	Placering	Tidsinterval
Højtryksrensere	Brug af højtryksrensere til vask af stalde sker inden døre	Rengøring sker i dagtimerne
Aflæsning af foder	Foderlade	Indblæsning af færdigfoder i silo
Håndtering af gylle		Der vil være periodisk støj ved omrøring og pumpning af gylle
Transport til og fra ejendommen ved bl.a. aflæsning af foder og ved ind- og udlevering af grise		Der kan lejlighedsvis forekomme støj ved af- og pålæsning af grise

### Generelt vedr. støj:

Der har ikke været klager over støj fra ejendommen

De fleste støjkilder er placeret i lukkede bygninger

Det forsøges så vidt muligt at holde støjperioden inden for normal arbejdstid.

Anvendelse af de øvrige støjende anlæg og maskiner tilstræbes holdt inden for normal arbejdstid.

Der forventes ingen driftsstøj i øvrigt, og det ansøgte vurderes ikke at give støjgener for omgivelserne grundet ejendommens placering

Alt i alt vurderes det, at naboerne ikke vil blive udsat for væsentlige støjgener.

### Rystelser

Virksomheden vil overholde grænseværdier for Lavfrekvent støj, infralyd og vibrationer i eksternt og internt miljø fra Orientering fra Miljøstyrelsen, nr. 9, 1997 Tabel 1 og 2.

Det vurderes at lavfrekvensstøj ikke bliver et problem.

### Støv

I forbindelse med håndtering af foder kan der lokalt opstå lidt støv samt ved transporter på tørre dage om sommeren. Forhold, som kan medvirke til støv, er af begrænset karakter og varighed.

Der har ikke tidligere været problemer med støvgener.

### Døde dyr

Døde dyr opbevares på spalter under kadaverkappe indtil afhentning af DAKA. DAKA afhenter døde grise efter behov.

### Fluer og skadedyr

Der foretages effektiv kemisk og biologisk fluebekæmpelse.  
Ejendommen har aftale med Nomus/DLG om bekæmpelse af rotter.  
Der aftale med Rovfluen om levering af Rovfluer.

### Til- og frakørsel – inkl. transporter

Til og frakørsel sker via Hovvejen

Produktionen på ejendommen vil medføre, at antallet af transporter forventes at blive ca. 325 kørsler årligt. Det vurderes ikke, at antallet af transporter vil give anledning til væsentlige gener.

Type transport	Ansøgt	Nudrift
Foder	40	40
Korn	12	12
Smågrise ind (7 kg)	17	17
Slagtesvin ud	50	50
Husdyrgødning	154	154
DAKA	52	52
<b>I alt</b>	<b>325</b>	<b>325</b>

Der sker ingen ændringer i antallet af transporter.

### Lys

Der kan være lidt lys i om natten ved udlevering af slagtesvin, men det vurderes ikke at blive til gene for naboerne.

### Management og egenkontrol

Management på husdyrbruget handler om at tilrettelægge arbejdet, så produktionen kører optimalt, samtidig med at forurening begrænses og anvendelsen af hjælpestoffer minimeres.  
Miljøstyrelsen har ikke fastsat vejledende BAT-standardkrav vedr. management. I henhold til EU's BREF-notat af februar 2017 er godt landmandskab en vigtig del af BAT. I henhold til dokumentet er det BAT at:

- Føre journal over vand- og energiforbrug, og mængde af husdyrfoder.
- Have en nødfremgangsmåde til at håndtere ikke planlagte emissioner og hændelser.
- Iværksætte et reparations- og vedligeholdelsesprogram for at sikre, at bygninger og udstyr er i driftsklar stand, samt at faciliteterne holdes rene.

- Planlægge aktiviteter på anlægget korrekt, såsom levering af materialer og fjernelse af produkter og spild.

Husdyrgødningen opbevares forsvarligt i lukkede og tætte beholdere. Der føres jævnligt tilsyn med flydelaget, hvortil der føres logbog, og ved tømning sikres det at gyllebeholderen forsat er i fin stand.

Produktionen efterfølger kommunale regler for håndtering af spildevand og affald, støjbelastning af omgivelser m.v. Det betyder, at projektets virkninger på miljøet, hvad angår disse faktorer, må betragtes som tilfredsstillende.

Der sikres en optimal drift af ejendommen ved:

- Foder tilpasses løbende.
- Staldene gennemgås dagligt med henblik på at opdage lækager.
- Der foretages løbende service på foderanlæg, elkabler og pumper af aut. installatør.
- Alle elinstallationer efterses hvert 5. år.
- Der foretages rengøring af stalde efter hvert hold svin
- Anlæg og tekniske installationer renses, vedligeholdes og udskiftes i en sådan grad, at det sikrer korrekt brug og effekt.
- Alle aktiviteter planlægges grundigt.
- Affald fjernes løbende fra ejendommen.
- Der føres logbog over flydelaget på ejendommens gyllebeholder.

### Reststoffer, affaldsproduktion og brug af naturressourcer

Opbevaringsbehovet er beregnet ud fra Normtallene og antallet af kvadratmeter produktionsareal med fuld belægning, og er beregnet til 3.840 m<sup>3</sup> gylle

Gyllen bliver opbevaret i ejendommens gylle beholdere. Flydelaget dannes af halm. Opbevaringskapaciteten er på i alt 3.763 m<sup>3</sup>

Der er opbevaringskapacitet til mere end 12 mdr. og dermed er kravet om min. 9 måneders kapacitet opfyldt.

Affald opbevares ifølge kommunale regler og afleveres på genbrugspladsen via erhvervsordningen.

Døde dyr ligger på spalter under kadaverkappe. Dyrene afhentes efter behov af DAKA.

Medicin og kanyler opbevares i forrum. Brugte kanyler opbevares i plastbeholdere og afhændes til den kommunale genbrug station Medicin opbevares i køleskab.

Der er aftale om skadedyrs bekæmpelse med Nomus/DLG.

Der anvendes olie til varmekanon, der anvendes til udtørring af stalde efter vask.

Der opbevares kemikalier på ejendommen i et kemirum.

## BAT

Da der søges til eksisterende stalde, er BAT = ammoniakemissionen fra staldene, og BAT er dermed overholdt.

## Grænseoverskridende virkninger

Der er ingen grænseoverskridende virkninger.