



# Miljøgodkendelse

Februar 2017

**Nordgaard Mink  
Brandelev Stationsvej 11, 4700 Næstved**

CVR-nr. 13340099



Center for Plan & Miljø  
Næstved Kommune  
Rådmandshaven 20  
4700 Næstved

## **Miljøgodkendelse til udvidelse af eksisterende minkfarm på Brandelev Stationsvej 11, 4700 Næstved, CVR-nr. 13340099.**

Henrik Nordgaard Hansen, Brandelev Stationsvej 11, 4700 Næstved ansøger om en § 11 godkendelse i forbindelse med udvidelse af minkbesætningen fra 2.100 minktæver (72,41 DE) til 2.920 minktæver (100,69 DE). Der er på ejendommen desuden en produktion på 1.200 slagtesvin (30-100 kg), svarende til 27,51 DE, som reduceres til 500 slagtesvin (30-75 kg) svarende til 6,63 DE. Den samlede ansøgte produktion udgør således 107,32 DE.

Der ønskes etableret en ny 12-rækket lukket minkhal (32 fag pr. række med 7 burrum pr. fag) på ca. 28 x 80 m.

Ejendommen driver ca. 174 ha egne og forpagtede arealer, hvorpå der udbringes svine- og minkgylle/gødning fra egen produktion.

På baggrund af nedenstående materiale og de heraf afledte vilkår meddeler Næstved Kommune hermed miljøgodkendelse til Brandelev Stationsvej 11, 4700 Næstved i henhold til § 11 i Lovbekendtgørelse om miljøgodkendelse mv. af husdyrbrug – nr. 442 af 13.5.2016 med senere ændringer:

- ansøgningen om miljøgodkendelse fremsendt via [www.husdyrgodkendelse.dk](http://www.husdyrgodkendelse.dk) (nr. 90.630) og supplerende oplysninger til denne,
- den miljøtekniske beskrivelse og vurdering af drift og anlæg (bilag 1) samt
- vurdering af udbringningsarealernes placering og miljøbelastning (bilag 2).

### **Oplysninger om ejendom og husdyrbrug**

Ejendomsnummer	3700004810
Matrikelnummer	2h, 11b og 2g Brandelev By, Næstelsø
CVR	13340099
CHR	17635
Ejendommens og husdyrbrugets ejer	Henrik Nordgaard Hansen
Kontaktperson	Henrik Nordgaard, <a href="mailto:henrik@nordgaard.nu">henrik@nordgaard.nu</a> , tlf. 55 54 00 60, mobil 40 26 39 49.

## Indledning

I forbindelse med udarbejdelse af miljøgodkendelsen, har Næstved Kommune med bistand fra konsulentfirmaet Sweco A/S og AGLAJA vurderet det ansøgte projekts mulige påvirkning af miljøet og omgivelserne. Vurderingen er foretaget i henhold § 19 - § 26 i Lovbekendtgørelse om miljøgodkendelse mv. af husdyrbrug – nr. 442 af 13.5.2016 med senere ændringer.

Vurderingen fremgår af bilag 1 og 2 og er sammen med ansøgningen baggrund for miljøgodkendelsens vilkår. Vilkårene sikrer, at udvidelse og drift af husdyrbruget på Brandelev Stationsvej 11, 4700 Næstved kan ske uden at påvirke miljøet væsentligt.

Miljøet skal i denne sammenhæng forstås som omgivelserne i bred forstand, herunder befolkning, flora og fauna, vandmiljø, landskab og kulturhistorie.

Grundlaget for vurderingerne og de stillede vilkår er:

- Ansøgning om miljøgodkendelse nr. 90.630 af den 31. oktober 2016 med bilag og supplerende materiale. Den endelige version, version 3, forelå den 17. november 2016.
- Løbende korrespondance om ansøgningsmaterialet på mail og telefon mellem ansøgers konsulent og kommunens miljøsagsbehandler/dennes konsulent.

## Resume

Ejendommen ønsker at udvide sin nuværende minkproduktion fra 2.100 minktæver til 2.920 minktæver. Derudover er der en slagtesvineproduktion på 1.200 stk. (30-100 kg), som reduceres til 500 stk. (30-75 kg). Det ansøgte dyrehold udgør således i alt 107,32 DE.

Der ønskes etableret en ny minkhal.

Den nye minkhal er en 12-rækket lukket hal på ca. 28 x 80 m. Gyllesystemet er et bagskylsanlæg med tørbrønd.

Ammoniakemissionen fra anlæggene (stald og lager) er beregnet til 2.963 kg N /år. Dette er en reduktion på ca. 813 kg N/år i forhold til nudriften. Næstved Kommune har vurderet, at ammoniakemission fra stalde og lagre maksimalt må være 3.479 kg NH<sub>3</sub>-N/år i forhold til opfyldelse af kravet om anvendelse af den bedst tilgængelige teknologi (BAT).

Der drives ca. 174 ha egne og forpagtede arealer.

Udbringningsarealerne ligger i oplandet til Karrebæk Fjord, og er placeret med henholdsvis 2,91 ha i nitratklasse 2 og 171,37 ha i nitratklasse 3. Dyretrykket på arealerne bliver derved på 0,63 DE/ha.

Det er beregnet at udvaskningen af kvælstof fra det ansøgte projekt udgør 0,04 % af den samlede udvaskning til Karrebæk Fjord.

Der er et fosforunderskud på arealerne på 5,3 kg P/ha/år, og det er vurderet, at der ikke vil være en væsentlig påvirkning med fosfor på Karrebæk Fjord.

Ved og på udspretningsarealerne er der nogle naturområder, som vurderes at være levested for en eller flere bilag IV arter. Det er Næstved Kommunes samlede vurdering, at idet der ikke sker en merbelastning af levestederne for Bilag IV-arter, vil den generelle beskyttelse i loven være er tilstrækkelig.

### **Naboorientering og partshøring**

Udkastet til miljøgodkendelse har været sendt i nabohøring fra den 12.1.2017 til den 2.2.2017, hvor der var mulighed for at komme med synspunkter, kommentarer eller indsigelser til projektet. Udkastet er sendt til ansøger og alle borgere/nabobeboelser indenfor lugtkonsekvenszonen, der er beregnet til 626 m fra anlægget. Næstved Kommune har ikke modtaget nogen kommentarer eller indsigelser i de 3 uger hvor udkastet har været i nabohøring.

### **Miljøgodkendelsens gyldighed og behovet for supplerende tilladelser m.v.**

Etablering af nye anlæg må ikke igangsættes, før der er meddelt en byggetilladelse af Næstved Kommune.

Kommunens godkendelse gælder for det konkrete projekt. Hvis der sker ændringer i grundlaget for kommunens vurdering, skal der indsendes en ny ansøgning til kommunen. Dette gælder for eksempel ændringer i forhold til det ansøgte dyrehold og staldanlæg. Godkendelsen fritager ikke fra krav om eventuel anmeldelse, tilladelse, godkendelse og/eller dispensation efter anden lovgivning, f.eks. Museumsloven, Naturbeskyttelsesloven, vandforsyningsloven, Vandløbsloven og byggeslovgivningen.

Afgørelsen omfatter alene forholdet til Lovbekendtgørelse om miljøgodkendelse mv. af husdyrbrug – nr. 442 af 13.6.2016 med senere ændringer. Øvrige relevante tilladelser og godkendelser skal indhentes særskilt.

### **Godkendelsen gives på følgende vilkår**

#### **Vilkår for driften af anlæggene og husdyrproduktionen**

##### **Generelle vilkår**

1. Den maksimalt tilladte årlige produktion omfatter en minkproduktion på 2.920 årstæver og en svineproduktion på 500 slagtesvin (30-75 kg), svarende til en samlet produktion på 107,32 DE. Dyreenhederne er beregnet efter husdyrgødningsbekendtgørelse nr. 1324 af 15.11.2016, bilag 1 afsnit H.
2. Medarbejdere skal være orienteret om ejendommens miljøgodkendelse og være bekendt med vilkårene i den.
3. Etablering af ny minkhal skal være påbegyndt senest 2 år efter godkendelsen er meddelt, dvs. inden den 6.2.2019.



4. Ejendommen skal være oppe på fuld husdyrproduktion senest 5 år efter godkendelsen er meddelt, dvs. inden den 6.2.2022.

### Landskabsinteresser

5. Der skal etableres og/eller opretholdes afskærmende beplantning bestående af mindst 3 rækker træer og buske i form af et læhegn umiddelbart øst for hele farmen, jf. ill. 1. Alternativt kan læhegnet øst for bygningerne strække sig fra den sydligste gyllebeholder mod nord med et knæk mod vest, så det dækker de første 10 meter af den nye minkhal, jf. ill. 2. (Se Bilag 1, side 7 )
6. Ny beplantning skal etableres med løvfældende træer og skal være plantet senest ét år efter at byggeriet er opført.
7. Beplantningsplanen skal indsendes til kommunen til godkendelse før beplantningen etableres.
8. Den nye minkhals facader skal udføres i farver som det eksisterende byggeri.

### Indretning af staldanlæg

9. Fordelingen af mink i minkhallerne skal være følgende.

Bygning*	Antal dyr
1 (haller fra 2007)	990
2 (haller 2000/2006)	560
3 (haller fra 90'erne)	520
4 (Ny, 2017)	850
<b>I alt</b>	<b>2.920</b>

\*bygningsoptdeling fremgår af bilag 1.1.

### Foderopbevaring

10. Evt. spild af foder skal fjernes dagligt.

### Energi- og vandforbrug

11. Bedriftens vand- og energiforbrug (el og fyringsolie) skal årligt aflæses og registreres i en driftsjournal. Driftsjournalen skal opbevares i fem år og skal fremvises på tilsynsmyndighedens forlangende.
12. Stiger husdyrbrugets vand- og/eller energiforbrug utilsigtet, skal der i forbindelse med tilsyn fremlægges virkemidler til nedbringelse af energiforbruget. Processen med at finde og efterfølgende implementere disse virkemidler finansieres af husdyrbruget.
13. Anlæg, der er særligt energiforbrugende, f.eks. pelsningsanlæg, skal kontrolleres og vedligeholdes således, at de altid kører energimæssigt optimalt.

## **Spildevand**

14. Al vask af maskiner, redskaber og rekvisitter, hvorfra der kan forekomme gødningsrester skal foregå på støbt, tæt plads med bortledning af spildevandet til opsamlingsbeholder/gyllebeholder.
15. Tagnedløb skal sikres på en sådan måde, at der ikke kan indsvive gødningsstoffer.

## **Udbringning af husdyrgødning**

16. Omrøring af gyllebeholder må tidligst påbegyndes umiddelbart før udkørsel.
17. Udbringningsperioden for gylle skal gøres så kort som mulig.
18. Håndteringen af gylle skal altid foregå under opsyn og således, at spild undgås og under tilbørlig hensyn til omgivelserne.
19. Hvis der ikke anvendes selvlæssende gyllevogn ved tømning af gyllebeholderne, skal der etableres en betonbefæstet læsseplads af en sådan størrelse, at spild ikke tilføres ubefæstede arealer. Læssepladsen skal have fald mod opsamlingsbrønd, hvorfra spild automatisk ledes videre til forbeholder eller gyllebeholder. Pladsen skal rengøres for spild af gødning umiddelbart efter udbringningsperioden er afsluttet.

## **BAT**

20. I alle minkhaller skal der anvendes foder med et proteinindhold på gennemsnitligt højst 31 % af OE i uge 30-47.
21. Gødningsrenderne i eksisterende og nye minkhaller skal være minimum 36 cm brede.
22. Til opsamling af næringsstoffer i den urin, der afsættes udenfor gødningsrenderne skal der altid være rigeligt tilgængeligt halm ovenpå redekasserne (halm ad libitum). Ud over trådnettet må der ikke være foranstaltninger, der hindrer dyrenes adgang til halmen.
23. I alle minkhaller skal gødningsrenderne tømmes mindst to gange om ugen. Der må forløbe højst fire døgn mellem to tømninger. I perioder med længerevarende hård frost kan tømning undlades.

## **Lugt**

24. Såfremt Næstved Kommune skønner, at lugt fra bedriften giver anledning til væsentlige lugtgener, skal ejendommen for egen regning lade foretage undersøgelse af forskellige lugtkilder og i værksætte foranstaltninger, således at lugtgenerne formindskes. Foranstaltningerne skal aftales med Næstved Kommune.
25. Hele ejendommen og dens omgivelser skal renholdes, så ejendommen ikke giver anledning til lugtgener, som efter Næstved Kommunes vurdering er til væsentlig gene for omgivelserne. Der skal således til stadighed opretholdes en god hygiejne i og omkring minkhallerne og fodersiloen, herunder renholdelse for at hindre støv- og smudsbelægninger i hallerne samt renholdelse af fodringsvogn m.v.

## Støj

26. Husdyrbrugets samlede støjbidrag til omgivelserne må ikke overstige følgende værdier, målt ved nabobeboelser eller deres opholdsarealer:

Periode	Referencetidsrum	Værdi dB (A)
Mandag – fredag kl. 7-18	8 timer	55
Lørdag kl. 7-14	7 timer	55
Lørdag kl. 14-18	4 timer	45
Søn- og helligdag kl. 7-18	8 timer	45
Alle dage kl. 18-22	1 time	45
Alle dage kl. 22-7	½ time	40

Støjbidraget måles som det ækvivalente, konstante og korrigerede støjniveau i dB(A). Spidsværdierne af støjniveauet må om natten kl. 22-07 ikke overstige 55 dB(A).

Hvis vi vurderer, at der er behov for det, f.eks. ved begrundede klager over støj, skal virksomheden for egen regning dokumentere, at støjgrænserne er overholdt. Dokumentationen skal være i form af en akkrediteret/certificeret støjmåling eller beregning, som overholder Miljøstyrelsens vejledninger på området og udføres som efter retningslinjerne: – Miljømåling, ekstern støj. En sådan dokumentation kan højst kræves 1 gang årligt. Eventuelle måle- eller beregningspunkter skal inden udførelsen aftales med tilsynsmyndigheden.

27. Transport til og fra ejendommen skal så vidt muligt foretages på hverdage mandag til fredag fra kl. 7.00 - 18.00.
28. Defekte og støjende anlæg, pumper, kompressorer eller lignende skal straks udbedres eller skiftes.
29. Der må ikke forekomme unødigt tomgangskørsel på ejendommen.

## Støv

30. Driften af ejendommen må ikke medføre væsentlige støvgener uden for ejendommens eget areal.

## Lys

31. Udendørs pladsbelysning skal forsynes med bevægelsessensorer, der sikrer, at lyset kun er tændt i op til 30 minutter ad gangen.
32. Husdyrbruget må ikke medføre lysgener uden for ejendommens areal, der efter kommunens vurdering er væsentlige. Hvis der opstår væsentlige lysgener, skal der foretages tiltag til nedbringelse af genen.

## **Kemikalier**

33. Tankning af diesel skal ske fra en plads med fast og tæt bund eller på et underlag hvorfra der er afløb til olie/benzinudskiller.
34. Tank til opbevaring af diesellole skal være placeret på fast og tæt bund, og med god afstand til afløb til dræn.
35. Pesticider og øvrige kemikalier skal opbevares miljømæssigt forsvarligt, dvs. på et fast og tæt underlæg, uden afløb i nærheden, og således at indholdet af den største beholder kan tilbageholdes og opsamles.

## **Affald**

36. Affald skal jævnligt bortskaffes fra ejendommen, og farligt affald skal opbevares miljømæssigt forsvarligt.
37. Beholdere med spildolie skal opstilles på en tæt opsamlingsbakke egnet til formålet, og som kan indeholde volumen af den største beholder.
38. Hvis spildolie opbevares i en olietank, skal tanken sløjfes efter de samme sløjfnings-terminer, som tanke omfattet af den til enhver tid gældende olietanksbekendtgørelsen (Bekendtgørelse om indretning, etablering og drift af olietanke, rørsystemer og pipelines). Tanken skal opstilles på et tæt underlag, og der skal være påmonteret skilt på tanken, hvor fabrikationsår fremgår.

## **Skadedyr**

39. Ejendommen skal foretage en effektiv fluebekæmpelse, der som et minimum er i overensstemmelse med de seneste retningslinjer fra Institut for Agroøkologi.
40. Hele ejendommen og dens omgivelser skal holdes i en renlig og ryddelig stand og opbevaring af foder skal ske på en sådan måde, at der ikke opstår risiko for tilhold af skadedyr (rotter m.v.)

## **Husdyrbrugets ophør**

41. Ved ophør af driften skal produktionsanlæg, husdyrgødnings- og foderopbevaringsanlæg tømmes og rengøres grundigt. Gødningsopbevaringsanlæg skal tømmes indenfor næste planperiode. Stoffer der kan forurene jord, undergrund og overfladevand, samt affald skal bortskaffes efter gældende regler.

## **Driftsforstyrrelser og uheld**

42. Overfladeafløb, tagnedløb og lignende skal være placeret og indrettet således, at der ikke kan ske afløb af forurenende stoffer, hvis der sker uheld i forbindelse med oplagring, anvendelse og transport af foder, dyr, gødning, olie eller kemikalier.
43. Der skal til stadighed forefindes en opdateret beredskabsplan på ejendommen.

## Egenkontrol

44. Til dokumentation for, at produktionsomfang, fodring, udbragte mængder af husdyrgødning og drift af arealerne er inden for godkendelsens rammer, skal følgende dokumenter opbevares for de seneste fem år/planår. De skal kunne forevises ved tilsyn og de skal indsendes til kommunen på forlangende:

- Husdyrindberetning.
- Regnskaber for solgte skind og dyr.
- Produktionsplan fra foderleverandøren, hvoraf den planlagte mængde protein i procent af den omsættelige energi fremgår.
- Logbog med angivelse af datoer og tidspunkter for tømningerne af gødningsrenderne.
- Mark- og gødningsplaner med tilhørende kortbilag minimum 5 år tilbage.
- Forpagtningsaftaler af mindst 1 års varighed.
- Indsendt gødningsregnskab inkl. kvitteringer for overførte mængder husdyrgødning.
- Regnskabsbilag fra destruktionsanlæg for døde dyr.
- Dokumentation for bortskaffelse af miljøfarligt affald minimum 3 år tilbage.
- Årlig registrering af el-, vand og foderforbrug samt forbrug af dieselolie.
- Der skal føres logbog med angivelse af dato og forbrug af midler til fluebekæmpelse.

## Vilkår for driften af udspretningsarealerne

45. Der må maksimalt udbringes husdyrgødning på bedriftens udspretningsarealer svarende til 107,32 DE per planår (1/8-31/7). Husdyrgødningen må have et indhold af 14.732 kg N og 3.176 kg P. Der må således på bedriftens arealer ikke udbringes mere end maksimalt 0,63 DE/ha.

46. Udspretningsarealerne må ikke modtage affaldsprodukter til jordbrugsformål.

## Offentliggørelse, hjemmel og klagevejledning

Godkendelsen annonceres den 6.2.2017 på kommunens hjemmeside.

Godkendelsen er meddelt med hjemmel i §11 i Lovbekendtgørelse om miljøgodkendelse mv. af husdyrbrug – nr. 442 af 13/05/2016 med senere ændringer.

Klageberettiget er ansøger og enhver, der har en individuel, væsentlig interesse i sagen, miljøministeren samt visse organisationer. Klageberettigede er orienteret ved annonceringen, og kopi af godkendelsen er sendt til organisationer og myndigheder.

Hvis du ønsker at klage over denne afgørelse, kan du klage til Miljø- og Fødevareklagenævnet. Klagefristen er 4 uger fra offentliggørelse af afgørelsen på vores hjemmeside, det vil sige den 6.3.2017. Du klager via Klageportalen, som du finder et link til på forsiden af [www.nmkn.dk](http://www.nmkn.dk). Klageportalen ligger på [www.borger.dk](http://www.borger.dk) og [www.virk.dk](http://www.virk.dk). Du logger på med NEM-ID. Klagen sendes gennem Klageportalen til den myndighed, der har truffet afgørelsen.

En klage er indgivet, når den er tilgængelig for myndigheden i Klageportalen. Når du klager som privatperson, skal du betale et gebyr på kr. 900. For virksomheder er gebyret kr. 1800. Du betaler gebyret med betalingskort i Klageportalen. Gebyret tilbagebetales ved medhold.

Miljø- og Fødevareklagenævnet skal som udgangspunkt afvise en klage, der kommer uden om Klageportalen, hvis der ikke er særlige grunde til det. Hvis du ønsker at blive fritaget for at bruge Klageportalen, skal du sende en begrundet anmodning til Næstved Kommune. Vi videresender herefter anmodningen til Miljø- og Fødevareklagenævnet, som træffer afgørelse om, hvorvidt din anmodning kan imødekommes.

Såfremt afgørelsen påklages, vil dette blive meddelt ansøger. En klage har ikke opsættende virkning for ibrugtagning af godkendelsen med mindre Miljø- og Fødevareklagenævnet bestemmer andet.

Denne afgørelse kan endvidere indbringes for domstolene, jf. husdyrgodkendelsesloven § 90. En eventuel sag skal være anlagt inden 6 måneder efter annonceringen.

### **Revurdering og retsbeskyttelse**

I henhold til bekendtgørelsen om tilladelse og godkendelse m.v. af husdyrbrug § 17 skal tilsynsmyndigheden regelmæssigt og mindst hver 10. år tage bedriftens samlede miljøgodkendelse op til revurdering. Første revurdering skal dog foretages 8 år efter meddelelsen. Denne godkendelse skal første gang tages op til revurdering i februar 2025.

Med denne miljøgodkendelse følger 8 års retsbeskyttelse. Vilkårerne kan dog til enhver tid ændres efter reglerne i Lov om miljøgodkendelse m.v. af husdyrbrug § 40, stk. 2 bl.a. hvis der er fremkommet nye oplysninger om forureningens skadelige virkning, hvis forureningen medfører skadevirkninger, der ikke kunne forudses ved godkendelsens meddelelse, eller hvis forureningen i øvrigt går ud over det, som blev lagt til grund ved godkendelsens meddelelse.

### **Orientering**

Der er i miljøgodkendelsen givet en trinvis udnyttelsesfrist på hhv. 2 år for byggeri og 5 år, hvor bedriften skal have udvidet til fuld husdyrproduktion. Hvis miljøgodkendelsens enkelte etaper ikke er udnyttet indenfor den nævnte tidsfrist, bortfalder den del af godkendelsen, der ikke er udnyttet. Hvis en miljøgodkendelse ikke har været helt eller delvis udnyttet i 3 på hinanden følgende år, bortfalder den del af godkendelsen, som ikke har været udnyttet i de seneste 3 år, jf. husdyrgodkendelsesloven § 33.

Bedriftens skal til enhver tid leve op til gældende regler i love og bekendtgørelser – også selvom disse regler eventuelt måtte være skærpede i forhold til denne godkendelse.

Ved akut forurening skal alarmcentralen straks kontaktes på 114.

Udarbejdelsen af denne godkendelse er omfattet af bekendtgørelsen om brugerbetaling for godkendelse og tilsyn. Taksten og timebetaling er fastsat af miljøministeriet.

Næstved Kommune, den 6.2.2017

Med venlig hilsen

Bente Kryger Nielsen

*Miljø sagsbehandler*

Center for Plan & Miljø  
Næstved Kommune  
Rådmandshaven 20  
4700 Næstved  
Tlf. 5588 6150

Bilag:

1. Miljøteknisk beskrivelse og vurdering af drift og anlæg
2. Vurdering af udbringningsarealernes placering og miljøbelastning

Kopi sendt til:

- Naturstyrelsen Storstrøm, Fejøgade 1, 4800 Nykøbing F  
via email: [sto@nst.dk](mailto:sto@nst.dk), [nst@nst.dk](mailto:nst@nst.dk)
- Embedslægeinstitutionen, Sjælland, Rolighedsvej 7,2, 4180 Sorø, via e-mail:  
[sjl@sst.dk](mailto:sjl@sst.dk)
- NaturErhvervstyrelsen, Nyrupsgade 30, 1780 København V, via e-mail:  
[miljo@naturerhverv.dk](mailto:miljo@naturerhverv.dk) (det tidligere plantedirektorat)
- Danmarks Fiskeriforening Producent Organisation, Nordensvej 3, Taulov, 7000  
Fredericia, via email: [mail@dkfisk.dk](mailto:mail@dkfisk.dk)
- Ferskvandsfiskeriforeningen for Danmark, Kirkedalsvej 4, Vedslet, 9732 Hovedgård,  
via email: [nb@ferskvandsfiskeriforeningen.dk](mailto:nb@ferskvandsfiskeriforeningen.dk)
- Friluftsrådet, Scandiagade 13, 2450 København SV. Lokalafdeling: Friluftsrådet for  
SydvestSjælland, att. Arne Kristensen, Stendyssevej 17, 4171 Glumsø, via mail:  
[sydvst@friluftsraadet.dk](mailto:sydvst@friluftsraadet.dk)
- Arbejderbevægelsens Erhvervsråd, Reventlowsgade 14,1, 1651 København V, via e-  
mail: [ae@ae.dk](mailto:ae@ae.dk)
- Forbrugerrådet, Fiolstræde 17, postbox 2188, 1017 København K, via email:  
[fbr@fbr.dk](mailto:fbr@fbr.dk)
- Danmarks Sportsfiskerforbund, Skyttevej 4, Vingsted, 7182 Bredsten, via email:  
[lbt@sportsfiskerforbundet.dk](mailto:lbt@sportsfiskerforbundet.dk) og [cskotte@cas.org](mailto:cskotte@cas.org)



- Dansk Ornitologisk Forening, Vesterbrogade 140, 1620 Kbh. V., natur@dof.dk og naestved@dof.dk
- Det Økologiske Råd, Blegdamsvej 4B, 2200 København N, via email: [husdyr@ecocouncil.dk](mailto:husdyr@ecocouncil.dk)
- Danmarks Naturfredningsforening, Masnedøgade 20, 2100 København Ø., via email: [dnaestved-sager@dn.dk](mailto:dnaestved-sager@dn.dk)
- Jordbrugskommissionen: [jordbrug@naturerhverv.dk](mailto:jordbrug@naturerhverv.dk)
- Kirsten Nielsen, Brandelev Lodder 1, Næstved (mark 15-0)
- Brian Pedersen, Holmevej 87b, Næstved (mark 7-2 7-4)
- Torben Clausen, Ll. Tvedevej 1, Næstved (mark 14-0 og 14-1)
- Nicolai Christensen, Brandelev Stationsvej 13, Næstved (del af mark 1-0)
- Børge Pedersen, Brandelev Stationsvej 24, Næstved (del af mark 6-0 samt mark 5-2, 28-0, 28-1 og 29-0)
- Jan Jeppesen, Brandelev Stationsvej 22, Næstved (del af mark 6-0)
- Ole K. Jensen, Holmevej 89, Næstved (mark 16-0, 17-0, 19-0, 19-1, 20-0, 21-0, 22-0, 26-0 og 27-0)
- Lise Davidsen, Holmevej 34a, Næstved (del af 35-0, 35-1, 35-2 og 36-0)
- Keld Andersen, Holmevej 34b, Næstved (del af 35-0)



# Bilag 1

Januar 2017

## Miljøteknisk beskrivelse og vurdering af drift og anlæg

**Nordgaard Mink**  
Brandelev Stationsvej 11, 4700 Næstved  
CVR-nr. 13340099



# Indholdsfortegnelse

<b>INDHOLDSFORTEGNELSE</b> .....	<b>2</b>
<b>1. INDLEDNING</b> .....	<b>3</b>
1.1 DEN ANSØGTE PRODUKTION .....	3
1.2 TIDSPLAN FOR PROJEKTET .....	4
<b>2. HUSDYRBRUGETS ANLÆG OG DRIFT</b> .....	<b>5</b>
2.1 HUSDYRBRUGETS BELIGGENHED OG PLANMÆSSIGE FORHOLD .....	5
2.2 AFSTANDSKRAV .....	8
2.3 STALDBYGNINGER .....	9
2.4 FODER .....	10
2.5 ENERGIFORBRUG .....	10
2.6 VANDFORBRUG.....	11
2.7 SPILDEVAND.....	12
<b>3. OPBEVARINGSKAPACITET OG GØDNINGSHÅNDTERING</b> .....	<b>12</b>
3.1 GØDNING SOPBEVARINGSANLÆG.....	12
3.2 GØDNINGSPRODUKTION OG OPBEVARINGSKAPACITET .....	13
3.3 UDBRINGNING AF HUSDYRGØDNING.....	14
<b>4. HUSDYRBRUGETS FORURENING OG FORURENINGSBEGRÆNSENDE FORANSTALTNINGER</b> ....	<b>15</b>
4.1 ANVENDELSE AF BEDST TILGÆNGELIG TEKNIK, BAT.....	15
4.1.1 Ammoniakfordampning fra staldanlæg .....	15
4.1.2 Opbevaring af gylle .....	18
4.1.3 Vand og Energi.....	18
4.1.4 Lugt.....	18
4.1.5 Foder .....	18
4.1.6 Udbringning af husdyrgødning .....	19
4.1.7 Management .....	19
4.1.8 Samlet vurdering .....	19
4.2 AMMONIAKTAB FRA STAL DANLÆG.....	19
4.3 PÅVIRKNING AF SÅRBAR NATUR OG SÅRBARE ARTER .....	20
4.3.1 Naturområder beskyttet af § 7 i Lov om miljøgodkendelse af husdyrbrug mv.....	20
4.3.2 Natura 2000-områder.....	25
4.3.3 Bilag IV-arter og andre beskyttede eller fredede arter .....	26
4.4 LUGT .....	29
4.5 TRANSPORT .....	30
4.6 STØJ .....	31
4.7 STØV .....	32
4.8 LYS .....	32
4.9 KEMIKALIER .....	33
4.10 AFFALD.....	34
4.11 SKADEDYR.....	35
4.12 HUSDYRBRUGETS OPHØR .....	36
<b>5. DRIFTSFORSTYRELSE OG UHELD</b> .....	<b>36</b>
<b>6. EGENKONTROL</b> .....	<b>37</b>
<b>7. SAMLET VURDERING</b> .....	<b>38</b>
<b>8. REFERENCER</b> .....	<b>38</b>

## 1. Indledning

Næstved Kommune har den 31. oktober 2016 modtaget ansøgning om udvidelse af minkproduktionen på Nordgaard Mink, Brandelev Stationsvej 11, 4700 Næstved. Ansøgningen er fremsendt af Kopenhagen Fur Rådgivning på vegne af Nordgaard Mink, v/Henrik Nordgaard Hansen.

Ansøgningen omfatter godkendelse efter § 11 i Lovbekendtgørelse om miljøgodkendelse mv. af husdyrbrug – nr. 442 af 13.5.2016 med senere ændringer.

Næstved Kommune har i henhold til § 19 - § 26 i husdyrgodkendelsesloven<sup>1</sup> samt kap. 13 i husdyrgødningsbekendtgørelsen vurderet projektets mulige påvirkning af miljøet og omgivelserne.

Denne miljøtekniske beskrivelse og vurdering danner grundlag for de vilkår, der meddeles i godkendelsen.

Grundlag for sagsbehandlingen:

- Ansøgning om miljøgodkendelse nr. 90.630 af den 31. oktober 2016 med bilag og supplerende materiale. Den endelige version, version 3, forelå den 17. november 2016.
- Løbende korrespondance om ansøgningsmaterialet på mail og telefon mellem ansøgers konsulent og kommunens miljøsagsbehandler/dennes konsulent.

### 1.1 Den ansøgte produktion

Der ansøges om udvidelse af den eksisterende minkproduktion fra 2.100 minktæver til 2.920 minktæver. Den eksisterende svinebesætning på 1.200 slagtesvin (30-100 kg) reduceres til 500 stk. (30-75 kg). Se tabel 1 nedenfor.

Tabel 1 Dyreholdet angivet i ansøgningen. (Dyreenhederne er beregnet efter husdyrgødningsbekendtgørelsen<sup>2</sup>).

Dyrehold	Nudrift		Ansøgt drift	
	Antal dyr	DE	Antal dyr	DE
Mink, årstæve	2.100	72,41	2.920	100,69
Slagtesvin, 30-100 kg	1.200	27,51	-	-
Slagtesvin, 30-75 kg	-	-	500	6,63
Antal DE i alt		99,92		107,32

### Vurdering

Næstved Kommune har kontrolleret, at ansøgningens oplysninger om husdyrholdet i nudrift stemmer overens med det lovlige dyrehold. Ifølge lokaliseringsgodkendelse af 1. februar 2005 er der tilladelse til 1.200 slagtesvin/år (30-100 kg), og denne slagtesvineproduktionen anses fortsat som den lovlige. I 2006 blev der givet tilladelse til en udvidelse af minkproduktionen fra 1.200 til 2.500 tæver. Ifølge gødningsregnskabet 2007/08 var der på dette tidspunkt en minkproduktion på 2.100 minktæver, og en tilsvarende produktion af mink blev konstateret ved tilsyn i 2009. Da tilladelsen til 2.500 minktæver ikke var udnyttet efter 3 år (kontinuitetsbrud), betragtes en produktion på 2.100 minktæver dermed som den lovlige minkproduktion i nudrift.

<sup>1</sup> LBK nr. 442 af 13.05.2016 om miljøgodkendelse m.v. af husdyrbrug (med senere ændringer)

<sup>2</sup> Bek. Nr. 1318 af 26.11.2016 om erhvervsmæssigt dyrehold, husdyrgødning, ensilage m.v. (husdyrgødningsbekendtgørelsen)

I 2013 blev der godkendt en husdyrproduktion på 3.000 minktæver og 1.200 slagtesvin (30-100 kg). Udvidelsen af mink blev godkendt i ny hal. Godkendelsen er ikke blevet udnyttet, idet der ikke blev opført en ny hal. At der har fundet udvidelse af dyreholdet sted i eksisterende haller ændrer ikke vurderingen af den manglende udnyttelse af miljøgodkendelsen, idet udvidelse i de eksisterende haller ikke var en del af det miljøgodkendte projekt.

Antallet af dyr i de enkelte stalde er grundlaget for ansøgningsystemets beregninger af ammoniakfordampningen fra staldene, lugt, og husdyrgødningens indhold af kvælstof og fosfor. Det er derfor nødvendigt at stille vilkår til husdyrproduktionens størrelse, da det vil være med til at sikre, at miljøpåvirkningerne fra ejendommen i form af ammoniak og lugt, samt husdyrgødningens indhold af kvælstof og fosfor, vil fastholdes på det niveau, der fremgår af ansøgningen og ud fra hvilket den miljømæssige påvirkning er vurderet og accepteret.

### **Vilkår**

Der vil blive stillet vilkår om at:

- Den maksimalt tilladte årlige produktion omfatter en minkproduktion på 2.920 årstæver og en svineproduktion på 500 slagtesvin (30-75 kg), svarende til en samlet produktion på 107,32 DE. Dyreenhederne er beregnet efter husdyrgødningsbekendtgørelse nr. 1324 af den 15.11.2016, bilag 1, afsnit H.
- Medarbejdere skal være orienteret om ejendommens miljøgodkendelse og være bekendt med vilkårene i den.

### **1.2 Tidsplan for projektet**

Af ansøgningen fremgår det, at byggeriet vil blive igangsat så snart byggetilladelsen foreligger. Da mink har en årscyklus, hvor der kun fødes hvalpe en gang om året – i april/maj – kan avlsdyrene kun tages fra én gang om året. Dette foregår i sensommeren i forbindelse med livdyrsorteringen, hvor minkene til næste års avl vælges. Typisk vil udvidelsen foregå stødt over flere sæsoner indtil det godkendte dyrehold er nået.

Der søges om godkendelse efter husdyrlovens § 14 og § 33 stk. 2 i lov om miljøgodkendelse mv. af husdyrbrug til en trinvis udvidelse over 5 år. Indenfor de første to år vil byggeriet blive igangsat. Over de følgende 3 år vil byggeriet blive færdiggjort og antallet af minktæver indsat.

### **Vurdering**

I henhold til husdyrgodkendelsesloven § 33 skal der i godkendelsen fastsættes en frist for hvornår godkendelsen skal være udnyttet. Denne frist bør normalt ikke være på mere end 2 år. Godkendelsen anses for udnyttet ved iværksættelse af bygge- og anlægsarbejder. Bygge- og anlægsarbejdet bør færdiggøres indenfor en rimelig tidsfrist derefter. Idet udvidelse af minkholdet sker fra egen avl meddeles en trinvis miljøgodkendelse, idet bygge- og anlægsarbejdet skal være igangsat senest 2 år efter meddelelsesdato for nærværende miljøgodkendelse. Dyreholdet skal herefter indsættes løbende, og det fulde dyrehold skal være opnået senest 5 år efter meddelelse af nærværende miljøgodkendelse. Der stilles vilkår herom

Hvis godkendelsen ikke har været helt eller delvist udnyttet i 3 på hinanden følgende år, bortfalder den del af godkendelsen som ikke har været udnyttet i de seneste tre år. Dette er i henhold til husdyrgodkendelsesloven § 33.

Godkendelsen betragtes således udnyttet ved opstart af bygge- og anlægsarbejde, dvs. at ved iværksættelse af byggeriet skal godkendelsens vilkår overholdes.

### **Vilkår**

Der vil blive stillet vilkår om at,

- Etablering af ny minkhal skal være påbegyndt senest 2 år efter godkendelsen er meddelt, dvs. inden den 6.2. 2019.
- Ejendommen skal være oppe på fuld husdyrproduktion senest 5 år efter godkendelsen er meddelt, dvs. inden den 6.2.20.2022.

## **2. Husdyrbrugets anlæg og drift**

Den aktuelle vurdering omfatter kun en vurdering af de eksisterende og planlagte staldbygning/minkhaller. Vurderingen omfatter kun en del af de forureningsmæssige parametre, der er til stede på en landbrugsvirksomhed. De øvrige parametre på virksomheden som helhed vurderes i forbindelse med de regelmæssige tilsyn på virksomheden.

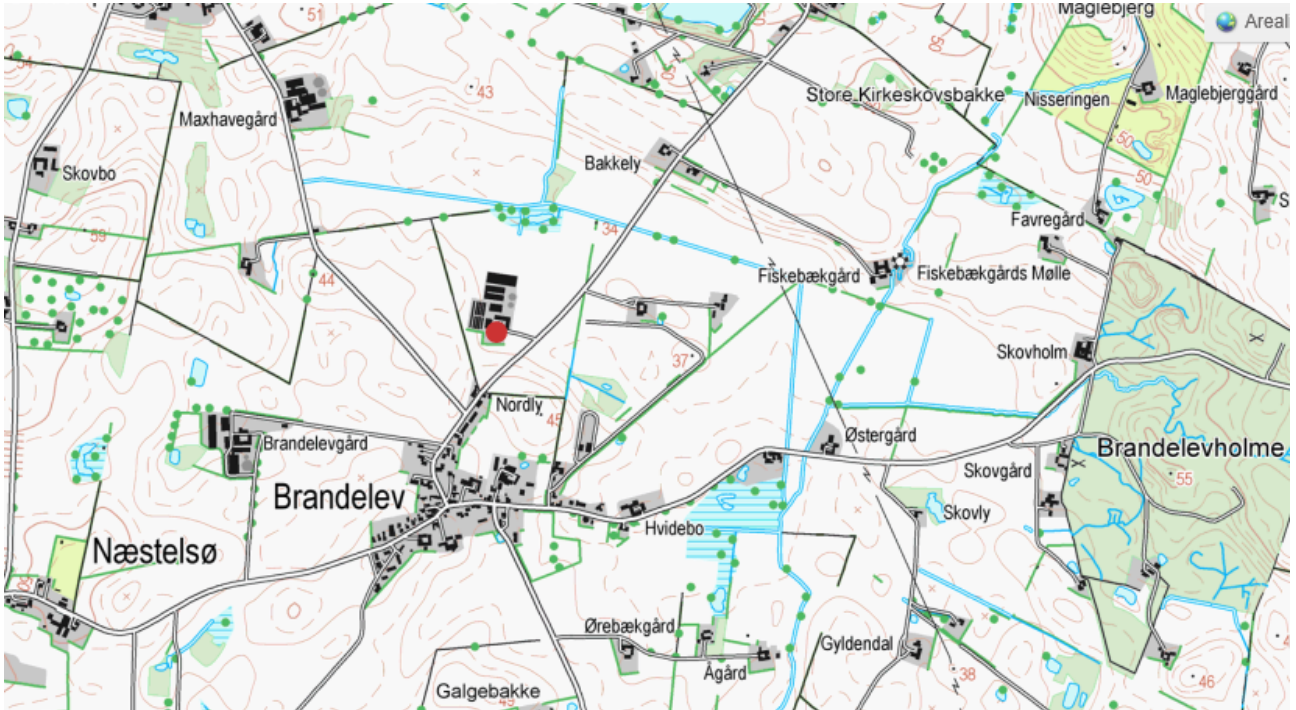
### **2.1 Husdyrbrugets beliggenhed og planmæssige forhold**

I ansøgningen oplyses, at der i forbindelse med udvidelsen af minkproduktionen vil blive opført en ny minkhal på 2.240 m<sup>2</sup>, se situationsplan, bilag 1.1. Minkhallen bliver 7,35 m høj, 80 m lang og 28 m bred. Det ansøgte byggeri placeres som en naturlig udvidelse af den eksisterende farm og bliver herved en integreret del heraf. Den ansøgte udvidelse vil være med de samme dimensioner og samme farver som det eksisterende byggeri.

Det nye byggeri placeres som en videreførelse af de eksisterende bygninger i nordlig retning. Ejendommen og det nye byggeri er beliggende udenfor naturbeskyttelseslovens bygge- og beskyttelseslinjer. Vest for ejendommen er der et beskyttet sten- og jorddige, og ca. 200 m nord for ejendommen løber vandløbet Fladså. Ca. 200 m syd for ejendommen ligger landsbyen Brandelev (se figur 1, oversigtskort). Husdyrbruget ligger således mindre end 300 m fra samlet bebyggelse, og det skal, jf. husdyrlovens § 20, derfor sikres, at væsentlige gener og risikoen for forurening begrænses.

Næstved Kommune vurderer, at udvidelsen ikke vil være til væsentlig gene for beboerne i Brandelev, selv om afstanden til området er mindre end 300 meter.





Figur 1: Oversigtskort. Brandelev Stationsvej 11 er markeret med en rød prik.

### Landskabelig vurdering

Minkfarmen på Brandelev Stationsvej 11 ligger i et lokalt lavtliggende strøg. Landskabet hæver sig omkring ejendommen og er temmelig kuperet, hvilket sammen med beplantningerne giver et komplekst indtryk med små landskabsrum. Selve det lavtliggende strøg udgør et noget større og enklere landskabsrum. Placeringen af beplantninger, veje og bebyggelser gør at byggeriet kun er synligt få steder fra syd, vest og nordvestlige retninger. Fra nordøst er anlægget derimod meget synlig og markant, da man her bevæger sig fra et højtliggende område. Tæt ved anlægget fylder det hele landskabsrummet, og virker meget dominerende.

I området er der en del læhegn, hovedsageligt med løvtræer, der ikke alle er vedligeholdte. Der er få, men ret store remiser i området. Læhegn og veje viser i fællesskab Brandelevs stjerneudskiftningsmønster.

Det samlede anlæg virker allerede nu dominerende lokalt, og med en minkhal mere mod nord vil den kumulative effekt af anlægget have en væsentlig negativ påvirkning af nærområdet, hvis der ikke etableres afskærmning. Anlægget bliver med den nye bygning meget langstrakt og vil fylde meget i synsfeltet fra nordøst og øst. En beplantning ved anlægget skal virke samlende.

Et læhegn som det indtegnede på ill. 1 vil passe bedst ind i de landskabelige strukturer, samtidig med, at det vil virke afskærmende og giver mulighed for eventuelle senere udvidelser på ejendommen. Alternativt kan læhegnet udformes som på ill. 2. Det vil stadig virke afskærmende fra nordøst og øst, men ikke i samme grad tilgodese udvidelsesmulighederne på ejendommen, og ikke i samme grad spille sammen med de landskabelige strukturer.





Illustration 1: Læhegn. Brandelev stationsvej 11, 4700 Næstved



Illustration 2: Læhegn. Brandelev stationsvej 11, 4700 Næstved

## Vilkår

Der vil blive stillet vilkår om at,

- Der skal etableres og/eller opretholdes afskærmende beplantning bestående af mindst 3 rækker træer og buske i form af et læhegn umiddelbart øst for hele farmen, jf. ill. 1. Alternativt kan læhegnet øst for bygningerne strække sig fra den sydligste gyllebeholder mod nord med et knæk mod vest, så det dækker de første 10 meter af den nye minkhal, jf. ill. 2.
- Ny beplantning skal etableres med løvfældende træer og skal være plantet senest ét år efter at byggeriet er opført.
- Beplantningsplanen skal indsendes til kommunen til godkendelse før beplantningen etableres.
- Den nye minkhals facader skal udføres i farver som det eksisterende byggeri.

## 2.2 Afstandskrav

Ved etablering af nye anlæg er der en række afstandskrav, der skal overholdes. Krav og afstande er listet op i nedenstående tabel 2 og tabel 3.

Tabel 2. Afstandskrav i henhold til husdyrgodkendelsesloven §§ 6 og 8 samt husdyrgødningsbekendtgørelsens §§ 4-6 samt faktuelle afstande for ny minkhal. Målt på Næstved Kommunes webgis-kort.

	Generelle afstandskrav (m)	Afstand til ny minkhal (m)
Ikke-almene vandforsyningsanlæg	25	Ca. 545
Almene vandforsyningsanlæg	50	Ca. 2.000
Vandløb/dræn og søer	15	Dræn > 15 Sø ca.110
Offentlig vej og privat fællesvej	15	Ca. 160
Levnedsmiddelvirksomheder	25	> 25
Beboelse på samme ejendom	15	Ca. 155
Naboskel	30	Ca. 110
Nabobeboelse	100	Ca. 200
Byzone (Rønnebæk)	200 m	Ca. 3.300
Lokalplanlagt område <sup>3</sup>	200 m	280

Øvrige afstande:

Tabel 3: Afstanden fra ny minkhal til en række områder. Målt på Næstved Kommunes webgis-kort.

	Afstand til ny minkhal (m)
Kirkeomgivelser	Ca. 1.650
Kystnærhedszonen	Ca. 5.150
Fredede områder	Ca. 1.540
Strandbeskyttelseslinje	Ca. 7.700
Skovbyggelinje	Ca. 1.300
Sø- og åbeskyttelseslinje	Ca. 8200
Kirkebyggelinje	Ca. 1.450
Fortidsmindelinje	Ca. 1.450
Beskyttede sten- og jorddiger	Ca. 110

<sup>3</sup> Område i landzone, der i lokalplan er udlagt til boligformål, blandet bolig og erhvervsformål eller til offentlige formål med henblik på beboelse, institutioner, rekreative formål og lign.

Lavbundsarealer og potentielle vådområder	Ca. 95
Åbent vandløb	Ca. 140

### Vurdering

Det fremgår af tabel 2, at den nye hal overholder de fastsatte afstandskrav i husdyrgødningsbekendtgørelsens § 5, stk. 1, nr. 1, der er gældende for etablering og ændring af minkhaller på farme med under 10.000 minktæver.

Næstved Kommune har tidligere påpeget, at der ifølge Hedeselskabets kort over drænledninger, ligger et dræn omkring 15 meter nord for de eksisterende haller. Ansøger har oplyst, at det pågældende dræn ikke er i brug. Vi gør opmærksom på, at det er ejers ansvar, at eventuelle dræn indenfor 15 m fra stalde enten fjernes eller lægges i lukkede ledninger. Vi gør endvidere opmærksom på, at omlægning af dræn kræver tilladelse efter vandløbslovens<sup>4</sup> bestemmelser, såfremt tracé, dimension eller hældning af en eventuel ny drænledning ændres i forhold til den eksisterende. Ligeledes gør vi opmærksom på, at afstandskravet på 15 m til dræn ikke gælder for dræn mellem minkhaller, hvis der er meldt tilladelse til afledning af spildevand efter miljøbeskyttelseslovens<sup>5</sup> regler.

Da forhold omkring afstandskrav er indeholdt i den generelle lovgivning og der ikke er søgt dispensation herfra, er der ikke stillet vilkår hertil.

### 2.3 Staldbygninger

Der opføres en ny 12-rækket lukket minkhal på ca. 28 x 80 m. Ejendommens staldbygninger fremgår af tabel 5 og situationsplanen bilag 1.1.

Tabel 5: Minkhaller og svinestald.

Stald	Dyregruppe	Antal	Staldsystem
Ny minkhal (bygning 4)	Minktæver	850	Lukket 12-rækket hal. Gødningsrender 36 cm brede og over 50 m lange, halm ad libitum, to gang ugentlig tømning.
Eksisterende minkhal (bygning 1)	Minktæver	990	Lukket hal. Gødningsrender 36 cm brede og over 50 m lange, halm ad libitum, to gang ugentlig tømning.
Eksisterende minkhaller (bygning 2)	Minktæver	560	Åbne 2-rækkede haller. Gødningsrender 36 cm brede og under 50 m lange, halm ad libitum, to gang ugentlig tømning.
Eksisterende minkhaller (bygning 3)	Minktæver	520	Åbne 2-rækkede haller. Gødningsrender 36 cm brede og under 50 m lange, halm ad libitum, to gang ugentlig tømning.
Eksisterende svinestald	Slagtesvin (30-75 kg)	500	Delvis spaltegulv, 50-75 % fast gulv. 125 stipladser. Undertryksventilation.

### Vilkår

<sup>4</sup> LBK. nr. 1219 af 28. september 2016 om vandløb (vandløbsloven)

<sup>5</sup> LBK. nr. 1189 af 27.09.2016 om miljøbeskyttelse

For at fastholde den ansøgte produktion, bliver der stillet vilkår om, at:

- Fordelingen af mink i minkhallerne skal være følgende.

Bygning*	Antal dyr
1 (haller fra 2007)	990
2 (haller 2000/2006)	560
3 (haller fra 90'erne)	520
4 (Ny, 2017)	850
<b>I alt</b>	<b>2.920</b>

\*bygningssopdeling fremgår af bilag 1.1.

## 2.4 Foder

I ansøgningsmaterialet er det angivet, at slagtesvinene fodres ad libitum, og der ikke anvendes foderoptimering som ammoniakreducerende virkemiddel.

Fodring af minkholdet følger ligeledes normen, idet proteinindholdet i foderet i perioden uge 30-47 er 31 % af OE. Fodermængden varierer gennem året, med det højeste forbrug fra august til november. Inden udvidelsen er leverancen maksimal 2.730 kg/dag og opbevares i fodertank med afløb til fortank (se bilag 1.1). Efter udvidelsen vil leverancen forventes maksimalt at være 3.900 kg/dag. Der opstår ingen støvgener ved foderopbevaring, da minkfoder er vådfoder.

### Vurdering

Vi vurderer, at opbevaringen af foder ikke giver anledning til forurening af omgivelserne, såfremt spild m.v. af foder minimeres og fjernes med det samme.

Opbevaring af foder skal ske på en sådan måde, at der ikke opstår risiko for tilhold af skadedyr, jf. afsnit 4.11.

### Vilkår

For at reducere tilhold af skadedyr, stilles der vilkår om at:

- Evt. spild af foder skal fjernes dagligt.

## 2.5 Energiforbrug

Følgende oplysninger om energiforbrug fremgår af ansøgningen:

Stuehus og pelseri opvarmes med kornfyr. Vandet på minkfarmen holdes frostfrit ved cirkulation og opvarmning fra elpatron. Elforbruget på ejendommen er i dag på ca. 50.000 kwh. Ca. 10.000 kwh til minkfarmen inkl. pelseri, ca. 8.000 kwh til gyllepumperne, ca. 7.000 kwh bliver brugt privat, ca. 12.000 kwh til korntørring, ca. 5.000 kwh til ventilations- og fodringsanlæg til svin. Udvidelsen vil betyde et øget elforbrug på ca. 5.000 kwh pga. en stigning i antal pelsede mink.

Der bruges dieselolie på farmen til de fleste af farmens maskiner. Diesel lagres i godkendt dieseltank. Dieselforbruget på årsbasis er på 15.000 liter. Størstedelen af dieselforbruget er pga. markdrift. Nordgaard Mink driver selv ca. 179 ha inkl., at der køres maskinstation på nogle af arealerne. Udbringningsarealerne efter udvidelsen er de samme som i nudriften. Derfor ændres markdriften ikke, så dieselforbruget stiger ikke væsentligt.

Ansøger oplyser, at der ikke forefindes normtal for energiforbruget på en minkfarm.

### **Vurdering**

Næstved Kommune ligger ikke inde med normtal for en produktion som denne og kan derfor ikke vurdere om forbruget af energi er gennemsnitligt. Vi vurderer, at stigningen i ejendommens energiforbrug er acceptabel i henhold til det ansøgte projekt. Ejendommen skal dog løbende være opmærksom på forbruget samt tiltag, der kan medvirke til at forbruget minimeres mest muligt.

### **Vilkår**

Der vil blive stillet vilkår om, at

- Bedriftens vand- og energiforbrug (el og fyringsolie) skal årligt aflæses og registreres i en driftsjournal. Driftsjournalen skal opbevares i fem år og skal fremvises på tilsynsmyndighedens forlangende.

## **2.6 Vandforbrug**

Vandforsyningen er fra privat vandværk. Udover drikkevand bruges der vand til rengøring af fodersilo og farm. Fordelingen af vandforbruget fremgår af tabel 6. Der er ikke oplyst forbrug af vand til rengøring af maskiner, sprøjtning eller markvanding.

Tabel 6: Vandforbrug på ejendommen.

Type (vand)	Forbrug før (m <sup>3</sup> )	Forbrug efter (m <sup>3</sup> )
Vandforbrug beboelse	210	210
Drikkevand for mink	945	1314
Vask af haller	105	150
Drikkevand svin	672	280
Vask af fodersilo	50	50
Rengøring af maskiner	-	-
Sprøjtning	-	-
Markvanding	-	-
Sum	1982	2004

### **Vurdering**

Ifølge oplysningerne i ansøgningen sker der en stigning af vandforbruget efter udvidelsen. Næstved Kommune ligger ikke inde med normtal for vandforbruget på en minkfarm, men vi vurderer, at det angivne vandforbrug er rimeligt for en bedrift af denne størrelse. Ejendommen skal dog løbende være opmærksom på forbruget, samt tiltag der kan medvirke til at forbruget minimeres mest muligt.

### **Vilkår**

Der vil blive stillet vilkår om, at

- Bedriftens vand- og energiforbrug (el og fyringsolie) skal årligt aflæses og registreres i en driftsjournal. Driftsjournalen skal opbevares i fem år og skal fremvises på tilsynsmyndighedens forlangende.



## 2.7 Spildevand

Vand fra vask af svinestald ledes til den mindste gyllebeholder. Møddingspladsen anvendes som vaskeplads i forbindelse med vask af hvalpenet og øvrige rekvisitter. Fra møddingspladsen/vaskepladsen er der afløb til den mindste gyllebeholder. Vand fra vask af fodersilo og fodervogn ledes ligeledes til gyllebeholder. Ansøger har oplyst, at vaskevand fra hallerne ikke afledes fra hallerne. Tagvand ledes til dræn nord for ejendommen som vist på situationsplanen i bilag 1.1.

### Vurdering

Det vurderes, at håndteringen af spildevand fra stalde og befæstede arealer sker på forsvarlig vis. Spildevandsmængden er medtaget i kapacitetsberegningen under afsnit 3.2 om gødningsproduktion og opbevaringskapacitet.

Vi gør opmærksom på, at udledning af tagvand til dræn kræver særskilt tilladelse fra kommunens spildevandsgruppe. Ansøger er selv ansvarlig for at udledning er lovliggjort.

### Vilkår

Der vil blive stillet vilkår om, at

- Al vask af maskiner, redskaber og rekvisitter, hvorfra der kan forekomme gødningsrester skal foregå på støbt, tæt plads med bortledning af spildevandet til opsamlingsbeholder.
- Tagnedløb skal sikres på en sådan måde, at der ikke kan indsive gødningsstoffer.

## 3. Opbevaringskapacitet og gødningshåndtering

### 3.1 Gødningsopbevaringsanlæg

Ejendommens opbevaringsanlæg fremgår af nedenstående tabel 7. Gylle fra mink og slagtesvin opbevares i to eksisterende gyllebeholdere. Halmstrøelse fra minkholdet opbevares på møddingspladsen.

Tabel 7: Gødningsopbevaringsanlæg.

Opbevaringsanlæg	Størrelse	Kapacitet	Kommentar
Mødding	120 m <sup>2</sup>	-	
Gyllebeholder fra 1992	Ø: 14,8 m	680 m <sup>3</sup>	10 års beholderkontrolleret i 2015. Næste kontrol i 2025.
Gyllebeholder fra 2006	Ø: 19 m, højde: 4 m	1.130 m <sup>3</sup>	10 års beholderkontrolleret i 2015. Næste kontrol i 2025.
Gyllekanaler i svinestald		45 m <sup>3</sup>	
<b>Samlet kapacitet i gyllebeholdere:</b>		<b>1.855 m<sup>3</sup></b>	

Der er afløb fra møddingspladsen til den mindste af de to gyllebeholdere.

### Vurdering

Ejendommens gyllebeholdere er med naturligt flydelag. Næstved Kommune vurderer, at det ikke er nødvendigt at stille vilkår om fast overdækning. Ansøger gøres dog opmærksom på, at såfremt der

ikke holdes et tæt, stabilt flydelag i beholderne, kan kommunen meddele påbud om fast overdækning i henhold til husdyrbekendtgørelsens regler.

### 3.2 Gødningsproduktion og opbevaringskapacitet

Gødningsproduktionen i ansøgt produktion er beregnet til følgende:

Tabel 8. Husdyrgødningsproduktion.

Gødningstype	Antal dyr/år	Normtal (m <sup>3</sup> pr. dyr/år)	Gylle
Svinegylle	500	0,54	270 m <sup>3</sup>
Minkgylle	2.920	0,41	1.192 m <sup>3</sup>
<b>Gylle i alt</b>			<b>1.467 m<sup>3</sup></b>

Produktion af pladsvand/spildevand er beregnet til følgende:

Tabel 9: Produktion af pladsvand/spildevand.

Kilde	Vandmængde
Vask af fodersilo	50 m <sup>3</sup>
Vask af rekvisitter (hvalpenet mm.) på vaskeplads	Ikke oplyst
Vask af svinestald og haller	150 m <sup>3</sup>
Møddingsplads	120 m <sup>2</sup> x 0,4 m <sup>3</sup> /m <sup>2</sup> = 48 m <sup>3</sup>
<b>Pladsvand/spildevand i alt</b>	<b>248 m<sup>3</sup></b>

Beregning af kapacitetsbehov:

Tabel 10: Beregning af kapacitetsbehov.

Beregning af kapacitetsbehov	
Beregnet gødningsmængde, gylle	1.467 m <sup>3</sup>
Ekstra vand fra møddingsplads og rengøring	248 m <sup>3</sup>
I alt pr. år	1.717 m <sup>3</sup>
I alt pr. måned,	143 m <sup>3</sup> /måned
<b>Opbevaringskapacitet (1.855 m<sup>3</sup>/143 m<sup>3</sup>/måned) = 12,9 måneder</b>	

#### Vurdering

Ejendommen har en samlet opbevaringskapacitet på ca. 1.855 m<sup>3</sup> (jf. tabel 7), hvilket svarer til ca. 12,9 måneders opbevaringskapacitet for flydende husdyrgødning. Det vurderes på baggrund heraf, at ejendommen har tilstrækkelig opbevaringskapacitet til at opfylde kravene i husdyrgødningsbekendtgørelsen.



### 3.3 Udbringning af husdyrgødning

Ansøger har oplyst, at der hvert år udarbejdes en mark- og gødningsplan, hvorved det sikres, at mængden af gødning tilpasses afgrødens forventede behov. I planen tages der bl.a. hensyn til jordbundstype, sædskifte, vanding og planternes udbytte. Den faste del (halm) udbringes med gødningsspreader på sort jord, og nedbringes senest 6 timer efter. Både gyllekørsel og møgspredning foretages af maskinstation.

Der vil forekomme ammoniakfordampning og lugtgener fra marker, hvorpå der er udbragt gylle. Omfanget afhænger af vejrforhold (temperatur, vindforhold og evt. nedbør). Da en maskinstation står for at køre husdyrgødningen ud tilstræbes det, at det udbringes, hvor udnyttelsen af kvælstoffet er mest optimal. Der bliver ikke udbragt husdyrgødning i højt solskin, eller forud for varslet kraftig nedbør, for at minimere kvælstoftabet. Der køres aldrig på vandmættet, oversvømmet, frossen eller snedækket areal. Der er ingen stærkt hældende arealer, og der holdes som minimum 2 meter bræmmer til vandløbene.

#### **Vurdering**

I forbindelse med udbringning af husdyrgødning kan der opstå lugtgener for de omkringboende. For at begrænse lugtgenerne vil der blive stillet vilkår om, at udbringningsperioden skal gøres så kort som mulig, og ved udbringning af gylle må omrøring af gyllebeholderne først påbegyndes umiddelbart før udkørsel. Derudover skal håndteringen af gylle altid foregå under opsyn, og således at spild undgås og under tilbørlig hensyn til omgivelserne.

Når gyllevogn fyldes kan dette foregå ved en selvlæssende gyllevogn, dvs. en vogn med installeret pumpeårn. Ved at have et pumpeårn på gyllevognen reduceres risiko for spild i forbindelse med fyldning af gyllevogn. Det skal dog sikres, at sugearmen er tom, inden den svinges ind over gyllevognen, for at undgå spild ved gyllebeholderen. Hvis der etableres pumpeanlæg på gyllebeholderen eller gyllevognen fyldes med traktorpumpe, skal der etableres en støbt plads med afløb til opsamlingsbeholder, hvor påfyldning af gyllevognen finder sted. Pladsen skal have fald mod opsamlingsbeholder og den skal være af en sådan størrelse, at spild ikke tilføres ubefæstede arealer. Pladsen skal rengøres for spild af flydende husdyrgødning umiddelbart efter udbringningsperioden er afsluttet.

Pumper på gyllebeholdere og traktorpumper skal i henhold til husdyrgødningsbekendtgørelsen være udstyret med en timer. Timeren skal sikre, at der ikke kan pumpes mere gylle fra beholderen, end hvad der svarer til indholdet i gyllevognen. Pumper på gyllebeholder skal desuden forsynes med en afbryder, som sikrer at pumpen ikke kan sættes i gang utilsigtet.

#### **Vilkår**

Der vil blive stillet vilkår om, at

- Omrøring af gyllebeholder må tidligst påbegyndes umiddelbart før udkørsel.
- Udbringningsperioden for gylle skal gøres så kort som mulig.
- Håndteringen af gylle skal altid foregå under opsyn og således, at spild undgås og under tilbørlig hensyn til omgivelserne.
- Hvis der ikke anvendes selvlæssende gyllevogn ved tømning af gyllebeholderne, skal der etableres en betonbefæstet læsseplads af en sådan størrelse, at spild ikke tilføres ubefæstede arealer. Læssepladsen skal have fald mod opsamlingsbrønd, hvorfra spild automatisk ledes videre til forbeholder eller gyllebeholder. Pladsen skal rengøres for spild af gødning umiddelbart efter udbringningsperioden er afsluttet.

## 4. Husdyrbrugets forurening og forureningsbegrænsende foranstaltninger

### 4.1 Anvendelse af bedst tilgængelig teknik, BAT

I dette afsnit er der foretaget en vurdering af, om driften af produktionen er baseret på den bedst tilgængelige teknik (BAT).

#### 4.1.1 Ammoniakfordampning fra staldanlæg

Ansøger oplyser, at minkhallerne er placeret således, at farmen altid er tør. Der tilføres halm ad libitum på redekasserne, hvilket sikrer, at der løbende falder tilstrækkeligt halm ned under burene til opugning af næringsstoffer i den urin, der afsættes udenfor gødningsrenderne. Halmen opsamles og lagres på allerede eksisterende møddingsplads.

Den nye hal og de eksisterende minkhaller er alle monteret med 36 cm brede gødningsrender. I den største af de eksisterende haller (bygning 1) og i den nye hal (bygning 4) er gyllerenderne over 50 meter lange. I alle bygningerne udmuges der to gange ugentligt. Gyllesystemet er et bagskylsanlæg med tørbrønd. Den producerede gylle bliver via fortank pumpet til de to eksisterende gyllebeholdere.

Minktæverne fodres med næringsstoftilpassede blandinger, der er afstemt efter vækstperiode med maksimum 31 % protein af OE i ugerne 30-47.

Slagtesvinestalden er etableret med delvist fast gulv (50-75 %), som generelt har en lav ammoniakemission i forhold til referencestaldsystemet.

#### Rengøring og desinficering:

Ansøger har oplyst, at der som udgangspunkt i farme uden sygdomme som denne hovedsagligt bruges rent vand til rengøring. Af desinfektionsmidler bruges stalosan, staldren samt hydratkalk. Pelsdyrhaller rengøres en gang årligt. Først rengøres fuldstændig under bure og redekasser sådan at eventuelt overskydende halmrester osv. rives sammen og køres på møddingsplads. Dernæst foregår rengøringen ved en højtryksrensning af både bure og redekasser. Fodersilo samt fodervogn rengøres dagligt. Hvalpenet og øvrige rekvisitter rengøres ligeledes en gang årligt på den dertil indrettede vaskeplads.

Svinestalden vaskes og rengøres efter hvert hold.

#### **Vurdering**

Hyppig udmugning i minkhaller er opført på Miljøstyrelsens teknologiliste, hvor det er angivet at daglig og 2 gange ugentlig udmugning begge reducerer ammoniakfordampningen fra staldanlægget med 27 %.

Ved fastsættelse af emissionsgrænseværdien for ammoniak anvendes Natur- og Miljøklagenævnet fastlagte BAT-krav for mink i nye haller (NMK-131-00140 af 12.09.2013):

- 1,00 kg N per årstæve i nye minkhaller, svarende til følgende kombination af virkemidler: 36 cm brede gødningsrender, tømning af render to gange om ugen, halm ad libitum, foder med proteinindhold på gennemsnitligt højst 31 % af OE i uge 30-47.

Ved fastsættelse af øvrige emissionsgrænseværdier henvises til Natur- og Miljøklagenævnets afgørelse NMK-131-00102<sup>6</sup>, hvor det fremgår, at emissionsgrænseværdien for mink i den største af de eksisterende haller skal fastsættes til 1,15 kg N/tæve på baggrund af de valgte virkemidler til reduktion af ammoniakemission (gødningsrender med bredde på 36 cm og længde over 50 m, daglig tømning af gødningsrender, proteinindhold på maksimalt 31 % af OE, halm ad libitum). I de

---

6 Natur- og Miljøklagenævnets afgørelse af 30. oktober 2012 (sag NMK-131-00102) om godkendelse af minkfarm i Ikast-Brande Kommune): <http://www.nmknafoerelser.dk/showdoc.aspx?q=NMK-131-00102&docId=nmk20121030-000b-full>

Øvrige eksisterende minkhaller fastsættes emissionsgrænseværdien til 1,30 kg N/tæve på baggrund af de her valgte virkemidler (gødningsrender med bredde på 36 cm og længde under 50 m, to gange ugentlig tømning af gødningsrender, proteinindhold på maksimalt 31 % af OE, halm ad libitum).

Ved fastsættelse af emissionsgrænseværdien for ammoniak for slagtesvin anvendes Miljøstyrelsens vejledende BAT-emissionsgrænseværdier<sup>7</sup>, hvor der korrigeres for det aktuelle vægtinterval (30-75 kg).

Beregningen af den maksimale ammoniakemission for dyreholdet ved overholdelse af BAT fremgår af tabel 11.

Tabel 11: Beregning af den maksimale ammoniakemission for mink og slagtesvin.

Dyre-kategori	Antal dyr	Ansøgt staldsystem	Emissionsgrænseværdi kg NH <sub>3</sub> -N / dyr	Total kg NH <sub>3</sub> -N
Mink, ny hal (bygning 4)	850	Gødningsrender 36 cm brede og over 50 m lange Daglig tømning Proteinindhold 31 % af OE Halm ad libitum	1,00	850
Mink eks. hal (bygning 1)	990	Gødningsrender 36 cm brede og over 50 m lange Daglig tømning Proteinindhold 31 % af OE Halm ad libitum	1,15	1.139
Mink, eks. haller (bygning 2)	560	Gødningsrender 36 cm brede og under 50 m lange To gange ugentlig tømning Proteinindhold 31 % af OE Halm ad libitum	1,30	728
Mink, eks. haller (bygning 3)	520	Gødningsrender 36 cm brede og under 50 m lange To gange ugentlig tømning Proteinindhold 31 % af OE Halm ad libitum	1,30	676
Slagtesvin, 30-75 kg	500	Delvis spaltegulv, 50-75 % fast gulv	0,156 <sup>a</sup>	78
<b>Kg NH<sub>3</sub>-N i alt</b>				<b>3.471</b>

<sup>a</sup> Beregning af vægtkorrektion:

Emissionsgrænseværdi IT 2011 × (referenciligning for N ab dyr (2010/11) / 2944)

hvor referenciligningen for N ab dyr =

(afgangsvægt – indgangsvægt) × (13,23 + 0,1872 × (afgangsvægt + indgangsvægt))

Korrektionsfaktor: (((75-30) × (13,23 + 0,1872 × (75+30)))/2944) = 0,50

Emissionsgrænseværdi IT 2011 er fastsat til 0,31<sup>7</sup>.

Beregningen af ammoniaktabet ifølge ansøgningen fremgår af tabel 12.

<sup>7</sup> Vejledende emissionsgrænseværdier opnåelige ved anvendelse af den bedste tilgængelige teknik (BAT). Husdyrbrug med konventionel produktion af slagtesvin (gyllebaserede staldsystemer) - omfattet af husdyrgodkendelseslovens §§ 11 og 12. Miljøministeriet, Miljøstyrelsen, maj 2011.

Tabel 12. Ammoniaktab ifølge ansøgningen.

Dyre-kategori	Antal dyr	Ansøgt staldsystem	Faktisk ammoniaktab fra stald og lager kg N/år
Mink, ny hal (bygning 4)	850	Gødningsrender 36 cm brede og over 50 m lange Daglig tømning Proteinindhold 31 % af OE Halm ad libitum	842
Mink eks. hal (bygning 1)	990	Gødningsrender 36 cm brede og over 50 m lange Daglig tømning Proteinindhold 31 % af OE Halm ad libitum	982
Mink, eks. haller (bygning 2)	560	Gødningsrender 36 cm brede og under 50 m lange To gange ugentlig tømning 520Proteinindhold 31 % af OE Halm ad libitum	555
Mink, eks. haller (bygning 3)	520	Gødningsrender 36 cm brede og under 50 m lange To gange ugentlig tømning Proteinindhold 31 % af OE Halm ad libitum	515
Slagtesvin, 30-75 kg	500	Delvis spaltegulv, 50-75 % fast gulv	69
<b>Kg NH<sub>3</sub>-N i alt</b>			<b>2.963</b>

#### BAT- ammoniakemissionsgrænseværdi

I henhold til ovenstående er den maksimale tilladte ammoniakemission fra stalde og lagre på ejendommen er **3.479 kg NH<sub>3</sub>-N /år**

I henhold til ansøgningen er den samlede emission fra anlæggene **2.963 kg NH<sub>3</sub>-N/år**. Næstved Kommune vurderer dermed, at de vejledende emissionsgrænseværdier i forhold til ammoniak er overholdt.

#### **Vilkår**

For at sikre forudsætningerne for overholdelse af ammoniakkravet, stilles der vilkår om, at

- I alle minkhaller skal der anvendes foder med et proteinindhold på gennemsnitligt højst 31 % af OE i uge 30-47.
- Gødningsrenderne i eksisterende og nye minkhaller skal mindst være 36 cm brede.
- Til opsamling af næringsstoffer i den urin, der afsættes udenfor gødningsrenderne skal der altid være rigeligt tilgængeligt halm ovenpå redekasserne (halm ad libitum). Ud over trådnettet må der ikke være foranstaltninger, der hindrer dyrenes adgang til halmen.
- I alle minkhaller skal gødningsrenderne tømmes mindst to gange om ugen. Der må forløbe højst fire døgn mellem to tømninger. Der skal føres logbog med angivelse af datoer og tidspunkter for tømningerne. I perioder med længerevarende hård frost kan tømning undlades.

#### 4.1.2 Opbevaring af gylle

Der er udført 10-års beholderkontrol på gyllebeholderen på 680 m<sup>3</sup> i 2015, og der planlægges ny kontrol i 2025. Gyllebeholderen på 1.130 m<sup>3</sup> er etableret i 2006 og er kontrolleret i 2015. Ved miljøtilsyn i oktober 2016 var der flydelag på begge gyllebeholdere, og der blev ført logbog.

##### **Vurdering**

Opbevaring af gylle i gylletank, opfattes som BAT. Der er fastsat en lang række lovregulerede forhold, der er med til at sikre lav ammoniakfordampning, og sikre lækager. Disse regler indebærer bl.a. 10 årsbeholderkontrol, samt regelmæssig føring af logbog over flydelag, samt reetablering af flydelag hvis dette er nødvendigt. Det vurderes, at overholdelse af gældende lovgivning i henhold til husdyrgødningsbekendtgørelsen er BAT for så vidt angår opbevaring af gylle.

#### 4.1.3 Vand og Energi

Ansøger oplyser om brug af BAT i forbindelse med vand- og energiforbrug, at hovedparten af vandforbruget er drikkevand til minkene. Hertil kommer vand til daglig rengøring af fodersilo og årlig rengøring af farmen. Alle vandventiler på farmen er af ny type, hvor vandspildet er reduceret til et minimum. Vandsystemet er af cirkulationstypen, hvor der holdes et konstant tryk på ventilerne. Systemet giver også mulighed for at opvarme vandet i frostperioder, således at dyrene er sikret vandforsyning i disse perioder. Vandet opvarmes med elpatron i frostperioder.

##### **Vurdering**

Vi forventer, at ejendommen i sin drift fremover gennemtænker og hele tiden holder sig for øje, hvorledes vand- og energiforbruget kan reduceres. Der vil derfor også blive stillet vilkår om, at vand- og energiforbruget skal registreres, se afsnittene om vand og energiforbruget.

Der skal desuden stilles vilkår om, at anlæg der er særligt energiforbrugende, f.eks. pelsningsanlæg, skal kontrolleres og vedligeholdes således, at de altid kører energimæssigt optimalt.

##### **Vilkår**

Der vil blive stillet vilkår om, at

- Anlæg, der er særligt energiforbrugende, f.eks. pelsningsanlæg, skal kontrolleres og vedligeholdes således, at de altid kører energimæssigt optimalt.

#### 4.1.4 Lugt

For at reducere lugtemissionen fra staldene er det vigtigt med en god gødningshåndtering og hygiejne i stalden/minkhallerne, se afsnittet om lugt.

#### 4.1.5 Foder

Ansøger oplyser om BAT i forbindelse med foder, at foderet leveres fra Sjællands Pelsdyrfoder og at Nordgaard Mink ingen direkte indflydelse har på sammensætningen af foderet, herunder indholdet af protein og fosfor. I branchen arbejdes på at sænke indholdet af protein i foderet, og dermed reducere kvælstof i både husdyrgødning og som ammoniakfordampning. Planer og analyser fra Sjællands Pelsdyrfoder viser, at proteinindholdet i perioden uge 30 – 47 er under 31 pct. af energien. Fodercentralen udleverer foderplaner, når der sker ændringer i planen. De udleverede planer opbevares i mappe på kontoret.

### **Vurdering**

Selvom foderproduktionen ikke finder sted på ejendommen, og ansøger dermed ikke har direkte indflydelse på sammensætningen af foderet, er det nødvendigt at ansøger stiller som krav til den enhver tid leverende virksomhed, at foderet i ugerne 30-47 har et maksimalt indhold af protein på 31 pct. af energien.

Da BAT-niveauet for husdyrbruget er efterkommet ved andre tiltag, stilles der ikke vilkår til reduceret tildeling af råprotein til slagtesvin.

#### 4.1.6 Udbringning af husdyrgødning

Se bilag 2, afsnit 5.1 om anvendelse af bedst tilgængelige teknik på udbringningsarealerne.

#### 4.1.7 Management

I ansøgningen oplyses, at management for minkfarme for mange punkter er beskrevet i Bekendtgørelse nr. 1428 om Pelsdyrfarme med tilhørende vejledning om pelsdyrfarme af 25. marts 2004 og Bekendtgørelse nr. 1553 af 11. december 2015 om beskyttelse af pelsdyr. De to bekendtgørelser giver retningslinjerne for driften af minkfarme med hensyn til miljøforhold og indhusning af dyrene.

Der er udarbejdet en beredskabsplan, se bilag 1.3.

### **Vurdering**

Pelsdyrbekendtgørelsen nr. 1428 er ophævet i perioden hvor sagsbehandlingen har forløbet. Pelsdyrbekendtgørelsens krav er i stedet indarbejdet i husdyrgødningsbekendtgørelsens kap. 13.

Det betragtes som BAT at registrere forbruget af vand, energi, foder, pesticider, handelsgødning mv. for at få et overblik over forbruget, og derved kunne sætte ind hvis det vurderes, at der er et overforbrug.

Ved at udarbejde gødningsplaner og gødningsregnskab, forsøges det at opnå den størst mulige udnyttelse af næringsstofferne i gødningen. Krav om udarbejdelse af gødningsregnskab er implementeret i dansk lovgivning.

Endvidere betragtes det som BAT at sikre, at ansatte har den nødvendige uddannelse, samt at der forefindes beredskabsplaner på husdyrbruget, der sikrer hensigtsmæssig adfærd ved uforudsete hændelser.

Der vil blive stillet vilkår for en række af ovenstående forhold, se de respektive afsnit.

#### 4.1.8 Samlet vurdering

På baggrund af ovenstående vurderer Næstved Kommune, at ejendommen lever op til de lovgældende krav om BAT.

## **4.2 Ammoniaktab fra staldanlæg**

I henhold til ansøgningen er den samlede emission fra anlæggene (stald og lager) 2.963 kg N /år. I forhold til nudriften svarer dette til en reduktion på 813 kg N/år. I ansøgningssystemet er det beregnet, at det generelle krav om reduktion af ammoniak er overholdt ved en ammoniakemission på 4.500 kg N/år.

I henhold til ovenstående afsnit om BAT har vi vurderet, at den maksimale ammoniakemission fra stalde og lagre på ejendommen maksimalt må være 3.471 kg NH<sub>3</sub>-N/år.

## **Vurdering**

Den ansøgte udvidelse overholder både de generelle krav om reduktion af ammoniaktab fra stalde og lagre i henhold til husdyrgodkendelsesbekendtgørelsen<sup>8</sup>, samt det krav om anvendelse af BAT som fremgår af ovenstående afsnit.

Da ansøgningen er indsendt i oktober 2016 er det generelle krav om reduktion i ammoniakemissionen på 30 % i forhold til bedste staldsystem med normtal 2005/2006 for den del af husdyrproduktionen, der finder sted i nye og renoverede stalde. Der er intet reduktionskrav for produktioner i eksisterende stalde, der ikke gennemgår renovering i forbindelse med udvidelsen.

## **4.3 Påvirkning af sårbar natur og sårbare arter**

4.3.1 Naturområder beskyttet af § 7 i Lov om miljøgodkendelse af husdyrbrug mv.

Ammoniakfølsom natur beskyttet efter husdyrgodkendelsesloven § 7 opdeles i tre kategorier.

### **Kategori 1-natur**

Denne kategori omfatter de ammoniakfølsomme Natura 2000-naturtyper, som indgår i udpegningsgrundlaget for området og er kortlagte af Naturstyrelsen i forbindelse med Natura 2000-planlægningen. Naturtyperne kan ses i bilag 3 i husdyrgodkendelsesbekendtgørelsen.

For de Natura 2000-naturtyper, som ikke er kortlagt (primært søer), skal kommunen vurdere den eventuelle påvirkning. Ud over søer drejer det sig om Klinter eller klipper ved kysten (1230), Forstrand og begyndende klitdannelser (2110), Hvide klitter og vandremiler (2120), Kystklitter med havtorn (2160), Kystklitter med gråris (2170), Indlandsklipper af kalkfattige bjergarter (8220) og Indlandsklipper af kalkfattige bjergarter med pionerplantensamfund (8230).

Kategori 1-natur omfatter ligeledes § 3-heder og -overdrev indenfor Natura 2000-områder, som ikke er nævnt ovenfor.

Det skal bemærkes, at ikke alle naturområder, særligt søer, kan findes i ansøgningssystemet eller kan findes i et offentligt tilgængeligt lag på Danmarks Miljøportal ([www.arealinformation.dk](http://www.arealinformation.dk)), idet det først kræver en konkret besigtigelse for at bestemme søernes naturtype.

For kategori 1-natur gælder at den totale ammoniaktilførsel på naturområdet ikke må overskride følgende beskyttelsesniveau:

- 0,2 kg N/ha ved mere end 2 husdyrbrug (mere end 1 ejendom udover ansøger)
- 0,4 kg N/ha ved 2 husdyrbrug (ansøger samt 1 ejendom)
- 0,7 kg N/ha ved 1 husdyrbrug (ansøger)

Antallet af husdyrbrug ud over det ansøgte opgøres på følgende måde (kumulationsmodel):

- antal husdyrbrug over 15 DE indenfor 200 meter +
- antal husdyrbrug over 45 DE indenfor 200-300 meter +
- antal husdyrbrug over 75 DE indenfor 300-500 meter +
- antal husdyrbrug over 150 DE indenfor 500-1000 meter +
- antal husdyrbrug over 500 DE, som påvirker med over 0,3 kg N/ha udover de 1000 meter.

---

<sup>8</sup> BEK. Nr. 44 af 11.01.2016 om tilladelse og godkendelse m.v. af husdyrbrug (husdyrgodkendelsesbekendtgørelsen)

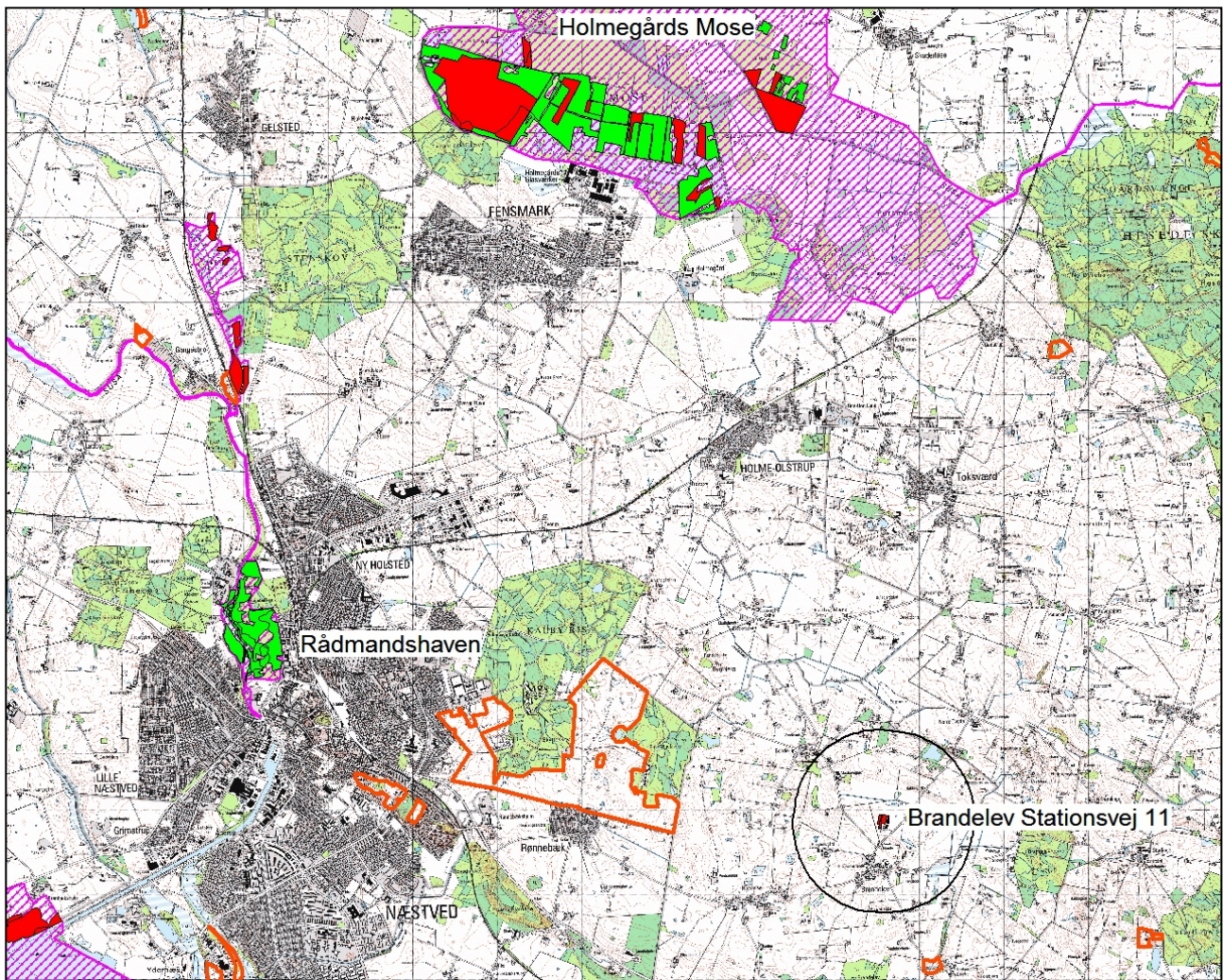


Nærmeste kategori 1-natur i Næstved kommune er beliggende godt 7½ km nordvest for anlægget på Brandelev Stationsvej (kort 1). Det er Natura 2000-område nr. 163, "Suså, Tystrup-Bavelse Sø, Slagmosen, Holmegårds Mose og Porsmose".

Her er der i Holmegårdsrose kortlagt skovhabitatnaturtyper (primært typen "Skovbevokset tørvemose") og lysåbne typer (Højrose, Nedbrudt højrose og Hængesæk). I Rådmandshaven i Næstved er kortlagt skovhabitatnatur. Tålegrænserne for skovnaturtyperne er 10-20 kg N/ha/år, mens den for de nævnte lysåbne typer er 5-10 kg N/ha/år.

Udpegningsgrundlaget for arter og naturtyper for beskyttelsesområderne er gengivet i Bilag 1.2, og områderne er beskrevet i basisanalyser /22/ og Natura 2000-planen /20, 21/.

Den samlede emission fra stald og lager er ifølge ansøgningen 2.96328 kg N/år hvilket er en reduktion på ca. 813 kg N/år. Såvel den totale ammoniak deposition som merdepositionen er beregnet til 0,0 kg N/ha/år for de nærmest beliggende kortlagte habitatnaturtyper i Næstved Kommune.



Kort 1. Beliggenhed af Natura 2000-område nr. 163, "Suså, Tystrup-Bavelse Sø, Slagmosen, Holmegårds Mose og Porsmose" (lilla skravering) og kategori 2-naturområder i forhold til anlægget på Brandelev Stationsvej 11. Kortlagte lysåbne og skov-habitatnaturtyper er vist med hhv. rød og grøn signatur. Kategori 2-natur er vist med orange signatur.

### Kategori 2-natur

Kategori 2-natur omfatter højmoser, lobeliesøer samt heder større end 10 ha, som er omfattet af Naturbeskyttelseslovens § 3, og overdrev større end 2,5 ha, som er omfattet af Naturbeskyttelseslovens § 3, som er beliggende udenfor Natura 2000-områder.

For denne kategori gælder, at den totale ammoniaktilførsel på naturområdet ikke må overskride 1,0 kg N/ha/år.

En række naturområder er optaget på den officielle liste over kategori 2-naturområder, der kan downloades fra Miljøportalen. Imidlertid har Næstved Kommunes besigtigelser af beskyttede naturområder vist, at hovedparten af disse ikke er beskyttede eller ikke indeholder overdrev eller hede. Den nærmeste kategori 2-natur er således overdrev på det tidligere øvelsesterræn ved Rønnebæk samt på Åsen i Næstved By. Disse arealer er beliggende mellem 2½-5½ km vest for anlægget.

Den totale ammoniakdeposition fra anlægget er beregnet til 0,1 kg N/ha/år på nævnte kategori 2-overdrev.



### Kategori 3-natur

For kategori 3-natur gælder, at kommunen konkret skal vurdere følgende beskyttede, ammoniakfølsomme naturtyper uden for Natura 2000-områder, som ikke er omfattet af kategori 1 og 2: Heder, moser og overdrev, som er beskyttet efter Naturbeskyttelseslovens § 3, samt ammoniakfølsomme skove.

Skov defineres som arealer, der er større end ½ ha og mere end 20 meter brede, og som er bevokset med træer, der danner eller inden for et rimeligt tidsrum vil danne en sluttet skov af højstammede træer, jf. Skovlovens definition af skov.

En skov betegnes som ammoniakfølsom, når:

- 1) der har været skov på arealet i lang tid (i størrelsesorden mere end ca. 200 år), så der er tale om gammel "skovjordbund",
- 2) skoven er groet frem af sig selv på et naturareal, fx tidligere hede, mose eller overdrev, så jordbunden ikke har været dyrket mark inden for en periode svarende til perioden for gammel "skovjordbund", eller
- 3) der i skoven er forekomst af naturskovindikerende eller gammelskovsarter, som er medtaget på listen over arter, der er brugt ved prioritering af naturmæssigt særligt værdifulde skove omfattet af Skovlovens § 25.

Naturtypernes tålegrænse overfor kvælstof fremgår af tabel 13.

Tabel 13. Naturtypernes tålegrænse for kvælstof. Kilde "Ammoniakmanualen".

Naturtype	Tålegrænse, kg N/ha/år
Overdrev	10-25 (sure overdrev 10-20; kalkholdige overdrev 15-25)
Klit	10-25 (klit 10-20; fugtige klitlavninger 10-25)
Hede	10-25 (tør hede 10-20; våd hede 15-25)
Fersk eng	15-25
Strandeng	30-40
Mose og kær	5-25 (højmoser 5-10; hængesæk og tørvelavninger 10-15; fattigkær og hedemoser 10-20; kalkrige moser, væld og rigkær 15-25)

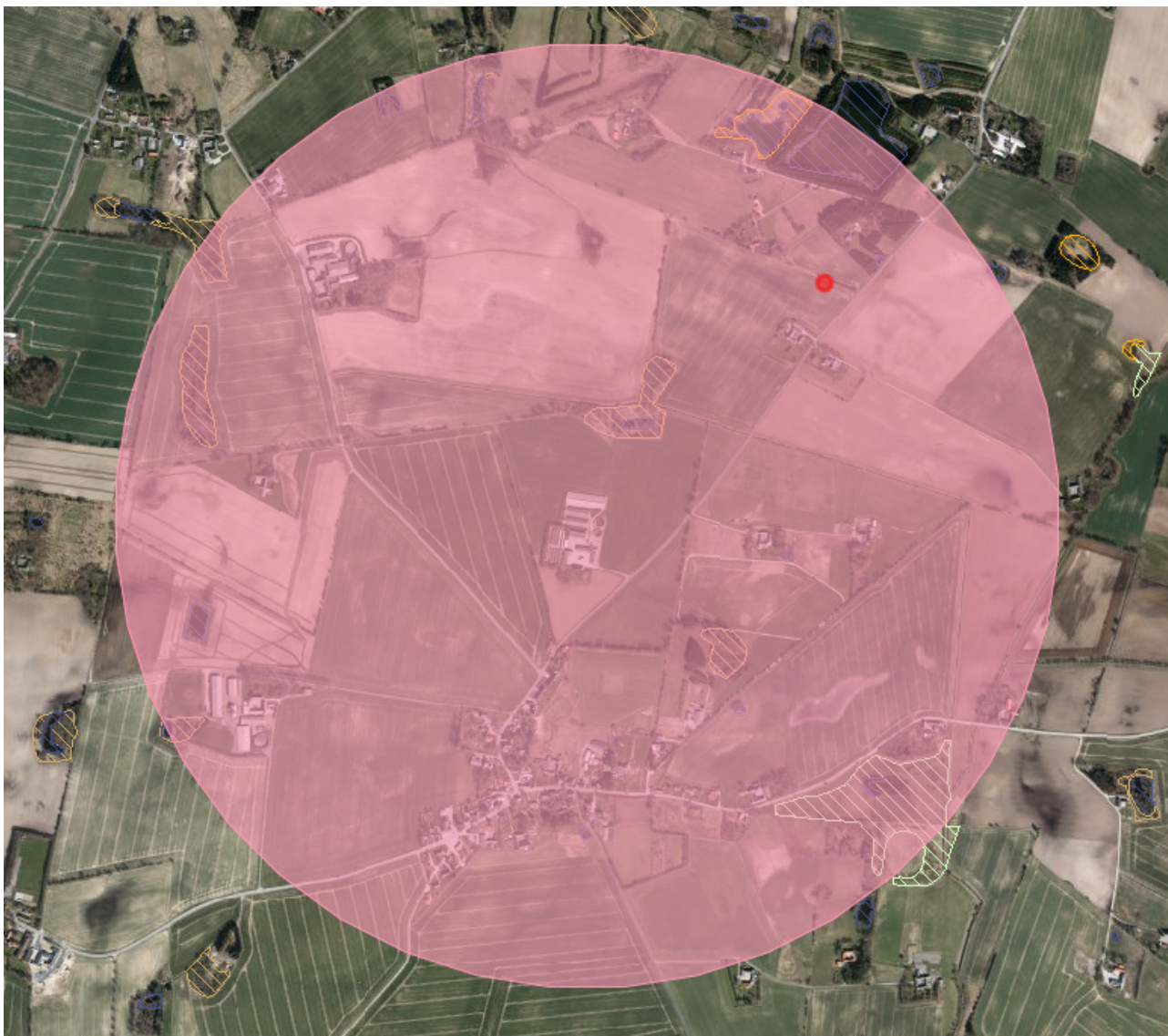
Baggrundsbelastningen med kvælstof er 13,2 kg N/ha/år i Næstved Kommune jf. data fra DMU 2010.

Der er i maj 2012 foretaget besigtigelse af en række af de § 3-områder, som er beliggende indenfor 1000 m omkring anlægget for at registrere naturindholdet og dets sårbarhed overfor forøget ammoniakpåvirkning fra anlægget.

Indenfor 1000 meter fra anlægget findes 4 moseområder (se kort 2), der har moderat eller lavt naturindhold.

Merbelastningen af kvælstof fra stald og lager er uanset retning og afstand til naturområdet mellem -0,6 og 0,4 kg N/ha/år fra det ansøgte projekt.

Nærmeste skov, som vurderes at være ammoniakfølsom, er Brandelev Holme beliggende godt 1½ km øst for anlægget på Brandelev Stationsvej 11. Der er ingen merdeposition fra anlægget på skovområdet.



Kort 2. Kategori 3-naturområder (gul signatur) indenfor 1000 m fra anlægget på Brandelev Stationsvej 11. Alle vandhuller indenfor cirklen er besigtiget.

## **Vurdering**

### Kategori 1- og 2-natur

Da totalbelastningen på nærmeste kategori 1- og 2-natur maksimalt er 0,1 kg N/ha/år, vurderer kommunen, at projektet på Brandelev Stationsvej 11 ikke påvirker disse naturtyper, og at kravet til disse naturtyper er overholdt.

### Kategori 3-natur

Udvidelse af dyreholdet på Brandelev Stationsvej 11 må ikke medføre, at tilstanden i de beskyttede naturtyper eller ammoniakfølsomme skove påvirkes negativt.

Ved påvirkninger på mere end 1 kg N/ha/år kan der ske tilstandsændringer i naturområdets tilstand, jf. bilag til Miljøstyrelsens praksisnotat af 8. marts 2010 /16/. Merbelastningen på udvalgte § 3-beskyttede lokaliteter er beregnet til mellem -0,6 og 0,4 kg N/ha/år.

#### Samlet vurdering

Ud fra disse forhold og på baggrund af besigtigelserne, er det vores samlede vurdering, at naturområder omfattet af lovens § 7 ikke påvirkes væsentligt af projektet på Brandelev Stationsvej 11, og at ansøgningen overholder de generelle beskyttelseskrav. Der stilles derfor ikke vilkår i forhold til driften.

#### 4.3.2 Natura 2000-områder

EU har en overordnet målsætning om at stoppe forringelser af biodiversiteten senest i 2010. Ét af de vigtigste midler til at opfylde denne målsætning er de såkaldte Natura 2000-direktiver (Habitat- og Fuglebeskyttelsesdirektiv).

Natura 2000-områder udgøres af habitat- og fuglebeskyttelsesområder, som til sammen danner et økologisk netværk af beskyttede naturområder gennem hele EU. I Danmark kaldes områderne også for internationale naturbeskyttelsesområder, og her indgår også Ramsar-områderne. Der er 254 Habitat-, 113 Fuglebeskyttelses- og 27 Ramsar-områder i Danmark.

Før der træffes afgørelse om tilladelse eller godkendelse efter husdyrbrugsloven, skal der foretages en vurdering af, om projektet i sig selv eller i forbindelse med andre planer og projekter kan påvirke et Natura 2000-område væsentligt, jf. habitatbekendtgørelsens § 7 stk. 1. Princippet i beskyttelsen er, at der ikke i disse områder må foretages noget, som skader de naturværdier (naturtyper og arter), som ligger til grund for deres udpegning.

Hvis projektet i sig selv eller i forbindelse med andre planer og projekter kan påvirke et Natura 2000-område væsentligt, skal der, jfr. habitatbekendtgørelsens § 7 stk. 2, foretages en nærmere konsekvensvurdering af projektets virkninger på Natura 2000-området under hensyn til bevaringsmålsætningen for det pågældende område. Den fælles målsætning for de udpegede områder er, at de naturtyper og arter, som et område er udpeget for at beskytte, skal have en gunstig bevaringsstatus.

Nærmeste Natura 2000-område i forhold til stald og lager på Brandelev Stationsvej 11 er område nr. 163, Suså, Tystrup-Bavelse Sø, Slagmosen, Holmegårds Mose og Porsmose. Natura 2000-området udgøres af 3 habitatområde og 2 fuglebeskyttelsesområde. Udpegningsgrundlaget fremgår af Bilag 1.2 og beskyttelsesområdet er nøjere beskrevet i Basisanalysen /22/ og Natura 2000-planen /20, 21/.

Afstanden fra stald og lager til habitatområdet er ca. godt 7 km, se tabel 14 og kort 1.

Tabel 14. Nærmeste internationale naturbeskyttelsesområder i Næstved kommune i forhold til anlægget på Brandelev Stationsvej 11.

<b>Natura 2000-område</b>	163, Suså, Tystrup-Bavelse Sø, Slagmosen, Holmegårds Mose og Porsmose
<ul style="list-style-type: none"> <li><b>Habitatområder</b></li> </ul>	H145, Holmegårds Mose H146, Rådmandshaven H194, Suså med Tystrup Bavelse Sø og Slagmosen
<ul style="list-style-type: none"> <li><b>Fuglebeskyttelsesområder</b></li> </ul>	F91, Holmegårds Mose, Gammellun6, Tuerne og Porsmose F93, Tystrup Bavelse Sø

### Vurdering

Fra anlægget på Brandelev Stationsvej 11 er der som nævnt en årlig total emission på 3.028 kg N. Såvel den totale ammoniakdeposition som merdepositionen er beregnet til 0,0 kg N/ha/år for den nærmest beliggende del af Natura 2000-området (beliggende 6-7 km væk).

Skovhabitatnaturtyperne har som nævnt en tålegrænse på 10-20 kg N/ha/år. Disse naturtyper er de nærmest beliggende i forhold til anlægget. I Holmegårds Mose ligger kvælstoffølsomme habitatnaturtyper (Højmose, Nedbrudt højmose og Hængesæk) med en tålegrænse på 5-10 kg N/ha/år. Med en baggrundsbelastning på 13,2 kg N/ha/år er naturtypernes tålegrænse for både lysåbne og skovbevoksede typer allerede overskredet. Da imidlertid beregninger af henholdsvis merbelastningen og totalbelastningen med kvælstof efter udvidelsen af dyreholdet på Brandelev Stationsvej 11 er 0,0 kg N/ha/år på kortlagt habitatnatur i nærmeste habitatområder, vurderes det, at udvidelsen af husdyrbruget ikke vil forringe bevaringsstatus.

Samlet vurderes det, at bevaringsstatus for arter og naturtyper på udpegningsgrundlaget for Natura 2000-område nr. 163 ikke vil blive negativt påvirket, og dermed at det ansøgte projekt hverken alene eller sammen med andre planer og projekter i området vil påvirke habitatområdet væsentligt.

Samtidigt vurderes det, at det udvidede dyrehold på Brandelev Stationsvej 11 beliggende udenfor Natura 2000-området ikke kræver, at der i forhold til påvirkninger fra anlægget udarbejdes en egentlig konsekvensvurdering jfr. § 7 i Habitatdirektivbekendtgørelsen. Begrundelsen for denne vurdering er, at hverken naturtyper eller arter vurderes at ville blive påvirket.

#### 4.3.3 Bilag IV-arter og andre beskyttede eller fredede arter

I Danmark findes der 76 dyre- og plantearter, der er omfattet af EF-Habitatdirektivets Bilag IV (kaldet Bilag IV-arter) som særlig strengt beskyttet i det naturlige udbredelsesområde ifølge direktivets artikel 12. I Næstved Kommune findes sikkert, med stor sandsynlighed eller er tidligere fundet ca. 25 dyre- og plantearter, som er omfattet af Bilag IV.

Beskyttelsen indebærer bl.a. forbud mod beskadigelse eller ødelæggelse af arternes levesteder og yngle- og/eller rasteområder.

Udover beskyttelseskrævende Bilag IV-arter skal ansøgningen vurderes i forhold til rødlistede og fredede arter. Af sårbare og beskyttelseskrævende arter findes i området med stor sandsynlighed bilag IV-arterne Springfrø, Stor Vandsalamander og Spidssnudet Frø.

Ved godkendelse af projekter skal kommunen vurdere, om projektet beskadiger eller ødelægger yngle- eller rasteområder i det naturlige udbredelsesområde for Bilag IV-arterne. Projektet kan kun godkendes, hvis der ikke sker beskadigelse eller ødelæggelse herunder gradvis forringelse af yngle- eller rasteområder jf. Habitatbekendtgørelsens § 11 og Naturbeskyttelseslovens § 29a.

Der er som nævnt i maj 2012 foretaget besigtigelse af alle af de ca. 20 § 3-områderne (primært moser, søer og vandhuller) indenfor 1000 m omkring anlægget (kort 3) for at registrere naturindholdet.

Da imidlertid ikke er nogen væsentlig merbelastning fra anlægget, er der ikke foretaget nogen grundig registrering af Bilag IV-padder. Ved besigtigelserne er der dog registreret potentielle levesteder for Bilag IV-arterne Stor Vandsalamander og Springfrø samt aktuel forekomst af Grøn Frø, Lille Vandsalamander og Skrubtudse i flere vandhuller. Alle padder og deres yngel er fredede i Danmark.

I området findes med stor sandsynlighed en række flagermus-arter. De almindeligste og mest sandsynlige arter i Næstved Kommune er vandflagermus, brunflagermus, langøret flagermus, sydflagermus og dværgflagermus.





Kort 3. § 3-arealer (rød skravering) indenfor 1000 meter fra anlægget på Brandelev Stationsvej 11.

### **Vurdering**

Projektet kan kun godkendes, hvis der ikke sker beskadigelse eller ødelæggelse herunder gradvis forringelse af yngle- eller rasteområder jf. Habitat-bekendtgørelsens § 11 og Naturbeskyttelseslovens § 29a.

For påvirkning af levesteder for Bilag IV-arter er vurderingen, at levestedet skal påvirkes af en årlig merbelastning større end 1 kg N/ha/år, for at der kan registreres en ændring af levestedet (lokaliteten) /16/.

Merbelastningen på de nærmest potentielle ynglelokalitet for Bilag IV-padder ca. 100 m nord for den nye stald er beregnet til 0,4 kg N/ha/år. Det er kommunens vurdering, at levesteder for Bilag IV-padder med denne eller mindre merdeposition fra anlægget ikke påvirkes af projektet.

Hvad angår forekomsten af Flagermus i området, vurderer Næstved kommune, at da der ikke sker nedrivning af ældre bygningsmasse, vil der ikke ske påvirkning af raste- eller yngleområder for flagermus.

Næstved kommune stiller derfor ikke vilkår for driften i forhold til beskyttelse af Bilag IV-arter.



#### 4.4 Lugt

Afstanden fra den nye minkhal til nærmeste byzone (Rønnebæk) er ca. 3.700 meter, afstanden til samlet bebyggelse i landzone (Brandelev) er 340 m og afstanden til enkelt bebyggelse er 340 m.

Der er ikke andre ejendomme med husdyrhold over 75 DE indenfor 300 m fra samlet bebyggelse og byzone eller indenfor 100 m fra enkeltbebyggelse. I lugtberegningerne er der derfor i henhold til Miljøstyrelsens vejledning om Tilladelse og miljøgodkendelse af husdyrbrug m.v. ikke indregnet påvirkning fra andre husdyrbrug.

Kriteriet for lugtgener er for byzone (5 OUE/m<sup>3</sup>), samlet bebyggelse (7 OUE/m<sup>3</sup>) og enkelt bebyggelse (15 OUE/m<sup>3</sup>).

Den vægtede gennemsnitsafstand fra staldanlæg og til nærmeste bolig/boligområder er angivet i tabel 15.

Tabel 15. Lugtgenæafstande beregnet i ansøgningssystemet Husdyrgodkendelse.dk.

Områdetype	Model	Ukorrigeret geneafstand	Korrigeret geneafstand	Geneafstand, nudrift	Vægtet gennemsnitsafstand	Genekriterie overholdt?
Byzone	Ny	393,6 m	374	330,8 m	3.667 m	Ja
Samlet bebyggelse	Ny	311,7 m	280,6 m	244,8 m	281,0 m	Ja
Enkelt bolig	Ny	67,3 m	53,8 m	69,6 m	199 m	Ja

Ansøgningssystemet Husdyrgodkendelse.dk beregner geneafstande på baggrund af lugtemission fra staldanlæggene og lugtgenekriterierne. Den reelle afstand til byzone, samlet bebyggelse og enkelt bolig er større end den beregnede geneafstand, og lugtgenekriterierne er derved overholdt.

#### Vurdering

Kommunen kan konstatere, at lugtgenekriteriet er overholdt ved alle typer omkringboende, idet den beregnede korrigerede geneafstand er mindre end den vægtede gennemsnitsafstand. Vi vurderer således, at husdyrbruget ikke vil medføre væsentlige lugtgener for byzone, samlet bebyggelse i landzone eller nabobeboelse.

Kommunen har beregnet lugtkonsekvenszonen for husdyrholdet til 626 m på baggrund af en lugtemission på 6,5 OUE/s/årstæve svarende til 6,2 LE/s/årstæve jf. Miljøstyrelsens wiki-vejledning.

#### Vilkår

Der vil blive stillet vilkår om at,

- Såfremt Næstved Kommune skønner, at lugt fra bedriften giver anledning til væsentlige lugtgener, skal ejendommen for egen regning lade foretage undersøgelse af forskellige lugtkilder og iværksætte foranstaltninger, således at lugtgenerne formindskes. Foranstaltningerne skal aftales med Næstved Kommune.
- Hele ejendommen og dens omgivelser skal renholdes, så ejendommen ikke giver anledning til lugtgener, som efter Næstved Kommunes vurdering er til væsentlig gene for

omgivelserne. Der skal således til stadighed opretholdes en god hygiejne i og omkring minkhallerne og fodersiloen, herunder renholdelse for at hindre støv- og smudsbelægninger i hallerne samt renholdelse af fodringsvogn m.v.

#### 4.5 Transport

I ansøgningen er det beskrevet, at før udvidelsen var der årligt ca. 334 transporter og efter udvidelsen vil der årligt være ca. 336 transporter. Se tabel 16.

Tabel 16. Transporter på ejendommen før og efter udvidelsen.

Type af transport	Før udvidelse antal/år	Efter udvidelse antal/år
Foder	288	288
Fyringsolie/brændstof	6	6
Afhentning af skind	10	12
Afhentning af døde mink	3	3
Diverse sækkevarer mv.	5	5
Gyllekørsel	2	2
Svinetransporter	20	20
Dagrenovation	Kommunalordning	Kommunalordning
<b>Transporter i alt</b>	<b>334</b>	<b>336</b>

Ansøger oplyser endvidere, at levering af kroppe og fedt til godkendt virksomhed er koncentreret til pelsningsperioden i november - december og ultimo marts. Planlægning af transport af kroppe og fedt sker i samarbejde med virksomheden. Halm til farmen transporteres i forbindelse med høstperioden. Antallet af transporter vil stige i takt med udvidelse af dyrehold, da halmforbruget er ca. 10-15 kg/tæve. I dag bruges der 31,5 ton halm. Efter udvidelse vil dette stige til 45 ton halm. Gylletanken ligger forholdsvist centralt i forhold til farmen.

Transportruter er vist i bilag 1.4.

#### **Vurdering**

En stor del af transporterne går gennem landsbyen Brandelev. Antallet af transporter til og fra ejendommen ændres ikke markant, og det vurderes på baggrund heraf, at forøgelsen af antallet af transporter ikke vil være til væsentlig gene.

Kørsel på ejendommen i forbindelse med den årlige høst og drift af markerne foregår indenfor en afgrænset periode, og er en del af det sæsonbetonede arbejde, som må accepteres ved en landbrugsdrift.

De eksisterende udspretningsarealer er beliggende indenfor 10 km fra husdyrbruget.

Der er en privat indkørsel til ejendommen fra Brandelev Stationsvej. Da korteste afstand fra indkørslen til nærmeste nabo er over 200 m, vurderes trafik ind og ud fra ejendommen (i indkørslen) ikke at medføre væsentlige gener for omgivelserne.

Det vurderes, at der ikke er behov for at stille skærpede vilkår til transporter til og fra ejendommen. Vilkår relateret til til- og frakørsel (trafik på egen grund) stilles i afsnit 4.6 vedrørende støj.

#### 4.6 Støj

Ansøger oplyser, at støjkloderne er den almindelige transport og maskiner på minkfarmen samt i pelsningssæsonen i november/december og sidst i marts. Ændringerne i støjkloderne efter udvidelsen er begrænset til de få ekstra transporter og lidt længere daglig kørsel med fodermaskinen på minkfarmen. Ligeledes forlænges pelsningsperioden med nogle få dage.

##### Vurdering

I Miljøstyrelsens vejledning nr. 5/1984 om "ekstern støj fra virksomheder" anføres ingen grænseværdier for støjbelastningen fra virksomheder ved boliger i det åbne land. Dog anføres, at man som udgangspunkt ved fastsættelse af støjgrænser ved nærmest liggende boliger bør anvende de grænseværdier, der gælder for områder med blandet bolig- og erhvervsbebyggelse. Disse værdier er anvendt i godkendelsen.

Ved vurdering af støj fra ejendommen, vurderes der på støj fra faste tekniske installationer som f.eks. fodermaskine, pumper, kompressor m.v., og der vurderes på den interne og eksterne transport. Støj i forbindelse med markdriften er ikke omfattet, men der skal naturligvis så vidt muligt vises hensyn ved kørsel forbi naboejendomme og tomgangskørsel skal undgås.

For at mindske eventuelle støjgener stilles der vilkår om, at transport til og fra ejendommen så vidt muligt skal foretages på hverdage mandag til fredag fra kl. 7.00 –18.00. Defekte og støjende anlæg, pumper, kompressorer eller lignende straks skal udbedres eller skiftes.

Der stilles endvidere vilkår om, at en beregning / måling af støjniveauet i omgivelserne kan kræves, såfremt tilsynsmyndigheden Næstved Kommune finder, at eventuelle klager er velbegrundede.

Næstved Kommune vurderer med baggrund i husdyrbrugets redegørelse for støjpåvirkning og afstand til naboer, samlet bebyggelse og byzone, at med overholdelse af de fastsatte støjgrænser, vil der ikke forekomme uacceptable gener for naboer og omgivelser.

##### Vilkår:

Der vil blive stillet vilkår om at,

- Husdyrbrugets samlede støjbidrag til omgivelserne må ikke overstige følgende værdier, målt ved nabobeboelser eller deres opholdsarealer:

Periode	Referencetidsrum	Værdi dB (A)
Mandag – fredag kl. 7-18	8 timer	55
Lørdag kl. 7-14	7 timer	55
Lørdag kl. 14-18	4 timer	45
Søn- og helligdag kl. 7-18	8 timer	45
Alle dage kl. 18-22	1 time	45

Alle dage kl. 22-7

½ time

40

Støjbidraget måles som det ækvivalente, konstante og korrigerede støjniveau i dB(A). Spidsværdierne af støjniveauet må om natten kl. 22-07 ikke overstige 55 dB(A).

- Hvis vi vurderer, at der er behov for det, f.eks. ved begrundede klager over støj, skal virksomheden for egen regning dokumentere, at støjgrænserne er overholdt. Dokumentation skal være i form af en akkrediteret/certificeret støjmåling eller beregning, som overholder Miljøstyrelsens vejledninger på området og udføres som efter retningslinjerne: – Miljømåling, ekstern støj. En sådan dokumentation kan højst kræves 1 gang årligt. Eventuelle måle- eller beregningspunkter skal inden udførelsen aftales med tilsynsmyndigheden.
- Transport til og fra ejendommen skal så vidt muligt foretages på hverdage mandag til fredag fra kl. 7.00 - 18.00.
- Defekte og støjende anlæg, pumper, kompressorer eller lignende skal straks udbedres eller skiftes.
- Der må ikke forekomme unødigt tomgangskørsel på ejendommen.

#### **4.7 Støv**

Der er i ansøgningen oplyst, at de primære årsager til støv på en minkfarm er de hår som udvikles under minkens pelsskifte og halmrester, som vil øges i takt med en udvidelse af dyreholdet.

##### **Vurdering**

Der kan forekomme støvgener ved transporter til og fra ejendommen. Vi vurderer dog, at risikoen for støvgener ved nabobeboelser er meget begrænset.

##### **Vilkår:**

For at imødekomme eventuelle væsentlige støvgener fra ejendommen bliver der stillet vilkår om at

- Driften af ejendommen må ikke medføre væsentlige støvgener uden for ejendommens eget areal.

#### **4.8 Lys**

Ansøger oplyser i forbindelse med belysning på ejendommen, at mink ikke tåler påvirkning af kunstigt lys, hvilket betyder, at der ikke etableres væsentlige lyskilder på farmen.

##### **Vurdering**

Lys fra ejendommen kan eventuelt være til gene for naboer, f.eks. ved konstant lys hele natten. Lys kan også være til gene for trafikken, f.eks. ved anvendelse af spotlys, der peger ud mod vejbanen.

##### **Vilkår:**

For at undgå lysgener, bliver der stillet vilkår om at,

- Udendørs pladsbelysning skal forsynes med bevægelsessensorer, der sikrer, at lyset kun er tændt i op til 30 minutter ad gangen.

- Husdyrbruget må ikke medføre lysgener uden for ejendommens areal, der efter kommunens vurdering er væsentlige. Hvis der opstår væsentlige lysgener, skal der foretages tiltag til nedbringelse af genen.

#### 4.9 Kemikalier

##### *Pesticider og sprøjteudstyr*

Ansøger oplyser, at der i de fleste tilfælde sker påfyldning af sprøjtemidler i marken, ellers foregår det på en plads med fast bund med opsamling af spild. Der er et begrænset brug af kemikalier på farmen. Tom emballage samt rester afleveres på genbrugsplads. Det er sjældent, at der er restprodukter. Det tilstræbes at disponere kemikalierne så restprodukter undgås. Pesticider og restprodukter oplagres i frostsikret rum.

##### *Oplag af olie og kemikalier*

Ansøger oplyser, at diesel lagres i godkendt dieseltank. Eventuel spildolie opbevares i tønder og afhentes/leveres til godkendte firmaer. Ved service af rullende materiel tager servicefirmaerne oftest spildolieprodukterne med retur.

##### **Vurdering**

Pesticiderne og øvrige kemikalier skal opbevares miljømæssigt forsvarligt, dvs. at der ikke må kunne opstå risiko for forurening af jord og undergrund, hvis der spildes eller en dunk lækker.

Tankning af diesel skal ske fra en plads med fast og tæt bund eller på et underlag hvorfra der er afløb til olie/benzinudskillere. Derved kan evt. spild opsamles og der forekommer ikke risiko for forurening af jord, overfladevand eller undergrund. Tanken skal opstilles med god afstand til tagnedløb, og placeres hvor der ikke er risiko for at de bliver påkørt.

Fyldning af marksprøjte og vask af sprøjteudstyr reguleres af bekendtgørelse nr. 906 af 24.06.2016 om påfyldning og vask m.v. af sprøjter til udbringning af plantebeskyttelsesmidler. Her anføres det bl.a. at håndtering af sprøjtemidler (påfyldning og vask af udstyr) enten skal foregå på en støbt plads med afløb til lukket beholder, eller på arealet der skal sprøjtes. Såfremt en mark hvor der er blevet sprøjtet anvendes til påfyldning og vask, skal der inden for en vækstsæson benyttes et nyt område ved hver påfyldning og ved hver vask.

Tapsteder, som benyttes til påfyldning og vask af sprøjter, skal være forsynet med kontraventil og vandur eller lignende installation, der forhindrer overløb ved opfyldning af tanken. Der må ved påfyldning af sprøjter ikke være direkte kontakt mellem vandslange monteret på tapstedet og væsken i sprøjten.

##### **Vilkår:**

For at forebygge forurening af jord og grundvand, bliver der blive stillet vilkår om at,

- Tankning af diesel skal ske fra en plads med fast og tæt bund eller på et underlag hvorfra der er afløb til olie/benzinudskillere.
- Tank til opbevaring af dieselolie skal være placeret på fast og tæt bund, og med god afstand til afløb til dræn.
- Pesticider og øvrige kemikalier skal opbevares miljømæssigt forsvarligt, dvs. på et fast og tæt underlæg, uden afløb i nærheden, og således at indholdet af den største beholder kan tilbageholdes og opsamles.

#### 4.10 Affald

Affaldsproduktion anført i ansøgningen:

Tabel 17. Produktion af affald.

Affaldstype	Mængde pr. år	Bortskaffelse
Lysstofrør og elsparepærer	Ca. 25 stk.	Kommunal genbrugsplads
Spraydåser	Ca. 50 stk.	Kommunal genbrugsplads
Spildolie	150 L	Kommunal genbrugsplads
Pesticidrester	0	-
Oliefiltre	12-15 stk.	Kommunal genbrugsplads
Batterier – alle typer	Ca. 3 kg	Kommunal genbrugsplads
Pap/papir	100 kg	Kommunal genbrugsplads
Jern og metal	1.500 kg	-
Olietromler - tomme	3 stk.	-
Tomme sække og plast fra foder o.l.	300 kg	Kommunal genbrugsplads
Plast (afdækning m.v.)	300 kg	Kommunal genbrugsplads
Paller	10 stk.	Genbruges
Kanyler i særlig beholder	50 stk.	Kommunal genbrugsplads
Medicinrester	½ kg	Dyrlæge/apotek
Nylonsnor fra halmballer	50 kg	Til forbrænding på kraftvarmeværk eller afleveres på genbrugsstationen
Tomme sække af papir fra foder o.l.	25 kg	Til forbrænding på kraftvarmeværk eller afleveres på genbrugsstationen
Tomme skyllede pesticid dunke	100 kg	Til forbrænding på kraftvarmeværk eller afleveres på genbrugsstationen
Tomme medicinglas	15 stk.	Afleveres på genbrugsstationen
Døde dyr	23.000 kg	DAKA

I ansøgningen oplyses endvidere, at selvdøde dyr i løbet af året opbevares i fryser til senere pelsning eller i lukket container til senere afhentning til destruktion. Der føres lister over dødsfald. Listerne opbevares på kontoret.

#### **Vurdering**

Husdyrbrugets affaldshåndtering, dvs. sortering, opbevaring og bortskaffelse skal ske i overensstemmelse med de til enhver tid gældende affaldsregulativer og forskrifter for Næstved Kommune.

Brugte kanyler skal opbevares i en egnet brudsikker beholder. Den anvendte emballage skal lukkes forsvarligt og mærkes, før affald forlader husdyrbruget.

Der anvendes kun kemikalier i begrænset omfang. Sker der oplag af kemikalier eller rester heraf, opbevares de i frostsikret rum.

Farligt affald skal opbevares i tætte, lukkede beholdere eller lignende. Beholderne skal opbevares under tag og være beskyttet mod vejrlig. Oplagspladsen skal være indrettet således, at spild kan holdes indenfor et afgrænset område uden mulighed for afledning til jord, grundvand, overfladevand eller kloak. Området skal kunne rumme indholdet af den største beholder.

Døde dyr samt kroppe og fedt fra pelsning skal opbevares i lukkede containere, som afleveres til destruktion mindst en gang om ugen i pelsningssæsonen. Opbevaring af døde dyr reguleres generelt efter bekendtgørelse om opbevaring m.m. af døde produktionsdyr, nr. 558 af 1.6.2011.

#### **Vilkår:**

Der vil blive stillet vilkår om at,

- Affald skal jævnlige bortskaffes fra ejendommen, og farligt affald skal opbevares miljømæssigt forsvarligt.
- Beholdere med spildolie skal opstilles på en tæt opsamlingsbakke egnet til formålet, og som kan indeholde volumen af den største beholder.
- Hvis spildolie opbevares i en olietank, skal tanken sløjfes efter de samme sløjfningsterminer, som tanke omfattet af den til enhver tid gældende olietanksbekendtgørelsen (Bekendtgørelse om indretning, etablering og drift af olietanke, rørsystemer og pipelines). Tanken skal opstilles på et tæt underlag, og der skal være påmonteret skilt på tanken, hvor fabriktionsår fremgår.
- Dokumentation for bortskaffelse af miljøfarligt affald minimum 3 år tilbage.

#### **4.11 Skadedyr**

Ansøger oplyser følgende i forbindelse med bekæmpelse af skadedyr:

##### Fluegener:

De forebyggende foranstaltninger ved fluebekæmpelse består hovedsagligt i at forhindre, at fluerne klækkes i gødning og sand under burene. Fluer bekæmpes efter reglerne i

Pelsdyrbekendtgørelsen, hvor det fremgår at rensning under burene sker en gang pr måned.

Der bruges klæbesnore, hvor snorene skiftes så tit det er nødvendigt, enten når de er fyldt med fluer eller når de er støvet til. Der forventes ikke at ske en øget fluetæthed som følge af udvidelsen.

##### Rottebekæmpelse

Rotter bekæmpes ved en aftale med et godkendt firma.

##### **Vurdering**

Hvis virksomheden holdes ryddelig, herunder fri for spild af foder og fri for oplag af affald, vurderes det, at der ikke er forøget risiko for opformering af rotter. Hvis der desuden foretages den fornødne bekæmpelse af fluer vil disse heller ikke give anledning til gener.

Der skal derfor stilles vilkår om, at virksomheden skal holdes fri for spild af foder og oplag af affald, samt at der skal foretages den fornødne fluebekæmpelse.



**Vilkår:**

Der vil blive stillet vilkår om, at

- For at undgå fluegener for de omkringboende, skal ejendommen foretage en effektiv fluebekæmpelse, der som et minimum er i overensstemmelse med de seneste retningslinjer fra Institut for Agroøkologi, Århus Universitet. Der skal føres logbog med angivelse af tidspunkter og forbrug af midler til fluebekæmpelse.
- Hele ejendommen og dens omgivelser skal holdes i en renlig og ryddelig stand og opbevaring af foder skal ske på en sådan måde, at der ikke opstår risiko for tilhold af skadedyr (rotter m.v.)

**4.12 Husdyrbrugets ophør**

Ansøger oplyser, at ved husdyrbrugets eventuelle ophør, rengøres stalde mv. og alle lagre af husdyrgødning, foder, affald og lignende bortskaffes miljømæssigt forsvarligt. Staldene vedligeholdes fortsat og der udarbejdes en plan for anvendelse af stalde og øvrige produktionsbygninger.

**Vurdering**

Ud over at beholdere skal tømmes og foderrester skal fjernes, stiller vi også vilkår om at staldene skal rengøres, og at øvrige affald skal bortskaffes.

**Vilkår:**

Der vil blive stillet vilkår om, at

- Ved ophør af driften skal produktionsanlæg, husdyrgødnings- og foderopbevaringsanlæg tømmes og rengøres grundigt. Gødningsopbevaringsanlæg skal tømmes indenfor næste planperiode. Stoffer der kan forurene jord, undergrund og overfladevand, samt affald skal bortskaffes efter gældende regler.

**5. Driftsforstyrrelser og uheld**

I ansøgningen redegøres for risici i forbindelse med gyllesystemet:

Et standard bagskylsanlæg er opbygget med 2 pumper. Den ene pumpe er placeret i gyllebeholderen på et hæve/sænke system, således at der via trykslanger / -rør, oftest 110 mm, pumper tynd gylle fra gyllebeholderen til et jordrør på typisk 250 mm i diameter. Jordrøret er forbundet med gødningsrenderne under burene via faldstammer og har et svagt fald frem mod pumpe 2, der er opstillet i en tørbrønd. Efterhånden som renderne tømmes via faldstammen til jordrøret, vil gyllestrømmen fra bagskylspumpen skylle gyllen til pumpe 2 i tørbrønden, hvorfra den pumper til gyllebeholderen. Bagskylspumpen er normalt på 1,5 KW og pumpe 2 på 4,6 KW.

Umiddelbart før pumpe 2 er der placeret en ekstra faldstamme, hvori der er 2 elektroder (metalstænger). Når gyllen når op over de 2 elektroder, sker der en kortslutning, som bevirker, at pumpe 2 starter og pumper gyllen videre til gyllebeholderen. Når gyllen igen er under de 2 elektroder stopper pumpen. Hvis pumpe 2 ikke starter og gyllen stiger yderligere, sikrer en svømmer, at bagskylspumpen stopper.

Ansøger har desuden udarbejdet en beredskabsplan (Bilag 1.3), hvor forholdsregler i forbindelse med utilsigtede hændelser m.v. er beskrevet.

### **Vurdering**

Det er vores vurdering, at en beredskabsplan vil være til stor hjælp for ejer og hans medarbejdere, såfremt der sker uheld, både med hensyn til oliespild og større hændelser som overløb af gyllebeholder, brand, hærværk o.l.

Ved evt. uheld der kan have miljømæssige konsekvenser, skal der ringes til tlf. 114.

Det vurderes generelt, at husdyrproduktionen ikke udgør nogen særlig risiko for uheld, der kan have en miljømæssig påvirkning.

Ved overholdelse af nedenstående vilkår vurderer vi, at husdyrbruget gør en optimal indsats for at minimere risikoen for gener og forurening i tilfælde af driftsforstyrrelser og uheld.

### **Vilkår**

For at minimere miljøskaderne vil eventuelle uheld og utilsigtede hændelser, bliver der stillet følgende vilkår om, at

- Overfladeafløb, tagnedløb og lignende skal være placeret og indrettet således, at der ikke kan ske afløb af forurenende stoffer, hvis der sker uheld i forbindelse med oplagring, anvendelse og transport af foder, dyr, gødning, olie eller kemikalier.
- Der skal til stadighed forefindes en opdateret beredskabsplan på ejendommen.

## **6. Egenkontrol**

I ansøgningen er det anført, at foderplaner for mink opbevares i mappe på kontoret.

### **Vurdering**

Bedriften skal til enhver tid over for Næstved Kommune kunne fremlægge dokumentation og optegnelser, der dokumenterer, at godkendelsens vilkår overholdes.

### **Vilkår:**

Der vil blive stillet vilkår om at:

- Til dokumentation for, at produktionsomfang, fodring, udbragte mængder af husdyrgødning og drift af arealerne er inden for godkendelsens rammer, skal følgende dokumenter opbevares for de seneste fem år/planår. De skal kunne forevises ved tilsyn og de skal indsendes til kommunen på forlangende:
  - Husdyrindberetning
  - Regnskaber for solgte skind og dyr
  - Produktionsplan fra foderleverandøren, hvoraf den planlagte mængde protein i procent af den omsættelige energi fremgår.
  - Logbog med angivelse af datoer og tidspunkter for tømningerne af gødningsrenderne.
  - Mark og gødningsplaner med tilhørende kortbilag minimum 5 år tilbage.
  - Forpagtningsaftaler af mindst 1 års varighed
  - Indsendt gødningsregnskab inkl. kvitteringer for overførte mængder husdyrgødning.
  - Regnskabsbilag fra destruktionsanlæg for døde dyr
  - Kvitteringer for aflevering af affald
  - Årlig registrering af el-, vand og foderforbrug samt forbrug af dieselolie.

## 7. Samlet vurdering

Det er Næstved Kommunes vurdering, at husdyrbruget ved overholdelse af de stillede vilkår kan foretage den ønskede udvidelse og drives uden at være til væsentlig gene for miljøet. Miljøet skal i denne sammenhæng forstås som omgivelserne i bred forstand, herunder befolkning, flora og fauna, vandmiljø, landskab og kulturhistorie.

## 8. Referencer

1. Manual vedr. vurdering af de lokale miljøeffekter som følge af luftbåret kvælstof ved udvidelser og etablering af større husdyrbrug, 2003 (Ammoniakmanualen) af Skov- og Naturstyrelsen (opdateret udgave, dec. 2005).
2. Danmarks Miljøundersøgelser 2009: Deposition af N komponenter 2007 – kommuner. [www.dmu.dk/Luft/Luftforurenings-modeller/Deposition/](http://www.dmu.dk/Luft/Luftforurenings-modeller/Deposition/)
3. GIS-temaer fra [www.areasinformation.dk](http://www.areasinformation.dk) vedr. DEVANO-kortlagte naturtyper og levesteder, beskyttede naturtyper, § 7-naturtyper, risikoanalyser for målsatte vandløb, nitrat- og fosforklasser, nitratfølsomme indvindingsområder samt drikkevandsområder.
4. GIS-temaer fra Storstrøms Amt med fund af sjældne og rødlistede arter: planter, padder, krybdyr, pattedyr og insekter.
5. Håndbog om dyrearter på habitatdirektivets bilag IV. [www2.dmu.dk/pub/FR635.pdf](http://www2.dmu.dk/pub/FR635.pdf)
6. Habitatbeskrivelser, årgang 2005. Beskrivelse af danske naturtyper omfattet af habitatdirektivet (NATURA 2000 typer). [www.dmu.dk/1\\_Om\\_DMU/2\\_Tvaer-funk/3\\_fdc\\_bio/ta/Habitat-beskrivelser-app4b-ver102.doc](http://www.dmu.dk/1_Om_DMU/2_Tvaer-funk/3_fdc_bio/ta/Habitat-beskrivelser-app4b-ver102.doc)
7. Oplysninger på [www.vandognatur.dk](http://www.vandognatur.dk)
8. Oplysninger på [www.naturdata.dk](http://www.naturdata.dk)
9. Dansk Pattedyratlas (2007). Gyldendal. ISBN 13: 9788702055061.
10. Storstrøms Amt, 2000: Rødlistede insekter i det åbne land i 2000.
11. Storstrøms Amt, 2001: Rødlistede fugle.
12. Storstrøms Amt, 2006: Rødlistede padder og krybdyr i Storstrøms Amt 2006.
13. Storstrøms Amt, 2006: Rødlistede skovinsekter i Storstrøms Amt 2006.
14. Storstrøms Amt, 2006: Rødlistede mosser og laver i Storstrøms Amt 2006.
15. Storstrøms Amt, 2006: Rødlistede planter. En revision af rødlistede planter 1999.
16. Miljøministeriet 2009: MILJØKLAGENÆVNETS PRAKSIS I SAGER OM MILJØGODKENDELSE AF HUSDYRBRUG ("PRAKSISNOTAT", 2. UDG.) 15. december 2009. <http://www.mst.dk/NR/ronlyres/6422C493-71D4-4E2B-A023-E03AE9375087/0/Praksisnotat2udg15122009.pdf>
17. Miljøministeriet 2009: Bilag til Praksisnotatet - Notat om beskyttelsesniveauer m m <http://www.mst.dk/NR/ronlyres/B2DB3821-C06E-4773-BA60-8B9BB932F840/0/Notatombeskyttelsesniveau-bilagtilpraksisnotat.pdf>
18. Miljøministeriet 2009: Bilag til Praksisnotatet - Notat om påvirkning af Natura 2000-områder. <http://www.mst.dk/NR/ronlyres/C121C3AF-22DD-461E-B9EF-C48BD3556BCD/0/NotatompavirkningafNatura2000bilagpraksisnotat.pdf>
19. Miljøministeriet 2009: Bilag til Praksisnotatet –DMUs vurdering af usikkerhed ved tærskelværdier for ammoniakfølsom natur. [http://www.mst.dk/NR/ronlyres/9A721962-E178-46EC-9022-4E69901A5AC5/0/Bilag\\_MKNpraksisnotat\\_DMUtærskelværdier.pdf](http://www.mst.dk/NR/ronlyres/9A721962-E178-46EC-9022-4E69901A5AC5/0/Bilag_MKNpraksisnotat_DMUtærskelværdier.pdf)
20. Naturstyrelsen 2011: Natura 2000-plan 2009-2015 Suså, Tystrup-Bavelse Sø, Slagmosen og Porsmose, Del af Natura 2000-område nr. 163. Habitatområde H146 og H194. Fuglebeskyttelsesområde F91 og F93. *Del 1 af 2 for Natura 2000-området Suså, Tystrup-Bavelse Sø, Slagmosen, Holmegårds Mose og Porsmose* [www2.blst.dk/download/nyk/plan2011/163plan\\_del1.pdf](http://www2.blst.dk/download/nyk/plan2011/163plan_del1.pdf)
21. Naturstyrelsen 2011: Natura 2000-plan 2009-2015. Holmegårds Mose. Del af Natura 2000-område nr. 163. Habitatområde H145 *Del 2 af 2 for Natura 2000-området Suså, Tystrup-Bavelse Sø, Slagmosen, Holmegårds Mose og Porsmose.* [www2.blst.dk/download/nyk/plan2011/163plan.pdf](http://www2.blst.dk/download/nyk/plan2011/163plan.pdf)
22. Vestsjællands Amt og Storstrøms Amt 2006: Basisanalyse for Natura 2000-område nr. 163, Suså, Tystrup-Bavelse Sø, Slagmosen, Holmegårds Mose og Porsmose. [http://www.vandognatur.dk/NR/ronlyres/2BDB8484-52A3-4E6B-B247-CEED1B9CCF3C/0/163basis\\_bilag.pdf](http://www.vandognatur.dk/NR/ronlyres/2BDB8484-52A3-4E6B-B247-CEED1B9CCF3C/0/163basis_bilag.pdf)

# Bilag 1.1 Situationsplan med beplantningsplan



## Bilag 1.2 Udpegningsgrundlagene for Natura 2000-områdenr. 163 /21 & 22/

Udpegningsgrundlag for Habitatområde H145		
<b>Naturtyper:</b>	Næringsrig sø (3150) Brunvandet sø (3160) Tidvis våd eng (6410) Urtebræmme (6430) * Højmose (7110) Nedbrudt højmose (7120) Hængesæk (7140)  * angiver prioriteret naturtype	Tørvelavning (7150) * Avneknippemose (7210) * Kildevæld (7220) Rigkær (7230) * Skovbevokset tørvemose (91D0) * Elle- og askeskov (91E0)
<b>Arter:</b>	Lys skivevandkalv Stor vandsalamander	Mygblomst
Udpegningsgrundlag for habitatområde H146		
<b>Naturtyper:</b>	Vandløb (3260) Bøg på muld (9130)	Ege-blandskove (9160) * Elle- og askeskove (91E0)
<b>Arter:</b>	Sumpvindelsneql (1016)  * angiver prioriteret naturtype	
Udpegningsgrundlag for habitatområde H194		
<b>Naturtyper:</b>	* Indlandssalteng (1340) Søbred med småurter (3130) Kransnålalge-sø (3140) Næringsrig sø (3150) Brunvandet sø (3160) Vandløb (3260) Å-mudderbanke (3270) Kalkoverdrev * orkidéer (6210) * Surt overdrev (6230) Tidvis våd eng (6410)	Urtebræmme (6430) * Avneknippemose (7210) * Kildevæld (7220) Rigkær (7230) Bøg på mor (9110) Bøg på muld (9130) Ege-blandskove (9160) * Skovbevokset tørvemose (91D0) * Elle- og askeskove (91E0)
<b>Arter:</b>	Sumpvindelsneql Tykskallet malermusling Bæklampret  * angiver prioriteret naturtype	Pigsmerling Stor vandsalamander
Udpegningsgrundlag for fuglebeskyttelsesområde F91		
<b>Fugle:</b>	Sangsvane (rastende) Rørhøg (ynglende) Enqsnarre (ynglende)	Mosehornuqle (ynglende) Sædgås (rastende)
Udpegningsgrundlag for fuglebeskyttelsesområde F93		
<b>Fugle:</b>	Kongedorn (rastende) Havørn (ynglende) Enqsnarre (ynglende)	Isfugl (ynglende) Sædgås (rastende) Troldand (rastende)



## Bilag 1.3 Beredskabsplan

### Bilag 4 - Beredskabsplan

Denne beredskabsplan er udarbejdet som en del af ejendommens miljøgodkendelse med det formål at stoppe og begrænse evt. uheld med konsekvenser for det omgivne miljø. Planens indhold skal være kendt af gårdens ansatte mm. og udleveres til indsatsleder/miljømyndighed i forbindelse med uheld, forureninger, brand, og lign. Beredskabsplanen revideres/kontrolleres mindst 1 gang om året og skal være let tilgængelig og synlig.

**Beredskabsplanen findes i mappe på kontoret hjemme**

**Kopi af beredskabsplanen findes i mappe på kontoret på farmen**

#### **Kort materiale.**

- Bagest er et oversigtskort over ejendommen mm. med angivelse af:
  - Dieseltanke og olietanke (overjordiske og nedgravede)
  - Slukningsmateriel og åndedrætsværn –
  - Afbrydere til diverse pumper, anlæg, strømafbryder m.v.

#### **Husk**

Ved store uheld ring altid 1-1-2, ved mindre uheld ring altid til miljømyndighederne. Er man i tvivl ring 1-1-2.

Efter brand m.m. tag kontakt med miljømyndighederne med hensyn til genopbygning af stald m.m.

## Telefonnumre

### Nærmeste telefon står i stuehuset og er

Miljømyndighed Næstved Kommune	kontaktes på telefon	55886180
Falck	kontaktes på telefon	112
Brandvæsen	kontaktes på telefon	112
Lægevagt	kontaktes på telefon	70150700
Dyrlæge	kontaktes på telefon	40216072
Sjællands Pelsdyrfoder	kontaktes på telefon	59302414
Elektriker	kontaktes på telefon	20737548
Smeden	kontaktes på telefon	55562004
VVS	kontaktes på telefon	20451081
Elforsyning	kontaktes på telefon	70292929
Maskinstation	kontaktes på telefon	40452090
København Rådgivning	kontaktes på telefon	4186 1307
Henrik Nordgaard Hansen	kontaktes på telefon	40263949



## **Brand- og evakueringsinstruks**

Ved brand der ikke kan slukkes ved egen hjælp.

Tilkald brandvæsenet - RING 112 - oplys:

- Navn, adressen og telefonnummer der ringes fra
- Ejendommen er beliggende **Brandelev Stationsvej 11, 4700 Næstved**
- Hvad er der sket og at det er en brand på en minkfarm
- Er der tilskadekomne - hvor mange
- Er dyrene kommet ud - art og antal der evt. er fanget
  - Hvis der er undsluppet mink – kontakt den lokale Pelsdyravlerforening eller København Rådgivning.

**Kontakt ejeren, Henrik Nordgaard Hansen**

**40263949/61653825**

**Kontakt København Rådgivning ved udslip af mink på tlf. 7213 2807 / 4186 1307**

**Side 2 i Pelsdyrbladet har relevante kontaktpersoner og telefonnumre**

Iværksæt rednings- og slukningsarbejde hvis det er muligt og forsvarligt, herunder fjernelse og evakuering af dyr, olie, trykflasker.

**Placering af slukningsmateriel er angivet på oversigtskortet.**

Hvis det ikke er muligt at slukke branden - forsøg at begrænse den ved lukning af døre og vinduer.

**Modtag brandvæsenet og udlever denne mappe sammen med kortmaterialet.**

Oplys endvidere:

- Evt. tilskadekomne eller dyr der ikke er reddet i sikkerhed
- Hvor det brænder
- Brandens omfang
- Hvor der er adgangsveje

## **Instruks om udslip af gylle**

Ved større overløb af gylle eller ved brud på gylletanken - RING 112 oplys:

- Navn, adressen og telefonnummer der ringes fra
  - **Ejendommen er beliggende Brandelev Stationsvej 11, 4700 Næstved**
- Hvad der er sket og hvor meget der er løbet ud
- Om der er risiko for forurening af vandløb, eller drikkevandsboring
- Ved mindre spild kontaktes kun miljømyndighederne

**Kontakt ejeren, Henrik Nordgaard Hansen**

**Privat tlf: 40263949/61653825**

**Kontakt miljømyndighederne, Næstved Kommune på tlf. 55886180**

**Kontakt Maskinstation på tlf. 40452090**

Der er tale om et relativt fladt terræn og der er ikke umiddelbar risiko for, at gyllen strømmer til grøfter eller vandløb. Ved udslip af gylle kontaktes Maskinstation på tlf.40452090. Herfra rekvireres nødvendigt materiel i form af slamsuger og rendegrave eller gummiged.

## **Instruks om kemikalie- og oliespild**

Ved større overløb af kemikalier og olie - RING 112 - oplys:

- Navn, adressen og telefonnummer der ringes fra
- Hvad der er sket, hvad og hvor meget der er løbet ud
- Om der er risiko for forurening af vandløb og drikkevand
- Ved mindre spild kontaktes kun miljømyndighederne

**Kontakt ejeren, Henrik Nordgaard Hansen**

**Privat tlf: 40263949/61653825**

**Kontakt Miljømyndigheden, Næstved Kommune på tlf. 55886180**

**Kontakt Maskinstation på tlf: 40452090**

- Forsøg opdæmning for at undgå, at det løber til omgivelserne.
- Opdæmningen kan evt. foretages med jord, halmballer ol. afhængig af mængden og art.
- Modtag brandvæsenet/miljømyndighederne og udlever denne mappe med sammen med kortmaterialet
- På ejendommen findes der kun lidt materiel, som evt. kan anvendes for at afhjælpe situationen. Kontakt Maskinstation for at rekvirere det nødvendige materiel.

## **Stophaner og hovedafbrydere**

Afbrydere til diverse pumper, anlæg, strømafbryder er vist på kortet over ejendommen.

### **Vand**

Hovedhane er placeret ved bygning nr. 5

Stophane er placeret ved bygning nr. 3

Afbryder til cirkulationsvand sidder ved siden af cirkulationsvand hal nr. 3

### **Elektricitet**

Hovedafbryder sidder ved eltavle i bygn. Nr 5.

Der bruges automatsikringer.

### **Strømsvigt**

Kontroller at der ikke sker forurening som følge af manglende strøm til pumper ol. Kontakt energiselskab på tlf. Seas/Nve 70292929.

Alle minkhallerne er uden mekanisk ventilation, hvorfor en strømafbrydelse i første omgang ikke har betydning for minkenes velfærd. Strømafbrydelse vedrører cirkulation af vand på farmen på farmen, hvilket især er kritisk i varme perioder. Normalt vil dyrene kunne klare sig uden vand i 4 - 6 timer.



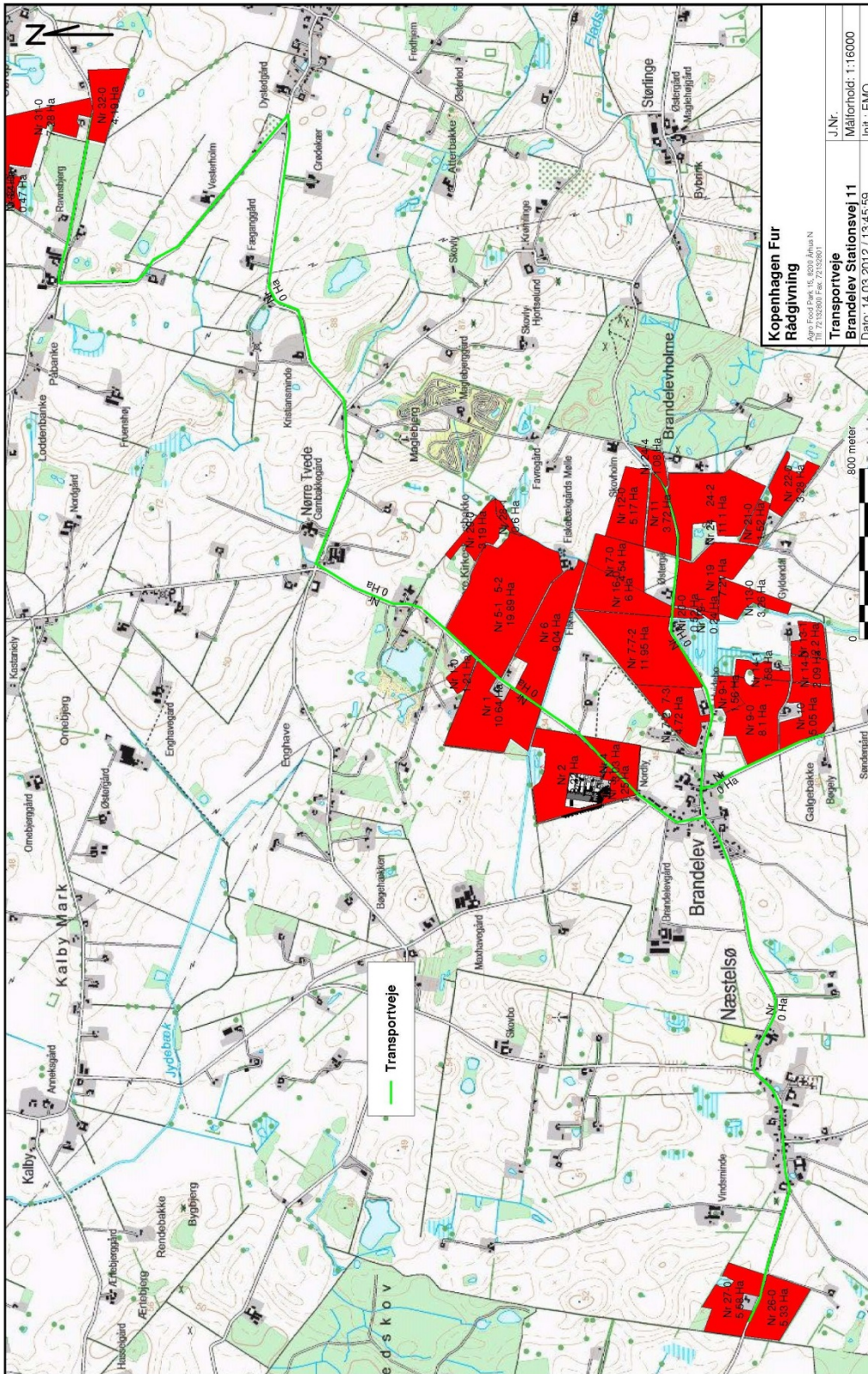
Tegnforklaring

●	Hovedhane vand
★	Åndedrætsværn
▲	EI-installationer
⊙	Brandstlukker
■	Diesel/oiletanke

<b>Kopenhagen Fur Rådgivning</b>	
Agro Food Park 15, 8200 Århus N Tlf. 72132800 Fax. 72132801	
<b>Oversigt, slukningmateriel mm</b>	J.Nr.
<b>Brandelev Stationsvej 11</b>	Målforhold: 1:1000
Dato: 28.09.2011 / 13:23:06	Init.: EMO



# Bilag 1.4. Transportruter





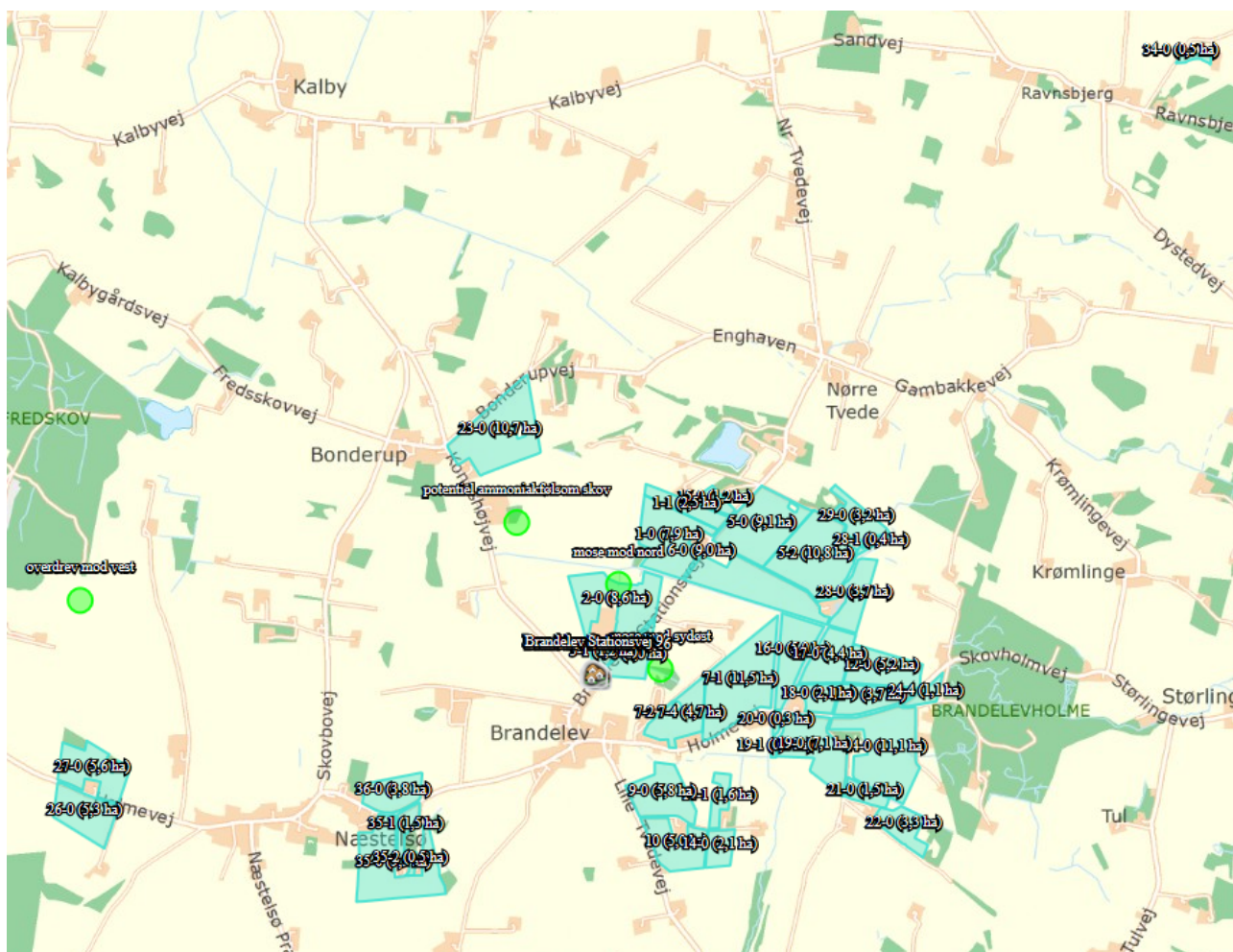
# Bilag 2

## Beskrivelse og vurdering af arealer for udbringning af husdyrgødning

Januar 2017

Nordgaard Mink  
 Brandelev Stationsvej 11, 4700 Næstved

CVR-nr. 13340099





## Indholdsfortegnelse

<b>1</b>	<b>Indledning</b> .....	<b>3</b>
1.1	Arealernes beliggenhed.....	3
1.2	Godkendte arealer.....	3
1.3	Markdata .....	4
<b>2</b>	<b>Påvirkning fra udspretningsarealer af sårbar natur og sårbare arter</b> .....	<b>5</b>
2.1	Naturområder beskyttet af § 7 i Lov miljøgodkendelse af husdyrbrug mv.....	5
2.2	Naturområder beskyttet af § 3 i Naturbeskyttelsesloven og sårbare arter, herunder Bilag IV-arter .....	8
2.3	Natura 2000-områder .....	13
<b>3</b>	<b>Beskyttelse af jord, grundvand og overfladevand</b> .....	<b>14</b>
3.1	Nitratudvaskning til overfladevand.....	14
3.2	Nitratudvaskning til grundvand.....	17
3.3	Fosforudvaskning til overfladevand .....	18
3.4	Fosforudvaskning til fosforfølsomme Natura 2000 områder .....	18
<b>4</b>	<b>Hensynet til kulturhistoriske værdier</b> .....	<b>20</b>
<b>5</b>	<b>Anvendelse af bedste tilgængelige teknik</b> .....	<b>20</b>
5.1	Gødningshåndtering.....	20
<b>6</b>	<b>Sammenfatning</b> .....	<b>22</b>
<b>7</b>	<b>Referencer</b> .....	<b>23</b>

## 1 Indledning

Ansøgningen er en ansøgning til § 11-godkendelse af udvidelse af blandet dyrehold med mink og slagtesvin fra 99,92 DE til 107,31 DE. Slagtesvinene udgør 6,63 DE i ansøgt drift. Da ansøgningen er indkommet den 31. oktober 2016 beregnes dyreenheder i henhold til husdyrbekendtgørelsens bilag 1, afsnit H, hvor omregningsfaktoren er 29 årstæver pr. dyreenhed.

De bygningsmæssige ændringer består i, at der etableres en ny minkhal i tilknytning til det eksisterende staldanlæg.

Næstved Kommune har i henhold § 19 i Lov om miljøgodkendelse mv. af husdyrbrug vurderet projektets mulige påvirkning af miljøet og omgivelserne.

Der ansøges om udbringning af husdyrgødning svarende til 107,32 DE på et areal på 174,2 ha. Dette svarer til et reelt gødningstryk i ansøgningen på 0,62 DE/ha, hvilket ligger indenfor husdyrgødningsbekendtgørelsens generelle regler.

Der udbringes såvel svinegylle som minkgylle/-gødning. Godkendelsen er udarbejdet, således at vurderingen gives i forhold til begge gødningstyper.

Vurderingen er alene foretaget på de arealer, hvor projektet medfører en merbelastning i forhold til nuværende gødningspraksis ud fra gødningsplan med videre fremsendt af ansøger. Det vurderes, at der for marker, der har modtaget husdyrgødning i mindst 2 af de foregående 3 år, ikke vil være tale om en ændring af gødningspraksis, som med det ansøgte dyretryk (0,62 DE/ha) kan afstedkomme en merdeposition lig med eller større end 1 kg N/ha.

Følgende marker er af ovennævnte årsager udtaget: 5-1, 5-2, 7-1,11-0, 12-0, 16-0, 24-0, 24-2 og 29-0 (se kort 1).

Vurdering af påvirkning af natur fra marker, der ikke tidligere har modtaget gødning eller kun ét af de foregående 3 år, ligger til grund for, at der er indsat konkrete vilkår i selve godkendelsen.

Næstved Kommune vurderer, at der på grundlag af de stillede vilkår kan godkendes tilførsel af 0,60 DE mink/svinegylle/ha til udbringningsarealerne.

### **Vilkår**

- Der må maksimalt udbringes husdyrgødning på bedriftens udspretningsarealer svarende til 107,28 DE per planår (1/8-31/7). Husdyrgødningen må have et indhold af 14.732 kg N og 3.176 kg P.

#### 1.1 Arealernes beliggenhed

Udspretningsarealerne er hovedsageligt beliggende samlet øst for Brandelev. Endvidere findes mindre arealer vest og øst for Næstelsø og mellem Sørup og Ravnsbjerg (se kort 1). Det areal, der søges godkendt, er i sin helhed beliggende i Næstved Kommune.

#### 1.2 Godkendte arealer

Godkendte udspretningsarealer fremgår af kort 1. Det samlede areal er godt 174,2 ha, hvoraf ca. 98 ha er ejet af ansøger. Den resterende del af udbringningsarealerne ejes af:

- Kirsten Nielsen, Brandelev Lodder 1, Næstved (mark 15-0)
- Brian Pedersen, Holmevej 87b, Næstved (mark 7-2 7-4)
- Torben Clausen, Li Tvedevej 1, Næstved (mark 14-0 og 14-1)
- Nicolai Christensen, Brandelev Stationsvej 13, Næstved (del af mark 1-0)
- Børge Pedersen, Brandelev Stationsvej 24, Næstved (del af mark 6-0 samt mark 5-2, 28-0, 28-1 og 29-0)
- Jan Jeppesen, Brandelev Stationsvej 22, Næstved (del af mark 6-0)
- Ole K. Jensen, Holmevej 89, Næstved (mark 16-0, 17-0, 19-0, 19-1, 20-0, 21-0, 22-0, 26-0 og 27-0)
- Lise Davidsen, Holmevej 34a, Næstved (del af 35-0, 35-1, 35-2 og 36-0)
- Keld Andersen, Holmevej 34b, Næstved (del af 35-0)

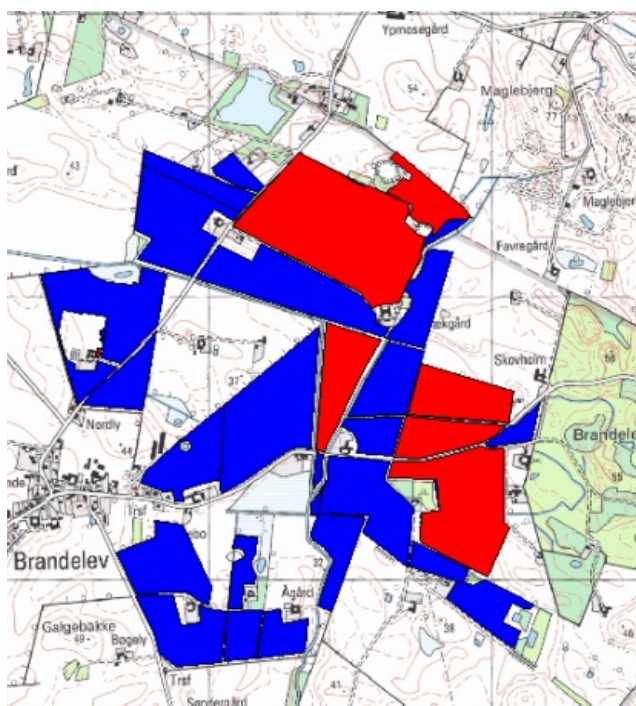
### 1.3 Markdata

Udspretningsarealernes placering i nitrat- og fosfor-klasser fremgår af nedenstående tabel 1.

Klasse	Total	N 0	N 1	N 2	N 3	Grund vand	P 0	P 1	P 2	P 3
<b>Areal (Ha)</b>	174,28	0,0	0,0	2,91	171,37	0,0	19,74	0,0	0,56	153,99

Tabel 1. Udspretningsarealerne og deres placering i N- og P-klasser jf. ansøgningskemaet

Den overvejende del af udbringningsarealerne er beliggende i nitratklasse 3 og 19,74 ha er beliggende i fosforklasse 0, hvilket ansøger har dokumenteret med fosfortal. Der er placeret 153,99 ha i fosforklasse 3, da der ikke er dokumenteret fosfortal for disse arealer.



Kort 1. Placering af dele af udspretningsarealet i ansøgningen fra Brandelev Stationsvej 11. På arealer vist med rødt er der i to ud af tre foregående år udbragt husdyrgødning.

## 2 Påvirkning fra udspretningsarealer af sårbar natur og sårbare arter

### 2.1 Naturområder beskyttet af § 7 i Lov miljøgodkendelse af husdyrbrug mv.

Efter ændringen af husdyrloven i april 2011, blev lovens § 7 ændret, således at den ammoniakfølsomme natur blev opdelt i tre kategorier.

#### **Kategori 1-natur**

Denne kategori omfatter de ammoniakfølsomme Natura 2000-naturtyper, som indgår i udpegningsgrundlaget for området og er kortlagte af Naturstyrelsen i forbindelse med Natura 2000-planlægningen. Naturtyperne kan ses i bilag 2 i bekendtgørelse om tilladelse og godkendelse mv. af husdyrbrug.

Kategori 1-natur omfatter ligeledes § 3-heder og -overdrev indenfor Natura 2000-områder, som ikke er nævnt ovenfor.

Den nærmeste kategori 1-natur i forhold til udspretningsarealer er skovhabitatnaturtyper i Rådmandshaven og Holmegårds Mose og i sidstnævnte habitatområde ligeledes også lysåbne, kvælstoffølsomme typer som Hængesæk, Aktiv højmoser og Nedbrudt højmoser. Tålegrænserne for skovhabitatnaturtyperne er 10-20 kg N/ha/år, mens den for de nævnte lysåbne typer er 5-10 kg N/ha/år /1/.

Udspretningsarealerne er beliggende godt 5 km fra Rådmandshaven og godt 7 km fra Holmegårds Mose (se kort 2)

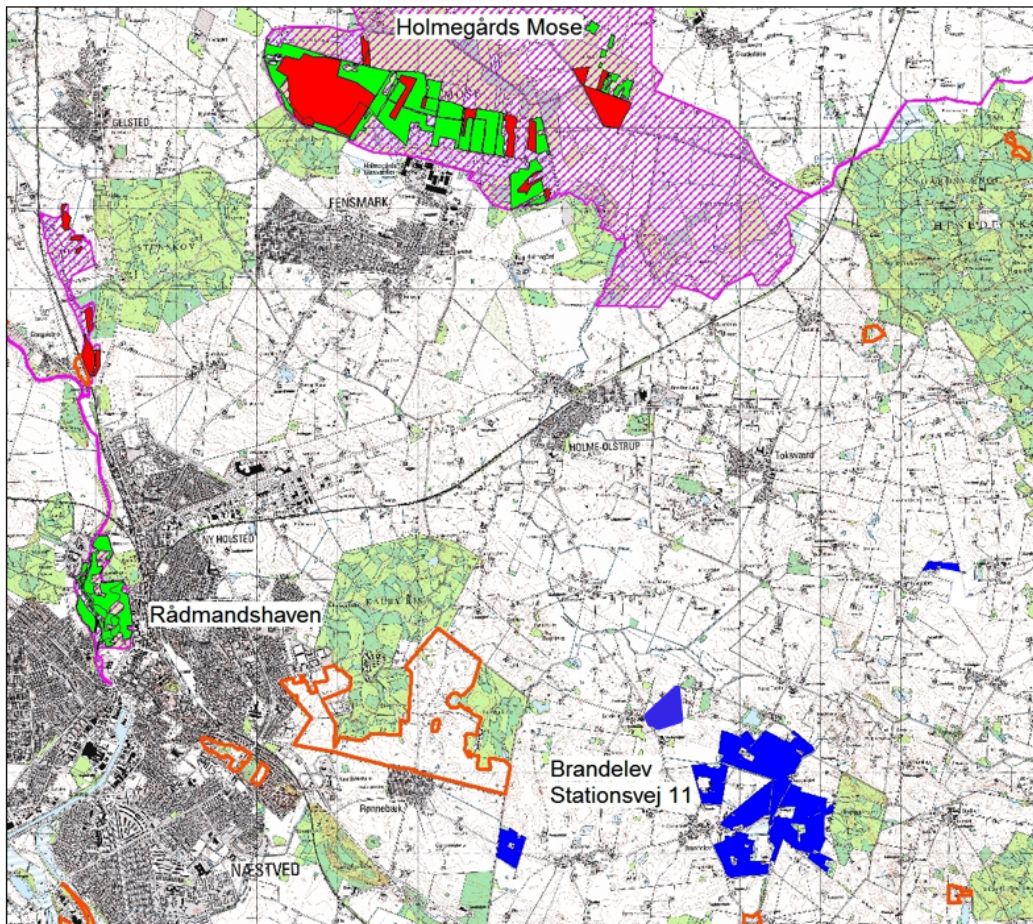
Udpegningsgrundlaget for arter og naturtyper for beskyttelsesområderne er gengivet i Bilag 2.1, og områderne er beskrevet i basisanalyser /22/ og Natura 2000-planen /20/.

#### **Kategori 2-natur**

Kategori 2-natur omfatter højmoser, lobeliesøer samt heder større end 10 ha, som er omfattet af naturbeskyttelseslovens § 3, og overdrev større end 2,5 ha, som er omfattet af naturbeskyttelseslovens § 3, som er beliggende udenfor Natura 2000-områder.

En række naturområder er optaget på den officielle liste over kategori 2-naturområder (kort 2), der kan downloades fra Miljøportalen. Imidlertid har Næstved kommunes besigtigelser af beskyttede naturområder vist, at hovedparten af disse ikke er beskyttede eller ikke indeholder overdrev eller hede. Den nærmeste kategori 2-natur er således overdrev på det tidligere øvelsesterræn ved Rønnebæk. Disse arealer er beliggende mellem 0,6-1,5 km fra udspretningsarealerne ved Næstelsø.





Kort 2. Beliggenhed af Natura 2000-område nr. 163, "Suså, Tystrup-Bavelse Sø, Slagmosen, Holmegårds Mose og Porsmose" (lilla skravering) og kategori 1 og 2-naturområder i forhold til udspretningsarealerne på Brandelev Stationsvej 11. Kortlagte lysåbne og skov-habitatnaturtyper (kategori 1-natur) er vist med henholdsvis rød og grøn signatur. Kategori 2-natur er vist med orange signatur.

### Kategori 3-natur

For kategori 3-natur gælder, at kommunen konkret skal vurdere følgende beskyttede, ammoniakfølsomme naturtyper uden for Natura 2000-områder, som ikke er omfattet af kategori 1 og 2: Heder, moser og overdrev, som er beskyttet efter naturbeskyttelseslovens § 3 og ammoniakfølsomme skove.

Skov defineres som arealer, der er større end ½ ha og mere end 20 meter brede, og som er bevokset med træer, der danner eller inden for et rimeligt tidsrum vil danne en sluttet skov af højstammede træer, jf. skovlovens definition af skov.

Der enten i forbindelse med kommunens § 3-registrering eller i maj 2012 foretaget besigtigelse af kategori 3-natur nær udspretningsarealerne, dog ikke af skovene.



### § 3-moser

Der findes syv § 3-moser på eller op til udspretningsarealerne (se Kort 3). Det drejer sig om lokaliteterne 1, 2, 4, 15, 24, 42 og 43. Lokalitet 1 er et piletilgroet væld beliggende syd for mark 34-0, hvortil der er givet genopdykningsret. Naturområdet vurderes at indeholde habitatnaturtype 7220, "Kilde og Væld". Terrænet er markant skrånende ned mod naturområdet, der fortsat er lysåbent på de mest vældprægede områder. Ved besigtigelse d. 22. maj 2012 blev der desuden konstateret aflæsning af store mængder jord og sten centralt i naturområdet.

### Ammoniak følsomme skove

Mark 24-4 er på en ca. 30 meter lang strækning beliggende direkte op til skoven Brandelevholme. Øvrige marker ligger ca. 75 meter eller længere væk fra ældre skoven.

Brandelevholme rummer bl.a. skovhabitatnaturtyperne "Bøgeskov på muld" og "Egeblandskov på middelfugtig bund" (hhv. typekode 9130 og 9160), men er ikke intensivt besigtiget.

### **Vurdering**

**Kategori 1-natur:** de nærmeste udspretningsarealer er beliggende i en afstand af ca. 5 km fra kortlagt kategori 1-natur i Rådmandshaven i habitatområde 194, "Suså med Tystrup-Bavelse Sø og Slagmosen". I denne afstand vil der ikke være nogen påvirkning af udpegningsgrundlaget for Natura 2000-området.

**Kategori 2-natur:** afstanden fra de nærmeste udspretningsarealer til kategori 2-naturområder er 600 meter eller mere. Der vil med denne afstand ikke være en belastning, der overstiger 1 kg N/ha/år, og som kan tilskrives udbringning af husdyrgødning. Der vurderes derfor ikke at være nogen negativ påvirkning af ammoniak fra udspretningsarealerne på kategori 2-naturområder.

**Kategori 3-natur:** Udbringning af husdyrgødning fra det udvidede dyrehold på Brandelev Stationsvej 11 må ikke medføre, at tilstanden i de beskyttede naturtyper (hede, moser og overdrev) eller ammoniakfølsomme skove påvirkes negativt.

De § 3-moser, som er beliggende op til udspretningsarealerne er - bortset fra lokalitet 1 – næringsrige (eutrofe) moser med en naturtilstand, der er moderat eller ringe. Tålegrænsen for næringsrige § 3-moser er 15-25 kg N/ha/år /1/.

Baggrundsbelastningen for Næstved Kommune under ét er 13,2 kg N/ha/år /2/. Dette indebærer, at den nedre tålegrænse for den omhandlede kategori 3-moser ikke er overskredet.

Naturområder kan forringes ved afdampning af ammoniak fra udbragt flydende husdyrgødning. Det vurderes af Danmarks Miljøundersøgelser /19/, at der op til 20-30 m fra et udspretningsareal sker en afdampning, som overstiger 1 kg N pr. ha. Påvirkningen er så stor, at den generelle naturtilstand kan blive forringet. Ved påvirkninger på mindre end 1 kg N/ha/år sker der ikke væsentlige negative tilstandsændringer, jf. bilag til Miljøstyrelsens praksisnotat af 8. marts 2010 /16/.

Merbelastningen fra udspretning af husdyrgødningen i ansøgningen vil være lig eller mindre end 1 kg N/ha/år. Det er derfor kommunens vurdering, at da kategori 3-mosernes nedre tålegrænse ikke overskrides ved de forekommende merbelastninger, vil der ikke ske nogen tilstandsændring af naturområderne.

Denne vurdering gælder ligeledes for lokalitet 1, der vurderes at indeholde habitatnatur kildevæld. Nedre tålegrænse for denne habitatnaturtype er 15 kg N/ha/år og vil ikke blive overskredet. Terrænet er markant skrånende mod naturområdet, hvilket giver en risiko for afstrømning af gødning til området. Det vurderes, at husdyrgødningsbekendtgørelsen regler om udbringning af gødning varetager dette.

Hvad angår påvirkning af kvælstoffølsomme skove er tålegrænsen for de nævnte skovhabitatnaturtyper (Bøgeskov på muld og Egeblandskov på middelfugtig bund) på 10-20 kg N/ha/år.

Det udspretningsareal, der godkendes, er beliggende øst for skoven i en afstand af ca. 10 meter fra skovbrynet. Da marken, (mark 6-0) endvidere tidligere regelmæssigt har fået udbragt husdyrgødning, vil der ikke være en merbelastning, som overstiger 1 kg N/ha/år, og der vil ikke ske en tilstandsændring, som hidrører fra den ændrede udbringning.

Det er Næstved Kommunes samlede vurdering, at der ikke vil være nogen væsentlig negativ påvirkning fra afdampet ammoniak på naturområder omfattet af § 7.

## 2.2 Naturområder beskyttet af § 3 i Naturbeskyttelsesloven og sårbare arter, herunder Bilag IV-arter

En række habitatnaturtyper og § 3-arealer er sårbare over for nitrat- og fosforpåvirkninger. Udvaskning af nitrat og afstrømning af fosfor fra udspretningsarealerne kan medføre væsentlige miljøpåvirkninger af overfladevand (vandløb, søer og fjord- og kystvande) samt våde terrestriske naturtyper som kilder, væld og kær. Tilstanden i naturarealer må ikke ændres uden forudgående dispensation fra kommunen.

I Danmark findes der 80 dyre- og plantearter, der er omfattet af EF-Habitatdirektivets bilag IV (kaldet bilag IV-arter) som særlig strengt beskyttede i deres naturlige udbredelsesområder ifølge direktivets artikel 12. På eller nær udspretningsarealerne findes med stor sandsynlighed Bilag IV-padderne Springfrø, Spidssnudet Frø og Stor Vandsalamander.

Især de § 3-naturområder og levesteder for Bilag IV-arter, der ligger lige op til udspretningsarealer, vil være under direkte påvirkning. Der er i maj 2012 foretaget besigtigelse af naturområder (vandhuller, enge, moser og vandløb) nær udspretningsarealer (Tabel 2, Kort 3).

### Vandløb

Udspretningsarealerne langs vandløb blev i 2012 besigtiget for at konstatere, om der er stærkt skrånende terræn mod vandløbene. Åbne vandløb findes på eller langs en lang række af udspretningsarealer omkring Brandelev Stationsvej 11.

Der er ikke konstateret hældende terræn (> 6 grader) mod vandløbene, og i mange tilfælde fandtes en bred udyrket zone mellem udspretningsarealer og vandløb.

### Vandhuller og andre § 3-naturtyper samt levesteder for Bilag IV-padder

Omkring eller på udspretningsarealerne er naturområder beliggende; primært i form af moser omkring søer, markvandhuller og et enkelt større engareal. Alle naturområder er besigtiget i maj 2012. For nogle vandhuller er der endvidere foretaget natteregistreringer efter Bilag IV-padder.



Alene hensyn til naturområder op til udspretningsarealer, hvor der ikke tidligere er udsprede husdyrgødning, er vurderet. Disse fremgår af Tabel 2.

Af de 7 besøgtede søer og vandhuller er 3 bestemt til at være habitatnaturtype-søer -"Næringsrig sø med flydebladsvegetation" (typekode 3150). Dette er en meget bredt defineret søtype, der også inkluderer eutrofierede vandhuller domineret af arter af Andemad. Et vandhul, lokalitet 21, indeholder kransnålgær og er derfor habitatnaturtype 3140, "Kransnålgæsø".

Ingen af de registrerede vandhuller er imidlertid næringsbegrænsede, men konstateret eutrofierede i varierende grad. Flere af vandhullerne ligger i mose eller på andre udyrkede arealer.

Af terrestriske naturområder, som ikke er omtalt i foregående afsnit under kategori 3-natur findes et større velafgræsset engareal (lokalitet 26), hvor især den østlige del, der er domineret af halvgræsser, har et godt naturindhold.

Lokalitet	Beliggende mod mark	Naturtype	Habitatnaturtype	Potentielt for Bilag IV-padder	Naturværdi	Bemærkning
1	34-4	Mose	7220	Spidssnudet Frø, Springfrø	høj	
2	27-0	Sø og mose	3150	næppe levested	moderat	fisk
4	27-0	Mose	nej	Springfrø	moderat	
10	1-0	Vandhul	3150	Springfrø, Stor Vandsalamander	middel	
15	1,2	Mose	nej	næppe levested	middel	
21	14-1	Vandhul	3140	Springfrø, Stor Vandsalamander	middel	krebs
24	22-0	Sø og mose	3150	næppe levested	moderat	
26	9-1, 19-1, 20-0	Eng	7230 (lidt)	Springfrø	middel	pænt græsset
36	7-2 + 7-3	Vandhul	nej	næppe levested	ringe	
40	35-0	Vandhul	nej	næppe levested	ej vurderet	
41	35-1	Sø	nej	næppe levested	ej vurderet	
42	35-0	Mose	nej	næppe levested	moderat	
43	35-0	Mose	nej	næppe levested	moderat	

Tabel 2. Registrering af §3-vandhuller og potentielle levesteder for Bilag IV-padder i vandhuller og andre naturområder, der er beliggende på eller op til udspretningsarealer. Typekode 3140 = kransnålgæsø, 3150 = næringsrig sø med flydebladsvegetation, 7230 = rigkær).



Kort 3a og 3b. Placering af beskyttet § 3-natur nær udspretningsarealerne. Lokalteter, der ligger på eller nær udspretningsmarker, hvor der ikke er udspretd husdyrgødning i 2 af de foregående 3 år, er markeret med gult og angivet i tabel 2. Øverste kort viser arealerne omkring Brandelev Stationsvej 11, nederst ses de vestlige udspretningsarealer omkring Næstelsø.



Kort 3c. Placering af beskyttet § 3-natur nær de østligste udspretningsarealer. Lokalteter, der ligger på eller nær udspretningsmarker, hvor der ikke er udspreddt husdyrgødning i 2 af de foregående 3 år, er markeret med gult og angivet i tabel 2.

Af de 13 besigtigede naturområder er de 5 vurderet at være potentiel ynglelokalitet og/eller rasteområde for en eller flere arter af Bilag IV-padder; Springfrø, Stor Vandsalamander eller Spidssnudet Frø.

I vurderingen af, hvorvidt et givent vandhul eller naturområde vurderes at være potentielt levested for en eller flere Bilag IV-padder er inddraget en række levestedsparametre. Det drejer sig primært om:

- er vandhullet helt eller delvist lysåbent, dvs. kan vandet blive opvarmet
- forekommer der lavvandede partier
- er det massivt eutrofieret
- forekommer der (tegn på) andefodring, -udsætning eller fisk
- er bilag IV-arten udbredt i området
- er der raste-/forurageringsområder i nærheden
- indgår vandhullet i et netværk af levesteder, og er der mulighed for vandring/spredning mellem disse
- forekommer der levende hegn og naturarealer i øvrige omkring vandhullet.

Springfrø er udbredt på Sydsjælland og specielt i områder nær løvskov. I skovrige områder med mange vandhuller eller oversvømmelser kan den optræder endog meget talrigt. Springfrø yngler desuden gerne i markvandhuller, men opholder sig i skov og beplantninger uden for yngletiden. Den er vurderet potentielt ynglende eller rastende i 6 vandhuller.

Stor Vandsalamander er almindelig i det sydøstlige Danmark i vandhuller og formodes at findes i op mod halvdelen af vandhullerne i kommunen. Især i vandhuller med bedst vandkvalitet og uden fisk vil sandsynligheden være størst. Arten er vurderet potentielt ynglende eller rastende i 7 naturområder. På lokalitet 30 yngler Stor Vandsalamander. Arten opholder sig efter yngleperioden forsat lige omkring vandhullet eller 2-300 meter derfra.



Spidssnudet Frø er ikke i samme grad som Springfrø knyttet til egentlige vandhuller, men foretrækker i langt højere grad oversvømmede partier i moser og på enge (fladvand). Den er vurderet potentielt ynglende eller rastende i 4 vandhuller/naturområder. Uden for ynglesæsonen lever Spidssnudet Frø i enge, moser og udyrkede fugtige arealer. Det er en art, der kræver høj naturkvalitet på såvel yngle- som rastelokaliteter, og det er givetvis forklaringen på, at den ikke er registreret på eller omkring udspretningsarealerne.

Udover nævnte Bilag IV-padder findes med stor sandsynlighed en række flagermusarter i området; disse er ligeledes på habitatdirektivets Bilag IV. De almindeligste og mest sandsynlige arter i Næstved Kommune er vandflagermus, brunflagermus, langøret flagermus, sydflagermus og dværgflagermus /8,9/.

### **Vurdering**

Ved godkendelse af projekter skal kommunen vurdere, om udbringning af husdyrgødning beskadiger eller ødelægger yngle- eller rasteområder for bilag IV arterne i det naturlige udbredelsesområde. Endvidere må der ikke ske negativ påvirkning af § 3-naturområder.

En del naturtyper og en række arter er meget følsomme overfor husdyrgødning. Naturtyper og levesteder, der ligger lige op til udspretningsarealer, vil især være under direkte påvirkning.

Projektet kan kun godkendes under forudsætning af, at tilstanden i beskyttede naturtyper ikke forringes og af, at der ikke sker en beskadigelse eller ødelæggelse herunder gradvis forringelse af yngle- eller rasteområder for Bilag IV-arter jf. Habitatbekendtgørelsens § 11 og Naturbeskyttelseslovens § 29a.

Det skal endvidere fremhæves, at vurderingerne i forhold til påvirkninger af natur skal foretages i forhold til merbelastninger af naturområder og arter, dvs. forøgede mængder af udbragt husdyrgødning eller udbringning på arealer, hvor der ikke tidligere har været udbragt husdyrgødning.

Vurderingen af de enkelte naturelementer (§ 3-natur, § 3-vandløb og bilag IV-arter) beskrives nedenfor.

#### § 3-natur og tålegrænser

Påvirkningen af tilstanden i § 3-naturområder kan vurderes ved at undersøge, om naturtypernes tålegrænser for kvælstof overskrides som følge af påvirkning af udbragt husdyrgødning.

For den aktuelle type vandhuller, der ikke er begrænset i tilførsel af næring, er der ikke fastsat nogen tålegrænse /1/. For moser og enge af nævnte type er tålegrænsen 15-25 kg N/ha/år /1/.

Baggrundsbelastningen for Næstved Kommune under ét er 13,2 kg N/ha/år /2/. Merbelastningen på naturområderne vil variere fra at være negativ på arealer, hvor der er udspremt gylle tidligere med et højere dyretryk til periodevis 1 kg N/ha/år eller mere på arealer, hvor der ikke tidligere har været udspremt husdyrgødning.

Imidlertid vurderes det at, ingen terrestriske naturtyper med fastlagte tålegrænser får overskredet deres nedre tålegrænse.

I vandhullerne, der ikke er kvælstofbegrænsede (dvs. uden fastlagte tålegrænser) forventes ikke en tilstandsændring som følge af påvirkning af kvælstof ved afdampning fra udspretningsarealerne.

### Vandløb

Der er ikke konstateret skrånende terræn (> 6 grader) mod åbne vandløb, og der er derfor ikke fare for direkte afstrømning af husdyrgødning til vandløbet. Kommunen stiller derfor på baggrund heraf ikke vilkår i forhold til vandløb.

### Bilag IV-arter

Det er Næstved Kommunes samlede vurdering, at idet der ikke sker en merbelastning af levestederne for Bilag IV-arter, vil den generelle beskyttelse i loven være tilstrækkelig.

## 2.3 Natura 2000-områder

Udspretningsarealerne er i Næstved Kommune beliggende tættest på Natura 2000-område nr. N163, "Suså, Tystrup-Bavelse Sø, Slagmosen, Holmegårds Mose og Porsmose". Natura 2000-området består af habitatområde H146 og H194 samt af fuglebeskyttelsesområde F91 og F93. Natura 2000-områdets samlede areal er på 4.084 ha.

Udpegningsgrundlaget for arter og naturtyper for beskyttelsesområderne er gengivet i Bilag 2.1, og områderne er beskrevet i basisanalyserne /22/ og i Natura 2000-planerne /20,21/.

De nærmeste habitatområder i et Natura 2000-område nr. 163 er Rådmandshaven og Holmegårds Mose. I Rådmandshaven er der kortlagt skovhabitatnaturtyper, mens der i Holmegårds Mose tillige er kortlagt lysåbne, kvælstoffølsomme typer som Hængesæk, Aktiv højmose og Nedbrudt højmose. Tålegrænserne for skovhabitatnaturtyperne er 10-20 kg N/ha/år, mens den for de nævnte lysåbne typer er 5-10 kg N/ha/år /1/.

Udspretningsarealerne er beliggende godt 5 km fra Rådmandshaven og godt 7 km fra Holmegårds Mose (se kort 2)

Natura 2000-området strækker sig langs Susåen fra lidt vest for Rønnede til Næstved. På en stor del af strækningen er det dog kun selve åløbet, der er udpeget. I områdets østlige del er et sammenhængende område mellem Holmegårds Mose, Gammellung, Tuerne og Porsmose udpeget som fuglebeskyttelses- og habitatområder. Mod vest er Tystrup-Bavelse Sø det dominerende landskabselement omfattet af Natura 2000. Slagmosen og naturskoven Rådmandshave ved Næstved i den sydlige del er udpeget som habitatområde.

Suså er Sjællands største vandløb, og er levested for internationalt beskyttelseskrævende arter som pignermaling, bæklampret og tykskallet malermusling. Åen løber igennem et afvekslende morænelandskab med Tystrup-Bavelse Sø, som er ynglested for arter som havørn og isfugl. Den østlige del af Natura 2000-området rummer et mosekompleks med internationalt vigtige naturtyper som aktiv højmose, hængesæk, tidvis våd eng, avneknippemose og skovbevokset tørvemose. Holmegårds Mose er Østdanmarks vigtigste højmose, selv om den er reduceret voldsomt i forhold til sin oprindelige størrelse. Den er levested for en række plante- og dyrearter af national og regional betydning. Engsnarre og rørhøg er beskyttelseskrævende ynglefugle knyttet til

mosekomplekset, og rastende arter som sangsvane og sædgås forekommer i internationalt betydelige antal. Sydligst i Natura 2000-området findes Slagmosen med rigkær og indslag af den sjældne naturtype indlandssalteng.

Derudover er der flere steder i området vigtige forekomster af skovnaturtyper, hvor bøgeskov på muldbund er dominerende, og hvor aske- og elleskov udgør vigtige skovarealer tættest på sø og å. Rundt om Tystrup Sø findes flere kilder og væld, især i Frederikskilde Skov i nord. Flere skove i området er udlagt til naturskov uden drift /20,21/.

## **Vurdering**

Før der træffes afgørelse om tilladelse eller godkendelse efter husdyrbrugsloven, skal der foretages en vurdering af, om projektet i sig selv eller i forbindelse med andre planer og projekter kan påvirke et Natura 2000-område væsentligt, jf. habitatbekendtgørelsens § 7 stk. 1. Princippet i beskyttelsen er, at der ikke i disse områder må foretages noget, som skader de naturværdier (naturtyper og arter), som ligger til grund for deres udpegning.

Hvis projektet i sig selv eller i forbindelse med andre planer og projekter kan påvirke et Natura 2000-område væsentligt, skal der, jf. habitatbekendtgørelsens § 7 stk. 2, foretages en nærmere konsekvensvurdering af projektets virkninger på Natura 2000-området under hensyn til bevaringsmålsætningen for det pågældende område. Den fælles målsætning for de udpegede områder er, at de naturtyper og arter, som et område er udpeget for at beskytte, skal have en gunstig bevaringsstatus.

Da afstanden fra de nærmeste udspretningsarealer til kortlagt kvælstoffølsom habitatnatur på udpegningsgrundlag for Natura 2000-området er 5 km eller mere, vurderes det, at den generelle beskyttelse er tilstrækkelig.

Det vurderes, at bevaringsstatus for arter og naturtyper på udpegningsgrundlaget for Natura 2000-område nr. 163 ikke vil blive påvirket af afdampet ammoniak fra udspretningsarealerne, og dermed, at det ansøgte projekt hverken alene eller sammen med andre planer og projekter i området vil påvirke habitatområdet væsentligt negativt.

Samtidigt vurderes det, at udbringningen af husdyrgødning på arealerne ikke kræver, at der i forhold til påvirkninger fra udspretningsarealerne udarbejdes en egentlig konsekvensvurdering jfr. § 7 i Habitatdirektivbekendtgørelsen. Begrundelsen for denne vurdering er, at hverken naturtyper eller arter vurderes at ville blive påvirket negativt.

Vurderingen af påvirkningen fra udvaskning af næringsalte af Natura 2000-området er givet i afsnit 3.

## **3 Beskyttelse af jord, grundvand og overfladevand**

### **3.1 Nitratudvaskning til overfladevand**

Udbringningsarealerne ligger i afstrømningsområdet til Smålandsfarvandet, der er beliggende i vanddistrikt 2 (Sjælland). Smålandsfarvandet omfatter Karrebæk Fjord, Dybsø Fjord, Avnø Fjord,

Smålandsfarvandets åbne del inkl. Karrebæksminde Bugt og Den sydlige del af Smålandsfarvandet inkl. Saksøbing Fjord.

Bedriftens udspretningsarealer er beliggende i oplandet til Karrebæk Fjord. Karrebæk Fjord er en del af Natura 2000 område nr. 169, "Havet og kysten mellem Karrebæk Fjord og Knudshoved Odde". Områdets udpegningsgrundlag kan ses på bilag 2.2.

### **Karrebæk Fjord**

Karrebæk Fjord har uden sammenligning det største opland til smålandsfarvandet. Koncentrationen af næringsstoffer er derfor væsentlig højere end i de øvrige fjorde i afstrømningsområdet til Smålandsfarvandet. Fjorden modtager næringsstoffer fra hele Suså oplandet. Derudover udmunder Fladsåen og Saltø å i fjorden /24/. Der er ofte betydelige forskelle i næringsstofkoncentrationerne inderst og yderst i fjorden. Søsalat og trådalger trives i den nordlige, indre del af fjorden pga. det næringsrige vand. I den øvrige del af fjorden findes der ligeledes søsalat og trådalger, men flere steder findes også flerårige blomsterplanter, deriblandt enkelte ålegræsbede, samt mere sparsomt kransnålgær. Generelt er området artsfattigt, og ganske få arter er dominerende. I Natura-2000-planen for område nr. 169 er fjorden karakteriseret som en kystlagune (naturtype 1150) /23/.

I basisanalysen /24/ og i vandplan 2010-2015 for Smålandsfarvandet /25/ vurderes tilstanden i fjorden i forhold til forekomst og sammensætning af undervandsplanter. Karrebæk Fjord opfylder ikke miljømålet for økologisk tilstand.

Kvælstofbelastningen (udvaskningsbidraget) til Karrebæk Fjord (for 2005-2009) er 1391 tons N/år /27/.

### **Vurdering**

I henhold til ansøgningen er det generelle krav til reduktion af nitratudvaskning overholdt ved en udvaskning på 39,9 kg N/ha. Der er i ansøgningen ikke anvendt ekstra efterafgrøder udover det generelle krav til at opnå dette.

I henhold til Miljøstyrelsens vejledning er følgende en forudsætning for meddelelse af en miljøgodkendelse /26/:

Pkt. 1: Antal dyreenheder (DE) i det aktuelle opland, hvor projektet agtes gennemført, har ikke været stigende siden 1. januar 2007. Hvis der er andre kilder til nitratudvaskning, fx ny bebyggelse end den samlede husdyrproduktion, der har givet anledning til en øget nitratudvaskning fra det aktuelle opland siden 1. januar 2007, skal dette inddrages i vurderingen således, at en eventuel øget nitratudvaskning fra andre kilder end den samlede husdyrproduktion kan medføre et skærpet krav i godkendelsen, der modsvarer miljøeffekten af den øgede nitratudvaskning i det aktuelle opland. Gennemførte initiativer, fx etablering af vådområder, som reducerer nitratudvaskningen fra det aktuelle opland, kan ikke anvendes til at tillade et øget dyretryk i det aktuelle opland.

(afskæringskriterie for så vidt angår påvirkning fra projektet i sig selv)

Pkt. 2A: Nitratudvaskningen fra den eksisterende og den ansøgte husdyrproduktion er mindre end 5 pct. af den samlede nitratudvaskning fra alle kilder fra det aktuelle opland, hvor projektet agtes gennemført, dog således, at



Pkt. 2B: nitratudvaskningen fra den eksisterende og den ansøgte husdyrproduktion er mindre end 1 pct. af den samlede nitratudvaskning fra alle kilder fra det aktuelle opland, hvor projektet agtes gennemført, hvis udvaskningen sker til et vandområde, der er karakteriseret som et lukket bassin og/eller er et meget lidt eutrofieret vandområde.

Der er i oplandet til Karrebæk Fjord sket et fald i husdyrproduktionen i perioden 2007-2015. Opgørelsen over dyrehold i oplandet til Karrebæk Fjord er baseret på data fra Det Centrale Husdyrregister og stammer fra den seneste opgørelse fra Statsforvaltningen Nordjylland /28/.

I henhold til ovenstående har antallet af dyreenheder i de aktuelle oplande ikke været stigende siden 1. januar 2007.

Vi vurderer desuden, at der ikke er andre kilder udover husdyrbrug som siden 2007 kan have medført en øget nitratudvaskning til de aktuelle oplande. Andre kilder kan f.eks. være udledning fra et renseanlæg ved ændring af udledningspunkt fra et opland til de aktuelle oplande, eller etablering af dambrug.

Kloakering og spildevandsrensning bliver desuden mere og mere udbredt også i landområderne, der er således grundlag for at antage at udledningen af næringsstoffer herfra er faldende. Dog kan der være forekommet øgede regnvandsbetinget udløb i perioder med store regnvandsmængder.

Det er således vores vurdering, at der indenfor de aktuelle oplande ikke er sket en stigning i nitratudvaskningen fra husdyrbrug eller fra øvrige kilder.

#### Nitratudvaskningen fra den ansøgte husdyrproduktion

Oplandet til Karrebæk Fjord er beliggende i nitratklasse 2 og 3. Arealer i nitratklasse 2 og 3 er karakteriseret ved, at de afvander til meget kvælstof sårbare områder. Karrebæk Fjord er en kystlagune, den er lavvandet og med langsom vandudskiftning og har karakter af at være et lukket bassin. I henhold til Miljøstyrelsens vejledning om afskæringskriterier for udvaskning af kvælstof, kan det ikke udelukkes, at en ændring i kvælstoftilførslen på mere end 1 % i forhold til den samlede belastning, vil have en synlig effekt på kystlaguners miljøtilstand /26/. Tilsvarende vil det sige, at det i dag ikke er muligt at påvise en effekt på fjordens miljøtilstand, hvis ændringen i nitratkoncentrationen er mindre end 1 %. Miljøstyrelsens vurdering bygger på en analyse fra DMU.

Næringsstoffbelastningen af den marine del af natura 2000 område nr. 169 er en trussel mod dets naturtilstand. Bundplanterne (særligt ålegræs) og den tilknyttede fauna er aftaget betydeligt de seneste år /27/. Bundfaunaen er fødegrundlag for en række bundlevende fisk, fugle og havpattedyr der anvender bugten som fødesøgningsområde. Næstved Kommune vurderer i henhold til ovenstående, at hvis bedriftens andel af den samlede udvaskning til Karrebæk Fjord ved ansøgt drift er under en procent, så vil den øgede udvaskning fra bedriften ikke medføre en skadevirkning af Karrebæk Fjord eller af naturtyper og yngle og rasteområder for arter på udpegningsgrundlaget for beskyttelsesområdet.

Til brug for vurderingen af den ansøgte drifts betydning for kvælstofudvaskningen til Karrebæk Fjord er der foretaget en scenarieberegning i det elektroniske ansøgningssystem/Farm N af N-udvaskningen ved ansøgt drift, hvis der ikke anvendes husdyrgødning. Ifølge beregningerne vil N-udvaskningen være 35,0 kg N/ha, hvis der ikke anvendes husdyrgødning på arealerne, mens den ved den ansøgte drift er 39,3 kg N/ha. Den husdyrgødningsbaserede belastning er således på 4,3 kg N/ha.

Udbringningsarealerne er beliggende med 171,37 ha i nitratklasse 3 og 2,91 ha i nitratklasse 2, se tabel 1. I nitratklasse 3 regnes med et reduktionspotentiale på 0-50 % (middelværdi 25 %), mens

der i nitratklasse 2 regnes med et reduktionspotentiale på 51-75 % (middelværdi 63). Et reduktionspotentiale på f.eks. 25 % betyder, at 25 % af kvælstoffet tilbageholdes i rodzonen, mens den resterende del (75 %) udvaskes til recipienterne.

Beregning viser, at udvaskningen af kvælstof fra det ansøgte projekt udgør 0,04 % af den samlede udvaskning til Karrebæk Fjord, se tabel 3.

	Karrebæk Fjord
<b>Samlet N-tilførsel til overfladevand; ton N/år</b>	<b>1364</b>
<b>Udbringningsareal, ha</b>	<b>174,3</b>
<b>Nitratklasse III</b>	
Areal til udbringning, ha	171,37
Reduktionspotentiale , 0-50 %	Middel 25
Ansøgt - udvaskning fra rodzonen (beregnet ved Farm-N), kg N/ha	39,3
Ansøgt – kvælstofbidrag fra husdyrgødning; kg N/år/ha (4,3*0,75)	3,23
<b>Ansøgt – kvælstofbidrag fra husdyrgødning; kg N/år</b>	<b>552,7</b>
<b>Nitratklasse II</b>	
Areal til udbringning, ha	2,91
Reduktionspotentiale , 50-75 %	Middel 63
Ansøgt - udvaskning fra rodzonen (beregnet ved Farm-N), kg N/ha	39,3
Ansøgt – kvælstofbidrag fra husdyrgødning; kg N/år/ha (4,3*0,37)	1,59
<b>Ansøgt – kvælstofbidrag fra husdyrgødning; kg N/år</b>	<b>4,6</b>
<b>Ansøgt – Total kvælstofbidrag fra husdyrgødning: kg N/år</b>	<b>557,3</b>
<b>Ansøgt - Total kvælstofbidrag; ton N/år</b>	<b>0,56</b>
<b>Ansøgt – udvaskning i forhold til samlet N-tilførsel</b>	<b>0,04 %</b>

Tabel 3. Udvasningen af kvælstof fra udbringningsarealerne til Karrebæk fjord.

Da udvasningen af kvælstof fra den ansøgte husdyrproduktion til Karrebæk Fjord er mindre end 1 % af den samlede N-tilførsel, er det vores vurdering, at den ansøgte drift ikke vil medføre en skadevirkning af Karrebæk Fjord eller af naturtyper og yngle og rasteområder for arter på udpegningsgrundlaget for beskyttelsesområderne. Der skal derfor ikke foretages en nærmere konsekvensvurdering af projektet i henhold til § 7 i Habitatdirektivbekendtgørelsen, og der vil ikke blive stillet vilkår i forhold til udvasningen af kvælstof, der rækker ud over det generelle beskyttelsesniveau.

### 3.2 Nitratudvasning til grundvand

Alle udbringningsarealerne ligger udenfor nitratfølsomme indvindingsoplande. 173,81 ha er beliggende i område klassificeret som "Område med drikkevandsinteresser" (OD), mens de 0,47 ha er beliggende i område klassificeret som "Område med særlige drikkevandsinteresser" (OSD).

## **Vurdering**

Såfremt der er brønde/boringer indenfor udbringningsområdet skal de generelle afstandskrav overholdes jf. brønd/boringens indvindingstilladelse.

For boringer der indvinder grundvand til almene vandforsyningsanlæg er der krav om en dyrknings- gødskning- og sprøjtefri beskyttelseszone på 25 meter.

Vi vurderer, at der for beskyttelsen af grundvandet ikke er behov for at stille skærpede vilkår, der rækker ud over de generelle afstandskrav til boringer/brønde.

### **3.3 Fosforudvaskning til overfladevand**

Som nævnt i afsnit 2.2 er udbringningsarealerne langs vandløb besigtiget for at konstatere, om der er stærkt skrånende terræn mod vandløb.

Der er ikke konstateret terrænhældninger langs vandløbene i en sådan grad, at der er fare for direkte afstrømning af flydende husdyrgødning ned i vandløbene. De lovfæstede 10 m bræmmer er desuden med til at reducere jorderosion til vandløbene samt brinkudskridninger.

## **Vurdering**

Der er ikke registreret fosforfølsomme søer ved udbringningsarealerne, og vandløbene der afvandes til har nedstrøms udbringningsarealerne ikke kontakt til fosforfølsomme søer. I vandløbene har mængden af fosfor ikke nogen større betydning for miljøtilstanden. Dårlig miljøtilstand i vandløb skyldes andre forhold end tilførslen af fosfor.

Vi vurderer, at der ikke er behov for at stille vilkår i forhold til beskyttelsen af søer og vandløb mod en fosforpåvirkning.

### **3.4 Fosforudvaskning til fosforfølsomme Natura 2000 områder**

19,74 ha af udbringningsarealerne er beliggende i fosfor klasse 0 (P-kl. 0), 0,56 i fosforklasse 2 (P-kl. 2) og 153,99 ha i fosforklasse 3 (P-kl. 3), se tabel 1. Arealerne er placeret i P-kl. 0, da de har et fosfortal under 4. Fosfortallene er dokumenteret ved jordbundsanalyser. Lavbundsarealer er placeret i P-kl. 2, mens de arealer hvor der ikke forefindes fosfortal er på baggrund heraf placeret i fosforklasse 3.

Udbringningsarealerne ligger alle i oplandet til Natura 2000 område nr. 169, "Havet og kysten mellem Karrebæk Fjord og Knudshoved Odde", som er overbelastet med fosfor. Oplandene er betegnet som opland til sårbare eller meget sårbare Natura 2000-områder. Ved det ansøgte projekt er det i ansøgningssystemet udregnet, at det generelle krav til fosforoverskud er overholdt.

Fosforfratørsel pr. ha/år for ansøgt drift er beregnet til 23,5 kg P/ha/år, og der tilføres 18,2 kg P/ha/år. Dette svarer til et fosforunderskud på 5,3 kg P/ha/år.

Klasser vedrørende fosforophobning	Antal ha	Før situation Kg P/ha/år	Efter-situation = krav Kg P/ha/år
Pt < 4,0 og drænet eller udrænet eller ikke afvander til Natura 2000 eller afvander til Natura 2000, der ikke er overbelastet med fosfor – <b>P kl. 0</b>	19,74	0,0	17,9
Pt 4,0 - 6,0 og drænet eller grøftet samt afvander til Natura 2000 område, der er overbelastet med fosfor <b>P kl. 1</b>	0,0	0,0	4,0
Lavbundslande og drænet eller grøftet samt afvander til Natura 2000 område, der er overbelastet med fosfor <b>P kl. 2</b>	0,56	0,0	2,0
Pt > 6,0 og drænet eller grøftet samt afvander til Natura 2000 område, der er overbelastet med fosfor <b>P kl. 3</b>	153,99	0,0	0,0

Tabel 4. Udbringingsarealerne beliggenhed i fosforklasser og fosforberegning.

### Vurdering

Jf. beregning i ansøgningssystemet er det maksimalt tilladte P-overskud/ha/år i gennemsnit for hele bedriften beregnet til 2,0 kg P/ha/år. Bedriftens fosforunderskud er beregnet til 5,3 P/ha/år, dvs. at det generelle krav til fosforoverskud er overholdt med omkring 7,3 kg P/ha/år, svarende til 1.270 kg fosfor/år.

En stor del af udspretningsarealerne grænser op til Vandløbet Fladså. Udlægning af bræmmer langs vandløb er med til at reducere tilførslen af fosfor til vandløbene og dermed også til Karrebæk Fjord.

Da det valgte sædskifte, S1 og S3 afhængig af jordbundstype, er det samme som reference sædskiftet, vil der ikke blive stillet vilkår til valg af sædskifte. Ved de valgte sædskifter er fosforfratførslen gennemsnitligt 23,5 kg P/ha/år.

I henhold til ansøgningen modtages der ikke affaldsprodukter til jordbrugsformål, f.eks. spildevandslam. For at undgå, at fosforoverskuddet på arealerne øges, vil der blive stillet vilkår om, at der ikke må spredes affaldsprodukter til jordbrugsformål på bedriftens udspretningsarealer.

Med et beregnet fosforunderskud på 5,8 kg P/ha/år vurderer vi, at der ikke er behov for at stille vilkår for at reducere fosfortilførslingen. Da afgrøderne fjerner mere fosfor end der tilføres med husdyrgødningen, vurderer vi at der ikke vil påvirkning af fosfor på Karrebæk Fjord. Der skal derfor ikke foretages en nærmere konsekvensvurdering af projektet i henhold til § 7 i Habitatdirektivbekendtgørelsen.

### Vilkår

- Udspretningsarealerne må ikke modtage affaldsprodukter til jordbrugsformål.

#### **4 Hensynet til kulturhistoriske værdier**

Der findes enkelte beskyttede jord- og eller stendiger omkring udspretningsmarkerne. Sten- og jorddiger, der er omfattet af bestemmelserne i Museumslovens § 29 a, må ikke beskadiges eller sløjfes uden dispensation fra myndigheden.

Der er ikke deklarationsfredninger på eller op til udspretningsarealerne.

#### **Vurdering**

Næstved Kommune vurderer i den konkrete sag, at der ikke er konflikter mellem det ansøgte projekt, såfremt markerne drives med normal landbrugsmæssig drift, uden at det påvirker eller beskadiger digerne.

Der sættes derfor ikke vilkår i forhold til beskyttelse af jord- og stendiger.

#### **5 Anvendelse af bedste tilgængelige teknik**

##### **5.1 Gødningshåndtering**

Ansøger oplyser følgende om BAT indenfor udbringningsteknik:

Med hensyn til BAT og udbringningsteknik så må BAT inden for pelsdyrhold kunne sammenlignes med BAT for intensiv fjerkræ- og svineproduktion. BAT for udbringningsteknik er beskrevet i referencedokumentet for bedste tilgængelige teknikker der vedrører intensiv fjerkræ- og svineproduktion (BREF) som en række tiltag. En del af disse tiltag er dækket af husdyrgødningsbekendtgørelsen og bekendtgørelse om jordbrugets anvendelse af gødning og om plantedække, hvorfor det er et lovkrav at følge dem. Fx:

- regler for udbringningstidspunkter (forbud mod udbringning 200 m fra byområder på weekend- og helligdage),
- udbringningsmetoder (fx ikke tilladt at bruge bredspreder til gylle),
- krav om nedfældning på visse arealer tæt på sårbar natur,
- krav til udbringningstidspunkter, der sikrer optagelse i planter,
- krav om nedbringning af husdyrgødning udlagt på ubevoksede arealer inden for 6 timer,
- og krav om maksimale mængder husdyrgødning pr. ha,
- krav til efterafgrøder

Der udarbejdes hvert år en mark- og gødningsplan, hvorved det sikres at mængden af gødning tilpasses afgrødens forventede behov. I planen tages der bl.a. hensyn til jordbundstype, sædskifte, vanding og planternes udbytte. Den faste del (halm) udbringes med gødningsspreder på sort jord, og nedbringes senest 6 timer efter. Både gyllekørsel og møgspredning foretages af maskinstation.

Der vil forekomme ammoniakfordampning og lugtgener fra marker, hvorpå der er udbragt gylle. Omfanget afhænger af vejforhold (temperatur, vindforhold og evt. nedbør). Da en maskinstation står for at køre husdyrgødningen ud tilstræbes det at det udbringes, hvor udnyttelsen af kvælstoffet er mest optimal. Der bliver ikke udbragt husdyrgødning i højt solskin, eller forud for varslet kraftig nedbør, for at minimere kvælstoftabet. Der køres aldrig på vandmættet, oversvømmet, frossen eller snedækket areal. Der er ingen stærkt hældende arealer og der holdes som minimum 2 m bræmmer til vandløbene.

### **Vurdering**

I henhold til Miljøstyrelsens notat om vejledende emissionsgrænseværdier for slagtesvin /29/, som vi vurderer også er gældende for minkgylle, er følgende beskrevet om ammoniakfordampning fra udbringning af husdyrgødning:

De teknikker, der i marken kan reducere ammoniakfordampningen ved udbringning, er rettet mod at begrænse det tidsrum, i hvilket den mineralske del af kvælstofindholdet i gyllen er i kontakt med luften, eller sikrer, at den mineralske del forbliver på opløst form. Konkret omfatter det teknikker, der sørger for, at gyllen hurtigt kommer ned på eller i jorden, eller som giver gyllen en lavere pH-værdi (svovlsyrebehandling).

I forbindelse med serien af gennemførte vandmiljøplaner samt ammoniakhandlingsplanen er en stor del af de virkemidler, der kan reducere ammoniaktabet i forbindelse med udbringning af husdyrgødning, allerede implementeret via husdyrgødningsbekendtgørelsen, der fastsætter generelle regler for, hvornår og hvordan husdyrgødning må udbringes. For udbringning af gylle gælder således, at gyllen som minimum skal udbringes med slanger og dermed ikke må bredsprede. Endvidere skal gyllen på sort jord være nedbragt senest 6 timer efter udbringning. Flere af disse virkemidler er også nævnt i BREF-dokumentet for intensiv fjerkræ- og svineproduktion fra 2003 som elementer, der kan indgå i vurderingen af BAT. Fra 1. januar 2011 gælder desuden, at udbringning i sort jord og græsmarker som udgangspunkt skal ske ved nedfældning.

I forbindelse med kravet om nedfældning i sort jord og græsmarker, vurderes de lovbundne virkemidler at have reduceret ammoniakfordampningen ved udbringning af gylle på sort jord fra 20-30 % af total N til under 1 % - det vil sige en reduktion på ca. 95 % i forhold til udbringning ved bredspredning.

I vinterafgrøder vurderes de lovbundne virkemidler at have reduceret ammoniakfordampningen fra ca. 30 % til ca. 12 % - det vil sige en reduktion på ca. 60 % i forhold til bredspredning. En yderligere reduktion af ammoniakfordampningen ved udbringning i vinterafgrøder vil kunne opnås ved nedfældning. De samfundsøkonomiske omkostninger ved denne teknologi er imidlertid uforholdsmæssig høje, da nedfældning af husdyrgødning kan medvirke til udbytтетab og desuden medfører en øget udledning af drivhusgasser. Alternativt vil svovlsyrebehandling af gylle kunne medvirke til at reducere ammoniakfordampningen i marken, men denne teknologi vurderes at være uforholdsmæssig dyr at indføre alene af hensyn til miljøeffekten i marken.

På denne baggrund er det Miljøstyrelsens opfattelse, at gældende lovregulering, herunder allerede gennemførte ændringer af husdyrgodkendelsesbekendtgørelsen, vedrørende udbringning af husdyrgødning er BAT for så vidt angår ammoniakfordampningen i marken.

Der er derfor ikke efter Miljøstyrelsens opfattelse grundlag for at fastlægge vilkår begrundet i BAT i relation til udbringning af husdyrgødning.

På denne baggrund er det Næstved Kommunes opfattelse, at gældende lovregulering, herunder allerede gennemførte ændringer af husdyrgodkendelsesbekendtgørelsen, vedrørende udbringning af husdyrgødning er BAT for så vidt angår ammoniakfordampningen i marken.

I henhold til Miljøstyrelsens notat om vejledende emissionsgrænseværdier for slagtesvin /29/ er de teknikker og teknologier, der er rettet mod at reducere tilførslen af fosfor til udbringningsarealerne enten fodringsteknikker, der mindsker husdyrgødningens indhold af fosfor, eller



separeringsteknikker, der medfører, at den mest fosforholdige del af husdyrgødningen kan afsættes til udbringning på andre arealer eller til forbrænding eller afgangning i biogasanlæg.

Miljøstyrelsen skriver at muligheden for afsætning ikke på nuværende tidspunkt kan forudsættes at være til stede for alle producenter. Alene af denne grund er teknikken ikke relevant ved fastlæggelse af branchespecifikke emissionsgrænseværdier.

Vi har desuden vurderet, at der ikke er behov for en reduktion af fosfortilførslen på arealerne, se afsnit 3.4, og på den baggrund mener vi, at det ikke er proportionalt at stille vilkår om separering af gyllen.

Der er ikke foretaget optimering af fosforudnyttelsen ved fodring af slagtesvin.

I henhold til Miljøstyrelsens notat om vejledende emissionsgrænseværdier for slagtesvin /29/ er de teknikker, der kan reducere nitratudvaskningen i forbindelse med udbringning af husdyrgødning, rettet mod at øge planternes udnyttelse af det tilførte kvælstof. Disse teknikker er følgende:

- Teknikker i marken, der sørger for, at gyllen fordeles bedst muligt til de afgrøder, som har størst mulighed for at udnytte det tilførte kvælstof.
- Teknikker, som er målrettet mod at tilbageholde mineraliseret kvælstof i jorden udenfor afgrødernes vækstperiode med henblik på udnyttelse i den efterfølgende vækstsæson.
- Teknikker, som øger husdyrgødningens andel af mineralsk kvælstof i forhold til organisk kvælstof, kan medvirke til at øge udnyttelsen i marken. Dette er for eksempel separeringsteknikker i kombination med afbrænding eller afgangning af den faste fraktion af husdyrgødningen.

I forbindelse med gennemførelsen af serien af vandmiljøplaner er en stor del af de virkemidler, der kan reducere den del af nitratudvaskningen, som stammer fra husdyrgødningen, allerede implementeret via husdyrgødningsbekendtgørelsen. Blandt andet er der fastsat harmonikrav samt regler for, hvornår og hvordan husdyrgødning må udbringes. Endvidere er der i medfør af lov om jordbrugets anvendelse af gødning og om plantedække (gødskningsloven) fastsat bindende normer for den totale kvælstof-anvendelse i markdriften samt krav til kvælstofudnyttelsen ved anvendelse af husdyrgødning. Flere af disse virkemidler er også nævnt i BREF-dokumentet for intensiv fjerkræ- og svineproduktion fra 2003 som elementer, der kan indgå i vurderingen af BAT.

For udbringning af svinøgylle og minkøgylle gælder således, at der højst må udbringes husdyrgødning svarende til 1,4 DE/ha (140 kg N/ha).

Sammenfattende vurderer vi, at husdyrbruget ved overholdelse af gældende lovgivning opfylder kravet om BAT i forbindelse med udspredding af husdyrgødning.

## 6 Sammenfatning

Næstved Kommune vurderer sammenfattende, at driften af arealerne med de stillede vilkår, ikke vil medføre en væsentlig påvirkning af miljøet og at der, ved overholdelse af de generelle lovkrav og ovennævnte vilkår, anvendes den bedst tilgængelige teknik til at forebygge og begrænse eventuel forurening.

## 7 Referencer

1. Manual vedr. vurdering af de lokale miljøeffekter som følge af luftbåret kvælstof ved udvidelser og etablering af større husdyrbrug, 2003 (Ammoniakmanualen) af Skov- og Naturstyrelsen (opdateret udgave, dec. 2005).
2. Danmarks Miljøundersøgelser 2009: Deposition af N komponenter 2007 – kommuner. [www.dmu.dk/Luft/Luftforurenings-modeller/Deposition/](http://www.dmu.dk/Luft/Luftforurenings-modeller/Deposition/)
3. GIS-temaer fra [www.arealinformation.dk](http://www.arealinformation.dk) vedr. DEVANO-kortlagte naturtyper og levesteder, beskyttede naturtyper, § 7-naturtyper, risikoanalyser for målsatte vandløb, nitrat- og fosforklasser, nitratfølsomme indvindingsområder samt drikkevandsområder.
4. GIS-temaer fra Storstrøms Amt med fund af sjældne og rødlistede arter: planter, padder, krybdyr, pattedyr og insekter.
5. Håndbog om dyrearter på habitatdirektivets bilag IV. [www2.dmu.dk/pub/FR635.pdf](http://www2.dmu.dk/pub/FR635.pdf)
6. Habitatbeskrivelser, årgang 2005. Beskrivelse af danske naturtyper omfattet af habitatdirektivet (NATURA 2000 typer). [www.dmu.dk/1\\_Om\\_DMU/2\\_Tvaer-funk/3\\_fdc\\_bio/ta/Habitat-beskrivelser-app4b-ver102.doc](http://www.dmu.dk/1_Om_DMU/2_Tvaer-funk/3_fdc_bio/ta/Habitat-beskrivelser-app4b-ver102.doc)
7. Oplysninger på [www.vandognatur.dk](http://www.vandognatur.dk)
8. Oplysninger på [www.naturdata.dk](http://www.naturdata.dk)
9. Dansk Pattedyratlas (2007). Gyldendal. ISBN 13: 9788702055061.
10. Storstrøms Amt, 2000: Rødlistede insekter i det åbne land i 2000.
11. Storstrøms Amt, 2001: Rødlistede fugle.
12. Storstrøms Amt, 2006: Rødlistede padder og krybdyr i Storstrøms Amt 2006.
13. Storstrøms Amt, 2006: Rødlistede skovinsekter i Storstrøms Amt 2006.
14. Storstrøms Amt, 2006: Rødlistede mosser og laver i Storstrøms Amt 2006.
15. Storstrøms Amt, 2006: Rødlistede planter. En revision af rødlistede planter 1999.
16. Miljøministeriet 2009: MILJØKLAGENÆVNETS PRAKSIS I SAGER OM MILJØGODKENDELSE AF HUSDYRBRUG ("PRAKSISNOTAT", 2. UDG.) 15. december 2009. <http://www.mst.dk/NR/ronlyres/6422C493-71D4-4E2B-A023-E03AE9375087/0/Praksisnotat2udg15122009.pdf>
17. Miljøministeriet 2009: Bilag til Praksisnotatet - Notat om beskyttelsesniveauer m m <http://www.mst.dk/NR/ronlyres/B2DB3821-C06E-4773-BA60-8B9BB932F840/0/-Notatombeskyttelsesniveaubilagtilpraksisnotat.pdf>
18. Miljøministeriet 2009: Bilag til Praksisnotatet - Notat om påvirkning af Natura 2000-områder. <http://www.mst.dk/NR/ronlyres/C121C3AF-22DD-461E-B9EF-C48BD3556BCD/0/NotatompåvirkningafNatura2000bilagpraksisnotat.pdf>

19. Miljøministeriet 2009: Bilag til Praksisnotatet –DMUs vurdering af usikkerhed ved tærskelværdier for ammoniakfølsom natur. [http://www.mst.dk/NR/ronlyres/9A721962-E178-46EC-9022-4E69901A5AC5/0/Bilag\\_MKNpraksisnotat\\_DMUtærskelværdier.pdf](http://www.mst.dk/NR/ronlyres/9A721962-E178-46EC-9022-4E69901A5AC5/0/Bilag_MKNpraksisnotat_DMUtærskelværdier.pdf)
20. Naturstyrelsen 2011: Natura 2000-plan 2009-2015 Suså, Tystrup-Bavelse Sø, Slagmosen og Porsmose, Del af Natura 2000-område nr. 163. Habitatområde H146 og H194. Fuglebeskyttelsesområde F91 og F93. *Del 1 af 2 for Natura 2000-området Suså, Tystrup-Bavelse Sø, Slagmosen, Holmegårds Mose og Porsmose* [www2.blst.dk/download/nyk/plan2011/163plan\\_del1.pdf](http://www2.blst.dk/download/nyk/plan2011/163plan_del1.pdf)
21. Naturstyrelsen 2011: Natura 2000-plan 2009-2015. Holmegårds Mose. Del af Natura 2000-område nr. 163. Habitatområde H145 *Del 2 af 2 for Natura 2000-området Suså, Tystrup-Bavelse Sø, Slagmosen, Holmegårds Mose og Porsmose.* [www2.blst.dk/download/nyk/plan2011/163plan.pdf](http://www2.blst.dk/download/nyk/plan2011/163plan.pdf)
22. Vestsjællands Amt og Storstrøms Amt 2006: Basisanalyse for Natura 2000-område nr. 163, Suså, Tystrup-Bavelse Sø, Slagmosen, Holmegårds Mose og Porsmose. [http://www2.blst.dk/download/nyk/plannotater/163\\_susaa\\_natur\\_2006.pdf](http://www2.blst.dk/download/nyk/plannotater/163_susaa_natur_2006.pdf)
23. Miljøministeriet 2011: Natura 2000-plan 2010-2015. Havet og kysten mellem Karrebæk Fjord og Knudshoved Odde, Natura 2000-område nr. 169. Habitatområde H148. Fuglebeskyttelsesområde F81.
24. Basisanalyse del I for hovedopland II, 5. Vanddistrikt 35. [http://www2.blst.dk/download/nyk/basisanalyser/basisanalyse1\\_vd35.pdf](http://www2.blst.dk/download/nyk/basisanalyser/basisanalyse1_vd35.pdf)
25. Miljøministeriet 2011: udkast til vandplan 2010-2015. Smålandsfarvandet. Hovedvandopland 2.5. Vanddistrikt: Sjælland.
26. Miljøstyrelsens vejledning om miljøgodkendelser af husdyrbrug. <http://www2.mst.dk/Wiki/Husdyrvejledning.Indholdsfortegnelse.ashx>
27. Storstrøms Amt 2006. Basisanalyse for Natura 2000 område 169, Havet og kysten mellem Karrebæk Fjord og Knudshoved Odde. [http://www2.blst.dk/download/nyk/plannotater/169\\_Karrebaek\\_natur\\_2006.pdf](http://www2.blst.dk/download/nyk/plannotater/169_Karrebaek_natur_2006.pdf)
28. Statsforvaltningen Nordjylland. <http://www.jordbrugsanalyser.dk/webgis/kort.htm>
29. Miljøministeriet, Miljøstyrelsen, maj 2011. Vejledende emissionsgrænseværdier opnåelige ved anvendelse af den bedste tilgængelige teknik (BAT). Husdyrbrug med konventionel produktion af slagtesvin (gyllebaserede staldsystemer) – omfattet af husdyrgodkendelseslovens §§ 11 og 12.
30. Teknologibladet om nedfældning af gylle i sort jord for minkgylle [http://www.mst.dk/NR/ronlyres/B9D30EA1-145C-48A6-B3B6-79A7C7E92B52/0/Udkast\\_nedfældning\\_sortjordredigeretaflonkh.pdf](http://www.mst.dk/NR/ronlyres/B9D30EA1-145C-48A6-B3B6-79A7C7E92B52/0/Udkast_nedfældning_sortjordredigeretaflonkh.pdf)

**Bilag 2.1.** Udpegningsgrundlagene for Natura 2000-område nr. 163 /20,21/.

<b>Udpegningsgrundlag for Habitatområde H145</b>		
<b>Naturtyper:</b>	Næringsrig sø (3150) Brunvandet sø (3160) Tidvis våd eng (6410) Urtebræmme (6430) * Højmose (7110) Nedbrudt højmose (7120) Hængesæk (7140)  * angiver prioriteret naturtype	Tørvelavning (7150) * Avneknippemose (7210) * Kildevæld (7220) Rigkær (7230) * Skovbevokset tørvemose (91D0) * Elle- og askeskov (91E0)
<b>Arter:</b>	Lys skivevandkalv Stor vandsalamander	Mygblomst
<b>Udpegningsgrundlag for habitatområde H146</b>		
<b>Naturtyper:</b>	Vandløb (3260) Bøg på muld (9130)	Ege-blandskove (9160) * Elle- og askeskove (91E0)
<b>Arter:</b>	Sumpvindelsneql (1016)  * angiver prioriteret naturtype	
<b>Udpegningsgrundlag for habitatområde H194</b>		
<b>Naturtyper:</b>	* Indlandssalteng (1340) Søbred med småurter (3130) Kransnålalge-sø (3140) Næringsrig sø (3150) Brunvandet sø (3160) Vandløb (3260) Å-mudderbanke (3270) Kalkoverdrev *orkidéer (6210) * Surt overdrev (6230) Tidvis våd eng (6410)	Urtebræmme (6430) * Avneknippemose (7210) * Kildevæld (7220) Rigkær (7230) Bøg på mor (9110) Bøg på muld (9130) Ege-blandskove (9160) * Skovbevokset tørvemose (91D0) * Elle- og askeskove (91E0)
<b>Arter:</b>	Sumpvindelsneql Tykskallet malermusling Bæklampret  * angiver prioriteret naturtype	Piqsmerling Stor vandsalamander
<b>Udpegningsgrundlag for fuglebeskyttelsesområde F91</b>		
<b>Fugle:</b>	Sanqsvane (rastende) Rørhøg (ynglende) Enqsnarre (ynglende)	Mosehornugle (ynglende) Sædgås (rastende)
<b>Udpegningsgrundlag for fuglebeskyttelsesområde F93</b>		
<b>Fugle:</b>	Kongeørn (rastende) Havørn (ynglende) Enqsnarre (ynglende)	Isfugl (ynglende) Sædgås (rastende) Troidand (rastende)

**Bilag 2.2.** Udpegningsgrundlagene for Natura 2000-område nr. 169. Havet og kysten mellem Karrebæk Fjord og Knudshoved Odde /23/.

### Udpegningsgrundlag for habitatområde H148

<b>Naturtyper:</b>	Sandbanke (1110)	Søbred med småurter (3130)
	Vadeflade (1140)	Kransnålalge-sø (3140)
	*Lagune (1150)	Næringsrig sø (3150)
	Bugt (1160)	*Tørt kalksandsoverdrev (6120)
	Rev (1170)	Kalkoverdrev *orkideer (6210)
	Strandvold med enårige (1210)	*Surt overdrev (6230)
	Strandvold med flerårige (1220)	Tidvis våd eng (6410)
	Kystklint/klippe (1230)	Urtebræmme (6430)
	Enårig strandengsvegetation (1310)	Rigkær (7230)
	Strandeng (1330)	Bøg på mor (9110)
	Forklit (2110)	Bøg på muld (9130)
	*Grå/grøn klit (2130)	Ege-blandskov (9160)
	Klitlavning (2190)	*Elle- og askeskov (91E0)
	* angiver prioriteret naturtype	
	<b>Arter:</b>	Stor vandsalamander
	Klokkefrø	

### Udpegningsgrundlag for fuglebeskyttelsesområde F81

<b>Fugle:</b>	Havørn (ynglende)	Sædgås (rastende)
	Klyde (ynglende)	Grågås (rastende)
	Fjordterne (ynglende)	Spidsand (rastende)
	Havterne (ynglende)	Skeand (rastende)
	Dværgterne (ynglende)	Troldand (rastende)
	Rødrygget tornskade (ynglende)	Lille skallesluger (rastende)
	Knopsvane (rastende)	Blishøne (rastende)
	Sangsvane (rastende)	