

Tillæg til § 12-miljøgodkendelse på ejendommen:  
**Grønmark 2, 6470 Sydals**  
Meddelt d. 19. maj 2014

**Ansøger og ejerforhold**

Titel: Tillægsgodkendelse  
Ansøgerens navn: Per Chresten Schmidt  
Adresse: Grønmark 2, 6470 Sydals  
CVR-nr.: 26613620  
Ansøgningskema nr.: 61205 og 58092

Ejer af ejendommen: Per Chresten Schmidt  
Ejer af virksomheden: Per Chresten Schmidt

Konsulent: Jens Good, LandboSyd

**Tillægsgodkendelsen er udarbejdet af**

Sønderborg Kommune  
Landbrugsafdelingen  
Teknik og Miljø  
Rådhusvej 10  
6400 Sønderborg

Sagsbehandler: Lene Alnor  
Sag nr.: 13/41253  
KS: RS

**Ansøgning om tillægsgodkendelse**

Sønderborg Kommune modtog d. 10. oktober 2013 en ansøgning om tillægsgodkendelse jf. § 12 stk. 3 i Lov om miljøgodkendelse m.v. af husdyrbrug fra Per Schmidt, Grønmark 2, 6470 Sydals. Ansøger ønsker bl.a. at få mulighed for at koble et forsøringsanlæg på en eksisterende bygning og ændre dyreholdet.

**Beskrivelse af husdyrbruget**

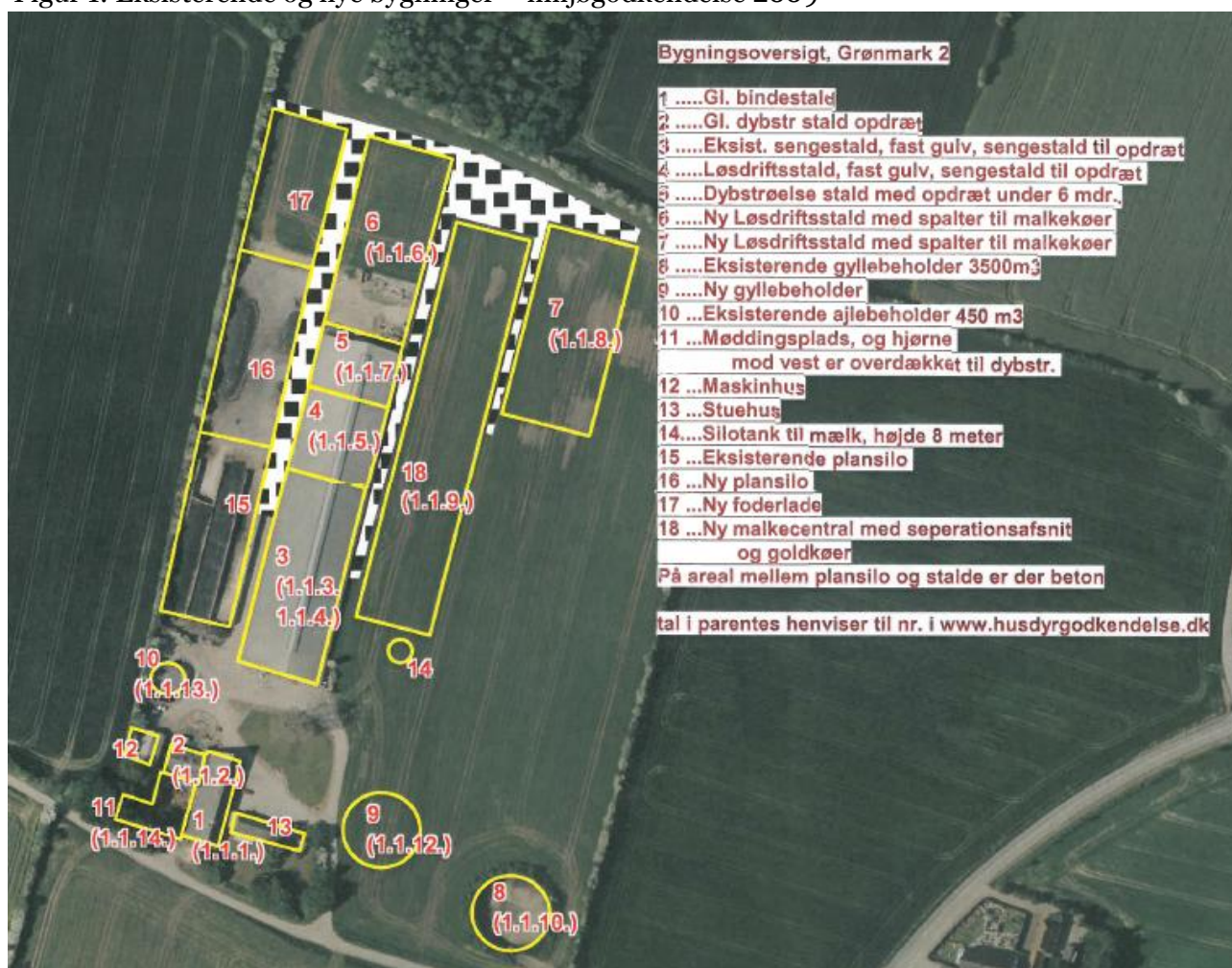
Sønderborg Kommune har d. 26. december 2009 meddelt miljøgodkendelse efter § 12 i Lov om miljøgodkendelse m.v. af husdyrbrug til ændring og udvidelse af husdyrproduktionen i to etaper fra 164 årskøer med 165 stk. opdræt 0-28 mdr. svarende til 293,32 DE til 493 årskøer med opdræt fordelt på 17 stk. 0-1 mdr., 130 stk. 1-6 mdr. og 361 stk. 6-28 mdr. svarende til 882,18 DE i henhold til omregningsfaktor i bilag 1 til bekendtgørelse nr. 915 af 27/06/2013, Bekendtgørelse om erhvervsmæssigt dyrehold, husdyrgødning, ensilage m.v. På grund af ændringer i dyreenhedsberegningerne er nudriften i godkendelsen fra 2009 angivet som 249 DE og den ansøgte drift til 749 DE.

De to etaper i miljøgodkendelsen er som angivet:

Etape 1 bliver en lovliggørelse af bygning 4 og 5 og en forlængelse heraf med bygning 6, samt plansilo til ensilage. Denne etape indeholder en staldsektion med fast gulv til opdræt over 6 mdr. og dybstrøelsesafsnit til opdræt under 6 mdr., samt ny sengestald med spalter og forsurening til malkekøer. Etape 1 forventes afsluttet inden 2 år fra godkendelsen er meddelt. Efter gennemførelse af etape 1 forventes dyreholdet at være på 500 DE. Etape 1 omfatter opførelse af stalde med nr. 4, 5 og 6 samt plansilo nr. 16. Anlæg til forsurening af gylle og regnvandsbassin skal også etableres under etape 1.

Etape 2 bliver opførelse af stald nr. 7 og 18, som også indeholder ny malkecentral samt foderlade nr. 17. Hertil kommer etablering af ny gyllebeholder nr. 9 og silotank til mælk nr. 14. Etape 2 forventes at være afsluttet 5 år efter godkendelsen er givet, og her vil besætningen være på det ansøgte niveau på 882,18 DE.

Figur 1: Eksisterende og nye bygninger – miljøgodkendelse 2009



En stor del af etape 1 er taget i brug da bygning 4 og 5 er bygget og plansilo bygning 16 er etableret. Der er dog stadig ikke installeret et forsøringsanlæg, og der er ikke lavet et forsinkelsesbassin.

Der er i august 2013 indsendt en byggeanmeldelse på etablering af de resterende bygninger, som hører til etape 2. Bygningerne i byggeanmeldelsen har ikke samme størrelse som i miljøgodkendelsen fra 2009. Ansøger har bl.a. valgt at renovere en eksisterende malkestald i stedet for at bygge en ny. Desuden bliver nogle af staldafsnittene lagt sammen og reduceret i størrelsen. Sammenlagt bevirker dette, at bygningsmassen bliver mindre end oprindeligt godkendt.

Figur 2: Eksisterende og nye bygninger – anmeldt august 2013



Sønderborg Kommune har d. 8. oktober 2013 truffet afgørelse om, at ændringen i bygningsmassen ikke er en godkendelsespligtig ændring.

Efterfølgende er der d. 10. oktober 2013 indsendt en ansøgning om tillægsgodkendelse. Ansøger ønsker ikke længere at gennemføre etape II fra godkendelsen, men ønsker derimod en ny etape I og en ny etape II, hvor forsøringsanlægget tilkøbes den eksisterende bygning. Derudover ønskes en ændring i dyreholdet. Ændringerne er beskrevet i de følgende afsnit.

### De ansøgte ændringer

Ansøger ønsker ikke længere mulighed for at gennemføre den oprindelige etape 2 som anført i miljøgodkendelsen af 26. december 2009 og i den ikke-godkendelsespligtige ændring af d. 8. oktober 2013.

Per Schmidt ønsker i stedet en mindre udvidelse af dyreholdet og etablering af et forsøringsanlæg på en eksisterende stald. Ændringen ønskes foretaget i to etaper:

**Etape 1:** Forsøringsanlægget installeres på de eksisterende bygninger B3 og B6 (nye bygningsnumre fremgår af figur 3). Staldsystemet ændres i den forbindelse i bygning B3 fra sengestald med fast gulv til sengestald med spalter, så det er muligt at forsøre gyllen i stalden. Foderlade, separations- og velfærdsafsnit (B7) og gyllebeholder opføres som i etape 2 i den oprindelige miljøgodkendelse. Gylle fra bygning B7 forsøres også.

Dyreholdet bliver: 425 årskøer, 135 opdræt 0-6 mdr., 255 opdræt 6-27 mdr., 212 tyrekalve 40-55 kg, svarende til 740,2 DE.

Etape 2: Kvierne sættes ud og der indsættes flere malkekøer. Der ændres ikke i staldanlægget.

Dyreholdet bliver: 520 årskøer, 102 opdræt 0-5 mdr., 260 tyrekalve 40-55 kg og 95 opdræt 22-27 mdr., svarende til 804,20 DE.

Det vil sige, at ændringen fra etape 1 til etape 2 medfører, at ejendommens opdræt flyttes til en anden ejendom og der opstales flere malkekøer på ejendommen. Derudover sker der ikke bygningsmæssige ændringer ved overgangen fra etape 1 til etape 2.

## Bygninger

Ved gennemførelse af den nye etape 1 og etape 2 skal staldafsnittene 6 og 7 fra den oprindelige godkendelse således ikke opføres. Der sker ikke yderligere ændringer. Bygningerne som opføres i etape 1 kan ses på nedenstående figur.

Figur 3: Eksisterende og nye bygninger. De nye bygninger etableres i etape 1.



Bygning B7 får en anden størrelse end i den oprindelige godkendelse. Størrelsen fremgår af tabel 1. Øvrige bygninger bliver som i miljøgodkendelsen.

Tabel 1: Nye bygninger (øvrige bygninger på ejendommen fremgår af godkendelsen)

BYGNING		GRUND PLAN	BYGNINGS HØJDE	TAGHÆLD NING	BYGNINGSMATERI ALER/FARVER	ANVENDELSE
B7	Stald	1.848 m <sup>2</sup>	9 m	20 °	Grå betonvægge og gardiner i facader Gråt eternittag	Separations- og velfærdsafsnit
B4	Betonplads	480 m <sup>2</sup>	-	-	-	Betonplads til kalvehytter med afløb til spalteareal

### Miljømyndighedens vurdering

Ved gennemførelse af de to nye etaper bliver der ikke opført større bygninger med anden udformning end dem, som allerede er vurderet i den oprindelige miljøgodkendelse. Kommunen finder således, at der ikke er grundlag for at vurdere yderligere på ejendommens bygninger. Der henvises til miljøgodkendelsen. Der stilles ikke yderligere vilkår.

### Husdyrhold

Ansøger ønsker en ændring af dyreholdet foretaget i to etaper. Der er indsendt to ansøgningsskemaer i [www.husdyrgodkendelse.dk](http://www.husdyrgodkendelse.dk) med numrene 61205 (fiktivt skema som beskriver etape I) og 58092 (etape II). De to skemaer beskriver de to etaper.

Tabel 1 viser ejendommens årlige dyrehold/produktion omregnet til DE i hhv. den gamle etape 2 og de nye etape 1 og 2 i henhold til omregningsfaktor i bilag 1 til bekendtgørelse nr. 915 af 27/06/2013, Bekendtgørelse om erhvervsmæssigt dyrehold, husdyrgødning, ensilage m.v.

**Tabel 1.** Dyreholdets størrelse og sammensætning i hhv. etape 2 i godkendelsen og den nye etape 1 og 2

STALDAFSNIT	ART OG STALDSYSTEM	GAMMEL ETAPE 2		NY ETAPE I SKEMA 61205		NY ETAPE 2 SKEMA 58092	
		Antal	DE	Antal	DE	Antal	DE
1. Gl. kostald, bindestald (B1)	Kvie/stud, tung race, bindestald med grebning	20 stk. 6-27 mdr.	10,0	20 stk. 6-27 mdr.	10,0	20 stk. 22-24 mdr.	12,18
2. Gl. kostald, med dybstrøelsesafsnit (B2)	Småkalv, tung race, dybstrøelse	27 stk. 1-6 mdr.	7,52	40 stk. 1-6 mdr.	11,13	10 stk. 1-5 mdr.	2,70
3. løsdriftsstald, eksisterende (B3)	Kvie/stud, tung race, sengestald med fast gulv	200 stk. 6-27 mdr.	100,0	50 stk. 6-27 mdr.	25,0	-	-
	Malkeko, tung race, sengestald med spalter	-	-	165	222,97	165	222,97
4. Kalvehytter, dybstr. 0-1 mdr. (B4)	Småkalv, tung race, dybstrøelse	17 stk. 0-1 mdr.	3,88	20 stk. 0-1 mdr.	4,57	17 stk. 0-1 mdr.	3,88
	Tyrekalv, tung race, dybstrøelse	-	-	212 stk.	1,80	260 stk.	2,21

				43-56 kg		43-56 kg	
5. Dybstr. opdræt 1-6 mdr. (B5)	Småkalv, tung race, dybstrøelse	103 stk. 1-6 mdr.	28,67	75 stk. 1-6 mdr.	20,88	75 stk. 1-5 mdr.	20,25
7. Ny separations- og velfærdsafd. (B7)	Malkeko, tung race, dybstrøelse, lang ædeplads med spalter	43 stk.	57,71	100 stk.	135,13	80 stk.	108,11
	Kvie/stud, tung race, dybstrøelse, lang ædeplads med spalter	-	-	80 stk. 6-27 mdr.	40,0	95 stk. 22-27 mdr.	60,27
6. Løsdriftsstald, eksisterende (B6)	Malkeko, tung race, sengestald med spalter	-	-	160	216,21	275 stk.	371,62
	Kvie/stud, tung race, sengestald med spaltegulv	-	-	105 stk. 6-27 mdr.	52,50	-	-
DE i alt			882,18		740,20		804,20

### Miljømyndighedens vurdering

Det vurderes, at dyreholdet i de to nye etaper påvirker omgivelserne mindre end den gamle etape 2.

Det maksimale antal DE i de to etaper må ikke overskrides. Der stilles vilkår hertil.

Sønderborg Kommune ønsker at kende det aktuelle dyrehold på ejendommen. Der stilles derfor vilkår til, at ejer, forud for at etape 2 tages i brug, meddeler kommunen, at produktionen ændres.

Der er herudover stillet en række vilkår til husdyrholdet i godkendelsen. Disse er stadig gældende.

### Staldindretning

Ansøger oplyser, at der i etape 1 vil blive koblet et forsøringsanlæg på de eksisterende staldafsnit B3 og B6. Staldsystemet ændres samtidig fra sengestald med fast gulv til sengestald med spalter i stald B3.

I tabel 2 fremgår staldafsniternes indretning og de ammoniakreducerende tiltag, der er indført.

**Tabel 2.** Bygningernes anvendelse, udmugningssystem og BAT-tiltag i hhv. gammel etape 2 og de nye etaper 1 og 2. Staldafsnit markeret med grå er stalde som er med i den oprindelige ansøgning, men som ikke opføres alligevel.

STALDAFSNIT	DYRETYPE	UDMUGNINGS SYSTEM	BAT		
			Gammel etape 2	Ny etape 1	Ny etape 2
1. Gl. kostald, bindestald (B1)	Bindestald med grebning	Gylle	-	-	-
2. Gl. kostald, med dybstrøelsesafsnit	Dybstrøelse	Dybstrøelse	-	-	-

(B2)					
3. løsdriftsstald, eksisterende (B3)	Sengestald med spalter	Gylle	-	Forsuring 26 % effekt Ajledræn 25 % effekt	Forsuring 26 % effekt Ajledræn 25 % effekt
4. Kalvehytter, dybstrøelse (B4)	Dybstrøelse	Dybstrøelse	-	-	-
6. Ny sengestald malkekøer (kun i gammel ansøgning)	Sengestald med spalter	Gylle	Forsuring 50 % effekt Ajledræn 11 % effekt	-	-
5. Dybstrøelse opdræt (B5)	Dybstrøelse	Dybstrøelse	-	-	-
7. Ny sengestald malkekøer (kun i gammel ansøgning)	Sengestald med spalter	Gylle	Forsuring 50 % effekt Ajledræn 11 % effekt	-	-
18. Ny separations- og velfærdsafd. (B7)	Lang ædeplads med spalter	Dybstrøelse	-	Forsuring 50 % effekt Ajledræn 25 % effekt	Forsuring 50 % effekt Ajledræn 25 % effekt
Løsdriftsstald, eksisterende (B6)	Sengestald med spalter	Gylle	-	Forsuring 26 % effekt Ajledræn 25 % effekt	Forsuring 26 % effekt Ajledræn 25 % effekt

### Redegørelse for opfyldelse af BAT-niveau

I etape 1 tilkobles et forsurationsanlæg til staldafsnit B3 og B6. Forsurationsanlægget er indsat med en effekt på 26 %, da en del af gulvet af fast gulv (effekten ville være 50 % ved fuldspalter). Derudover er der skraber på spaltearealet. Skraberer kører med 2 timers interval på hele gulvet. Skraberer er indsat med en effekt på 25 % på ammoniakfordampningen.

Der er indsendt dokumentation til overholdelse af det vejledende emissionsgrænse niveau i form af to ansøgningsskemaer i [www.husdyrgodkendelse.dk](http://www.husdyrgodkendelse.dk). Beregningerne viser, at niveauet overholdes ved anvendelse af spalteskraber med en effekt på 25 % og forsuring med en effekt på hhv. 26 % i de eksisterende stalde og 50 % i den nye stald.

### Miljømyndighedens vurdering

I 2009-miljøgodkendelsen der beregnet BAT på etape 1 og 2. Nedenstående BAT-beregninger er derfor kun beregnet på de to nye etaper.

Beregning af ammoniakemissionsniveauet jf. "Vejledende emissionsgrænseværdier opnåelige ved anvendelse af den bedste tilgængelige teknik (BAT)" for konventionel produktion af malkekøer i de to scenarier er angivet i nedenstående tabel 3.

Tabel 3. Emissionsgrænseværdier

	AMMONIAKEMISSION ETAPE I	AMMONIAKEMISSION ETAPE II
Emissionsgrænseværdier	5.997,06 kg	5.938,57 kg

baseret på Miljøstyrelsens vejledning		
Beregnet emission i <a href="http://www.husdyrgodkendelse.dk">www.husdyrgodkendelse.dk</a>	4.160,42 kg	4.432,96 kg
Emissionsgrænseniveauet overholdt med:	1.836,64 kg	1.505,61 kg

Ansøger har blandt virkemidler benyttet sig af forsuring og spalteskraber for at leve op til BAT. Der stilles vilkår til dette.

Sønderborg Kommune vurderer på baggrund af ovenstående, at de to scenarier lever op til BAT, og at de kan realiseres i de ønskede staldbygninger med den ansøgte indretning.

### Gødningsproduktion

BAT i forbindelse med håndtering og udbringning af husdyrgødning er beskrevet i 2009-miljøgodkendelsen. Ligeledes er metoden bag forsuring af gylle beskrevet i 2009-miljøgodkendelsen. Der er stillet vilkår hertil i godkendelsen. Disse er stadig gældende.

Nedenfor vurderes opbevaringskapaciteten i de to etaper.

### Flydende og fast husdyrgødning inkl. dybstrøelse

Der er indsendt kapacitetsberegninger for de to etaper i forbindelse med ansøgning om tillæg. Den beregnede gødningsmængde (inkl. rengøringsvand, drikkevandsspild og regnvand fra ensilageplads) fremgår af tabel 4.

Tabel 4. Produceret gødningsmængde i de to etaper.

	ETAPE 1	ETAPE 2
Gylle inkl. vand fra befæstede arealer	7.262 m <sup>3</sup> + 4.135 m <sup>3</sup>	10.596 + 4.135 m <sup>3</sup>
Fast gødning	91 m <sup>3</sup>	91 m <sup>3</sup>
Ajle inkl. vand fra befæstede arealer (mødding)	382 m <sup>3</sup>	382 m <sup>3</sup>
Dybstrøelse	673 m <sup>3</sup>	1.101 m <sup>3</sup>

Ajle og vand fra møddingsplads løber til ajlebeholder på 450 m<sup>3</sup>.

Tabel 5 viser opbevaringsanlæggene til flydende husdyrgødning på ejendommen i hhv. etape 1 og 2.

Tabel 5. Opbevaringskapacitet til flydende husdyrgødning.

	KAPACITET, M <sup>3</sup>	
	Etape 1	Etape 2
Gyllebeholder, Grønmark 2	3.500 m <sup>3</sup>	3.500 m <sup>3</sup>
Ny gyllebeholder, Grønmark 2	3.500 m <sup>3</sup>	3.500 m <sup>3</sup>
Fortank ved stalden	40 m <sup>3</sup>	40 m <sup>3</sup>
Eksisterende kanaler	20 m <sup>3</sup>	20 m <sup>3</sup>
Gyllebeholder på adressen Skoven 2	1.550 m <sup>3</sup>	1.550 m <sup>3</sup>
Nye kanaler	780 m <sup>3</sup>	780 m <sup>3</sup>
I alt	9.390 m <sup>3</sup>	9.390 m <sup>3</sup>



Gylleproduktion	11.397 m <sup>3</sup>	14.731 m <sup>3</sup>
Antal måneders opbevaringskapacitet	9,9 mdr.	7,6 mdr.

Afgrødefordelingen på ejendommen gør, at der ikke er behov for 9 måneders opbevaringskapacitet, da der bliver udbragt gylle 6 måneder i året jf. indsendt kapacitetsberegning.

Areal til opbevaring af fast gødning og dybstrøelse er på 450 m<sup>2</sup>, hvilket i alt giver en kapacitet på ca. 400 m<sup>3</sup>. Staldgødning fra bindestald opbevares på møddingspladsen.

Dybstrøelse placeres på møddingspladsen og overdækkes eller køres direkte ud. Hvis der ikke er plads på møddingspladsen kan der anvendes markstak – se miljøgodkendelsen fra 2009.

#### Forsuring

Der tilkøbes et forsøringsanlæg til staldafsnit B3, B6 og B7. Drift og vedligeholde af anlægget er beskrevet i miljøgodkendelsen.

#### **Miljømyndighedens vurdering**

En beregning af opbevaringskapaciteten i de to etaper giver hhv. 9,9 mdr. og 7,6 mdr. Ifølge husdyrgødningsbekendtgørelsen vil den tilstrækkelige kapacitet normalt svare til 9 måneders tilførsel. En del af opdrættet går på græs om sommeren, og der praktiseres udbringning i hhv. 3 og 6 måneder i de to etaper. Kommunen vurderer derfor, at der med den teoretisk beregnede opbevaringskapacitet på hhv. 9,9 og 7,6 måneder sikres en tilstrækkelig opbevaringskapacitet på ejendommen. For at sikre, at der til enhver tid er tilstrækkelig opbevaringskapacitet, stilles vilkår hertil.

Møg fra bindestald lægges på møddingspladsen. Dybstrøelse fra ungdyr, kælvningsbokse og velfærdsafsnit køres direkte ud, lægges på møddingspladsen eller i markstak. Sønderborg Kommune vurderer, at der er tilstrækkelig kapacitet i de to etaper.

Der stilles vilkår til at der skal etableres et forsøringsanlæg i staldafsnit B3, B6 og B7. Anlægget skal etableres og drives ud fra beskrivelserne i BAT-blad ”Svovlsyrebehandling af kvæggylle”. Der er stillet vilkår til drift og vedligehold i godkendelsen. Disse vilkår gælder stadig.

#### **Miljømyndighedens vurdering af forurening og gener fra husdyrbruget som følge af ændringen**

**Ammoniak:** Ved gennemførelse af hhv. den nye etape 1 og etape 2 bliver påvirkningen af omgivelserne mindre end ved gennemførelse af etape 2. Udledningen af ammoniak i etape 2 i godkendelsen er på 5.600,18 kg N/år. Udledningen i hhv. scenarie 1 og 2 er på 4.160,42 kg N/år og 4.432,96 kg N/år. Det vurderes derfor, at påvirkningen af omgivelserne, herunder sårbare naturområder, er lavere ved de to scenarier end ved påvirkningen fra etape 2. Begge scenarier overholder ligeledes kravene til BAT, ved at der indføres forsuring af gyllen og spalteskraber.

**Lugt:** Beregninger i [www.husdyrgodkendelse.dk](http://www.husdyrgodkendelse.dk) viser, at alle lugtgenekriterier er overholdt, og at lugtmissionen i de to nye etaper er lavere end lugtmissionen fra den gamle etape 2.

**Transporter:** Nedenstående tabel 6 viser det skønnede antal transportere. Det skal bemærkes, at antal og kapacitet pr. læs ikke er bindende.

Tabel 6. Antal transporter i godkendelsens etape 2 og den nye etape 1 og 2

	ETAPE 2 I GODKENDELSE	ETAPE 1	ETAPE 2
Foder	20	20	20
Fyringsolie/brændstof	17	17	17
Afhentning af mælk	182	182	182
Flytning af kalve	17	30	40
Flytning af kælvkvier	75	100	200
Afhentning af døde dyr	40	30	40
Diverse sækkevarer	25	25	25
Gyllekørsel	634	450	600
Kørsel med dybstrøelse	40	40	40
Afgrøder	1.000	1.000	1.000
Levering af syre	3	3	3
Maksimalt i alt	2.053	1.897	2.167

I etape 1 er antallet en lille smule mindre end i godkendelsens etape 2, hvorimod den er en smule højere i den nye etape 2. Dette skyldes primært en stigning i antallet af gyllekørsler. Alle udspretningsarealer ligger på Kegnæs, som er tyndt befolket. Sønderborg Kommune vurderer ikke, at de ekstra transporter i forhold til det oprindelige antal vil være generende for områdets beboere.

**N og P:** Tilførslen af husdyrgødning til bedriften reduceres i forhold til den oprindelige godkendelse. Der er fra kvægproduktionen på Grønmark 2 i den oprindelige godkendelse tilført 1,91 DE/ha med 105,4 kg N/DE og 17,49 kg P/DE. Dette dyretryk ønskes videreført. I den oprindelige ansøgning var der angivet 430,92 ha, svarende til 430,92 ha x 1,91 DE/ha i alt 822 DE efter nye normer (normerne for husdyrgødning har ændret sig siden godkendelsen blev meddelt).

For at opretholde dyretrykket på 1,91 DE kan der således tilføres gødning op til det niveau der fremgår af miljøgodkendelsen.

Kg N og kg P produceret i forhold til 2009-godkendelsen fremgår af tabel 7.

Tabel 7. Antal DE, N og P godkendelsens etape 2 og den nye etape 1 og 2

		ETAPE 2 I 2009-GODKENDELSE	ETAPE 1	ETAPE 2
Besætningens egen produktion	DE	822 DE	740,2 DE	804,2 DE
	Kg N	822 DE x 105,4 kg N/DE = 86.638 kg N	74.209 kg N	80.734 kg N
	Kg P	822 DE x 17,49 kg P/DE = 14.376 kg P	10.758 kg P	11.780 kg P
Tilført fra en fiktiv leverandør	DE	-	(86.638 kg N - 74.209 kg N)/105,4 kg N/DE = 118 DE	(86.638 kg N - 80.734 kg N)/105,4 kg N/DE = 56 DE
	Kg N	-	86.638 kg N - 74.209 kg N = 12.429 kg N	86.638 kg N - 80.734 kg N = 5.904 kg N
	Kg P	-	118 DE x 17,49 kg P/DE = 2.064 kg P	56 DE x 17,49 kg P/DE = 979 kg P

Der kan således tilføres en mængde kvæggylle med indhold af N og P som angivet i tabel 7.

**Påvirkninger af arealerne:** Påvirkningerne af arealerne vurderes til at være de samme som i den oprindelige godkendelse, da der er tilført en mængde fiktiv gylle til hhv. etape 1 og 2, så den udbragte mængde husdyrgødning stemmer overens med den mængde, som er udbragt i godkendelsen. Der kan således i etape 1 tilføres 118 DE kvæggylle med maksimalt 12.429 kg N og 2.064 kg P og i etape 2 tilføres 56 DE kvæggylle med 5.904 kg N og 979 kg P uden at vurderingerne i godkendelsen ændres. Der stilles vilkår hertil.

### **Miljømyndighedens samlede vurdering**

Sønderborg Kommune har vurderet, at den ansøgte ændring kan godkendes. De ændrede vilkår vil således ikke medføre ændringer i de øvrige forudsætninger og vurderinger af de miljømæssige gener for omgivelserne, som de er beskrevet i godkendelsen af 26. december 2009.

### **Vilkår**

#### **Der tilføjes følgende nye vilkår:**

1. Forsuringsanlægget skal være etableret og i drift senest d. 1. juni 2014. Det vil sige at gylle fra bygning B3 og B6 skal forsures med en effekt svarende til 26 %.
2. Den resterende del af denne tillægsgodkendelse må først tages i brug, når der foreligger en udledningstilladelse fra Vand og Jord.
3. Gyllen fra bygning B7 skal forsures med en effekt svarende til 50 %.
4. Ejer af ejendommen skal forud for ændring fra etape 1 til etape 2 anmelde det med rimeligt varsel til kommunen. Rimeligt varsel er 3 måneder.
5. Der kan i etape 1 tilføres 118 DE kvæggylle med maksimalt 12.429 kg N og 2.064 kg P og i etape 2 tilføres 56 DE kvæggylle med 5.904 kg N og 979 kg P.

Følgende vilkår **ændres:**

#### **Vilkår 3 ændres til:**

3. Etape 1 skal være udnyttet inden 2 år fra denne tillægsgodkendelse er meddelt. Etape 1 omfatter etablering af et forsuringsanlæg til forsuring af gylle fra bygning B3 og B6 inden 1. maj 2014. Ændring af staldsystem i bygning B3 fra sengestald med fast gulv til sengestald med spalter. Etape 1 indeholder også etablering af foderlade, separations- og velfærdsafsnit (B7) og gyllebeholder. Gylle fra bygning B7 forsures også.  
Etape 2 skal være udnyttet inden fem år fra tillægsgodkendelsen er meddelt. Etape 2 omfatter kun ændring i sammensætningen af dyr på ejendommen.  
Tillægsgodkendelsen anses som udnyttet ved iværksættelse af bygge- og anlægsarbejder.  
Bygge- og anlægsarbejder skal færdiggøres i et rimeligt tempo og være afsluttet inden for et år.

#### **Vilkår 9 ændres til:**

9. Husdyrbruget må drives med et dyrehold i etape 1 på 425 årskøer med norm mælkeydelse, 135 opdræt 0-6 mdr., 255 opdræt 6-27 mdr., 212 tyrekalve 40-55 kg, svarende til 740,2 DE og i etape 2 på 520 årskøer med norm mælkeydelse, 102 opdræt 0-5 mdr., 260 tyrekalve

40-55 kg og 95 opdræt 22-27 mdr., svarende til 804,20 DE. Dyrene må fordeles i staldene med følgende maksimal belægning i staldene:

STALDAFSNIT	ART OG STALDSYSTEM	GAMMEL ETAPE 2		NY ETAPE I SKEMA 61205		NY ETAPE 2 SKEMA 58092	
		Antal	DE	Antal	DE	Antal	DE
1. Gl. kostald, bindestald (B1)	Kvie/stud, tung race, bindestald med grebning	20 stk. 6-27 mdr.	10,0	20 stk. 6-27 mdr.	10,0	20 stk. 22-27 mdr.	12,18
2. Gl. kostald, med dybstrøelsesafsnit (B2)	Småkalv, tung race, dybstrøelse	27 stk. 1-6 mdr.	7,52	40 stk. 1-6 mdr.	11,13	10 stk. 1-5 mdr.	2,70
3. Løsdriftsstald, eksisterende (B3)	Kvie/stud, tung race, sengestald med fast gulv	200 stk. 6-27 mdr.	100,0	50 stk. 6-27 mdr.	25,0	-	-
	Malkeko, tung race, sengestald med spalter	-	-	165	222,97	165	222,97
4. Kalvehytter, dybstr. 0-1 mdr. (B4)	Småkalv, tung race, dybstrøelse	17 stk. 0-1 mdr.	3,88	20 stk. 0-1 mdr.	4,57	17 stk. 0-1 mdr.	3,88
	Tyrekalv, tung race, dybstrøelse	-	-	212 stk. 43-56 kg	1,80	260 stk. 43-56 kg	2,21
5. Dybstr. opdræt 1-6 mdr. (B5)	Småkalv, tung race, dybstrøelse	103 stk. 1-6 mdr.	28,67	75 stk. 1-6 mdr.	20,88	75 stk. 1-5 mdr.	20,25
7. Ny separations- og velfærdsafd. (B7)	Malkeko, tung race, dybstrøelse, lang ædeplads med spalter	43 stk.	57,71	100 stk.	135,13	80 stk.	108,11
	Kvie/stud, tung race, dybstrøelse, lang ædeplads med spalter	-	-	80 stk. 6-27 mdr.	40,0	95 stk. 22-27 mdr.	60,27
6. Løsdriftsstald, eksisterende (B6)	Malkeko, tung race, sengestald med spalter	-	-	160	216,21	275 stk.	371,62
	Kvie/stud, tung race, sengestald med spaltegulv	-	-	105 stk. 6-27 mdr.	52,50	-	-
DE i alt			882,18		740,20		804,20

Det er antallet af dyr i de enkelte grupper, som er bindende, idet antal DE kan variere med opdateringer af husdyrgødningsbekendtgørelsen.

#### Vilkår 12 ændres til:

12. Der skal foretages spalteskrabning i staldafsnit B3, B6 og B7 hver 2. time, svarende til en effekt på 25 %.

**Vilkår 54 ændres til:**

54. Der skal altid være en opbevaringskapacitet på mindst 7,6 måneder i gyllebeholderne til husdyrbruget (dvs. i egne gyllebeholdere samt lejet opbevaringskapacitet). Såfremt en lejeaftale udgår, skal der forinden fremsendes dokumentation for en ny aftale til kommunen.

**Vilkår 65 ændres til:**

65. Der skal etableres et forsøringsanlæg som skal forsure gyllen fra bygning B3 og B6 med en effekt på 26 % og i B7 med en effekt på 50 %. Anlægget skal etableres i henhold til miljøgodkendelsen fra 2009 og efter BAT-blad "Svovlsyrebehandling af gyllen i kvægstalde". Anlægget skal være i drift året rundt (8.760 timer/år).

**Alle andre vilkår i miljøgodkendelsen fra 26. december 2009 er stadig gældende.**

**Meddelelse af tillægsgodkendelse**

Sønderborg Kommune meddeler tillægsgodkendelse til miljøgodkendelsen i henhold til § 12 stk. 3 i lovbekendtgørelse nr. 1572 af 20. december 2006 om miljøgodkendelse m.v. af husdyrbrug med senere ændringer. Tillægsgodkendelsen vedrører tilføjelse af 5 nye vilkår om bl.a. nye etaper og ændring af fem vilkår om bl.a. det godkendte dyrehold og BAT mht. ammoniakudledning.

Tillægsgodkendelsen meddeles:

- På grundlag af de i sagen foreliggende oplysninger
- Efter § 12 stk. 3 i lov nr. 1572 af 20. december 2006 om miljøgodkendelse m.v. af husdyrbrug med senere ændringer
- I henhold til de fastsatte vilkår

Tillægsgodkendelsen gælder kun for det ansøgte. Der må ikke ske udvidelse eller ændring af husdyrbruget, før udvidelsen eller ændringen er anmeldt og godkendt af Sønderborg Kommune.

**Offentliggørelse, klagevejledning og underretning****Partshøring**

Et udkast til dette tillæg er d. 8. april 2014 sendt i partshøring hos:

- Per Schmidt
- Rådgiver Jens Good, LandboSyd

Der var frist til afgivelse af bemærkninger frem til og med den 15. maj 2014. Partshøringen gav enkelte kommentarer som er indarbejdet i revurderingen.

**Nabohøring**

Ifølge § 56 i Lov om miljøgodkendelse m.v. af husdyrbrug kan godkendelse først meddeles, når der er forløbet seks uger efter, at kommunalbestyrelsen har givet skriftlig orientering om ansøgningen til naboerne til den aktuelle ejendom, medmindre det ansøgte efter kommunalbestyrelsens skøn er af underordnet betydning for naboerne, jf. § 56, stk. 2.

I forbindelse med anmeldelsen har kommunen ikke foretaget en nabohøring

Sønderborg Kommune vurderer, at der er færre gener, herunder fra lugt og ammoniak, forbundet med gennemførelse af de to nye etaper end ved gennemførelse af miljøgodkendelsens etape 2. Der er derfor ikke foretaget en nabohøring, da det er vurderet, at dette tillæg til miljøgodkendelsen er af underordnet betydning for naboer.

Det er skønnet, at de ekstra vilkår er af underordnet betydning for naboerne, da begge de nye etaper har lavere miljømæssig påvirkning på omgivelserne end etape 2 i miljøgodkendelsen fra 2009. Der er således ikke grundlag for at ændre vurderingerne foretaget i den oprindelige godkendelse. Tillægget til miljøgodkendelsen meddeles derfor uden forudgående naboorientering.

### **Annoncering af afgørelse**

Dette tillæg til miljøgodkendelse bliver offentliggjort mandag den 19. maj 2014 på [www.sonderborgkommune.dk](http://www.sonderborgkommune.dk). Der er efterfølgende orienteret kort herom i Sønderborg Ugeavis.

### **Klagevejledning**

Denne tillægsgodkendelse kan indenfor en frist på 4 uger – fra den er offentliggjort på [www.sonderborgkommune.dk](http://www.sonderborgkommune.dk) - påklages til Natur- og Miljøklagenævnet af:

- Gårdejer Per Chresten Schmidt
- Enhver, der har en individuel og væsentlig interesse i sagens udfald
- Miljøministeren
- Sundhedsstyrelsen
- Klageberettigede interesseorganisationer

jf. Lov om miljøgodkendelse af husdyrbrug § 84 - 87.

En eventuel klage skal indgives skriftligt og stiles til Natur- og Miljøklagenævnet, men sendes til Sønderborg Kommune. Sønderborg Kommune sender umiddelbart efter klagefristens udløb klagen videre til Natur- og Miljøklagenævnet ledsaget af denne afgørelse og det materiale, som er indgået i sagens bedømmelse.

Klagefristen er 4 uger fra offentliggørelsen, hvilket betyder, at en eventuel klage skal være Sønderborg Kommune i hænde **senest mandag d. 16. juni 2014 kl. 15.00.**

Ansøgeren vil ved klagefristens udløb få besked, om der er modtaget klager.

Søgsmål kan anlægges for domstolene i henhold til § 90 i Lov om miljøgodkendelse af husdyrbrug m.v. Ønskes afgørelsens gyldighed afprøvet ved domstolene, skal sagen være anlagt inden 6 måneder efter godkendelsen er offentliggjort eller, hvis sagen påklages, inden 6 måneder efter at den endelige administrative afgørelse foreligger.

En kopi af denne godkendelse er sendt enten som brev eller med link til [www.sonderborgkommune.dk](http://www.sonderborgkommune.dk) til:

- Gårdejer Per Chresten Schmidt
- Konsulent Jens Good, LandboSyd
- Naturstyrelsen, Ribe
- Sundhedsstyrelsen v. Embedslægeinstitutionen Syddanmark
- Danmarks Naturfredningsforening
- Danmarks Naturfredningsforening, lokalafdeling Sønderborg
- Det økologiske Råd
- Danmarks Sportsfiskerforbund

- Dansk Ornitologisk Forening
- Dansk Ornitologisk Forening, lokalkomité Sønderjylland



---

**Lene Alnor**  
Landbrugsafdelingen