

MILJØTILLADELSE

af husdyrbruget på Jerlevvej 45, 7100 Vejle

Efter § 16 b i husdyrbrugsloven

17. marts 2022



Indhold

1. Afgørelse	4
2. Vilkår	5
2.1 Stalde og opbevaringsanlæg	5
2.2 Drift i øvrigt	6
3. Vurdering	8
3.1 Overordnet om det ansøgte	8
3.2. Bygninger og anlæg	8
3.3. Ammoniak	11
3.4. Bedste tilgængelige teknik (BAT)	13
3.5. Lugt	14
3.6. Lys, støj, rystelser, støv, skadedyr og transport	15
3.7. Affald, olie og kemikalier	17
3.8. Landskabelige hensyn	17
3.11. Samlet vurdering	18
4. Klagevejledning	19
4.1 Høringer	19
4.2. Klagevejledning	19

Bilag:

Bilag 1: Situationsplan

Bilag 2: Natur

Bilag 3: Landskab og naboer

Bilag 4: Miljøteknisk beskrivelse

Resumé

Vejle Kommune meddeler hermed miljøtilladelse til husdyrbruget på Jerlevvej 45, 7100 Vejle.

Miljøtilladelsen giver lov til følgende:

- Produktionsarealet¹ udvides fra 2414 m² til 3228 m².
- Dyreholdet består af flexgruppen kvæg.
- Der opføres ingen nye bygninger, men produktionsarealet udvides ved omlægning af halmlade til stald, samt mulig ombygning af stald 1. Placeringen af produktionsarealer og anlæg kan ses i bilag 1.

Lugtgenerne er vurderet i forhold til de naboer, som fremgår af bilag 3. Kravene til lugtemission fra husdyrbruget vurderes at være overholdt.

Påvirkningen af omgivelserne ved deposition af ammoniak fra husdyrbruget er vurderet for de naturområder, som fremgår af bilag 2. Kravene til ammoniakemission fra husdyrbruget vurderes at være overholdt.

BAT vurderes at være anvendt i tilstrækkeligt omfang.

¹ Definitionen på et produktionsareal er et areal i fast placerede husdyranlæg (stalde), hvorpå dyrene kan opholde sig og har mulighed for gødningsafsætning, og som dyrene ikke kun har kortvarig adgang til.

1. Afgørelse

Vejle Kommune meddeler hermed miljøtilladelse til husdyrbruget på Jerlevvej 45, 7100 Vejle efter husdyrbruglovens² § 16 b. Miljøtilladelsen omfatter det eksisterende husdyrbrug og følgende udvidelser/ændringer:

- Produktionsarealet udvides i eksisterende bygninger til et samlet produktionsareal på 3.228 m². Udvidelsen består i, at den eksisterende lade inddrages til produktionsareal samt ombygning af stald 1 (se situationsplan i bilag 1). Ombygning af stald 1 kan undlades, da det vil medføre en reduktion i alle typer emissioner, herunder også lugt og ammoniak.
- På husdyrbruget må holdes dyretypen "alle kvæg" jf. Husdyrbruglovens "flex-princip". Flex-gruppen giver mulighed for malkekøer, kvier, stude, ammekøer og kalve, da ethvert af disse dyrehold vil medføre en reduktion af alle typer emissioner, herunder også lugt og ammoniak. Dyrene må holdes i de staldsystemer, som fremgår af vilkår nr. 1.

Miljøtilladelsen er meddelt på en række vilkår, som ses nedenfor. Desuden er der i sagsbehandlingen anvendt:

- oplysninger i ansøgningen indsendt via husdyrgodkendelse.dk
- den miljøtekniske beskrivelse indsendt af ansøger og
- supplerende oplysninger i forbindelse med sagen.

Disse oplysninger er forudsætninger for afgørelsen og skal derfor ligeledes overholdes.

² Lov nr. 1572 af 20. december 2006 om husdyrbrug og anvendelse af gødning m.v. med senere ændringer.

2. Vilkår

2.1 Stalde og opbevaringsanlæg

1. Staldene må have de størrelser og skal være indrettet med de staldsystemer og den miljøteknologi, som fremgår af følgende tabel (se også skitse i bilag 1):

Stald afsnit	Størrelse m ²	Ny?	Dyretype ved udstedelsen af miljøtilladelsen	Staldsystem og teknologi	Produktions-areal (m ²)
1	2709	Nej	Flexgruppe: Alle kvæg	Fast drænet gulv med skraber	80
			Flexgruppe: Alle kvæg	Fast drænet gulv med skraber	1.925
			Flexgruppe: Alle kvæg	Fast drænet gulv med skraber	112
			Flexgruppe: Alle kvæg	Dybstrøelse	188
2	377	Nej	Flexgruppe: Alle kvæg	Fast drænet gulv med skraber	107
3	656	Ja	Flexgruppe: Alle kvæg	Dybstrøelse	656
Kalvehytte plads	267	Nej	Flexgruppe: Alle kvæg	Dybstrøelse	110
			Flexgruppe: Alle kvæg	Dybstrøelse	50
I alt					3.228

Dyretype kan ændres i overensstemmelse med teksten i afgørelsen ovenfor.

Det godkendes, at ansøgte ændringer i stald 1 ikke finder sted. Herved vil det samlede produktionsareal i stalden være 28 m² mindre.

2. Opbevaringsanlæg må have de størrelser og skal være udstyret med den miljøteknologi, som fremgår af følgende tabel (se også skitse i bilag 1):

Opbevarings-anlæg nr.	Ny?	Type	Miljøteknologi	Overflade-areal (m ²)	Kapacitet (m ³)
1	nej	Gyllebeholder	Flydelag	731	3.000
2	nej	Gyllebeholder	Flydelag	131	517
3	nej	Møddingsplads		90	

2.2 Drift i øvrigt

- Virksomhedens olie- og kemikalieoplag, herunder affald, skal til enhver tid opbevares indendørs i tæt emballage på tæt bund uden mulighed for afløb til kloak, jord, overfladevand eller grundvand.
- Virksomhedens bidrag til støjbelastningen i omgivelserne³ må ikke overstige følgende værdier målt ved nabobeboelser eller deres opholdsarealer:

Mandag-fredag kl. 07-18 (8 timer)	Alle dage kl. 18-22 (1 time)	Alle dage kl. 22-07 (½ time)	Alle dage kl. 22-07
Lørdag kl. 07-14 (7 timer)	Lørdag kl. 14-18 (4 timer) Søn- og helligdag kl. 07-18 (8 timer)		Maksimal værdi
55 db (A)	45 db (A)	40 db (A)	55 db (A)

Virksomheden skal efter anmodning fra kommunen ved en støjmåling dokumentere, at vilkår om støj er overholdt. Målingerne skal foretages i overensstemmelse med den til enhver tid gældende lovgivning og retningslinjer på området. Tilsynsmyndigheden kan maksimalt kræve målinger en gang årligt.

- På ejendommen skal der foretages en effektiv forebyggelse og bekæmpelse af fluer i overensstemmelse med de seneste fastsatte retningslinjer fra Agro, Institut for Agroøkologi, Aarhus Universitet. Bekæmpelse skal desuden foretages på kommunens forlangende.
- Ved eventuelt ophør af dyreholdet skal dette meddeles til Vejle Kommune.

³ Støjbidraget måles bortset fra maksimalværdien som det ækvivalente, konstante, korrigerede støjniveau i dB(A) jf. Vejledning nr. 5 fra 1984 om ekstern støj fra virksomheder. Tallene i parentes angiver referencetiden inden for den pågældende periode.

7. Ved husdyrbrugets eventuelle ophør skal stalde m.v. rengøres og alle lagre af husdyrgødning, foder, affald og lignende bortskaffes miljømæssigt forsvarligt.

3. Vurdering

3.1 Overordnet om det ansøgte

Daugårdsminde har den 2. december 2021 søgt om miljøtilladelse til ændring af husdyrbruget på Jerlevvej 45, 7100 Vejle.

Det ansøgte omfatter en udvidelse af produktionsarealet⁴ på husdyrbruget fra de eksisterende 2.414 m² til 3.228 m². Udvidelsen af produktionsarealet sker i eksisterende bygninger. Der opføres derfor ingen nye anlæg eller bygninger i forbindelse med tilladelsen.

Husdyrbruget er i dag omfattet af følgende afgørelser vedrørende tilladt dyrehold, stalde og opbevaringsanlæg:

- Miljøgodkendelse fra 29. juni 2015 meddelt efter § 12 i husdyrgodkendelsesloven.

Vejle Kommune har vurderet, at den konkrete sag skal behandles efter § 16b i husdyrbrugloven.

Miljøgodkendelsen fra 2015 bortfalder således, når denne miljøtilladelse er trådt i kraft, det vil sige når miljøtilladelsen vurderes at være taget i brug.

3.2. Bygninger og anlæg

I bilag 1 ses en situationsplan over husdyrbruget, inklusiv stalde og opbevaringsanlæg til husdyrgødning.

Der etableres ingen nye bygninger ved denne tilladelse, men produktionsarealet udvides i eksisterende bygninger. Blandt andet ved omlægning af den eksisterende halmlade til stald.

Området, hvor husdyrbruget ligger, er ikke lavbundsareal.

Der er stillet vilkår om størrelse af produktionsareal (vilkår nr. 1) og opbevaringsanlæg (vilkår nr. 2) på husdyrbruget. Vilkårene giver også oversigt over anlæggenes tekniske data.

Miljøtilladelsen rummer mulighed for, at staldsystemet ikke ændres fra det nuværende i stald 1.

⁴ Definitionen på et produktionsareal er et areal i fast placerede husdyranlæg (stalde), hvorpå dyrene kan opholde sig og har mulighed for gødningsafsætning, og som dyrene ikke kun har kortvarig adgang til.

Stald 1

Stalden er i dag indrettet med fast drænet gulv og skraber. Derudover er der et mindre dybstrøelsesareal med langt foderbord med spalter (112 m²), som i 8 års-drift var en del af laden. Se kortbilag i den miljøtekniske beskrivelse (bilag 4).

I ansøgt drift omlægges dybstrøelsesarealet til sengebåse og der etableres i stedet et dybstrøelsesareal på 188 m² i den østlige del af stalden, hvor et mindre lager inddrages. Over for det lille lager, ligger en malkestald på 80 m², som ansøger ligeledes vil inddrage til produktionsareal, da der ønskes mulighed for at installere malkerobotter. Se kortbilag i den miljøtekniske beskrivelse (bilag 4).

Da der er tvivl om, hvorvidt ændringen i denne stald finder sted, er der ligeledes ansøgt om et scenarie, hvor ændringen af stald 1 ikke finder sted. Ansøger har indsendt scenarieberegning, som viser, at det ansøgte kan vurderes som "worst case" af de to scenarier. Miljøtilladelsen rummer derfor muligheden for, at det nuværende staldsystem og -opbygning forbliver uændret i stald 1.

Afstandskrav

Husdyrbrugslovens §§ 6 og 8 indeholder en række generelle afstandskrav, som gælder for etablering, udvidelse eller ændring af husdyranlæg og opbevaringsanlæg. I den følgende tabel er disse krav vist og sammenholdt med de faktiske afstande.

	Afstandskrav (m)	Afstand (m)
Byzone/sommerhusområde ⁵	50	1 km
Lokalplanlagt landzone ⁶	50	980
Nabobeboelse	50	145
Anlæg til ikke almene vandforsyning	25	>25
Anlæg til almen vandforsyning	50	>1 km
Vandløb, dræn og søer	15	>20
Offentlig vej og privat fællesvej	15	> 15
Levnedsmiddelfabrik	25	>50

⁵ Eksisterende eller ifølge kommuneplanens rammedel fremtidigt byzone- eller sommerhusområde.

⁶ Område i landzone, der i lokalplan er udlagt til boligformål, blandet bolig- og erhvervsformål eller til offentlige formål med henblik på beboelse, institutioner, rekreative formål og lignende

Beboelse på samme ejendom	15	70
Naboskel	30	< 30

Der er mindre end 15 meter fra husdyrbrugets ensilagesiloer til Jerlevvej. Ensilagesiloerne er eksisterende, hvor de nyeste blev godkendt i 2006.

Der er mindre end 30 meter fra husdyrbrugets ensilagesiloer samt kalvehyttepladsen til naboskel. Anlæggene er eksisterende og der sker ikke væsentlige ændringer af pladsen. I ansøgt drift udvides kalvehyttepladsen med 50 m² på et eksisterende befæstet areal, da der ønskes plads til større kalvehytter. Nærmeste naboskel (Jerlevvej 42) ligger ca. 20 meter fra kalvehyttepladsen. Kalvehyttepladsen er eksisterende og ligger bag husdyrbrugets ensilagesiloer. Vejle Kommune vurderer, at udvidelsen ikke vil medføre væsentlige øgede gener for pågældende nabo og der dispenseres for afstandskravet.

Gødningsopbevaring og -håndtering

I vilkår nr. 2 ses en oversigt over husdyrbrugets opbevaringsanlæg til husdyrgødning. Placering af opbevaringsanlæggene ses på bilag nr. 1.

Ansøger har i den miljøtekniske beskrivelse (bilag 4) redegjort for den årlige produktion og opbevaring af husdyrgødning efter udvidelsen. Der vil årligt blive produceret 565 ton fast husdyrgødning og 7.748 m³ gylle inklusiv rengøringsvand, drikkevandsspild, regnvand og overfladevand fra møddingsplads og ensilageplads. Den samlede opbevaringskapacitet i gyllebeholdere, gyllekanaler og fortank på husdyrbruget er 3.747 m³. Derudover har husdyrbruget lejet en gyllebeholder på 700 m³ på Ruevej 193 samt en gyllebeholder på Høllundvej 6 med en kapacitet på 1.000 m³. Der kan derfor opbevares i alt 5.217 m³ gylle, hvilket svarer til omkring 8 måneders produktion. Gældende krav til opbevaringskapacitet for flydende husdyrgødning ifølge husdyrgødningsbekendtgørelsens⁷ § 11 er således overholdt.

Husdyrbruget har en møddingsplads til fast husdyrgødning med afløb til gyllebeholderen. Pladsen har et overfladeareal på 90 m².

Det er Vejle Kommunes vurdering, at dette er tilstrækkeligt til at sikre forsvarlig opbevaring og håndtering af flydende og fast husdyrgødning uden væsentlig miljørisiko, herunder risiko for udsivning af næringsstoffer til grundvand, overfladevand og tør natur.

⁷ Bekendtgørelse nr. 2243 af 29. november 2021 om miljøregulering af dyrehold og om opbevaring af gødning

Ensilageopbevaring

Ensilage opbevares i 6 eksisterende plansiloer. Der kan desuden forekomme markstakke i mindre omfang til slet af dårlig kvalitet eller ved stort udbytte.

Overfladevand fra ensilagesiloer og interne veje ledes til en brønd, hvorfra det udsprinkles på mark med vegetation.

Det er kommunens vurdering, at dette sikrer en udmærket opbevaring og håndtering af ensilage, herunder også opbevaring og håndtering af afløb fra ensilagesiloerne.

3.3. Ammoniak

I den ansøgte drift er den samlede, årlige ammoniakemission fra husdyrbruget (totalemissionen) beregnet til 3.200 kg, hvilket er en meremission på 685,4 kg N/år i forhold til nudriften og en meremission på 1.124 kg N/år i forhold til 8 årsdriften.

Beskyttelsen af naturen med dens naturtyper og arter, ligger i flere regler i husdyrgodkendelsesbekendtgørelsen⁸, som skal overholdes hver for sig:

- Beskyttelsen af kategori 1-natur (ammoniakfølsom natur i Natura 2000-områder). Hvis der er kategori 1-natur i nærheden af husdyrbruget, må den årlige deposition af ammoniak i naturområdet højst udgøre 0,2, 0,4 eller 0,7 kg N pr ha, afhængigt af om der ligger andre husdyrbrug inden for 2,5 km radius⁹.
- Beskyttelsen af kategori 2-natur (følsom natur af en vis størrelse uden for Natura 2000-områder). Den årlige deposition af ammoniak må her højst udgøre 1,0 kg pr ha.
- Beskyttelsen af kategori 3-natur (lokal, regional og anden følsom natur, herunder ammoniakfølsom skov og natur beskyttet efter § 3¹⁰). Her er der ikke et fast krav til den maksimale deposition fra husdyrbruget. Kommunen foretager i stedet en faglig vurdering af betydningen for den pågældende natur ud fra den beregnede merdeposition¹¹.

⁸ Bekendtgørelse nr. 2252 af 27. november 2021 om godkendelse og tilladelse m.v. af husdyrbrug

⁹ Fastlæggningen af, hvilke naturtyper der omfattes af kategori 1 og 2 følger af husdyrgodkendelsesbekendtgørelsens § 2, stk. 1, samt bilag 3, afsnit D.

¹⁰ Lovbekendtgørelse nr. 240 af 13. marts 2019.

¹¹ For kategori 3-natur er det merdepositionen, som skal vurderes. For kategori 1- og 2-natur vurderes der ud fra totaldepositionen.

Kommunen kan kun sætte vilkår, hvis det ansøgte medfører en merdeposition på mindst 1 Kg N/Ha/år.

- Beskyttelsen af sjældne arter.

Desuden kan kravet om anvendelse af BAT-teknologi også medføre krav om begrænsning i udledningen af ammoniak, se afsnit om BAT nedenfor.

Kategori 1-natur

Det nærmeste Natura 2000-område er *Højen Bæk (Natura 2000 område nr. 80)* som ligger omkring 5 km øst for husdyrbruget. Den nærmeste ammoniakfølsomme naturtype i Natura 2000-området er "Bøg på muld", som ligger i en afstand på 5,16 km øst for husdyrbruget. Der er flere husdyrbrug i området, som har en kumulerende effekt på naturområdet.

I så stor afstand viser beregningerne en årlig deposition af ammoniak på 0,0 kg N pr ha. Depositionen vurderes derfor ikke at kunne have nogen effekt på ammoniakfølsom natur inden for Natura 2000-området eller de arter, som indgår i udpegningsgrundlaget.

Kategori 2-natur

Nærmeste kategori 2-natur er et overdrev, som ligger ca. 410 m vest for husdyrbruget. Derudover ligger der et kategori 2 overdrev ca. 750 meter nordøst for husdyrbruget. Se kort i bilag 2.

Den tilladte mængde ammoniak fra husdyrbruget, som må deponeres på kategori 2-natur, er som nævnt 1,0 kg pr ha pr år. Det er beregnet, at den årlige deposition af ammoniak fra husdyrbruget på det vestlige overdrev vil være 0,6 kg N pr ha og den årlige deposition af ammoniak fra husdyrbruget på det østlige overdrev vil være 0,3 kg N pr ha. Det konstateres derfor, at reglerne for beskyttelse af kategori 2-natur er overholdt.

Kategori 3-natur

For kategori 3-natur skal kommunen efter § 29 i husdyrgodkendelsesbekendtgørelsen vurdere, om merdepositionen af ammoniak fra husdyrbruget kan have væsentlig indvirkning på naturområdet. Merdepositionen skal forstås som forskellen mellem totaldepositionen fra

husdyrbruget i ansøgt drift og totaldepositionen fra husdyrbruget i driften før udvidelsen/ændringen (såkaldt nudrift).

For at inddrage tidligere udvidelser skal merdepositionen også beregnes som forskellen mellem depositionerne i ansøgt drift og driften for 8 år siden.

Der ligger flere mindre overdrev, moser og vandhuller beskyttet efter § 3 i Naturbeskyttelsesloven inden for en radius på 1.000 m fra anlægget. Det nærmeste kvælstoffølsomme naturareal er et overdrev på under 2,5 ha, der ligger umiddelbart 140 m vest for anlægget. Den årlige merdeposition på naturområdet er beregnet til 0,4 kg N pr. ha i forhold til nudrift og 0,5 kg N pr. ha i forhold til 8-års drift.

Derudover ligger der en mose ca. 370 meter nordøst for anlægget samt et overdrev ca. 380 meter nordvest for anlægget. Den årlige merdeposition er 0,2 kg N pr. ha på begge områder i forhold til nudriften og på henholdsvis 0,4 og 0,3 kg N pr. ha i forhold til 8-års drift.

Det fremgår af § 29 i husdyrgodkendelsesbekendtgørelsen, at der ikke kan stilles krav om, at merdepositionen bringes ned under 1,0 kg ammoniak pr. ha pr. år. Idet merdepositionen er mindre end 1,0 kg/år i alle naturpunkter er kravet til kategori 3-natur overholdt.

Sjældne arter

Husdyrbruget er placeret i et 10 x 10 km kvadrat, hvor der er registreret følgende bilag IV arter: Stor Vandsalamander, Spidssnudet frø, Løgfrø, Markfirben, Odder, Birkemus og flere arter af flagermus.

Da der ikke nedrives gamle- eller etableres nye bygninger, vurderer Vejle Kommune, at der ikke er risiko for at fjerne eller forringe habitatområder for flagermus. Der er mere end 300 meter til nærmeste sø, som kan være habitat for Odder, Vandsalamander og frøer.

Der er ikke registreret levesteder for specifikke Bilag IV-arter inden for en radius af 1.000 m fra anlægget. Kommunen har ud fra projektets udformning og afstanden til levesteder vurderet, at projektet ikke medfører væsentlige forringelser for Bilag IV-arter som følge ændringer eller ammoniakemission fra husdyrbruget.

3.4. Bedste tilgængelige teknik (BAT)

Kravet om anvendelse af BAT-teknologi bygger på det princip, at landmanden ved udvidelser eller ændringer af sit husdyrbrug skal forebygge og begrænse forurening fra produktionen ved

anvendelse af den bedste, tilgængelige teknologi – bedre kendt som "BAT-teknologi". Hvilken teknologi der anses for BAT-teknologi, fastlægges af Miljøstyrelsen ud fra afprøvninger af forskellige teknologier for bl.a. renseseffekt og økonomi. Herefter foretages for alle teknologier en afvejning af renseseffekt over for prisen på teknologien for at sikre, at teknologien ikke er uforholdsmæssigt dyr i forhold til dens effektivitet. Teknologier kan altså blive afvist som BAT-teknologi, fordi de er for ineffektive, eller fordi de er for dyre.

Ved fastlægningen af, hvad der anses for BAT-teknologi, anlægges også den betragtning, at større virksomheder i branchen generelt må forventes at have bedre økonomiske muligheder end små for at anvende forureningsbegrænsende teknologi i produktionen. BAT-kravet fastsættes derfor strammere for større husdyrbrug end for små (proportionalitet).

I hver ansøgning om miljøgodkendelse beregnes det nu, hvad ammoniakemissionen fra den samlede produktion ville være i den ansøgte drift, hvis BAT-teknologi blev anvendt. Dette niveau kaldes "BAT-niveauet" for den pågældende ansøgte drift og er altså en maksimumsgrænse, som skal overholdes i den ansøgte drift.

Ansøger er imidlertid frit stillet til at anvende en anden teknologi i stedet for BAT-teknologien i sin ansøgte drift – men ammoniakemissionen skal ned på BAT-niveauet.

Ammoniakemission

For emission af ammoniak er der beregnet et BAT-niveau for hele husdyrbruget på 3.200 kg N/år.

Dette skal sammenlignes med den aktuelle produktion i den ansøgte drift, der som allerede nævnt udgør 3.200 kg N om året. Beregningen er lavet ud fra de husdyrtekniske data om bedriften, som ansøger selv har tastet ind i sin ansøgning, og som fremgår af vilkår nr. 1 og 2.

Det konstateres, at BAT-niveauet for emission af ammoniak er overholdt.

3.5. Lugt

Ifølge § 32 i husdyrgodkendelsesbekendtgørelsen skal der ud fra atmosfæriske modeller for spredning af lugt fra husdyrproduktioner beregnes, hvor langt der skal være til de omkringboende, for at lugtgenerne for produktionen for disse omkringboende forbliver inden for rimelighedens grænser efter udvidelsen/ændringen af husdyrbruget. Rimelighedens grænser er derefter specificeret ud for tre grupper af omkringboende: enkelt-boliger (hvortil

lugtgeneafstandskravene er mildest), samlet bebyggelse (middel) og byzone/sommerhusområde (skrappest).

Vejle Kommune har beregnet lugtgeneafstand for hver kategori og har sammenlignet tallene med den fysiske afstand til de omkringboende, som er tættest på i hver af de tre kategorier.

Den følgende tabel viser resultaterne. En stjerne ved et tal i kolonnen "Fysisk afstand" viser, at den fysiske afstand er stor nok, og at lugtreglerne for den pågældende kategori er overholdt.

Nabokategori	Nærmeste nabo	Lugtgeneafstand	Fysisk afstand
Byzone mv. ¹²	Jerlev by, Kommuneplanramme 15.B1	386 m	1.046 m *
Samlet bebyggelse	Rue By, Skibet Kærbøllingvej 128	244 m	1776 m *
Enkelt bolig (uden landbrugspligt)	Jerlevvej 50	100 m	460 m *

Det kan konkluderes af tabellen, at lugtreglerne i § 31 er overholdt for alle tre kategorier af naboer.

3.6. Lys, støj, rystelser, støv, skadedyr og transport

Belysning

Der er udendørs belysning ved de to gavle på stald 1. Lyset styres enten manuelt eller med sensor. Ansøger har oplyst, at belysningen ikke er til gene for naboer, da lyskilderne mod naboer er afskærmet af beplantning eller bygninger.

Det er kommunens vurdering, at der på baggrund af afstanden til de omboende ikke vil være væsentlige gener fra belysning.

Støj

Ansøger har oplyst, at de primære kilder til støj vil være maskinstøj i forbindelse med malkning, fodring samt intern og ekstern kørsel. Kommunen har vurderet, at de omboende

¹² Eksisterende eller ifølge kommuneplanens rammedel fremtidigt byzone- eller sommerhusområde.

kan sikres mod væsentlige støjgener ved at stille vilkår om overholdelse af konkrete støjgrænser samt vilkår om, at der skal foretages målinger, såfremt der skulle opstå begrundet tvivl om, hvorvidt ejendommens drift kan leve op til de fastsatte grænser.

Rystelser

Rystelser kan i visse tilfælde være til gene fra en virksomhed eller landbrug, afhængigt af, hvilke aktiviteter, der foretages, samt afstanden til de omkringboende naboer. For det konkrete husdyrbrug er der ikke oplyst om aktiviteter, som i særlig grad skulle frembringe vibrationer, rystelser eller lavfrekvent støj. Da der er relativ stor afstand til naboer, er det kommunens vurdering, at der ikke er risiko for væsentlige gener i den forbindelse.

Støv

Ansøger har i den miljøtekniske redegørelse vurderet kilder til støv på ejendommen.

De primære kilder vil være i forbindelse med strøning samt transport på ejendommen. Kilder i forbindelse med transport er begrænsede, da de fleste pladser og veje er befæstede. Det er kommunens vurdering, at der på baggrund af afstanden til de omkringboende ikke vil være risiko for væsentlige støvgener.

Skadedyr

Der er stillet vilkår om effektiv fluebekæmpelse. Det er Vejle Kommunes vurdering, at der med de i ansøgningen angivne forhold og de stillede vilkår ikke er væsentlig risiko for gener fra skadedyr.

Transport

Vejle Kommune har vurderet den trafikale belastning for omgivelserne og de gener, der er forbundet med transport i forbindelse med driften af husdyrbruget.

Antallet af transporter til og fra ejendommen fremgår af den miljøtekniske beskrivelse afsnit 5.2.1. Der kan som følge af ændringen af produktionen på ejendommen ske en mindre stigning i antallet af transporter. Den største ændring skyldes, at ansøger fremadrettet vil levere gylle til biogas.

Kommunen vurderer ud fra husdyrbrugets placering samt antallet af transporter, at transporten til og fra anlægget ikke vil medføre væsentlige øgede trafikale og miljømæssige gener i nærområdet.

3.7. Affald, olie og kemikalier

Affaldshåndtering er omfattet Vejle Kommunes affaldsregulativer. Som bilag til ansøgningen har ansøger indsendt en miljøteknisk redegørelse, hvori der er redegjort for husdyrbrugets affaldsfraktioner og håndtering af affald. Vejle Kommune vurderer herudfra, at opbevaring og håndtering af affald på husdyrbruget ikke vil være til gene for omkringboende og ikke vil medføre væsentlig forurening.

Olietank er placeret i maskinhus på fast underlag. Her kan der i perioder også opbevares spildolie. Kemikalier opbevares i aflåst rum. Der er stillet vilkår om opbevaring af olie og kemikalier. Det er kommunens vurdering, at opbevaring og håndtering af olie og kemikalier med de stillede vilkår sker hensigtsmæssigt, så der ikke er væsentlig risiko for påvirkning af jord, grundvand, overfladevand eller natur.

3.8. Landskabelige hensyn

Der sker ingen ydre bygningsmæssige ændringer. Ejendommens bygninger er placeret ved Jerlevvej og udgør en samlet helhed.

Området, hvor ejendommen er ligger, kan karakteriseres som åbent landbrugsland i sydlig og østlig retning, men med et større naturområde bestående af overdrev og skovarealer mod nord og vest.

Ejendommens bygninger ligger ikke inden for et område med værdifuldt landskab, men er omkranset af det bevaringsværdige område "Vejle ådal" mod vest.

Ejendommens bygninger ligger i værdifuldt landbrugsområde, med god afstand fra nærmeste bevaringsværdige kulturmiljø.

Ejendommens bygninger ligger ikke inden for særlige økologiske forbindelsesområder eller potentielle naturområder. Ejendommens bygninger ligger ikke inden for særligt værdifulde geologiske beskyttelsesområder, Natura 2000-område, lavbundsområde og område beskyttet efter Naturbeskyttelseslovens § 3.

Ejendommens bygninger er ikke omfattet af beskyttelseshensyn i forhold til kirker, søer, åer, fortidsminder eller skove.

Ejendommens bygninger ligger ikke i et fredet område.

Udvidelsen af husdyrbrugets produktionsareal sker i eksisterende bygninger. Udvidelsen ønskes, for at ansøger kan leve op til kommende krav til dyrevelfærd. Udvidelsen vurderes derfor at være erhvervsmæssig nødvendig for ejendommens drift som landbrugsejendom.

Da udvidelsen sker i eksisterende bygninger, finder kommunen ikke anledning til at stille vilkår til placering og udseende i forbindelse med det landskabelige.

3.11. Samlet vurdering

Vejle Kommune har vurderet miljøbelastningen efter ændringen af husdyrbruget på Jerlevvej 45, 7100. Kommunen vurderer, at husdyrbruget har truffet de nødvendige foranstaltninger til at forebygge og begrænse forureningen fra husdyrbruget samt at det ansøgte overholder kravene i husdyrbrugloven og tilhørende bekendtgørelsen. Endvidere vurderer kommunen, at husdyrbruget efter udvidelsen med overholdelse af tilladelsens vilkår kan drives uden væsentlig indvirkning på miljøet.

4. Klagevejledning

4.1 Høringer

Et udkast til afgørelsen har været i høring hos ansøger og relevante naboer. Høringen gav ikke anledning til bemærkninger fra de hørte parter. Der er derfor kun udført redaktionelle ændringer i forhold til udkastet, som blev sendt i høring.

Vejle Kommunes afgørelse offentliggøres på kommunens hjemmeside den 17. marts 2022.

4.2. Klagevejledning

Denne afgørelse er meddelt efter § 16 b i husdyrbrugloven¹³.

Afgørelsen kan påklages indtil 4 uger efter offentliggørelsen, jf. kapitel 7 i husdyrbrugloven. Det vil sige, at en eventuel klage skal være modtaget senest den 14. april 2022 kl. 23.59 af Vejle Kommune via Miljø- og Fødevareklagenævnets klageportal. Enhver, der har væsentlig individuel interesse i sagen, samt en række foreninger og organisationer m.v. vil kunne klage over kommunens afgørelse.

Klagen skal indsendes via klageportalen på www.naevneneshus.dk. Her findes også vejledning om, hvordan klageportalen anvendes. Klagen sendes gennem klageportalen til kommunen. En klage anses for indgivet, når den er tilgængelig for kommunen i klageportalen.

Der er fastsat et klagegebyr på 900 kr. for privatpersoner og 1.800 kr. for virksomheder og organisationer. Gebyret skal betales ved elektronisk overførsel eller ved girobetaling.

Miljø- og Fødevareklagenævnet skal som udgangspunkt afvise en klage, der kommer uden om klageportalen. I særlige tilfælde kan du klage uden om klageportalen. Hvis du ønsker at blive fritaget fra at bruge klageportalen, skal du aflevere klagen og en begrundet anmodning om fritagelse til kommunen. Kommunen videresender herefter anmodningen til Miljø- og Fødevareklagenævnet, som træffer afgørelse om, hvorvidt du kan blive fritaget.

En eventuel klage over afgørelsen har ikke opsættende virkning medmindre Miljø- og Fødevareklagenævnet bestemmer andet. Det forudsættes, at andre nødvendige tilladelser som f.eks. byggetilladelse til ændret anvendelse er indhentet, inden miljøgodkendelsen udnyttes. Det skal bemærkes, at Miljø- og Fødevareklagenævnet ved sin behandling kan ændre eller

¹³ Lovbekendtgørelse nr. 520 af 1. maj 2019 om husdyrbrug og anvendelse af gødning m.v.

ophæve en godkendelse. Hvis ansøger igangsætter projektet, før klagesagen er afgjort, sker det for eget ansvar, jf. Husdyrbruglovens § 81, stk. 2.

Kommunens afgørelse kan også indbringes for domstolene. Retssagen skal være anlagt inden 6 måneder fra den dag, afgørelsen har været offentligt bekendtgjort.

Bilag 1 - Situationsplan





Grundkort: © GST , © Vejle Kommune
 Luftfoto: © COWI
 Kortet er vejledende og kan ikke bruges til dokumentation.

0 0,050,1 0,2 0,3
 Kilometer

Signaturforklaring

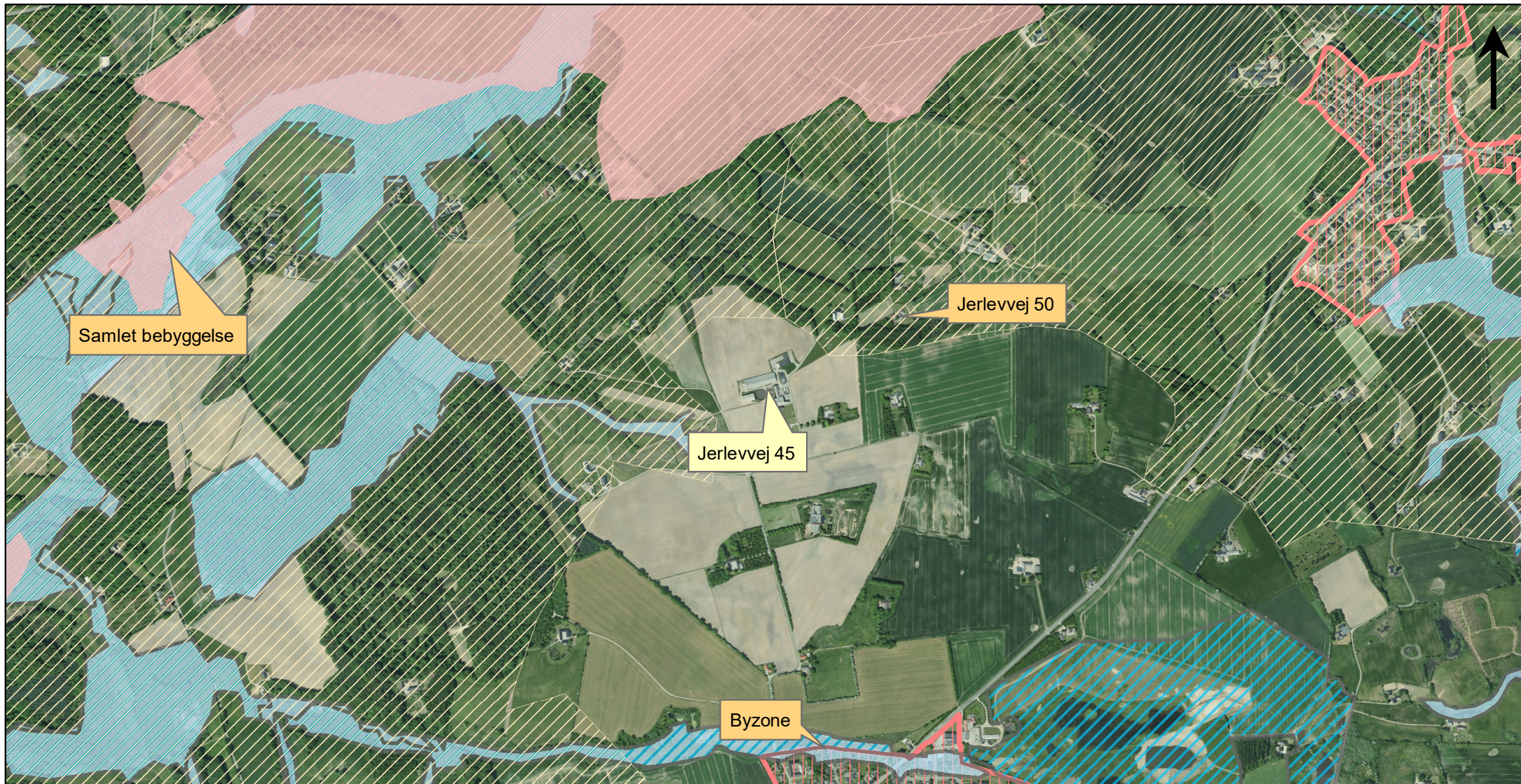
- Eng
- Hede
- Mose
- Overdrev
- Sø
- Potentielle økologiske forbindelser
- Økologiske forbindelser (eksisterende natur)

Bilag 2

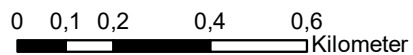
Natur

Jerlevvej 45, 7100 Vejle



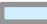



Målforshold 1:9.391



Grundkort: © GST , © Vejle Kommune
 Luftfoto: © COWI
 Kortet er vejledende og kan ikke bruges til dokumentation.



Signaturforklaring

-  Værdifuldtkulturmiljø (kp)
-  Bevaringsværdigt landskab (kp)
-  Lavbundsareal
-  Lavbundsareal der kan genoprettes
-  Byzone
-  Sommerhusområde

Bilag 3

Landskab og naboer

Jerlevvej 45, 7100 Vejle

Målforshold 1:15.652

Anders Jochumsen
Jerlevvej 45, 7100 Vejle

Eksisterende og nye stalde

§ 16b - Miljøansøgning

Skema i Husdyrgodkendelse.dk: 219959

Supplerende scenarieberegning (231873)

Indsendt til Vejle Kommune d. 02. december 2021

Bilag 4

Datablad

Ansøger og ejer	Anders Erbo Jochumsen Jerlevvej 43, 7100 Vejle Mobil: 23356873 andersjoc@hotmail.com
Husdyrbrugets adresse	Jerlevvej 45, 7100 Vejle
CVR-nummer	41906804
CHR-nummer	21702
Kommune	Vejle Kommune
Ejendomsnummer	6300029033
Matrikel-nr.	11f og 11e – Jerlev By, Jerlev
Produktionsmæssig sammenhæng	Ingen produktionsmæssigt sammenhæng med øvrige husdyrbrug
IT-skema	219959
Konsulent	Velas Søren Boe Rasmussen, Miljøkonsulent, sbr@velas.dk , 21133846 Damsbovej 11, 5492 Vissenbjerg
Ansøgning indsendt	December 2021

Forord

Denne rapport beskriver de miljømæssige konsekvenser ved det ansøgte projekt på Jerlevvej 43, 7100 Vejle. Det ansøgte omfatter dyrehold i eksisterende stalde og godkendelse af de eksisterende produktionsarealer. Der søges yderligere udvidelse af dybstrøelsesarealer i eksisterende bygninger. Der opføres ikke nye bygninger som følge af ansøgningen.

Rapporten er en beskrivelse som behandler de potentielle væsentlige miljøpåvirkninger ved en godkendelse af ejendommens ansøgte produktionsarealer.

Materialet danner grundlaget for kommunens afgørelse om miljøgodkendelse for ejendommen.

Ansøgningen skal behandles jf. § 16b i Lovbekendtgørelse 2019-05-03 nr. 520 og husdyrgodkendelsesbekendtgørelsen (BEK nr 2256 af 30/12/2020)

Indholdsfortegnelse

Datablad	1
Forord.....	2
1. Baggrundsoplysninger	5
2. Husdyrbruget og det ansøgte	6
2.1 Indretning og drift af anlægget	6
2.1.1 Stalde og produktioner	7
2.1.2 Husdyrgødning	8
2.2 Bygningsmæssige ændringer og anlægsarbejde	9
2.3 Produktionsmæssig sammenhæng med andre husdyrbrug	9
2.4 Beliggenhed	10
2.4.1 Generelle afstandskrav	10
2.4.2 Landskabelige hensyn	10
3. Ammoniak.....	11
3.1.1 Ammoniakemission til natur.....	11
3.1.2 Kumulativ effekt - ammoniak	12
4. Lugtemission	13
4.1.1 Kumulativ effekt – lugt	14
5. Øvrige emissioner og gener	15
5.1.1 Støj.....	15
5.1.2 Lys.....	15
5.1.3 Rystelser	15
5.1.4 Støv.....	15
5.2 Skadedyr	15
5.2.1 Transporter	16
6. Reststoffer, affald og naturressourcer	17
6.1 Affald	17
6.2 Døde dyr.....	17
6.3 Spildevand og regnvand	17
6.4 Olie- og kemikalier	17
6.5 Energiforbrug.....	18
6.6 Vandforbrug.....	18
7. BAT	19

Bilag 4

8. Relevante kriterier.....	20
8.1 Placering, udformning, dimensioner og andre relevante særkender	20
8.2 Forventede væsentlige og kumulative indvirkninger på miljøet	20
8.3 Vurdering i henhold til Husdyrgodkendelsesbekendtgørelsen § 4.....	20
8.4 Alternative løsninger	23
8.5 Ophør	23
8.6 Grænseoverskridende virkninger.....	23
8.7 Oplysninger om konsulenten	23
Bilag 1 – Anlægsoversigt	24
Bilag 2 – Produktionsareal – Ansøgt	25
Bilag 3 – Produktionsareal – Nudrift.....	26
Bilag 4 – Produktionsareal – 8-årsdrift	27
Bilag 5 – Produktionsareal - Stald 1 (detaljeret).....	28

1. Baggrundsoplysninger

Jerlevvej 43 er en konventionel kvægejeendom, hvor der haves malkekvæg med opdræt. De kommende krav til dyrevelfærd betyder at ansøger skal udvide/ombygge staldarealerne, så staldene kan leve op til de kommende krav.

Der er i øvrigt ansøgt til nogle mindre tilpasninger i Stald 1, hvor man flytter et dybstrøelsesareal af hensyn til driften.

De kommende krav til dyrevelfærd og pladskrav, betyder at ansøger ønsker at have mulighed for at udvide staldarealet på husdyrbruget. Dette omfatter halmladen, som ønskes ombygget til dybstrøelsesareal, med langt foderbord.

Inddragelsen af nye dybstrøelsesarealer, betyder at husdyrbrugets samlede produktionsareal, udvides med 814 kvm, svarende til i alt 3.228 m²

De nye dybstrøelsesarealer indrages i eksisterende bygninger og vil derfor ikke have nogen visuel påvirkning land landskab.

På de ansøgte produktionsarealer søges der til flexgrupper (alle kvæg), hvilket giver fremadrettet større fleksibilitet og fremtidssikring mht. den endelige indretning.

Nudrift

Ejendommens nuværende tilladelse og er baseret på et §12-miljøgodkendelse, godkendt d. 29. juni 2015, med godkendelse til produktion af kvæg. 205 årskøer (st. race), 200 opdræt (6-27 mdr), 52 kalve 0-6 mdr. (st. race), og 103 tyrekalve (40-60 kg), svarende til 425,3 DE.

§12-miljøgodkendelsen fra 2015 ligger til grund for den lovlige nudrift.

Produktionsarealet i nudrift fordeler sig på to stalde og en plads til kalvehytter.

Produktionsarealerne er opmålt ud fra staldtegninger og fysiske målinger. Husdyrbrugets samlede produktionsareal udgør 2.414 m² i nudrift.

8-årsdrift

Ejendommens tilladelse for 8 år siden er baseret på en screeningsafgørelse fra 2002, med godkendelse af en produktion af kvæg på i alt 150 årskøer (st. race), 133 opdræt (6-27 mdr), 37 kalve 0-6 mdr. (st. race),

Screeningsafgørelsen ligger til grund for den lovlige 8-årsdrift.

Produktionsarealet i 8-årsdrift fordeler sig på to stalde og en plads til kalvehytter. En del af Stald 1, var i screeningsafgørelsen ikke en del af produktionsarealet, men indgik i stedte for som lade.

Produktionsarealerne er opmålt ud fra staldtegninger og fysiske målinger. Husdyrbrugets samlede produktionsareal udgør 1.915 m² i 8-årsdrift.

2. Husdyrbruget og det ansøgte

2.1 Indretning og drift af anlægget

Stald 1

Stald 2 består af sengestald fast drænet gulv og skraber. Dertil er der et mindre dybstrøelsesareal med langt foderbord med spalter.

I stalden er der traditionelt malkesystem. Malkeområdet er ikke produktionsareal, men malkeområdet indgår som produktionsareal i ansøgt, da der ønskes mulighed for at installere malkerobotter i stedet for det nuværende malkesystem.

Stalden er forsynet med en tværgående gyllekanal, hvortil skraberne tilleder gyllen fra gulvet. Fra tværkanalen pumpes gyllen til fortanken.

I den sydøstlige ende af stalden er der indrettet et mindre separationsareal med dybsrøelse. Af driftsmæssige årsager ønskes dette ændret på sigt, da separationsafsnittet vil ligge bedre i nærhed til malkeanlægget. Derfor er der ansøgt til at ændre dybstrøelsesarealet til sengebåse, og flytte dybstrøelsesarealet op til malkeanlægget, hvor man inddrager noget produktionsareal til dybstrøelsesareal. Se Bilag 5.

Der er tvivl om, hvorvidt ændringen finder sted, så ansøger ønsker også muligheden for at bevare staldens produktionsarealer, som det står i dag. Der er vedlagt scenarieberegning (231873) der viser at ammoniak, lugt og BAT er overholdt, såfremt arealerne ikke ændres.

Stald 2

Stalden er en del af de gamle landbrugsbyggeri. Der er et mindre areal med sengestald og drænet gulv. Stalden leder gylle ud i ejendommens lille gyllebeholder. Der foretages ingen ændringer i staldafsnittet.

Kalvehytter

Der er anlagt fast plads mellem ensilageplads og kostalden. Pladsen består af 21 hytter á 3,5 m² og 3 hytter á 12 m²

Hytterne står på befæstet areal.

Der ansøges om yderligere 50 m² på pladsen, så der er fleksibilitet til at opsætte større hytter.

Stald 3 (ny)

Bygningen anvendes i dag til halmlade. Der støbes bund i bygningen med henblik på at lave bygningen om til store fællesbokse med dybsrøelse og langt foderbord. Den endelige staldindretning kendes ikke endnu, så der er derfor søgt til anvendelse af bygningens buttoareal.

2.1.1 Stalde og produktioner



Figur 1 staldafsnit og opbevaringsanlæg på Jerlevvej 43

Stalde og produktioner						
Staldnavn	Staldstørrelse (m ²)	Ventilation	Kildehøjde	Produktion	Antal måneder udegående	Produktionsareal (m ²)
Ansøgt drift						
Stald 1	2709	Naturlig ventilation	6 m	(#479290) Flexgruppe: Alle kvæg; Fast drænet gulv med skraber og ajlefløb	0	80
				(#476969) Flexgruppe: Alle kvæg; Fast drænet gulv med skraber og ajlefløb	0	1925
				(#476942) Flexgruppe: Alle kvæg; Fast drænet gulv med skraber og ajlefløb	0	112
				(#476941) Flexgruppe: Alle kvæg; Dybstrøelse	0	188
Stald 2	377	Naturlig ventilation	3 m	(#476684) Flexgruppe: Alle kvæg; Fast drænet gulv med skraber og ajlefløb	0	107
Kalvehytter	267	Naturlig ventilation	3 m	(#479291) Flexgruppe: Alle kvæg; Dybstrøelse	0	50
				(#476968) Flexgruppe: Alle kvæg; Dybstrøelse	0	110
Stald 3 (ny)	656	Naturlig ventilation	6 m	(#476999) Flexgruppe: Alle kvæg; Dybstrøelse	0	656
Sum						3228
Nudrift						
Stald 1	2709	Naturlig ventilation	6 m	(#476957) Malkekøer, kvier og stude. Fast drænet gulv med skraber og ajlefløb	0	1925
				(#476945) Malkekøer, kvier og stude. Dybstrøelse	0	112
				(#476944) Malkekøer, kvier og stude. Fast drænet gulv med skraber og ajlefløb	0	160
Stald 2	377	Naturlig ventilation	3 m	(#476687) Malkekøer, kvier og stude. Fast drænet gulv med skraber og ajlefløb	0	107
Kalvehytter	267	Naturlig ventilation	3 m	(#476685) Kalve, (under 6 mdr.). Dybstrøelse	0	110
Sum						2414
8 års drift						
Stald 1	2709	Naturlig ventilation	6 m	(#476958) Malkekøer, kvier og stude. Fast drænet gulv med skraber og ajlefløb	0	1538
				(#476937) Malkekøer, kvier og stude. Fast drænet gulv med skraber og ajlefløb	0	160
Stald 2	377	Naturlig ventilation	3 m	(#476688) Malkekøer, kvier og stude. Fast drænet gulv med skraber og ajlefløb	0	107
Kalvehytter	267	Naturlig ventilation	3 m	(#476686) Kalve, (under 6 mdr.). Dybstrøelse	0	110
Sum						1915

Tabel 1. Dyretype, staldsystem, produktionsareal og miljøteknologi

Bilag 4

2.1.2 Husdyrgødning

På Jerlevvej 43 produceres der dybstrøelse og gylle.

Der haves følgende opbevaringslagre for ansøgt drift, nudrift og 8-års drift.

Tabel 1. Opbevaringslagre til husdyrgødning på ejendommen.

Gyllebeholder	Kapacitet	Overfladeareal	NH ₃ -effekt
Gyllebeholder 1	3.000	731 m ²	Flydelag
Gyllebeholder 2	517 m ³	131 m ²	Flydelag
Lejet beholder i Ruevej 193	700 m ³	-	Flydelag
Lejet beholder i Høllundvej 6	1.000 m ³	-	Flydelag
Møddingsplads	130	90	
I alt	5217 m³	952 m²	

På ejendommen er der ca. opbevaringskapacitet på 3.517 m³. Dertil kommer opbevaring i gyllekanaler og fortank, svarende til ca. 180 m³ + 50 m³. Yderligere opbevaringskapacitet haves i lejede gyllebeholdere, der bidrager til en samlet opbevaringskapacitet på 5.217 m³.

Gødningsproduktion

Jf. Normtal for husdyrgødning – 2020, kan følgende mængder af husdyrgødning beregnes for det ansøgte. Der er regnet ud fra det fremtidige dyrehold.

Dyretype	Antal	Staldtype	t/dyr	Husdyrgødning/t/år
Årskøer, st. race	190	Sengestald m. fast drænet gulv	32,06	(Gylle) 6091
Årskøer, st. race	40	Dybstrøelse m lang ædeplads m. fast gulv	14,11 12,72	(Gylle) 564 (Dybstrøelse) 508
Opræt, st. race (6-27 mdr.)	160	Sengestald m. fast drænet gulv	6,44	(Gylle) 1030
Småkalve, st. race	30	Dybstrøelse	1,89	(Dybstrøelse) 57
Fast husdyrgødning				565 t
Flydende husdyrgødning				7.685 t

Tabel 3: Gødningsproduktion

Tilløb fra møddingsplads, bidrager til en årlig tilføjelse af ca. 63 m³ regnvand/spildevand. Dette har afløb til gyllebeholdere, hvor det indgår i opbevaringskapaciteten. Den samlede mængde flydende husdyrgødning svarer til 7.748 m³

Bilag 4

Jf. miljøstyrelsens vejledninger er opgørelsen over opbevaringskapacitet ikke længere en pligtig information ifm. miljøgodkendelser. Opgørelsen foretages fremover på tilsyn, idet dyrehold og gødningsproduktion kan variere fra år til år.

2.2 Bygningsmæssige ændringer og anlægsarbejde

Der ansøges om at etablere dybstrøelsesarealer i den eksisterende halmlade (ny Stald 3)

Dertil søges der om mindre bygningsmæssige ændringer i stald 1.

Ændringerne sker inden for eksisterende bygningsramme og ændringerne vil derfor ikke kunne observeres udefra.

Stald 1 syd :

I stalden er der traditionelt malkesystem. Malkeområdet er ikke produktionsareal, men malkeområdet indgår som produktionsareal i ansøgt, da der ønskes mulighed for at installere malkerobotter i stedet for det nuværende malkesystem.

I den sydøstlige ende af stalden er der indrettet et mindre seperationsareal med dybstrøelse. Af driftsmæssige årsager ønskes dette ændret på sigt, da seperationsafsnittet vil ligge bedre i nærhed til malkeanlægget. Derfor er der ansøgt til at ændre dybstrøelsesarealet til sengebåse, og flytte dybstrøelsesarealet op til malkeanlægget, hvor man inddrager noget produktionsareal til dybstrøelsesareal. Se Bilag 5.

Stald 3:

Bygningen anvendes i dag til halmlade. Der støbes bund i bygningen med henblik på at lave bygningen om til store fællesbokse med dybstrøelse og langt foderbord. Den endelige staldindretning kendes ikke endnu, så der er derfor søgt til anvendelse af bygningens buttoareal. Bygningens ydre fremtoning forbliver uændret.

Det påtænkes at halm opbevares i maskinhuset fremover

2.3 Produktionsmæssig sammenhæng med andre husdyrbrug

Husdyrbruget er ikke teknisk, forurenings- eller driftsmæssigt forbundet med andre husdyrbrug. Ansøger gødningsopbevaring på en anden ejendom i området, men praktisk kan de drives uafhængigt.

2.4 Beliggenhed

En oversigt over anlægget fremgår af figur 1 ovenfor.

Husdyrbruget og det ansøgte beliggenhed i forhold til omgivelserne er beskrevet i forhold til de generelle afstandskrav i Husdyrbruglovens §§ 6 og 8 i nedenstående afsnit 4.4.1 Generelle afstandskrav. En samlet vurdering i forhold til landskabet er foretaget i afsnit 2.4.2 Landskabelige hensyn.

Afstande til naturområder er beskrevet i afsnit 3.1.1 Ammoniakemission til natur og afstande til omkringboende er beskrevet i afsnit 4 Lugtemission.

2.4.1 Generelle afstandskrav

Afstandskrav i Husdyrbruglovens §§ 6 og 8 skal vurderes i forhold til nye husdyranlæg og gødnings- og ensilageopbevaringsanlæg. Udvidelser eller ændring af anlæg, der medfører forøget forurening, skal også vurderes i forhold til afstandskravene.

Husdyrbruglovens §§6 og 8 betragtes fra nærmeste udvidelser, hvilket i dette tilfælde er stald 3 og stald 1.

§8	Krav (m)	Reel afstand (m)
Ikke almen vandforsyning	25	Over 25
Almen vandforsyning	50	Over 50
Vandløb	15	Der ligger ikke vandløb eller åbne søer inden for 15 m. til udvidelse.
Offentlig og privat fællesvej	15	32 m.
Levnedsmiddelvirksomhed	25	Ikke kendskab til nærliggende levnedsmiddelvirksomheder.
Beboelse på samme ejendom	15	70 m
Naboskel	30	32 m.
§6		
Byzone	50	over 50 m
Samlet bebyggelse	50	over 50 m
Enkeltbolig i landzone u. landbrugspligt	50	over 50 m

Udvidelsen overholde gældende afsandskrav

2.4.2 Landskabelige hensyn

Den ansøgte produktion vil ikke have væsentlig visuel påvirkning på landskabet omkring husdyrbruget, da de nye produktionsarealer finder sted i eksisterende bygninger. Der foretages ingen øvrige bygningsmæssige ændringer, der har konsekvenser for det landskabelige udtryk.

3. Ammoniak

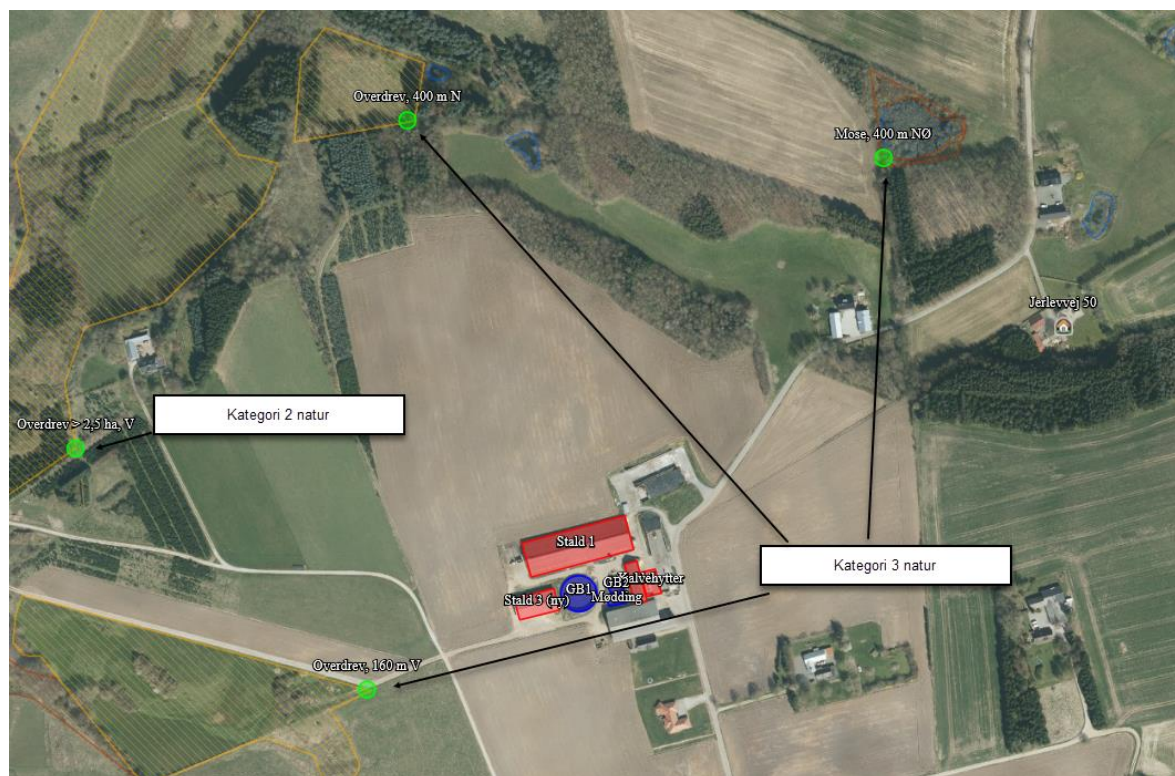
I dette beskrives husdyrbrugets samlede ammoniakemission og ammoniakdeposition til nærliggende natur.

Husdyrbrugets samlede ammoniakemission er beregnet til 3.200,1 kg NH₃-N/år, hvilket svarer til en meremission på 1123,9 kg ammoniak-N/år i forhold til 8 års-drift og 685,4 kg ammoniak-N/år i forhold til nudrift.

Meremissionen vil i praksis være et overestimat, da der er regnet bruttoareal i Stald 3.

3.1.1 Ammoniakemission til natur

Nærmeste natur:



Oversigt over naturpunkter i nærhed Jerlevvej 43

Kategori 1-natur

Nærmeste kategori 1-natur er et skovområde (bøg på muld med naturtype 9130 inden for Natura 2000-område. Det ligger ca. 5,2 km sydøst for husdyrbruget i Natura 2000 område nr. 80 omkring Højen Bæk. Natura 2000 området strækker sig langs skovarealet sydvest for Vejle, og de nærmeste kategori-1 naturtyper er beliggende i den vestlige del af Habitatområdet

Bilag 4

Totaldeposition fra produktionen til det nærmeste kategori 1-punkt 0,0 kg N/ha. Der medregnes kumulation fra et andet husdyrbrug, og det lovmæssige krav på maksimal 0,4 kg N pr. ha pr. år er overholdt.

Den ansøgte produktion vurderes ikke at påvirke naturområdet væsentligt.

Kategori 2-natur

Der ligger to kategori 2-overdrev omkring husdyrbruget.

Næmeste kategori 2-overdrev ligger ca. 410 m nordvest for husdyrbruget. Afstanden betyder, at der afsættes 0,6 kg ammoniak-N/ha/år, hvilket er under lovgivningens krav om maksimalt 1 kg N pr ha fra den samlede produktion på husdyrbruget.

Dertil ligger der et kategori 2-overdrev ca. 750 m nordøst for husdyrbruget. Afstanden betyder, at der afsættes 0,3 kg ammoniak-N/ha/år, hvilket er under lovgivningens krav om maksimalt 1 kg N pr ha fra den samlede produktion på husdyrbruget.

På grund af den lave totaldeposition til områderne vurderes den ansøgte produktion ikke at medføre nogen væsentlig negativ påvirkning på naturområdet

Kategori 3-natur

Der er regnet til de nærmeste 3 kategori 3-naturtyper, bestående af overdrev og moser. Alle naturområder påvirkes med en merdeposition på under 1,0 kg N/ha/år, hvilket vurderes ikke at kunne påvirke områderne væsentligt jf. miljøstyrelsens retningslinjer.

Overdrev V: Ca. 160 m vest for anlægget ligger et overdrev, som påvirkes med en merdeposition på 0,5 kg ammoniak-N/år. Det er ansøger der ejere overdrevet.

Merdepositionen til naturområdet er 0,5 kg N og det vurderes derfor ikke at de ansøgte påvirker mosens økologiske tilstand væsentligt.

Mose NØ Ca. 400 m nordøst for anlægget ligger en lille mose, som påvirkes med en merdeposition på 0,4 kg ammoniak-N/år.

Merdepositionen til naturområdet er 0,4 kg N og det vurderes derfor ikke at de ansøgte påvirker mosens økologiske tilstand væsentligt.

Overdrev N Ca. 400 m nord for anlægget ligger et lille overdrev, som påvirkes med en merdeposition på 0,3 kg ammoniak-N/år.

Merdepositionen til naturområdet er 0,3 kg N og det vurderes derfor ikke at de ansøgte påvirker mosens økologiske tilstand væsentligt.

3.1.2 Kumulativ effekt - ammoniak

Der ligger et andet husdyrbrug nær kategori 1-området, som indgår i ammoniakberegning til kategori 1-natur.

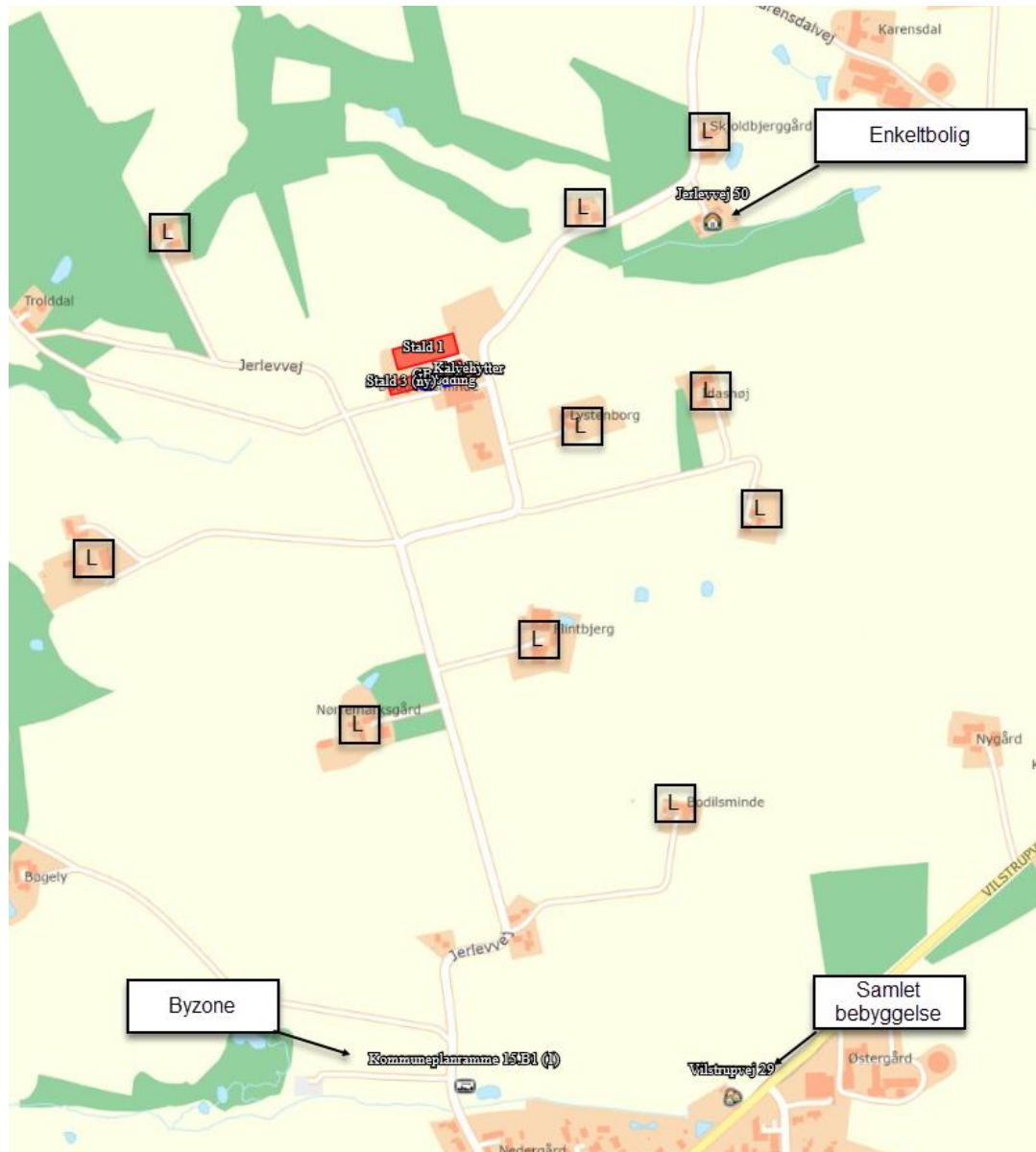
4. Lugtemission

Nærmeste nabobebyggelse:

Enkeltbolig: Jerlevvej 50





Samlet bebyggelse i landzone: Vilstrupvej 29

Byzone: Kommuneplanramme 15.B1 (1)



Nærmeste nabobebyggelse

Bilag 4

Bebyggelse	Kumulation	Model	Ukorrigeret geneafstand (m)	Korrigeret geneafstand (m)	Vægtet gennemsnitsafstand (m)	Genekriterie overholdt
 Jerlevvej 50	0	FMK	100	100	460,7	Ja
 Vilstrupvej 29	1	NY	244,2	241,8	1148,6	Ja
 Kommuneplanramme 15.B1 (1)	1	NY	369,2	385,8	1046,8	Ja
 Nr. Vilstrup By, Skibet	0	NY	369,2	369,2	1618,3	Ja

Lugtgeneafstanden er beregnet i husdyrgodkendelse.dk og det ansøgte overholder alle gældende krav for lugt. Der er medregnet kumulation for lugt til samlet bebyggelse og byzone, idet der er andre nærliggende husdyrbrug inden for miljøstyrelsens fastsatte kumulationsradius.

4.1.1 Kumulativ effekt – lugt

Der er medregnet kumulation fra et andet husdyrbrug til nærmest byzone.

Der er medregnet kumulation fra et andet husdyrbrug til nærmest samlet bebyggelse.

Der er ikke medregnet kumulation fra andre husdyrbrug til nærmest enkeltbolig u. landbrugspligt.

5. Øvrige emissioner og gener

5.1.1 Støj

I forhold til nudriften vil der ikke være væsentligt mere støj omkring bedriften. De væsentlige støjkilder fra husdyrbruget vil være maskinstøj i forbindelse med, fodring, malkning til-og frakørsler og udmugning.

Husdyrbrugets støjende aktiviteter tilrettelægges så vidt muligt påfører færrest gener til omboende. Foderblanding sker ved ensilagepladsen 2-3 gange dagligt. Udmugning af dybstrøelse er tilrettelagt, så arbejdet afvikles så effektivt og hurtigt som muligt.

5.1.2 Lys

Der vil være belysning i staldene i aften- og nattetimerne, af hensyn til sikker ko- og mandskabstrafik.

Udendørs belysning knytter sig til de to gavle af stald 1. Lys på vestvendt gavl betjenes manuelt. Lys på østvendt gavl og østvendt gavl på maskinhus tendes ved hjælp af sensor.

Der er ikke ydre belysning der kan genere omgivelserne, da nabobeboelser er afskærmet af bygninger og beplantning i landskabet.

Det vurderes at belysningsforholdene, sammenholdt med placeringen ift. naboer, ikke giver anledning til lysgener for omgivelserne.

5.1.3 Rystelser

Der foretages ingen aktiviteter på ejendommen der kan medføre eventuelle rystelser til omgivelserne.

5.1.4 Støv

Husdyrbrugets støvende aktiviteter forekommer i forbindelse med strøning af halm og transporter på ejendommen. Området omkring kostalden og ensilagepladserne er støbt. Størstedelen af logistikken sker derfor på beton, hvilket reducerer støvkilden fra transport med foder væsentligt i forhold til grusveje.

Det vurderes at det er svært at reducere eventuelle støvgenerne yderligere, da der i forvejen er foretaget nogle væsentlige støvreducerende tiltag.

5.2 Skadedyr

Rotter bekæmpes gennem kommunal ordning. Der meldes strakt ved observation og rotter og det bestræbes generelt at holde områder ryddelige for affald der kan tiltrække rotter.

Fluer bekæmpes ved kemisk bekæmpelse mod flueæg, ved vanding i kanten af dybstrøelsesarealerne

Bilag 4

5.2.1 Transporter

Antallet af transporter til- og fra Jerlevvej 43 forventes at være tilnærmelsesvist uændret.

Udvidelsen kan resultere i en lille stigning af transporter til ejendommen skyldes bedriftens mulighed for flere der i staldene. Ansøger er åben overfor at indgå aftale med biogasanlæg, hvilken kan bidrage til øgede transporter med afgasset gylle til og fra ejendommen.

Transporttype	Antal læs pr. år		Tidspunkt på døgn	Periode
	Nudrift	Ansøgt		Hyppighed/periode
Traktor				
Foderlevering , majs, halm, græs	270	270	Dagtimerne	I sæson
Udbringning af gylle (20 t)	310	384	Dagtimerne	Februar-maj og august-september
Halm	20	20	Dagtimerne	I sæson
Lastbil				
Dyr til- og fra ejendom	24	24	Dagtimerne	En gang pr måned
Diverse, råvarer, sække løsvare mv.	24	24	Dagtimerne	2 gange pr uge
Døde dyr	12	12	Dagtimerne	1 gange pr måned
Brændstof/olie/gødning	12	6	Dagtimerne	1-2 gang pr måned
Transport af gylle til/fra biogas 42 m ³ /læs	0	182	Dagtimerne	1-2 gange pr dag
Transport af dybstrøelse til biogas, 20 t/læs	0	31	Dagtimerne	1-2 gange i ugen
Mælkeafhentning	180	180	01-24	Hele året
I alt	ca. 852	ca. 1033		

Tabel 7: Oversigt over estimeret antal til- og frakørsler.

Mælkeafhentning forekommer hver anden dag.

Transport med løsvare, sækkevare og foderprodukter, vurderes at være uændret.

Der vil fortsat forekomme en del transporter med husdyrgødning, idet der flyttes gødning væk fra ejendommen til andre beholdere. Det er overvejelser om at tilmelde afhentning af gylle og dybstrøelse til biogas, hvilket vil resultere i flere afhentninger fra ejendommen med lastbiler. Gyllen returneres både på Jerlevvej 43, samt andre ejendomme nærmere udbringningsarealerne. Samlet vil det betyde at færre transporter, da lastbilernes kapacitet pr læs er højere.

Overvejelser vedr. udbringning:

Gylleudbringning søges planlagt til at være så effektiv som mulig.

Der planlægges efter at det udbringes under mest mulig hensyntagen til området. Normalt udbringes mandag-fredag kl. 6-20.

Der vil være fokus på at holde vejene rene så vidt det er muligt, men der kan periodisk forekomme snavs på vejene, lige under udbringninge

6. Reststoffer, affald og naturressourcer

6.1 Affald

Affald opbevares i lade ved siden af stald 2, så der ikke kan ske spild eller tab, der kan skade miljø og omgivelser.

Fast affald som papir, pap og plast opsamles og afhændes til genbrugsplads.

Der opbevares som udgangspunkt ikke medicin eller medicinrester på ejendommen. Evt. medicin og rester returneres via dyrlæge eller bortskaffes på genbrugsplads.

6.2 Døde dyr

Døde dyr afhentes af DAKA et døgn efter anmeldelse i henhold til gældende regler. Døde dyr er placeret mellem de to ensilagepladser.

Opbevaringen af døde dyr sker på fast plads med overdækning jf. bestemmelserne i bekendtgørelse om opbevaring m.m. af døde produktionsdyr.

6.3 Spildevand og regnvand

Overfladevand fra ejendommens tage bortledes via dræn.

Overfladevand fra ensilageplads og køreveje ledes til brønd, hvorfra det udsprinkles på mark med vegetation.

Vaske- og rengøringsvand, ledes til gyllekanaler og derefter gyllebeholder.

6.4 Olie- og kemikalier

Der opbevares kemikalier i låst rum på ejendommen, i skur ved kalvepladsen.

Dieselolie opbevares miljømæssigt forsvarligt, indendørs i maskinhus med fast gulv. Det er en tank på 4.000 L.

Der opbevares periodisk spildolie på ejendommen i maskinhuset. Spildolie står i tromler på spildbakke der kan opsamle evt. afløb.

Affaldstype	Opbevaringssted	Årlige mængder	Bortskaffelse	EAK-kode
Medicinrester	Stald	1 kg	Dyrlæge/genbrugsplads	18.02.05
Tom emballage (papir/pap)	Lager ved siden af stald 2	Ca. 500 kg	Vognmand/genbrugsplads	15.01.01
Tom emballage (plast)	container	Ca. 1000 kg	Vognmand/genbrugsplads	15.01.02
Lysstofrør og el-sparepærer	Værksted	Ca. 200 kg.	Genbrugsplads	20.01.21
Jern, stål og metal	Jernbunke	Varierende	Jernhandler	17.04.05

6.5 Energiforbrug

Der er tidligere estimeret et forventet EI forbrug på 140.000 kWh.

Det forventes at ejendommens samlede energiforbrug vil være tilnærmelsesvist uændret.

Husdyrbrugets energikrævende processer er staldbelysning, malkning, mælkekøling, cirkulation og pumper til husdyrgødning og generelle maskinarbejder.

Alle stalde er naturligt ventilerende, og der er derfor ikke energiforbrug til ventilationen.

I anlæggets renoverede bygninger vil installationer som udgangspunkt være af nyeste teknologi og laveste elforbrug. Husdyrbruget vil løbende have fokus på at nedbringe energiforbruget.

Ny belysningen til bygningerne installeres med energibesparende belysning, hvilket fortsat prioriteres. Natbelysningen i stalddende er energibesparende LED-lamper.

Varmen fra mælken genanvendes til opvarmning af vandet på bedriften og vask af malkeområdet.

Det generelle maskinarbejder tilrettelægges, så arbejdet kan afvikles så effektivt og hurtigt som muligt, med henblik på besparelse af diesel.

6.6 Vandforbrug

De primære vandforbrugende aktiviteter kommer fra drikkevand til dyrene, samt vaskevand til malkeområde, malkeanlæg, stald og pladser.

Vandforbruget vurderes at være tilnærmelsesvist uændret som følge af udvidelsen.

Samlet estimeres ejendommens fremtidige vandforbruget at være ca. 9.500 m³/år, baseret på seneste års forbrug.

Ejendommen forsynes med vand fra Jerslev Vandværk.

Der er løbende fokus på at de ikke bruges mere vand end nødvendigt.

Vandinstallationer, vandkar m.v. tilses dagligt for lækager og utætheder, med henblik på hurtig løsning.

Vaskevand fra malkeanlægget bruges til vask af malkestalden. .

7. BAT

Husdyrbrugets samlede ammoniakemission udgør 3.200 kg ammoniak-N/år.

Husdyrbruget består af sengestald med drænet gulv og skraber, samt dybstrøelsesarealer.

Husdyrbruget overholder de vejledende BAT-krav med en margin på 0 kg N., idet der er tale om eksisterende anlæg. Nye anlæg består af dybstrøelsesarealer, hvilket der ikke findes anerkendte ammoniakreducerende teknologier til.

Samlet BAT beregning ? ⓘ			
	Stalde	Lagre	Total
Samlet BAT krav (kg NH ₃ -N /år)	2823	377	3200
Faktisk emission (kg NH ₃ -N /år)	2823	377	3200
Forskel (kg NH ₃ -N /år)	-	-	0
Vejledende BAT Overholdt?	-	-	Ja

1. Nye dybstrøelsesarealer

Uvidelsen der finder sted i stald 1 og 3 er nye dybstrøelsesarealer. Der findes ingen kendte teknologier til at nedbringe ammoniakemissionen fra dybstrøelse – staldtypen er derfor både dyrevelfærds- og ammoniakmæssigt en af de mest hensigtsmæssige staldtyper. Der kan ikke reduceres yderligere.

Husdyrbrugets øvrige staldtyper er fast drænet gulv, hvilket er lavemissionsstald og overholder derfor BAT

8. Relevante kriterier

8.1 Placering, udformning, dimensioner og andre relevante særkender

Husdyrbruget er en traditionel produktion af malkekvæg med staldanlæg, gyllebeholdere og tilhørende bygninger, som er bygget op over en årrække. Anlægget er beskrevet under ovenstående afsnit 4.1 Indretning og drift af anlægget, 4.2 Bygningsmæssige ændringer og anlægsarbejde og 4.4 Beliggenhed.

8.2 Forventede væsentlige og kumulative indvirkninger på miljøet

Forventede væsentlige og kumulative indvirkninger på miljøet er beskrevet under ovenstående afsnit 4.5 Ammoniakemission, 5 Lugtemission

Derudover vurderes det, at der ikke er kumulative effekter med hensyn til støj, støv, lys, skadedyr og transporter til og fra husdyrbruget.

8.3 Vurdering i henhold til Husdyrgodkendelsesbekendtgørelsen § 4

Befolkningen eller menneskers sundhed

I forbindelse med ansøgte projekt udledes der ikke sundhedsskadelige stoffer som f.eks. tungmetaller eller dioxin. Det vurderes derfor at projektet ikke vil medføre nogen påvirkning af menneskers sundhed.

Der vil ikke forekomme luftforurening eller forurening af vand der kan påvirke befolkningen og menneskers sundhed.

I forbindelse med befolkning og menneskers sundhed påvirker anlægget mest med støv, støj, lugt og ammoniakemissionerne.

Reglerne for ammoniak og lugt er overholdt. Ved management og foranstaltninger, forventes det at støj og støv ikke vil give anledning til nabogener. Lugt, støv og støj vil ikke give nogen langsigtede sundhedsmæssige problemer, da naboer er tilstrækkeligt lang væk.

Smittebeskyttelse er både beskyttelse af besætningens egne dyr mod indførsel af smitsomme sygdomme, beskyttelse mod spredning af sygdomme mellem forskellige besætninger og beskyttelse mod spredning af zoonotiske smitstoffer fra besætninger til det omgivende samfund (zoonoser er sygdomme, der kan smitte mellem dyr og mennesker).

Ved overholdelse af de gældende veterinære regler for et kvægbrug forventes påvirkningen for de omkringboende at være minimeret.

I lovgivningen er der fastsat krav, som sikrer at husdyrbrug vælger et staldsystem eller en teknologi blandt de bedste tilgængelige (BAT) for at begrænse ammoniakemissionen fra husdyrbruget. BAT-kravet der stilles til husdyrbruget, medvirker til at målet for fald i ammoniakemissionen i Danmark nås.

Lugtgeneniveauerne til nabobeboelser beskrevet i ovenstående afsnit 5. Lugtemission er overholdt.

Bilag 4

Biologisk mangfoldighed - kategori 1- og 2-natur samt bilag IV-arter

Bilag IV-arter

Ud fra kortmaterialet på naturdata.dk er der ikke registreret forekomster af bilag IV arter indenfor 1000 meter fra husdyranlægget.

En række dyr og planter, der er omfattet af habitatdirektivets bilag IV kan have yngle eller rasteområder på eller omkring ejendommen og dens udspretningsarealer. Udvidelsen sker i eksisterende landbrugsbygninger, der typisk ikke udgør levesteder for bilag IV-arter.

Nærmeste habitatområde ligger ca 5 km øst for husdyrbruget - habitatområde nr. 80 hvortil der er knyttet en række beskyttede naturtyper.

I området kan der forekomme registrerer en række flagermus-arter. Den ansøgte produktion har ikke direkte påvirkning på flagermusens levesteder, som typisk udgøres af ældre træer, taglommer el. andre hulninger. Idet det ansøgte fysiske påvirkning omfatter et byggefelt der ikke har påvirkning på dette, vurderes produktionen ikke at have negativ indflydelse på bilag IV-arterne.

Der er kendskab til en række paddearter, herunder springfrø, spidssnudet frø og stor vandsalamander. Disse har typisk levesteder vandmiljø som vandhuller og vandløb.

Skulle der leve arter i nærområdet, er udvidelsens placering på allerede bebygget grund. Dette er typisk ikke levesteder for bl.a. flagermus, padder og markfirben.

Samlet vurderes det ansøgte husdyranlæg ikke at have negativ indflydelse på de nævnte arter, da udvidelsen ikke finder sted på arealer, der betragtes som yngle og rasteområder for de pågældende arter.

I forhold til biologisk mangfoldighed vurderes husdyrbruget ikke at have en væsentlig direkte eller indirekte virkning på kategori 1- og 2-natur på grund af den store afstand til områderne og den begrænsede ammoniakdeposition til naturområderne, som fremgår af ovenstående afsnit 4.5 Ammoniakemission. Ansøgte husdyrbrug giver heller ikke anledningen til øget merdeposition af ammoniak til naturområderne.

Der er andre husdyrbrug i området, der formodentlig bidrager med ammoniakdeposition til naturområderne, men det er kun i forhold til kategori 1-natur af kumulation skal inddrages i vurdering af afskæringskriteriet. Der er ingen øvrige naturområder omkring husdyrbruget, hvor det har været relevant at inddrage den generelle baggrundsbelastning med ammoniak for området til vurdering af naturområdets tålegrænse.

Jordarealer, jordbund, vand, luft og klima

Generelt vurderes det at husdyrbruget ikke bidrager til risiko for negativ påvirkning af jordarealer og jordbund.

I lovgivningen er der faste krav som sikrer at husdyrbruget lever op til de bedste tilgængelige teknologier, for at begrænse husdyrbrugets ammoniakudledning.

Når ammoniakudledningen begrænses, bidrager det også til en generel bedre beskyttelse af ammoniakfølsom natur, da baggrundsbelastninger hertil begrænses.

Bilag 4

Husdyrbrugets har eksisterende staldsystemer og de nye ansøgte staldsystemer er dybstrøelse. Dette staldsystem er en staldtype med lav ammoniakemission, hvorfor de må betragtes at leve op til BAT.

Der er generel fokus på at holde de omkringliggende arealer og transportveje renholdte for foder og møddingsrester, hvilket nedbringer pletvise klatter af materialer, der potentielt kan betragtes som kilde til ammoniak- og lugtfordampning. Desuden tilstræbes det at have et tørt overfladeareal på husdyrbrugets dybstrøelsesarealer, hvilket holder på fugten og reducerer fordampningen. Gennem godt management, bestræber ansøger sig på at nedbringe den samlede ammoniakemission.

Husdyrbruget er omgivet af landbrugsjord. Ved eventuelt uheld eller spild af husdyrgødning kan gylle opsamles på mark, og optages af efterfølgende afgrøder.

Produktion af dyr holder sig inden for de ansøgte rammer hvilket sikrer at dyrene ikke går på steder, der ikke er godkendt til formålet. Opbevaring af husdyrgødningen sker efter husdyrgodkendelsesbekendtgørelsens forskrifter, hvilket sikrer at der ikke slipper evt. husdyrgødning, hvor det ikke kan opsamles eller optages af planter. Selve udbringningen sker efter gældende regler på området, så næringsstofferne ikke går tabt til miljøet.

Ensligesaft og regnvand usprinkles efter gældende regler. Som nævnt har ammoniakemissionen ingen væsentlige virkninger på naturområder i omgivelserne. Desuden er er lugtgenekriterierne overholdt til boliger og beboelser. På den baggrund vurderes det, at det at husdyrbruget ikke medfører direkte eller indirekte påvirkninger af luften.

Stalde, gyllerør og gyllebeholder er udført i tætte stabile materialer i henhold til gældende forskrifter på området (landbrugets byggeblade). Det vurderes, at der fra selve husdyrbruget ved normal drift ikke kan ske væsentlige direkte eller indirekte påvirkninger af jordarealer, jordbund eller vand, når husdyrgødningsbekendtgørelsens krav til husdyrbruget også er opfyldt.

Al flydende husdyrgødning så alle næringsstoffer opsamles og genanvendes i markbruget.

Gyllebeholderne er tilmeldt 10-årig beholderkontrol, som sikrer at de er i god funktionel stand.

Tagvandet fra husdyrbrugets bygninger betragtes som rent og bortledes via dræn.

Det vurderes at husdyrbrugsanlægget med den ovenstående beskrevne drift ikke medfører en væsentlig påvirkning af jordarealer eller jordbund.

Materielle goder, kulturarv og landskabet

Under ovenstående afsnit 4.1 Indretning og drift af anlægget, 4.2 Bygningsmæssige ændringer og anlægsarbejde og 4.4 Beliggenhed er det vurderet, at husdyrbruget ikke medfører væsentlige påvirkninger af landskabet eftersom nybyggeri etableres i eksisterende landbrugsbygninger.

På grund af udvidelsens placering i eksisterende bygninger, vurderer ansøger at det eksisterende husdyranlæg ikke skæmmer landskabsoplevelsen. Det nye produktionsarealer, vil ikke kunne registreres bemærkelsesværdigt, når man passere ejendommen på Jerlevvej. Da anlægget vil fremstå uændret udadtil.

Det samlede indtryk af landskabet er at der er tale om et landbrugsområde, der fremtræder intakt.

Det vurderes, at det landskabelige udtryk for ejendommen ikke påvirkes væsentligt, udvidelsen er indpasset på bedste vis.

Sårbarhed i forhold til risici for større ulykker eller katastrofer

I forhold til risici for større ulykker eller katastrofer, vurderes det, at den største ulykke/katastrofe vil omhandle udledning af gylle til omgivende arealer og vandmiljø. Dette vil kunne ske enten ved uheld der involverer gyllebeholderne eller gyllevognen under transport af gylle.

8.4 Alternative løsninger

Nul-alternativet til denne ansøgning er ikke at foretages nogle ændringer af husdyrbruget og fortsætte med uændret uændret tilladelse. Det vil betyde at ansøger ikke kan overholde de kommende arealkrav til kvæg, som til sidst nødsager ansøger til at reducere dyreholdet, hvilket driftsmæssigt ikke er realistisk i forhold til mandskab og driftsanlæg. For at fremtidssikre ejendommen i forhold til dyrevelfærdskrav, ønskes der godkendelse til den ansøgte udvidelse.

Det vurderes at det valgte projekt er det mest hensigtsmæssige i henhold til en af de valgte placeringer af den nye stald.

8.5 Ophør

Ved eventuelt ophør af produktionen vil ansøger tømme gyllebeholdere og rengøre staldbygninger.

8.6 Grænseoverskridende virkninger

Husdyrbruget ligger langt fra den danske grænse og en vurdering af indvirkning på miljøet i en anden stat finder ansøger ikke relevant.

8.7 Oplysninger om konsulenten

Søren Boe Rasmussen, Cand. Agro
Miljøkonsulent hos Velas I/S
Damsbovej 11, 5492 Vissenbjerg
sbr@velas.dk | 21133846
CVR-nr. 30869052

Bilag 1 – Anlægsoversigt



Bilag 2 – Produktionsareal – Ansøgt



Scenarie 1: I scenarie hvor staldarealer i Stald 1 ændres og malkerum inddrages til produktionsareal, hvis der skiftes til robotter.

Scenarie 2: Scenarie hvor staldarealer i Stald 1 forbliver uændret som i nudrift. (Bilag 3) Scenarieberegning vedlagt (skemanummer: 231873)

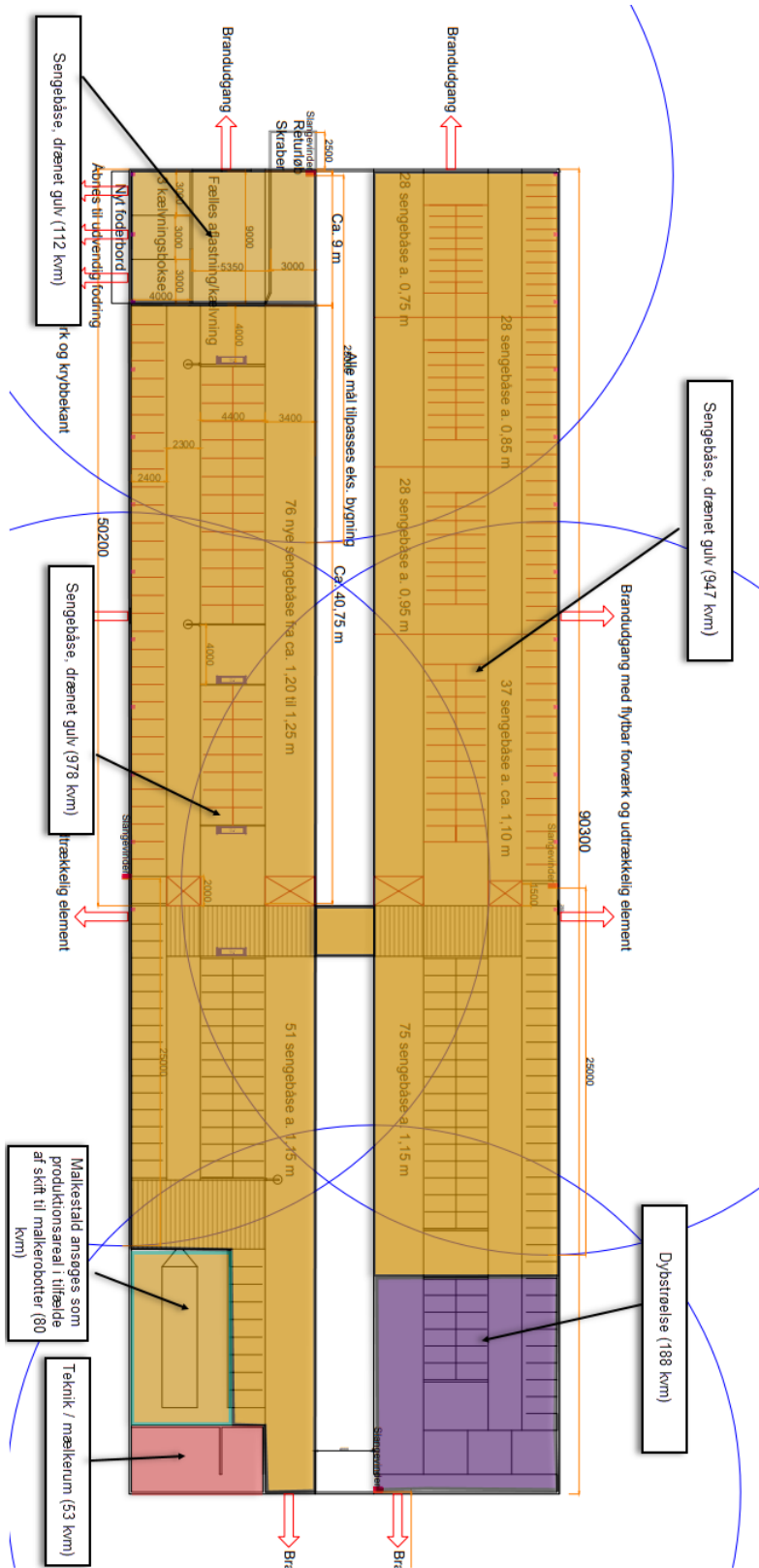
Bilag 3 – Produktionsareal – Nudrift



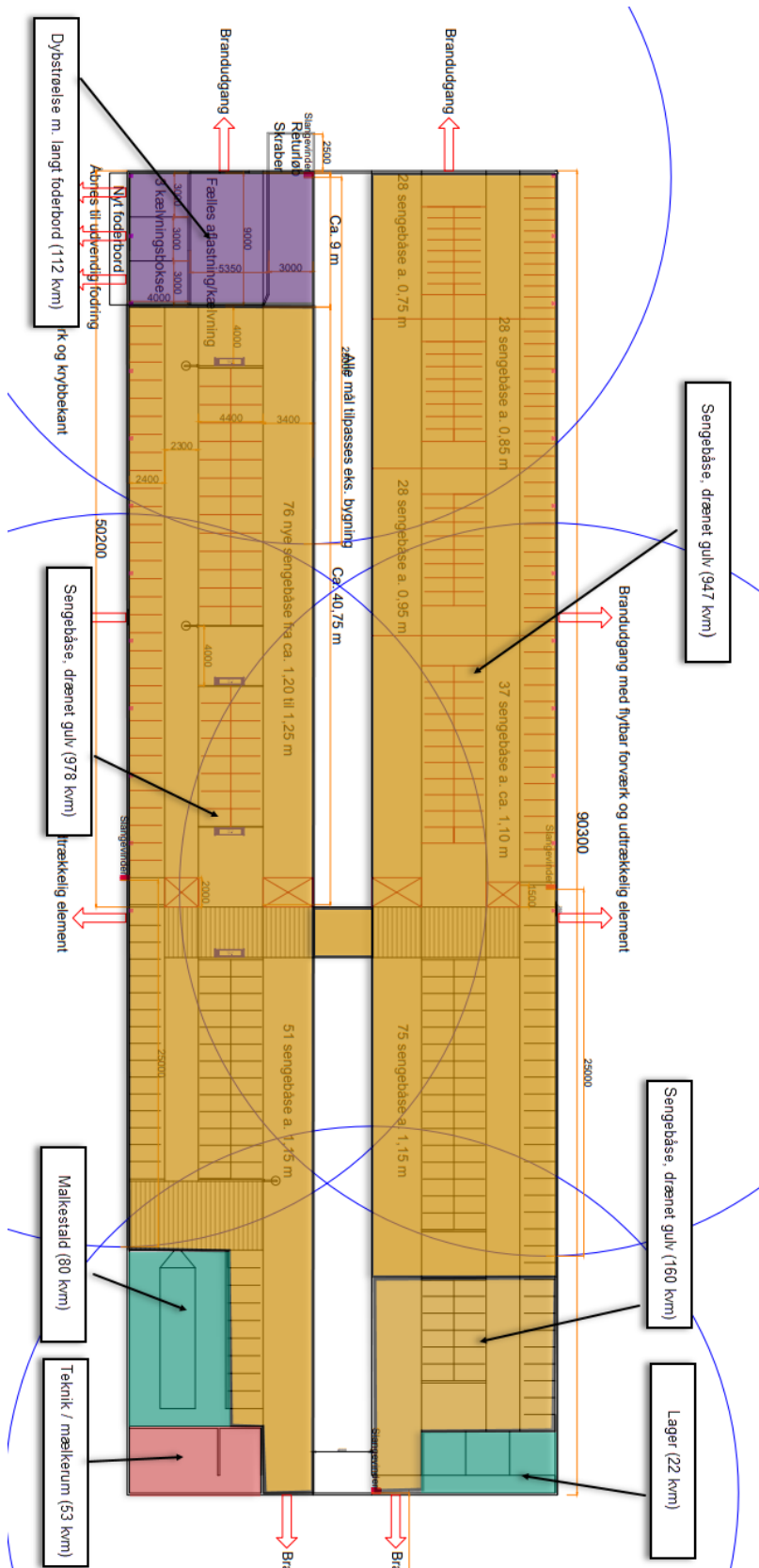
Bilag 4 – Produktionsareal – 8-årsdrift



Bilag 5 – Produktionsareal - Stald 1 (detaljeret)



STALD 1 - ANSØGT



STALD 1 - Nudrift

