

Aarhus Kommune – Teknik og Miljø
Tilsyn og kampagnetilsyn ifølge Miljøbeskyttelsesloven

Tilsynsdato	1. juni 2022
Journal nr.	GEO-2013-028542
CVR-nummer	48327915
Virksomhed	Samsø Syltefabrik A/S
Adresse	Trolleborgvej 12, 8305 Samsø
Telefonnummer	3368 3880
E-mail	mk@syltefabrik.dk
Branchekode:	
Hovedvirksomhed	E61. Andre virksomheder, der foretager behandling og forarbejdning med henblik på fremstilling af levnedsmidler på basis af vegetabiliske råstoffer med en kapacitet til produktion af færdige produkter på mindre end 300 tons pr. dag i gennemsnit på kvartalsbasis.
Bivirksomhed	K212. Anlæg for oplagring af ikke-farligt affald (spildevand)
Opstartsdato	Før 1974. Etablering af bassin til spildevand i 2005
Tilstede ved tilsynet:	
Virksomheden	Martin Kirk
Aarhus Kommune	Lis Bach og Mette Grønholt Olesen

I medfør af Lov om forpligtende kommunale samarbejder har Aarhus Kommune, Teknik og Miljø udført tilsyn i henhold til Miljøbeskyttelsesloven. Ved tilsynet er de miljømæssige forhold vedrørende indretning, drift, affald, luftemissioner, støj. Desuden er lagerbassinet gennemgået, herunder krav om kontrol af styrke og tæthed hvert 5. år.

Herudover er der gennemført et kampagnetilsyn vedrørende klimaforhold som bæredygtighed, energioptimering, CO₂ aftryk mm.

På de efterfølgende sider ses de miljømæssige oplysninger som Teknik og Miljø har registreret.

REGULERINGSGRUNDLAG

Godkendelsespligtig virksomhed.

Virksomheden reguleres efter miljøgodkendelse af 25. august 2010. Godkendelsen omfatter oplagring og udsprening af spildevand og er givet til henholdsvis Samsø Konserverfabrik A/S og Peder Kremmer Jensen. Der er meddelt tillæg til godkendelsen den 3. februar 2015 vedrørende ændring i tilladt pH af det udsprede spildevand.

Virksomheden må ikke udvides eller ændres bygningsmæssigt eller driftsmæssigt, herunder med hensyn til affaldsfrembringelsen, på en måde, der medfører øget påvirkning af det eksterne miljø, før udvidelsen eller ændringen er godkendt af tilsynsmyndigheden.

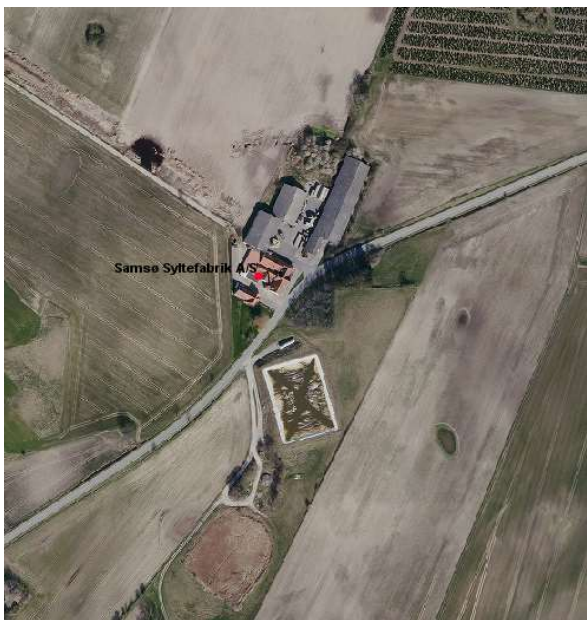
Hovedvirksomheden er endvidere omfattet af punkt E61 (Andre virksomheder, der foretager behandling og forarbejdning med henblik på fremstilling af levnedsmidler på basis af vegetabiliske råstoffer med en kapacitet til produktion af færdige produkter på mindre end 300 tons pr. dag i gennemsnit på kvartalsbasis) i Bekendtgørelse nr. 1519 af 29. juni 2021 om brugerbetaling for godkendelse m.v. og tilsyn efter lov om miljøbeskyttelse og lov om husdyrbrug og anvendelse af gødning m.v. De miljømæssige forhold på hovedvirksomheden reguleres efter miljøbeskyttelseslovens § 42, der giver lovmæssig hjemmel til påbud og forbud.

Anden lovgivning m.v.

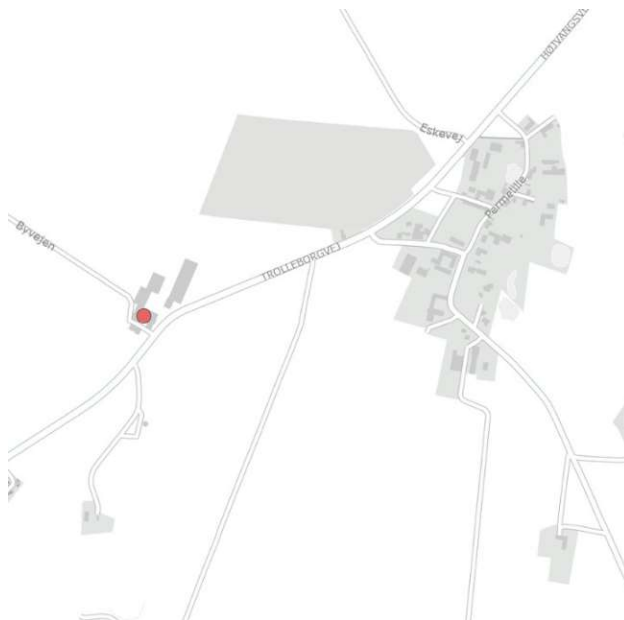
Bekendtgørelse nr. 1257 af 27. november 2019 om indretning, etablering og drift af olietanke, rørsystemer og pipelines (Olietankbekendtgørelsen).

Beliggenhed

Virksomheden er beliggende i landzone, 350 meter vest for Permelille.



Kort over Samsø Syltefabrik



Oversigtskort



Den nordlige del af matriklen er beliggende inden for områder med særlige drikkevandsinteresser (OSD), og den sydlige del af matriklen, hvor lagerbassin og rodzoneanlæg er placeret, er beliggende inden for områder med drikkevandsinteresser (OD). Nærmeste bolig er beliggende ca. 200 meter syd for virksomhedens oplagingsbassin.

Kort med angivelse af drikkevandsinteresser

EGENKONTROL

Virksomheden indsender løbende resultater af egenkontrol af spildevand m.m.

Endvidere fremsendes årsrapport fra Kremmer Jensen med jordbundsanalyser m.m.

Virksomheden fører en journal i overensstemmelse med kravene oplyst i miljøgodkendelsens vilkår 3.6.

Tæthed af bassin skal udføres hvert femte år. Er udført i 2015 i forbindelse med renovering. Jan Dufresne har den 21. maj 2019 forespurgt Aarhus Kommune om hvad der skal til for at overholde kravet om tæthedskontrol hvert 5. år, da Millag, der har etableret bassinet, har udtalt at det ikke er muligt at kontrollere tæthed ved andet end visuel kontrol. I den forbindelse har Millag fremsendt en redegørelse, hvor det fremgår at bundmembranen har en forventet holdbarhedstid på 75 år og topmembranen en forventet holdbarhedstid på 30 år. Efterfølgende har Aarhus Kommune dog haft kontaktet Bent Aagesen fra Millag. Bent Aagesen anbefaler at Vejledningens (Vejledning nr. 34 i kontrol af gyllebeholdere) pkt. 6.4.1; "membran undersøges for ældning" foretages som en **visuel** kontrol.

Virksomheden har i 2022 fået foretaget visuel kontrol af lagunen og af udskillerbassinet af en autoriseret kontrollant.

Kontrollanten har vurderet på membranernes tilstand, på tætheden af lagunen ved kontrol af omfangsdræn, rørsystemer og ventiler.

Aarhus Kommune vil udarbejde et tillæg til eksisterende miljøgodkendelse, med vilkår om at når topmembranen skal udskiftes, skal der foretages kontrol af tæthed af bunden.

Aarhus Kommune vil kræve at topmembranen udskiftes efter 25 år, dvs. i 2032 med mindre virksomheden i mellemtiden har fået en uvildig autoriseret instans til at vurdere på holdbarheden af topmembranen.

Samtidig med at bundmembranen kontrolleres for tæthed, skal kontrollanten vurdere på holdbarheden af bundmembranen. Det er derfor vigtigt, at den udførende autoriserede instans er i stand til at vurdere på holdbarheden, i forbindelse med at topmembranen er taget af.

Aarhus Kommune vil give virksomheden besked når arbejdet med tillægsgodkendelsen påbegyndes, men forventer først at det bliver i 2023/2024.

Ved øvrige kontrolpunkter, journalføring og indberetninger, afsnit 3.6 i miljøgodkendelse, skal der i henhold til vilkår 3.6.1 foretages kontrol af drænvand hver uge, kontrol af vandstand løbende eller hver uge, inspektion af jordvolde hvert år, kontrol af tæthed på overdækninger, rør mm hvert kvartal, kontrol af ventiler, niveaumålere og alarmsystemer hvert år, m.m. Ved sidste tilsyn i 2021 oplyste virksomheden, at der udføres de nævnte kontroller, men at det ikke føres i journal.

Aarhus Kommune, Teknik og Miljø indskærpede, at der skulle føres journal over kontrolpunkterne i vilkår 3.6.1. og at oversigter over udført kontrol skulle sendes til tilsynsmyndigheden straks efter månedens udløb. Virksomheden har efterlevet indskærpelsen.

Rodzonenlægget slamsuges et par gange om året. Én gang årligt brændes sivene af, fordi nye skud suger (og derved renser) mere. Peder Kremmer passer rodzonenlægget.

MILJØLEDELSE, SYSTEMATIK OG MILJØFORBEDRINGER

Virksomheden har ikke noget formaliseret miljøstyringsystem.

INDRETNING OG DRIFT

Kort beskrivelse af virksomhedens produktion

Virksomheden beskæftiger sig med fremstilling af grøntkonserves. Der fremstilles hovedsageligt survarer i form af agurkesalat, rødkål, rødbeder, græskar, asier og lign. samt kartofler.

Den oprindelige produktion er i 2008-09 suppleret med fremstilling af marmelade, sennep og supper. Endvidere er der etableret anlæg til produktion med tomater som grundbestanddel (pastasauce m.m.) – dette anlæg er lukket ned i 2014.

Virksomhedens årlige produktion er på ca. 9.500 tons færdigvarer.

Virksomhedens processer

Grøntsager rengøres, skives, fyldes i glas eller dåser, tilsættes lage (eddike, sukker, krydderi og vand), vejes, lukkes og pasteuriseres ved 95 °C, afkøles med vand, etiketteres og pakkes. Kartofler skrælles nu og afludes ikke længere. Kartoffelproduktionen kører kun 3 uger og asieproduktionen ca. 5 uger om året (asier leveres skrællede til virksomheden). Den del af rødkålen, der produceres som "Herregårdskål" pasteuriseres ikke. Der foretages autoklavering af kartofler i glas.

Spildevand opbevares i jordbassin/spildevandslagune og udsprøjtes på landbrugsjord.

Virksomhedens maskinpark og -anlæg

Div. skrælle- og kogeanlæg.

Procesudstyr i form af mekaniske sigter, pasteurisator, palleteringsrobotter o.a.

Metalværksted med maskiner til metalbearbejdning for reparation af virksomhedens maskiner og anlæg.

Virksomhedens areal

Produktionsareal: 2.200 m².

Antal ansatte

Antallet af ansatte varierer fra ca. 10 i vintermånederne til ca. 60 personer i højsæsonen.

Driftstid

Virksomheden kører i 3-holdsskift 80 % af årets arbejdsdage og med 1 hold den resterende tid. Virksomhedens produktion ligger stille i 2-3 måneder hver vinter.

Spildevand

Virksomhedens processpildevand ledes til bassin. Her bliver vandet tilsat flydende hydratkalk (25%) for at holde pH indenfor intervallet 5,5,0 til 9,0, jf. miljøgodkendelsens vilkår 3.2.22, og efterfølgende tillæg til miljøgodkendelse af 3. februar 2015.

Vandet fra bassinet bliver udsprøjtet på landbrugsjorden nord for bassinet.

Toiletspildevand ledes fortsat til det kommunale kloaksystem. Overfladevand fra dugen på lagerbassin, tage og befæstede arealer samt vand fra kedelrum (vandbehandlingsanlæg) ledes til rodzoneanlægget og derfra til Vestre Kanal.

Roszoneanlægget blev tilset i forbindelse med tilsynet. Sivene så sunde ud. Virksomheden oplyste, at der suges slam i rødzoneanlægget et par gange om året. Sivene brændes af 1 gang pr. år, hvorefter der vokser nye skud, som suger bedre.

Oplag af råvarer, olie m.m.

Indhold	Placering	Årstal	Størrelse	Bemærkninger
Eddike	Udendørs overjordisk	2005	50.000 l	Ståltank BBR: Teknisk anlæg 7
Vand (blødgjort)	Over jorden		20.000 l	Bruges til nedkøling af glas efter autoklavering
Dieselbrændstof	Indendørs	2010	1.200 l	Til truck BBR: Teknisk anlæg 5 Nr. 46850
Gastank (Cosangas ejer den)	Overjordisk – tilladelse fra Beredskab 29.04.16	?	70m ³	Fremgår stadig ikke af BBR. Virksomheden anmodes om at få ajourført BBR ved Samsø Kommune.
Sukker (løs)	Overjordisk	2002	45.000 l	Udendørs silo BBR: Teknisk anlæg 6
Spildevand	Delvist nedgravet	2005	15.000 m ³	Jordbassin med polymermembran til opbevaring af spildevand i vinterhalvåret. Skal inspiceres i år jf. vilkår 3.2.14.
Udskilningsbassin spildevand	Overjordisk	2010	Ca. 250 m ³	Støbt bassin med overdækning. Skal ligeledes inspiceres i år jf. vilkår 3.2.15 i miljøgodkendelsen.

Virksomheden er overgået til gasfyring.

Støj

Som følge af virksomhedens placering i god afstand til omkringliggende boliger vurderes virksomheden ikke at give anledning til støjgener, der overskrider de for området gældende vejledende støjgrænser.

Luftemissioner

Virksomhedens procesafkast er primært en række afkast for vanddamp. Afkast herfra udmunder over tag. Der er etableret genvinding af varme. Fra metalværkstedet er der etableret punktudsugning for affedtning og svejserøg med afkast ud gennem væg ca. 1,5 meter over terræn. Jordbassin er overdækket med polymermembran. Der blev ikke ved tilsynet konstateret lugtgener omkring bassinet.

Opvarmning

Virksomheden opvarmer anlæg til pasteurisering og autoklavering med 2 dampkedelanlæg til med en ydelse på ca. 2,3 MW. Skorsten til kedlerne har en højde på 18 meter.

Affald

Virksomhedens affald opsamles og bortskaffes p.t. i 6 fraktioner.

Affaldstype	Opbevaring	Affaldsmottager
Rensevæske	Tromle inde	Affaldscenter Harpesdal
Spildolie	Tromle inde	Affaldscenter Harpesdal
Drænede skræller	Container	Udsprede på landbrugsjord eller foder til svin
Pap	Baller	Affaldscenter Harpesdal
Plast	Baller	Affaldscenter Harpesdal
Restaffald	Container	Affaldscenter Harpesdal

BESKYTTELSE AF JORD OG GRUNDVAND

Opbevaring af flydende farligt affald

Farligt flydende affald findes kun i mindre mængder.

Opbevaring af flydende råvarer *(ikke olieprodukter i typegodkendte tanke- se afsnit om tanke)*

Olie og kemikalier står indendørs i hal på betongulv. Pga. Coronasituationen, blev der ikke foretaget tilsyn i produktionen, så billeder er leveret af virksomheden umiddelbart efter tilsynet. Det blev aftalt at der bliver anskaffet opsamlingsbakker (der kan indeholde voluminet af den største beholder) til olieprodukter og olieaffald i værkstedet. Venligst fremsend billeder heraf når dette er gjort.



Flydende farligt affald og råvarer opbevares i værksted. Der anskaffes opsamlingsbakke



Kemi står på tæt guld uden afløb.

Påfyldningsplads for brændstof

Dieselbrændstof påfyldes trucks fra tank på et befæstet areal.

Belægninger på øvrige pladser og arealer

Belægning er beton, asfalt eller sf-sten og vurderes at sikre tilstrækkeligt mod forurening fra spild/uheld.

Jordforurening

Der er ved tilsynet ikke konstateret jordforurening fra virksomhedens drift.

KLIMA

Tilsynet på virksomheden er udført som et kampagnetilsyn om affaldsforebyggelse, CO₂ reduktion og cirkulær økonomi.

Virksomhedens primære råvarer og spild

Virksomheden får deres råvarer som bl.a. rødkål og rødbeder fra Samsø.

Virksomheden oplyste ikke mængder på de enkelte råvarer og spild i forbindelse med produktionen. De gjorde dog opmærksom på, at agurkerne de opkøber fra udlandet er frasorterede agurker pga. form, men som kan anvendes til at producere syltede agurker.

Virksomheden arbejder også med at reducere mængden af emballage når deres produkter skal sendes videre til kunderne. Det er hele tiden en balance mellem at minimere brugen af emballage men samtidig sikre at varen kan fragtes uden skade til kunder.

Ved tilsynet blev der orienteret om det fælleskommunale projekt: "Energieffektivitet og CO₂-bespareler i virksomheder i Region Midtjylland" (ECSMV) og mulighederne for at ansøge om gratis assistance til at udvikle en grøn forretningsmodel og herigennem potentiale for energi- og ressourceeffektivitet.

Virksomheden kan læse mere om denne mulighed på hjemmesiden: <https://ecsmv.dk>.

Som det er virksomheden bekendt vil Teknik og Miljø gerne hjælpe med at udfylde det udleverede ansøgningskema, hvis det ønskes – uden beregning.

Virksomheden oplyste ved tilsynet, at de ville overveje om de ønskede at deltage i ECSMV. Kvalitets chef Yohana Ottosson er efterfølgende kontaktet, men de har desværre ikke mulighed for at deltage på nuværende tidspunkt.

AFSLUTTENDE BEMÆRKNINGER

Tilsynet har ikke givet anledning til miljømæssige bemærkninger eller reaktioner i form af påbud, forbud eller indskærper.

I henhold til tilsynsbekendtgørelsens § 12 stk. 5, har enhver ret til aktindsigt i virksomhedens øvrige oplysninger, som tilsynsmyndigheden er i besiddelse af, med de begrænsninger, der følger af lov om aktindsigt i miljøoplysninger.

Aarhus Kommune, Teknik og Miljø den 14. juni 2022.



Lis Bach
Kemiingeniør