



Miljøgodkendelse til riffelbane og jagt- og flugtskydebane på  
Mosegårdsvej 28, 4760 Vordingborg

# MILJØGODKENDELSE



## **MILJØGODKENDELSE**

Meddelt af Vordingborg Kommune d. 15. juni 2026.

Miljømedarbejder Birgitte Hansen, afdeling for Natur, Teknik og Miljø.

# FORORD

Vordingborg Jagt- og Flugtskydningsforening (VJOFF) her kaldet skydeklubben, har søgt om miljøgodkendelse af riffelbaneanlæg ved eksisterende flugtskydebane på Mosegårdsvej 28, 4760 Vordingborg.

Der er samtidig søgt om etablering af skydehuse, støjvæg samt udbygning af volde ved flugtskydebanen.

Der er ansøgt om nyttiggørelse af ren og lettere forurenede jord samt nedknust bygge- og anlægsaffald til etablering af volde.

Den samlede skydebane er en del af et større område i kommunen, hvor der udøves støjende fritidsaktiviteter, og hvor der for området i 2021, er udarbejdet ny lokalplan.

Skydebanen blev i 1967 etableret på adressen til flugtskydning. Skydebanens seneste miljøgodkendelse blev meddelt i 2001.

Skydeaktiviteterne er omfattet af godkendelsesbekendtgørelsen bilag 2, listepunkt J 203: Udendørs skydebaner, for hvilke der er indført standardvilkår.

Virksomheden har ansøgt om miljøgodkendelse for det samlede skydebaneanlæg, som derved bliver reguleret efter reglerne for nye skydebaner.

Som følge af ansøgningen, skal vi som godkendelsesmyndighed fastsætte relevante standardvilkår i miljøgodkendelsen, samt fastsætte vilkår for eventuelle andre forureningsforhold, som ikke er beskrevet i standardvilkårene.

Sammen med denne miljøgodkendelse af skydeaktiviteten, meddeles der også miljøgodkendelse til etablering af støjvolde ved riffelbaneanlægget og til forhøjelse og forlængelse af volde ved jagt- og flugtskydningsbanerne.

# INDHOLDSFORTEGNELSE

<b>1.</b>	<b>STAMDATA</b> .....	<b>5</b>
<b>2.</b>	<b>INDLEDNING</b> .....	<b>5</b>
<b>3.</b>	<b>AFGØRELSE</b> .....	<b>7</b>
<b>4.</b>	<b>VILKÅR</b> .....	<b>7</b>
<b>5.</b>	<b>PLANFORHOLD</b> .....	<b>11</b>
<b>6.</b>	<b>MILJØFORHOLD</b> .....	<b>12</b>
<b>7.</b>	<b>SAMLET VURDERING</b> .....	<b>16</b>
<b>8.</b>	<b>LOVGIVNING</b> .....	<b>16</b>
<b>9.</b>	<b>UDTALELSER</b> .....	<b>16</b>
<b>10.</b>	<b>KLAGEVEJLEDNING</b> .....	<b>17</b>
<b>11.</b>	<b>LISTE OVER MODTAGERE AF KOPI AF AFGØRELSEN</b> .....	<b>17</b>
<b>12.</b>	<b>BILAGSLISTE</b> .....	<b>18</b>

# 1. STAMDATA

Virksomhedens navn og adresse	Vordingborg Jagt- og Flugtskydningsforening, Mosegårdsvej 28, 4760 Vordingborg
Matrikel nummer	3g, 3i, 3l, 3o Barmosen, Kastrup Sogn, Vordingborg Kommune
CVR-nummer	85269216
CVR-P nummer	1002715673
Grundejer	Vordingborg Jagt- og Flugtskydningsforening, Mosegårdsvej 28, 4760 Vordingborg
Ansøger	Jan H. Rygaard, Specialkonsulent – Skydebaner. Tlf. 8888 7500. <a href="mailto:jhr@jaegerne.dk">jhr@jaegerne.dk</a>
Virksomhedens kontaktperson	Kim Madsen, Formand Tlf. 4075 4286. <a href="mailto:kmmadsen59@gmail.com">kmmadsen59@gmail.com</a>
Listepunkter hovedaktivitet	J 203: Udendørs skydebaner.
Skydetider anvises af:	Miljøstyrelsens vejledning nr. 1 fra 1995 om skydebaner. Anvendelsesbegrænsning, om brug af Mosegårdens Fritidsområdet.
Afgørelse truffet efter	Miljøbeskyttelsesloven, lovbekendtgørelse nr. 1742 af 22/12/2025.
Godkendelses og tilsynsmyndighed	Vordingborg Kommune, afdeling for Natur, Teknik og Miljø. Østergårdstræde 1A, 4772 Langebæk.

# 2. INDLEDNING

Skydeklubben har fremsendt miljøreddegørelse og støjrapport samt supplerende materiale, for etablering af riffelbaneanlæg og for ændringer ved den eksisterende Jagt- og Flugtskydningsbane.

Riffelbaneanlægget opbygges ved etablering af jordvolde og skydehuse, og på jagt- og flugtskydningsbanen forhøjes og forlænges eksisterende støjvolde, der etableres støjvæg samt støjdæmpende skydehuse.

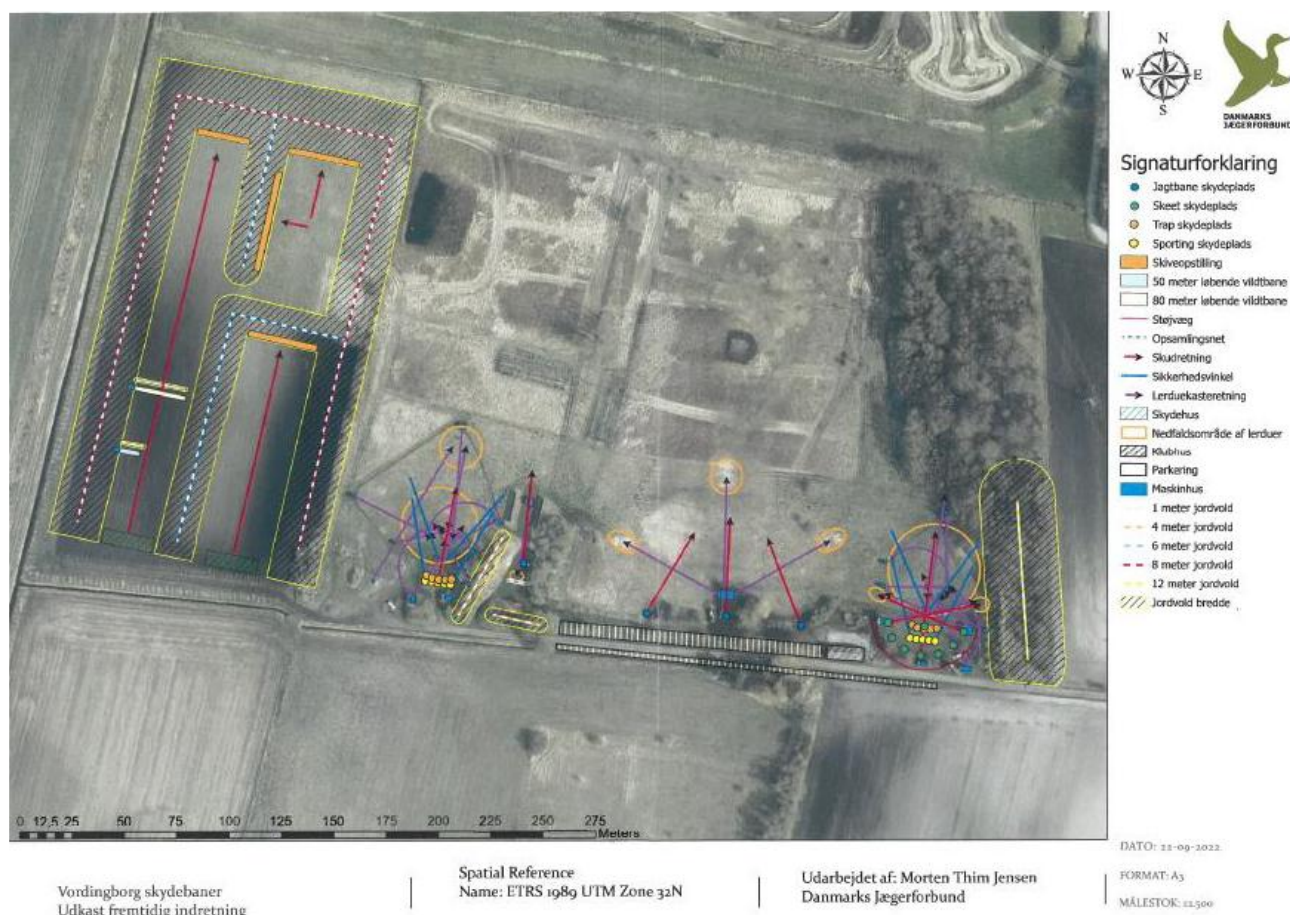
Kort 1, nedenfor oplyser med signaturforklaring, om alle nødvendige støjdæmpninger.

Der er ansøgt om anvendelsestid af skydebaneanlægget, for både for sommer- og vinterperioder.

Klubbens fremsendte miljøreddegørelse og støjrapport samt supplerende dokumenter er fyldestgørende for ansøgning om miljøgodkendelse.

Etablering af voldanlæg er en biaktivitet, som miljøgodkendes særskilt efter godkendelsesbekendtgørelsens listepunkt K206, men meddeles samtidig med nærværende miljøgodkendelse.

Virksomheden Blue Phoenix A/S, vil være ansvarlig for jordarbejdet til etablering voldene, og har ansøgt særskilt om miljøgodkendelse til nyttiggørelse af ren og lettere forurennet jord samt nedknust bygge- og anlægsaffald.



Kort 1: Indretning af det samlede skydebaneanlæg på Mosegårdsvej 28, herunder indsendt kort af 22/9-2022.

## 3. AFGØRELSE

Vordingborg Kommune meddeler hermed miljøgodkendelse til etablering af riffelbaneanlæg og til etablering af ændringer på Jagt- og Flugtskydebanen således, som det er forudsat i de støjberegninger, der er lagt til grund for godkendelsen, for Vordingborg Jagt- og Flugtskydningsforening, Mosegårdsvej 28, 4760 Vordingborg.

Miljøgodkendelsen meddeles efter miljøbeskyttelseslovens § 33 stk. 1. Godkendelsen gives med hjemmel i miljøbeskyttelseslovens § 40.

Denne afgørelse erstatter tidligere meddelt miljøgodkendelser.

### Begrundelse for afgørelsen

Overholdelse af miljøgodkendelsen sikrer, at der er truffet foranstaltninger, til at forebygge og begrænse forurening. Skydebanen er omfattet af standardvilkår i godkendelse af listevirksomhed, som er i overensstemmelse med BAT.

Årligt skal en aktivitetsplan fremsendes til kommunen. Aktivitetsplanen skal samordnes med de øvrige miljøgodkendte klubber i området. Kommunen er behjælpelig med opgaven, og sikrer at mindst 2 hverdage om ugen og 1 weekend om måneden, friholdes for støjende aktivitet.

Det vurderes, at trafik til og fra det nye skydeanlæg, når det er etableret og i drift, ikke vil give anledning til væsentlig ulempe. Eventuelle gener vil dog ikke blive reguleret efter miljøbeskyttelsesloven.

Vordingborg Kommune vurderer, at det nye skydebaneanlæg kan drives på adressen uden at påføre omgivelserne væsentlig forurening eller være til væsentlig ulempe for omkringboende.

## 4. VILKÅR

### Generelt

1. Ved driftsophør skal virksomheden forinden orientere tilsynsmyndigheden herom og træffe de nødvendige foranstaltninger for at undgå forureningsfare og for at efterlade stedet i tilfredsstillende tilstand. (Standardvilkår 1)
2. Flugtskydningsbaner, der har anvendt blyhagl efter dispensation fra bekendtgørelse om skydevåben og ammunition, skal i samarbejde med tilsynsmyndigheden iværksætte en undersøgelse af skydebanearealet. (Standardvilkår 2)
3. Klubben afholder selv alle udgifter til egenkontrol.
4. Klubben skal sørge for, at ét eksemplar af godkendelsen er tilgængeligt på skydebaneanlægget. Bestyrelsen og øvrigt hjælpende personale, skal være orienteret om relevante instruktioner i miljøgodkendelsen.

## Indretning og drift

5. Baneanlægget, herunder støjdæmpende foranstaltninger, skal til enhver tid være indrettet, således som det er forudsat i de støjberegninger, der er lagt til grund for godkendelsen. Tilsynsmyndigheden kan forlange landinspektørattest til dokumentation for, at forudsætningerne er opfyldt, dog højst hvert andet år. (Standardvilkår 3)

I forhold til voldene på Jagt- og Flugtskydebanen kan driften fortsætte uændret, indtil voldene er etableret.

6. Det er planlagt at der skal opføres en støjvæg bag kombinationsbanen - skeet, trap og sporting, Kombi SK på flugtskydebanen, i en højde af 4,0 meter over standpladsniveau. Fristen for hvornår støjvæggen, skal være etableret er 5 år, hvorefter banen og dermed godkendelsen kan udnyttes fuldt ud.
7. De primære nedfaldsområder for lerduer på Jagt- og Flugtskydningsbanerne indrettes således, at mest muligt affald kan opsamles. Der skal ryddes op løbende på nedfaldsområderne og minimum 2 gange årligt. (Standardvilkår 4)
8. Kastemaskiner på Jagt- og Flugtskydningsbanerne skal opstilles, så nedfald af lerduer kun sker på de primære nedfaldsområder. (Standardvilkår 5)
9. Kastemaskiner på Jagt- og Flugtskydningsbanerne skal opstilles, så nedslag af lerduer kun sker på det til skydebanen hørende udyrkede areal samt hovedsagelig inden for det primære nedfaldsområde. Arealet må ikke anvendes til dyrkning. (Standardvilkår 6)

### *Skydetider*

10. Den ansvarlige for anlægget skal årligt, og lokalt informere offentligheden, f.eks. i lokalpressen, på hjemmeside el.lign. og tilsynsmyndigheden om, på hvilke ugedage og tidspunkter der er planlagt skydning. Der er ikke krav om, at ugedagene med skydning er de samme i alle uger af året. (Standardvilkår 7)
11. Klubbens stævner og træningsaktiviteter skal samordnes med de øvrige klubber med støjende aktiviteter, når øvrige klubber har støjende aktivitet, herunder skal to hverdage pr. uge og én weekend pr. måned friholdes for støjende aktiviteter.
12. Ændringer i den samordnede aktivitetsplan skal meddeles tilsynsmyndigheden senest 4 uger forud og offentliggøres senest 14 dage forud for ændringen. (Standardvilkår 8).
13. Skydebanerne er defineret ud fra Nye Skydebaner og må med begrænsninger i vilkår 11, anvendes følgende antal dage og tidsrum i sommer- og vinterperioden:

Dag: Hverdage kl. 7-18, lørdag kl. 9-16.

Aften: Hverdage kl. 18-22. Om vinteren starter aftenperioden kl. 20 i stedet for kl. 18.

ØDW - øvrig del af weekend, Dag: lørdag kl. 16-20 og søndag kl. 9-20.

ØDW - øvrig del af weekend, Aften: lørdag og søndage kl. 20-22.

Stævner/kurser/øvelser: 8 stk. lør. kl. 9-20 og søn. kl. 9-18 (skydning i to dage i samme weekend), herunder 4 stk. stævner/kurser/øvelser i henholdsvis sommer- og vinterperioderne.

Skydeklubben har mulighed for 4 dagskydninger pr. uge.

Skydeklubben har mulighed for 3 aftenskydninger pr. uge

Dagskydning på ØDW - Dag, lørdag i tidsrummet kl. 16-20, når støjbelastningen er under 65 dB(A)l.

Aftenskydning på ØDW - Aften, lørdage i tidsrummet kl. 20-22, når støjbelastningen er under 60 dB(A)l.

Bane	dB(A)l beregnet max niveau for standplad serne	Dag- skydning  Pr. uge	Aften- Skydning  Pr. uge	Skydning tilladt ØDW, Dag	Skydning tilladt ØDW, Aften
J1	57,7	4	3	Ja	Ja
J2	58,2	4	3	Ja	Ja
J3	63,3	4	3	Ja	Nej
J4	60,0	4	3	Ja	Ja
S	60,8	4	3	Ja	Nej
Kombi S/T	59,8	4	3	Ja	Ja
Kombi SK (*)	64,0	4 (3)	3 (1)	Ja (Nej)	Nej
Riffel, 100 m	65,4	4	3	Ja	Nej
Riffel, 200 m	64,9	4	3	Ja	Nej
Pistol	54,9	4	3	Ja	Ja
Salonriffel	28,2	4	3	Ja	Ja

Tabel 1, viser beregningsresultater fra Jagt- og Flugtskydningsforeningens fremsendte støjrapport, markeret med de mest støjbelastende enkelte standpladser/skydepladser i dB(A)l, samt visning af antal mulige Dag- og Aftenskydninger, samt visning af om skydning er tilladt i forhold til ØDW, Dag og ØDW, Aften, samt visning af stjernemarkering for Kombinationsbane Skeet, SK (\*).

14. Kombitionsbanen Skeet SK (\*) vil uden støjvæg have en maksimal støjbelastning på 69,6 dB(A)l. På Kombinationsbanen Skeet SK (\*) må der kun skydes 3 dagskydning og 1 aftenskydning pr. uge indtil støjvæggen bliver opført.

## Støj

15. Benyttelse af det samlede skydebaneanlæg må ikke medføre, at støjniveauet ved den mest støjbelastede bolig overstiger følgende værdier, 65 dB(A)l fra riffelbaneanlægget og 64

dB(A)l fra jagt- og flugtskydningsbanen, dog med undtagelsen for Kombinationsbanen Skeet, SK (\*), indtil støjvæg er opsat.

### **Affald**

16. Patronhylstre skal opsamles efter hver skydning. (Standardvilkår 9)
17. Lerdueskår, ikke anskudte lerduer, haglskåle og plastforladninger fjernes jævnlige fra primære nedfaldsområder, og mindst 2 gange årligt. (Standardvilkår 10)
18. Interne affaldslagre af lerduemateriale og patronhylstre må kun være på befæstede arealer. Lagrene af lerduerester må ikke give anledning til støvgener. Lagrene skal tømmes mindst 1 gang årligt. (Standardvilkår 11)

### **Spildevand**

19. Spildevand fra toilet, håndvask og køkken i eksisterende klubhus afledes via septiktank til Næs Å. Tanken skal tømmes mindst 2 gange årligt ved den etablerede tømningssordning hos Vordingborg Forsyning.

Hvis der etableres ny opsamling og afledning af regnvand eller der etableres nye toiletter, eller anden ny afledning af spildevand skal der ansøges herom i Byg og Miljø. Det kan oplyses, at området pt. har renskrav SO.

### **Egenkontrol**

#### *Driftsjournal*

20. For Skiveskydningsbaner skal følgende registreres i en driftsjournal:

- antallet af skud som mål for ophobning af bly i kuglefang,
- dato for tømning af interne affaldslagre af patronhylstre,
- anvendt våbentype eller våbenklasse,
- dato for reovering/udskiftning af kuglefang med angivelse af mængde og bortskaffelsessted (Standardvilkår 12).

21. For Jagt- og Flugtskydningsbaner skal følgende registreres i en driftsjournal:

- dato for rengøring af primære nedfaldsarealer,
- dato for tømning af interne affaldslagre af hhv. patronhylstre og lerduerester,
- mængde opsamlet og bortskaffet lerduemateriale,
- antal anvendte lerduer,
- hvilke typer af lerduer, der anvendes på skydebanen, samt indhold af eventuelle forurenende stoffer,

- antal skud med blyhagl, der anvendes efter dispensation jf. bekendtgørelse om skydevåben og ammunition til anvendelse af blyhagl,
- anvendte våbentyper eller våbenklasser. (Standardvilkår 13).

### **Øvrige oplysninger**

Miljøgodkendelsen træder i kraft ved meddelelse af denne miljøgodkendelse.

Godkendelsen for så vidt angår riffelbanen, bortfalder hvis den ikke har været udnyttet i 4 på hinanden følgende år, jf. § 78a i miljøbeskyttelsesloven.

Forinden miljømæssige betydende ændringer af skydebaneanlægget ønskes, skal planerne for ændringerne forelægges tilsynsmyndigheden med henblik på at afklare, om ændringerne skal miljøgodkendes.

Virksomheden har 8 års retsbeskyttelse fra Miljøgodkendelsen er meddelt. Efter otte år, kan godkendelsesmyndigheden tage godkendelsen op til revurdering jf. miljøbeskyttelseslovens § 41a, stk. 1. Det betyder, at i de første otte år efter meddelelsen kan godkendelsen kun ændres ved påbud, hvis kriterierne i miljøbeskyttelseslovens § 41a, stk. 2 er opfyldt. Ifølge miljøbeskyttelseslovens § 41b kan tilsynsmyndigheden, når der er forløbet otte år efter meddelelsen af godkendelsen, ændre vilkårene ved påbud eller nedlægge forbud mod fortsat drift.

Virksomheden er også omfattet af affaldsbekendtgørelsen og er underlagt kommunens regulativ for erhvervsaffald.

Virksomhedens farlige affald, skal altid anmeldes til kommunen. Anmeldelse skal omfatte oplysning om affaldstype (EAK-kode) samt affaldets mængde, emballering, sammensætning og egenskaber.

Virksomheden skal i øvrigt selv sørge for at indhente, andre nødvendige godkendelser og tilladelser.

## **5. PLANFORHOLD**

Arealet hvor skydebaneanlægget placeres, ejes af skydeklubben. Riffelbaneanlægget placeres på matr.nr. 3i, og den resterende del af skydeklubben er beliggende på matr.nr. 3g, 3o og 3l.

Virksomheden ligger i landzone. Området er lokalplanlagt ved lokalplan R 05.02.01, Mosegårdens Fritidsområde, af september 2021. Lokalplanens formål har bl.a. været at sikre, at de nødvendige støjdempende foranstaltninger kan etableres. Der er udarbejdet lokalplan R 05.02.01-01 tillæg nr. 1 til lokalplan R05.02.01 – Mosegårdens Fritidsområde.

Kommuneplanrammer for omkringliggende områder til Mosegårdsvej 28, 4760 Vordingborg og det lokalplanlagte, Mosegårdens Fritidsområde ses i bilag 1, til miljøgodkendelsen.

Inden lokalplanen blev udarbejdet, blev det vedtaget, at beboelsen på Mosegården, ikke længere skulle beskyttes imod støj, som en beboelse.

Jagt- og Flugtskydebanen har været i brug siden 1967, og er for anlagt med en kombinationsbane med sporting- og trap skydeplads, en jagtbane skydeplads samt en kombinationsbane med trap-sporting- og skeetbane skydeplads, alle med maskinhuse til disciplinerne.

Med den nye miljøgodkendelse etableres riffelbaneanlægget med en 100 m og 200 m riffelbane med 2 stk. skydehuse, der bliver etableret indretning til løbende vildtbaner. I det nordøstlige hjørne af riffelbanen indrettes en pistol- og salonriffel bane. Der anlægges volde omkring det samlede riffelbaneanlæg.

På jagt- og flugtskydebanen forhøjes og forlængelse eksisterende volde, der etableres støjvæg samt 4 stk. skydehuse.

De planmæssige forudsætninger for at udvide skydebaneanlægget er til stede.

## **6. MILJØFORHOLD**

Dette afsnit indeholder kommunens vurdering af oplysningerne i virksomhedens ansøgningsmateriale samt begrundelser for fastsatte vilkår udover standardvilkårene.

Der er ikke foretaget en miljømæssig vurdering af standardvilkårene og heller ikke vurdering i forhold til BAT, idet Miljøstyrelsen allerede har foretaget denne vurdering ved vedtagelsen af standardvilkårene.

### **Natura 2000 m.m.**

Det er forhåndsvurderet at virksomheden ved dens drift, ikke vil hindre, at en gunstig bevaringsstatus kan opnås i det marine Natura 2000-området der ligger ved Avnø fjord, i en afstand af 2,3 km fra virksomheden.

I forhold til naturbeskyttelseslovens § 3 må der ikke foretages ændring i tilstanden af beskyttede arealer uden dispensation. På riffelbanens areal, er der ingen beskyttet natur som er omfattet af naturbeskyttelseslovens § 3. Arealet på Jagt- og Flugtskydebanen er § 3 beskyttet, men virksomhedens tilstedeværelse vil ikke have væsentlig påvirkning af det § 3 beskyttede areal og projektet kræver således ikke en dispensation fra naturbeskyttelsesloven.

### **VVM**

Aktiviteterne på riffelbanen og jagt- og flugtskydningsbanen er ikke omfattet af lov om miljøvurdering, der skal derfor ikke udarbejdes VVM-screening eller VVM-redegørelse, der er ikke meddelt miljøvurderingspligt.

### **Indretning og drift**

Hovedformålet med voldene ved riffelbaneanlægget vil for nærværende miljøgodkendelse være, at skærme for støj til de omkringboende. Hovedformålet med voldene for politiet, er de sikkerhedsmæssige krav, og her er det krav til voldhøjder og evt. placering af blendere og rikocheværn.

Riffelbaneanlægget etableres med to skydehuse samt langdistancebaner på 100 m og 200 m samt kortdistancebaner uden skydehuse på 10 m, 25 m og 50 m. Der etableres sidevolde i 8 meter's højde, midtervolde i 6 meter's højde og endevolde i 10 meters højde. Der etableres 4 stk. kuglefang, som opbygges af grus og flis, og på en måde så de kan udskiftes.

Jagt- og Flugtskydningsbanen forbliver som hidtil, dog forhøjes volden øst for Jagt- og Flugtskydebanen til 12 meter, to mindre volde på banen mod vest forhøjes til 4 meter. På jagtbanen etableres skydehuse og på kombinationsbanen skeet og sporting/trap etableres en støjvæg. Kommunen vurderer at aktiviteterne på eksisterende jagt- og flugtskydningsbaner kan fortætte, under udbygning af voldene.

Støjvæg ved Kombinationsbanen skeet og sporting/trap etableres i en højde af 4 meter over standpladsniveau set i forhold til middelskudretningen. Fristen for hvornår støjvæggen, skal være etableret, for at banen og dermed godkendelsen kan udnyttes fuldt ud, er fem år fra at godkendelsen offentliggøres.

For Kombinationsbane Skeet, SK (\*), accepterer vi differentieret skydetid, da vi vurderer, at banen ikke kan benyttes fuldt ud, før støjvæggen bliver opført. Når støjvæggen er opført, kan skydning følge kombinationsbanens øvrige anvendelse. Indtil da kan skydning kun forekomme som nævnt i tabel 1.

Der vises hensyn til de omkringboende ved, at klubben samordner træning og stævner med de øvrige klubber med støjende aktiviteter. Ved samordningen skal der friholdes 2 hverdage pr. ugen og 1 weekend pr. måneden for støjende aktivitet.

Kommunen vurderer, at indretning og drift af det samlede skydebaneanlæg, på ovennævnte baggrund ikke giver anledning til yderligere bemærkninger.

### **Skydetider**

Skydeaktivitet for riffelbanen er givet ud fra en maksimal støjbelastning på 65 dB(A)l og skydeaktivitet for Jagt- og flugtskydningsbanen er givet ud fra en maksimal støjbelastning på 64 dB(A)l.

Skydeaktiviteten fastsættes med udgangspunkt i det højeste støjbidrag fra et enkelt skud ved den mest støjbelastede bolig ved omkringboende. Sammenhængen mellem støjbidrag og skydetider fremgår af Miljøstyrelsens vejledning om "Skydebaner" nr. 1 af 1995. Skydetiderne afhænger af støjbidraget. Der tillades således flere skydetimer på baner med et lavt støjbidrag end ved baner med et højt støjbidrag. Med hensyn til støjbidrag og skydetider skelnes der i "vejledning om skydebaner" mellem nye og eksisterende skydebaner. Banerne til brug for jagt- og flugtskydning betragtes i denne miljøgodkendelse som en ny skydebane, da der er søgt om ny samlet miljøgodkendelse.

Aktiviteten på skydebaneanlægget er én støjende aktivitet ud af mange i det lokalplanlagte område. Der stilles vilkår i miljøgodkendelsen om, at skydeklubben årligt deltager i samordning af

en aktivitetsplan, med de klubber som har støjende aktiviteter, så 2 hverdagsaftner pr. uge og 1 weekend om måneden friholdes for støjende aktivitet.

Det nye for skydeklubben er, at der bliver mulighed for aktivitet både i sommer- og vinterperioden, jf. Miljøstyrelsens vejledning "Skydebaner" nr. 1 1995. Skydeklubben oplyser, at fra midt i oktober til marts måned, vil det være minimalt hvor meget banen bliver brugt, da der er få lyse timer i døgnnet.

Kommunen vurderer, at Miljøstyrelsens nye anbefaling af 22. marts 2023, til beregning af støjniveauer fra udendørs skydebaner hvor der anvendes haglvåben, ikke indarbejdes i denne miljøgodkendelse, da klubben senest med skrivelse af 27. august 2023 har suppleret med, at de vil reducere deres skydeaktiviteter til 3 aftenskydninger om ugen på alle baner, og da skydeklubben samtidig er underlagt anvendelsesbegrænsningerne for Mosegårdens Fritidsområde, hvor 2 hverdage pr. uge og 1 weekend pr. måned, friholdes for støjende aktivitet, så giver det ikke mening at begrænse skydetiden yderligere.

### **Støj**

Med støjrapporten er fremsendt beregningsresultater i dB(A)I, af den beregnede støj, ved 38 omkringliggende boliger.

Der er foretaget støjberegninger for jagt- og flugtskydebanen med våbenklasse 4 og for riffelbanen med våbenklasse 1-2-3 og for pistol- og salonbanerne med våbenklasse 6-7-9.

Støjniveauet ved de 38 referencepunkter er beregnet udfra banens indretning og de anvendte våbentyper samt Miljøstyrelsens vejledning nr. 2 fra 1995, "beregning og måling af støj fra skydebaner" samt Nordtest Method NT ACCOU 099, "Shooting Range: Prediction of Noise" og Miljøstyrelsens arbejdsrapport nr. 77 fra 1997 samt orientering nr. 41 fra beregningsprogrammet NoMeS version 4.6.

Formålet med støjberegningen er at bestemme skudstøjen fra det nye skydebaneanlæg ved de mest støjbelastede boliger.

Følgende scenarier er anvendt i støjberegningen:

Våbentype	Våbenklasse	Våbenhøjde over standplads (m)	Beregnet maksimalt støjniveau (dB(A)I)
<b>J1 - Jagtbane standplads 1 – Højre sidedue</b>			
Haglgevær	4	2,0	57,7
<b>J2 - Jagtbane standplads 2 – Bagdue</b>			
Haglgevær	4	2,0	58,2
<b>J3 - Jagtbane standplads 3 – Venstre sidedue</b>			
Haglgevær	4	2,0	63,3
<b>J4 - Jagtbane standplads 4 - Spidsdue</b>			
Haglgevær	4	2,5	60,0
<b>SP – Sportingbane sk.pl. 1</b>			
Haglgevær	4	2,5	60,8

<b>SK - Kombinationsbane – Skeetbane sk.pl.</b>			
Haglgevær	4	2,0	64,0
<b>SP - Kombinationsbane – Sporting/trap sk.pl.</b>			
Haglgevær	4	2,5	59,8
<b>R100 - Riffelbane 100 m indskydning</b>			
Jagtrifler	1-2-3	0,5 – 1,7	65,4
<b>R200 -Riffelbane 200 m indskydning</b>			
Jagtrifler	1-2-3	0,5 – 1,7	64,9
<b>P - Pistolbaner</b>			
Pistol	6-7	1,7	54,9
<b>SV - Pistolbaner</b>			
Salonvåben	9	1,7	28,2

Tabel 3

Scenarier i tabel 3 viser skydebanens højeste støjniveauer for hver enkelte standplads/skydeplads. Det ses, at de højeste værdier for riffelbane 100 meter og riffelbane 200 meter ligger med et beregnet maksimalt støjniveau på 65,4 dB(A)l og 64,9 dB(A)l.

Den højeste værdi for jagt- og flugtskydningsbanen, Kombi SK, ligger med et beregnet maksimalt støjniveau på 64 dB(A)l, når støjvæggen er opført.

Det beregnede maksimale støjniveau dB(A)l, som ses i tabellen ovenfor, er beregnet ud fra hidtil anvendte udgangsværdier fra 1998.

Vordingborg Kommune vurderer, at der ved etablering af støjvolde ved riffelbanen samt forhøjelse og forlængelse af øvrige støjvolde, samt etablering af støjvæg og støjhuse på jagt- og flugtskydebanen, foretages tiltag for at minimere støjpåvirkningen til omgivelserne fra det samlede skydebaneanlæg.

Udover skudstøj er der til- og frakørsel til skydebanen. Det er kommunens vurdering, at til- og frakørselsforholdene ved almindelig drift af skydebaneanlægget, ikke er forbundet med væsentlige miljømæssige gener for de omkringboende. Der er adgang til skydebaneanlægget via Mosegårdsvej. Parkering sker ved skydebaneanlægget.

### **Luftforurening**

Skydningen vil ikke give anledning til luft-, støv- eller lugtgener, da der alene anvendes røgsvagt krudt i patronerne.

### **Spildevand**

Hvis der viser sig behov for bedre rensning, kan kommunen meddele påbud om øget spildevandsrensning, for spildevand fra de eksisterende afløbsforhold i klubhuset.

### **Jord og Grundvand**

Skydebaneaktiviteterne anses ikke som en risiko for grundvandskvaliteten.

Virksomheden ligger udenfor vandindvindingsopland og område med særlig drikkevandsinteresser, men i et område med drikkevandsinteresser. Vordingborg Kommune vurderer, at virksomheden ikke udgør en risiko for grundvandet.

## **7. SAMLET VURDERING**

Vordingborg Kommune vurderer, at Vordingborg Jagt- og Flugtskydningsforening har truffet de nødvendige foranstaltninger til at begrænse støjpåvirkningen fra det samlede skydebaneanlæg.

Forudsat at skydebanen drives i overensstemmelse med godkendelsens vilkår er det Vordingborg Kommunes vurdering, at udvidelsen af skydebanen kan gennemføres, uden at påføre omgivelserne forurening, som er uforenelig med hensynet til omgivelsernes sårbarhed og kvalitet.

Det vurderes at virksomheden har truffet de nødvendige foranstaltninger til at forebygge og begrænse forurening ved anvendelse af BAT, da der for aktiviteten er udarbejdet standardvilkår og der her er indarbejdet BAT.

Med udgangspunkt i ovenstående vurderer Vordingborg Kommune, at forudsætningerne for at meddele miljøgodkendelse til Vordingborg jagt- og flugtskydningsforening er til stede.

## **8. LOVGIVNING**

Virksomheden er bl.a. omfattet af:

LBK nr. 1745 af 22/12/2025 - Bekendtgørelse af lov om miljøbeskyttelse.

BEK nr. 1027 af 02/09/2024 - Bekendtgørelse om godkendelse af listevirksomhed.

BEK nr. 2079 af 15/11/2021 - Bekendtgørelse om standardvilkår i godkendelse af listevirksomhed.

LBK nr. 282 af 27/03/2017 - Bekendtgørelse af lov om forurennet jord.

Miljøstyrelsens vejledning nr. 1 fra 1995 om Skydebaner.

Miljøstyrelsens nye anbefaling af 22. marts 2023, til beregning af støjniveauer fra udendørs skydebaner, hvor der anvendes haglvåben.

## **9. UDTALELSER**

Punktet om ferielukning bliver fjernet da, der ikke er krav om ferielukning i en periode hen over sommeren og da klubben ikke ønsker at holde ferielukket.

Ved miljøgodkendelse af jagt- og flugtskydningsbanen tilbage i 2001 anvendtes et princip om to støjfri hverdage pr. uge. Dette blev videreført i Miljøstyrelsens endelige afgørelse i sagen, og princippet videreføres i denne miljøgodkendelse og gælder også for de øvrige klubber med støjende fritidsaktiviteter. Der vil også være én weekend pr. måned, der friholdes for støjende aktiviteter, i Mosegårdens Fritidsområde.

## 10. KLAGEVEJLEDNING

I og andre med væsentlig interesse i sagen kan klage over denne afgørelse. Hvis I ønsker det, kan der klages til Miljø- og Fødevareklagenævnet. Klager indsendes på Klageportalen, der kan findes <http://www.borger.dk/> og <http://www.virk.dk/> Privatpersoner skal betale et gebyr på 900 kr. mens virksomheder og organisationer skal betale et gebyr på 1.800 kr. Gebyret kan betales med betalingskort i Klageportalen.

Hvis I har spørgsmål til systemet, eller oplever fejl i systemet kan Miljø- og Fødevareklagenævnets Supportfunktion kontaktes på [nmkn@naevneneshus.dk](mailto:nmkn@naevneneshus.dk) eller på telefon 72 40 56 00.

Miljø- og Fødevareklagenævnet skal som udgangspunkt afvise en klage, der kommer uden om Klageportalen, hvis der ikke er særlige grunde til det. Hvis I ønsker at blive fritaget for at bruge Klageportalen, skal der sendes en begrundet anmodning til kommunen. Kommunen videregiver anmodningen til Miljø- og Fødevareklagenævnet, der træffer afgørelse om anmodningen kan imødekommes.

Miljøgodkendelsen vil blive bekendtgjort på kommunens hjemmeside. Afgørelsen vil blive lagt på [dma.mst.dk](http://dma.mst.dk)

Klagefristen er 4 uger efter offentliggørelse af afgørelsen, det vil sige, at klagen skal være indtastet og gebyret til Klageportalen betalt senest den 13.07.2026.

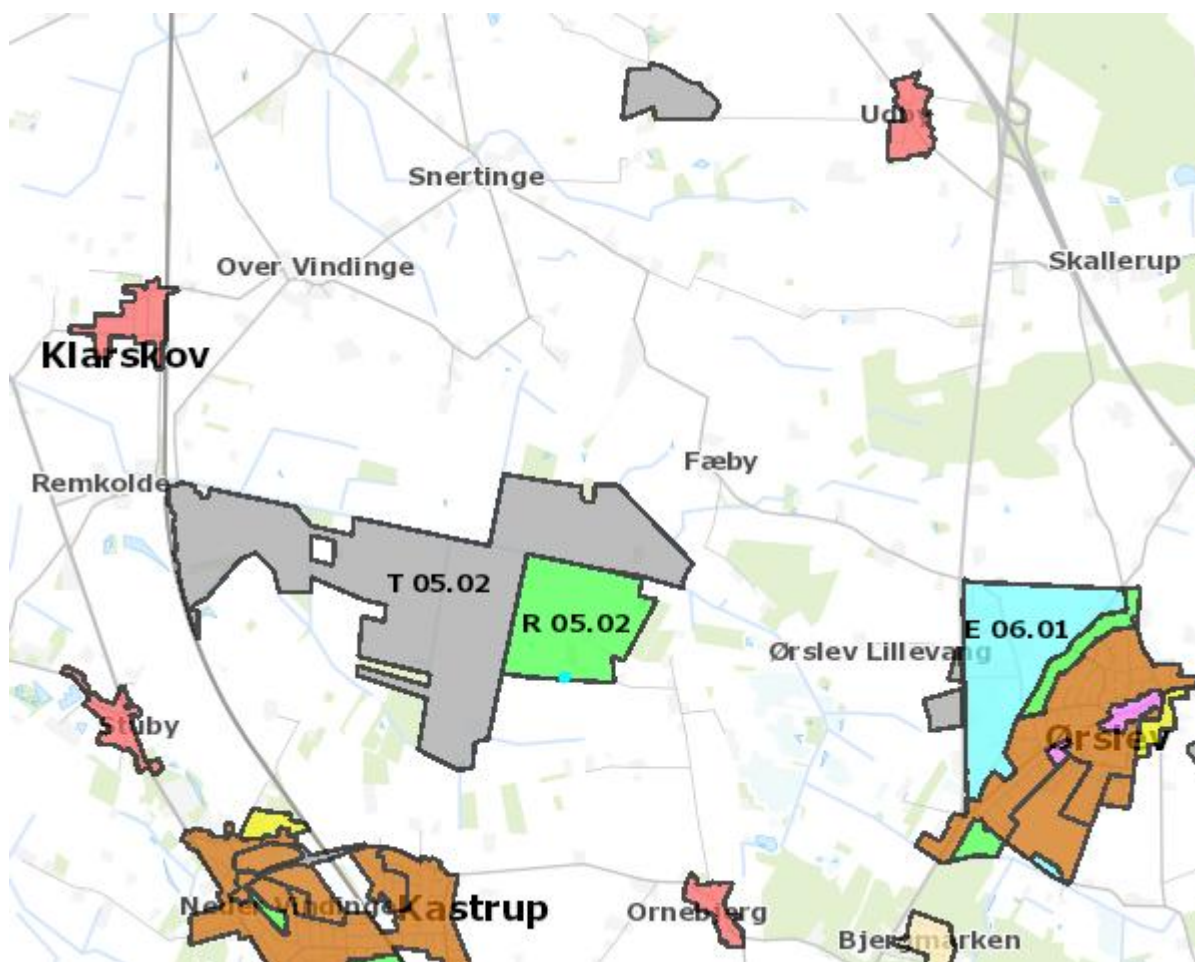
I har også mulighed for at prøve sagen ved en domstol, jf. Miljøbeskyttelsesloven §101, stk. 1. Sagen skal i så fald være anlagt senest seks måneder efter meddelelsen eller offentliggørelsen på nettet. Denne afgørelse er meddelt/offentliggjort den 15.06.2026, det vil sige, at sagen skal være indbragt for domstolen senest den 15.12.2026.

Hvis der indkommer klager indenfor klagefristen, vil I og sagens interessenter blive orienteret. Hvis der ikke indkommer klager, afsluttes sagen uden yderligere kommunikation.

## 11. LISTE OVER MODTAGERE AF KOPI AF AFGØRELSEN

Vordingborg Jagt- og Flugtskydningsforening	Mosegårdsvej 28, 4760 Vordingborg	
Danmarks Naturfredningsforening, Vordingborg afd. v/ Martin Vestergaard	Svinøvej 33, 4750 Lundby	<a href="mailto:dnvordingborg-sager@dn.dk">dnvordingborg-sager@dn.dk</a>
Embedslægerne Sjælland	Axel Heides Gade 1, 2300 København S	<a href="mailto:seost@sst.dk">seost@sst.dk</a>
Friluftsrådet	Scaniagade 13, 2450 København SV	<a href="mailto:fr@friluftsradet.dk">fr@friluftsradet.dk</a>
Arbejderbevægelsens Erhvervsråd	Reventlowsgade 14, 1. sal, 1651 København V.	<a href="mailto:ae@ae.dk">ae@ae.dk</a>

## 12. BILAGSLISTE



Bilag 1: Kommuneplanrammer for omkringliggende områder ved Mosegårdsvej 28.

Vest for jagt- og flugtskydningsbanerne og nord for lokalplanområdet ligger planområde, T 05.02, Solceller – Barmosen.

I en afstand af ca. 2,5 km øst for skydebanen, ligger erhvervsområde E 06.01, Erhvervsområde Ørslev i byzone.

I en afstand af ca. 1,3 km syd/vest for virksomheden, ligger Boligområde B 05.01, Ndr. Vindinge et boligområde i byzone.

I en afstand af ca. 3,8 km nord/øst for skydebanen, ligger landsbyen Udby.

I en afstand af 3,2 km nord/vest for virksomheden ligger landsbyen Klarskov.

I en afstand af 1,4 km syd/øst for skydebanen, ligger byen Ornebjerg.

Bilag 2: Oversigt over ansøgningsmateriale, som bl.a. ligger til grund for afgørelsen.

Rådgiver, Miljøredegørelse for jagt- og Flugtskydningsforening, version 3, af 23/6-2022

Rådgiver, Støjrapport for jagt- og Flugtskydningsforening, af 23. juni 2022

Rådgiver, oplysninger om brug af kombinationsbanen, Skeet SK-1 af 12. august 2025.

Jagt- Flugtskydningsforening oplyser om, aktivitetsniveau for skydeklubben af 27. august 2023.

Jagt- Flugtskydningsforening redegør for endevoldens højde på riffelbanen d. 18. maj 2026.



**Vordingborg Kommune**

Postboks 200  
Østergårdstræde 1A  
4772 Langebæk  
Tlf. 55 36 36 36