

**Tillæg nr. 2 til
§ 12 Miljøgodkendelse
af husdyrbruget**

**Laenvej 50
8586 Ørum Djurs**

Miljøgodkendelse af husdyrbrug i henhold til lov om miljøgodkendelse m.v. af husdyrbrug, lov nr. 1572 af 20. december 2006.

Ejer- og driftsforhold:

Husdyrbrugets navn:	Laenvej 50, 8586 Ørum Djurs
Art:	IED Svinebrug
CVR nr.:	33730047
Matr. nr.:	18a og 18f Laen By, Glesborg
Ejer af husdyrbruget:	Jacob Bønnerup, Laenvej 50, 8586 Ørum Djurs
E-mail:	jacobbonnerup@nrdn.dk
Driftsansvarlig:	Jacob Bønnerup
Godkendelsesparagraf:	12 stk. 3
Tilsynsmyndighed:	Norrdjurs Kommune

Tidsfrister og perioder:

Miljøgodkendelsen offentliggøres den 24. april 2017.

Klagefristen udløber den 22. maj 2017.

Søgsmålsfristen udløber den 24. oktober 2017.

Tillægget skal revurderes mindst hvert 10. år og første gang efter 8 års forløb.

Tillægget skal revurderes første gang i 2025.

Ansøgningen er modtaget den 21. december 2016.

Foroffentlighedsfase fra den 9. januar 2017 til den 30. januar 2017.

Høring fra den 3. marts 2017 til den 14. april 2017.

Dato: 24. april 2017

J.nr.: 16/21190

Skema nr.: 90554

Reference: Annette Jessen

Telefon: 89 59 40 01

E-mail: anje@norrdjurs.dk



Annette Jessen

Miljøsagsbehandler

INDHOLDSFORTEGNELSE

Læsevejledning

1. Godkendelse	5
1.1. Godkendelsespligt	6
1.2. Godkendelsens omfang	6
1.2.1. Tidligere godkendelser.....	6
1.2.2. Ophør	6
1.3. Offentlighed, høring og klage	7
1.3.1. Offentliggørelse.....	7
1.3.2. Offentlighed og høringer	7
1.4. Ikke teknisk resumé	8
1.4.1. Kort beskrivelse af det ansøgte	8
1.4.2. Ansøgning, tilsyn og revurdering	8
1.4.3. Miljøforhold	9
1.5. Alternativer	9
1.6. BAT for den ansøgte produktion	10
2. Anlægget	11
2.1. Dyrehold og management	11
2.1.1. Management.....	11
2.1.2. Dyrehold.....	12
2.2. Lokalisering	14
2.2.1. Faste afstandskrav	14
2.2.2. Landskab og planforhold.....	15
2.3. Energi- og vandforbrug	15
2.4. Gener	15
2.4.1. Lugt	15
2.4.2. Støj	16
2.4.3. Lys.....	16
2.4.4. Fluer og skadedyr	16
2.4.5. Støv	16
2.4.6. Transport	16
2.5. Forurening	17
2.5.1. Restvand m.v.....	17
2.5.2. Opbevaring, husdyrgødning og foder.....	17
2.5.3. Affald og kemikalier	18
2.5.4. Ammoniaktab.....	18
2.5.5. Påvirkning af natur	20
3. Arealer	22
4. Øvrige miljøforhold	23
4.1. Bilag IV-arter	23
4.2. Bedste tilgængelige teknik/rekere teknologi/optimering	23
5. Egenkontrol	24
6. Liste over sagens bilag	25

LÆSEVEJLEDNING

I miljøgodkendelsen er rammerne for den godkendte produktion beskrevet.

Første kapitel beskriver de generelle forhold omkring ansøgningen og ejendommen. I første kapitel er der også et ikke teknisk resumé, som beskriver udvidelsen og hvordan omgivelserne påvirkes af det ansøgte.

Andet kapitel beskriver forhold omkring anlægget, og arealdelen er samlet i kapitel tre.

For at sikre at produktionen kan foregå, uden at miljøet og omgivelserne påvirkes væsentligt, er miljøpåvirkningerne vurderet, og hvor det er nødvendigt, er der stillet vilkår. Vurderingerne og vilkårene er samlet i tabeller som nedenstående, så det er let at finde de vilkår, der skal overholdes.

VILKÅR	MILJØVURDERING

Hvis der er stillet vilkår, står tabellen med vilkår og miljøvurdering sidst i afsnittet efter den generelle tekst m.v.

I fjerde kapitel findes Norddjurs Kommunes sammenfattende miljøvurdering af det ansøgte projekt, herunder om hvordan krav til anvendelse af bedst tilgængelig teknologi (BAT) er opfyldt.

Femte kapitel omhandler eventuel egenkontrol.

Oversigt over bilag findes i afsnit 6.

Klagevejledning findes på bilag 7.

1. GODKENDELSE

Norrdjurs Kommune godkender hermed tillæg nr. 2 til den eksisterende miljøgodkendelse dateret den 25. april 2014 for husdyrbruget Laenvej 50, 8586 Ørum Djurs. Til ejendommen er tilknyttet husdyrproduktion vedrørende CHR nr. 27009, og ejendommen er desuden tilknyttet bedriften CVR nr. 33 73 00 47 med tilhørende arealer.

Tillægget omfatter de forhold, som ændres i forhold til den eksisterende godkendelse med tillæg. Øvrige forhold i de eksisterende godkendelser er fortsat gældende. For det enkelte punkt herefter er der således enten en ny vurdering og vilkår eller en henvisning til de gældende vilkår og vurderinger.

Godkendelsen omfatter de miljømæssige forhold, der er beskrevet i:

- Bekendtgørelse af lov om miljøgodkendelse m.v. af husdyrbrug, LBK. nr. 256 af 21. marts 2017.
- Bekendtgørelse om tilladelse og godkendelse af husdyrbrug, bekendtgørelse nr. 211 af 28. februar 2017.
- Bekendtgørelse om erhvervsmæssigt dyrehold, husdyrgødning, ensilage m.v. nr. 1324 af 15. november 2016.

Ejeren er selv ansvarlig for at indhente øvrige fornødne godkendelser eller tilladelser, herunder byggetilladelse og afledningstilladelse til regnvand og sanitært spildevand.

Der gøres opmærksom på, at husdyrbruget til enhver tid skal overholde gældende regler i love og bekendtgørelser - også selvom disse regler eventuelt måtte være skærpede i forhold til denne godkendelse. F.eks. skal den til enhver tid gældende husdyrgødningsbekendtgørelse overholdes.

Godkendelsen bortfalder, såfremt den ikke er udnyttet inden 2 år fra godkendelsens dato, det vil sige, at der skal være indgået bindende kontrakt med entreprenør om byggeri og den første del af det ansøgte dyrehold sat ind i eksisterende bygninger. Den fulde årsproduktion behøves således ikke at være opfyldt 2 år efter meddelelse af miljøgodkendelsen. Den fulde årsproduktion skal dog være opnået inden 5 år fra godkendelsens dato.

Hvis udnyttelsen af miljøgodkendelsen ophører helt eller delvis i 3 på hinanden følgende år, bortfalder den del, der ikke har været udnyttet de seneste 3 år. Dette gælder kun for større fravigelser eller ophør af udnyttelsen - ikke for fravigelser, der skyldes naturlige produktionsudsving.

Med denne miljøgodkendelse følger 8 års retsbeskyttelse. Vilkårene kan dog til enhver tid ændres efter reglerne i lov om miljøgodkendelse m.v. af husdyrbrug § 39 og 40.

VILKÅR	MILJØVURDERING
<ol style="list-style-type: none">1. Godkendelsen må udnyttes, når den er offentliggjort.2. Alle vilkår til godkendelsen skal efterleves, så snart udnyttelse af godkendelsen påbegyndes.	Krav til ibrugtagning sikrer, at det beregnede BAT-krav til emission også overholdes, hvis godkendelsen kun udnyttes delvist.

1.1. GODKENDELSESPLIGT

I det konkrete projekt er der ansøgt om en ændring af det godkendte dyrehold, opførelse af et nyt staldafsnit, opstilling af en gastæt silo samt en ændret placering af en godkendt, men ikke opført gyllebeholder.

Allerede godkendte, men endnu ikke opførte, udvidelser af farestald og drægtighedsstald reduceres væsentligt, idet der i dette tillæg søges om færre søer end i den oprindelige godkendelse.

Projektet skal godkendes efter § 12 stk. 3 i husdyrbrugsloven.

Husdyrbrug må ikke etableres, udvides eller ændres, før kommunen har haft lejlighed til at vurdere om ændringen kræver en tilladelse eller godkendelse.

Efterfølgende ændringer i produktionen skal ligeledes godkendes, før de gennemføres. Ændringer i dyrehold eller andre forhold, som er omfattet af godkendelsen, må derfor først gennemføres, når kommunen har godkendt ændringen på baggrund af en anmeldelse eller i et tillæg til godkendelsen.

Eventuelt ejerskifte skal meddeles tilsynsmyndigheden senest 1 måned efter, at det har fundet sted.

1.2. GODKENDELSENS OMFANG

Husdyrbruget har en miljøgodkendelse efter husdyrbrugslovens § 12 stk. 2. Det ansøgte skal derfor godkendes i et tillæg til den eksisterende godkendelse. Godkendelsen omfatter en ændring af det eksisterende dyrehold, lovliggørelse af en eksisterende stald, opførelse af et nyt staldafsnit og en ny gastæt silo, en ændret placering af en allerede godkendt, men ikke opført gyllebeholder samt mindre tilbygninger til farestald og drægtighedsstald.

1.2.1. TIDLIGERE GODKENDELSER

Husdyrbruget har en miljøgodkendelse efter husdyrlovens § 12 fra 2014 samt et tillæg til miljøgodkendelsen fra 2015 omhandlende en ændret placering af en allerede godkendt staldbygning.

1.2.2. OPHØR

Hvis produktionen ophører, skal det sikres, at der ikke sker en efterfølgende forurening af jord og omgivelser.

VILKÅR	MILJØVURDERING
3. Da husdyrbruget er et IED-husdyrbrug, skal kommunen orienteres inden for 4 uger, efter produktionen ophører eller reduceres til under 2.000 stipladser. Sammen med orienteringen indsendes en risikovurdering.	IED-husdyrbrug skal senest 4 uger efter driftsophør anmelde dette til kommunalbestyrelsen med et oplæg til vurdering efter § 38 k, stk. 1, i lov om forurenede jord. Vurderingen skal indeholde en risikovurdering med hensyn til menneskers sundhed og miljøet. Viser risikovurderingen, at det ikke kan afvises, at forureningen udgør en væsentlig risiko for menneskers sundhed eller miljøet, skal vurderingen tillige indeholde et
4. Alle staldanlæg og anlæg til opbevaring af husdyrgødning skal tømmes og rengøres straks efter husdyrbrugets ophør.	

VILKÅR	MILJØVURDERING
	<p>oplæg til foranstaltninger, der sikrer, at forureningen ikke udgør en sådan risiko.</p> <p>Tømning og rengøring af anlæg sikrer, at der ikke opstår lugtgener, og risikoen for forurening minimeres.</p> <p>Såfremt gyllebeholderen ikke længere skal anvendes eller den lovpligtige beholderkontrolordning ikke er gennemført, skal gyllebeholderen gøres uanvendelig til opbevaring af husdyrgødning.</p>

1.3. OFFENTLIGHED, HØRING OG KLAGE

1.3.1. OFFENTLIGGØRELSE

Godkendelsen bekendtgøres ved offentliggørelse på Norddjurs Kommunes hjemmeside. Herefter er der en klagefrist på fire uger, hvor miljøgodkendelsen kan påklages til Natur- og Miljøklagenævnet. Klagevejledning findes på bilag 7. Søgsmål til prøvelse af afgørelsen ved en domstol efter loven eller de regler, der fastsættes i medfør af loven, skal være anlagt inden 6 måneder efter, at afgørelsen er meddelt.

Dato for offentliggørelse findes på omslaget (side 2). Frister for at påklage afgørelsen til Miljø- og Fødevareklagenævnet og for at prøve afgørelsen ved domstolen står ligeledes på indersiden af omslaget.

Kopi af afgørelsen er fremsendt til følgende:

- Naboer og berørte parter
- Danmarks Naturfredningsforening: dnnorrdjurs-sager@dn.dk
- Danmarks Sportsfiskerforbunds teamleder for Natur- og Miljøteam Aarhus og Djursland Arne bager: kabager@mail.dk
- Danmarks Sportsfiskerforbunds hovedkontor: post@sportsfiskerforbundet.dk
- Det Økologiske Råd: info@ecocouncil.dk
- Dansk Ornitologisk Forening: natur@dof.dk
- Dansk Ornitologisk Forening, Norddjurs: norrdjurs@dof.dk
- Embedslægeinstitutionen Nord: senord@sst.dk

1.3.2. OFFENTLIGHED OG HØRINGER

Før offentliggørelse har der været gennemført forskellige høringer, for at naboer og andre interessenter har haft mulighed for at kommentere og bidrage til de vurderinger, der ligger til grund for afgørelsen.

Foroffentlighed: Det har været offentliggjort, at Norddjurs Kommune har modtaget en ansøgning og at interesserede kunne få udkast til afgørelse tilsendt, når det foreligger. Der har ikke været henvendelser i forbindelse med annonceringen.

Naboer beliggende inden for konsekvensradiusen har haft et udkast til afgørelsen i høring i seks uger.

I høringsperioden er der ikke indkommet bemærkninger.

1.4. IKKE TEKNISK RESUMÉ

Der søges om et tillæg til miljøgodkendelse efter § 12, stk. 3 i lov om miljøgodkendelse m.v. af husdyrbrug, af husdyrbruget Laenvej 50, 8586 Ørum Djurs.

1.4.1. KORT BESKRIVELSE AF DET ANSØGTE

Jacob Bønnerup ansøger om et tillæg til miljøgodkendelse efter lovens § 12 til ændring af dyreholdet på adressen Laenvej 50, 8586 Ørum Djurs, Norddjurs Kommune.

Ændringen af dyreholdet medfører opførelse af et nyt staldafsnit, der opføres enten som en tilbygning til en eksisterende fratsstald (placering 1) eller som en tilbygning til en eksisterende farestald (placering 2).

Jacob Bønnerup fik i 2014 en § 12 miljøgodkendelse til 900 årssøer, 24.160 smågrise (7,2-32 kg), 5.550 polte (32-65 kg) og 5.040 slagtesvin (32-115 kg), svarende til i alt 521,3 DE. Efter som der nu søges om færre søer, reduceres en ansøgt udvidelse af farestald samt drægtighedsstald, som endnu ikke er opført.

Der opstilles en ny gastæt silo, og der godkendes en ny placering af en allerede godkendt, men ikke opført gyllebeholder (tank 4).

I forbindelse med tillægget lovliggøres staldindretningen i en nybygget stald (stald nr. 6 i miljøgodkendelsen) samt allerede monteret teltoverdækning på to eksisterende gylleholdere.

Der ønskes fremover en produktion bestående af 600 årssøer, 18.000 smågrise (7,3-30 kg), 7.540 polte (30-65 kg), 8.020 slagtesvin (30-114 kg) og 300 egne polte (114-140 kg), svarende til i alt 527,6 DE.

Nærmeste enkelte bolig ligger ca. 360 meter vest for staldanlægget (lugtcentrum). Nærmeste samlede bebyggelse er Laen, der ligger ca. 1,5 km nord for anlægget, og nærmeste byzone er Ørum, der ligger ca. 1,7 km sydvest for anlægget.

Oversigtskort se bilag 1.

Situationsplan se bilag 2.

Som følge af staldsystemerne produceres der i dag gylle på ejendommen. Dette vil også være gældende i ansøgt drift. I ansøgt drift vil gyllen fortsat blive opbevaret i ejendommens gylleholdere.

1.4.2. ANSØGNING, TILSYN OG REVURDERING

Ansøgningen er indkommet til Norddjurs Kommune den 21. december 2016. Ansøgningen er indsendt via www.husdyrgodkendelse.dk, der er et elektronisk ansøgningssystem, som beregner en lang række miljøpåvirkninger ud fra det dyrehold, m.v., der indtastes. Beregnin-

gerne ligger sammen med kommunens vurderinger til grund for miljøgodkendelsen. Hvis det ansøgte projekt ville medføre uacceptable påvirkninger, så er der stillet vilkår, så miljøet og omgivelserne tilgodeses.

Efterfølgende vil kommunen løbende føre tilsyn med at produktionen følger de vilkår, som fremgår af godkendelsen. Derudover skal en godkendelse revurderes regelmæssigt, så ny og bedre teknik tages i anvendelse. Første revurdering er efter 8 år.

1.4.3. MILJØFORHOLD

Efterfølgende beskrives effekten af de ændringer, som godkendes med denne miljøgodkendelse.

Lugt

Den ansøgte produktion overholder alle krav til lugt, da den faktiske afstand til naboer er væsentlig længere end geneafstanden til de forskellige kategorier af bebyggelse.

Ammoniakbelastning og særligt værdifuld natur

Den ansøgte produktion opfylder de generelle krav til reduktion af ammoniakfordampningen.

Ved udvidelsen øges ammoniakemissionen med 2.673 kg i forhold til før 2014. Ammoniakemissionen fra det ansøgte projekt bliver 5.538 kg N pr. år.

En øget emission medfører en risiko for, at der afsættes mere ammoniak på de omkringliggende naturområder. En øget deposition af ammoniak kan medføre tilgroning, og at de følsomme plantearter forsvinder. Afhængig af naturområdets type og værdi har Miljøstyrelsen fastlagt værdier for den belastning, der forventes at kunne accepteres over tid, uden at naturkvaliteten forringes.

Det nærmeste ammoniakfølsomme naturområde er en gammel skov, som ligger ca. 370 meter fra staldanlægget. Norddjurs Kommune vurderer, at skoven er ammoniakfølsom. Merbelastningen er beregnet til 1,0 kg. Kravet til merbelastning er overholdt.

For de øvrige ammoniakfølsomme naturområder ligger belastningen langt under de værdier, Miljøstyrelsen har fastlagt.

Andre miljøpåvirkninger

I forbindelse med projektet opføres en mindre tilbygning til slagtesvin/polte samt en ny silo. Der godkendes en ny placering af en allerede godkendt, men ikke opført gyllebeholder. Desuden lovliggøres allerede etableret teltoverdækning på 2 eksisterende gyllebeholdere. Tilbygning og silo opføres i tilknytning til det eksisterende staldanlæg, og gyllebeholderen placeres i tilknytning til 2 eksisterende gyllebeholdere på modsatte side af Laenvej.

Der er gode til- og frakørselsforhold og det er derfor vurderet, at der ikke vil være væsentlige gener fra trafik. Ejendommens beliggenhed i forhold til naboer betyder, at der ikke vil være støv- eller støjgener for naboerne og niveauet vil ikke blive påvirket væsentligt af udvidelsen.

Samlet er det vurderet, at udvidelsen kan ske uden væsentlige gener for omgivelserne og for miljøet.

1.5. ALTERNATIVER

Der er ikke beskrevet alternativer til den ansøgte udvidelse.

Der ansøges om to placeringsmuligheder for en ny tilbygning til slagtesvin/polte.

1.6. BAT FOR DEN ANSØGTE PRODUKTION

Ved udvidelse og ændring af husdyrhold stilles der krav om at anvende den bedst tilgængelige teknologi for at reducere miljøbelastningen og for at optimere ressourceudnyttelsen. For at en teknologi regnes som BAT skal den ud over at sikre en lav miljøbelastning være tilgængelig for ansøgeren. Det vil sige, at teknologien skal være kendt i Danmark. Samtidig skal meromkostningen ved at indføre teknologien stå i forhold til pågældende type bedrifts betalingsevne. Krav om anvendelse af BAT er ikke afhængig af den enkelte ansøgers økonomi eller af lokale miljøforhold. Kravet til anvendelse af BAT skal i stedet ses som en "branche-norm".

Der stilles krav til anvendelse af BAT inden for områderne: management, foder, staldindretning, forbrug af vand og energi samt opbevaring og udbringning af husdyrgødning.

For den konkrete ansøgning vurderes kravet til anvendelse af BAT at være opfyldt ved følgende tiltag:

- Management: Deltagelse i kurser og ERFA-grupper for at sikre et højt fagligt niveau i driften, samt udarbejdelse af beredskabsplaner, så uheld og uforudsete hændelser kan håndteres forsvarligt.
- Foder: Anvendelse af foderplaner med efterfølgende opfølgning.
- Ammoniakfordampning: Ud fra de vejledende BAT-krav til ammoniakfordampning er der beregnet et emissionskrav på 6.259 kg ammoniak.
- Fosfor: Ud fra de vejledende BAT-krav til fosfor er det beregnet, at gyllen maksimalt må indeholde 12.529 kg P ab lager.
- Anlæg skal gennemgås for energieffektivitet og forbrug af vand/el skal registreres
- Opbevaring og udbringning af husdyrgødning: Kravet til BAT er overholdt ved at efterleve gældende regler for opbevaring og anvendelse af husdyrgødning, herunder at beholdere som minimum skal være overdækket med naturligt flydelag og at gylle skal udbringes med slanger.

I kapitel 2 og 3 er der opstillet vilkår om anvendelse af BAT og bedriftens opfyldelse af kravene er vurderet i afsnit 4.2.

2. ANLÆGGET

Produktionen kommer til at foregå i fire staldbygninger: En drægtighedsstald, en farestald, en fratsstald og en nybygget stald, som er indrettet i to staldafsnit (fratsstald og slagtesvinestald). Der opføres mindre tilbygninger til drægtigheds- og farestalden. Desuden søges om fleksibilitet til at vælge mellem to placeringer af en tilbygning til slagtesvin/polte, som enten opføres i forlængelse af farestalden eller i forlængelse af fratsstalden.

Der opstilles en ny gastæt silo ved siden af eksisterende siloer.

Gyllen fra produktionen opbevares i to eksisterende og en ny gyllebeholder på henholdsvis 4.000, 5.000 og 5.000 m³. De to eksisterende beholdere forsynes med fast teltoverdækning. En eksisterende 2.000 m³ stor gyllebeholder fjernes.

Placering af staldafsnit, silo og gyllebeholdere kan ses på bilag 2.

VILKÅR	MILJØVURDERING
<ol style="list-style-type: none">5. Anlæggene skal placeres som anført på situationsplanen, bilag 2.6. Mål på byggeri og indretning af stalde skal svare til indretningstegningerne, bilag 3.7. De nye tilbygninger til staldene skal opføres i samme højde, farver og materialer som de eksisterende stalde.8. Staldene skal indrettes med de staldsystemer, der er anført under dyrehold pkt. 2.1.2.9. Den nye silo må højst være 13 meter høj og have en diameter på 11 meter.10. Den nye gyllebeholder skal være etableret inden tillægget tages i brug.11. Der skal være fast overdækning på de 2 sydligste gyllebeholdere (tank 1 og tank 3 på situationsplanen).12. Det eksisterende læhegn mellem gyllebeholderne og Laenvej skal opretholdes.	<p>Vilkår til staldindretning og overdækning af gyllebeholdere sikrer, at beregningerne af ammoniakfordampning fra stalde og beholdere er retvisende.</p> <p>Vilkår om at den nye gyllebeholder skal være etableret inden tillægget tages i brug sikrer, at der er tilstrækkelig opbevaringskapacitet.</p>

2.1. DYREHOLD OG MANAGEMENT

2.1.1. MANAGEMENT

Den daglige drift har stor betydning for at reducere eventuelle gener fra et husdyrbrug. Godt landmandsskab er derfor afgørende for, at husdyrbruget kan drives uden unødige gener for omgivelserne.

VILKÅR	MILJØVURDERING
<p>13. Et eksemplar af nærværende godkendelse samt beredskabsplanen skal til enhver tid være tilgængeligt for de personer, der har ansvaret for virksomhedens indretning og drift.</p> <p>14. Der skal til stadighed tilstræbes en god staldhygiejne, herunder at stier og båse holdes tørre, samt at stalde, ventilations- og fodringsanlæg holdes rene.</p> <p>15. Beredskabsplanen skal altid være opdateret med beskrivelse af procedure i forbindelse med uheld.</p>	<p>Det påhviler ejeren, at medarbejderne er bekendt med indholdet i miljøgodkendelsen, samt at vilkårene efterleves.</p> <p>Vilkår om godt landmandsskab og god staldhygiejne skal sikre, at driften lever op til forudsætningerne for beregning af lugt m.v. Renholdelse sikrer, at lugt- og støvgener minimeres samt at ventilationsanlæg fungerer optimalt.</p> <p>Formålet med beredskabsplanen er, at der kan gribes hurtigt ind ved uheld, så forurening af miljøet kan undgås eller minimeres. Det er derfor afgørende, at den er opdateret med korrekte telefonnumre m.v.</p>

2.1.2. DYREHOLD

Nuværende og godkendt dyrehold er anført i tabellerne herunder. Det godkendte dyrehold skal overholde de anførte værdier for vægt, stipladser, antal m.v.

Nuværende godkendte dyrehold (miljøgodkendelse af 25. april 2014)

Dyrehold og stalddtype for nuværende drift	Staldafsnit jf. ansøgning	Vægt kg	Antal årsdyr/ producerede dyr	Stipladser	DE
Årssøer, Løbe- og drægtighedsstald, løsgående, delvis spaltegulv	Drægtighedsstald Farestald		900		143,2
Årssøer, Farestald, kassestier, delvis spaltegulv	Farestald		900		61,4
Smågrise, Toklimastald, delvis spaltegulv	Fratsstalde	7,2 - 32	24.160	3.250	116,1
Polte, Delvis spaltegulv, 25-49 % fast gulv	Fratsstalde	32 - 65	5.550	1.810	53,5
Slagtesvin, Delvis spaltegulv, 25-49 % fast gulv	Fratsstalde	32 - 115	5.040	1.600	147,1
Dyreenheder i alt					521,3

Godkendt dyrehold

Dyrehold og stalddtype for ansøgt drift	Staldafsnit jf. ansøgning	Vægt kg	Antal årsdyr / producerede dyr	Stipladser	DE
Polte - Delvis delvis spaltegulv, 25-49 % fast gulv	Fratsstald	30 - 65 kg	6.420	1.690	64,4
Slagtesvin - Delvis spaltegulv, 25-49 % fast gulv	Fratsstald	30 - 114	2.755	725	80,3
Årssøer, Farestald, kassestier, delvis spaltegulv	Farestald		450	140	30,5
Årssøer, Løbe- og drægtighedsstald, løsgående, delvis spaltegulv	Farestald		180	160	28,5
Egne polte, Delvis spaltegulv, 25-49 % fast gulv	Farestald	114 - 140	300	90	3,5
Årssøer, Løbe- og drægtighedsstald, løsgående, delvis spaltegulv	Drægtighedsstald		270	240	42,7
Smågrise, Toklimastald, delvis spaltegulv	Fratsstald, ny	7,3 - 30	18.000	2.700	79,2
Årssøer, Farestald, kassestier, delvis spaltegulv	Farestald, ny		150	40	10,2
Årssøer, Løbe- og drægtighedsstald, løsgående, delvis spaltegulv	Farestald, ny		60	40	9,5
Årssøer, Løbe- og drægtighedsstald, løsgående, delvis spaltegulv	Drægtighedsstald, ny		90	60	14,2
Slagtesvin - Delvis spaltegulv, 25-49 % fast gulv	Tilbygn, slagtesvin/polte	30 - 114	475	125	13,8
Polte - Delvis delvis spaltegulv, 25-49 % fast gulv	Tilbygn, slagtesvin/polte	30 - 65	1.120	295	11,2
Slagtesvin - Delvis spaltegulv, 25-49 % fast gulv	Ny stald-slagtesvin	30 - 114	4.790	1.260	139,6
Dyreenheder i alt					527,6

VILKÅR	MILJØVURDERING
<p>16. Tilladt dyrehold fremgår af tabellen herover. Ændres beregningen af DE, er det det anførte dyrehold, der er gældende.</p> <p>17. Det angivne antal stipladser for hvert staldafsnit angiver det maksimalt tilladte antal dyr til enhver tid.</p> <p>Foderkorrektion/ydelse</p> <p>18. Løbe-/drægtige søer må højst fodres med 131,30 gram total råprotein pr. foderenhed (FE).</p> <p>19. Løbe-/drægtige søer må højst fodres med 4,25 gram total fosfor pr. FE.</p> <p>20. Løbe-/drægtige søer må højst tildeles 1.057 FE/år.</p> <p>21. Der skal udarbejdes foderplaner, som følges op af effektivitetskontroller. Planer og kontroller skal udarbejdes for hvert kvartal.</p>	<p>Godkendelsen er givet på baggrund af det anførte antal dyr og vægtintervaller. Derfor er den lovlige produktion altid det anførte dyrehold. Det tilladte antal DE vil derfor blive ændret, hvis beregningen af DE ændres.</p> <p>Stipladserne anvendes til beregning af lugtgæner. Hvis der er flere dyr i staldene end det anførte antal stipladser, er lugtberegningen ikke retvisende.</p> <p>Vilkår, om at der skal udarbejdes foderplaner sikrer, at der er fokus på optimering af fodring. Vilkåret er samtidig med til at opfylde BAT-kravet om management.</p> <p>Vilkår til foderkorrektion for løbe-/drægtige søer er stillet, fordi foderkorrektion er anvendt for at opfylde krav til BAT for fosfor.</p>

Vilkår 19. i miljøgodkendelsen af 25. april 2014 om foderkorrektion for løbe-/drægtige søer bortfalder, når dette tillæg tages i brug.

2.2. LOKALISERING

Ejendommen ligger mellem Laen og Hovedvejen. Ejendommen ligger i et område domineret af landbrugsdrift, og der er kun få, spredte naturområder i området.

2.2.1. FASTE AFSTANDSKRAV

I forbindelse med projektet dispenseres der fra afstandskravet fra den nye gyllebeholder til naboskel til matr. nr. 6c Laen By, Glesborg på modsatte side af Laenvej.

Ejer af naboejendommen Brændtvadvej 24 er hørt i sagen. Norddjurs Kommune har ikke modtaget bemærkninger i høringsperioden.

VILKÅR	MILJØVURDERING
<p>22. Den nye gyllebeholder skal placeres som angivet på bilag 2.</p> <p>23. Der skal være mindst 15 meter fra gyllebeholderen til Laenvej.</p>	<p>Vilkåret om afstand til Laenvej er stillet for at overholde afstandskravet til offentlig vej.</p> <p>Norddjurs kommune vurderer, at der kan dispenseres fra afstandskravet på 30 meter til naboskel i forhold til marken på modsatte side af Laen-</p>

VILKÅR	MILJØVURDERING
	vej, da der er forholdsvist langt til nabobeboelser.

2.2.2. LANDSKAB OG PLANFORHOLD

Anlægget ligger i landzonen. Området er udpeget som særligt værdifuldt landbrugsområde, hvor landbrugsinteresser skal vægtes højt i planlægningen. Derudover ligger anlægget umiddelbart øst for det bevaringsværdige landskab Ørum Ådal.

De nye tilbygninger og den nye gyllebeholder placeres i tilknytning til eksisterende bygninger og beholdere, og vil derfor ikke virke fremtrædende i omgivelserne.

2.3. ENERGI- OG VANDFORBRUG

På ejendommen anvendes energi primært til belysning og varme i stalde til ventilation og pumper og ved foderfremstilling. Derudover kommer energi til traktorkørsel.

Det er vanskeligt at beregne et "norm" forbrug, da energiforbrug variere meget afhængig af lokale forhold. En vigtig forudsætning for at kunne optimere energi og vandforbrug er at forbruget er kendt og at installationer mv. optimeres mht. energiforbrug. Derfor stilles der vilkår til at forbruget kan måles og at der udarbejdes en energirapport så mulige energibesparelser bliver synlige.

VILKÅR	MILJØVURDERING
24. Senest 6 måneder efter at dette tillæg er taget i brug, skal der foretages et energitjek på ejendommen af en professionel energikonsulent. Der skal udarbejdes en rapport med energisparetiltag og forventet tilbagebetalingstid.	Et energitjek giver overblik over mulige energibesparelser og deres tilbagebetalingstid.
25. Der skal være monteret målere, som registrerer el- og vandforbruget.	Registrering af el- og vandforbrug er en forudsætning for at kunne optimere forbruget. Energi- og vandforbrug varierer betydeligt afhængig af staldsystem m.v. Det er derfor ikke muligt at fastsætte realistiske vilkår til forbrug.

2.4. GENER

Under de efterfølgende punkter beskrives forskellige kilder til gener fra husdyrbrug og hvad der skal gøres for at undgå, at driften medfører væsentlige gener for omgivelserne.

2.4.1. LUGT

For at sikre at naboer ikke bliver påvirket væsentligt af lugtgener, beregnes en geneafstand, der skal overholdes. Geneafstanden til byzone og sommerhusområder er længere end til samlet bebyggelse, og enkeltboliger har den korteste geneafstand. Det betyder, at naboer i enkeltbeboelser må tåle en større lugtpåvirkning end naboer, der bor i byzone. Lugtgeneafstandene er beregnet ud fra lugtemissionen en sommerdag med maksimal ventilation.

Områdetype	Lovens krav om minimumsafstand (geneafstand) i meter		Den vægtede gennemsnitsafstand i meter
	Nudrift	Ansøgt drift	
Byzone/sommerhusområde	-	887 meter	ca. 1.700 meter
Samlet bebyggelse	-	356 meter	ca. 1.490 meter
Enkeltbolig	-	162 meter	ca. 360 meter

Geneafstandene er beregnet i det elektroniske ansøgningssystem. Geneafstanden kan blive korrigeret afhængig af andre husdyrbrug, vindretning m.v. Dette er tilfældet i forhold til byzone. På grund af at afstanden til nærmeste enkeltbeboelse og samlet bebyggelse er væsentligt større end geneafstanden, er der ikke beregnet korrigeret geneafstand til disse bebyggelser, så de anførte geneafstande er ukorrigerede. Alle krav til lugt er overholdt.

I det ansøgte projekt er der opsat en biologisk luftrenser i den nye slagtesvinestald. Der er beregnet en lugtreduktion fra stalden på ca. 38 %, når den biologiske luftrenser er i drift. Luftrenseren skal være i drift for at overholde lugtkravene, hvis "placering 2" til den nye tilbygning til slagtesvin/polte vælges. Der er stillet vilkår om etablering og drift af den biologiske luftrenser under afsnit 2.5.4 "Ammoniaktab".

VILKÅR	MILJØVURDERING
26. Husdyrholdet skal til enhver tid overholde de godkendte antal stipladser og vægtfordeling.	Lugten beregnes ud fra den samlede vægt af grisene i de enkelte staldafsnit. Antallet af dyr beregnes ud fra stipladser og vægten beregnes som et gennemsnit af ind- og udgangsvægt. Derfor skal de anførte værdier under punkt 2.1 overholdes, for at lugtberegningerne er retvisende.

2.4.2. STØJ

Se eksisterende miljøgodkendelse af 25. april 2014.

2.4.3. LYS

Se eksisterende miljøgodkendelse af 25. april 2014.

2.4.4. FLUER OG SKADEDYR

Se eksisterende miljøgodkendelse af 25. april 2014.

2.4.5. STØV

Se eksisterende miljøgodkendelse af 25. april 2014.

2.4.6. TRANSPORT

Se eksisterende miljøgodkendelse af 25. april 2014.

2.5. FORURENING

I de efterfølgende punkter beskrives forureningskilderne fra anlægget og de foranstaltninger der skal sikre, at miljøet ikke påvirkes væsentligt.

2.5.1. RESTVAND M.V.

Punktet omfatter håndtering af vand fra vask af foderrekvisitter, køretøjer til transport af dyr eller husdyrgødning øvrige maskiner m.v.

VILKÅR	MILJØVURDERING
27. Der skal indhentes særskilt tilladelse, hvis tagvand ønskes afledt til dræn og vandløb.	Vandløb kan blive påvirket negativt ved store mængder vand fra tage og befæstede arealer. Derfor skal udledningen vurderes og godkendes på forhånd, så negative effekter kan undgås. Kommunen kontrollerer ikke regler vedrørende vask af marksprøjte.

Se i øvrigt eksisterende miljøgodkendelse af 25. april 2014.

2.5.2. OPBEVARING, HUSDYRGØDNING OG FODER

Der produceres kun gylle ved produktionen, og der er ikke udendørs oplag af foder.

Gyllen opbevares i de to eksisterende beholdere og der opføres en ny 5.000 m³ stor gyllebeholder. De to eksisterende beholdere forsynes med fast overdækning i form af teltdug. Jf. den indsendte kapacitetserklæring er der en årlig produktion på ca. 12.400 m³ og en opbevaringskapacitet på 14.000 m³. Kapaciteten svarer til 13 måneder. Kravet om 9 måneders opbevaringskapacitet er derved opfyldt.

Der opstilles en ny gastæt silo.

VILKÅR	MILJØVURDERING
28. Teltoverdækningen på gyllebeholderne skal holdes lukket. 29. Det skal aktivt sikres, at flydelaget i gyllebeholderne uden fast overdækning er dannet 1-2 uger efter omrøring, tømning eller lignende.	Der skal altid være en opbevaringskapacitet for husdyrgødning svarende til mindst 9 måneders tilførsel. Ifølge erklæring om tilstrækkelig opbevaringskapacitet er det muligt at opbevare en produktion af gylle fra mindst 12 måneders tilførsel. Hvis gyllen skal læsses med fast pumpe eller traktorpumpe, skal der forinden ansøges om etablering af en betonplads med opsamling. Opbevaringsanlægget skal leve op til BAT-standard. Det vil sige, at der skal etableres fast overdækning / flydelag, samt følge den lovpligtige beholderkontrol. Beholderen skal desuden tømmes og efterses for utætheder en gang pr. år.

Se i øvrigt eksisterende miljøgodkendelse af 25. april 2014.

2.5.3. AFFALD OG KEMIKALIER

For at minimere risiko for forurening fra affald og sikre bedst mulig genanvendelse skal affald håndteres efter de gældende retningslinier fra Reno Djurs.

VILKÅR	MILJØVURDERING
Kemikalier m.v. 30. Medicin og bekæmpelsesmidler på ejendommen skal opbevares uden mulighed for afledning af spild til kloak, dræn eller jord.	Medicin og bekæmpelsesmidler skal opbevares, så der ikke er risiko for, at spild medfører en forurening af omgivelserne. Det er ejers ansvar, at de opbevarede midler er lovlige at opbevare.

Se i øvrigt eksisterende miljøgodkendelse af 25. april 2014.

2.5.4. AMMONIAKTAB

Der vil altid være et ammoniaktab fra en husdyrproduktion. Ammoniakken (NH₃) fordampes fra husdyrgødningen og spredes med vinden. Problemet ved fordampningen er, at kvælstofet medfører en eutrofiering af naturområder, når det afsættes igen. Samtidig betyder fordampningen, at der er mindre kvælstof til rådighed for afgrøderne. De vilkår, der stilles for at begrænse ammoniakfordampningen, har to formål. De skal dels nedbringe baggrundsbelastningen, så naturområderne generelt udsættes for mindre eutrofiering og dels skal nærtliggende naturområder beskyttes. Herunder beskrives tiltag til begrænsning af fordampningen. I næste afsnit beskrives påvirkningen af nærtliggende naturområder.

For at nedbringe den generelle belastning skal husdyrbruget overholde nogle generelle krav til ammoniakreduktion og dels opfylde krav til anvendelse af den bedst tilgængelige teknologi til at reducere ammoniakemissionen. Det er op til den enkelte bedrift, hvordan emissionskravet opfyldes.

Den samlede emission for anlægget er beregnet til 5.538 kg N/år

Emissionskrav		Opfyldelse af krav (-) manglende opfyldelse
Maksimal emission som opfylder det generelle krav	6.539 kg N/år	1.001 kg N/år
Maksimal emission ud fra de vejledende BAT-krav	6.259 kg N/år	720 kg N/år

Den ansøgte drift opfylder det generelle krav til ammoniakemission med de anførte tiltag til at begrænse emissionen.

Ammoniakemissionen er nedbragt ved at staldene med delvis spaltegulv har en lav fordampning, ved fast overdækning på 2 gyllebeholdere og ved etablering af punktudsugning og opsætning af biologisk luftvasker i den nye slagtesvinestald.

Vilkår til staldsystemer er stillet under punkt 2.1 "Dyrehold og management".

Når dette tillæg tages i brug bortfalder vilkår i afsnit 2.1.5 i miljøgodkendelsen af 25. april 2014 om at en del af afkastluften fra ny fratsstald skal passere et kemisk/biologisk luftrensingsanlæg og erstattes af nedenstående vilkår om punktudsugning og en BIO Flex luftrenser fra SKOV A/S i den nye slagtesvinestald.

VILKÅR	MILJØVURDERING
<p>Punktudsugning</p> <p>31. Der skal etableres punktudsugning i den nye slagtesvinestald (ny stald-slagtesvin).</p> <p>32. Ventilationen i stalden skal styres således, at de første 10 m³ pr. gris pr. time bortventileres via punktudsugningen.</p> <p>33. Punktudsugningens udsugningsåbninger skal placeres under lejearealet, således at det vil medvirke til at luften under spaltegulvet strømmer mod punktudsugningen.</p> <p>34. Luften fra punktudsugningskanalerne skal ledes gennem en biologisk luftrensner.</p> <p>Biologisk luftrensner</p> <p>35. Afkast fra den nye slagtesvinestald skal tilsluttes et biologisk luftrensningsanlæg.</p> <p>36. Luftrensningsanlægget skal forsynes med differenstrykmåler, vandmåler samt ledningsevnesensor. Ledningsevnesensoren skal være placeret i bundkar til filter 2.</p> <p>37. Ventilationssystemet skal være dimensioneret til at luftrensningsanlægget behandler 15.960 m³ luft pr. time, hvor 15.960 m³ luft pr. time svarer til 10 % af den maksimale dimensionerede ventilationskapacitet fra den nye slagtesvinestald. De første 0 - 15.960 m³ luft pr. time udsugningsluft skal altid ledes gennem luftrensningsanlægget.</p> <p>38. Luftrensningsanlægget skal være i drift året rundt med forbehold for mindre driftstop i forbindelse med rengøring, vedligehold og serviceeftersyn.</p> <p>39. Luftrensningsanlæggets ledningsevne skal være indstillet i henhold til SKOV's anbefalinger og ikke overstige 15 mS/cm i bundkar ved filter 2.</p> <p>40. Tryktabet over luftrensningsanlægget bør ikke overstige 45 pascal (Pa).</p> <p>41. Luftrensningsanlægget skal vedligeholdes i overensstemmelse med producentens vejledning. Producentens vejledning skal opbevares på husdyrbruget.</p> <p>42. Der skal indgås en skriftlig aftale med producenten/leverandøren om serviceeftersyn af luftrensningsanlægget. Luftrensningsanlægget skal kontrolleres af producenten/leverandøren mindst hver fjerde måned. Kalibre-</p>	<p>Vilkår om punktudsugning og biologisk luftrensner i den nye slagtesvinestald sikrer, at beregningerne af lugt og ammoniakemission fra stalden er retvisende.</p> <p>Det er oplyst, at den maksimale ventilationskapacitet i den nye slagtesvinestald er 159.600 m³ luft pr. time.</p>

VILKÅR	MILJØVURDERING
ring af ledningsevnesensoren skal foretages mindst én gang årligt. Serviceaftalen med producenten skal opbevares på husdyrbrugget.	

2.5.5. PÅVIRKNING AF NATUR

Når påvirkningen af de omkringliggende naturområder vurderes, ses der på den del af ammoniakemissionen, som deponeres på det pågældende naturområde. Depositionen beregnes for det enkelte område. Den vigtigste faktor for depositionens størrelse er afstanden fra natur til anlæg, men retning og ruhed af opland og naturområde m.v. medtages i beregningen. For kategori 1- og 2-natur ses på den totale deposition fra anlægget, mens der kun ses på merdeposition, når påvirkningen af kategori 3-natur vurderes. For at reglerne om merbelastning ikke kan omgås ved at gennemføre flere små udvidelser vurderes merbelastningen ud fra den nudrift der var gældende 8 år før denne godkendelse.

Oversigt over total og meremission fra anlægget:

Totalemission fra stald og lager	5.538 kg N/år
Meremission fra stald og lager	2.672 kg N/år

For at vurdere om ammoniakdepositionen vil påvirke de omkringliggende naturområder er emissionen beregnet til de nærmeste naturområder i forskellige retninger. I tabellen herunder er anført den højeste belastning for hver naturkategori. Hvis der er andre anlæg, som ligger tæt på arealer i naturkategori 1 og 2, så reduceres den maksimale belastning, der kan accepteres (kumulation). Det er ikke tilfældet for denne ansøgning.

Oversigt over naturområder og påvirkning

Naturkategori	Afstand fra anlæg	Totalbelastning	Merbelastning	Krav til maksimal belastning
Kategori 1, ammoniakfølsom natur inden for Natura 2000	over 11 km	0,0 kg/ha		0,7 kg/ha
Kategori 2, særlige naturområder uden for Natura 2000	ca. 850 m	0,4 kg/ha		1 kg/ha
Kategori 3, natur, hede, mose og overdrev der ikke er kategori 1 eller 2	ca. 600 m		0,2 kg/ha	1 kg/ha
Kategori 3, ammoniakfølsom skov	ca. 370 m		1,0 kg/ha	1 kg/ha

For kategori 1- og 2- samt kategori 3-natur ligger den beregnede deposition væsentligt under kravet til deposition. Depositionen til et skovområde nord for ejendommen ligger på 1 kg. Skovområdet er vurderet til at være gammel skov og ammoniakfølsomt. Efter husdyrgodkendelsesbekendtgørelsen kan kravet til merbelastning som udgangspunkt ikke sættes lavere end et kilo. Depositionen overholder derved kravet til merdeposition for alle naturkategorier.

Der er ikke stillet vilkår til ammoniakdeposition.

3. AREALER

Ifølge § 10, stk. 10 i Lov nr. 204 af 28. februar 2017 om ændring af lov om miljøgodkendelse m.v. af husdyrbrug, lov om miljøbeskyttelse, lov om jordbrugets anvendelse af gødning og om plantedække og forskellige andre love skal kommunalbestyrelsen i verserende sager, der ikke er færdigbehandlet den 2. marts 2017, ikke fastsætte vilkår, der vedrører husdyrbrugets udbringningsarealer.

4. ØVRIGE MILJØFORHOLD

4.1. BILAG IV-ARTER

I EU's Habitatdirektiv er der anført en række dyre- og plantearter, som har krav på ekstra beskyttelse. Det er de såkaldte bilag IV-arter. Beskyttelsen betyder, at arterne og deres levesteder skal beskyttes, og at tiltag ikke må forringe artens levevilkår.

I tilknytning til det ansøgte projekt, er der ikke kendskab til bilag IV-arter.

Det vurderes derfor, at det ansøgte projekt ikke har negative konsekvenser for bilag IV-arter.

Hvis der findes bilag IV-arter i området, ændrer det dog ikke ved arternes beskyttelse, at de ikke er anført i denne godkendelse.

4.2. BEDSTE TILGÆNGELIGE TEKNIK/RENERE TEKNOLOGI/OPTIMERING

Der er her stillet vilkår som sikrer, at landbruget drives efter retningslinjerne for godt landmandsskab for at sikre godt management. Vilkår om foderplaner og effektivitetskontrol sikrer fokus på optimal udnyttelse af foder.

I redegørelsen for BAT (bilag 6) er der (jf. EU-kommissionens referencedokument (BREF)) redegjort for husdyrbrugets anvendelse af bedst tilgængelige teknik (BAT) i forhold til godt landmandsskab, foder, staldindretning, forbrug af vand og energi, opbevaring og udbringning af husdyrgødning.

Ammoniakfordampningen ligger 720 kg N pr. år under det beregnede BAT-niveau på 6.259 kg.

Fosfor i husdyrgødningen ligger 6 kg under det beregnede BAT-niveau på 12.529 kg.

Norrdjurs Kommune vurderer, med henvisning til proportionalitetsprincippet, at husdyrbruget har truffet de nødvendige foranstaltninger til at forebygge og begrænse forureningen ved anvendelse af BAT.

5. EGENKONTROL

Egenkontrol anvendes til at føre løbende kontrol af miljøforhold, som vanskeligt kan kontrolleres ved tilsyn. Eksempelvis skal der føres logbog over flydelag på gyllebeholdere, hvis de ikke har fast overdækning. Logbogen dokumenterer, at der løbende er ført tilsyn med flydelaget og foretaget nødvendige tiltag til at sikre, at det er i orden.

Egenkontrol bygger i høj grad på tillid og derfor er det også en skærpende omstændighed, hvis vilkår til egenkontrol ikke efterleves.

VILKÅR	MILJØVURDERING
<p>43. Der skal udarbejdes foderplaner. Det totale indhold af råprotein og fosfor skal fremgå af planerne.</p> <p>44. Der skal udarbejdes effektivitetskontroller. Kontrollerne skal kunne dokumentere foderforbrug.</p> <p>Biologisk luftreenser</p> <p>45. Der skal føres en logbog for luftrensningsanlægget, hvori følgende registreres:</p> <ul style="list-style-type: none">- Ledningsevnen (som minimum på timebasis)- Luftrensningsanlæggets driftstid- Månedlige målinger af vandforbruget og tryktabet over luftrenseren- Enhver form for driftsstop med angivelse af årsag og varighed. <p>46. Tilsynsmyndigheden skal underrettes, såfremt luftrensningsanlægget er ude af drift i en periode på mere end en uge.</p> <p>47. Logbogen/den elektroniske registrering af data, kontrolrapporter samt dokumentation for kalibrering af ledningsevnesensoren skal opbevares på husdyrbruget i mindst fem år og forevises på tilsynsmyndighedens forlangende.</p>	<p>Vilkår til foderplaner og effektivitetskontrol skal sikre, at vilkår til foderkorrektion overholdes.</p>

6. LISTE OVER SAGENS BILAG

- bilag 1. Oversigtskort
- bilag 2. Situationsplan
- bilag 3. Indretningstegninger
- bilag 4. Oplysninger om punktudsugning kombineret med SKOV biologisk luftrensere
- bilag 5. Kort med ammoniakberegninger til naturområder omkring staldanlægget
- bilag 6. BAT-redegørelse
- bilag 7. Klagevejledning

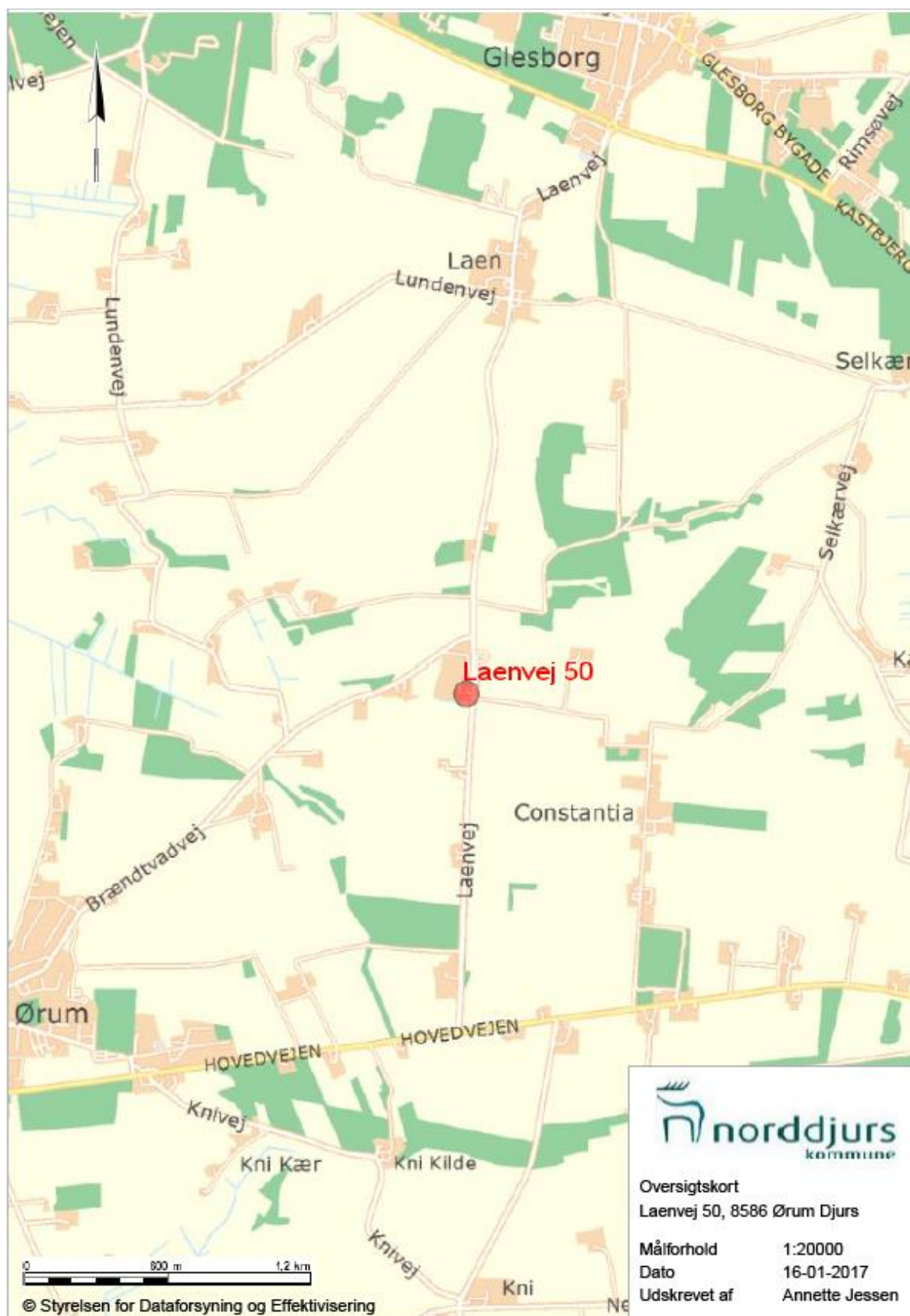
Øvrige sagsakter:

Ansøgningskema, skema 90554, version 3

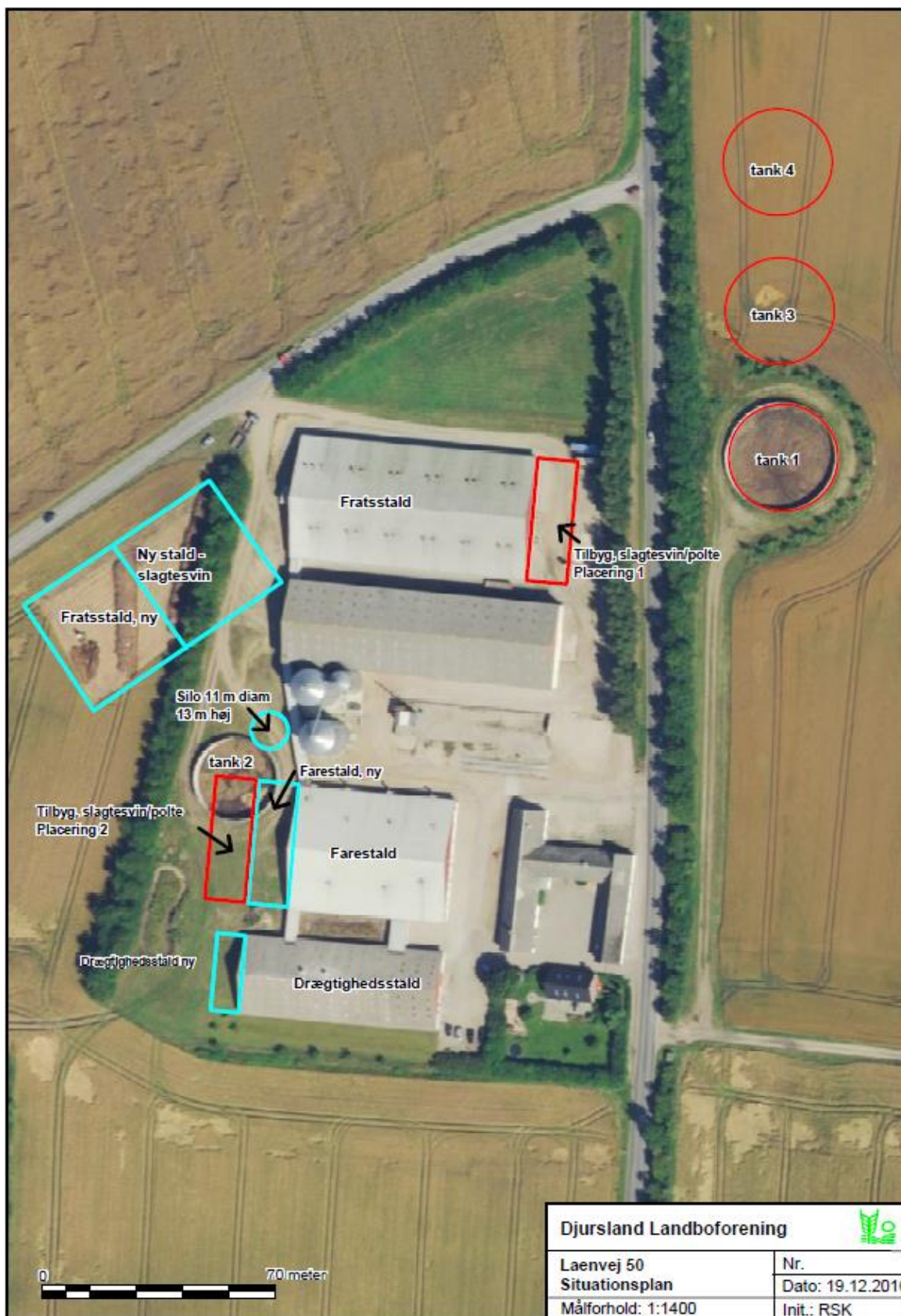
Fiktivt skema (placering 2), skema 93137, version 3

Erklæring om tilstrækkelig opbevaringskapacitet

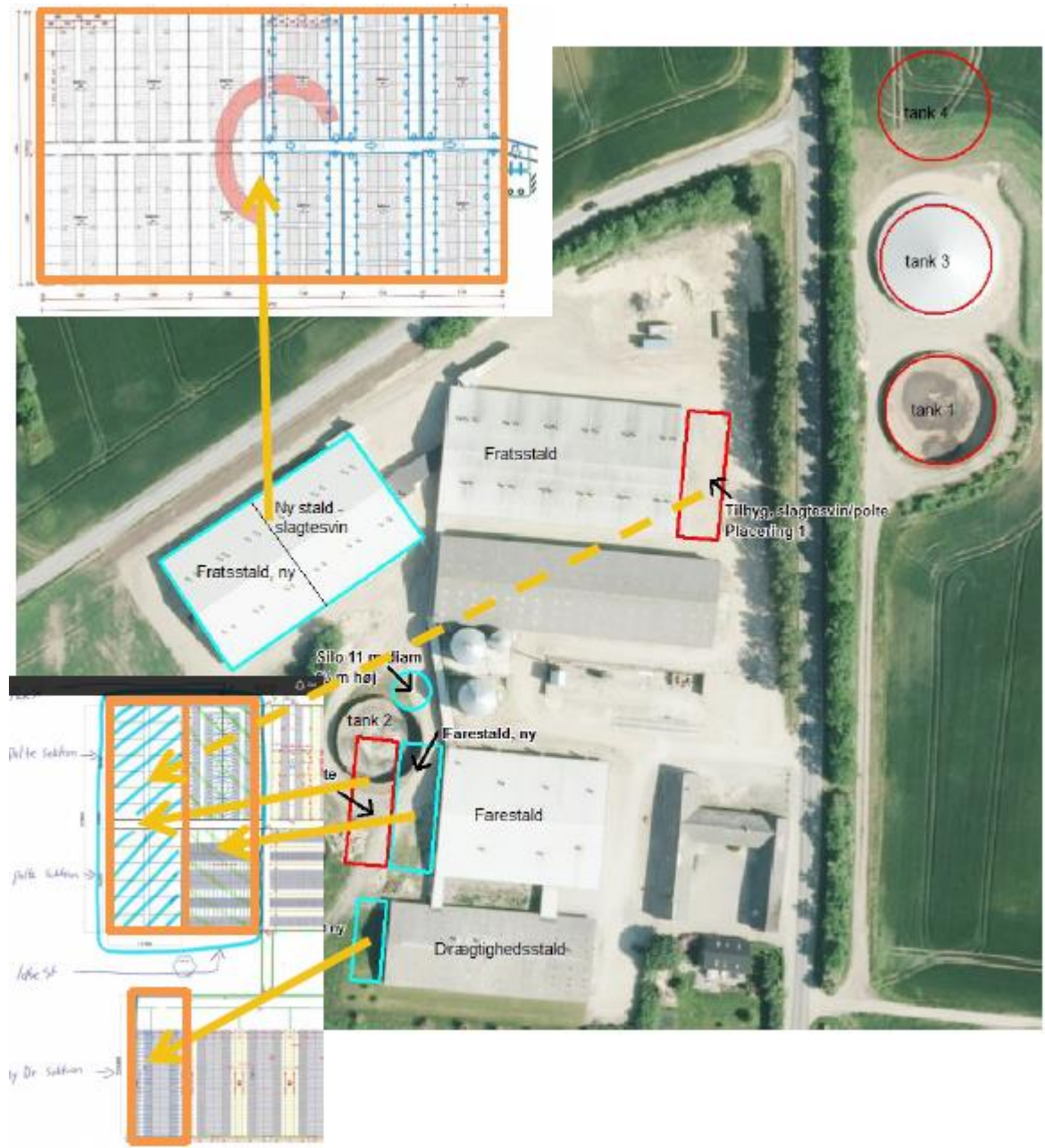
Bilag 1: Oversigtskort



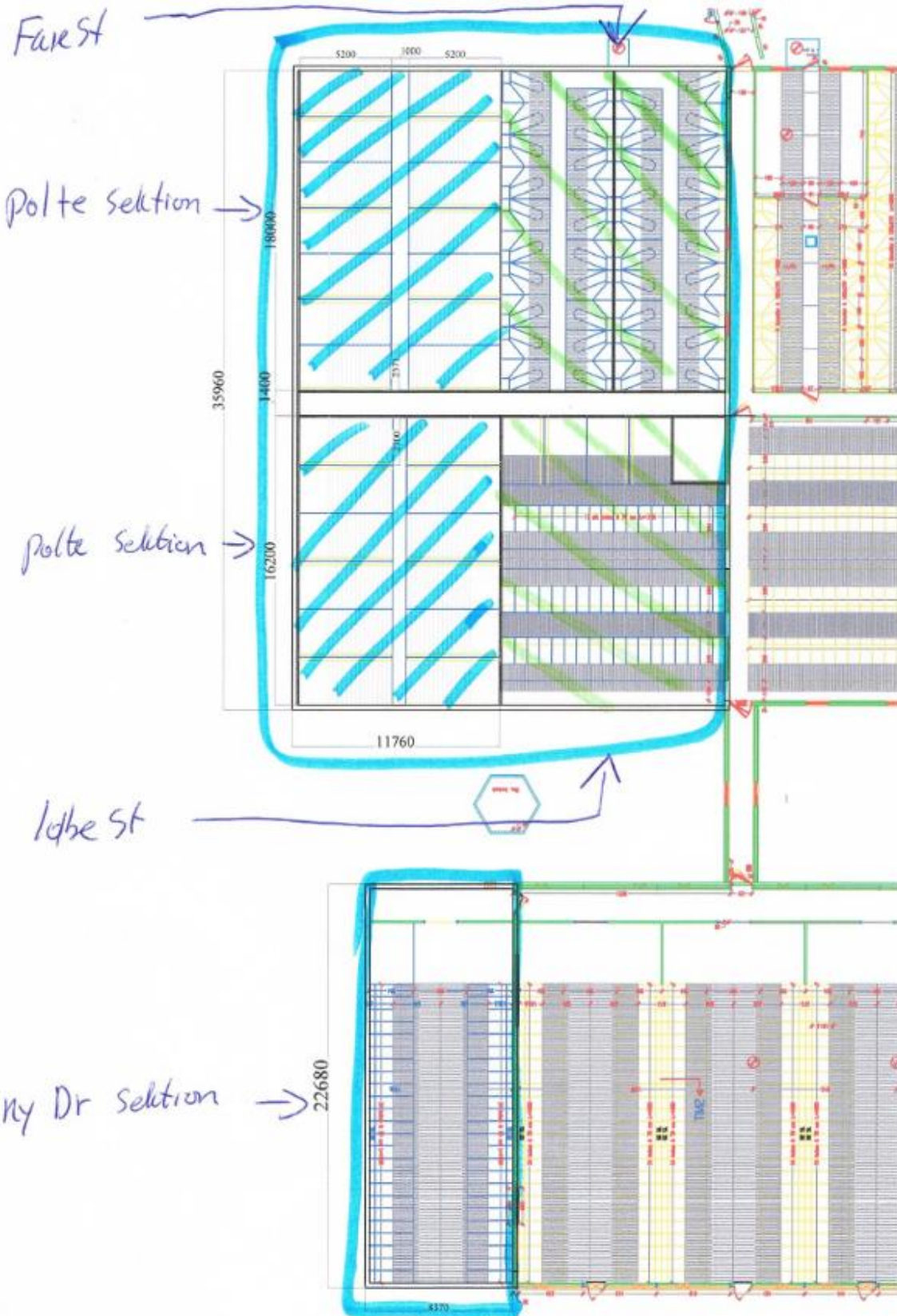
Bilag 2: Situationsplan



Bilag 3: Indretningstegninger



Indretning af stalde – den stiplede linje henviser til, at der er to alternative placeringer for det samme staldafsnit. Dog er dimensionen her en smule anderledes.



Spærrelåger for centralgang

Der leveres 9 stk. spærrelåger til central gang.

Spærrelåger er med plastplanker som tilpasses på stedet.

Overbrusning og iblødsætning:

32 mm PVC forsyningsrør med fittings (vinkel og tee), som monteres i loft.

Separate strenge for iblødsætning og overbrusning.

2.2. Ventilation

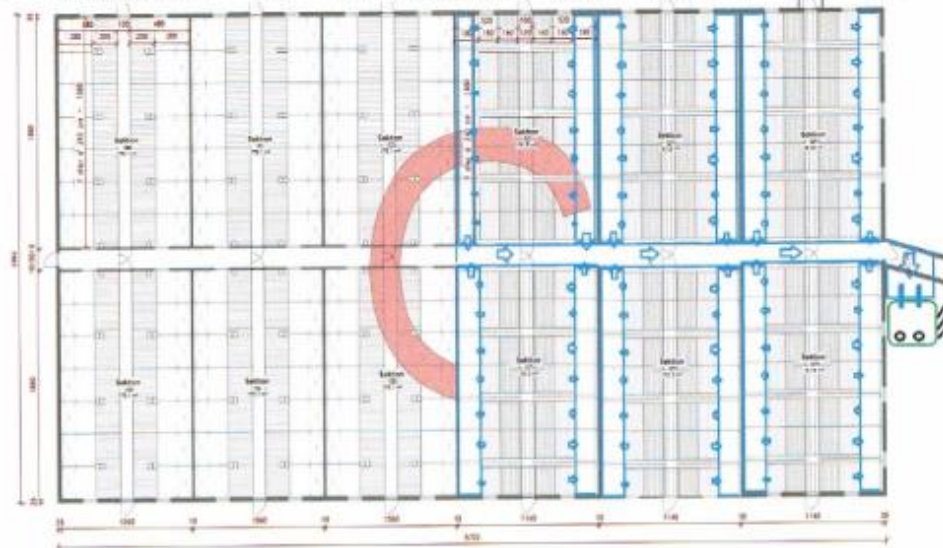
Skov ventilation

Der skal renses på minimum 10% af samlet luftmængde. 6 sektioner x 266 dyr x 100m³/luft x 0,10 = 15.960 m³/t.

Der anvendes 1 stk. BIO 2U biologisk luftrensere (luftkapacitet på 20.000 m³/t) som placeres for ende af stalden. Luftkanal under hovedgangen samt luftkanaler under det faste leje i sektioner anvendes til at føre luften frem til renseren.

Luftkanalerne i sektionerne skal have et tværsnitsareal på minimum 0,2 m².

I hovedkanalen skal tværsnitsarealet være minimum 1,5 m².



Bilag 4: Punktudsugning kombineret med SKOV biologisk luftrensere

Punktudsugning kombineret med SKOV biologisk luftrensere

01-10-2015 IS

Med ventilationsprincippet **punktudsugning** er det muligt at samle hovedparten af staldens ammoniak- og lugtemission i en begrænset del af staldens ventilationsluft, som suges ud via gulvet.

På grund af ventilationsluftens bevægelser i staldene er koncentrationerne af ammoniak, svovlbrinte og lugt størst i gødningskanalen under eller tæt på dyrenes lejeareal, og det er netop her, udsugningspunktet ved punktudsugning er placeret.

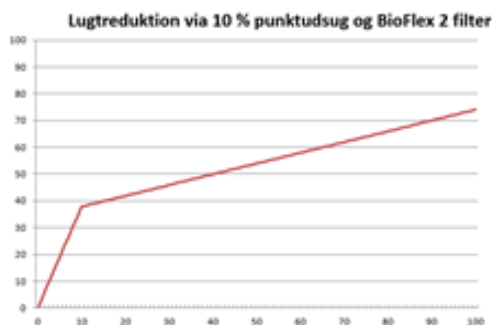
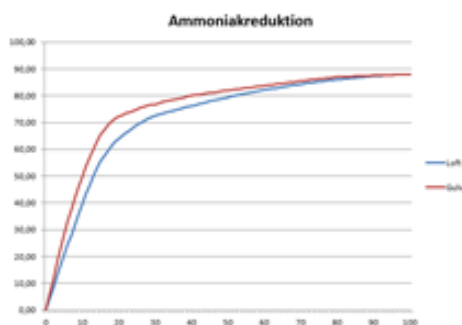
Fordampningen af ammoniak og lugtstoffer sker primært fra gyllen opbevaret i gyllekummerne, og ved samtidig at udsuge en del af luften fra dette område reduceres koncentrationer i staldrummet betragteligt, hvilket forbedrer klimaet i stalden og dermed arbejdsmiljøet for staldpersonalet.

Punktudsugning i svinestalde har følgende positive effekter:

- Omkostnings effektiv reduktion af lugt og ammoniak fra stalden
- Reducerer omkostninger til energi på grund af forbedret ventilationseffektivitet
- Kan implementeres i alle staldafsnit til svinestalde
- Forbedrer arbejdsmiljøet på grund af lavere koncentrationer i staldrummet

Målinger har dokumenteret, at punktudsugning i svinestalde samler mindst 70 % af ammoniak-, 50 % af lugt- og 90 % af svovlbrinteemissionen fra stalden i kun 10 % af den samlede ventilationskapacitet.

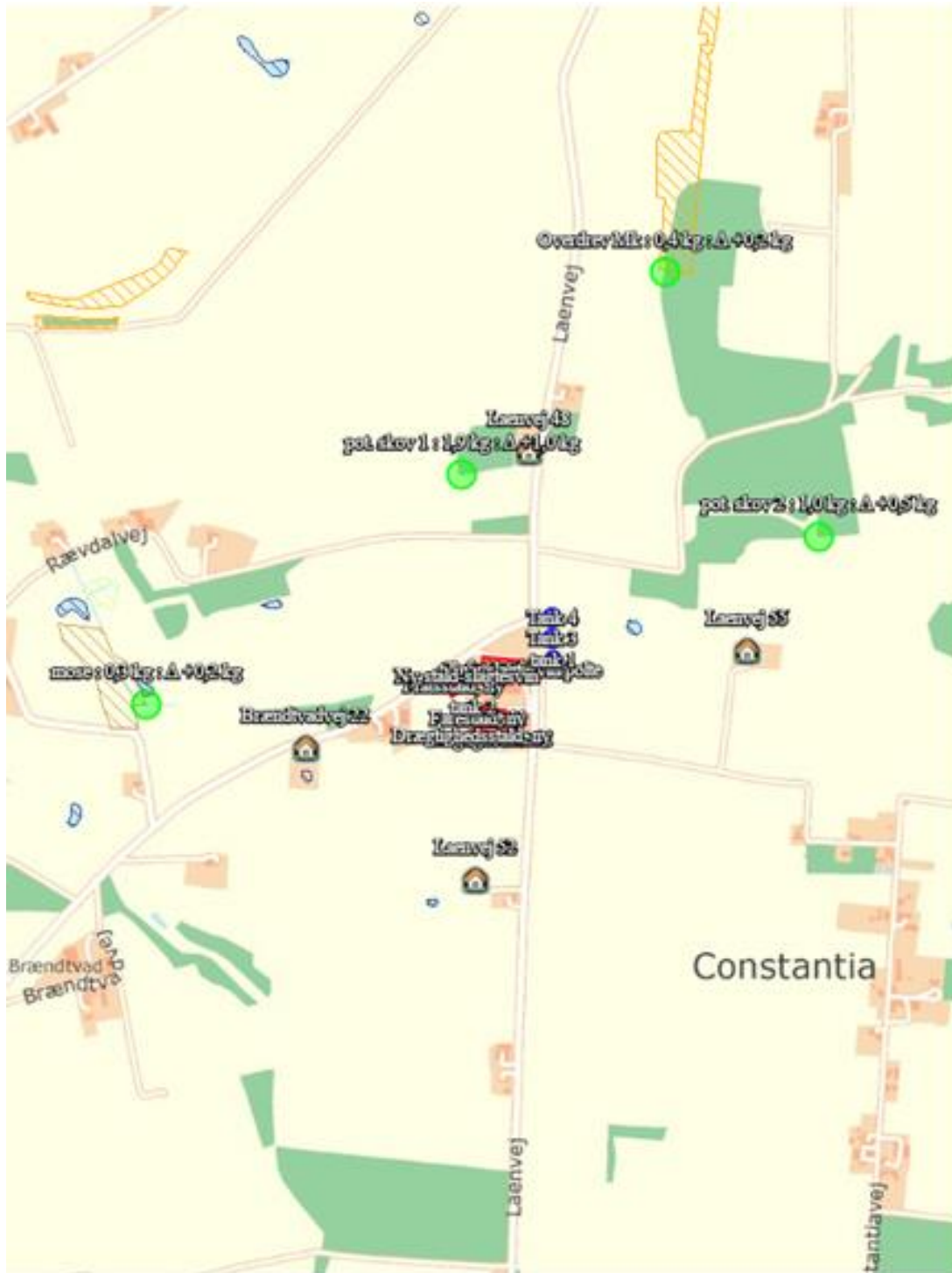
Med BIO-Flex luftrensere fra SKOV reduceres ammoniakemissionen med ca. 50% og lugtemissionen med ca. 38%



Ammoniakreduktionen afhænger af effekten af den tilsluttede luftrensere. Beregnes efter formlen: Samlet effekt = $0,7 \times 88 - 12 = 49,6\%$

Lugtreduktionen afhænger af effekten af den tilsluttede luftrensere. Beregnes efter formlen: Samlet effekt = $0,39 \times 74 + 9 = 37,86\%$

Bilag 5: Kort med ammoniakberegninger til naturområder



Bilag 6: BAT-redegørelse



11. januar 2017

Norddjurs Kommune

BAT-redegørelse for Laenvvej 50, 8586 Ørum (Skema nr. 90.554)

Staldsystem og – teknologi

Staldene er nummereret på tilsvarende måde som i ansøgningskemaet.

Stald nr. 326.347 er en fratsstald i eksisterende drift. Staldsystemet for smågrisene er toklimastald, for slagtesvinene er der delvis spaltegulv. Fremover er der polte og slagtesvin i stalden.

Stald nr. 326.348 er en eksisterende fare- løbestald med delvis spaltegulv.

Stald nr. 326.349 er en eksisterende drægtighedsstald med delvis spaltegulv og løsgående søer.

Stald nr. 326.350 er en nyopført smågrise-stald. Stalden er indrettet med toklimastald til smågrisene.

Stald nr. 326.351 er en ny fare- og løbestald. Stalden indrettes som eksisterende fare- og løbestald med delvis spaltegulv, kassestier og områder til løsgående søer. Stalden vil blive opført som en forlængelse af eksisterende farestald.

Stald nr. 326.352 er en ny drægtighedsstald. Stalden indrettes som eksisterende løbe- og drægtighedsstald med delvis spaltegulv og løsgående søer. Stalden vil blive opført som en forlængelse af eksisterende løbe- og drægtighedsstald.

Stald nr. 326.358 er en nyopført stald til slagtesvin/polte. Stalden er indrettet med delvis spaltegulv.

Stald nr. 326.414 er en ny stald til polte/slagtesvin. Stalden er indrettet med delvis spaltegulv. Stalden vil enten blive som forlængelse af eksisterende fratsstald eller som forlængelse af farestalden (se følgebrev og situationsplan).

BAT-ammoniak

Det vejledende BAT-niveau for den ansøgte produktion er på 6.258,7 kg N jf. MST's vejledende BAT-standardvilkår. Beregningen ses i nedenstående skema samt i husdyrgodkendelse.dk.

Emissionen ved ansøgt drift udgør 5.538,2 kg N, og overholder således det vejledende BAT-standard niveau.

	Dyretype	Staldtype	Vægt/alder	antal	KgN (vejl. BAT)
ST-326.347	Slagtesvin	Delv. sp.	30-114 kg	2755	1135,46
	Polte		30-65 kg	6420	867,97
ST-326.348	Søer	Delv sp.	-	450	337,50
	Søer		-	180	379,80
	Polte		114-140 kg	300	56,55
ST-326.349	Søer	Delv. Sp	-	270	569,70
ST-326.350	Smågrise	Delv. Sp.	7,3-30 kg	18.000	597,77

ST-326.351	Søer Søer	Delv. Sp.	- -	150 60	113,85 106,26
ST-326.352	Søer	Delv. Sp.	-	90	159,39
ST-326.358	Slagtesvin Polte	Delv. Sp.	30-114 kg 30-65 kg	475 1.120	163,14 126,18
ST-326.414	Slagtesvin	Delv. Sp,	30-114 kg	4.790	1.645,15
Total					6.258,72

Ejendommen her en biologisk luftrenser i ST- 326.414 med en effekt på 50 %. BAT-niveauet er således overholdt.

Fosfor

Dyretype	DE	BAT-norm: kg P/DE	BAT-norm: kg P ialt
Søer	135,7 DE	23,9	6.973
Smågrise	79,2 DE	29,2	2.313
Slagtesvin	312,7 DE	22,3	3.243
Total			12.529

Den aktuelle produktion af P i husdyrgødningen udgør 12.523 kg P.

Der er anvendt en reduceret mængde P i foderet hos de drægtige søer på 4,25 g P/FE. I den nuværende godkendelse er der en foderkorrektion på 4,15 g P/FE. Denne bedes afløst af 4,25 g P/FE.

Det vejledende BAT-standard niveau er således overholdt.

Foder

I forbindelse med fodring, er der hele tiden fokus at optimere udnyttelse af foderet og dermed minimere mængden overskydende næringsstoffer fra produktion. Dette sker gennem foderplaner der udarbejdes i samarbejde med konsulent og med anvendelse af nyeste viden indenfor svinefodring.

Der anvendes tilsætning af fytase til foderet samt fasefodring

Vand

Der anvendes drikkekopper i stedet for drikkeventiler. Derved reduceres vandforbruget.

Bedriftens drikkevandsinstallationer rengøres og efterses jævnligt med henblik på at undgå spild.

Vandforbruget registreres

Evt. lækager identificeres og repareres hurtigst muligt.

Energi

Ved opførelse af det nye staldanlæg er der fokuseret på de nedenfor beskrevne energibesparende løsninger. I eksisterende stalde vil der i takt med den løbende udskiftning blive valgt løsninger der er energibesparende, hvor disse er mulige at integrere.

På ejendommen minimeres energiforbruget ved:

Udendørs lys er styret af en bevægelsessensor.

Energisparepærer/lysstofrør/diodepærer – Der opsættes lavenergi lysstofrør i nye stald. I forbindelse med løbende udskiftning af lysstofrør i øvrige stalde udskiftet til lavenergi lysstofrør.

Tidsstyret styret belysning/natbelysning ved lys- og/eller bevægelsessensor.

Nyere foderblandingsanlæg med lavt energiforbrug

Der anvendes undertryksventilation og frekvensstyrede ventilatorer, der regnes som mest energieffektive.

Ventilation vedligeholdes og renholdes regelmæssigt således, at det altid fungerer optimalt, og der ikke bruges energi på unødigt ventilation.

Al ventilation er styret af et temperaturreguleret styringssystem, som sikrer, at ventilationen kører optimalt, både med hensyn til temperaturen i staldene og el-forbruget.

Der er installeret trinløs styring af ventilatorer i staldene, hvilket regulerer luftcirkulationen efter behov, og giver dermed lavest mulig forbrug af energi.

Der er overbrusning i fratsstald og drægtighedsstald. Herved sænkes temperaturen og ventilationsbehovet reduceres.

Der anvendes gastætte siloer, og dermed forbruges der ikke energi til komtørring.

Der anvendes skivemøller til foderfremstilling.

Foderblandeanlægget vedligeholdes løbende.

Der anvendes lavenergivarmpærer i varmelamperne til smågrise.

Smågrisestaldene er med gulvvarme under overdækningen.

Der anvendes gulvvarme i farestalden frem for varmeplader, der afgiver en masse spildvarme til spalter og gylle.

Management

Bedriftens medarbejdere uddannes løbende gennem kurser og efteruddannelse

Medarbejdere bliver orienteret om, at ejendommen er miljøgodkendt, og hvilket ansvar der dermed følger.

I bedriftens driftsregnskab registreres forbrug af vand, energi, indkøbt foder, pesticider og handelsgødning.

Bedriftens bortskaffelse af affald registreres via kvittering fra renovationsfirma.

Affald bortskaffes så vidt muligt til genbrug.

Der udarbejdes gødningsplaner og gødningsregnskab på bedriften, hvor såvel forbrug af handelsgødning som husdyrgødning dokumenteres.

Rengøring i og omkring siloer og bygninger foretages jævnligt med henblik på at minimere risikoen for lugt og for at der ikke skal opstå uhygiejniske forhold.

Opbevaring af husdyrgødning

Tankene tømmes ca. en gang årligt for inspektion og vedligeholdelse.

Gyllen omrøres kun forud for udkørsel af gylle.

Gyllelageret er med konstant flydelag på gyllen, og efter omrøring/udkørsel kontrolleres det, at der senest 14 dage efter, at der igen er gylle i tanken, er etableret flydelag

Der føres logbog over flydelaget, så der er fokus på at flydelaget lever op til kravene.

Tanken er tilmeldt de lovpligtige regelmæssige eftersyn, hvilket betyder at tanken hvert 10 år bliver kontrolleret for om der skulle være tegn på begyndende utætheder.

Udbringning af husdyrgødning

Gyllen analyseres som regel for indhold af kvælstof og fosfor

Udbringning af husdyrgødningen afpasses afgrødemeres behov samt eventuel tilførsel af handelsgødning.

Husdyrgødningen udbringes under hensyn til afgrødemeres vækstperiode, hvilket betyder maksimal udnyttelse af næringsstoffer.

Husdyrgødning udbringes under hensyn til de generelle regler, og foregår i videst mulig omfang efter godt landmandsskab, hvilket vil sige at der tages hensyn til naboer, byområder osv.

Gyllen udbringes med slæbeslanger i voksende afgrøder

Bilag 7: Klagevejledning

Afgørelsen kan i henhold til lov om miljøgodkendelse af husdyrbrug påklages skriftligt til Miljø- og Fødevareklagenævnet af adressaten, Miljøministeren og enhver, der har en individuel, væsentlig interesse i sagens udfald.

Hvis du ønsker at klage over denne afgørelse, skal du klage til Miljø- og Fødevareklagenævnet. Du klager via Klageportalen. Klageportalen ligger på www.borger.dk og www.virk.dk. Du logger på www.borger.dk eller www.virk.dk, ligesom du plejer, typisk med NEM-ID. Klagen sendes gennem Klageportalen til den myndighed, der har truffet afgørelsen. En klage er indgivet, når den er tilgængelig for myndigheden i Klageportalen. Miljø- og Fødevareklagenævnet skal som udgangspunkt afvise en klage, der kommer uden om Klageportalen, hvis der ikke er særlige grunde til det. Hvis du ønsker at blive fritaget for at bruge Klageportalen, skal du sende en begrundet anmodning til den myndighed, der har truffet afgørelse i sagen. Myndigheden videresender herefter anmodningen til Miljø- og Fødevareklagenævnet, som træffer afgørelse om, hvorvidt din anmodning kan imødekommes.

Når du klager, skal du betale et gebyr på 900 kr. for privatpersoners og 1.800 kr. for virksomheders og organisationers vedkommende (2016-niveau). Du betaler gebyret med betalingskort i Klageportalen.

Klagefristen udløber 4 uger efter, at afgørelsen er meddelt, det vil sige at klagen skal være registreret og gebyret skal være betalt senest den dato, der er anført i afgørelsen som sidste dag.

Gebyret tilbagebetales, hvis

- klagesagen fører til, at den påklagede afgørelse ændres eller ophæves,
- klageren får helt eller delvis medhold i klagen, eller
- klagen afvises som følge af overskredet klagefrist, manglende klageberettigelse eller fordi klagen ikke er omfattet af Miljø- og Fødevareklagenævnet kompetence.

Det bemærkes, at hvis den eneste ændring af den påklagede afgørelse er forlængelse af frist for efterkommelse af afgørelse som følge af den tid, der er medgået til at behandle sagen i klagenævnet, tilbagebetales gebyret dog ikke.

Miljø- og Fødevareklagenævnet kan også beslutte at tilbagebetale klagegebyret, hvis

- 1) der er indledt forhandlinger med afgørelsens adressat og/eller førsteinstansen om projektilpasninger, og disse forhandlinger fører til, at klager trækker sin klage tilbage, eller
- 2) klager i øvrigt trækker sin klage tilbage, før Miljø- og Fødevareklagenævnet har truffet afgørelse i sagen.

Gebyret tilbagebetales dog ikke, hvis nævnet vurderer, at der er forhold, der taler imod at tilbagebetale gebyret, f.eks. hvis klagen trækkes tilbage meget sent, herunder efter at klager har haft et afgørelsesudkast i partshøring.

Søgsmål

Søgsmål til prøvelse af afgørelsen efter loven eller de regler, der fastsættes i medfør af loven, skal være anlagt inden 6 måneder efter, at er meddelt. Er afgørelsen offentlig bekendtgjort, regnes søgsmålsfristen fra bekendtgørelsen.