

*Miljøgodkendelse for  
Løjt Sønderskovvej 75*



**Aabenraa Kommune**  
Teknik- og Miljøforvaltningen

# **Miljøgodkendelse for Løjt Sønderskovvej 75**

Indledning.....	3
1.0 Godkendelsens omfang og vilkår.....	4
1.1 Vilkår.....	5
2.0 Baggrund for sagen .....	10
3.0 Udtalelser i sagen .....	11
4.0 Virksomhedens beliggenhed og planmæssige forhold.....	11
5.0 Miljøteknisk redegørelse .....	12
5.1 Virksomhedens etablering, indretning og drift. ....	12
5.2 Virksomhedens forurening og forureningsbegrænsende foranstaltninger. ....	13
5.3 Overvejelser vedrørende renere teknologi .....	18
5.4 Egenkontrol .....	19
6.0 Kommunens vurdering.....	19
6.1 Tilsyn og kontrol .....	19
6.2 Virksomhedens ophør .....	20
7.0 Godkendelsens offentlighed.....	20
8.0 Klagevejledning .....	20

## Bilag:

1. Oversigtskort visende virksomhedens beliggenhed
2. Situationsplan over ejendommen
3. Kortbilag visende udspretningsarealer
4. Liste over gældende aftaler om udbringning af gylle
5. Situationsplan med placering af afkast og indsugning.
6. Oversigtskort visende afstanden til genekriterier og konsekvensområde for lugt.

## **Indledning**

Miljøgodkendelse af svinebrug på Løjt Sønderskovvej 75, 6200 Aabenraa i henhold til lov om miljøbeskyttelse nr. 753 af 25. august 2001 (miljøbeskyttelsesloven med senere ændringer), og bekendtgørelse nr. 943 af 16. september 2004 om godkendelse af listevirksomhed (godkendelsesbekendtgørelsen).

Virksomheden er omfattet af punkt I101 under godkendelsesbekendtgørelsens bilag 1 over godkendelsespligtige listevirksomheder. Punkt I101 omfatter anlæg til husdyrproduktion for mere end:

- a) 250 dyreenheder, dog 270 dyreenheder hvis mindst 90 % af dyreenhederne stammer fra søer med tilhørende smågrise til 30 kg
- b) 100 dyreenheder i slagtekyllinger
- c) 230 dyreenheder i æglæggende høns, eller
- d) 210 dyreenheder i slagtesvin (over 30 kg).

Antal dyreenheder beregnes på grundlag af reglerne i bekendtgørelse om erhvervsmæssigt dyrehold, husdyrgødning, ensilage m.m., jf. dennes § 2, nr. 11.

Virksomheden er (i)-mærket, dvs. at der i sager med etablering eller ved væsentlige udvidelser af virksomheden, ikke må træffes afgørelse af godkendelsesmyndigheden efter lovens § 33, stk. 1, før offentligheden har haft lejlighed til at udtale sig om ansøgningen.

Virksomhedens matr.nr. og ejerlav: nr. 160 m. fl. Løjt Kirkeby, Løjt m.fl.

Beliggenhed: Løjt Sønderskovvej 75, 6200 Aabenraa.

Navn: Gdr. Christian Jebsen  
Løjt Sønderskovvej 230  
6200 Aabenraa

Godkendelses- og tilsynsmyndighed: Aabenraa Kommune

Sønderjysk Svinerådgivning har den 7. maj 2004 på vegne af Christian Jebsen søgt om miljøgodkendelse til omlægning af kvæg- og svineproduktion til ren svineproduktion og en udvidelse af produktionen i henhold til miljøbeskyttelseslovens kap. 5. Supplerende materiale er modtaget den 13. november 2006.

Svinefarmen på Løjt Sønderskovvej 75 er tidligere miljøgodkendt af Aabenraa Kommune den 24. februar 1994. Godkendelsen fra 1994 ophæves og erstattes med nærværende miljøgodkendelse.

Udvidelsen er omfattet af VVM-bestemmelserne jvf. bekendtgørelse nr. 1006 af 20. oktober 2005 om supplerende regler i medfør af lov om planlægning (samlebekendtgørelsen), hvor der er fastsat regler for vurdering af større anlægs virkning på miljøet (VVM) ved nyanlæg eller væsentlig udvidelse.

Sønderjyllands Amt har med brev af 6. februar 2006 oplyst, at der ifølge planlovens § 6c og bekendtgørelse nr. 1006 af 20. oktober 2005 om supplerende regler i medfør af lov om planlægning (samlebekendtgørelsen) ikke er pligt til at udarbejde en VVM-redegørelse for ændringerne.

Amtet har i afgørelsen forudsat nogle ting om placering af markstakken i forhold til to moser i området, idet der i screeningsmaterialet var oplyst, at den blev flyttet rundt på angiven mark hvert år.

Ansøger har efterfølgende besluttet at ændre staldanlægget, så der ikke længere anvendes dybstrøelse i smågrisestaldene. Herved vil der ikke længere være en markstak. Ansøgers konsulent har beregnet, at ændringen betyder en reduktion af ammoniakemissionen fra stald og lager, hvorfor kommunen ikke har sendt sagen til fornyet screening.

### **1.0 Godkendelsens omfang og vilkår**

Aabenraa Kommune godkender hermed i henhold til miljøbeskyttelseslovens kapitel 5, § 33 svinebrug på Løjt Sønderskovvej 75, Aabenraa beliggende på matr. nr. 160 m. fl. Løjt Kirkeby, Løjt. Virksomhedens beliggenhed fremgår af bilag 1.

Godkendelsen omfatter en omlægning fra kvæg- og svineproduktion til ren svineproduktion, og en udvidelse af den nuværende drift til et samlet dyrehold på ejendommen til i alt 445,4 dyreenheder svarende til en produktion på:

<b>Dyreart</b>	<b>Stk.</b>	<b>Dyreenheder</b>
Slagtesvin 30 – 100 kg	12.865	354,7
Smågrise 8 – 30 kg	16.450	90,7
Samlet		445,4

Omlægningen finder sted i eksisterende bygninger, dog således at den sydligste smågrisestald (nr. 10 i bilag 2) renoveres og samtidig nedlukkes den nordligste smågrisestald.

Godkendelsen omfatter kun de miljømæssige forhold omfattet af miljøbeskyttelseslovens kapitel 5.

Godkendelsen træder i kraft på datoen for den offentlige annoncering heraf, jf. afsnittet om offentliggørelse. Godkendelsen bortfalder, såfremt den ikke er udnyttet 2 år fra godkendelsens dato. Desuden bortfalder godkendelsen, hvis forudsætningerne ikke er opfyldt eller hvis virksomheden nedlægges som landbrug.

Virksomheden må ikke udvides eller ændres driftsmæssigt eller bygningsmæssigt på en måde, som indebærer forøget forurening, før udvidelsen eller ændringen er godkendt af tilsynsmyndigheden.

Indtil der er forløbet 8 år fra godkendelsens ikrafttrædelsesdato kan der kun meddeles forbud eller påbud, hvis forudsætningerne herfor i henhold til miljøbeskyttelseslovens § 41a, stk. 2 er til stede. Aabenraa Kommune kan dog i følge Miljøbeskyttelseslovens § 72, stk. 2 revidere godkendelsens vilkår med henblik på at forbedre virksomhedens egenkontrol eller at opnå et mere hensigtsmæssigt tilsyn.

Når der er forløbet mere end 8 år efter ikrafttrædelsesdatoen kan tilsynsmyndigheden tage godkendelsen op til revision i henhold til miljøbeskyttelseslovens § 41b og om nødvendig meddele påbud og nedlægge forbud.

Godkendelsen skal regelmæssigt og mindst hvert 10. år tages op til revurdering, og om nødvendigt ændres vilkårene. Første revurdering kan finde sted, når der er forløbet 8 år, fra godkendelsen er meddelt.

Såfremt afgørelsen påklages regnes de nævnte perioder fra datoen for meddelelse af endelig administrativ afgørelse.

Virksomheden er selv ansvarlig for at indhente øvrige fornødne godkendelser eller tilladelser.

### **1.1 Vilkår**

Aabenraa Kommune meddeler godkendelse af virksomheden på følgende vilkår:

#### **Generelt - indretning og drift**

1. Virksomhedens indretning og drift skal miljømæssigt være i overensstemmelse med de oplysninger, der ligger til grund for sagens behandling - dog med de ændringer og tilføjelser, som følger af nærværende godkendelse.
2. Et eksemplar af godkendelsen skal til enhver tid være tilgængeligt for de personer, der har ansvaret for virksomhedens daglige drift.
3. Hvis produktionen sælges skal tilsynsmyndigheden (Aabenraa kommune) skriftligt orienteres herom.
4. Virksomheden må ikke udvides eller ændres bygningsmæssigt eller driftsmæssigt på en måde, som indebærer forøget forurening, før udvidelsen eller ændringen er godkendt.
5. Indretning og drift skal ske i overensstemmelse med gældende bekendtgørelse om erhvervmæssigt dyrehold, husdyrgødning, ensilage m.v. (På godkendelsestidspunktet Bekendtgørelse nr. 814 af 13. juli 2006).
6. Virksomhedens produktion pr. år må maksimalt være:

<b>Dyreart</b>	<b>Stk.</b>	<b>Dyreenheder</b>
Slagtesvin 30 – 100 kg	12.865	354,7
Smågrise 8 – 30 kg	16.450	90,7
Samlet		445,4

7. Antallet af dyr i stalden må på et hvilket som helst tidspunkt maksimalt være:

<b>Dyreart</b>	<b>Vægtgen.sn.</b>	<b>Stk.</b>
Slagtesvin	30 - 100 kg	3.093
Smågrise	8- 30 kg	2.331

## **Opbevaring og håndtering af husdyrgødning**

8. Husdyrgødning skal til enhver tid opbevares og udbringes i overensstemmelse med bestemmelserne i gældende bekendtgørelse om erhvervsmæssigt dyrehold, husdyrgødning, ensilage m.v. med senere ændringer (på godkendelsestidspunktet bekendtgørelse nr. 814 af 13. juli 2006).

Dog må udbringning af husdyrgødning kun foregå mellem kl. 7.00 og 22.00. Hvis der undtagelsesvist er behov for udspreddning hele døgnet, kan dette ske efter aftale med tilsynsmyndigheden.

Endvidere må udbringning ikke foregå på stærkt skrånende arealer i perioder med frost eller ved øvrig risiko for afstrømning.

9. Virksomheden skal til enhver tid have opbevaringskapacitet for flydende husdyrgødning mv. som minimum svarer til kravene i bekendtgørelse om erhvervsmæssigt dyrehold, husdyrgødning, ensilage mv., på godkendelsestidspunktet 9 måneder.
10. Der skal til enhver tid være tilstrækkelige arealer til rådighed til udbringning af husdyrgødning, til at kunne overholde harmonibestemmelserne.

Forpagtningsaftaler eller andre skriftlige aftaler om afsætning af overskydende husdyrgødning skal overholde kravene i gældende bekendtgørelse om erhvervsmæssigt dyrehold, husdyrgødning, ensilage m.v. (På godkendelsestidspunktet Bekendtgørelse nr. 814 af 13. juli 2006).

Der må ikke anvendes andre arealer til udbringning af husdyrgødning end de i bilag 4 anførte inden dette er accepteret af tilsynsmyndigheden.

- Hvis de nye arealer er tilsvarende eller mindre sårbare end de arealer, der udskiftes, skal udskiftningen anmeldes til tilsynsmyndigheden.
- Hvis de nye arealer er mere sårbare end de arealer, der udskiftes, skal der indsendes en ansøgning om udskiftning, der skal behandles af kommunen.

11. Der skal til enhver tid kunne fremlægges gødnings- og sædskifte planer for tilsynsmyndigheden. Disse planer skal dokumentere, at gødningen udbringes i overensstemmelse med krav til harmoni jf. gældende bekendtgørelse om erhvervsmæssigt dyrehold, husdyrgødning, ensilage m.v. (På godkendelsestidspunktet Bekendtgørelse nr. 814 af 13. juli 2006).
12. Påfyldning af gylle fra gylletank til gyllevogn skal foregå på befæstet plads med opsamling til tæt beholder, så spild af gylle opsamles og ledes tilbage til gyllebeholderen.
13. Pumper og maskiner til transport af gylle (pumpning af gylle til gyllevogn) skal altid være under opsyn, når de er i brug. Pumpeudstyret skal forsynes med "dødemandsknap" eller en anordning, der skal aktiveres efter et bestemt tidsrum / kvantum for fortsat pumpeaktivitet, så risikoen for spild af gylle minimeres. Efter oppumpning skal afløbsrøret straks placeres over gyllebeholderen.

Pumpeanlæg skal være sikret, så uvedkommende ikke kan aktivere pumperne.

14. Gylletanken skal have tæt og sammenhængende overdækning, der dækker hele beholderen f.eks. i form af naturligt flydelag med skorpet overflade og fri for sprækker med blank gylleoverflade.

Hvis det konstateres, at hele eller dele af beholderen ikke er dækket af en tilstrækkelig tæt overdækning, skal der samme dag startes en reetablering. Overdækningen skal være intakt senest 7 dage efter en mangelfuld overdækning konstateres.

I forbindelse med tømning af beholderen accepteres en periode på 2 uger uden tæt overdækning. Efter omrøring og udbringning i øvrigt accepteres en periode på 7 dage efter seneste omrøring eller konstateret manglende overdækning.

Hvis dette ikke kan efterleves skal tanken forsynes med fast overdækning i form af flydedug, teltoverdækning eller lignende jf. gældende bekendtgørelse om erhvervsmæssigt dyrehold, husdyrgødning, ensilage m.v. (På godkendelsestidspunktet Bekendtgørelse nr. 814 af 13. juli 2006).

15. Gylletanken skal mindst hvert 10. år kontrolleres for styrke og tæthed efter reglerne i bekendtgørelse om kontrol af beholdere for flydende husdyrgødning, ensilagesaft eller spildevand. (På godkendelsestidspunktet Bekendtgørelse nr. 723 af 12. september 1997).
16. Eventuelt omfangsdræn omkring gylletanken skal være tilsluttet brønd uden afløb.
17. Ved akut forurening eller ved uheld med alvorlige skader eller overhængende fare for mennesker og miljø, alarmeres politi og det civile beredskab på 112, og afværgeforanstaltninger sættes i gang.

## **Støj**

18. Virksomhedens samlede bidrag til det ækvivalente, korrigerede støjniveau i dB(A) i intet punkt i 1,5 meters højde over terræn, må ved nærmeste beboelse ikke overskride nedenfor anførte værdier:

<b>Ugedag</b>	<b>Tidsrum</b>	<b>Støjgrænse</b>
Mandag – fredag	7.00 – 18.00	50 dB(A)
Lørdag	7.00 – 14.00	50 dB(A)
Mandag – fredag	18.00 – 20.00	45 dB(A)
Lørdag	14.00 – 22.00	45 dB(A)
Søn- og helligdage	7.00 – 22.00	45 dB(A)
Alle dage	22.00 – 7.00	40 dB(A)

Maksimalværdien for støjniveauet om natten må ikke overskride 50 dB(A).

Grænseværdierne skal overholdes indenfor:

- det mest støjbelastede tidsrum på 8 timer om dagen (dog 7 timer lørdag).
- den mest støjbelastede time om aftenen.
- den mest støjbelastede halve time om natten.

Støjgrænserne er fastlagt ud fra Miljøstyrelsens vejledninger nr. 5/1984 og nr. 3/1996.

19. Tilsynsmyndigheden kan om fornødent, f.eks. i tilfælde af klage, forlange at virksomheden lader foretage en støjmåling/støjberegning til kontrol af, at ovenstående vilkår er overholdt. Der kan dog højst forlanges en måling/beregning årligt, såfremt støjniveauet ikke er overskredet.

Støjmålinger / -beregninger skal foretages af et laboratorium, som er akkrediteret til opgaven af DANAK eller godkendt af Miljøstyrelsen til "Miljømålinger – ekstern støj" efter Miljøstyrelsens vejledninger nr. 6 fra 1984 og nr. 5 fra 1993 eller eventuelle senere ændringer.

Udgiften til målinger og beregninger afholdes af virksomheden, og støjrapporten skal fremsendes til tilsynsmyndigheden straks resultaterne foreligger eller senest 1 måned efter, at målingerne / beregningerne er foretaget.

### **Luft, støv og lugt**

20. Staldanlæg, ventilation og arealer omkring bygninger skal indrettes, vedligeholdes og rengøres, således at der ikke opstår støv- og lugtgener i området uden for ejendommen, som af tilsynsmyndigheden vurderes at være væsentlige.
21. Der skal gennemføres foranstaltninger til afhjælpning af støv- og lugtgener, hvis tilsynsmyndigheden vurderer, at generne ved de nærmeste naboer er uacceptable og væsentlige.

### **Spilde- og regnvand**

22. Proces-spildevand skal ledes til gyllebeholder og udbringes i henhold til husdyrbrugsbekendtgørelsen.
23. Vand fra vaskeplads med tæt befæstet areal til vask af maskiner, lastbiler m.v. ledes til gyllebeholderen.
24. Eksisterende afledning af overfladevand (tagvand og vand fra befæstede arealer) uden indhold af forurenende stoffer kan indtil videre ledes til nedsivningsanlæg eller evt. dræn / vandløb.

Ændringer af afløbssystemerne skal godkendes af myndighederne inden etablering.

### **Affald**

25. Affald skal opbevares så forurening af luft, jord, grundvand og recipienter undgås.
26. Alt affald skal opbevares, håndteres og bortskaffes i henhold til kommunens til enhver tid gældende regulativer for erhvervsaffald, farligt affald og husholdningsaffald.
27. Animalsk affald og døde dyr skal indtil afhentning opbevares på tæt bund med tæt boks over eller i tæt beholder mindst 15 meter fra offentlig vej og naboskel, så dyrene ikke giver anledning til lugtgener eller udsivning af væsker.



Døde dyr skal fjernes fra ejendommen inden der opstår kadaverøse forandringer og sendes til autoriseret destruktionsanstalt.

28. Medicinrester og tom medicinemballage skal leveres retur til dyrlæge, apotek eller anden godkendt modtager.
29. Udenomsarealerne skal holdes i ryddelig stand, således at mulighed for rottetilhold og gener for omgivelserne i øvrigt minimeres.

### **Jord og grundvand**

30. Belægningen under tanke, påfyldningsstudser samt aftapningssteder i forbindelse hermed skal være etableret med fast og tæt belægning.
31. Ved ændringer og ombygninger af anlæg vedr. diesel- og olietanke skal tilsynsmyndigheden have meddelelse herom inden opstart.
32. Handelsgødning skal opbevares på fast gulv i overdækket lokale, således at nedbør ikke kommer i forbindelse med gødningen og således at der ikke kan ske afledning til overflade- eller grundvand.
33. På udendørsarealer må der ikke, heller ikke midlertidig, hensættes materialer og lign. som vil kunne medføre risiko for forurening af omgivelserne. Der må endvidere ikke foregå aktiviteter, der kan resultere i forurening af grunden. Arbejde med olie, benzin, kemikalier m.v. skal foregå på befæstede pladser uden afløb.

Eventuel forurening med olie- eller kemikalier skal straks indberettes til tilsynsmyndigheden.

### **Andet**

34. At der skal foretages en effektiv fluebekæmpelse efter statens Skadedyrslaboratoriums retningslinier.
35. Hvor intet andet er nævnt skal vilkår, der indebærer ændringer i den eksisterende drift eller indretning være opfyldt senest 6 måneder efter godkendelsens meddelelse.

### **Egenkontrol**

36. Virksomheden skal løbende og regelmæssigt mindst 1 gang om måneden føre optegnelser i en logbog om tilstanden og tætheden af flydelaget i gylletanken eller anden tæt overdækning til dokumentation af, at der er tilstrækkeligt tæt flydelag eller anden tæt overdækning. Logbogen skal føres i overensstemmelse med Skov- og Naturstyrelsens anvisninger.
37. Virksomheden skal føre registreringer af antallet af dyr i produktionen, samt til- og frakørsel af dyr, herunder også døde dyr.

Registreringen skal kunne forevises miljøtilsynet ved besøg på virksomheden som dokumentation for overholdelse af godkendelsens bestemmelse om husdyrholdets størrelse.

38. Virksomheden skal føre register over afsat og udbragt husdyrgødning.

Registreringerne skal omfatte mængder og udbringningstidspunkter og skal kunne forevises miljøtilsynet ved besøg på virksomheden.

39. Virksomheden skal føre register over tidspunkter for visuel kontrol, reparation og vedligehold af ventilationsanlægget og filterposer på fodersiloerne.

Registreringerne skal kunne forevises miljøtilsynet ved besøg på virksomheden.

40. Registreringerne skal opbevares i min. 5 år og skal til enhver tid være tilgængelig for tilsynsmyndigheden.

### **Ophør af virksomhedens drift**

41. Ved ophør af driften skal virksomheden straks underrette tilsynsmyndigheden herom.

42. Senest 1 måned efter driftens ophør skal virksomheden tilsende tilsynsmyndigheden en redegørelse for, hvorledes foranstaltninger jf. vilkår 43 og 44 påtænkes udført. Redegørelsen skal indeholde et forslag til en tidsplan for udførelsen.

43. Ved ophør skal virksomheden inden en af tilsynsmyndigheden fastsat tidsfrist tømme og rengøre tankanlæg, rørføringer og procesanlæg, som efter tilsynsmyndighedens vurdering, aktuelt eller på sigt vil kunne indebære fare for forurening af jord, grundvand og overfladevand.

44. Ved ophør skal virksomheden inden en af tilsynsmyndigheden fastsat tidsfrist bortskaffe olier og kemikalier, som efter tilsynsmyndighedens vurdering, aktuelt eller på sigt vil kunne indebære fare for forurening af jord, grundvand og overfladevand. Bortskaffelse af olier, kemikalier og rengøringsmidler skal ske efter reglerne herfor.

## **2.0 Baggrund for sagen**

Christian Jepsen ønsker at omlægge sin kvæg- og svineproduktion til ren svineproduktion og udvide sin svineproduktion. Aabenraa Kommune har den 24. februar 1994 meddelt miljøgodkendelse til følgende produktion:

<b>Besætningen før</b>		
<i>Dyreart</i>	<i>Stk.</i>	<i>Dyreenheder<sup>1</sup></i>
Amme køer	80	80
Slagtesvin	12.000	396
Total		476

Dyreenhederne er beregnet på grundlag af den på godkendelsestidspunktet gældende bekendtgørelse om erhvervsmæssigt dyrehold, husdyrgødning, ensilage m.v.. På daværende tidspunkt

<sup>1</sup> dyreenheder er beregnet på grundlag af den på godkendelsestidspunktet gældende bekendtgørelse om erhvervsmæssigt dyrehold, husdyrgødning, ensilage m.v.

var definitionen ammekøer med opdræt, hvilket ikke er tilfældet i dag, så der kan ikke gennemføres en entydig beregning af den miljøgodkendte besætning på grundlag af den gældende bekendtgørelse. Ansøger har dog indsendt efterfølgende beregning sammen med beregningen for den ansøgte produktion:

<i>Dyreart</i>	<b>Besætningen før</b>		<b>Besætningen efter</b>	
	<i>Stk.</i>	<i>Dyreenheder<sup>2</sup></i>	<i>Stk.</i>	<i>Dyreenheder</i>
Ammekøer over 600 kg	80	57,1		
Slagtesvin 25 – 95 kg	12.000	315,9		
Småkalve kvier 0-6 mdr	20,4	4,2		
Opdræt 6 – 28 mdr.	74,8	28,8		
Tyrekalve 0-6 mdr.	40,8	4,6		
Tyrekalve 6 mdr.440 kg	40,8	9,1		
Slagtesvin 30 – 100 kg			12.865	354,7
Smågrise 8 – 30 kg			16.450	90,7
Total		419,6		445,4

Besætningens størrelse før og efter de ansøgte ændringer.

Projektet kan gennemføres inden for det bestående anlægs rammer, dog renoveres stald nr. 10 på situationsplanen i bilag 2. Stalden har tidligere haft fastgulv med dybstrøelse, dette ændres så gulvet i fremtiden vil bestå af 1/3 fast gulv, 1/3 drænet og 1/3 spalter. Samtidig nedlukkes stald 12 i bilag 2, denne vil fremover fungere som lade/maskinhal.

### **3.0 Udtalelser i sagen**

Forslaget har været fremsendt til udtalelse hos virksomheden, virksomhedens konsulent og Embedslægeinstitutionen. Sønderjyllands Amt har meddelt telefonisk den 29. november 2006, at de ikke ønsker forslaget tilsendt, samt at de ingen bemærkninger har til sagen. Virksomhedens konsulent har på virksomhedens vegne fremsendt bemærkninger til udkastet. Bemærkningerne er indarbejdet i godkendelsen.

### **4.0 Virksomhedens beliggenhed og planmæssige forhold**

Virksomheden ligger på ejendommen matr. 160 m.fl. Løjt Kirkeby, Løjt m.fl. på adressen Løjt Sønderskovvej 75, 6200 Aabenraa (bilag 1).

Ejendommen ligger på den vestlige del af Løjt Land indenfor et område fredet i henhold til overfredningsnævnets kendelse af 20. oktober 1982.

I Aabenraa kommunes kommuneplan 2001 - 2012 tilhører området, hvor ejendommen ligger, rammedel 1.42, hvor arealets anvendelse er udlagt til jordbrug med naturinteresser.

Virksomheden ligger i landzone i det åbne land. Nærmeste landsby er Skovby, som ligger mere end 2 km fra bygningerne på Løjt Sønderskovvej 75. Skovby ligger i landzone, og kan ifølge kommuneplanen anvendes til boliger og erhverv. Sydvest for ejendommene ligger et sommerhusområde, der er omfattet af lokalplan N9 for et sommerhusområde ved Skarrev, afstanden hertil er ca. 1,5 km. Afstanden til nærmeste enkeltliggende boliger fra Løjt Sønder-

<sup>2</sup> dyreenheder er beregnet på grundlag af skov- og naturstyrelsens bkg. nr. 814 af 13. juli 2006, bilag 1.

skovvej 75 er ca. 165 meter til boligen Løjt Sønderskovvej 95. Afstanden til nærmeste boligområde i byzone er mere end 4 kilometer.

Ejendommen er beliggende i område, der, jf. gældende regionplan, er udlagt som almindeligt drikkevandsområde, turistområde, kystnærhedszone, særligt værdifulde landbrugsområder, områder med naturinteresser, værdifulde kystlandskaber og uforstyrrede landskaber.

## **5.0 Miljøteknisk redegørelse**

### **5.1 Virksomhedens etablering, indretning og drift.**

Ejendommen Løjt Sønderskovvej 75 består af følgende bygninger:

1. Stuehus
2. Garage
3. Gl. kvægstald (er nedlukket)
4. Halmopbevaring
5. Halmopbevaring
6. Maskinlade - kornopbevaring
7. Kontor og personalefaciliteter
8. Svinestald med fuldspalter (3.320 m<sup>2</sup>) – slagtesvin
9. Foderrum
10. Svinestald med 1/3 fast, 1/3 drænet og 1/3 spaltegulv (1.345 m<sup>2</sup>) – smågrisestald
11. Foder og fyrrum
12. Maskinlade mv. (1.345 m<sup>2</sup>) – (tidligere smågrisestald)
13. Forbeholder
14. Forbeholder
15. Vaskeplads
16. Gyllebeholder på 9000 m<sup>3</sup>.

Bygningerne er vist på situationsplanen i bilag 2.

De ønskede ændringer kan ske indenfor de eksisterende staldbygninger og med den nuværende gyllebeholder.

Der ansøges om miljøgodkendelse til 445,4 dyreenheder, fordelt på:

<b>Dyreart</b>	<b>Stk.</b>	<b>Dyreenheder</b>
Slagtesvin 30 – 100 kg	12.865	354,7
Smågrise 8 – 30 kg	16.450	90,7
Samlet		445,4

Antallet af dyreenheder er opgjort efter reglerne i bekendtgørelse om erhvervsmæssigt dyrehold, husdyrgødning, ensilage m.v. nr. 814 af 13. juli 2006 (husdyrbrugsbekendtgørelsen).

Der skal være overensstemmelse mellem mængden af den producerede husdyrgødning og ejendommens jordtilliggende. I medfør af husdyrbrugsbekendtgørelsen kræves der, med en besætning på 445,4 dyreenheder, et harmoniareal på minimum 318,2 ha til udbringning af gylle.

Ejendommens matrikulære areal er på i alt 188,2 ha, heraf kan 140,1 ha anvendes til udbringning af gylle.

Der forefindes endvidere aftaler om udbringning af gylle på i alt 14 ha., der er forpagtet 167,6 ha, som kan anvendes til udspreddning, og Christian Jebsen ejer yderligere to ejendomme med et udbringningsareal på i alt 69,1 ha. Liste over gældende aftaler m.v. er vedlagt som bilag 4, og arealerne er vist i bilag 3.

Sammenlagt er der således 321,7 ha til rådighed til udbringning af gylle, hvilket er tilstrækkeligt med de gældende regler.

Forbrug og opbevaring af råvarer, hjælpestoffer, energi og vand på ejendommen er følgende:

	<b>Forbrug/år</b>	<b>Opbevaring</b>
Færdigfoder	Ca. 3.100 tons	2 udendørs fodersiloer á 20 tons øst for bygning 10, og 4 indendørs fodersiloer á 20 tons i bygning 6.
Valle		2 udendørs tanke á 15.000 liter syd for bygning 8.
Handelsgødning		I nedlagt svinestald (bygning 12)
Plantebeskyttelsesmidler		I container i laden (bygning 6)
Elektricitet forventet	320.000 kWh	
Fyringsolie	4.000 liter	
Vandforbrug forventet	10.000 m <sup>3</sup>	

Tabel. Forbrug og opbevaring af råvarer, hjælpestoffer, energi og vand

## **5.2 Virksomhedens forurening og forureningsbegrænsende foranstaltninger.**

### **Husdyrgødning**

Den årlige gylleproduktion vil ifølge kapacitetserklæringen være på ca. 8.100 m<sup>3</sup> inkl. vaskevand.

Til opbevaring af husdyrgødning er der en gyllebeholder på 9.000 m<sup>3</sup> samt forbeholder og kanaler m.v. på 1.800 m<sup>3</sup>, således at den samlede kapacitet er på i alt 10.800 m<sup>3</sup>. Dette svarer til en opbevaringskapacitet på 16 måneder. Husdyrbrugsbekendtgørelsens krav om tilstrækkelig opbevaringskapacitet svarende til 9 måneders produktion er hermed opfyldt.

Gyllen udsluses som hovedregel hver 3. uge eller efter behov fra stald til gyllebeholder. Afbryderne er placeret inde i forrummene, således at man sikrer sig imod utilsigtet start af uvedkommende personer (hærværk). Tilsvarende kan uvedkommende ikke starte el-pumpen ude ved gyllebeholderne.

For at sikre, at der ikke sker forurening ved spild i forbindelse med pumpning af gylle fra gyllebeholderen til gyllevognen foregår påfyldning på befæstet plads med afløb til gyllebeholderen. Pumper og maskiner skal være under opsyn, når de er i brug. Pumpeudstyr skal forsynes med en anordning, der skal aktiveres efter et bestemt tidsrum / kvantum for fortsat pumpeaktivitet, så spild af gylle undgås.

Udbringning foregår normalt fra februar til og med maj, samt i mindre omfang i august. I vårsæd og vinterraps nedfældes gyllen, hvis det er muligt, ellers anvendes slæbeslanger, som til de øvrige afgrøder.

### Transport

I følgende skema er angivet antallet af transporter til og fra virksomheden efter udvidelsen.

	Antal	Kommentar
Husdyrgødning	325	
Færdigfoder	104	Leveres samlet i poster á ca. 30 tons 2 gange pr. uge
Valle	182	Leveres hver anden dag
Smågrise	62	
Slagtesvin	52	
Døde dyr	52	1 afhentning pr. uge i gennemsnit
Transporter pr år	777	

Dette svarer til mellem lidt mere end 2 transporter pr. dag ved en jævn fordeling på alle årets dage. Ud over dette vil der være transporter til og fra ejendommen med traktorer og landbrugsmaskiner, der vedrører markbruget. Omfanget af dette vil være uændret og uafhængigt af den ansøgte udvidelse.

Transporterne vil hovedsagelig foregå i dagtimerne. Dog kan foder afleveres hele døgnet og der forventes øget aktivitet i perioder, f.eks. i forbindelse med udbringning af husdyrgødning, hvor der kan foregå transporter i aftentimerne og undtagelsesvist hele døgnet, men kun efter aftale med tilsynsmyndigheden.

### Støj

Der er primært støj fra grise, ventilationsanlæg, foderanlæg inkl. kompressor, gyllepumpe og transporter.

Det oplyses, at staldene er isolerede, hvilket har en støjdæmpende effekt på støjniveauet fra dyr og aktiviteter i staldene.

Færdigfoder leveres 2 gange pr. uge, og kan blive leveret hele døgnet. Valle leveres hver anden dag.

I smågrisestalden fodres med tørfoder efter ædelyst og i slagtesvinestalden fodres der med vådfoder. Vådfodret fremstilles og udfodres 4 gange dagligt. Vådfoderanlægget er placeret i den isolerede slagtesvinestald, og kan ifølge ansøger ikke høres uden for bygningen.

Der vil forekomme støj i forbindelse med udkørsel af husdyrgødning (normalt i månederne februar til og med maj, samt evt. i mindre mængder i august). For at gøre udbringningsperioden så kort som muligt, er der søgt om, at udbringningen som hovedregel foregår i tidsrummet kl. 6 til 24, dog undtagelsesvist hele døgnet. Kommunen har fastsat vilkår om, at udbringning af husdyrgødning skal foregå mellem kl. 7.00 og 22.00 med mindre andet undtagelsesvist aftales med tilsynsmyndigheden.

Der vil endvidere forekomme støj i forbindelse med levering af smågrise og afhentning af slagtesvin og døde dyr.

I Miljøstyrelsens vejledning nr. 5/1984 om ekstern støj fra virksomheder anføres ingen grænseværdier for støjbelastningen ved boliger i det åbne land. Der er i den hidtil gældende miljøgodkendelse fastsat grænseværdier, der svarer til de vejledende værdier for etageboligområder. Dette vilkår fastholdes i denne godkendelse.

Ansøger oplyser, at virksomheden ikke er bekendt med, at støjgrænserne fastsat i Miljøstyrelsens vejledning ikke kan overholdes.

Aabenraa Kommune forventer, at virksomheden under normale produktionsforhold kan overholde de vejledende støjgrænser for etageboligområder ved de nærmeste naboer.

I højsæsonen, hvor der arbejdes om aftenen og natten, kan det dog ikke udelukkes, at kørsel med landbrugsmaskiner på markerne kan betyde, at de vejledende støjgrænser ikke overholdes.

Der stilles vilkår om, at tilsynsmyndigheden kan forlange, at virksomheden får udført en måling / beregning af støjbelastningen ved nærmeste naboer, hvis tilsynsmyndigheden skønner det nødvendigt f.eks. på grund af en klage.

### **Luft**

I svinestalden er ventilationen ligetryk. Der er 38 afkast placeret på tagfladen og 30 indsugninger. Luftmængden pr. enhed er  $7.500 \text{ m}^3/\text{time}$  ved max. ventilation, og  $750 \text{ m}^3/\text{time}$  ved min. ventilation.

I smågrisestalden etableres i forbindelse med renoveringen undertryk og et ventilationsanlæg med et udsugningsprincip, der kombinerer trinløs styring med gruppevis styring af udsugningsenhederne i hver sektion (Multistep). Klimacomputeren styrer en ventilator trinløst fra 0 til 100 %. Ved 100 % kobler systemet den næste ventilator ind på 100 %, hvorefter den trinløst regulerede ventilator begynder forfra på 0 %.

Der er 12 afkast på smågrisestalden, alle placeret i kip, som er 8 meter over jorden. Luftmængden pr. enhed ved maks. ventilation er  $12.081 \text{ m}^3/\text{time}$ , og ved min. ventilation  $604 \text{ m}^3/\text{time}$ . Afkastenes placering fremgår af situationsplanen i bilag 5.

Der etableres overbrusningsanlæg i smågrisestalden i forbindelse med renoveringen, som kan reducere støv- og lugtgener fra stalden i sommerperioden.

### **Støv**

Der forventes støvbidrag fra grise, foder og transportere. For at minimere støvgenerne vaskes alle staldsektioner efter hvert hold, og udleveringsramper efter hver levering.

Alle transportveje og udendørs arbejdsområder er belagt med grus.

Aabenraa Kommune vurderer, at der med disse tiltag er gennemført tilstrækkelige foranstaltninger for at reducere støvgener. Der stilles dog vilkår om, at tilsynsmyndigheden kan forlange yderligere foranstaltninger gennemført, såfremt der konstateres støvgener, der efter tilsynsmyndighedens opfattelse er væsentlige.

### **Lugt**

Der er hovedsagelig lugt fra svineproduktionen og fra udkørsel af husdyrgødning.

Udkørsel af gylle forekommer normalt i månederne februar til og med maj, samt evt. i mindre mængder i august. Kommunen har fastsat vilkår om, at udbringning af husdyrgødning skal foregå mellem kl. 7.00 og 22.00 med mindre andet undtagelsesvist aftales med tilsynsmyndigheden.

Der foreligger ikke oplysninger om sammensætning og størrelse af ammoniak-, lugtafgivelsen fra virksomhedens ventilationsanlæg i stalden.

Der er derfor foretaget en teoretisk beregning af lugtafgivelsen efter modellen i "Vejledende retningslinier for vurdering af lugt og begrænsning af gener fra stalde" (Distribueres af Foreningen af Miljømedarbejdere i Kommunerne).

Data for lugtafgivelse fra de enkelte dyrearter og størrelser er samlet fra tyske og hollandske undersøgelser i staldd typer, der er meget lig danske stalde.

For det ansøgte projekt er den samlede lugtemission beregnet ud fra 100 % belægning i sommer-perioden med en udetemperatur på 20° C, idet det vurderes at være den situation, der giver den største potentielle lugtemission.

Det er forudsat i beregningen, at staldhygiejnen er god, og at produktionsforhold og arbejds-gange tilrettelægges, så dannelse af lugtende stoffer begrænses mest muligt. God staldhygiejne i form af rene og tørre stalde har en mærkbar gunstig indflydelse på staldlugtemissionen.

	Vægtgns [kg]	Stk.	Vægt i alt [1000 kg]	Lugtemission [pr.1000 kg dyr]	Lugtemission i alt [LE/s]
Smågrise 8-25 kg	16,5	1829	30,2	210	6.338
Smågrise 25 – 30 kg	27,5	502	13,8	150	2.071
Slagtesvin 30 – 100 kg	65	3093	201	150	30.152
Total					38.562

Tabel. Beregning af lugtemission for en vurderet belægning en sommerdag.

Med en samlet lugtemission på ca. 38.562 LE/s bliver konsekvensområdet (Området hvor der kan forekomme staldlugt) jf. Miljøstyrelsens vejledning nr. 4/85 beregnet til:  $1,6(38.562)^{0,6} = 900$  meter.

Hvis kriterierne for staldlugt fastsættes som vist i efterfølgende tabel skal afstanden fra stalden til de pågældende områdetyper mindst være som beregnet i sidste kolonne i tabellen.

Område type	Beskrivelse	Genekriterium	Beregnet afstand
I	Boligområde i byzone og sommerhusområder	GK I (1 LE/m <sup>3</sup> )	621 meter
II	Byzoneområde i øvrigt samt landsby eller landzoneområde med "samlet bebyggelse"	GK II (3 LE/m <sup>3</sup> )	349 meter
III	Boliger beliggende i landzone og udenfor områder med "samlet bebyggelse"	GK III (10 LE/m <sup>3</sup> )	196 meter

Tabel. Genekriterium og beregnet afstand.



Afstanden til genekriterium I, II og III og lugtkonsekvensområdet er vist på kortet i bilag 6.

Afstanden til nærmeste boligområde i byzone er mere end 4 kilometer, hvilket ligger langt udenfor både konsekvensområdet og afstanden til grænsen for genekriterium I, der er gældende for området.

Afstanden til nærmeste landsby, Skovby, der ligger i landzone, er ca. 2 kilometer. For boligområder i landsbyen er det genekriterium II, der er gældende. Den mindste afstand mellem virksomheden og boligområder i Skovby skal således være 350 meter. Der er således en tilstrækkelig margen mellem den faktiske og den beregnede afstand.

Afstanden til nærmeste enkeltliggende bolig, Løjt Sønderskovvej 95, er ca. 165 meter, dog er afstanden fra nærmeste hjørne af stalden til ejendommen ca. 230 meter, hvilket er mere end de 196 meter, som er gældende for genekriterium III.

Aabenraa Kommune har vurderet, at der ikke skal stilles vilkår om konkrete afhjælpningsforanstaltninger på nuværende tidspunkt, men godkendelsen udformes, så der kan stilles krav om gennemførelse af foranstaltninger til afhjælpning af lugtgener, såfremt der konstateres gener, der efter tilsynsmyndighedens opfattelse er væsentlige.

Ved udskiftning af ventilationsanlæg og etablering af nye driftsbygninger skal vælges tidssvarende løsninger som er dimensioneret til anvendelsen og den maksimale belægning af dyr i staldene.

### **Spildevand**

Processpildevand består af vand fra vask af stalde, udleveringsrum mv. Dette er inkluderet i den beregnede normproducerede husdyrgødning og ledes sammen med gyllen til gyllebeholderen.

Vask af traktorer, markredskaber og lastbiler til transport af smågrise og slagtesvin foregår på vaskepladsen. Vand fra vaskepladsen ledes til gyllebeholderen.

Påfyldning og rengøring af sprøjteudstyr sker på vaskepladsen. Marksprøjten skylles og tømmes i marken inden rengøring på vaskepladsen.

### **Affald**

Brugt olie opbevares i tromler á 200 liter, der opbevares i laden (bygning 6) til det afhentes af Dansk Olie Genbrug.

Der er endvidere én indendørs container til opbevaring af emballage med videre. Denne tømmes en gang ugentligt pt. af Meldgaard.

Brugte kanyler opbevares i kanyleboks og afleveres til dyrlægen eller på apoteket. Tomme medicinflasker bortskaffes via dagrenovation.

Tomme beholdere til bekæmpelsesmidler og tomme mærkespraydåser bortskaffes pt. af Meldgaard.

Døde svin (selvdøde og aflivede) afhentes ca. 1 gang ugentligt eller efter behov. De døde dyr opbevares i en lukket container eller under kadaver-kap og placeres nord for gyllebeholderen til de bortskaffes til godkendt destruktionsanstalt.

Der stilles vilkår om, at alt affald skal opbevares, håndteres og bortskaffes i henhold til Aabenraa kommunes til enhver tid gældende regulativer for affald.

### **Jord og grundvand**

Der er ingen nedgravede tanke på ejendommen.

#### Tanke:

Der er følgende tanke på ejendommen:

- 1 udendørs olietank på 4000 liter til fyringsolie placeret ved smågrisestaldens østgavl.
- 1 indendørs olietank på 6000 liter til traktordiesel placeret i laden (bygning 6).
- 1 indendørs olietank på 1800 liter til let diesel placeret i laden (bygning 6).

Endvidere er der tromler á 200 liter til motor- og hydraulikolie placeret i laden (bygning 6). Plantebeskyttelsesmidler opbevares i container, der ligeledes er placeret i laden (bygning 6).

Det vurderes, at sandsynligheden for driftsforstyrrelser og uheld i forbindelse med påfyldning og brug af olie at være lille.

#### Handelsgødning:

Handelsgødning vil i fremtiden blive opbevaret i den nedlagte svinestald (bygning 12).

### **Andet**

Fluebekæmpelse sker, hvis det er nødvendigt, med rovfluer i alle staldafsnit.

Der er indgået aftale pt. med Mortalin om bekæmpelse af rotter og mus.

### **5.3 Overvejelser vedrørende renere teknologi**

Ansøger har oplyst, at der er gennemført følgende tiltag, som anses for renere teknologi:

- Alle lejer er rene og tørre
- Der installeres overbrusningsanlæg i smågrisestalden
- Der installeres Multistep ventilationsanlæg i smågrisestalden
- Der installeres drikke kopper i smågrisestalden
- Der er installeret vådfoderanlæg i slagtesvinestalden
- Der er installeret varmevekslere i slagtesvinestalden
- Foderet er optimeret med hensyn til protein- og fosforindhold.

Om anvendelse af bedst tilgængelig teknik til reduktion af ammoniak-emission og udvaskning af nitrat har ansøger, foruden dele af ovenstående punkter, anført, at der er tæt overdækning af gyllebeholderen, og at smågrisestalden renoveres til to-klimastald med delvis spaltegulv.

Emissionen fra stald, lager og markstak i situationen før renoveringen af smågrisestalden og med fodertilpasning var 8.740 kg N pr. år.

Konsulenten har beregnet, at ammoniakemissionen fra stald og lager efter reovering af smågrisestalden og nedlægning af markstakken og uden fodertilpasning er 7.579 kg N pr. år.

Den årlige ammoniakemission fra stald og lager reduceres således med 1.161 kg N ved at ændre stalden fra fast gulv med dybstrøelse til to-klimastald med delvis spaltegulv.

#### **5.4 Egenkontrol**

Virksomheden har foreslået følgende kontrol:

- Der føres logbog over gyllebeholderens flydelag
- Der er indgået en dyrlægeaftale om 12 årlige besøg, og der føres medicinregnskab
- Ventilationsanlægget efterses efter behov

Der stilles vilkår om, at der skal føres registreringer af husdyrholdets størrelse, til- og frakørsel af dyr, afsat og udbragt husdyrgødning, kontrol, reparation og vedligehold af ventilationsanlægget og cykloner på fodersiloerne.

Registreringen skal opbevares i minimum 5 år og skal til enhver tid være tilgængeligt for tilsynsmyndigheden.

### **6.0 Kommunens vurdering**

Ejendommen er beliggende i landzone i et område, hvor der drives landbrug. Afstanden til nærmeste beboelse er ca. 165 meter fra det nærmeste punkt på ejendommen.

Det er kommunens opfattelse, at den udvidede drift ikke vil medføre væsentlige forøgede gener af støj, støv eller lugt i forbindelse med den daglige drift, men at de gener, der kan opstå ved udvidelse af svineholdet, vil forekomme i form af lugtgener især i forbindelse med håndtering og udbringning af gylle.

Kommunen finder, at udbringning af gylle ikke bør ske mellem kl. 22.00 og 07.00, der er derfor stillet vilkår om dette. Kommunen finder med denne tilføjelse, at gener i forbindelse med udbringning af gylle kan begrænses, såfremt reglerne om gødningsudbringning i husdyrbrugsbekendtgørelsen overholdes og gyllen udbringes med slæbeslanger, nedfældes eller lignende. Udnyttelsesprocenten af kvælstof (N) i gyllen er tillige højere ved udbringning med slæbeslanger / nedfældning.

Med henvisning til ovennævnte vurdering og under forudsætning af, at øvrige vilkår overholdes, er det herefter kommunens samlede vurdering, at driften på ejendommen ikke vil være til væsentlig gene for omgivelserne (mennesker og miljø).

#### **6.1 Tilsyn og kontrol**

Aabenraa Kommune fører i henhold til miljøbeskyttelseslovens kapitel 9 tilsyn med, at forudsætningerne for og vilkårene i godkendelsen overholdes.

Det bemærkes endvidere, at tilsynsmyndigheden i henhold til Miljøbeskyttelseslovens § 72, stk. 2 kan revidere godkendelsens vilkår med henblik på at forbedre virksomhedens egenkontrol eller at opnå et mere hensigtsmæssigt tilsyn.

## **6.2 Virksomhedens ophør**

Kommunen fastsætter vilkår for indsendelse af redegørelse og gennemførelse af foranstaltninger i forbindelse med ophør af virksomhedens drift.

## **7.0 Godkendelsens offentliggørelse**

Godkendelsen vil blive annonceret i Aabenraa Ugeavis den 13. december 2006.

Endvidere underrettes følgende om godkendelsen:

Sønderjyllands Amt, Miljøområdet, Jomfrustien 2, 6270 Tønder  
Arbejdstilsynet, Tilsynscenter 3, Postboks 1228, 0900 København C  
Embedslægeinstitutionen, Storetorv 10, 6200 Aabenraa  
Friluftsrådet v/Mogens E. Thomsen, Varnæsvej 127, Hostrup Skov, 6200 Aabenraa  
Danmarks Naturfredningsforening, Masnedøgade 20, 2100 København Ø

## **8.0 Klagevejledning**

Godkendelsen kan påklages til Skov- og Naturstyrelsen af de klageberettigede, der fremgår af §§ 98, 99 og 100 i Miljøbeskyttelsesloven.

Eventuel klage stiles til Skov- og Naturstyrelsen, men sendes til Aabenraa Kommune, Teknik- og Miljøforvaltningen, Rådhusgang 4, 6200 Aabenraa. Klagen skal være kommunen i hænde senest 4 uger fra datoen for godkendelsens offentlige annoncering. Kommunen videresender klagen til Skov- og Naturstyrelsen.

Såfremt godkendelsen påklages vil det straks blive meddelt ansøgeren.

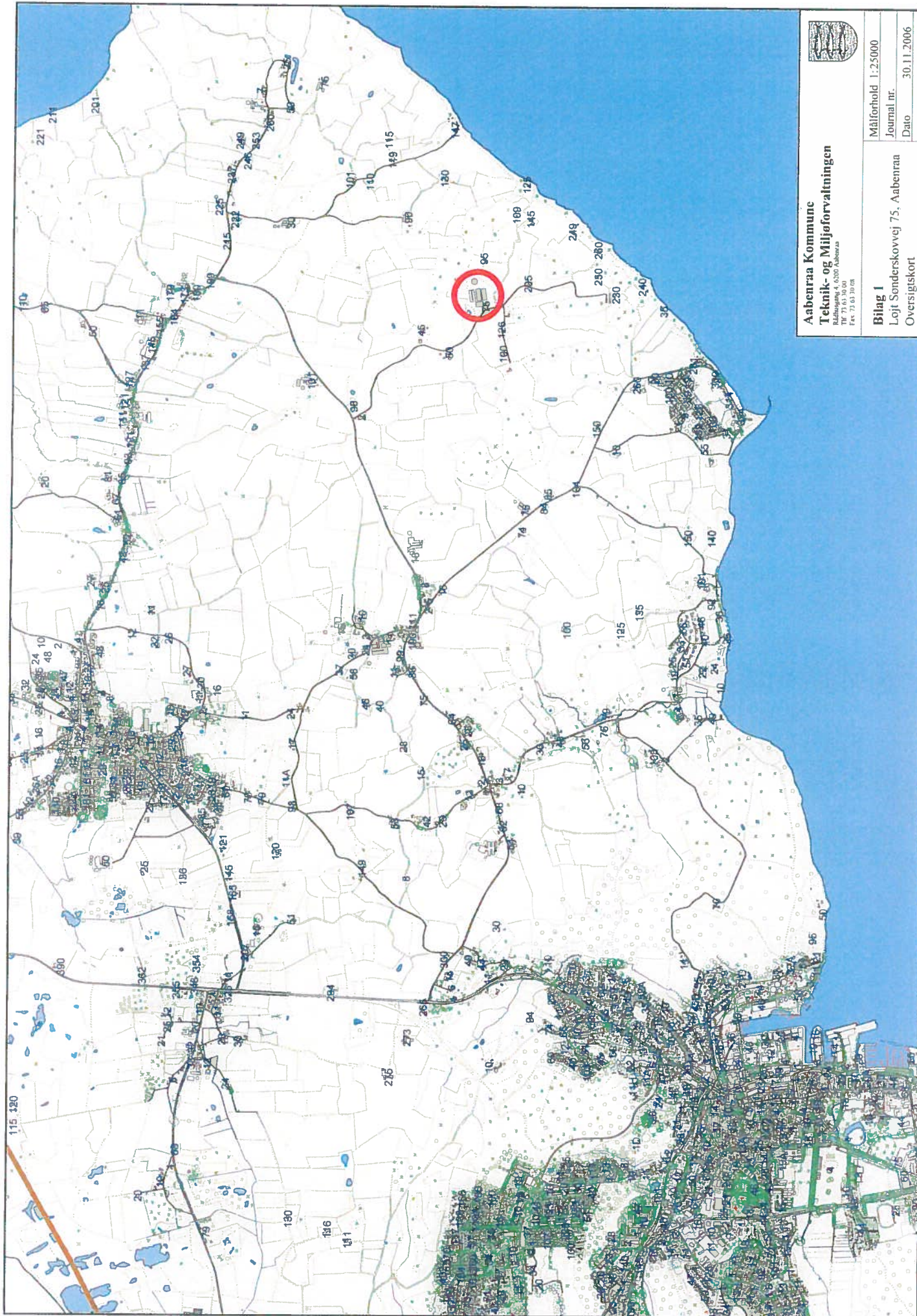
Eventuelt søgsmål til prøvelse af afgørelser efter loven eller de regler, der fastsættes i medfør af loven, skal være anlagt inden 6 måneder efter, at afgørelsen er offentligt bekendtgjort, eller – hvis sagen påklages – inden 6 måneder efter, at endelig afgørelse foreligger.

Der gøres opmærksom på, at klage over godkendelsen ikke har opsættende virkning. Dette betyder, at samtlige krav i godkendelsen skal efterkommes, såfremt godkendelsen udnyttes.

Aabenraa, den 12. december 2006

Lars Rydhard  
udvalgsformand

/ Philip Langkilde  
Konst. teknisk chef



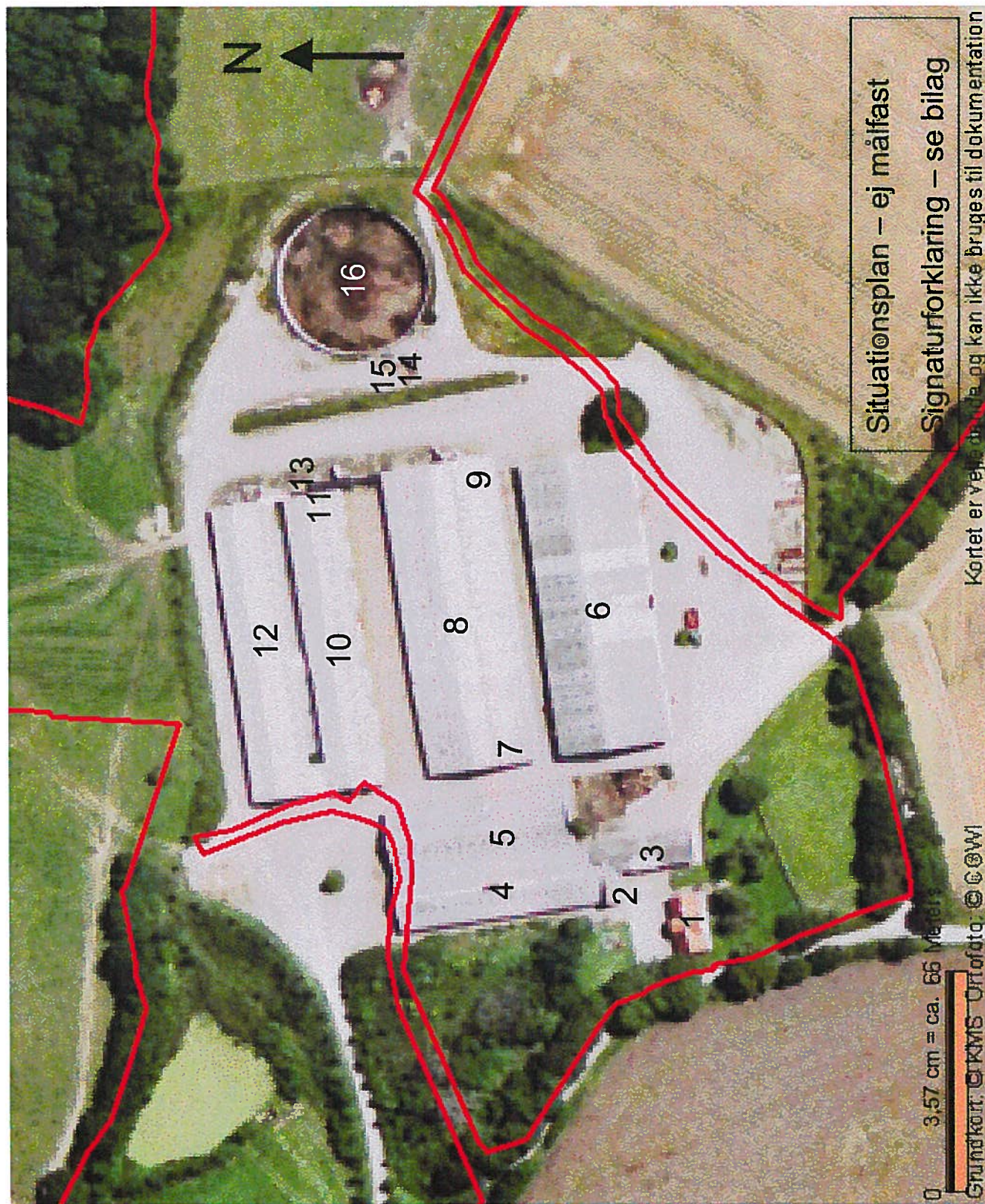
**Aabenraa Kommune**  
**Teknik- og Miljøforvaltningen**  
Indbyggere: 6.000 Aabenraa  
Tlf. 73 63 30 00  
Fax 73 63 30 08

Målførhold 1:25000
Journal nr.
Dato 30.11.2006
Initialer loth

**Bilag 1**

Lojt Sønderkøvej 75, Aabenraa  
Oversigtskort

Gdr. Christian Jebesen, Løjt Sønderskovvej 75, 6200 Aabenraa



### Ejet areal

Matr.nr.	Adresse	By	Areal [ha]
	Løjt Sønderskovvej 75 og 230	Aabenraa	140,1

### Andre ejendomme

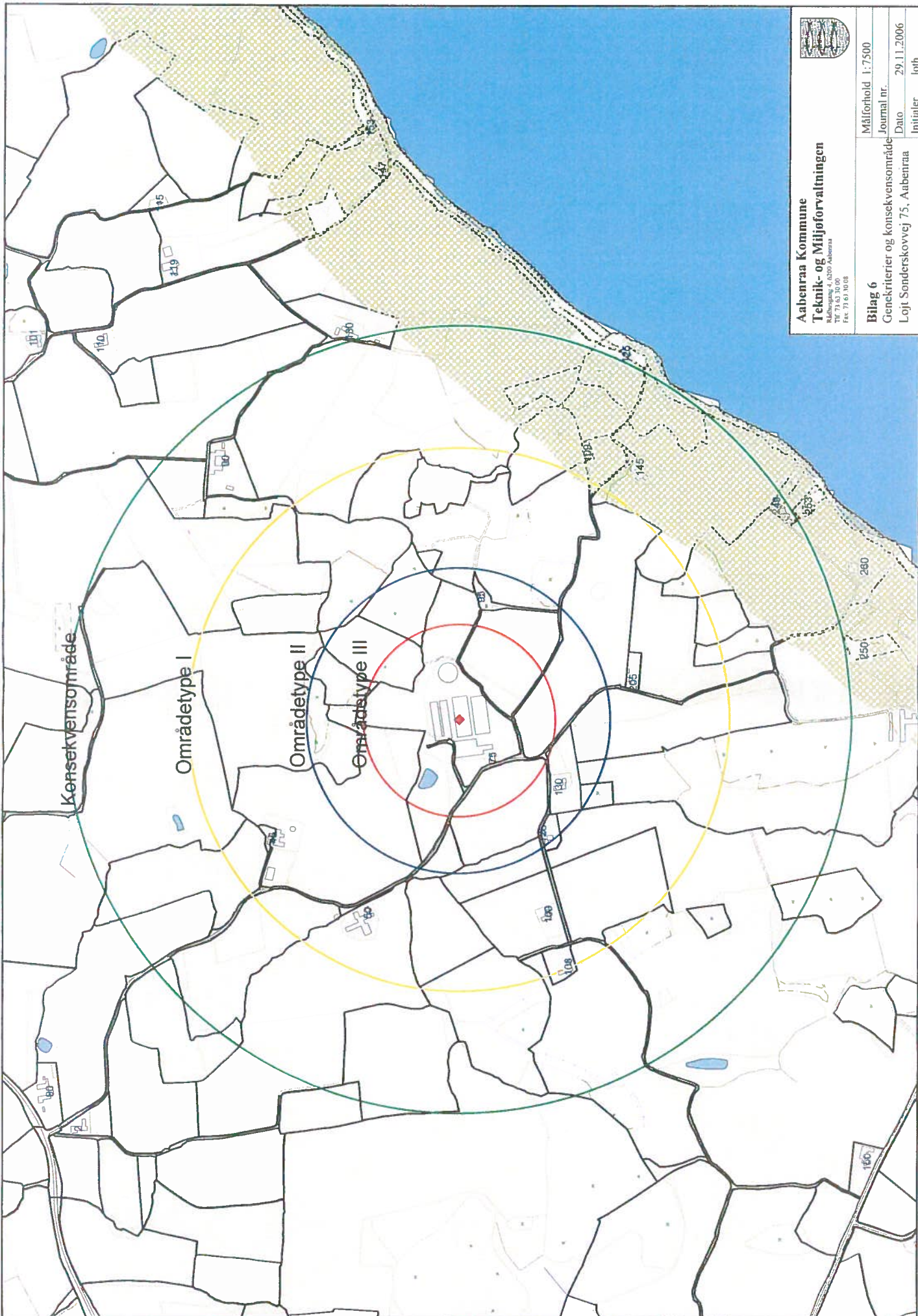
Navn	Adresse	By	Areal [ha]	Varighed
	v. Ottergårdforde	Aabenraa	59,2	
	Frijord v. Skrevenstenvej	Aabenraa	9,9	
Total			69,1	

### Aftaler om overførsel af husdyrgødning

Navn	Adresse	By	Areal [ha]	Varighed
Sønnich Sønnichsen	Kongensgade 100	Aabenraa	14	
Total			14	

### Forpagtninger

Navn	Adresse	By	Areal [ha]	Varighed
Hans Michael Jebsen	Otterforde 75	Aabenraa	60,1	
Jes Jørgen Jessen	Løjt Sønderskovvej 45	Aabenraa	28,4	
Christian Thaysen	Stolligvej 54	Aabenraa	10	
Total			98,5	



**Aabenraa Kommune**  
**Teknik- og Miljøforvaltningen**  
Rådhusvej 4, 6200 Aabenraa  
Tlf. 71 61 10 08

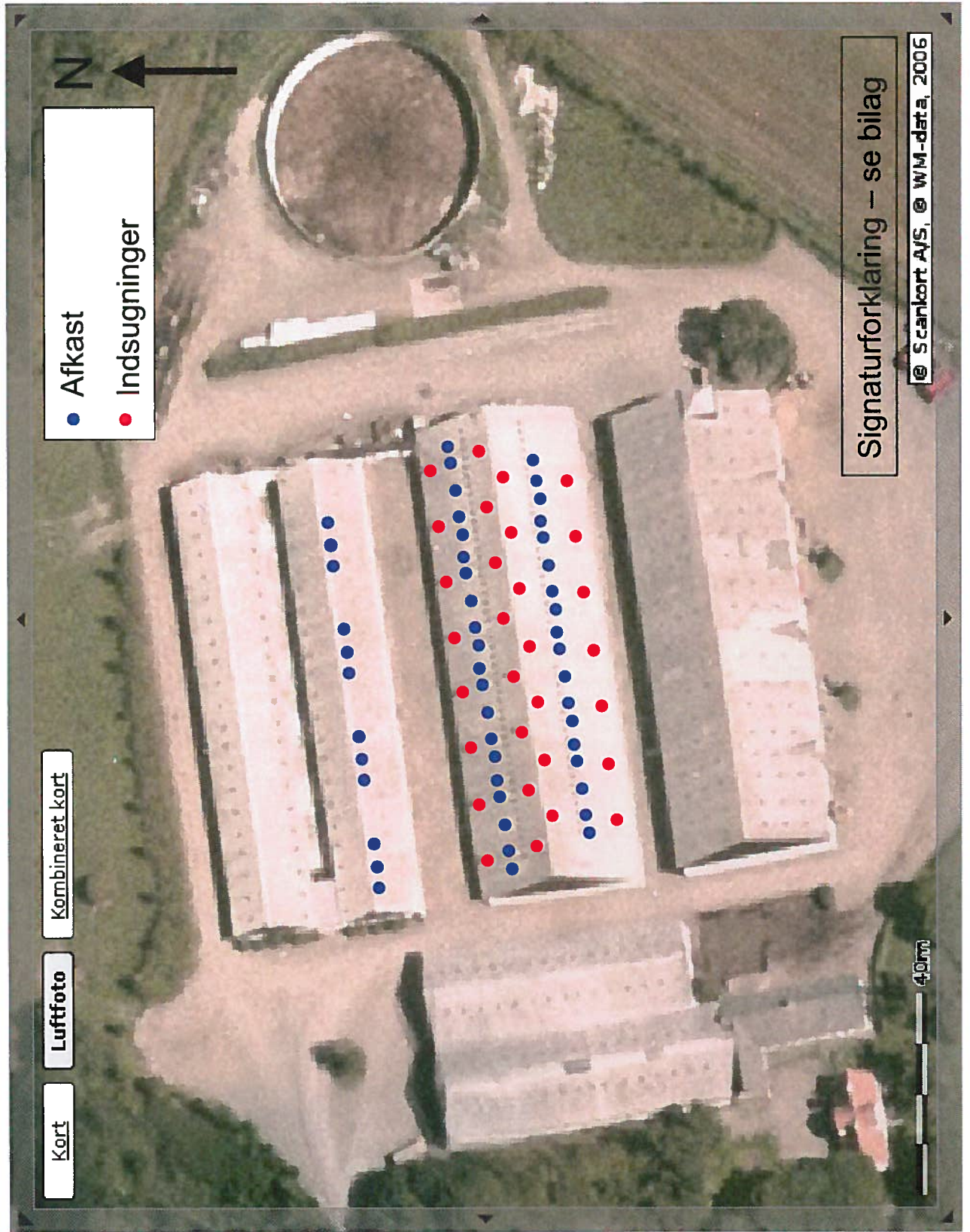
Målforskel 1:7500
Journal nr.
Dato 29.11.2006
Initialer loth

**Bilag 6**

Generkriterier og konsekvensområde  
Loft Sonderskovvej 75, Aabenraa



Gdr. Christian Jebsen, Løjt Sønderskovvej 75, 6200 Aabenraa





Christian Jebsen  
Løjt Sønderskovvej 230  
6200 Aabenraa

Planafdelingen  
Amtsgården  
Skelbækvej 2  
6200 Aabenraa  
Telefon 7433 5050  
Telefax 7433 5152  
E-mail: Amtet@sja.dk  
Homepage: <http://www.sja.dk>

J.nr. 04/910  
Ref. tlajtv  
Den 6. februar 2006

**Emne: VVM-screening af produktionsudvidelse og lovliggørelse på ejendommen matr. nr. 160 m.fl. Løjt Kirkeby, Løjt beliggende Løjt Sønderskovvej 75 og 230, 6200 Aabenraa.**

Amtet har modtaget din ansøgning om VVM-screening af en produktionsudvidelse og lovliggørelse på din ejendom. Efterfølgende har amtet modtaget flere supplerende oplysninger fra Sønderjysk svinerådgivning.

### Afgørelse om VVM-pligt

Sønderjyllands Amt har truffet afgørelse om, at udvidelse og lovliggørelse af din husdyrproduktion fra 396,8 DE svin og kvæg til 445 DE svin på matr. nr. 160 m.fl. beliggende Løjt Sønderskovvej 75 (og 230) *ikke er omfattet af bestemmelserne om VVM-pligt* efter § 3, stk. 2 i bekendtgørelse nr. 428 af 2. juni 1999 om supplerende regler i medfør af lov om planlægning (Samlebekendtgørelsen). Produktionen og bygningsanlægget forventes ikke at få væsentlig indvirkning på miljøet.

Amtets afgørelse om VVM-pligt vil blive offentliggjort i Aabenraa ugeavis i uge 7, og afgørelsen kan påklages til Naturklagenævnet, jf. klagevejledning.

Afgørelsen om VVM-pligt bortfalder, hvis den ikke er udnyttet inden 3 år efter, at den er meddelt.

### Forudsætning

Der skal i forbindelse med produktionsudvidelsen foretages en revurdering af miljøgodkendelse af Aabenraa Kommune. Det er således en forudsætning for udnyttelse af amtets afgørelsen om VVM-pligt, at kommunen foretager en revurdering af den eksisterende miljøgodkendelse fra 1994.

Det er en forudsætning, at markstakken placeres på marken vest for Ottesgård, matr. nr. 681, Barsmark, Løjt, som beskrevet i projektet og at markstakken ikke kommer tættere end 325 m og 575 m på de to naturtyper.

## **Redegørelse for projektet**

Den nuværende besætning ønskes udvidet fra 396,8 DE svin og kvæg (svarende til 12.000 slagtesvin 25-95 kg, 80 ammekøer uden opdræt, 82 kvier, tung race og 36 slagtedyre fra fødsel - 450 kg) til 445 DE svin (svarende til 16.450 smågrise 8-30 kg og 12865 slagtesvin 30-100 kg). Produktionsudvidelsen sker indenfor eksisterende staldbygninger.

Til ejendommen hører 188,2 ha, hvoraf 140,1 ha kan anvendes til udbringning af husdyrgødning. Arealkravet er 217 ha og det reducerede arealkrav er på 146 ha. Ifølge Lars Paulsen, Sønderjysk Svinerådgivning, opfyldes det reducerede arealkrav ved at overføre 6,5 ha fra ejendommen Spamshusevej 30, 6200 Aabenraa til Løjt Sønderskovvej 230 + 75, 6200 Aabenraa. Til ejendom nr. 2 (v. Ottergårdforde, 6200 Aabenraa) hører 64 ha, hvoraf 59,2 ha kan anvendes til udbringning af husdyrgødning. Til ejendom nr. 3 (Frijord v. Skrevenstenvej, 6200 Aabenraa) hører 10 ha, hvoraf 9,9 ha kan anvendes til udbringning af husdyrgødning. Der er forpagtet 98,5 ha og der foreligger skriftlige gylleaftaler for 14,0 ha, der kan anvendes til udbringning af husdyrgødning.

Det samlede harmoniareal er på 321,7 ha. Harmonibehovet til den ønskede produktion er på 318 ha.

Der er således tilstrækkeligt areal til at opfylde harmonibehovet, ligesom arealkravet er opfyldt.

Ejendommen ligger ca. 220 m vest fra nærmeste naboejendom, Løjt Sønderskovvej 95 og der er yderligere 2,5 km til nærmeste samlede bebyggelse, Løjt Skovby, som ligger øst for ejendommen.

Aabenraa Kommune oplyser, at der hverken kræves lokaliseringsgodkendelse eller landzonetilladelse. Aabenraa Kommune oplyser, at projektet kræver en revurdering af den eksisterende miljøgodkendelse fra 1994.

## **Vurdering af projektet**

I forbindelse med vurderingen af projektets mulige indvirkning på miljøet er vurderet påvirkningen af vandmiljøet, placering af bygningerne i forhold til landskabsbilledet, produktionens påvirkning af beskyttede naturtyper samt eventuelle lugtgener i forhold til omgivelserne.

### *Grundvandsforhold*

Udbringningsarealerne ligger ikke i nitratfølsomme indvindingsområder i henhold til Regionplan 2005-2016.

Efter en konkret vurdering anses de generelle regler for landbrugets anvendelse af gødning og omplantedække for tilstrækkelige til at tilgodese grundvandsinteresserne i forhold til kvælstofudvaskningen. Der er dermed ikke belæg for at udarbejde en vvm-redegørelse af hensyn til grundvandsinteresserne

### *Overfladevand*

Ingen af udbringningsarealerne ligger ikke i opland til målsatte søer.

### *Landskabelige forhold*

Ejendommen er beliggende indenfor "værdifuldt landskab" ifølge Regionplan 2005-2016.

Udvidelsen af produktionen sker i eksisterende bygninger. På den baggrund vurderer amtet, at projektets landskabelige påvirkning ikke er væsentlig.

### *Naturforhold*

Arealerne grænser flere steder op til Ellebækken, der er målsat i regionplanen som B1 vandløb "Gyde og yngelovpækstområde for laksefisk". Endvidere er der en kort strækning af et vandløb øst for gården Dorotheenhof, der ligeledes er målsat i regionplanen som B1 vandløb "Gyde og yngelovpækstområde for laksefisk". For begge vandløb er vandkvaliteten er tilfredsstillende på strækningerne. Andre udbringningsarealer grænser op til eller ligger omkring vandløb, der er omfattet af Naturbeskyttelseslovens § 3. For alle vandløbene (de målsatte i Regionplanen samt § 3-vandløbene) gælder, at de lovbestemte 2 m dyrkningsfrie bræmmer skal overholdes jf. Vandløbslovens § 69. Amtet vurderer, at overholdelse af de 2 meter dyrkningsfrie bræmmer jf. Vandløbslovens § 69 er tilstrækkeligt til at yde vandløbene sikkerhed mod forurening fra udbringning af husdyrgødning

Husdyrproduktion medfører dannelse af ammoniak, som vil kunne fordampe, falde til jorden og næringsberige/forrige naturarealer. For at amtet nærmere kan vurdere produktionens effekt på naturen, er der foretaget en beregning af ammoniakdepositionen i visse naturarealer omkring ejendommen. Produktionsændringen vil medføre en øget kvælstofemission på ca. 1,5 tons/år fra 7,2 tons til 8,7 tons.

Ca. 300 meter øst for produktionsbygninger ligger et biologisk værdifuldt kær. Kæret er både beskrevet af amtet og konsulenten. Depositionen øges med ca. 0,57 kg N/ha/år.

Ud fra en konkret vurdering af konsulentens besigtigelse og oplysninger om kæret og ud fra amtets egen besigtigelse af kæret, vurderer amtet at kæret kan tåle denne merdeposition.

Området omkring produktionsbygningerne er kystnært og meget bakket. Der forekommer en del mindre løvskove, og igennem disse ligger en del vandløb dybt nedskåret. Vandløbene er generelt set biologisk værdifulde. Ofte forekommer smalle mosebræmmer omkring vandløbene. Der forekommer således væsentligt flere beskyttede mosearealer end pt. registreret i amtets vejledende §3-registrering jf. naturbeskyttelsesloven § 3.

Der er ligeledes foretaget en ammoniakberegning for markstakken, som placeres på marken (matr. nr. 681 Barsmark, Løjt) ca. 240 m vest for ejendommen, Ottesgård. Merdepositionen til de to moser, som ligger henholdsvis 325 m vest for og 575 m nordvest for, er på 0,28 kg N/ha/år og 0,22 kg N/ha/år.

Det forudsættes, at markstakken flyttes rundt på den angivne mark hvert år og at de kommende placeringer indenfor en 5-årig periode, ikke bliver tættere på moserne end beskrevet i projektet. Således at ammoniakpåvirkningen af moserne ikke blive højere end 0,28 kg N/ha/år og 0,22 kg N/ha/år.

Amtet har vurderet, at ammoniakfordampningen fra markstakken, ikke i betydelig grad vil forringe tilstanden af de to moser.

Samlet set har amtet vurderet, at den øgede ammoniakfordampning fra produktionsudvidelsen ikke i betydelig grad vil forringe tilstanden af de omkringliggende naturarealer. Samtidig er der foretaget projektilpasninger, som omfatter en anden placering af markstakken, således at påvirkningen af ammoniak fra markstakken til naturarealerne reduceres.

På ejendommen grænser flere arealer op til sten og jorddiger. Sten- og jorddiger, der er omfattet af bestemmelserne i Museumsloven § 29a må ikke beskadiges eller sløjfes uden dispensation fra amtet.

Der er flere fortidsminder på udbringningsarealerne. Fortidsminderne er beskyttede jf. Museumslovens § 29e. Der er endvidere en beskyttelseszone på 100 m rundt om fortidsminderne, hvori der ikke må ske ændringer i tilstanden jf. Lov om naturbeskyttelse § 18.

### *Lugtgener*

Projektet overholder afstandskravene i husdyrgødningsbekendtgørelsen ifølge oplysninger fra Aabenraa Kommune. Aabenraa kommune udarbejder en revurdering af eksisterende miljøgodkendelse for projektet samt for ejendommen iøvrigt.

Amtet finder, at der i sagen ikke er holdepunkter for at fravige udgangspunktet om, at husdyrgødningsbekendtgørelsens afstandsregler er tilstrækkelige til at sikre miljøet.

Amtet har på den baggrund vurderet, at de lugtgener m.v. som produktionen måtte afstedkomme, ikke er så væsentlige, at projektet er VVM-pligtigt.

### **Sammenfatning**

Efter en konkret vurdering er det amtets sammenfattende vurdering, at projektet ikke forventes at få væsentlig indvirkning på miljøet, hvorfor projektet ikke er omfattet af kravet om VVM-pligt.

### **Øvrige forhold**

Tilstanden af naturtyperne eng, mose, vandløb, og søer hvis areal er på over 100 m<sup>2</sup>, må som følge af naturbeskyttelseslovens § 3 ikke ændres uden dispensation fra amtet. Det vil sige, at det må sikres, at der ikke sker en forøgelse i tilførslen af gødning eller sprøjtemidler til de beskyttede områder.

Du bedes kontakte Aabenraa Kommune for at få oplyst, om du skal have tilladelse efter anden lovgivning, eller om der er andre forhold, der skal tages hensyn til i forbindelse med din produktionsudvidelse.

Du vil umiddelbart efter klageperiodens udløb få besked fra Naturklagenævnet, såfremt der er indkommet klager. Henvendelse vedr. klager skal ske til Naturklagenævnet på telefon nummer 3395 5700.

Opmærksomheden henledes på, at enhver ændring af ejendommens harmoniareal, produktion eller afgørelsens forudsætninger skal indsendes til vurdering i amtet.

Amtet gør i denne forbindelse opmærksom på, at forpagtningskontrakten med Christian Thaysen udløber den 31/12-2012, forpagtningskontrakten med Jes Jørgen Jessen udløber den 1/12-2008,

forpagtningskontrakten med Hans Michael Jebsen udløber den 1/3-2009 og gylleaftalen med Sønnich Sønnichsen er gældende fra den 1/8-2003 med 66 måneders opsigelse.

Hvis du har spørgsmål til afgørelsen, er du velkommen til at kontakte mig.

Med venlig hilsen



Jens T. Vejrup  
Geolog, Planafdelingen  
Tlf. direkte: 7433 5467  
E-mail: [jv@sja.dk](mailto:jv@sja.dk)

Kopi til:

Aabenraa Kommune, Rådhusgang 4, 6200 Aabenraa; att.: Lone Thomsen  
Sønderjysk Svinerådgivning Peberlyk 2, 6200 Aabenraa, att.: Lars Paulsen  
Sønnich Sønnichsen, Kongensgade 100, 6200 Aabenraa (gylleaftale)  
Plantedirektoratet, Skovbrynet 20, 2800 Kongens Lyngby

Vedlagt:

Kortbilag

## **Klagevejledning**

### **Vedr. afgørelser om VVM-pligt**

#### *Hvilke afgørelser kan påklages*

Afgørelser truffet i forbindelse med amtets vurdering af, om et anlæg skal VVM vurderes eller ej, kan påklages til Naturklagenævnet for så vidt angår retlige spørgsmål, jf. planlovens § 58 stk. 1 nr. 4.

Det er eksempelvis et retligt spørgsmål, om det pågældende anlæg er omfattet af VVM bestemmelserne i samlebekendtgørelsen (BEK. nr. 428 af 2. juni 1999 med senere ændringer), og om amtets afgørelse i øvrigt opfylder kravene i samlebekendtgørelsen. Det er også et retligt spørgsmål, om amtet har overholdt procedureregler samt forvaltningsretlige regler og principper.

#### *Hvem kan klage*

Klageberettiget er enhver med retlig interesse i sagens udfald, miljøministeren samt visse landsdækkende foreninger og organisationer, jf. planloven § 59, stk. 1 og 2.

#### *Til hvem skal der klages*

Skriftlig klage indsendes til Naturklagenævnet, Frederiksborggade 15, 1360 København K.

#### *Klagefrist*

Klagen skal være modtaget af Naturklagenævnet inden 4 uger efter, at afgørelsen er offentliggjort jf. planloven § 60.

#### *Hvis Naturklagenævnet modtager klager*

Kun i de tilfælde hvor der klages over afgørelsen, vil Naturklagenævnet umiddelbart efter klagefristens udløb rette henvendelse til ansøger.

Klage over amtets afgørelse har som udgangspunkt ikke opsættende virkning, men udnyttelse af afgørelsen sker på eget ansvar, da Naturklagenævnet kan ændre afgørelsen.

#### *Domstolsprøvelse*

Hvis afgørelsen ønskes indbragt for domstolene, skal dette ske inden 6 måneder efter, at afgørelsen er offentliggjort, jf. planlovens § 62, stk. 1.

### **Betaling**

Det er en betingelse for Naturklagenævnets behandling af klagen, at der indbetales et gebyr på 500 kr. til Naturklagenævnet. Nævnet vil sende en opkrævning på gebyret, når klagen er modtaget. Naturklagenævnet vil ikke påbegynde behandlingen af klagen, før gebyret er modtaget. Vejledning om gebyrordningen kan findes på Naturklagenævnets hjemmeside [www.nkn.dk](http://www.nkn.dk).

Gebyret tilbagebetales, hvis der gives helt eller delvis medhold i klagen.



# AABENRAA KOMMUNE

TEKNIK- OG MILJØFORVALTNINGEN

Christian Jebsen  
Løjt Sønderskovvej 230  
6200 Aabenraa

Dato: 27. januar 2005  
Sagsnr.: 2005000681  
Dok. navn: 39274  
Kontaktpers.: Lone Thomsen/Hans Odgaard  
Tlf.: 73633852 / 73633851  
Deres betegn:

## Miljøtilsyn 2004 på ejendommen Løjt Sønderskovvej 75, Aabenraa

Aabenraa Kommunes Teknik- og Miljøforvaltning har den 7. december 2004 ført tilsyn med miljøforholdene på din ejendom, Løjt Sønderskovvej 75, Aabenraa.

Tilstede ved tilsynet var du samt Hans Odgaard og Lone Thomsen fra kommunen.

### Status for dyrehold

Ifølge miljøgodkendelse af 1994 er ejendommen godkendt til et dyrehold på 12.000 slagtesvin og 80 ammekøer svarende til 475 med de daværende omregningsfaktorer. Der er i maj 2004 søgt om revurdering af miljøgodkendelse og VVM-screening for ændring af dyreholdet fra sammensætningen jf. miljøgodkendelsen (i alt 397 DE pga. ændring i omregningsfaktorerne til 16450 smågrise (8-30 kg) og 12865 slagtesvin (30-100 kg) i alt 448 DE.

Der er dog i 2002 indsendt en opgørelse, som angiver dyreholdet til 14250 slagtesvin (30-98 kg) svarende til 475 DE efter daværende omregningsfaktorer.

### Drift

Tidligere gik slagtesvinene på dybstrøelse. Der blev muget ud en gang årligt, og dybstrøelsen blev evt. lagt i markstak.

Nu er gulvene i staldafsnittene hævet, og halmen/strøelsen skiftes, når svinene flyttes til ny sektion.

Vi har forstået det sådan, at gulvene i 2 staldafsnit er hævet op i niveau med midtergang og at eksisterende afløb er ført med op i samme niveau,- at der altså ikke er etableret gyllekanaler. Dette kræver ikke byggeanmeldelse. Er der derimod lavet afløbsmæssige ændringer, skal der indgives byggeanmeldelse.

### Gyllebeholder/vaskeplads

Naturligt flydelag og dykket indløb på beholderen var tilfredsstillende. Egenkontrol i form af logbog var også ført efter gældende regler.

./ Som aftalt ved tilsynet er vedlagt 2 sæt nye logbøger.

Marksprøjte renses efter endt brug på vaskeplads med afløb til gyllebeholderen.

### Olietanke

Kommunen har kun registreret 1 nedgravet olietank på ejendommen til opvarmning af beboelse.

Ved tilsynet blev konstateret 3 (4) andre overjordiske olietanke placeret i maskinladen:

---

Adresse:	Telefon:	Telefax:	Bankforbindelse	Telefon- og ekspeditionstid:
Rådhusgang 4 6200 Aabenraa	73 63 30 00	73 63 30 08	Sydbank 7910 100470-7	Mandag-fredag kl. 9.00-13.00

GrænseRegion Syd - et samarbejde mellem Aabenraa, Bov, Lundtoft, Tinglev og Rødekro kommuner





1. 1500 l, let diesel, Fra Rough, dateret 2003, tanknummer 140250
2. 6000 l, farvet traktordiesel, Ca. fra 1994-95
3. 800 l, rund, mobil tank, benyttes i tørreriet, ingen datering

For at lovliggøre disse tanke og få dem registeret i BBR bedes du udfylde et anmeldelseskema for hver tank og indsende dem hertil med tankattest (hvis muligt).

./ Vedlagt 3 anmeldeskemaer.

Der var en fjerde mobil firkantet olietank i maskinladen. Du oplyste, at denne ikke benyttes længere.

### **Kemikalier/farligt affald**

Kemikalier og sprøjtemidler blev opbevaret i aflåst container i maskinladen.

Spildolien blev opbevaret i maskinladen i 200 l tromler. Du oplyste, at du afhænder spildolien til Dansk Oliegenbrug A/S. Det kræver en dispensation fra kommunen at aflevere farligt affald til andre modtagere end SMOK i Tinglev.

./ Vedlagt derfor dispensation til Dansk Oliegenbrug.

### **Opbevaring af døde dyr**

Døde dyr skal som angivet i miljøgodkendelsens vilkår 1.2.13 og 1.2.14 opbevares mindst 15 m fra offentlig vej og naboskel og skal fjernes fra ejendommen inden der opstår kadaverøse forandringer, som kan give anledning til lugtgener.

### **Møddingsplads**

Jf. reglerne skal der være afløb fra en mødding til opsamlingsbeholder, som har tilstrækkelig kapacitet. Det set ved tilsynet, hvor beholderen var fuld, og der stod klart "vandspejl" på møddingspladsen er ikke efter reglerne.

Du bedes derfor indsende løsningsforslag på problemet inden 1. marts 2005.

### **Besigtigelse af eng, matr. nr. 629, Barsmark ved Nygård-Spramshuse den 14. december 2004**

Som nævnt ved besigtigelsen er det tilladt efter vandløbsloven bl.a. §§ 3 og 27 at dræne fra eget grundstykke og vedligeholde drænet (grøft eller rør) således, at drænets skikkeligse eller vandføringsevne ikke ændres.

./ MEN – som det fremgår af vedlagte kort med vejledende § 3 registreringer (naturbeskyttelsesloven), er en del af området beskyttet.

Vi har telefonisk været i forbindelse med amtet, som mener at det er nødvendigt at du kontakter dem omkring dispensation til den nye grønne. Henvendelsen skal rettes til amtets naturafdeling.

Såfremt du har spørgsmål eller kommentarer til ovenstående, er du velkommen til at rette henvendelse hertil.

Med venlig hilsen

Hans Odgaard  
Biolog

/

Lone Thomsen  
kemiingeniør